

# ÅRSRAPPORT

01.07.2022 - 30.06.2023

CVR 83 83 99 10

AGF A/S | Aarhus C 8000 | Stadion Allé 70

## Indholdsfortegnelse

	<u>Side</u>
Selskabsoplysninger	2
Ledelsespåtegning	3
Den uafhængige revisors revisionspåtegning	4
Ledelsesberetning	10
Totalindkomstopgørelse for 2022/23	37
Balance pr. 30.06.2023	38
Pengestrømsopgørelse for 2022/23	42
Noter	43



## Selskabsoplysninger

### Selskab

AGF A/S  
Stadion Allé 70  
8000 Aarhus C  
CVR-nr.: 83 83 99 10  
Hjemstedskommune: Aarhus  
Regnskabsår: 01.07.2022 – 30.06.2023

Telefon: 89 38 60 00  
Internet: [www.agf.dk](http://www.agf.dk)  
E-mail: [info@agf-as.dk](mailto:info@agf-as.dk)

### Bestyrelse

Lars Fournais, formand  
Jesper Ganzhorn Ørskov, næstformand  
Uffe Jakobsen  
Kim Larsen  
Katja Moesgaard  
Simon Francis Ratjen Schiølin  
Erik Meineche Schmidt

### Direktion

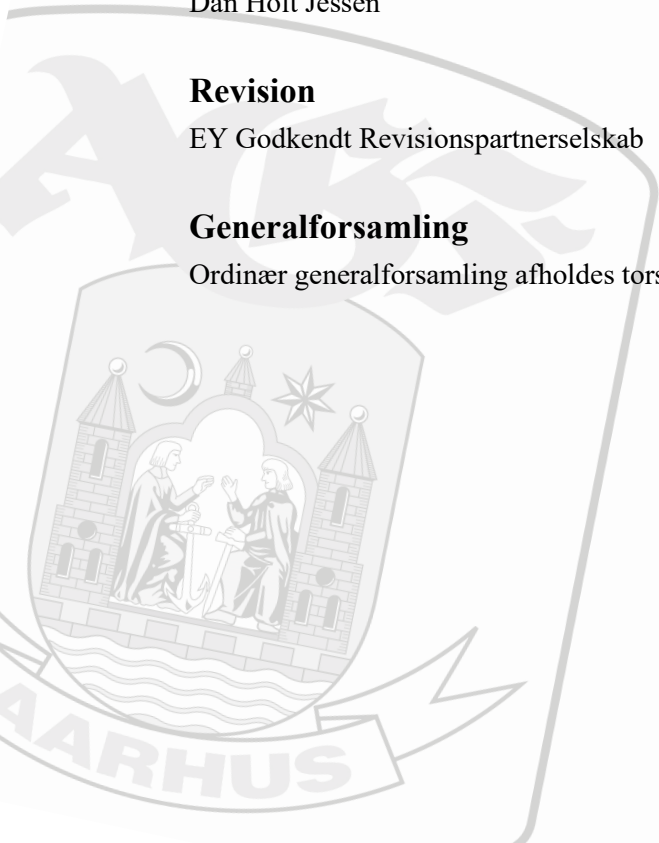
Jacob Kjeldsen Nielsen  
Dan Holt Jessen

### Revision

EY Godkendt Revisionspartnerselskab

### Generalforsamling

Ordinær generalforsamling afholdes torsdag, den 26. oktober 2023.



## Ledelsespåtegning

Bestyrelsen og direktionen har dags dato behandlet og godkendt årsrapporten for regnskabsåret 1. juli 2022 - 30. juni 2023 for AGF A/S.

Årsrapporten aflægges i overensstemmelse med International Financial Reporting Standards som godkendt af EU og yderligere krav i årsregnskabsloven.

Det er vores opfattelse, at koncernregnskabet og årsregnskabet giver et retvisende billede af koncernens og selskabets aktiver, passiver og finansielle stilling pr. 30. juni 2023 samt af resultatet af koncernens og selskabets aktiviteter og pengestrømme for regnskabsåret 1. juli 2022 - 30. juni 2023.

Ledelsesberetningen indeholder efter vores opfattelse en retvisende redegørelse for udviklingen i koncernens og selskabets aktiviteter og økonomiske forhold, årets resultater og selskabets finansielle stilling og den finansielle stilling som helhed for de virksomheder, der er omfattet af koncernregnskabet, samt en beskrivelse af de væsentligste risici og usikkerhedsfaktorer, som koncernen og selskabet står overfor.

Det er vores opfattelse, at årsrapporten for regnskabsåret 1. juli 2022 – 30. juni 2023, med filnavnet ”agf-2023-06-30-da.xhtml” i alle væsentlige henseender er udarbejdet i overensstemmelse med ESEF-forordningen.

Årsrapporten indstilles til generalforsamlingens godkendelse.

Aarhus, den 21. september 2023

### Direktion

Jacob Kjeldsen Nielsen  
administrerende direktør

Dan Holt Jessen  
økonomidirektør

### Bestyrelse

Lars Fournais  
Formand

Jesper Ganzhorn Ørskov  
Næstformand

Uffe Jakobsen

Kim Larsen

Katja Moesgaard

Simon Francis Ratjen Schiølin

Erik Meineche Schmidt



## Den uafhængige revisors revisionspåtegning

### Til kapitalejerne i AGF A/S

#### Konklusion

Vi har revideret koncernregnskabet og årsregnskabet for AGF A/S for regnskabsåret 1. juli 2022 – 30. juni 2023, der omfatter totalindkomstopgørelse, balance, egenkapitalopgørelse, pengestrømsopgørelse og noter, herunder anvendt regnskabspraksis, for såvel koncern som selskabet. Koncernregnskabet og årsregnskabet udarbejdes efter International Financial Reporting Standards som godkendt af EU og yderligere krav i årsregnskabsloven.

Det er vores opfattelse, at koncernregnskabet og årsregnskabet giver et retvisende billede af koncernens og selskabets aktiver, passiver og finansielle stilling pr. 30. juni 2023 samt af resultatet af koncernens og selskabets aktiviteter og pengestrømme for regnskabsåret 1. juli 2022 – 30. juni 2023 i overensstemmelse med International Financial Reporting Standards som godkendt af EU og yderligere krav i årsregnskabsloven.

Vores konklusion er konsistent med vores revisionsprotokollat til revisionsudvalget og bestyrelsen.

#### Grundlag for konklusion

Vi har udført vores revision i overensstemmelse med internationale standarder om revision og de yderligere krav, der er gældende i Danmark. Vores ansvar ifølge disse standarder og krav er nærmere beskrevet i revisionspåtegningens afsnit "Revisors ansvar for revisionen af koncernregnskabet og årsregnskabet" (herefter benævnt "regnskaberne"). Det er vores opfattelse, at det opnåede revisionsbevis er tilstrækkeligt og egnet som grundlag for vores konklusion.

#### Uafhængighed

Vi er uafhængige af koncernen i overensstemmelse med International Ethics Standards Board for Accountants' internationale retningslinjer for revisorers etiske adfærd (IESBA Code) og de yderligere etiske krav, der er gældende i Danmark, ligesom vi har opfyldt vores øvrige etiske forpligtelser i henhold til disse krav og IESBA Code.

Efter vores bedste overbevisning er der ikke udført forbudte ikke-revisionsydelser, som omhandlet i artikel 5, stk. 1, i forordning (EU) nr. 537/2014.

#### Valg af revisor

Vi blev første gang valgt som revisor for AGF A/S 24. oktober 2019 for regnskabsåret 2019/20. Vi er genvalgt årligt ved generalforsamlingsbeslutning i en samlet sammenhængende opgaveperiode på 4 år frem til og med regnskabsåret 2022/23.



## Den uafhængige revisors revisionspåtegning

### Centrale forhold ved revisionen

Centrale forhold ved revisionen er de forhold, der efter vores faglige vurdering var mest betydelige ved vores revision af regnskaberne for regnskabsåret. Disse forhold blev behandlet som led i vores revision af regnskaberne som helhed og udformningen af vores konklusion herom. Vi afgiver ikke nogen særskilt konklusion om disse forhold. For hvert af nedennævnte forhold er beskrivelsen af, hvordan forholdet blev behandlet ved vores revision, givet i denne sammenhæng.

Vi har opfyldt vores ansvar som beskrevet i afsnittet "Revisors ansvar for revisionen af regnskaberne", herunder i relation til nedennævnte centrale forhold ved revisionen. Vores revision har omfattet udformning og udførelse af revisionshandlinger som reaktion på vores vurdering af risikoen for væsentlig fejlinformation i regnskaberne. Resultatet af vores revisionshandlinger, herunder de revisionshandlinger vi har udført for at behandle nedennævnte forhold, danner grundlag for vores konklusion om regnskaberne som helhed.

<i>Nettoomsætning samt periodisering af sponsorkontrakter</i>	<i>Forholdet er behandlet således i revisionen</i>
<p>Nettoomsætningen omfatter en række forskellige indtægts typer som indtægter fra samarbejdspartnere og sponsorer, entre og tv-indtægter samt restaurations- og udlejningsvirksomhed. Grundet væsentligheden af nettoomsætning og tilhørende periodeafgrænsningsposter har vi vurderet dette som et central forhold ved vores revision. Vi henviser til note 1 "anvendt regnskabspraksis" under omtalen af "periodiseret omsætning" og "nettoomsætning" samt note 4 for en nærmere specifikation af nettoomsætningen.</p>	<p>Vores revision af nettoomsætning har omfattet en stillingtagen til de anvendte indtægtskriterier og disses overensstemmelse med regnskabsstandarderne. Vores revision af indtægter fra samarbejdspartnere og sponsoraftaler omfatter blandt andet stikprøvevis kontrol af registreringer og periodiseringer til kontraktgrundlag. Revisionen af indregnede indtægter vedrørende TV-aftalen er foretaget ved afstemning til modtagne opgørelser fra Divisionsforeningen, som foretager fordelingen af indtægter for de enkelte superligaklubber efter aftalt fordelingsnøgle.</p> <p>Vores revision af entreindtægter har blandt andet omfattet test af den foretagne periodisering af sæsonkort for sæsonen 2022/23. Revisionen af øvrige indtægter under nettoomsætningen har blandt andet omfattet stikprøvevis kontrol af registreringer til bilag samt efterprøvning af periodiseringen heraf. Vi har desuden vurderet om oplysningerne i årsregnskabet vedrørende nettoomsætning og periodeafgrænsningsposter opfylder kravene i regnskabsstandarderne.</p>

## Den uafhængige revisors revisionspåtegning

### Udtalelse om ledelsesberetningen

Ledelsen er ansvarlig for ledelsesberetningen.

Vores konklusion om regnskaberne omfatter ikke ledelsesberetningen, og vi udtrykker ingen form for konklusion med sikkerhed om ledelsesberetningen.

I tilknytning til vores revision af regnskaberne er det vores ansvar at læse ledelsesberetningen og i den forbindelse overveje, om ledelsesberetningen er væsentligt inkonsistent med regnskaberne eller vores viden opnået ved revisionen eller på anden måde synes at indeholde væsentlig fejlinformation.

Vores ansvar er derudover at overveje, om ledelsesberetningen indeholder krævede oplysninger i henhold til årsregnskabsloven.

Baseret på det udførte arbejde er det vores opfattelse, at ledelsesberetningen er i overensstemmelse med regnskaberne og er udarbejdet i overensstemmelse med årsregnskabslovens krav. Vi har ikke fundet væsentlig fejlinformation i ledelsesberetningen.

### Ledelsens ansvar for koncernregnskabet og årsregnskabet

Ledelsen har ansvaret for udarbejdelsen af et koncernregnskab og et årsregnskab, der giver et retvisende billede i overensstemmelse med International Financial Reporting Standards som godkendt af EU og yderligere krav i årsregnskabsloven. Ledelsen har endvidere ansvaret for den interne kontrol, som ledelsen anser for nødvendig for at udarbejde regnskaberne uden væsentlig fejlinformation, uanset om denne skyldes besvigelser eller fejl.

Ved udarbejdelsen af regnskaberne er ledelsen ansvarlig for at vurdere koncernens og selskabets evne til at fortsætte driften; at oplyse om forhold vedrørende fortsat drift, hvor dette er relevant; samt at udarbejde regnskaberne på grundlag af regnskabsprincippet om fortsat drift, medmindre ledelsen enten har til hensigt at likvidere koncernen eller selskabet, indstille driften eller ikke har andet realistisk alternativ end at gøre dette.

### Revisors ansvar for revisionen af koncernregnskabet og årsregnskabet

Vores mål er at opnå høj grad af sikkerhed for, om regnskaberne som helhed er uden væsentlig fejlinformation, uanset om denne skyldes besvigelser eller fejl, og at afgive en revisionspåtegning med en konklusion. Høj grad af sikkerhed er et højt niveau af sikkerhed, men er ikke en garanti for, at en revision, der udføres i overensstemmelse med internationale standarder om revision og de yderligere krav, der er gældende i Danmark, altid vil afdække væsentlig fejlinformation, når sådan findes. Fejlinformationer kan opstå som følge af besvigelser eller fejl og kan betragtes som væsentlige, hvis det med rimelighed kan forventes, at de enkeltvis eller samlet har indflydelse på de økonomiske beslutninger, som regnskabsbrugerne træffer på grundlag af regnskaberne.

Som led i en revision, der udføres i overensstemmelse med internationale standarder om revision og de yderligere krav, der er gældende i Danmark, foretager vi faglige vurderinger og opretholder professionel skepsis under revisionen.

## Den uafhængige revisors revisionspåtegning

Herudover:

- Identificerer og vurderer vi risikoen for væsentlig fejlinformation i regnskaberne, uanset om denne skyldes besvigelser eller fejl, udformer og udfører revisionshandlinger som reaktion på disse risici samt opnår revisionsbevis, der er tilstrækkeligt og egnet til at danne grundlag for vores konklusion. Risikoen for ikke at opdage væsentlig fejlinformation forårsaget af besvigelser er højere end ved væsentlig fejlinformation forårsaget af fejl, idet besvigelser kan omfatte sammensværgelser, dokumentfalsk, bevidste udeladelser, vildledning eller tilsidesættelse af intern kontrol.
- Opnår vi forståelse af den interne kontrol med relevans for revisionen for at kunne udforme revisionshandlinger, der er passende efter omstændighederne, men ikke for at kunne udtrykke en konklusion om effektiviteten af koncernens og selskabets interne kontrol.
- Tager vi stilling til, om den regnskabspraksis, som er anvendt af ledelsen, er passende, samt om de regnskabsmæssige skøn og tilknyttede oplysninger, som ledelsen har udarbejdet, er rimelige.
- Konkluderer vi, om ledelsens udarbejdelse af regnskaberne på grundlag af regnskabsprincippet om fortsat drift er passende, samt om der på grundlag af det opnåede revisionsbevis er væsentlig usikkerhed forbundet med begivenheder eller forhold, der kan skabe betydelig tvivl om koncernens og selskabets evne til at fortsætte driften. Hvis vi konkluderer, at der er en væsentlig usikkerhed, skal vi i vores revisionspåtegning gøre opmærksom på oplysninger herom i regnskaberne eller, hvis sådanne oplysninger ikke er tilstrækkelige, modificere vores konklusion. Vores konklusion er baseret på det revisionsbevis, der er opnået frem til datoen for vores revisionspåtegning. Fremtidige begivenheder eller forhold kan dog medføre, at koncernen og selskabet ikke længere kan fortsætte driften.
- Tager vi stilling til den samlede præsentation, struktur og indhold af regnskaberne, herunder noteoplysningerne, samt om regnskaberne afspejler de underliggende transaktioner og begivenheder på en sådan måde, at der gives et retvisende billede heraf.
- Opnår vi tilstrækkeligt og egnet revisionsbevis for de finansielle oplysninger for virksomhederne eller forretningsaktiviteterne i koncernen til brug for at udtrykke en konklusion om koncernregnskabet. Vi er ansvarlige for at lede, føre tilsyn med og udføre koncernrevisionen. Vi er eneansvarlige for vores revisionskonklusion.

Vi kommunikerer med den øverste ledelse om bl.a. det planlagte omfang og den tidsmæssige placering af revisionen samt betydelige revisionsmæssige observationer, herunder eventuelle betydelige mangler i intern kontrol, som vi identificerer under revisionen.

Vi afgiver også en udtalelse til den øverste ledelse om, at vi har opfyldt relevante etiske krav vedrørende uafhængighed og oplyser den om alle relationer og andre forhold, der med rimelighed kan tænkes at påvirke vores uafhængighed og, hvor dette er relevant, anvendte sikkerhedsforanstaltninger eller handlinger foretaget for at eliminere trusler.



## Den uafhængige revisors revisionspåtegning

Med udgangspunkt i de forhold, der er kommunikeret til den øverste ledelse, fastslår vi, hvilke forhold der var mest betydelige ved revisionen af regnskaberne for den aktuelle periode og dermed er centrale forhold ved revisionen. Vi beskriver disse forhold i vores revisionspåtegning, medmindre lov eller øvrig regulering udelukker, at forholdet offentliggøres.

### Erklæring om overholdelse af ESEF-forordningen

Som et led i revisionen af koncernregnskabet og årsregnskabet for AGF A/S har vi udført handlinger med henblik på at udtrykke en konklusion om, hvorvidt årsrapporten for regnskabsåret 1. juli 2022 – 30. juni 2023, med filnavnet "agf-2023-06-30-da.xhtml", er udarbejdet i overensstemmelse med EU-Kommissionens delegerede forordning 2019/815 om det fælles elektroniske rapporteringsformat (ESEF-forordningen), som indeholder krav til udarbejdelse af en årsrapport i XHTML-format samt iXBRL-opmærkning af koncernregnskabet inkl. noter.

Ledelsen har ansvaret for at udarbejde en årsrapport, som overholder ESEF-forordningen, herunder:

- Udarbejdelse af årsrapporten i XHTML-format
- Udvælgelse og anvendelse af passende iXBRL-tags, herunder udvidelser til ESEF-taksonomien og forankring heraf til elementer i taksonomien, for al finansiel information, som kræves opmærket, med udøvelse af skøn hvor nødvendigt
- At sikre konsistens mellem iXBRL-opmærket data og det menneskeligt læsbare koncernregnskab, og
- For den interne kontrol, som ledelsen anser for nødvendig for at udarbejde en årsrapport, som overholder ESEF-forordningen.

Vores ansvar er, baseret på det opnåede bevis, at opnå høj grad af sikkerhed for, om årsrapporten i alle væsentlige henseender er udarbejdet i overensstemmelse med ESEF-forordningen, og at udtrykke en konklusion. Arten, omfanget og den tidsmæssige placering af de valgte handlinger afhænger af revisors faglige vurdering, herunder vurdering af risikoen for væsentlige afvigelser fra kravene i ESEF-forordningen, uanset om disse skyldes besvigelser eller fejl. Handlingerne omfatter:

- Kontrol af, om årsrapporten er udarbejdet i XHTML-format
- Opnåelse af en forståelse af selskabets proces for iXBRL-opmærkning og af den interne kontrol vedrørende opmærkningsprocessen
- Vurdering af fuldstændigheden af iXBRL-opmærkningen af koncernregnskabet inkl. noter
- Vurdering af, hvorvidt anvendelse af iXBRL-elementer fra ESEF-taksonomien og selskabets oprettelse af udvidelser til taksonomien er passende, når relevante elementer i ESEF-taksonomien ikke er identificeret
- Vurdering af forankringen af udvidelser til elementer i ESEF-taksonomien, og
- Afstemning af iXBRL-opmærkede data med det reviderede koncernregnskab.

## Den uafhængige revisors revisionspåtegning

Det er vores opfattelse, at årsrapporten for regnskabsåret 1. juli 2022 – 30. juni 2023, med filnavnet ”agf-2023-06-30-da.xhtml”, i alle væsentlige henseender er udarbejdet i overensstemmelse med ESEF-forordningen.

Aarhus, den 21.09.2023

**EY Godkendt Revisionspartnerselskab**  
CVR-nr. 30 70 02 28

Claus Hammer-Pedersen  
statsautoriseret revisor  
mne21334

Søren Jensen  
statsautoriseret revisor  
mne34132



## Ledelsesberetning

### Idegrundlag og mål

AGF A/S opererer inden for to segmenter:

- **AGF Fodbold**, der omfatter driften af AGF's bedste fodboldhold for både herrer, damer og ungdomselitehold
- **Ceres Park & Arena**, der omfatter driften af sports- og eventfaciliteten Atletion, som AGF A/S forpagtede frem til 31.12.2022 af Aarhus Kommune, samt Stadion Fysioterapi. Fra 2023 er der indgået aftale om løbende leje af faciliteten. Pr. 1. juli 2023 er den resterende del af aktiviteten i Atletion A/S flyttet til moderselskabet AGF A/S.

### Vision

- AGF skal være blandt Skandinaviens bedste fodboldklubber.

### Mission

- AGF A/S - selskabet bag AGF – ønsker at være kendetegnet ved vindermentalitet, hårdt arbejde og at være samlingspunkt for Aarhus.

### Værdier

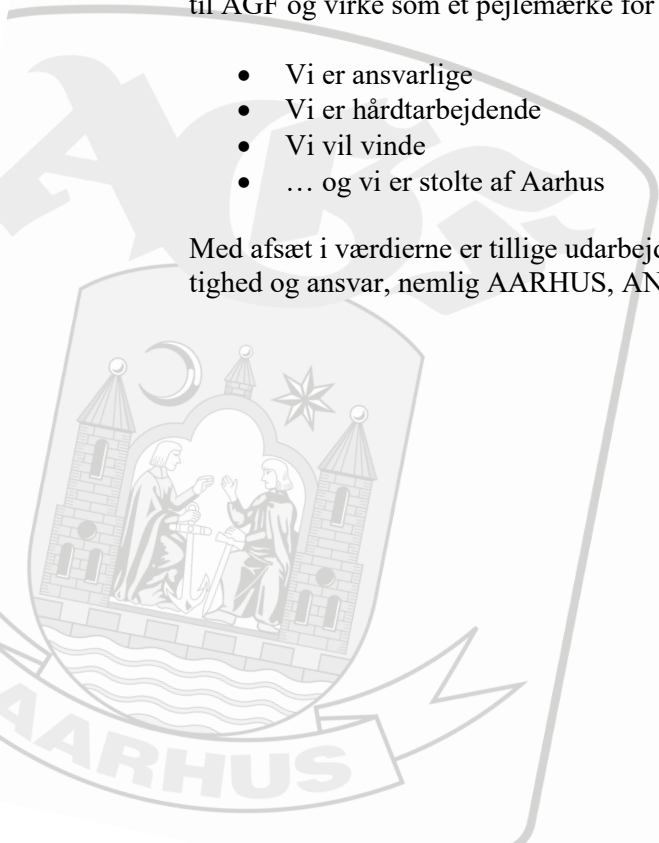
AGF har sine rødder tilbage til 1880, og klubben og selskabet anerkender og er ydmyge over for AGF's historie og det fyrtårn, klubben har været for aarhusianere i langt over hundrede år.

Klubbens motto er: Ingen må søge sit eget, spredte skal vi styrte, men samlede skal vi stige.

AGF A/S tager derudover afsæt i fire kerneværdier, der skal sætte dagsordenen for egne og andres forventninger til AGF og virke som et pejlemærke for alle ansattes ageren i dagligdagen. De fire værdier er:

- Vi er ansvarlige
- Vi er hårdtarbejdende
- Vi vil vinde
- ... og vi er stolte af Aarhus

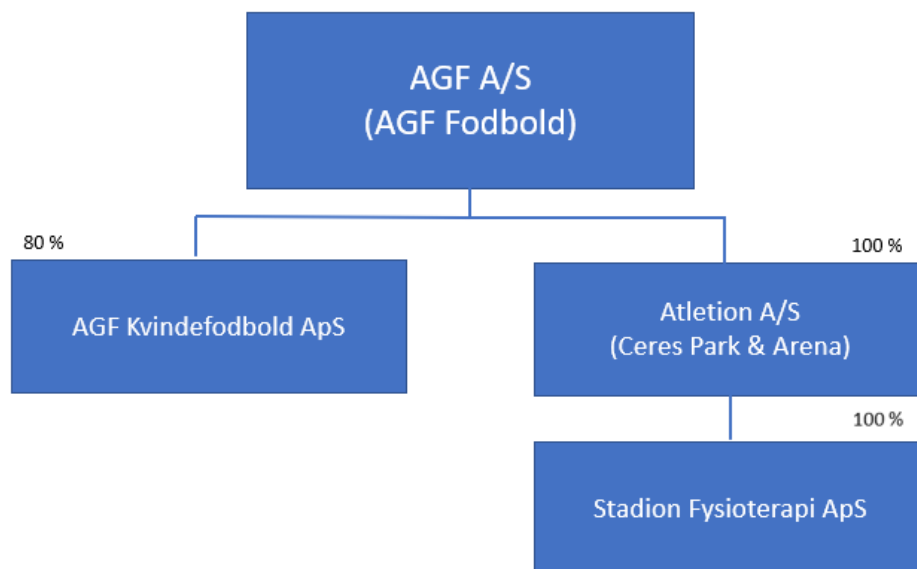
Med afsæt i værdierne er tillige udarbejdet tre nøgleord, som danner grundlag for AGF's arbejde med bæredygtighed og ansvar, nemlig AARHUS, ANSVAR, FREMTID.



## Ledelsesberetning

### Koncernen

Koncernen, som driver AGF Fodbold, har ejerskab over følgende selskaber: Atletion A/S (Ceres Park & Arena) (100%), AGF Kvindefodbold ApS (80%) og Stadion Fysioterapi ApS, som ejes via Atletion A/S (100%).



### Målsætninger

AGF A/S' overordnede målsætning er at skabe en lønsom forretning - herunder at skabe værdi for aktionærer, samarbejdspartnere og øvrige interessenter.

Hvert år skal AGF være i Mesterskabsspillet (top 6). Den nærmere sportslige målsætning defineres efter hver sæson, men dog er følgende målsætninger opstillet i september 2020 frem mod 2025:

- Senest i 2025 skal AGF minimum to gange have vundet medaljer i Superligaen.
- Senest i 2025 skal AGF minimum én gang være kvalificeret til et europæisk gruppespil.
- I 2025 skal AGF fortsat være den mest vindende fodboldklub i den danske pokalturnering, og som minimum opnå den 10. pokaltitel.

## Ledelsesberetning

	2022/23 t.kr.	2021/22 t.kr.	2020/21 t.kr.	2019/20 t.kr.	2018/19 <sup>1</sup> t.kr.
<b>Koncernens hoved- og nøgletal</b>					
<b>Hovedtal</b>					
Nettoomsætning	178.116	188.807	143.774	122.001	130.651
Resultat af primær drift	(15.860)	(15.854)	(23.946)	(13.829)	396
Resultat før finansielle poster	10.828	19.251	19.953	10.885	10.154
Resultat af finansielle poster	3.676	(8.558)	4.865	(750)	(17)
Resultat før skat	14.504	10.693	24.818	10.135	10.137
Årets resultat	22.377	7.497	25.318	11.972	10.675
Totalindkomst	22.377	7.497	25.318	11.972	10.675
Langfristede aktiver	78.470	74.488	58.365	44.449	33.250
Kortfristede aktiver	131.872	96.418	105.691	88.055	64.608
<b>Aktiver i alt</b>	<b>210.342</b>	<b>170.906</b>	<b>164.056</b>	<b>132.504</b>	<b>97.858</b>
Aktiekapital	113.125	94.424	94.424	94.424	94.424
<b>Egenkapital tilhørende minoritetsinteresser</b>	<b>(151)</b>	<b>(137)</b>	<b>169</b>	<b>202</b>	<b>157</b>
<b>Egenkapital tilhørende aktionærer</b>	<b>166.295</b>	<b>101.261</b>	<b>93.458</b>	<b>68.087</b>	<b>56.160</b>
<b>Egenkapital i alt</b>	<b>166.144</b>	<b>101.124</b>	<b>93.627</b>	<b>68.289</b>	<b>56.317</b>
Langfristede forpligtelser	2.044	12.998	3.307	5.679	670
Kortfristede forpligtelser	42.154	56.784	67.122	58.536	40.871
Pengestrøm fra driften	(9.360)	44.402	3.704	16.966	12.440
Pengestrøm fra investering, netto	(3.666)	(58.910)	1.597	(31.187)	434
Pengestrøm fra finansiering	41.455	(2.222)	(2.226)	(2.217)	17.451
<b>Pengestrøm i alt</b>	<b>28.429</b>	<b>(16.730)</b>	<b>3.075</b>	<b>(16.438)</b>	<b>30.325</b>
Investeringer i materielle aktiver	1.254	5.772	4.993	5.867	3.911
Investeringer i immaterielle aktiver	27.885	50.242	18.775	10.870	8.588
Gennemsnitligt antal fuldtidsansatte	109	113	96	93	85
Antal aktier, ultimo (i tusinde styk)	452.500	377.697	377.697	377.697	377.697
Antal aktier, gennemsnit for året (i tusinde styk)	396.398	377.697	377.697	377.697	328.621
<b>Nøgletal</b>					
Resultat pr. aktie (kr.)	0,06	0,02	0,07	0,03	0,03
Udbytte pr. aktie (kr.)	0	0	0	0	0
Indre værdi pr. aktie (kr.)	0,4	0,3	0,2	0,2	0,1
Soliditetsgrad (%)	79	59	57	51	57
Egenkapitalforrentning (%)	17	8	31	19	25

Se note 1 i koncernregnskabet for definitioner på nøgletallene.

<sup>1</sup>Ikke tilpasset implementeringen af IFRS 16

## Ledelsesberetning

### Sportslig udvikling

#### *Herrefodbold*

Facit for 2022/23-sæsonen blev en bronzeplads i 3F Superligaen – det andet medaljesæt på fire sæsoner. Som sæsonen skred frem, var der løbende spillemæssig fremgang at spore på en lang række parametre, og det afspejlede sig også i pointtøsten. Efterårssæsonens 17 kampe resulterede i 22 point, og med en flot åbning på forårssæsonen, hvor de resterende fem kampe i Grundspillet indbragte 13 ud af 15 point, blev målsætningen om en plads i Mesterskabsspillet (top 6) indfriet. De 10 kampe i Mesterskabsspillet udløste i alt 16 point afsluttende med en uafgjort i sæsonens sidste kamp, hvor 0-3 og en mand i undertal mod Brøndby blev vendt til 3-3 og dermed erobring af bronzemedaljerne foran et udsolgt Ceres Park. Pointsnittet for forårssæsonen blev 1,93 kun overgået af Guldvinderne fra FC København. Sæsonens 32 3F Superliga-kampe indbragte i alt 51 point – svarende til et pointsnit på 1,59. Til sammenligning var pointsnittet i 2021/22-sæsonen 0,94, der rakte til en 10. plads.

I løbet af sæsonen markerede to spillere sig med bemærkelsesværdige rekorder. Patrick Mortensen blev den mest scorende spiller i AGF i Superligaens historie, og Jesper Hansen overgik rekorden for flest 'clean sheets' i den tid, Superligaen har eksisteret.

I Sydbank Pokalen blev FC Nordsjælland endestationen i 4. runde, som var skuffende grundet fordelene af hjemmebane og vores målsætninger for Pokalturneringen, hvor vi har en stor historie som den mest vindende klub at forsvare.

I alt 28 spillere er blevet benyttet i 3F Superligaen i 2022/23-sæsonen, og startopstillingerne har her haft en gennemsnitsalder på 26 år og 320 dage. Til sammenligning var gennemsnitsalderen for benyttede spillere i startopstillingen i 2021/22-sæsonen 26 år og 4 dage.

Sommerens transfervindue i 2022 resulterede i et for klubben historisk højt transfersalg af Albert Grønbæk, der blev solgt til norske Bodø/Glimt. Derudover forlod følgende spillere også klubben: Eskild Munk Dall, Jon Dagur Thorsteinsson, Jack Wilshere, Viktor Noring og Daniel Gadegaard, mens der blev lavet lejeaftaler for Dawid Kurminowski (Zaglebie Lubin), Frederik Ihler (Skive IK), Zach Duncan (Perth Glory FC).

Der blev indgået aftaler med følgende spillere i sommerens transfervindue: Sigurd Haugen (5 år – fra Aalesunds FK), Tobias Mølgaard (3 år – fra Vejle Boldklub), Mads Emil Madsen (3 ½ år – fra Slavia Prag), Per Kristian Bråtveit (1 år – fra Vålerenga), Kevin Yakob (5 år – fra IFK Göteborg), Sebastian Grønning (3 år – fra Suwon Bluewings) samt en etårig lejeaftale med Jelle Duin (fra AZ Alkmaar).

## Ledelsesberetning

Vinterens transfervindue bød på tre tilføjelser til truppen. Felix Beijmo og Mikkel Duelund blev lejet for resten af sæsonen i henholdsvis Malmø FF og NEC Nijmegen, mens Peter Bjur blev hentet i Brøndby på en fireårig aftale.

Afgangssiden talte fire spillere: Sebastian Hausner blev solgt til IFK Göteborg, Sebastian Grønning skiftede til OFI Kreta, Alexander Munksgaard blev lejet ud til Aalesunds, og Anthony D'Alberto fik sin kontrakt ophævet.

Efter udløbet af sin lejeaftale er Dawid Kurminowski skiftet til den polske klub Zagłębie Lubin på en permanent aftale.

I løbet af regnskabsåret har syv spillere fra A-truppen været udtaget til landsholdsopgaver: Mikael Anderson (A-landshold, Island), Yann Aurel Bisseck (U21, Tyskland), Eric Kahl (U21, Sverige), Kevin Yakob (A-landshold, Irak), Thomas Kristensen, (U21), Adam Daghim (U18) og Mikkel Kannegaard (U17)

På trænarsiden var 2022/23-sæsonen den første med Uwe Rösler i spidsen for holdet. 54-årige Rösler blev ansat som chefræner i juni 2022 på en treårig aftale, og sammen med den øvrige stab har han i løbet af sæsonen formået at skabe et spillemæssigt udtryk og kompetitivt mindset, der har vist sig bæredygtigt i Superligaen. I forbindelse med ansættelsen af Uwe Rösler som ny chefræner blev der tilført yderligere kompetencer i staben i skikkelse af Philipp Grobelny, som tiltrådte i en stilling som assistentræner med fokus på den individuelle udvikling. Den 33-årige tysker, der kom med mange års erfaring fra den tyske klub Fortuna Düsseldorf, supplerede de to assistentrænere Dave Reddington og Kenneth Dokken samt chefanalytiker Marcus Tjärnberg.

I de senere år er der sket en kraftig oprustning på personalesiden i forhold til scouting og rekruttering, og det er et indsatsområde, som har fået tilført endnu flere ressourcer og kompetencer i regnskabsåret. Talentchef Jesper Ørskov har fået udvidet sit ansvarsområde, så det nu også omfatter scouting og rekruttering, og han står i spidsen for en scoutingafdeling, der er i konstant udvikling. Målet er at skabe et bredere og mere dybdegående, databaseret beslutningsgrundlag for sammensætningen af en konkurrencedygtig trup, der kan indfri de sportslige målsætninger – herunder i særlig grad at identificere spillere, som kan tilføre fodboldmæssige kompetencer, og som samtidig har videresalgspotentiale.

## Ledelsesberetning

### *Talent*

Rekordsalget af Albert Grønbæk til Bodø/Glimt er et godt eksempel på den strategi, som AGF Talent, der omfatter førsteholdene i U10-U19 på drengesiden, skal lægge fundamentet for. Det overordnede formål med arbejdet i talentafdelingen er således at udvikle spillere til klubbens førstehold og til salg i udlandet.

Talentafdelingen skal hver sæson levere min. to spillere til førsteholdstruppen, og fire spillere er i regnskabsåret blevet indlemmet i A-truppen. Allerede i det tidlige forår blev 16-årige Mikkel Kannegaard Kristensen rykket op, og i juni 2023 er yderligere tre spillere, Jonathan Hutters, Jakob Andersen og Mathias Sauer, blevet en permanent del af A-truppen.

En fortsat strøm af egenudviklede, konkurrencedygtige spillere til førsteholdet kræver en vellykket transition, hvor talenterne rustes til at tage skridtet op på højeste niveau. I regnskabsåret er flere initiativer blevet taget for at styrke transitionen. I januar 2023 blev daværende U19-træner Dennis Pedersen udnævnt til ny Head of Coaching – blandt andet med ansvar for at øge fokus på transitionsdelen. Ny U19-cheftræner blev i stedet tidligere A-landsholdsspiller Niki Zimling. Sammen med Philip Grobelny, assistenttræner på førsteholdet, skal de sikre en velfungerende transition.

I slutningen af foråret kunne AGF sammen med Viby Gymnasium og idrætssamarbejdet ESAA offentliggøre en ny skolemodel for klubbens ældste talenter, der nu får endnu bedre rammer til at kombinere uddannelse og elitefodbold. To gange om ugen er deres skoleskema tilrettelagt således, at de får mulighed for at træne i samme tidsrum som førsteholdet.

Styrkelsen af hele scouting- og rekrutteringsområdet, som er sket i regnskabsåret, omfatter også identificering af unge talenter, der har potentialet til at blive en del af A-truppen. Hovedfokus er på nærområdet, men blikket er også rettet mod talenter bosat i andre dele af Danmark og uden for landets grænser. Det har blandt andet givet sig udslag i tilknytningen af to unge talenter, den 17-årige svenske U17-landsholdsspiller Marco Olsson Valdez og den 18-årige australier Diesel Herrington.

I rekruttering og fastholdelse af talenter er topmoderne faciliteter et afgørende konkurrenceparameter. I flere år har AGF arbejdet på at kunne huse de ældste talenter på træningsanlægget på Fredensvang, og i juni 2023 fik AGF og AGF af 1880 langt om længe byggetilladelse til at opføre et stort High Performance Center på 2.000 m<sup>2</sup>, der skal indeholde topmoderne træningsfaciliteter, behandlerrum, auditorium, omklædningsrum, kontor- og mødelokaler samt ikke mindst 20 akademiværelser, der er tiltænkt klubbens største talenter – i alt op til 36 spillere. High Performance Centret, der skal stå klar til indvielse i oktober 2024, har til formål at styrke hele præstationsmiljøet på Fredensvang og give spillerne endnu mere optimale betingelser for at folde deres fodboldtalent ud.



## Ledelsesberetning

Sportsligt sluttede både U17 og U15 på en sjetteplads i de landsdækkende ligaer, mens U19 indtog en 11.-plads, hvilket ikke er tilfredsstillende.

Følgende spillere har i 22/23 optrådt på et ungdomslandshold fra U20 og ned: Jing Reec (U20, Australien), Jacob Andersen (U19), Adam Daghim (U18), Marco Valdez (U17 Sverige), Mikkel Markdal (U17), Mikkel Kristensen (U17), Frej Elkjær Andersen (U16), Gustav Schjøtt (U16) og Mathias Bang (U16).

### *Kvindefodbold*

Målet for AGF Kvindefodbold er at placere sig i toppen af dansk fodbold baseret på udvikling af egne talenter. For tredje sæson i træk lykkedes det dog ikke at spille sig i Slutspillet i Gjensidige Kvindeligaen. Som en konsekvens af de manglende resultater blev aftalen med chefråner Katrine S. Pedersen ikke forlænget ved årsskiftet, og i stedet overtog Nichlas Ørbæk Knudsen og Peter Pedersen ansvaret for holdet. Foråret indbragte 25 point ud af 30 mulige, og dermed kvalificerede holdet sig på sikker vis til endnu en sæson i Gjensidige Kvindeligaen.

På talentsiden markerede både U18 og U16 sig flot ved stort set at gøre rent bord. U18 hjemtog ”The Double” med et overbevisende dansk mesterskab og pokaltitlen, mens U16 spillede sølvmedaljer hjem til Aarhus og ligeledes blev pokalvinder.

De flotte resultater på talentsiden afspejler sig også på ungdomslandsholdene, hvor AGF er den klub, der er repræsenteret med flest spillere på ungdomslandsholdene, hvilket er i tråd med strategien om, at talentudviklingen skal være stor fødekæde til førsteholdstruppen. Således blev følgende nuværende spillere i løbet af sæsonen udtaget til landsholdsopgaver: Katrine Svane (A-landshold), Cecilie Johansen (U23), Julie Mathiesen (U19), Mariann Høgh (U19), Julie Poulsen (U19), Laura Kjærsgaard (U19), Kamma Meldgaard Pedersen (U19), Clara Littrup Jensen (U17), Mie Lerche (U17), Milla Ahrenholt (U17), Elvira Nejmman (U17), Johanne Krøger (U17), Karla Nørgaard (U17), Hannah Bechmann (U16), Hannah Foss (U16) og Silke Lyng (U16).

Siden etableringen af AGF Kvindefodbold i 2020 har det været et erklæret mål at skabe tidssvarende trænings- og kampfaciliteter for pige – og kvindefodbolden. Takket være en flot donation fra Salling Fondene på 30 mio. kr. er vejen banet for at realisere planerne om en ny hjemmebane i Vejlbj, som skal fungere som et kraftcenter for pige -og kvindefodbold i Aarhus.

## Ledelsesberetning

### *AGF Klubsamarbejde*

En af hjørnestenene i talentudviklingen i AGF er AGF Klubsamarbejde, der omfatter 56 samarbejds klubber. Næsten alle børne- og ungdomsspillere af begge køn i Aarhus Kommune spiller i en klub, som er en del af AGF Klubsamarbejde. Hele 99,3 % af de 10.759 børn, der spiller fodbold i Aarhus Kommune, er således en del af AGF Klubsamarbejde, og derudover tæller samarbejdet klubber fra de syv andre østjyske kommuner.

Der arbejdes i flere forskellige spor i AGF Klubsamarbejde – både i forhold til talentudvikling, trænerudvikling og gode oplevelser for alle – og tilbuddene er målrettet såvel drenge- som pigehold i klubberne, hvilket blandt andet kommer til udtryk ved, at førsteholdsspillere på både herre- og kvindesiden i AGF én gang om måneden er ude i samarbejds klubberne for at træne ungdomsspillere.

Pigefodbolden er blevet en endnu mere integreret del af klubsamarbejdet, og tilbuddet om talenttræning for piger har afstedkommet, at nye klubber har valgt at slutte sig til fodbold-fællesskabet, senest Fredericia KF. Derudover er Hadsten SK og IVF05 i løbet af regnskabsåret blevet en del af klubsamarbejdet.

## Kommerciel udvikling

### *Sponsorudvikling*

Sponsoromsætningen i AGF har de seneste mange år haft en konstant opadgående kurve, dog stagnerede den i 2022/23, idet den landede på 76 mio. kr., hvilket er en nedgang på 1 mio. kr. sammenlignet med året før. Sponsoromsætningen hører til blandt de absolut højeste i Skandinavien, og mere end 350 virksomheder er pr. 30. juni 2023 en del af AGF's sponsornetværk.

### *Aarhus Netværk*

AGF Aarhus Netværk, som er det formaliserede netværk blandt AGF's sponsorer, tæller 226 virksomheder pr. 30. juni 2023 fordelt på syv netværksgrupper. Den samhandel, der foregår i netværket, bidrager til at skabe merværdi for sponsorerne. Som et af de få erhvervsnetværk i Danmark måler AGF Aarhus Netværk omsætningen mellem netværksdeltagerne. Denne omsætning er for kalenderåret 2022 registeret til 106 mio. kr.



## Ledelsesberetning

### *Udvikling af digitale platforme*

I bestræbelserne på at skabe de digitale forudsætninger for fortsat kommerciel og økonomisk vækst og øge interaktionen med fans, sponsorer og samarbejdspartnere er der i løbet af regnskabsåret sket en udskiftning og opgradering af flere af de digitale platforme, som er omdrejningspunktet for dialogen med de mange forskellige interessenter. Således er et nyt billetsystem, en ny shop-side, et nyt website og en ny marketing-platform blevet implementeret i løbet af regnskabsåret

Klubbens dialog med alle interessenter foregår i høj grad via disse digitale platforme, men også på de sociale medier, som også er med til at understøtte den positive kommercielle udvikling på flere fronter. Løbende udvikling af relevant, målgruppebestemt indhold til de sociale medier har bidraget til en kontinuerlig stigning i antal følgere på Facebook, Youtube (AGF TV), Twitter, Instagram og LinkedIn, ligesom der har været en pæn vækst i antallet af nyhedsbrevsmodtagere.

### *Tilskuere- og tv-seere*

Tilskuertallet i Ceres Park for sæsonen 2022/23 sprang alle rammer og nåede et historisk højt niveau med et snit på 14.558, hvilket var en stigning på hele 46,5 % sammenlignet med 2021/22. Af de 16 hjemmekampe i løbet af sæsonen var 8 udsolgte.

Også på udebane var tilskueropbakningen stor – oftest med udsolgte udebaneafsnit til følge. I alt 408.075 tilskuere overværede AGF's 32 kampe i løbet af sæsonen, hvilket er en fremgang på 40,3 %.

Også i antallet af tv-seere kunne vi i 2022/23 notere en betydelig vækst. Sæsonens 32 3F Superliga-kampe blev således overværet af godt 3.148.000 tv-seere, hvilket er et snit på 98.000 pr. kamp og en fremgang på 17,4 % i forhold til sæsonen før.

### *Ceres Park & Arena*

Udover det rekordhøje tilskuertal til AGF's hjemmekampe har Ceres Park & Arena i regnskabsåret dannet rammen om events, der har tiltrukket tusindvis af gæster – lige fra Golden League-håndboldkampe, koncerter og helsemesse samt storskærmsarrangementer i forbindelse med de danske kampe til VM i Qatar. Sidstnævnte samlede omkring 20.000 gæster til Danmarks kampe i november og december 2022.

Ved årsskiftet udløb AGF A/S forpagtningsaftale, da Aarhus Kommune nogle måneder i forvejen havde besluttet at hjemtage driften af Atletion-faciliteten (Ceres Park & Arena) pr. 1. januar 2023. I den forbindelse blev en række medarbejdere virksomhedsoverdraget, og AGF A/S indgik samtidig en ny aftale med kommunen omkring leje af stadion til afvikling af kampene i 3F Superligaen – herunder benyttelse af VIP-loungerne og drift af boderne på stadion.

## Ledelsesberetning

### *Nyt Stadion*

En fortsat vækst i tilskuere og sponsorer er i høj grad afhængig af moderne rammer. Det skal et nyt fodboldstadion være med til at sikre, og efter mange års målrettet arbejde kommer første spadestik tættere og tættere på. Som kulmination på en arkitektkonkurrence med deltagelse af seks internationale arkitektteams og efterfølgende en meget grundig bedømmelsesproces blev vinderprojektet præsenteret på et pressemøde d. 14. december 2022.

Valget faldt på projektet fra det verdenskendte arkitektfirma Zaha Hadid. Et enigt bedømmelsesudvalg fandt, at Zaha Hadids forslag var det mest ikoniske, men samtidig også det mest bygbare med den mindste tidsrisiko. Det nye fodboldstadion får plads til op til 24.000 tilskuere – heraf VIP-faciliteter til op mod 3.000 gæster, og det er planen, at det skal stå klar i sommeren 2026.

Budgettet for stadionbyggeriet er 650 mio. kroner. Realiseringen har kun kunnet lade sig gøre takket være Salling Fondene og Lind Invest, der hver især har doneret 250 mio. kr. Derudover bidrager AGF med 150 mio. kr. Aarhus Kommune, der er bygherre på projektet, tilføjer 250 mio. kr., men det beløb er udelukkende øremærket nye idrætsfaciliteter for de andre sportsgrene i området og udvikling af infrastrukturen. I forbindelse med tilsagnet om de 150 mio. kr. til stadionbyggeriet er AGF nået til enighed med kommunen om rammerne for en langvarig driftsaftale af det nye stadion.

### *Aarhus – Ansvar - Fremtid*

AGF A/S har udarbejdet en ansvarlighedsstrategi for 2021-26, der tager udgangspunkt i fire strategiske indsatsspor, som sætter retningen for og samler AGF's bæredygtighedsinitiativer. Ansvarlighedsstrategien går fra det lokale til det globale, men er først og fremmest til for Aarhus. I løbet af regnskabsåret har indsatsen udmøntet sig i en lang række tiltag. Der er indgået et nyt nationalt samarbejde omkring fokus på diabetes og mænds generelle sundhed, indledt samarbejde med Ombold, der hjælper socialt udsatte. Selskabet har tilsluttet sig Solsikkeprogrammet, deltaget i og været partner for streetfodbold-turnering for verdensmålene, afholdt veteranmatch sammen med resten af 3F Superligaen, igangsat samarbejde med Folkekirkens Nødhjælp om klimakompensation af vores samlede flyrejser, indsamlet til Ukraine af flere omgange sammen med Salling Group, igangsat samarbejde med Plant et træ, som giver fans mulighed for at bidrage til skovrejsning i 2023 samt sikret uddeling af julehjælp til over 600 familier i Aarhus i samarbejde med Børnenes Kontor, Dansk Folkehjælp, Frelsens Hær, Hjemløs i Aarhus, Kirkens Korshær og Røde Kors Aarhus.

For mere information, find vores ansvarsrapport for 2022/23 på koncernens hjemmeside, [www.agf.dk/ansvar](http://www.agf.dk/ansvar).

## Ledelsesberetning

### Koncernens drift i året og årets resultat

Koncernens resultat før skat er et overskud på 15 mio. kr. Resultatet er i overensstemmelse med de senest udmeldte forventninger for regnskabsåret.

Omsætningen er faldet fra 189 mio. kr. til 178 mio. kr. Den væsentligste årsag er et fald i anden omsætning fra 35 mio. kr. til 15 mio. kr., som primært kan henføres til, at der ikke er afholdt stadionkoncerter, som det var tilfældet samme periode sidste år. Derudover kan faldet henføres til ophør af forpagtningsaftalen med Aarhus Kommune d. 31. december 2022, som har givet et fald i udlejningsvirksomhed fra 11 mio. kr. til 6 mio. kr. Omsætningen har været positivt påvirket af Entre- og tv-indtægter, der stiger fra 28 mio. kr. til 35 mio. kr. samt Arrangementer, billetsalg, der stiger fra 6 mio. kr. til 12 mio. kr. Det kan primært henføres til det høje tilskuertal.

Koncernens eksterne omkostninger er faldet med 13 mio. kr. fra 81 mio. kr. i 2021/22 til 68 mio. kr. i 2022/23. Dette omkostningsfald kan primært henføres til administrationsomkostninger, som er faldet fra 25 mio. kr. til 11 mio. kr. Ovenstående fald kan i væsentlig grad henføres til faldende omkostninger som følge af ingen afholdelse af stadionkoncerter samt ophør af forpagtningsaftalen med Aarhus Kommune.

Personaleomkostninger er steget med 2 mio. kr. fra 97 mio. kr. i 2021/22 til 99 mio. kr. i 2022/23. Stigningen kan henføres til øgede udgifter til den sportslige sektor, herunder også omkostninger til øget fokus på scouting i Talentafdelingen.

Af- og nedskrivninger er på samme niveau som samme periode sidste år, 27 mio. kr. i 2021/22 og 27 mio. kr. i 2022/23.

Andre driftsindtægter er faldet med 7 mio. kr. fra 36 mio. kr. i 2021/22 til 29 mio. kr. i 2022/23, hvilket kan henføres til et fald på 29 mio. kr. vedr. kompensation fra offentlige hjælpepakker i forbindelse med COVID-19, og en stigning i salg af kontraktrettigheder på 22 mio. kr.

Koncernens likviditetsberedskab inkl. værdipapirer pr. 30. juni 2023 udgør 102 mio. kr. i forhold til 70 mio. kr. året før.

Egenkapitalen er netto steget med 65 mio. kr. til 166 mio. kr., svarende til en soliditetsgrad på 79 %. Nettostigningen kan henføres til årets resultat samt én rettet emission.

## Ledelsesberetning

Der er i regnskabsåret 2022/23 gennemført én rettet aktieemission, der har udvidet egenkapitalen med 43 mio. kr. i form af B-aktier og tilført 43 mio. kr. i kontanter efter fradrag af emissionsomkostninger.

Pengestrømme fra den primære drift er ÷8 mio. kr. mod 45 mio. kr. året før. De samlede pengestrømme er 28 mio. kr. mod ÷17 mio. kr. året før. Korrigeret for køb og salg af værdipapirer er koncernens pengestrømme for regnskabsåret 28 mio. kr. mod 11 mio. kr. året før.

### Koncernens likviditet og kapitalberedskab

Koncernens egenkapital pr. 30. juni 2023 udgør 166 mio. kr. bestående af aktiekapital på 113 mio. kr. og overført resultat på 53 mio. kr. i forhold til en egenkapital på 101 mio. kr. på samme tidspunkt i 2022. I opgørelsen af egenkapitalen er der ikke indregnet fuld værdi af det udskudte skatteaktiv. Det samlede skattemæssige eventualaktiv udgør 25 mio. kr. i koncernen pr. 30. juni 2023.

I forbindelse med fortsat optimering af økonomien har ledelsen udarbejdet et budget og en plan for koncernens fremtid, der skal sikre, at økonomien fortsat er i balance, og at de sportslige mål indfries.

AGF-koncernens likviditetsreserve består pr. 30. juni 2023 af likvide midler og børsnoterede værdipapirer. Koncernens likviditetsreserve udgør pr. 30. juni 2023 102 mio. kr. mod 70 mio. kr. sidste år. Det er ledelsens opfattelse, at likviditetsberedskabet er tilstrækkeligt for at fortsætte driften i hele regnskabsåret 2023/24.

### Modervirksomhedens drift i året og årets resultat

Modervirksomhedens aktiviteter består primært af AGF Fodbold. Flere af koncernens fællesfunktioner, herunder administration, bogholderi, kommunikation, salg og marketing, er samlet i dette selskab. Modervirksomhedens resultat før skat udviser et overskud på 9 mio. kr. for 2022/23 mod et overskud på 20 mio. kr. året før. Faldet i overskuddet kan primært henføres til ikke modtagne offentlige tilskud samt ikke afholdte stadionkoncerter, som det var tilfældet samme periode sidste år samt nedskrivning af kapitalandele i dattervirksomheder med 9 mio. kr.

Modervirksomhedens omsætning er faldet med 6 mio. kr. til 143 mio. kr. i 2022/23. Faldet kan henføres til ikke afholdte stadionkoncerter, som det var tilfældet samme periode sidste år.

Eksterne omkostninger er faldet med 16 mio. kr. til 45 mio. kr. i 2022/23, hvilket primært kan henføres til administrationsomkostninger. Administrationsomkostninger er faldet med 14 mio. kr. til 9 mio. kr.

### Modervirksomhedens likviditet og kapitalberedskab i 2022/23

Moderselskabets egenkapital pr. 30. juni 2023 udgør 166 mio. kr. bestående af aktiekapital på 113 mio. kr. og overført resultat på 53 mio. kr. i forhold til en egenkapital på 106 mio. kr. pr. 30. juni 2022.

Moderselskabets likviditetsreserve består pr. 30. juni 2023 af likvide midler og værdipapirer og udgør pr. 30. juni 2023 93 mio. kr. mod 64 mio. kr. sidste år.

## Ledelsesberetning

### Værditest og måling

I forbindelse med regnskabsafslutningen har ledelsen foretaget værditests af anlægsaktiverne i koncernregnskab og moderselskabets regnskab. Værditesten har ikke givet anledning til yderligere nedskrivninger udover de allerede foretagne.

### Generelle risikofaktorer

#### Konjunkturer

AGF's indtjening er bl.a. baseret på antallet af tilskuere, omfanget af sponsor- og samarbejdsaftaler samt tv-aftale, der er placeringsafhængig. Disse parametre er i høj grad afhængige af den generelle økonomiske situation og konjunkturerne i samfundet. Når den økonomiske situation i koncernens geografiske nærområde ændres markant i nedadgående retning, kan det få væsentlig negativ indflydelse på koncernens indtjening.

### Branchespecifikke risikofaktorer

#### Konkurrence- og markedsforhold i sports- og underholdningsbranchen

Koncernens aktiviteter omfatter sport og faciliteter til større arrangementer. Der konkurreres således med andre underholdningstilbud især i det østjyske område, herunder med biografer, festivals, koncerter samt andre sportsoplevelser. Derudover konkurreres der med andre faciliteter i regionen, der kan afholde sportsarrangementer, messer, udstillinger, koncerter mv. og ikke mindst med fodbold på tv.

Koncernens konkurrenceposition afhænger af evnen til at spille underholdende og resultatorienteret fodbold og af at kunne tiltrække og udbyde underholdnings- og forretningstilbud, som appellerer til kunderne. Efterspørgslen i ovennævnte brancher afhænger af en række forskellige faktorer, herunder ændringer i den demografiske udvikling, sociale forhold, lancering af alternative forbrugsmuligheder samt ændringer i økonomiske forhold.

Ledelsen har haft – under hensyntagen til den gældende kontrakt med udløb 31. december 2022 om drift af Ceres Park & Arena med Aarhus Kommune og de betydelige, relaterede driftsomkostninger – specielt fokus på reduktion af omkostningerne og optimering af indtægterne gennem udnyttelse af faciliteternes anvendelsesmuligheder og fysiske indretning.

### Virksomhedsspecifikke risikofaktorer

#### Sportslige resultater

AGF's drift og indtjening er afhængig af sportslige resultater. Eventuelle fremtidige topplaceringer medfører således øgede indtægter i form af tv-indtægter, sponsorindtægter, tilskuerindtægter, bodsalg samt en værdiforøgelse af spillermaterialet. Superligadeltagelsen smitter også af på de fremtidige indtægter, da bedre resultater vil gøre AGF til en mere attraktiv samarbejdspartner for erhvervslivet. Omvendt må dårlige sportslige resultater, herunder en evt. nedrykning, forventes at få en væsentlig negativ effekt på drift og indtjening.

## Ledelsesberetning

### Kontrakter mv.

AGF-koncernens sponsorindtægter er primært indgået på tidsbegrænsede aftaler med samarbejdspartnere. Koncernen søger at indgå længerevarende samarbejdsaftaler. AGF's muligheder for at forny de eksisterende aftaler og/eller finde nye kommercielle samarbejdspartnere afhænger blandt andet af de sportslige resultater og de ydelser og betingelser, som AGF kan tilbyde, sammenholdt med samarbejdspartnerens alternative muligheder, herunder også den generelle økonomiske udvikling i samfundet. En nedgang i evnen til at tiltrække og fastholde kommercielle samarbejdspartnere kan få væsentlig negativ indflydelse på AGF's fremtidige udvikling, resultater, pengestrømme og finansielle stilling.

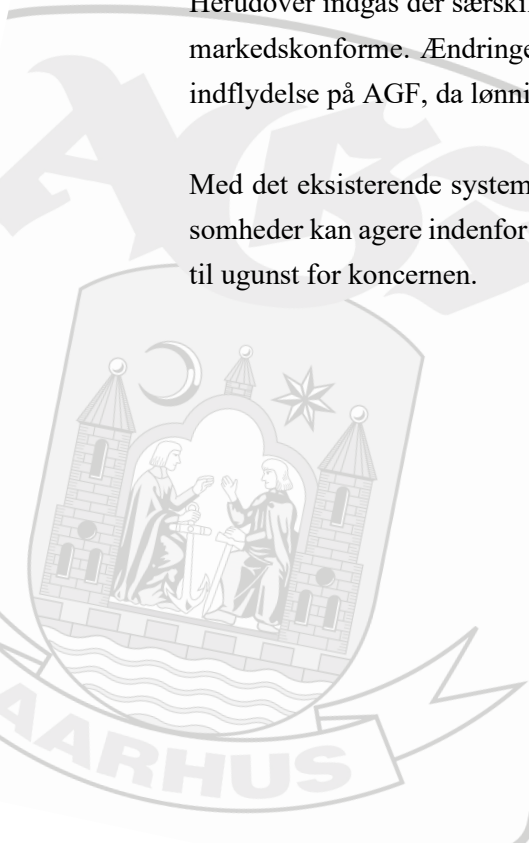
AGF's kontrakter med fodboldspillere og trænere er baseret på åremålsansættelser, som følger reglerne i de respektive idrætsretslige organer. Reglerne for indgåelse og ophør af ansættelseskontrakter inden for fodbold adskiller sig fra reglerne på det almindelige arbejdsmarked. AGF er således særlig afhængig af de reguleringer af reglerne, der måtte komme.

Det eksisterende transfersystem i fodbold indeholder en række specifikke betingelser for fodboldspillernes overgang fra en klub til en anden. Der kan ikke gives sikkerhed for, at disse rammer ikke ændres til ugunst for AGF, hvilket kan få væsentlig negativ indflydelse på AGF's fremtidige udvikling, resultater, pengestrømme og finansielle stilling.

AGF's aftaler med spillere er underlagt de til enhver tid værende standardspillerkontrakter og regler godkendt af DBU, FIFA og UEFA. AGF indgår aftaler med spillerne i henhold til disse standardspillerkontrakter og regulativer.

Herudover indgås der særskilte bonusaftaler. Det er ledelsens vurdering, at de indgåede aftaler med spillerne er markedskonforme. Ændringer i markedet for fodboldspilleres aflønning generelt kan have væsentlig negativ indflydelse på AGF, da lønninger til spillertruppen udgør den væsentligste omkostningsfaktor i AGF.

Med det eksisterende system i dansk og europæisk fodbold er der fastlagt en ramme, som kommercielle virksomheder kan agere indenfor. Der kan dog ikke gives sikkerhed for, at disse rammer ikke ændres eller fastholdes til ugunst for koncernen.





## Ledelsesberetning

### Finansielle og kreditmæssige risici

AGF-koncernen er som følge af sin drift, investeringer og finansiering eksponeret over for en række finansielle risici i form af valutarisici, likviditetsrisici, renterisici og kreditrisici. Det er ledelsens vurdering, at valutakursrisikoen er begrænset, da selskabet har valgt primært at have finansielle aktiver og forpligtelser i DKK. Likviditetsrisikoen er risikoen for, at AGF-koncernen ikke kan opfylde sine forpligtelser på grund af utilstrækkelig likviditet og let omsættelige værdipapirer. AGF-koncernens likviditetsreserve består pr. 30. juni 2023 af likvide midler og værdipapirer. Koncernens likviditetsreserve udgør pr. 30. juni 2023 102 mio. kr. mod 70 mio. kr. sidste år. Ledelsen er forpligtet til at sikre, at koncernens kapitalberedskab til enhver tid er forsvarligt i forhold til koncernens drift, herunder at der er tilstrækkelig likviditet til at opfylde koncernens nuværende og fremtidige forpligtelser, efterhånden som de forfalder. Se afsnit om ”Koncernens likviditet og kapitalberedskab”.

Renterisikoen er risikoen for, at renteniveauet ændrer sig til ugunst for koncernen, og at afkastet af, og kursen på investerede midler i obligationer falder.

AGF-koncernens kreditrisici knytter sig til deposita, tilgodehavender og bankindeståender samt udstedere af obligationer. Den maksimale kreditrisiko, som knytter sig til finansielle aktiver, svarer til de i balancen indregnede værdier. Der vurderes løbende på deposita og tilgodehavender, og der foretages i fornødent omfang nedskrivninger herpå.

AGF har ikke væsentlige risici vedrørende en enkelt kunde, modpart eller samarbejdspartner. Der forefindes ikke væsentlige koncentrationer af kreditrisici.

### Andre risici

AGF A/S har i lighed med andre selskaber risici forbundet med tidligere og eventuelle fremtidige salg og nedlukning af aktiviteter. Mulige risici indebærer krav, tvister eller rets- og voldgiftssager samt sager ved administrative myndigheder i relation til ovenfor nævnte aktiviteter samt eventuelle krav fra kontraktparter eller myndigheder, som blandt andet kan medføre, at AGF kan blive pålagt erstatningsansvar.

### Nøglemedarbejdere og videnressourcer

Ledelsen og øvrige nøglemedarbejdere er et vigtigt aktiv for AGF-koncernen, idet de besidder særlige kompetencer inden for de segmenter, AGF opererer i, og derfor er væsentlige for gennemførelsen af den lagte strategi. Det tilstræbes gennem kontinuerlige og markedskonforme ansættelsesvilkår og betingelser i øvrigt at fastholde nuværende og tiltrække nye nøglepersoner til AGF.

En betydelig del af indtægterne stammer fra sponsor- og samarbejdsaftaler, hvis størrelse delvis afhænger af ledelsens evne til at profilere selskabets brand og samarbejde samt udbyde værdiskabende ydelser til regionens virksomheder og institutioner. En væsentlig del af AGF's aktiviteter er således rettet mod at tiltrække og forbinde personer og virksomheder i et stærkt netværk.

## Ledelsesberetning

I forhold til de sportslige præstationer er det afgørende, at spiller materialet konstant er på det rette kvalitative niveau. Det afhænger i høj grad af den sportslige ledelses evne til at identificere og tiltrække de rigtige spillere og i tilfælde af afgivelse af en eller flere nøglespillere at finde kvalificeret erstatning. I den sammenhæng har talentudvikling og scouting stor betydning og er et indsatsområde for selskabet.

### Katastrofer og andre ulykker

AGF driver forretningsaktiviteter, der samler et stort antal mennesker på samme sted. AGF-koncernens virksomhed og resultater kan derfor blive påvirket, såfremt forskellige katastrofer, terror, pandemier, andre ulykker eller andre begivenheder indtræffer. AGF har løbende fokus på dette område og samarbejder blandt andet tæt med private vagtværn og politi.

### Medieomtale

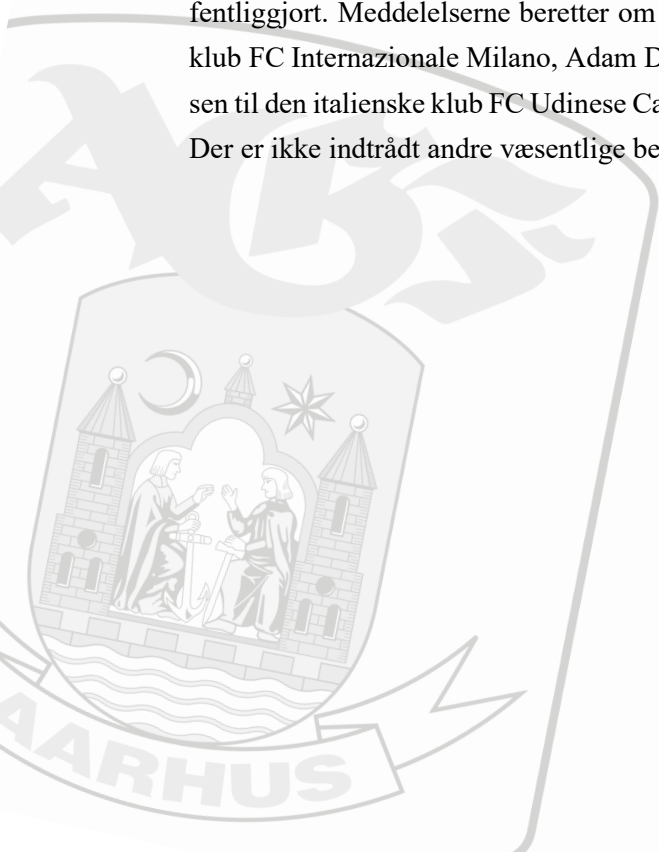
Mediedækning og offentlig omtale generelt kan få indflydelse på forbrugeradfærd og -handlinger, hvilket kan få væsentlig negativ indvirkning på AGF. En begivenhed eller en række begivenheder, som i væsentlig grad skader et eller flere af AGF's brands og omdømme, kan få væsentlig negativ indvirkning på værdien af de pågældende brands og efterfølgende indtægter fra de pågældende brands. AGF arbejder aktivt med bl.a. løbende imagemålinger og prioriterer forholdet til tilskuere, fans, presse og sponsorer højt.

### Forventninger

For regnskabsåret 2023/24 forventer koncernen fortsat et positivt resultat før skat på mellem 65 og 80 mio. kr.

### Hændelser efter regnskabsårets udløb

Efter balancedagen er fondsbørsmeddelelse nr. 11/2023, 12/2023, 13/2023, 14/2023, 15/2023 og 16/2023 offentliggjort. Meddelelserne beretter om salg af kontraktrettighederne på Yann Aurel Bisseck til den italienske klub FC Internazionale Milano, Adam Daghim til den østrigske klub FC Red Bull Salzburg og Thomas Kristensen til den italienske klub FC Udinese Calcio, samt positive økonomiske forventninger til regnskabsåret 2023/24. Der er ikke indtrådt andre væsentlige begivenheder efter balancedagen.



## Ledelsesberetning

### Redegørelse for samfundsansvar

Samfundsansvar er en integreret del af AGF A/S' forretningsmodel. AGF har gennem mange år knyttet et tæt bånd til byen og dens indbyggere og er blevet et samlingspunkt, der skaber fællesskab, oplevelser og sammenhængskraft. Denne position forpligter, og som et af Aarhus' fyrtårne ønsker AGF at engagere sig i byen, gå forrest og tage et socialt ansvar. Det er i tråd med koncernens værdier om ansvarlighed og stolthed over at være en del af Aarhus.

AGF A/S har udarbejdet den lovpligtige redegørelse for samfundsansvar, jf. årsregnskabslovens §99a, for regnskabsåret og offentliggjort denne på koncernens hjemmeside: [https://cms.agf.dk/media/25sjdlw1/samfundsansvar\\_redegørelse22-23.pdf](https://cms.agf.dk/media/25sjdlw1/samfundsansvar_redegørelse22-23.pdf)

### Redegørelse for kønsmæssige sammensætning af ledelsen

AGF A/S har udarbejdet den lovpligtige redegørelse for den kønsmæssige sammensætning af ledelsen, jf. årsregnskabslovens §99b, for regnskabsåret og offentliggjort denne på koncernens hjemmeside: [https://cms.agf.dk/media/00vdp5jk/kønsmæssig\\_sammensætning\\_redegørelse22-23.pdf](https://cms.agf.dk/media/00vdp5jk/kønsmæssig_sammensætning_redegørelse22-23.pdf)

### Redegørelse for virksomhedsledelse

NASDAQ OMX Copenhagen A/S har udsendt anbefalinger for god selskabsledelse som en del af reglerne for notering på NASDAQ OMX. Anbefalingerne kan findes på hjemmesiden [www.corporategovernance.dk](http://www.corporategovernance.dk). Anbefalingerne omhandler blandt andet aktionærernes rolle og samspil med selskabets ledelse, politik for selskabets forhold til interessenter samt samfundsansvar, politik for information og kommunikation, det øverste ledelsesorgans opgaver, ansvar og sammensætning, ledelsens vederlag, den finansielle rapportering, risikostyring samt revision.

Der henvises til selskabets hjemmeside: [http://cms.agf.dk/media/h0tnxlb3/anbefalinger\\_for\\_god\\_selskabsledelse\\_22-23.pdf](http://cms.agf.dk/media/h0tnxlb3/anbefalinger_for_god_selskabsledelse_22-23.pdf) hvorpå AGF i overensstemmelse med anbefalingerne har redegjort for, hvordan anbefalingernes enkelte punkter opfyldes. AGF har valgt at fravige anbefalingerne på visse områder, der er beskrevet og begrundet nedenfor.

Selskabet offentliggør ikke børsmeddelelser på engelsk og offentliggør ikke årligt en profil af bestyrelsens sammensætning og eventuelt særlige kompetencer. Bestyrelsen har valgt ikke at følge ovenstående anbefalinger, da bestyrelsen vurderer, at en yderligere specifikation ikke vil medføre en forøget informationsværdi for selskabets interessenter.

AGF offentliggør halvårsrapport, men ikke kvartalsrapporter grundet koncernens størrelse.

Bestyrelsens ledelseshverv fremgår af årsrapporten. Hvad særlige kompetencer angår, fremgår disse ikke af ledelsesberetningen, idet det er bestyrelsens vurdering, at det er den samlede kompetenceprofil, der er væsentlig for koncernen og ikke det enkelte medlems.

## Ledelsesberetning

### Redegørelse for dataetik

I AGF A/S-koncernen er beskyttelse af persondata og politik for datasikkerhed og etik et højt prioriteret emne. I henhold til årsregnskabslovens § 99d har AGF A/S udarbejdet en redegørelse for dataetik for regnskabsåret 2022/23 og offentliggjort denne på koncernens hjemmeside: [http://cms.agf.dk/media/aegileu0/dataetik\\_redegørelse22-23.pdf](http://cms.agf.dk/media/aegileu0/dataetik_redegørelse22-23.pdf)

### Vederlagspolitik

På generalforsamlingen i 2020 blev der vedtaget en vederlagspolitik for AGF A/S. Vederlagspolitikken og vederlagsrapporten kan ses på <https://agf.dk/investor-relations/vederlagspolitik/>

### Risikostyring

Bestyrelsen vurderer løbende og mindst en gang årligt de samlede risikoforhold og de enkelte risikofaktorer, som er forbundne med koncernens aktiviteter. Bestyrelsen vedtager retningslinjer for de centrale risikoområder, følger udviklingen og sikrer tilstedeværelse af planer for styringen af de enkelte risikofaktorer, herunder forretningsmæssige og finansielle risici.

### Kontrol- og risikostyringssystemer i forbindelse med regnskabsaflæggelsesprocessen

Bestyrelsen og direktionen har det overordnede ansvar for koncernens kontrol- og risikostyring i forbindelse med regnskabsaflæggelsesprocessen, herunder overholdelse af relevant lovgivning og anden regulering i forbindelse med regnskabsaflæggelsen. Koncernens kontrol- og risikostyringssystemer kan skabe en rimelig, men ikke absolut sikkerhed for, at uretmæssig brug af aktiver, tab og/eller væsentlige fejl og mangler i forbindelse med regnskabsaflæggelsen undgås.

Bestyrelsen vurderer mindst én gang årligt koncernens organisationsstruktur, risikoen for besvigelser samt tilstedeværelsen af interne regler og retningslinjer. Bestyrelsen og direktionen fastlægger og godkender overordnede politikker, procedurer og kontroller på væsentlige områder i forbindelse med regnskabsaflæggelsesprocessen. Bestyrelsen har vedtaget politikker, manualer, procedurer mv. for væsentlige områder inden for regnskabsaflæggelsen. Overholdelse heraf indskræpes løbende, og der foretages løbende stikprøvevis overvågning og kontrol af sådan overholdelse.

Direktionen overvåger løbende overholdelsen af relevant lovgivning og andre forskrifter og bestemmelser i forbindelse med regnskabsaflæggelsen og rapporterer løbende herom til bestyrelsen.

### Risikovurdering i forbindelse med regnskabsaflæggelsesprocessen

Bestyrelsen foretager mindst én gang årligt en overordnet vurdering af risici. Bestyrelsen tager som led i risikovurderingen stilling til risikoen for besvigelser og de foranstaltninger, der skal træffes for at reducere og/eller eliminere sådanne risici. I den forbindelse drøftes ledelsens eventuelle incitament/motiv til regnskabsmanipulation eller anden besvigelse.

## Ledelsesberetning

I forbindelse med handel af værdipapirer arbejder AGF efter interne retningslinjer godkendt af bestyrelsen. Koncernens retningslinjer bygger på princippet om at optimere afkast, men baseret på en konservativ risikoprofil. Disse retningslinjer forventes fortsat i 2023/24.

### Informationsniveau

AGF ønsker åbenhed og et højt informationsniveau om koncernens forhold i den udstrækning, det kan sikres, at kursfølsomme informationer kommer til alles kendskab samtidig. Dette sker ved løbende informationer og fondsbørsmeddelelser samt på selskabets hjemmeside under Investor Relations til selskabets ejere. Bestyrelsen og direktionen er bevidste om udviklingen inden for Corporate Governance eller ”god selskabsledelse” og ønsker i videst muligt omfang at efterkomme gældende anbefalinger til gavn for både selskabets nuværende og kommende ejere.

### Generalforsamlingen

Generalforsamlingen er selskabets øverste myndighed. Selskabets bestyrelse lægger vægt på, at aktionærene får en detaljeret orientering og et fyldestgørende grundlag for de beslutninger, der træffes på generalforsamlingen.

Selskabets generalforsamling afholdes i Aarhus Kommune og indkaldes af bestyrelsen med højst fem ugers og mindst tre ugers varsel via selskabets hjemmeside. Indkaldelse sker elektronisk til alle i ejerbogen noterede aktionærer, som har fremsat begæring herom. Ordinære generalforsamlinger afholdes inden fire måneder efter regnskabsårets afslutning. Stemmeret på generalforsamlingen har enhver navnenoteret aktie, på hvilken vedkommende aktionær senest en uge før generalforsamlingen har fremsat begæring om adgangskort og stemmeseddel. Stemmeretten kan udøves i henhold til fuldmagt.

Ekstraordinære generalforsamlinger afholdes efter beslutning fra bestyrelsen, generalforsamlingen, selskabets revisor eller på begæring af aktionærer, der besidder mindst 5 % af aktiekapitalen eller 5 % af stemmerne. Begæringen, som skal være skriftlig, indgives til selskabets bestyrelse.

### Regler for ændring af vedtægter

Alle på generalforsamlingen behandlede anliggender afgøres ved simpelt stemmeflertal, medmindre andet følger af lovgivning eller af vedtægterne. Vedtagelse af beslutninger om ændring af selskabets vedtægter er kun gyldig, hvis den tiltrædes af mindst 2/3 såvel af de stemmer, som er afgivet, som af den del af selskabskapitalen, som er repræsenteret på generalforsamlingen.

### Interesserne og AGF A/S

AGF-koncernen søger løbende at udvikle og vedligeholde gode relationer til sine interessegrupper, idet sådanne relationer vurderes at have væsentlig og positiv indflydelse på koncernens udvikling.

## Ledelsesberetning

### Bestyrelsens arbejde

Bestyrelsen påser, at direktionen overholder de af bestyrelsen vedtagne målsætninger, strategier og forretningsgange. Orientering fra direktionen sker systematisk såvel ved møder som ved skriftlig og mundtlig løbende rapportering. Sådan rapportering omfatter bl.a. udviklingen i markedet, virksomhedens udvikling og lønsomhed samt den finansielle stilling.

Bestyrelsen mødes efter en fastlagt mødeplan mindst fem gange om året. Der afholdes normalt et årligt strategiseminar, hvor selskabets vision, mål og strategi behandles. I perioden mellem de ordinære bestyrelsesmøder modtager bestyrelsen løbende skriftlig orientering om selskabets og koncernens resultat og finansielle stilling, og der indkaldes til ekstraordinære møder, hvis forholdene tilsiger det. I regnskabsåret 2022/23 er der afholdt 8 bestyrelsesmøder.

”Forretningsordenen for bestyrelse og direktion” fastlægger procedurer for direktionens rapportering til bestyrelsen og for parternes kommunikation i øvrigt. Forretningsordenen tilpasses løbende til selskabets situation.

Bestyrelsens formand og næstformand udgør formandskabet, der sammen med selskabets direktion tilrettelægger bestyrelsens møder. Bestyrelsens formandskab foretager hvert år en evaluering af bestyrelsens og direktionens arbejde i det forgangne år, herunder om der er behov for ændringer i bestyrelsens sammensætning.

Bestyrelsen har nedsat en revisionskomite, som består af Jesper Ganzhorn Ørskov og Lars Fournais.

Revisionskomitéen skal overvåge, om virksomhedens regnskabsaflæggelse, interne kontrol, risikostyring og lovplichtige revision er tilrettelagt og gennemført på hensigtsmæssig vis under hensyntagen til virksomhedens og koncernens størrelse og kompleksitet.

### Bestyrelsens sammensætning og regler for udpegning og udskiftning

Selskabet ledes af en bestyrelse, hvoraf den generalforsamlingsvalgte del består af 3-9 medlemmer. Af disse kan A-aktionærerne vælge 2 medlemmer. Medlemmerne vælges af den samlede generalforsamling. Bestyrelsesmedlemmer vælges for et år ad gangen.

Den nuværende bestyrelse, der har syv medlemmer, har en hensigtsmæssig bredde og et erfaringsgrundlag i henhold til bestyrelsens tilgang til de givne opgaver, og bestyrelsen vurderer, at den er medvirkende til at sikre kvalificerede overvejelser og beslutninger. Bestyrelsen vurderer løbende, om der er anledning til at ajourføre eller styrke bestyrelsens sammensætning og kompetencer i forhold til opgaverne.

## Ledelsesberetning

### Information om bestyrelsesmedlemmer

Navn/Primært ledelseshverv	Alder	Indtrådt	Køn	Udløb af valgperiode	Afhængighed
Lars Fournais, formand - Lars Fournais Advice, direktør	69 år	24.10.2008	Mand	2022/23	Afhængig
Jesper Ganzhorn Ørskov, næstformand - Interlex Advokater, advokat, partner	54 år	15.06.2007	Mand	2022/23	Afhængig
Uffe Jakobsen - Jakobsen & Co., direktør	56 år	24.10.2014	Mand	2022/23	Uafhængig
Kim Larsen - Skovs Korn Charter A/S, direktør	57 år	25.10.2018	Mand	2022/23	Uafhængig
Katja Moesgaard - Katja Moesgaard ApS, direktør	56 år	28.10.2022	Kvinde	2022/23	Uafhængig
Simon Francis Ratjen Schiølin - Schiølin Holding ApS, direktør	50 år	23.10.2015	Mand	2022/23	Uafhængig
Erik Meineche Schmidt - Repræsentant for Foreningen AGF af 1880	78 år	27.10.2006	Mand	2022/23	Afhængig

Følgende medlemmer af bestyrelsen og direktionen besidder eller har i årets løb besiddet aktieposter i AGF A/S:

Navn	01.07.2022 Stk.	Aktie- tilba- gekøb Stk.	Tilgang i året Stk.	Solgt/ Udnyt- tet i året Stk.	30.06.2023 Stk.	30.06.2023 %	Mar- keds- værdi 21.09. 2023 i t.kr.
Lars Fournais	4.706.809	0	1.302.083	0	6.008.892	1,33	3.569
Jesper Ganzhorn Ørskov	2.070.374	0	434.027	0	2.504.401	0,55	1.488
Uffe Jakobsen	2.619.047	0	520.833	0	3.139.880	0,69	1.865
Kim Larsen	58.494.878	0	10.055.779	0	68.550.657	15,15	40.719
Katja Moesgaard	0	0	173.611	0	173.611	0,04	103
Simon Francis Ratjen Schiølin	959.257	0	0	0	959.257	0,21	570
Erik Meineche Schmidt	80.983	0	0	0	80.983	0,02	48
Jacob Kjeldsen Nielsen	685.345	0	0	0	685.345	0,15	407
Dan Holt Jessen	265.110	0	0	0	265.110	0,06	157

## Ledelsesberetning

### Revision mv.

Til varetagelse af aktionærernes og offentlighedens interesser vælges på den årlige ordinære generalforsamling et statsautoriseret revisionsfirma efter bestyrelsens indstilling. Revisorerne aflægger rapport til den samlede bestyrelse minimum en gang om året og derudover umiddelbart efter konstatering af eventuelle forhold, som bestyrelsen bør forholde sig til. Revisorerne deltager i bestyrelsesmøder i forbindelse med aflæggelse af årsrapporter og mødes med revisionskomitéen. Forud for indstillingen til valg på generalforsamlingen foretager revisionskomitéen i samråd med direktionen en vurdering af revisors uafhængighed, kompetencer mv.

Revisionskomitéen og direktionen gennemgår og vurderer mindst en gang årligt de interne kontrolsystemer i koncernen.

### Aktionærinformation

Aktieinformation:

Fondsbørs:	NASDAQ OMX Copenhagen A/S.
Aktiekapital:	113.125.000,00 kr.
Nominel stykstørrelse:	0,25 kr.
Antal aktier:	452.500.000 stk. pr. 30. juni 2023.
Aktieklasser:	A-aktier, 586.874 styk og B-aktier, 451.913.126 styk. A-aktier er ikke optaget til handel på børsen, mens alle B-aktier er optaget til handel på børsen.
Antal stemmer pr. aktie:	A-aktier 10 stemmer og B-aktier 1 stemme.
Ihændekeeperpapir:	Ja.

Stemmeretsbegrænsning: For aktier, der er erhvervet ved overdragelse, er stemmeretten betinget af, at vedkommende senest 3 måneder før generalforsamlingen enten har fået sine aktier noteret på navn i selskabets aktiebog eller anmeldt og dokumenteret erhvervelsen af aktierne over for selskabet.

Begrænsninger i omsættelighed: Hvis A-aktier ønskes overdraget, skal aktierne tilbydes de øvrige A-aktionærer. Hvis øvrige A-aktionærer ikke gør brug af købsretten, kan de aktier, der har været genstand for tilbuddet, omsættes frit til mindst samme kurs, som blev tilbudt de øvrige aktionærer.  
For B-aktier gælder ingen indskrænkninger i aktiernes omsættelighed.

### Ejerforhold

Følgende aktionærer har anmeldt besiddelse af aktier pr. 21. september 2023, som er tillagt enten mindst 5% af aktiekapitalens stemmer eller hvis pålydende værdi overstiger mindst 5% af aktiekapitalen:



## Ledelsesberetning

- Hans Vestergaard:
  - Anpartsselskabet af 10. Juni 1997 CVR-nr. 20419407: Nom. 98.986.204 styk B-aktier. Ejerandel: 21,88 %. Stemmeandel: 21,62 %.
  - Hans Vestergaard personligt: Nom. 9.700 styk A-aktier, Nom. 12.193.092 styk B-aktier. Ejerandel 2,70 %. Stemmeandel: 2,68 %.
  
- Kim Larsen:
  - Nørkjær Larsen Holding ApS CVR-nr. 29614504: Nom. 68.550.657 styk B-aktier. Ejerandel: 15,15%. Stemmeandel: 14,97 %.
  
- Henning Norup:
  - H. Norup Holding ApS CVR-nr. 26976502: Nom. 24.892.079 styk B-aktier. Ejerandel: 5,50 %. Stemmeandel: 5,44 %.
  
- Jens Ole Suhr:
  - R.K.T Strand Holding ApS CVR-nr. 29937346: Nom. 4.394.207 styk B-aktier. Ejerandel: 0,97 %. Stemmeandel: 0,96 %.
  - Jens Ole Suhr personligt: Nom. 9.700 styk A-aktier, Nom. 18.234.816 styk B-aktier. Ejerandel 4,03 %. Stemmeandel: 4,0 %.

## Generalforsamling

Ordinær generalforsamling afholdes torsdag, den 26. oktober 2023.



## Ledelsesberetning

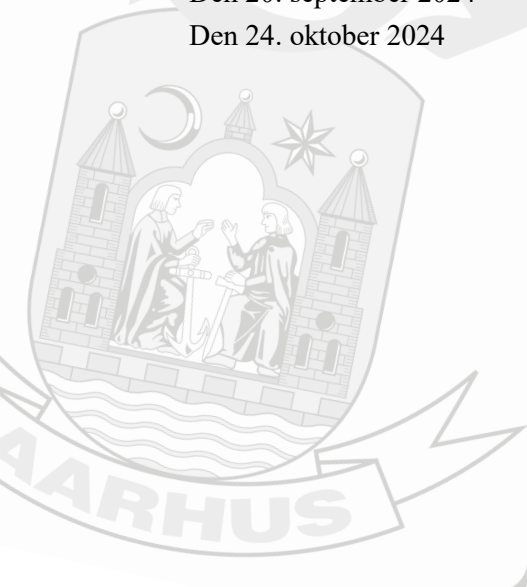
### Fondsbørsmeddelelser

AGF A/S har i regnskabsåret 2022/23 offentliggjort følgende meddelelser via NASDAQ OMX Copenhagen A/S:

Nr. 04/2022	12.08.2022	Forhandlinger om salg af kontraktrettighed
Nr. 05/2022	12.08.2022	Salg af kontraktrettighed
Nr. 06/2022	21.09.2022	AGF A/S – årsrapport 2021/22
Nr. 07/2022	21.09.2022	Korrektion: AGF A/S – årsrapport 2021/22
Nr. 08/2022	23.09.2022	Storaktionærmeddelse
Nr. 09/2022	04.10.2022	Indkaldelse til ordinær generalforsamling
Nr. 10/2022	05.10.2022	Ledende medarbejderes og disses nærtstående transaktioner
Nr. 11/2022	28.10.2022	Forløb af ordinær generalforsamling
Nr. 01/2023	21.02.2023	Halvårsrapport for perioden 1. juli – 31. december 2022
Nr. 02/2023	20.04.2023	AGF A/S foretager emission
Nr. 03/2023	21.04.2022	Ledende medarbejderes og disses nærtstående transaktioner
Nr. 04/2023	21.04.2022	Ledende medarbejderes og disses nærtstående transaktioner
Nr. 05/2023	21.04.2022	Ledende medarbejderes og disses nærtstående transaktioner
Nr. 06/2023	21.04.2022	Ledende medarbejderes og disses nærtstående transaktioner
Nr. 07/2023	21.04.2022	Ledende medarbejderes og disses nærtstående transaktioner
Nr. 08/2023	21.04.2023	Ledende medarbejderes og disses nærtstående transaktioner
Nr. 09/2023	21.04.2023	Storaktionærmeddelse
Nr. 10/2023	28.04.2023	Storaktionærmeddelse

### Finanskalender 2023/24

Den 21. september 2023	Årsregnskabsmeddelelse (2022/23)
Den 26. oktober 2023	Generalforsamling (2022/23)
Den 21. februar 2024	Halvårsrapport (1/7 - 31/12 2023)
Den 21. juni 2024	Finanskalender (2024/25)
Den 20. september 2024	Årsregnskabsmeddelelse (2023/24)
Den 24. oktober 2024	Generalforsamling (2023/24)



## Ledelsesberetning

### Oversigt over ledelseshverv i andre erhvervsdrivende virksomheder mv.

#### Lars Fournais - bestyrelsesformand

QLA Group A/S, bestyrelsesformand

QARS – Fælles Service ApS, bestyrelsesformand

WindowMaster International A/S, bestyrelsesformand

TRUX Studio ApS, bestyrelsesformand

Ejendomsselskabet Kaj Munks Vej Holding A/S, bestyrelsesmedlem

Ejendomsselskabet Bellevue A/S, bestyrelsesmedlem

Aarhus Havn, bestyrelsesmedlem

Lars Fournais Advice, direktør

#### Jesper Ganzhorn Ørskov - næstformand

Atletion A/S (dattervirksomhed), bestyrelsesformand

Eurotag Danmark A/S, bestyrelsesformand

Fabrikant Albert Nielsens og hustru Anna Nielsens fond, bestyrelsesformand

Denver IMEX A/S, bestyrelsesformand

Denver A/S, bestyrelsesformand

Anlægsgartnerne H. Hoffmann A/S, bestyrelsesmedlem

Martin Ib A/S, bestyrelsesmedlem

Ejendomsselskabet Tangmosevej 104, Køge ApS, direktør

Horsensgade 5 ApS, direktør

Advokatanpartsselskab Ørskov, direktør

Jesø Ejendomsinvest ApS, direktør

JGØ Invest ApS, direktør

Interlex Advokater I/S, direktør



## Ledelsesberetning

### Uffe Jakobsen – bestyrelsesmedlem

Café Viggo. Aarhus A/S, bestyrelsesformand

Rømer ApS, direktør og bestyrelsesmedlem

Grappa Piccolo ApS, adm. direktør

Grappa ApS, adm. direktør

Viggo Holding, Århus ApS, direktør

Jakobsen Import ApS, direktør

Åboulevarden 62, Aarhus ApS, direktør

Jakobsen & Co. Holding ApS, direktør

Piccolo Risskov ApS, direktør

Gustav Jakobsen Holding ApS, direktør

Josephine Jakobsen Holding ApS, direktør

NSV 41 ApS, direktør

Le Bleu ApS, direktør

### Kim Larsen - bestyrelsesmedlem

Sewatech ApS, bestyrelsesformand

Skovs Korn A/S, bestyrelsesmedlem

Skovs Korn Charter A/S, direktør og bestyrelsesmedlem

Englandsvej Invest ApS, direktør

Skovs Korn International ApS, direktør

Nørkjær Larsen Holding ApS, direktør

Kimkatsim ApS, direktør

### Katja Moesgaard – bestyrelsesmedlem

Rexholm A/S, bestyrelsesmedlem

Spot Festival, bestyrelsesmedlem

Koncertvirksomhedens fond (VEGA), bestyrelsesmedlem

Lokale og Anlægsfonden, bestyrelsesmedlem

Katja Moesgaard ApS, direktør

### Simon Francis Ratjen Schiølin – bestyrelsesmedlem

Claire Group A/S, bestyrelsesmedlem

WebCollective A/S, bestyrelsesmedlem

Schiølin Holding ApS, direktør

## Ledelsesberetning

### **Erik Meineche Schmidt - bestyrelsesmedlem**

AGF af 1880, hovedformand

Aarhus Universitets-Sport, formand

### **Jacob Kjeldsen Nielsen – administrerende direktør**

AGF Kvindefodbold ApS (dattervirksomhed), bestyrelsesformand

Atletion A/S (dattervirksomhed), direktør og bestyrelsesmedlem

Divisionsforeningen, bestyrelsesmedlem

Superligaen A/S, bestyrelsesmedlem

### **Dan Holt Jessen – økonomidirektør**

Bülow Management A/S, bestyrelsesformand

Atletion A/S (dattervirksomhed), bestyrelsesmedlem

Stadion Fysioterapi ApS (dattervirksomhed), direktør

Formula Advising, direktør



## Totalindkomstopgørelse for 2022/23

<b>Moderselskab</b>				<b>Koncern</b>	
<b>2021/22</b>	<b>2022/23</b>			<b>2022/23</b>	<b>2021/22</b>
<b>t.kr.</b>	<b>t.kr.</b>		<b>Note</b>	<b>t.kr.</b>	<b>t.kr.</b>
149.059	142.822	Nettoomsætning	4	178.116	188.807
(60.873)	(45.089)	Eksterne omkostninger	5	(67.945)	(80.974)
(79.318)	(86.707)	Personaleomkostninger	6	(98.982)	(96.745)
(23.135)	(24.363)	Af- og nedskrivninger	7	(27.049)	(26.942)
<b>(14.267)</b>	<b>(13.337)</b>	<b>Resultat af primær drift</b>		<b>(15.860)</b>	<b>(15.854)</b>
34.225	28.128	Andre driftsindtægter	8	28.415	35.519
(394)	(1.727)	Andre driftsomkostninger	8	(1.727)	(414)
<b>19.564</b>	<b>13.064</b>	<b>Resultat før finansielle poster</b>		<b>10.828</b>	<b>19.251</b>
9.920	(8.422)	Resultat af kapitalandele	9	0	0
556	4.637	Finansielle indtægter	10	4.170	556
(9.964)	(260)	Finansielle omkostninger	11	(494)	(9.114)
<b>20.076</b>	<b>9.019</b>	<b>Resultat før skat</b>		<b>14.504</b>	<b>10.693</b>
(3.303)	7.842	Skat af årets resultat	12	7.873	(3.196)
<b>16.773</b>	<b>16.861</b>	<b>Årets resultat / totalindkomst</b>		<b>22.377</b>	<b>7.497</b>
<b>16.773</b>	<b>16.861</b>	<b>Totalindkomst i alt</b>		<b>22.377</b>	<b>7.497</b>
		Fordeling af årets resultat / totalindkomst			
16.773	16.861	Moderselskabets aktionærer		22.721	7.789
0	0	Minoritetsinteresser		(344)	(292)
<b>16.773</b>	<b>16.861</b>			<b>22.377</b>	<b>7.497</b>
		<b>Resultat pr. aktie (EPS)</b>	13		
		Resultat pr. aktie a 0,25 kr. (kr.)		0,06	0,02



## Balance pr. 30.06.2023

Moderselskab			Koncern	
2022	2023		2023	2022
t.kr.	t.kr.	Note	t.kr.	t.kr.
49.459	50.949		50.949	49.459
533	1.524		1.524	533
<b>49.992</b>	<b>52.473</b>	<b>Immaterielle aktiver</b>	<b>52.473</b>	<b>49.992</b>
		14		
10.909	8.592	Ombygning af lejede lokaler	8.625	11.616
1.560	1.040	Leasingaktiver	1.040	2.411
5.467	3.980	Driftsmateriel og inventar	5.161	8.350
<b>17.936</b>	<b>13.612</b>	<b>Materielle aktiver</b>	<b>14.826</b>	<b>22.377</b>
		15		
15.048	9.221	Kapitalandele i dattervirksomheder	0	0
0	712	Tilgodehavender fra salg og tjenesteydelser	712	0
750	650	Andre tilgodehavender	650	750
<b>15.798</b>	<b>10.583</b>	<b>Finansielle aktiver</b>	<b>1.362</b>	<b>750</b>
<b>1.396</b>	<b>9.805</b>	<b>Udskudte skatteaktiver</b>	<b>9.809</b>	<b>1.369</b>
		22		
<b>85.122</b>	<b>86.473</b>	<b>Langfristede aktiver</b>	<b>78.470</b>	<b>74.488</b>
<b>2.649</b>	<b>3.023</b>	<b>Varebeholdninger</b>	<b>3.776</b>	<b>4.078</b>
16.149	18.992	Tilgodehavender fra salg og tjenesteydelser	19.373	17.189
571	2.248	Andre tilgodehavender	3.571	2.757
640	0	Tilgodehavende skat hos dattervirksomheder	0	0
468	214	Tilgodehavender hos tilknyttede	0	0
1.936	3.102	Periodeafgrænsningsposter	3.193	2.237
<b>19.764</b>	<b>24.556</b>	<b>Tilgodehavender</b>	<b>26.137</b>	<b>22.183</b>
<b>57.540</b>	<b>60.913</b>	<b>Værdipapirer</b>	<b>60.913</b>	<b>57.540</b>
		19		
<b>6.437</b>	<b>31.622</b>	<b>Likvide beholdninger</b>	<b>41.046</b>	<b>12.617</b>
		20		
<b>86.390</b>	<b>120.114</b>	<b>Kortfristede aktiver</b>	<b>131.872</b>	<b>96.418</b>
<b>171.512</b>	<b>206.587</b>	<b>Aktiver</b>	<b>210.342</b>	<b>170.906</b>

## Balance pr. 30.06.2023

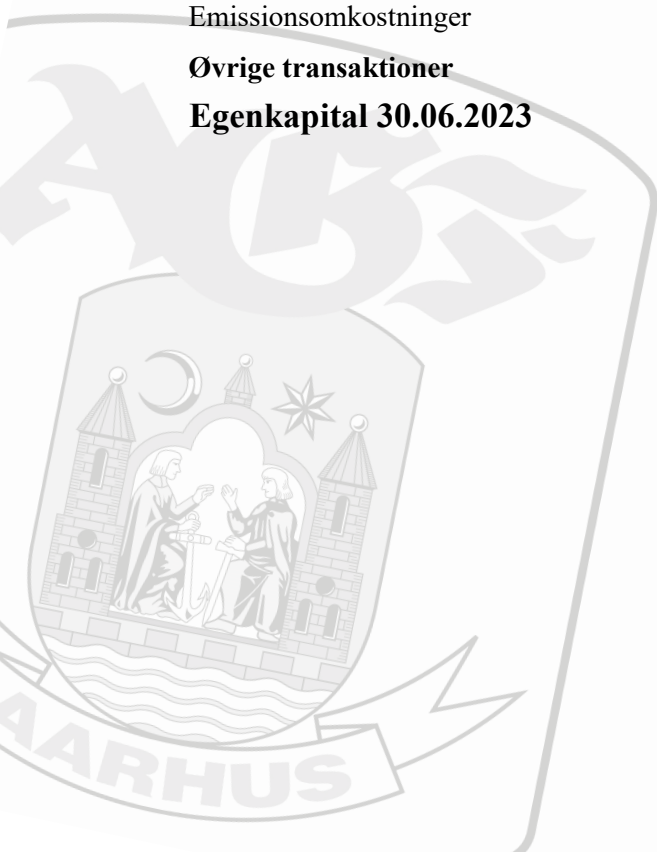
<b>Moderselskab</b>				<b>Koncern</b>	
<b>2022</b>	<b>2023</b>			<b>2023</b>	<b>2022</b>
<b>t.kr.</b>	<b>t.kr.</b>		<b>Note</b>	<b>t.kr.</b>	<b>t.kr.</b>
94.424	113.125	Aktiekapital	21	113.125	94.424
11.718	52.791	Overført resultat		53.170	6.837
<b>106.142</b>	<b>165.916</b>	<b>Egenkapital tilhørende selskabets aktionærer</b>		<b>166.295</b>	<b>101.261</b>
<b>0</b>	<b>0</b>	<b>Egenkapital tilhørende selskabets minoritetsinteressers</b>		<b>(151)</b>	<b>(137)</b>
<b>106.142</b>	<b>165.916</b>	<b>Egenkapital</b>		<b>166.144</b>	<b>101.124</b>
1.040	520	Leasingforpligtelser	23	520	1.040
11.958	1.524	Leverandørgæld	24	1.524	11.958
<b>12.998</b>	<b>2.044</b>	<b>Langfristede forpligtelser</b>		<b>2.044</b>	<b>12.998</b>
520	520	Leasingforpligtelser	23	520	1.376
15.286	10.814	Leverandørgæld	24	12.274	21.574
12.789	14.119	Anden gæld	25	15.697	15.750
12.608	11.657	Periodiseret omsætning	26	12.136	14.041
2.801	959	Modtagne forudbetalinger fra kunder		969	2.801
7.126	0	Gæld til tilknyttede virksomheder		0	0
1.242	558	Skyldig selskabsskat		558	1.242
<b>52.372</b>	<b>38.627</b>	<b>Kortfristede forpligtelser</b>		<b>42.154</b>	<b>56.784</b>
<b>65.370</b>	<b>40.671</b>	<b>Forpligtelser</b>		<b>44.198</b>	<b>69.782</b>
<b>171.512</b>	<b>206.587</b>	<b>Passiver</b>		<b>210.342</b>	<b>170.906</b>
		Eventualforpligtelser, eventualaktiver og sikkerhedsstillelser	27		
		Finansielle risici og finansielle instrumenter	28		
		Nærtstående parter	29		
		Øvrige noter, hvortil der ikke er henvist	30, 31		



## Egenkapitalopgørelse for 2022/23

## Koncern

	Aktie- kapital t.kr.	Overført resultat t.kr.	Egen- kapital tilhørende moder- selskabets aktionærer t.kr.	Egen- kapital tilhørende minoritets- interesser t.kr.	Egen- kapital i alt t.kr.
<b>Egenkapital 30.06.2021</b>	<b>94.424</b>	<b>(966)</b>	<b>93.458</b>	<b>169</b>	<b>93.627</b>
Årets resultat / totalindkomst 2021/22	0	7.789	7.789	(292)	7.497
<b>Totalindkomst i alt</b>	<b>0</b>	<b>7.789</b>	<b>7.789</b>	<b>(292)</b>	<b>7.497</b>
Anpartskøb	0	14	0	(14)	0
Øvrige transaktioner	0	14	0	(14)	0
<b>Egenkapital 30.06.2022</b>	<b>94.424</b>	<b>6.837</b>	<b>101.261</b>	<b>(137)</b>	<b>101.124</b>
Årets resultat / totalindkomst 2022/23	0	22.721	22.721	(344)	22.377
<b>Totalindkomst i alt</b>	<b>0</b>	<b>22.721</b>	<b>22.721</b>	<b>(344)</b>	<b>22.377</b>
Transaktioner med minoriteter	0	(600)	(600)	600	0
Afgang kapitalandele	0	0	0	(270)	(270)
Kapitalforhøjelse/overkurs emission	18.701	24.386	43.087	0	43.087
<b>Transaktioner med ejere</b>	<b>18.701</b>	<b>23.786</b>	<b>42.487</b>	<b>330</b>	<b>42.817</b>
Emissionsomkostninger	0	(174)	(174)	0	(174)
<b>Øvrige transaktioner</b>	<b>0</b>	<b>(174)</b>	<b>(174)</b>	<b>0</b>	<b>(174)</b>
<b>Egenkapital 30.06.2023</b>	<b>113.125</b>	<b>53.170</b>	<b>166.295</b>	<b>(151)</b>	<b>166.144</b>



## Egenkapitalopgørelse for 2022/23

	<b>Moderselskab</b>		
	<b>Aktie- kapital t.kr.</b>	<b>Overført resultat t.kr.</b>	<b>Egen- kapital i alt t.kr.</b>
<b>Egenkapital 30.06.2021</b>	<b>94.424</b>	<b>(5.055)</b>	<b>89.369</b>
Årets resultat / totalindkomst 2021/22	0	16.773	16.773
<b>Totalindkomst i alt</b>	<b>0</b>	<b>16.773</b>	<b>16.773</b>
<b>Egenkapital 30.06.2022</b>	<b>94.424</b>	<b>11.718</b>	<b>106.142</b>
Årets resultat / totalindkomst 2022/23	0	16.861	16.861
<b>Totalindkomst i alt</b>	<b>0</b>	<b>16.861</b>	<b>16.861</b>
Kapitalforhøjelse/overkurs ved emission	18.701	24.386	43.087
Emissionsomkostninger	0	(174)	(174)
<b>Øvrige transaktioner</b>	<b>18.701</b>	<b>24.212</b>	<b>42.913</b>
<b>Egenkapital 30.06.2023</b>	<b>113.125</b>	<b>52.791</b>	<b>165.916</b>



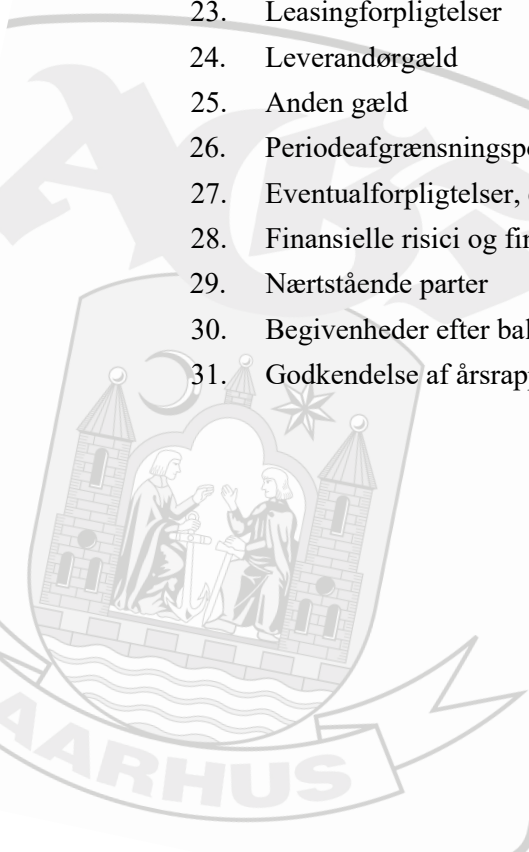
## Pengestrømsopgørelse for 2022/23

Moderselskab			Koncern	
2021/22	2022/23		2022/23	2021/22
t.kr.	t.kr.	Note	t.kr.	t.kr.
(14.267)	(13.337)		(15.860)	(15.854)
27.846	0	8	0	29.140
23.135	24.363	7	27.049	26.942
<b>36.714</b>	<b>11.026</b>		<b>11.189</b>	<b>40.228</b>
22.413	(6.305)		(5.028)	21.235
(17.193)	(17.662)		(14.190)	(16.906)
<b>41.934</b>	<b>(12.941)</b>		<b>(8.029)</b>	<b>44.557</b>
556	490		490	556
(267)	(260)		(493)	(485)
(137)	(1.328)		(1.328)	(226)
<b>42.086</b>	<b>(14.039)</b>		<b>(9.360)</b>	<b>44.402</b>
(29.457)	(29.218)		(29.218)	(29.461)
2.818	26.480		26.480	2.818
(4.016)	(1.027)	15	(1.254)	(5.915)
1.217	0		0	1.217
(42.958)	(11.365)		(11.365)	(42.958)
15.389	11.691		11.691	15.389
(2)	0		0	0
<b>(57.009)</b>	<b>(3.439)</b>		<b>(3.666)</b>	<b>(58.910)</b>
10.000	357		0	0
0	42.826		42.826	0
(520)	(520)		(1.371)	(2.222)
<b>9.480</b>	<b>42.663</b>		<b>41.455</b>	<b>(2.222)</b>
<b>(5.443)</b>	<b>25.185</b>		<b>28.429</b>	<b>(16.730)</b>
11.880	6.437		12.617	29.347
<b>6.437</b>	<b>31.622</b>	20	<b>41.046</b>	<b>12.617</b>

## Noter

### Noteoversigt

1. Anvendt regnskabspraksis
2. Regnskabsmæssige skøn, forudsætninger og usikkerheder
3. Segmentoplysninger for koncernen
4. Nettoomsætning
5. Eksterne omkostninger
6. Personaleomkostninger
7. Af- og nedskrivninger
8. Andre driftsindtægter
9. Indtægter af kapitalandele i dattervirksomheder
10. Finansielle indtægter
11. Finansielle omkostninger
12. Skat af årets resultat
13. Resultat pr. aktie (EPS)
14. Immaterielle aktiver
15. Materielle aktiver
16. Kapitalandele i dattervirksomheder
17. Tilgodehavender fra salg og tjenesteydelser
18. Andre tilgodehavender
19. Værdipapirer (kortfristet)
20. Likvide beholdninger
21. Aktiekapital
22. Udskudt skat
23. Leasingforpligtelser
24. Leverandørgæld
25. Anden gæld
26. Periodeafgrænsningsposter
27. Eventualforpligtelser, eventualaktiver og sikkerhedsstillelser
28. Finansielle risici og finansielle instrumenter
29. Nærtstående parter
30. Begivenheder efter balancedagen
31. Godkendelse af årsrapport til offentliggørelse



## Noter

### 1. Anvendt regnskabspraksis

Årsregnskabet for moderselskabet og koncernregnskabet aflægges i overensstemmelse med International Financial Reporting Standards som godkendt af EU og yderligere danske oplysningskrav til årsrapporter for børsnoterede virksomheder, jf. IFRS-bekendtgørelsen udstedt i henhold til årsregnskabsloven. AGF A/S er et aktieselskab med hjemsted i Danmark.

I henhold til ESEF-forordningen skal AGF A/S udarbejde og offentliggøre sin årsrapport i XHTML. Årsrapporten i XHTML-format har følgende filnavn "agf-2023-06-30-da.xhtml".

Årsregnskabet og koncernregnskabet aflægges i danske kroner, der er koncernselskabernes funktionelle valuta, afrundet til nærmeste 1.000 kr.

Årsregnskabet og koncernregnskabet aflægges på basis af historiske kostpriser bortset fra visse finansielle aktiver, der måles til dagsværdi. Anvendt regnskabspraksis er i øvrigt som beskrevet nedenfor.

#### Effekt af standarder og fortolkningsbidrag, der er trådt i kraft for regnskabsåret

Årsregnskabet og koncernregnskabet for 2022/23 er aflagt i overensstemmelse med de nye og ændrede standarder (IFRS/IAS) og fortolkningsbidrag (IFRIC), der er trådt i kraft med virkning for regnskabsåret, herunder de årlige forbedringer til diverse standarder.

Ændringerne har ikke haft indvirkning på indregning og måling i årsrapporten.

#### Fremtidige nye standarder og fortolkningsbidrag

En række nye standarder og fortolkningsbidrag, der ikke er obligatoriske for AGF A/S ved udarbejdelsen af årsrapporten for 2022/23, er udsendt. Ingen af dem forventes at få væsentlig indvirkning på regnskabsafregningen for AGF A/S.

#### Koncernregnskabet

Koncernregnskabet omfatter AGF A/S (moderselskabet) og de virksomheder (dattervirksomheder), som kontrolleres af moderselskabet. Moderselskabet anses for at have kontrol, når det direkte eller indirekte ejer mere end 50% af stemmerettighederne eller på anden måde kan udøve eller faktisk udøver bestemmende indflydelse.

#### Konsolideringsprincipper

Koncernregnskabet udarbejdes på grundlag af regnskaber for AGF A/S og dets dattervirksomheder. Koncernregnskabet udarbejdes ved at sammenlægge regnskabsposter af ensartet karakter. De regnskaber, der anvendes til brug for konsolideringen, udarbejdes i overensstemmelse med koncernens regnskabspraksis. Ved konsolideringen elimineres koncerninterne indtægter og omkostninger, interne mellemværender og udbytter samt fortjener og tab ved transaktioner mellem de konsoliderede virksomheder.

I koncernregnskabet indregnes dattervirksomhedernes regnskabsposter 100%.

## Noter

### 1. Anvendt regnskabspraksis (fortsat)

Minoritetsinteresser måles ved første indregning enten til dagsværdi eller til deres forholdsmæssige andel af dagsværdien af den overtagne virksomheds identificerbare aktiver, forpligtelser og eventualforpligtelser. Valg af metode foretages for hver enkelt transaktion. Minoritetsinteresserne reguleres efterfølgende for deres forholdsmæssige andel af ændringer i dattervirksomhedens egenkapital.

### Omregning af fremmed valuta

Transaktioner i anden valuta end koncernens funktionelle valuta omregnes ved første indregning til transaktionsdagens kurs. Tilgodehavender, gældsforpligtelser og andre monetære poster i fremmed valuta, som ikke er afregnet på balancedagen, omregnes til balancedagens valutakurs. Valutakursdifferencer, der opstår mellem transaktionsdagens kurs og kursen på henholdsvis betalingsdagen og balancedagen, indregnes i resultatopgørelsen som finansielle poster. Ikke-monetære aktiver, der er købt i fremmed valuta og måles med udgangspunkt i historiske kostpriser, omregnes til transaktionsdagens kurs.

### Skat

Årets skat, som består af årets aktuelle skat og ændring af udskudt skat, indregnes i resultatopgørelsen med den del, der kan henføres til årets resultat, og direkte på egenkapitalen med den del, der kan henføres til posteringer direkte på egenkapitalen.

Aktuelle skatteforpligtelser og tilgodehavende aktuel skat indregnes i balancen, opgjort som beregnet skat af årets skattepligtige indkomst, reguleret for betalt acontoskat.

Ved beregning af årets aktuelle skat anvendes de på balancedagen gældende skattesatser og -regler.

Udskudt skat indregnes efter den balanceorienterede gældsmetode af alle midlertidige forskelle mellem regnskabsmæssige og skattemæssige værdier af aktiver og forpligtelser, bortset fra udskudt skat på midlertidige forskelle der er opstået ved enten første indregning af goodwill eller ved første indregning af en transaktion, der ikke er en virksomhedssammenslutning, og hvor den midlertidige forskel konstateret på tidspunktet for første indregning hverken påvirker det regnskabsmæssige resultat eller den skattepligtige indkomst.

Der indregnes udskudt skat af midlertidige forskelle forbundet med kapitalandele i dattervirksomheder, medmindre moderselskabet har mulighed for at kontrollere, hvornår den udskudte skat realiseres, og det er sandsynligt, at den udskudte skat ikke vil blive udløst som aktuel skat inden for en overskuelig fremtid.

Den udskudte skat opgøres med udgangspunkt i henholdsvis den planlagte anvendelse af det enkelte aktiv og afviklingen af den enkelte forpligtelse.

## Noter

### 1. Anvendt regnskabspraksis (fortsat)

Udskudt skat måles ved at anvende de skattesatser og -regler, der baseret på vedtagne eller i realiteten vedtagne love på balancedagen forventes at gælde, når den udskudte skat forventes udløst som aktuel skat.

Ændring i udskudt skat som følge af ændringer i skattesatser eller -regler indregnes henholdsvis i resultatopgørelsen eller direkte på egenkapitalen afhængig af, hvor den oprindelige udskudte skat er indregnet.

Udskudte skatteaktiver, herunder skatteværdien af fremførselsberettigede skattemæssige underskud, indregnes i balancen med den værdi, aktivet forventes at kunne realiseres til, enten ved modregning i udskudte skatteforpligtelser eller som nettoskatteaktiver til modregning i fremtidige positive skattepligtige indkomster. Det revurderes på hver balancedag, om det er sandsynligt, at der i fremtiden vil blive frembragt tilstrækkelig skattepligtig indkomst til, at det udskudte skatteaktiv vil kunne udnyttes.

Moderselskabet er sambeskattet med alle dattervirksomheder. Den aktuelle selskabsskat fordeles mellem de sambeskattede danske virksomheder i forhold til disses skattepligtige indkomster.

### Resultatopgørelsen

*Nettoomsætning:*

Nettoomsætning omfatter sponsorindtægter, entré- og tv-indtægter, lejeindtægter, restaurationssalg samt salg af merchandise mv.

Sponsorindtægter indregnes lineært over aftaleperioden, medmindre en anden metode bedre afspejler indholdet af den enkelte aftales leveringsforpligtelser.

Entréindtægter og sæsonkort indregnes ved gennemførelse af den pågældende begivenhed. Sæsonkort på abonnement indregnes lineært over aftaleperioden.

Tv-indtægter indregnes baseret på indholdet af de indgåede kontrakter og under hensyntagen til de parametre, der indgår i opgørelsen af tv-indtægterne, herunder antal spillede kampe og placeringer.

Lejeindtægter relateret til operationelle leasingaftaler indregnes lineært over lejeperioden.

Restorationssalg og salg af merchandise mv. indregnes, når levering til køber har fundet sted.

Nettoomsætning måles til dagsværdien af det modtagne eller tilgodehavende vederlag. Barteraftaler, i form af aftaler om levering af modydelse fra kunder som vederlag for sponsoraftaler o.l., måles til salgsværdien af den leverede ydelse. Nettoomsætning opgøres eksklusiv moms, afgifter og lign., der opkræves på vegne af tredjemand, samt rabatter.

## Noter

### 1. Anvendt regnskabspraksis (fortsat)

#### *Eksterne omkostninger:*

Eksterne omkostninger omfatter omkostninger medgået til opnåelse af nettoomsætningen, driftsomkostninger samt omkostninger til salg, markedsføring og administration. Omkostninger til opnåelse af kontrakter med kunder indregnes i resultatopgørelsen ved afholdelse i det omfang, at kontraktperioden udgør et år eller mindre.

#### *Personaleomkostninger:*

Personaleomkostninger omfatter lønninger, gager, honorarer, omkostninger til pension og social sikring samt øvrige direkte relaterede personaleudgifter. Omkostninger til opnåelse af kontrakter med kunder indregnes i resultatopgørelsen ved afholdelse i det omfang, at kontraktperioden udgør et år eller mindre.

#### *Andre driftsindtægter og driftsomkostninger:*

Andre driftsindtægter og driftsomkostninger omfatter indtægter af sekundær karakter set i forhold til koncernens hovedaktiviteter, herunder transferindtægter og -omkostninger (netto), offentlige tilskud samt gevinster og tab ved salg af materielle og immaterielle langfristede aktiver.

Transferindtægter omfatter koncernens andel af transfersummer (salg) efter fradrag af salgsomkostninger og andre klubbers andele. I tilfælde af en transferindtægt, som er betinget af en senere begivenhed, vil en given indtægt blive indtægtsført på det tidspunkt, hvor den udløsende begivenhed indtræffer. Transferomkostninger består af regnskabsmæssig værdi af afhændede kontraktrettigheder med tillæg af salgsomkostninger og andre klubbers andele af transfersummer.

Offentlige tilskud omfatter koncernens andel af kompensationspakker. Offentlige tilskud indregnes, når der er rimelig sikkerhed for, at de vil blive modtaget.

#### *Indtægter af kapitalandele i dattervirksomheder:*

Udbytte fra kapitalandele i dattervirksomheder indregnes i moderselskabets resultatopgørelse, når der er erhvervet endelig ret til udbyttet. Dette vil typisk sige på tidspunktet for generalforsamlingens godkendelse af udlodningen fra det pågældende selskab.

#### *Finansielle poster:*

Finansielle poster omfatter renteindtægter og -omkostninger, realiserede og urealiserede kursgevinster og -tab på værdipapirer, gældsforpligtelser, herunder leasingforpligtelser, og transaktioner i fremmed valuta samt eventuelle tillæg og godtgørelser under acontoskatteordningen.

Renteindtægter og -omkostninger periodiseres med udgangspunkt i hovedstolen og den effektive rentesats. Den effektive rentesats er den diskonterings-sats, der skal anvendes til at tilbagediskontere de forventede fremtidige betalinger, for at nutidsværdien af disse svarer til den regnskabsmæssige værdi af henholdsvis det finansielle aktiv og den finansielle forpligtelse.



## Noter

### 1. Anvendt regnskabspraksis (fortsat)

#### Balancen

##### *Kontraktrettigheder:*

Kontraktrettigheder indregnes til kostpris, svarende til betaling til sælgende klub, agenthonorarer, mv. med fradrag af akkumulerede af- og nedskrivninger. I enkelte kontraktrettigheder er der indbygget performancebaserede betalinger, som indregnes, når betingelserne for betalingerne bliver opfyldt og afskrives lineært over kontraktens løbetid. Tilsvarende gør sig gældende ved kontraktforlængelser. Rettighederne afskrives lineært over kontraktperioderne, og afskrivningerne indgår i selskabets ordinære driftsresultat under afskrivninger. Kontraktrettigheder nedskrives til genindvindingsværdi, hvis denne er lavere end den regnskabsmæssige værdi, jf. nedenfor.

Fortjeneste og tab ved afhændelse af kontraktrettigheder opgøres som forskellen mellem salgsprisen med fradrag af salgsomkostninger og den regnskabsmæssige værdi på salgstidspunktet. Fortjeneste eller tab indregnes i resultatopgørelsen under andre driftsindtægter og driftsomkostninger.

##### *Andre immaterielle aktiver:*

Andre immaterielle aktiver måles til kostpris med fradrag af akkumulerede af- og nedskrivninger. Andre immaterielle aktiver afskrives lineært over brugstiden. Afskrivningsperioden udgør sædvanligvis 5-10 år.

##### *Materielle aktiver:*

Ombygning af lejede lokaler samt driftsmateriel og inventar måles til kostpris med fradrag af akkumulerede af- og nedskrivninger.

Kostprisen omfatter anskaffelsesprisen, omkostninger direkte tilknyttet anskaffelsen og omkostninger til klargøring af aktivet indtil det tidspunkt, hvor aktivet er klar til at blive taget i brug.

Afskrivningsgrundlaget er aktivets kostpris fratrukket restværdien. Kostprisen på et samlet aktiv opdeles i mindre bestanddele, der afskrives hver for sig, hvis brugstiden er forskellig. Restværdien er det forventede beløb, som vil kunne opnås ved salg af aktivet i dag efter fradrag af salgsomkostninger, hvis aktivet allerede havde den alder og var i den stand, som aktivet forventes at være i efter afsluttet brugstid.

Der foretages lineære afskrivninger, baseret på følgende vurdering af aktivernes forventede brugstider:

Ombygning af lejede lokaler	2-12 år
Driftsmateriel og inventar	1-10 år

Ombygning af lejede lokaler afskrives maksimalt over lejeperioden. Afskrivningsmetoder, brugstider og restværdier revurderes årligt.

Materielle aktiver nedskrives til genindvindingsværdi, hvis denne er lavere end den regnskabsmæssige værdi, jf. nedenfor.

## Noter

### 1. Anvendt regnskabspraksis (fortsat)

*Nedskrivning af materielle og immaterielle aktiver samt kapitalandele i dattervirksomheder:*

De regnskabsmæssige værdier af materielle aktiver og immaterielle aktiver med bestemmelige brugstider samt kapitalandele i dattervirksomheder i moderselskabets regnskab gennemgås på balancedagen for at fastsætte, om der er indikationer på værdiforringelse. Hvis dette er tilfældet, opgøres aktivets genindvindingsværdi for at fastslå behovet for eventuel nedskrivning og omfanget heraf.

Genindvindingsværdien opgøres for det enkelte aktiv, i det omfang dette er muligt eller alternativt for den mindste gruppe af pengestrømsfrembringende enheder, som aktivet indgår i.

Genindvindingsværdien opgøres som den højeste værdi af aktivet henholdsvis den pengestrømsfrembringende enheds dagsværdi med fradrag af salgsomkostninger og kapitalværdien. Når kapitalværdien opgøres, tilbagediskonteres skønnede fremtidige pengestrømme til nutidsværdi ved at anvende en diskonteringsats, der afspejler dels aktuelle markedsvurderinger af den tidsmæssige værdi af penge, dels de særlige risici, der er tilknyttet henholdsvis aktivet og den pengestrømsfrembringende enhed, og som der ikke er reguleret for i de skønnede fremtidige pengestrømme.

Hvis henholdsvis aktivets og den pengestrømsfrembringende enheds genindvindingsværdi er lavere end den regnskabsmæssige værdi, nedskrives den regnskabsmæssige værdi til genindvindingsværdien.

Nedskrivninger indregnes i resultatet. Ved eventuelle efterfølgende tilbageførsler af nedskrivninger som følge af ændringer i forudsætninger for den opgjorte genindvindingsværdi forhøjes henholdsvis aktivets og den pengestrømsfrembringende enheds regnskabsmæssige værdi til den korrigerede genindvindingsværdi, dog maksimalt til den regnskabsmæssige værdi, som aktivet eller den pengestrømsfrembringende enhed ville have haft, hvis nedskrivning ikke var foretaget.

*Leasingkontrakter:*

Et leasingaktiv og en leasingforpligtelse indregnes i balancen, når koncernen i henhold til en indgået leasingaftale vedrørende et specifikt identificerbart aktiv får stillet leasingaktivet til rådighed i leasingperioden, og når koncernen opnår ret til stort set alle de økonomiske fordele fra brugen af det identificerede aktiv og retten til at bestemme over brugen af det identificerede aktiv.

Leasingforpligtelser måles ved første indregning til nutidsværdien af de fremtidige leasingydelse tilbagediskonteret med en alternativ lånerente. Følgende leasingbetalinger indregnes som en del af leasingforpligtelsen:

- Faste betalinger.
- Variable betalinger, som ændrer sig i takt med ændringer i et indeks eller en rente, baseret på pågældende indeks eller rente.
- Skyldige betalinger under en restværdigaranti.
- Udnyttelsesprisen for køboptioner, som ledelsen med høj sandsynlighed forventer at udnytte.
- Betalinger omfattet af en forlængelsesoption, som koncernen med høj sandsynlighed forventer at udnytte.

## Noter

### 1. Anvendt regnskabspraksis (fortsat)

- Bod relateret til en opsigelsesoption, medmindre koncernen med høj sandsynlighed ikke forventer at udnytte optionen.

Leasingforpligtelsen måles til amortiseret kostpris under den effektive rentes metode. Leasingforpligtelsen genberegnes, når der er ændringer i de underliggende kontraktuelle pengestrømme fra ændringer i et indeks eller en rente, hvis der er ændringer i koncernens estimat af en restværdigaranti, eller hvis koncernen ændrer sin vurdering af, om en købs-, forlængelses- eller opsigelsesoption med rimelig sandsynlighed forventes udnyttet.

Leasingaktivet måles ved første indregning til kostpris, hvilket svarer til værdien af leasingforpligtelsen korri-geret for forudbetalte leasingbetalinger med tillæg af direkte relaterede omkostninger og estimerede omkostnin-ger til nedrivning, istandsættelse eller lignende og fratrukket modtagne rabatter eller andre typer af incitaments- betalinger fra leasinggiver.

Efterfølgende måles aktivet til kostpris fratrukket akkumulerede af- og nedskrivninger. Leasingaktivet afskrives over den korteste af leasingperioden og leasingaktivets brugstid. Afskrivningerne indregnes lineært i resultatop- gørelsen.

Leasingaktivet justeres for ændringer i leasingforpligtelsen som følge af ændringer i vilkårene i leasingaftalen eller ændringer i kontraktens pengestrømme i takt med ændringer i et indeks eller en rente.

Leasingaktiver afskrives lineært over den forventede lejeperiode, der udgør:  
Ejendomme 3-6 år

Koncernen præsenterer leasingaktivet og leasingforpligtelsen særskilt i balancen.

Koncernen har valgt at undlade at indregne leasingaktiver med lav værdi og kortfristede leasingaftaler i balancen. I stedet indregnes leasingydelser vedrørende disse leasingaftaler lineært i resultatopgørelsen.

#### *Kapitalandele i dattervirksomheder i moderselskabets årsregnskab:*

Kapitalandele i dattervirksomheder måles til kostpris. Hvis kostprisen overstiger kapitalandelens genindvin- dingsværdi, nedskrives til denne lavere værdi.

#### *Værdipapirer*

Værdipapirer omfatter børsnoterede og unoterede aktier og børsnoterede obligationer, der løbende styres og overvåges til dagsværdi. Værdipapirer måles ved første indregning til dagsværdi. Efterfølgende måles værdipa- pirerne til dagsværdi på balancedagen, og ændringer i dagsværdien indregnes i resultatopgørelsen.

## Noter

### 1. Anvendt regnskabspraksis (fortsat)

#### *Varebeholdninger:*

Varebeholdninger måles til kostpris, opgjort efter FIFO-metoden, eller nettorealiseringsværdi, hvor denne er lavere. Kostprisen for handelsvarer omfatter anskaffelsesprisen med tillæg af hjemtagelsesomkostninger.

Nettorealiseringsværdien opgøres som forventet salgspris med fradrag af omkostninger, der skal afholdes for at effektuere salget.

#### *Tilgodehavender:*

Tilgodehavender omfatter tilgodehavender fra salg og tjenesteydelser, tilgodehavender hos dattervirksomheder samt andre tilgodehavender. Tilgodehavender måles ved første indregning til dagsværdi og efterfølgende til amortiseret kostpris, der sædvanligvis svarer til nominel værdi med fradrag af nedskrivninger til imødegåelse af forventede kredittab. Nedskrivninger foretages efter den forsimplede forventede kredittabs-model, hvor det forventede tab over tilgodehavendets levetid indregnes med det samme i resultatopgørelsen. Nedskrivninger beregnes ud fra en forventet tabsprocent opgjort på baggrund af historiske data korrigeret for skøn over effekten af forventede ændringer i relevante parametre som fx den generelle økonomiske udvikling i samfundet mv. Indregnede nedskrivninger til forventede kredittab revurderes på hver balancedag. Nedskrivningerne indregnes på en særskilt nedskrivningskonto.

#### *Periodeafgrænsningsposter:*

Periodeafgrænsningsposter indregnet under aktiver omfatter afholdte omkostninger, der vedrører efterfølgende regnskabsår. Periodeafgrænsningsposter måles til kostpris.

#### *Likvide beholdninger:*

Likvide beholdninger omfatter likvider.

#### *Andre finansielle forpligtelser:*

Andre finansielle forpligtelser, herunder bankgæld og leverandørgæld måles ved første indregning til dagsværdi fratrukket transaktionsomkostninger. Efterfølgende måles forpligtelserne til amortiseret kostpris ved at anvende den effektive rentes metode, således at eventuel forskel mellem dagsværdien ved første indregning og den nominelle værdi indregnes i resultatopgørelsen som en finansiell omkostning over låneperioden.

#### *Øvrige forpligtelser:*

Anden gæld omfatter gæld til offentlige myndigheder, feriepenge mv. og måles til nettorealiseringsværdi kostpris, som sædvanligvis svarer til nominel værdi.

#### *Periodiseret omsætning:*

Periodiseret omsætning indregnet under forpligtelser omfatter modtagne indtægter, der vedrører efterfølgende regnskabsår. Periodiseret omsætning måles til kostpris.

## Noter

### 1. Anvendt regnskabspraksis (fortsat)

#### Pengestrømsopgørelsen

Pengestrømsopgørelsen viser pengestrømme vedrørende drift, investeringer og finansiering samt likviderne ved årets begyndelse og slutning.

Pengestrømme vedrørende driftsaktiviteter præsenteres efter den indirekte metode og opgøres som resultat af primær drift, reguleret for modtaget offentlige tilskud, ikke-kontante driftsposter og ændringer i driftskapital, fratrukket betalte renteomkostninger og tillagt betalte renteindtægter.

Pengestrømme vedrørende investeringsaktiviteter omfatter betalinger i forbindelse med køb og salg af virksomheder og finansielle aktiver samt køb, udvikling, forbedring og salg mv. af immaterielle og materielle aktiver.

Pengestrømme vedrørende finansieringsaktiviteter omfatter ændringer i moderselskabets aktiekapital og omkostninger forbundet hermed samt optagelse og indfrielse af lån og afdrag på rentebærende gæld, herunder afdrag på leasingforpligtelser.

Pengestrømme i anden valuta end den funktionelle valuta indregnes i pengestrømsopgørelsen ved at anvende gennemsnitlige valutakurser for månederne, medmindre disse afviger væsentligt fra de faktiske valutakurser på transaktionstidspunkterne. I sidstnævnte tilfælde anvendes de faktiske valutakurser for de enkelte dage.

Likvider omfatter likvide beholdninger.

#### Segmentoplysninger

Segmentoplysningerne følger koncernens risici, koncernens regnskabspraksis og interne økonomistyring. Koncernens forretningssegmenter er henholdsvis ”Sport” og ”Faciliteter”. Koncernens aktiviteter foregår udelukkende på ét geografisk marked, hvorfor der ikke gives oplysninger om geografiske segmenter.

Segmentindtægter og -omkostninger samt segmentaktiver og -forpligtelser omfatter de poster, der direkte kan henføres til det enkelte segment, og de poster, der kan fordeles på de enkelte segmenter på et pålideligt grundlag. De ikke-fordelte poster vedrører primært aktiver og forpligtelser samt indtægter og omkostninger, der er forbundet med koncernens administrative funktioner, investeringsaktiviteter, indkomstskatter og lign.

Langfristede aktiver i segmenterne omfatter de aktiver, som anvendes direkte i segmentets drift, herunder immaterielle og materielle aktiver. Kortfristede aktiver i segmenterne omfatter de aktiver, som er direkte forbundet med driften i segmentet, herunder varebeholdninger, tilgodehavender fra salg af varer og tjenesteydelser, andre tilgodehavender, periodeafgrænsningsposter og likvide beholdninger.

Forpligtelser tilknyttet segmenterne omfatter de forpligtelser, der er afledt af driften i segmentet, herunder gæld til leverandører af varer og tjenesteydelser og anden gæld.

## Noter

### 1. Anvendt regnskabspraksis (fortsat)

Transaktioner mellem segmenterne prisfastsættes til vurderede markedsværdier.

#### Hoved- og nøgletal

De i hoved- og nøgletalsoversigten anførte nøgletal er beregnet således:

Resultat pr. aktie	=	<u>Resultat ekskl. minoriteter</u> Gennemsnitligt antal aktier i omløb
Udbytte pr. aktie	=	<u>Udbytte</u> Antal aktier i omløb på udlodningstidspunkt
Indre værdi pr. aktie	=	<u>Egenkapital ekskl. minoriteter</u> Antal aktier i omløb ultimo
Soliditetsgrad	=	<u>Egenkapital ekskl. minoriteter</u> Samlede aktiver
Egenkapitalforrentning	=	<u>Resultat ekskl. minoriteter</u> Gennemsnitlig egenkapital ekskl. minoriteter

Beregning af resultat pr. aktie er specificeret i note 13.



## Noter

### 2. Regnskabsmæssige skøn, forudsætninger og usikkerheder

Ved opgørelsen af den regnskabsmæssige værdi af visse aktiver og forpligtelser kræves skøn over, hvorledes fremtidige begivenheder påvirker værdien af disse aktiver og forpligtelser på balancedagen. Skøn, der er væsentlige for regnskabsaflæggelsen, foretages blandt andet ved opgørelsen af af- og nedskrivninger på immaterielle og materielle aktiver, herunder leasingaktiver, hensatte forpligtelser, eventualforpligtelser samt værdiansættelsen af kontraktrettigheder samt kapitalandele i og tilgodehavende hos dattervirksomheder.

De anvendte skøn er baseret på forudsætninger, som ledelsen vurderer som forsvarlige, men som i sagens natur er usikre og uforudsigelige. Forudsætningerne kan være ufuldstændige eller unøjagtige, og uventede begivenheder eller omstændigheder kan opstå. Endvidere er virksomheden underlagt risici og usikkerheder, som kan føre til, at de faktiske resultater afviger fra disse skøn.

#### Nedskrivning af kapitalandele

Ved regnskabsaflæggelsen er der foretaget skøn vedrørende vurdering af nedskrivningsbehov på kapitalandele i dattervirksomheder. Nedskrivninger og tilbageførsler af nedskrivninger resultatføres under indtægter af kapitalandele i dattervirksomheder. Nedskrivning af kapitalandele omfatter i 2022/23 nedskrivning af kapitalandele til genindvindingsværdi svarende til den indre værdi, da denne var lavere end den bogførte værdi.

#### Vurdering af going concern-forudsætning

Ved regnskabsaflæggelsen har ledelsen vurderet, at selskabet har et tilstrækkeligt likviditetsberedskab til at kunne fortsætte driften det kommende regnskabsår, og det er ledelsens vurdering, at årsrapporten kan aflægges med fortsat drift for øje. I forbindelse med fortsat optimering af økonomien har ledelsen udarbejdet et budget og en plan for koncernens fremtid.

#### Udskudt skatteaktiv

Grundet underskud i tidligere år har ledelsen vurderet, at skatteaktivet ikke indregnes fuldt i balancen, da det ikke er vurderet tilstrækkeligt sandsynligt, at underskuddene vil blive fuldt udnyttet inden for en overskuelig fremtid, jf. note 22. Indregningen af udskudte skatteaktiver foretages ud fra ledelsens vurdering baseret på budgetforventninger inkl. realiserede transferindtægter efter d. 30. juni 2023. Afvigelser til budgetter samt transferindtægter kan medføre afvigelser i udnyttelsen af udskudte skatteaktiver og dermed indregningen heraf. Ledelsen har vurderet den sandsynlige anvendelse inden for en overskuelig fremtid og aktiveret udskudt skatteaktiv i overensstemmelse hermed.

## Noter

### 3. Segmentoplysninger for koncernen

#### Segmentopdeling

Ledelsesmæssigt og rapporteringsmæssigt er koncernen opdelt i to forretningsmæssige segmenter, der anses for at være koncernens primære segmentopdeling.

Aktiviteten i de to forretningsmæssige segmenter er følgende:

**Sport**, herunder tv-penge, sponsorindtægter, transfer, kampafvikling, fysioterapi, Esport mv.

**Faciliteter**, herunder udlejning af ejendom og lokaleleje, bodsalg og andre events i Ceres Park & Arena, konferencer, koncertafviklinger mv.

Overførsler af varesalg mv. mellem segmenterne er opgjort til faktiske afregningspriser, der svarer til markedspriserne for de pågældende varer, tjenesteydelser mv.

	<b>Sport</b> <b>2022/23</b> <b>t.kr.</b>	<b>Faciliteter</b> <b>2022/23</b> <b>t.kr.</b>	<b>Ikke</b> <b>fordelt/</b> <b>elimineret</b> <b>t.kr.</b>	<b>Koncern</b> <b>2022/23</b> <b>t.kr.</b>
Nettoomsætning	174.491	3.625	0	178.116
Andre driftsindtægter	28.415	0	0	28.415
Nettoomsætning mellem segmenter	3.306	0	(3.306)	0
Omkostninger	(190.911)	(6.471)	3.306	(193.976)
Andre driftsomkostninger	(1.727)	0	0	(1.727)
<b>Resultat før finansielle poster</b>	<b>13.674</b>	<b>(2.846)</b>	<b>0</b>	<b>10.828</b>
Finansielle indtægter	0	0	4.170	4.170
Finansielle omkostninger	0	0	(494)	(494)
<b>Resultat før skat</b>	<b>13.674</b>	<b>(2.846)</b>	<b>3.676</b>	<b>14.504</b>
Skat af årets resultat	0	0	7.873	7.873
<b>Årets resultat / totalindkomst</b>	<b>13.674</b>	<b>(2.846)</b>	<b>11.549</b>	<b>22.377</b>
Segmentaktiver	<b>197.808</b>	<b>12.534</b>	<b>0</b>	<b>210.342</b>
<b>Aktiver i alt</b>	<b>197.808</b>	<b>12.534</b>	<b>0</b>	<b>210.342</b>
Segmentforpligtelser	<b>41.391</b>	<b>2.807</b>	<b>0</b>	<b>44.198</b>
Tilgange af langfristede immaterielle og materielle aktiver	<b>29.444</b>	<b>288</b>	<b>0</b>	<b>29.672</b>
Af- og nedskrivninger	<b>24.363</b>	<b>2.686</b>	<b>0</b>	<b>27.049</b>

Ingen kunder tegner sig for mere end 10% af omsætningen.



## Noter

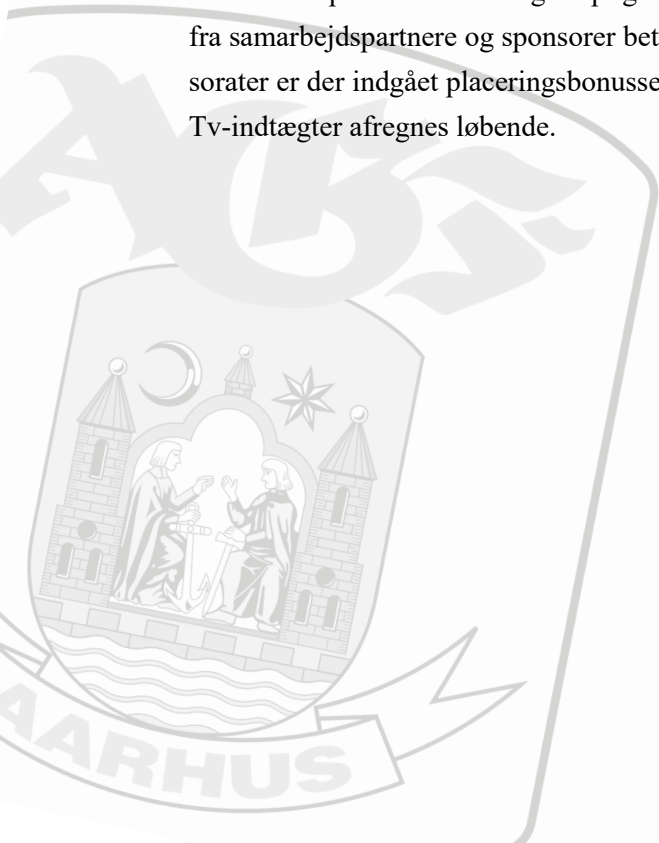
### 3. Segmentoplysninger for koncernen (fortsat)

	Sport 2021/22 t.kr.	Faciliteter 2021/22 t.kr.	Ikke fordelt/ elimineret t.kr.	Koncern 2021/22 t.kr.
Nettoomsætning	147.790	41.017	0	188.807
Andre driftsindtægter	34.225	1.294	0	35.519
Nettoomsætning mellem segmenter	6.284	0	(6.284)	0
Omkostninger	(170.147)	(40.798)	6.284	(204.661)
Andre driftsomkostninger	(414)	0	0	(414)
<b>Resultat før finansielle poster</b>	<b>17.738</b>	<b>1.513</b>	<b>0</b>	<b>19.251</b>
Finansielle indtægter	0	0	556	556
Finansielle omkostninger	0	0	(9.114)	(9.114)
<b>Resultat før skat</b>	<b>17.738</b>	<b>1.513</b>	<b>(8.558)</b>	<b>10.693</b>
Skat af årets resultat	0	0	(3.196)	(3.196)
<b>Årets resultat / totalindkomst</b>	<b>17.738</b>	<b>1.513</b>	<b>(11.754)</b>	<b>7.497</b>
Segmentaktiver	<b>151.971</b>	<b>18.935</b>	<b>0</b>	<b>170.906</b>
<b>Aktiver i alt</b>	<b>151.971</b>	<b>18.935</b>	<b>0</b>	<b>170.906</b>
Segmentforpligtelser	<b>52.503</b>	<b>9.439</b>	<b>0</b>	<b>69.782</b>
Tilgange af langfristede immaterielle og materielle aktiver	<b>54.258</b>	<b>1.756</b>	<b>0</b>	<b>56.014</b>
Af- og nedskrivninger	<b>23.996</b>	<b>2.946</b>	<b>0</b>	<b>26.942</b>
Ingen kunder tegner sig for mere end 10% af omsætningen.				

## Noter

<b>Moderselskab</b>			<b>Koncern</b>	
<b>2021/22</b>	<b>2022/23</b>		<b>2022/23</b>	<b>2021/22</b>
<b>t.kr.</b>	<b>t.kr.</b>		<b>t.kr.</b>	<b>t.kr.</b>
		<b>4. Nettoomsætning</b>		
		<b>Nettoomsætning fra kontrakter med kunder</b>		
		Leveringsforpligtelser over tid:		
28.231	35.283	Entre- og tv-indtægter	35.283	28.231
73.636	73.904	Indtægter fra samarbejdspartnere og sponsorer	76.340	77.276
0	0	Udlejningsvirksomhed	5.797	11.480
<u>31.692</u>	<u>12.454</u>	Anden omsætning, tjenesteydelser	<u>15.405</u>	<u>34.670</u>
<b><u>133.559</u></b>	<b><u>121.641</u></b>		<b><u>132.825</u></b>	<b><u>151.657</u></b>
		Leveringsforpligtelser på et bestemt tidspunkt:		
0	0	Restaurations- og cateringvirksomhed	24.031	21.576
5.820	11.864	Arrangementer, billetsalg	11.884	5.841
<u>9.680</u>	<u>9.317</u>	Anden omsætning, varesalg	<u>9.376</u>	<u>9.733</u>
<b><u>15.500</u></b>	<b><u>21.181</u></b>		<b><u>45.291</u></b>	<b><u>37.150</u></b>
<b><u>149.059</u></b>	<b><u>142.822</u></b>		<b><u>178.116</u></b>	<b><u>188.807</u></b>
		I ”Indtægter fra samarbejdspartnere og sponsorer”		
13.776	12.323	indgår barteraftaler målt til salgsværdi med	12.432	13.913

Forfaldstidspunkt for leveringsforpligtelsens betaling ligger som hovedregel før leveringstidspunkt. Indtægter fra samarbejdspartnere og sponsorer betales som hovedregel forud i starten af sponsorperioden. For visse sponsorer er der indgået placeringsbonusser. Entré-indtægter og billetsalg betales ligeledes før leveringstidspunkt. Tv-indtægter afregnes løbende.



## Noter

<b>Moderselskab</b>			<b>Koncern</b>	
<b>2021/22</b>	<b>2022/23</b>		<b>2022/23</b>	<b>2021/22</b>
<b>t.kr.</b>	<b>t.kr.</b>		<b>t.kr.</b>	<b>t.kr.</b>
		<b>5. Eksterne omkostninger</b>		
18.770	17.325	Kamp- og spilleromkostninger	18.858	17.478
0	0	Driftsomkostninger	8.489	9.356
0	0	Vareforbrug i restaurations- og cateringvirksomhed	12.725	11.492
18.835	19.073	Salgs- og markedsføringsomkostninger	16.541	16.732
23.246	8.660	Administrationsomkostninger	11.040	24.979
22	31	Andre omkostninger	292	937
<b>60.873</b>	<b>45.089</b>		<b>67.945</b>	<b>80.974</b>
		Honorar til generalforsamlingsvalgte revisorer:		
211	285	Lovpligtig revision	363	335
69	55	Andre erklæringsopgaver med sikkerhed	70	105
0	0	Skatterådgivning	0	0
0	15	Andre ydelser	15	0
		<b>6. Personaleomkostninger</b>		
72.628	78.970	Lønninger og gager	90.866	89.388
2.509	2.678	Pensionsordninger (bidragsbaserede)	2.860	2.810
742	780	Andre omkostninger til social sikring	972	943
1.100	1.203	Bestyrelshonorar	1.203	1.100
2.854	3.595	Øvrige personaleomkostninger	3.801	3.155
(515)	(519)	Refunderede dagpenge	(720)	(651)
<b>79.318</b>	<b>86.707</b>		<b>98.982</b>	<b>96.745</b>
<b>85</b>	<b>91</b>	Gennemsnitligt antal medarbejdere	<b>109</b>	<b>113</b>

Gennemsnitligt antal medarbejdere er beregnet efter ATP-metoden.

Der har i regnskabsåret været en betydelig andel løsansatte i koncernen, hvor der ikke er oparbejdet ATP-bidrag.

## Noter

### 6. Personaleomkostninger (fortsat)

Af ovennævnte beløb, baseret på faktiske afholdte omkostninger, udgør:

	<b>Koncern</b>			
	<b>Bestyrelse</b>		<b>Direktion</b>	
	<b>2022/23</b>	<b>2021/22</b>	<b>2022/23</b>	<b>2021/22</b>
	<b>t.kr.</b>	<b>t.kr.</b>	<b>t.kr.</b>	<b>t.kr.</b>
<b>Vederlag til ledelsesmedlemmer</b>				
Bestyrelseshonorar	1.328	1.125	0	0
Lønninger og gager	0	0	6.253	5.158
Pension	0	0	538	455
	<u>1.328</u>	<u>1.125</u>	<u>6.791</u>	<u>5.613</u>

	<b>Moderselskab</b>			
	<b>Bestyrelse</b>		<b>Direktion</b>	
	<b>2022/23</b>	<b>2021/22</b>	<b>2022/23</b>	<b>2021/22</b>
	<b>t.kr.</b>	<b>t.kr.</b>	<b>t.kr.</b>	<b>t.kr.</b>
<b>Vederlag til ledelsesmedlemmer</b>				
Bestyrelseshonorar	1.302	1.100	0	0
Lønninger og gager	0	0	6.253	5.158
Pension	0	0	538	455
	<u>1.302</u>	<u>1.100</u>	<u>6.791</u>	<u>5.613</u>

Honorarer til bestyrelsen omfatter tillige honorar for deltagelse i revisions-, sports- og stadionudvalget.

Direktionen og øvrige ledende medarbejdere er omfattet af bonusordninger, der afhænger af årets opnåede resultater. Ingen medarbejdere har aktiebaserede bonusordninger. Der er for direktionen indgået ikke-resultatafhængig bonusordning vedrørende fastholdelsesbonus. Dette indregnes lineært frem til det fastlagte tidspunkt.



## Noter

<b>Moderselskab</b>			<b>Koncern</b>	
<b>2021/22</b>	<b>2022/23</b>		<b>2022/23</b>	<b>2021/22</b>
<b>t.kr.</b>	<b>t.kr.</b>		<b>t.kr.</b>	<b>t.kr.</b>
<b>7. Af- og nedskrivninger</b>				
1.603	1.554	Ombygning af lejede lokaler	2.227	2.396
1.800	1.799	Driftsmateriel og inventar	2.961	3.084
82	218	Andre immaterielle aktiver	218	82
19.130	20.272	Kontraktrettigheder	20.272	19.158
520	520	Leasingaktiver	1.371	2.222
<b>23.135</b>	<b>24.363</b>		<b>27.049</b>	<b>26.942</b>
<b>8. Andre driftsindtægter og -omkostninger</b>				
6.379	28.128	Nettotransferindtægter	28.177	6.379
27.846	0	Offentlige tilskud	227	29.140
0	0	Gevinst på salg af anlægsaktiver	11	0
<b>34.225</b>	<b>28.128</b>	<b>Andre driftsindtægter</b>	<b>28.415</b>	<b>35.519</b>
(394)	(1.727)	Nettotransferomkostninger	(1.727)	(414)
<b>(394)</b>	<b>(1.727)</b>	<b>Andre driftsomkostninger</b>	<b>(1.727)</b>	<b>(414)</b>

Offentlige tilskud vedrører statens kompensationspakker grundet COVID-19 på faste omkostninger, arrangørkompensation samt lønkompensation.

## Moderselskab

<b>2022</b>	<b>2023</b>	
<b>t.kr.</b>	<b>t.kr.</b>	
<b>9. Indtægter af kapitalandele i dattervirksomheder</b>		
10.000	357	Udbytte/provenu, kapitalandele
(80)	(8.779)	Nedskrivning, kapitalandele
<b>9.920</b>	<b>(8.442)</b>	<b>Indtægter af kapitalandele</b>

## Noter

### Moderselskab

2021/22  
t.kr.

2022/23  
t.kr.

### Koncern

2022/23  
t.kr.

2021/22  
t.kr.

#### 10. Finansielle indtægter

370	372	Renteindtægter, værdipapirer	372	370
0	3.680	Værdiregulering af værdipapirer	3.680	0
0	467	Værdiregulering af mellemregning	0	0
186	118	Udbytte, værdipapirer	118	186
<b>556</b>	<b>4.637</b>		<b>4.170</b>	<b>556</b>

#### 11. Finansielle omkostninger

267	260	Øvrige renteomkostninger	494	485
8.629	0	Urealiseret regulering af værdipapirer	0	8.629
1.068	0	Nedskrivning mellemregning	0	0
<b>9.964</b>	<b>260</b>		<b>494</b>	<b>9.114</b>

#### 12. Skat af årets resultat

726	567	Aktuel skat	567	1.382
2.577	(8.409)	Ændring i udskudt skat	(8.440)	1.814
<b>3.303</b>	<b>(7.842)</b>		<b>(7.873)</b>	<b>3.196</b>

Regnskabsårets aktuelle selskabsskat for de danske selskaber er beregnet ud fra en skatteprocent på 22 (2021/22: 22%).

4.417	1.984	Beregnet skat ved en skatteprocent på 22 (2021/22: 22%)	3.191	2.353
268	1.853	Skattemæssig værdi af ikke-fradragsberettigede omkostninger mv.	25	269
(2.263)	(79)	Ej-skattepligtige indtægter	0	(2.263)
881	(11.600)	Regulering af tidligere ikke-indregnede udskudte skatteaktiver	(11.089)	2.837
<b>3.303</b>	<b>(7.842)</b>		<b>(7.873)</b>	<b>3.196</b>
<b>16</b>	<b>-87</b>	Effektiv skatteprocent	<b>-54</b>	<b>30</b>

## Noter

### 13. Resultat pr. aktie (EPS)

#### Koncern

	<u>2022/23</u> <u>t.kr.</u>	<u>2021/22</u> <u>t.kr.</u>
Beregning af resultat pr. aktie for koncernen er baseret på følgende grundlag:		
Resultat til moderselskabets aktionærer anvendt ved beregning af resultat pr. aktie.	<u>22.721</u>	<u>7.497</u>
	<u>2022/23</u> <u>tusinde styk</u>	<u>2021/22</u> <u>tusinde styk</u>
Antal aktier anvendt til beregning af resultat pr. aktie, gennemsnit	<u>396.398</u>	<u>377.697</u>

Resultat pr. aktie er ikke relevant for moderselskabet.



## Noter

	<b>Koncern</b>	
	<b>Andre immate- rielle (software) t.kr.</b>	<b>Kontrakt- rettig- heder t.kr.</b>
<b>14. Immaterielle aktiver</b>		
Kostpris 01.07.2022	615	76.308
Tilgang	1.209	26.676
Afgang	<u>0</u>	<u>(12.388)</u>
<b>Kostpris 30.06.2023</b>	<b><u>1.824</u></b>	<b><u>90.596</u></b>
Af- og nedskrivninger 01.07.2022	(82)	(26.849)
Årets afskrivninger	(218)	(20.272)
Årets nedskrivninger	0	0
Årets afgang	<u>0</u>	<u>7.474</u>
<b>Af- og nedskrivninger 30.06.2023</b>	<b><u>(300)</u></b>	<b><u>39.647</u></b>
<b>Regnskabsmæssig værdi 30.06.2023</b>	<b><u>1.524</u></b>	<b><u>50.949</u></b>
Kostpris 01.07.2021	340	35.858
Tilgang	275	49.967
Afgang	<u>0</u>	<u>(9.517)</u>
<b>Kostpris 30.06.2022</b>	<b><u>615</u></b>	<b><u>76.308</u></b>
Af- og nedskrivninger 01.07.2021	0	(15.394)
Årets afskrivninger	(82)	(14.172)
Årets nedskrivninger	0	(4.986)
Årets afgang	<u>0</u>	<u>7.703</u>
<b>Af- og nedskrivninger 30.06.2022</b>	<b><u>(82)</u></b>	<b><u>(26.849)</u></b>
<b>Regnskabsmæssig værdi 30.06.2022</b>	<b><u>533</u></b>	<b><u>49.459</u></b>

Nedskrivninger på kontraktrettigheder vedrører spillere, hvor salgsværdien er lavere end den regnskabsmæssige værdi. Der er derfor foretaget nedskrivning til salgsværdien.



## Noter

	<b>Moderselskab</b>	
	<b>Andre immate- rielle (software) t.kr.</b>	<b>Kontrakt- rettig- heder t.kr.</b>
<b>14. Immaterielle aktiver (fortsat)</b>		
Kostpris 01.07.2022	615	76.258
Tilgang	1.209	26.676
Afgang	<u>0</u>	<u>(12.388)</u>
<b>Kostpris 30.06.2023</b>	<b><u>1.824</u></b>	<b><u>90.546</u></b>
Af- og nedskrivninger 01.07.2022	(82)	(26.799)
Årets afskrivninger	(218)	(20.272)
Årets nedskrivninger	0	0
Årets afgang	<u>0</u>	<u>7.474</u>
<b>Af- og nedskrivninger 30.06.2023</b>	<b><u>(300)</u></b>	<b><u>39.597</u></b>
<b>Regnskabsmæssig værdi 30.06.2023</b>	<b><u>1.524</u></b>	<b><u>50.949</u></b>
Kostpris 01.07.2021	340	35.808
Tilgang	275	49.967
Afgang	<u>0</u>	<u>(9.517)</u>
<b>Kostpris 30.06.2022</b>	<b><u>615</u></b>	<b><u>76.258</u></b>
Af- og nedskrivninger 01.07.2021	0	(15.372)
Årets afskrivninger	(82)	(14.144)
Årets nedskrivninger	0	(4.986)
Årets afgang	<u>0</u>	<u>7.703</u>
<b>Af- og nedskrivninger 30.06.2022</b>	<b><u>(82)</u></b>	<b><u>(26.799)</u></b>
<b>Regnskabsmæssig værdi 30.06.2022</b>	<b><u>533</u></b>	<b><u>49.459</u></b>

Nedskrivninger på kontraktrettigheder vedrører spillere, hvor salgsværdien er lavere end den regnskabsmæssige værdi. Der er derfor foretaget nedskrivning til salgsværdien.

## Noter

### 14. Immaterielle aktiver (fortsat)

#### Immaterielle aktiver (koncern)

Alle immaterielle aktiver anses for at have bestemmelige brugstider, som aktiverne afskrives over, jf. note 1. Kontraktrettighederne består af 25 (2021/22: 20) spillerkontrakter. Under kontraktrettigheder er der ingen rettigheder, som enkeltvist udgør mere end 5 % af koncernens samlede aktiver.

	Restløbetid		Regnskabsmæssig værdi	
	2022/23 antal	2021/22 antal	2022/23 t.kr.	2021/22 t.kr.
<b>Spillerkontrakter</b>				
< 1 år	3	4	349	2.070
1- 2 år	8	5	5.578	4.040
> 2 år	14	11	45.022	43.349
	<b>25</b>	<b>20</b>	<b>50.949</b>	<b>49.459</b>

#### Immaterielle aktiver (moderselskab)

Alle immaterielle aktiver anses for at have bestemmelige brugstider, som aktiverne afskrives over, jf. note 1. Kontraktrettighederne består af 25 (2021/22: 20) spillerkontrakter. Under kontraktrettigheder er der ingen, som udgør mere end 5 % af moderselskabets samlede aktiver.

	Restløbetid		Regnskabsmæssig værdi	
	2022/23 antal	2021/22 antal	2022/23 t.kr.	2021/22 t.kr.
<b>Spillerkontrakter</b>				
< 1 år	3	4	349	2.070
1- 2 år	8	5	5.578	4.040
> 2 år	14	11	45.022	43.349
	<b>25</b>	<b>20</b>	<b>50.949</b>	<b>49.459</b>

## Noter

	<b>Koncern</b>		
	<b>Ombygning af lejede lokaler t.kr.</b>	<b>Leasing- aktiver t.kr.</b>	<b>Drifts- materiel og inventar t.kr.</b>
<b>15. Materielle aktiver</b>			
Kostpris 01.07.2022	40.326	9.070	30.681
Tilgang	262	0	992
Afgang	(24.942)	0	(13.126)
<b>Kostpris 30.06.2023</b>	<b><u>15.646</u></b>	<b><u>9.070</u></b>	<b><u>18.547</u></b>
Af- og nedskrivninger 01.07.2022	(28.710)	(6.659)	(22.331)
Årets afskrivninger	(2.227)	(1.371)	(2.961)
Afgang	<u>23.916</u>	<u>0</u>	<u>11.906</u>
<b>Af- og nedskrivninger 30.06.2023</b>	<b><u>(7.021)</u></b>	<b><u>(8.030)</u></b>	<b><u>(13.386)</u></b>
<b>Regnskabsmæssig værdi 30.06.2023</b>	<b><u>8.625</u></b>	<b><u>1.040</u></b>	<b><u>5.161</u></b>
Kostpris 01.07.2021	37.039	9.070	29.413
Tilgang	3.287	0	2.485
Afgang	<u>0</u>	<u>0</u>	<u>(1.217)</u>
<b>Kostpris 30.06.2022</b>	<b><u>40.326</u></b>	<b><u>9.070</u></b>	<b><u>30.681</u></b>
Af- og nedskrivninger 01.07.2021	(26.314)	(4.437)	(20.464)
Årets afskrivninger	(2.396)	(2.222)	(3.084)
Afgang	<u>0</u>	<u>0</u>	<u>1.217</u>
<b>Af- og nedskrivninger 30.06.2022</b>	<b><u>(28.710)</u></b>	<b><u>(6.659)</u></b>	<b><u>(22.331)</u></b>
<b>Regnskabsmæssig værdi 30.06.2022</b>	<b><u>11.616</u></b>	<b><u>2.411</u></b>	<b><u>8.350</u></b>



## Noter

	<b>Moderselskab</b>		
	<b>Ombygning af lejede lokaler t.kr.</b>	<b>Leasing- aktiver t.kr.</b>	<b>Drifts- materiel og inventar t.kr.</b>
<b>15. Materielle aktiver (fortsat)</b>			
Kostpris 01.07.2022	17.798	3.120	15.307
Tilgang	237	0	1.511
Afgang	<u>(3.580)</u>	<u>0</u>	<u>(361)</u>
<b>Kostpris 30.06.2023</b>	<b><u>14.455</u></b>	<b><u>3.120</u></b>	<b><u>16.457</u></b>
Af- og nedskrivninger 01.07.2022	(6.889)	(1.560)	(9.840)
Årets afskrivninger	(1.554)	(520)	(1.799)
Afgang	<u>2.580</u>	<u>0</u>	<u>(838)</u>
<b>Af- og nedskrivninger 30.06.2023</b>	<b><u>(5.863)</u></b>	<b><u>(2.080)</u></b>	<b><u>(12.477)</u></b>
<b>Regnskabsmæssig værdi 30.06.2023</b>	<b><u>8.592</u></b>	<b><u>1.040</u></b>	<b><u>3.980</u></b>
Kostpris 01.07.2021	14.803	3.120	15.502
Tilgang	2.995	0	1.022
Afgang	<u>0</u>	<u>0</u>	<u>(1.217)</u>
<b>Kostpris 30.06.2022</b>	<b><u>17.798</u></b>	<b><u>3.120</u></b>	<b><u>15.307</u></b>
Af- og nedskrivninger 01.07.2021	(5.286)	(1.040)	(9.257)
Årets afskrivninger	(1.603)	(520)	(1.800)
Afgang	<u>0</u>	<u>0</u>	<u>1.217</u>
<b>Af- og nedskrivninger 30.06.2022</b>	<b><u>(6.889)</u></b>	<b><u>(1.560)</u></b>	<b><u>(9.840)</u></b>
<b>Regnskabsmæssig værdi 30.06.2022</b>	<b><u>10.909</u></b>	<b><u>1.560</u></b>	<b><u>5.467</u></b>

## Noter

### Moderselskab

2022	2023
t.kr.	t.kr.

### 16. Kapitalandele i dattervirksomheder

15.126	15.128	Kostpris 01.07.2022
2	3.000	Tilgang
0	(48)	Afgang af kapitalandele
<b>15.128</b>	<b>18.080</b>	<b>Kostpris 30.06.2023</b>

0	(80)	Værdireguleringer 01.07.2022
(80)	(8.779)	Nedskrivninger
<b>(80)</b>	<b>(8.859)</b>	<b>Værdireguleringer 30.06.2023</b>

<b>15.048</b>	<b>9.221</b>	<b>Regnskabsmæssig værdi 30.06.2023</b>
---------------	--------------	---

Nedskrivninger på i alt 8.779 t.kr. er foretaget i regnskabsåret, da genindvindingsværdien var lavere end den bogførte værdi af kapitalandelene, Genindvindingsværdien er opgjort til den indre værdi. Grunden til nedskrivningen skyldes flytning af aktivitet fra Atlektion A/S til AGF A/S efter udløb af forpagtningsaftalen samt gælds-eftergivelse overfor AGF Kvindefodbold ApS for at sikre en kontinuerlig drift.

	Ejerandel		Egenkapital		Årets resultat efter skat	
	2023	2022	2023	2022	2022/23	2021/22
	%	%	t.kr.	t.kr.	t.kr.	t.kr.
Kapitalandele i dattervirksomheder:						
Atlektion A/S, Aarhus	100	100	9.221	9.791	(570)	1.003
Stadion Fysioterapi ApS, Aarhus	100	100	510	454	57	16
AGF Kvindefodbold ApS, Aarhus	80	80	(758)	(1.631)	(2.127)	(1.428)

Ejerandelene svarer til andelene af stemmerettigheder.  
AGF Esport er opløst i marts 2023.

## Noter

<b>Modørselskab</b>			<b>Koncern</b>	
<b>2022</b>	<b>2023</b>		<b>2023</b>	<b>2022</b>
<b>t.kr.</b>	<b>t.kr.</b>		<b>t.kr.</b>	<b>t.kr.</b>
		<b>17. Tilgodehavender fra salg og tjenesteydelser</b>		
16.540	19.891	Tilgodehavender før nedskrivninger	20.272	17.580
(391)	(187)	Foretagne nedskrivninger til imødegåelse af forventede kredittab	(187)	(391)
<b>16.149</b>	<b>19.704</b>	<b>Tilgodehavender fra salg og tjenesteydelser</b>	<b>20.085</b>	<b>17.189</b>
16.149	18.992	Kortfristet del af tilgodehavender fra salg og tjenesteydelser	19.373	17.189
0	712	Langfristet del af tilgodehavender fra salg og tjenesteydelser	712	0
<b>16.149</b>	<b>19.704</b>		<b>20.085</b>	<b>17.189</b>

Stigningen i tilgodehavender fra salg og tjenesteydelser kan henføres til stigning i tilgodehavende transferindtægter samt stigning i sponsoromsætning herunder præstationsbonus.

Tilgodehavendernes regnskabsmæssige værdi vurderes at svare til deres dagsværdi. Den regnskabsmæssige værdi er endvidere udtryk for den maksimale kreditrisiko, der påhviler tilgodehavenderne.

AGF har historisk alene i yderst begrænset omfang konstateret tab på tilgodehavender fra salg og tjenesteydelser, hvorfor der anvendes simplificeret nedskrivningsmodel baseret på historiske erfaringer. Nedskrivninger foretages til opgjort nettorealiseringsværdi.

152	391	Nedskrivningskontoen 01.07.	391	242
(125)	(96)	Årets konstaterede tab samt ved afgang	(96)	(125)
0	0	Tilbageførte nedskrivninger	0	0
362	(108)	Årets nedskrivning til dækning af tab	(108)	274
<b>391</b>	<b>187</b>	<b>Nedskrivningskontoen 30.06.</b>	<b>187</b>	<b>391</b>

Aldersfordelingen af tilgodehavenderne før nedskrivninger sammensætter sig således pr. balancedagen:

16.009	18.721	Ej forfaldne tilgodehavender	19.028	16.876
161	1.067	Overforfaldne med op til 30 dage	1.102	285
219	110	Overforfaldne mellem 30 – 90 dage	125	257
151	(7)	Overforfaldne over 90 dage	17	162
<b>16.540</b>	<b>19.891</b>		<b>20.272</b>	<b>17.580</b>

Der er i regnskabsåret ikke indtægtsført renteindtægter vedrørende nedskrevne tilgodehavender (2021/22: 0 t.kr.).

## Noter

<b>Moderselskab</b>			<b>Koncern</b>	
<b>2022</b>	<b>2023</b>		<b>2023</b>	<b>2022</b>
<b>t.kr.</b>	<b>t.kr.</b>		<b>t.kr.</b>	<b>t.kr.</b>
<b>18. Andre tilgodehavender</b>				
571	2.248	Andre tilgodehavender	2.571	1.757
0	0	Deponerede likvider	1.000	1.000
<b>571</b>	<b>2.248</b>		<b>3.571</b>	<b>2.757</b>
<b>19. Værdipapirer</b>				
27.542	46.217	Børsnoterede aktier	46.217	27.542
29.956	14.654	Børsnoterede obligationer	14.654	29.956
42	42	Unoterede aktier	42	42
<b>57.540</b>	<b>60.913</b>		<b>60.913</b>	<b>57.540</b>

Koncernens værdipapirbeholdning måles til dagsværdi over resultatopgørelsen. Værdipapirerne består af unoteret aktie samt børsnoterede aktier og obligationer.

<b>20. Likvide beholdninger</b>				
6.437	31.622	Kontanter og bankindestående	41.046	12.617
<b>6.437</b>	<b>31.622</b>		<b>41.046</b>	<b>12.617</b>

Likvide beholdninger består primært af bankindeståender. Der vurderes ikke at være nogen særlig kreditrisiko knyttet til likviderne. Bankindeståenderne er på anfordringsvilkår. De likvide beholdningers regnskabsmæssige værdi svarer til deres dagsværdi.



## Noter

### Moderselskab

2022 t.kr.	2023 t.kr.	
94.424	94.424	<b>21. Aktiekapital</b>
0	18.701	Aktiekapital 01.07.
<b>94.424</b>	<b>113.125</b>	Kapitalforhøjelse
		<b>Aktiekapital 30.06.</b>

Koncernen vurderer løbende behovet for tilpasning af kapitalstrukturen for at afveje det højere afkastkrav på egenkapital over for den øgede usikkerhed, som er forbundet med fremmedkapital. Kapitalen styres for koncernen som helhed.

I regnskabsåret er der foretaget rettet emission, der har udvidet aktiekapitalen med samlet 18,7 mio. kr. Der er ikke sket yderligere ændringer i aktiekapitalen de seneste 5 år.

Aktiekapitalen består af 452.500.000 aktier a nom. 0,25 kr.

Aktiekapitalen pr. 30.06.2023 fordeler sig således:

A-aktier, 10 stemmer pr. 0,25 kr. aktie, 586.874 stk. a nom. 0,25 kr.

B-aktier, 1 stemme pr. 0,25 kr. aktie, 451.913.126 stk. a nom. 0,25 kr.

Aktierne er fuldt indbetalt.





## Noter

<b>Moderselskab</b>			<b>Koncern</b>	
<b>Udskudte skatte- aktiver 2022 t.kr.</b>	<b>Udskudte skatte- aktiver 2023 t.kr.</b>		<b>Udskudte skatte- aktiver 2023 t.kr.</b>	<b>Udskudte skatte- aktiver 2022 t.kr.</b>
<b>22. Udskudt skat</b>				
(3.973)	(1.396)	Udskudt skat 01.07.	(1.369)	(3.200)
<u>2.577</u>	<u>(8.409)</u>	Ændring i udskudt skat indregnet i resultatopgørelsen	<u>(8.440)</u>	<u>1.831</u>
<b><u>(1.396)</u></b>	<b><u>(9.805)</u></b>	<b>Udskudt skat 30.06.</b>	<b><u>(9.809)</u></b>	<b><u>(1.369)</u></b>
Udskudte skatteaktiver, der ikke er indregnet:				
38.151	26.526	Fremførbare skattemæssige underskud	26.877	38.151
(1.818)	(1.918)	Immaterielle og materielle aktiver	(1.747)	(1.827)
<u>(265)</u>	<u>(140)</u>	Tilgodehavender mv.	<u>(140)</u>	<u>(265)</u>
<b><u>36.068</u></b>	<b><u>24.468</u></b>		<b><u>24.990</u></b>	<b><u>36.059</u></b>

Det indregnede udskudte skatteaktiv består af skattemæssige underskud til fremførsel. Skatteværdien af fremførbare (tidsbegrænsede) skattemæssige underskud samt negative forskelsværdier er i lighed med sidste år ikke indregnet fuldt i balancen, da det ikke er vurderet tilstrækkeligt sandsynligt, at de vil blive fuldt udnyttet inden for en overskuelig fremtid, da det afhænger af fremtidige begivenheder omkring spillersalg, som ikke kendes og ikke forventes. Kendte spillersalg efter balancedagen tages med i vurderingen. Ledelsen har vurderet den sandsynlige anvendelse inden for de kommende år og aktiveret udskudt skatteaktiv af dette.

<b>2022 t.kr.</b>	<b>2023 t.kr.</b>		<b>2023 t.kr.</b>	<b>2022 t.kr.</b>
<b>23. Leasingforpligtelser</b>				
520	520	Kortfristet del af leasingforpligtelser	520	1.376
<u>1.040</u>	<u>520</u>	Langfristet del af leasingforpligtelser	<u>520</u>	<u>1.040</u>
<b><u>1.560</u></b>	<b><u>1.040</u></b>		<b><u>1.040</u></b>	<b><u>2.416</u></b>
520	520	Inden for 1 år fra balancedagen	520	1.376
<u>1.040</u>	<u>520</u>	Mellem 1 og 5 år fra balancedagen	<u>520</u>	<u>1.040</u>
<b><u>1.560</u></b>	<b><u>1.040</u></b>		<b><u>1.040</u></b>	<b><u>2.416</u></b>

## Noter

<b>Moderselskab</b>			<b>Koncern</b>	
<b>2022</b>	<b>2023</b>		<b>2023</b>	<b>2022</b>
<b>t.kr.</b>	<b>t.kr.</b>		<b>t.kr.</b>	<b>t.kr.</b>
<b>24. Leverandørgæld</b>				
15.286	10.814	Kortfristet del af leverandørgæld	12.274	21.574
<u>11.958</u>	<u>1.524</u>	Langfristet del af leverandørgæld	<u>1.524</u>	<u>11.958</u>
<b><u>27.244</u></b>	<b><u>12.338</u></b>		<b><u>13.798</u></b>	<b><u>33.532</u></b>
15.286	10.814	Inden for 1 år fra balancedagen	12.274	21.547
<u>11.958</u>	<u>1.524</u>	Mellem 1 og 5 år fra balancedagen	<u>1.524</u>	<u>11.958</u>
<b><u>27.244</u></b>	<b><u>12.338</u></b>		<b><u>13.798</u></b>	<b><u>33.532</u></b>

Den faldende leverandørgæld kan henføres til en øget betaling af forfaldne langfristet spillerkøb, herunder investering i immaterielle anlægsaktiver der afregnes over en flerårig periode.

<b>25. Anden gæld</b>				
1.328	1.860	Feriepengeforpligtelser og lign.	2.038	1.517
<u>11.461</u>	<u>12.259</u>	Andre skyldige omkostninger	<u>13.659</u>	<u>14.233</u>
<b><u>12.789</u></b>	<b><u>14.119</u></b>		<b><u>15.697</u></b>	<b><u>15.750</u></b>
<u>12.789</u>	<u>14.119</u>	Inden for 1 år fra balancedagen	<u>15.697</u>	<u>15.750</u>
<b><u>12.789</u></b>	<b><u>14.119</u></b>		<b><u>15.697</u></b>	<b><u>15.750</u></b>

Den regnskabsmæssige værdi af andre skyldige omkostninger vurderes at svare til forpligtelsernes dagsværdi og omfatter bl.a. hensættelse til bonus. Feriepengeforpligtelser og lign. repræsenterer forpligtelser til at udbetale løn i ferieperioder mv., som medarbejdere pr. balancedagen har optjent ret til at afholde i efterfølgende regnskabsår.



## Noter

### 26. Periodiseret omsætning

Periodiseret omsætning omfatter i al væsentlighed indtægter fra indgåede sponsorkontrakter og solgte sæsonkort, hvor leveringsforpligtelserne først bliver opfyldt i efterfølgende regnskabsår. Den indregnede periodiserede omsætning forventes alle afviklet og indtægtsført i takt med afviklingen af sæsonen 2023/24.

#### Moderselskab

**2022**  
**t.kr.**

**2023**  
**t.kr.**

		Bevægelser i periodiseret omsætning:		
12.831	12.608	Regnskabsmæssig værdi 01.07.2022	14.041	15.074
(73.390)	(74.716)	Indtægtsført som nettoomsætning i regnskabsåret	(76.876)	(77.249)
72.700	72.241	Periodiseret i regnskabsåret	73.873	76.339
467	1.524	Øvrige bevægelser	1.098	(123)
<b>12.608</b>	<b>11.657</b>	<b>Regnskabsmæssig værdi 30.06.2023</b>	<b>12.136</b>	<b>14.041</b>

#### Koncern

**2023**  
**t.kr.**

**2022**  
**t.kr.**




## Noter

### 27. Eventualforpligtelser, eventualaktiver og sikkerhedsstillelser

Koncern- og moderselskabet har en aftale med AGF af 1880. Aftalen giver ret til at benytte den af DBU udstedte licens til at drive betalt fodbold mv. Koncern- og moderselskabet er for denne del af aftalen forpligtet til årlig at betale op til 1,2 mio. kr.

I forbindelse med salg af kontraktrettigheder knytter der sig i enkelte tilfælde indtægter og forpligtelser, der først effektueres, når en række betingelser er opfyldt. Indtægter og udgifter i forbindelse hermed indregnes, i takt med at betingelserne opfyldes.

Koncernen og moderselskabet har indgået sædvanlige kontrakter med spillere og trænere, der er uopsigelige for selskabet i kontraktperioden. De kontraktlige forpligtelser udgør 90 mio. kr. pr. 30. juni 2023 (79 mio. kr. pr. 30. juni 2022). Kontrakterne udløber i perioden 2023-2027 (2022-2026 pr. 30. juni 2022).

Koncernen har indgået lejekontrakter med opsigelsesperiode fra 6 til 12 måneder og udgør samlet 1.474 t.kr.

Moderselskabet understøtter AGF Kvindefodbold A/S frem til 31.12.2024 med likviditet, såfremt selskabet ikke har likviditet til at kunne opfylde sine forpligtelser overfor kreditorer, som de forfalder samt til gennemførelse af selskabets drift og aktiviteter i perioden.

Til sikkerhed for moderselskabets kassekredit på 12 mio. kr., som pr. 30. juni 2023 ikke er anvendt, er der stillet sikkerhed overfor bankforbindelsen svarende til 20 mio. kr. i værdipapirbeholdningen.

Modervirksomheden er sambeskattet med øvrige danske virksomheder i koncernen. Som administrationsselskab hæfter virksomheden ubegrænset og solidarisk med de øvrige virksomheder i sambeskatningen for danske selskabsskatter på udbytte, renter og royalties inden for sambeskatningskredsen. Skyldige selskabsskatter og kildeskatte inden for sambeskatningskredsen udgør 558 t.kr. pr. 30. juni 2023 (2022: 1.242 t.kr.), der er afsat i modervirksomhedens balance. Eventuelle korrektioner af den skattepligtige sambeskatningsindkomst vil kunne medføre, at modervirksomhedens hæftelse udgør et større beløb. Selskaber i sambeskatningen er ikke underlagt kildeskatte af udbytte, renter eller royalties.



## Noter

### 28. Finansielle risici og finansielle instrumenter

Moderselskab			Koncern	
2022 t.kr.	2023 t.kr.		2023 t.kr.	2022 t.kr.
		<b>Kategori af finansielle instrumenter</b>		
16.149	19.704	Tilgodehavender fra salg og tjenesteydelser	20.085	17.189
468	214	Tilgodehavender hos dattervirksomheder	0	0
1.321	2.498	Andre tilgodehavender	4.221	3.507
0	0	Tilgodehavende selskabsskat	0	29
6.437	31.622	Bankindestående	41.046	12.617
<b>24.375</b>	<b>54.438</b>	<b>Udlån og tilgodehavender</b>	<b>65.352</b>	<b>33.313</b>
57.540	60.913	Kortfristede værdipapirer	60.913	57.540
<b>57.540</b>	<b>60.913</b>	<b>Finansielle aktiver til dagsværdi over resultatopgørelsen</b>	<b>60.913</b>	<b>57.540</b>
1.560	1.040	Leasingforpligtelser	1.040	2.416
27.244	12.338	Leverandørgæld	13.798	33.532
7.126	0	Gæld til dattervirksomheder	0	0
12.789	14.119	Anden gæld	15.697	15.750
1.242	558	Skyldig selskabsskat	558	1.242
<b>49.961</b>	<b>28.055</b>	<b>Finansielle forpligtelser, der måles til amortiseret kostpris</b>	<b>31.093</b>	<b>52.940</b>

Værdipapirer i form af børsnoterede aktier og obligationer der måles til dagsværdi i balancen.

#### Politik for styring af finansielle risici

Moderselskabet styrer de finansielle risici i koncernen centralt og koordinerer koncernens likviditetsstyring, herunder kapitalfrembringelse.

#### Valutarisici

Såvel moderselskabet som koncernen har kun i beskedent omfang transaktioner i udenlandsk valuta, hovedsageligt i EUR. Transaktioner i andre valutaer har været ubetydelige. EUR anses som stabil valuta over for danske kroner, og følsomheden over for valutakursændringer er dermed begrænset. Udsving i valutakurser ville derfor alene have ubetydelig indflydelse på resultat og egenkapital pr. 30.06.2023.

## Noter

### 28. Finansielle risici og finansielle instrumenter (fortsat)

#### Renterisici

Moderselskabet og koncernen har rentebærende finansielle aktiver og- forpligtelser og er som følge heraf udsat for renterisici. Der er foretaget følsomhedsanalyse på renteutviklingen for selskabets og koncernens børsnoterede obligationer, som viser, at en hypotetisk renteutvikling på +/- 1 % for selskabets og koncernens beholdning af børsnoterede obligationer, ikke vil have væsentlig effekt på resultatet før skat eller egenkapitalen. Med hensyntagen til obligationsbeholdningens størrelse, sammensætning og udløb vurderes ændringer til dagsværdien af obligationsbeholdningen som følge af udsving i renteniveauet ikke at have væsentlig indvirkning.

#### Likviditetsrisici

Likviditetsrisici styres centralt i koncernen. Det er moderselskabets og koncernens målsætning at have et tilstrækkeligt likviditetsberedskab til kontinuerligt at kunne disponere hensigtsmæssigt i tilfælde af uforudsete udsving. Overskudslikviditet er investeret i værdipapir, hvormed der er forbundet markedsrisiko. Udsving i markedet vil have direkte påvirkning på værdipapirbeholdningen. En kursudvikling på eksempelvis 5 % i beholdningen af børsnoterede aktier vil påvirke resultatet før skat, og dermed også egenkapitalen, med 2.311 t.kr., i både opad- og nedadgående retning.



## Noter

### 28. Finansielle risici og finansielle instrumenter (fortsat)

Forfaldstidspunktet for finansielle forpligtelser er specificeret nedenfor i de enkelte kategorier af forpligtelser. Selskabets likviditetsreserve består af likvide beholdninger og beholdning af børsnoterede værdipapirer, der kan afhændes med det samme, hvis likviditetsbehov opstår. Likviditetsreserven udgjorde 103 mio. kr. pr. 30.06.2023 (30.06.2022: 70 mio. kr.) for koncernen og 93 mio.kr. for moderselskabet (30.06.2022: 64 mio.kr.).

	<b>Koncern</b>				
	<b>Under 6 måneder t.kr.</b>	<b>Mellem 6 og 12 måneder t.kr.</b>	<b>Mellem et og fem år t.kr.</b>	<b>Efter fem år t.kr.</b>	<b>I alt t.kr.</b>
<b>2023</b>					
Ikke-afledte finansielle forpligtelser:					
Leasingforpligtelser	260	260	520	0	1.040
Leverandørgæld	12.197	77	1.524	0	13.798
Anden gæld	15.697	0	0	0	15.697
	<b>28.154</b>	<b>337</b>	<b>2.044</b>	<b>0</b>	<b>30.535</b>
<b>2022</b>	<b>t.kr.</b>	<b>t.kr.</b>	<b>t.kr.</b>	<b>t.kr.</b>	<b>t.kr.</b>
Ikke-afledte finansielle forpligtelser:					
Leasingforpligtelser	260	260	1.040	0	1.560
Leverandørgæld	21.521	53	11.958	0	33.532
Anden gæld	15.750	0	0	0	15.750
	<b>37.531</b>	<b>313</b>	<b>12.998</b>	<b>0</b>	<b>50.842</b>



## Noter

### 28. Finansielle risici og finansielle instrumenter (fortsat)

#### Moderselskab

	Under 6 måneder t.kr.	Mellem 6 og 12 måneder t.kr.	Mellem et og fem år t.kr.	Efter fem år t.kr.	I alt t.kr.
<b>2023</b>					
Ikke-afledte finansielle forpligtelser:					
Leasingforpligtelser	260	260	520	0	1.040
Leverandørgæld	10.737	77	1.524	0	12.338
Anden gæld	<u>14.119</u>	<u>0</u>	<u>0</u>	<u>0</u>	<u>14.119</u>
	<u>25.116</u>	<u>337</u>	<u>2.044</u>	<u>0</u>	<u>27.497</u>
<b>2022</b>					
Ikke-afledte finansielle forpligtelser:					
Leasingforpligtelser	260	260	1.040	0	1.560
Leverandørgæld	15.233	53	11.958	0	27.244
Anden gæld	<u>12.789</u>	<u>0</u>	<u>0</u>	<u>0</u>	<u>12.789</u>
	<u>28.282</u>	<u>313</u>	<u>12.998</u>	<u>0</u>	<u>41.593</u>

#### Kreditrisici

Moderselskabets og koncernens største kreditrisiko ligger på tilgodehavender fra salg og tjenesteydelser, andre tilgodehavender hidrørende fra sportslige aktiviteter samt indeståender på bankkonti. Den maksimale kreditrisiko svarer til den regnskabsmæssige værdi. Der foretages kreditvurdering på de største kunder, og ved særlige arrangementer søges kreditrisici mindsket gennem forudbetaling eller ved opkrævning af depositum.

Moderselskabet og koncernen har ikke væsentlige risici vedrørende en enkelt kunde eller samarbejdspartner og der forefindes ikke væsentlige koncentrationer af kreditrisici.

AGF har historisk alene i yderst begrænset omfang konstateret tab på tilgodehavender fra salg og tjenesteydelser, hvorfor der anvendes simplificeret nedskrivningsmodel baseret på historiske erfaringer. Nedskrivninger foretages til opgjort nettorealisationsværdi. Se endvidere note 17.

#### Optimering af kapitalstruktur

Moderselskabets og koncernens ledelse vurderer, at selskabets kapitalstruktur er i overensstemmelse med selskabets interesser. Det overordnede mål er at sikre en kapitalstruktur, som understøtter en langsigtet økonomisk vækst og samtidig optimerer forholdet mellem egenkapital og gæld.



## Noter

### 29. Nærtstående parter

AGF A/S har ingen nærtstående parter med bestemmende indflydelse på AGF A/S.

Koncernens nærtstående parter med betydelig indflydelse omfatter AGF af 1880 samt bestyrelse og direktion. AGF af 1880 er repræsenteret i AGFs bestyrelse med 1 medlem.

Nærtstående parter omfatter endvidere selskaber, hvori bestyrelse og direktion har væsentlige interesser.

Der foreligger samarbejdsaftale mellem AGF A/S og AGF af 1880 med ret til blandt andet at benytte den af DBU udstedte licens til at drive betalt fodbold og til at benytte AGF af 1880's faciliteter.

Nærtstående parter til moderselskabet omfatter endvidere datterselskaber, som fremgår af note 16. Ledelsesvederlag mv. er særskilt oplyst i tilknytning til note 6, personaleomkostninger.

### Transaktioner med nærtstående parter

Koncernen og moderselskabet har ud over ledelsesvederlag mv. haft følgende transaktioner med nærtstående parter:

	<b>Koncern</b>		
	<b>AGF af 1880 t.kr.</b>	<b>Bestyrelse t.kr.</b>	<b>I alt t.kr.</b>
<b>2022/23</b>			
Salg af varer og tjenesteydelser	111	2.939	3.050
Køb af varer og tjenesteydelser	1.077	4.370	5.447
Tilgodehavende fra salg	9	103	112
Udlån til AGF af 1880	750	0	750
Afdrag fra AGF af 1880	100	0	100
Leverandørgæld	160	459	619
<b>2021/22</b>			
Salg af varer og tjenesteydelser	361	1.561	1.664
Køb af varer og tjenesteydelser	1.081	681	2.549
Tilgodehavende fra salg	0	0	0
Udlån til AGF af 1880	850	0	850
Afdrag fra AGF af 1880	150	0	150
Leverandørgæld	159	234	361

## Noter

### 29. Nærtstående parter (fortsat)

	Moderselskab			I alt t.kr.
	Datter- virksom- heder t.kr.	Foreningen AGF af 1880 t.kr.	Bestyrelse t.kr.	
<b>2022/23</b>				
Salg af varer og tjenesteydelser	8.115	48	2.939	11.102
Køb af varer og tjenesteydelser	6.512	1.050	4.264	11.826
Tilgodehavende fra salg	12	0	103	115
Udlån til AGF af 1880	0	750	0	750
Afdrag fra AGF af 1880	0	100	0	100
Leverandørgæld	0	160	443	603
<b>2021/22</b>				
Salg af varer og tjenesteydelser	11.189	108	1.556	12.853
Køb af varer og tjenesteydelser	9.738	993	644	12.287
Tilgodehavende fra salg	0	0	0	0
Udlån til AGF af 1880	0	850	0	850
Afdrag fra AGF af 1880	0	150	0	150
Leverandørgæld	0	142	219	361

Køb og salg af varer og tjenesteydelser omfatter almindelige forretningsmellemværender samt moderselskabets afregninger for administrative opgaver.

Der er ikke stillet sikkerhed eller givet garantier for udeståender på balancedagen. Såvel tilgodehavender som gæld vil blive afviklet ved kontant betaling. Der er ikke i regnskabsåret realiseret tab på tilgodehavender hos nærtstående parter eller foretaget nedskrivninger af sådanne til imødegåelse af sandsynlige tab.

Transaktioner med dattervirksomheder er elimineret i koncernregnskabet i overensstemmelse med den anvendte regnskabspraksis, og samhandlen er sket på normale markedsmæssige vilkår. Transaktioner med nærtstående parter omfatter i øvrigt salg af sponsorater og øvrige indtægter samt køb af advokat- og andre rådgivningsydelser.

Kun virksomheder, hvor bestyrelsesmedlem har bestemmende indflydelse, er indregnet i transaktioner med nærtstående.

## Noter

### 30. Begivenheder efter balancedagen

Efter balancedagen er fondsbørsmeddelelse nr. 11/2023, 12/2023, 13/2023, 14/2023, 15/2023 og 16/2023 offentliggjort. Meddelelserne beretter om salg af kontraktrettighederne på Yann Aurel Bisseck til den italienske klub FC Internazionale Milana, Adam Daghim til den østrigske klub FC Red Bull Salzburg samt Thomas Kristensen til den italienske klub Udinese Calcio, samt positive økonomiske forventninger til regnskabsåret 2023/24. Der er ikke indtrådt andre væsentlige begivenheder efter balancedagen.

### 31. Godkendelse af årsrapport til offentliggørelse

Bestyrelsen har på bestyrelsesmødet den 21. september 2023 godkendt nærværende årsrapport til offentliggørelse. Årsrapporten forelægges moderselskabets aktionærer til godkendelse på den ordinære generalforsamling den 26. oktober 2023.

