



Hoylu AB

Q3 2019
DELÅRSRAPPORT

INNEHÅLLSFÖRTECKNING

Den här delårsrapporten innehåller:

Delårsrapport Q3, 2019, översikt _____	1
VD:s kommentarer _____	6
Finansiell information _____	9
Finansiella rapporter det första halvåret 2019 _____	12
Kontaktuppgift _____	18

Alla belopp är i tusentals kronor (TSEK) om ej annat uppges.

Delårsrapport Q3, 2019, översikt

FÖRSTA NIO MÅNADERNA 2019

- Omsättningen för de första nio månaderna var 19,0 MSEK (20,4)
- Bruttomarginalen var 69% (69)
- Rörelseförlusten var 22,7 MSEK (-22,0) *
- Resultat efter skatt uppgick till -27,5 MSEK (-22,9)
- Resultat per aktie var -1,59 SEK (-1,54)

* Exklusive sanktionsavgiften om MSEK 2,1. Beloppets storlek framstår som orimligt högt och Hoylu har överklagat beslutet hos Förvaltningsrätten.

TREDJE KVARTALET 2019

- Omsättningen för det tredje kvartalet var 6,3 MSEK (9,0)
- Bruttomarginalen var 69% (67)
- EBITDA för det tredje kvartalet var 5,7 MSEK (-4,2)
- Rörelseförlusten var 7,1 MSEK (-5,7)
- Resultat efter skatt uppgick till -7,8 MSEK (-6,2)
- Resultat per aktie uppgick till -0,35 SEK (-0,42)

KOMMENTARER TILL BALANSRÄKNINGEN

- Summa tillgångar vid periodens utgång var 61,9 MSEK (56,5)
- Summa likvida medel vid periodens utgång var 1,5 MSEK (1,3)
- Summa kortfristiga fordringar vid periodens utgång 6,9 MSEK (10,9)
- Summa kortfristiga avsättningar vid periodens utgång var 7,8 MSEK (9,7)
- Summa skulder vid periodens utgång var 40,3 MSEK (43,4) **
- Eget kapital vid periodens utgång uppgick till 21,6 MSEK (13,2)

** Inkluderar konvertibla skuldebrev om 9,8 MSEK.

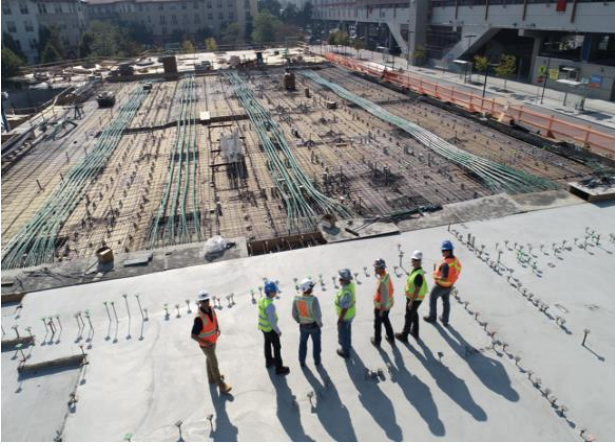
VIKTIGA HÄNDELSER I TREDJE KVARTALET

- Hoylus styrelse beslutade att genomföra en riktad emission av aktier till ett värde av 15 miljoner kronor före transaktionskostnader.
- Motog en ny order från Suffolk, ett USA-baserat byggföretag och en tidigare kund till Hoylu. Ordervärdet är 800 000 SEK och inkluderar specialanpassningar av Hoylus standardmjukvara för att passa specifika användarfall inom byggindustrin.
- Motog en order från en ny kund inom byggsektorn i USA, Arden Engineering. Ordervärdet var 375 000 SEK.
- Motog flera nya beställningar från Polymedia, Hoylu's partner på den ryska marknaden. Ordervärdet uppgick till 430 000 SEK och 550 000 SEK.
- Motog en order från en ny kund i byggbranschen, Visser & Smit Bouw, ett företag i VolkerWessels-koncernen. Byggkoncernen har drygt 120 lokalt baserade företag och 16 000 anställda. Den initiala ordern uppgår till ett värde av 350 000 SEK.
- Truls Baklid tillträder ledningsgruppen för Hoylu som Chief Operating Officer och vice VD för Hoylu AB. Baklid kommer att vara baserad i Oslo, Norge, och rapportera till VD Stein Revelsby.
- Motog en ny order ifrån den redan befintliga läkemedelskunden Foundation Medicine med ett ordervärde om 425 000 SEK i produkt och mjukvaruintäkter
- Motog en ny order ifrån Universitetet i Mainz. En ny kund inom högre utbildning. Ordervärdet uppgick till 180 000 SEK och kan läggas till Hoylus långa kundlista inom utbildningssektorn.



Truls Baklid tillträder ledningsgruppen som COO och Vice VD for Hoylu AB.

Truls kommer att vara baserad i Oslo, Norge.



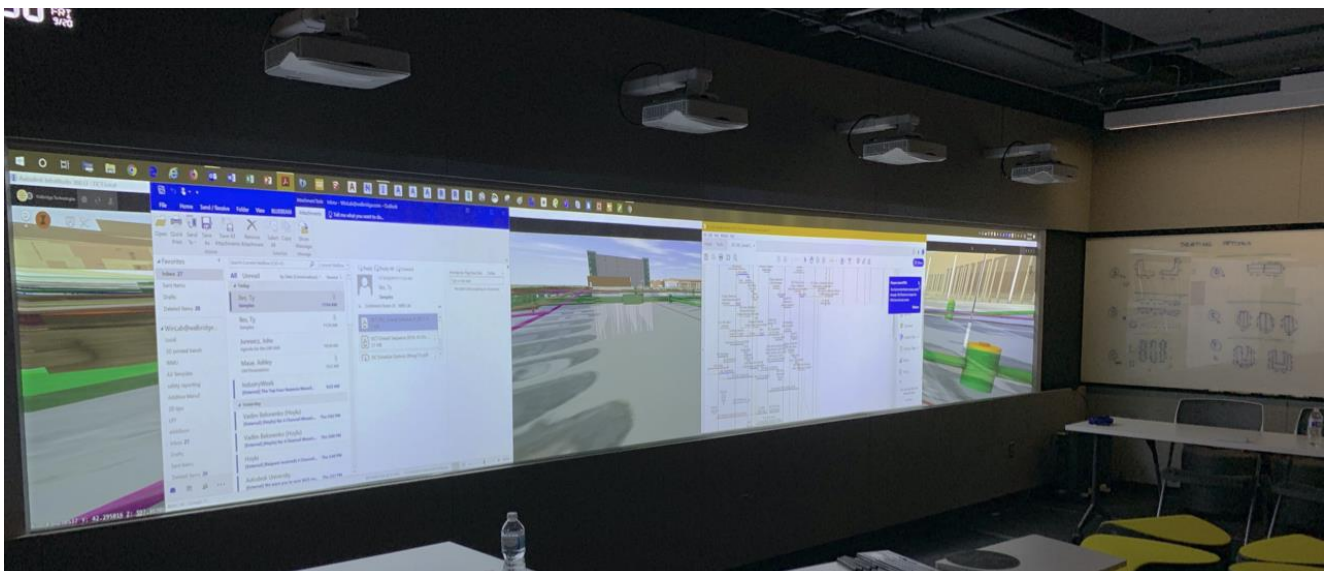
Byggbranschen är en av de minst digitaliserade industrierna.

Hoylu Japan's partnerskap med
Synnex
börjar ta fart.



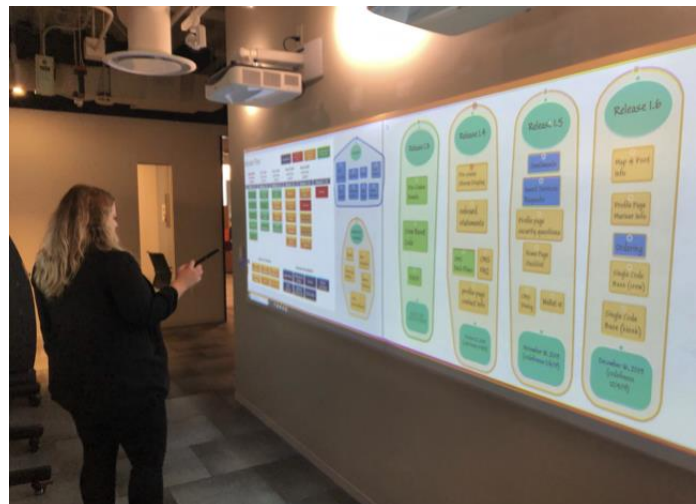


Ford's ansträngningar att omutveckla Michigans Central Station är driven av Hoylu.





Hoylu:s verksamhet med Holland America Line expanderar med mer affärer med andra varumärken inom Carnival Corporation.



VD:s kommentarer

Under tredje kvartalet började vi se en rejäl ökning av antalet användare dock är det för tidigt för att se vilken skillnad det kommer att göra med våra intäkter. Vi har färdigställt flertalet proof of concepts och genomgått säkerhets revisioner med några av våra största kunder och börjat konvertera vår kundbas till SaaS (mjukvara som tjänst) prenumeration affärsmodell. Historiskt sett har Hoylus intäkter kommit från HoyluWalls som även innehållit mjukvara. Nu börjar vi se order med endast mjukvaror från företag som beställer till sina anställda att använda på sina olika enheter och kunder som köper touch varor från våra partners NEC och LG. Hoylu har nu en installerad kundbas om 1000 installationer av HoyluWalls och mer än 150 kunder runtom i världen. Säljcyklerna med stora företag är långa och brukar börja med att inkludera några hundra användare. Hoylu har haft ett nära samarbete med ett fåtal stora företag för att få insyn i deras utmaningar och därefter kunnat anpassa sina produkter för att möta deras behov. Några av kunderna har en dokumenterad ökning av produktiviteten med upp till 25% i form av tidseffektivitet innan, under och efter mötet. Även rapporter om ökat engagemang och mindre driftsstörningar.

I tredje kvartalet signerades en order med Suffolk, ett USA baserat byggföretag i framkanten vad avser teknologi och innovation, Order med ett värde om 800.000 SEK innehöll en skräddarsydd variant av Hoylus standard mjukvara för att tillgodose Suffolks specifika projektledningsbehov. Vi förväntar att byggindustrin presenterar en signifikant tillväxt för Hoylu. Byggindustrin är en av de minst digitaliserade industrierna. Många av projekten planeras fortfarande på papper och skapar ett glapp mellan fältet och kontoret. (Källa. McKinsey & Company). Bara byggindustrin i USA har fler än 680.000 företag och 7 miljoner anställda. Mer 50% av byggprojekts spenderande är ett resultat av slöseri, mest för att dem inte är koordinerade, dålig kommunikation och bristande ledning av leverantörer och aktiviteter. Hoylu jobbar redan med flertalet av världens största byggföretag och vi förväntar en fortsatt tillväxt på detta område framöver.

Vi signerade en initial order med Chevron, ett av världens största energiföretag, och slutförde utvärderingen av projekten med några stora energiföretag som vi förväntar att mynna ut i licensavtal inom de kommande månaderna.

Vår kundbas inom utbildningssektorn har fortsatt att växa och vi ser progressivt växande användarantal i USA, Tyskland, Japan, Förenta Arab Emiraterna och Holland med studenter som signalerar upp. Som en del av vår långsiktiga strategi har vi lägre licens priser för studenter än för våra företagskunder.

UTSIKTER FRAMÅT

Hoylu är en nykomling och en utmanare inom samarbetslösningar. Samarbetslösningens industrin har en marknad om 40 miljarder och inkluderar förenad kommunikation, video konferenser, digitala whiteboards, fildelning och gruppchatts lösningar. Vi har kunder i väldigt olika branscher såsom utbildning, fordon, läkemedel, bygg, återförsäljning och media. Majoriteten av våra affärsmöjligheter är inom projektledning. Vi fokuserar på det faktum att de flesta företagen fortfarande använder analoga whiteboards, post-it lappar, PowerPoint och email för sitt interna samarbete och gruppmöten. Innovation, engagemang och digital transformation är högt prioriterat av chefer och ledare men det tycks alltför ofta att tekniken kommer i vägen för produktiviteten och kreativiteten. Intuitiva lösningar som är enkla att använda är nyckeln när vi blickar framåt. Hoylu planerar att släppa en ny mjukvara inom det fjärde kvartalet. Den nya utgåvan kommer att vara tillgänglig för befintliga användare och för nya kunder, vilket är en stor milstolpe för Hoylu som ger marknaden ett unikt erbjudande vad det gäller användarupplevelse och flexibilitet.

Till följd av vår framgång och intiala affärer med US Air Force har vi investerat i FedRamp, The Federal Risk and Authorization Management Program, ett amerikanskt myndighets program som ger en standardiserad säkerhetsbedömning, tillstånd och fortsatt övervakning över molnbaserade produkter och tjänster. Arbetet med FedRamp är färdigt och vi förväntas bli godkända och certifierade under året. Certifikatet öppnar upp flera nya möjligheter inom den amerikanska militären och andra amerikanska myndigheter.

Våra affärer med Holland America Group och andra bolag i Carnival Corporation koncernen fortsätter att växa och vi förväntar fler order under fjärde kvartalet.

Vi kommer att börja rapportera årliga återkommande intäkter fr.o.m. första kvartalet och vi förväntar en signifikant ökning när stora företag fortsätter att öka sitt användande av Hoylu inom deras verksamheter.



STEIN REVELSBY

VD

NOVEMBER 2019

HÄNDELSER EFTER PERIODENS SLUT

- Høylus styrelse beslutade att genomföra en riktad emission av av konvertibler och teckningsoptioner om 6,0 MSEK.
- Motog en order från Chevron, ett av världens största energiföretag. Ordervärdet på den initiala order är 500 000 SEK i produkt och mjukvaruintäkter.

Finansiell information

OMSÄTTNING OCH LÖNSAMHET

Omsättningen för de första nio månaderna 2019 uppgick till 19,0 MSEK (20,4) och bestod av intäkter från försäljning av Hoylu Suite via återförsäljare, Hoylu Wall, mjukvaruprojekt och professionella tjänster.

Kostnader för sålda varor och tjänster var 5,9 MSEK (6,4) och EBITDA uppgick till -18,3 MESK (-17,7). ***

Rörelseresultatet var -22,8 MSEK (-22,0). ***

Nettoresultatet för de första nio månaderna 2019 uppgick till -27,5 MSEK (-22,9).

*** Exklusive sanktionsavgiften om MSEK 2,1. Beloppets storlek framstår som orimligt högt och Hoylu har överklagat beslutet hos Förvaltningsrätten.

FINANSIELL SITUATION

Kassaflödet för den löpande verksamheten de första nio månaderna 2019 uppgick till -11,5 MESK (-10,6).

Kassaflödet från investeringsaktiviteter uppgick till -9,9 MSEK (-7,3) och kassaflödet från finansieringsaktiviteter uppgick till 22,4 MSEK (14,6).

Kassaflödet för de första nio månaderna 2019 var -1,1 MSEK (-3,3) och likvida tillgångar vid periodens utgång var 1,5 MSEK (1,3).

Hoylu kommer att överväga att förstärka sitt rörelsekapital genom nyemission vid behov för att finansiera tillväxt med målsättning att maximera värdeskapande och att minimera utspädning för existerande aktieägare.

KAPITALISERADE OMKOSTNADER

Hoylu fortsätter sina investeringar i forskning och utveckling kopplat till Hoylus Anytime Collaboration och produkten Insight.

Under de första nio månaderna var kostnaderna för forskning och utveckling till 9,4 MSEK, vilket motsvarande 22% av Hoylus totala driftskostnader.

Amorteringskostnader i samband med aktiverade forskning och utveckling kostnader uppgick till 1,4 MSEK under de första nio månaderna i 2019.

ANSTÄLLDA & ORGANISATION

Hoylu har en personalstyrka på totalt 29 personer; 20 i USA, 8 i EU, och 1 i Japan. Hoylus huvudkontor ligger i Stockholm, Sverige.

FINANSIELL INFORMATION

Produkthantering och mjukvaruutveckling är baserat i Seattle, USA.

AVSKRIVNINGAR & AMORTERINGAR

Immateriella och materiella tillgångar tas upp till anskaffningsvärdet, minus avskrivningar. Utgifter som är direkt hänförliga till tillgångarnas kostnader räknas in i tillgångens värde.

Amortering och avskrivningar är linjär enligt följande:

Goodwill	10 år
Andra immateriella tillgångar	5 år
Maskiner och utrustning	3 år
Möbler och fast inredning	5 år

MARKNAD

Den globala marknaden för Enterprise Collaboration uppskattas att växa från 26,7 miljarder USD år 2016 till 49,5 miljarder USD år 2021, en sammantagen årlig tillväxttakt på 13,2%.¹

Den globala marknaden för samarbetsmjukvaror som används av företag beräknas fördubblas från 8,2 miljarder USD år 2017 till 16,6 miljarder USD år 2025. (2)

Hoylus huvudsakliga marknad är Europa och USA, men Hoylu har även etablerat relationer med återförsäljare på de asiatiska marknaderna.

Företaget tror att företag med fler än 50 anställda kommer att vara de huvudsakliga köparna av Hoylus lösningar för Enterprise Collaboration. Data från OECD SDBS databas visar att det finns ungefär 640 000 företag totalt med minst 50 anställda på Hoylus största marknader med totalt 150 000 sådana företag enbart i USA.

(1)<http://www.marketsandmarkets.com/PressReleases/enterprise-collaboration.asp>

(2) Grandview Research

TRANSAKTIONER MED NÄRSTÅENDE

Det fanns inga transaktioner med närstående under perioden

KALENDER 2019

Delårsrapport – Q4 2019 24:e februari 2020

Delårsrapport – Q1 2020 15:e maj 2020

RISKER OCH OSÄKERHETSFAKTORER

Att investera i Hoylu är förknippat med vissa risker.

Hoylus verksamhet påverkas, och kan komma att påverkas, av ett otal faktorer helt eller delvis utom Hoylus kontroll. Sådana faktorer kan negativt påverka företagets verksamhet, finansiella position och vinster i framtiden och kan leda till en sänkning

av aktievärdet vilket kan leda till att investerare helt eller delvis kan förlora sin investering.

Vissa risker kan ha att göra med företaget, medan andra kan vara oberoende av företaget. Investerare bör noggrant analysera specifika riskfaktorer såväl som annan information i företagsbeskrivningen, innan beslut fattas om att investera i företaget eller inte.

REDOVISNINGSPRINCIPER

Denna delrapport för Hoylu har upprättats i enlighet med Årsredovisningslagen, bokföringsnämndens allmänna råd om konsoliderade finansiella rapporter BFNAR 2012: 1 (K3) och de svenska lagarna om värdepappersmarknaden.

Ramverket K3 för finansiell rapportering är jämförbart med "International Financial Reporting Standard's (IFRS) for small and medium enterprises". Moderbolaget har använt samma principer för bokföring och värdering som Hoylu.

REVISORSGRANSKNING

Denna rapport har inte varit föremål för särskild granskning av företagets revisor.

AKTIER

Hoylus aktier kan handlas på Nasdaq First North Growth Market i Stockholm.

Det totala antalet aktier i slutet av perioden uppgick till 25 010 677.

OM HOYLU

Hoylu är ett innovativt företag som levererar lösningar för digitala arbetsytor. Hoylu Suite är det oundgängliga verktyget som möjliggör för företag att leverera högkvalitativt samarbete på den moderna arbetsplatsen med funktionen att använda vilken enhet som helst, för att arbeta smartare och roligare inom olika branscher som såsom teknik, läkemedel, konstruktion, entreprenad, tillverkning, resor, gästfrihet, grafisk design och många fler.

För mer information besök: www.hoylu.com

Finansiella rapporter det första halvåret 2019

KONSOLIDERAD RESULTATRÄKNING I SAMMANDRAG

TSEK	2019	2018	2019	2018	2018
	Jul-Sep	Jul-Sep	Jan-Sep	Jan-Sep	Jan-Des
Nettoomsättning	6,317	8,979	18,977	20,405	33,473
Kostnad för sålda varor / tjänster	-1,956	-2,961	-5,883	-6,389	-10,301
Bruttoresultat	4,362	6,018	13,094	14,017	23,172
Utveckling, försäljnings- & administrationskostnader	-10,007	-10,247	-31,436	-31,721	-42,785
Sanktionsavgift *	0	0	-2,100	0	0
Avskrivningar/Amorteringar	-1,468	-1,430	-4,419	-4,280	-7,073
Rörelseresultat	-7,113	-5,659	-24,861	-21,984	-26,686
Övriga finansiella poster	-648	-528	-2,633	-855	-1,635
Resultat före skatt	-7,761	-6,187	-27,493	-22,839	-28,321
Skatt	-7	0	-38	-26	-81
Periodens resultat	-7,768	-6,187	-27,531	-22,866	-28,402
Nyckeltal:					
Bruttomarginal	69.0%	67.0%	69.0%	68.7%	69.2%
Rörelsemarginal	Neg	Neg	Neg	Neg	Neg
Resultat per aktie före och efter utspädning	-0.35	-0.42	-1.59	-1.54	-1.93
Genomsnittligt antal utestående aktier föreoch efter utspädning	22,079,909	14,865,711	17,270,444	14,610,003	14,683,835

* Exklusive sanktionsavgiften om MSEK 2,1. Beloppets storlek framstår som orimligt högt och Hoylu har överklagat beslutet hos Förvaltningsrätten.

KONSOLIDERAD BALANSRÄKNING I SAMMANDRAG

TSEK	9/30/2019	9/30/2018	12/31/2018
Immateriella tillgångar	49,790	38,430	39,455
Akkumulerade avskrivningar	-10,371	-6,038	-6,612
Immateriella tillgångar	39,418	32,392	32,842
Materiella anläggningstillgångar	3,363	2,404	2,979
Akkumulerade avskrivningar	-2,148	-1,019	-1,220
Materiella anläggningstillgångar	1,216	1,386	1,759
Finansiella anläggningstillgångar	7,932	7,040	7,146
Summa anläggningstillgångar	48,566	40,818	41,747
Varulager	2,055	1,728	1,427
Kortfristiga fordringar	6,891	10,908	13,298
Övriga omsättningstillgångar	2,879	1,795	1,225
Likvida medel inkl kortfristiga placeringar	1,534	1,265	475
Summa omsättningstillgångar	13,360	15,697	16,425
S:a Tillgångar	61,926	56,515	58,172
Summa eget kapital	21,645	13,153	7,444
Övriga långfristiga skulder	0	0	0
Summa långfristiga skulder	0	0	0
Kortfristiga avsättningar	7,795	9,705	9,039
Konvertibla Skulder	22,587	17,736	12,806
Övriga kortfristiga skulder	9,899	15,921	28,883
Summa kortfristiga skulder	40,281	43,362	50,728
S:a Eget kapital & skulder	61,926	56,515	58,172

KONSOLIDERAD RAPPORT ÖVER KASSAFLÖDEN I SAMMANDRAG

TKEK	2019	2018	2019	2018	2018
	Jul-Sep	Jul-Sep	Jan-Sep	Jan-Sep	Jan-Des
Rörelseresultat	-7,113	-5,659	-24,861	-21,984	-26,686
Avskrivningar på anläggningstillgångar	1,468	1,430	4,419	4,280	5,723
Nedskrivningar			0		1,696
Betald ränta	-648	-61	-2,596	-409	-1,680
Betald skatt	-7	0	-38	-26	-81
Valutakursvinst	-7	0	-221	4	45
Incitamentsprogram	0	0	0	0	68
Valutakursdifferens	-4,325	-535	-5,723	947	-257
Kassaflöde från den löpande verksamheten före förändringar av rörelsekapitalet	-10,632	-4,825	-29,021	-17,187	-21,172
Förändring av rörelsefordringar	2,325	242	4,580	242	-1,372
Förändring av varulager	-942	-4	-653	98	399
Förändring av rörelseskulder	-648	3,039	13,590	6,291	-5,081
Kassaflöde från den löpande verksamheten	-9,897	-1,548	-11,504	-10,556	-27,227
Förvärv av immateriella tillgångar	-4,290	-2,080	-9,444	-7,276	-10,952
Förvärv av materiella anläggningstillgångar	-199	0	-424	0	-550
Förvärv av finansiella anläggningstillgångar	0	0	0	0	0
Kassaflöde från investeringsverksamheten	-4,489	-2,080	-9,868	-7,276	-11,502
Summa kassaflöde före finansiering	-14,386	-3,628	-21,373	-17,832	-38,729
Nyemission	13,375	0	38,955	10,031	7,015
Förändring av långfristiga skulder	98	1,111	-16,523	4,535	27,659
Kassaflöde från finansieringsverksamheten	13,473	1,111	22,432	14,566	34,674
Årets kassaflöde	-913	-2,517	1,059	-3,266	-4,054
Likvida medel vid årets början	2,447	3,782	475	4,531	4,529
Likvida medel vid årets slut	1,534	1,265	1,534	1,265	475

KONSOLIDERAD FÖRÄNDRINGAR I EGET KAPITAL

TSEK	Aktiekapital	Pågående emission	Övrigt tillskjutet kapital	Reserver	Balanserade vinstmedel inkl årets resultat	Eget kapital
Utgående balans 31 december 2017	932	11,306	39,108	-1,553	-22,513	27,279
Resultat vid periodens utgång 31 december 2018					-28,402	-28,402
Incentivprogram					68	68
Valutakursdifferens				1,483		1,483
Nyemission	234	-11,306	15,129			4,058
Konvertibla skuldebrev	60	0	2,853			2,913
Tekningsoptioner	0	0	45			45
Utgående balans 31 december 2018	1,226	0	57,135	-70	-50,847	7,444
Resultat 1 Jan 2019 to 30 Sep, 2019					-27,531	-27,531
Valutakursdifferens				2,652		2,652
Konvertibla skuldebrev offset	527	0	25,053			25,580
Nyemission	309	0	13,191			13,500
Closing balance September 30, 2019	2,062	0	95,379	2,583	-78,378	21,645

NYCKELTAL

TSEK	2019 Jul-Sep	2018 Jul-Sep	2019 Jan-Sep	2018 Jan-Sep	2018 Jan-Des
Periodens kassaflöde	-913	-2,517	1,059	-3,266	-4,054
Kassaflöde / aktie före och efter utspädning (SEK) ¹	-0.04	-0.17	0.06	-0.22	-0.28
	9/30/2019	12/31/2018			
Soliditet	35.0%	12.8%			
Antal aktier	25,010,677	14,610,003			
Eget kapital per aktie (kr)	0.87	0.90			

¹ Baserat på vägt genomsnittligt antal aktier och utestående teckningsoptioner för respektive period.

MODERBOLAGETS RESULTATRÄKNING I SAMMANDRAG

TSEK	2019	2018	2019	2018	2018
	Jul-Sep	Jul-Sep	Jan-Sep	Jan-Sep	Jan-Dec
Nettoomsättning	2,395	2,660	4,913	8,304	10,978
Kostnad för sålda varor / tjänster	-621	-1,069	-1,193	-2,842	-3,757
Bruttoresultat	1,774	1,591	3,720	5,462	7,221
Utveckling, försäljnings- & administrationskostnader	-2,078	-2,258	-6,163	-9,496	-16,632
Sanktionsavgift *	0	0	-2,100	0	0
Avskrivningar/Amorteringar	-293	-384	-878	-1,152	-2,886
Rörelseresultat	-597	-1,051	-5,421	-5,185	-12,297
Övriga finansiella poster	-1,518	-293	-2,937	-234	-778
Resultat före skatt	-2,115	-1,344	-8,358	-5,419	-13,075
Skatt	0	0	0	0	0
Periodens resultat	-2,115	-1,344	-8,358	-5,419	-13,075

- * Exklusive sanktionsavgiften om MSEK 2,1. Beloppets storlek framstår som orimligt högt och Hoylu har överklagat beslutet hos Förvaltningsrätten.

MODERBOLAGETS BALANSRÄKNING I SAMMANDRAG

TSEK	9/30/2019	9/30/2018	12/31/2018
Immateriella tillgångar	4,579	6,621	4,999
Materiella anläggningstillgångar	360	725	612
Finansiella anläggningstillgångar	12,420	12,459	12,459
Summa anläggningstillgångar	17,359	19,805	18,071
Varulager	1,768	1,314	1,046
Kortfristiga fordringar	2,772	3,802	4,821
Övriga omsättningstillgångar	75,879	53,817	55,179
Likvida medel inkl kortfristiga placeringar	1,166	161	291
Summa omsättningstillgångar	81,585	59,094	61,336
S:a Tillgångar	98,944	78,899	79,407
Summa eget kapital	67,318	43,914	36,233
Övriga långfristiga skulder	0	0	0
Summa långfristiga skulder	0	0	0
Kortfristiga avsättningar	3,472	7,051	6,025
Konvertibla Skulder	9,899	15,921	26,796
Övriga kortfristiga skulder	18,255	12,013	10,353
Summa kortfristiga skulder	31,626	34,985	43,174
S:a Eget kapital & skulder	98,944	78,899	79,407

Kontaktuppgift

HOYLU AB

REGISTERED ADDRESS:
Tunnbindaregatan 37C
602 21 Norrköping
Sweden

POSTAL:

Tunnbindaregatan 37C
602 21 Norrköping
Sweden

US ADDRESSES:

SEATTLE
Hoylu, Inc.
720 4th Ave.
Suite 120
Kirkland, WA 98033

LOS ANGELES

Hoylu, Inc.
7080 Hollywood Blvd., Suite 1100
Los Angeles, CA 90028

AUSTRIA ADDRESS:

w'inspire GmbH
Peter-Behrens-Platz 2
4020 Linz
Austria

www.hoylu.com
info@hoylu.com

STYRELSE

Bjorn Wallin, Chairman of the Board
Stein Revelsby, Member of the Board, CEO
Hans Othar Blix, Member of the Board
Ian Sandmael, Member of the Board

LEDNING

Stein Revelsby, Member of the Board, CEO
Truls Baklid, COO och vice VD
Karl Wiersholm, CFO
Travis Beaven, CPO
Neil Fishman, CTO
Satoshi Nakajima, Chief Scientist

REVISOR

Henrik Ekstrom, Deloitte AB

CERTIFIED ADVISOR

Mangold Fondskommission AB
Engelbrektsplan2
114 34 Stockholm, Sweden
+46 (0) 503 01 550 info@mangold.se

MARKNADSPLATS

Nasdaq First North Growth Market, Stockholm
Ticker: HOYLU

ANSVARFRISKRIVNING

Vissa antaganden i denna rapport är framtida, och det verkliga utfallet kan bli annorlunda. I tillägg till redan nämnda faktorer kan andra faktorer påverka det faktiska utfallet. Sådana faktorer inkluderar utveckling för kunder, konkurrenter, påverkan av ekonomiska- och marknadssituationer, regleringar, teknisk utveckling, variationer i växelkurser och marknadspriser och politiska risker.