

# HALVÅRSRAPPORT

1. halvår 2020



 **Lollands Bank**  
- altid nærværende.

## Indholdsfortegnelse

Resumé .....	3
Koncernens hoved- og nøgletal .....	4
Koncernens kvartalsvise hoved- og nøgletal .....	6
Ledelsesberetning .....	8
Ledelsespåtegning .....	12
Resultatopgørelse .....	13
Totalindkomstopgørelse .....	13
Balance .....	14
Egenkapitalopgørelse .....	15
Kapitalforhold og solvens .....	16
Koncernens pengestrømsopgørelse .....	17
Noteoversigt .....	18
Noter .....	19
Bankens hoved- og nøgletal .....	36
Oplysninger om Lollands Bank .....	38



## Resumé

Lollands Bank offentliggør et meget tilfredsstillende resultat for første halvår af 2020. Trods et anderledes halvår, hvor et af de meget anvendte ord har været COVID-19 pandemi eller Corona-krise, kan banken se tilbage på at det er lykkedes at fastholde basisindtjeningen på samme niveau som i 2019. Samtidig er halvårets nedskrivninger fortsat på et beskedent niveau. Kursreguleringerne af bankens fondsbeholdning er væsentligt forbedret siden udgangen af første kvartal 2020.

Resultatet før skat udgør for 1. halvår 30,5 mio.kr. mod 39,0 mio. kr. samme periode sidste år.

Halvårets hovedoverskrifter er derfor:

## Indtjening

- Basisindtjeningen er øget med 0,1 mio. kr. i forhold til samme periode sidste år, og udgør 31,7 mio. kr. En god aktivitet på boligområdet – specielt på realkreditområdet sikrer en fortsat vækst i bankens basisindtjening.
- Udgifter til løn udgør - uændret i forhold til 1. halvår 2019 - 57 % af de samlede personale- og administrationsudgifter.
- Bankens nedskrivninger udgør i første halvår beskedne 1,5 mio. kr.
- Positive kursreguleringer udgør 0,2 mio. kr.

## Balance

- I forhold til 30. juni 2019 er der tale om et udlånsfald på 32,9 mio. kr. Udlånsfaldet skal dog ses i sammenhæng med at bankens samlede garantistillelser er øget med 91,3 mio. kr. En væsentlig andel heraf vedrører garantistillelser i forbindelse med realkreditfinansiering,
- Indlån er øget med 215,8 mio. kr. siden 30. juni 2019
- Bankens egenkapital udgør ved udgangen af 1. halvår 2020 575,2 mio. kr.

## Kapital

- Bankens kapitalprocent udgør 19,8 % ved udgangen af dette halvår.
- Bankens kapitaloverdækning udgør 5,4 %-point uden indregning af periodens overskud. Såfremt periodens overskud på 23,8 mio. kr. var indregnet, ville overdækningen udgør 6,4 %-point.

## Forventninger

- Med udgangspunkt i det foreliggende resultat fastholdes dels den tidligere udmeldte forventning til basisindtjeningen på 54-59 mio. kr. dels et resultat før skat i niveauet 30-40 mio. kr.



## Koncernens hoved- og nøgletal

<b>Hovedtal</b> i 1.000 kr.	1. halvår 2020	1. halvår 2019	1. halvår 2018	1. halvår 2017	1. halvår 2016	Året 2019
<b>Resultatopgørelse</b>						
Netto rente- og gebyrindtægter	94.289	91.447	86.295	84.646	81.734	181.275
Andre driftsindtægter	847	989	762	646	686	2.164
<b>Indtægter i alt</b>	<b>95.136</b>	<b>92.436</b>	<b>87.057</b>	<b>85.292</b>	<b>82.420</b>	<b>183.439</b>
Udgifter til personale og administration	62.423	59.631	58.374	52.785	50.340	125.661
Afskrivninger på im- og materielle aktiver	766	1.051	894	1.137	1.007	2.503
Andre driftsudgifter	224	178	184	272	266	1.380
<b>Basisindtjening</b>	<b>31.723</b>	<b>31.576</b>	<b>27.605</b>	<b>31.098</b>	<b>30.807</b>	<b>53.895</b>
Nedskrivninger på udlån mv.	1.460	4.587	-9.502	1.023	4.651	14.544
Kursreguleringer	209	12.007	18.564	18.066	10.864	25.678
<b>Resultat før skat</b>	<b>30.472</b>	<b>38.996</b>	<b>55.671</b>	<b>48.141</b>	<b>37.020</b>	<b>65.029</b>
Skat	6.766	7.256	11.901	10.111	7.952	10.593
<b>Resultat efter skat</b>	<b>23.706</b>	<b>31.740</b>	<b>43.770</b>	<b>38.030</b>	<b>29.068</b>	<b>54.436</b>
<b>Totalindkomst</b>	<b>23.706</b>	<b>31.740</b>	<b>43.770</b>	<b>38.030</b>	<b>29.068</b>	<b>57.381</b>
<b>Balance</b>						
Udlån	1.794.778	1.827.685	1.751.191	1.663.796	1.558.595	1.858.640
Indlån	3.312.758	3.096.922	2.797.962	2.579.121	2.352.139	3.217.313
Indlån i puljeordninger	63.503	6.415	0	0	0	47.120
Efterstillet kapitalindskud	64.945	64.925	9.905	24.909	24.788	64.935
Egenkapital	575.206	531.259	494.311	450.704	389.857	556.900
Balance i alt	4.075.230	3.772.156	3.361.779	3.107.697	2.813.785	3.964.073
<b>Ikke-balanceførte poster</b>						
Garantier	820.361	729.038	693.726	594.005	575.611	833.721



## Koncernens hoved- og nøgletal

Nøgletal	1. halvår 2020	1. halvår 2019	1. halvår 2018	1. halvår 2017	1. halvår 2016	Året 2019
<b>Solvens og kapital:</b>						
Kapitalprocent	19,8%	17,8%	15,4%	15,0%	14,1%	19,2%
Kernekapitalprocent	17,3%	15,2%	15,0%	14,2%	13,5%	16,8%
<b>Indtjening:</b>						
Egenkapitalforrentning før skat	5,4%	7,5%	11,7%	11,0%	9,8%	12,2%
Egenkapitalforrentning efter skat	4,2%	6,1%	9,2%	8,7%	7,7%	10,2%
Indtjening pr. omkostningskrone	1,47	1,60	2,11	1,87	1,66	1,45
Afkastningsgrad	0,6%	0,9%	1,3%	1,3%	1,1%	1,4%
<b>Markedsrisiko:</b>						
Renterisiko	0,6%	0,8%	1,1%	1,2%	2,6%	-0,3%
Valutaposition	0,5%	0,7%	2,5%	5,4%	2,2%	0,4%
Valutarisiko	0,0%	0,0%	0,0%	0,2%	0,0%	0,0%
<b>Likviditet:</b>						
Udlån i forhold til indlån	59,9%	65,9%	70,8%	73,3%	75,4%	64,0%
LCR (Liquidity Cover Ratio)	438,0%	391,0%	230,2%	209,9%	205,7%	371,0%
<b>Store engagementer:</b>						
Summen af store eksponeringer	96,3%	107,1%	117,6%	n/a	n/a	105,7%
<b>Kreditrisiko:</b>						
Andel af udlån med nedsat rente	4,5%	5,1%	5,6%	6,8%	6,8%	4,7%
Akkumuleret nedskrivningsprocent	8,6%	8,4%	9,2%	9,5%	9,9%	8,5%
Periodens nedskrivningsprocent	0,0%	0,2%	-0,4%	0,0%	0,2%	0,7%
<b>Udlån:</b>						
Periodens udlånsvækst	-3,4%	-2,1%	4,5%	8,4%	4,9%	-0,5%
Udlån i forhold til egenkapital	3,1	3,4	3,5	3,7	4,0	3,3
<b>Medarbejdere:</b>						
Gennemsnitligt antal medarbejdere	97	95	90	89	91	95
<b>Nøgletal pr. aktie (kr. pr. aktie á 100 kr.):</b>						
Resultat efter skat	109,8	146,9	202,6	176,1	134,8	301,1
Resultat efter skat - udvandet	109,8	146,9	202,6	176,1	134,8	301,1
Indre værdi	2.663	2.460	2.288	2.095	1.808	2.578
Børskurs ultimo	1.760	1.540	1.630	1.850	983	1.580
Børskurs/indre værdi	0,66	0,63	0,71	0,88	0,54	0,61
Børskurs/resultat efter skat pr. aktie	16,0	10,5	8,0	10,5	7,3	6,2
Gennemsnitligt antal aktier i omløb	216.000	216.000	216.000	216.000	215.641	216.000

## Koncernens kvartalsvise hoved- og nøgletal

Hovedtal i 1.000 kr.	2. kvartal 2020	1. kvartal 2020	4. kvartal 2019	3. kvartal 2019	2. kvartal 2019	1. kvartal 2019
<b>Resultatopgørelse</b>						
Netto rente- og gebyrindtægter	45.344	48.945	47.771	42.057	45.799	45.648
Andre driftsindtægter	401	446	522	653	446	543
<b>Indtægter i alt</b>	45.745	49.391	48.293	42.710	46.245	46.191
Udgifter til personale og administration	31.692	30.731	32.683	33.347	29.777	29.854
Afskrivninger på im- og materielle aktiver	414	352	1.055	397	395	656
Andre driftsudgifter	14	210	1.147	55	59	119
<b>Basisindtjening</b>	13.625	18.098	13.408	8.911	16.014	15.562
Nedskrivninger på udlån mv.	229	1.231	8.572	1.385	-496	5.083
Kursreguleringer	11.626	-11.417	7.173	6.498	2.154	9.853
<b>Resultat før skat</b>	25.022	5.450	12.009	14.024	18.664	20.332
<b>Balance</b>						
Udlån	1.794.778	1.829.078	1.858.640	1.917.326	1.827.685	1.812.551
Indlån	3.312.758	3.194.670	3.217.313	3.141.764	3.096.922	2.969.426
Indlån i puljeordninger	63.503	55.096	47.120	21.362	6.415	0
Efterstillet kapitalindskud	64.945	64.940	64.935	64.930	64.925	9.920
Egenkapital	575.206	555.493	556.900	541.844	531.259	515.591
Balance i alt	4.075.230	3.927.173	3.964.073	3.840.472	3.772.156	3.561.292
<b>Ikke-balanceførte poster</b>						
Garantier	820.361	850.512	833.721	789.346	729.038	670.511



NYSTED

RUJNER FRA MARIBO KLØSTER

## Koncernens kvartalsvise hoved- og nøgletal

Nøgletal	2. kvartal 2020	1. kvartal 2020	4. kvartal 2019	3. kvartal 2018	2. kvartal 2019	1. kvartal 2019
<b>Solvens og kapital:</b>						
Kapitalprocent	19,8%	19,2%	19,2%	16,7%	17,8%	15,1%
Kernekapitalprocent	17,3%	16,8%	16,8%	14,3%	15,2%	14,7%
<b>Indtjening:</b>						
Egenkapitalforrentning før skat	4,4%	1,0%	2,2%	2,6%	3,6%	4,0%
Egenkapitalforrentning efter skat	3,5%	0,7%	2,4%	2,0%	3,0%	3,1%
Indtjening pr. omkostningskrone	1,77	1,17	1,28	1,53	1,63	1,57
Afkastningsgrad	0,5%	0,1%	0,3%	1,1%	0,4%	0,5%
<b>Markedsrisiko:</b>						
Renterisiko	0,6%	0,7%	-0,3%	0,9%	0,8%	1,1%
Valutaposition	0,5%	0,7%	0,4%	0,8%	0,7%	1,1%
Valutarisiko	0,0%	0,0%	0,0%	0,0%	0,0%	0,0%
<b>Likviditet:</b>						
Udlån i forhold til indlån	59,9%	63,4%	64,0%	67,7%	65,9%	68,4%
LCR (Liquidity Cover Ratio)	438%	385%	371%	404%	378%	378%
<b>Store engagementer:</b>						
Summen af store engagementer	96,3%	98,5%	105,7%	114,1%	107,1%	114,4%
<b>Kreditrisiko:</b>						
Andel af udlån med nedsat rente	4,5%	4,5%	4,7%	4,7%	5,1%	5,2%
Akkumuleret nedskrivningsprocent	8,6%	8,6%	8,5%	8,2%	8,4%	8,7%
Periodens nedskrivningsprocent	0,0%	1,0%	0,7%	0,4%	0,2%	0,2%
<b>Udlån:</b>						
Periodens udlånsvækst	-1,9%	-1,6%	-3,1%	2,7%	0,8%	-2,9%
Udlån i forhold til egenkapital	3,1	3,3	3,3	3,5	3,4	3,5
<b>Medarbejdere:</b>						
Gennemsnitligt antal medarbejdere	98	95	94	96	95	94
<b>Nøgletal pr. aktie (kr. pr. aktie á 100 kr.):</b>						
Resultat efter skat	91,3	18,5	55,6	64,9	86,4	94,1
Resultat efter skat - udvandet	91,3	18,5	55,6	64,9	86,4	94,1
Indre værdi	2.663	2.572	2.578	2.509	2.460	2.387
Børskurs ultimo	1.760	1.940	1.580	1.520	1.540	1.605
Børskurs/indre værdi	0,66	0,75	0,61	0,61	0,63	0,67
Børskurs/resultat efter skat pr. aktie	19,3	104,9	26,4	31,0	21,2	21,6
Gennemsnitligt antal aktier i omløb	216.000	216.000	216.000	216.000	216.000	216.000

## Ledelsesberetning

### Hovedaktiviteten i Lollands Bank

Lollands Bank er en full-service bank for private og erhvervskunder i vores markedsområde dækkende Lolland-Falster, Møn og Sydsjælland.

Banken tilbyder almindelige bankforretninger i form af indlån, udlån, garantistillelser, handel med værdipapirer og valuta samt rådgivning til bankens kunder omkring pension, investering, bolighandel og finansiering i al almindelighed. De kundeeksperederende filialer findes i Maribo, Nakskov, Nykøbing og Vordingborg. Bankens hovedsædefunktioner forefindes i såvel Nakskov som Vordingborg.

Banken aflægger koncernregnskab. Koncernregnskabet indeholder driften af moderselskabet Lollands Bank A/S samt datterselskabet Lollands Banks Ejendomme A/S. Grafer mv. i denne ledelsesberetning omfatter koncernen Lollands Bank A/S.

### Om udviklingen i aktiviteter og økonomiske forhold i første halvår af 2020

Første halvår har været præget af COVID-19 pandemien. Den ændrede adfærd i samfundet og tiltag til inddæmning af COVID-19 pandemien har ramt dansk og international økonomi hårdt. Siden april måned er dansk økonomi imidlertid gradvist åbnet på ny. Nationalbanken venter dog fortsat, at BNP falder med 4,1 % i år, især baseret på udviklingen i første halvår.

Hjælpepakkerne har understøttet den økonomiske aktivitet, men det ændrer ikke på at virksomhedernes indtjening og forbrugernes betalingsevne vil være under pres den kommende tid. COVID-19 pandemien har dog ikke medført faldende ejendomspriser, hverken i vores område eller i Danmark generelt. Nationalbanken forventer dog, at Danmark vil være i en mild lavkonjunktur ved udgangen af 2022. En afdæmpet efterspørgsel efter danske varer og serviceydelser vil forlænge lavkonjunkturen, trods de finanspolitiske tiltag i form af en række hjælpepakker.

I banken mærkes COVID-19 pandemien fortsat, om end i mindre omfang end ved udgangen af første

kvartal. Et af lyspunkterne er bankens kursreguleringer, der i løbet af 2. kvartal 2020 er øget med 11,6 mio. kr. Den meget turbulente markedsudvikling i starten af COVID-19 pandemien med store kursfald på aktier og et stigende kreditspænd på obligationerne til følge er afløst af et stabilt såvel aktie- som obligationsmarked.

Nedenfor er udviklingen i dette halvårs resultat sammenholdt med samme periode sidste år.

### Sammendrag af resultatopgørelsen

	1/1-30/6 2020	1/1-30/6 2019
<b>Mio. kr.</b>		
Netto rente- og gebyrindtægter	94,3	91,4
Andre driftsindtægter	0,8	1,0
Udgifter til personale og administration	-62,4	-59,6
Afskrivninger	-0,8	-1,1
Andre driftsudgifter	-0,2	-0,2
<b>Basisindtjening</b>	<b>31,7</b>	<b>31,6</b>
Nedskrivninger på udlån	1,5	4,6
Kursreguleringer	0,2	12,0
<b>Resultat før skat</b>	<b>30,5</b>	<b>39,0</b>
Skat	6,8	7,3
<b>Periodens resultat</b>	<b>23,7</b>	<b>31,7</b>

Tabel 1 Sammenlægning af resultatopgørelsen

### Basisindtjeningen øges

Bankens basisindtægter udgør 31,7 mio. kr. ved udgangen af 1. halvår 2020, hvilket er 0,1 mio. kr. højere end samme periode året før.

Der har gennem første halvår af 2020 været et godt aktivitetsniveau i bankens formidling af lån i forbindelse med ejendomsfinansiering. Banken er imidlertid presset på udlånssiden, hvor der ses et fald i omfanget af udlån med 63,9 mio. kr. i forhold til saldoen ultimo 2019. Danskernes manglende lyst til at optage lån påvirker derfor bankens udlånssaldo, og dermed renteindtægter af udlån i en negativ retning. At bankens netto- rente og gebyrindtægter ikke falder samlet set, men i stedet øges med 2,9 mio. kr. skyldes primært, at bankens gebyrer og provisions-



indtægter øges med 3,5 mio.kr. Øgede indtægter fra betalingsformidling, låneformidling/realkredit og garantiprovision i forhold til 1. halvår 2019 er årsagen. Specielt de øgede garantistillelser i forbindelse med realkredit er medvirkende til øgede gebyr- og provisionsindtægter.

Modregning for tab på realkreditformidling udgør i 1. halvår 2020 0,9 mio. kr., Omfanget af modregning falder fortsat. I forhold til samme periode sidste år er der tale om et fald på 0,4 mio. kr. Banken ser dette som et tegn på, at boligmarkedet i lokalområdet fortsat er i en god udvikling, hvilket sammen med det nuværende renteniveau påvirker kundernes økonomi i en gunstig retning. COVID-19 har derfor ikke i dette halvår haft en afsmittende virkning på boligernes økonomi.

57,4 % af de samlede udgifter til personale og administration kan henføres til løn. Der er ikke sket en ændring i denne procentandel i forhold til samme periode sidste år. Banken har i første halvår haft øgede udgifter til løn til direktion, da der i de første tre måneder var løn til såvel den nu afgangende direktør Anders F. Møller som bankens nuværende direktør Allan Aaskov, der tiltrådte ved årets start. Samlet set er der tale om en stigning i disse udgifter på 1,2 mio. kr. I stigningen i udgifter til personale- og administrationsudgifter ses også en faglig styrkelse af vores organisation.

Øvrige administrationsudgifter øges med 1,0 mio. kr. sammenlignet med samme periode sidste år. Banken har i første halvår foretaget en indvendig renovering af filialen i Maribo, og stigningen i de øvrige administrationsudgifter kan primært henføres til denne renovering.

### Nedskrivninger på kunder er på et lavt niveau

Der er i første halvår af 2020 udgiftsført 1,5 mio. kr. i nedskrivninger, mod 4,6 mio. i samme periode sidste år. I det udgiftsførte beløb er afsat et ledelsesmæssigt skøn på 6 mio. kr. til afdækning af COVID-19 pandemiens virkning på bankens lån og kreditter.

De samlede reservationer til imødegåelse af tab på udlån, uudnyttede kreditter og garantier udgør i alt 256,9 mio. kr. ved halvårets afslutning. Hertil kommer en underkurs på 43,1 mio. kr., hvorefter reser-

vationerne til imødegåelse af tab i alt udgør 300,0 mio. kr. Underkursen er relateret til engagementer fra fusionen mellem Vordingborg Bank og Lollands Bank. Den akkumulerede nedskrivningsprocent udgør 8,6 % ved udgangen af første halvår 2020.

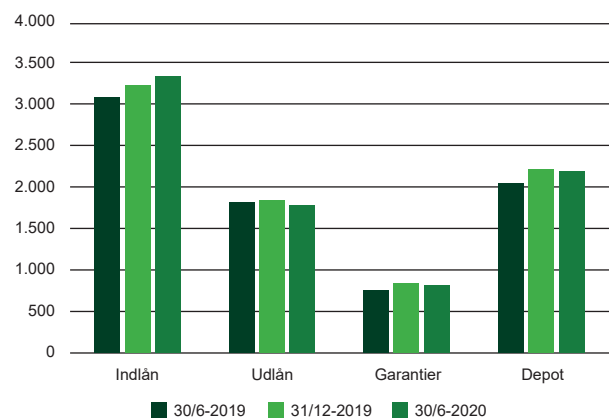
Det er ledelsens vurdering, at de foretagne nedskrivninger er tilstrækkelige til at dække den risiko, der er på de samlede eksponeringer 30. juni 2020. Boniteten i udlånsporteføljen kombineret med udsigterne for den samfundsøkonomiske udvikling afledt af COVID-19 pandemien, vil dog fortsat kunne udfordre nedskrivningerne på bankens kunder i de kommende kvartaler. Konsekvensen af udløbet af hjælpepakkerne til bankens kunder kan endnu ikke estimeres. Der er derfor en risiko for, at 2. halvår vil indeholde øgede nedskrivninger udover det allerede afsatte ledelsesmæssige skøn.

### Pæne kursreguleringer i 2. kvartal

De samlede kursreguleringer udgør 0,2 mio. kr. i første halvår 2020 mod 12,0 mio. kr. i samme periode sidste år. Bankens beholdning af aktier og obligationer var ved udgangen af første kvartal 2020 udsat for et væsentligt kurstab. I løbet af 2. kvartal har aktiekurserne fundet niveauet fra før COVID-19 pandemien satte ind. Derfor ses der pæne positive kursreguleringer af bankens beholdning af aktier i 2. kvartal 2020.

### Forretningsomfanget udfordres

Forretningsomfanget har udviklet sig positivt siden udgangen af 1. halvår 2019 med stigninger i indlån, garantier samt værdien af kundedepoter. Samlet set er der tale om en stigning på 461 mio. kr.



Figur 1 Forretningsomfang

Udlån er faldet med 32,9 mio. kr. gennem de seneste 12 måneder svarende til et fald på 1,8 %. Danskerne manglende lyst til at optage lån og kreditter er årsagen til dette fald ligesom flere af bankens udlånskunder har indfriet større mellemværender i første halvår 2020. Nye lån og kreditfaciliteter kan ikke opveje disse indfrielse, når der samtidig er et tilbageløb på eksisterende udlån.

Indlån (inklusive puljeindlån) er steget med 272,9 mio. kr., svarende til en stigning gennem de seneste 12 måneder på 8,8 %.

Garantierne er steget med 91,3 mio. kr., svarende til en stigning gennem de seneste 12 måneder på 12,5 %.

Kursværdien af kundedepoter er steget med 130 mio. kr. svarende til en stigning på 6,3 % siden udgangen af 1. halvår 2019.

Ved udgangen af 1. halvår 2020 har banken omkring 30.000 kunder. Antallet af kunder ligger stabilt.

Efter udlodning af 5,4 mio. kr. i udbytte i første kvartal af dette år udgør bankens egenkapital 575,3 mio. kr. ved udgangen af første halvår 2020.

Balancen udgør 4,08 mia. kr. ved udgangen af første halvår 2019 mod 3,77 mia. kr. samme tidspunkt sidste år.

### Likviditeten er solid

Bankens indlån (bortset fra puljeindlån) ultimo halvåret 2020 overstiger udlån med 1.518 mio. kr. Årsagen hertil er, at kundernes indlån, som nævnt ovenfor, fortsat øges og i en højere takt end bankens udlånsportefølje.

Det store indlånsoverskud er primært anbragt i obligationer, aktier samt indskudsbeviser i Nationalbanken. Banken har som noget nyt investeret i en mindre portion grønne obligationer (20 mio. kr.). Investeringen er foretaget ud fra et ønske om, at banken tager del i de bæredygtighedsiltag som er nødvendige for at sikre opfyldelse af FN's verdensmål.

Likviditetsmæssigt skal banken overholde det internationale LCR-krav på 100 %. Banken har 30. juni

2020 opgjort LCR-procenten til 438 %, og har derfor en solid overdækning i forhold til det gældende lovkrav.

### Kapitalprocenten øges

Kapitalprocenten er opgjort til 19,8 %. Kapitalprocenten overstiger det samlede kapitalkrav, som er beregnet til 14,4 % med 5,4 %-point. Kapitalprocenten er opgjort uden tillæg af periodens resultat efter skat på 23,7 mio. kr.

Indregnes resultatet for første halvår 2020 til kapitalgrundlaget, (således som det sker ved årsultimo), vil kapitalprocenten øges til 20,8 %. Herved vil overdækningen udgøre 6,4 %-point. Banken har en målsætning om at have en kapitaloverdækning på mindst 4 %-point.

Den aktuelle kapitalprocent er beregnet uden hensyntagen til de nye CRR-regler, som første gang kan finde anvendelse 30. juni 2020. CRR-reglerne vil give banken en højere kapitalprocent, da der i regelsættet er mulighed for en bedre nedvægtning af specielt de større engagementer. Reglerne forventes implementeret 30. september 2020.

	Mio. kr.	%
Kapitalgrundlag 30. juni 2020	511,7	19,78
Solvensbehov	268,1	10,37
<b>Overdækning før bufferkrav</b>	<b>243,6</b>	<b>9,41</b>
Kapitalbevaringsbuffer	64,7	2,50
Konjunkturudligningsbuffer	0,0	0,00
NEP-tillæg	39,1	1,51
<b>Overdækning efter bufferkrav</b>	<b>139,8</b>	<b>5,40</b>

Tabel 2 Kapitalforhold

### Tilsynsdiamanten overholdes

Tilsynsdiamanten består af fem pejlemærker, som Finanstilsynet anbefaler, at alle pengeinstitutter holder sig indenfor.

De fem pejlemærker er:

- Summen af de 20 største eksponeringer må ikke overskride 175 % af kapitalgrundlaget
- Udlånsvæksten skal være mindre end 20 % år til år

- Ejendomseksponeringen skal være mindre end 25 % af de samlede udlån og garantier
- Stabil funding, som er udlån i forhold til arbejdende kapital skal være mindre end 1
- LCR-procenten skal minimum udgøre 100.

Nedenfor i Tabel 3 er bankens værdier for tilsynsdiamanten opstillet ultimo halvåret 2020 inklusive sammenligning med de tilsvarende værdier ved udgangen af året 2019. Af tabellen fremgår det, at banken opfylder de fastsatte grænseværdier.

Procent	Krav	30/6-2020	Året 2019
Sum af de 20 største eksponeringer	< 175%	96,3%	105,7%
Udlånsvækst p.a.	< 20%	-3,4%	-0,5%
Ejendomseksponering	< 25%	12,0%	12,0%
Stabil funding	< 1	0,5%	0,5%
Likviditetspejlemærke	> 100%	437,0%	373,6%

Tabel 3 Tilsynsdiamanten

### Aktionærerne

Banken har to aktionærer, som hver især besidder mere end 10% af aktiekapitalen:

- Sparekassen Sjælland Fyn ejer 224.495 stk. aktier i Lollands Bank svarende til 20,8 % af aktiekapitalen
- AHJ A/S, Amerikakajen 1, 4220 Korsør ejer 108.200 stk. aktier i Lollands Bank, svarende til 10,02 % af aktiekapitalen.

### Transaktioner med nærtstående parter

Der har ikke været større transaktioner mellem banken og dennes nærtstående parter i denne regnskabsperiode.

### Begivenheder efter statusdagen

Banken indfører med virkning fra 1. oktober 2020 negativ rente for privatkunder. Alle indlån, bortset fra særlige indlån, og med et indestående på mere end 0,250 mio. kr. vil blive forrentet med -0,60 procent p.a. Ændringen forventes at påvirke basisindtjeningen positivt i sidste kvartal af dette år. Der har ikke efter regnskabstidspunktet været andre begivenheder, som har væsentlig betydning for halvårsrapporten.

### Usikkerhed ved indregning og måling

De væsentligste usikkerheder ved indregning og måling knytter sig til nedskrivninger på udlån samt værdiansættelse af finansielle instrumenter.

Ledelsen vurderer, at usikkerheden er på et niveau, der er forsvarligt i forhold til halvårsrapporten.

### Forventninger

Som tidligere er nævnt i denne rapport er det fortsat ledelsens forventning, at basisindtjeningen for hele året 2020 (resultat før kursreguleringer, nedskrivninger, hensættelser og skat) vil kunne realiseres i niveauet 54-59 mio. kr. mens resultatet før skat forventes i niveauet 30-40 mio. kr. I forventningerne er indregnet et estimat over de øgede nedskrivninger som kan opstå i 2. halvår 2020. Udløbet af de nationale hjælpepakker samt eftervirkningen af nedlukningen af store dele af det danske samfund kan risikere ikke til fulde at være indeholdt i de nuværende nedskrivninger. Derfor denne forsigtige betragtning omkring nedskrivninger i 2. halvår.



## Ledelsespåtegning

Bestyrelsen og direktionen har behandlet og godkendt halvårsrapporten for perioden 1. januar - 30. juni 2020 for Lollands Bank.

Koncernhalvårsregnskabet er udarbejdet i overensstemmelse med IAS 34, Præsentation af delårsrapporter, som godkendt af EU. Moderselskabsregnskabet og ledelsesberetningen er udarbejdet i overensstemmelse med Lov om Finansiell Virksomhed. Halvårsrapporten udarbejdes herudover i overensstemmelse med danske oplysningskrav til delårsrapporter for børsnoterede finansielle virksomheder.

Det er vores opfattelse, at koncernhalvårsregnskabet og halvårsregnskabet giver et retvisende billede

af koncernens og moderselskabets aktiver, passiver og finansielle stilling den 30. juni 2020 samt af resultatet af koncernens pengestrømme for perioden 1. januar – 30. juni 2020.

Ledelsesberetningen indeholder efter vores opfattelse en retvisende redegørelse for udviklingen i koncernens og moderselskabets aktiviteter og økonomiske forhold for de virksomheder, der er omfattet af koncernregnskabet, samt en beskrivelse af de væsentligste risici og usikkerhedsfaktorer, som koncernen og moderselskabet står overfor.

Halvårsregnskabet har ikke været underlagt revision eller review.

*Nakskov, den 26. august 2020*

### DIREKTION

**Allan Aaskov**  
*Bankdirektør*

### BESTYRELSEN

**Preben Pedersen**  
*Formand*

**Jakob Mikkelsen**  
*Næstformand*

**Irene Jensen**

**Lars Møller Andersen**

**Kim Pajor**

**Michael Pedersen**  
*Medarbejdervalgt*

**Thomas Søndergaard**  
*Medarbejdervalgt*

## Resultatopgørelse

Note	1.000 kr.	KONCERN		BANK	
		1. halvår 2020	1. halvår 2019	1. halvår 2020	1. halvår 2019
4	Renteindtægter - effektiv rentes metode	53.533	55.615	53.577	55.615
4	Øvrige renteindtægter	2.035	1.513	2.035	1.513
4	Negative renteindtægter	1.363	907	1.363	907
5	Renteudgifter	1.953	1.130	1.946	1.286
5	Positive renteudgifter	3.422	0	3.422	0
	<b>Netto renteindtægter</b>	<b>55.674</b>	<b>55.091</b>	<b>55.725</b>	<b>54.935</b>
	Udbytte af aktier mv.	3.420	4.062	3.420	4.062
6	Gebyrer og provisionsindtægter	38.560	35.058	38.560	35.058
	Afgivne gebyrer og provisionsudgifter	3.365	2.764	3.365	2.764
	<b>Netto rente- og gebyrindtægter</b>	<b>94.289</b>	<b>91.447</b>	<b>94.340</b>	<b>91.291</b>
7	Kursreguleringer	209	12.007	2.195	12.007
8	Andre driftsindtægter	847	989	79	85
9	Udgifter til personale og administration	62.423	59.631	63.485	60.770
	Af- og nedskrivninger på im- og materielle aktiver	766	1.051	691	957
10	Andre driftsudgifter	224	178	224	178
11	Nedskrivninger på udlån mv.	1.460	4.587	1.460	4.587
	Resultat af kapitalandele i associerede og tilknyttede virksomheder	0	0	-206	2.105
	<b>Resultat før skat</b>	<b>30.472</b>	<b>38.996</b>	<b>30.548</b>	<b>38.996</b>
13	Skat	6.766	7.256	6.766	7.256
	<b>Resultat efter skat</b>	<b>23.706</b>	<b>31.740</b>	<b>23.782</b>	<b>31.740</b>
	Periodens resultat efter skat pr. aktie (kr.) *	109,8	146,9	110,1	146,9
	Periodens resultat efter skat pr. aktie - udvandet *	109,8	146,9	110,1	146,9
	* Beregnet ud fra gennemsnitligt antal aktier i omløb.				
	Periodens resultat	23.706	31.740	23.782	31.740
	<b>Totalindkomst i alt</b>	<b>23.706</b>	<b>31.740</b>	<b>23.782</b>	<b>31.740</b>
	<b>Fordeling</b>				
	Henlagt til egenkapitalen	23.706	31.740	23.782	31.740
	<b>Fordelt i alt</b>	<b>23.706</b>	<b>31.740</b>	<b>23.782</b>	<b>31.740</b>

1-3 Note 1-3 vedrører anvendt regnskabspraksis, regnskabsmæssige skøn samt segmentregnskab.

## Balance

Note	1.000 kr. Aktiver	KONCERN		BANK	
		30/6-2020	31/12-2019	30/6-2020	31/12-2019
	Kasse og anfordringstilg. hos centralbanker mv.	32.678	21.618	32.678	21.618
14	Tilgodehavender hos kreditinstitutter og centralbanker	418.773	464.042	418.773	464.042
15	Udlån til amortiseret kostpris	1.794.778	1.858.640	1.794.778	1.858.640
16	Obligationer til dagsværdi	1.429.342	1.197.752	1.429.342	1.197.752
	Aktier mv.	218.157	227.473	218.157	227.473
	Kapitalandele i tilknyttede virksomheder	0	0	56.557	79.763
19	Aktiver tilknyttet puljeordninger	63.503	47.120	63.503	47.120
17	Immaterielle aktiver	1.500	2.000	1.500	2.000
	Grunde og bygninger i alt	48.433	50.493	0	0
	Investeringsejendomme	8.130	10.115	0	0
	Domicilejendomme	40.303	40.378	0	0
	Øvrige materielle aktiver	808	1.147	808	1.147
	Aktuelle skatteaktiver	3.556	4.757	3.556	4.757
	Udskudte skatteaktiver	9.124	9.124	6.106	6.105
18	Andre aktiver	52.147	77.463	52.101	75.682
	Periodeafgrænsningsposter	2.431	2.444	2.431	2.444
	<b>Aktiver i alt</b>	<b>4.075.230</b>	<b>3.964.073</b>	<b>4.080.290</b>	<b>3.988.543</b>
	<b>Passiver</b>				
	<i>Gæld:</i>				
20	Gæld til kreditinstitutter og centralbanker	0	20.147	0	20.147
21	Indlån og anden gæld	3.312.758	3.217.313	3.317.169	3.241.317
19	Indlån i puljeordninger	63.503	47.120	63.503	47.120
22	Andre passiver	27.515	31.027	27.087	30.493
	Periodeafgrænsningsposter	115	0	116	0
	<b>Gæld i alt</b>	<b>3.403.891</b>	<b>3.315.607</b>	<b>3.407.875</b>	<b>3.339.077</b>
	<i>Forpligtelser:</i>				
	Hensættelser til pensioner	911	1.052	911	1.052
	Hensættelser til tab på garantier mv.	30.277	25.579	30.277	25.579
	<b>Hensættelser til forpligtelser i alt</b>	<b>31.188</b>	<b>26.631</b>	<b>31.188</b>	<b>26.631</b>
23	Efterstillede kapitalindskud	64.945	64.935	64.945	64.935
	<i>Egenkapital:</i>				
	Aktiekapital	21.600	21.600	21.600	21.600
	Opskrivningsshenlæggelser	2.945	2.945	0	0
	Øvrige reserver	0	0	20.156	20.362
	Overført overskud	550.661	526.955	534.526	510.538
	Foreslået udbytte	0	5.400	0	5.400
	<b>Egenkapital i alt</b>	<b>575.206</b>	<b>556.900</b>	<b>576.282</b>	<b>557.900</b>
	<b>Passiver i alt</b>	<b>4.075.230</b>	<b>3.964.073</b>	<b>4.080.290</b>	<b>3.988.543</b>

## Egenkapitalopgørelse

1.000 kr.	Aktie- kapital	Opskriv- ningshen- læggelse	Øvrige reserver	Overført overskud	Udbytte	Egen- kapital
<b>Koncern pr. 30/6-2020</b>						
Egenkapital 31/12-2019	21.600	2.945	0	526.955	5.400	556.900
Fordeling af periodens resultat	0	0	0	23.706	0	23.706
Udbetalt udbytte	0	0	0	0	-5.400	-5.400
<b>Egenkapital 30/6-2020</b>	<b>21.600</b>	<b>2.945</b>	<b>0</b>	<b>550.661</b>	<b>0</b>	<b>575.206</b>
<b>Koncern pr. 31/12-2019</b>						
Egenkapital 1/1-2019	21.600	2.324	0	475.595	10.800	510.319
Korrektion af tidligere opskrivinger	0	-2.324	0	2.324	0	0
Dagsværdiregulering af domicilejendomme	0	3.776	0	0	0	3.776
Heraf udskudt skat af opskrivningshenlæggelse	0	-831	0	0	0	-831
Udbetalt udbytte	0	0	0	0	-10.800	-10.800
Årets resultat	0	0	0	49.036	5.400	54.436
<b>Egenkapital 31/12-2019</b>	<b>21.600</b>	<b>2.945</b>	<b>0</b>	<b>526.955</b>	<b>5.400</b>	<b>556.900</b>
<b>Bank pr. 30/6-2020</b>						
Egenkapital 31/12-2019	21.600	0	20.362	510.538	5.400	557.900
Fordeling af periodens resultat	0	0	-206	23.988	0	23.782
Udbetalt udbytte	0	0	0	0	-5.400	-5.400
<b>Egenkapital 30/6-2020</b>	<b>21.600</b>	<b>0</b>	<b>20.156</b>	<b>534.526</b>	<b>0</b>	<b>576.282</b>
<b>Bank pr. 31/12-2019</b>						
Egenkapital 1/1-2019	21.600	0	19.656	458.263	10.800	510.319
Korrigeret indre værdi af datterselskab	0	0	-2.324	2.324	0	0
Udbetalt udbytte	0	0	0	0	-10.800	-10.800
Årets resultat	0	0	3.030	49.951	5.400	58.381
<b>Egenkapital 31/12-2019</b>	<b>21.600</b>	<b>0</b>	<b>20.362</b>	<b>510.538</b>	<b>5.400</b>	<b>557.900</b>

Aktiekapitalen består af 1.080.000 stk. aktier med en pålydende værdi á 20 kr. eller i alt 21,6 mio. kr.  
Alle aktier er fuldt indbetalt, og ingen aktier har særlige rettigheder.



## Kapitalforhold

	KONCERN		BANK	
	30/6-2020	31/12-2019	30/6-2020	31/12-2019
<i>Kapitalsammensætning i 1.000 kr.:</i>				
Egenkapital	575.206	556.900	576.282	557.900
Overgangsordning IFRS 9 efter skat	13.650	16.575	13.650	16.575
Korrektion for periodens resultat	-23.706	0	-23.782	0
Foreslået udbytte	0	-5.400	0	-5.400
Fradrag	-118.437	-121.167	-113.966	-116.776
Egentlig kernekapital efter fradrag	446.713	446.908	452.184	452.299
Ansvarlig lånekapital	64.945	64.935	64.945	64.935
Kapitalgrundlag	511.658	511.843	517.129	517.234
<i>Den samlede risikoeksponering i 1.000 kr.:</i>				
Kreditrisiko	1.901.738	2.035.679	1.913.965	2.069.119
Markedsrisiko	322.815	262.578	322.815	262.578
Operationel risiko	362.464	362.464	359.925	359.925
Risikoeksponering i alt	2.587.017	2.660.721	2.596.705	2.691.622
Kernekapitalprocent	17,3%	16,8%	17,4%	16,8%
Kapitalprocent	19,8%	19,2%	19,9%	19,2%
Kernekapital uden indregning af IFRS-9 overgangsordning	433.063	428.676	438.534	434.066
Kapitalgrundlag uden indregning af IFRS-9 overgangsordning	498.008	493.611	503.479	499.011
Kernekapitalprocent uden indregning af IFRS-9 overgangsordning	16,7%	16,1%	16,9%	16,1%
Kapitalprocent uden indregning af IFRS-9 overgangsordning	19,4%	18,6%	19,5%	18,5%



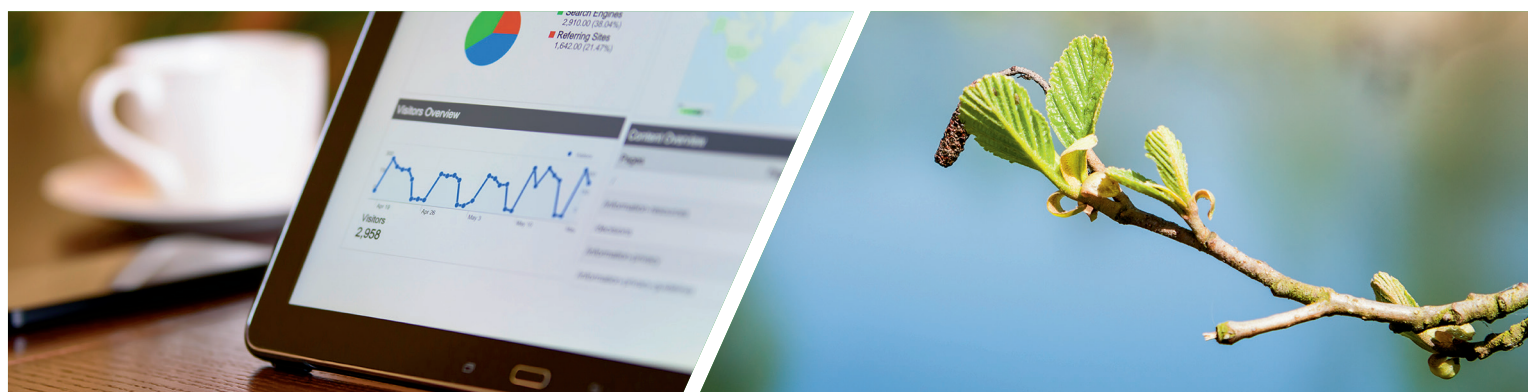


## Koncernens pengestrømsopgørelse

1.000 kr.	1. halvår 2020	1. halvår 2019	Året 2019
<i>Driftsaktivitet:</i>			
Periodens totalindkomst	23.706	31.740	57.381
<i>Regulering for beløb uden likviditetseffekt:</i>			
Kursreguleringer, obligationer og aktier	-1.809	-11.289	-25.326
Afskrivninger på im- og materielle anlægsaktiver	2.826	1.052	-236
Nedskrivninger/hensættelser på udlån og garantier	1.460	4.587	14.544
Driftsført skat	6.766	6.513	13.603
Andre ikke-kontante driftsposter	-131	0	0
<i>Regulering for beløb med likviditetseffekt:</i>			
Betalt skat	-5.000	-10.023	-9.386
Driftens likviditetsbidrag	27.818	22.580	50.580
<i>Ændring i driftskapital:</i>			
Obligationer og aktier	-220.465	-66.378	-170.242
Udlån	67.100	35.928	-5.788
Indlån	95.445	147.258	267.648
Indlån i puljeordninger	16.383	6.415	47.120
Andre aktiver/passiver	5.057	-4.589	-44.085
Pengestrømme fra driftsaktivitet	-8.662	141.214	145.233
<i>Investeringsaktivitet:</i>			
Salg af ejendom	0	0	-1.199
Køb og salg af materielle aktiver	0	0	-387
Pengestrømme fra investeringsaktivitet	0	0	-1.586
<i>Finansieringsaktivitet:</i>			
Indfrielse af supplerende kapital		0	-10.800
Optagelse af ny kapital	0	55.000	55.000
Udbetaling af udbytte	-5.400	-10.800	0
Pengestrømme fra finansieringsaktivitet	-5.400	44.200	44.200
<i>Likviditet:</i>			
Likviditetsændring	-14.062	185.414	187.847
Kassebeholdning, anfordringstilgodehavender i centralbanker samt nettotilgodehavender i kreditinstitutter primo	465.513	277.666	277.666
Kassebeholdning, anfordringstilgodehavender i centralbanker samt nettotilgodehavender i kreditinstitutter ultimo	451.451	463.080	465.513
<i>Specifikation af likviditet:</i>			
Kassebeholdning	32.678	22.716	21.618
Tilgodehavender hos kreditinstitutter og centralbanker	418.773	460.371	464.042
Gæld til kreditinstitutter og centralbanker	0	-20.007	-20.147
Likviditet i alt	451.451	463.080	465.513

## Noteoversigt

1. Anvendt regnskabspraksis
2. Regnskabsmæssige skøn
3. Segmentregnskab
4. Renteindtægter
5. Renteudgifter
6. Gebyr- og provisionsindtægter
7. Kursreguleringer
8. Andre driftsindtægter
9. Udgifter til personale og administration
10. Andre driftsudgifter
11. Nedskrivninger/hensættelser på udlån og garantier
12. Resultat af kapitalandele i associerede og tilknyttede virksomheder
13. Skat
14. Tilgodehavender hos kreditinstitutter og centralbanker
15. Udlån til amortiseret kostpris
16. Obligationer til dagsværdi
17. Immaterielle aktiver
18. Andre aktiver
19. Puljeordninger
20. Gæld til kreditinstitutter og centralbanker
21. Indlån
22. Andre passiver
23. Efterstillede kapitalindskud
24. Garantier og andre eventualforpligtelser
25. Transaktioner og mellemværender med tilknyttede virksomheder
26. Oplysning om dagsværdi
27. Restløbetid
28. Afledte finansielle instrumenter
29. Koncern- og virksomhedsoversigt
30. Begivenheder efter balancedagen
31. Udlån, garantier og uudnyttede kreditter med nedskrivninger og hensættelser
32. Kreditforringede udlån



## Noter

### Note 1

#### Anvendt regnskabspraksis og væsentlige regnskabsmæssige skøn, forudsætninger og usikkerheder

Halvårsrapporten for koncernen aflægges i overensstemmelse med IAS 34, Præsentation af delårsrapporter som godkendt af EU og IFRS-bekendtgørelsen for finansielle virksomheder. Halvårsregnskabet for moderselskabet aflægges i overensstemmelse med lov om finansiell virksomhed, herunder bekendtgørelse om finansielle rapporter for kreditinstitutter og fondsmæglerselskaber m.fl. Halvårsregnskabet for koncernen og moderselskabet aflægges herudover i overensstemmelse med yderligere danske oplysningskrav til delårsrapporter for børsnoterede finansielle virksomheder.

Den i halvårsrapporten anvendte regnskabspraksis er uændret i forhold til den regnskabspraksis, som blev anvendt i koncernregnskabet og moderselskabet for 2019. Årsregnskabet 2019 for koncernen blev udarbejdet i overensstemmelse med International Financial Reporting Standards (IFRS) som godkendt af EU samt danske oplysningskrav til årsrapporter for børsnoterede finansielle virksomheder og for moderselskabet i overensstemmelse med lov om finansiell virksomhed samt danske oplysningskrav til årsrapporter for børsnoterede finansielle virksomheder. Banken henviser til årsrapporten for 2019 for nærmere beskrivelse af den anvendte regnskabspraksis, herunder definitionerne på de angivne nøgletal, der er beregnet i overensstemmelse med regnskabsbekendtgørelsens definitioner og i henhold til Den Danske Finansanalytikerforenings vejledninger.

Halvårsrapporten aflægges i danske kroner (DKK), der er moderselskabets funktionelle valuta og afrundet til nærmeste 1.000 kr.

Halvårsrapporten er ikke revideret, ligesom der ikke er udført review.

### Note 2

#### Væsentlige regnskabsmæssige skøn, forudsætninger og usikkerheder og væsentlige ændringer i regnskabsmæssige skøn

Halvårsregnskabet udarbejdes ud fra visse særlige forudsætninger, der medfører brug af regnskabsmæssige skøn. Disse skøn foretages af ledelsen i overensstemmelse med regnskabspraksis og på baggrund af historiske erfaringer samt forudsætninger, som ledelsen anser som forsvarlige og realistiske. Forudsætningerne kan være ufuldstændige, og uventede fremtidige begivenheder eller omstændigheder kan opstå, ligesom andre vil kunne komme frem til andre skøn. De områder, som indebærer en højere grad af vurderinger eller kompleksitet, eller områder, hvor antagelser og skøn er væsentlige for regnskabet er angivet nedenfor. Såfremt disse forudsætninger ændres, kan regnskabsaflæggelsen blive påvirket og påvirkningen kan være væsentlig. Ændringer kan forekomme ved en ændring i praksis fra myndighedernes side, ligesom ændrede principper fra ledelsen såsom ændret tidshorisont.

De væsentligste skøn, som ledelsen foretager i forbindelse med indregning og måling af disse aktiver og forpligtelser, og den væsentlige skønsmæssige usikkerhed forbundet med udarbejdelsen af halvårsrapporten for 2020, er de samme som ved udarbejdelsen af årsrapporten for 2019:

- Nedskrivninger på udlån og hensættelser til tab på garantier
- Måling af noterede aktier
- Måling af udskudte skatteaktiver

Der henvises til årsrapporten for 2019 for en beskrivelse af de regnskabsmæssige skøn.

#### Ændring i regnskabsmæssige skøn

Der er ikke foretaget ændringer i regnskabsmæssige skøn.

#### Usædvanlige forhold

Halvårsrapporten for 1. halvår 2020 er ikke påvirket af usædvanlige forhold.

## Noter

### 3 Segmentregnskab

Koncernens primære segmenter er de forretningsområder, som organisationen, den interne økonomistyring samt rapporteringen er tilrettelagt efter. Forretningsområderne er opdelt i "filialer" og "administration", som består af organisation, IT, regnskabsafdeling, likviditet samt kontrol- og compliancefunktion.

Note	1.000 kr.	Filialer	Administration	Eliminering	Koncern
<b>Resultatopgørelse for 1. halvår 2020</b>					
	Netto rente- og gebyrindtægter	91.765	2.558	-50	94.289
	Andre driftsindtægter	11	67	768	846
	Resultat af kapitalandele i associerede og tilknyttede virksomheder	0	-206	206	0
	I alt indtægter	91.776	2.419	924	95.135
	Udgifter til personale og administration	63.485	0	-1.062	62.423
	Afskrivninger på im- og materielle aktiver	0	766	0	766
	Andre driftsudgifter	34	189	0	223
	Basisindtjening	28.257	1.464	1.986	31.723
	Nedskrivninger på udlån	1.460	0	0	1.460
	Kursreguleringer	386	1.809	-1.986	209
	Resultat før skat	27.183	3.273	0	30.472
	Aktiver 30. juni 2020				
	Udlån	1.794.778	0	0	1.794.778
	Øvrige aktiver	1.616.171	664.281	0	2.280.452
	Aktiver i alt	3.410.949	664.281	0	4.075.230
	Passiver 30. juni 2020				
	Indlån	3.380.672	0	-4.411	3.376.261
	Øvrige passiver	30.277	668.692	0	698.969
	Passiver i alt	3.410.949	668.692	-4.411	4.075.230



## Noter

### Segmentregnskab (fortsat)

	Filialer	Administration	Eliminering	Koncern
Resultatopgørelse for 1. halvår 2019				
Netto rente- og gebyrindtægter	89.451	1.839	157	91.447
Andre driftsindtægter	15	71	904	990
Resultat af kapitalandele i associerede og tilknyttede virksomheder	0	2.105	-2.105	0
I alt indtægter	89.466	4.015	-1.044	92.437
Udgifter til personale og administration	60.770	0	-1.139	59.631
Afskrivninger på im- og materielle aktiver	168	790	95	1.053
Andre driftsudgifter	33	144	0	177
Basisindtjening	28.495	3.081	0	31.576
Nedskrivninger på udlån	4.587	0	0	4.587
Kursreguleringer	252	11.755	0	12.007
Resultat før skat	24.160	14.836	0	38.996
Aktiver 30. juni 2019				
Udlån	1.858.640	0	0	1.858.640
Øvrige aktiver	1.296.236	617.280	0	1.913.516
<b>Aktiver i alt</b>	<b>3.154.876</b>	<b>617.280</b>	<b>0</b>	<b>3.772.156</b>
Passiver 30. juni 2019				
Indlån	3.127.436	0	-24.099	3.103.337
Øvrige passiver	27.440	641.379	0	668.819
<b>Passiver i alt</b>	<b>3.154.876</b>	<b>641.379</b>	<b>-24.099</b>	<b>3.772.156</b>



## Noter

Note	1.000 kr.	KONCERN		BANK	
		1. halvår 2020	1. halvår 2019	1. halvår 2020	1. halvår 2019
4	<b>Renteindtægter</b>				
	Tilgodehavender hos kreditinstitutter og centralbanker	0	89	0	89
	Udlån	53.533	55.526	53.577	55.526
	Obligationer	2.043	1.429	2.043	1.429
	Afledte finansielle instrumenter	-8	-12	-8	-12
	Øvrige renteindtægter	0	96	0	96
	<b>Renteindtægter i alt</b>	<b>55.568</b>	<b>57.128</b>	<b>55.612</b>	<b>57.128</b>
	Heraf renteindtægter fra ægte købs- og tilbagesalgssforretninger	0	0	0	0
	<b>Negative renteindtægter</b>				
	Tilgodehavender hos kreditinstitutter og centralbanker	1.082	907	1.082	907
	Obligationer	281	0	281	0
	<b>Negativ renteindtægter i alt</b>	<b>1.363</b>	<b>907</b>	<b>1.363</b>	<b>907</b>
	Kategorisering af IFRS 9 renteindtægter				
	Heraf renteindtægter, som er tilskrevet fra IAS-kategorien "handelsportefølje til dagsværdi"	2.035	1.417	2.035	1.417
	Heraf renteindtægter, der er tilskrevet IAS-kategorien "Amortiseret kostpris"	53.533	55.615	53.577	55.615
	<b>Renteindtægter i alt</b>	<b>58.294</b>	<b>58.846</b>	<b>58.338</b>	<b>58.846</b>
	Heraf renteindtægter på finansielle aktiver, der er nedskrevet	3.544	3.682	3.544	3.682
5	<b>Renteudgifter</b>				
	Indlån	290	591	290	747
	Efterstillet kapitalindsud	1.656	539	1.656	539
	Øvrige renteudgifter	7	0	0	0
	<b>Renteudgifter i alt</b>	<b>1.953</b>	<b>1.130</b>	<b>1.946</b>	<b>1.286</b>
	Heraf renteudgifter hidrørende fra ægte salgs- og tilbagekøbsforretninger	0	0	0	0
	<b>Positive renteudgifter</b>				
	Indlån og anden gæld	3.422	0	3.422	0
	<b>Positive renteudgifter i alt</b>	<b>3.422</b>	<b>0</b>	<b>3.422</b>	<b>0</b>
	Heraf renteudgifter tilskrevet efter IAS 39-kategorien "Amortiseret kostpris"	1.953	1.130	1.946	1.286

## Noter

Note	1.000 kr.	KONCERN		BANK	
		2020	2019	2020	2019
6	<b>Gebyrer og provisionsindtægter</b>				
	Garantiprovision	14.523	13.104	14.523	13.104
	Værdipapirhandel og depoter	4.472	4.979	4.472	4.979
	Betalingsformidling	5.927	3.739	5.927	3.739
	Lånesagsgebyrer	4.686	4.395	4.686	4.395
	Øvrige gebyrer og provisionsindtægter	8.952	8.841	8.952	8.841
	<b>Gebyrer og provisionsindtægter i alt</b>	<b>38.560</b>	<b>35.058</b>	<b>38.560</b>	<b>35.058</b>
	Gebyrer og provisionsindtægter, som er indregnet efter IFRS 15	19.351	17.559	19.351	17.559
	Gebyrer og provisionsindtægter, som er tilskrevet fra IFRS 9-kategorien "Amortiseret kostpris"	19.209	17.499	19.209	17.499
	<b>Gebyrer og provisionsindtægter i alt</b>	<b>38.560</b>	<b>35.058</b>	<b>38.560</b>	<b>35.058</b>
7	<b>Kursreguleringer</b>				
	Obligationer	-4.726	169	-4.726	169
	Aktier mv.	6.535	11.164	6.535	11.164
	Valuta	386	670	386	670
	Rentekontrakter	0	4	0	4
	Investeringsejendomme	-1.986	0	0	0
	Aktiver tilknyttet puljeordninger	5.518	81	5.518	81
	Indlån i puljeordninger	-5.518	-81	-5.518	-81
	<b>Kursreguleringer i alt</b>	<b>209</b>	<b>12.007</b>	<b>2.195</b>	<b>12.007</b>
8	<b>Andre driftsindtægter</b>				
	Eksterne lejeindtægter	768	904	0	0
	Øvrige driftsindtægter, netto	79	85	79	85
	<b>Andre driftsindtægter i alt</b>	<b>847</b>	<b>989</b>	<b>79</b>	<b>85</b>
9	<b>Udgifter til personale og administration</b>				
	Løn til direktion, bestyrelsen og repræsentantskab:				
	Direktion	2.414	1.187	2.414	1.187
	Bestyrelse	588	616	588	616
	Repræsentantskab	54	41	54	41
	<b>Løn til direktion, bestyrelse og repræsentantskab i alt</b>	<b>3.056</b>	<b>1.844</b>	<b>3.056</b>	<b>1.844</b>
	Personaleudgifter:				
	Lønninger	24.704	24.957	24.704	24.957
	Pensioner	2.926	2.638	2.926	2.638
	Udgifter til social sikring	5.178	4.676	5.178	4.676
	<b>Personaleudgifter i alt</b>	<b>32.808</b>	<b>32.271</b>	<b>32.808</b>	<b>32.271</b>
	Øvrige administrationsudgifter	26.559	25.516	27.621	26.655
	<b>Udgifter til personale mv. og administration i alt</b>	<b>62.423</b>	<b>59.631</b>	<b>63.485</b>	<b>60.770</b>

## Noter

Note	1.000 kr.	KONCERN		BANK	
		1. halvår 2020	1. halvår 2019	1. halvår 2020	1. halvår 2019
10	<b>Andre driftsudgifter</b>				
	Udgifter til afviklingsformuen	52	52	52	52
	Øvrige driftsudgifter	172	126	172	126
	Andre driftsudgifter i alt	224	178	224	178
11	<b>Nedskrivninger på udlån og tilgodehavender mv.</b>				
	Stadie 1: (fravær af betydelig stigning i kreditrisiko)				
	Nedskrivninger primo	11.944	5.767	11.944	5.767
	Nye nedskrivninger netto	-1.997	912	-1.997	912
	Nedskrivninger ultimo	9.947	6.679	9.947	6.679
	Stadie 2: (betydelig stigning i kreditrisiko)				
	Nedskrivninger primo	8.621	8.016	8.621	8.016
	Nye nedskrivninger netto	1.213	2.435	1.213	2.435
	Nedskrivninger ultimo	9.834	10.451	9.834	10.451
	Stadie 3: (kreditforringet)				
	Nedskrivninger primo	209.767	209.187	209.767	209.187
	Nye nedskrivninger netto	908	4.216	908	4.216
	Tidligere nedskrevet, nu tabt	4.110	11.676	4.110	11.676
	Nedskrivninger ultimo	206.565	201.727	206.565	201.727
	Udlån der var kreditforringet ved første indregning:				
	Nedskrivninger primo	44.096	56.014	44.096	56.014
	Nye nedskrivninger netto	0	-218	0	-218
	Tidligere nedskrevet, nu tabt	1.021	10.353	1.021	10.353
	Nedskrivninger ultimo	43.075	45.443	43.075	45.443
	<b>Hensættelser til tab på uudnyttede kreditrammer og lånetilsagn:</b>				
	Stadie 1: (fravær af betydelig stigning i kreditrisiko)				
	Hensættelser primo	771	448	771	448
	Nye hensættelser netto	-50	97	-50	97
	Hensættelser ultimo	721	545	721	545
	Stadie 2: (betydelig stigning i kreditrisiko)				
	Hensættelser primo	125	93	125	93
	Nye hensættelser netto	105	-21	105	-21
	Hensættelser ultimo	230	72	230	72
	Stadie 3: (kreditforringet)				
	Hensættelser primo	5.443	11.088	5.443	11.088
	Nye hensættelser netto	3.861	-557	3.861	-557
	Hensættelser ultimo	9.304	10.531	9.304	10.531



## Noter

### Nedskrivninger på udlån og tilgodehavender mv. (fortsat)

Note	1.000 kr.	KONCERN		BANK	
		1. halvår 2020	1. halvår 2019	1. halvår 2020	1. halvår 2019
11	<b>Hensættelser til tab på garantier:</b>				
	<i>Stadie 1: (fravær af betydelig stigning i kreditrisiko)</i>				
	Hensættelser primo	1.509	463	1.509	463
	Nye hensættelser netto	-446	113	-446	113
	Hensættelser ultimo	1.063	576	1.063	576
	<i>Stadie 2: (betydelig stigning i kreditrisiko)</i>				
	Hensættelser primo	380	369	380	369
	Nye hensættelser netto	496	-191	496	-191
	Hensættelser ultimo	876	178	876	178
	<i>Stadie 3: (kreditforringet)</i>				
	Hensættelser primo	17.350	14.174	17.350	14.174
	Nye hensættelser netto	732	1.364	732	1.364
	Hensættelser ultimo	18.082	15.538	18.082	15.538
	<b>Nedskrivnings- og hensættelsessaldo i alt ultimo</b>	<b>256.622</b>	<b>246.297</b>	<b>256.622</b>	<b>246.297</b>
	<b>Nedskrivninger på tilgodehavender hos kreditinstitutter og andre poster med kreditrisiko</b>				
	Nedskrivninger primo	138	0	138	0
	Nye nedskrivninger, netto	153	135	153	135
	<b>Nedskrivninger ultimo</b>	<b>291</b>	<b>135</b>	<b>291</b>	<b>135</b>
	<i>Nedskrivninger på udlån og tilgodehavender mv. indregnet i resultatopgørelsen</i>				
	Nye nedskrivninger, netto	277	7.698	277	7.698
	Tab uden forudgående nedskrivning	45	44	45	44
	Indgået på tidligere afskrevne fordringer	15	278	15	278
	Rente af nedskrivninger	3.544	3.682	3.544	3.682
	Indregnet i resultatopgørelsen	-3.237	3.782	-3.237	3.782
	<i>Hensættelser til tab på garantier, uudnyttede kreditrammer og lånetilsagn indregnet i resultatopgørelsen:</i>				
	Nye hensættelser, netto	4.698	805	4.698	805
	Indregnet i resultatopgørelsen	4.698	805	4.698	805
	<b>I alt indregnet i resultatopgørelsen</b>	<b>1.460</b>	<b>4.587</b>	<b>1.460</b>	<b>4.587</b>

## Noter

Note	1.000 kr.	KONCERN		BANK	
		1. halvår 2020	1. halvår 2019	1. halvår 2020	1. halvår 2019
12	<b>Resultat af kapitalandele i associerede og tilknyttede virksomheder</b>				
	Resultat efter skat af kapitalandele i tilknyttede virksomheder	0	0	-206	2.105
	Resultat af kapitalandele i alt	0	0	-206	2.105
	Kapitalandele i tilknyttede virksomheder omfatter det konsoliderede datterselskab "Lollands Banks Ejendomme A/S"				
13	<b>Skat</b>				
	Beregnet skat af periodens resultat	6.766	8.084	6.766	8.084
	Ændring i udskudt skat	0	8	0	8
	Efterregulering tidligere år	0	-836	0	-836
	Skat i alt	6.766	7.256	6.766	7.256
		KONCERN		BANK	
		30.06. 2020	31.12. 2019	30.06 2020	31.12 2019
14	<b>Tilgodehavender hos kreditinstitutter og centralbanker</b>				
	Indskudsbeviser i Nationalbanken	383.000	422.000	383.000	422.000
	Tilgodehavender hos kreditinstitutter og centralbanker	35.773	42.042	35.773	42.042
	Tilgodehavender i alt	418.773	464.042	418.773	464.042
15	<b>Udlån til amortiseret kostpris</b>				
	<i>Udlån fordelt på kategorier:</i>				
	Udlånskonti med adgang til variabel udnyttelse	640.040	705.598	640.040	705.598
	Andre udlån	1.154.738	1.153.042	1.154.738	1.153.042
	Udlån i alt	1.794.778	1.858.640	1.794.778	1.858.640
16	<b>Obligationer til dagsværdi</b>				
	<i>Fordelt på kategorier:</i>				
	Statsobligationer	28.455	18.275	28.455	18.275
	Realkreditobligationer	1.343.449	1.120.494	1.343.449	1.120.494
	Øvrige	57.438	58.983	57.438	58.983
	Obligationer til dagsværdi i alt	1.429.342	1.197.752	1.429.342	1.197.752
17	<b>Immaterielle aktiver</b>				
	Kundebase	1.500	2.000	1.500	2.000
	Immaterielle aktiver i alt	1.500	2.000	1.500	2.000

## Noter

Note	1.000 kr.	KONCERN		BANK	
		30.06.2020	31.12.2019	30.06.2020	31.12.2019
18	<b>Andre aktiver</b>				
	Positiv markedsværdi af afledte finansielle instrumenter	80	31	80	31
	Tilgodehavende rente og provision	11.453	15.644	11.453	15.644
	Øvrige aktiver	2.269	3.133	2.222	1.352
	Indskudskapital i datacentral	38.345	58.655	38.345	58.655
	<b>Andre aktiver i alt</b>	<b>52.147</b>	<b>77.463</b>	<b>52.100</b>	<b>75.682</b>
19	<b>Puljeordninger</b>				
	<b>Aktiver</b>				
	Kontantindeståender	134	534	134	534
	Investeringsfondsandele	63.369	46.586	63.369	46.586
	<b>Aktiver i alt</b>	<b>63.503</b>	<b>47.120</b>	<b>63.503</b>	<b>47.120</b>
	<b>Passiver</b>				
	Samlet indlån	63.503	47.120	63.503	47.120
	<b>Passiver i alt</b>	<b>63.503</b>	<b>47.120</b>	<b>63.503</b>	<b>47.120</b>
20	<b>Gæld til kreditinstitutter og centralbanker</b>				
	Fordelt på kategorier:				
	Gæld til Nationalbanken	0	20.147	0	20.147
	<b>Gæld i alt</b>	<b>0</b>	<b>20.147</b>	<b>0</b>	<b>20.147</b>
21	<b>Indlån</b>				
	Indlån fordelt på kategorier:				
	Anfordring	3.078.508	2.986.347	3.082.919	3.010.351
	Særlige indlånsformer	234.250	230.966	234.250	230.966
	<b>Indlån i alt</b>	<b>3.312.758</b>	<b>3.217.313</b>	<b>3.317.169</b>	<b>3.241.317</b>
22	<b>Andre passiver</b>				
	Forskellige kreditorer	10.145	12.985	9.717	12.449
	Negativ markedsværdi af finansielle instrumenter	84	28	84	28
	Skyldig rente og provision	915	2.008	915	2.008
	Øvrige passiver	16.371	16.006	16.371	16.008
	<b>Andre passiver i alt</b>	<b>27.515</b>	<b>31.027</b>	<b>27.087</b>	<b>30.493</b>



## Noter

Note	1.000 kr.	KONCERN		BANK	
		1. halvår 2020	1. halvår 2019	1. halvår 2020	1. halvår 2019
23	<b>Efterstillede kapitalindskud</b>				
	Lånestørrelse ultimo	65.000	65.000	65.000	65.000
	Rente 1. halvår	1.656	538	1.656	538
	Ansvarlig lånekapital, som medregnes ved opgørelsen af kapitalgrundlaget	64.945	64.925	64.945	64.925

### Nykredit Bank A/S

Lån på 10 mio. kr. er etableret den 15. april 2018 og forfalder til fuld indfrielse den 15. april 2028 med mulighed for førtidsindfrielse efter 5 år, dvs. den 15. april 2023. Fra udstedelsen til den 18. april 2023 forrentes lånet med en fast årlig kuponrente på 5 procent pro anno. Herefter forrentes lånet halvårligt med en kuponrente på Cibor 6 med tillæg af et kreditspænd på 5 procentpoint. Omkostninger ved optagelse af ansvarlig lånekapital udgjorde 100 t.kr. og bliver amortiseret over den ansvarlige lånekapitals forventede restløbetid som en justering af den effektive rente. Transaktionerne præsenteres herved i resultatopgørelsen som en renteudgift. Banken har valgt at fordele transaktionerne lineært over 5 år.

### Lollands Bank A/S

Lån på 55 mio. kr. er udstedt den 22. maj 2019, og forfalder til fuld indfrielse den 22. maj 2029 med mulighed for førtidsindfrielse efter 5 år, dvs. den 21. maj 2024. Fra udstedelsen til den 22. maj 2024 forrentes lånet med en fast årlig kuponrente på 4,63 procent pro anno. Herefter forrentes lånet halvårligt med en kuponrente på Cibor 6 med tillæg af et kreditspænd på 4,63 procentpoint. Der er ikke afholdt transaktionsomkostninger.

		KONCERN		BANK	
		30.06. 2020	31.12. 2019	30.06 2020	31.12 2019
24	<b>Garantier og andre eventualforpligtelser</b>				
	<i>Garantier:</i>				
	Finansgarantier	152.502	163.570	152.502	163.570
	Tabsgarantier for realkreditlån	501.458	490.919	501.458	490.919
	Tinglysnings- og konverteringsgarantier	121.270	137.294	121.270	137.294
	Øvrige garantier	45.131	41.938	45.131	41.938
	Garantier i alt	820.361	833.721	820.361	833.721
	Uudnyttede kredittilsagn	705.044	686.207	705.044	686.207

### Andre forpligtende aftaler:

Ved en eventuel udtrædelse af Bankernes Edb Central i Roskilde vil banken være forpligtet til at betale fem års omsætning i udtrædelsesgodtgørelse.

## Noter

Note	1.000 kr.	1. halvår 2020	1. halvår 2019
25	<b>Transaktioner og mellemværender med tilknyttede virksomheder</b>		
	Der har været nedenfor anførte koncerninterne transaktioner:		
	<i>Driftsposter:</i>		
	Husleje på markedsvilkår	1.645	1.645
	Renteindtægter	0	156
	Renteudgifter	50	0
	<i>Passivposter:</i>		
	Indlån og anden gæld	4.411	24.099
26	<b>Oplysning om dagsværdi</b>		
	Finansielle instrumenter indgår i balancen enten til dagsværdi eller amortiseret kostpris. For hver regnskabspost opdeles finansielle instrumenter efter værdiansættelsesmetode.		

	Dagsværdi 30.06. 2020	Amortiseret kostpris 30.06. 2020	Dagsværdi 31.12. 2019	Amortiseret kostpris 31.12. 2019
<i>Finansielle aktiver:</i>				
Kassebeholdning og anfordringstilgodehavender hos centralbanker	0	20.709	0	21.618
Tilgodehavender hos kreditinstitutter og centralbanker	0	418.773	0	464.042
Udlån til amortiseret kostpris	0	1.794.778	0	1.858.640
Obligationer til dagsværdi	1.429.342	0	1.197.752	0
Aktiver tilknyttet puljeordninger	63.503	0	47.120	0
Aktier mv.	218.157	0	0	0
Andre aktiver	80	52.067	31	77.432
<b>Finansielle aktiver i alt</b>	<b>1.711.082</b>	<b>2.286.327</b>	<b>1.244.903</b>	<b>2.421.732</b>
<i>Ikke finansielle aktiver:</i>				
Ejendomme	48.433	0	50.493	0
<i>Finansielle passiver:</i>				
Gæld til kreditinstitutter og centralbanker	0	0	0	20.147
Indlån	0	3.312.758	0	3.217.313
Indlån i puljeordninger	0	63.503	0	47.120
Efterstillet kapitalindskud	0	64.945	0	64.935
Andre passiver	999	26.516	29	28.991
<b>Finansielle passiver i alt</b>	<b>999</b>	<b>3.467.722</b>	<b>29</b>	<b>3.378.506</b>

## Noter

### Oplysning om dagsværdi (fortsat)

#### 26 *Finansielle instrumenter indregnet til dagsværdi*

Værdiansættelse af finansielle instrumenter sker ved anvendelse af noterede kurser fra et aktivt marked, anvendelse af generelt accepterede værdiansættelsesmodeller med observerbare markedsdata, eller ved anvendelse af tilgængelige data, der kun i mindre omfang er observerbare markedsdata.

For finansielle instrumenter med noterede kurser på et aktivt marked, eller hvor værdiansættelsen bygger på generelt accepterede værdiansættelsesmetoder med observerbare markedsdata, er der ikke væsentlige skøn forbundet med værdiansættelsen.

For finansielle instrumenter, hvor værdiansættelsen sker ved anvendelse af tilgængelige data, som kun i mindre omfang er observerbare markedsdata, er værdiansættelsen påvirket af skøn. Sådanne finansielle instrumenter fremgår af kolonnen ikke observerbare input og omfatter unoterede aktier.

<b>1.000 kr.</b>	<b>Niveau I noterede kurser 30.06. 2020</b>	<b>Niveau II observer- bare input 30.06. 2020</b>	<b>Niveau III ikke observer- bare input 30.06. 2020</b>	<b>Dagsværdi 30.06. 2020</b>
<i>Finansielle aktiver:</i>				
Obligationer til dagsværdi	1.429.342	0	0	1.429.342
Aktiver tilknyttet puljeordninger	0	0	63.503	0
Aktier mv.	52.674	0	165.483	218.157
Andre aktiver	80	0	49.798	49.878
Finansielle aktiver i alt	1.482.096	0	278.784	1.697.377
<i>Ikke finansielle aktiver:</i>				
Ejendomme	0	0	48.433	48.433
<i>Finansielle passiver:</i>				
Andre passiver	999	0	0	999
Finansielle passiver i alt	999	0	0	999

<b>1.000 kr.</b> <b>Oplysning om dagsværdi</b>	<b>Niveau I noterede kurser 31.12 2019</b>	<b>Niveau II observer- bare input 31.12 2019</b>	<b>Niveau III ikke observer- bare input 31.12 2019</b>	<b>Dagsværdi 31.12 2019</b>
<i>Finansielle aktiver:</i>				
Obligationer til dagsværdi	1.197.752	0	0	1.197.752
Aktier mv.	56.860	0	170.613	227.473
Aktiver tilknyttet puljeordninger	47.120	0	0	47.120
Andre aktiver	31	0	0	31
Finansielle aktiver i alt	1.301.763	0	170.613	1.472.376
<i>Ikke finansielle aktiver:</i>				
Ejendomme	0	0	50.493	50.493
<i>Finansielle passiver:</i>				
Andre passiver	29	0	0	29
Finansielle passiver i alt	29	0	0	29

## Noter

Finansielle instrumenter, der måles til dagsværdi baseret på ikke-observerbare priser (niveau 3) (fortsat)

Note	30.06. 2020	31.12. 2019
26 Regnskabsmæssig værdi primo	221.106	204.761
<i>Sektoraktier:</i>		
Tilgang	29.899	34.288
Afgang	-30.018	-32.338
Kursregulering	3.189	15.081
<i>Ejendomme:</i>		
Opskrivninger	0	3.776
Salg	0	-2.601
Af- og nedskrivninger	-75	-1.861
Regnskabsmæssig værdi ultimo	224.101	221.106



## Noter

Note	1.000 kr.	Til og med 3 mdr. pr. 30.06.20	Over 3 mdr. og til og med 1 år 30.06.20	Over 1 år og til og med 5 år 30.06.20	Over 5 år 30.06.20	I alt 30.06.20
	<b>Restløbetid, finansielle instrumenter</b>					
27	<i>Finansielle aktiver:</i>					
	Kassebeholdning og anfordringstilgodehavender hos centralbanker	32.678	0	0	0	32.678
	Tilgodehavender hos kreditinstitutter	418.773	0	0	0	418.773
	Udlån og tilgodehavender til amortiseret kostpris	371.865	67.934	921.048	433.931	1.794.778
	Obligationer	0	168.709	1.071.446	189.187	1.429.342
	Afledte finansielle instrumenter	80	0	0	0	80
	<b>Finansielle aktiver i alt</b>	<b>823.396</b>	<b>236.643</b>	<b>1.992.494</b>	<b>623.118</b>	<b>3.675.651</b>
	<i>Finansielle forpligtelser:</i>					
	Gæld til kreditinstitutter	0	0	0	0	0
	Indlån og anden gæld	3.186.704	10.451	52.970	62.633	3.312.758
	Indlån i puljeordninger	63.503	0	0	0	63.503
	Efterstillet kapitalindskud	0	0	64.945	0	64.945
	Finansielle garantier	820.361	0	0	0	820.361
	Afledte finansielle instrumenter	84	0	0	0	84
	<b>Finansielle forpligtelser i alt</b>	<b>4.070.652</b>	<b>10.451</b>	<b>117.915</b>	<b>62.633</b>	<b>4.261.651</b>

Note	1.000 kr.	Til og med 3 mdr. 31.12.19	Over 3 mdr. og til og med 1 år 31.12.19	Over 1 år og til og med 5 år 31.12.19	Over 5 år 31.12.19	I alt 31.12.19
	<i>Finansielle aktiver:</i>					
	Kassebeholdning og anfordringstilgodehavender hos centralbanker	464.042	0	0	0	464.042
	Udlån og tilgodehavender til amortiseret kostpris	40.209	413.774	959.661	444.996	1.858.640
	Obligationer	0	363.340	705.753	128.659	1.197.752
	Afledte finansielle instrumenter	31	0	0	0	31
	<b>Finansielle aktiver i alt</b>	<b>504.282</b>	<b>777.114</b>	<b>1.665.414</b>	<b>573.655</b>	<b>3.520.465</b>
	<i>Finansielle forpligtelser:</i>					
	Gæld til kreditinstitutter	20.147	0	0	0	20.147
	Indlån og anden gæld	3.000.898	12.421	58.977	145.017	3.217.313
	Indlån i puljeordninger	47.120	0	0	0	47.120
	Efterstillet kapitalindskud	0	0	0	64.935	64.935
	Finansielle garantier	833.721	0	0	0	833.721
	Afledte finansielle instrumenter	28	0	0	0	28
	<b>Finansielle forpligtelser i alt</b>	<b>3.901.914</b>	<b>12.421</b>	<b>58.977</b>	<b>209.952</b>	<b>4.183.264</b>



## Noter

Note	1.000 kr.	Aktivitet	Aktie-kapital	Egen-kapital	Resultat efter skat
28	<b>Koncern- og virksomhedsoversigt</b>				
	Lollands Bank - ejerandel 100 %	Bank	21.600	575.206	23.782
	Konsoliderede virksomheder:	Ejendoms-			
	Lollands Banks Ejendomme A/S *	selskab	15.000	79.761	3.030
	Det konsoliderede datterselskab er hjemmehørende i Nakskov				
	* I henhold til seneste årsrapport havde datterselskabet Lollands Banks Ejendomme A/S samlede lejeindtægter for 4,9 mio. kr. Balancen udgjorde 80,3 mio. kr. De anførte værdier er 31. december 2019.				

### 29 Begivenheder efter balancedagen

Lollands Bank indfører negativ indlånsrente overfor bankens privatkunder med virkning fra 1. oktober 2020. Der er ikke indtrådt andre væsentlige begivenheder efter balancedagen.

### 30 Store aktionærer

Sparekassen Sjælland Fyn, Isefjord Alle 5, 4300 Holbæk har meddelt at være i besiddelse af 224.495, stk. aktier svarende til 20,8 % af bankens aktiekapital.

AHJ A/S Amerikakajen 1, 4220 Korsør har meddelt at være i besiddelse af 108.200 stk. aktier svarende til 10,02 % af bankens aktiekapital.

### 31 Udlån, garantier og uudnyttede kreditter med nedskrivninger/hensættelser

	Stadie 1	Stadie 2	Stadie 3	I alt 30.06.20	I alt 2019
Nedskrivninger på udlån primo 2020	12.082	8.621	209.767	230.470	222.860
Nyudlån 1)	3.146	706	7.645	11.497	10.254
Indfrie lån	-1.105	-428	-6.825	-8.358	-2.729
Overførsel fra stadie 1 til 2	-1.082	1.082	0	0	0
Overførsel fra stadie 1 til 3	-324	0	324	0	0
Overførsel fra stadie 2 til 1	2.253	-2.253	0	0	0
Overførsel fra stadie 2 til 3	0	-570	570	0	0
Overførsel fra stadie 3 til 1	335	0	-335	0	0
Overførsel fra stadie 3 til 2	0	578	-578	0	0
Effekt af genberegninger	-5.217	2.104	49	-3.064	287
Tidligere nedskrevet - nu endeligt tabt	0	-6	-4.027	-4.033	-11.680
Nedskrivninger på udlån 30.06.2020	10.088	9.834	206.590	226.512	218.992
Heraf:					
Landbrug	656	492	24.164	25.312	22.900
Øvrige erhverv	6.039	5.738	102.885	114.662	107.151
Private	3.393	3.604	79.541	86.538	88.941
Nedskrivninger på udlån i alt	10.088	9.834	206.590	226.512	218.992

1) Beløbet vedrører overvejende nye konti til kunder der allerede var i stadie 3 ved årets begyndelse og vedrører primært omlægning af eksisterende eksponeringer.

## Noter

### Udlån, garantier og uudnyttede kreditter med nedskrivninger/hensættelser (fortsat)

Note	1.000 kr.	Stadie 1	Stadie 2	Stadie 3	I alt 30.06.20	I alt 2019
31	Hensættelser til tab på garantier primo 2020	1.509	380	17.350	19.239	15.007
	Nye garantiudstedelser	666	721	108	1.495	1.733
	Indfrie garantier	-929	-207	-905	-2.041	-1.717
	Overførsel fra stadie 1 til 2	-55	55	0	0	0
	Overførsel fra stadie 1 til 3	-11	0	11	0	0
	Overførsel fra stadie 2 til 1	63	-63	0	0	0
	Overførsel fra stadie 2 til 3	0	-8	8	0	0
	Overførsel fra stadie 3 til 1	0	0	0	0	0
	Overførsel fra stadie 3 til 2	0	0	0	0	0
	Effekt af genberegninger	-180	-2	1.510	1.328	1.270
	Tidligere nedskrevet - nu endeligt tabt	0	0	0	0	0
	<b>Hensættelser til tab på garantier 30.06.2020</b>	<b>1.063</b>	<b>876</b>	<b>18.082</b>	<b>20.021</b>	<b>16.293</b>
	Heraf:					
	Landbrug	23	80	827	930	849
	Øvrige erhverv	377	594	13.830	14.801	11.185
	Private	663	202	3.425	4.290	4.259
	<b>Hensættelser til tab på garantier i alt</b>	<b>1.063</b>	<b>876</b>	<b>18.082</b>	<b>20.021</b>	<b>16.293</b>
	1) Beløbet vedrører overvejende nye konti til kunder der allerede var i stadie 3 ved årets begyndelse og vedrører primært omlægning af eksisterende eksponeringer					
		Stadie 1	Stadie 2	Stadie 3	I alt 30.06.20	I alt 2019
	Hensættelser på uudnyttede kredittilsagn primo 2020	771	125	5.444	6.340	11.737
	Nye kredittilsagn	115	15	284	414	243
	Indfrie kreditter	-44	-1	-228	-273	-581
	Overførsel fra stadie 1 til 2	-128	128	0	0	0
	Overførsel fra stadie 1 til 3	-9	0	9	0	0
	Overførsel fra stadie 2 til 1	53	-53	0	0	0
	Overførsel fra stadie 2 til 3	0	-2	2	0	0
	Overførsel fra stadie 3 til 1	100	0	-100	0	0
	Overførsel fra stadie 3 til 2	0	345	-345	0	0
	Effekt af genberegninger	-137	-327	4.241	3.777	-238
	Tidligere nedskrevet - nu endeligt tabt	0	0	3	-3	-14
	<b>Hensættelser til tab på uudnyttede kreditter 30.06.2020</b>	<b>721</b>	<b>230</b>	<b>9.304</b>	<b>10.255</b>	<b>11.147</b>
	Heraf:					
	Landbrug	35	8	167	210	2.876
	Øvrige erhverv	429	179	6.513	7.121	5.915
	Private	257	43	2.624	2.924	2.356
	<b>Hensættelser til tab på uudnyttede kreditter i alt</b>	<b>721</b>	<b>230</b>	<b>9.304</b>	<b>10.255</b>	<b>11.147</b>

## Noter

<i>Note</i> 1.000 kr.	Landbrug	Øvrige erhverv	Private	I alt 30.06.2020
<b>32 Kreditforringede udlån</b>				
Udlån og garantidebitorer	112	260	141	513
Værdi af sikkerheder	89	148	58	295
Nedskrivninger og hensættelser	25	123	84	232
Underkurs	30	7	6	43
Regnskabsmæssig værdi	57	130	51	238
Sum af udlån og garantidebitorer, hvor der ikke er foretaget nedskrivning som følge af sikkerhed	63	80	16	159

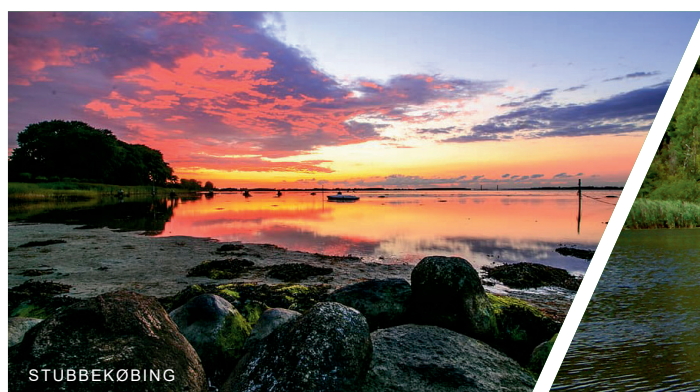
  

	Landbrug	Øvrige erhverv	Private	I alt 31.12.2019
<b>Kreditforringede udlån</b>				
Udlån og garantidebitorer	127	270	151	548
Værdi af sikkerheder	76	145	56	277
Nedskrivninger og hensættelser	21	119	87	227
Underkurs	30	7	7	44
Regnskabsmæssig værdi	76	145	58	279
Sum af udlån og garantidebitorer, hvor der ikke er foretaget nedskrivning som følge af sikkerhed	63	80	16	159



## Bankens hoved- og nøgletal

<i>Hovedtal i 1.000 kr.</i>	1. halvår 2020	1. halvår 2019	1. halvår 2018	1. halvår 2017	1. halvår 2016	Året 2019
<b>Resultatopgørelse</b>						
Netto rente- og gebyrindtægter	94.340	91.291	86.153	84.588	81.619	181.001
Resultat af kapitalandele i tilknyttede virksomheder før skat	-206	2.105	1.574	36	74	3.030
Andre driftsindtægter	79	85	194	1.708	626	454
<b>Indtægter i alt</b>	<b>94.213</b>	<b>93.481</b>	<b>87.921</b>	<b>86.332</b>	<b>82.319</b>	<b>184.485</b>
Udgifter til personale og administration	63.485	60.770	59.333	53.888	51.328	125.702
Afskrivninger på im- og materielle aktiver	691	957	799	1.074	798	1.655
Andre driftsudgifter	224	178	184	272	266	308
<b>Basisindtjening</b>	<b>29.813</b>	<b>31.576</b>	<b>27.605</b>	<b>31.098</b>	<b>29.927</b>	<b>56.820</b>
Nedskrivninger på udlån mv.	1.460	4.587	-9.502	1.023	4.651	14.544
Kursreguleringer	2.195	12.007	18.564	18.066	10.864	26.698
<b>Resultat før skat</b>	<b>30.548</b>	<b>38.996</b>	<b>55.671</b>	<b>48.141</b>	<b>36.140</b>	<b>68.974</b>
Skat	6.766	7.256	11.901	10.111	7.072	10.593
<b>Resultat efter skat</b>	<b>23.782</b>	<b>31.740</b>	<b>43.770</b>	<b>38.030</b>	<b>29.068</b>	<b>58.381</b>
<b>Balance</b>						
Udlån	1.794.778	1.827.685	1.751.191	1.663.796	1.558.595	1.858.640
Indlån	3.317.169	3.121.021	2.820.591	2.579.121	2.352.139	3.241.317
Indlån i puljeordninger	63.503	6.415	0	0	0	47.120
Efterstillet kapitalindskud	64.945	64.925	9.905	24.909	24.788	64.935
Egenkapital	576.282	531.259	494.311	450.704	389.857	557.900
Balance i alt	4.080.290	3.795.869	3.384.133	3.107.697	2.813.785	3.988.543
<b>Ikke-balanceførte poster</b>						
Garantier	820.361	729.038	693.726	594.005	575.611	833.721



STUBBEKØBING



SØNDERSØ MARIBO

## Bankens hoved- og nøgletal (fortsat)

Nøgletal	1. halvår 2020	1. halvår 2019	1. halvår 2018	1. halvår 2017	1. halvår 2016	Året 2019
<b>Solvens og kapital</b>						
Kapitalprocent	19,9%	17,8%	15,4%	15,0%	14,1%	19,2%
Kernekapitalprocent	17,4%	15,2%	15,0%	14,2%	13,5%	16,8%
<b>Indtjening</b>						
Egenkapitalforrentning før skat	5,4%	7,5%	11,7%	11,0%	9,8%	12,9%
Egenkapitalforrentning efter skat	4,2%	6,1%	9,2%	8,7%	7,7%	10,9%
Indtjening pr. omkostningskrone	1,46	1,59	2,10	1,87	1,66	1,49
Afkastningsgrad	0,6%	0,9%	1,3%	1,3%	1,1%	1,5%
<b>Markedsrisiko</b>						
Renterisiko	0,6%	0,8%	1,1%	1,2%	2,6%	-0,3%
Valutaposition	0,5%	0,6%	2,5%	5,4%	2,2%	0,4%
Valutarisiko	0,0%	0,0%	0,0%	0,2%	0,0%	0,0%
<b>Likviditet</b>						
Udlån i forhold til indlån	59,8%	65,4%	70,2%	73,3%	75,4%	63,5%
LCR (Liquidity Cover Ratio)	438%	391%	227%	210%	206%	371%
Store engagementer						
Summen af store engagementer	95,1%	105,9%	119,0%	n/a	n/a	104,4%
<b>Kreditrisiko</b>						
Andel af udlån med nedsat rente	4,5%	5,1%	5,6%	6,8%	6,8%	4,7%
Akkumuleret nedskrivningsprocent	8,6%	8,4%	9,2%	9,5%	9,9%	8,5%
Periodens nedskrivningsprocent	0,0%	0,2%	-0,4%	0,0%	0,2%	0,7%
<b>Udlån</b>						
Periodens udlånsvækst	-3,4%	-2,1%	4,5%	8,4%	4,9%	-0,5%
Udlån i forhold til egenkapital	3,1	3,4	3,5	3,7	4,0	3,3
<b>Medarbejdere</b>						
Gennemsnitligt antal medarbejdere	97	95	90	89	91	95
<b>Nøgletal pr. aktie (kr. pr. aktie á 100 kr.)</b>						
Resultat efter skat	110,1	146,9	202,6	176,1	134,8	319,3
Resultat efter skat - udvandet	110,1	146,9	202,6	176,1	134,8	319,3
Indre værdi	2.668	2.460	2.288	2.095	1.808	2.583
Børskurs ultimo	1.760	1.540	1.630	1.850	983	1.580
Børskurs/indre værdi	0,66	0,63	0,71	0,88	0,54	0,61
Børskurs/resultat efter skat pr. aktie	16,0	10,5	8	10,5	7,3	5,8
Gennemsnitligt antal aktier i omløb	216.000	216.000	216.000	216.000	215.641	216.000

## Oplysninger om Lollands Bank

Lollands Bank A/S  
Nybrogade 3  
4900 Nakskov  
CVR-nr.: 36 68 48 28

Telefon: 54 92 11 33

[www.lollandsbank.dk](http://www.lollandsbank.dk)  
Mail: [nakskov@mail.dk](mailto:nakskov@mail.dk)

## Bestyrelse

Bestyrelsesformand, Preben Pedersen  
Næstformand, Jakob Mikkelsen  
Bestyrelsesmedlem, Irene Jensen  
Bestyrelsesmedlem, Lars Møller Andersen  
Bestyrelsesmedlem, Kim Pajor  
Medarbejdervalgt bestyrelsesmedlem, Thomas Søndergaard  
Medarbejdervalgt bestyrelsesmedlem, Michael Pedersen

## Direktion

Bankdirektør Allan Aaskov

## Revisionsudvalg

Revisionsudvalget udgøres af den samlede bestyrelse.

## Aflønningsudvalg

Aflønningsudvalget udgøres af den samlede bestyrelse.

## Normeringsudvalg

Normeringsudvalget udgøres af den samlede bestyrelse.

## Risikoudvalg

Risikoudvalget udgøres af den samlede bestyrelse.

## Revisor

ERNST & YOUNG P/S