

ÅRSRAPPORT

2022/23



ONE STOP SERVICE

**Med alle vores specialister samlet under
ét tag, får du en essentiel one stop service,
som giver dig et forspring i markedet.**



Indhold

del 1	
Ledelsesberetning	
InterMail kort fortalt	4
Et udfordrende år	5
Året kort fortalt	6
Hoved- og nøgletaloversigt	7
Forventninger til 2023/24	8
Strategiplan InterMail 2025	9
Vores filosofi og medarbejdere	10
Vores kunder	11
Datasikkerhed og certificerede processer	14
Finansiell udvikling i 2022/23	16
Risikoforhold	19
Bæredygtighed og samfundsansvar	23
Selskabsledelse	24
Bestyrelse, direktion og koncernledelse	26
Aktionærforhold	28
Påtegninger	30
del 2	
Koncern	
Resultatopgørelse	36
Balance, aktiver	37
Balance, passiver	38
Pengestrømsopgørelse	39
Egenkapitalopgørelse	40
Noter	41
Nøgletal	65
Moderselskab	
Resultatopgørelse	67
Balance, aktiver	68
Balance, passiver	69
Pengestrømsopgørelse	70
Egenkapitalopgørelse	71
Noter	72
del 3	
Vederlagsrapport	
Vederlagsrapport for InterMail A/S	82
del 4	
ESG rapport	
ESG rapport	88
Koncernoversigt	95

InterMail kort fortalt

InterMail er et datadrevet kommunikationshus, som rådgiver kunder i at skabe leads, salg samt øge kundeloyaliteten. Vi arbejder sammen med mere end 500 virksomheder, og hjælper dem med at skabe tydelige forretningsmæssige resultater på platforme som Google, Facebook, LinkedIn, Instagram samt via direct mails. Det kan vi fordi, vi har erfarne og dygtige specialister med stor faglig ekspertise og mange års forretningsmæssig erfaring.

Vi tror på, at vores unikke forretningsmodel og vores kompetencer kombineret med lokal tilstedeværelse i Århus, København, Malmø og Gøteborg, gør en forskel for vores kunder.

InterMails forretningsområder

Leadgenerering

Større synlighed, bedre placering på søgemaskinerne, mere trafik og flere nye leads. Det er ønsket, vi ofte hører fra vores kunder. Vores specialister holder sig konstant opdateret på udviklingen i teknologien, i markedet og i branchen så vi kan hjælpe jer med at ramme jeres målgruppe lige netop på den kanal, de befinder sig.

 Social media


 Google Ads

 SEO

 Gamification

Kundekommunikation

Vores løsninger er datadrevet, men vi glemmer aldrig, at vi taler til mennesker. Derfor er viden om målgrupper en vigtig del, når data formes til indsigt-baserede budskaber, der skal drive handlinger hos dine kunder. Når essentiel information, som kunden ikke må gå glip af, leveres rettidigt i den rette kanal, skabes en stærkere kunderelation. Vi eksekverer jeres kundekommunikation på tværs af alle kanaler.

 Emails

 Direct mails

 SMS

 E-Boks


 Specialløsninger og packaging

Kundeloyalitet

Vi hjælper med at skabe, bygge og håndtere medlemmerne i jeres kundeklub. Vi sørger for en solid integration til jeres IT-system, så I kan få en samlet kvitteringshistorik, bonusberegning og opdeling af interessekategorier. Med mulighed for at sende segmenteret kundekommunikation, forhøjes jeres ROI. Vores rådgivning og loyalitetsprogrammer hjælper jer til at arbejde målrettet mod jeres mest attraktive kunder.

 Loyaltetsprogrammer

 Marketing automation

 Email marketing

Et udfordrende år

InterMail oplevede i 2022/23 et år med stor omskiftelighed, og som var præget af store markedsmæssige forandringer hos en lang række kunder. Disse forandringer har krævet tilpasninger i både strategi, tilgang til kunder samt bemanningen hos InterMail. Til trods for udfordringerne i regnskabsåret 2022/23 har InterMail leveret både omsætningsvækst og et positivt resultat før skat.

Et udfordrende år

Regnskabsåret 2022/23 har været et år præget af betydelige udfordringer på både nationale og internationale niveauer, som har haft indvirkning på vores kunder, vores forretning og vores resultat. Året har budt på svære forretningsmæssige betingelser på InterMails primære marked i Sverige og Danmark, hvilket også har påvirket aktivitetsniveauet hos en række af InterMails kunder i både Sverige og Danmark. Den usikre globale økonomiske situation har desuden påvirket efterspørgslen, forsyningskæderne og handelsbetingelserne hos InterMails kunder. InterMail har håndteret disse udfordringer ved at fokusere på omkostningsstyring, produktivitetsforbedringer og diversifikation af vores kundesegmenter. Dette har krævet, at vi kontinuerligt og i et højt tempo har tilpasset vores prissætningsstrategi samt vores organisation for at opretholde konkurrenceevnen og indtjeningspotentialet.

I denne udfordrende periode har vi valgt at fokusere på at fastholde den kommercielle og forretningsorienterede tilgang til både eksisterende og nye kunder, som sammen med en stærk markedsmæssig tilstedeværelse har skabt grundlaget for, at vi fortsat oplever efterspørgsel fra virksomheder, som ønsker hjælp til at skabe en effektiv "salgsmaskine", som giver flere leads, mere salg og som samtidigt øger kundeloyaliteten.

Stærk forretningsmæssig platform med stort ESG fokus

InterMail's stærke forretningsmæssige platform – med et betydeligt fokus på datasikkerhed, ESG samt FN's verdensmål – udgør en stærk kombination af bæredygtighed og strategisk forretningsudvikling. Sammenfattende kan man sige, at InterMail's stærke forretningsmæssige platform ikke blot er et udtryk for InterMails engagement i bæredygtighed, men også en strategisk tilgang til at skabe langvarig værdi for både InterMails kunder, aktionærer og interessenter. Vi har således valgt at integrere ESG principperne i vores forretningsstrategi, da vi ønsker at være en ansvarlig og dygtig aktør i det nordiske forretningslandskab, fordi vi har ambitioner om at blive en større nordisk virksomhed. Den stærke forretningsmæssige platform giver InterMail et fordelagtigt kommercielt differentieringsparameter, som vi forventer medfører yderligere omsætning i de kommende år.

Vi tager vores samfundsmæssige ansvar meget seriøst, og vi arbejder målrettet på at styrke og forbedre vores ambitiøse ESG målsætninger frem mod 2024/25. Vi forventer, at dette kommer til at give InterMail en konkurrencemæssig fordel i samarbejdet med private og offentlige kunder i Norden, og vi forventer også, at denne konkurrencemæssige fordel bidrager til at styrke InterMails markedsmæssige position fremadrettet.

Fremtiden for InterMail

Vi står fortsat over for en kompleks og dynamisk økonomisk virkelighed på de primære markeder i Danmark og Sverige med øget konkurrence og kundernes fokus på omkostningsreduktion, som kræver, at vi i InterMail kontinuerligt udviser agilitet, tilpasningsevne og omkostningsmæssigt fokus.

Bestyrelsen, direktionen og koncernledelsen har i forlængelse af de mange betydelige nationale og internationale udfordringer samt de afledte samfundsmæssige effekter tilpasset den strategiske retning for InterMail frem mod regnskabsåret 2023/24 med henblik på, at styrke den digitale vækst samt identificere yderligere opkøb. Det overordnede fokus er fortsat at skabe lønsom vækst, fastholde vores dygtige medarbejdere, styrke vores interne processer samt hjælpe vores kunder med at skabe leads, salg og kundeloyalitet.

Med en klar og tydelig strategi, et stærkt forretningsmæssigt fundament samt en dygtig ledelse er målet for det kommende år, at styrke InterMail yderligere – både organisk og via opkøb. InterMails forretningsmæssige fokus er at udbygge og udvikle samarbejdet med eksisterende kunder med henblik på salg af yderligere løsninger og services samt at tiltrække nye kunder.

Jeg ser frem til fortsat at skabe stærke resultater sammen med InterMails medarbejdere, kunder, samarbejdspartnere, bestyrelse og aktionærer i de kommende år.

Med venlig hilsen

Anders Ertmann
CEO

Året kort fortalt

Resultatet for regnskabsåret har levet op til de seneste udmeldte forventninger. Resultat af primær drift før afskrivninger (EBITDA) blev på 18,4 mio. kr. mod 26,2 mio. kr. i 2021/22, mens resultat af primær drift (EBIT) blev på 4,3 mio. kr. i 2022/23 mod 11,9 mio. kr. i 2021/22. Resultat før skat (EBT) blev på 0,1 mio. kr., mod 8,9 mio. kr. i 2021/22.

Finansielle resultater

Omsætningen i 2022/23 blev på 122,4 mio. kr. mod 121,8 mio. kr. året før, svarende til en stigning på 1%. Korrigeret for faldet af den svenske krone på 2,7 mio. kr., er der tale om en stigning i aktivitetsniveauet på 3%. Dette skyldes primært nye kunder fra opkøbene i Head of Search, Behavior og Modifinder.

EBITDA blev på 18,4 mio. kr. i 2022/23 mod 26,2 mio. kr. i 2021/22. InterMail er fortsat i gang med en omstillingsproces fra en produktions- til en rådgivningsvirksomhed, hvorfor faldet primært skyldes investeringer i medarbejdere med digitalt fokus.

Resultat af primær drift (EBIT) blev på 4,3 mio. kr. mod på 11,9 mio. kr. i 2021/22, hvilket skyldes den lavere driftsindtjening (EBITDA).

De finansielle nettoudgifter udgjorde 4,2 mio. kr. i 2022/23 mod 3,0 mio. kr. i 2021/22, hvilket skyldes en væsentlig øgning i selskabets renteudgifter til selskabets bank som følge af øget renteniveau.

Resultat før skat blev på 0,1 mio. kr. i 2022/23 mod 8,9 mio. kr. i 2021/22. Det lavere resultat skyldes det lavere EBIT samt højere finansielle udgifter.

Skat af årets resultat udgjorde en skatteomkostning på 0,1 mio. kr. i 2022/23 mod en skatteomkostning på 2,1 mio. kr. i 2021/22, og skyldes regulering i udskudt skat. Skatteomkostningen er ikke likviditetspåvirkende pga. skattemæssigt underskud fra tidligere år.

Koncernresultatet i 2022/23 blev 0,1 mio. kr. mod 6,9 mio. kr. i 2021/22.

Årets pengestrøm fra drift udgjorde 11,6 mio. kr. mod 21,5 mio. kr. i 2021/22. Faldet skyldes det lavere resultat i forhold til året før.

Soliditetsgraden udgjorde 18,4% ultimo 2022/23 mod 18,0% i 2021/22. Egenkapitalen var ultimo 2022/23 på 24,8 mio. kr. mod 25,3 mio. kr. i 2021/22. Tilbagegangen skyldes reserve for valutakursregulering.

InterMail har i juli 2023 opnået enighed med sin bankforbindelse om forlængelse af kreditfaciliteterne med årlig genforhandling. Kreditfaciliteterne er på markedsmæssige vilkår med månedlige afdrag på 0,25 mio. kr. Læs mere om finansielle risici i note 20.

Forretningsmæssige resultater i 2022/23

Regnskabsåret 2022/23 har været et år præget af betydelige udfordringer på både nationale og internationale niveauer, som har haft indvirkning på vores kunder, vores forretning og vores resultat. Året har budt på svære forretningsmæssige betingelser på InterMails primære marked i Sverige og Danmark, hvilket også har påvirket aktivitetsniveauet hos en række af InterMails kunder i både Sverige og Danmark. Den usikre globale økonomiske situation har desuden påvirket efterspørgslen, forsyningskæderne og handelsbetingelserne hos InterMails kunder. InterMail har håndteret disse udfordringer ved at fokusere på omkostningsstyring, produktivitetsforbedringer og diversifikation af vores kundesegmenter. Dette har krævet, at vi kontinuerligt og i et højt tempo har tilpasset vores prissætningsstrategi samt vores organisation for at opretholde konkurrenceevnen og indtjeningspotentialet.

I denne udfordrende periode har vi valgt at fokusere på at fastholde den kommercielle og forretningsorienterede tilgang til både eksisterende og nye kunder, som sammen med en stærk markedsmæssig tilstedeværelse har skabt grundlaget for, at vi fortsat oplever efterspørgsel fra virksomheder, som ønsker hjælp til at skabe en effektiv "salgsmaskine", som giver flere leads, mere salg og som samtidigt øger kundeloyaliteten.

Hoved- og nøgletalsoversigt

1.000 kr.	2018/19	2019/20	2020/21	2021/22	2022/23
Resultatopgørelse					
Nettoomsætning	135.051	112.722	106.231	121.799	122.424
Resultat før afskriv., fin. poster, skat og særlige poster (EBITDA)	16.794	15.344	22.577	26.174	18.426
Afskrivninger	11.096	14.020	13.649	14.260	14.144
Resultat af primær drift (EBIT)	5.698	1.324	8.928	11.914	4.282
Resultat af finansielle poster	-5.070	-5.281	-5.371	-2.997	-4.173
Resultat før skat (EBT)	628	-3.957	3.557	8.917	109
Årets resultat af fortsættende aktiviteter	792	-3.332	3.132	6.854	52
Årets resultat af ophørende aktiviteter	-621	-6	-	-	-
Årets resultat (NOPLAT)	171	-3.338	3.132	6.854	52
InterMail A/S' andel af koncernens resultat	171	-3.338	3.132	6.854	52
Balance					
Aktiver, ultimo	174.780	154.981	146.542	140.314	134.407
Egenkapital koncern, ultimo	18.469	15.170	18.874	25.257	24.790
Moderselskabets andel af egenkapitalen, ultimo	18.469	15.170	18.874	25.257	24.790
Egenkapital moderselskab, ultimo	21.813	15.557	11.092	10.379	18.443
Langfristede forpligtigelser, ultimo	67.407	96.487	84.559	77.401	66.931
Kortfristede forpligtigelser, ultimo	88.904	43.324	43.109	37.656	42.686
Pengestrøm					
Årets pengestrøm fra driftsaktivitet (CFFO)	-8.078	14.605	16.567	21.509	11.636
Investeringer					
Årets investeringer i imm. og materielle anlægsaktiver, netto	-69.153	29	2.890	2.169	3.533
Nøgletal					
Cash Flow pr. aktie a 5 kr. (CFPS)	-2	4	6	6	3
Børskurs, ultimo	14	8	10	15	10
EBITDA-margin i %	12	14	21	21	15
EBIT margin i %	4	1	8	10	3
Afkast af investeret kapital inkl. goodwill (ROIC) i %	3	1	14	20	8
Egenkapitalforrentning (ROE) i %	1	-15	18	31	0
Soliditetsgrad, koncern i %	10,6	9,8	12,9	18,0	18,4
Soliditetsgrad, moderselskab i %	12,3	11,3	9,5	9,2	16,7
Gennemsnitligt antal fuldtidsansatte medarbejdere	103	83	68	76	86
Antal fuldtidsansatte medarbejdere, ultimo	96	72	66	83	78
Udbytte pr. aktie, kr. (DPS)	-	-	-	-	-

Nøgletallene er udarbejdet i overensstemmelse med Den Danske Finansanalytikerforenings "Anbefalinger og nøgletal". Der henvises til definitionen og betegnelsen under anvendt regnskabspraksis på side 57.

Forventninger til 2023/24

InterMails forretningsmæssige fokus for 2023/24 bliver at udbygge og udvikle samarbejdet med eksisterende kunder, tiltrække nye kunder samt foretage opkøb, som kan styrke InterMails markedsposition i Danmark og Sverige.

Bestyrelsen, direktionen og koncernledelsen har i forlængelse de markeds-mæssige forandringer som stigende inflation, stigende renter, krigen i Ukraine, krigen i Israel samt de mange afledte samfundsmæssige effekter heraf tilpasset den strategiske retning for InterMail frem mod regnskabsåret 2023/24. I det kommende regnskabsår er det overordnede fokus at genskabe lønsomheden, fastholde vores dygtige medarbejdere, styrke vores interne processer, så vi øger skalerbarheden samt hjælpe vores kunder med at skabe leads, salg og kundeloyalitet.

Med en klar og tydelig plan for det kommende år samt et stærkt forretningsmæssigt fundament og en dygtig ledelse genskabes lønsomheden igen – både organisk og via opkøb. InterMails forretningsmæssige fokus er at udbygge og udvikle samarbejdet med eksisterende kunder, med henblik på salg af yderligere løsninger og services samt på at tiltrække nye kunder.

Vi oplever en fortsat stor efterspørgsel fra virksomheder, som ønsker hjælp til at skabe en effektiv "salgsmaskine", som giver flere leads, mere salg og som samtidigt øger kundeloyaliteten. Mange virksomheder oplever store udfordringer med at forstå, integrere og analysere deres indsamlede kundedata samt bruge disse data til at skabe leads, salg og øget kundeloyalitet, hvilket InterMail kan hjælpe med.

I 2023/24 vil vi fortsætte investeringerne i at styrke vores interne processer og vores salgsstyrke, således at InterMail gøres endnu mere skalerbar i forhold til at skabe forbedret lønsomhed over de kommende år. Det er derfor helt centralt, at vi fortsat investerer i at tiltrække dygtige kompetencer indenfor vores forretningsområder samtidigt med, at vi fortsat investerer i udvikling og uddannelse af nuværende medarbejdere.

InterMail har i juli 2023 opnået enighed med sin bankforbindelse om forlængelse af kreditfaciliteterne med årlig genforhandling. Kreditfaciliteterne er på markeds-mæssige vilkår med månedlige afdrag på 0,25 mio. kr.

Økonomiske forventninger:

Baseret på en svensk kronekurs på 0,63 samt ovenstående er de økonomiske forventninger for 2023/24:

- En koncernomsætning i niveauet 105-115 mio. kr. mod 122,4 mio. kr. i 2022/23
- Et EBITDA-resultat i niveauet 15-20 mio. kr. mod 18,4 mio. kr. i 2022/23
- Et EBT-resultat i niveauet 0-5 mio. kr. mod 0,1 mio. kr. i 2022/23

Strategiplan InterMail 2025

InterMail er et datadrevet kommunikationshus, som rådgiver kunder i at skabe leads, salg samt øge kundeloyaliteten. Vi arbejder sammen med mere end 500 virksomheder, og hjælper dem med at skabe tydelige forretningsmæssige resultater på platforme som Google, Facebook, LinkedIn, Instagram samt via direct mails. Det kan vi fordi vi har erfarne og dygtige specialister med stor faglig ekspertise og mange års forretningsmæssig erfaring.

I strategiplanen "InterMail 2025" har bestyrelsen, direktionen og ledelsen fastlagt den strategiske retning for InterMail mod år 2025.

Strategiplanens fokusområder er:

- Fordobling af selskabets omsætning.
- Omsætningen skal øges lønsomt både organisk og via akquisitioner.
- Minimum 50% af omsætningen skal komme fra rådgivning og digitale produkter
- Der skal skabes et solidt overskud år for år

Vores planer er fortsat ambitiøse og målsætningen er, at InterMail skal blive en europæisk kommunikationsvirksomhed. Det kræver stærke kompetencer, hvorfor vi har som ambition at fastholde og tiltrække de dygtigste medarbejdere til InterMail.

Vores vision er at blive den førende udbyder af datadrevet kundekommunikation.

Vores mission er at hjælpe vores kunder med at optimere og automatisere deres kundekommunikation.

Vores filosofi og medarbejdere

Hos InterMail anser vi mangfoldighed, diversitet og kulturer som en uvurderlig styrke. Når dygtige mennesker arbejder sammen på tværs af kompetencer, diversitet og kultur opnår vi flere forskellige perspektiver på opgaverne, og dermed skabes de bedste idéer og løsninger.

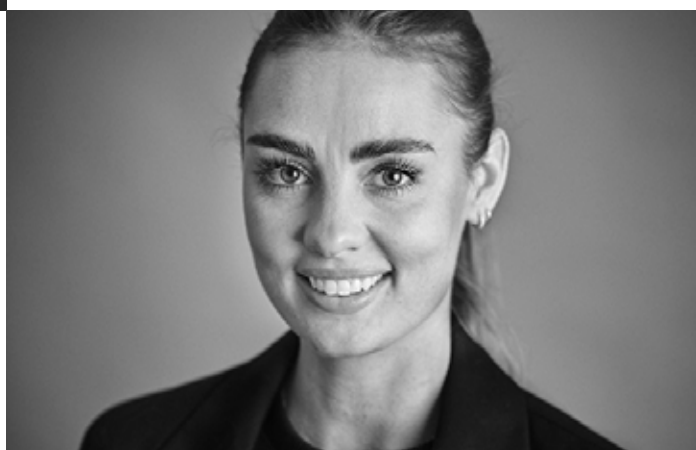


“Vi lægger stor vægt på at tiltrække medarbejdere med forskellige kompetencer. En arbejdsstyrke bestående af medarbejdere med forskellig baggrund, tænkemåde og personlighed kombineret med de rette færdigheder muliggør en bedre præstation og et stærkere output i den sidste ende.”

Anders Ertmann
CEO, InterMail

“Vores team af eksperter samles omkring hvert nyt projekt og diskuterer, hvilken indsats kunden har behov for. Herefter fordeler vi opgaverne og optimerer kundens konto med fokus på lønsomhed og vækst.”

Louise Levin
Digital campaign specialist, InterMail



“Ved at transformere visioner og forretningsmål til strategier og tekniske løsninger, styrker vi udviklingen af den digitale forretning og skaber langsigtet digital vækst.”

Viktor Andersson
Director Lead Generation SE, InterMail



Vores kunder

Over en lang årrække har InterMail opbygget en meget solid kundebase – som tæller både nationale og internationale kunder.



youSee



KappAhl

SAS

A STAR ALLIANCE MEMBER 



Clever



Diatom

Kunde:

Diatom er en dansk distributionsvirksomhed fra Hvidovre med internationalt sigte og er distributør af industrielle komponenter fordelt på et bredt spektrum lige fra pumper og robotarme til doseringsudstyr og laboratorieinventar.

Udfordring:

For Diatom betyder manglende tid, indsigt og ressourcer til at håndtere alle de digitale markedsføringsdiscipliner, at InterMail fungerer som en ekstern go-to partner, der udtænker og udfører strategien for deres digitale annoncering. Derudover er vi med til at udvikle et skalerbart koncept for hvordan nye internationale markeder indtages.

Løsning:

Da samarbejdet begyndte for mere end 10 år siden, hjalp vi dengang med at opsætte Google adwords og skabe trafik til websitet. I dag har samarbejdet vokset sig til, udover Google annoncering, også at omfatte opsætning af tracking, eksekvering af digitale kampagner, budgetallokering på tværs af interne brands, definering af contentopbygning og SEO.

Kundeudtalelse:

”Vi har gennem mange år benyttet InterMail til at håndtere vores annoncering digitalt. Vi er trykke ved samarbejdet og sørger altid for at have dem med i loopet, når vi skal ind på nye markeder.”

Astrid S. Harkjær,
Marketingkoordinator, Diatom A/S

Babyscreen

Kunde:

Babyscreen er en ledende aktør inden for fosterdiagnostik, som blandt andet tilbyder NIPT-test og ultralyd for gravide kvinder. Babyscreen har tilknyttet speciallæger og eget laboratorie for at kunne analysere testresultater. Virksomheden arbejder både i Sverige, Norge og Danmark og er på vej videre ud i Europa.

Udfordring:

Babyscreen havde behov for en stærkere digital tilstedeværelse. Men hvilke kanaler skulle tages i brug for at ramme målgruppen bedst mulig? Hvordan skulle målgruppen segmenteres? Og hvilken adfærd kunne forventes fra brugerne? De havde behov for sparring og eksekvering på digitale kampagner.

Løsning:

Efter en grundig analyse, faldt valget på at styrke Babyscreens organiske trafik via SEO, samt forøge brandkendskab via Meta og drive køb via Google Ads. Ved at styrke virksomhedens digitale tilstedeværelse på tre forskellige kanaler opstår en god synergieffekt, som kan maksimere Babyscreens investering af tid og ressourcer.

Kundeudtalelse:

“Vi valgte InterMail baseret på personlige anbefalinger. Vi har oplevet et løft efter at InterMail har bygget vores nye hjemmeside, udviklet vores system og hjulpet os med den digitale markedsføring. Vi er meget tilfredse med resultatet af arbejdet og ser frem til at arbejde sammen i lang tid.”

S. Pålsson, CEO, Babyscreen



Datasikkerhed og certificerede processer

InterMail har i 2023 opnået en ISAE 3000 revisorerklæring og er blevet ISO re-certificeret inden for områderne informationssikkerhed (ISO 27001) og kvalitetsledelse (ISO 9001). ISO-standarderne og ISAE 3000 revisorerklæringen giver hver dag InterMails kunder sikkerhed for en høj datasikkerhed og kvalitet samt overholdelse af Datatilsynets anvisninger i omgangen med personfølsomme data.

Baggrund

InterMail har siden 2018 oplevet et stort fokus fra vores kunder på proces- og IT-sikkerhed. På den baggrund valgte InterMail i 2019 at opbygge og implementere et kvalitetsledelsessystem på baggrund af ISO 9001 standarden og et informationssikkerhedssystem på baggrund af ISO 27001 standarden. ISO 27001 og ISO 9001 re-certificeringerne erhvervede vi i marts 2023.

InterMail betjener mange virksomheder der stiller store krav til GDPR-sikkerheden og garanti for overholdelse af Datatilsynets forordninger, og vi valgte derfor i foråret at gennemgå alle vores arbejdsmetoder med fokus på persondatasikkerheden, og efterfølgende at implementere og forbedre alle processer og procedurer i ISAE 3000 revisorerklæringen. Revisorerklæringen erhvervede vi i maj 2023

De kvalitetsforhold, og den værdi som InterMail ønsker skal indgå i de produkter som udvikles, produceres og leveres, repræsenterer både en række fysiske synlige kvaliteter og en række kvaliteter som ikke umiddelbart opleves af kunden som synlige, men som alligevel er en uhyre vigtig del af virksomhedens image og omdømme. Forhold som GDPR, IT og den fysiske informationssikkerhed samt også en minimering af den miljøpåvirkning virksomheders produktion og produkter har på vores samfund og omgivelser er prioriterede fokusområder.

InterMail har gennemført gennemgribende indsatser i forhold til kvalitetssikring, miljø og informationssikkerhed ved at opbygge og implementere et ledelses-, data- og informationssikkerhedssystem, der lever op til de internationalt anerkendte ISO 9001 og 27001 standarder. Hvor forholdene der relaterer sig til informationssikkerhed, IT-sikkerhed og GDPR styres i virksomhedens ISO 27001 system, så er de kvalitetsmæssige forhold beskrevet i ISO 9001 ledelsessystemet, hvor også de miljømæssige forhold til en stor grad er integreret.

“Certificering er med til at forstærke os som en kvalitetsorienteret virksomhed, og er et stort skulderklap til hele organisationen. De høje krav, vi stiller til os selv hver dag, er vigtige, og gør, at vi som virksomhed altid har fokus på at forbedre sikkerheden og kvaliteten i vores processer og produktion for at være fremtidsorienteret,” siger Anders Ertmann, CEO, InterMail.

Nye kundemuligheder er identificeret

Med de to ISO-certificeringer og senest ISAE 3000 erklæringen, kan InterMail håndtere en lang række nye kunder fra både det private og offentlige, der kræver en ISO-certificeret leverandør og samtidig har en revisorerklæring på GDPR-sikkerheden. Der er mange gode grunde til at vælge en ISO-certificeret og ISAE godkendt leverandør, herunder sikker og rettidig kommunikation:

“Vi oplever fortsat stor interesse for vores digitale services fra især store finansielle selskaber, forsyningsvirksomheder og offentlige kunder, hvor sikker og rettidig kommunikation er et absolut must”, siger Sebastian Thostrup, Director - Kundeloyalitet, InterMail.

Certificeringerne og ISAE-erklæringen har også en stor intern værdi for InterMail og er et stærkt grundlag for udvikling og konstant forbedring:

“For os er ISO-certificeringen og ISAE-erklæringen mere end blot et stykke papir. For os er det en udvikling, hvor vi hele tiden skal forbedre os og følge med vores kunders krav og forventninger,” tilføjer Malin Ohlsson, Head of Projects Managers.

Sikrer den højeste kvalitet til InterMails kunder

ISO 9001 og ISO 27001 betyder, at InterMail kan dokumentere, at der er styr på arbejdsgange og processer, og derfor forsikrer kunderne, om at der leveres pålidelig kvalitet og stor datasikkerhed, at der føres løbende kontrol, samt konstant forbedrer arbejdsgange og processer til fordel informationssikkerheden og kvaliteten i det samlede output.

”ISO 9001 og ISO 27001 er begge meget omfattende certificeringer, da den påvirker alle processerne på tværs af virksomheden og virkelig går i dybden i alle procedurer, hvilket betyder, at vi hver gang kan levere den højeste sikkerhed og kvalitet til kunderne,” siger Flemming Olesen, Compliance Manger, InterMail.

Kvalitetsledelsessystemet sikrer at InterMail:

- Styrker kundetilfredsheden og opfylder kunders behov og forventninger til kvalitet og datasikkerhed
- Leverer høj kvalitet i produkter og ydelser og fokuserer på GDPR lovgivning og datasikkerhed
- Løbende bliver kvalitetskontrolleret og certificeret på ISO certificeringerne og revisorkontrolleret på ISAE 3000
- Har en risiko- og mulighedsbaseret tankegang

”Vi har altid ønsket, at den bedste kvalitet på produkter og services skulle være vores profil. Det kommer ikke til at ændre sig, når vi nu har fået ISO-certifikaterne. Det betyder blot, at vi nu kan dokumentere, at vi lever op til visse standarder. I virkeligheden lever vi op til mange flere end de standarder, der er en del af certificeringerne,” tilføjer Anders Ertmann.

Politik for dataetik

InterMail har udarbejdet en politik for dataetik, jf. årsregnskabsloven § 99d, og den findes på InterMails hjemmeside*.

Dataetik handler om de etiske overvejelser, vi som virksomhed skal tage højde for, når vi anvender data og nye teknologier i InterMail. Dataetik går ud over overholdelse af databeskyttelseslove som vi tager højde for i vores ISAE 3000 revisorerklæring

ISO 9001 og bæredygtighed

Livscyklusstudier viser, at ca. 80 % af grafiske produkters miljøaftryk forårsages af den energi, der er forbundet med papirfremstilling og produktionen. Styring af materiale- og energieffektivitet foregår optimalt gennem etablering af sikker kommunikation og processtyring imellem de enkelte produktionsfaser, fra salg over produktionsledelse, fremstilling og produktion til distribution og levering. Dette forebygger fejlproduktioner gennem spildstyringstiltag i alle processer, som opgaven gennemløber.

Integration af miljøstyring i ISO 9001

Miljøforhold styres, revurderes og gennemgår kontinuerlige løbende forbedringer og optimeringer igennem ledelsessystemets procedurer, produktionsinstruktioner og et kontinuerligt fokus på mål og handlingsplaner til at reducere fejl og spild samt indarbejdelse af de løbende forbedringsforslag som medarbejdere fra alle led i InterMail's organisation fremlægger og får implementeret.

For yderligere at optimere og minimere miljøpåvirkningen ved vores produktion, indgik InterMail i september 2020 en aftale med selskabets el leverandør om levering af klimavenlig elektricitet, så alt InterMail's elektricitetsforbrug derefter blev CO2 neutral.

InterMail har opbygget og implementeret et ISO 9001 ledelsessystem, hvor de miljøforhold, som et tilsvarende ISO 14001 miljøledelsessystem vil sikre, er integreret i ISO 9001 systemet.

InterMails kunder oplever et højt sikkerhedsniveau

ISO 27001 er en standard til styring af informationssikkerhed. Certificeringen betyder, at InterMail nu kan dokumentere et stabilt højt data- og informationssikkerhedsniveau, hvad enten data forefindes som fysiske, digitale eller talte informationer. Sikkerheden er dermed en integreret del af alt, hvad der sker hos InterMail, og er en garanti for, at InterMail overholder kravene til etablering, vedligeholdelse og løbende forbedringer af ledelsessystemet for informationssikkerhed:

”Det er en topprioritet hos os at beskytte vores data, systemer og ydelser. Vi tænker sikkerhed ind i alt, hvad vi foretager os – lige fra drift og udvikling til måden, hvorpå vi varetager salg og marketing på. Vi har i ledelsen analyseret og taget stilling til sikkerhedsrisici, indført effektiv informationssikkerhedsstyring og dokumenteret processer, der gør os til en sikker leverandør og databehandler,” fortæller Nicolas Olivares, CFO, InterMail.

*) <https://intermail.com/wp-content/uploads/2023/11/INTERMAIL-Politik-for-dataetik.pdf>

Finansiell udvikling i 2022/23

InterMail opnåede en omsætning på 122,4 mio. kr. i 2022/23 samt et resultat før skat på 0,1 mio. kr. De økonomiske resultater i 2022/23 har levet op til de seneste udmeldte forventninger.

Opfølgning på forventninger til 2022/23

Mio. kr.	Årsrapport 2021/22 9. nov. 2022	Selskabsmeddelelse 19. maj 2023	Realiseret
Omsætning	125-135	122-128	122,4
EBITDA	22-28	18-22	18,4
EBT	5-10	0-4	0,1

Omsætningen i 2022/23 blev på 122,4 mio. kr. mod 121,8 mio. kr. året før, svarende til en stigning på 1%. Korrigeret for faldet af den svenske krone på 2,7 mio. kr., er der tale om en stigning i aktivitetsniveauet på 3%. Dette skyldes primært nye kunder fra opkøbene i Head of Search, Behavior og Modifinder.

EBITDA blev på 18,4 mio. kr. i 2022/23 mod 26,2 mio. kr. i 2021/22. InterMail er fortsat i gang med en omstillingsproces fra en produktions- til en rådgivningsvirksomhed, hvorfor faldet primært skyldes investeringer i medarbejdere med digitalt fokus.

Resultat af primær drift (EBIT) blev på 4,3 mio. kr. mod på 11,9 mio. kr. i 2021/22, hvilket skyldes den lavere driftsindtjening (EBITDA).

Valutakurseksponering

InterMail afdækker ikke sin valutakurseksponering i svenske kroner, men bruger så vidt muligt det overskydende svenske cash flow til afdrag og rentebetaling på lån i svenske kroner.

Resultatopgørelse

Omsætning

Omsætningen i 2022/23 blev på 122,4 mio. kr. mod 121,8 mio. kr. året før, svarende til en stigning på 1%. Korrigeret for faldet af den svenske krone på 2,7 mio. kr., er der tale om en stigning i aktivitetsniveauet på 3%.

Omkostninger

Produktionsomkostningerne udgjorde 79,7 mio. kr. i 2022/23 mod 74,5 mio. kr. i 2021/22, hvilket er højere end sidste år, og skyldes primært overtagelser af digitale udviklingsorienteret medarbejdere fra Head of Search, Behavior og Modifinder. Bruttoresultatet er faldet fra 47,3 mio. kr. i 2021/22 til 42,8 mio. kr. i 2022/23 og skyldes de nævnte investeringer.

Ultimo 2022/23 var der 78 fuldtidsansatte medarbejdere, hvilket er en reduktion på 5 medarbejdere i forhold til udgangen af 2021/22, og skyldes besparelser, effektiviseringer samt udskiftning af kompetencer.

Bruttofortjenesten har for 2022/23 været 35%, hvilket er lidt lavere end 2021/22 (39%), og skyldes primært investeringer i digitale udviklingsorienteret medarbejdere

Salgs- og distributionsomkostninger er steget fra 29,1 mio. kr. i 2021/22 til 32,0 mio. kr. i 2022/23. Stigningen skyldes primært digitale salgsmedarbejdere samt projektledere integreret fra Head of Search, Behavior og Modifinder.

Administrationsomkostninger udgjorde 6,4 mio. kr. i 2022/23 i forhold til 6,3 mio. kr. i 2021/22.

Resultat af primær drift før afskrivninger (EBITDA)

EBITDA blev på 18,4 mio. kr. i 2022/23 mod 26,2 mio. kr. i 2021/22. Faldet skyldes investeringer i digitale udviklingsorienteret medarbejdere overtaget fra opkøb.

Årets afskrivninger udgjorde 14,1 mio. kr., hvilket er et mindre fald i forhold til 2021/22, hvor afskrivningerne udgjorde 14,3 mio. kr.

Resultat af primær drift (EBIT)

Resultat af primær drift (EBIT) blev på 4,3 mio. kr. mod på 11,9 mio. kr. i 2021/22, hvilket skyldes den lavere driftsindtjening (EBITDA)

De finansielle nettoudgifter udgjorde 4,2 mio. kr. i 2022/23 mod 3,0 mio. kr. i 2021/22, hvilket skyldes en væsentlig øgning i selskabets renteudgifter til selskabets bank som følge af øget renteniveau.

Resultat før skat

Resultat før skat blev på 0,1 mio. kr. i 2022/23 mod 8,9 mio. kr. i 2021/22. Det lavere resultat skyldes det lavere EBIT samt højere finansielle udgifter.

Skat

Skat af årets resultat udgjorde en skatteomkostning på 0,1 mio. kr. i 2022/23 mod en skatteomkostning på 2,1 mio. kr. i 2021/22, og skyldes regulering i udskudt skat. Skatteomkostningen er ikke likviditetspåvirkende pga. skattemæssigt underskud fra tidligere år.

Årets resultat

Koncernresultatet i 2022/23 blev 0,1 mio. kr. mod 6,9 mio. kr. i 2021/22.

Balancen

Den samlede balancesum udgjorde 134,4 mio. kr. ultimo 2022/23, svarende til et fald på 4% eller 5,9 mio. kr. i forhold til 30. september 2022.

Immaterielle aktiver

Goodwill er i balancen opført til 49,6 mio. kr. og vedrører InterMails investering i InterMail Danmark A/S og InterMail Sverige AB. Impairmenttest af goodwill ultimo 2022/23 har ikke givet anledning til en nedskrivning.

Øvrige immaterielle anlægsaktiver samt software udgør 4,1 mio. kr. i 2022/23 mod 4,2 mio. kr. i 2021/22 og vedrører investering i selskabets it-systemer, opkøb af Head of Search og Modifinder. Der er foretaget almindelige afskrivninger i regnskabsåret, ligesom der er foretaget en vurdering af aktiverne, som ikke har givet anledning til nedskrivning.

Likviditet

Koncernens likvider udgjorde 1,5 mio. kr. ved udgangen af regnskabsåret 2022/23 sammenlignet med 2,5 mio. kr. i 2021/22.

Egenkapital

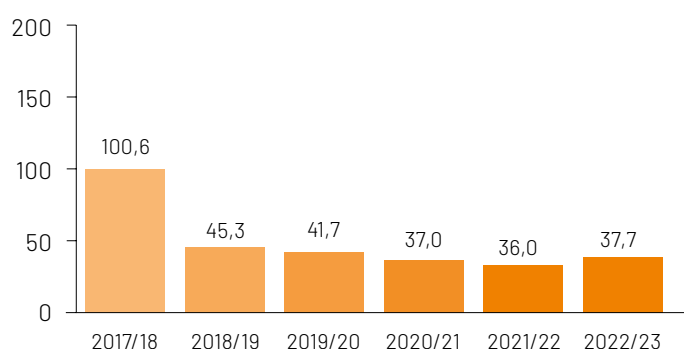
Egenkapitalen pr. 30. september 2023 udgjorde 24,8 mio. kr. mod 25,3 mio. kr. i 2021/22. Koncernens soliditet er tilsvarende opgjort til 18,4% ultimo 2022/23 mod 18,0% i 2021/22.

Gæld

Den samlede rentebærende gæld udgjorde ultimo regnskabsåret 81,1 mio. kr. mod 88,5 mio. kr. året før og skyldes afvikling af bankgæld og nedbringelse af leasingforpligtelser. De langfristede rentebærende gældsforpligtelser er faldet fra 75,4 mio. kr. i 2021/22 til 63,9 mio. kr. i 2022/23, som følge af afvikling af bankgæld samt leasingforpligtelser.

Ved udgangen af 2022/23 var InterMails finansielle beredskab, defineret som likvide midler samt ikke-udnyttede trækingsretigheder på 4,4 mio. kr. mod 11,6 mio. kr. ved udgangen af 2021/22. Nettolikviditeten er faldet ved udgangen af 2022/23 i forhold til året før, hvilket skyldes afdrag på bankgæld, tilbagebetaling af COVID-19 hjælpepakker samt køb af Modfinder.

Udvikling i udnyttet trækingsretter af bank- og aktionærgæld (i mio. kr.)



Kapitalstruktur

InterMail har i juli 2023 opnået enighed med sin bankforbindelse om forlængelse af kreditfaciliteterne med årlig genforhandling. Kreditfaciliteterne er på markedsmæssige vilkår med månedlige afdrag på 0,25 mio. kr. Læs mere om finansielle risici i note 20.

Det er bestyrelsens og direktionens vurdering, at kapital- og likviditetsberedskabet på baggrund af ovenstående vil være tilstrækkeligt for moderselskabet og koncernen i 2023/24.

Pengestrømsopgørelse

Årets pengestrøm fra drift udgjorde 11,6 mio. kr. mod 21,5 mio. kr. i 2021/22. Faldet skyldes det lavere resultat i forhold til året før.

Pengestrømmen fra investeringer udgjorde -3,5 mio. kr. mod -2,2 mio. kr. året før. Ændringen skyldes at der er lavet flere investeringer i 2022/23 i forhold til året før.

Pengestrømmen fra finansiering udgjorde -9,2 mio. kr. mod -19,4 mio. kr. året før. Stigningen skyldes højere træk på kreditfaciliteten med selskabets bank, som følge af tilbagebetaling af COVID-19 hjælpepakker samt opkøb.

Årets nettoforskydning i likvide midler blev på -1,1 mio. kr. som er lavere end 2022/23 hvor den var 0,0 mio. kr., og skyldes de nævnte ændringer.

Begivenheder efter balancedagen

Der er ikke indtruffet begivenheder efter regnskabsårets udløb, der væsentligt påvirker selskabets aktiver, passiver og finansielle stilling.



Risikoforhold

Monitorering af risici og risikostyring spiller en central rolle i InterMail, hvor bestyrelsen, direktionen og koncernledelsen bestræber sig på, at virksomhedens risici er tilfredsstillende belyst. Der er fastlagte og beskrevne politikker og procedurer, som skal sikre en effektiv styring af identificerede risici.

InterMails forretning indebærer kommercielle og finansielle risici, som også er påvirket af forandringer i omverdens herunder krige i verden, inflation, renteniveauer etc. og kan have en negativ effekt på virksomhedens fremtidige aktiviteter og resultater. InterMail arbejder løbende med at identificere og kvantificere disse risici, og hvor der er mulighed for det, søger InterMail at imødegå og begrænse risici. InterMails bestyrelse, direktion og koncernledelse gennemgår løbende de forretningsmæssige risici og udarbejder contingency planer, som kan mitigere identificerede risici.

Bestyrelsen har det overordnede ansvar for koncernens risikostyring og interne kontroller, herunder overholdelse af relevant lovgivning og anden regulering. Bestyrelsen overvåger den samlede strategiske risikoeksponering og de enkelte risikofaktorer, som er forbundet med InterMails aktiviteter. Bestyrelsen vedtager retningslinjer for de centrale risikoområder, følger udviklingen og sikrer tilstedeværelsen af planer for styringen af de enkelte risikofaktorer, herunder kommercielle og finansielle risici.

InterMails økonomi, compliance og regnskabsfunktion, som er underlagt virksomhedens CFO, har ansvaret for at fremme og følge op på risikobegrænsende aktiviteter for de væsentligste risici i overensstemmelse med bestyrelsens og direktionens beslutninger.

Nedenfor er de væsentligste identificerede risici beskrevet. Der er ikke tale om en prioriteret rækkefølge.

Kommercielle risici

Markedsforhold

Den generelle udvikling i omverdenen, herunder krigene i verden samt afledte effekter heraf har en væsentlig indflydelse på udviklingen i InterMails omsætning og resultat, og en konjunkturedgang kan påvirke efterspørgslen efter virksomhedens produkter og serviceydelser i en negativ retning.

InterMail søger blandt andet at imødegå de generelle konjunkturrisici ved løbende at udvikle virksomhedens løsninger og services, således så markedspositionen forbedres. Dette bidrager til at skabe besparelser og effektivisere kundens egne processer og dermed tilføre kunden reel værdi, hvilket gør InterMail mindre

sårbar i forhold til konjunkturændringer.

InterMails markedsandel er fortsat beskeden, hvorfor der er gode muligheder for at skabe lønsom vækst selv under de nuværende markedsforhold.

Som led i at mindske selskabets eksponering inden for papirbaseret kommunikation har InterMail investeret i en række virksomheder indenfor digital kommunikation i både Danmark og Sverige, således at, InterMail er langt bedre rustet til forandringer i kundernes adfærd inden for forskellige former for kommunikation.

InterMails værdikæde understøtter vores kunders behov - fra leadgenerering til salg og kundeloyalitet.

InterMails omsætning og indtjening er afhængig af priserne på råvarer, el, storage samt andre produktionsmaterialer.

Koncernen er eksponeret for valutaudsving som følge af, at de enkelte koncernvirksomheder foretager købs- og salgstransaktioner og har tilgodehavender og gæld i deres egen funktionelle valuta.

Koncernen er primært eksponeret overfor udsving i SEK. Koncernens valutarisici afdækkes primært ved, at indtægter og udgifter afholdes i samme valuta, herunder ved, at cash flow fra det svenske koncernselskab anvendes til betaling af ydelser på lån i SEK.

Kundeforhold

InterMail samarbejder med en lang række kunder i Norden, som arbejder inden for mange forskellige brancher. De 20 største kunder udgør 39% af omsætningen, og den største enkeltkunde udgør 4% af omsætningen. Bortfald af omsætningen med en eller flere af de største kunder vil kunne få væsentlig betydning for selskabets samlede indtjening. Selskabet har ikke en væsentlig eksponering inden for specifikke brancher.

Der er indgået rammeaftaler med en række kunder. Disse aftaler fastlægger de overordnede vilkår for samarbejdet.



Produktion og kvalitet

Der er risiko for driftsforstyrrelser eller driftsafbrydelser i InterMails digitale eller fysiske produktion, hvilket vil kunne påvirke virksomhedens leveringsevne. En række tiltag, herunder brandsikring og opbygning af lagre af en vis minimumsstørrelse, er med til at begrænse denne risiko.

InterMails produktioner er placeret i Danmark og Sverige, og der arbejdes løbende med at forbedre produktionsteknologi og processer, så InterMail kan fastholde og forbedre kvaliteten af produkter og services til sine kunder.

I januar 2023 blev InterMail re-certificeret af ISO 9001 og ISO 27001. ISO 9001 sikrer kunderne, at InterMail's organisation leverer en ensartet og høj kvalitet og ISO 27001 sikrer, at der er en høj datasikkerhed.

I maj 2023 fik InterMail en ISAE 3000 revisorerklæring. ISAE 3000 er en GDPR erklæring, som gennemgår de procedurer og kontroller som InterMail har implementeret for at overholde databeskyttelsesforordningen samt de krav, der er angivet i databehandlaftalerne.

Leverandører

InterMail søger at vælge gode og stabile leverandører med de rette kompetencer, idet selskabet er afhængigt af, at leverancerne har den fornødne kvalitet og leveres til tiden. Selskabet søger at sikre fleksibilitet og sikkerhed ved at opretholde et passende lager af væsentlige produkter samt ved at sikre mulighed for, at andre leverandører kan træde til i forbindelse med et eventuelt leveringsstop eller udskydelse af leverancer.

Forsikringsforhold

Det er InterMails forsikringspolitik at afdække væsentlige risici, hvor det er muligt, samt løbende evaluere nye risici og potentielle afdækningsmuligheder.

Forsikringsforhold og de forsikringsmæssige risici vurderes årligt i samarbejde med en international forsikringsrådgiver. Bestyrelsen gennemgår én gang om året forsikringspolitikken, og denne tilpasses efter behov.

De væsentligste risici, der kan forsikres, knytter sig til risikoen for brand og anden tingskade på InterMails produktionsanlæg. De enkelte produktionsanlæg er dækket af en omfattende all-risk forsikring, der blandt andet omfatter brandskade og driftstab. Virksomhedens forsikringer dækker også ansvar i bred forstand, herunder erhvervs- og produktansvar. Ligeledes har InterMail tegnet en cyber forsikring.

It-systemer

Implementering af it-systemer indebærer risici, blandt andet som følge af eventuel negativ påvirkning af den løbende drift og ikke-planlagte ekstraomkostninger. InterMail søger at reducere disse risici løbende via planlægning. InterMail har et koncern it-system og vil fortsætte med at udnytte it-systemets potentiale samt undersøge markedet for andre it-systemer, der kan bidrage til at forbedre procedurer og processer.

Selskabet arbejder løbende med at forbedre datasikkerheden, it-infrastrukturen og backup-løsninger for hele koncernen, hvilket omfatter både kundedata og selskabets egne data. It-sikkerhed er et centralt element i betjeningen af InterMails kunder, hvorfor der er implementeret sikkerhed i flere lag, og der anvendes førende it-løsninger og højt kvalificerede partnere. Selskabet har indgået aftale med en leverandør om 24/7 overvågning af virksomhedens it-systemer, for at sikre en lynhurtig respons, i tilfælde af it-hændelser. Ligeledes har selskabet i 2022 valgt at investere i et bedre system til awareness-træning af sine medarbejdere, så de løbende får ny information om informationsikkerhed og GDPR.

Over en årrække har selskabet forbedret sine it-sikkerhedssystemer, hvilket betyder, at it-revisionen ikke har fundet væsentlige områder, som skal forbedres.

InterMail blev i januar 2023 ISO 27001 re-certificeret. ISO 27001 kræver, at man implementerer mange organisatoriske og tekniske sikkerhedstiltag i hele organisationen, og InterMail kan på den måde sikre sine kunder at fortrolige dokumenter og persondata bliver behandlet sikkert.

Miljøforhold

InterMail søger at vurdere og begrænse de miljømæssige påvirkninger og tilstræber både direkte og indirekte at bidrage til et bæredygtigt miljø. Den direkte miljøpåvirkning fra InterMail er

begrænset, da selskabets aktiviteter alene omfatter konvoluttryk, kuvertering, pakning og serviceydelser.

Selskabet er ikke involveret i miljøsager. InterMail har alle nødvendige miljøgodkendelser, og er ikke omfattet af lov om aflægelse af "grønne regnskaber".

Medarbejdere

Vanskeligheder med at tiltrække og fastholde kvalificerede medarbejdere på alle niveauer i virksomheden kan være en barriere for vækst og effektiv drift. InterMail søger aktivt at imødegå sådanne problemer ved at tilbyde et udfordrende jobindhold, en markedskonform grundløn og incitamentsordninger til belønning af en særlig indsats.

Finansielle risici

InterMail har centraliseret styringen af finansielle risici i koncernens regnskabsfunktion i Danmark, der samtidig fungerer som servicecenter for koncernens dattervirksomheder. InterMail anvender ikke finansielle instrumenter, der kan henføres til afdækning af de finansielle risici. Generelt vælges den mindst komplicerede risikoafdækningsmetode. Koncernen foretager ikke spekulative dispositioner.

InterMail har i juli 2023 opnået enighed med sin bankforbindelse om forlængelse af kreditfaciliteterne med årlig genforhandling. Kreditfaciliteterne er på markeds-mæssige vilkår med månedlige afdrag på 0,25 mio. kr. Læs mere om finansielle risici i note 20.

Kontrol- og risikostyringsaktiviteter i forbindelse med regnskabsaflæggelsen

Risikostyringen i relation til regnskabsaflæggelsen er udformet for at begrænse risikoen for væsentlige fejl og mangler, og kan alene skabe rimelig, men ikke absolut sikkerhed for, at væsentlige fejl og uretmæssig brug af aktiver, tab og/eller væsentlige fejl og mangler i forbindelse med regnskabsaflæggelsen undgås.

Koncernens selskaber rapporterer hver måned finansielle data samt kommentarer vedrørende den økonomiske og forretningsmæssige udvikling til den centrale regnskabsfunktion. Herfra foretages der en konsolidering af koncernens regnskab og rapportering til koncernledelsen samt direktionen. I samme forbindelse bliver der også gennemført controlling af rapporterede regnskabsinformationer for alle selskaber i koncernen.

Governance strukturen for de finansielle rutiner, herunder præcisering af ansvarsområder for de enkelte ledelseslag samt den finansielle organisation, er reguleret ved hjælp af nedskrevne forretningsgange, der tilsikrer en ensartet og struktureret styring af hele koncernen. De vedtagne politikker, manualer og procedurer er tilgængelige på koncernens intranet, og overholdelsen heraf indskræpes løbende, ligesom bestyrelsen foretager

en løbende overvågning og kontrol. Bestyrelsen og selskabets ledelse foretager løbende gennemgang af politikker, manualer og procedurer.

Den forretningsmæssige og økonomiske udvikling samt risici drøftes på koncernledelsesmøder ugentligt. Beslutninger med henblik på reduktion og/eller eliminering af risici baseres på en vurdering af væsentlighed og cost/benefit-analyser. Der er interne krav til forsvarlig sikring af aktiver, løbende finansielle afstemninger og regnskabsmæssig gennemgang af månedsregnskaber. Hver måned fremsendes månedsregnskaberne til bestyrelsen, og der foretages en gennemgang af månedsregnskaberne på bestyrelsesmøder.

Bestyrelsen og direktionen vurderer løbende væsentlige risici og interne kontroller i forbindelse med koncernens aktiviteter og deres eventuelle indflydelse på regnskabsaflæggelsesprocessen.

Bestyrelsen foretager mindst én årlig vurdering af koncernens organisationsstruktur og bemanning på væsentlige områder, herunder områder i forbindelse med regnskabsaflæggelsesprocessen, inklusive it og skat.

Den generalforsamlingsvalgte revision rapporterer eventuelle væsentlige svagheder i koncernens interne kontrolsystemer i forbindelse med regnskabsaflæggelsesprocessen i revisionsprotokollen til bestyrelsen. Mindre væsentlige forhold og forslag til forbedringer rapporteres i management letters til direktionen.

Revisionen deltager minimum to gange årligt på selskabets bestyrelsesmøder og modtager både månedsregnskaber og bestyrelsesmateriale. Bestyrelsen overvåger, at direktionen reagerer effektivt på eventuelle svagheder og/eller mangler, og at aftalte tiltag i relation til styrkelse af risikostyring og interne kontroller implementeres som planlagt. Det er direktionens opgave at følge op på implementeringen af konstaterede svagheder i datterselskaber og på forhold, der er omtalt i management letters m.v.



Bæredygtighed og samfundsansvar

InterMail tilstræber og arbejder aktivt på, at bidrage positivt til samfundets bæredygtige udvikling gennem koncernens forretningsaktiviteter og egne aktiviteter. Det betyder også, at der arbejdes fokuseret på at minimere negative afledte effekter af aktiviteterne. InterMail vil arbejde ud fra et princip om at "alle fremskridt tæller", hvorfor bevægelsen imod et bedre og højere bæredygtighedsniveau løbende vil være i fokus.

InterMails arbejde med bæredygtighed og samfundsansvar tager udgangspunkt i, at virksomheden i alle led drives på et velovervejede og ansvarligt grundlag. Det er vigtigt, at både kunder, medarbejdere, aktionærer og samarbejdspartnere ser InterMail som en virksomhed, der tager arbejdet med samfundsansvar seriøst.

På den baggrund udvidede InterMail allerede i regnskabsåret 2021/22 sit arbejde med samfundsansvar til også at inkludere ESG rapportering. ESG-rapporteringen bliver opgjøret og udregnet efter Erhvervsstyrelsens vejledning om ESG-taksonomi og Nasdaq ESG Reporting Guide 2.0. InterMail var således den første virksomhed indenfor sit forretningsområde, som udarbejdede ESG rapportering. I regnskabsåret 2022/23 udsender InterMail sin 2. ESG-rapportering, og den er i sin helhed fremvist på siderne 88-94.

I forbindelse med ESG-rapporteringen har InterMail også aktivt og på et veloplyst grundlag defineret arbejdet med FN's verdensmål, herunder sat konkrete mål for, hvordan InterMail over de kommende år nedbringer sine negative klimaeffekter.

Hos InterMail har vi i vores ESG-nøgletal opgørelse arbejdet aktivt med 10 ud af de 17 verdensmål (3, 5, 6, 7, 8, 9, 10, 12, 13 og 16). Det er InterMails fokus i det kommende år, at udvælge 4-5 ver-

densmål og de tilhørende delmål, hvor vi vil opsætte eksplicite og kvantificerbare målsætninger, og hvor vi vurderer at InterMail kan gøre en værdifuld forskel med større effekt.

Baggrunden for, at InterMail inkluderer ESG rapporteringen i årsrapporten er, at det skal medvirke til at give effektivt overblik og indblik i den bæredygtige værdiskabelse, som InterMail skaber. I en god kombination med det forretningsmæssige perspektiv, er InterMails arbejde med miljø- social- og samfundsansvar et væsentligt led i fastholdelsen af gode relationer til selskabets vigtigste interessenter. Vi anser ikke bæredygtighed for at være et mål med en slutdato - men som en kontinuerlig proces, hvor vi samarbejder med kunder og leverandører for at kunne bevæge os i den rigtige retning.

InterMail arbejder med en bred definition af ansvarlighed, der omfatter hvad InterMail gør, men også hvad InterMail selv har en effekt på, og kan påvirke gennem sine forretningsaktiviteter. Gennem en ansvarlig digital og fysisk produktion samt service i alle led, arbejder InterMail for at fremme bæredygtighed, som udtrykt i FNs 17 verdensmål for bæredygtig udvikling.

InterMails politik for bæredygtighed og samfundsansvar fastsætter de overordnede rammer, normer og retningslinjer for hvordan vi arbejder med bæredygtighed og samfundsansvar i alle dele af koncernens egne såvel som forretningsvendte aktiviteter. Principperne i politikken gør sig gældende på tværs af medarbejdere, funktioner og enheder.

En komplet gennemgang af InterMails politikker og målsætninger findes på vores hjemmeside www.intermail.com/inter-mails-politikker/.



Selskabsledelse

InterMail lægger vægt på at drive virksomhed og indrette sine ledelsessystemer i overensstemmelse med god selskabsledelse, da vi er overbeviste om, at det er en forudsætning for langsigtet værdiskabelse samt etablering af troværdighed i forhold til kunder, medarbejdere, aktionærer og øvrige interessenter.

Anbefalingerne vedrørende god selskabsledelse, gældende love og regulering på området, best practice og interne regler sætter rammen for InterMails selskabsledelse. InterMail følger med visse undtagelser anbefalingerne fra Komiteen for god Selskabsledelse.

På InterMails hjemmeside* findes den lovpligtige redegørelse for god selskabsledelse, jf. årsregnskabsloven § 107b. Redegørelsen dækker perioden 1. oktober 2022 - 30. september 2023 og udgør en del af ledelsesberetningen.

Samspil med aktionærer og andre interessenter

InterMails ledelse søger at sikre en god kommunikation og dialog med aktionærer og øvrige interessenter. Selskabet tilstræber en høj grad af åbenhed og effektiv formidling af information.

Dialogen med og informationen til aktionærer og interessenter finder sted ved udsendelse af årsrapporter og delårsrapporter samt øvrige meddelelser fra selskabet og på møder med investorer, analytikere og pressen.

Generalforsamlingen er InterMails øverste besluttede myndighed, og bestyrelsen lægger vægt på, at aktionærerne får en grundig orientering om de forhold, der træffes beslutning om på generalforsamlingen. Indkaldelse til generalforsamling offentliggøres og udsendes til de navnenoterede aktionærer, mindst 21 dage forud for afholdelsen. Alle aktionærer har efter vedtægterne ret til at deltage i og stemme på generalforsamlingen. Aktionærer har desuden mulighed for at give fuldmagt til bestyrelsen eller andre til hvert punkt på dagsordenen. Generalforsamlingen giver aktionærerne mulighed for at stille spørgsmål til bestyrelse og direktion, ligesom aktionærerne kan stille forslag, der ønskes behandlet på generalforsamlingen.

Vedtægterne indeholder ingen særlige regler vedrørende ændringer af selskabets vedtægter. Det er således udelukkende selskabslovens bestemmelser, der er gældende på dette område.

Bestyrelsens arbejde

Bestyrelsen er ansvarlig for InterMails overordnede ledelse og behandler alle forhold vedrørende InterMails overordnede udvikling, herunder mål og strategier, organisation, budgetter, risikoforhold, forslag om fusion, køb og salg af virksomheder samt større udviklings- og investeringsprojekter.

De generelle retningslinjer for bestyrelsens arbejde er fastlagt i en forretningsorden samt et årshjul, som mindst én gang årligt gennemgås og tilpasses efter behov. Forretningsordenen indeholder blandt andet procedurer for direktionens rapportering, bestyrelsens arbejdsform samt en beskrivelse af bestyrelsesformandens opgaver og ansvarsområder.

Bestyrelsen i InterMail har på grund af selskabets størrelse besluttet kollektivt at påtage sig revisionsudvalgets opgaver og har ligeledes valgt ikke at nedsætte selvstændige nominerings- og vederlagsudvalg.

Bestyrelsen har i regnskabsåret 2022/23 afholdt 11 bestyrelsesmøder, herunder telefonbestyrelsesmøder. Derudover er der afholdt et strategimøde og desuden har formandskabet løbende holdt møder med selskabets direktion. Direktionen deltager i alle bestyrelsens møder for at sikre en direkte dialog, så bestyrelsen er så velinformeret som muligt om selskabets drift.

Der gennemføres løbende en selvevaluering med henblik på at forbedre bestyrelsens og direktionens arbejde og dermed styrke grundlaget for virksomhedens videre udvikling. Evalueringen omfatter blandt andet en vurdering af bestyrelsens og direktionens indsats, samarbejde og kompetencer samt kvaliteten af rapporteringen fra direktionen til bestyrelsen. Den seneste formelle evaluering fandt sted i oktober og november 2023. Evalueringsprocessen forestås af formanden for bestyrelsen.

*) <https://intermail.com/wp-content/uploads/2023/11/InterMail-Anbefalinger-for-god-Selskabsledelse.pdf>

Bestyrelsens sammensætning

Ved sammensætningen af bestyrelsen lægges der vægt på, at medlemmerne besidder de kompetencer, der er nødvendige for opgavernes løsning. Bestyrelsen vurderer årligt sin sammensætning, herunder at bestyrelsens kompetencer og mangfoldighed samlet set matcher selskabets aktiviteter.

Kandidater til bestyrelsen indstilles til valg på generalforsamlingen med bestyrelsens skriftlige begrundelse og en beskrivelse af rekrutteringskriterierne.

InterMails bestyrelse består p.t. af tre medlemmer, der alle er generalforsamlingsvalgte. Alle bestyrelsesmedlemmer betragtes som uafhængige jf. anbefalingerne om god selskabsledelse fra Komiteen for god Selskabsledelse.

Direktionen

Direktionen ansættes af bestyrelsen. Direktionen er ansvarlig for den daglige drift af selskabet, herunder selskabets aktivitets- og driftsmæssige udvikling og resultater, samt for at implementere selskabets forretningsstrategi. Direktionen består af den administrerende direktør.

Bestyrelsens delegering af ansvar til direktionen er fastsat i bestyrelsens forretningsorden.

Vederlag til bestyrelse og direktion

Det samlede honorar til bestyrelsen udgjorde 550.000 kr. i 2022/23 (375.000 kr. i 2021/22). Heraf modtog bestyrelsesformanden et honorar på 250.000 kr. (175.000 kr. i 2021/22), mens næstformanden samt det øvrige medlem af bestyrelsen modtog 150.000 kr. (100.000 kr. i 2021/22). Bestyrelsen er ikke omfattet af bonus- eller optionsordninger.

Aflønningen af direktionen fastlægges af bestyrelsen. I 2022/23 udgjorde vederlaget til direktionen 3,1 mio. kr. (2021/22: 3,6 mio. kr).

Direktionens fratrædelsesvilkår vurderes at være i overensstemmelse med sædvanlig standard for stillinger af denne karakter og medfører ikke særlige forpligtelser for selskabet.

Mangfoldighed

Det er bestyrelsens mål at fremme mangfoldigheden i virksomheden, herunder at opnå en fornuftig repræsentation af begge køn i både bestyrelsen og den øverste lederkreds ud fra et ønske om at styrke virksomhedens alsidighed, samlede kompetencer og skabe bedre beslutningsprocesser.

Det er bestyrelsens mål, at dens medlemmer bedst muligt skal supplere hinanden i forhold til alder, baggrund, nationalitet, køn mv. med henblik på at sikre et kompetent og alsidigt bidrag til bestyrelsesarbejdet i InterMail. Dog vil indstillingen af kandidater altid ske med udgangspunkt i en vurdering af de enkelte kandidaters kompetencer, disses match med behovene i InterMail og bidrag til bestyrelsens samlede effektivitet.

De tre generalforsamlingsvalgte bestyrelsesmedlemmer i InterMail er på nuværende tidspunkt mænd. Bestyrelsen vil fremover tilstræbe at opnå en mere ligelig fordeling af mænd og kvinder i bestyrelsen, og det er målet, at antallet af kvinder inden for en toårig periode skal op på 40% af det nuværende antal generalforsamlingsvalgte medlemmer.

Lederkredsen i InterMail, bestående af direktion og koncernledelsen er på nuværende tidspunkt sammensat af fem mænd og en kvinde. Når der skal rekrutteres nye ledere, lægges der vægt på at identificere kandidater af begge køn. Ved ansættelse i InterMail tilstræbes mangfoldighed i hele organisationen, hvad angår alder, baggrund, kompetencer, etnicitet og køn. Det er målet, at antallet af kvinder i lederkredsen inden for en toårig periode skal op på 40%.

“En mangfoldig koncernledelse med en fornuftig repræsentation af begge køn styrker virksomhedens alsidighed, samlede kompetencer og skaber stærkere synergi og bedre beslutningsprocesser.”

John Dueholm,
Bestyrelsesformand, InterMail A/S

Bestyrelse, direktion og koncernledelse

Bestyrelse

John Dueholm,

Født 1951

Formand for bestyrelsen

Indtrådt i bestyrelsen i 2017 og senest genvalgt i 2022.

CEO for Scandinavian Brake Systems A/S

Formand for bestyrelsen for:

Jetpak AB

Medlem af bestyrelsen for:

DPF Svendborg A/S

Scandinavian Brake Systems A/S

Særlige kompetencer:

Generel ledelse med særligt kendskab til omstruktureringer og kommerciel udvikling.

Jan Olsen,

Født 1957

Næstformand for bestyrelsen

Indtrådt i bestyrelsen i 2011 og senest genvalgt i 2022.

Tidligere CEO i VisitDenmark

Medlem af bestyrelsen for:

Fomas

Særlige kompetencer:

Generel virksomhedsledelse, forretningsudvikling, turnaround management, direct marketing, kommunikation og branding.

Martin Bøge Mikkelsen,

Født 1962

Indtrådt i bestyrelsen i 2017 og senest genvalgt i 2022.

Tidligere koncerndirektør i Tryg

Formand for bestyrelsen for:

InterForce Region Hovedstaden

ETU Forsikring A/S

Flextribe ApS

Gigtforeningen

Alternativ Invest A/S

Alternativ Invest Rådgivning A/S

Medlem af bestyrelsen for:

Alternative Equity Partners A/S

Motosumo ApS

Secure Capital A/S

Secure Spectrum Fondsmæglerselskab A/S

Særlige kompetencer:

Generel ledelse med særligt kendskab til kommerciel udvikling, strategi og digital transformation.

Direktion

Anders Ertmann

CEO

Ansæt i InterMail i 2013 som CFO.
CEO siden august 2017.

Formand for bestyrelsen for:

Din Scanningsjordemoder ApS
SourceIT Solutions ApS

Medlem af bestyrelse for:

Top-Line Møbelproduktion Møldrup A/S

Koncernledelse

Nicolas Olivares

CFO

Ansæt i InterMail i 2015

Malin Ohlsson

Head of Project Managers - Kundekommunikation
Ansæt i InterMail i 1991

Sebastian Thostrup

Director - Kundeloyalitet
Ansæt i InterMail i 2020

Daniel Martensen

Director - Leadgenerering Danmark
Ansæt i InterMail i 2021

Viktor Andersson

Director - Leadgenerering Sverige
Ansæt i InterMail i 2022

Navn	Født	Nationalitet	Indvalgt	Uafhængig	Vederlag 2021/22	Vederlag 2022/23	Antal aktier
John Dueholm, formand	1951	DK	2017	Ja	175.000	250.000	-
Jan Olsen, næstformand	1957	DK	2011	Ja	100.000	150.000	18.065
Martin Bøge Mikkelsen	1962	DK	2017	Ja	100.000	150.000	-
Anders Ertmann	1978	DK	-	Ja	-	-	20.734

Aktionærforhold

InterMail ønsker en åben og kontinuerlig dialog med selskabets aktionærer, potentielle investorer og offentligheden i øvrigt – og ønsker at holde dem løbende orienteret om selskabets udvikling. InterMail lægger derfor vægt på at give rettidig og fyldestgørende information om mål og strategi, forretningsaktiviteter, udviklingen på selskabets markeder samt de økonomiske resultater.

InterMail-aktien

InterMails aktiekapital udgjorde ved udgangen af 2022/23 nominelt 17.987.325 kr. fordelt på 3.597.465 aktier a 5 kr.

InterMails aktie sluttede regnskabsåret i kurs 10,0 mod 14,7 ved regnskabsårets begyndelse, hvilket er et fald på 32%. Til sammenligning faldt SmallCap-indekset på Nasdaq Copenhagen i samme periode med 7%.

Markedsværdien af InterMail var 36,0 mio. kr. pr. 30. september 2023 mod 52,9 mio. kr. pr. 30. september 2022.

Den samlede aktieomsætning i 2022/23 var på 481.248 aktier mod 938.507 i 2021/22.

Stamdata

Noteringssted	Nasdaq Copenhagen
Indeks	OMXC SmallCap
Sektor	Industrial Goods and Services
ISIN-kode	DK0010212224
Kortnavn	EMAIL.CO
Aktiekapital	17.987.325 kr.
Stykstørrelse	5 kr.
Antal aktier	3.597.465
Omsætningspapirer	Ja
Stemmeretsbegrænsning	Ingen

Ejerforhold

Ved udgangen af september 2023 havde InterMail 556 (2022: 575) navnenoterede aktionærer, som ejede i alt 97,4% (2022: 97,0%) af aktiekapitalen i InterMail. De ti største aktionærer ejer tilsammen 81,3% (2022: 80,8%) af aktiekapitalen.

Ifølge Kapitalmarkedsloven, kapitel 7 har følgende anmeldt en aktiebesiddelse på mere end 5% af aktiekapitalen:

	Andel af kapital, %
Ejendomsadministrationen af 1/1 1972 ApS Malmøgade 8, kl., 2100 København Ø	18,5
Pensionskassen for Sygeplejersker og Lægeseekretærer*	15,1
Johannes Madsen-Mygdal Christiansgave 46, 2960 Rungsted	10,7
Ida Madsen-Mygdal Taarbæk Strandvej 52A, 1. th., 2930 Klampenborg	9,0
Maria Madsen-Mygdal Børges Alle 9, 5700 Svendborg	8,9
Pensionskassen for Sundhedsfaglige*	6,5
Pensionskassen for Socialrådgivere, Socialpædagoger og Kontorpersonale*	5,4

*Pensionskassernes Administration A/S (PKA) er et fælles administrationsselskab for tre selvstændige pensionskasser beliggende på Tuborg Boulevard 3, 2900 Hellerup.

Medlemmer af selskabets bestyrelse og direktion ejede 1,1% af aktiekapitalen pr. 30. september 2023 (2022: 1,1%), jf. note nr. 17 i moderselskabets regnskab.

InterMail ejede pr. 30. september 2023 (2022: 0) ikke egne aktier.

Aktiebaserede vederlæggelsesordninger

Der er i 2022/23 ikke etableret nyt incitamentsaflønningsprogram i InterMail koncernen.

Selskabets har i tidligere incitamentsaflønningsprogrammer til-delt i alt 450.000 stk. warrants til selskabets CEO samt udvalgte nøglemedarbejdere i selskabet.

Generalforsamling

Selskabets ordinære generalforsamling afholdes onsdag den 6. december 2023 kl. 17.00 på Stamholmen 70, 2650 Hvidovre.

Bestyrelsesbeslutninger og forslag til generalforsamlingen

Udbytte og resultatdisponering

Bestyrelsen indstiller til generalforsamlingen, at der for regnskabsåret 2022/23 ikke udbetales udbytte. Bestyrelsen indstiller til generalforsamlingen, at årets koncernresultat på 0,1 mio. kr. overføres til næste år.

Investor relations

Det er InterMails ambition at sikre et højt og troværdigt informationsniveau. Selskabet lægger således vægt på at videregive åben og relevant information til selskabets aktionærer og øvrige interessenter og ønsker samtidig at indgå i en aktiv dialog med disse.

Kommunikationen med investorer, analytikere, pressen og øvrige interessenter finder sted via løbende offentliggørelse af meddelelser, investorpræsentationer samt individuelle møder. Information om InterMails resultater og udvikling er tilgængelig på selskabets website.

Aktionærer, analytikere, investorer, børsrådgivningsfirmaer samt andre interesserede, der har spørgsmål vedrørende InterMail, bedes henvende sig til:

Nicolas Olivares, CFO
Telefon: +45 36 86 33 09
e-mail: nicolas.olivares@intermail.com

Selskabsmeddelelser i 2022/23

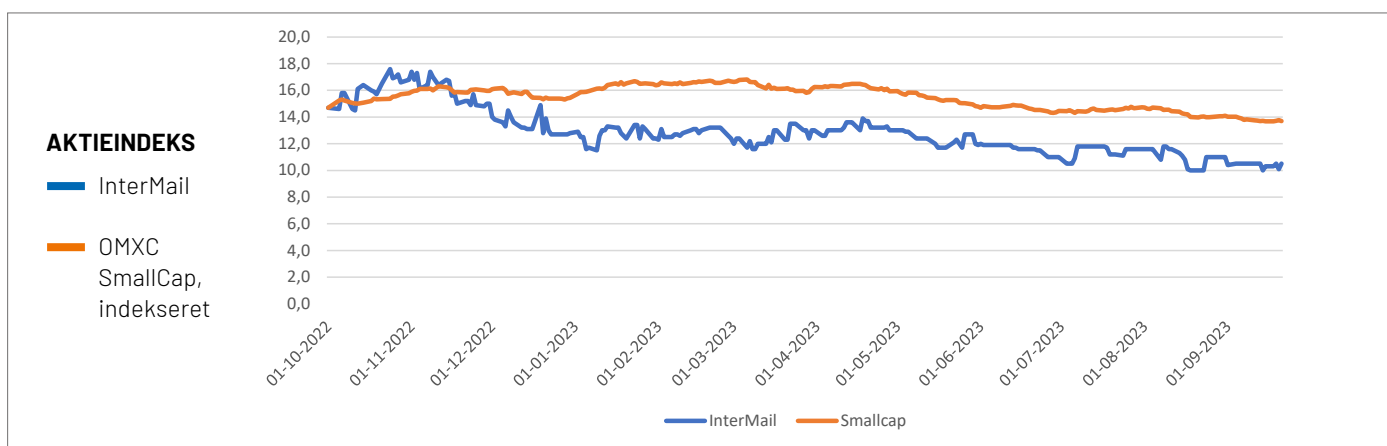
9. november 2022	Årsrapport 2021/22
9. november 2022	Indkaldelse til ordinær generalforsamling den 1. december 2022
1. december 2022	Forløb af ordinær generalforsamling den 1. december 2022
27. april 2023	Delårsrapport 2022/23 for halvåret 1. oktober 2022 til 31. marts 2023
19. maj 2023	Nedjustering af forventninger

Finanskalender for 2023/24

14. november 2023	Årsrapport for regnskabsåret 2022/23
6. december 2023	Ordinær generalforsamling
25. april 2024	Delårsrapport for 2023/24

Ejerbog

InterMails ejerbog føres af:
Computershare A/S
Lottenborgvej 26D, 2800 Kongens Lyngby



Påtegninger

Ledelsens regnskabspåtegning

Bestyrelse og direktion har dags dato behandlet og godkendt årsrapporten for 2022/23 for InterMail A/S.

Årsrapporten er aflagt i overensstemmelse med International Financial Reporting Standards som godkendt af EU og yderligere krav i årsregnskabsloven.

Det er vores opfattelse, at koncernregnskabet og årsregnskabet giver et retvisende billede af koncernens og selskabets aktiver og passiver, finansielle stilling pr. 30. september 2023 samt resultat af koncernens og moderselskabets aktiviteter og pengestrømme for regnskabsåret 1. oktober 2022 - 30. september 2023.

Det er endvidere vores opfattelse, at ledelsesberetningen indeholder en retvisende redegørelse for udviklingen i koncernens og selskabets aktiviteter og økonomiske forhold, årets resultat og af koncernens og selskabets finansielle stilling som helhed og en beskrivelse af de væsentligste risici og usikkerhedsfaktorer, som koncernen står overfor. Vi henviser særligt til note 20 om finansielle risici.

Det er vores opfattelse, at årsrapporten for regnskabsåret 1. oktober 2022 - 30. september 2023 med filnavnet: 5299004IDX620A1XQ066-2023-09-30-da i alle væsentlige henseender er udarbejdet i overensstemmelse med ESEF-forordningen.

Årsrapporten indstilles til generalforsamlingens godkendelse.

Hvidovre, den 14. november 2023

Direktion

Anders Ertmann
CEO

Bestyrelse

John Dueholm
Formand

Jan Olsen
Næstformand

Martin Bøge Mikkelsen

Den uafhængige revisors revisionspåtegning

Til kapitalejerne i InterMail A/S

Konklusion

Vi har revideret koncernregnskabet, siderne 36-65, og årsregnskabet, siderne 67-80, for InterMail A/S for regnskabsåret 1. oktober 2022 – 30. september 2023, der omfatter resultatopgørelse, totalindkomstopgørelse, balance, egenkapitalopgørelse, pengestrømsopgørelse og noter, herunder anvendt regnskabspraksis, for såvel koncernen som selskabet. Koncernregnskabet og årsregnskabet udarbejdes efter International Financial Reporting Standards som godkendt af EU og yderligere krav i årsregnskabsloven.

Det er vores opfattelse, at koncernregnskabet og årsregnskabet giver et retvisende billede af koncernens og selskabets aktiver, passiver og finansielle stilling pr. 30. september 2023 samt af resultatet af koncernens og selskabets aktiviteter og pengestrømme for regnskabsåret 1. oktober 2022 – 30. september 2023 i overensstemmelse med International Financial Reporting Standards som godkendt af EU og yderligere krav i årsregnskabsloven.

Vores konklusion er konsistent med vores revisionsprotokollat til revisionsudvalget og bestyrelsen.

Grundlag for konklusion

Vi har udført vores revision i overensstemmelse med internationale standarder om revision og de yderligere krav, der er gældende i Danmark. Vores ansvar ifølge disse standarder og krav er nærmere beskrevet i revisionspåtegningens afsnit "Revisors ansvar for revisionen af koncernregnskabet og årsregnskabet

(herefter benævnt "regnskaberne"). Vi er uafhængige af koncernen i overensstemmelse med internationale etiske regler for revisorer (IESBA's etiske regler), og de yderligere krav, der er gældende i Danmark, ligesom vi har opfyldt vores øvrige etiske forpligtigelser i henhold til disse regler og krav. Det er vores opfattelse, at det opnåede revisionsbevis er tilstrækkelig og egnet som grundlag for vores konklusion.

Efter vores bedste overbevisning er der ikke udført forbudte ikke-revisionsydelser som omhandlet i artikel 5, stk. 1 i forordning (EU) nr. 537/2014.

Vi blev første gang valgt som revisor for InterMail A/S den 25. januar 1996 for regnskabsåret 1994/95. Vi er blevet genvalgt årligt ved generalforsamlingsbeslutning i en samlet uafbrudt periode på 29 år frem til og med regnskabsåret 2022/23.

Centrale forhold ved revisionen

Centrale forhold ved revisionen er de forhold, der efter vores faglige vurdering var mest betydelige ved vores revision af koncernregnskabet og årsregnskabet for regnskabsåret 1. oktober 2022 – 30. september 2023. Disse forhold blev behandlet som led i vores revision af koncernregnskabet og årsregnskabet som helhed og udformningen af vores konklusion herom. Vi afgiver ikke nogen særskilt konklusion om disse forhold.

Goodwill

Den regnskabsmæssige værdi af goodwill udgør pr. 30. september 2023 49,6 mio.kr. (30. september 2022: 49,6 mio.kr.), og er således væsentlig for regnskabet. Ledelsen foretager årligt værdiforringelsestest af goodwill baseret på fremtidige forventede pengestrømme, jf. reglerne i IAS nr. 36.

Den årlige værdiforringelsestest udfordrer om den regnskabsmæssige værdi for den købte goodwill fortsat er tilstede.

Ved værdiforringelsestesten udøver ledelsen væsentlige skøn, herunder opgørelse af skønnede fremtidige pengestrømme baseret på budgetter for 2023/24 og fremskrivninger for 2024/25-2026/27, fastsættelse af diskonteringsfaktor og vækstfaktoren i terminalperioden.

Vi har vurderet, at værdiforringelsestest af goodwill er et centralt forhold ved revisionen som følge af de væsentlige skøn, ledelsen skal udøve i forbindelse med værdiforringelsestesten.

Den af ledelsen anvendte metode for værdiforringelsestest af goodwill og de væsentlige elementer heri og forudsætninger herfor er beskrevet i regnskabets note 11 side 45.

Vi har opnået en forståelse af ledelsens proces for og kontrol med værdiforringelsestest af goodwill samt sikret os, at de anvendte metoder og principper er uændrede i forhold til året før. Vi har endvidere testet nøjagtighed og fuldstændighed af den model, der er anvendt ved værdiforringelsestesten.

Vi har vurderet værdiforringelsestesten af goodwill ved at indhente og vurdere ledelsens opgørelse af skønnede fremtidige pengestrømme og afstemme disse til de seneste ledelsesgodkendte budgetter og fremskrivninger. Vi har vurderet væsentlige forudsætninger for de fremtidige pengestrømme. Vi har vurderet ledelsens opgørelse af diskonteringsfaktoren. Vi har vurderet rimeligheden af ledelsens skønnede fremtidige pengestrømme, investeringer og indtjening i lyset af, hvordan historiske budgetter er realiseret og den aktuelle indtjening.

Vi har vurderet de af ledelsen udarbejdede følsomhedsanalyser af væsentlige modelvariable herunder diskonteringsfaktor, vækstrater, pengestrømme og indtjeningen.

Udtalelse om ledelsesberetningen

Ledelsen er ansvarlig for ledelsesberetningen, siderne 4-29.

Vores konklusion om koncernregnskabet og årsregnskabet omfatter ikke ledelsesberetningen, og vi udtrykker ingen form for konklusion med sikkerhed om ledelsesberetningen.

I tilknytning til vores revision af koncernregnskabet og årsregnskabet er det vores ansvar at læse ledelsesberetningen og i den forbindelse overveje, om ledelsesberetningen er væsentligt inkonsistent med koncernregnskabet eller årsregnskabet, eller vores viden opnået ved revisionen eller på anden måde synes at indeholde væsentlig fejlinformation.

Vores ansvar er derudover at overveje, om ledelsesberetningen indeholder krævede oplysninger i henhold til årsregnskabsloven.

Baseret på det udførte arbejde er det vores opfattelse, at ledelsesberetningen er i overensstemmelse med koncernregnskabet og årsregnskabet og er udarbejdet i overensstemmelse med årsregnskabslovens krav.

Ledelsens ansvar for koncernregnskaber og regnskaber

Ledelsen har ansvaret for udarbejdelsen af et koncernregnskab og et årsregnskab, der giver et retvisende billede i overensstemmelse med International Financial Reporting Standards som godkendt af EU og yderligere krav i årsregnskabsloven.

Ledelsen har endvidere ansvaret for den interne kontrol, som ledelsen anser for nødvendig for at udarbejde et koncernregnskab og et årsregnskab uden væsentlig fejlinformation, uanset om denne skyldes besvigelser eller fejl.

Ved udarbejdelsen af koncernregnskabet og årsregnskabet er ledelsen ansvarlig for at vurdere koncernens og selskabets evne til at fortsætte driften, at oplyse om forhold vedrørende fortsat drift, hvor dette er relevant, samt at udarbejde koncernregnskabet og årsregnskabet på grundlag af regnskabsprincippet om fortsat drift, medmindre ledelsen enten har til hensigt at likvidere koncernen eller selskabet, indstille driften eller ikke har andet realistisk alternativ end at gøre dette.

Revisoransvar for revisionen af koncernregnskabet og årsregnskabet

Vores mål er at opnå høj grad af sikkerhed for, om koncernregnskabet og årsregnskabet som helhed er uden væsentlig fejlinformation, uanset om denne skyldes besvigelser eller fejl, og at afgive en revisionspåtegning med en konklusion. Høj grad af sikkerhed er et højt niveau af sikkerhed, men er ikke en garanti for, at en revision, der udføres i overensstemmelse med internationale standarder om revision og de yderligere krav, der er gældende i Danmark, altid vil afdække væsentlig fejlinformation, når sådan

findes. Fejlinformationer kan opstå som følge af besvigelser eller fejl og kan betragtes som væsentlige, hvis det med rimelighed kan forventes, at de enkeltvis eller samlet har indflydelse på de økonomiske beslutninger, som regnskabsbrugerne træffer på grundlag af koncernregnskabet og årsregnskabet.

Som led i en revision, der udføres i overensstemmelse med internationale standarder om revision og de yderligere krav, der er gældende i Danmark, foretager vi faglige vurderinger og oprettholder professionel skepsis under revisionen. Herudover:

- Identificerer og vurderer vi risikoen for væsentlig fejlinformation i koncernregnskabet og årsregnskabet, uanset om denne skyldes besvigelser eller fejl, udformer og udfører revisionshandlinger som reaktion på disse risici samt opnår revisionsbevis, der er tilstrækkeligt og egnet til at danne grundlag for vores konklusion. Risikoen for ikke at opdage væsentlig fejlinformation forårsaget af besvigelser er højere end ved væsentlig fejlinformation forårsaget af fejl, idet besvigelser kan omfatte sammensværgelser, dokumentfalsk, bevidste udeladelser, vildledning eller tilsidesættelse af intern kontrol.
- Opnår vi forståelse af den interne kontrol med relevans for revisionen for at kunne udforme revisionshandlinger, der er passende efter omstændighederne, men ikke for at kunne udtrykke en konklusion om effektiviteten af koncernens og selskabets interne kontrol.
- Tager vi stilling til, om den regnskabspraksis, som er anvendt af ledelsen, er passende, samt om de regnskabsmæssige skøn og tilknyttede oplysninger, som ledelsen har udarbejdet, er rimelige.
- Konkluderer vi, om ledelsens udarbejdelse af koncernregnskabet og årsregnskabet på grundlag af regnskabsprincippet om fortsat drift er passende, samt om der på grundlag af det opnåede revisionsbevis er væsentlig usikkerhed forbundet med begivenheder eller forhold, der kan skabe betydelig tvivl om koncernens og selskabets evne til at fortsætte driften. Hvis vi konkluderer, at der er en væsentlig usikkerhed, skal vi i vores revisionspåtegning gøre opmærksom på oplysninger herom i koncernregnskabet og årsregnskabet eller, hvis sådanne oplysninger ikke er tilstrækkelige, modificere vores konklusion. Vores konklusioner er baseret på det revisionsbevis, der er opnået frem til datoen for vores revisionspåtegning. Fremtidige begivenheder eller forhold kan dog medføre, at koncernen og selskabet ikke længere kan fortsætte driften.

- Tager vi stilling til den samlede præsentation, struktur og indhold af koncernregnskabet og årsregnskabet, herunder noteoplysningerne, samt om koncernregnskabet og årsregnskabet afspejler de underliggende transaktioner og begivenheder på en sådan måde, at der gives et retvisende billede heraf.
- Opnår vi tilstrækkeligt og egnet revisionsbevis for de finansielle oplysninger for virksomhederne eller forretningsaktiviteterne i koncernen til brug for at udtrykke en konklusion om koncernregnskabet. Vi er ansvarlige for at lede, føre tilsyn med og udføre koncernrevisionen. Vi er eneansvarlige for vores revisionskonklusion.

Vi kommunikerer med bestyrelsen om blandt andet det planlagte omfang og den tidsmæssige placering af revisionen samt betydelige revisionsmæssige observationer, herunder eventuelle betydelige mangler i intern kontrol, som vi identificerer under revisionen.

Vi afgiver også en udtalelse til bestyrelsen om, at vi har opfyldt relevante etiske krav vedrørende uafhængighed, og oplyser den om alle relationer og andre forhold, der med rimelighed kan tænkes at påvirke vores uafhængighed og, hvor dette er relevant, tilhørende sikkerhedsforanstaltninger.

Med udgangspunkt i de forhold, der er kommunikeret til bestyrelsen, fastslår vi, hvilke forhold der var mest betydelige ved revisionen af koncernregnskabet og årsregnskabet for den aktuelle periode og dermed er centrale forhold ved revisionen. Vi beskriver disse forhold i vores revisionspåtegning, medmindre lov eller øvrig regulering udelukker, at forholdet offentliggøres, eller i de yderst sjældne tilfælde, hvor vi fastslår, at forholdet ikke skal kommunikeres i vores revisionspåtegning, fordi de negative konsekvenser heraf med rimelighed ville kunne forventes at veje tungere end de fordele den offentlige interesse har af sådan kommunikation.

Erklæring om overholdelse af ESEF-forordningen

Som led i revisionen af regnskabet for InterMail A/S har vi udført handlinger med henblik på at udtrykke en konklusion om, hvorvidt årsrapporten for regnskabsåret 1. oktober 2022 - 30. september 2023, med filnavnet: 5299004IDX620A1XQ066-2023-09-30-da er udarbejdet i overensstemmelse med EU-Kommissionens delegerede forordning 2019/815 om det fælles elektroniske rapporteringsformat (ESEF-forordningen), som indeholder krav til udarbejdelse af en årsrapport i XHTML-format og iXBRL-opmærkning af koncernregnskabets hovedopgørelser. Ledelsen har ansvaret for at udarbejde en årsrapport, som overholder ESEF-forordningen, herunder:

- Udarbejdelse af årsrapporten i XHTML-format,
- Udvælgelse og anvendelse af passende iXBRL-tags, herunder udvidelser til ESEF-taksonomien og forankring heraf til elementer i taksonomien, for finansiell information, som kræves opmærket, med udøvelse af skøn hvor nødvendigt,
- At sikre konsistens mellem iXBRL-opmærket data og det menneskeligt læsbare koncernregnskab, og
- For den interne kontrol, som ledelsen anser for nødvendig for at udarbejde den årsrapport, som overholder ESEF-forordningen.

Vores ansvar er, baseret på det opnåede bevis, at opnå høj grad af sikkerhed for, om årsrapporten i alle væsentlige henseender er udarbejdet i overensstemmelse med ESEF-forordningen, og at udtrykke en konklusion. Arten, omfanget og den tidsmæssige placering af de valgte handlinger afhænger af revisors faglige vurdering, herunder vurdering af risikoen for væsentlige afvigelser fra kravene i ESEF-forordningen, uanset om disse skyldes besvigelser eller fejl. Handlingerne omfatter:

- Kontrol af, om årsrapporten er udarbejdet i XHTML-format,
- Opnåelse af forståelse af selskabets proces for iXBRL-opmærkning og af den interne kontrol vedrørende opmærkningsprocessen,
- Vurdering af fuldstændigheden af iXBRL-opmærkningen af koncernregnskabet,
- Vurdering af, hvorvidt anvendelse af iXBRL-elementer fra ESEF-taksonomien, og selskabets oprettelse af udvidelser til taksonomien er passende, når relevante elementer i ESEF-taksonomien ikke er identificeret,
- Vurdering af forankringen af udvidelser til elementer i ESEF-taksonomien, og
- Afstemning af iXBRL-opmærket data med det reviderede koncernregnskab.

Det er vores opfattelse, at årsrapporten for regnskabsåret 1. oktober 2022 - 30. september 2023 med filnavnet: 5299004IDX620A1XQ066-2023-09-30-da i alle væsentlige henseender er udarbejdet i overensstemmelse med ESEF-forordningen.

København, den 14. november 2023.

GRANT THORNTON
Godkendt Revisionspartnerselskab
CVR nr. 34 20 99 36

Steen K. Bager
Statsautoriseret revisor
mne28679

Koncern Del 2



Resultatopgørelse / Koncern

1.000 kr.		2022/23	2021/22
Resultatopgørelse			
Nettoomsætning	1	122.424	121.799
Produktionsomkostninger	2, 3, 5	-79.684	-74.456
Bruttoresultat		42.740	47.343
Salgs- og distributionsomkostninger	3	-32.046	-29.114
Administrationsomkostninger	3	-6.412	-6.315
		-38.458	-35.429
Resultat af primær drift før særlige poster (EBIT)		4.282	11.914
Andel af resultat efter skat i kapitalandele i associerede virksomheder		-	-205
Finansielle indtægter	6	331	1.744
Finansielle omkostninger	7	-4.504	-4.536
Resultat før skat (EBT)		109	8.917
Skat af resultat af fortsættende aktiviteter	8	-57	-2.063
Årets resultat (NOPLAT)		52	6.854
Resultat pr. aktie			
Resultat pr. aktie (EPS)	9	0,0	1,9
Udvandet resultat pr. aktie (EPS - D)	9	0,0	1,7
TOTALINDKOMSTOPGØRELSE / KONCERN			
Årets resultat		52	6.854
Anden totalindkomst			
Kursregulering vedrørende udenlandske enheder		-519	-1.134
Totalindkomst		-467	5.720

Balance, aktiver / Koncern

1.000 kr.	Note	2022/23	2021/22
Langfristede aktiver			
Immaterielle aktiver			
Goodwill	11	49.594	49.594
Software		655	2.091
Øvrige immaterielle anlægsaktiver		3.435	2.074
	10	53.684	53.759
Materielle aktiver			
Produktionsanlæg og maskiner		1.154	631
Andre anlæg, driftsmateriel og inventar		469	602
	12	1.623	1.233
Leasingaktiver			
Grunde og bygninger		34.257	37.387
Produktionsanlæg og maskiner		5.222	10.290
Andre anlæg, driftsmateriel og inventar		499	1.277
	13	39.978	48.954
Andre langfristede aktiver			
Udskudt skatteaktiver	21	2.822	2.759
		2.822	2.759
Langfristede aktiver i alt		98.107	106.705
Kortfristede aktiver			
Varebeholdninger	14	4.209	4.379
Tilgodehavender fra salg	15	20.815	16.719
Selskabsskat	22	1.082	1.185
Andre tilgodehavender		6.069	5.571
Periodeafgrænsningsposter		2.666	3.227
Likvide beholdninger		1.459	2.528
Kortfristede aktiver i alt		36.300	33.609
Aktiver i alt		134.407	140.314

Balance, passiver / Koncern

1.000 kr.	Note	2022/23	2021/22
Egenkapital			
Aktiekapital	16	17.987	17.987
Reserve for valutareguleringer		-3.570	-3.051
Overført resultat		10.373	10.321
Foreslået udbytte for regnskabsåret		-	-
Egenkapital i alt		24.790	25.257
Langfristede forpligtelser			
Lån	17-18	30.726	33.018
Leasingforpligtelser	13	33.222	42.398
Anden gæld	23	2.983	1.985
Langfristede forpligtelser i alt		66.931	77.401
Kortfristede forpligtelser			
Lån	17-18	7.000	3.000
Leasingforpligtelser	13	10.185	10.132
Forudbetalinger		3.497	2.023
Leverandører af varer og tjenesteydelser		10.019	8.661
Anden gæld	23	11.985	13.840
Kortfristede forpligtelser i alt		42.686	37.656
Forpligtelser i alt		109.617	115.057
Passiver i alt		134.407	140.314
Aktiebaserede vederlæggelsesordninger	4		
Renterisikoen på låntagning	18		
Ændringer i forpligtelser henført til finansieringsaktivitet	19		
Finansielle risici	20		
Pantsætninger og sikkerhedsstillelser	24		
Honorar til generalforsamlingsvalgte revisorer	25		
Nærtstående parter	26		
Selskaber som indgår i koncernen	27		
Efterfølgende begivenheder	28		
Anvendt regnskabspraksis	29		

Pengestrømsopgørelse / Koncern

1.000 kr.	2022/23	2021/22
Årets resultat efter skat	52	6.854
<i>Reguleringer:</i>		
Tilbageførsel af af- og nedskrivninger	14.144	14.260
Tilbageførsel af finansielle poster	4.173	2.997
Tilbageførsel af skat	57	2.063
Tilbageførsel af ikke kontante driftsposter	-	663
Pengestrøm fra drift før ændring i driftskapital	18.426	26.837
<i>Ændring i driftskapital:</i>		
Forskydning i varebeholdninger	170	-2.050
Forskydning i tilgodehavender	-4.449	-2.632
Forskydning i leverandørgæld og anden gæld mv.	2.316	3.481
	-1.963	-1.201
Pengestrøm fra drift før finansielle poster	16.463	25.636
Finansielle indbetalinger	6	1.125
Finansielle udbetalinger	-4.753	-5.252
Pengestrøm fra ordinær drift	11.716	21.509
Refunderet/betalt selskabsskat	-80	-
PENGESTRØM FRA DRIFTSAKTIVITET	11.636	21.509
Køb af immaterielle anlægsaktiver	-2.830	-1.585
Køb af materielle anlægsaktiver	-703	-584
PENGESTRØM FRA INVESTERINGSAKTIVITET	-3.533	-2.169
Likviditetsændring fra drifts- og investeringsaktivitet	8.103	19.340
Ændring i finansiering fra kreditinstitutter mv.	-9.167	-19.350
PENGESTRØM FRA FINANSIERINGSAKTIVITET	-9.167	-19.350
Årets nettoforskydning i likvide midler	-1.064	-10
Likvide midler og værdipapirer 1. oktober	2.528	2.568
Valutakursregulering, primo	-5	-30
Likvide midler og værdipapirer 30. september	1.459	2.528

Egenkapitalopgørelse / Koncern

1.000 kr.	Aktiekapital	Reserve for valutakurs- regulering	Overført resultat	Foreslået udbytte	I alt
Egenkapital 1. oktober 2021	17.987	-1.917	2.804	-	18.874
Aktiebaseret vederlæggelse	-	-	663	-	663
Totalindkomst	-	-1.134	6.854	-	5.720
Egenkapital 1. oktober 2022	17.987	-3.051	10.321	-	25.257
Totalindkomst	-	-519	52	-	-467
Egenkapital 30. september 2023	17.987	-3.570	10.373	-	24.790

Noter / Koncern

NOTE 1 GEOGRAFISKE OPLYSNINGER

Geografiske oplysninger 2022/23	Danmark	Sverige	Norge	Export til EU ex DK, SE og NO	Export til lande uden for EU	Koncernen i alt
Nettoomsætning	69.975	44.811	5.977	944	717	122.424
Langfristede segmentaktiver	80.841	14.444	-	-	-	95.285

Geografiske oplysninger 2021/22	Danmark	Sverige	Norge	Export til EU ex DK, SE og NO	Export til lande uden for EU	Koncernen i alt
Nettoomsætning	62.838	52.714	5.277	129	841	121.799
Langfristede segmentaktiver	90.685	13.261	-	-	-	103.946

1.000 kr. 2022/23 2021/22

NOTE 2 PRODUKTIONSOMKOSTNINGER

Vareforbrug	35.935	37.023
Nedskrivning af varebeholdninger	-	-
	35.935	37.023

NOTE 3 PERSONALEOMKOSTNINGER

Vederlag til bestyrelsen	550	375
Lønninger og gager	45.337	40.012
Pensioner	4.726	4.497
Andre udgifter til social sikring	1.770	1.268
Aktiebaseret vederlæggelse	-	663
	52.383	46.815

Personaleomkostninger er fordelt således:

Produktionsomkostninger	25.408	19.558
Salgs- og distributionsomkostninger	17.999	19.116
Administrationsomkostninger	8.976	8.141
	52.383	46.815

Gennemsnitligt antal beskæftigede medarbejdere	86	76
Antal medarbejder, ultimo	78	83

Vederlag til nøglepersoner i ledelsen:

Vederlag til moderselskabets direktion	3.147	3.552
Vederlag til ledende medarbejdere	5.946	4.326
Aktiebaseret vederlæggelse til ledende medarbejdere	-	663
Vederlag til bestyrelse	550	375
	9.643	8.916

Direktion og ledende medarbejdere er omfattet af bonusordninger, der afhænger af årets opnåede resultater.

NOTE 4 AKTIEBASEREDE VEDERLÆGGELSESORDNINGER

Der er for 2022/23 ikke etableret nyt incitamentsaflønningsprogram for direktion og ledende medarbejdere i InterMail koncernen.

Selskabet har i tidligere incitamentsaflønningsprogrammer tildelt 350.000 stk. warrants til selskabets CEO og 100.000 stk. warrants til ledende medarbejdere i koncernen.

Tildelt	Antal stk.	Udnyttelsespris pr. option	Udnyttelse periode
2013/14	140.000	5,00	30. september 2018 til 31. december 2025
2014/15	120.000	5,00	30. september 2019 til 31. december 2025
2017/18	90.000	8,87	18. januar 2018 til 31. december 2025
2021/22	100.000	12,40	8. juli 2026 til 8. juli 2029

1.000 kr. 2022/23 2021/22

NOTE 5 AF- OG NEDSKRIVNINGER

Afskrivning af immaterielle anlægsaktiver jf. note 10	2.877	3.100
Afskrivning af materielle anlægsaktiver jf. note 12	312	283
Afskrivning af leasingaktiver jf. note 13	10.955	10.876
	14.144	14.259
Afskrivninger er fordelt således:		
Produktionsomkostninger	10.726	10.388
Salgs- og distributionsomkostninger	616	-
Administrationsomkostninger	2.802	3.871
	14.144	14.259

Noter / Koncern

1.000 kr.	2022/23	2021/22
NOTE 6 FINANSIELLE INDTÆGTER		
Renteindtægter	-	-
Kursregulering	325	874
Øvrige indtægter	6	870
	331	1.744
NOTE 7 FINANSIELLE OMKOSTNINGER		
Renteudgifter - kreditinstitutter	2.429	1.422
Renteudgifter - leasing	1.890	2.530
Kursregulering	-	414
Øvrige omkostninger	185	170
	4.504	4.536
NOTE 8 SKAT AF ÅRETS RESULTAT		
Årets aktuelle skat	121	-
Årets regulering af udskudt skat	-64	2.063
Årets skat i alt	57	2.063
<i>Skat af ordinært resultat forklares således:</i>		
Beregnet 22,0% skat af ordinært resultat	24	1.962
<i>Skatteeffekt af:</i>		
Ikke skattepligtige indtægter	-	-7
Ikke fradragsberettigede omkostninger	40	110
Regulering af indregnet skatteprocent i udenlandske datterselskaber	-7	-2
	57	2.063
NOTE 9 RESULTAT PR. AKTIE		
Årets resultat	52	6.854
Årets resultat	52	6.854
Gennemsnitligt antal aktier (stk.)	3.597.465	3.597.465
Gennemsnitligt antal egne aktier (stk.)	-	-
Gennemsnitligt antal aktier i omløb (stk.)	3.597.465	3.597.465
Udestående aktieoptioners gennemsnitlige udvandingseffekt (stk.)	450.000	450.000
Udvandet gennemsnitligt antal aktier i omløb (stk.)	4.047.465	4.047.465
Resultat i kr. pr. aktie (EPS) a 5 kr.	0,0	1,9
Udvandet resultat pr. aktie (EPS - D)	0,0	1,7

1.000 kr.	Goodwill	Software	Øvrige immaterielle anlægsaktiver	I alt
NOTE 10 IMMATERIALLE ANLÆGSAKTIVER				
Koncernen, 2022/23				
Kostpris 1. oktober	62.640	34.938	3.771	101.349
Valutakursregulering	-	-480	-	-480
Årets tilgang	-	-	2.830	2.830
Årets afgang	-	-455	-	-455
Kostpris 30. september	62.640	34.003	6.601	103.244
Afskrivninger 1. oktober	-13.046	-32.847	-1.697	-47.590
Valutakursregulering	-	442	10	452
Årets afskrivninger	-	-1.398	-1.479	-2.877
Tilbageførte afskrivninger på afhændede aktiver	-	455	-	455
Afskrivninger 30. september	-13.046	-33.348	-3.166	-49.560
Regnskabsmæssig værdi 30. september	49.594	655	3.435	53.684
Koncernen, 2021/22				
Kostpris 1. oktober	62.640	35.223	2.560	100.423
Valutakursregulering	-	-659	-	-659
Årets tilgang	-	374	1.211	1.585
Årets afgang	-	-	-	-
Kostpris 30. september	62.640	34.938	3.771	101.349
Afskrivninger 1. oktober	-13.046	-31.150	-834	-45.030
Valutakursregulering	-	540	-	540
Årets afskrivninger	-	-2.237	-863	-3.100
Tilbageførte afskrivninger på afhændede aktiver	-	-	-	-
Afskrivninger 30. september	-13.046	-32.847	-1.697	-47.590
Regnskabsmæssig værdi 30. september	49.594	2.091	2.074	53.759

Noter / Koncern

NOTE 11 NEDSKRIVNINGSTEST AF GOODWILL

Goodwill opstået i forbindelse med virksomhedssammenslutninger fordeles på overtagelsestidspunktet til de pengestrømsfrembringende enheder, som forventes at opnå økonomiske fordele af overtagelsen. Ledelsen har pr. 30. september 2023 testet den regnskabsmæssige værdi af goodwill for nedskrivningsbehov, baseret på den foretagne fordeling af kostprisen af goodwill på følgende respektive pengestrømsfrembringende enheder:

1.000 kr.	2022/23	2021/22
InterMail Sverige AB	11.000	11.000
InterMail Danmark A/S	38.594	38.594
	49.594	49.594

Genindvindingsværdien for de enkelte pengestrømsfrembringende enheder, som goodwill-beløbene er fordelt til, opgøres med udgangspunkt i beregninger af enhedernes kapitalværdi. Kapitalværdien er fastsat ved anvendelse af forventede nettopengestrømme på basis af det ledelsesgodkendte budget for det førstkomende regnskabsår (2023/24) og fremskrivninger for de efterfølgende tre regnskabsår (2024/25 – 2026/27), en ekstrapolation af pengestrømme i den sidste fremskrivningsperiode (terminalværdi) med en vækstfaktor på 0% samt en diskonteringsfaktor før skat på 12,3% (2021/22: 9,8%).

De primære forudsætninger for pengestrømsprognoserne er knyttet til fastlæggelse af vækstrater, marginer, herunder forventede ændringer i salgspriser og produktionsomkostninger i budget- og fremskrivningsperioderne, samt diskonteringsfaktorer. Der henvises endvidere til note 20.

Ved fastlæggelse af forudsætningerne for pengestrømsprognoserne har ledelsen taget udgangspunkt i aktuelle marginer og markedsandele og foretaget fremskrivninger deraf på baggrund af forventede markedsudviklinger, tilpasninger og produktivitetsforbedringer. Fastsættelse af diskonteringsfaktor baseres på risiko, der ligger i de pågældende enheders forretningsmodel, og ud fra branchesammenligninger.

InterMail Sverige AB

Kapitalværdien er på balancedagen beregnet til at være 6,5 mio. kr. større end den regnskabsmæssige værdi. Ved beregningen af kapitalværdien er forudsat en vækst i omsætningen i fremskrivningsperioden (2024/25 – 2026/27) på 10% p.a. Forøges den fortsatte diskonteringsfaktor med 1,0%-point fra 12,3% til 13,3%, vil den beregnede merværdi være 2,1 mio. kr. lavere.

I 2022/23 har ledelsen vurderet, at sandsynlige ændringer i de grundlæggende forudsætninger ikke vil medføre, at den regnskabsmæssige værdi af goodwill vil overstige kapitalværdien.

InterMail Danmark A/S

Kapitalværdien er på balancedagen beregnet til at være 9,4 mio. kr. større end den regnskabsmæssige værdi. Ved beregningen af kapitalværdien er forudsat en vækst i omsætningen i fremskrivningsperioden (2024/25 – 2026/27) på 1%-point p.a. Forøges den fortsatte diskonteringsfaktor med 1,0%-point fra 12,3% til 13,3%, vil den beregnede merværdi være 4,1 mio. kr. lavere.

I 2022/23 har ledelsen vurderet, at sandsynlige ændringer i de grundlæggende forudsætninger ikke vil medføre, at den regnskabsmæssige værdi af goodwill vil overstige kapitalværdien.

1.000 kr.	Produktions- anlæg og maskiner	Andre anlæg, driftsmateriel og inventar	I alt
NOTE 12 MATERIELLE AKTIVER			
Koncernen, 2022/23			
Kostpris 1. oktober	36.933	3.019	39.952
Valutakursregulering	-	-15	-15
Årets tilgang	703	-	703
Årets afgang	-66	-357	-423
Kostpris 30. september	37.570	2.647	40.217
Afskrivninger 1. oktober	-36.302	-2.417	-38.719
Valutakursregulering	-	14	14
Årets afskrivninger	-180	-132	-312
Tilbageførte afskrivninger på afhændede aktiver	66	357	423
Afskrivninger 30. september	-36.416	-2.178	-38.594
Regnskabsmæssig værdi 30. september	1.154	469	1.623
Koncernen, 2021/22			
Kostpris 1. oktober	36.933	2.448	39.381
Valutakursregulering	-	-13	-13
Årets tilgang	-	584	584
Kostpris 30. september	36.933	3.019	39.952
Afskrivninger 1. oktober	-36.156	-2.293	-38.449
Valutakursregulering	-	13	13
Årets afskrivninger	-146	-137	-283
Afskrivninger 30. september	-36.302	-2.417	-38.719
Regnskabsmæssig værdi 30. september	631	602	1.233

Noter / Koncern

1.000 kr.	Grunde og bygninger	Produktionsanlæg og maskiner	Andre anlæg, driftsmateriel og inventar	I alt
NOTE 13 LEASINGAKTIVER				
Balance 1. oktober 2022	37.387	10.290	1.277	48.954
Reklassifikation	-	464	-464	-
Genmåling af leasingforpligtelse	1.547	432	-	1.979
Årets afskrivninger	-4.677	-5.964	-314	-10.955
Balance 30. september 2023	34.257	5.222	499	39.978
Balance 1. oktober 2021	38.877	15.250	1.832	55.959
Tilgang i året	-	-	295	295
Genmåling af leasingforpligtelse	3.012	564	-	3.576
Årets afskrivninger	-4.502	-5.524	-850	-10.876
Kostpris 30. september 2022	37.387	10.290	1.277	48.954

1.000 kr.	2022/23	2021/22
Leasingforpligtelse		
Forfaldsanalyse		
0-1 år	12.329	12.705
1-2 år	6.085	11.363
2-3 år	6.157	11.361
3-4 år	6.271	5.576
4-5 år	6.342	5.556
> 5 år	14.725	16.545
Total ikke diskonterede leasingforpligtelse 30. september	51.909	63.106
Leasingforpligtelsen er indregnet i balancen således:		
Langfristede forpligtigelser	33.222	42.398
Kortfristede forpligtigelser	10.185	10.132
Total	43.407	52.530
Beløb indregnet i resultatopgørelsen:		
Renteomkostninger relateret til leasingforpligtelser	1.890	2.530
Omkostninger relateret til leasingaftaler med lav værdi	72	99

I 2022/23 har selskabet betalt t.kr. 12.975 (2021/22: t.kr. 12.797) vedrørende leasingkontrakter, heraf udgør rentebetalingen t.kr. 1.890 (2021/22 t.kr. 2.530) og afdrag på indregnet leasinggæld t.kr. 11.102 (2021/22 t.kr. 10.267).

1.000 kr.

2022/23

2021/22

NOTE 14 VAREBEHOLDNING

Råvarer og hjælpematerialer

3.960

3.990

Varer under fremstilling

249

389

4.209

4.379

Noter / Koncern

1.000 kr.

2022/23

2021/22

NOTE 15 TILGODEHAVENDER FRA SALG

Varedebitorer (Brutto)	21.084	16.792
Nedskrivning til imødegåelse af tab på dubiøse debitorer	-269	-73
Saldo 30. september	20.815	16.719
Nedskrivning til imødegåelse af tab 1. oktober	-73	-67
Valutakursreguleringer	3	4
Realiseret i året	60	-
Årets nedskrivning	-269	-
Tilbageførsel af tidligere indregnede nedskrivninger	10	-
Nedskrivning 30. september	-269	-73

Tilgodehavender fra salg

2022/23 i 1.000 kr.	>0 dg	0-30 dg	31-60 dg	61-90 dg	90 dg <	30/9 2023
Tilgodehavender, ej værdiforringet	15.400	4.908	102	77	328	20.815
Tilgodehavender, værdiforringet	-	7	32	30	200	269
Tilgodeh. i alt før nedskrivninger	15.400	4.915	134	107	528	21.084
Nedskrevet	-	-7	-32	-30	-200	-269
Nedskrevet værdi						
30. september 2023	15.400	4.908	102	77	328	20.815

Tilgodehavender fra salg

2021/22 i 1.000 kr.	>0 dg	0-30 dg	31-60 dg	61-90 dg	90 dg <	30/9 2022
Tilgodehavender, ej værdiforringet	13.729	2.660	51	177	102	16.719
Tilgodehavender, værdiforringet	-	-	-	-	73	73
Tilgodeh. i alt før nedskrivninger	13.729	2.660	51	177	175	16.792
Nedskrevet	-	-	-	-	-73	-73
Nedskrevet værdi						
30. september 2022	13.729	2.660	51	177	102	16.719

Tilgodehavender i det danske selskab er rentebærende ca. 40 dage efter faktureringsstidspunktet. Herefter tilskrives rente med 1,5% pr. måned af det udestående beløb.

I det svenske selskab er tilgodehavender rentebærende ca. 30 dage efter faktureringsstidspunktet. Herefter tilskrives renter med 1,5% pr. måned af det udestående beløb.

Kreditkvaliteten af ikke nedskrevne uforfaldne tilgodehavender vurderes, baseret på koncernens interne kreditvurderingsprocedurer, at være af høj kvalitet med lav risiko for tab.

NOTE 16 AKTIEKAPITAL

	Aktie kapital i alt	
	Antal stk.	Nominal værdi
Saldo 1. oktober 2022	3.597.465	17.987.325
Saldo 30. september 2023	3.597.465	17.987.325

For hver aktie a 5 kr. gives ret til 1 stemme.

NOTE 17 LÅN

Resterende tid til forfald af gæld i t.kr.

2022/23	0-1 år	1-2 år	2-3 år	3-4 år	4-5 år	>5 år	Total
Lån fra aktionærer	4.000	-	-	-	-	-	4.000
Lån fra pengeinstitutter	3.000	3.000	3.000	3.000	3.000	18.726	33.726
I alt	7.000	3.000	3.000	3.000	3.000	18.726	37.726

Gælden er indregnet i balancen således:

Langfristede forpligtelser	30.726
Kortfristede forpligtelser	7.000
Total	37.726

2021/22	0-1 år	1-2 år	2-3 år	3-4 år	4-5 år	>5 år	Total
Ansvarlige lån	-	4.000	-	-	-	-	4.000
Lån fra pengeinstitutter	3.000	29.018	-	-	-	-	32.018
I alt	3.000	33.018	-	-	-	-	36.018

Gælden er indregnet i balancen således:

Langfristede forpligtelser	33.018
Kortfristede forpligtelser	3.000
Total	36.018

Noter / Koncern

NOTE 18 RENTERISIKOEN PÅ LÅNTAGNING PR. 30. SEPTEMBER 2023

1.000 kr.

Dagsværdi DKK	Valuta	Rente	Regnskabsmæssig værdi DKK	Udløb	Rentebinding efter evt. afdækning	Renterisiko
20.760	DKK	8,28	20.760	Ingen udløb	Ingen udløb	Markedsrente*
1.486	SEK	8,28	1.486	Ingen udløb	Ingen udløb	Markedsrente*
11.480	EUR	8,28	11.480	Ingen udløb	Ingen udløb	Markedsrente*
1.562	DKK	2,00	1.625	30/09/24	<1 år	Fast
458	DKK	2,00	477	30/09/24	<1 år	Fast
1.273	DKK	2,00	1.328	30/09/24	<1 år	Fast
548	DKK	2,00	570	30/09/24	<1 år	Fast

*er en samlet kreditfacilitet

NOTE 19 ÆNDRINGER I FORPLIGTELSER HENFØRT TIL FINANSIERINGSAKTIVITET

1000 kr.

2022/23	Lån fra aktionærer	Lån fra penge- institutter	Leasing- forpligtelser	I alt
Gældsforpligtelser fra finansieringsaktiviteter 1. oktober 2022	4.000	32.018	52.530	88.548
Provenu ved optagelse af gæld	-	1.935	-	1.935
Afdrag på gæld	-	-	-11.102	-11.102
Ændringer i pengestrømme fra finansieringsaktivitet	-	1.935	-11.102	-9.167
Valutakursændringer	-	-227	-	-227
Andre ændringer	-	-	1.979	1.979
Ikke kontante ændringer	-	-227	1.979	1.752
Gældsforpligtelser fra finansieringsaktiviteter 30. september 2023	4.000	33.726	43.407	81.133
2021/22				
Gældsforpligtelser fra finansieringsaktiviteter 1. oktober 2021	4.000	33.047	58.920	95.967
Provenu ved optagelse af gæld	4.000	-	-	4.000
Afdrag på gæld	-4.000	-783	-10.267	-15.050
Ændringer i pengestrømme fra finansieringsaktivitet	-	-783	-10.267	-11.050
Valutakursændringer	-	-246	-	-246
Andre ændringer	-	-	3.877	3.877
Ikke kontante ændringer	-	-246	3.877	3.631
Gældsforpligtelser fra finansieringsaktiviteter 30. september 2022	4.000	32.018	52.530	88.548

Noter / Koncern

NOTE 20 FINANSIELLE RISICI

Generelt

Koncernen er som følge af sin drift, finansiering og investeringer eksponeret over for finansielle risici, herunder markedsrisici (valuta-, rente- og råvarerisici), kreditrisici og likviditetsrisici, som kan påvirke koncernens resultat, aktiver, gæld og egenkapital.

I det følgende beskrives disse risici, hvordan de opstår, koncernens politik for styring af risiciene samt de potentielle konsekvenser for InterMail.

Koncernens risici styres centralt i koncernens finansfunktion. Den finansielle styring retter sig således alene mod styring af de finansielle risici, der er en direkte følge af koncernens drift og finansiering.

Markedsrisici

Valutarisici

Koncernen er eksponeret for valutaudsving som følge af, at de enkelte koncernvirksomheder foretager købs- og salgstransaktioner og har tilgodehavender og gæld i deres egen funktionelle valuta. Resultatopgørelsen for koncernen påvirkes således af ændringer i valutakurser, idet de udenlandske tilknyttede virksomheders resultat omregnes til danske kroner.

Koncernen er primært eksponeret over for udsving i SEK.

Et fald i kursen i SEK på 5% vil have en effekt på årets resultat på +18 t.kr.

Koncernens valutarisici afdækkes primært ved, at indtægter og udgifter afholdes i samme valuta, herunder ved, at cash flow fra det svenske selskab anvendes til betaling af ydelser på lån i SEK.

Renterisici

Koncernen vurderer løbende renteutviklingen med henblik på en eventuel afdækning af renterisikoen for en større del af låneporteføljen.

Den variabelt forrentet gæld pr. 30. september 2023 udgør 33.726 t.kr. (32.018 t.kr. pr. 30. september 2022). Udsving i renten på 1% vil påvirke årets resultat før skat med 337 t.kr. (t.kr. 320 i 2021/22).

Det er ikke koncernens politik at afdække renterisikoen på variabelt forrentede lån, da det ikke vurderes at rentebetalingerne kan sikres på et tilfredsstillende niveau i forhold til omkostningerne forbundet hermed.

Likviditetsrisici

Det er koncernens politik i forbindelse med låneoptagelse at sikre størst mulig fleksibilitet gennem spredning af låneoptagelsen på forfalds- og genforhandlingstidspunkter. For en talmæssig beskrivelse af sammensætningen af koncernens finansiering henvises til note 17 og 18.

Det er koncernens målsætning at sikre en fortsat udvikling og styrkelse af kapitalstrukturen, som understøtter en langsigtet lønsom vækst og kontrolleret udvikling i centrale nøgletal. Det langsigtede ønske er en soliditet på 30%.

Koncernens likviditetsreserve omfatter likvide midler og uudnyttede trækingsretter.

Kreditrisici

Som følge af koncernens drift, hvor hovedparten af salget sker uden der modtages forudbetaling fra kunden, er koncernen udsat for kreditrisici i tilknytning til primært tilgodehavender fra salg.

Koncernens politik for påtagelse af kreditrisici medfører, at alle større kunder kreditvurderes før kontraktindgåelse og herefter løbende. Styringen af kreditrisikoen er baseret på interne kreditrammer, som fastsættes på baggrund af kundernes kreditværdighed.

Pr. 30. september 2023 er betalingsbetingelserne overskredet på 2,4% (2022: 2,0%) af koncernens tilgodehavender. Koncernen har ikke væsentlige risici vedrørende enkeltkunder eller samarbejdspartnere, og kreditkvaliteten af koncernens ikke nedskrevne tilgodehavender vurderes høj. Den maksimale kreditrisiko for finansielle aktiver er afspejlet i de regnskabsmæssige værdier, der indgår i balancen. For en talmæssig beskrivelse af sammensætningen af koncernens tilgodehavender henvises til note 15.

Kapitalstruktur

Ledelsens strategi og mål er at sikre en fortsat styrkelse af koncernens kapitalstruktur, som understøtter en langsigtet lønsom vækst og en kontrolleret afvikling af selskabets gæld.

Egenkapitalen pr. 30. september 2023 udgør 24,8 mio.kr. ud af en balancesum på 134,4 mio.kr. (soliditetsgrad 18,4%).

Ledelsen vurderer løbende, om koncernens kapitalstruktur er i overensstemmelse med aktionærernes interesser.

InterMail har i juli 2023 opnået enighed med sin bankforbindelse om forlængelse af kreditfaciliteterne med årlig genforhandling. Kreditfaciliteterne er på markedsmæssige vilkår med månedlige afdrag på 0,25 mio. kr.

Det er bestyrelsens og direktionens vurdering, at kapital- og likviditetsberedskabet på baggrund af ovenstående vil være tilstrækkeligt for moderselskabet og koncernen i 2023/24.

1.000 kr.	2022/23	2021/22
NOTE 21 UDSKUDT SKAT		
Saldo 1. oktober	-2.759	-4.827
Valutakursregulering	1	5
Indregnet i resultatopgørelsen for fortsættende aktivitet	-64	2.063
	-2.822	-2.759
<i>Den udskudte skat fordeler sig således:</i>		
Immaterielle anlægsaktiver	6.741	6.931
Materielle anlægsaktiver	-2.704	-2.580
Aktieafklønning	-146	-146
Skattemæssigt underskud	-6.713	-6.964
	-2.822	-2.759

Fremførte skattemæssige underskud

Fremførelsesberettigede skattemæssige underskud aktiveres ud fra en vurdering af, hvorvidt der er rimelig sandsynlighed for, at de kan udnyttes i fremtidig indtjening indenfor en kortere årrække. Vurderingen foretages på grundlag af godkendte budgetter.

Pr. 30. september 2023 er der ikke indregnet skatteaktiver og fremførbare underskud på 17,8 mio. kr. (2022: 17,9 mio. kr.), da det ikke vurderes som sandsynligt, at disse vil blive udnyttet indenfor en kortere årrække.

1.000 kr.	2022/23	2021/22
NOTE 22 SELSKABSSKAT		
Saldo 1. oktober	-1.185	-1.357
Valutakursreguleringer	62	172
Indregnet i resultatopgørelsen for fortsættende aktivitet	121	-
Betalt selskabsskat i året	-80	-
	-1.082	-1.185

Noter / Koncern

1.000 kr.	2022/23	2021/22
NOTE 23 ANDEN GÆLD		
<i>Langfristede forpligtelser:</i>		
Feriepengeforpligtelser	1.413	1.615
Deposita	385	370
Andre skyldige omkostninger	1.185	-
	2.983	1.985
<i>Kortfristede forpligtelser:</i>		
Offentlige kreditorer	4.603	3.850
Løn- og feriepengeforpligtelser	1.670	1.928
Andre skyldige omkostninger	5.712	8.062
	11.985	13.840
NOTE 24 PANTSÆTNINGER OG SIKKERHEDSSTILLELSER		
<i>Følgende aktiver er stillet til sikkerhed for kreditinstitutter:</i>		
Goodwill	38.594	38.594
Software	655	2.091
Øvrige immaterielle aktiver	3.435	2.074
Produktionsanlæg og maskiner	1.154	631
Andre anlæg, driftsmateriel og inventar	469	602
Varebeholdning	4.209	4.379
Tilgodehavender fra salg	20.815	16.719
	69.331	65.090
Gæld til kreditinstitutter for hvilken der er stillet sikkerhed	33.726	32.018
Virksomhedspant	68.924	70.245

1.000 kr.

2022/23

2021/22

NOTE 25 HONORAR TIL GENERALFORSAMLINGSVALGTE REVISORER*Grant Thornton:*

Lovpligtig revision af moder- og koncernregnskabet	445	385
Andre erklæringer med sikkerhed	64	49
Skatte og momsmæssig rådgivning	15	13
Andre ydelser	193	163
	717	610

NOTE 26 NÆRTSTÅENDE PARTER*Koncernnærtstående parter med betydelig indflydelse:*

InterMail A/S' nærtstående parter med betydelig indflydelse omfatter selskabernes bestyrelser, direktion og ledende medarbejdere samt disse personers relaterede familiemedlemmer. Nærtstående parter omfatter endvidere selskaber, hvori denne personkreds har væsentlige interesser.

Der har ikke været gennemført transaktioner, bortset fra ledelsesvederlag omtalt i note 3, med bestyrelse, direktion, væsentlige aktionærer eller andre nærtstående parter.

NOTE 27 SELSKABER SOM INDGÅR I KONCERNEN

	Hjemsted	Ejerandel	Status
InterMail A/S	Hvidovre, Danmark	100%	Aktiv
InterMail Danmark A/S	Hvidovre, Danmark	100%	Aktiv
InterMail Sverige AB	Kungsbacka, Sverige	100%	Aktiv
InterMail Norge AS	Rud, Norge	100%	Passiv

NOTE 28 EFTERFØLGENDE BEGIVENHEDER

Der er ikke indtruffet begivenheder efter regnskabsårets udløb, der væsentligt påvirker selskabets aktiver, passiver og finansielle stilling.

Noter / Koncern

NOTE 29 Anvendt regnskabspraksis

Generelt

InterMail A/S er et aktieselskab hjemmehørende i Danmark. Årsrapporten for perioden 1. oktober 2022 – 30. september 2023 omfatter både koncernregnskab for InterMail A/S og dets datterselskaber (koncernen) samt separat årsregnskab for moderselskabet. Koncernregnskabet og årsregnskabet for 2022/23 aflægges i overensstemmelse med International Financial Reporting Standards (IFRS) som godkendt af EU og yderligere danske oplysningskrav for børsnoterede selskaber.

Grundlag for udarbejdelse

Koncernregnskabet præsenteres i danske kroner afrundet til nærmeste 1.000 DKK.

Regnskabstallene er udarbejdet i overensstemmelse med det historiske kostprincip, undtagen hvor IFRS udtrykkeligt kræver anvendelse af dagsværdi.

Den anvendte regnskabspraksis, som er beskrevet nedenfor, er anvendt konsistent i regnskabsåret og for sammenligningstallene.

Udtalelse om going concern

Bestyrelse og direktion har i forbindelse med regnskabsaflæggelsen vurderet, hvorvidt det er velbegrunderet, at going concern-forudsætningen lægges til grund. Bestyrelse og direktion har konkluderet, at der ikke på regnskabsaflæggelsestidspunktet er faktorer, der giver anledning til tvivl om, hvorvidt koncernen og selskabet kan og vil fortsætte driften mindst frem til næste statusdag. Konklusionen er foretaget på baggrund af kendskab til koncernen og selskabet, de skønnede fremtidsudsigter og de identificerede usikkerheder og risici, der knytter sig hertil (omtalt i ledelsesberetningen og note 20), samt efter gennemgang af budgetter, herunder forventningerne til likviditetsudviklingen og udviklingen i kapitalgrundlaget m.v., tilstedeværende kreditfaciliteter med tilhørende kontraktlige og forventede forfaldsperioder, samt betingelser i øvrigt. Det anses således for rimeligt, sagligt og velbegrunderet at lægge going concern-forudsætningen til grund for regnskabsaflæggelsen.

Implementering af nye standarder

Koncernregnskabet for 2022/23 er aflagt i overensstemmelse med nye og ændrede standarder (IFRS/IAS), der gælder for regnskabsåret.

Implementeringen af disse nye standarder har ikke påvirket indregning og måling i 2022/23.

Foreliggende godkendte regnskabsstandarder med virkning for årsrapporten 2022/23 og endnu ikke EU-godkendte regnskabsstandarder forventes ikke at have væsentlig betydning for årsrapporten 2023/24.

iXBRL-rapportering

InterMail har fra 2021/22 aflagt årsrapporten efter det nye europæiske Single Electronic Format (ESEF), og årsrapporten for 2022/23 er derfor forberedt i XHTML-format, som kan ses i en almindelig internetbrowser. De primære opgørelser i årsrapporten er opmærket med inline eXtensible Business Reporting Language (iXBR). iXBRL-opmærkningen er foretaget i overensstemmelse med ESEF-taksonomien, som er inkluderet i ESEF-forordningen og udviklet med baggrund i IFRS-taksonomien udgivet af IFRS. Der, hvor regnskabslinjer i årsrapporten ikke er defineret i ESEF-taksonomien, er der lavet en udvidelse til taksonomien. Udvidelser af taksonomien er forankret til elementer i ESEF-taksonomien bortset fra udvidelser, der er relateret subtotaler. Årsrapporten, som indsendes til de danske myndigheder, består af en særlig teknisk zip-fil indeholdende et XHTML-dokument.

Ledelsens skøn

Opgørelse af den regnskabsmæssige værdi af visse aktiver og forpligtelser kræver skøn over, hvorledes fremtidige begivenheder påvirker værdien af disse aktiver og forpligtelser på balance-dagen. Skøn, der er væsentlige for regnskabsaflæggelsen, foretages blandt andet ved opgørelsen af nedskrivninger, levetider og restværdier på langfristede aktiver.

De anvendte skøn er baseret på forudsætninger, som ledelsen vurderer er forsvarlige, men som i sagens natur er forbundet med usikkerhed. Forudsætningerne kan være ufuldstændige eller unøjagtige, og uventede begivenheder eller omstændigheder kan opstå. Endvidere er koncernen underlagt risici og usikkerheder, som kan føre til, at de faktiske resultater afviger fra disse skøn.

InterMail anser skøn vedrørende følgende regnskabsposter og dertil hørende forudsætninger for væsentlige for årsrapporten:

- Goodwill
- Udskudt skat

Anvendt regnskabspraksis for goodwill og udskudt skat er beskrevet på de efterfølgende sider samt i noterne 11 og 21.

Dagsværdimåling

Koncernen anvender dagsværdibegrebet i forbindelse med visse oplysningskrav og til indregning af finansielle instrumenter. Dagsværdien defineres som den pris, der kan opnås ved at sælge et aktiv, eller som skal betales for at overdrage en forpligtelse i en almindelig transaktion mellem markedsdeltagere ("exit price"). Dagsværdien er en markedsbaseret og ikke en virksomhedsspecifik værdiansættelse. Virksomheden anvender de forudsætninger, som markedsdeltagerne ville gøre brug af ved prisfastsættelsen af aktivet eller forpligtelsen ud fra eksisterende markedsforhold, herunder forudsætninger vedrørende risici. Der tages således ikke hensyn til virksomhedens hensigt med at eje aktivet eller afvikle forpligtelsen, når dagsværdien opgøres.

Dagsværdiansættelsen tager udgangspunkt i det primære marked. Hvis et primært marked ikke eksisterer, tages udgangspunkt i det mest fordelagtige marked, som er det marked, som maksimerer prisen på aktivet eller forpligtelsen fratrukket transaktions- og transportomkostninger.

Alle aktiver og forpligtelser, som måles til dagsværdi, eller hvor dagsværdien oplyses, kategoriseres efter dagsværdihierarkiet, som beskrevet nedenfor:

- Niveau 1: Værdi opgjøret ud fra markedsværdien på tilsvarende aktiver/forpligtelser på et velfungerende marked.
- Niveau 2: Værdi opgjøret ud fra anerkendte værdiansættelsesmetoder på baggrund af observerbare markedsinformationer.
- Niveau 3: Værdi er opgjøret ud fra anerkendte værdiansættelsesmetoder og rimelige skøn (ikke observerbare markedsinformationer).

Koncernregnskabet

Koncernregnskabet omfatter moderselskabet InterMail A/S samt de dattervirksomheder, hvori InterMail A/S har bestemmende indflydelse. Moderselskabet anses for at have kontrol, når det direkte eller indirekte ejer mere end 50% af stemmerettighederne eller på anden måde kan udøve eller faktisk udøver bestemmende indflydelse.

Virksomheder, hvori koncernen udøver betydelig, men ikke bestemmende indflydelse, betragtes som kapitalandele i associerede virksomheder. Betydelig indflydelse opnås typisk ved direkte eller indirekte at eje eller råde over mere end 20% af stemmerettighederne, men mindre end 50%.

Konsolideringsprincipper

Koncernregnskabet udarbejdes som en sammenlægning af moderselskabets og de enkelte dattervirksomheders årsregnskaber, der alle aflægges i overensstemmelse med InterMail A/S' regnskabspraksis. Ved konsolideringen foretages eliminerings-

af koncerninterne indtægter og omkostninger, aktiebesiddelser, interne mellemværender og udbytter samt realiserede og urealiserede fortjenester og tab ved transaktioner mellem konsoliderede virksomheder.

Kapitalandele i dattervirksomheder udlignes med den forholdsmæssige andel af dattervirksomhedernes markedsværdi af identificerbare nettoaktiver inklusive indregnede eventualforpligtelser på overtagelsestidspunktet.

I koncernregnskabet indregnes dattervirksomhedernes regnskabsposter 100%.

Virksomhedssammenslutninger

Nyerhvervede eller nystiftede virksomheder indregnes i koncernregnskabet fra overtagelsestidspunktet. Solgte eller afviklede virksomheder indregnes i den konsoliderede resultatopgørelse frem til afståelsestidspunktet. Sammenligningstal korrigeres ikke for nyhvervede virksomheder.

Ved køb af nye virksomheder, hvor moderselskabet opnår bestemmende indflydelse over den købte virksomhed, anvendes overtagelsesmetoden. De tilkøbte virksomheders identificerbare aktiver, forpligtelser og eventualforpligtelser måles til dagsværdi på overtagelsestidspunktet.

Identificerbare immaterielle aktiver indregnes, såfremt de kan udskilles eller udspringer fra en kontraktlig ret, og dagsværdien kan opgøres pålideligt. Der indregnes udskudt skat af de foretagne omvurderinger.

Positive forskelsbeløb (goodwill) mellem kostprisen for virksomheden og dagsværdien af de overtagne identificerbare aktiver, forpligtelser og eventualforpligtelser indregnes som goodwill under immaterielle aktiver. Goodwill afskrives ikke, men testes årligt for værdiforringelse. Første værdiforringelsestest udføres inden udgangen af overtagelsesåret.

Ved overtagelsen henføres goodwill til de pengestrømsfrembringende enheder, der efterfølgende danner grundlag for værdiforringelsestest. Goodwill og dagsværdireguleringer i forbindelse med overtagelse af en udenlandsk enhed med en anden funktional valuta end InterMail koncernens præsentationsvaluta behandles som aktiver og forpligtelser tilhørende den udenlandske enhed og omregnes fra den udenlandske enheds funktionelle valuta med transaktionsdagens valutakurs. Negative forskelsbeløb (negativ goodwill, badwill) indregnes i resultatopgørelsen på overtagelsestidspunktet. Kostpris for en virksomhed består af dagsværdien af det erlagte vederlag i form af overtagne aktiver, påtagne forpligtelser og udstedte egenkapitalsinstrumenter.

Noter / Koncern

Hvis vederlagets endelige fastsættelse er betinget af fremtidige begivenheder, indregnes effekten heraf på overtagelsestidspunktet. Omkostninger der, direkte kan henføres til virksomhedsovertagelser, indregnes direkte i resultatopgørelsen.

Hvis der på overtagelsestidspunktet er usikkerhed om målingen af overtagne identificerbare aktiver, forpligtelser og eventualforpligtelser, sker første indregning på grundlag af foreløbigt opgjorte dagsværdier. Såfremt det efterfølgende viser sig, at identificerbare aktiver, forpligtelser og eventualforpligtelser havde en anden dagsværdi på overtagelsestidspunktet end først antaget, reguleres opgørelsen med tilbagevirkende kraft, herunder goodwill, indtil 12 måneder efter overtagelsen. Effekten af reguleringerne indregnes i primo-egenkapitalen, og sammenligningstal tilpasses. Herefter reguleres goodwill ikke. Ændringer i skøn over betingede købsvederlag indregnes i resultatopgørelsen.

Fortjeneste eller tab ved afhændelse eller afvikling af dattervirksomheder opgøres som forskellen mellem salgssummen eller afviklingssummen og den regnskabsmæssige værdi af nettoaktiver inkl. goodwill på salgstidspunktet, valutakursreguleringen indregnet direkte i egenkapitalen samt omkostninger til salg eller afvikling.

Omregning af fremmed valuta

For hver af de rapporterende virksomheder i koncernen fastsættes en funktionel valuta. Den funktionelle valuta er den valuta, som benyttes i det primære økonomiske miljø, hvori den enkelte rapporterende virksomhed opererer. Transaktioner i andre valutaer end den funktionelle valuta er transaktioner i fremmed valuta.

Transaktioner i fremmed valuta omregnes ved første indregning til den funktionelle valuta efter transaktionsdagens kurs. Valutakursdifferencer, der opstår mellem transaktionsdagens kurs og kursen på betalingsdagen, indregnes i resultatopgørelsen under finansielle indtægter eller omkostninger.

Tilgodehavender, gæld og andre monetære poster i fremmed valuta omregnes til den funktionelle valuta til balancedagens valutakurs. Forskellen mellem balancedagens kurs og kursen på tidspunktet for tilgodehavendets eller gældens opståen eller kursen i den seneste årsrapport indregnes i resultatopgørelsen under finansielle indtægter og omkostninger.

Ved indregning i koncernregnskabet af virksomheder med en anden funktionel valuta end DKK omregnes resultatopgørelserne til transaktionsdagens kurs, og balanceposterne omregnes til balancedagens valutakurser. Som transaktionsdagens kurs anvendes gennemsnitskurs for de enkelte måneder, i det omfang dette ikke giver et væsentligt anderledes billede. Kursforskelle, opstå-

et ved omregning af disse virksomheders egenkapital ved årets begyndelse til balancedagens valutakurser samt ved omregning af resultatopgørelser fra transaktionsdagens kurs til balancedagens valutakurser, indregnes i anden totalindkomst og i en særskilt reserve for valutakursreguleringer under egenkapitalen.

Kursregulering af mellemværender, der anses for en del af den samlede nettoinvestering i virksomheder med en anden funktionel valuta end DKK, indregnes i koncernregnskabet i anden totalindkomst og i en særskilt reserve for valutakursreguleringer under egenkapitalen og i moderselskabets årsregnskab i resultatopgørelsen under finansielle poster. Tilsvarende indregnes i koncernregnskabet valutakursgevinster og -tab på den del af lån og afledte finansielle instrumenter, der er indgået til kurssikring af nettoinvesteringen i disse virksomheder, og som effektivt sikrer mod tilsvarende valutakursgevinster/-tab på nettoinvestering i virksomheden, i anden totalindkomst og i en særskilt reserve for valutakursreguleringer under egenkapitalen.

Resultatopgørelsen

Nettoomsætning

Salg af handels- og færdigvarer indregnes i resultatopgørelsen, såfremt levering og risikoovergang til køber har fundet sted inden årets udgang, og såfremt indtægten kan opgøres pålideligt og forventes modtaget. Salg af tjenesteydelser indregnes i takt med ydelsen leveres.

Nettoomsætningen indregnes eksklusiv moms, afgifter og med fradrag af rabatter i forbindelse med salget.

Produktionsomkostninger

Produktionsomkostninger omfatter omkostninger, der afholdes for at opnå årets nettoomsætning. Under produktionsomkostninger indgår direkte og indirekte omkostninger til råvarer og hjælpematerialer, produktionsrelateret løn og gager samt afskrivninger på produktionsanlæg.

Salgs- og distributionsomkostninger

I salgs- og distributionsomkostninger indregnes omkostninger, der er afholdt til distribution af varer solgt i året samt til årets gennemførte salgskampagner m.v. Herunder indregnes omkostninger til salgspersonale, reklameomkostninger samt afskrivninger på relateret driftsmateriel og inventar.

Administrationsomkostninger

I administrationsomkostninger indregnes omkostninger, der er afholdt i årets løb til ledelse og administration af selskabet, herunder omkostninger til det administrative personale, kontorlokaler, kontoromkostninger m.v. samt afskrivninger på relateret driftsmateriel og inventar.

Andre driftsindtægter

Andre driftsindtægter indeholder regnskabsposter af sekundær karakter, herunder nettorealisationsgevinster ved salg i forbindelse med sædvanlig udskiftning af immaterielle og materielle anlægsaktiver.

Finansielle indtægter og -omkostninger

Finansielle indtægter og -omkostninger indeholder renter, kursgevinster og -tab samt nedskrivninger vedrørende værdipapirer, gæld og transaktioner i fremmed valuta, amortisering af finansielle aktiver og forpligtelser samt tillæg og godtgørelser under acontoskatteordningen m.v.

Skat af årets resultat

InterMail A/S er sambeskattet med alle danske dattervirksomheder. Den aktuelle danske selskabsskat fordeles mellem de sambeskattede selskaber i forhold til disses skattepligtige indkomster. Selskaber, der anvender skattemæssige underskud i andre selskaber, betaler sambeskatningsbidrag til moderselskabet svarende til skatteværdien af det udnyttede underskud, mens selskaber, hvis skattemæssige underskud anvendes af andre selskaber, modtager sambeskatningsbidrag fra moderselskabet svarende til skatteværdien af det udnyttede underskud (fuld fordeling). De sambeskattede selskaber indgår i acontoskatteordninger.

Årets skat, der består af årets aktuelle skat og ændring i udskudt skat, indregnes i resultatopgørelsen med den del, der kan henføres til årets resultat i anden totalindkomst eller direkte på egenkapitalen med den del, der kan henføres til posteringer direkte på egenkapitalen. I det omfang InterMail-koncernen opnår fradrag ved opgørelsen af den skattepligtige indkomst i Danmark eller i udlandet som følge af aktiebaserede vederlagsordninger, indregnes skatteeffekten af ordningerne under skat af årets resultat. Såfremt det samlede skattemæssige fradrag overstiger den samlede regnskabsmæssige omkostning, indregnes skatteeffekten af det overskydende fradrag dog direkte i egenkapitalen.

Balancen

Immaterielle aktiver

Goodwill indregnes ved første indregning i balancen til kostpris som beskrevet under "Virksomhedssammenslutninger". Efterfølgende måles goodwill til kostpris med fradrag af akkumulerede nedskrivninger. Der foretages ikke amortisering af goodwill.

Den regnskabsmæssige værdi af goodwill allokteres til koncernens pengestrømsfrembringende enheder på overtagelsestidspunktet. Fastlæggelsen af pengestrømsfrembringende enheder følger den ledelsesmæssige struktur og interne økonomistyring.

Udviklingsprojekter, der er klart defineret og identificerbare, hvor den tekniske udnyttelsesgrad, tilstrækkelige ressourcer og et potentielt fremtidigt marked eller anvendelsesmulighed i virksomheden kan påvises, og hvor det er hensigten at fremstille, markedsføre eller anvende projektet, indregnes som immaterielle aktiver, såfremt kostprisen kan opgøres pålideligt, og der er tilstrækkelig sikkerhed for, at den fremtidige indtjening eller nettosalgsprisen kan dække produktions-, salgs- og administrationsomkostninger samt udviklingsomkostningerne. Øvrige udviklingsomkostninger indregnes i resultatopgørelsen, efterhånden som omkostningerne afholdes.

Indregnede udviklingsomkostninger måles til kostpris med fradrag af akkumulerede af- og nedskrivninger. Kostprisen omfatter gager og andre omkostninger, der kan henføres til selskabets udviklingsaktiviteter.

Efter færdiggørelse af udviklingsarbejdet afskrives færdiggjorte udviklingsprojekter lineært over den vurderede økonomiske brugstid fra det tidspunkt, hvor aktivet er klar til brug. Afskrivningsperioden udgør sædvanligvis 5-7 år. Afskrivningsgrundlaget reduceres med eventuelle nedskrivninger.

Andre immaterielle aktiver

Andre immaterielle aktiver, herunder immaterielle aktiver erhvervet i forbindelse med virksomhedssammenslutninger, måles til kostpris med fradrag af akkumulerede af- og nedskrivninger. Andre immaterielle aktiver afskrives lineært over den forventede brugstid. Immaterielle aktiver med udefinerbar brugstid afskrives dog ikke, men testes årligt for værdiforringelse.

Materielle aktiver

Grunde og bygninger, produktionsanlæg og maskiner, driftsmateriel og inventar måles til kostpris med fradrag af akkumulerede af- og nedskrivninger.

Kostprisen omfatter anskaffelsesprisen samt omkostninger direkte tilknyttet anskaffelsen indtil det tidspunkt, hvor aktivet er klar til brug. For egenfremstillede aktiver omfatter kostprisen direkte- og indirekte omkostninger til materialer, komponenter, underleverandører og løn samt låneomkostninger fra specifik og generel låntagning, der direkte vedrører opgørelsen af det enkelte aktiv. Kostprisen på et samlet aktiv opdeles i separate bestanddele, der afskrives hver for sig, hvis brugstiden på de enkelte bestanddele er forskellig.

Noter / Koncern

Efterfølgende omkostninger, f.eks. ved udskiftning af bestanddele af et materielt aktiv, indregnes i den regnskabsmæssige værdi af det pågældende aktiv, når det er sandsynligt, at afholdelsen vil medføre fremtidige økonomiske fordele for koncernen. De udskiftede bestanddele ophører med at være indregnet i balancen, og den regnskabsmæssige værdi overføres til resultatopgørelsen. Alle andre omkostninger til almindelig reparation og vedligeholdelse indregnes i resultatopgørelsen ved afholdelsen.

Materielle aktiver afskrives lineært over aktivernes forventede brugstid, der udgør:

Produktionsanlæg og maskiner:	3-10 år
Driftsmateriel og inventar:	3-5 år

Kostpriser for grunde afskrives ikke.

Afskrivningsgrundlaget opgøres under hensyntagen til aktivets scrapværdi og reduceres med eventuelle nedskrivninger. Scrapværdien fastsættes på anskaffelsestidspunktet og revurderes årligt. Overstiger scrapværdien aktivets regnskabsmæssige værdi, ophører afskrivning.

Ved ændring i afskrivningsperioden eller scrapværdien indregnes virkningen for afskrivninger fremadrettet, som en ændring i regnskabsmæssigt skøn.

Afskrivninger indregnes i resultatopgørelsen under henholdsvis produktions-, distributions- samt administrationsomkostninger i det omfang, afskrivninger ikke indgår i kostprisen for egenfremstillede aktiver.

Fortjeneste eller tab ved afhændelse af materielle aktiver opgøres som forskellen mellem salgspris med fradrag af salgskostninger og den regnskabsmæssige værdi på salgstidspunktet. Fortjeneste eller tab indregnes i resultatopgørelsen under afskrivninger ekskl. bygninger, jf. ovenfor.

Leasingkontrakter

Et leasingaktiv og en leasingforpligtelse indregnes i balancen, når koncernen i henhold til en indgået leasingaftale vedrørende et specifikt identificerbart aktiv får stillet leasingaktivet til rådighed i leasingperioden, og når koncernen opnår ret til stort set alle de økonomiske fordele fra brugen af det identificerbare aktiv og retten til at bestemme brugen af det identificerede aktiv.

Leasingforpligtelser måles ved første indregning til nutidsværdien af de fremtidige leasingydelse tilbage diskonteret med en alternativ lånerente. Følgende leasingbetalinger er en del af leasingforpligtelsen:

- Faste betalinger
- Variable betalinger, som ændrer sig i takt med ændringer i et indeks eller en rente, baseret på det pågældende indeks eller rente.
- Skyldige betalinger under en restværdigaranti
- Udnyttelsesprisen for købsoptioner, som ledelsen med høj sandsynlighed forventer at udnytte.
- Betalinger er omfattet af en forlængelsesoption, som koncernen med høj sandsynlighed forventer at udnytte.
- Bod relateret til en opsigelsesoption, medmindre koncernen med høj sandsynlighed ikke forventer at udnytte optionen.

Leasingforpligtelsen måles til amortiseret kostpris under den effektive rentes metode. Leasingforpligtelsen genberegnes, når der er sket ændringer i de underliggende kontraktuelle pengestrømme fra ændringer i et indeks eller rente, hvis der er ændringer i koncernens estimat af en restværdigaranti, eller hvis koncernen ændrer sin vurdering af, om en købs-, forlængelses- eller opsigelsesoption med rimelig sandsynlighed forventes udnyttet. Leasingaktivet måles ved første indregning til kostpris, hvilket svarer til værdien af en leasingforpligtelse korrigeret for forudbetalte leasingbetalinger med tillæg af direkte relaterede omkostninger og estimerede omkostninger til nedskrivning, istandsættelse eller lignende og fratrukket modtagne rabatter eller andre typer af incitamentsbetalinger fra leasing giver.

Efterfølgende måles aktivet til kostpris fratrukket akkumulerede afskrivninger og nedskrivninger. Leasingaktivet afskrives over den korteste af leasingperioden og leasingaktivets brugstid. Afskrivningerne indregnes lineært i resultatopgørelsen.

Leasingaktivet justeres for ændringer i leasingforpligtelsen som følge af ændringer i et indeks eller en rente. Leasingaktiver afskrives lineært over den forventede lejeperiode der udgør:

Ejendomme	12 år
Produktionsanlæg	5 år
Driftsmateriel	3-5 år

Koncernen præsenterer leasingaktivet og leasingforpligtelse særskilt i balancen.

Værdiforringelse af langfristede aktiver

Goodwill og immaterielle aktiver med udefinerbar brugstid testes årligt for værdiforringelse, første gang inden udgangen af overtagelsesåret. Igangværende udviklingsprojekter testes tilsvarende årligt for værdiforringelse.

Den regnskabsmæssige værdi af goodwill testes for værdiforringelse sammen med de øvrige langfristede aktiver i den pengestrømsfrembringende enhed, hvortil goodwill er allokeret, og nedskrives til genindvindingsværdi over resultatopgørelsen, såfremt den regnskabsmæssige værdi er højere. Genindvindingsværdien opgøres som hovedregel som nutidsværdien af de forventede fremtidige nettopengestrømme fra den virksomhed eller aktivitet (pengestrømsfrembringende enhed), som goodwill er knyttet til. Nedskrivning af goodwill indregnes på en separat linje i resultatopgørelsen.

Udskudte skatteaktiver vurderes årligt og indregnes kun i det omfang, det er sandsynligt, at de vil blive udnyttet.

Den regnskabsmæssige værdi af øvrige langfristede aktiver vurderes årligt for at afgøre, om der er indikation af værdiforringelse. Når en sådan indikation er til stede, beregnes aktivets genindvindingsværdi. Genindvindingsværdien er den højeste værdi af aktivets dagsværdi med fradrag af forventede afhændelsesomkostninger eller aktivets kapitalværdi.

Et tab ved værdiforringelse indregnes, når den regnskabsmæssige værdi af et aktiv henholdsvis en pengestrømsfrembringende enhed overstiger aktivets eller den pengestrømsfrembringende enheds genindvindingsværdi. Tab ved værdiforringelse indregnes i resultatopgørelsen under henholdsvis produktions-, distributions- samt administrationsomkostninger. Nedskrivning af goodwill indregnes dog i en separat linje i resultatopgørelsen.

Nedskrivninger på goodwill tilbageføres ikke. Nedskrivninger på andre aktiver tilbageføres i det omfang, der er sket ændringer i de forudsætninger og skøn, der førte til nedskrivningen. Nedskrivninger tilbageføres kun i det omfang, aktivets nye regnskabsmæssige værdi ikke overstiger den regnskabsmæssige værdi, aktivet ville have haft efter afskrivninger, såfremt aktivet ikke havde været nedskrevet.

Varebeholdninger

Varebeholdninger måles til kostpris efter FIFO-metoden. I tilfælde, hvor nettorealiseringsværdien er lavere end kostprisen, nedskrives til denne lavere værdi.

Kostpris for handelsvarer samt råvarer og hjælpematerialer omfatter anskaffelsespris med tillæg af hjemtagelsesomkostninger.

Kostpris for fremstillede færdigvarer samt varer under fremstilling omfatter kostpris for råvarer, hjælpematerialer, direkte løn og direkte produktionsomkostninger med tillæg af indirekte produktionsomkostninger. Indirekte produktionsomkostninger indeholder indirekte materialer og løn samt vedligeholdelse og afskrivninger på de i produktionsprocessen benyttede maskiner, fabriksbygninger og udstyr, omkostninger til produktionsadministration samt ledelse.

Nettorealiseringsværdien for varebeholdninger opgøres som salgspris med fradrag af færdiggørelsesomkostninger og omkostninger, der afholdes for at effektuere salget og fastsættes under hensyntagen til omsættelighed, ukurans og udvikling i forventede salgspriser.

Tilgodehavender

Tilgodehavender måles til amortiseret kostpris, der sædvanligvis svarer til nominal værdi. Værdien reduceres med nedskrivning til imødegåelse af forventede tab. Tabet indregnes på tidspunktet for første indregning af fordringen og vurderes herefter løbende ud fra en forventet kredittabsmodel.

Periodeafgrænsningsposter

Periodeafgrænsningsposter indregnet under aktiver omfatter afholdte omkostninger vedrørende efterfølgende regnskabsår.

Egenkapital

Udbytte

Foreslået udbytte indregnes som en forpligtelse på tidspunktet for vedtagelse på den ordinære generalforsamling (deklareringstidspunktet). Udbytte, som forventes udbetalt for året, vises som en særskilt post under egenkapitalen.

Reserve for valutakursregulering

Reserve vedrørende valutakursregulering omfatter kursreguleringer, opstået ved omregning af regnskaber for udenlandske dattervirksomheder, fra deres funktionelle valutaer til InterMail-koncernens præsentrationsvaluta (danske kroner), samt kursreguleringer vedrørende aktiver og forpligtelser, der udgør en del af koncernens nettoinvestering i sådanne enheder, og kursreguleringer vedrørende sikringstransaktioner, der kurssikrer koncernens nettoinvesteringer i sådanne enheder.

Ved hel eller delvis realisation af nettoinvesteringen indregnes de tilknyttede valutakursreguleringer i resultatopgørelsen.

Noter / Koncern

Medarbejderydelser

Pensionsforpligtelser og lignende langfristede forpligtelser

Koncernen har indgået bidragsbaserede pensionsaftaler med en række af koncernens ansatte.

Forpligtelser vedrørende bidragsbaserede pensionsordninger, hvor koncernen løbende indbetaler faste pensionsbidrag til uafhængige pensionsselskaber, indregnes i resultatopgørelsen i den periode, de optjenes, og skyldige indbetalinger indregnes i balancen under gæld. Koncernen har ingen ydelsesbaserede pensionsforpligtelser eller lignende forpligtelser.

Aktiebaseret vederlæggelse

Warrants til direktion og ledende medarbejdere er en egenkapitalordning. Aktieoptionerne måles til markedsværdi på tildelelingstidspunktet og indregnes i resultatopgørelsen som en omkostning under personaleomkostninger over perioden, hvor den endelige ret til optionerne opnås. Modposten hertil indregnes direkte på egenkapitalen.

Bonus

Bonus indregnes i resultatopgørelsen under personaleomkostninger på optjeningstidspunktet.

Betalbar skat og udskudt skat

Aktuelle skatteforpligtelser og tilgodehavende aktuel skat indregnes i balancen som beregnet skat af årets skattepligtige indkomst, reguleret for skat af tidligere års skattepligtige indkomster samt for betalte acontoskatter.

Udskudt skat måles efter den balanceorienterede gældsmetode af alle midlertidige forskelle mellem regnskabsmæssig og skattemæssig værdi af aktiver og forpligtelser. Der indregnes dog ikke udskudt skat af midlertidige forskelle vedrørende skattemæssigt ikke-afskrivningsberettiget goodwill samt andre poster, hvor midlertidige forskelle – bortset fra virksomhedsovertagelser – er opstået på anskaffelsestidspunktet uden at have effekt på resultat eller skattepligtig indkomst. I de tilfælde, hvor opgørelse af skatteværdien kan foretages efter forskellige beskatningsregler, måles udskudt skat på grundlag af den af ledelsen planlagte anvendelse af aktivet henholdsvis afvikling af forpligtelsen.

Udskudte skatteaktiver, herunder skatteværdien af fremførselsberettigede skattemæssige underskud, indregnes under andre langfristede aktiver med den værdi, hvortil de forventes at blive anvendt, enten ved udligning i skat af fremtidig indtjening eller ved modregning i udskudte skatteforpligtelser inden for samme juridiske skatteenhed. Der foretages regulering af udskudt skat vedrørende foretagne eliminerings af urealiserede koncerninterne avancer og tab.

Udskudt skat måles på grundlag af de skatteregler og skattesatser i de respektive lande, der med balancedagens lovgivning vil være gældende, når den udskudte skat forventes udløst som aktuel skat. Ændring i udskudt skat som følge af ændringer i skattesatser indregnes i resultatopgørelsen.

Finansielle gældsforpligtelser

Lån indregnes ved låneoptagelse til det modtagne provenu efter fradrag af afholdte transaktionsomkostninger. I efterfølgende perioder indregnes de finansielle forpligtelser til amortiseret kostpris svarende til den kapitaliserede værdi ved anvendelse af den effektive rente, således at forskellen mellem provenuet og den nominelle værdi indregnes i resultatopgørelsen over låneperioden.

Under lån indregnes tillige den kapitaliserede restleasingforpligtelse på finansielle leasingkontrakter, målt til amortiseret kostpris.

Andre gældsforpligtelser, som omfatter gæld til leverandører samt anden gæld, måles til amortiseret kostpris, hvilket sædvanligvis svarer til nominel værdi.

Periodeafgrænsningsposter

Periodeafgrænsningsposter indregnet under forpligtelse omfatter modtagne betalinger vedrørende indtægter i de efterfølgende år, målt til amortiseret kostpris.

Pengestrømsopgørelse

Pengestrømsopgørelsen viser pengestrømme fordelt på drifts-, investerings- og finansieringsaktivitet for året, årets forskydning i likvider samt likvider ved årets begyndelse og slutning.

Likviditetsvirkningen af køb og salg af virksomheder vises separat under pengestrømme fra investeringsaktivitet. I pengestrømsopgørelsen indregnes pengestrømme vedrørende købte virksomheder fra overtagelsestidspunktet, og pengestrømme vedrørende solgte virksomheder indregnes frem til salgstidspunktet.

Pengestrøm fra driftsaktivitet

Pengestrømme fra driftsaktivitet opgøres som resultat før skat reguleret for ikke-kontante driftsposter, ændring i driftskapital, betalte renter samt betalt selskabsskat.

Pengestrøm fra investeringsaktivitet

Pengestrømme fra investeringsaktivitet omfatter betaling i forbindelse med køb og salg af virksomheder og aktiviteter, køb og salg af immaterielle, materielle og andre langfristede aktiver samt køb og salg af værdipapirer, der ikke medregnes som likvider

Pengestrøm fra finansieringsaktivitet

Pengestrømme fra finansieringsaktivitet omfatter ændringer i størrelse eller sammensætning af aktiekapital og omkostninger forbundet hermed samt optagelse af lån, afdrag på rentebærende gæld, køb og salg af egne aktier samt betaling af udbytte til selskabsdeltagere.

Likvider

Likvider omfatter likvide beholdninger samt værdipapirer med en restløbetid på købstidspunktet på under tre måneder, og som uden hindring kan omsættes til likvide beholdninger, og hvorpå der kun er ubetydelig risici for værdiændringer.

Segmentoplysninger

Koncernen har kun et segment, hvorfor der ikke gives segmentoplysninger.

Regulerende og ikke-regulerende begivenheder efter balancedagen

Begivenheder efter regnskabsperioden – både positive og negative – der indtræffer i perioden mellem balancedagen og det tidspunkt, hvor regnskabet godkendes til offentliggørelse opdeles i regulerende og ikke-regulerende begivenheder. Regulerende begivenheder, som giver ny viden om forhold, der eksisterer på balancedagen, indarbejdes i regnskabet. Ikke-regulerende begivenheder, som opstår efter balancedagen, indarbejdes ikke i regnskabet, men oplyses i regnskabet.

Nøgletal / Koncern

Nøgletal er udarbejdet i overensstemmelse med Finansforeningens "Anbefalinger og nøgletal".
De i hoved- og nøgletalsoversigten anførte nøgletal er beregnet således:

Aktuel EPS (EPS Basic):

Resultat ekskl. minoriteter

Gennemsnitligt antal aktier

Cash flow pr. aktie (CFPS):

Cash flow fra driftsaktiver (CFFO)

Gennemsnitligt antal udvandede aktier

EBITDA-margin:

**Indtjening før renter, skat,
afskrivninger og særlige poster (EBITDA)**

Nettoomsætning

EBIT-margin:

Indtjening før renter og skat

Nettoomsætning

Overskudsgrad (EBIT-margin):

Driftsresultat (EBIT)

Nettoomsætning

**Afkast af investeret kapital inkl. goodwill
(ROIC inkl. goodwill):**

EBITA

Gennemsnitlig investeret kapital inkl. goodwill

Egenkapitalforrentning (ROE):

Resultat ekskl. minoriteter

Gennemsnitlige egenkapital
ekskl. minoritetsinteresser

Soliditetsgrad:

Egenkapital x 100

Samlede aktiver

Dividend Payout Ratio:

Samlet udbyttebetaling x 100

Resultat ekskl. minoriteter



Moderselskab

Opgørelse af den regnskabsmæssige værdi af visse aktiver og forpligtelser kræver skøn over, hvorledes fremtidige begivenheder påvirker værdien af disse aktiver og forpligtelser på balancedagen.

Resultatopgørelse / Moderselskab

1.000 kr.	Note	2022/23	2021/22
RESULTATOPGØRELSE			
Nettoomsætning		14.717	12.115
Produktionsomkostninger		-4.677	-3.046
Bruttoresultat		10.040	9.069
Administrationsomkostninger		-8.236	-7.969
		-8.236	-7.969
Resultat af primær drift før særlige poster		1.804	1.100
Udbytte fra tilknyttede virksomheder		9.857	-
Finansielle indtægter	2	629	1.762
Finansielle omkostninger	3	-4.718	-4.610
Resultat før skat - EBT		7.572	-1.748
Skat af årets resultat	4	492	372
Ordinært resultat efter skat		8.064	-1.376
Forslag til resultatdisponering			
Foreslået udbytte		-	-
Overført resultat		8.064	-1.376
		8.064	-1.376
Resultat pr. aktie			
Resultat pr. aktie (EPS Basic)		2,2	-0,4
Udvandet resultat pr. aktie (EPS - D)		2,0	-0,3
TOTALINDKOMSTOPGØRELSE / MODERSELSKAB			
Ordinært resultat efter skat		8.064	-1.376
Anden totalindkomst		-	-
Totalindkomst		8.064	-1.376

Balance, aktiver / Moderselskab

1.000 kr.	Note	2022/23	2021/22
Langfristede aktiver			
Immaterielle anlægsaktiver			
Software	5	-	-
Leasingaktiver			
Grunde og bygninger	6	34.257	37.387
Andre anlæg, driftsmateriel og inventar		-	-
		34.257	37.387
Finansielle anlægsaktiver			
Kapitalandele i tilknyttede virksomheder	7	65.181	65.181
Udskudt skat	11	3.023	2.531
		68.204	67.712
Langfristede aktiver i alt		102.461	105.099
Kortfristede aktiver			
Tilgodehavender hos tilknyttede virksomheder		2.090	2.053
Andre tilgodehavender		5.773	5.551
Periodeafgrænsningsposter		34	533
Kortfristede aktiver i alt		7.897	8.137
Aktiver i alt		110.358	113.236

Balance, passiver / Moderselskab

1.000 kr.	Note	2022/23	2021/22
Egenkapital			
Aktiekapital	8	17.987	17.987
Overført resultat		456	-7.608
Foreslået udbytte for regnskabsåret		-	-
Egenkapital i alt		18.443	10.379
Kortfristede forpligtelser			
Lån	9-10	30.726	33.018
Leasingforpligtelser	6	33.010	36.206
Langfristede forpligtelser i alt		63.736	69.224
Kortfristede forpligtelser			
Lån	9-10	7.000	3.000
Leasingforpligtelser	6	3.906	3.518
Leverandører af varer og tjenesteydelser		128	872
Gæld til tilknyttede virksomheder		14.456	22.974
Anden gæld	12	2.689	3.269
Kortfristede forpligtelser i alt		28.179	33.633
Forpligtelser i alt		91.915	102.857
Passiver i alt		110.358	113.236

Personaleomkostninger	1
Renterisikoen på låntagning	10
Pantsætninger og sikkerhedsstillelser	13
Honorar til generalforsamlingsvalgt revisor	14
Eventual poster	15
Finansielle risici og finansielle instrumenter	16
Bestyrelsens og direktionens aktiebesiddelser	17
Nærtstående parter	18
Efterfølgende begivenheder	19
Anvendt regnskabspraksis	20

Pengestrømsopgørelse / Moderselskab

1.000 kr.	2022/23	2021/22
Årets resultat	8.064	-1.376
<i>Reguleringer:</i>		
Tilbageførsel af af- og nedskrivninger	4.677	4.546
Tilbageførsel af finansielle poster	-5.768	2.848
Tilbageførsler af ikke kontante driftsposter	-	974
Tilbageførsel af skat	-492	-372
Pengestrøm fra drift før ændring i driftskapital	6.481	6.620
<i>Ændring i driftskapital:</i>		
Forskydning i tilgodehavender	-37	1.807
Forskydning i leverandørgæld og anden gæld mv.	-9.565	354
	-9.602	2.161
Pengestrøm fra drift før finansielle poster	-3.121	8.781
Finansielle indbetalinger	10.251	1.451
Finansielle udbetalinger	-4.718	-4.610
Pengestrøm fra ordinær drift	2.412	5.622
Refunderet selskabsskat	-	-
PENGESTRØM FRA DRIFTSAKTIVITET	2.412	5.622
PENGESTRØM FRA INVESTERINGSAKTIVITET	-	-
Likviditetsændring fra drifts- og investeringsaktivitet	2.412	5.622
<i>Ændring i finansiering fra kreditinstitutter</i>	-2.412	-5.622
PENGESTRØM FRA FINANSIERINGSAKTIVITET	-2.412	-5.622
Årets nettoforskydning i likvide midler	-	-
Likvide midler primo	-	-
Likvide midler ultimo	-	-

Egenkapitalopgørelse / Moderselskab

1.000 kr.	Aktiekapital	Overført resultat	Foreslået udbytte	I alt
Egenkapital 1. oktober 2021	17.987	-6.895	-	11.092
Aktiebaseret vederlæggelse	-	663	-	663
Totalindkomst	-	-1.376	-	-1.376
Egenkapital 1. oktober 2022	17.987	-7.608	-	10.379
Totalindkomst	-	8.064	-	8.064
Egenkapital 30. september 2023	17.987	456	-	18.443

Noter / Moderselskab

1.000 kr.	2022/23	2021/22
NOTE 1 PERSONALEOMKOSTNINGER		
Vederlag til bestyrelsen	550	375
Lønninger og gager	4.307	3.843
Pensioner	1.287	1.595
Andre udgifter til social sikring	26	27
Aktiebaseret vederlæggelse	-	663
	6.170	6.503
Gennemsnitligt antal beskæftigede medarbejder	3	3
Antal beskæftigede medarbejder, ultimo	3	3
Vederlag til nøglepersoner i ledelsen:		
Vederlag til direktion	3.147	3.552
Vederlag til ledende medarbejder	1.635	1.673
Aktiebaserede vederlæggelse til ledende medarbejdere	-	663
Bestyrelseshonorar	550	375
	5.332	6.263

Direktion og ledende medarbejder er omfattet af bonusordning, der afhænger af årets opnåede resultater.

Se note 4 i koncernregnskabet for aktiebaserede vederlæggelsesordninger.

1.000 kr.	2022/23	2021/22
NOTE 2 FINANSIELLE INDTÆGTER		
Renteindtægter - tilknyttede virksomheder	18	18
Øvrige indtægter	-	870
Kursreguleringer	611	874
	629	1.762
NOTE 3 FINANSIELLE OMKOSTNINGER		
Renteudgifter - tilknyttede virksomheder	787	1.285
Renteudgifter - leasing	1.362	1.770
Øvrige omkostninger	2.569	1.555
	4.718	4.610

1.000 kr.	2022/23	2021/22
NOTE 4 SKAT AF ÅRETS RESULTAT		
Årets aktuelle skat	-	-
Årets regulering af udskudt skat	-492	-372
Årets skat i alt	-492	-372
<i>Skat af årets resultat forklares således:</i>		
Beregnet 22,0% skat af resultat før skat	1.666	-384
Ikke fradragsberettigede omkostninger	10	12
Skattefrit udbytte	-2.168	-
	-492	-372
NOTE 5 IMMATERIELLE ANLÆGSAKTIVER		
Software		
Kostpris 1. oktober	22.696	22.696
Årets tilgang	-	-
Årets afgang	-	-
Kostpris 30. september	22.696	22.696
Af- og nedskrivninger 1. oktober	-22.696	-22.696
Årets afskrivninger	-	-
Tilbageførte afskrivninger på afhændede aktiver	-	-
Afskrivninger 30. september	-22.696	-22.696
Regnskabsmæssig værdi 30. september	-	-

Noter / Moderselskab

1.000 kr.	Grunde og bygninger	Driftsmateriel og inventar	I alt
NOTE 6 LEASINGAKTIVER			
Balance 1. oktober 2022	37.387	-	37.387
Genmåling af leasingforpligtelse	1.547	-	1.547
Årets afskrivninger	-4.677	-	-4.677
Balance 30. september 2023	34.257	-	34.257
Balance 1. oktober 2021	38.877	44	38.921
Genmåling af leasingforpligtelse	3.012	-	3.012
Årets afskrivninger	-4.502	-44	-4.546
Kostpris 30. september 2022	37.387	-	37.387

1.000 kr.	2022/23	2021/22
Leasingforpligtelse		
Forfaldsanalyse		
0-1 år	5.859	5.515
1-2 år	5.976	5.515
2-3 år	6.096	5.515
3-4 år	6.218	5.515
4-5 år	6.342	5.515
> 5 år	14.725	16.545
Total ikke diskonterede leasingforpligtelse 30. september	45.216	44.120
Leasingforpligtelsen er indregnet i balancen således:		
Langfristede forpligtigelser	33.010	36.206
Kortfristede forpligtigelser	3.906	3.518
Total	36.916	39.724
Beløb indregnet i resultatopgørelsen:		
Renteomkostninger relateret til leasingforpligtelser	1.362	1.770
Omkostninger relateret til leasingaftaler med lav værdi	-	99

I 2022/23 har selskabet betalt t.kr. 5.717 (2021/22: t.kr. 5.563) vedrørende leasingkontrakter, heraf udgør rentebetalinger t.kr. 1.362 (2021/22 t.kr. 1.770) og afdrag på indregnet leasinggæld t.kr. 4.355 (2021/22 t.kr. 3.793).

1.000 kr.	2022/23	2021/22
NOTE 7 KAPITALANDELE I TILKNYTTEDE VIRKSOMHEDER		
Kostpris 1. oktober	97.625	97.625
Årets afgang	-	-
Kostpris 30. september	97.625	97.625
Nedskrivninger 1. oktober	-32.444	-32.444
Årets nedskrivninger	-	-
Årets afgang	-	-
Nedskrivninger 30. september	-32.444	-32.444
Regnskabsmæssig værdi 30. september	65.181	65.181

Som sammensætter sig således:

Selskab	Hjemsted	Ejerandel
InterMail Danmark A/S	Hvidovre	100%
Intermail Sverige AB	Kungsbacka	100%
InterMail Norge AS	Oslo	100%

NOTE 8 AKTIEKAPITAL	Aktie kapital i alt	
	Antal stk. a 5 kr.	Nominel værdi
Saldo 1. oktober 2022	3.597.465	17.987.325
Saldo 30. september 2023	3.597.465	17.987.325

For hver aktie a 5 kr gives ret til 1 stemme.

Noter / Moderselskab

NOTE 9 LÅN

2022/23	0-1 år	1-2 år	2-3 år	3-4 år	4-5 år	>5 år	Total
Lån fra aktionærer	4.000	-	-	-	-	-	4.000
Lån fra pengeinstitutter	3.000	3.000	3.000	3.000	3.000	18.726	33.726
I alt	7.000	3.000	3.000	3.000	3.000	18.726	37.726

Gælden er indregnet i balancen således:

Langfristede forpligtelser	30.726
Kortfristede forpligtelser	7.000
I alt	37.726

2021/22	0-1 år	1-2 år	2-3 år	3-4 år	4-5 år	>5 år	Total
Lån fra aktionærer	-	4.000	-	-	-	-	4.000
Lån fra pengeinstitutter	3.000	29.018	-	-	-	-	32.018
I alt	3.000	33.018	-	-	-	-	36.018

Gælden er indregnet i balancen således:

Langfristede forpligtelser	33.018
Kortfristede forpligtelser	3.000
I alt	36.018

NOTE 10 RENTERISIKOEN PÅ LÅNTAGNING PR. 30. SEPTEMBER 2023

1.000 kr.

Dagsværdi i DKK	Valuta	Rente	Regnskabsmæssig værdi DKK	Udløb	Rentebinding efter evt. afdækning	Renterisiko
20.760	DKK	8,28	20.760	Ingen udløb	Ingen udløb	Markedsrente*
1.486	SEK	8,28	1.486	Ingen udløb	Ingen udløb	Markedsrente*
11.480	EUR	8,28	11.480	Ingen udløb	Ingen udløb	Markedsrente*
1.562	DKK	2,00	1.625	30/09/24	<1 år	Fast
458	DKK	2,00	477	30/09/24	<1 år	Fast
1.273	DKK	2,00	1.328	30/09/24	<1 år	Fast
548	DKK	2,00	570	30/09/24	<1 år	Fast

*er en samlet kreditfacilitet.

1.000 kr.	2022/23	2021/22
NOTE 11 UDSKUDT SKAT		
Saldo 1. oktober	-2.530	-2.158
Indregnet i resultatopgørelsen	-492	-372
Overført til datterselskaber	-	-
	-3.022	-2.530
<i>Den udskudte skat fordeler sig således:</i>		
Materielle anlægsaktiver	-822	-752
Aktieafløkning	-146	-146
Skattemæssigt underskud	-2.054	-1.632
	-3.022	-2.530
NOTE 12 ANDEN GÆLD		
Offentlige kreditorer	576	451
Løn- og feriepengeforpligtelser	140	251
Andre skyldige omkostninger	1.973	2.567
	2.689	3.269
NOTE 13 PANTSÆTNINGER OG SIKKERHEDSSTILLELSER		
Følgende aktiver er stillet til sikkerhed for kreditinstitutter og banker:		
Deponeret aktier i datterselskaber med en regnskabsmæssig værdi på	65.181	65.181
Leasingaktiver	34.257	37.387
Selvskyldnerkaution over koncernens samlede bankengagement på	38.100	41.100
Gæld til kreditinstitutter for hvilken der er stillet sikkerhed	33.731	32.019
Leasingforpligtelser sikret ved leasingsgivers ejendomsret til aktiverne	36.916	39.724
NOTE 14 HONORAR TIL GENERALFORSAMLINGSVALGT REVISOR		
Grant Thornton:		
Lovpligtig revision af moder og koncernregnskabet	220	195
Andre erklæringer med sikkerhed	64	49
Skatte- og momsmæssig rådgivning	15	13
Andre ydelser	174	133
I alt	473	390

Noter / Moderselskab

NOTE 15 EVENTUAL POSTER

Moderselskabet er sambeskattet med øvrige danske selskaber i koncernen. Som administrationselskab hæfter selskabet ubegrænset og solidarisk med de øvrige danske selskaber for skat af koncernens sambeskattede indkomst inkl. tillæg og renter og for danske kildeskatter i form af udbytteskat, royaltyskat og renteskat inkl. tillæg og renter.

Skyldige selskabsskatter og kildeskatter inden for sambeskatningskredsen udgør 0 kr. pr. 30. september 2023 (2022: 0 kr.)

NOTE 16 FINANSIELLE RISICI OG FINANSIELLE INSTRUMENTER

Moderselskabet har optaget lån i udenlandsk valuta til afdækning af valutarisikoen ved investering i udenlandske kapitalandele i tilknyttede virksomheder. Kursreguleringen på valutalånene resultatføres i moderselskabet. På koncernniveau vil kursreguleringerne på valutalånene afdække kursreguleringer på udenlandske kapitalandele i tilknyttede virksomheder. Nettopåvirkningen vises på egenkapitalen på koncernniveau.

Selskabets renterisiko styres på koncernplan, og der henvises derfor til note 18 i koncernregnskabet.

Eventuelle og lejlighedsvis eksponeringer overvåges og styres centralt for hele koncernen i InterMail. Der henvises til note 20 i koncernregnskabet.

Kapitalstruktur:

Kapitalstyringen i InterMail koncernen foretages for koncernen som helhed, og der er således ikke opsat operationelle mål eller politikker isoleret for moderselskabet. Der henvises til note 20 i koncernregnskabet.

NOTE 17 BESTYRELSENS OG DIREKTIONENS AKTIEBESIDDELSER

	Stk. pr. 30. september 2023	Salg i 2022/23	Køb i 2022/23
Bestyrelse			
John Dueholm	-	-	-
Jan Olsen	18.065	-	-
Martin Bøge Mikkelsen	-	-	-
Direktion			
Anders Ertmann	20.734	328	-

NOTE 18 NÆRTSTÅENDE PARTER*Nærtstående parter med betydelig indflydelse*

InterMail A/S' nærtstående parter med betydelig indflydelse omfatter selskabernes bestyrelser, direktion og ledende medarbejdere samt disse personers relaterede familiemedlemmer. Nærtstående parter omfatter endvidere selskaber, hvori denne personkreds har væsentlige interesser.

Øvrige nærtstående parter for moderselskabet omfatter endvidere de tilknyttede virksomheder jf. koncernoversigten, hvor InterMail A/S har bestemmende indflydelse.

1.000 kr.	2022/23	2021/22
Salg til datterselskaber	14.717	12.115
Udbytte fra tilknyttede virksomheder	9.857	-
Renteindtægter fra tilknyttede virksomheder	18	18
Renteudgifter til tilknyttede virksomheder	787	1.285
Tilgodehavende hos tilknyttede virksomheder	2.090	2.053
Gæld til tilknyttede virksomheder	14.456	22.974

Bestyrelsens og direktionens aflønning er omtalt i note 1.

NOTE 19 EFTERFØLGENDE BEGIVENHEDER

Der er ikke indtruffet begivenheder efter regnskabsårets udløb, der væsentligt påvirker selskabets aktiver, passiver og finansielle stilling.

NOTE 20 ANVENDT REGNSKABSPRAKSIS

Generelt

Årsrapporten for moderselskabet InterMail A/S aflægges i overensstemmelse med International Financial Reporting Standard (IFRS) som godkendt af EU og danske oplysningskrav for børsnoterede selskaber.

Årsrapporten præsenteres i danske kroner afrundet til nærmeste 1.000 kr.

Selskabets anvendte regnskabspraksis er den samme som for InterMail-koncernen, jf. note 29 til koncernregnskabet, bortset fra nedenstående.

Ledelsens skøn

Opgørelse af den regnskabsmæssige værdi af visse aktiver og forpligtelser kræver skøn over, hvorledes fremtidige begivenheder påvirker værdien af disse aktiver og forpligtelser på balancedagen. Skøn, der er væsentlige for regnskabsaflæggelsen, foretages blandt andet ved opgørelsen af nedskrivninger, levetider og restværdier på langfristede aktiver.

De anvendte skøn er baseret på forudsætninger, som ledelsen vurderer er forsvarlige, men som i sagens natur er forbundet med usikkerhed. Forudsætningerne kan være ufuldstændige eller unøjagtige, og uventede begivenheder eller omstændigheder kan opstå. Endvidere er koncernen underlagt risici og usikkerheder, som kan føre til, at de faktiske resultater afviger fra disse skøn.

InterMail anser skøn vedrørende følgende regnskabsposter og dertil hørende forudsætninger for væsentlige for årsrapporten:

- Kapitalandele i tilknyttede virksomheder
- Udskudt skat

Kapitalandele i tilknyttede virksomheder og udskudt skat er beskrevet i noterne 7 og 11.

Resultatopgørelsen

Udbytte af kapitalandele i tilknyttede virksomheder

Udbytte af kapitalandele i tilknyttede virksomheder indtægtsføres i moderselskabets resultatopgørelse i det regnskabsår, hvor udbyttet deklarerer.

Udloddes der mere end totalindkomsten i perioden i de tilknyttede virksomheder, foretages der en nedskrivningstest.

Balancen

Kapitalandele i tilknyttede virksomheder

Kapitalandele i tilknyttede virksomheder måles til kostpris. Hvor kostprisen overstiger genindvindingsværdien, nedskrives der til denne lavere værdi.

Ved udlodning af andre reserver end optjent overskud i tilknyttede virksomheder indregnes udbyttet som en nedskrivning af kapitalandelene, når udlodninger har karakter af tilbagebetaling af moderselskabets investering.

Kapitaltilskud som ydes til en dattervirksomhed indregnes på tidspunktet for vedtagelsen under kapitalandel i tilknyttede virksomheder, som tilgang til kostprisen for den modtagne tilknyttede virksomhed.

Del 3

Vederlagsrapport

Vederlagsrapport for InterMail A/S

1 Introduktion/Erklæring

Denne vederlagsrapport ("Vederlagsrapporten") udgør en oversigt over det samlede vederlag, som hvert medlem af bestyrelsen ("Bestyrelse") og direktionen ("Direktion") i InterMail A/S, CVR-nr. 42 57 81 18, ("Selskabet") har modtaget i løbet af regnskabsåret 2022/23. Direktionen inkluderer de medlemmer af Selskabets direktion, der er registreret hos Erhvervsstyrelsen.

Bestyrelsens og Direktionens vederlag i det afsluttede regnskabsår er blevet tildelt i overensstemmelse med Selskabets vederlagspolitik, der er godkendt på den ordinære generalforsamling den 9. januar 2020, og som er tilgængelig på Selskabets hjemmeside www.intermail.com, ("Vederlagspolitik"). Det overordnede formål med vederlaget er at tiltrække, motivere og fastholde kvalificerede medlemmer af Bestyrelsen og Direktionen og at ensrette Bestyrelsens og Direktionens interesser med Selskabet og Selskabets aktionærers interesser. I denne forbindelse bør vederlaget bidrage til at promovere forretningsstrategien, langsigtede interesser, bæredygtighed og værdiskabelse i Selskabet ved at understøtte Selskabets langsigtede og kortsigtede mål.

Oplysningerne indeholdt i Vederlagsrapporten er udledt fra de reviderede årsrapporter for Selskabet for regnskabsårene 2019/20 til 2022/23, der er tilgængelige på Selskabets hjemmeside www.intermail.com. Alle beløb i Vederlagsrapporten er angivet i DKK i tusinde kroner.

1.1 Erklæring

Bestyrelsen har dags dato godkendt Selskabets Vederlagsrapport for regnskabsåret 2022/23.

Vederlagsrapporten er udarbejdet i overensstemmelse med § 139 b i selskabsloven.

Vederlagsrapporten giver en samlet oversigt over det vederlag, som det enkelte ledelsesmedlem blev tildelt i eller har til gode for regnskabsåret 2022/23, en oversigt over det vederlag, som hvert enkelt ledelsesmedlem modtog eller har til gode for regnskabsåret 2022/23 og indeholder en forklaring af, hvordan det samlede vederlag er i overensstemmelse med den vedtagne Vederlagspolitik, herunder hvordan vederlaget bidrager til forretningsstrategien, langsigtede interesser, bæredygtighed og værdiskabelse i Selskabet ved at understøtte Selskabets langsigtede og kortsigtede mål.

Vederlagsrapporten er forelagt for Selskabets revisor med henblik på at sikre, at oplysningerne i henhold til selskabslovens § 139 b, stk. 3, fremgår af Selskabets Vederlagsrapport for regnskabsåret 2022/23.

2.1 Fast årligt honorar

Medlemmer af Bestyrelsen modtager et fast årligt basishonorar, som godkendes af generalforsamlingen. Det årlige basishonorar skal være i overensstemmelse med markedspraksis for sammenlignelige børsnoterede selskaber under hensyn til de krævede kompetencer, indsats og arbejdsomfanget for bestyrelsesmedlemmer. Formanden modtager en multipel af det årlige basishonorar på 1,67 for de udvidede opgaver (Ingen medlemmer af Bestyrelsen modtager aktiebaseret incitamentsaflønnning, andet variabelt vederlag eller pensionsbidrag).

Følgende honorarer for regnskabsåret 2022/23 blev godkendt på den ordinære generalforsamling den 1. december 2022:

Medlemmer af Bestyrelsen kan have ret til yderligere honorar, som beskrevet i Vederlagspolitikken, herunder i forbindelse med udførelse af specifikke ad hoc-opgaver uden for rammerne af Bestyrelsens almindelige opgaver, rimelige rejsegodtgørelser samt deltagelse i relevant uddannelse.

	Bestyrelse	Revisionsudvalg	Nomineringsudvalg	Vederlagsudvalg
Formand	250.000 kr. (1,67 x basis honorar)			
Næstformand	150.000 kr. (basis honorar)			
Medlem	150.000 kr. (basishonorar)			

Skema 1 | Bestyrelsens vederlag for regnskabsåret 2022/23

Navn og stilling	Årligt honorar	Udvalgs-honorar	Godtgørelser	Goder	Ad hoc/ekstraordinært honorar	Datterselskaber	Samlet vederlag
John Dueholm, Formand	250						250
Jan Olsen, Næstformand	150						150
Martin Bøge Mikkelsen, Bestyrelsesmedlem	150						150
Total 2022/23	550						550
Total 2021/22	375						375
Total 2020/21	375						375
Total 2019/20	375						375

Bestyrelsen i InterMail har på grund af selskabets størrelse besluttet kollektivt at påtage sig revisionsudvalgets opgaver og har ligeledes fundet, at der ikke p.t. er behov for at nedsætte selvstændigt nominerings- og vederlagsudvalg.

3 Vederlag | Direktion

Bestyrelsens fastsættelse af den faste grundløn skal være baseret på markedspraksis, omfanget og baggrunden for arbejdet, de påkrævede kvalifikationer og resultaterne for hver individuelt direktionsmedlem. Ligeledes skal Selskabets interesse i at tiltrække, motivere og fastholde kvalificerede medlemmer af Direktionen generelt tages med i bedømmelsen.

Medlemmer af Direktionen kan også få tildelt visse ikke-monetære goder, herunder firmabil og andre sædvanlige ikke-monetære medarbejdergoder såsom forsikring, aviser, telefon og internetadgang som godkendt af Bestyrelsen.

Bestyrelsen fastsætter retningslinjerne for pension og fratrædelse. Den ordinære opsigelsesperiode fra Selskabets side kan ikke overstige 12 måneder. Et direktionsmedlem kan opsiges sin stilling med en ordinær opsigelsesperiode på mindst 6 måneder.

Den samlede værdi af fratrædelsesgodtgørelser (inklusive løn under opsigelsesperioden) kan ikke overstige to års vederlag, inklusive alle vederlagsandele, for det pågældende medlem af Direktionen.

Vederlaget til medlemmer af Direktionen fastsættes årligt. Vederlaget og vederlagskomponenterne godkendes af Bestyrelsen.

Medlemmer af Direktionen er berettiget til årligt vederlag i overensstemmelse med Vederlagspolitikken. Det samlede vederlag kan bestå af følgende faste og variable vederlagskomponenter:

- fast grundløn
- pensionsbidrag
- kortsigtet incitamentsprogram bestående af en årlig kontant bonus
- langsigtet incitamentsprogram bestående af deltagelse i aktieoptionsprogrammer
- opsigelses- og fratrædelsesgodtgørelse, og
- sædvanlige ikke-monetære personalegoder.

Valget af disse komponenter bidrager til en velbalanceret vederlagspakke, der reflekterer (i) individuelle resultater og ansvar hos medlemmerne af Direktionen i relation til etablerede målsætninger for både kort- og langsigtede perioder, og (ii) Selskabets samlede resultat.

Direktionens kort- og langsigtede incitamentsordninger er direkte forbundet til de finansielle målsætninger, der understøtter Selskabets strategi. Sammensætningen af vederlaget til hver enkelt direktør er fastsat med henblik på at bidrage til Selskabets evne til at tiltrække og fastholde kompetente nøglemedarbejdere samtidig med at sikre, at Direktionen har et incitament til at skabe yderligere værdi til fordel for Selskabets aktionærer.

Direktionsmedlemmernes ansættelsesvilkår og vederlag aftales individuelt mellem et direktionsmedlem og Bestyrelsen.

Skema 2 | Direktionens vederlag for regnskabsåret 2022/23

Navn og stilling	Fast vederlag			Variabelt vederlag			Ekstra ordinære elementer	Pensionsbidrag	Datterselskaber	Totalt vederlag	Forholdsmæssig andel mellem fast og variabelt vederlag
	Grundløn	Andet honorar	Goder	Kontant bonus	Aktieoptioner						
Anders Ertmann, CEO	2.295		125	500				227		3.147	84% / 16%
Total 2022/23	2.295		125	500				227		3.147	84% / 16%
Total 2021/22	2.140		98	1.100				214		3.552	69% / 31%
Total 2020/21	2.140		170	900				214		3.424	74% / 26%
Total 2019/20	2.005		112	652			419	201		3.389	81% / 19%

Direktionens arbejdsbyrde har været særdeles høj og intensiv i hele regnskabsåret 2022/23, og bestyrelsen har bemærket og værdsætter den ekstraordinære arbejdsindsats. Direktionens løn genforhandles årligt i januar måned.

3.1 Fast grundløn

Den årlige faste grundløn har til formål at tiltrække og fastholde kompetente nøglemedarbejdere med henblik på at understøtte Selskabets evne til at opnå dets kort- og langsigtede målsætninger.

3.2 Pensionsbidrag

Medlemmer af Direktionen er berettiget til at modtage et pensionsbidrag på et beløb op til 10 % af den faste grundløn.

3.3 Kortsigtede incitamenter

Medlemmer af Direktionen kan modtage en årlig kontant bonus, som skønsmæssigt fastsættes af Bestyrelsen. Formålet med den årlige kontante bonus er at ensrette de enkelte direktørers interesser med Selskabets kortsigtede målsætninger. Betaling af den kontante bonus afhænger dermed af opnåelsen af målsætninger relateret til opnåelsen af Selskabets budgetterede resultater, finansielle nøgletal samt øvrige målbare personlige resultater af finansiell eller ikke-finansiell karakter, som tilsammen afspejler og understøtter Selskabets kortsigtede målsætninger.

Størrelsen på den kontante bonus kan ikke overstige 100% af den faste grundløn for det pågældende medlem af Direktionen.

I regnskabsåret 2022/23 blev der betalt et totalt kontant bonusbeløb af DKK 500.000 til Direktionen svarende til 45% af den maksimale udbetaling. Den variable aflønning er fastsat på baggrund af de faktiske resultater.

3.4 Langsigtede incitamenter

Medlemmer af Direktionen kan tilbydes at deltage i warrantprogrammer, der giver ret til at tegne aktier i Selskabet

3.5 Opsigelses- og fratrædelsesgodtgørelse

Ansættelseskontrakter med medlemmer af Direktionen kan være løbende (dvs. uden et fastsat ophør) og er underlagt en maksimal opsigelsesperiode på 12 måneder. Den samlede værdi af fratrædelsesgodtgørelser (inklusive løn under opsigelsesperioden) kan ikke overstige to års vederlag, inklusive alle vederlagsandele, for det pågældende medlem af Direktionen.

3.6 Ikke-monetære goder

Medlemmer af Direktionen tilbydes ikke-monetære goder, herunder firmabil og øvrige sædvanlige ikke-monetære medarbejdergoder såsom forsikring, aviser, telefoni og internetadgang, som godkendt af Bestyrelsen.

3.7 Claw-back

Selskabet kan beslutte at reducere eller tilbagekræve incitamentsaflønning helt eller delvist i tilfælde, hvor en kontant bonus eller anden incitamentsaflønning er forfalden eller allerede tildelt et medlem af Direktionen, såfremt baggrunden for dataene eller regnskaberne for den kontante bonus eller incitamentsaflønning efterfølgende viser sig at være fejlagtige, eller hvis direktionsmedlemmet anses for at have forårsaget væsentlige tab i Selskabet ved forsætlig misbrug af sin stilling eller ved grov uagtsomhed. I regnskabsåret 2022/23 blev ingen incitamentsaflønning tilbagekrævet.

Skema 3 | KPI for kontant bonus til Direktionen

Navn og stilling	Beskrivelse af KPI	Relativ vægtning af KPI'er	Faktisk KPI-resultat	Faktisk tildeling
Anders Ertmann, CEO	EBITDA	100%	Under	500

4 Vederlag | Sammenligningsoplysninger

Udviklingen i vederlaget for Bestyrelsen og Direktionen over det seneste regnskabsår er opsummeret i skemaet nedenfor.

Skema 4 | Vederlag og Selskabets resultater

Finansielle resultater	2019/20	2020/21	2021/22	2022/23
InterMail A/S' nettoresultat før skat	7.496	-3.454	-1.748	7.572
InterMail A/S' nettoresultat efter skat	6.256	-4.465	-1.376	8.064
InterMail koncernens nettoresultat før skat	-3.957	3.557	8.917	109
InterMail koncernens nettoresultat efter skat	-3.338	3.132	6.854	52
Direktion				
Anders Ertmann, CEO	3.389	3.424	3.552	3.147
Bestyrelse				
John Dueholm, Formand	175	175	175	250
Jan Olsen, Næstformand	100	100	100	150
Martin Bøge Mikkelsen, Bestyrelsesmedlem	100	100	100	150
Gennemsnitligt vederlag for Medarbejdere (FTE)				
Medarbejdere i Selskabet (3 FTE i 2019/20, 2020/21, 2021/22 og 2022/23)	1.484	1.751	1.822	1.873
Koncernmedarbejdere (83 FTE i 2019/20, 68 FTE i 2020/21, 76 FTE i 2021/22 og 86 FTE i 2022/23)	539	575	602	603

5 Bestyrelsens og Direktionens aktiebeholdning

Antallet af aktier i Selskabet ejet af bestyrelsesmedlemmer og direktionsmedlemmer:

Skema 5 | Aktiebeholdning

Navn og stilling	Beholdning		Ændringer			Beholdning		Markedsværdi DKK tusinde ved årets udgang
	1. oktober 2022	Købt	Vested/overdragne aktier	Udnyttede optioner	Solgt	30. september 2023		
Direktion	21.062	0	0	0	328	20.734	207	
Bestyrelse								
John Dueholm, Formand	0	0	0	0	0	0	0	
Jan Olsen, Næstformand	18.065	0	0	0	0	18.065	181	
Martin Bøge Mikkelsen, Bestyrelsesmedlem	0	0	0	0	0	0	0	

6 Overensstemmelse med Vederlagspolitikken

Vederlaget for Bestyrelsen og Direktionen for regnskabsåret 2022/23 stemmer overens med retningslinjerne i Vederlagspolitikken. Der foreligger ingen afvigelse eller fravigelse fra retningslinjerne foreskrevet af Vederlagspolitikken.

Del 4

ESG rapport

Samfundsansvar og ESG

InterMails arbejde med samfundsansvar tager udgangspunkt i, at virksomheden drives på et velovervejede og ansvarligt grundlag. Det er vigtigt, at både kunder, medarbejdere, investorer og samarbejdspartnere ser InterMail som en virksomhed, hvor arbejdet med samfundsansvar tages seriøst.

InterMail har i regnskabsåret 2021/22 udvidet sit arbejde med samfundsansvar til også at inkludere ESG rapportering. Dette arbejde fortsætter i regnskabsåret 2022/23 hvor vi udgiver InterMails anden ESG-rapportering. ESG-rapporteringen er opgjort og udregnet efter Erhvervsstyrelsens vejledning om ESG-taksonomi og Nasdaq ESG Reporting Guide 2.0., og InterMail er således den første virksomhed indenfor sit forretningsområde, som udarbejder ESG rapportering.

Baggrunden for, at InterMail inkluderer ESG rapporteringen i årsrapporten er, at det skal medvirke til at give et effektivt overblik og indblik i den bæredygtige værdiskabelse, som InterMail skaber. I kombination med det forretningsmæssige perspektiv, er InterMails arbejde med miljø- social- og samfundsansvar et væsentligt led i fastholdelsen af gode relationer til selskabets vigtigste interessenter.

Hvad betyder ESG?

ESG-forhold bruges til at måle virksomheders arbejde med bæredygtighed.

ESG står for Environment, Social og Governance, som kan oversættes til miljømæssige, sociale og ledelsesmæssige forhold. ESG er et værktøj, som interessenter sammen med den finansielle del af årsrapporten kan benytte til at skabe et mere nuanceret billede af InterMails forretning.

ESG giver, i kombination med den finansielle årsrapportering, yderligere indsigt og kan anvendes til at kommunikere virksomhedens bæredygtighedsstrategi. En troværdig afdækning af ESG-drevne muligheder og risici er med til at sikre sammenhæng mellem InterMails forretningsmæssige kerneaktiviteter, ESG-politikker og kommunikation.

Det overblik, som data og klimaregnskaber i ESG-arbejdet giver InterMail, gør det strategiske og taktiske arbejde med at igangsætte handling og adfærdændringer - og realisere målsætninger omkring emissionsreduktioner og bæredygtighed mere målrettet og -styret.

InterMail vurderer, at efterspørgslen efter ESG-rapportering vil stige i de kommende år - både fra banker, investorer, kunder og forbrugere, hvorfor InterMail har valgt at være på forkant med denne udvikling.



Eksempler på ESG-faktorer

Miljøforhold	Sociale forhold	Selskabsledelse
Vand- og luftforurening	Databeskyttelse	Ledelsesforhold
Affaldshåndtering	Arbejdsforhold	Lønstruktur
Energieffektivitet	Uddannelse og træning	Aktionærrettigheder
CO2e-udledning	Produktsikkerhed	Revision og kontrolsystemer

FN's Verdensmål for bæredygtig udvikling

FN's Verdensmål definerer den globale dagsorden for bæredygtig udvikling, med henblik på større omtanke for mennesker, klimaet, naturen og samfundet. Verdensmålene udgør 17 konkrete mål og 169 delmål, som forpligter alle FN's 193 medlemslande til helt at afskaffe fattigdom og sult i verden, reducere uligheder, sikre god uddannelse og bedre sundhed til alle, anstændige jobs og mere bæredygtig økonomisk vækst.

I ESG-rapporteringen har InterMail aktivt og på et veloplyst grundlag defineret arbejdet med FN's verdens mål, og sat konkrete mål for, hvordan InterMail over de kommende år nedbringer sine negative klimaeffekter.

InterMail har i vores ESG-nøgletal opgørelse arbejdet aktivt med 10 ud af de 17 verdensmål (3, 5, 6, 7, 8, 9, 10, 12, 13 og 16). Det er

InterMails fokus i de kommende år at udvælge 4-5 verdensmål, hvor vi vil opsætte eksplicitte målsætninger, hvor vi vurderer at InterMail kan gøre en værdifuld forskel med større effekt.



ESG-rapportering på hoved- og nøgletal

Alle fremviste tal i InterMails ESG-rapportering på hoved- og nøgletal er opgjort og udregnet efter Erhvervsstyrelsens vejledning om ESG-taksonomi samt Nasdaq ESG Reporting Guide 2.0. CO2e udledningerne er opgjort på baggrund af GHG-Protokollen, og beregningerne er afstemt med Erhvervsstyrelsen og Grakoms vejledning til beregning af CO2e.

Datagrundlaget er forbrugsdata baseret på eksterne opgørelser fra leverandører samt opsatte måleenheder i InterMail.

Alle øvrige data er baseret på udtræk fra InterMails systemer til

tidsregistrering (Microsoft AX), løn (Visma), HR (Mindkey) og kvalitetsstyring.

I hoved- og nøgletalsoversigten er de enkelte mål og målinger opdelt indenfor de tre hovedkategorier Environment, Social og Governance. Målene for 2024/25 er udarbejdet på baggrund af, at InterMails direktion har indstillet målsætningerne til InterMails bestyrelse, hvorefter bestyrelsen har tilpasset og justeret indstillingen og endeligt besluttet målsætningerne for InterMail i 2024/25.

ESG-rapportering på hoved- og nøgletal

InterMail A/S - ESG - hoved- og nøgletalsoversigt

NASDAQ REPORTING GUIDE	SDG MÅL (FN's verdensmål)	Måle enhed	Mål 2024/25	2022/23	2021/22	2020/21	2019/20	2018/19
Environment - miljødata								
E1 - CO ₂ e, scope 1	9	Tons	20	13	32	37	47	47
- CO ₂ e, scope 2	9	Tons	55	83	78	94	75	82
E2 - Emissions intensitet (T CO ₂ e pr. mio. omsætning)	13	Forholdstal	0,7	0,79	0,90	1,23	1,08	0,96
E3 - Energiforbrug	12	mWh	750	788	834	930	792	878
E4 - Energi intensitet (mWh pr. mio. omsætning)	12	Forholdstal	6	6,5	6,8	8,8	7,0	6,5
E5 - Energimix (vedvarende energiandel)	7	%	80%	74%	78%	78%	71%	68%
E6 - Vandforbrug	6	m ³	650	850	868	597	760	959
E7 - Miljøansvarlig produktion (Miljøpolitik)	13	Ja/Nej	Ja	Ja	Ja	Ja	Ja	Ja
E8 - Klimainvolvering / Bestyrelsen	13	Ja/Nej	Ja	Ja	Ja	Nej	Nej	Nej
E9 - Klimainvolvering / Management	13	Ja/Nej	Ja	Ja	Ja	Nej	Nej	Nej

Social - sociale data

S1 - Lønforstel mellem CEO og median FTE		Gange	5-10	5,9	5,9	6,0	6,3	-
S2 - Lønforstel mellem køn - ²⁾	8	Gange	+/-5%	1,15	1,24	1,27	1,28	-
S3 - Medarbejderomsætning - frivillig		%	<10%	12%	11%	-	-	-
- ufrivillig		%	<3%	14%	4%	-	-	-
S4 - Kønsdiversitet - Organisation - ^{1) 2)}	5, 10	%	40%	37%	34%	29%	25%	-
- Ledelseslag - ^{1) 3)}	5, 10	%	40%	17%	30%	25%	14%	-
S5 - Midlertidig ansættelse	8	%	<1%	0,5%	0,2%	-	-	-
S6 - Non-diskrimination politik		Ja/Nej	Ja	Ja	Ja	Ja	Ja	Ja
S7 - Arbejdsulykker (antal i forhold til FTE)	3	Forholdstal	0/FTE	1/86	2/76	1/68	0/83	0/103
- Sygefravær	3	Dage/FTE	<5	4,8	3,2	5,5	4,0	4,5
- FTE (gennemsnitlig antal personer)		FTE		86	76	68	83	103
- Fastholdelse / tilgang af kunder		%	>110%	95%	106%	-	-	-

Governance - ledelsesdata

G1 - Bestyrelsens kønsdiversitet - ¹⁾	5, 10	%	40%	0%	0%	0%	0%	-
G2 - Bestyrelsens uafhængighed		Ja/Nej	Ja	Ja	Ja	Ja	Ja	Ja
G4 - Kollektiv overenskomst	8	%		50%	57%	-	-	-
G6 - Etik- og antikorruption politik	16	Ja/Nej	Ja	Ja	Ja	Ja	Ja	Ja
G7 - GDPR politik		Ja/Nej	Ja	Ja	Ja	Ja	Ja	Ja
G8 - ESG politik og rapportering		Ja/Nej	Ja	Ja	Ja	Nej	Nej	Nej
- Tilstedeværelse på bestyrelsesmøder		%	>90%	100%	100%	100%	100%	100%

¹⁾ Kvinder er det underrepræsenterede køn

²⁾ 2020 / 21 og 2019 / 20 tallene er øjeblikksbillede baseret på september måned

³⁾ 2022 / 23 Ledelseslaget ændret fra 10 til 6 medarbejdere (-2 kvinder, -2 mænd)

Miljø og klima (E)

Vores ønske er at blive CO2e-neutral

I InterMail ønsker vi at minimere vores miljøbelastning, men er bevidste om, at vi ikke kan undgå CO2e-udledninger helt. Derfor er vores mål på sigt, i samarbejde med vores kunder, at investere i at kompensere for vores udledninger.

Vores dataindsamling forventes at blive forbedret i takt med vores grønne omstilling, og vi stræber efter at øge vores viden om vores indirekte CO2e-udledninger i hele vores værdikæde.

Vores direkte og indirekte CO2e udledning er opgjort til hhv. 13 og 83t, hvilket er en forbedring på 13% i forhold til 2021/22. Udledningerne består hhv. af vores transport i firmabiler og indkøbt varme og el. Der er igangsat arbejde med at indsamle andre indirekte CO2e udledninger til fremtidige ESG-rapporteringer, og således udkomme med et forbedret miljøregnskab, så vi kan tilbyde vores kunder endnu bedre og kompetent rådgivning om miljøvenlige produktioner, og tilbyde kunder muligheden for alternativt at klimaneutralisere deres produktioner hos InterMail.

InterMails direkte CO2e emission scope 1, består af udledningen fra virksomhedens firmabiler og er opgjort til 13 t., hvilket betyder at vi har mere end opfyldt vores målsætning, og har reduceret CO2e udledningen med 72% målt i forhold til 2018/19 udledningen. Udledningen forventes at kunne reduceres yderligere ved en kombination af mindre forbrug og overgang til øget brug af eldrevne teknologier.

InterMail har en mangefacetteret produktion der spænder fra fysiske produkter som print, kuvertering, foliepakning, kuverttryk og packaging over online og digitale produkter som SoMe, leadgenerering, Google Ads, SEO, SMS, e-Boks, loyalitetsprogrammer og E-mail marketing.

Energiforbruget der består af el og varme, er i 2022/23 opgjort til 788 MWh, vores energiintensitet, som er energiforbruget pr. mio. omsætning er 6,5 MWh hvilket er et fald på hhv. 6% og 6%. Målsætningen er en energiintensitet på 6 MWh pr. mio. omsætning inden 2024/25.

InterMail er afhængig af eksterne leverandører af energi, og har således en begrænset indflydelse på selve produktionen af energi. Energiproduktionen består af en vedvarende energiandel på 74%. Det var ved sidste ESG-rapportering forventet at den vedvarende energiandel kunne øges til 90%, men med den øgede knaphed på markedet i vinteren 2022/23 har vores leverandører ikke kunnet følge den forventede miljøprofil. Produktionen af el stammer fra klimakompenseret vindmøllestrøm, og det øvrige energiforbrug forventes at overgå til ca. 90% vedvarende energi, dog med den usikkerhed der stadig består på energimarkedet pga. de geopolitiske spændinger mellem Ukraine og Rusland

I regnskabsåret 2021/22 blev der igangsat arbejde med løbende orientering og involvering af såvel bestyrelse, direktion og koncernledelse i arbejdet med ESG. Direktion og koncernledelse orienteres om arbejdet med ESG hver anden måned i forbindelse med det fast planlagte ledermøde.

InterMail har fokus på miljøet og på medarbejderes arbejdsmiljøforhold, og vi bestræber os på at styre og udvikle virksomheden i retningen af et samfund med bæredygtige løsninger for miljø og klima. Ansvar og opmærksomhed på miljøet er en naturlig del af den daglige drift, og miljølovgivningen og officielle krav skal udgøre et minimumsniveau for miljøarbejdet. InterMail har udarbejdet en særskilt politik for miljø og arbejdsmiljø, som er publiceret på vores website.



Sociale forhold og medarbejdere (S)

Vores kultur er vores unikke fundament

I InterMail tror vi at en flad organisationsstruktur skaber de bedste rammer for, at det enkelte menneske kan tage initiativ og gribe ansvaret for både sin egen og virksomhedens udvikling. Vi ved også, at den flade struktur gør os i stand til at eksekvere hurtigt og præstere bedre – både i teams og som individualister. I InterMail ved vi, at alle har noget værdifuldt at bidrage med, og vi giver muligheden for at blive set og hørt stor opmærksomhed og værdi. Medarbejdere inviteres til en fortrolig 1:1 samtale med sin direkte leder minimum to gange årligt, men langt de fleste har denne dialog hver anden måned.

I InterMail er vi ærlige, og vi tør udfordre hinanden. På den måde udvikler vi os og opretholder vores effektivitet. Vi må aldrig stå stille i en verden, som bevæger sig lynhurtigt, og vi skal gøre vores ypperste for hele tiden at være på niveau eller foran den teknologiske udvikling.

Det er afgørende for InterMail, at vi er en rummelig arbejdsplads, som favner en mangfoldig arbejdsstyrke. Vi tror på, at diversitet i både alder, uddannelsesniveau og baggrund er med til at styrke vores unikke kultur. Det er vigtigt, at vores arbejdsmiljø giver den enkelte medarbejder mulighed for involvering og medindflydelse.

Hos InterMail møder vi hinanden og vores kunder i øjenhøjde. Det betyder, at vi har øje for den enkeltes personlige og faglige udvikling og for hver enkelt kundes behov.

InterMail ønsker at være en attraktiv arbejdsplads, der er i stand til at tiltrække, fastholde og udvikle de medarbejdere og kompetencer, der er nødvendige for at sikre virksomhedens videre udvikling. Som led heri ønsker InterMail at blive opfattet som en ansvarlig virksomhed, hvor der lægges vægt på medarbejdernes sikkerhed, trivsel og sundhed.

InterMail prioriterer at skabe gode rammer for medarbejdernes sikkerhed og trivsel samt at skabe mulighed for medarbejdernes og virksomhedens udvikling af kompetencer.

De formelle rammer i form af politikker, procedurer og regelsæt har hver især og samlet til formål at fastholde den stærke kultur, der er en grundsten for InterMail, og som medvirker til at sætte rammerne og bibeholde kulturen, forebygge arbejdsulykker, understøtte den enkeltes udvikling og reducere sygefraværet.

Fokus på sikkerhedskulturen i InterMail har betydet, at der i de senere år kun har været få tilfælde af arbejdsulykker af ikke al-

vorlig karakter. Der har været en hændelse i 2022/23 af ikke alvorlige karakter.

Sygefraværet har i 2022/23 været på gennemsnitligt 4,8 sygedage pr. FTE om året.

Lønforskellen mellem køn – som er et udtryk for lønniveauet opgjort for den samlede organisation – afspejler ikke det reelle niveau, da InterMail har en inhomogen medarbejdergruppe med mange forskellige funktioner, uddannelser, erfaring og kompetencer. Løn forhandles individuelt for de medarbejdere, som ikke er omfattet af overenskomster. Det opgjorte lønniveau afspejler denne forskel og inhomogenitet. Udligningen af lønforskellen mellem kønnene har bevæget sig i positiv retning, og har taget betydelig fart i 2022/23. I InterMail understøtter vi ligeløn til medarbejdere med samme jobindhold og jobspecifikke kompetencer.

Medarbejderomsætningen har i 2022/23 været påvirket af de organisatoriske omstillinger og urolighederne på markedet, og har ligget på et højere niveau i forhold til normalsituationen.

12 medarbejdere er blevet opsagt, og 10 medarbejdere har valgt at forlade InterMail for at finde videreudvikling i andre industrier og sektorer.

Kønsdiversiteten i organisationen er i en positiv udvikling, og det underrepræsenterede køn udgør nu 37% imod 25% for blot tre år siden. Målsætningen er en kønsdiversitet på 40% senest i 2024/25, og det anses for en realistisk målsætning.

Der ansættes fortrinsvis medarbejdere i administration, marketing, salg, digitale ydelser og IT-udvikling, hvor der i ansættelsesprocedurerne opleves en ligelig kønsfordeling af kompetente og potentielle kandidater.

Ledelseslaget er blevet indskrænket i antal, og det har medvirket til at kønsdiversiteten i ledelseslaget, har flyttet sig væk fra målsætningen. I 2022/23 er kønsdiversiteten opgjort til 17%, som skal ses i forhold til målsætningen om en kønsdiversitet på 40% i 2024/25. InterMail har en flad ledelsesstruktur med en smal ledelsesgruppe, og vi er opmærksom på, at der i forbindelse med fremtidig rekruttering blandt ledelsespotentiale skal gives opmærksomhed på at skabe den ønskede diversitet, eventuelt gennem intern rekruttering og uddannelse af potentielle kandidater.

Det opstillede mål på minimum 40% anses for realistisk

I InterMail arbejdes der hovedsageligt med fastansatte medarbejdere, og vikarer og løstansatte medhjælpere benyttes kun i specielle kortvarige perioder med manglende arbejdskraft eller

enkeltstående projektansættelser. Den midlertidige ansættelse er opgjort til 0,5% hvilket svarer til 0,43 FTE.

InterMail ønsker at skabe lige vilkår og muligheder for alle medarbejdere uanset køn, nationalitet, religion, seksuel orientering eller alder. I de løbende medarbejdersamtaler indgår blandt andet forhold omkring vilkår og muligheder, ligesom alle kandidater med de rette kompetencer og ambitioner opfordres til at søge ved rekruttering af nye medarbejdere.

Der er udarbejdet en politik for anti-diskrimination og ligebehandling som er publiceret på vores website. I forbindelse med ISO-certificeringen i begyndelsen af 2023 blev der iværksat en intern opmærksomhedskampagne og træningssessioner med eksplicit gennemgang af politikkerne blandt alle medarbejdere.

Vi sætter fokus på mental og fysisk sundhed og trivsel

Det kan altid svare sig at investere i medarbejdernes sundhed. Undersøgelser viser, at et målrettet fokus på en sundere arbejdsplads reducerer sygefraværet, fastholder medarbejderne og styrker effektiviteten.

InterMail arbejder for at skabe et godt og socialt arbejdsklima med trivselsaktiviteter som fælles kulturelle arrangementer og motionsaktiviteter, der opfordrer medarbejderne til et aktivt liv. I InterMail er vi overbeviste om, at den mentale og fysiske sundhed og arbejdsglæde hænger sammen, og vi arbejder derfor løbende på at implementere aktive og sociale tiltag både på og uden for arbejdspladsen.

Der er i InterMail indrettet et veludstyret fitnesscenter til medarbejdernes fri disposition. Benyttelsen af centeret bliver ikke registreret og opgjort, men efter vores dialog med medarbejdere, er det vores vurdering, at centret dagligt benyttes af mange medarbejdere.

Foruden ovenstående er der etableret mulighed for at medarbejderne - via en rimelig egenbetaling - kan benytte en massageordning på virksomheden en gang pr. uge. Benyttelsen af ordningen bliver ikke registreret og opgjort, men det er vurderingen at ca. 15 medarbejdere regelmæssigt benytter ordningen.

Der er etableret madordning for medarbejdere, hvor medarbejderen mod en egenbetaling på 20 kr. dagligt kan spise i kantinen sammen med kollegaerne, og nyde et sundt og solidt måltid hver dag. InterMail medarbejdere mødes på tværs af de fysiske placeringer i Sverige og Århus ved sociale arrangementer, for at

etablere en fælles ramme så de svenske og danske medarbejdere oplever følelsen af at være én virksomhed, der arbejder mod et fælles mål.

Der afholdes 8 gange om året informationsmøder for alle medarbejdere, hvor der informeres om generelle emner, og specifikt omkring udviklingen i kunder, produkter, medarbejder- og kundetrivsel samt finansiell performance. Mødet afvikles fysisk i hovedkvarteret, men streames via Teams så alle medarbejdere der ikke er fysisk til stede, har mulighed for at deltage. Efterfølgende ligger en video af mødet på InterMails intranet, så alle har mulighed for at se eller gense informationerne.

Der arbejdes løbende med en struktureret, kvantitativ og systematisk medarbejderundersøgelse, og to gange årligt udarbejdes der trivselsundersøgelse, hvor resultatet efterfølgende udarbejdes og offentliggøres på vores intranet. På informationsmøderne gives der løbende opfølgning på både medarbejderundersøgelse og Arbejdspladsvurdering (APV), og sikres at der er en god balance mellem privatliv og arbejdsliv, da vi i InterMail finder det befordrende både for det enkelte menneske og for InterMails samlede produktivitet.

Siden 2018 har InterMail aktivt været en InterForce virksomhed, hvor vi støtter og anerkender samfundets behov for at kunne få frigjort forsvarets frivillige personel og reservepersonel til uddannelse, løsning af nationale opgaver og deltagelse i internationale missioner.

Vores ledelsesstruktur (G)

Forskellighed

Det er vores ambition at opnå større diversitet i arbejdsstyrken, herunder køn, alder, etnisk oprindelse samt uddannelse, erfaring og personlighed.

Der har igennem nogle år været en målsætning om flere kvinder i ledelsen. Koncernledelsen har i 2022/23 kvantificeret målet, til at for kvindelige bestyrelsesmedlemmer og ledelsesrepræsentanter om 40 procent kvindelig repræsentation i leder- og mellemliderstillinger. InterMail har igennem nogle år været på vej til at opfylde målsætningen. I 2022/23 er antallet af ledelsespositioner blevet indskrænket, hvilket har medvirket at den procentuelle andel har flyttet sig, og i 2022/23 var 17 procent af alle ledere kvinder.

Lønforskelle mellem CEO og median FTE er opgjort til 5,9 og har været faldende igennem den 4-årige opgørelsesperiode. Nøgletallet - og værdiansættelsen af selskabets CEO - skal ses i sammenhæng med ønsket om at etablere en stabil ledelseskultur samt den positive finansielle performance, som vises i nøgletal og resultater opnået igennem de sidste 5 års drift. CEO'ens løn er fremvist i vederlagsrapporten.

For at balancere bestyrelsens kønsdiversitet, har der igennem de sidste regnskabsperioder været en målsætning om at opnå 25 procent kvindelig repræsentation blandt vores aktionærvalgte bestyrelsesmedlemmer. Der har været positive tilkendegivelser fra egnede kandidater, men desværre har det ikke været muligt at afslutte dialogerne med et positivt resultat, og dermed opfyldte målsætningen. Der arbejdes aktivt på at tiltrække opstillingsinteresserede kvindelige kandidater. I 2022/23 forblev niveauet og den nye målsætning på 40% uopfyldt, da der ikke var opstillet yderligere kvinder til bestyrelsen på den ordinære generalforsamling.

Bestyrelsen har diskuteret udfordringen med at opfylde den ønskede kønsdiversitet, og har revideret målsætningen til at opfylde det kommende EU-direktiv med en kvindelig bestyrelsesrepræsentation på 40%. Målsætningen skal være opfyldt indenfor en 3-årig periode, senest ved generalforsamlingen efter regn-

skabsåret 2024/25. Bestyrelsen iværksætter en aktiv indsats for igennem professionelle organisationer at skabe interesse blandt potentielle kandidater, og derigennem finde kvindelige bestyrelsesmedlemmer. Delmålet er at finde og opstille det første kvindelige bestyrelsesmedlem til generalforsamlingen efter regnskabsåret 2023/24.

Der afholdes ca. 10 ordinære bestyrelsesmøder pr. år, og der arbejdes med en målsætning om en fremmødeprocent på over 90%. Der er en stor opmærksomhed på bestyrelsesarbejdet, hvilket har givet en høj og stabil tilstedeværelse på bestyrelsesmøder igennem de sidste 5 år. I regnskabsåret 2022/23 er alle planlagte bestyrelsesmøder blevet afviklet planmæssigt, og der har været en tilstedeværelse på 100% til bestyrelsesmøderne.

InterMail har skiftet organisationstilhørsforhold fra Grakom til DI, og har tegnet kollektivt overenskomst igennem DI. Af InterMails medarbejdere er 51% omfattet af den kollektive overenskomst.

Det er InterMails forretningspolitik at drive en sund og ansvarlig forretning uden brug af bestikkelse og andre tilsvarende former, der kan skabe unfair konkurrence.

InterMail er stærkt på vej til at blive en international virksomhed, hvor vi i fremtiden måske kommer til at drive forretning på markeder, hvor bestikkelse eller facilitation payment ("smørelse") forekommer.

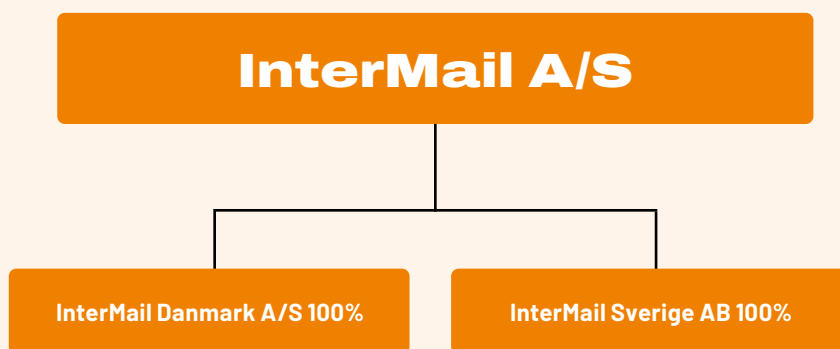
Der er udarbejdet en politik for anti-korruption og bestikkelse som er publiceret på vores website.

InterMail har i mange år haft stort fokus på kvalitet, data- og GDPR-sikkerhed, hvilket har udmøntet sig i både ISO 9001 og ISO 27001, og vi bliver hvert år "kigget igennem i alle krogene" af eksterne revisorer og certificerede auditører.

I regnskabsåret 2022/23 har InterMail haft stort fokus på GDPR-sikkerhed, og har opskaleret InterMails GDPR-sikkerhed i form af en ISAE 3000 erklæring (også kendt som en Revisorerklæring), og gennemførte revisorgennemsynet i maj 2023. Revisorerklæringen blev gennemført af firmaet PWC.

Koncernoversigt

Pr. 30. september 2023 (aktive driftsselskaber)



InterMail Danmark A/S

Stamholmen 70
DK-2650 Hvidovre
Tlf: +45 36 86 33 33
info@intermail.com

InterMail Danmark A/S

Skæringvej 100
DK-8520 Lystrup
Tlf: +45 36 86 33 79
info@intermail.com

InterMail Danmark A/S

Frisenborggade 19
DK-7800 Skive
Tlf: +45 40 26 03 00
info@intermail.com

InterMail Sverige AB

Husargaten 3
211 28 Malmö
Tlf: +46 (0) 3 005 06 00
info.se@intermail.com

InterMail Sverige AB

Energigatan 10B
Box 10172
SE-434 22 Kungsbacka
Tlf: +46 (0) 8 412 59 00
info.se@intermail.com

KONTAKT

CEO

Anders Ertmann

Telefon: +45 3686 3321

E-mail: anders.ertmann@
intermail.com

CFO

Nicolas Olivares

Telefon: +45 3686 3309

E-mail: nicolas.olivares@
intermail.com

InterMail[®]

InterMail A/S - Stamholmen 70 - DK-2650 Hvidovre - Tel. +45 3966 0922
info@intermail.com - www.intermail.com - CVR nr. 42 57 81 18