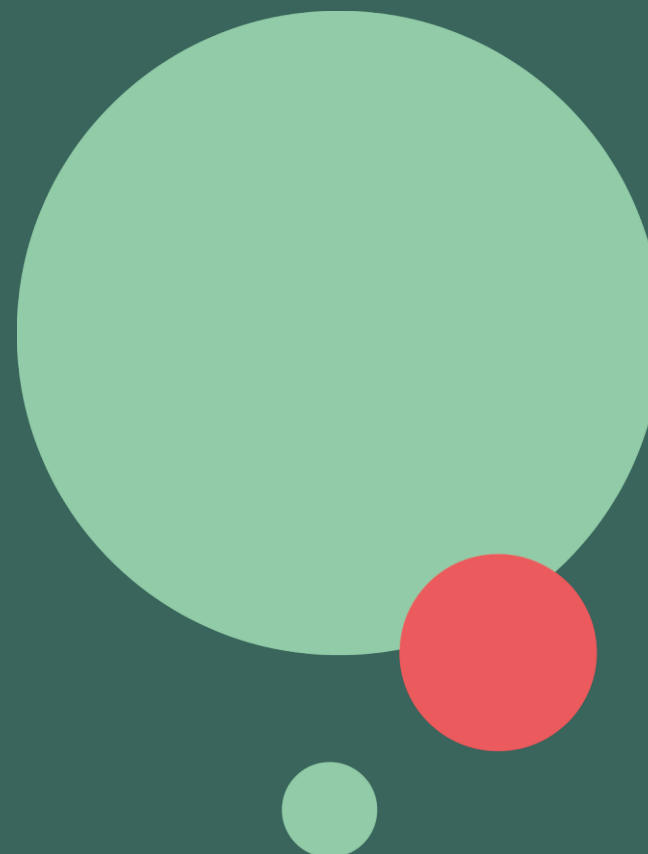


KVARTALSRAPPORT

1. kvartal 2019



Indholdsfortegnelse

BERETNING

- 3 Hoved- og nøgletal
- 4 Ledelsesberetning
- 8 Ledelsespåtegning

REGNSKAB

- 9 Resultatopgørelse for 1. kvartal 2019
- 9 Totalindkomstopgørelse for 1. kvartal 2019
- 10 Balance pr. 31. marts 2019
- 11 Egenkapitalopgørelse for 1. kvartal 2019
- 12 Pengestrømsopgørelse for 1. kvartal 2019
- 13 Noter

Hoved- og nøgletal

(Mio. kr.)	1. kvartal 2019	1. kvartal 2018	Indeks	Året 2018
RESULTAT				
Netto rente- og gebyrindtægter	187,9	196,0	96	778,3
Kursreguleringer valuta	3,1	2,4	129	12,7
Andre driftsindtægter	0,8	0,6	160	2,4
Udgifter til personale og administration	149,0	146,2	102	565,5
Af- og nedskrivninger på immaterielle og materielle aktiver	6,7	7,0	96	27,9
Resultat af kapitalandele i associerede og tilknyttede virksomheder	1,1	1,4	79	5,6
Basisindtjening før nedskrivninger	37,2	47,2	79	205,7
Nedskrivninger på udlån og tilgodehavender m.v.	11,2	11,2	100	21,7
Basisindtjening	25,9	36,0	72	184,0
Øvrige kursreguleringer	20,6	0,2	10.300	-7,0
Udgifter til nødlidende banker (netto)	0,1	0,2	50	0,6
Resultat før skat	46,4	36,0	129	176,4
Skat	10,1	5,5	184	35,9
Periodens resultat	36,3	30,5	119	140,5
BALANCE				
Kassebeholdning og tilgodehavender hos kreditinstitutter m.v.	5.506,3	3.687,6	149	5.549,1
Udlån og andre tilgodehavender til amortiseret kostpris	13.505,7	12.788,0	106	13.386,4
Obligationer og aktier	2.964,2	2.606,0	114	2.358,1
Aktiver i alt	22.419,9	19.610,3	114	21.733,7
Indlån og anden gæld	19.648,8	17.594,4	112	19.264,2
Egenkapital	1.780,1	1.327,8	134	1.780,8

	1. kvartal 2019	1. kvartal 2018	Året 2018
NØGLETAL			
Kapitalprocent	20,2	15,4	20,2
Kernekapitalprocent	19,1	14,3	19,1
Egenkapitalforrentning før skat p.a. (%)	10,4	10,8	11,3
Egenkapitalforrentning efter skat p.a. (%)	8,2	9,1	9,0
O/I-nøgle (omkostninger/indtjening)	80,7	76,5	74,3
Renterisiko (%)	1,8	2,2	1,8
Valutaposition (%)	2,3	5,3	2,2
Valutarisiko (%)	0,0	0,1	0,0
Udlån i forhold til indlån (%)	69,3	73,4	70,1
Udlån i forhold til egenkapital	7,6	9,6	7,5
Periodens udlånsvækst (%)	0,9	1,0	5,7
Likviditetsdækning (LCR i %)	317,2	214,2	297,4
Summen af store eksponeringer (%)	25,0	54,9	24,5
Periodens nedskrivningsprocent	0,1	0,1	0,1
Periodens resultat pr. aktie (kr.)	10,5	11,3	51,4
Indre værdi pr. aktie (kr.)	515,5	492,4	515,4
Udbytte pr. aktie (kr.)	0,0	0,0	10,0
Børskurs	466,0	474,0	454,0
Børskurs/periodens resultat pr. aktie	44,4	41,9	8,8
Børskurs/indre værdi pr. aktie	0,9	1,0	0,9
Gennemsnitligt antal ansatte	422,0	409,0	418,0

Sammenligningstal for 1. kvartal 2018 vedrørende aktiebaserede nøgletal er ganget med en justeringsfaktor på 0,9986, som følge af kapitaludvidelsen i 2018.

Ledelsesberetning

- Basisindtjeningen før nedskrivninger for 1. kvartal 2019 udgør 37,2 mio. kr., hvilket er en tilbagegang på 10,0 mio. kr.
- Tilbagegangen skyldes fortsat faldende rentemarginal.
- Periodens resultat før skat udgør 46,4 mio. kr., og er positivt påvirket af kursreguleringer fra bankens obligationsbeholdning.
- Resultatet forrenter egenkapitalen før skat med 10,4 % og efter skat med 8,2 %.
- Vækst i udlån og indlån fra tilgang af nye kunder.
- Udgifter til personale og administration er steget 1,9 %.
- Nedskrivningsprocenten for perioden udgør 0,1.
- Likviditetsdækningen (LCR) udgør 317,2 %.
- Kapitalprocenten er opgjort til 20,2.
- Ledelsen fastholder forventningerne til 2019.

Konklusion

Lån & Spar har for 1. kvartal 2019 opnået et resultat før skat på 46,4 mio. kr. mod 36,0 mio. kr. for samme periode sidste år. Resultatet forrenter egenkapitalen med 10,4 % før skat.

Basisindtjeningen før nedskrivninger udgør 37,2 mio. kr., hvilket er 10,0 mio. kr. mindre end for samme periode sidste år. Dette fald i indtjeningen skyldes en fortsat faldende rentemarginal. Trods en pæn kundetilgang og vækst i udlånet er bankens netto rente- og gebyrindtægter således faldet 8,1 mio. kr. i forhold til samme periode sidste år. Nedskrivninger på udlån m.v. udgør 11,2 mio. kr., svarende til en nedskrivningsprocent på 0,1. Efter nedskrivninger udgør basisindtjeningen 25,9 mio. kr., hvilket er et fald på 10,1 mio. kr. i forhold til samme periode sidste år.

Øvrige kursreguleringer udgør en gevinst på 20,6 mio. kr., hvilket er 20,4 mio. kr. mere end for samme periode sidste år. Kursgevinsten skyldes et fald i markedsrenten, som har resulteret i en større kursgevinst på obligationsbeholdningen.

For de første tre måneder af 2019 har denne kursgevinst mere end opvejet faldet i basisindtjeningen.

Ledelsen anser basisindtjeningen for værende ikke tilfredsstillende, mens periodens resultat anses for tilfredsstillende.

For at modvirke faldet i indtjeningen gennemføres fra maj 2019 en nedsættelse af renten på visse indlånsprodukter.

Basisindtjeningen

Netto renteindtægter for kvartalet udgør 93,3 mio. kr. I forhold til samme periode sidste år er det et fald på 8,8 mio. kr. og skyldes faldet i rentemarginalen. Det lave renteniveau har medført en hård konkurrence om udlån til kunder, hvilket presser udlånsrenten ned. En stor stigning i indlånet har samtidig øget bankens likviditet, hvilket giver banken et rentetab.

Kundetilgangen og vækst i udlånet har således ikke været tilstrækkelig til at opveje effekten af faldet i rentemarginalen.

Gebyrer og provisionsindtægter udgør 108,5 mio. kr. Det er en stigning på 3,4 mio. kr. i forhold til samme periode sidste år. Væksten i gebyrindtægterne er drevet af kundetilgangen, mens indførslen af MiFID II har betydet færre indtægter fra handel med værdipapirer.

Afgivne gebyrer udgør 14,1 mio. kr., og er steget med 1,9 mio. kr. i forhold til samme periode sidste år.

Samlet udgør netto rente- og gebyrindtægter 187,9 mio. kr. for kvartalet – et fald på 4,1 %.

Udgifter til personale og administration udgør 149,0 mio. kr., hvilket er en stigning på 1,9 %.

Af- og nedskrivninger på immaterielle og materielle aktiver udgør 6,7 mio. kr.

Resultat af kapitalandele i Invest Administration A/S udgør 1,1 mio. kr.

Sat i forhold til indtægterne er der brugt 81 øre på omkostninger for hver krone, der er tjent.

Nedskrivninger på udlån

Nedskrivninger på udlån m.v. udgør 11,2 mio. kr. for kvartalet. Sat i forhold til udlån og garantier udgør periodens nedskrivninger 0,1 %. Dette meget lave niveau for nedskrivninger tilskrives den positive udvikling i samfundsøkonomien samt det historisk lave renteniveau.

Øvrige kursreguleringer

Øvrige kursreguleringer udgør en kursgevinst på 20,6 mio. kr. mod 0,2 mio. kr. sidste år. Denne kursgevinst skyldes primært et fald i renteniveauet, som har resulteret i en kursgevinst på obligationer på 12,6 mio. kr. for kvartalet. Kursreguleringer af aktier udgør en gevinst på 6,1 mio. kr., mens afledte finansielle instrumenter har givet en kursgevinst på 1,9 mio. kr.

Skat

Skat af periodens resultat udgør 10,1 mio. kr., svarende til en effektiv skattesats på 21,8 %.

Balance, risikoeksponering og kapitalforhold pr. 31. marts 2019.

Balancen udgør 22.419,9 mio. kr. pr. 31. marts 2019. Det er en stigning på 686,2 mio. kr. siden årsskiftet. Væksten i balancen er drevet af stigningen i indlånet.

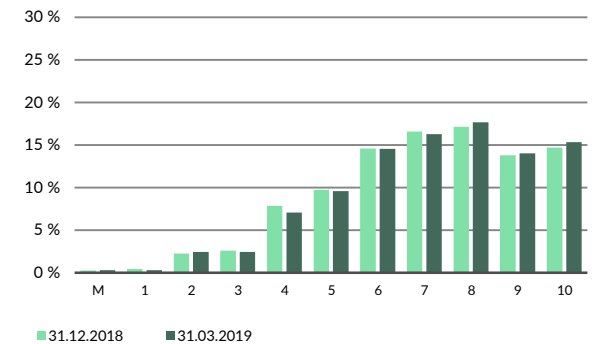
Udlånet udgør 13.505,7 mio. kr. Det er en stigning på 119,3 mio. kr. på tre måneder. Væksten skyldes tilgang af privatkunder i både Danmark og Sverige. Udlånet er samlet nedskrevet med 115,5 mio. kr. pr. 31. marts 2019, hvilket er 2,5 mio. kr. mere end ved årsskiftet.

Den maksimale krediteksponering eksklusiv handelsbeholdningen udgør 31.038,2 mio. kr. pr. 31. marts 2019. Heraf udgør garantier 4.049,0 mio. kr. og uudnyttede kreditter 8.049,0 mio. kr.

MAKSIMAL KREDITEKSPONERING

(Mio. kr.)	31.03.2019	31.12.2018
Detail, Danmark	21.098,9	20.956,4
Detail, Sverige	2.110,9	2.059,3
Erhverv	2.299,2	2.302,1
Institut	358,5	270,7
Stat	5.170,7	5.322,1
I alt	31.038,2	30.910,6

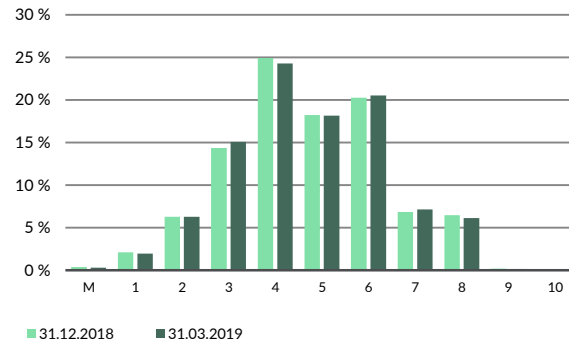
Privatkunder i Danmark (Detail, Danmark) udgør 68,0 % af krediteksponeringen. Kreditkvaliteten af denne eksponering er illustreret i grafen nedenfor.

DETAILEKSPONERINGER I DANMARK

Risikoklasserne 5-10, hvor risikoen for tab er meget lille, omfatter 87,4 % af eksponeringen. Misligholdte eksponeringer (M) udgør 66,1 mio. kr. svarende til 0,3 %.

For detaileksponeringen i Sverige er 44,6 % af eksponeringen placeret i risikoklasse 5-10. De misligholdte eksponeringer udgør 6,5 mio. kr. ved udgangen af kvartalet. Det svarer til 0,3 % af eksponeringen.

DETAILEKSPONERINGER I SVERIGE



Erhvervseksponeringen omfatter hovedsagligt udlån til organisationer, institutionelle investorer og liberale erhverv. Erhvervseksponeringerne inddeles efter Finanstilsynets bonitetskategorier til klassificering af eksponeringen efter kreditkvalitet. Fordelingen på de enkelte kategorier er vist i tabellen nedenfor.

ERHVERVSEKSPONERINGS

(Mio. kr.)	31.03.2019	31.12.2018
3 - utvivlsom god	184,4	272,4
2a - normal	1.315,6	1.204,0
2b - ingen væsentlige svaghedstegn	752,3	782,2
2c - væsentlige svaghedstegn	30,5	29,1
1 - OIK	16,4	14,4
Erhverv i alt	2.299,2	2.302,1

Af erhvervseksponeringen er 65,2 % placeret i kategorierne 3 og 2a, hvor sandsynligheden for tab anses for henholdsvis 'meget lav' og 'lav'.

Statseksponeringen omfatter indestående i Danmarks Nationalbank, hvor risikoen for tab regnes for meget begrænset.

Obligationsbeholdningen på 2.818,2 mio. kr. udgøres stort set udelukkende af danske realkreditobligationer, som er kendetegnet ved en lav kreditrisiko.

OBLIGATIONER

(Mio. kr.)	31.03.2019	31.12.2018
Stat	11,0	11,1
Realkredit	2.807,1	2.189,4
Øvrige	0,1	0,0
Obligationer i alt	2.818,2	2.200,5

Renterisikoen, som hovedsageligt vedrører obligationsbeholdningen, udgør 30,5 mio. kr. Dette er en stigning på 0,4 mio. kr. siden årsskiftet. Ved en kraftig stigning i renteniveauet vil banken få et væsentligt kurstab. Risikoen skal ses i sammenhæng med det merafkast, der opnås ved investering i obligationer.

Aktiebeholdningen udgør 146,0 mio. kr. Medregnes ikke afregnede handler udgør den samlede aktieeksponering 143,8 mio. kr. Aktierisikoen kan udtrykkes som et fald i markedsværdien på 12 % af aktieeksponeringen, svarende til en middel negativ markedsudvikling, og vil betyde et kurstab på 17,3 mio. kr.

Nettoeksponeringen i udenlandsk valuta udgør 38,4 mio. kr. pr. 31. marts 2019 mod 35,9 mio. kr. ved årsskiftet.

Indlånet er på tre måneder steget 384,6 mio. kr. og udgør 19.648,8 mio. kr. Væksten skyldes kundetilgang og privatkundernes øgede opsparing.

Bankens likviditetsdækning (LCR) udgør 317,2 % pr. 31. marts 2019, hvilket skal ses i forhold til et likviditetskrav på 100 %. Bankens likviditetssituation vurderes at være ganske betryggende.

Egenkapitalen udgør 1.780,1 mio. kr. Egenkapitalen er stor set uændret for kvartalet, idet periodens overskud er på niveau med udbetalingen af udbytte for regnskabsåret 2018.

Kapitalgrundlaget er inkl. indregning af periodens resultat opgjort til 1.792,5 mio. kr. Der er en stigning på 25,3 mio. kr. siden årsskiftet. Risikoeksponeringen er i samme periode steget 123,0 mio. kr. og udgør 8.866,3 mio. kr. Kapitalprocenten udgør 20,2, og den egentlige kernekapitalprocent 19,1. Banken har valgt ikke at gøre brug af overgangsordningen vedrørende ændring i anvendt regnskabspraksis for nedskrivninger på udlån 1. januar 2018.

Kravet til størrelsen af kapitalgrundlaget udgør 13,2 % af risikoeksponeringen.

KAPITALFORHOLD

(Mio. kr.)	31.03.2019	31.12.2018
Egentlig kernekapital	1.692,5	1.667,2
Kernekapital	1.692,5	1.767,2
Kapitalgrundlag	1.792,5	1.767,2
Samlet risikoeksponering	8.866,3	8.743,3
Egentlig kernekapitalprocent	19,1 %	19,1 %
Kernekapitalprocent	19,1 %	19,1 %
Kapitalprocent	20,2 %	20,2 %
Samlet krav til kapitalgrundlaget	13,2 %	11,6 %

Heraf udgør solvensbehovet 9,6 procentpoint, det kombinerede bufferkrav 3,3 procentpoint og kravet til nedskrivningsegne passiver 0,3 procentpoint. Forskellen op til kapitalprocenten udgør 7,0 procentpoint, og svarer til 620,6 mio. kr. i kapital.

Tilsynsdiamanten

Finanstilsynet har fastsat fem grænseværdier, som det enkelte pengeinstitut som udgangspunkt skal holde sig indenfor. Tabellen nedenfor viser tallene pr. 31. marts 2019 for Lån & Spar og de fastsatte grænseværdier

TILSYNSDIAMANTEN

	31.03.2019	Grænseværdi
Store eksponeringer	50,2 %	Mindre end 175 %
Udlånsvækst	5,6 %	Mindre end 20 %
Ejendoms eksponering	0,5 %	Mindre end 25 %
Stabil funding	0,6	Mindre end 1
Likviditet	323,1 %	Større end 100 %

Begivenheder efter balancedagen

For at modvirke effekten af det fortsatte fald i rentemarginalen, har ledelsen besluttet at nedsætte renten på visse indlansprodukter fra maj 2019.

Forventninger til fremtiden

Ledelsen forventer uændret et resultat efter skat for 2019 i niveauet 90-120 mio. kr.

Kontaktinformation

Eventuelle henvendelser bedes rettet til adm. direktør John Christiansen på telefon 33 78 20 37 eller bankdirektør Jesper Schiøler på telefon 33 78 23 30.

Ledelsepåtegning

Bestyrelsen og direktionen har dags dato behandlet og godkendt kvartalsrapport 1. kvartal 2019 for Lån & Spar Bank A/S.

Kvartalsrapporten er aflagt i overensstemmelse med reglerne i lov om finansiel virksomhed og bekendtgørelse om finansielle rapporter for kreditinstitutter og fondsmæglerselskaber m.fl. samt yderligere danske oplysningskrav til delårsrapporter for børsnoterede finansielle selskaber. Der er ikke foretaget revision eller review af kvartalsrapporten.

Vi anser den valgte regnskabspraksis for hensigtsmæssig således, at kvartalsrapporten giver et retvisende billede af bankens aktiver, passiver og finansielle stilling pr. 31. marts 2019 samt af resultatet af bankens aktiviteter og pengestrømme for 1. kvartal 2019.

Det er vores opfattelse, at ledelsesberetningen indeholder en retvisende gennemgang af udviklingen i bankens aktiviteter og økonomiske forhold samt en beskrivelse af de væsentligste risici og usikkerhedsfaktorer, som banken kan påvirkes af.

København, den 13. maj 2019

Direktionen

John Christiansen
Adm. direktør

Jesper Schiøler
Bankdirektør

Bestyrelsen

Anders Bondo Christensen
(Formand)

Claus Oxfeldt
(1. næstformand)

Lars Qvistgaard
(2. næstformand)

Jørn Rise Andersen

Grete Christensen

Arne Grevsen

Henrik Horup

Anne Mette Toftegaard

Carsten Mærsk Clausen

Klaus Jespersen

Karsten Poul Jørgensen

Susan Broager Steffensen

Resultatopgørelse

Note (1.000 kr.)	1. kvartal 2019	1. kvartal 2018
Renteindtægter	126.254	135.486
Renteudgifter	32.977	33.356
Netto renteindtægter	93.277	102.130
Udbytte af aktier m.v.	240	1.035
Gebyrer og provisionsindtægter	108.477	105.058
Afgivne gebyrer og provisionsudgifter	14.114	12.225
Netto rente- og gebyrindtægter	187.880	195.998
2 Kursreguleringer	23.733	2.605
Andre driftsindtægter	765	516
Udgifter til personale og administration	148.991	146.213
Af- og nedskrivninger på immaterielle og materielle aktiver	6.669	6.953
Andre driftsudgifter	144	180
Nedskrivninger på udlån og tilgodehavender m.v.	11.241	11.160
Resultat af kapitalandele i associerede og tilknyttede virksomheder	1.094	1.373
Resultat før skat	46.427	35.986
Skat	10.124	5.531
Periodens resultat	36.303	30.455
Periodens resultat pr. aktie (kr.)	10,5	11,3

Totalindkomstopgørelse

Note (1.000 kr.)	1. kvartal 2019	1. kvartal 2018
Periodens resultat	36.303	30.455
Valutakursregulering af udenlandske enheder	-22.152	-78.344
Regnskabsmæssig sikring af udenlandske enheder	22.171	78.405
Skat af anden totalindkomst	-1.145	-2.625
Anden totalindkomst efter skat	-1.126	-2.564
Periodens totalindkomst	35.177	27.891

Balance pr. 31. marts 2019

Note (1.000 kr.)	31. marts 2019	31. december 2018
AKTIVER		
Kassebeholdning og anfordringstilgodehavender hos centralbanker	371.691	367.113
Tilgodehavender hos kreditinstitutter og centralbanker	5.134.590	5.181.988
Udlån og andre tilgodehavender til amortiseret kostpris	13.505.657	13.386.383
Obligationer til dagsværdi	2.818.176	2.200.493
Aktier m.v.	145.974	157.610
Kapitalandele i tilknyttede og associerede virksomheder	10.105	14.011
Immaterielle aktiver	71.621	67.549
Grunde og bygninger, i alt	133.566	133.694
- Domicilejendomme	133.566	133.694
Øvrige materielle aktiver	22.077	20.159
Aktuelle skatteaktiver	8.339	9.066
Andre aktiver	166.962	171.610
Periodeafgrænsningsposter	31.173	23.996
Aktiver i alt	22.419.931	21.733.672

Note (1.000 kr.)	31. marts 2019	31. december 2018
PASSIVER		
Gæld til kreditinstitutter og centralbanker	74.738	28.966
Indlån og anden gæld	19.648.847	19.264.208
Andre passiver	785.730	531.608
Periodeafgrænsningsposter	1.038	878
Gæld i alt	20.510.353	19.825.660
Hensættelser til pensioner og lignende forpligtelser	7.843	7.843
Hensættelser til udskudt skat	13.191	11.817
Hensættelser til tab på garantier	4.766	4.055
Andre hensatte forpligtelser	3.677	3.523
Hensatte forpligtelser i alt	29.477	27.238
Efterstillede kapitalindskud	100.000	100.000
Aktiekapital	347.219	347.219
Værdireguleringer	38.265	39.391
- Opskrivningsshenlæggelser	45.020	45.020
- Valutaomregningsreserve	-6.755	-5.629
Andre reserver	2.383	6.289
- Lovpligtige reserver	2.383	6.289
Overført overskud	1.392.234	1.353.153
Foreslået udbytte	0	34.722
Egenkapital i alt	1.780.101	1.780.774
Passiver i alt	22.419.931	21.733.672

4 Eventualforpligtelser

5 Andre forpligtende aftaler

Egenkapitalopgørelse for 1. kvartal 2019

(1.000 kr.)	Aktiekapital	Opskrivningslæggelser	Valutaomregningsreserve	Andre reserver	Overført resultat	Foreslået udbytte	Egenkapital i alt
2019							
Egenkapital, 1. januar	347.219	45.020	-5.629	6.289	1.353.153	34.722	1.780.774
Periodens resultat	0	0	0	1.094	35.209	0	36.303
Opløsning af reserve ved modtaget udbytte	0	0	0	-5.000	5.000	0	0
Valutakursregulering af udenlandske enheder	0	0	-22.152	0	0	0	-22.152
Regnskabsmæssig sikring af udenlandske enheder	0	0	22.171	0	0	0	22.171
Skat af anden totalindkomst	0	0	-1.145	0	0	0	-1.145
Anden totalindkomst i alt	0	0	-1.126	-5.000	5.000	0	-1.126
Totalindkomst i alt for perioden	0	0	-1.126	-3.906	40.209	0	35.177
Udgifter til aktieemission	0	0	0	0	-500	0	-500
Køb af egne aktier	0	0	0	0	-4.663	0	-4.663
Salg af egne aktier	0	0	0	0	3.844	0	3.844
Udbetalt udbytte	0	0	0	0	0	-34.531	-34.531
Udbytte af egne aktier	0	0	0	0	191	-191	0
Transaktioner med ejere i alt	0	0	0	0	-1.128	-34.722	-35.850
Egenkapital, 31. marts	347.219	45.020	-6.755	2.383	1.392.234	0	1.780.101

(1.000 kr.)	Aktiekapital	Opskrivningslæggelser	Valutaomregningsreserve	Andre reserver	Overført resultat	Foreslået udbytte	Egenkapital i alt
2018							
Egenkapital, 1. januar	271.000	44.773	-2.814	7.640	997.856	27.100	1.345.555
Ændring i anvendt regnskabspraksis, nedskrivninger på udlån	0	0	0	0	-24.041	0	-24.041
Skat af ændring i anvendt regnskabspraksis, nedskrivninger på udlån	0	0	0	0	5.289	0	5.289
Justeret egenkapital, 1. januar	271.000	44.773	-2.814	7.640	979.104	27.100	1.326.803
Periodens resultat	0	0	0	1.373	29.082	0	30.455
Opløsning af reserve ved modtaget udbytte	0	0	0	-7.000	7.000	0	0
Valutakursregulering af udenlandske enheder	0	0	-78.344	0	0	0	-78.344
Regnskabsmæssig sikring af udenlandske enheder	0	0	78.405	0	0	0	78.405
Skat af anden totalindkomst	0	0	-2.625	0	0	0	-2.625
Anden totalindkomst i alt	0	0	-2.564	-7.000	7.000	0	-2.564
Totalindkomst i alt for perioden	0	0	-2.564	-5.627	36.082	0	27.891
Køb af egne aktier	0	0	0	0	-953	0	-953
Salg af egne aktier	0	0	0	0	1.068	0	1.068
Udbetalt udbytte	0	0	0	0	0	-26.967	-26.967
Udbytte af egne aktier	0	0	0	0	133	-133	0
Transaktioner med ejere i alt	0	0	0	0	248	-27.100	-26.852
Egenkapital, 31. marts	271.000	44.773	-5.378	2.013	1.015.434	0	1.327.842

Pengestrømsopgørelse for 1. kvartal 2019

(1.000 kr.)	1. kvartal 2019	1. kvartal 2018
Periodens resultat før skat	46.427	35.986
Af- og nedskrivninger på immaterielle og materielle aktiver	6.669	6.953
Andre poster uden likviditetseffekt	-949	-743
Betalte skatter	-9.168	-13.290
Ændring i driftskapital	-42.292	25.676
Pengestrømme fra driftsaktivitet	687	54.582
Køb af immaterielle aktiver	-8.482	-4.088
Køb af materielle aktiver	-4.175	-1.310
Modtaget udbytte fra tilknyttede virksomheder	5.000	7.000
Pengestrømme fra investeringsaktivitet	-7.657	1.602
Kapitaltilførsel ved aktieemission	-500	0
Køb af egne aktier	-4.663	-953
Salg af egne aktier	3.844	1.068
Udbetalt udbytte	-34.531	-26.967
Pengestrømme fra finansieringsaktivitet	-35.850	-26.852
Likviditetsforskydning, netto	-42.820	29.332
Likvider, 1. januar	5.549.101	3.658.244
Likvider, 31. marts	5.506.281	3.687.576
Likvider, 31. marts		
Kassebeholdning og anfordringstilgodehavender hos centralbanker	371.691	330.847
Tilgodehavender hos kreditinstitutter og centralbanker	5.134.590	3.356.729
I alt	5.506.281	3.687.576

Kreditfaciliteter:

Bankens ikke-udnyttede kreditfaciliteter udgør 10.140 t.kr. (31.03.2018: 98.266 t.kr.) heraf 10.140 t.kr. mod sikkerhed i værdipapirer (31.03.2018: 98.266 t.kr.)

Noter

Note

1 ANVENDT REGSKABSPRAKSIS

Kvartalsrapporten er aflagt efter reglerne i lov om finansiel virksomhed og bekendtgørelse om finansielle rapporter for kreditinstitutter og fondsmæglerselskaber m.fl. (Regnskabsbekendtgørelsen). Herudover aflægges kvartalsrapporten i overensstemmelse med yderligere danske oplysningskrav til delårsrapporter for børsnoterede finansielle selskaber.

Kvartalsregnskabet præsenteres i tusinde danske kroner.

Anvendt regnskabspraksis er uændret i forhold til årsrapporten 2018. For en beskrivelse af anvendt regnskabspraksis henvises til årsrapporten 2018 side 43-49.

Regnskabsmæssige estimater og skøn

Opgørelse af den regnskabsmæssige værdi af visse aktiver og forpligtelser er forbundet med estimater og skøn. De fremtidige resultater vil derfor blive påvirket i det omfang, at de faktiske forhold viser sig at afvige fra tidligere estimater og skøn. Estimater og skøn er baseret på forudsætninger, som ledelsen anser som forsvarlige. Principperne for udøvelse af regnskabsmæssige skøn, der er væsentlige for regnskabsaflæggelsen, er uændrede i forhold til tidligere år. De væsentlige regnskabsmæssige skøn knytter sig til området nedskrivninger på udlån.

Øvrige væsentlige regnskabsmæssige skøn knytter sig til fastsættelse af dagsværdien for unoterede aktier, fastsættelse af dagsværdien ved omvurdering af domicilejendomme, nedskrivningstest af goodwill og måling af ydelsesbaserede pensionsordninger.

Oplysninger om kommende regnskabsregler

Regnskabsbekendtgørelsen er ændret med virkning fra 1. januar 2020. Med ændringen tilpasses regnskabsbekendtgørelsen til IFRS 16 om leasing. Ændringen betyder, at leasingtager som udgangspunkt skal indregne et leasingaktiv og en leasingforpligtelse fra det tidspunkt, hvor leasingtager opnår brugsret til aktivet. Ved første indregning måles aktivet til nutidsværdien af leasingforpligtelsen inkl. omkostninger. Efterfølgende skal leasingaktivet måles efter samme praksis, som hvis banken havde ejet det leasede aktiv. Leasingforpligtelsen skal ved første indregning måles til nutidsværdien af ikke betalte leasingydelse. Leasingforpligtelsen måles efterfølgende ved, at den regnskabsmæssige værdi forøges med renter af leasingforpligtelsen og reduceres med betalte leasingydelse.

Banken er leasingtager i en række aftaler (primært vedrørende erhvervslejemål). Ændringen i regnskabspraksis forventes at øge bankens aktiver og forpligtelse pr. 1. januar 2020 i niveauet 50-100 mio. kr. Ændringen i egenkapitalen og bankens resultater forventes ikke at være væsentlig. Banken forventer ikke at foretage tilpasning af sammenligningstal for tidligere perioder som følge af denne kommende ændring i anvendt regnskabspraksis.

2 KURSREGULERINGER

(1.000 kr.)	1. kvartal 2019	1. kvartal 2018
Obligationer	12.592	-3.537
Aktier	6.152	7.366
Valuta	3.105	2.370
Valuta-, rente-, aktie-, råvare- og andre kontrakter i alt	1.884	-3.594
I alt	23.733	2.605

Noter

Note

3 NEDSKRIVNINGER PÅ UDLÅN OG TILGODEHAVENDER M.V.

(1.000 kr.)	Nedskriv- ninger Stadie 1	Nedskriv- ninger Stadie 2	Nedskriv- ninger Stadie 3	Nedskriv- ninger i alt
2019				
Nedskrivninger, 1. januar	9.937	44.068	58.659	112.664
Periodens nedskrivninger	1.039	8.656	9.925	19.620
Tilbageførsel af tidligere foretagne nedskrivninger	600	3.854	10.828	15.282
Valutakursregulering	-30	-292	-75	-397
Nedskrivninger, 31. marts	10.346	48.578	57.681	116.605

Nedskrivningerne er indregnet i følgende regnskabsposter:

Kassebeholdning og anfordringstilgodehavende hos centralbanker	257
Tilgodehavende hos kreditinstitutter og centralbanker	852
Udlån og andre tilgodehavender til amortiseret kostpris	115.496
Finansielle aktiver til amortiseret kostpris i alt	116.605

Note

(1.000 kr.)	Nedskriv- ninger Stadie 1	Nedskriv- ninger Stadie 2	Nedskriv- ninger Stadie 3	Nedskriv- ninger i alt
2018				
Nedskrivninger, 1. januar	10.754	50.189	53.474	114.417
Periodens nedskrivninger	618	159	15.377	16.154
Tilbageførsel af tidligere foretagne nedskrivninger	0	970	9.409	10.379
Valutakursregulering	-104	-1.121	-147	-1.372
Nedskrivninger, 31. marts	11.268	48.257	59.295	118.820

Nedskrivningerne er indregnet i følgende regnskabsposter:

Kassebeholdning og anfordringstilgodehavende hos centralbanker	237
Tilgodehavende hos kreditinstitutter og centralbanker	593
Udlån og andre tilgodehavender til amortiseret kostpris	117.990
Finansielle aktiver til amortiseret kostpris i alt	118.820

Noter

Note

4 EVENTUALFORPLIGTELSER

(1.000 kr.)	31. marts 2019	31. december 2018
<i>Garantier</i>		
Finansgarantier	454.350	470.235
Tabsgarantier for realkreditlån	2.003.006	1.957.201
Tinglysnings- og konverteringsgarantier	1.102.594	1.125.163
Øvrige garantier	489.090	556.495
I alt	4.049.040	4.109.094

Uudnyttede kredittilsagn

I det omfang, kunderne udnytter endnu ikke uudnyttede tilsagn om kredit, vil der ske et træk på bankens likviditet. Uudnyttede kreditter udgør 8.048.987 tkr. (31.12.2018: 7.932.479 t.kr.), og vil kunne udnyttes på anfordringsvilkår.

Hæftelse som følge af sambeskatning

Lån & Spar Bank er administrationselskab i en sambeskatning, og hæfter derfor fra og med 2013 for indkomstskatter m.v. for de sambeskattede selskaber.

Genbeskatning af udenlandske underskud

Skatteforpligtelsen ved en eventuel genbeskatning af udenlandske underskud udgør 26.789 t.kr. (31.12.2018: 26.299 t.kr.)

Modregningsret vedrørende realkreditfinansiering

Formidling af realkreditlån for Totalkredit indebærer, at banken påtager sig risikoen for tab for den yderste del af finansieringen. Tabsrisikoen er en kombination af egentlige garantier og en modregningsret, som giver Totalkredit adgang til at modregne konstaterede tab i de fremtidige løbende provisionsindtægter. Banken forventer ikke, at denne modregningsret vil få væsentlig indflydelse på bankens finansielle stilling.

Note

5 ANDRE FORPLIGTENDE AFTALER

(1.000 kr.)	31. marts 2019	31. december 2018
Lejeforpligtelse	20.188	18.406
Sikkerhedsstillelse	19.846	105.866
Medarbejderforpligtelse ved alvorlig sygdom eller død	1.976	1.976
Forpligtelse ved udtræden af datacentral	427.000	427.000
Andre forpligtende aftaler i alt	469.010	553.248

6 SEGMENTOPLYSNINGER, GEOGRAFISK

(1.000 kr.)	Antal ansatte	Omsætning	Resultat før skat	Modtagne offentlige tilskud	Skat
2019					
Danmark					
Lån & Spar Bank A/S, bankvirksomhed	399	216.307	48.252	0	10.518
Invest Administration A/S, datterselskab af Lån & Spar Bank A/S, investeringsforvaltningsselskab	7	18.284	1.403	0	309
Sverige					
Lån & Spar Bank Sverige, filial af Lån & Spar Bank A/S, bankvirksomhed	23	19.190	-1.825	0	-394

Omsætning er defineret som rente-, gebyr- og provisionsindtægter samt andre driftsindtægter.