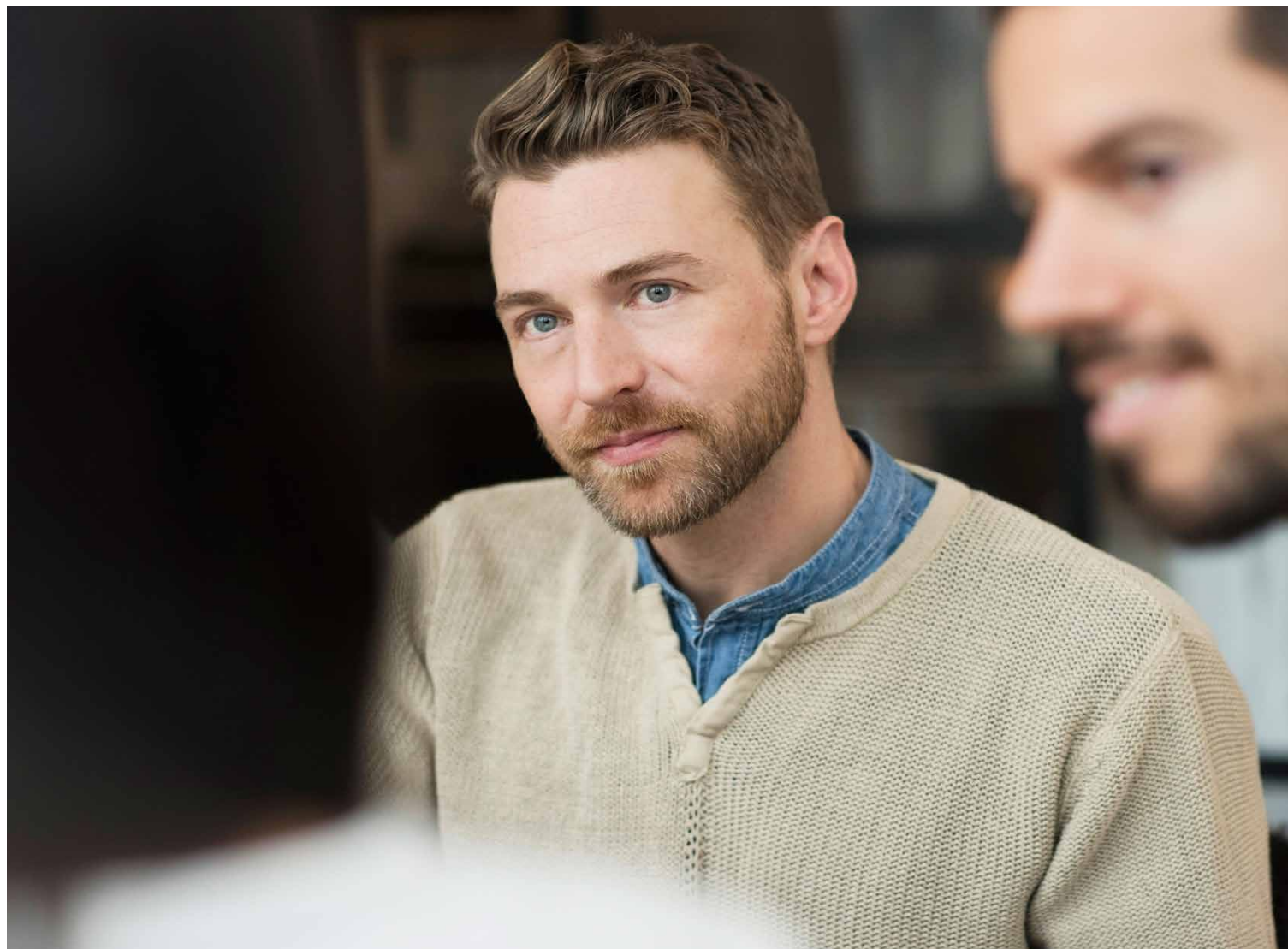


Yritysvastuuraportti 2019



EVLI PANKKI OYJ



Vastuullisuus strategian ytimessä

Vastuullisuuden perustana arvot ja läpinäkyvyys

Evlin liiketoiminta lähtee asiakkaista ja heidän tarpeidensa ymmärtämisestä. Yhtiön ensisijainen vastuu on asiakkaiden varallisuuden kasvattaminen vastuullisesti heidän yksilöllisten tavoitteidensa mukaan. Evlin asiakassuhteet ovat pitkäaikaisia ja perustuvat molemminpuoliseen luottamukseen sekä eettisesti kestävään liiketoimintaan.

Evlin kehitys- ja liiketoimintamahdollisuudet ovat riippuvaisia paitsi asiakkaiden luottamuksesta myös sen henkilöstön, omistajien, sijoittajien, yhteistyökumppaneiden ja yhteiskunnan luottamuksesta. Luottamuksen ylläpitämiseksi ja vahvistamiseksi Evliltä vaaditaan aktiivisuutta, läpinäkyvyyttä, korkeaa etiikkaa ja kaikilta osin vastuullista toimintaa.

Vastuullisuuden perustana ovat Evlin arvot: yrittäjähenkisyys, hyvät suhteet, rehellisyys ja jatkuva oppiminen. Näihin arvoihin nojaavat myös yhtiön ja sen työntekijöiden noudattamat eettiset periaatteet, jotka toimivat ohjeuorana asiakas- ja sidosryhmäsuhteiden hoidossa.

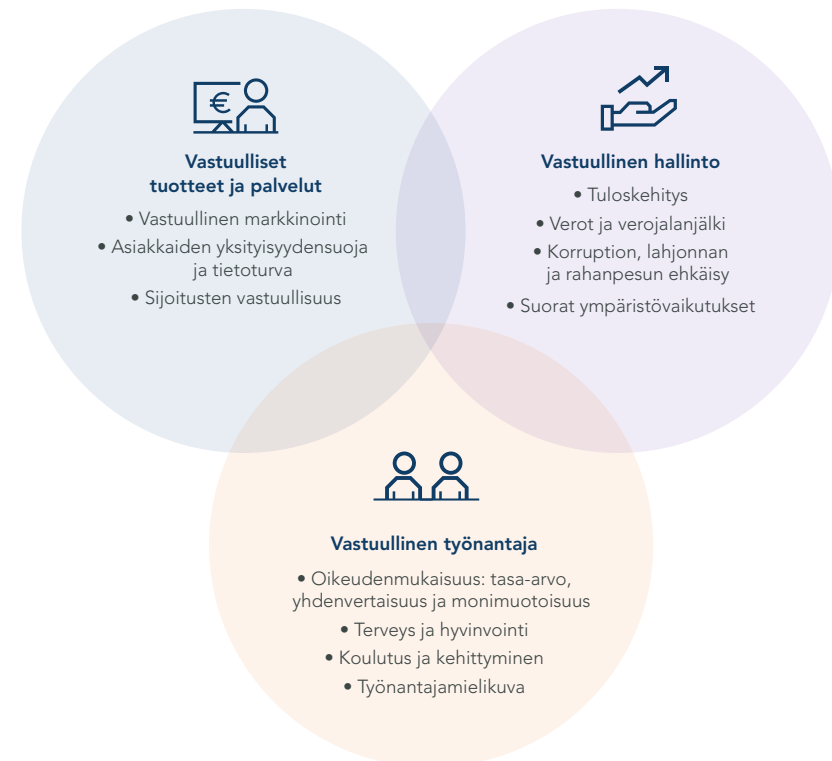
Evli haluaa olla vastuullinen yhteiskunnan jäsen ja on sitoutunut omassa toiminnassaan ottamaan huomioon sekä sen välittömät että välilliset ympäristövaikutukset. Koska yritysvastuu on Evlissä osa jokapäiväistä liiketoimintaa, yritysraportti on osa vuosikertomusta. Vastuullisuusosio sisältää syventävää tietoa siitä, miten vastuullisuus on integroitu osaksi liiketoimintaa ja mitkä mittarit on arvioitu olennaisiksi mitattaessa Evlin vastuullisuutta.

Vastuullisuusraportin perustana sidosryhmien odotukset

(GRI 102-46: Raportin sisällön määrittely, GRI 102-47: Olennaiset näkökohdat, GRI 103-1: Olennaiset aiheet ja niiden laskentaraja)

Evlissä vastuullisuus tarkoittaa laajasti taloudellista, sosiaalista ja ympäristöön liittyvää vastuullisuutta. Vuonna 2018 toteutettiin Evlin ensimmäinen olennaisuusanalyysi, jotta vastuullisuusraportti ja tulevien vuosien painopistealueet vastaisivat sidosryhmien odotuksia ja keskittyisivät yhtiölle olennaisiin aiheisiin. Evlissä vastuullisuus on tämän perusteella jaettu kolmeen osa-alueeseen, jotka kattavat yksitoista olennaisinta aihekokonaisuutta.




Vastuullinen liiketoiminta tukee yrityksen arvonluontia



Olennaisuusanalyysissä on huomioitu esiin nousseiden asioiden merkitys sidosryhmille ja Evlin liiketoiminnalle. Ryhmittelyssä huomioitiin sekä Evlin mahdollisuus kehittää näitä osa-alueita että osa-alueiden lakisääteisten säännösten ja määräysten taso.

- **Erittäin tärkeät vastuullisuusalueet** ovat suurimmaksi osaksi vapaaehtoisia Evlille, ja se voi itse päättää, kuinka paljon näitä kehitetään. Evli on määritellyt nämä vastuullisuusalueet merkittäviksi varmistaakseen tulevaisuuden kilpailukykyä ja luodakseen lisäarvoa sidosryhmilleen pitkällä aikavälillä.
- **Tärkeät vastuullisuusalueet** määräytyvät osittain lakien ja säädösten mukaan. Evli voi kuitenkin itse määrittellä, kuinka paljon se lakimääräysten lisäksi näitä vastuullisuusalueita kehittää ja parantaa ollakseen vastuullisempi yritys ja täyttääkseen sidosryhmien odotukset nyt ja tulevaisuudessa.
- **Lakisääteiset säännökset ja määräykset** ovat suoraan sidoksissa sidosryhmien luotamukseen Evliä ja sen liiketoimintaa kohtaan. Nämä vastuullisuusalueet hoidetaan aina voimassa olevan lainsäädännön ja viranomaisvaatimusten mukaan.

Olennaisuusanalyysin tuloksena Evli on muun muassa tiedostanut, että yhtiön vastuullisuuden kehittämisessä ja ympäristövaikutusten minimoinnissa suurin yksittäinen merkitys on Evlin sijoitustoiminnan vastuullisuudella sekä sen huomioon ottamisella tuote- ja palveluluikoimassa.

VASTUULLISUUDEN TEEMAT	OLENNAISET VASTUULLISUUDEN AIHEET	MERKITTÄVYYS LIIKETOIMINNALLE JA SIDOSRYHMILLE	LASKENTARAJA
 Vastuulliset tuotteet ja palvelut	Vastuullinen markkinointi	Tärkeä	Omat toiminnot
	Asiakkaiden yksityisyyden suoja ja tietoturva	Lakisääteiset säännökset ja määräykset	Omat toiminnot
	Sijoitusten vastuullisuus	Erittäin tärkeä	Omat toiminnot - Varainhoidon sijoitusten vastuullisuus
 Vastuullinen hallinto	Tuloskehitys	Erittäin tärkeä	Omat toiminnot
	Verot ja verojalanjälki	Lakisääteiset säännökset ja määräykset	Omat toiminnot
	Korruption, lahjonnan ja rahanpesun ehkäisy	Lakisääteiset säännökset ja määräykset	Omat toiminnot
	Suorat ympäristövaikutukset	Tärkeä	Omat toiminnot (Helsingin toimipiste)
 Vastuullinen työnantaja	Oikeudenmukaisuus: tasa-arvo, yhdenvertaisuus ja monimuotoisuus	Erittäin tärkeä	Omat toiminnot
	Terveys ja hyvinvointi	Tärkeä	Omat toiminnot (Helsingin toimipiste)
	Koulutus ja kehittäminen	Tärkeä	Omat toiminnot (Helsingin toimipiste)
	Työnantajamielikuva	Erittäin tärkeä	Omat toiminnot

Jatkuva vuoropuhelu sidosryhmien kanssa

(GRI 102-40: Luettelo sidosryhmistä, GRI 102-43: Sidosryhmätoiminnan periaatteet, GRI 102-44: Sidosryhmien esille nostamat asiat ja huolenaiheet)

Aktiivinen ja avoin vuoropuhelu tärkeimpien sidosryhmien kanssa auttaa Evliä tunnistamaan,

mitä toiminnan osa-alueita tulisi priorisoida ja kehittää. Säännöllinen keskustelu eri sidosryhmien kanssa toimii perustana heidän näkemyksiensä ja tarpeidensa ymmärtämisessä. Vastaavasti on tärkeää kertoa yhtiön tavoitteista, toimintaperiaatteista, arvoista ja liiketoimintaympäristön muutoksista sidosryhmille. Näin luodaan liiketoimintaa ja siihen vaikuttavia tekijöitä koskevaa yhteisymmärrystä

ja luottamusta. Evlin tärkeimmät sidosryhmät ovat asiakkaat, henkilökunta, osakkeenomistajat, sijoittajat, viranomaiset, yhteistyökumppanit ja media.

SIDOSRYHMÄT	SIDOSRYHMÄN ODOTUKSET	KANAVAT	EVLIN TOIMENPITEET 2019
Asiakkaat	<ul style="list-style-type: none"> Kilpailukykyiset ja vastuulliset tuotteet ja palvelut Hyödylliset lisäpalvelut ja neuvonanto Luotettavuus ja tietosuoja Tarpeita vastaavat palvelukanavat Vastuullinen toiminta 	<ul style="list-style-type: none"> Kyselyt ja asiakaspalautte Verkkosivut Asiakastapaamiset ja -tilaisuudet Sähköpostiviestit, uutiskirjeet ja puhelut 	<ul style="list-style-type: none"> Vaihtoehtoisia sijoitustuotteita kehitettiin ja uusia tuotteita lanseerattiin Vastuullisen sijoittamisen periaatteet laajennettiin kattamaan myös kiinteistö- ja pääomarahastot Sisäisiä prosesseja kehitettiin toiminnan tehostamiseksi ja asiakaspalvelun parantamiseksi Toimintaa kehitettiin asiakaspalautteen perusteella
Henkilökunta	<ul style="list-style-type: none"> Oikeudenmukainen kohtelu ja avoin vuorovaikutus Työpaikan pysyvyys ja kilpailukykyinen palkka Mahdollisuus ammatilliseen kehittymiseen Työterveys ja hyvinvointi 	<ul style="list-style-type: none"> Intranet ja HR-henkilöstöjärjestelmä Työterveyshuolto Kehityskeskustelut ja koulutustilaisuudet Henkilöstötyytyväisyyskyselyt ja muut sisäiset kyselyt Henkilöstötilaisuudet 	<ul style="list-style-type: none"> Henkilökunnan ammattitaitoa kehitettiin Esimiehille tarjottiin tukea esimiestyön kehittämisessä Toimintaa kehitettiin henkilöstökyselyiden perusteella Työterveys ja hyvinvointitapahtumia järjestettiin Rekrytointiprosessia ja trainee-ohjelmaa kehitettiin
Osakkeenomistajat ja sijoittajat	<ul style="list-style-type: none"> Arvon luominen pitkällä aikavälillä Tuloskehitys Osakkeen hyvä tuotto Vakavaraisuus Vastuullinen toiminta 	<ul style="list-style-type: none"> Osavuosi- ja puolivuosisikatsaukset, tilinpäätöstiedote, vuosikertomus Selvitys yhtiön hallinto- ja ohjausjärjestelmästä Pörssitiedotteet Yhtiökokous, sijoittaja- ja analytikkotapaamiset Verkkosivut 	<ul style="list-style-type: none"> Evli jatkoi vuoden 2017 strategian toteuttamista Toiminnan kehittämisellä tavoiteltiin pitkän aikavälin vakaata tuloskehitystä Toiminnassa huomioitiin taloudellinen-, sosiaalinen- ja ympäristövastuu
Yhteistyökumppanit (sisältäen asiamiehet ja jakelijat)	<ul style="list-style-type: none"> Reilu ja tasapuolinen kohtelu Kilpailukykyiset tuotteet ja palvelut Luotettavuus ja vakavaraisuus Kaksisuuntainen viestiminen 	<ul style="list-style-type: none"> Verkkosivut Tapaamiset ja koulutukset Sähköpostiviestit ja puhelut 	<ul style="list-style-type: none"> Tietoa tuotteista ja palveluista Toimintaa kehitettiin saadun palautteen perusteella Avoin viestintä ja jatkuva vuoropuhelu
Viranomaiset	<ul style="list-style-type: none"> Määräystenmukaisuus ja kestävä kehityksen integrointi liiketoimintaan Avoin, läpinäkyvä ja luotettava raportointi Jatkuva vuoropuhelu 	<ul style="list-style-type: none"> Puhelimitse ja sähköisesti Osallistuminen tapahtumiin ja koulutuksiin 	<ul style="list-style-type: none"> Liiketoimintaa kehitettiin vastaamaan toimintaympäristön muutoksia lait, määräykset ja säädökset huomioiden Avoin viestintä ja jatkuva vuoropuhelu
Media ja toimittajat	<ul style="list-style-type: none"> Ajankohtainen, luotettava ja avoin viestintä Asiantuntemus 	<ul style="list-style-type: none"> Lehdistö- ja pörssitiedotteet Toimittajatilaisuudet ja haastattelut Verkkosivut Aamukatsaukset, uutiskirjeet, sähköpostiviestit ja puhelut 	<ul style="list-style-type: none"> Ajankohtaisista asioista tiedotettiin monikanavaisesti Mediakyselyihin ja haastattelupyyntöihin vastattiin nopeasti Median edustajia tavattiin säännöllisesti
Paikalliset yhteisöt	<ul style="list-style-type: none"> Työllistämismahdollisuudet Yhteistyö korkeakoulujen kanssa Tuki yhteisöille ja yritysyritys 	<ul style="list-style-type: none"> Tapaamiset, tapahtumat ja tilaisuudet Verkkosivut ja sosiaalisen median kanavat 	<ul style="list-style-type: none"> Korkeakoulujen toimintaa tuettiin Kesätyöpaikkojen tarjontaa ja trainee-ohjelmaa kehitettiin Yhteistyötä yrittäjälähtöisten järjestöjen kanssa yrittäjyyden tukemiseksi jatkettiin Urheilu- ja kulttuuritoiminnan tukemista Suomessa jatkettiin

Vastuulliset tuotteet ja palvelut

Evlin keskeisenä tavoitteena on tarjota tuotteita ja palveluita, jotka vastaavat asiakkaiden tarpeita ja tavoitteita. Tuotteiden ja palveluiden myynnissä olennaista on, että asiakas ymmärtää ostetun tuotteen tai palvelun ja siihen liittyvät riskit ja että tuote tai palvelu sopii hänen sijoitustavoitteisiinsa.

Vastuullisen markkinoinnin perustana rehellisyys, selkeys ja läpinäkyvyys

Evlin missiona on asiakkaiden varallisuuden vastuullinen kasvattaminen heidän yksilöllisten tavoitteidensa mukaan. Visiona on olla asiakkaiden mielestä yksinkertaisesti ainutlaatuinen tarjoamalla korkealuokkaista palvelua ja ylivoimaista asiakaskokemusta 24/7. Mission ja vision saavuttamisessa asiakkaiden luottamus on keskeisessä roolissa. Luottamuksen saavuttamiseksi ja ylläpitämiseksi tuotteista ja palveluista kerrotaan rehellisesti ja voimassaolevan lainsäädännön mukaisesti. Lisäksi viestinnässä ja markkinoinnissa korostetaan vastuullisuutta olemalla läpinäkyvä, ammattimainen ja selkeä.

Evlin toiminnan perustana on Stewardship-ajattelu*, jossa asiakkaan etu on aina etusijalla. Stewardship-ajattelu tarkoittaa Evlissä, että asiakkaan varallisuutta hoidetaan samalla

tavoin kuin se olisi omaa. Tällaisen toiminnan kulmakivenä on, että Evli tuntee asiakkaansa ja perehtyy heidän liiketoimintaansa ja taloudelliseen tilanteeseensa asiakkuuden edellyttämässä laajuudessa. Tämä mahdollistaa sen, että jokaiselle asiakkaalle voidaan tarjota hänen tarpeidensa ja tavoitteidensa mukaisia tuotteita ja palveluita. Lisäksi voidaan varmistaa, että asiakas todella ymmärtää tuotteen tai palvelun, jota hän on ostamassa.

Läpinäkyvät ja asiakkaiden etua ajavat tuotteet ja palvelut parantavat asiakastytyvyyttä. Evlissä asiakkaiden mielipiteitä seurataan keräämällä jatkuvasti palautetta Private Banking- ja Instituutioasiakkailta. Mittaamalla asiakastytyvyyttä Evli haluaa tunnistaa asiakkaiden kannalta tärkeitä asiat, kehittää niitä sekä reagoida nopeasti epäkohtiin. Asiakastytyvyyttä mitataan sähköisesti Private Banking - ja Instituutioasiakastapaamisten jälkeen. Kyselyssä sekä asiakas että varainhoitaja arvioivat asiakastapaamisen onnistumista ja palvelukokemusta. Epäkohtiin reagoidaan heti. Asiakastytyvyydestä raportoidaan yksikkötasolla viikoittain ja johtoryhmälle neljännesvuosittain. Evlin omien asiakastytyvyyssmittausten lisäksi yhtiö osallistuu vuosittain ulkoisten tahojen tekemiin tutkimuksiin.

*Stewardship-ajattelu juontaa juurensa keskiaikaan ja perustuu ajatukseen, että tilanhoitaja pitää omistajan poissa ollessa huolta hänen omaisuudestaan samalla tavalla kuin omastaan.



Tulokset ja painopistealueet vuonna 2019

- Evlin asiakastyytyväisyys pysyi edellisen vuoden korkealla tasolla ja sai keskiarvon 4,6 (2018: 4,6) asteikolla 1-5.
- Evli oli viidentenä vuotena peräkkäin Suomen paras ja käytetyin yhteisövarainhoitaja*. Tutkimuksessa Evli sai erityistä kiitosta muun muassa sijoitustoiminnan tuloksistaan, stabiliteetistaan ja resurssistaan, vastuullisen sijoittamisen osaamisestaan sekä asiakaspalvelustaan.
- Evlin Private Banking -palvelu palkittiin Suomen parhaana**.
- Asiakaskokemuksen parantamiseksi Evli jatkoi toimintansa tehostamista ja työtehtävien uudelleenorganisointia. Lisäksi Evli panosti järjestelmäudistuksiin sekä uusien tuotteiden ja palveluiden kehittämiseen. Muutostöiden tavoitteena on kehittää toiminta entistä paremmin vastamaan asiakkaiden muuttuneet tarpeet.

*KANTAR SIFO Prosperan "External Asset Management 2019 Finland" -tutkimus.

**KANTAR SIFO Prosperan "Private Banking 2019 Finland" -tutkimus.

***GDPR=General Data Protection Regulation.

****ESG=Environmental, Social and Governance.

Asiakkaiden tietosuoja yhä tärkeämmässä roolissa

(GRI 418-1: Asiakkaiden yksityisyyden suojan rikkomiseen ja asiakastietojen häviämiseen liittyvien perusteltujen valitusten lukumäärä)

Evlin toiminnassa tietosuojaan ja asiakkaiden yksityisyyden suojan säilymiseen henkilötietojen käsittelyssä kiinnitetään erityistä huomiota. Henkilötietoja käsitellään EU:n yleisen tietosuoja-asetuksen (GDPR***) ja rahoitusalan erityislainsäädännön mukaisesti. Lisäksi Evlissä huolehditaan aina yksityisyyden suojan ja pankkialaisuuden toteutumisesta henkilötietojen käsittelyssä. Henkilötietoja käytetään asiakassuhteiden hoitamisessa, tuotteiden ja palveluiden tarjoamisessa, suoramarkkinoinnissa ja riskienhallinnassa. Evli on sitoutunut käsittelemään henkilötietoja lainmukaisesti, asianmukaisesti ja läpinäkyvästi.

Henkilötietojen hallinnoimiseksi Evli-konsernissa on useita henkilörekisterejä, joista kustakin on laadittu erillinen tietosuojaseloste.

Tietoturvaa parannetaan jatkuvasti, jotta se vastaa viranomaisten ja asiakkaiden sekä muuttuvan liiketoimintaympäristön vaatimuksia. Viime vuosien aikana Evli on muun muassa parantanut kyberturvallisuutta ja kehittänyt omien sähköisten kanaviensa tietoturvaa.

Tulokset ja painopistealueet vuonna 2019

- Henkilökunnalle järjestettiin useampi tietoturvatuokio ajankohtaisista asioista, jonka lisäksi uusia henkilöitä koulutettiin Evlin tietosuojaan ja digitaaliseen turvallisuuteen liittyen.
- Koko henkilökunnalle lähetettiin säännöllisesti sähköinen tietoturvakatsaus, jossa nostettiin esille Evlin toimialan ajankohtaisia tietoturva-asioita.

Vastuullinen sijoittaminen systemaattisesti integroitu salkunhoitoon

Evlissä vastuullinen sijoittaminen merkitsee, että ympäristöön, yhteiskuntaan ja hyvään hallintotapaan liittyvät tekijät ovat integroitu osa salkunhoitoa. Evli uskoo, että vastuullisuusasioiden huomioon ottaminen sijoituspäätöksissä kasvattaa ymmärrystä sijoituskohteesta ja siihen liittyvistä riskeistä ja mahdollisuuksista

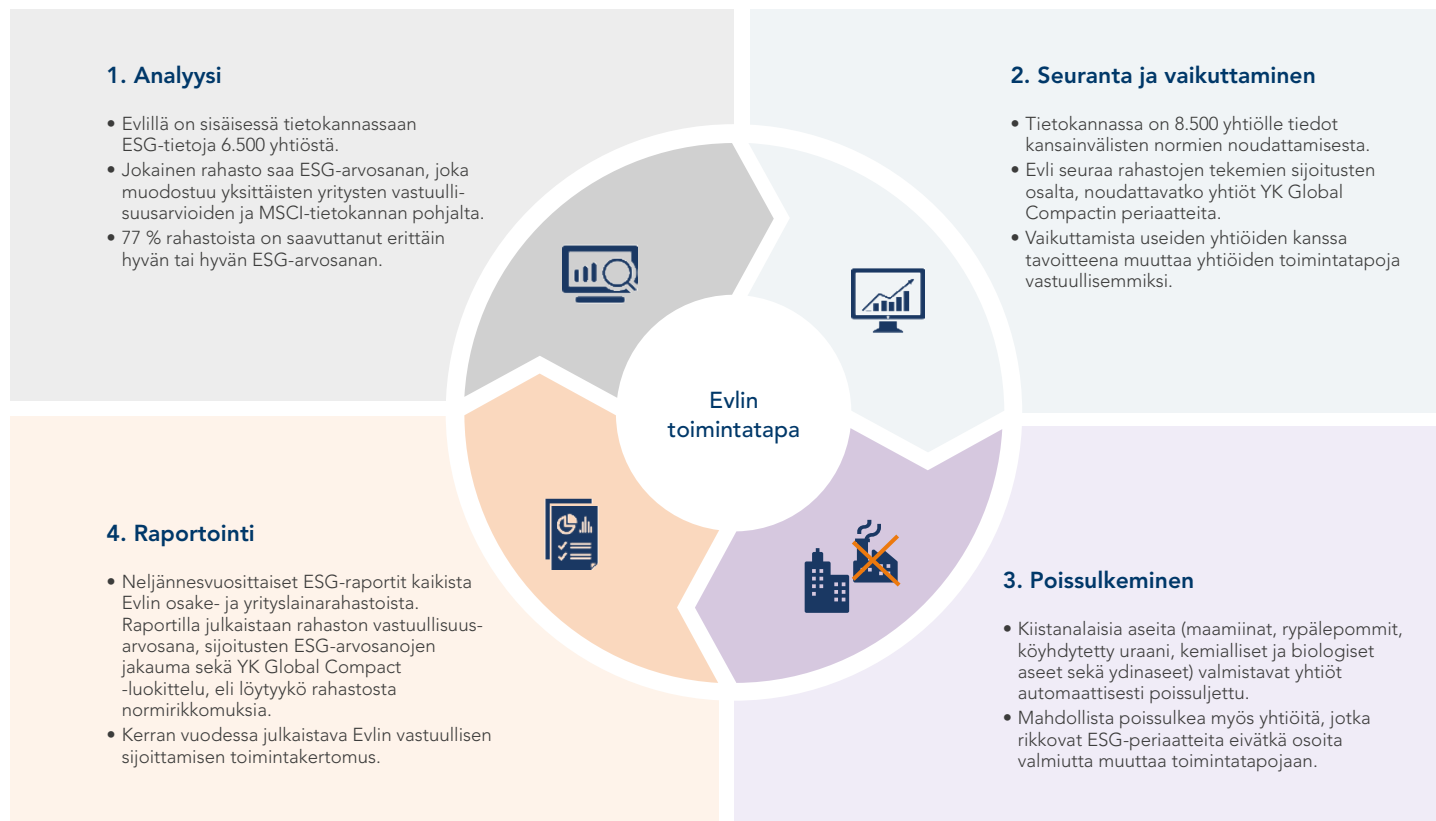
enemmän kuin pelkkä sen hetkisen taloudellisen tilanteen analysointi.

Vastuullisen sijoittamisen raportointi

Evlissä vastuullisuustekijät on integroitu varainhoidon sijoitustoimintaan, mikä tarkoittaa, että vastuullisuustekijöiden huomioon ottaminen on systemaattinen osa salkunhoitoa. Käytännössä tämä tapahtuu sisäisen ESG****-tietokannan avulla, joka perustuu MSCI ESG Researchin tuottamaan vastuullisuustietoon. ESG-tietokannan avulla salkunhoitajat saavat yhtiöihin liittyvät vastuullisuustiedot helposti käyttöönsä osake- ja korkosijoituksia tehdessään. Salkunhoitajat voivat hakea yhtiöistä esimerkiksi vastuullisuusarviot (ns. ESG-arvosana), tiedot kiistanalaisten toimintojen osuudesta liikevaihdosta sekä mahdolliset ESG-rikkomukset.

ESG-tietokantaa hyödynnetään myös raportoinnissa. Evli julkaisee kaikista osake- ja yritys-lainarahastoistaan julkiset ESG-raportit. Tämän myötä kuka tahansa voi seurata Evlin tekemien sijoitusten vastuullisuutta.

Vastuullisen sijoittamisen toimintatavat



Vastuullisempia toimintatapoja vaikuttamisen avulla

Evli analysoi aktiivisia valintoja tekevät osake- ja yrityslainarahastonsa sekä varainhoidon suorat sijoitukset noin kolmen kuukauden välein mahdollisten YK Global Compact -normirikkomusten osalta. YK Global Compact on kansainvälinen yritys vastuunormi, joka edellyttää yhtiöiltä ihmisoikeuksien noudattamista, korruption vastaisia toimia ja ympäristöasioiden huomioon ottamista.

Rahastojen normirikkomusseuranta perustuu ulkopuolisen palveluntarjoajan, MSCI ESG Researchin tietoihin, joiden lähteinä ovat esimerkiksi yhtiöiden raportit ja tiedotteet, uutisvirta sekä kansalaisjärjestöjen tiedot. Kaikki rahastoissa olevat normirikkomustapaukset raportoidaan avoimesti asiakkaille rahastojen ESG-raporteilla.

Jokainen normirikkomustapaus käynnistää Evlissä ennalta määrätyn prosessin. Ensin tapaus käsitellään salkunhoitajan kanssa, minkä jälkeen hän perustelee sijoituksensa Evlin vastuullisen sijoittamisen ohjausryhmälle. Normirikkomustapauksissa ohjausryhmällä on kolme vaihtoehtoa jatkotoimille:

1. Seurata tilannetta
2. Aloittaa vaikuttamistoimenpiteet
3. Myydä omistus pois.

Useimmiten normirikkomustapaukset ovat laajoja kokonaisuuksia, joista on vaikea saada riipumatonta tietoa. Normirikkomusseuranta ja keskustelut normirikkomustapauksista yhtiöiden kanssa ovat osoittaneet, että yhtiöiden arviot ja näkemykset tapahtumista saattavat erota huomattavasti toisten osapuolten näkemyksistä. Myöskään monikansallisten järjestöjen, esimerkiksi OECD:n, yhtiölle antama vapauttava päätös epäilyistä normirikkomuksesta ei välttämättä poista yhtiötä MSCI ESG Researchin normirikkomusyhtiöiden listalta. Tämän takia Evli pitää tärkeänä, että normirikkomusepäilyjä seurataan omissa rahastoissa aktiivisesti. Lisäksi niistä keskustellaan salkunhoitajan ja kohteena olevan yhtiön kanssa sekä Evlin vastuullisen sijoittamisen ohjausryhmässä.

Vaikuttamistapaukset koskevat useimmiten ympäristöongelmia, ihmisoikeuksia, työntekeijöiden oikeuksia, ilmastonmuutoksen hillitsemiseen johtavia toimia, vastuullisuustekijöiden raportointia ja hyvään hallintotapaan liittyviä tekijöitä. Evli ei julkista vaikuttamistoimien koh-

teena olevien yhtiöiden nimiä, sillä se uskoo luottamuksellisesti yhtiön kanssa tapahtuvan vaikuttamisen olevan tehokkaampaa.

Tulokset ja painopistealueet vuonna 2019

- Erilliset ilmastoperiaatteet julkaistiin täydentämään Evlin vastuullisen sijoittamisen periaatteita. Ilmastoperiaatteet konkretisoivat Evlin tekemää työtä ilmastonmuutoksen hillintään liittyen sekä luovat systemaattiset toimintatavat ilmastonmuutoksen huomioimiselle sijoituksissa. Ilmastoperiaatteet koostuvat neljästä toimintatavasta: 1) sijoituskohteiden kasvihuonepäästöjen analysointi ja seuranta, 2) kivihiihi- ja turveyhtiöiden seuranta ja poissulkeminen sijoituskohteista, 3) yhtiöihin vaikuttaminen ja 4) Evlin omien ilmastorisikien raportointi.
- Rahastojen hiilijalanjälkien systemaattinen julkinen raportointi sekä kivihiihi- ja turveyhtiöiden seuranta ja poissulkeminen aloitettiin. Evli poissulkee turvetta energi-antutuotantoon tuottavat yhtiöt sekä välttää sijoittamista yhtiöihin, joilla yli 30 prosenttia liikevaihdosta tulee kivihiihen louhimisesta tai käytöstä energiantuotannossa.

- Ilmastoperiaatteiden mukaisesti Evli päätti suoraan luopua viidestä sijoituksesta osake- ja korkorahastoissaan, aloittaa vaikuttamisen kahteen yhtiöön ja seurata kolmen yhtiön osalta, pysyvätkö ne suunnitelmassaan kivihiihen käytön vähentämiseksi. Loppuvuodesta 2019 vaikuttamisen kohteena olleet kivihiihyhtiöt päädyttiin poissulkemaan, sillä ei saatu selvyttä niiden suunnitelmille vähentää kivihiihen käyttöä.
- Selvitys koskien pankin ilmastorisikien raportointia aloitettiin ja tehtiin TCFD:n* suosituksiin pohjautuen erillinen selvitys osaksi vuosikertomusta. Elokuussa 2019 Evli liittyi myös TCFD:n viralliseksi tukijaksi. Lisätietoa sivuilla 39-41.
- Asiakkaiden poissulkemiskriteereistä tehdyn selvityksen tuloksena poissuljettavien toimialojen joukkoon lisättiin ydinaseiden valmistaminen.
- Systemaattinen vaikuttaminen yhtiöihin jatkui ja Evli oli yhteydessä 14 yhtiöön ja poissulki kaksi yhtiötä perustuen vahvaan epäilyyn kansainvälisten normien rikkomuksesta.
- Evlin edustajia osallistui Cargotecin, Caverionin, Constin, Cramon, Detection Technologyn, DNA:n, Glastonin, NoHo Partnersin, Oriolan, Outokummun, QT

Groupin, Revenion, Sanoman, Talenomin, Valmetin, Verkkokauppa.comin, ja VMP:n yhtiökokouksiin. Yhtiökokoukset valittiin niiden esityslistan sisällön ja rahastoyhtiön vaikuttamismahdollisuuksien perusteella.

- Itsenäisen vaikuttamisen ohella Evli jatkoi mukana oloa useissa yhteisvaikuttamisaloitteissa.
 - Climate Action 100+ -aloitteen tavoitteena on vuosien 2018-2022 aikana vaikuttaa merkittävimpiin kasvihuonepäästöjen tuottajiin ilmastonmuutoksen hillitsemiseksi ja Pariisin ilmastopimuksen tavoitteiden saavuttamiseksi. Vuoden 2019 lopussa Climate Action 100+ -aloitteeseen oli liittynyt 373 sijoittajaa (2018: 310), joiden yhteenlaskettu sijoitusvarallisuus oli noin 35 biljoonaa dollaria (2018: 32 biljoonaa dollaria). Evli on ollut mukana aloitteessa vuodesta 2017. Vaikuttamisen kohteena oli vuoden 2019 aikana yhteensä 161 yhtiötä, joiden osuus globaaleista kasvihuonepäästöistä on 80 prosenttia.
 - Evli oli mukana kolmatta vuotta peräkkäin CDP:n koordinoimissa sijoittajakirjeissä, jotka kohdistetaan ilmastonmuutoksen kannalta riskialteimmille yhtiöille. Kirjeiden avulla sijoittajat kannustavat yhtiöitä raportoimaan toiminnastaan ja siihen

*Task Force on Climate-related Financial Disclosures.

” Erilliset ilmastoperiaatteet julkaistiin 2019 täydentämään Evlin vastuullisen sijoittamisen periaatteita. ”



liittyvistä ilmastoriskeistä. Vuonna 2019 CDP:n yhteisvaikuttamisessa oli mukana 88 sijoittajaa (2018: 75). Kirjeitä lähetettiin yhteensä 508 yhtiölle (2018: 419), joista noin 15 prosenttia eli 78 yhtiötä (2018: 13 %) indikoi raportoivansa ilmastovaikutuksistaan CDP:lle seuraavana vuonna.

- Evli osallistui toista vuotta PRI:n yhteisvaikuttamiseen, jossa pyritään vaikuttamaan öljy- ja kaasusektorin yhtiöihin ilmastomuutokseen liittyvien niin sanottujen transitoriskien hallinnan parantamiseksi. Transitoriskeillä tarkoitetaan taloudellisia riskejä, jotka aiheutuvat muutoksesta kohti vähähiilistä taloutta. Vuoden 2019 aikana PRI:n koordinoiman vaikuttamisen kohteena oli yhteensä 28 öljy- ja kaasusektorin yhtiötä.

- Marraskuussa 2018 Evli allekirjoitti yhdessä 415 muun sijoittajan kanssa kirjeen hallituksille, Investor Agenda Statement to Governments on Climate Change. Vuoden 2019 aikana aloitteeseen liittyi 100 sijoittajaa lisää. Kirjeessä kannustetaan eri maiden hallituksia sitoutumaan toimiin rajoittaa ilmaston lämpeneminen 1,5 asteeseen, edistämään Pariisin sopimuksen tavoitteita sekä tekemään aktiivisia toimia hiilen käytön vähentämiseksi energiantuotannossa.

- Evli liittyi mukaan kahteen uuteen yhteisvaikuttamisaloitteeseen; PRI:n koordinoimaan yhteisvaikuttamiseen yhtiöön Vale kohdistuen, ja PRI:n aloitteeseen Investor statement on deforestation and forest fires in the Amazon, jossa vedotaan yhtiöihin Amazonin metsäpalojen hillitsemiseksi.

- Osakefaktorirahastojen ESG-prosessia uudistettiin tiukentamalla rahastojen pois-sulkemiskriteerejä sekä lisäämällä rahastojen sijoitusprosessiin ns. best in class -lähestymistapa, jossa kunkin sektorin sisältä rahastoon valitaan vain parhaimmat ESG-arvosanat saaneet yhtiöt.
- Evlin vastuullisen sijoittamisen periaatteita laajennettiin kattamaan kiinteistö- ja pääomarahastot ja omistajaohjauksen periaatteet päivitettiin.
- Salkunhoitajien osaamista kehitettiin järjestämällä koulutuksia vastuullisuustietoihin ja tulevaan lainsäädäntöön liittyen sekä käymällä läpi vastuullisen sijoittamisen toimintatapojen jatkuvaa kehittämistä.
- Asiakkaat arvioivat Evlin vastuullisen sijoittamisen kolmatta vuotta peräkkäin parhaaksi institutionaalisille sijoittajille suunnatussa KANTAR Sifo Prospera -kyselyssä.

Evliille on tärkeää jatkuvasti kehittää vastuullista sijoittamistaan sekä kuunnella asiakkailta ja muilta sidosryhmiltä tulevaa palautetta. Tulevien vuosien aikana tavoitteena on muun muassa uudistaa ESG-raportointia, syventää ESG-integraatiota salkunhoidossa, julkistaa uusia vastuullisuusrahastoja ja asettaa ilmastotavoitteet.

CASE

Vastuullisuudesta ylituottoa sijoituksiin

Huhtikuussa 2019 ilmestyi **Tiina Landaun** ja **Hanna Silvolan** kirjoittama Vastuullisuudesta ylituottoa sijoituksiin -kirja, jossa avataan vastuullista sijoittamista laajamittaisesti. Kirjassa on tutkittua tietoa, käytännön esimerkkejä ja alalla liikkuvaa hiljaista tietoa vastuullisesta sijoittamisesta.

Kirjan esimerkit valittiin havainnollistamaan parhaita alalla toimivia käytäntöjä. Suomalaisista varainhoitajista kirjassa nostettiin esiin kaksi esimerkkiä, joista Evli oli toinen. Evlin esimerkissä pureudutaan Evlin sijoitustoiminnan vastuullisuuteen, ja siihen miten ESG-tiedot* on integroitu Evlin salkunhoitajien käyttöön. Kirjassa käydään läpi Evlin salkunhoitajille rakentamaa ESG-työkäytäntöä sekä sen käyttötapa.

Evli:ssä kirjassa mukana olo tukee yhtiön tavoitetta vastuullisen sijoittamisen avoimesta ja läpinäkyvästä viestinnästä. Kirjan esimerkin kautta Evli pystyi kertomaan laajemmalle yleisölle toimintatavoistaan.

Kirjan kirjoittajilla on laaja kokemus vastuullisesta sijoittamisesta; Tiina Landau (KTM, CEFA) on vastuullisen sijoittamisen ammattilainen, jonka työ on saanut laajaa kansainvälistä tunnustusta, ja Hanna Silvola (KTT, Associate Professor) tutkii ja opettaa vastuullista sijoittamista Hankenilla ja liikkeenjohdon koulutusohjelmissa.

➤ **Lue lisää: Vastuullisuudesta ylituottoa sijoituksiin -kirjasta**

*ESG=Environmental, Social and Governance.

Vastuullinen hallinnointi

Evlin toiminta perustuu aina hyvään hallintotapaan, lainsäädäntöön ja viranomaisohjeisiin. Lisäksi rehellisyys ja eettisyys koetaan yhtiössä kestäväen liiketoiminnan perustana.

Tuloskehitys taloudellisen vastuun keskiössä

(GRI 201-1: Suoran taloudellisen lisäarvon tuottaminen ja jakautuminen)

Taloudellinen vastuu on Evlin toiminnan perusedellytys. Taloudellinen vastuu tarkoittaa kilpailukyvyyn ylläpitämistä, vahvaa suoritusastoa sekä hyvää tuloskehitystä. Nämä tekijät mahdollistavat kannattavan kasvun ja luovat näin lisäarvoa pitkällä aikavälillä kaikille keskeisille sidosryhmille: asiakkaille, yhteiskunnalle, henkilökunnalle ja osakkeenomistajille. Evli pyrkii parantamaan tuloskehitystään tehostamalla toimintaansa, innovoimalla uusia tuote- ja palveluratkaisuja sekä kehittämällä ydinprosessejaan. Taloudellisesti vahva yritys pystyy kantamaan vastuunsa ympäristöstä, huolehtimaan henkilöstöstään, vastaamaan asiakkaiden tarpeisiin ja palvelemaan yhteiskuntaa.

Evlin tavoitteena on kasvattaa varainhoitopalveluidensa, rahastotuotteidensa ja vaihtoehtoisten sijoitustuotteidensa myyntiä Suomessa sekä valikoitujen rahastotuotteidensa kansainvälistä myyntiä. Tavoitteena on myös tuoda markkinoille uusia tuote- ja palveluratkaisuja, jotka edesauttavat positiivisen tuloskehityksen saavuttamista. Lisäksi tavoitteena on toiminnan tehostaminen palveluiden kilpailukyvyyn ja toiminnan jatkuvuuden varmistamiseksi myös tulevaisuudessa.

Evli pyrkii olemaan kiinnostava sijoituskohte sekä osinkotuottojen että arvonnousun näkökulmista. Yhtiö välttää turhia riskejä ja keskittyy maltilliseen ja pitkäjänteiseen kasvuun ja kehitykseen. Vastuullisella toiminnalla se luo pitkäaikaista lisäarvoa omistajille ja vastaa paremmin taloudellisten, sosiaalisten ja ympäristöön liittyvien megatrendien luomiin mahdollisuuksiin ja riskeihin.



Tulokset ja painopistealueet vuonna 2019

- Evli-konsernin liiketoiminnan tuotot kasvoivat lähes yksitoista prosenttia 75,8 miljoonaan euroon. Kansainvälisen myynnin ja vaihtoehtoisten sijoitustuotteiden kasvu sekä varainhoidon vahva tuote- ja palvelumyynti vaikuttivat positiivisesti tuloskehitykseen.
- Vaihtoehtoisten sijoitustuotteiden myynti lähes kolminkertaistui vuoden takaisesta ja oli 869 miljoonaa euroa vuoden lopussa.
- Kansainvälinen myynti jatkoi kasvuaan. Vuoden 2019 lopussa Evlin 9,6 miljardin rahastopääomasta 2,8 miljardia tuli Suomen ulkopuolisilta asiakkailta.
- Evli jatkoi IT-investointejaan tavoitteenaan prosessien virtaviivaistaminen ja asiakaspalvelun parantaminen. Vuoden aikana mittava runkojärjestelmäuudistus saatiin valmiiksi. Uudistus on mahdollistanut sisäisten prosessien yksinkertaistamisen. Toinen toimintaa tehostanut toimenpide oli rahastojen säilytyksen siirtäminen Skandinaviska Enskilda Bankenille. Tämä kansainvälisen toimintatavan mukainen ratkaisu parantaa myös Evlin edellytyksiä myydä rahastoja Suomen ulkopuolella.

- Evli maksoi omistajilleen osinkoa 0,61 euroa osakkeelta, mikä on 17 prosenttia edellisvuotta enemmän.

Verot maksetaan lainsäädännön mukaan jokaisessa toimintamaassa

(GRI 201-1: Suoran taloudellisen lisäarvon tuottaminen ja jakautuminen)

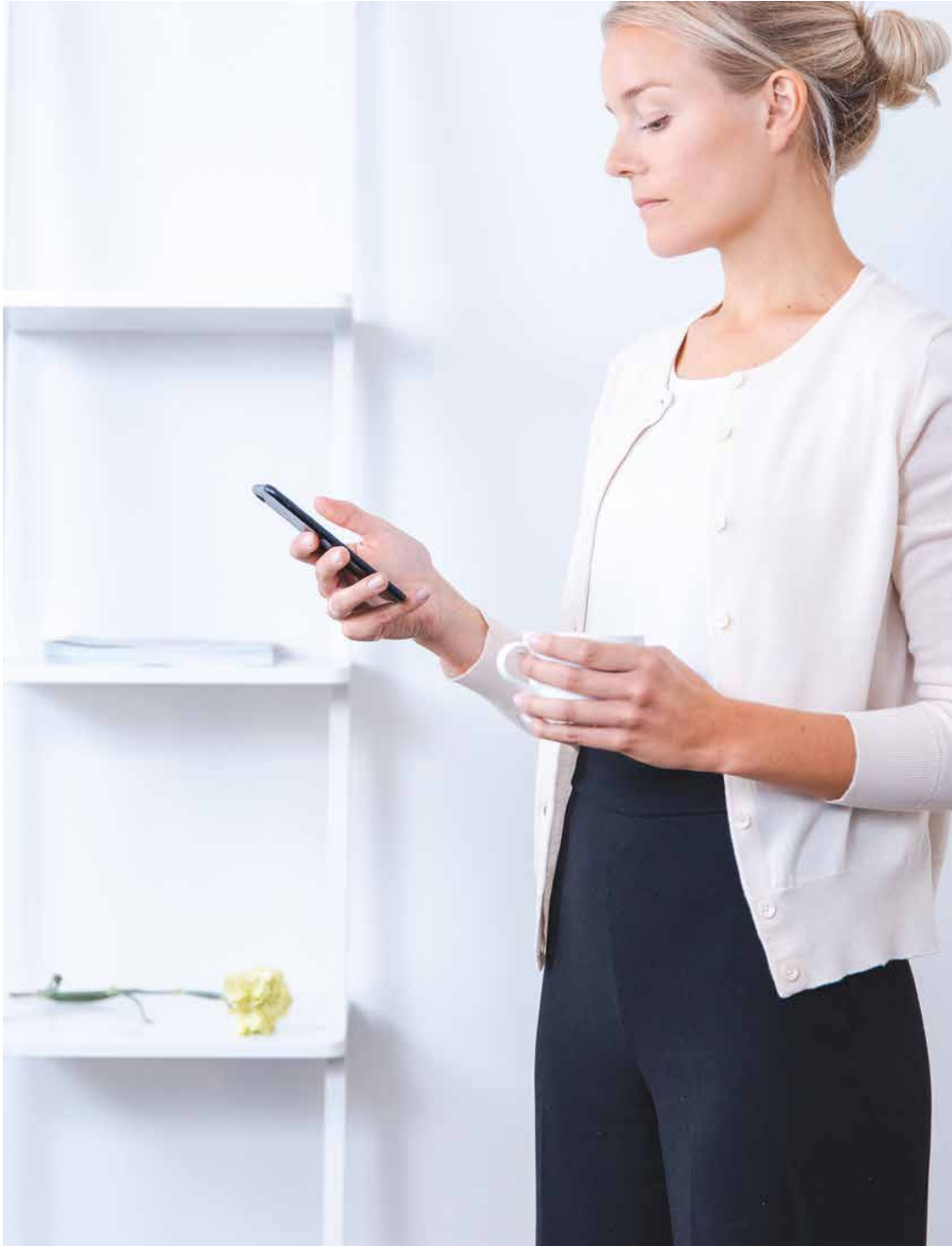
Evlin pääkonttori sijaitsee Suomessa, minkä lisäksi yhtiöllä on sivuliikkeiden ja tytäryhtiöiden kautta toimintaa Ruotsissa ja Arabiemiraateissa. Evli maksaa veronsa paikallisen lainsäädännön mukaisesti jokaisessa toimintamaassaan. Evli on sitoutunut toiminnassaan varmistamaan, että se noudattaa kaikkia lakiin perustuvia velvoitteitaan ja ilmoittaa kaikki tarvittavat tiedot asianomaisille veroviranomaisille sekä käy heidän kanssaan avointa keskustelua. Yhtiö pitää verosäännösten noudattamista tärkeänä osana yritysvastuutaan.

Tulokset ja painopistealueet vuonna 2019

- Evli maksoi veroja yhteensä 4,9 miljoonaa euroa (2018: 4,2 milj. euroa).

Evlin taloudellisen lisäarvon tuottaminen 2019

YHTEISKUNNALLINEN TULONJAKO, M€	2019	2018	2017
Korkokate	0,3	0,7	0,9
Palkkiotuotot ja -kulut, netto	72,2	67,1	65,2
Arvopaperikaupan ja valuuttatoiminnan nettotuotot	3,2	0,7	4,9
Liiketoiminnan muut tuotot	0,1	0,1	0,4
Osuus osakkuusyhtiöiden tuloksesta	-0,6	2,6	0,6
Tuotot yhteensä	75,2	71,2	72,0
Henkilöstökulut	24,2	22,9	23,3
Muut hallintokulut	14,0	15,9	15,1
Poistot ja arvonalentumiset	3,5	2,1	2,3
Liiketoiminnan muut kulut	3,7	0,9	1,4
Arvonalentumistappiot luotoista ja muista saamisista	0,1	0,0	0,0
Yhteiskunta			
Verot	4,9	4,2	4,3
Henkilöstösivukulut	1,4	1,2	1,4
Eläkekulut	4,1	3,7	4,2
Osingonjako osakkeenomistajille (ehdotus yhtiökokoukselle)	15,5	16,0	16,7
Määräysvallattomien omistajien osuus	1,4	1,3	0,8
Tulojen jakautuminen	72,8	68,2	69,5



Korruption, lahjonnan ja rahanpesun tiukka linjaus

(GRI 205-2: Lahjonnan ja korruption vastaisten toimintaperiaatteiden ja menettelytapojen viestintä ja koulutus, GRI 205-3: Vahvistetut lahjontatapaukset ja niihin liittyvät toimenpiteet)

Evli ei hyväksy missään tilanteessa korruptiota, lahjontaa tai muuta lainvastaista toimintaa. Evlin eettiset periaatteet ohjaavat sen henkilökunnan toiminnan lainmukaisuutta ja eettisyyttä. Evlin työntekijät eivät esimerkiksi tarjoa, vaadi tai ota vastaan asiattomia lahjoja, matkoja tai maksuja. Lisäksi edustamisesta ja liikelahjoista on laadittu sisäinen ohjeistus.

Pankkina Evlillä on tärkeä tehtävä rahanpesun ja terrorismin rahoittamisen estämisessä. Tätä varten sillä on selkeät, koko henkilökuntaa koskevat toimintaohjeet. Lakisääteisen velvollisuuden lisäksi rahanpesun estäminen on osa Evlin riskienhallintaa ja näin ollen tärkeä osa liiketoimintaa. Rahanpesun estäminen liittyy kiinteästi asiakkaan tuntemiseen. Ennen jokaisen uuden asiakkuuden avausta asiakkaaseen liittyvät tiedot käydään läpi lain määräämän ohjeistuksen mukaisesti. Kaikkien asiakasrajapinnassa toimivien henkilöiden on osallistuttava vuo-

sittain rahanpesuun ja asiakkaan tuntemiseen liittyviin koulutuksiin. Evli on ottanut aktiivisen roolin myös toimialan sääntelyn ja hyvien toimintatapojen kehittämiseksi.

Evli on mahdollistanut rikkomuksista ilmoittamisen niin sanotun whistleblowing-menettelyn mukaisesti. Jos työntekijä epäilee johonkin asiaan liittyvän epäeettistä tai lain, säännösten, viranomaisohjeiden tai Evli-konsernin sisäisten ohjeiden vastaista toimintaa, työntekijöiden käytössä on erillisen ohjeistuksen mukainen rikkomusten ilmoittamismenettely.

Tulokset ja painopistealueet vuonna 2019

- Evlissä ei raportoitu yhtään yhtiön omaan toimintaan liittyvää korruptio-, lahjonta- tai rahanpesutapausta.
- Vuoden aikana toteutuneet koulutukset käsittelivät pääsääntöisesti rahanpesun ja terrorismin rahoittamisen estämistä.

Omalla toiminnalla pyritään edesauttamaan positiivisia ympäristötekoja

(GRI 302-1: Organisaation oma energiankulutus, GRI 302-4: Energiankulutuksen vähentäminen)

Evlin oma toiminta ei aiheuta merkittäviä välitömiä ympäristövaikutuksia. Yhtiön olennaisimmat ympäristövaikutukset syntyvät sijoitus-toiminnan kautta. Yhtiö tiedostaa kuitenkin, että se voi omalla toiminnallaan edesauttaa positiivisia ympäristövaikutuksia muun muassa vähentämällä paperinkulutustaan, kehittämällä digitaalisia palveluitaan sekä vähentämällä lentomatkestämistään ja sähkönkulutustaan.

Evlinille on myös tärkeää lisätä asiakkaiden ja henkilökunnan ympäristötietoisuutta sekä tarjota tuotteita ja palveluita, joiden avulla pystytään vähentämään haitallisia ympäristövaikutuksia. Kehittämällä jatkuvasti sähköisiä asiointikanaviaan ja hyödyntämällä teknologian tarjoamia mahdollisuuksia Evli tarjoaa uusia, ympäristöä entistä vähemmän kuormittavia palvelumuotoja.

*LEED=Leadership in Energy and Environmental Design.

Kaikissa hankinnoissa pyritään ottamaan huomioon toimittajan vastuullisuus. Sisäisissä hankinnoissa henkilökunnan tarpeisiin ja asiakastiloihin sekä liikelahjoissa, toimistotarvikkeissa ja -kalusteissa huomioidaan aina toimittajan ympäristövastuu. Tämän myötä muun muassa suuri osa liikelahjoista ostetaan kierrätysmateriaaleja käyttäviltä toimittajilta ja toimistokalusteiden hankinnassa materiaalien kestävyys on tärkeä valintakriteeri. Asiakastiloissa tarjottavat ruoat valmistetaan mahdollisuuksien mukaan lähi- ja luomutuotteista ja tarjoiluissa pyritään minimoimaan ruokahävikki.

Evlin Helsingissä sijaitsevalla pääkonttorilla on ollut WWF:n Green Office -merkki vuodesta 2010 lähtien. Lisäksi Helsingin toimittajille on myönnetty maailman tunnetuimpiin kuuluva rakennusympäristöluokitus, LEED* Gold -ympäristösertifikaatti. Evli on sitoutunut vähentämään toimittajensa energiankulutusta ja hiilidioksidipäästöjä sekä ottamaan huomioon jätteen ja paperinkäytön ympäristövaikutukset. Tarpeetonta matkustamista vältetään suosimalla puhelin- ja videokokouksia. Lentomatkestämisen kehitystä seurataan suh-

teessa liikevaihdon kehitykseen. Lisäksi työntekijät pyrkivät jokapäiväisessä työssään pienentämään ekologista jalanjälkeään.

Tulokset ja painopistealueet vuonna 2019

- Evlin sähköisten kanaviensa (www.evli.com) ja My Evli) kehittämistä jatkettiin, jotta muun muassa paperiraportointia pystyttiin vähentämään.

- Evlin energiankulutus kasvoi yhdeksän prosenttia. Paperinkulutus väheni jopa 160 prosenttia lähinnä painetun asiakaslehden lopettamisen vuoksi. Lentomatkestäminen laski 13 prosenttia edellisvuodesta.

GREEN OFFICE TOIMINNAN TAVOITTEET JA TULOKSET

	Tavoitteet	2019	2018	2017
Energiankulutus (kWh)	-5 %/vuosi	9 %	-22 %	-12 %
Paperinkulutus (määrä)	-5 %/vuosi	-160 %	-13 %	-9 %
Lentomatkestäminen (kg CO ₂)	Lentomatkestämisen kasvu suhteessa liikevaihtoon	-13 %	-4 %	40 %

Vastuullinen työnantaja

Evlin menestys perustuu sen henkilöstön ammattitaitoon, kykyyn tuottaa uudenlaisia ratkaisuja ja lisäarvoa asiakkaille sekä palvella heitä asiantuntevasti. Evli näkee, että henkilöstön sitoutumista ja viihtyvyyttä vahvistetaan luomalla joustava, tehokkaasti toimiva ja tasapainoinen työyhteisö, jolle ominaisia piirteitä ovat innovatiivisuus sekä valmius muuttua ja aikaansaada muutosta.

Varmistaakseen, että sen asiakkaita palvelevat jatkossakin alan parhaat asiantuntijat Evli kiinnittää erityistä huomioita henkilökunnan kehittämiseen ja motivointiin. Kilpailukykyisen palkan lisäksi henkilöstöetuihin kuuluvat muun muassa erikoislääkäritasoinen työterveyshuolto sekä monipuoliset ammatillisen osaamisen kehittämismahdollisuudet.

Suurin osa henkilökunnasta työskentelee Suomessa

(GRI 102-8: Tiedot henkilöstöstä ja työntekijöistä, GRI 401-1: Uusi palkattu henkilöstö ja henkilöstön vaihtuvuus)

Vuoden 2019 lopussa Evli-konsernissa työskenteli 249 henkilöä, aikaisempaan vuoteen verrattuna henkilömäärä laski kaksi prosenttia. Suomessa henkilökunnasta työskenteli 91 prosenttia, Ruotsissa kahdeksan prosenttia ja Arabiemiiraaiteissa lähes prosentti.

Kokonaismäärä uusia palkattuja henkilöitä vuonna 2019 oli 16. Uudet työntekijät eivät sisällä kesätyöntekijöitä ja harjoittelijoita. Keskimääräinen henkilökunnan vaihtuvuus oli 8,5 prosenttia.



HENKILÖSTÖTIEDOT	2019	2018	2017
Henkilöstö (hlö)	249	254	240
Vakituiset	224	226	214
Määräaikaiset*	25	24	20
Opinto- tai vanhempainvapaalla	3	4	6
Kokoaikaiset**	237	243	228
Osa-aikaiset***	12	11	12
Naisia/miehiä (%)	36/64	38/62	40/60
Keski-ikä	41,1	40,5	40,5
Palvelusaika keskimäärin	9,9	9,1	9,4
Keskimääräinen henkilökunnan vaihtuvuus (%)****	8,5	8,3	9,7
Uudet palkatut henkilöt	16	15	16
Sairaspoissaolopäivät/hlö	2,2	2,9	4,4
Työpaikalla tapahtuneet työtaturmat	0	0	0
Koulutuspäivät/hlö	2,1	3,7	1,9
Kehityskeskustelun piirissä oleva henkilöstö (%)	100	100	100

*Sisältää harjoittelijat ja kesätyöntekijät

**Sisältää vakituissa ja määräaikaisissa työsuhteissa olevat kokoaikaiset työntekijät.

***Sisältää vakituissa ja määräaikaisissa työsuhteissa olevat osa-aikaiset.

****Henkilöstön vaihtuvuuden laskukaavio: ((Työsuhteeseen tulleiden henkilöiden määrä 1.1.-31.12.

+ Työsuhteesta lähteneiden henkilöiden määrä 1.1.-31.12.)/2)/Henkilöstön määrä 31.12.

Monimuotoinen työympäristö ja tasavertaiset mahdollisuudet

(GRI 405-1: Hallintoelinten ja henkilöstön monimuotoisuus)

Oikeudenmukaisuus, sisältäen tasa-arvon, yhdenvertaisuuden ja monimuotoisuuden, on olennainen osa Evlin vastuullisuutta. Työ näiden arvojen edistämiseksi systematisoitui entisestään vuonna 2018, kun Evli Pankin hallitus hyväksyi Evli-konsernin monimuotoisuuspolitiikan ja vuoteen 2022 ulottuvat tavoitteet. Monimuotoisuuspolitiikassa määritellään yhtiön tasa-arvoa, yhdenvertaisuutta ja monimuotoisuutta koskevat periaatteet. Periaatteiden mukaan yhtiö on sitoutunut luomaan syrjimättömän, avoimen ja hyvän työympäristön, jossa jokaista kohdellaan tasapuolisesti sukupuolesta, iästä, etnisestä tai kansallisesta alkuperästä, kansalaisuudesta, kielestä tai uskonnosta riippumatta. Lisäksi on olennaista, että kaikki työntekijät kokevat saavansa yhtäläiset

mahdollisuudet kehittyä ja edetä työurallaan. Hyvällä monimuotoisuuden johtamisella ja yhdenvertaisuustyöllä voidaan parantaa henkilöstön työhyvinvointia ja sitoutumista sekä ottaa käyttöön työntekijöiden koko osaamisen. Monimuotoisuudella lisätään myös innovaatioita, työn tuottavuutta ja yrityksen kilpailukykyä.

Evlissä monimuotoisuus koskee kaikkia yhtiön liiketoimintoja ja se otetaan huomioon kaikessa henkilöstöjohtamisessa palkkauksesta uralla etenemiseen ja kehittymiseen.

> **Lisätietoa monimuotoisuuspolitiikasta:**
www.evli.com

Koko konsernia koskevan monimuotoisuuspolitiikan lisäksi, Evli Pankki Oyj:n hallituksen monimuotoisuuspolitiikassa tavoitteena on varmistaa, että monimuotoisuus toteutuu mahdollisimman laajasti myös yhtiön hallituksessa. Monimuotoisuudessa korostetaan muun

muassa hallituksen jäsenten kokemusta eri toimialoilta sekä toisiaan täydentävää koulutusta ja osaamista. Hallituksen monimuotoisuuden kannalta huomioon otettavia tekijöitä ovat lisäksi ikä- ja sukupuolijakauma sekä toimikauden pituus. Tavoitteena on, että molemmat sukupuolet olisivat edustettuina hallituksessa. Lisätietoa hallituksen monimuotoisuudesta sivuilla 134.

Tulokset ja painopistealueet vuonna 2019

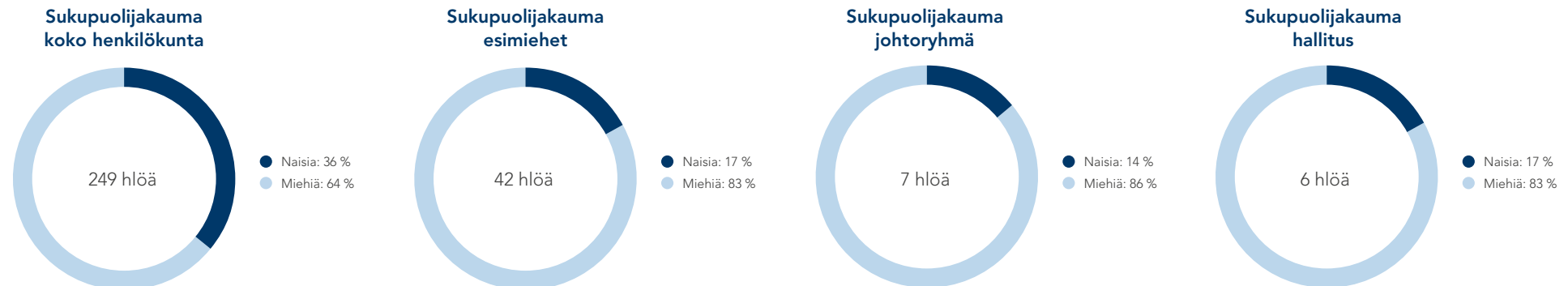
- Evlin rekrytoinnissa panostettiin enenevässä määrin monimuotoisuuteen muun muassa tekemällä yhteistyötä eri tahojen kanssa, pyrkimyksenä tehdä sijoitusala houkuttelevammaksi naisille.
- Aktiivisempi yhteistyö ammattikorkeakoulujen kanssa aloitettiin
- Evli osallistui Hanken & SSE:n Integration Program -ohjelmaan ja tarjosi harjoittelupaikan yhdelle ohjelmaan osallistujalle. Ohjelman tavoitteena on kouluttaa ja integroida pakolaisia ja maahanmuuttajia yhteiskuntaan.

Työntekijöiden hyvinvoinnista pidetään huolta

(GRI 403-2: Tapaturmatyypit, tapaturmataajuus, ammattitaudit, menetetyt työpäivät, poissaolot ja työhön liittyvät kuolemantapaukset, GRI 401-3: Vanhempainvapaat)

Motivoituneet, sitoutuneet ja hyvinvoivat työntekijät ovat ratkaisevassa roolissa Evlin toiminnan, kehityksen ja tuloksentekevyyden kannalta. Evlin tavoitteena on edesauttaa henkilökuntansa kokonaisvaltaista hyvinvointia ja panostaa ennaltaehkäiseviin työhyvinvoinnin toimenpiteisiin. Yksi keskeisimmistä edellytyksistä sekä henkiselle että fyysiselle hyvinvoinnille on työn ja vapaa-ajan tasapaino. Sitä tuetaan Evlissä joustavalla työkuultuurilla, mikä tarkoittaa muun muassa mahdollisuutta joustavaan työaikaan, etätööhön ja lyhennettyyn työviikkoon.

EVLIN MONIMUOTOISUUS 2019



Evlin henkilökunnalla on käytössään erikoislääkärin työterveyshuolto, johon sisältyvät muun muassa erikoislääkärikäynnit, fysioterapia, tähystykset, röntgenit ja magneettikuvaukset sekä henkilökohtaiset rokotukset. Psykologista ja fyysistä hyvinvointia tuetaan lisäksi tarjoamalla henkilökunnalle mahdollisuuksia osallistua erilaisiin liikunta- ja virkistystilaisuuksiin. Evlin toimintatapoihin kuuluu myös pitkien sairaslomien ennaltaehkäisy varhaisen tuen mallilla.

Työtyytyväisyyttä ja -hyvinvointia mitataan sekä laajalla ulkoisella henkilöstötutkimuksella että pienemmillä sisäisillä kyselyillä. Saatujen tulosten perusteella työhyvinvointia ja toimintatapoja kehitetään jatkuvasti.

Tulokset ja painopistealueet vuonna 2019

- Evliläisistä reilu kaksi prosenttia teki lyhennettyä työviikkoa ja oli samalla esimerkiksi osittaisella hoitovapaalla.
- Evlissä järjestettiin muun muassa pilatesta sekä henkilökunnalle tarjottiin kesälahjana lahjakortti kaupunkipyöriin ja mahdollisuus osallistua Midnight Run -kilpailuun.
- Helsingin toimistolle hankittiin myös hierontatuoli. Lisäksi henkilökunnalla on mahdollisuus käydä hieronnassa, josta Evli maksaa osan.

Henkilökunnan kehittäminen mahdollistaa kilpailukyvyyn ylläpidon

(GRI 404-1: Keskimääräiset koulutustunnit vuodessa henkilöä kohden, GRI 404-2: Henkilöstön osaamisen kehittämisen ohjelmat ja muutostilanteisiin liittyvä tuki)

Ammattitaitoinen henkilöstö tukee osaamisellaan yhtiön strategian ja tavoitteiden toteutumista. Evli kehittää jatkuvasti työntekijöidensä ammattitaitoa pysyäkseen ajan hermolla ja voidakseen tarjota innovatiivisia ja markkinaa sopivia ratkaisuja. Lisäksi koulutuksilla ja osaamisen kehittämisellä pyritään lisäämään henkilökunnan motivoituneisuutta ja työn mielekkyyttä. Vuonna 2006 perustetun Evli Akatemian kautta järjestetään sekä sisäisiä että ulkoisia koulutustilaisuuksia henkilökunnan osaamisen kehittämiseksi sekä työterveyden ja työhyvinvoinnin parantamiseksi.

Koulutusmahdollisuuksien lisäksi Evlissä kannustetaan työssä oppimiseen ja työnkiertoon. Työntekijöitä kannustetaan työnkiertoon muun muassa ilmoittamalla kaikki avoimet tehtävät yhtiön Intranetissä.

Hyvä esimiestyö koetaan tärkeäksi henkilökunnan kehittämisen ja viihtymisen edellytykseksi. Esimiehiä koulutetaan jatkuvasti, jotta he pystyisivät tukemaan alaisiaan mahdollisimman hyvin ja kehittämään tiimiensä työtapoja.

Tulokset ja painopistealueet vuonna 2019

- Koulutuspäiviä/hlö oli 2,1. Koulutuspäivät sisältävät sekä sisäisesti järjestettyjä koulutuksia että ulkoisten tahojen koulutuksia.
- Evlissä järjestettiin parikymmentä koulutustilaisuutta henkilökunnan kehityksen tueksi. Koulutuksiin kuului muun muassa tietoturvatuokioita ja mediakoulutusta.
- Evli jatkoi koko henkilökuntaa koskevan koulutuskokonaisuuden tarjoamista yhteistyössä Aalto University Executive

Educationin kanssa. Vuonna 2017 aloitetun koulutuskokonaisuuden tavoitteena on henkilökunnan kehittäminen erityisesti digitaalisen ympäristön asettamia vaatimuksia silmällä pitäen.

- Esimiestyöskentelyn kehittämistä tukevia infotilaisuuksia järjestettiin viisi kappaletta vuoden aikana. Näissä teemana oli muun muassa rekrytointi, työntekijöiden urakehitys ja kehityspolut sekä monimuotoisuus-tavoitteet.

Houkutteleva työnantaja

Finanssialalla kilpailu huippuosajista on kova. Oikeiden työntekijöiden löytäminen ja pitäminen on ensiarvoisen tärkeää yrityksessä, joka tarjoaa vaativia asiantuntijapalveluita. Evli uskoo, että tarjoamalla henkilökunnalleen hyvät oppimis- ja kehitysmahdollisuudet sekä panostamalla työhyvinvointiin ja työn ja vapaa-ajan tasapainoon se voi parhaiten houkutellessa uusia työntekijöitä ja sitouttaa heidät yritykseen.

Evli pyrkii rekrytoinnissaan löytämään ominaisuuksiltaan toimialalle sopivia henkilöitä, jotka ovat valmiita kehittymään tulevaisuuden huippuosajiksi. Yksi tapa houkutellessa vastavalmistuneita tai opiskelunsa loppuvaiheessa olevia Evlin palvelukseen on yhtiön trainee-ohjelma. Sen tavoitteena on löytää motivoituneita tulevaisuuden huippuosajia sekä tuoda innovatiivisuutta ja uusia näkökulmia yhtiön toimintaan.

Trainee-ohjelman lisäksi Evli tukee oppilaitoksia sekä osallistuu erilaisiin messuihin ja rekrytointitapahtumiin Suomessa ja Ruotsissa. Evlin

henkilöstöhallinto järjestää myös vuosittain Nuorten Aamu -tapahtuman ja opiskelijajyhteisöille yritysvierailuja Evlissä. Näissä opiskelijat pääsevät tutustumaan Evliin ja yhtiön tarjoamiin työtehtäviin. Tapahtumien tavoitteena on kasvattaa Evlin tunnettavuutta potentiaalisten työntekijöiden keskuudessa.

Tulokset ja painopistealueet vuonna 2019

- Trainee-ohjelmaa kehitettiin aiemmasta kesään painottuneesta ohjelmasta ympärivuotiseksi. Vuoden aikana trainee-ohjelmaan osallistui 10 henkilöä.
- Evli teki yhteistyötä Mimmit Sijoittaa -yrityksen kanssa, tavoitteena tehdä sijoitusala houkuttelevammaksi nuorille naisille.
- Yhteistyötä korkeakoulujen kanssa lisättiin, tavoitteena houkutellessa nuoria osaajia Evlin palvelukseen.

Raportointikäytäntö

GRI 102-47: Olennaiset näkökohdat

Evlin liiketoiminnan taloudelliset, sosiaaliset ja ympäristövaikutukset tulevat sekä suoraan oman toiminnan kautta, että välillisesti sijoitustoiminnan kautta. Evlin vastuullisuuden kannalta olennaiset aiheet ja painopistealueet on esitelty s. 17-18.

GRI 102-48: Muutokset aiemmin raportoiduissa tiedoissa

Aiemmin raportoituihin tietoihin ei ole tehty olennaisia muutoksia.

GRI 102-49: Merkittävät muutokset raportin laajuudessa ja näkökohtien laskentarajoissa

Evli toteutti ensimmäisen GRI:n* mukaisen vastuullisuusraporttinsa vuonna 2018. Vuoden 2019 raportissa raportin laajuus ja näkökohtien laskentarajat ovat pysyneet samana, mutta raportin luettavuuden parantamiseksi, sisältö on muokattu enemmän vastaamaan GRI-raportoinnin rakennetta, huomioiden Evlille olennaiset asiat.

GRI 102-50: Raportointijakso

Yritysvastuuraportti koskee tilikautta 1.1.-31.12.2019.

GRI 102-51: Edellisen raportin päiväys

Evlin vuoden 2018 vuosikertomus sisältäen Yritysvastuuraportin julkaistiin 13.2.2019.

GRI 102-52: Raportointitiheys

Evlin vuosikertomus julkaistaan kalenterivuositain. Vuosikertomus sisältää Liiketoimintakatsauksen, Yritysvastuuraportin, Taloudellisen katsauksen ja Tilinpääöstiedot sekä Selvityksen hallinto- ja ohjausjärjestelmästä ja Palkitsemispolitiikan ja -raportin.

GRI 102-53: Yhteystiedot lisätiedoille

Yhteystiedot lisätiedoille on Evlin vastuullisen sijoittamisen tiimi sekä markkinointi- ja viestintäosasto. Yhteystiedot ovat saatavilla osoitteesta: www.evli.com.

GRI 102-54: GRI-standardien mukainen raportoinnin kattavuus

Yritysvastuuraportin osana tehty GRI-raportti noudattaa soveltuvin osin GRI-aloitetta. Raporttiin on myös lisätty Evlin omiin olennaisiin vastuullisuuden aiheisiin liittyviä tietoja GRI-standardien raportointiperiaatteiden mukaisesti. GRI sisältövertailussa (s. 34-38) luetellaan käytetyt GRI-indikaattorit sekä kerrotaan, mistä niihin liittyvää lisätietoa löytyy.

GRI-raportin sisältävä yritysraportti täydentää Evlin talousraportointia ja käsittelee koko konsernin toimintaa, mikäli muuta ei mainita. GRI-raportti sisältää olennaisuusanalyysin perusteella tunnistetut sidosryhmien ja liiketoiminnan kannalta tärkeät tiedot ja tunnusluvut.

GRI 102-56: Raportoinnin varmennus

GRI-raportin sisältävä yritysraportti ei ole ulkoisen tarkastuksen kohteena.

GRI 103-1: Olennaiset aiheet ja niiden laskentaraja

Olennaiset aiheet ja niiden laskentarajat ovat esitelty sivulla 18.

GRI 103-2: Johtamistavan ja sen osa-alueiden kuvaus

Evli:ssä jokainen liiketoimintayksikkö on vastuussa siitä, että vastuullisuuskysymykset otetaan huomioon jokapäiväisessä työssä. Käytännön toteuttamisesta vastaa koko henkilökunta. Vastuullisuuskysymyksissä ja etenkin vastuullisen sijoittamisen koordinoinnissa liiketoimintoja tukee Evlin vastuullisen sijoittamisen tiimi. Evli uskoo pystyvänsä parhaiten vaikuttamaan vastuullisuuteen sijoitustoiminnan vastuullisuuden kautta. Tämän takia vastuullisen sijoittamisen kehitystyöhön on panostettu viime vuosina

eniten. Vastuullisesta sijoittamisesta vastaa vastuullisen sijoittamisen tiimi, jota vetää Evlin vastuullisuusjohtaja.

Vastuullisen sijoittamisen periaatteiden toteutumista Evli:ssä valvoo vastuullisen sijoittamisen ohjausryhmä. Ohjausryhmään kuuluu varainhoitoyksikön ja salkunhoidon johtoa, ja se kokoontuu noin kolmen kuukauden välein. Vastuullisen sijoittamisen edistymisestä raportoidaan vuosittain Evli Pankin johtoryhmälle.

Evlin omien ympäristövaikutusten hallintaan keskittyy eri liiketoimintojen edustajista koostuva Green Office -työryhmä. Työryhmän tehtävänä on koordinoida Evlin omaa ympäristöohjelmaa ja lisätä henkilökunnan tietoisuutta vastuullisesta toiminnasta yhdessä vastuullisuusjohtajan kanssa.

*Global Reporting Initiative.

GRI-indeksi

GRI-NUMERO	GRI-NIMI	SIJAINTI/SIVU	LISÄTIEDOT
YLEISET TIEDOT			
Organisaation taustakuvaus			
102-1	Raportoivan organisaation nimi	Tilinpäätös, s. 63	
102-2	Toimialat, brändit, tuotteet ja palvelut	Evli lyhyesti, s. 4-5	
102-3	Yhtiön pääkonttorin sijainti	Tilinpäätös, s. 63	Aleksanterinkatu 19 A, 00101 Helsinki
102-4	Toimintamaat	Evli lyhyesti, s. 4-5	
102-5	Organisaation omistusrakenne ja yhtiömuoto	Osakket ja osakkeenomistajat, s. 52-54, Tilinpäätös, s. 105-107	
102-6	Markkina-alueet, toimialat	Evli lyhyesti, s. 4-5	
102-7	Organisaation koko	Evli lyhyesti, s. 4-5, Taloudellista kehitystä kuvaavat tunnusluvut, s. 43	
102-8	Tiedot henkilöstöstä ja työntekijöistä	Vastuullisuus, s. 30	
102-10	Merkittävät muutokset organisaatiossa ja toimitusketjussa	Tilinpäätös, s. 108	
102-11	Varovaisuusperiaatteen soveltaminen	Riskienhallinta ja sisäinen valvonta, s. 69-73	
102-12	Organisaation hyväksymät tai edistämät ulkopuolisten toimijoiden periaatteet ja aloitteet	Vastuullinen sijoittaminen, s. 23-24; YK:n Global Compact 100+ -aloite, PRI:n yhteisvaikuttaminen, Investor Agenda Statement to Governments on Climate Change ja CDP:n sijoittajakirjeet	
Strategia ja analyysi			
102-14	Toimitusjohtajan katsaus	s. 6-7	
102-15	Keskeiset vaikutukset, riskit ja mahdollisuudet	Megatrendit, s. 11	
Liiketoiminnan eettisyys			
102-16	Arvot ja liiketoimintaperiaatteet	Liiketoimintamalli, s. 10	
102-17	Toiminnan eettisyyteen liittyvä neuvonanto ja väärinkäytösten ilmoittaminen	Vastuullisuus, s. 28	
Hallinto			
102-18	Hallintorakenne	Selvitys hallinto- ja ohjausjärjestelmästä, s. 131	
102-19	Vastuunjako	Vastuullisuus, s. 33	
102-20	Vastuuhenkilöt	Vastuullisuus, s. 33	
102-22	Hallituksen kokoonpano	Selvitys hallinto- ja ohjausjärjestelmästä, s. 132-133	
102-23	Hallituksen puheenjohtaja	Selvitys hallinto- ja ohjausjärjestelmästä, s. 133	
102-24	Hallituksen valinta	Selvitys hallinto- ja ohjausjärjestelmästä, s. 132-133	
102-26	Korkeimman hallintoelimen rooli tarkoituksen, arvojen ja strategian asettamisessa	Selvitys hallinto- ja ohjausjärjestelmästä, s. 132	
102-27	Hallituksen yhteinen osaaminen	Selvitys hallinto- ja ohjausjärjestelmästä, s. 134	
102-28	Hallituksen suorituksen arviointi	Selvitys hallinto- ja ohjausjärjestelmästä, s. 134	
102-30	Riskienhallinnan tehokkuuden arviointi	Riskienhallinta ja sisäinen valvonta, s. 69-73	
102-35	Hallituksen ja ylimmän johdon palkitseminen	Palkitsemispolitiikka, s. 139-141	
102-36	Palkitsemisen määrittelyprosessi	Palkitsemispolitiikka, s. 139-141	

GRI-NUMERO	GRI-NIMI	SIJAINTI/SIVU	LISÄTIEDOT
YLEISET TIEDOT			
Sidosryhmävuorovaikutus			
102-40	Luettelo sidosryhmistä	Vastuullisuus, s. 19	
102-43	Sidosryhmätoiminnan periaatteet	Vastuullisuus, s. 18-19	
102-44	Sidosryhmien esille nostamat asiat ja huolenaiheet	Vastuullisuus, s. 19	
Raportointikäytäntö			
102-45	Konsernitilinpäätökseen sisältyvät yksiköt	Tilinpäätös, s. 63	
102-46	Raportin sisällön määrittely	Vastuullisuus, s. 17-18	
102-47	Olennot näkökohdat	Vastuullisuus, s. 17-18	
102-48	Muutokset aiemmin raportoiduissa tiedoissa	Vastuullisuus, s. 33	
102-49	Merkittävät muutokset raportin laajuudessa ja näkökohtien laskentarajoissa	Vastuullisuus, s. 33	
102-50	Raportointijakso	Vastuullisuus, s. 33	
102-51	Edellisen raportin päiväys	Vastuullisuus, s. 33	
102-52	Raportointitiheys	Vastuullisuus, s. 33	
102-53	Yhteystiedot lisätiedoille	Vastuullisuus, s. 33	
102-54	GRI-standardien mukainenraportoinnin kattavuus	Vastuullisuus, s. 33	
102-55	GRI-sisältötaulukko	GRI-sisältöindeksi, s. 34-38	
102-56	Raportoinnin varmennus	Vastuullisuus, s. 33	Raporttia ei ole varmennettu

GRI-NUMERO	GRI-NIMI	SIJAINTI/SIVU	LISÄTIEDOT
------------	----------	---------------	------------

OLENNAISET VASTUULLISUUDEN AIHEET

Johtamistapa

103-1	Olennaiset aiheet ja niiden laskentaraja	Vastuullisuus, s. 18
103-2	Johtamistavan ja sen osa-alueiden kuvaus	Vastuullisuus, s. 33

Taloudellinen vastuu

Taloudelliset tulokset

201-1	Suoran taloudellisen lisäarvon tuottaminen ja jakautuminen
-------	--

TALOUDELLISEN LISÄARVON TUOTTAMINEN

Yhteiskunnallinen tulojako, M€	2019	2018	2017
Korkokate	0,3	0,7	0,9
Palkkiotuotot ja -kulut, netto	72,2	67,1	65,2
Arvopaperikaupan ja valuuttatoiminnan nettotuotot	3,2	0,7	4,9
Liiketoiminnan muut tuotot	0,1	0,1	0,4
Osuus osakkuusyritysten tuloksesta	-0,6	2,6	0,6
Tuotot yhteensä	75,2	71,2	72,0
Henkilöstökulut	24,2	22,9	23,3
Muut hallintokulut	14,0	15,9	15,1
Poistot ja arvonalentumiset	3,5	2,1	2,3
Liiketoiminnan muut kulut	3,7	0,9	1,4
Arvonalentumistappiot luotoista ja muista saamisista	0,1	0,0	0,0
Yhteiskunta			
Vero	4,9	4,2	4,3
Henkilöstösivukulut	1,4	1,2	1,4
Eläkekulut	4,1	3,7	4,2
Osingonjako osakkeenomistajille	15,5	16,0	16,7
Määräysvallattomien omistajien osuus	1,4	1,3	0,8
Tulojen jakautuminen	72,8	68,2	69,5

Lahjonnan ja korruption vastaisuus

205-2	Lahjonnan ja korruption vastaisten toimintaperiaatteiden ja menettelytapojen viestintä ja koulutus	Vastuullisuus, s. 28
205-3	Vahvistetut lahjontatapaukset ja niihin liittyvät toimenpiteet	Vastuullisuus, s. 28

Ympäristövastuu

Energia

302-1	Organisaation oma energian kulutus	Vastuullisuus, s. 29
302-4	Energiankulutuksen vähentäminen	Vastuullisuus, s. 29

GRI-NUMERO	GRI-NIMI	SIJAINTI/SIVU	LISÄTIEDOT
OLENNAISET VASTUULLISUUDEN AIHEET			
Sosiaalisen vastuun			
Työllistäminen			
401-1	Uusi palkattu henkilöstö ja henkilöstön vaihtuvuus	Vastuullisuus, s. 30	
401-2	Kokoaikaisen henkilöstön henkilöstöedut, joita ei tarjota määräaikaiselle tai osa-aikaiselle henkilöstölle		Kaikki henkilöstöedut tarjotaan koko henkilökunnalle, työsuhteesta riippumatta.
401-3	Vanheimpainvapaat		Henkilökunnalle tarjotaan mahdollisuus lyhennettyyn työaikaan ja työtehtävistä riippuen mahdollisuus joustavaan työaikaan.
Työterveys ja -turvallisuus			
403-2	Tapaturmatyypit, tapaturmataajuus, ammattitaudit, menetetyt työpäivät, poissaolot ja työhön liittyvät kuolemantapaukset	Vastuullisuus, s. 30	
Koulutus			
404-1	Keskimääräiset koulutustunnit vuodessa henkilöä kohden	Vastuullisuus, s. 30	
404-2	Henkilöstön osaamisen kehittämisen ohjelmat ja muutostilanteisiin liittyvä tuki	Vastuullisuus, s. 32	
404-3	Säännöllisten suoritusarviointien ja kehityskeskustelujen piirissä oleva henkilöstö	Vastuullisuus, s. 30	Evlin kehityskeskusteluprosessi kattaa kaikki vakituiset ja osa-aikaiset henkilöt, jotka eivät ole poissa esim. vanhempainvapaalla tai opintovapaalla. Määräaikaisten työntekijöiden kehityskeskustelutarpeet arvioidaan tapauskohtaisesti.
Monimuotoisuus ja tasavertaiset mahdollisuudet			
405-1	Hallintoelinten ja henkilöstön monimuotoisuus	Vastuullisuus, s. 31	Hallituksen monimuotoisuus; Selvitys hallinto- ja ohjausjärjestelmästä, s. 134
Asiakkaiden yksityisyyden suoja			
418-1	Asiakkaiden yksityisyyden suojan rikkomiseen ja asiakastietojen häviämiseen liittyvien perusteltujen valitusten lukumäärä	Vastuullisuus, s. 21	

GRI-NUMERO	GRI-NIMI	SIJAINTI/SIVU	LISÄTIEDOT
------------	----------	---------------	------------

OLENNAISET VASTUULLISUUDEN AIHEET

Sosiaalinen vastuu

Evlin omat olennaiset vastuullisuuden aiheet

Vastuullinen sijoittaminen

Vaikuttaminen sijoituskohteiden ympäristöön, hallintoitiin ja yhteiskuntaan liittyvissä asioissa

Vastuullisuus, s. 23-24

Omien aktiivisten rahastojen sekä varainhoidon suorien sijoitusten analysointi YK:n Global Compact -normirikkomusten osalta

Vastuullisuus, s. 23-24

Asiakastyytyväisyys

Private Banking- ja instituutioasiakkaiden asiakastyytyväisyys (asteikoilla 1-5)

Vastuullisuus, s. 21

Verot ja verojalanjälki

Kokonaisvero

Vastuullisuus, s. 27

Toiminnan suorat ympäristövaikutukset

Paperinkulutuksen vähentäminen

Vastuullisuus, s. 29

Lentomatkustamisen vähentäminen

Vastuullisuus, s. 29

Task Force on Climate-related Financial Disclosures -selvitys

Evli on sitoutunut tukemaan Task Force on Climate-related Financial Disclosure (TCFD) -raportointikehikkoa. Tähän osioon on koottu tietoa Evlin ilmatoriskeitä TCFD-kehikkoa mukaillen.

Johdanto

Evli liittyi elokuussa 2019 TCFD:n julkiseksi tukijaksi tavoitteenaan kehittää Evlin omien ilmastoriskien raportointia. TCFD on kansainvälinen ilmastoriskien raportointikehikko, jonka tarkoituksena on parantaa ilmastomuutoksen taloudellisia vaikutuksia koskevaa raportointia. TCFD:n suositusten mukainen raportti tarjoaa yhtiön sidosryhmille tietoa:

1. ilmastoon liittyvien riskien ja mahdollisuuksien hallinnoinnista (hallituksen ja johdon rooli),
2. ilmastoon liittyvien riskien ja mahdollisuuksien todellisista ja mahdollisista vaikutuksista yhtiön liiketoimintaan, strategiaan ja rahoitussuunnitteluun,
3. yhtiön prosesseista ilmastoriskien määrittämiseksi, arvioimiseksi ja hallitsemiseksi, sekä
4. ilmastoon liittyvien riskien ja mahdollisuuksien arviointiin ja hallintaan käytettävistä mittareista ja tavoitteista.

Ilmastoon liittyvien vaikutusten tunnistaminen on tärkeää, koska ilmastomuutos tuo varainhoitajille ja muille sijoittajille sekä riskejä että mahdollisuuksia. Vähähiiliseen talouteen siirtyminen muuttaa yhtiöiden toimintaympäristöä,

minkä lisäksi yhtiöt altistuvat ilmastomuutoksen fysikaalisille vaikutuksille. Toisaalta ilmastomuutos myös luo mahdollisuuksia niille yhtiöille, jotka tarjoavat ilmastomuutoksen hillitsemistä tai siihen sopeutumista edistäviä palveluita tai tuotteita.

Hallinnointi

Evlin hallitus ja johtoryhmä käsittelevät ilmastoon liittyviä asioita säännöllisesti osana laajempaa vastuullisuudesta käytävää keskustelua. Johtoryhmä myös käsittelee ja hyväksyy Evlin varainhoitoa koskevat vastuullisen sijoittamisen periaatteet ja ilmastoperiaatteet sekä seuraa vastuullisen sijoittamisen kehittymistä yleisellä tasolla. Lisäksi Evlin vastuullisuusjohtaja osallistuu hallituksen ja johtoryhmän tapaamisiin säännöllisesti.

Hallitus- ja johtoryhmätasolla tehtävän työn lisäksi Evlissä toimii vastuullisen sijoittamisen ohjausryhmä, joka valvoo vastuullisen sijoittamisen periaatteiden toteutumista. Ohjausryhmään kuuluu Evlin varainhoitoyksikön ja salkunhoidon johtoa. Vastuullisuusjohtajan alaisuudessa työskentelevä vastuullisen sijoittamisen tiimi vastaa ESG-asioiden koordinoimista ja kehittämisestä rahastoissa ja täyden

valtakirjan salkunhoidossa sekä vastaa yhtiöihin kohdistuvasta vaikuttamisesta.

Varainhoidon sijoitustoimintaa ohjaavat **Evli vastuullisen sijoittamisen periaatteet**, joissa määritellään Evlin vastuullisen sijoittamisen toimintatavat. Lisäksi varainhoitoa koskevat **Evli ilmastoperiaatteet**, joissa kuvataan Evlin toimintatapoja ilmastomuutoksen ja siihen liittyvien vaikutusten huomioimiseksi sijoituksissa. Salkunhoitajat myös ottavat ESG-näkökohdat, mukaan lukien ilmastokysymykset, huomioon analysoidessaan mahdollisia sijoituskohteita ja sijoituspäätöksiä tehdessään.

Strategia

Varainhoitajana Evlin merkittävimmät ilmastoriskit ja -mahdollisuudet liittyvät sijoitustoimintaan. Evlin strategia painottuu ilmastoon liittyvien riskien ja mahdollisuuksien sekä niiden vaikutusten huomioon ottamiseen Evlin tuotteissa ja sijoitusstrategioissa.

TCFD jakaa ilmastomuutokseen liittyvät riskit vähähiiliseen talouteen siirtymisestä aiheutuviin riskeihin ja ilmastomuutoksen fysikaalisiin vaikutuksiin liittyviin riskeihin. Siirtymäriskeillä tarkoitetaan taloudellisia riskejä, jotka aiheu-

tuvat muutoksesta kohti vähähiilistä taloutta. Näihin lukeutuvat muun muassa politiikassa, sääntelyssä, teknologiassa ja markkinoilla tapahtuvien muutosten aiheuttamat riskit, jotka voivat toteutuessaan vaikuttaa sijoitusten markkina-arvoon ja tuottoon. Asiakkaiden ilmastostrategioiden kehittyessä Evlin tulee myös kyetä varmistamaan, että sen tuotteet ja palvelut vastaavat asiakkaiden muuttuvia tarpeita. Sijoitukset yhtiöihin, joiden katsotaan edistävän ilmastomuutosta, kasvattavat myös sijoitustoimintaan liittyvää maineriskiä.

Fysikaaliset riskit ovat puolestaan ilmastomuutoksen fysikaalisista vaikutuksista johtuvia taloudellisia riskejä, jotka voivat olla seurausta yksittäisistä tapahtumista tai pitkän aikavälin muutoksista ilmastossa. Evlin sijoitustoiminnassa fyysikaalinen riski voi realisoitua esimerkiksi kiinteistöisijoitusten kautta, jotka saattavat altistaa ilmastomuutoksen seurauksena kasvavissa määrin esimerkiksi sään ääri-ilmiöille sekä meren pinnan nousun tai tulvien aiheuttamille vahingoille. Ilmastomuutoksen fyysikaaliset vaikutukset eivät kuitenkaan rajoitu vain kiinteistöisijoituksiin, vaan vaikuttavat myös muihin omaisuusluokkiin, kuten osake- ja yrityslainasijoituksiin.

Ilmastonmuutos tuo myös mahdollisuuksia sijoittajille. Näitä ovat esimerkiksi sijoitukset yhtiöihin, jotka hyödyntävät ilmastonmuutoksen hillitsemiseen ja sopeutumiseen liittyviä mahdollisuuksia. Tämän lisäksi ilmastonmuutos kasvattaa kestävien sijoituskohteiden (esim. vihreät joukkovelkakirjat) markkinoita, mikä tarjoaa mahdollisuuksia uusien tuotteiden kehittämiseksi. Evli järjesti esimerkiksi syksyllä 2019 ensimmäisen Green Note -muotoisen auto-call-sertifikaatin liikkeeseenlaskun Suomessa. Liikkeeseenlaskulla kerätyillä varoilla rahoitetaan kestävä kehitystä tukevia hankkeita.

Evli on selvittänyt sijoitusstrategiansa kestävyyttä laatimalla skenaarioanalyseja muutamista sijoitussalkuistansa. Evli kokee kuitenkin, että sekä tarjolla olevien työkalujen että analyyseissa käytettävän tiedon laadun (esim. kattavuus) tulisi parantua, jotta olisi mahdollista arvioida ja raportoida riittävällä tarkkuudella ilmastoon liittyvien riskien ja mahdollisuuksien mahdollisista vaikutuksista eri ilmaston lämpenemiseen liittyvissä skenaarioissa.

Riskienhallinta

Evlin ilmastoperiaatteet asettavat lähtökohdat ilmastonmuutoksen ja sen vaikutusten huomioimiseen ja hallintaan sijoitustoiminnassa. Ilmastoriskien tunnistaminen ja arviointi perustuvat salkunhoitajien ja vastuullisen sijoittamisen tiimin tekemään analyysiin sijoituskohteista. Ilmastoriskien hallinnassa käytettäviin ilmastoperiaatteiden mukaisiin toimenpiteisiin kuuluvat sijoituskohteiden kasvihuonepäästöjen analysointi ja seuranta, poissulkeminen ja vaikuttaminen. Evli hyödyntää ilmastoperiaatteiden seurannassa ja muussa päivittäisessä

vastuullisuustyössä ulkopuolisen palveluntarjoajan dataa, jota myös yhtiön salkunhoitajat käyttävät sijoituspäätöksiä tehdessään.

Evlin osake- ja korkorahastoissa olevien yhtiöiden päästöjä seurataan analysoimalla rahastojen salkkupainoilla painotettua hiili-intensiteettiä, joka mittaa salkun alttiutta hiili-intensiivisille yhtiöille. Tätä kautta Evli pystyy myös seuraamaan ja arvioimaan ilmatoriskien kehitystä sijoituskohteissa. Evli on lisäksi poissulkenut turvetta energiantuotantoon tuottavat yhtiöt, ja välttää sijoituksia yhtiöihin, joiden liikevaihdosta merkittävä osa (vähintään 30 prosenttia) tulee kivihiilen louhimisesta tai sen käytöstä energiantuotannossa. Mikäli yhtiöllä on uskottava suunnitelma kivihiilen käytön vähentämiseksi, voidaan poissulkemisesta poiketa ohjausryhmän päätöksellä.

Evli näkee yhtiöihin kohdistuvan vaikuttamisen myös yhtenä keinona hallita ilmastonmuutokseen liittyviä riskejä ja yhtiö pyrkii omassa vaikuttamistyössä kannustamaan yhtiöitä TCFD:n mukaiseen raportointiin. Tämän lisäksi Evli on sitoutunut useisiin sijoittaja-aloitteisiin (lisätietoa sivulla 23-24), joiden tavoitteena on muun muassa vaikuttaa ilmastonmuutoksen kannalta riskialttiisiin yhtiöihin sekä kannustaa eri maiden hallituksia kunnianhimoisempiin toimenpiteisiin ilmastonmuutoksen hillitsemiseksi. Näiden toimenpiteiden lisäksi Evli seuraa säännöllisesti ilmastonmuutosta koskevassa sääntelyssä tapahtuvia muutoksia.

Mittarit ja tavoitteet

Evli seuraa säännöllisesti osake- ja korkorahastojen hiilijalanjäljen kehittymistä laskemalla

rahastojen salkkupainoilla painotetun hiili-intensiteetin, eli analysoimalla kunkin sijoituksen tason 1 ja 2 päästöt*, suhteuttamalla ne yhtiön liikevaihtoon ja painottamalla kutakin sijoitusta sen suhteellisella osuudella salkussa. Rahaston saamaa hiili-intensiteettiä verrataan rahaston vertailuindeksiin vastaavaan lukuun. Evli on jättänyt tason 3* päästöt pois analyysistä, koska yhtiöt eivät raportoi niistä vielä laajamittaisesti, joten ne perustuvat suuremmilta osin vielä arvioihin.

Vaikka hiilijalanjäljen seuraaminen auttaa hahmottamaan sijoitusten päästöprofiilia, ei se yksittäisenä mittarina ole täydellinen kuvaamaan portfolioon liittyviä päästöjä taikka auta arvioimaan päästöjen tulevaa kehitystä tai päästövähennysmahdollisuuksia. Tämän takia Evli analysoi myös fossiilisia polttoainevarantoja omistavien yhtiöiden osuuden ja vertaa näitä rahaston vertailuindeksiin vastaavaan lukuun. Näin Evli pystyy tarkemmin arvioimaan mahdollisuuksia alentaa rahastojen hiilijalanjälkeä ja löytämään yhtiöt, jotka ovat ilmastonmuutoksen kannalta riskialttiita.

Evlin tavoitteena on tulevaisuudessa kehittää raportointia entistä enemmän tulevaisuuteen katsovaan suuntaan muun muassa skenaarioanalyysin avulla. Työn edistyessä Evli tutkii myös ilmastonmuutokseen liittyvien riskien ja mahdollisuuksien hallintaa koskevien tavoitteiden asettamista sijoituksilleen.

*Hiilijalanjälkilukujen laskennan määrittelee esimerkiksi kansainvälinen standardi GHG-protokolla (Greenhouse Gas Protocol). GHG-protokolla jaottelee kasvihuonekaasupäästöt tasoihin 1-3. Tason 1 kasvihuonekaasupäästöillä viitataan toiminnan suoriin päästöihin, jotka ovat peräisin yhtiön omistamista tai hallitsemista lähteistä. Tason 2 kasvihuonepäästöt puolestaan viittaavat toiminnan epäsuoriin päästöihin, jotka syntyvät ostoenergian tuotannossa, ja taso 3 sisältää yhtiön hankkimien tuotteiden, ulkoistukseen, liikematkoihin jne. liittyvät epäsuorat päästöt.

	Hiilijalanjälki (1) (t CO ₂ e / USD milj.)	Suhteessa vertailuindeksiin (2)	Fossiilisia varantoja omistavien yhtiöiden osuus (3) (%)	Suhteessa vertailuindeksiin (2)	Datan kattavuus rahastolle (4)	Datan kattavuus vertailuindeksille (4)
Osakerahastot						
Evli Emerging Frontier	353,9		0,0 %		41,2 %	
Evli Eurooppa	114,6	-23,4 %	0,0 %	-10,5 %	100,0 %	99,7 %
Evli GEM	725,2	131,3 %	17,0 %	5,5 %	97,0 %	99,5 %
Evli Japani	63,4	-31,9 %	0,0 %	-5,9 %	95,7 %	99,9 %
Evli Maailma	56,9	-66,2 %	0,0 %	-7,2 %	100,0 %	99,7 %
Evli Maailma X	57,9	-65,6 %	0,0 %	-7,2 %	100,0 %	99,7 %
Evli Osakefaktori Eurooppa	218,8	46,3 %	4,5 %	-6,0 %	99,4 %	99,7 %
Evli Osakefaktori USA	251,9	46,9 %	4,4 %	-0,8 %	99,7 %	99,6 %
Evli Pohjois-Amerikka	101,5	-43,0 %	0,0 %	-5,8 %	100,0 %	99,7 %
Evli Pohjoismaat	90,8	-30,8 %	2,0 %	-0,9 %	93,0 %	98,1 %
Evli Ruotsi Osakeindeksi	39,7	0,0 %	0,0 %	0,0 %	100,0 %	100,0 %
Evli Ruotsi Pienyhtiöt	31,2	-56,4 %	0,0 %	0,0 %	85,7 %	90,8 %
Evli Suomi Mix	416		0,0 %		56,9 %	
Evli Suomi Pienyhtiöt	72,7	-28,7 %	0,0 %	0,0 %	36,3 %	55,2 %
Evli Suomi Select	414,1	6,9 %	0,0 %	0,0 %	80,0 %	90,3 %
Yrityslainarahastot						
Evli High Yield Yrityslaina	265,2	49,2 %	0,8 %	-1,0 %	66,2 %	84,7 %
Evli Investment Grade Yrityslaina	253,1	20,9 %	3,1 %	-9,1 %	85,4 %	95,8 %
Evli Kehittyvät Markkinat Yrityslaina	919,8	18,1 %	13,2 %	-5,5 %	84,4 %	88,2 %
Evli Likvidi	188,3		9,1 %		66,3 %	
Evli Lyhyt Yrityslaina	235,5		3,1 %		85,1 %	
Evli Pohjoismaat Yrityslaina	295,4	87,8 %	2,8 %	-6,3 %	71,8 %	96,5 %
Evli Target Maturity Nordic Bond 2023	187,6		0,0 %		52,5 %	
Evli Yrityslaina	281,5	55,4 %	3,4 %	-4,8 %	82,9 %	93,7 %

Lähteet: Evli, MSCI ESG Research.

1) Hiilijalanjäljen mittarina käytetään salkkupainoilla painotettua hiili-intensiteettiä. Salkkupainoilla painotettu hiili-intensiteetti lasketaan jakamalla ensin yhtiökohtaiset tason 1 ja 2 kasvihuonekaasupäästöt yhtiön liikevaihdolla. Tämän jälkeen yhtiökohtaiset hiili-intensiteettiluvut painotetaan yhtiön osuudella rahastosta. Rahastokohtainen hiilijalanjälki saadaan laskemalla lopuksi yhteen yhtiöiden rahasto-osuudella painotetut hiili-intensiteettiluvut. Tason 1 kasvihuonekaasupäästöillä viitataan toiminnan suoriin päästöihin, jotka ovat peräisin yhtiön omistamista tai hallitsemista lähteistä. Tason 2 kasvihuonepäästöt puolestaan viittaavat toiminnan epäsuoriin päästöihin, jotka syntyvät ostoenergian tuotannossa.

2) Suhteessa vertailuindeksiin -luku kertoo miten rahasto vertautuu vertailuindeksin vastaaviin lukuihin. Kaikkien rahastojen vertailuindekseille ei ole mahdollista laskea vastaavia lukuja, jolloin kohta on tyhjä.

3) Fossiilisia varantoja omistavien yhtiöiden osuus kertoo kuinka suuri osuus salkun yhtiöistä omistaa kivihiili-, kaasu- tai öljyvarantoja. Kivihiilivarannoilla viitataan tässä yhteydessä energiantuotannossa käytettävään kivihiileen (eng. thermal coal).

4) Datan kattavuus kertoo kuinka suuresta osasta salkun omistuksista (markkina-arvolla mitattuna) on saatavilla päästödataa. Päästödata perustuu sekä yhtiöiden raportointiin päästöihin tai muutoin julkisista lähteistä saatavissa oleviin päästötietoihin (esim. CDP) että datan tarjoajan arvioon toteutuneista päästöistä.



Evli Pankki_WM (suomeksi)
Evli Research (suomeksi)
Evli Fund Management Company (englanniksi)



Evli - Sijoittajan Pankki (suomeksi)
Evli Fund Management Company (englanniksi)
Evli Research (suomeksi)



Evli Bank Plc (suomeksi)
Evli Fund Management Company (englanniksi)



www.evli.com

