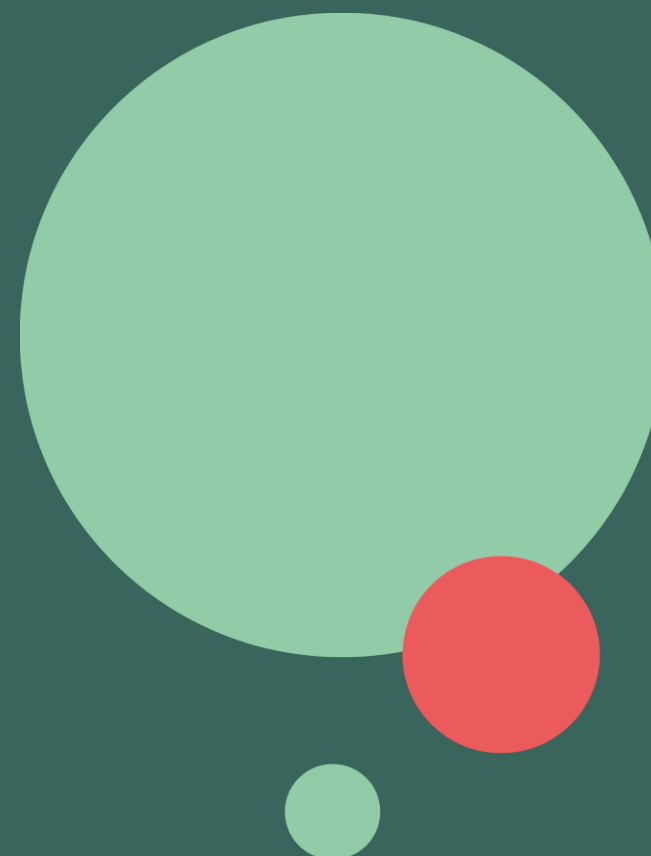


HALVÅRSRAPPORT

1. halvår 2021



Indholdsfortegnelse

BERETNING

- 3 Hoved- og nøgletal
- 4 Ledelsesberetning
- 8 Ledelsespåtegning

REGNSKAB

- 9 Resultatopgørelse for 1. halvår 2021
- 9 Totalindkomstopgørelse for 1. halvår 2021
- 10 Balance pr. 30. juni 2021
- 11 Egenkapitalopgørelse for 1. halvår 2021
- 12 Pengestrømsopgørelse for 1. halvår 2021
- 13 Noter

Hoved- og nøgletal

(Mio. kr.)	1. halvår 2021	1. halvår 2020	Indeks	Året 2020
RESULTAT				
Netto rente- og gebyrindtægter	432,1	396,7	109	802,3
Kursreguleringer	28,9	19,0	152	50,9
Andre driftsindtægter	2,0	3,5	57	5,8
Udgifter til personale og administration	320,6	297,8	108	604,0
Af- og nedskrivninger på immaterielle og materielle aktiver	27,4	25,0	110	62,6
Andre driftsudgifter	0,7	1,1	64	1,6
Resultat af kapitalandele i associerede og tilknyttede virksomheder	3,9	3,5	111	6,6
Basisindtjening før nedskrivninger	118,2	98,8	120	197,4
Nedskrivninger på udlån mv.	-1,8	21,4	0	38,1
Basisindtjening	120,0	77,4	155	159,3
Beholdningsresultat	0,0	15,9	0	36,1
Resultat før skat	120,0	93,3	129	195,4
Skat	25,7	18,9	136	42,2
Periodens resultat	94,3	74,4	127	153,2
BALANCE				
Kassebeholdning og tilgodehavender hos kreditinstitutter m.v.	10.438,2	7.288,5	143	7.654,8
Udlån og andre tilgodehavender til amortiseret kostpris	13.861,7	13.496,4	103	13.808,0
Obligationer og aktier	4.350,2	4.730,3	92	5.358,9
Aktiver i alt	29.252,0	26.045,0	112	27.425,6
Indlån og anden gæld	25.314,7	22.756,2	111	24.414,8
Egenkapital	2.135,2	1.959,7	109	2.066,7

	1. halvår 2021	1. halvår 2020	Året 2020
NØGLETAL			
Kapitalprocent	20,4	20,9	21,0
Kernekapitalprocent	19,4	19,8	20,0
Egenkapitalforrentning før skat p.a. (%)	11,4	9,6	9,8
Egenkapitalforrentning efter skat p.a. (%)	9,0	7,7	7,7
O/I-nøgle (omkostninger/indtjening)	74,5	76,4	77,0
Renterisiko (%)	2,5	2,5	1,9
Valutaposition (%)	2,6	4,0	3,4
Valutarisiko (%)	0,0	0,0	0,0
Udlån i forhold til indlån (%)	55,3	59,9	57,1
Udlån i forhold til egenkapital	6,5	6,9	6,7
Periodens udlånsvækst (%)	0,4	-0,1	2,2
Likviditetsdækning (LCR i %)	487,5	449,1	429,5
Summen af store eksponeringer (%)	13,0	13,5	12,8
Periodens nedskrivningsprocent	0,0	0,1	0,2
Periodens resultat pr. aktie (kr.)	27,3	21,5	44,4
Indre værdi pr. aktie (kr.)	617,3	567,0	598,2
Udbytte pr. aktie (kr.)	0,0	0,0	8,0
Børskurs	570,0	440,0	490,0
Børskurs/periodens resultat pr. aktie	20,9	20,5	11,0
Børskurs/indre værdi pr. aktie	0,9	0,8	0,8
Gennemsnitligt antal ansatte	461,0	438,0	443,0

Ledelsesberetning

- Basisindtjeningen før nedskrivninger for 1. halvår 2021 udgør 118,2 mio. kr., hvilket er en stigning på 19,4 mio. kr.
- Stigningen skyldes en stor kundeaktivitet inden for boligfinansiering og investering samt kundetilgang.
- Nedskrivninger på udlån m.v. udgør en indtægt på 1,8 mio. kr. for halvåret. Skøn over effekten af COVID-19 er fastholdt uændret trods forbedret kreditkvalitet.
- Beholdningsresultatet udgør 0,0 mio. kr.
- Periodens resultat før skat på 120,0 mio. kr. forrenter egenkapitalen med 11,4 %.
- Likviditetsdækningen (LCR) udgør 487,5 %.
- Kapitalprocent på 20,4.
- Ledelsen forventer et resultat efter skat for 2021 i niveauet 150-180 mio. kr.

Konklusion

Resultat før skat for 1. halvår 2021 udgør 120,0 mio. kr., hvilket er 26,7 mio. kr. mere end for samme periode sidste år. Stigningen i indtjeningen skyldes stor kundeaktivitet inden for boligfinansiering og investering. Herudover er indtjeningen positivt påvirket af tilbageførte nedskrivninger på udlån. Resultatet før skat forrenter egenkapitalen med 11,4 %.

Basisindtjeningen før nedskrivninger udgør 118,2 mio. kr. for 1. halvår 2021 mod 98,8 mio. kr. for samme periode sidste år. Netto renteindtægter udgør 185,8 mio. kr., hvilket er en stigning på 8,1 mio. kr. Renteindtægterne er fortsat faldende som følge af den lave efterspørgsel på banklån og det lave renteniveau. Faldet opvejes af lavere renteudgifter, der skyldes nedsættelse af indlånsrenten. Gebyrindtægterne udgør 271,7 mio. kr. for 1. halvår 2021. Det er en stigning på 29,6 mio. kr. i forhold til samme periode sidste år. Udgifter til personale og administration udgør 320,6 mio. kr. Nedskrivninger på udlån m.v. udgør en indtægt på 1,8 mio. kr. mod en udgift på 21,4 mio. kr. for samme periode sidste år. Efter nedskrivninger udgør basisindtjeningen 120,0 mio. kr., hvilket er 42,6 mio. kr. mere end for samme periode sidste år.

Beholdningsresultatet udgør 0,0 mio. kr. for halvåret, mod en gevinst på 15,9 mio. kr. for samme periode sidste år.

Ledelsen anser periodens basisindtjening og resultat for tilfredsstillende.

Basisindtjeningen

Renteindtægterne udgør 209,1 mio. kr. for halvåret, hvilket er et fald på 3,3 mio. kr. Faldet skyldes den forsat lave efterspørgsel på banklån, det lave renteniveau og stigende overskudslikviditet. Renteudgifterne udgør 23,3 mio. kr., hvilket er et fald på 11,4 mio. kr., der primært skyldes nedsættelse af grænsen for negativ indlånsrente.

Gebyrer og provisionsindtægter udgør 271,7 mio. kr. for 1. halvår 2021, hvilket er en stigning på 29,6 mio. kr. Stigningen skyldes primært den høje aktivitet på boligmarkedet og øget investeringsaktivitet.

Afgivne gebyrer er steget 2,4 mio. kr. og udgør 26,0 mio. kr. for halvåret.

Samlet udgør netto rente- og gebyrindtægter 432,1 mio. kr. Det er en stigning på 8,9 %.

Kursreguleringer fra handelsaktiviteten udgør en indtægt på 28,9 mio. kr. for 1. halvår 2021 mod 19,0 mio. kr. for samme periode sidste år.

Udgifter til personale og administration er steget 7,7 % og udgør 320,6 mio. kr. Udover den almindelige løn- og prisudvikling skyldes stigningen flere medarbejdere i bankens rådgivningscentre og i afdelingen for anti-hvidvask samt øgede omkostninger til it.

Af- og nedskrivninger på immaterielle og materielle aktiver udgør 27,4 mio. kr., hvilket er en stigning på 2,4 mio. kr.

Sat i forhold til indtægterne, er der brugt 75 øre på omkostninger for hver krone, der er tjent.

Nedskrivninger på udlån

En positiv udvikling i kreditkvaliteten har betydet, at banken har tilbageført nedskrivninger på både privat- og erhvervskunder. Periodens nedskrivninger på udlån m.v.

udgør som følge heraf en indtægt på 1,8 mio. kr. Indtil videre har COVID-19 haft en positiv effekt på kreditkvaliteten af bankens eksponeringer. Det anses dog stadig for sandsynligt, at COVID-19 kan betyde en mindre stigning i tabsniveauet over tid. Ledelsen har derfor foreløbigt valgt at fastholde sit skøn over effekten af COVID-19, som fortsat er forbundet med stor usikkerhed.

Beholdningsresultatet

Beholdningsresultatet omfatter afkast af positionstagning i værdipapirer og sektoraktier. For 1. halvår 2021 er beholdningsresultatet opgjort til 0,0 mio. kr. og er negativt påvirket af et kurstab på bankens beholdning af obligationer.

Skat

Skat af periodens resultat udgør 25,7 mio. kr. Den effektive skattesats udgør 21,4 %.

Balance, risikoeksponering og kapitalforhold pr. 30. juni 2021

Balancen udgør 29.252,0 mio. kr. pr. 30. juni 2021. Det er en stigning på 1.826,4 mio. kr. siden årsskiftet, der primært er drevet af stigende indlån.

Udlånet er steget 53,7 mio. kr. og udgør 13.861,7 mio. kr. Væksten skyldes øget udlån i Sverige, der delvist modvirkes af et forsat faldende udlån i Danmark som følge af lav efterspørgsel og kundernes omlægning af banklån til realkreditlån.

Udlånet er samlet nedskrevet med 129,4 mio. kr. pr. 30. juni 2021. Forbedringer i kreditkvaliteten har resulteret i et fald i nedskrivningerne på 15,3 mio. kr. for halvåret.

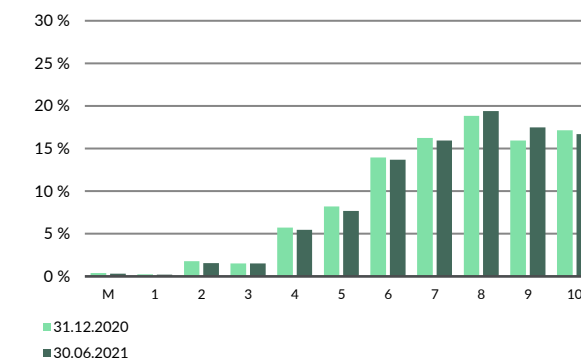
Den maksimale krediteksponering eksklusiv handelsbeholdningen udgør 38.797,4 mio. kr. pr. 30. juni 2021.

Heraf udgør garantier 6.790,3 mio. kr. og uudnyttede kreditter 7.789,3 mio. kr. Nedenstående tabel viser en fordeling af eksponeringen på typer af modparter.

MAKSIMAL KREDITEKSPONERING

(Mio. kr.)	30.06.2021	31.12.2020
Detail, Danmark	22.776,9	21.999,0
Detail, Sverige	3.052,9	2.832,8
Erhverv	2.511,0	2.413,3
Institut	286,3	352,0
Stat	10.170,3	7.311,8
I alt	38.797,4	34.908,9

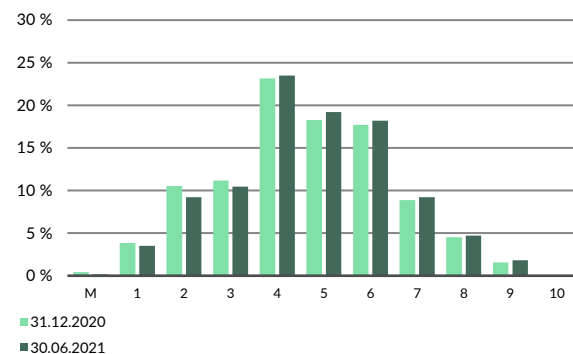
Hovedparten af den maksimale krediteksponering udgøres af privatkunder i Danmark (Detail, Danmark). Grafen nedenfor viser eksponeringen opdelt efter kreditkvalitet.

DETAILEKSPONERINGER I DANMARK

Risikoklasserne 5-10, hvor risikoen for tab er meget lille, omfatter 91,1 % af eksponeringen. Misligholdte ekspansioner (M) udgør 66,5 mio. kr. svarende til 0,3 %.

Detaileksponeringen i Sverige omfatter primært mindre banklån uden sikkerhed til privatkunder. Her er 53,2 % af eksponeringen placeret i risikoklasse 5-10. Misligholdte eksponeringer udgør 4,6 mio. kr. Det svarer til 0,2 % af eksponeringen.

DETAILEKSPONERINGER I SVERIGE



Erhvervseksponeringen omfatter primært udlån til organisationer, institutionelle investorer og liberale erhverv.

ERHVERVSEKSPONERINGS

(Mio. kr.)	30.06.2021	31.12.2020
3 - utvivlsom god	177,8	177,8
2a - normal	1.248,8	1.260,3
2b - ingen væsentlige svaghedstegn	1.030,4	927,2
2c - væsentlige svaghedstegn	33,7	25,2
1 - OIK	20,3	22,8
Erhverv i alt	2.511,0	2.413,3

Erhvervseksponeringerne inddeles efter Finanstilsynets bonitetskategorier til klassificering af eksponeringen efter kreditkvalitet.

Af erhvervseksponeringen er 56,8 % placeret i kategorierne 3 og 2a, hvor sandsynligheden for tab anses for henholdsvis 'meget lav' og 'lav'.

Statseksponeringen omfatter bankens stigende indlån i Danmarks Nationalbank, hvor risikoen for tab regnes for meget begrænset.

Obligationsbeholdningen udgør 4.178,5 mio. kr. og omfatter udelukkende danske stats- og realkreditobligationer, som er kendetegnet ved en lav kreditrisiko.

OBLIGATIONER

(Mio. kr.)	30.06.2021	31.12.2020
Stat	346,1	946,4
Realkredit	3.832,4	4.232,0
Øvrige	0,0	0,0
Obligationer i alt	4.178,5	5.178,4

Renterisikoen, der primært vedrører obligationsbeholdningen, udgør 49,0 mio. kr. Dette er en stigning på 11,8 mio. kr. siden årsskiftet. Ved en kraftig stigning i renteniveauet vil banken få et væsentligt kurstab.

Aktier m.v. udgør 171,8 mio. kr. Aktieeksponeringen, hvor ikke-afregnede handler medregnes, udgør 154,4 mio. kr. Aktierisikoen kan udtrykkes som et fald i markedsværdien på 12 % af aktieeksponeringen, svarende til en middel negativ markedsudvikling, og vil betyde et kurstab på 18,5 mio. kr.

Nettoeksponeringen i udenlandsk valuta udgør 51,1 mio. kr. mod 65,0 mio. kr. ved årsskiftet.

Indlånet er steget 899,9 mio. kr. siden årsskiftet og udgør 25.314,7 mio. kr. pr. 30. juni 2021.

Bankens likviditetsdækning (LCR) udgør 487,5 %. Likviditeten er dermed væsentligt over det lovgivningsmæssige krav om en likviditetsdækning på 100 %.

Egenkapitalen udgør 2.135,2 mio. kr. Det er en stigning på 68,5 mio. kr. siden årsskiftet. Stigningen skyldes periodens overskud reduceret med udbetalingen af udbytte for regnskabsåret 2020.

Kapitalgrundlaget er inklusive indregning af periodens overskud opgjort til 2.093,4 mio. kr. Det er en stigning på 59,7 mio. kr. siden årsskiftet. Risikoeksponeringen er i samme periode steget 579,9 mio. kr. og udgør 10.265,7 mio. kr. Kapitalprocenten udgør 20,4, og den egentlige kernekapitalprocent 19,4. Banken har valgt ikke at gøre brug af overgangsordningen vedrørende ændring i anvendt regnskabspraksis for nedskrivninger på udlån 1. januar 2018.

KAPITALFORHOLD

(Mio. kr.)	30.06.2021	31.12.2020
Egentlig kernekapital	1.993,4	1.933,7
Kernekapital	1.993,4	1.933,7
Kapitalgrundlag	2.093,4	2.033,7
Samlet risikoeksponering	10.265,7	9.685,8
Egentlig kernekapitalprocent	19,4 %	20,0 %
Kernekapitalprocent	19,4 %	20,0 %
Kapitalprocent	20,4 %	21,0 %
Samlet krav til kapitalgrundlaget	12,5 %	12,7 %

Kravet til størrelsen af kapitalgrundlaget udgør 12,5 % af risikoeksponeringen. Heraf udgør solvensbehovet 9,7 procentpoint, det kombinerede bufferkrav 2,5 procentpoint og kravet til nedskrivningsegnete passiver 0,3 procentpoint. Forskellen op til kapitalprocenten udgør 7,9 procentpoint, og svarer til 811,0 mio. kr. i kapital.

Tilsynsdiamanten

Finanstilsynet har fastsat fem grænseværdier, som det enkelte pengeinstitut, som udgangspunkt, skal holde sig indenfor. Tabellen nedenfor viser tallene pr. 30. juni 2021 for Lån & Spar og de fastsatte grænseværdier.

TILSYNSDIAMANTEN

	30.06.2021	Grænseværdi
Store eksponeringer	43,3 %	Mindre end 175 %
Udlånsvækst	2,7 %	Mindre end 20 %
Ejendomseksponering	0,4 %	Mindre end 25 %
Stabil funding	0,5	Mindre end 1
Likviditet	492,6 %	Større end 100 %

Forventninger til fremtiden

Efter stor kundeaktivitet og tilbageførte nedskrivninger på udlån i 1. halvår 2021 opjusterede ledelsen den 15. juli 2021 forventningen til resultat efter skat for 2021 fra oprindeligt 80-120 mio. kr. til 150-180 mio. kr.

Kontaktinformation

Eventuelle henvendelser bedes rettet til adm. direktør John Christiansen på telefon 33 78 20 37 eller bankdirektør Jesper Schiøler på telefon 33 78 23 30.

Ledelsespåtegning

Bestyrelsen og direktionen har dags dato behandlet og godkendt halvårsrapport for perioden 1. januar – 30. juni 2021 for Lån & Spar Bank A/S.

Halvårsrapporten er aflagt i overensstemmelse med Lov om finansiel virksomhed, herunder bekendtgørelse om finansielle rapporter for kreditinstitutter og fondsmæglerselskaber m.fl. Halvårsrapporten er herudover udarbejdet i overensstemmelse med yderligere danske oplysningskrav til delårsrapporter for børsnoterede selskaber. Der er ikke foretaget revision eller review af halvårsrapporten.

Det er vores opfattelse, at halvårsrapporten giver et retvisende billede af bankens aktiver, passiver og finansielle stilling pr. 30. juni 2021 samt af resultatet af bankens aktiviteter og pengestrømme for perioden 1. januar – 30. juni 2021.

Ledelsesberetningen indeholder en retvisende redegørelse for udviklingen i virksomhedens aktiviteter og økonomiske forhold samt en beskrivelse af de væsentligste risici og usikkerhedsfaktorer, som virksomheden kan påvirkes af.

København, den 23. august 2021

Direktionen

John Christiansen
Adm. direktør

Jesper Schiøler
Bankdirektør

Bestyrelsen

Lars Qvistgaard
(Formand)

Gordon Ørskov Madsen
(1. næstformand)

Heino Kegel
(2. næstformand)

Jørn Rise Andersen

Arne Grevsen

Henrik Horup

Anni Pilgaard

Anne Mette Toftegaard

Carsten Mærsk Clausen

Klaus Jespersen

Karsten Poul Jørgensen

Susan Broager Steffensen

Resultatopgørelse

Note (1.000 kr.)	2. kvartal 2021	1. halvår 2021	2. kvartal 2020	1. halvår 2020
Renteindtægter	123.909	248.341	125.907	252.171
Negative renteindtægter	10.794	19.388	9.238	22.492
Renteudgifter	23.574	45.888	20.428	41.767
Positive renteudgifter	12.601	22.529	5.606	6.974
Netto renteindtægter	102.142	205.594	101.847	194.886
Udbytte af aktier m.v.	376	2.115	407	886
Gebyrer og provisionsindtægter	140.242	271.710	117.692	242.159
Afgivne gebyrer og provisionsudgifter	15.623	25.959	12.485	23.609
Netto rente- og gebyrindtægter	227.137	453.460	207.461	414.322
2 Kursreguleringer	10.571	7.513	20.427	17.270
Andre driftsindtægter	1.005	1.972	1.857	3.488
Udgifter til personale og administration	157.655	320.600	146.691	297.783
Af- og nedskrivninger på immaterielle og materielle aktiver	14.195	27.376	12.469	24.986
Andre driftsudgifter	413	683	285	1.123
Nedskrivninger på udlån og tilgodehavender m.v.	-8.648	-1.795	9.818	21.396
Resultat af kapitalandele i associerede og tilknyttede virksomheder	1.910	3.879	1.608	3.529
3 Resultat før skat	77.008	119.960	62.090	93.321
Skat	16.916	25.661	13.445	18.932
Periodens resultat	60.092	94.299	48.645	74.389
Periodens resultat pr. aktie (kr.)	17,4	27,3	14,0	21,5

Totalindkomstopgørelse

Note (1.000 kr.)	2. kvartal 2021	1. halvår 2021	2. kvartal 2020	1. halvår 2020
Periodens resultat	60.092	94.299	48.645	74.389
Valutakursregulering af udenlandske enheder	30.740	-17.813	107.831	-16.852
Regnskabsmæssig sikring af udenlandske enheder	-30.680	17.748	-107.369	16.906
Skat af anden totalindkomst	1.495	-486	3.900	-783
Anden totalindkomst efter skat	1.555	-551	4.362	-729
Periodens totalindkomst	61.647	93.748	53.007	73.660

Balance pr. 30. juni 2021

Note (1.000 kr.)	30. juni 2021	31. december 2020	Note (1.000 kr.)	30. juni 2021	31. december 2020
AKTIVER			PASSIVER		
4 Kassebeholdning og anfordringstilgodehavender hos centralbanker	10.154.464	431.201	Gæld til kreditinstitutter og centralbanker	49.616	53.698
4 Tilgodehavender hos kreditinstitutter og centralbanker	283.775	7.223.554	Indlån og anden gæld	25.314.717	24.414.774
4 Udlån og andre tilgodehavender til amortiseret kostpris	13.861.652	13.808.022	Udstedte obligationer til amortiseret kostpris	100.000	100.000
Obligationer til dagsværdi	4.178.457	5.178.391	Aktuelle skatteforpligtelser	9.693	3.963
Aktier m.v.	171.789	180.515	Andre passiver	1.483.842	633.880
Kapitalandele i tilknyttede og associerede virksomheder	14.622	16.743	Periodeafgrænsningsposter	987	933
Immaterielle aktiver	129.588	113.571	Gæld i alt	26.958.855	25.207.248
Grunde og bygninger, i alt	214.584	223.251	Hensættelser til pensioner og lignende forpligtelser	7.799	7.799
- Domicilejendomme	214.584	223.251	Hensættelser til udskudt skat	38.354	33.491
Øvrige materielle aktiver	24.963	28.755	Hensættelser til tab på garantier	4.982	4.443
Andre aktiver	185.401	192.589	Andre hensatte forpligtelser	6.782	5.931
Periodeafgrænsningsposter	32.658	29.045	Hensatte forpligtelser i alt	57.917	51.664
Aktiver i alt	29.251.953	27.425.637	Efterstillede kapitalindskud	100.000	100.000
			Aktiekapital	347.219	347.219
			Værdireguleringer	65.804	66.355
			- Opskrivningshensættelser	69.086	69.086
			- Valutaomregningsreserve	-3.282	-2.731
			Andre reserver	6.900	9.021
			- Lovpligtige reserver	6.900	9.021
			Overført overskud	1.715.258	1.616.352
			Foreslået udbytte	0	27.778
			Egenkapital i alt	2.135.181	2.066.725
			Passiver i alt	29.251.953	27.425.637

5 Eventualforpligtelser

6 Andre forpligtende aftaler

Egenkapitalopgørelse for 1. halvår 2021

(1.000 kr.)	Aktie- kapital	Opskriv- ningshen- læggelser	Valutaom- regnings- reserve	Andre reserver	Overført resultat	Foreslået udbytte	Egen- kapital i alt
2021							
Egenkapital, 1. januar	347.219	69.086	-2.731	9.021	1.616.352	27.778	2.066.725
Periodens resultat	0	0	0	3.879	90.420	0	94.299
Opløsning af reserve ved modtaget udbytte	0	0	0	-6.000	6.000	0	0
Valutakursregulering af udenlandske enheder	0	0	-17.813	0	0	0	-17.813
Regnskabsmæssig sikring af udenlandske enheder	0	0	17.748	0	0	0	17.748
Skat af anden totalindkomst	0	0	-486	0	0	0	-486
Anden totalindkomst i alt	0	0	-551	-6.000	6.000	0	-551
Totalindkomst i alt for perioden	0	0	-551	-2.121	96.420	0	93.748
Køb af egne aktier	0	0	0	0	-4.120	0	-4.120
Salg af egne aktier	0	0	0	0	6.478	0	6.478
Udbetalt udbytte	0	0	0	0	0	-27.650	-27.650
Udbytte af egne aktier	0	0	0	0	128	-128	0
Transaktioner med ejere i alt	0	0	0	0	2.486	-27.778	-25.292
Egenkapital, 30. juni	347.219	69.086	-3.282	6.900	1.715.258	0	2.135.181

(1.000 kr.)	Aktie- kapital	Opskriv- ningshen- læggelser	Valutaom- regnings- reserve	Andre reserver	Overført resultat	Foreslået udbytte	Egen- kapital i alt
2020							
Egenkapital, 1. januar	347.219	45.044	-6.788	8.402	1.489.051	34.722	1.917.650
Periodens resultat	0	0	0	3.529	70.860	0	74.389
Opløsning af reserve ved modtaget udbytte	0	0	0	-6.000	6.000	0	0
Valutakursregulering af udenlandske enheder	0	0	-16.852	0	0	0	-16.852
Regnskabsmæssig sikring af udenlandske enheder	0	0	16.906	0	0	0	16.906
Skat af anden totalindkomst	0	0	-783	0	0	0	-783
Anden totalindkomst i alt	0	0	-729	-6.000	6.000	0	-729
Totalindkomst i alt for perioden	0	0	-729	-2.471	76.860	0	73.660
Køb af egne aktier	0	0	0	0	-99.089	0	-99.089
Salg af egne aktier	0	0	0	0	102.085	0	102.085
Udbetalt udbytte	0	0	0	0	0	-34.589	-34.589
Udbytte af egne aktier	0	0	0	0	133	-133	0
Transaktioner med ejere i alt	0	0	0	0	3.129	-34.722	-31.593
Egenkapital, 30. juni	347.219	45.044	-7.517	5.931	1.569.040	0	1.959.717

Pengestrømsopgørelse for 1. halvår 2021

(1.000 kr.)	1. halvår 2021	1. halvår 2020
Periodens resultat før skat	119.960	93.321
Af- og nedskrivninger på immaterielle og materielle aktiver	27.376	24.986
Andre poster uden likviditetseffekt	-3.660	-3.139
Betalte skatter	-15.554	-9.884
Ændring i driftskapital	2.714.014	-843.387
Pengestrømme fra driftsaktivitet	2.842.136	-738.103
Køb af immaterielle aktiver	-28.927	-28.296
Køb af materielle aktiver	-1.683	-6.460
Salg af materielle aktiver	5	0
Modtaget udbytte fra tilknyttede virksomheder	6.000	6.000
Pengestrømme fra investeringsaktivitet	-24.605	-28.756
Afdrag på leasinggæld	-8.755	-8.145
Køb af egne aktier	-4.120	-99.089
Salg af egne aktier	6.478	102.085
Udbetalt udbytte	-27.650	-34.589
Pengestrømme fra finansieringsaktivitet	-34.047	-39.738
Likviditetsforskydning, netto	2.783.484	-806.597
Likvider, 1. januar	7.654.755	8.095.073
Likvider, 30. juni	10.438.239	7.288.476
Likvider, 30. juni		
Kassebeholdning og anfordringstilgodehavender hos centralbanker	10.154.464	412.265
Tilgodehavender hos kreditinstitutter og centralbanker	283.775	6.876.211
I alt	10.438.239	7.288.476

Kreditfaciliteter:

Bankens ikke-udnyttede kreditfaciliteter udgør 10.010 t.kr. (30.06.2020: 10.028 t.kr.) heraf 10.010 t.kr. mod sikkerhed i værdipapirer (30.06.2020: 10.028 t.kr.)

Noter

Note

1 ANVENDT REGSKABSPRAKSIS

Halvårsrapporten er aflagt efter reglerne i lov om finansiel virksomhed og bekendtgørelse om finansielle rapporter for kreditinstitutter og fondsmæglerselskaber m.fl. (Regnskabsbekendtgørelsen). Herudover aflægges halvårsrapporten i overensstemmelse med yderligere danske oplysningskrav til delårsrapporter for børsnoterede finansielle selskaber. Halvårsregnskabet præsenteres i tusinde danske kroner.

Anvendt regnskabspraksis er uændret i forhold til årsrapporten 2020. For en beskrivelse af anvendt regnskabspraksis henvises til årsrapporten 2020 side 45-51.

Note

Regnskabsmæssige estimater og skøn

Opgørelse af den regnskabsmæssige værdi af visse aktiver og forpligtelser er forbundet med estimater og skøn. De fremtidige resultater vil derfor blive påvirket i det omfang, at de faktiske forhold viser sig at afvige fra tidligere estimater og skøn. Estimater og skøn er baseret på forudsætninger, som ledelsen anser som forsvarlige. Principperne for udøvelse af regnskabsmæssige skøn, der er væsentlige for regnskabsaflæggelsen, er uændrede i forhold til tidligere år. De væsentlige regnskabsmæssige skøn knytter sig til området nedskrivninger på udlån.

Øvrige væsentlige regnskabsmæssige skøn knytter sig til fastsættelse af dagsværdien for unoterede aktier, fastsættelse af dagsværdien ved omvurdering af domicilejendomme og nedskrivningstest af goodwill.

Noter

Note					Note				
2 KURSREGULERINGER					4 NEDSKRIVNINGER PÅ UDLÅN OG TILGODEHAVENDER M.V.				
(1.000 kr.)	2. kvartal 2021	1. halvår 2021	2. kvartal 2020	1. halvår 2020	(1.000 kr.)	Nedskriv- ninger Stadie 1	Nedskriv- ninger Stadie 2	Nedskriv- ninger Stadie 3	Nedskriv- ninger i alt
Obligationer	5.310	-9.922	21.961	11.846	2021				
Aktier	5.436	9.244	8.086	4.823	Nedskrivninger, 1. januar	16.187	73.851	57.026	147.064
Valuta	3.629	6.417	3.421	4.350	Periodens nedskrivninger	2.130	8.355	19.004	29.489
Valuta-, rente-, aktie-, råvare- og andre kontrakter i alt	-3.804	1.774	-13.041	-3.749	Tilbageførsel af tidligere foretagne nedskrivninger	1.716	14.483	27.551	43.750
I alt	10.571	7.513	20.427	17.270	Valutakursregulering	-39	-292	-102	-433
					Nedskrivninger, 30. juni	16.562	67.431	48.377	132.370
3 RESULTAT FØR SKAT					Nedskrivningerne er indregnet i følgende regnskabsposter:				
Basisindtjening	74.072	120.013	45.287	77.411	Kassebeholdning og anfordringstilgodehavende hos centralbanker				2.902
Beholdningsresultat, i alt	2.936	-53	16.803	15.910	Tilgodehavende hos kreditinstitutter og centralbanker				104
- Netto renteindtægter	7.752	19.822	9.131	17.189	Udlån og andre tilgodehavender til amortiseret kostpris				129.364
- Udbytte af aktier mv.	457	1.498	360	456	Finansielle aktiver til amortiseret kostpris i alt				132.370
- Kursreguleringer	-5.273	-21.373	7.312	-1.735					
Resultat før skat	77.008	119.960	62.090	93.321	2020				
					Nedskrivninger, 1. januar	16.390	60.331	52.285	129.006
					Periodens nedskrivninger	3.930	20.486	16.478	40.894
					Tilbageførsel af tidligere foretagne nedskrivninger	4.305	8.396	16.711	29.412
					Valutakursregulering	-41	-229	-71	-341
					Nedskrivninger, 30. juni	15.974	72.192	51.981	140.147
					Nedskrivningerne er indregnet i følgende regnskabsposter:				
					Kassebeholdning og anfordringstilgodehavende hos centralbanker				98
					Tilgodehavende hos kreditinstitutter og centralbanker				2.148
					Udlån og andre tilgodehavender til amortiseret kostpris				137.901

Noter

Note	30. juni 2021	31. december 2020
5 EVENTUALFORPLIGTELSE		
(1.000 kr.)		
Garantier		
Finansgarantier	513.351	453.811
Tabsgarantier for realkreditlån	2.699.668	2.443.174
Tinglysnings- og konverteringsgarantier	2.786.390	2.304.746
Øvrige garantier	790.873	568.718
I alt	6.790.282	5.770.449

Udnyttede kredittilsagn

I det omfang, kunderne udnytter endnu ikke udnyttede tilsagn om kredit, vil der ske et træk på bankens likviditet. Udnyttede kreditter udgør 7.789.301 t.kr. (31.12.2020: 7.749.140 t.kr.), og vil kunne udnyttes på anfordringsvilkår.

Hæftelse som følge af sambeskatning

Lån & Spar Bank A/S er administrationsselskab i en sambeskatning, og hæfter derfor fra og med 2013 for indkomstsatter m.v. for de sambeskattede selskaber.

Genbeskatning af udenlandske underskud

Skatteforpligtelsen ved en eventuel genbeskatning af udenlandske underskud udgør 23.420 t.kr. (31.12.2020: 25.698 t.kr.)

Modregningsret vedrørende realkreditfinansiering

Formidling af realkreditlån for Totalkredit indebærer, at banken påtager sig risikoen for tab for den yderste del af finansieringen. Tabsrisikoen er en kombination af egentlige garantier og en modregnings-ret, som giver Totalkredit adgang til at modregne konstaterede tab i de fremtidige løbende provisions-indtægter. Banken forventer ikke, at denne modregningsret vil få væsentlig indflydelse på bankens finansielle stilling.

Note	30. juni 2021	31. december 2020
6 ANDRE FORPLIGTENDE AFTALER		
(1.000 kr.)		
Sikkerhedsstillelse	12.613	87.929
Medarbejderforpligtelse ved alvorlig sygdom eller død	2.185	2.185
Forpligtelse ved udtræden af datacentral	505.000	505.000
Andre forpligtende aftaler i alt	519.798	595.114

7 SEGMENTOPLYSNINGER, GEOGRAFISK

(1.000 kr.)	Antal ansatte	Omsætning	Resultat før skat	Modtagne offentlige tilskud	Skat
1. halvår 2021					
Danmark					
Lån & Spar Bank A/S, bankvirksomhed	438	447.884	104.113	0	21.398
Invest Administration A/S, datterselskab af Lån & Spar Bank A/S, investeringsforvaltningsselskab	10	12.206	4.973	0	1.094
Sverige					
Lån & Spar Bank Sverige, filial af Lån & Spar Bank A/S, bankvirksomhed	23	54.751	15.847	0	4.263

Omsætning er defineret som rente-, gebyr- og provisionsindtægter samt andre driftsindtægter.