



LÁNASJÓÐUR SVEITARFÉLAGA



# ÁRSREIKNINGUR 2021





**Lánasjóður sveitarfélaga ohf.**

**Ársreikningur 2021**

Lánasjóður sveitarfélaga ohf.  
Kennitala: 580407-1100  
Borgartún 30  
105 Reykjavík

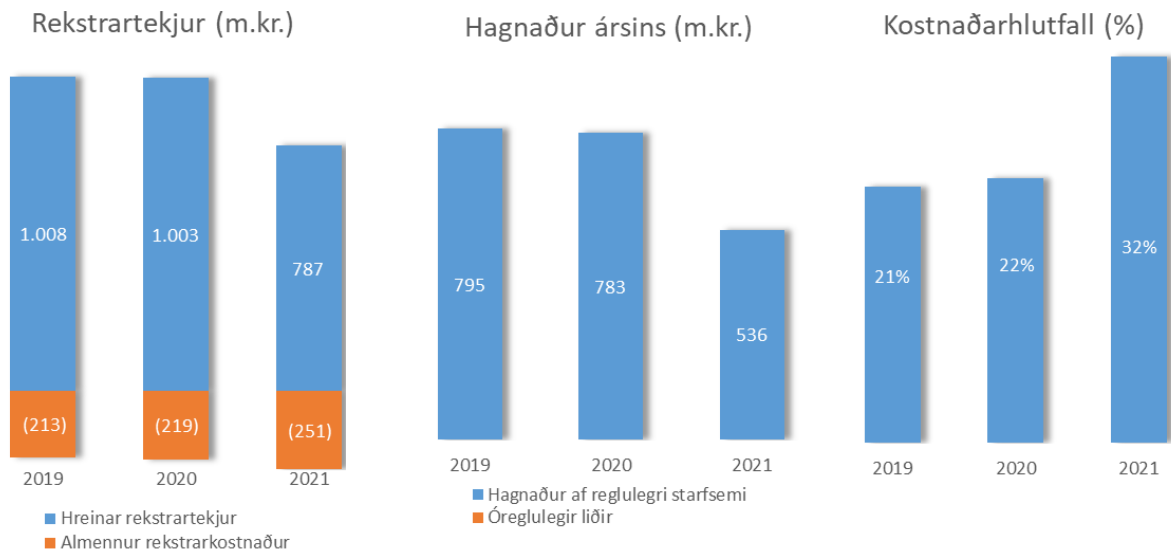
## Efnisyfirlit

Bls.

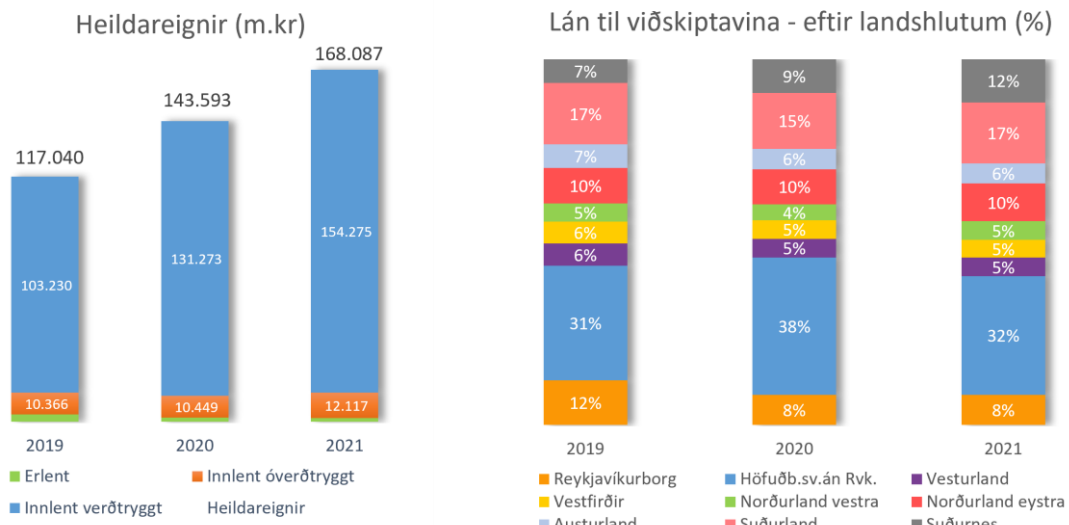
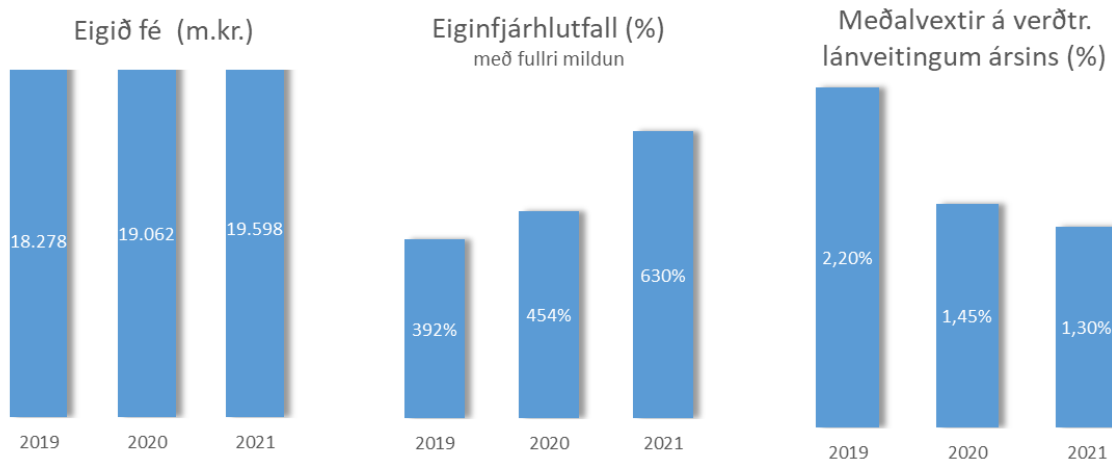
Lykiltölur .....	2
Skýrsla stjórnar og framkvæmdastjóra .....	3
Áritun óháðs endurskoðanda .....	8
Rekstrarreikningur og yfirlit um heildarafkomu .....	12
Efnahagsreikningur .....	13
Eiginfjáryfirlit .....	14
Sjóðstremisýfirlit .....	15
Skýringar .....	16-36
Viðauki - Óendurskoðuð stjórnarháttayfirlýsing .....	37-42

# Lykiltölur Lánasjóðs sveitarfélaga

## Heildarafkoma



## Efnahagsreikningur



# Skýrsla stjórnar og framkvæmdastjóra

Stjórn og framkvæmdastjóri Lánasjóðs sveitarfélaga ohf. (hér eftir „Lánasjóðurinn“ eða „sjóðurinn“) leggja fram skýrslu þessa með endurskoðuðum ársreikningi Lánasjóðs sveitarfélaga ohf. fyrir árið 2021.

Lánasjóður sveitarfélaga ohf. er lánafyrirtæki, sem starfar eftir hlutafélagalögum nr. 2/1995, lögum um fjármálafyrirtæki nr. 161/2002, lögum um sjóðinn nr. 150/2006 og er undir eftirliti Fjármálaeftirlits Seðlabanka Íslands (hér eftir „Fjármálaeftirlitið“). Meginhlutverk Lánasjóðsins er að tryggja íslenskum sveitarfélögum, stofnunum þeirra og fyrirtækjum lánsfé á hagstæðum kjörum með veitingu lána eða ábyrgða. Útlán sjóðsins takmarkast við verkefni sem hafa almenna efnahagslega þýðingu.

Lánasjóðurinn gefur út skuldabréf sem hafa verið tekin til viðskipta í kauphöll Nasdaq Iceland hf. og er viðskiptavakt með hluta bréfanna.

## Afkoma og efnahagur

Hagnaður ársins nam 535,6 milljónum króna samanborið við 783,4 milljónir króna árið 2020. Sökum sögulegra lágra stýrivaxta Seðlabankans á árinu þá var ávöxtun á lán af eigin fé sjóðsins í lágmarki og því lækka hreinar rekstrartekjur í ár um 22% á milli ára. Almennur rekstrarkostnaður jókst um 15%. Sú aukning er að hluta til komin vegna starfsmannabreytinga á árinu auk kostnaðar vegna framkvæmda á sameiginlegu skrifstofuhúsnæði sjóðsins og Sambands íslenskra sveitarfélaga. Meðal ársverk sjóðsins eru 3 líkt og fyrri ár. Hagnaður ársins er færður á meðal eigin fjár.

Stjórn sjóðsins leggur til að á árinu 2022 verði ekki greiddur út arður vegna afkomu 2021 til hluthafa, til að styrkja stöðu sjóðsins og tryggja vöxt eigin fjár. Ákveðið var að greiða ekki út arð vegna hagnaðar 2020.

Eigið fé Lánasjóðsins nam 19,6 milljarði króna samanborið við 19,1 milljarða króna í árslok 2020 og hefur hækkað um 2,8% á milli ára. Vegið eiginfjárlutfall samkvæmt lögum um fjármálafyrirtæki er 630% en var 454% í árslok 2020. Nánar má sjá útreikninga á eiginfjárlutfalli sjóðsins í skýringu 25.

Heildareignir sjóðsins í lok ársins voru 168,1 milljarðar króna samanborið við 143,6 milljarða króna í árslok 2020. Útlán sjóðsins námu 159,9 milljörðum króna í árslok samanborið við 135,7 milljarða í árslok 2020. Meginhlutverk Lánasjóðsins er að útvega sveitarfélögum lánsfé á hagstæðum kjörum. Á árinu veitti sjóðurinn 30,3 milljarða í ný útlán samanborið við 34,2 milljarða árið áður sem er 11% lækkun á milli ára.

Lánasjóðurinn fjármagnar lánveitingar sínar einna helst með útgáfu skuldabréfa á innlendum markaði. Á árinu 2021 hélt sjóðurinn 10 útboð og var heildarsöluvirði þeirra útboða 29,2 milljarðar króna. Til samanburðar voru á árinu 2020 haldin 10 útboð og var heildarsöluvirði þeirra útboða 31,8 milljarðar króna. Heildarútgæfið nafnverð í skuldabréfaflokki LSS150434 var 101,9 milljarðar króna í árslok 2021 og 26,7 milljarðar króna í flokki LSS151155.

Lánasjóðurinn gaf út nýjan grænan skuldabréfaflokk, LSB280829 GB, sem er óverðtryggt skuldabréf til 8 ára. Fyrsta útboðið var haldið 16. ágúst og var gefinn út 1,8 milljarður á ávöxtunarkröfunni 4,20%. Þá gaf sjóðurinn í annað sinn út í græna skuldabréfaflokknum LSS040440 GB, sem er verðtryggt skuldabréf til 18 ára. Útboðið var 21. október og var gefinn út 1,1 milljarður á ávöxtunarkröfunni 0,79%. Með útgáfu á grænum skuldabréfum vill Lánasjóðurinn styðja við framgang umhverfisbætandi verkefna hjá sveitarfélögum og bjóða þeim upp á vænlega fjármögnunarkosti í þeim efnum. Sjóðurinn gaf út framvinduskýrslu grænna útlána samhliða útgáfu ársreiknings, þar sem tekinn er saman umhverfislegur ávinningur þeirra verkefna sem sjóðurinn hefur fjármagnað með grænum lánveitingum.

Alþingi samþykkti í mars breytingu á lögum um Lánasjóðinn nr. 150/2006 til bráðabirgða. Breytingin heimilar Lánasjóðnum, þrátt fyrir ákvæði 1. mgr. 3. gr., að veita lán til að mæta rekstrarhalla sveitarfélaga, auk rekstrarhalla stofnana og fyrirtækja þeirra sem sinna lögmætum verkefnum og ekki eru í samkeppnisrekstri, á rekstrarárunum 2020 - 2022.

Á síðasta aðalfundi Lánasjóðsins var samþykkt tillaga stjórnar um breytingar á samþykktum sjóðsins er varðar stofnun málsvarnarsjóðs og sérreglur um málsvarnarsjóðinn. Málsvarnarsjóðurinn er sér merktur bankareikningur í eigu sjóðsins, sem hefur það markmið að greiða málsvarnarkostnað stjórnarmanna og starfsmanna sem stofnast getur til vegna mála sem beint er að þeim vegna starfa þeirra hjá félaginu samkvæmt sérreglum. Sjá nánar í skýringu 16.

## Eignarhald

Hluthafar Lánasjóðs sveitarfélaga eru 69 en hann er í eigu allra sveitarfélaga landsins. Reykjavíkurborg er eini hluthafinn sem á meira en 10% í sjóðnum með 17,5% hlut en samtals eiga 10 stærstu hluthafar sjóðsins 56%. Eignarhlutir í Lánasjóðnum geta eingöngu verið í eigu íslenskra sveitarfélaga og stofnana og fyrirtækja sem eru að fullu í þeirra eigu, samkvæmt lögum um sjóðinn. Sundurliðun hluthafa sjóðsins má finna í skýringu 28.

## Eigið fé

Markmið með stýringu á eigin fé er að sjóðurinn hafi ávallt yfir að ráða nægu eigin fé til að vega á móti undirliggjandi áhættuþáttum í rekstri. Eiginfjárgrunnur sjóðsins samanstendur eingöngu af hlutafé, lögbundnum varasjóðum og óráðstöfuðu eigin fé. Lágmarks eigið fé samkvæmt 84. gr. laga um fjármálafyrirtæki nr. 161/2002 er 8% af áhættuvegnum eignum. Til viðbótar ber fjármálafyrirtækjum að nota viðeigandi eiginfjárauka til að bæta eiginfjárstöðu sína til viðbótar við lágmarks eigið fé og vera þannig betur í stakk búin til að takast á við áföll í rekstri eða sveiflur í hagkerfinu. Samkvæmt ákvörðun Seðlabankans þá ber Lánasjóðnum að binda til viðbótar við 8% lágmarks eiginfjárlutfall, 2,5% í verndunarauka af áhættugrunni. Eiginfjárkrafa fyrir Lánasjóðinn þann 31. desember 2021 er því 10,50%.

Lánasjóðurinn ákvað að nýta mildunarákvæði við eiginfjárútreikninga vegna lögbundinnar sérstöðu sjóðsins. Samkvæmt 2. mgr. 68. gr. sveitarstjórnarlaga nr. 138/2011 geta sveitarfélög veitt sjóðnum veð í tekjum sínum vegna lána sem þau taka hjá sjóðnum og vegna ábyrgða sem þau veita honum samkvæmt 1. og 2. mgr. 69. gr. sömu laga.

Þetta felur í sér að Lánasjóðurinn mun við eiginfjárútreikning samkvæmt staðalaðferð nýta sér mildun vegna lána til sveitarfélaga, stofnana þeirra og fyrirtækja sem tryggð eru með veði í tekjum sveitarfélaga, samanber 2. gr. reglugerðar nr. 835/2012. Við beitingu mildunar fá umræddar áhættuskuldbindingar, að því marki sem veð er fyrir hendi, áhættuvog eins og íslenska ríkið, þ.e. 0% vegna lána í íslenskum krónum.

Fjárhagsstaða Lánasjóðsins er sterk og vegið eiginfjárlutfall sjóðsins er 630% í árslok með nýtingu á mildunarákvæði við eiginfjárútreikning en án mildunar 56%. Nýting á veittri heimild er til þess fallin að styrkja stöðu og hlutverk Lánasjóðsins enn frekar. Eiginfjárlutfall sjóðsins í árslok 2020 var 454% miðað við stöðu útlána, en án mildunar var eiginfjárlutfall sjóðsins 61%. Sjá nánar í skýringu 25.

## Áhættuþættir og áhættustýring

Tvær grundvallarreglur sem hafðar eru í heiðri í rekstri sjóðsins í þeim tilgangi að lágmarka áhættu í daglegum rekstri eru að útlán skulu almennt vera þöruð við lántökur og engin lánsloforð eru veitt nema fjármögnun sé lokið. Þannig er tryggt að sjóðurinn verði ekki uppiskroppa með laust fé til að mæta skuldbindingum sínum. Sveitarfélögin hafa heimild til að veita sjóðnum veð í tekjum sínum til tryggingar lánnum og þannig á að vera tryggt að sjóðurinn tapi ekki útlánnum. Sjá nánar í skýringu 4

### Útlánaáhætta

Í árslok voru engar áhættuskuldbindingar gagnvart viðskiptavinum flokkaðar sem stórar áhættuskuldbindingar hjá Lánasjóðnum. Útlán til sveitarfélaga eru skilgreind sem stórar áhættuskuldbindingar í samræmi við reglugerð nr. 233/2017 ef heildarskuldbindingar gagnvart einu sveitarfélagi (og dótturfélögum sveitarfélagsins) að teknu tilliti til frádráttar fara yfir 10% af eiginfjárgrunni. Vegna ákvörðunar Lánasjóðsins að nýta sér mildunarákvæði vegna lána til sveitarfélaga sem tryggð eru með veði í tekjum, þá fá umræddar áhættuskuldbindingar áhættuvog eins og íslenska ríkið, þ.e. 0% vegna lána í íslenskum krónum. Án fullrar mildunnar væru átta áhættuskuldbindingar til staðar hjá Lánasjóðnum í lok árs en voru sex í árslok 2020.

Virðisrýrnunarsjóður útlána eykst með auknum útlánnum til sveitarfélaga. Niðurfærsla á árinu nam 5,3 milljónum króna og stendur virðisrýrnunarsjóður útlána í 35,2 milljónum króna í lok ársins. Það er mat Lánasjóðsins að vænt útlánatap hafi ekki aukist þrátt fyrir áhrif COVID-19 á rekstur sveitarfélaga og félaga í þeirra eigu.

### Lausafjárahætta

Áhersla lausafjástýringar Lánasjóðsins hefur verið á áhættulitlar fjárfestingar í ríkisskuldabréfum og -vixlum, peningamarkaðsinnlánnum og verðbréfasjóðum. Lausafjárhlutföll sjóðsins eru sterk þegar litið er til lausafjárþekju en samkvæmt reglum Seðlabankans nr. 266/2017 þá er innleitt 50% lágmarks lausafjárhlutfall í íslenskum krónum. Lausafjárhlutfall sjóðsins í árslok er 1.520%.

## Stjórnarhættir

Stjórn Lánasjóðsins hefur tileinkað sér góða stjórnunarhætti og fylgir nýjustu útgáfu af "Leiðbeiningum um stjórnarhætti fyrirtækja" sem Viðskiptaráð Íslands, Nasdaq Iceland hf. og Samtök atvinnulífsins gáfu út árið 2021. Stjórnarháttum Lánasjóðsins er nánar lýst í stjórnarháttayfirlýsingu sem má finna í óendurskoðuðum viðauka við ársreikninginn og á heimasíðu sjóðsins. Stjórnarháttayfirlýsingin er gerð í samræmi við viðeigandi lög, reglur og viðurkenndar leiðbeiningar sem í gildi eru á þeim tíma sem ársreikningur sjóðsins er staðfestur af stjórn og framkvæmdastjóra. Á árinu 2021 fékk Lánasjóðurinn viðurkenningu sem fyrirmyndarfyrirtæki í góðum stjórnarháttum. Umsjónaraðili viðurkenningarferils er Stjórnvísí.

Í stjórn sjóðsins sitja fimm aðalmenn og hefur hver og einn þeirra tilgreindan varamann, sem kjörnir eru á aðalfundi sjóðsins. Kynjahlutfall í aðalstjórn uppfyllir ákvæði laga um kynjahlutfall í stjórnnum fyrirtækja. Allir stjórnarmenn eru óháðir starfsemi Lánasjóðsins.

Stjórn Lánasjóðsins ber ábyrgð á að til staðar sé virkt innra eftirlit til samræmis við lög og settar reglur. Lánasjóðurinn leggur áherslu á að verklag sé skjalfest, áhættur séu greindar og metnar, eftirlitsaðgerðir skilgreindar til að mæta viðkomandi áhættum og þannig draga úr áhrifum viðkomandi áhættuþátta. Stjórn Lánasjóðsins gerir samning um árlega úttekt á innra eftirliti Lánasjóðsins. Stjórn Lánasjóðsins skipar endurskoðunarnefnd. Nefndin hefur það hlutverk að hafa eftirlit með vinnuferlum við gerð reikningsskila, endurskoðun á ársreikningi, fyrirkomulagi og virkni áhættustýringar, innra eftirlits og innri endurskoðunar. Einnig skal endurskoðunarnefnd leggja mat á óhæði endurskoðanda og hafa eftirlit með störfum hans.

## Peningaþvætti og fjármögnun hryðjuverka

Lánasjóðnum ber samkvæmt lögum um aðgerðir gegn peningaþvætti og fjármögnun hryðjuverka að hindra að rekstur og starfsemi sjóðsins sé nýtt til peningaþvættis eða til að fjármagna hryðjuverkastarfsemi. Sjóðurinn hefur sett sér reglur um aðgerðir gegn peningaþvætti og fjármögnun hryðjuverka og sér til þess að fullnægjandi eftirlit sé með greindum áhættuþáttum í starfsemi Lánasjóðsins svo hægt sé með skilvirkum hætti að draga úr og stýra áhættunni. Takmarkanir eru á starfsemi Lánasjóðsins og stundar sjóðurinn ekki fjármálaviðskipti við einstaklinga. Lánveitingar sjóðsins takmarkast í samræmi við sérlög um sjóðinn nr. 150/2006 við útlán til sveitarfélaga, fyrirtækja og stofnanna í þeirra eigu. Þá takmarkast útlán við verkefni sem hafa almenna efnahagslega þýðingu.

Lánasjóðurinn hefur framkvæmt áhættumat á rekstri sjóðsins og viðskiptum, þar sem leitast er við að bera kennsl á og meta áhættuna á peningaþvætti og fjármögnun hryðjuverka í starfsemi sjóðsins. Þá skal sjóðurinn framkvæma áreiðanleikakönnun á viðskiptamönnum sjóðsins við upphaf viðskiptasambands þar sem gerð er krafa um að viðskiptamenn, raunverulegur eigandi og aðilar sem hafa sérstaka heimild til að koma fram fyrir hönd viðskiptamanns sanni deili á sér. Lánasjóðurinn skal sannreyna þær upplýsingar á grundvelli viðurkenndra heimilda sem fengnar eru frá áreiðanlegum, trúverðum og óháðum aðilum t.d. úr opinberri skrá. Þá skulu aðilar sanna deili á sér með framvísun viðurkenndra persónuskilríkja eða vottaðra afrita þeirra.

## Samfélagsleg ábyrgð

Lánasjóðurinn stuðlar að félagslegri og byggðalegri þróun með hlutverki sínu sem fest er í lögum og samþykktum hans en þar er kveðið á um að hann veiti sveitarfélögum lánaþyrngreiðslu vegna verkefna sem hafa almenna efnahagslega þýðingu. Undir þá skilgreiningu falla lögákveðin verkefni sveitarfélaga ef um er að ræða þjónustu sem einkaaðilar veita ekki. Starfsemi stofnana eða félaga í eigu sveitarfélaga sem eru í samkeppnisrekstri eða veita þjónustu sem er í samkeppni við einkaaðila fellur hins vegar utan þeirrar skilgreiningar. Auknar kröfur eru í samfélaginu að félög seti sér sjálfbærnistefnu og er hafin vinna innanhúss við áhættumat og ferlagreiningu. Sökum smæðar Lánasjóðsins hefur ekki verið formfest stefna í málum tengdum samfélagslegri ábyrgð umfram það sem felst í lögum og samþykktum Lánasjóðsins.

Í starfsemi sjóðsins er tryggt að öll sveitarfélög landsins hafi jafnan rétt til lántöku enda er meginhlutverk sjóðsins að tryggja íslenskum sveitarfélögum lánsfé á hagstæðum kjörum með veitingu lána eða ábyrgða. Jafnframt er það markmið Lánasjóðsins að skapa öfluga samkeppni á lánsfjármarkaði fyrir sveitarfélög og fyrirtæki þeirra og reyna þannig að hafa áhrif á kjör þau sem íslenskum sveitarfélögum bjóðast frá öðrum lánveitendum til lækkunar. Þetta styður við markmið sveitarfélaga um hagkvæman rekstur sem hefur þannig jákvæðan ávinning fyrir íbúa sveitarfélaganna.

## Umhverfisleg ábyrgð

Lánasjóðurinn hefur sett sér markmið að vera leiðandi í umhverfismálum og hafa samfélagslega ábyrgð að leiðarljósi í allri sinni starfsemi og ákvarðanatöku, í samræmi við umhverfisstefnu sína. Lánasjóðurinn hvetur sveitarfélög til að leggja sitt af mörkum til sjálfbærrar þróunar með því að ráðast í verkefni sem milda loftslagsbreytingar og hafa jákvæð umhverfisáhrif.

Lánasjóðurinn gefur út græn skuldabréf og endurlánar til sveitarfélaga og félaga í þeirra eigu. Hann veitir græn lán í samræmi við græna umgjörð og stuðlar þannig að því að sveitarfélög hafi fjárhagslegan hvata til að velja frekar verkefni innan sveitarfélagsins sem stuðla að umhverfisvernd og sporna gegn loftslagsbreytingum.

Lánasjóðurinn hefur samið við Kolvið um að kolefnisjafna ferðir starfsmanna til og frá vinnu, vinnuferðir starfsmanna og ferðir stjórnarmanna á stjórnarfundum. Kappkostað er að halda fjárfundi í stjórn og með sveitarfélögum þar sem því er viðkomið. Sjóðurinn ætlar að draga úr pappírsmarkaði með því að lágmarka prentun t.d. á ársreikningi, fjárfestakynningum o.fl. Notast verður við rafræna útgáfu gagna í staðinn. Sjóðurinn mun einnig endurbæta meðhöndlun úrgangs á skrifstofu Lánasjóðsins og leggja áherslu á forvarnir sem varða úrgangsmýndun, endurnotkun og endurvinnslu.



## Áritun stjórnar og framkvæmdastjóra

Ársreikningur Lánasjóðs sveitarfélaga fyrir árið 2021 er gerður á grundvelli áframhaldandi rekstrarhæfis í samræmi við alþjóðlega reikningskilastaðla eins og þeir hafa verið staðfestir af Evrópusambandinu og viðbótarkröfum samkvæmt lögum um ársreikninga nr. 3/2006, lögum um fjármálafyrirtæki nr. 161/2002 og reglum um reikningskil lánastofnana nr. 834/2003.

Ársreikningurinn gefur að okkar álit glögga mynd af rekstrarafkomu sjóðsins vegna ársins 2021, eignum, skuldum, og fjárhagsstöðu 31. desember 2021 og sjóðstreymi á árinu 2021.

Stjórn Lánasjóðs sveitarfélaga ohf. og framkvæmdastjóri staðfesta hér með ársreikning sjóðsins fyrir árið 2021 með undirritun sinni.

Reykjavík, 11. mars 2022

Kristinn Jónasson  
stjórnarformaður

Arna Lára Jónsdóttir

Helga Benediktsdóttir  
varaformaður

Elliði Vignisson

Guðmundur Baldvin Guðmundsson

Óttar Guðjónsson  
framkvæmdastjóri

# Áritun óháðs endurskoðanda

## Til stjórnar og hluthafa Lánasjóðs sveitarfélaga ohf.

### Álit

Við höfum endurskoðað meðfylgjandi ársreikning Lánasjóðs sveitarfélaga ohf. fyrir árið 2021, að undanskilinni skýrslu stjórnar og framkvæmdastjóra.

Það er álit okkar að ársreikningurinn gefi glögga mynd af afkomu félagsins á árinu 2021, efnahag þess 31. desember 2021 og breytingu á handbæru fé á árinu 2021, í samræmi við alþjóðlega reikningsskilastaðla eins og þeir hafa verið samþykktir af Evrópusambandinu og viðeigandi ákvæði í lögum um ársreikninga.

Álit okkar er í samræmi við skýrslu okkar til endurskoðunarnefndar.

### Ársreikningurinn innifelur

- Skýrslu stjórnar og framkvæmdastjóra.
  - Rekstrarreikning og yfirlit um heildarafkomu fyrir árið 1. janúar 2021 til 31. desember 2021.
  - Efnahagsreikning þann 31. desember 2021.
  - Eiginfjárfirlit fyrir árið 1. janúar 2021 til 31. desember 2021.
  - Sjóðstremisylit fyrir árið 1. janúar 2021 til 31. desember 2021.
  - Skýringar, sem innifela helstu reikningsskilaaðferðir og aðrar skýringar.
- Skýrsla stjórnar og framkvæmdastjóra er undanskilin endurskoðun, sbr. kafla um aðrar upplýsingar.

### Grundvöllur álits

Endurskoðað var í samræmi við alþjóðlega endurskoðunarstaðla. Ábyrgð okkar samkvæmt stöðlunum er nánar útskýrd í kaflanum um ábyrgð endurskoðenda.

### Óhæði

Við erum óháð félaginu samkvæmt ákvæðum laga um endurskoðendur og endurskoðun og siðareglna sem gilda um endurskoðendur á Íslandi og varða endurskoðun okkar á ársreikningi félagsins. Við uppfyllum jafnframt aðrar kröfur um starf okkar sem endurskoðendur í samræmi við ákvæði siðareglna.

Samkvæmt okkar bestu vissu, lýsum við yfir að önnur þjónusta sem við höfum veitt félaginu er í samræmi við ákvæði íslenskra laga og reglna og að við höfum ekki veitt þjónustu sem óheimilt er að veita samkvæmt ákvæðum 5.1. gr. Evrópureglugerðar nr. 537/2014.

Gerð er grein fyrir annarri þjónustu sem við höfum veitt félaginu, á tímabilinu 1. janúar 2021 til 31. desember 2021, í skýringu 10.

Við teljum að við endurskoðunina höfum við aflað nægilegra og viðeigandi gagna til að byggja álit okkar á.

### Lykilatriði endurskoðunarinnar

Lykilatriði endurskoðunarinnar eru þau atriði sem að okkar faglega mati höfðu mesta þýðingu í endurskoðun okkar á ársreikningi félagsins árið 2021. Sem hluti af endurskoðun okkar á ársreikningnum voru þessi lykilatriði skoðuð sérstaklega. Við látum ekki í ljós sérstakt álit varðandi þessi lykilatriði, einungis er látið í ljós álit á ársreikningnum í heild.

## Aritun óháðs endurskoðanda frh.

Lykilatriði endurskoðunarinnar	Endurskoðunaraðgerðir
<b>Útlán og kröfur á viðskiptavini</b> <i>Sjá nánar skýringu nr. 15 "Útlán og kröfur á viðskiptavini"</i>	Endurskoðun á útlánnum og kröfum á viðskiptavini fólst m.a. í eftirfarandi þáttum: <ul style="list-style-type: none"><li>- Útlánaferill yfirfarinn og metinn.</li><li>- Yfirfarið að útlán og kröfur á viðskiptavini í ársreikningi séu til samræmis við stöður í lánakerfi.</li><li>- Stöður lána í árslok endurreiknaðar miðað við höfuðstól og væntar afborganir út frá forsendum lánakerfis, byggt á úrtakspröfunum og yfirfarið að forsendur lánakerfis séu til samræmis við undirliggjandi samninga.</li><li>- Ítarleg skoðun og endurreikningur á vaxtatekjum og verðbótum.</li><li>- Útreikningur og dreifing affalla/lántökukostnaðar yfirfarinn.</li></ul>
Áhersla í endurskoðun hjá okkur var á útlán og kröfur á viðskiptavini þar sem útlán nema um 95% af heildareignum félagsins. Lánasjóður sveitarfélaga ohf. er lánafyrirtæki og er meginhlutverk hans að tryggja íslenskum sveitarfélögum lánsfé á hagstæðum kjörum með veitingu lána eða ábyrgða.	
Útlán eru færð á afskrifuðu kostnaðarverði með aðferð virkra vaxta til samræmis við alþjóðlega reikningsskilastaðla.	
Útlán og kröfur á viðskiptavini eru fjáreignir með föstum eða skilgreindum vöxtum og eru ekki skráðar á virkum markaði.	
Til þeirra stofnast þegar félagið greiðir fjármuni beint til skuldara án þess að til standi að selja kröfuna. Áfallnir vextir eru færðir sem hluti af bókfærðu verði útlána og krafna á viðskiptavini.	Viðeigandi skýringar voru yfirfarnar.

### Aðrar upplýsingar, þ.m.t. skýrsla stjórnar

Stjórn og framkvæmdastjóri bera ábyrgð á öðrum upplýsingum. Aðrar upplýsingar eru skýrsla stjórnar og framkvæmdastjóra, lykiltölur á bls. 2 og viðauki við ársreikning félagsins um stjórnarháttayfirlýsingu, sem lágu fyrir við áritun okkar.

Álit okkar á ársreikningnum nær ekki til annarra upplýsinga, þ.m.t. skýrslu stjórnar og við staðfestum þær ekki á neinn hátt.

Í tengslum við endurskoðun okkar á ársreikningi félagsins ber okkur að yfirfara aðrar upplýsingar, sem tilgreindar eru hér að ofan, þegar þær liggja fyrir og meta hvort þær eru í verulegu ósamræmi við ársreikninginn eða skilning sem við höfum aflað við endurskoðunina eða ef svo virðist að verulegar rangfærslur séu í þeim. Ef við, á grundvelli vinnu okkar, ályktum að verulegar rangfærslur séu í öðrum upplýsingum ber okkur að skýra frá því. Við höfum ekki greint atriði sem ber að greina sérstaklega frá.

Hvað varðar skýrslu stjórnar og framkvæmdastjóra höfum við, í samræmi við ákvæði 104. gr. laga um ársreikninga nr. 3/2006, yfirfarið að skýrsla stjórnar hafi að geyma þær upplýsingar sem þar ber að veita í samræmi við lög um ársreikninga komi þær ekki fram annars staðar í ársreikningnum.

### Ábyrgð stjórnar og framkvæmdastjóra á ársreikningnum

Stjórn og framkvæmdastjóri eru ábyrg fyrir gerð og framsetningu ársreikningsins í samræmi við alþjóðlega reikningsskilastaðla eins og þeir hafa verið samþykktir af Evrópusambandinu og viðeigandi ákvæði í lögum um ársreikninga. Stjórn og framkvæmdastjóri eru einnig ábyrg fyrir því innra eftirliti sem nauðsynlegt er að sé til staðar varðandi gerð og framsetningu ársreikningsins, þannig að hann sé án verulegra annmarka hvort sem er vegna sviksemi eða mistaka.

Við gerð ársreikningsins ber stjórnendum félagsins að meta hæfi þess til áframhaldandi starfsemi. Stjórnendum ber að semja ársreikning félagsins á þeirri forsendu að um áframhaldandi starfsemi sé að ræða, nema stjórnendur ætli að leysa félagið upp eða hætta rekstri þess, eða hafi ekki raunhæft val um annað en að hætta starfsemi félagsins. Stjórnendum félagsins ber að setja fram viðeigandi skýringar varðandi hæfi þess til áframhaldandi starfsemi ef við á og hvers vegna stjórnendur beita forsendunni um áframhaldandi starfsemi við gerð og framsetningu ársreikningsins.

Stjórn og endurskoðunarnefnd skulu hafa eftirlit með gerð og framsetningu ársreikningsins.

## **Áritun óháðs endurskoðanda frh.**

### **Ábyrgð endurskoðanda á endurskoðun ársreikningsins**

Markmið okkar er að afla nægjanlegrar vissu um að ársreikningurinn sé án verulegra annmarka, hvort sem er vegna sviksemi eða mistaka og gefa út áritun með álit okkar. Nægjanleg vissu er mikil vissu en ekki trygging þess að endurskoðun, sem framkvæmd er í samræmi við alþjóðlega endurskoðunarstaðla, muni ávallt leiða í ljós alla verulega annmarka séu þeir til staðar. Annmarkar geta stafað af sviksemi eða mistökum og eru metnir verulegir ef þeir, einir og sér eða samanlagðir, gætu haft áhrif á fjárhagslegar ákvarðanir notenda sem grundvallaðar eru á ársreikningnum.

Endurskoðun í samræmi við alþjóðlega endurskoðunarstaðla byggir á faglegu mati og faglegri tortryggni. Við framkvæmum einnig eftirfarandi:

Greinum og metum áhættuna af verulegum annmörkum, vegna sviksemi eða mistaka, og skipuleggjum endurskoðunaraðgerðir til að mæta þessari áhættu og öflum endurskoðunargagna sem eru nægjanleg og viðeigandi grunnur fyrir álit okkar. Áhættan af því að greina ekki verulega annmarka sem stafa af sviksemi er meiri en áhætta af annmörkum vegna mistaka, þar sem sviksemi getur stafað af fölsun, misvísandi framsetningu ársreiknings, að mikilvægum atriðum sé viljandi sleppt, samanteknum ráðum eða að innra eftirlit sé sniðgengið.

Öflum skilnings á innra eftirliti sem er viðeigandi fyrir endurskoðun okkar í þeim tilgangi að hanna endurskoðunaraðgerðir, en ekki til þess að gefa álit á virkni innra eftirlits félagsins.

Metum hvort val stjórnenda á reikningsskilaaðferðum sé viðeigandi og hvort matsaðferðir þeirra raunhæfar. Einnig skoðum við hvort tengdar skýringar séu við hæfi.

Ályktum um notkun stjórnenda á forsendunni um áframhaldandi starfsemi og metum á grundvelli endurskoðunarinnar hvort verulegur vafi leiki á rekstrarhæfi félagsins eða hvort aðstæður séu til staðar sem gætu valdið verulegum efasemdum um rekstrarhæfi þess. Ef við teljum að veruleg óvissa ríki, ber okkur að vekja sérstaka athygli á viðeigandi skýringum í ársreikningnum um óvissuna og ef þær upplýsingar eru ekki nægjanlegar að okkar mati, víkjum við frá fyrirvaralausum álitum. Niðurstaða okkar byggir á þeim endurskoðunargögnum sem við höfum aflað fram að dagsetningu áritunar okkar. Engu að síður geta atburðir eða aðstæður í framtíðinni leitt til þess að félagið verði ekki lengur rekstrarhæft.

Metum framsetningu, gerð og innihald ársreikningsins í heild, að meðtöldum skýringum og hvort hann grundvallast á fyrirbyggjandi færslum og atburðum og gefi glögga mynd samanber álit okkar.

Við upplýsum stjórn og endurskoðunarnefnd meðal annars um áætlað umfang og tímasetningu endurskoðunarinnar og veruleg atriði sem upp geta komið í endurskoðun okkar, þar á meðal verulega annmarka í innra eftirliti ef við á.

Við höfum lýst því yfir við stjórn og endurskoðunarnefnd að við uppfyllum nauðsynleg siðferðis- og óhæðisskilyrði og við munum láta þeim í té allar upplýsingar um hugsanleg tengsl og önnur atriði sem gætu haft áhrif á óhæði okkar og trúnað.

Við höfum lagt mat á hvaða atriði, af þeim atriðum sem við höfum upplýst stjórn og endurskoðunarnefnd um, höfðu mesta þýðingu á yfirstandandi ári og eru það lykilatriði endurskoðunarinnar. Við lýsum þessum lykilatriðum í áritun okkar nema lög og reglur leyfi ekki að upplýst sé opinberlega um tiltekin atriði eða í algjörum undantekningartilfellum þegar mat okkar er að neikvæðar afleiðingar af birtingu slíkra upplýsinga vegi þyngra en ávinningur almennings af birtingu upplýsinganna.

### **Önnur atriði samkvæmt ákvæðum laga og reglna**

#### **Áritun vegna rafræns skýrslusniðs (e. European Single Electronic Format - ESEF reglur)**

Í tengslum við endurskoðun okkar á ársreikningi Lánasjóðs sveitarfélaga ohf. framkvæmdum við aðgerðir til að geta gefið álit á það hvort ársreikningur Lánasjóðs sveitarfélaga ohf. fyrir árið 2021 með skráarheitið LS-2021-12-31-IS hafi í meginatriðum verið gerður í samræmi við kröfur laga um upplýsingaskyldu útgefenda verðbréfa og flöggunarskyldu nr. 20/2021 um sameiginleg rafræn skýrslusnið (e. European Single Electronic Format) og reglugerð Evrópusambandsins nr. 2019/815 (ESEF reglur) sem innihalda skilyrði sem tengjast gerð ársreiknings á XHTML formi.

## Áritun óháðs endurskoðanda frh.

Stjórn og framkvæmdastjóri eru ábyrg fyrir gerð og framsetningu ársreikningsins í samræmi við lög um upplýsingaskyldu útgefenda verðbréfa og flöggunarskyldu. Í þeirri ábyrgð felst meðal annars að útbúa ársreikning á XHTML formi í samræmi við ákvæði reglugerðar Evrópusambandsins nr. 2019/815, um sameiginleg rafræn skýrslusnið (e. European Single Electronic Format).

Ábyrgð okkar er að afla hæfilegrar vissu um hvort ársreikningurinn, byggt á þeim gögnum sem við höfum aflað, sé í öllum meginatriðum í samræmi við ESEF reglur og gefa út áritun með álit okkar. Eðli, tímasetning og umfang aðgerða sem valdar eru byggja á mati endurskoðandans, þar á meðal mati á áhættunni að vikið sé í verulegum atriðum frá kröfum sem fram koma í ESEF reglum, hvort sem er vegna sviksemi eða mistaka.

Það er álit okkar að ársreikningur Lánasjóðs sveitarfélaga ohf. fyrir árið 2021 með skráarheitið LS-2021-12-31-IS hafi í öllum meginatriðum verið gerður í samræmi við ákvæði reglugerðar Evrópusambandsins nr. 2019/815, um sameiginleg rafræn skýrslusnið (e. European Single Electronic Format).

### ***Kosning endurskoðanda***

Við vorum fyrst kosin endurskoðendur á aðalfundi félagsins þann 17. apríl 2015. Kosning okkar hefur verið endurnýjuð árlega á aðalfundi félagsins og höfum við því verið endurskoðendur félagsins samfellt í sjö ár.

Reykjavík, 11. mars 2022.

### **PricewaterhouseCoopers ehf.**

Arna G. Tryggvadóttir  
löggiltur endurskoðandi



# Rekstrarreikningur og yfirlit um heildarafkomu

1. janúar til 31. desember 2021

	Skýr.	2021	2020
<b>Hreinar vaxtatekjur</b>			
Vaxtatekjur og verðbætur .....		10.486.887.097	7.467.142.436
Vaxtagjöld og verðbætur .....		<u>(9.801.360.035)</u>	<u>(6.664.194.498)</u>
<b>Hreinar vaxtatekjur samtals</b>	5	685.527.062	802.947.938
<b>Aðrar rekstrartekjur</b>			
Hreinar tekjur af fjáreignum tilgreindum á gangvirði .....	6	121.105.538	135.997.928
Hreinn gjaldeyrismunur .....	7	(14.140.278)	69.620.075
Vaxtagjöld af leiguskuld .....	23	0	(146.702)
Niðurfærsla útlána skv. IFRS 9 .....	15	<u>(5.327.517)</u>	<u>(5.503.957)</u>
<b>Aðrar rekstrartekjur samtals</b>		101.637.743	199.967.344
<b>Hreinar rekstrartekjur</b>		787.164.805	1.002.915.282
<b>Almennur rekstrarkostnaður</b>			
Laun og launatengd gjöld .....	8	113.420.419	93.684.483
Kostnaður vegna verðbréfaútgáfu .....	9	59.185.747	56.238.254
Árgjöld og eftirlitsgjöld FME .....		9.576.000	9.628.000
Annar rekstrarkostnaður .....	10	<u>69.346.639</u>	<u>59.959.312</u>
<b>Almennur rekstrarkostnaður samtals</b>		251.528.805	219.510.049
<b>Hagnaður og heildarafkoma ársins</b>		<u>535.636.000</u>	<u>783.405.233</u>
<b>Hagnaður á hlut</b>			
Grunnhagnaður og þynntur hagnaður á hlut .....	11	0,11	0,16

## Efnahagsreikningur 31. desember 2021

	Skýr.	31.12.2021	31.12.2020
<b>Eignir</b>			
Ríkisskuldabréf og ríkisvixlar .....	12	7.209.667.563	3.030.754.496
Markaðsverðbréf og skuldabréf .....	13	167.253.850	447.960.077
Útlán og kröfur á lánastofnanir .....	14	787.557.127	4.348.679.876
Útlán og kröfur á viðskiptavini .....	15	159.876.285.383	135.712.489.221
Skammtímaútlán .....		0	9.838.479
Rekstrarfjármunir .....	17	38.260.026	42.223.424
Málsvarnarsjóður .....	16	7.500.000	0
Aðrar eignir .....		666.389	1.365.438
<b>Eignir samtals</b>		<u>168.087.190.338</u>	<u>143.593.311.011</u>
<b>Skuldir</b>			
Verðbréfaútgáfa .....	19	146.577.152.546	122.528.788.298
Aðrar langtímalántökur .....	20	1.362.882.102	1.501.375.947
Skammtímalántökur .....	21	447.383.172	403.959.163
Lífeyrisskuldbinding .....	22	93.284.183	87.564.570
Leiguskuldbinding .....	23	0	2.876.898
Aðrar skuldir .....	24	8.940.594	6.943.522
<b>Skuldir samtals</b>		<u>148.489.642.597</u>	<u>124.531.508.398</u>
<b>Eigið fé</b>			
Hlutafé .....		5.000.000.000	5.000.000.000
Bundinn varasjóður .....		1.298.096.776	1.270.657.232
Óráðstafað eigið fé .....		13.299.450.965	12.791.145.381
<b>Eigið fé samtals</b>	25	<u>19.597.547.741</u>	<u>19.061.802.613</u>
<b>Skuldir og eigið fé samtals</b>		<u>168.087.190.338</u>	<u>143.593.311.011</u>

## Eiginfjáryfirlit 1. janúar til 31. desember 2021

	Hlutfé	*Bundinn varasjóður	Óráðstafað eigið fé	Samtals
<b>Breytingar á eigin fé 2021</b>				
Eigið fé 1. janúar .....	5.000.000.000	1.270.657.232	12.791.145.381	19.061.802.613
Hagnaður ársins og heildarhagnaður .....			535.636.000	535.636.000
Bakfærð áhrif af leigueign/-skuld .....			109.128	109.128
Bundin óinnleyst gangvirðisbreyting .....		27.439.544	(27.439.544)	0
Eigið fé 31. desember .....	5.000.000.000	1.298.096.776	13.299.450.965	19.597.547.741
<b>Breytingar á eigin fé 2020</b>				
Eigið fé 1. janúar .....	5.000.000.000	1.252.307.222	12.026.090.158	18.278.397.380
Hagnaður ársins og heildarhagnaður .....			783.405.233	783.405.233
Bundin óinnleyst gangvirðisbreyting .....		18.350.010	(18.350.010)	0
Eigið fé 31. desember .....	5.000.000.000	1.270.657.232	12.791.145.381	19.061.802.613

\* Bundinn varasjóður samanstendur af lögbundnum varasjóði og bundinni óinnleystri gangvirðisbreytingu. Samkvæmt lögum um ársreikninga ber að binda eigið fé vegna óinnleystra gangvirðisbreytinga sem takmarka möguleika til arðgreiðslu. Sjá nánar í skýringu 2.11 og 25.

Stjórn Lánasjóðsins leggur til að á árinu 2022 verði ekki greiddur út arður vegna afkomu ársins 2021 til hluthafa, til að styrkja stöðu sjóðsins og tryggja vöxt eigin fjár. Á árinu 2021 var ekki greiddur út arður vegna afkomu ársins 2020.

## Sjóðstreymisyfirlit 1. janúar til 31. desember 2021

	Skýr.	1.1.-31.12.2021	1.1.-31.12.2020
<b>Rekstrarhreyfingar</b>			
Hagnaður ársins .....		535.636.000	783.405.233
<b>Rekstrarliðir sem ekki hafa áhrif á fjárstreymi:</b>			
Hreinar vaxtatekjur teknar út .....		(685.527.062)	(802.947.938)
Verðbætur, gengismunur og áfallnir vextir .....		867.658.524	556.712.422
Afföll, lántökugjald og lántökupóknun skuldabréfa .....	15	(683.540.063)	(325.321.114)
Lagt í virðisrýrnunarsjóð skv. IFRS 9 .....	15	5.327.517	5.503.957
Breytingar á lífeyrisskuldbindingu .....	22	9.782.620	8.399.312
Afskriftir .....	17	1.195.628	1.291.018
		<u>(485.102.836)</u>	<u>(556.362.343)</u>
<b>Breytingar á rekstrartengdum eignum og skuldum</b>			
Veitt útlán og kröfur til viðskiptavina .....		(30.335.708.747)	(34.171.710.301)
Innheimt útlán og kröfur til viðskiptavina .....		12.927.508.282	13.137.267.198
Verðbréfaútgáfa og önnur langtímalántaka .....		29.151.764.155	31.766.908.153
Afborganir verðbréfaútgáfu og annara langtímalána .....		(10.616.887.401)	(9.744.609.952)
Breytingar á ríkisskuldbréfum og ríkisvígslum .....		(4.160.952.434)	(2.210.827.456)
Breytingar á markaðsverðbréfum og skuldabréfum .....		297.032.836	(1.218.805)
Breytingar á veittum skammtímalánum .....		9.838.479	440.183.241
Breytingar á teknum skammtímalánum .....		43.068.160	(52.018.444)
Breytingar á öðrum eignum .....		699.049	(420.815)
Breytingar á öðrum skuldum .....		(2.065.935)	(1.959.109)
Innheimtir vextir .....		3.627.367.365	3.415.274.230
Greiddir vextir .....		<u>(4.547.898.879)</u>	<u>(3.528.891.269)</u>
		<u>(3.606.235.070)</u>	<u>(952.023.329)</u>
<b>Handbært fé til rekstrar</b>		(3.555.701.906)	(724.980.439)
<b>Fjárfestingarhreyfingar</b>			
Lagt í málsvarnarsjóð .....	16	<u>(7.500.000)</u>	<u>0</u>
		(7.500.000)	0
<b>Lækkun á handbæru fé</b>		(3.563.201.906)	(724.980.439)
Áhrif gengisbreytinga á handbært fé .....		2.079.157	(39.896.969)
Handbært fé í ársbyrjun .....		4.348.679.876	5.113.557.284
Handbært fé í árslok .....		<u>787.557.127</u>	<u>4.348.679.876</u>
<b>Sundurliðun handbærs fjár</b>			
Útlán og kröfur á lánastofnanir .....		787.557.127	4.348.679.876
		<u>787.557.127</u>	<u>4.348.679.876</u>

# Skýringar

## 1. Almennar upplýsingar

Lánasjóður sveitarfélaga ohf. er opinbert hlutafélag í eigu íslenskra sveitarfélaga. Lánasjóðurinn er lánafyrirtæki, sem starfar eftir hlutafélagalögum og lögum um fjármálafyrirtæki og er undir eftirliti Fjármálaeftirliti Seðlabanka Íslands. Lánasjóður sveitarfélaga er með heimilisfesti á Íslandi. Aðsetur sjóðsins er að Borgartúni 30, Reykjavík.

Meginhlutverk Lánasjóðsins er að tryggja íslenskum sveitarfélögum, stofnunum þeirra og fyrirtækjum lánsfé á hagstæðum kjörum með veitingu lána eða ábyrgða. Útlán hans takmarkast við verkefni sem hafa almenna efnahagslega þýðingu.

Lánasjóðurinn hefur gefið út skuldabréf sem tekin eru til viðskipta í kauphöll Nasdaq Iceland hf. og er viðskiptavakt með hluta bréfanna.

Stjórn Lánasjóðs sveitarfélaga ohf. samþykkti ársreikning sjóðsins þann 11. mars 2022.

## 2. Grundvöllur reikningsskila

Ársreikningur Lánasjóðs sveitarfélaga ohf. er gerður í samræmi við alþjóðlega reikningsskilastaðla (IFRS) eins og þeir hafa verið samþykktir af Evrópusambandinu. Ársreikningurinn er jafnframt gerður í samræmi við lög um ársreikninga nr. 3/2006, lög um fjármálafyrirtæki nr. 161/2002 og reglur um reikningsskil lánastofnana nr. 834/2003.

Ársreikningurinn er gerður samkvæmt kostnaðarverðsaðferð að undanskildum fjáreignum sem tilgreindar eru á gangvirði. Umfjöllun um helstu reikningsskilaaðferðir sem beitt er við gerð þessa ársreiknings eru tilgreindar hér á eftir. Þessum aðferðum var beitt á sambærilegan hátt á öll tímabilin sem birt eru í reikningsskilunum, nema annað sé tekið fram.

### 2.1 Rekstrarhæfi

Stjórn Lánasjóðsins hefur lagt mat á áframhaldandi rekstrarhæfi sjóðsins og hefur eðlilegar væntingar um að sjóðurinn hafi fullnægjandi burði til áframhaldandi reksturs. Ársreikningur Lánasjóðsins er því gerður miðað við áframhaldandi rekstrarhæfi.

### 2.2 Mat og ákvarðanir

Gerð ársreiknings krefst þess að stjórnendur taki ákvarðanir, leggi mat á og gefi sér forsendur sem hafa áhrif á beitingu reikningsskilaaðferða og birtar fjárhæðir eigna, skulda, tekna og gjalda í ársreikningum. Reikningshaldslegt mat og undirliggjandi forsendur stjórnenda eru í stöðugri endurskoðun og eru áhrif af breytingum á mati og forsendum færð á því tímabili sem breytingin á sér stað og á síðari tímabilum sem breytingarnar hafa áhrif á. Í ársreikningi Lánasjóðs sveitarfélaga eru engir verulegir liðir sem eru háðir mati stjórnenda og geta haft veruleg áhrif á niðurstöðu reikningsskila.

### 2.3 Starfsrækslugjaldmiðill og framsetningargjaldmiðill

#### (a) Starfsrækslugjaldmiðill og framsetningargjaldmiðill

Ársreikningurinn er gerður og birtur í íslenskum krónum sem er bæði starfsrækslugjaldmiðill og framsetningargjaldmiðill sjóðsins. Allar fjárhæðir eru birtar í krónum nema annað sé tekið fram.

#### (b) Viðskipti og stöður

Viðskipti í erlendum gjaldmiðlum eru umreiknuð í starfsrækslugjaldmiðil á því gengi sem er í gildi á viðskiptadegi. Hagnaður eða tap, sem stafa af uppgjöri slíkra viðskipta og af umreikningi eða gengi peningalegra eigna og skulda í erlendri mynt í lok ársins, er fært í rekstrarreikning.

### 2.4 Starfspáttayfirlit

Stjórnendur sjóðsins skilgreina starfsemi hans sem einn starfspátt sem felst í útlánnum til sveitarfélaga og fyrirtækja í eigu þeirra og/eða ríkis. Af þessum sökum birtir sjóðurinn ekki starfspáttayfirlit.

### 2.5 Vaxtatekjur og vaxtagjöld

Vaxtatekjur og vaxtagjöld eru færð í rekstrarreikning með aðferð virkra vaxta fyrir alla vaxtaberandi fjármálagerninga nema þá sem tilgreindir hafa verið á gangvirði. Aðferð virkra vaxta byggir á því að reiknað er upphaflegt bókfært verð fjáreignar eða fjárskuldar og vaxtatekjum eða vaxtagjöldum dreift á viðeigandi tímabil. Virkir vextir er sú ávöxtunarkrafa sem núvirðir áætlað sjóðstreymi yfir áætlaðan líftíma fjármálagernings eða styttra tímabil, eftir því sem við á, þannig að það jafngildi bókfærðri fjárhæð fjáreignar eða fjárskuldar í efnahagsreikningi. Þegar hlutfall virkra vaxta er reiknað áætlað sjóðurinn sjóðstreymi með tilliti til allra samningsþátta fjármálagernings, en tekur ekki tillit til mögulegs útlánataps í framtíðinni. Útreikningurinn tekur til allra gjalda og greiðslna á milli aðila að samningnum, sem eru hluti af virkum vöxtum sem og viðskiptakostnaði, yfirverði og afföllum.



## 2.6 Fjármálagerningar

Félagið skráir upphaflega í fjárhagsbókhalda sitt útlán og kröfur, innlán og útgefin skuldabréf á þeim degi þegar til skuldbindinganna er stofnað. Allar aðrar fjáreignir og fjárskuldir eru upphaflega skráðar á þeim degi sem félagið verður aðili að samningsákvæðum gerningsins. Reglubundin kaup og sala fjáreigna eru skráð á þeim degi sem félagið skuldbindur sig til að kaupa eða selja eignina.

Fjáreignir eru metnar á afskrifuðu kostnaðarverði ef markmiðið er að eiga fjáreignina til gjalddaga og innheimta samningsbundnar greiðslur sem samanstanda af afborgunum af höfuðstól og vöxtum.

Fjáreignir eru metnar á gangvirði í gegnum aðra heildarafkomu ef markmiðið er að eiga fjáreignina til gjalddaga og innheimta samningsbundnar greiðslur sem samanstanda af afborgunum af höfuðstól og vöxtum, auk sölu fjáreignar.

Fjáreignir metnar á gangvirði í gegnum rekstrarreikning eru allar aðrar fjáreignir. Óheimilt er að endurflokka og breyta reikningshaldslegri meðferð þegar ákveðið hefur verið að beita viðkomandi flokkun.

### (a) Útlán og kröfur á viðskiptavini

Lánasjóðurinn flokkar liðinn útlán og kröfur sem fjáreignir á afskrifuðu kostnaðarverði með aðferð virkra vaxta. Liðurinn samanstendur af lánum til sveitarfélaga og félaga í þeirra eigu, þar sem markmiðið er að eiga fjáreignirnar til gjalddaga og innheimta samningsbundnar greiðslur sem samanstanda af afborgunum höfuðstóls og vaxta. Áfallnir vextir eru færðir sem hluti af virði útlána og krafna.

### (b) Fjáreignir tilgreindar á gangvirði í gegnum rekstrarreikning

Fjárfestingar í ríkisskuldabréfum, -vixlum og veltufjárjódum eru færðar á gangvirði þar sem gangvirðisbreytingar eru færðar í rekstrarreikning í samræmi við skráða áhættustýringu eða fjárfestingastefnu.

Slíkar fjáreignir eru færðar í rekstrarreikning undir hreinum tekjum af fjáreignum tilgreindum á gangvirði. Ekki er mögulegt að breyta flokkun þeirra fjáreigna sem hafa verið settar í þennan flokk eftir upphaflega færslu. Vextir eru færðir undir vaxtatekjur.

### (c) Verðbréfaútgáfa og aðrar langtímalántökur

Lántökur Lánasjóðsins eru færðar á upphaflegu kostnaðarverði miðað við virka vexti, að frádregnum lántökukostnaði.

### (d) Útlán og kröfur á lánastofnanir

Hérna flokkast útlán og kröfur á lánastofnanir, bankareikningar og peningamarkaðsinnlán, auk innstæða.

## 2.7 Virðisrýrnun útlána og krafna

Samkvæmt lögum nr. 150/2006 um Lánasjóðinn er honum eingöngu heimilt að lána sveitarfélögum eða stofnunum þeirra og fyrirtækjum til að fjármagna verkefni sem hafa almenna efnahagslega þýðingu. Skilyrði fyrir því að Lánasjóðurinn veiti lán til fyrirtækja og stofnana sveitarfélaga er að þau séu að öllu leyti í eigu sveitarfélaga eða sveitarfélaga og ríkissjóðs sem beri ábyrgð á skuldbindingum þeirra gagnvart Lánasjóðnum.

Þá er sveitarfélagi heimilt skv. 2. mgr. 68. gr. sveitarstjórnarlaga nr. 138/2011 að setja tekjur sínar að veði sem tryggingu fyrir lánum sem það tekur eða fyrir ábyrgðum sem það veitir Lánasjóðnum, sbr. einnig reglugerð um tryggingar Lánasjóðs sveitarfélaga í tekjum sveitarfélags nr. 835/2012. Stefna Lánasjóðsins er að krefjast slíks veðs sem tryggingar fyrir lánum.

Lánasjóðurinn er eina lánastofnunin sem skv. lögum má taka veð í tekjum sveitarfélaga og veitir það sjóðnum mjög sterka stöðu gagnvart endurgreiðslu lána. Þá geta sveitarfélög ekki orðið gjaldþrota skv. 71. gr. sveitarstjórnarlaga nr. 138/2011. Lánasjóðurinn skilgreinir tapsviðburð (e. default event) þegar sjóðurinn neyðist til að taka á sig afskrift, að hluta eða fullu, ef tafir verða á gjaldföllnum greiðslum, umfram 20 milljón króna eða 2% af útsvarstekjum, lengur en í 90 daga. Slíkur atburður ætti einungis að gerast ef íslenska ríkið fer í greiðsluþrot og getur ekki staðið við skuldbindingar sína í samræmi við reglugerð nr. 835/2012 eða að lögum um sveitarfélög verði breytt þannig að stuðningi ríkisins við sveitarfélög í fjárhagserfiðleikum verði hætt og sveitarfélögum verði veitt heimild til að lýsa sig gjaldþrota. Lánasjóðurinn telur engar líkur á þessum atburðum í fyrirsjáanlegri framtíð.

Samkvæmt IFRS 9 ber að færa varúðarafskrift í samræmi við mat á væntu útlánatapi. Mat á væntu útlánatapi er tvíþætt þar sem niðurfærsla vegna vænts útlánataps (e. ECL) miðast annaðhvort við 12 mánaða vænt útlánatap eða yfir líftíma fjármálagernings en það ræðst af aukinni útlánaáhættu frá upphaflegri skráningu. Öll útlán og kröfur til sveitarfélaga og félaga í þeirra eigu, fyrir utan eitt sveitarfélag falla undir þrep 1 og er niðurfærslan metin út frá 12 mánaða væntu útlánatapi þar sem engin aukning hefur átt sér stað í útlánaáhættu frá upphaflegri skráningu. Skilyrði fyrir tilfærslu á milli þrep 1 og þrep 2 er ef sveitarfélag hefur þegið aðstoð ríkisins við fjármál sín, hefur farið fram á afskriftir skulda eða undir gengur fjárhagslega endurskipulagningu. Eitt sveitarfélag hefur verið fært yfir í þrep 2. Skilyrði þess að færast yfir í þrep 3 er raunverulegt tap á útlánum eða ef sveitarfélaginu hefur verið skipuð fjárhagsstjórn.

Reglulega er lagt er mat á niðurfærsluna og hún útreiknuð í samræmi við aðferðafræði Lánasjóðsins. Breyting ársins er færð í gegnum rekstur og inn á virðisrýrnunarsjóð á meðal útlána í efnahag. Staða virðisrýrnunarsjóðs skv. IFRS 9 í lok ársins er færð á efnahagsreikning meðal útlána og krafna.

## 2.8 Rekstrarfjármunir

Rekstrarfjármunir eru færðir á kostnaðarverði að frádrögnum afskriftum. Upphaflegt kostnaðarverð felur í sér kostnað sem rekja má beint til kaupa á þessum eignum.

Kostnaður sem fellur til eftir upphafleg kaup er einungis eignfærður þegar líklegt er að efnahagslegur ávinningur í framtíðinni muni renna til sjóðsins og unnt er að meta kostnaðarverðið með öruggum hætti. Viðhald og viðgerðir eru gjaldfærð í rekstrarreikning á því tímabili sem til þeirra er stofnað.

Afskriftir fasteigna eru reiknaðar með beinlínuaðferð til að dreifa kostnaði þeirra að frádrögnum niðurlagsverði á áætlaðan nýtingartíma, sem er 50 ár. Niðurlagsverð eigna og nýtingartími eru endurskoðuð á hverju tímabili og leiðrétt ef það á við.

Söluhagnaður eða -tap af rekstrarfjármunum er mismunur á söluverði eignar og bókfærðu verði hennar á söluvegi. Söluhagnaður og/eða -tap er fært í rekstrarreikning.

## 2.9 Lífeyrisskuldbinding

Á sjóðnum og samstarfsstofnunum hans hvílir lífeyrisskuldbinding vegna þeirra starfsmanna sem hafa átt og eiga aðild að B-deild Lífeyrissjóðs starfsmanna ríkisins. Skuldbinding Lánasjóðsins er færð til skuldar í efnahagsreikningi í samræmi við útreikning tryggingastærðfræðings. Útreikningur miðar við sömu tryggingarfræðilegu forsendur og notaðar eru við úttekt á B-deild Lífeyrissjóðs starfsmanna ríkisins. Meginforsendur eru 3% raunvextir, lífslíkur samkvæmt reynslu árunna 2014 - 2018 og örorkulíkur samkvæmt reynslu Lífeyrissjóð starfsmanna ríkisins á árunum 2011 - 2016.

## 2.10 Hlutfé

Í desember 2006 voru samþykkt á Alþingi lög nr. 150/2006 um stofnun opinbers hlutfélags um Lánasjóð sveitarfélaga. Á stofnfundi félagsins var samþykkt að nafnverð hlutfjár skyldi verða 5.000 milljónir króna. Félagið er í eigu íslenskra sveitarfélaga og eru eignarhlutir einstakra sveitarfélaga skilgreindir í lögnum. Síðan þá hafa sveitarfélög sameinast og eignarhlutir runnið inn í sameinað sveitarfélag.

## 2.11 Bundinn varasjóður

Samkvæmt lögum um ársreikninga nr. 3/2006 skal færa matsbreytingar á fjáreignum, tilgreindum á gangvirði við upphaflega skráningu, af óráðstöfuðu eigin fé yfir á gangvirðisreikning meðal eigin fjár, sem óheimilt er að úthluta arði af. Leysa skal gangvirðisreikning upp til jafns við framkomnar breytingar á viðkomandi eign eða skuldbindingu þegar hún er seld eða innleyst eða forsendur fyrir matsbreytingu er ekki fyrir hendi. Bundinn varasjóður í efnahag og eiginfjárfirliti samanstendur af lögbundnum varasjóði og bundnum óinnleystum gangvirðisbreytingum.

## 2.12 Skattamál

Lánasjóður sveitarfélaga ohf. er undanþeginn eftirfarandi:

- Greiðslu tekjuskatts samkvæmt lögum nr. 90/2003 um tekjuskatt.
- Staðgreiðslu fjármagnstekjuskatts samkvæmt lögum nr. 94/1996 um fjármagnstekjuskatt.
- Stimpilgjaldi samkvæmt lögum nr. 161/2002 um fjármálafyrirtæki.
- Skattálagningu samkvæmt lögum nr. 155/2010 um sérstakan skatt á fjármálafyrirtæki.

### 3. Efnahagsleg áhrif COVID-19 faraldursins

#### *Áhrif COVID-19 á sveitarfélögin*

Áhrif COVID-19 á starfsemi sveitarfélaga hafa verið töluverð og væntingar miklar um að sveitarfélög leggi sitt af mörkum til að auka flæði í hagkerfinu með auknum framkvæmdum og fjárfestingum. Tekjur sveitarfélaga fyrir 2020 jukust ekki í takt við fjárhagsáætlanir. Töluverður samdráttur var í skatttekjum hjá einstaka sveitarfélögum þar sem ferðaþjónusta var stór hluti af atvinnu í sveitarfélaginu. Til að standa undir auknum kostnaði vegna hækkað launa og aukinna umsvifa til að halda hjólum atvinnulífsins gangandi, hafa fjölmörg sveitarfélög tekið upp hæstu mögulega útsvarsprósentu á árinu 2021. Áhrif kjarasamninga og stytting vinnuviku hafa haft veruleg áhrif á rekstur sveitarfélaga. Hlutfall launakostnaðar af tekjum sveitarfélaga hefur aukist verulega síðustu ár og er hlutfallið komið yfir 60% að meðaltali hjá mörgum A-hluta sveitarfélaga. Sem skilur lítið eftir fyrir almennan rekstrarkostnað og fjármagnskostnað sem eykst samhliða aukinni lántöku sveitarfélaga.

Sveitarfélög fengu heimild í lögum að víkja frá fjármálareglum um jafnvægi í rekstri til lengri tíma auk þess að lögbundin heimild um 150% skuldsetningu af tekjum sveitarfélaga var afnumin samhliða. Heimildirnar gilda nú til 2025. Skuldir sveitarfélaga hafa hækkað í 8,5% af landsframleiðslu úr 6,9% á milli ára. Sveitarfélög þurfa því mörg að fara í hagræðingaraðgerðir næstu árin til að jafna út þá aukningu í kostnaði og skuldum sem hefur átt sér stað.

#### *Áhrif og aðgerðir Lánasjóðsins*

Lánasjóðurinn á regluleg samskipti við forsvarsmenn sveitarfélaga og aflar sér tiltækra upplýsinga um fjárhagsstöðu þeirra. Lánasjóðurinn gaf út útgáfuáætlun sjóðsins í ársbyrjun 2021 og var gert ráð fyrir að heildarútgáfa ársins myndi næma 30 - 36 milljörðum. Niðurstaða útgáfu ársins var rétt undir neðri mörkum útgáfuáætlunar eða 29,2 milljarðar.

Lánasjóðurinn hefur fengið bráðabirgðaheimild í lögum um sjóðinn nr. 150/2006 til að veita lán til að mæta rekstrarhalla sveitarfélaga, auk rekstrarhalla stofnana og fyrirtækja þeirra sem sinna lögmætum verkefnum og ekki eru í samkeppnisrekstri, á reikningsárunum 2020 - 2022. Sveitarfélög eða stofnanir og fyrirtæki þeirra hafa ekki þurft að nýta sér þessa heimild og telur Lánasjóðurinn það mjög jákvætt.

Lánasjóðurinn nýtir sér mildunarákvæði við eiginfjárútreikninga vegna lögbundinnar sérstöðu sjóðsins. Samkvæmt 2. mgr. 68. gr. sveitarstjórnarlaga nr. 138/2011 geta sveitarfélög veitt sjóðnum veð í tekjum sínum vegna lána sem það tekur hjá sjóðnum og vegna ábyrgða sem það veitir honum samkvæmt 1. og 2. mgr. 69. gr. sömu laga. Við beitingu mildunar fái umræddar áhættuskuldbindingar, að því marki sem veð er fyrir hendi, áhættuvog eins og íslenska ríkið, þ.e. 0% vegna lána í íslenskum krónum.

Fjárhagsstaða Lánasjóðsins er sterk og er vegið eiginfjárlutfall sjóðsins 630% miðað við stöðu útlána í árslok 2021, með nýtingu á mildunarákvæði við eiginfjárútreikning. Án mildunnar er vegið eiginfjárlutfall 56% en var 61% í árslok 2020 og hefði verið 454% með mildun. Sjá nánar í skýringu 25.

#### *Mat á væntu útlánatapi*

Það er mat stjórnenda Lánasjóðsins að ekki er ástæða til breyta mati á væntu útlánatapi sökum fjárhagsstöðu sveitarfélagana. Sveitarfélögin hafa heimild til að veita Lánasjóðnum veð í tekjum sínum. Einnig er ljóst í samræmi við 71. gr. sveitarstjórnarlaga nr. 138/2011 að sveitarfélög verða ekki tekin til gjaldþrotaskipta. Þrátt fyrir óvissu í tekjugrunni sveitarfélaga þá nægir það ekki til að uppfylla þær skilgreiningar sem lagðar eru til grundvallar tilfærslu á milli þrepa við mat á væntu útlánatapi. Öll útlán og kröfur til sveitarfélaga og félaga í þeirra eigu, fyrir utan eitt sveitarfélag falla áfram undir þrep 1 og er niðurfærslan metin út frá 12 mánaða væntu útlánatapi þar sem engin aukning hefur átt sér stað í útlánaáhættu frá upphaflegri skráningu. Það sem af er árinu 2022 hefur eitt sveitarfélag gert samkomulag við sveitarstjórnarráðuneytið varðandi fjárhagstöðu sína og fjárstuðning. Lánasjóðurinn hefur veð í tekjum viðkomandi sveitarfélags fyrir þeim lánum sem það hefur tekið hjá sjóðnum. Viðkomandi sveitarfélag hefur verið skilgreint í þrep 2 og er niðurfærsla þess metin út líftíma útlána þess. Það eru þrátt yfir það engar vísbendingar uppi um að viðkomandi sveitarfélag muni ekki standa í skilum með sín lán. Heildarskuldbindingar viðkomandi sveitarfélags við Lánasjóðinn í árslok 2021 eru 627 m.kr. og er niðurfærslan metin 138.016 kr.

## 4. Áhættustýring

Sem lánafyrirtæki stendur Lánasjóðurinn í rekstri sínum frammi fyrir ýmsum tegundum áhættu. Eitt af meginverkefnum stjórnenda hans er að meta þá áhættu, stýra henni og halda innan fyrirfram skilgreindra marka. Þættir í skilvirkri áhættustjórnun eru greining helstu áhættuþátta, mæling áhættu, viðbrögð til að takmarka áhættuna og reglubundið eftirlit. Markmið áhættustýringar Lánasjóðsins er að tryggja að sjóðurinn standi af sér alla þá atburði sem hent geta í umhverfi hans.

Lánasjóðurinn er milligönguaðili milli íslenskra sveitarfélaga og fyrirtækja þeirra annars vegar og fjármálamarkaða, innlendra sem erlendra, hins vegar. Meginmarkmið sjóðsins er að tryggja fyrrgreindum aðilum lánsfé á hagstæðum kjörum. Útlánaáhætta er því helsti áhættuþátturinn í rekstri sjóðsins, en áhættuþættir eins og lausafjáraáhætta, mótaðilaáhætta og rekstraráhætta koma einnig til í starfseminni. Markaðsáhætta er haldið í lágmarki, en hún er þó meðal annars til staðar í formi vaxtaáhættu og gjaldmiðlaáhættu.

### 4.1 Útlánaáhætta

Útlánaáhætta Lánasjóðsins er bundin við íslensk sveitarfélög og ríkissjóð. Lánasjóðurinn lánar eingöngu sveitarfélögum, stofnunum þeirra og fyrirtækjum. Skilyrði fyrir lánveitingu til fyrirtækja og stofnana sveitarfélaga er að þau séu alfarið í eigu sveitarfélaga eða sveitarfélaga og ríkissjóðs, sem beri ábyrgð á skuldbindingum þeirra gagnvart sjóðnum. Sveitarstjórnarlögin mynda traustan ramma um starfsemi sveitarfélaganna, m.a. geta íslensk sveitarfélög ekki orðið gjaldþrota en ákvæði eru í lögnum um aðkomu ríkisvaldsins ef fjárhagslegir erfiðleikar koma upp hjá sveitarfélagi sbr. kafli VII í sveitarstjórnarlögum nr. 138/2011. Sveitarfélögin hafa reynst traustir greiðendur og hefur aldrei komið til afskriftar vegna lána til sveitarfélaga eða félaga í þeirra eigu frá því að Lánasjóðurinn hóf starfsemi árið 1967. Öll útlán og kröfur til sveitarfélaga og félaga í þeirra eigu, fyrir utan eitt sveitarfélag, falla undir þrep 1 við mat á niðurfærslu samkvæmt virðisrýnnunarlíkani vænts útlánataps IFRS 9.

Í 2. mgr. 68. gr. sveitarstjórnarlaga nr. 138/2011 er sveitarfélögum heimilað að veita Lánasjóðnum veð í tekjum sínum sem tryggingu fyrir lánnum sem þau taka hjá sjóðnum og ábyrgðum sem það veitir. Lánasjóðurinn hefur sett það sem skilyrði fyrir lánveitingu að slíkt veð sé veitt. Í árslok 2021 eru öll langtímalán til sveitarfélaga og fyrirtækja í þeirra eigu með veð í tekjum sveitarfélaga.

Fjárhæð útlánaáhættu sem til verður með veitingu útlána kemur fram í bókfærðu virði safnsins í efnahagsreikningi. Lánasjóðurinn fer yfir allar lánsúmsóknir með tilliti til þess hvort lántaki uppfylli skilyrði til lánveitingar og ennfremur hvort verkefnið sem fjármagna á hafi almenna efnahagslega þýðingu. Ítarlegt mat er framkvæmt á umsækjendum og ábyrgðaraðilum þeirra, stöðu þeirra og þróunarmöguleikum. Öll lánamál eru lögð fyrir stjórn, annað hvort til ákvörðunar eða kynningar.

#### *Stórar áhættuskuldbindingar*

Lánasjóðurinn heldur utan um stórar áhættuskuldbindingar fyrir og eftir að tekið er tillit til áhættumildandi þátta. Í árslok 2021 voru hjá Lánasjóðnum 16 stórar áhættuskuldbindingar en voru 17 í árslok 2020, áður en tekið er tillit til áhættumildandi þátta skv. reglugerð nr. 233/2017. Eftir að tekið er tillit til hefðbundinna áhættumildandi þátta í árslok 2021 eru 8 stórar áhættuskuldbindingar en voru 6 í árslok 2020 hjá Lánasjóðnum. Vegna lögbundinnar sérstöðu nýtir Lánasjóðurinn sér mildunarákvæði vegna lána til sveitarfélaga sem tryggð eru með veði í tekjum sveitarfélaga, sbr. 2. gr. reglugerðar 835/2012. Við beitingu mildunnar fái umræddar áhættuskuldbindingar, að því marki sem veð er fyrir hendi, áhættuvog eins og íslenska ríkið, þ.e. 0% vegna lána í íslenskum krónum. Að teknu tilliti til þeirrar áhættumildunnar þá eru engar stórar áhættuskuldbindingar hjá Lánasjóðnum í árslok.

#### 4.1.1 Áhætta vegna samningsskuldbindinga

Lánasjóðurinn hefur tryggingar fyrir lánveitingum sínum til sveitarfélaga og ábyrgðum sem þau veita, en sveitarfélögin hafa sérstaka heimild í sveitarstjórnarlögum til að veita Lánasjóðnum veð í tekjum sínum. Samningsskuldbindingar Lánasjóðsins eru því tryggðar af sveitarfélögnum og felst áhættan einkum í að sveitarfélögin sjálf lendi í greiðsluferfiðleikum. Mótaðilaáhætta utan útlánaáhættu er takmörkuð við ríkissjóð og aðila með ábyrgð hans sem og innlendar fjármálastofnanir sem hafa starfsleyfi frá Fjármálaeftirlitinu. Mótaðilaáhætta á erlendar fjármálastofnanir er sérstaklega tekin fyrir af stjórn.

#### 4.1.2 Mótaðilaáhætta

Lánasjóðurinn hefur eftirlit með mótaðilaáhöttu. Fylgst er reglulega með stöðu lána og vanskila. Á árinu 2021 kom ekki til þess að sjóðurinn beiti veðrétti sínum í tekjum sveitarfélaga en sjóðurinn hefur einu sinni þurft að beita veði sínu, en það var gert árið 2010.

Eftirfarandi tafla sýnir mestu mögulegu mótaðilaáhöttu sjóðsins.

	2021	2020
<b>Staða mótaðilaáhöttu vegna liða í efnahagsreikningi er eftirfarandi í m.kr.:</b>		
Útlán og kröfur á lánastofnanir .....	788	4.349
Útlán og kröfur á viðskiptavini .....	159.876	135.722
Ríkisskuldabréf og ríkisvixlar .....	7.210	3.031
Markaðsverðbréf og skuldabréf .....	167	448
<b>Samtals mótaðilaáhöttu</b>	<b>168.041</b>	<b>143.550</b>

#### 4.2 Lausafjár- og fjármögnunaráhætta

Lausafjárahætta er hættan á að Lánasjóðurinn geti ekki staðið við skuldbindingar sínar þegar þær gjaldfalla. Lánasjóðurinn hefur sett sér reglur varðandi lausafjárstöðu og fjármögnun og er þeim ætlað að tryggja og viðhalda sveigjanleika. Meginreglan er að gefa ekki bindandi lánsloforð til væntanlegra lántaka fyrir en fjármögnun þeirra lána liggur fyrir. Þá er stórum hluta eigin fjár sjóðsins haldið í ávöxtun til mjög skamms tíma til að tryggja stöðugan aðgang að lausu fé og þar með sveigjanleika. Lánasjóðurinn mælir, reiknar og fylgist með lausafjárstöðu sinni með greiningu á gjalddögum fjáreigna og fjárskulda til að geta örugglega endurgreitt allar skuldir sínar á gjalddaga. Eftirfarandi töflur sýna greiðslufæði fyrir fjáreignir og fjárskuldir miðað við samningsbundnar greiðslur.

Staða 31.12.2021 í m.kr.	0-1 mánuðir	1 til 3 mánuðir	3 til 12 mánuðir	1 til 5 ár	Yfir 5 ár	Samtals
<b>Fjáreignir</b>						
Útlán og kröfur á lánastofnanir .....	788	-	-	-	-	788
Ríkisskuldabréf og ríkisvixlar .....	800	3.510	2.285	673	-	7.268
Markaðsverðbréf og skuldabréf .....	170	-	-	-	-	170
Útlán og kröfur á viðskiptavini .....	168	3.056	14.274	57.118	114.283	188.899
<b>Samtals fjáreignir</b>	<b>1.926</b>	<b>6.566</b>	<b>16.559</b>	<b>57.791</b>	<b>114.283</b>	<b>197.125</b>
<b>Fjárskuldir</b>						
Verðbréfaútgáfa og aðrar lántökur .....	447	3.149	13.203	50.779	107.557	175.135
<b>Samtals fjárskuldir</b>	<b>447</b>	<b>3.149</b>	<b>13.203</b>	<b>50.779</b>	<b>107.557</b>	<b>175.135</b>
<b>Nettó eignir - skuldir</b>	<b>1.479</b>	<b>3.417</b>	<b>3.356</b>	<b>7.012</b>	<b>6.726</b>	<b>21.990</b>
<b>Staða 31.12.2020 í m.kr.</b>	<b>0-1 mánuðir</b>	<b>1 til 3 mánuðir</b>	<b>3 til 12 mánuðir</b>	<b>1 til 5 ár</b>	<b>Yfir 5 ár</b>	<b>Samtals</b>
<b>Fjáreignir</b>						
Útlán og kröfur á lánastofnanir .....	4.349	-	-	-	-	4.349
Ríkisskuldabréf og ríkisvixlar .....	3.031	-	-	-	-	3.031
Markaðsverðbréf og skuldabréf .....	448	-	-	-	-	448
Útlán og kröfur á viðskiptavini .....	194	2.954	11.687	49.940	98.476	163.251
<b>Samtals fjáreignir</b>	<b>8.022</b>	<b>2.954</b>	<b>11.687</b>	<b>49.940</b>	<b>98.476</b>	<b>171.079</b>
<b>Fjárskuldir</b>						
Verðbréfaútgáfa og aðrar lántökur .....	404	3.004	10.874	46.822	96.101	157.205
<b>Samtals fjárskuldir</b>	<b>404</b>	<b>3.004</b>	<b>10.874</b>	<b>46.822</b>	<b>96.101</b>	<b>157.205</b>
<b>Nettó eignir - skuldir</b>	<b>7.618</b>	<b>(50)</b>	<b>813</b>	<b>3.118</b>	<b>2.375</b>	<b>13.874</b>



### 4.3 Vaxta- og verðbólguáhætta

Varðandi vaxtaáhættu er stefna sjóðsins að halda jafnvægi milli eftirstöðvatíma vaxtaberandi eigna og skulda og einnig fastra og breytilegra vaxta. Útlán eru því að öllu jöfnu á sömu grunnkjörum og fjármögnun þeirra að því er varðar lánstíma, endurgreiðsluferil, vaxtakjör, vaxtagreiðsludaga og endurskoðunardaga vaxtaálags. Þá eru verðtryggð lán sem fjármögnuð eru af eigin fé með breytilegum vöxtum. Fjárhæðirnar eru flokkaðar út frá dagsetningu samningsbundinnar endurverðlagningar eða gjalddaga, hvort sem fyrr gerist.

#### Flokkun fjáreigna og fjárskulda sjóðsins 31.12.2021 eftir vaxtabindingartíma, í m.kr.

	0-1 ár	1-5 ár	5-10 ár	Yfir 10 ár	Samtals
<b>Fjáreignir</b>					
ISK verðtryggt .....	21.726	43.149	45.569	43.831	154.275
ISK óverðtryggt .....	10.854	-	1.252	-	12.106
Erlendar eignir .....	1.014	227	284	170	1.695
<b>Samtals fjáreignir</b>	<b>33.594</b>	<b>43.376</b>	<b>47.105</b>	<b>44.001</b>	<b>168.076</b>
<b>Fjárskuldir</b>					
ISK verðtryggt .....	13.692	42.380	45.280	43.470	144.822
ISK óverðtryggt .....	446	-	1.757	-	2.203
Erlendar skuldir .....	681	227	284	171	1.363
<b>Samtals fjárskuldir</b>	<b>14.819</b>	<b>42.607</b>	<b>47.321</b>	<b>43.641</b>	<b>148.388</b>
<b>Nettó eignir - skuldir</b>	<b>18.775</b>	<b>769</b>	<b>(216)</b>	<b>360</b>	<b>19.688</b>

#### Flokkun fjáreigna og fjárskulda sjóðsins 31.12.2020 eftir vaxtabindingartíma, í m.kr.

	0-1 ár	1-5 ár	5-10 ár	Yfir 10 ár	Samtals
<b>Fjáreignir</b>					
ISK verðtryggt .....	12.941	38.020	36.823	43.520	131.304
ISK óverðtryggt .....	10.406	-	-	-	10.406
Erlendar eignir .....	1.870	-	-	-	1.870
<b>Samtals fjáreignir</b>	<b>25.217</b>	<b>38.020</b>	<b>36.823</b>	<b>43.520</b>	<b>143.580</b>
<b>Fjárskuldir</b>					
ISK verðtryggt .....	10.843	34.239	33.439	44.008	122.529
ISK óverðtryggt .....	404	-	-	-	404
Erlendar skuldir .....	1.501	-	-	-	1.501
<b>Samtals fjárskuldir</b>	<b>12.748</b>	<b>34.239</b>	<b>33.439</b>	<b>44.008</b>	<b>124.434</b>
<b>Nettó eignir - skuldir</b>	<b>12.469</b>	<b>3.781</b>	<b>3.384</b>	<b>(488)</b>	<b>19.146</b>

### 4.3 Vaxta- og verðbólguáhætta (framhald)

#### Vaxtanæmi

Greining á nettóvaxtanæmi 31. desember 2021 miðað við meðaltalslíftíma sýnir að 1 prósentustigs hækkun á vöxtum lækka hreinar vaxtatekjur Lánasjóðsins um 107 milljónir króna á ársgrundvelli eða 0,55 % af eigin fé á móti 208 milljóna króna lækkun eða 1,09% af eigin fé í árslok 2020. Taflan sýnir áhrif vaxtabreytingarinnar á hagnað sjóðsins skipt niður á flokka eigna og skulda miðað við binditímanálgun.

Vaxtanæmi í m.kr.	Samsíða hliðrun upp á vaxtaferli (punktar)	2021	2020
		Hagnaður eða tap	
ISK verðtryggt .....	100	(106)	(185)
ISK óverðtryggt .....	100	(1)	(22)
Erlendar myntir .....	100	0	(1)
<b>Samtals</b>		<b>(107)</b>	<b>(208)</b>

#### Verðbólguáhætta

31. desember 2021 átti Lánasjóðurinn verðtryggðar eignir umfram verðtryggðar skuldir að fjárhæð 9.453 milljónir króna í samanburði við 8.775 milljónir króna í árslok 2020. Þetta þýðir að 1% hækkun vísitölu neysluverðs myndi auka hagnað sjóðsins um 95 milljónir króna og 1% lækkun myndi orsaka lækkun hagnaðar um 95 milljónir króna.

Áhrif verðtryggingar í m.kr.	2021	2020
Verðtryggðar eignir .....	154.275	131.304
Verðtryggðar skuldir .....	144.822	122.529
<b>Nettó verðtryggingarstaða</b>	<b>9.453</b>	<b>8.775</b>

### 4.4 Gjaldmiðlaáhætta

Stefna Lánasjóðsins varðandi gjaldmiðlaáhættu er að gjaldeyrisjöfnuður sjóðsins taki mið af reglum Seðlabanka Íslands og skal að svo miklu leyti sem unnt er, innan þeirra reglna, vera í réttu hlutfalli við hlutfall erlendra eigna af efnahag.

#### Næmigreining gjaldmiðla

Næmigreining gjaldmiðlastöðu sjóðsins sýnir að 10% veiking íslensku krónunnar eykur hagnað og eigið fé sjóðsins um 33 milljónir króna eða 0,17% af eigin fé í árslok 2021. Taflan að neðan sýnir áhrif næmigreiningar gjaldmiðlastöðu sjóðsins skipt niður á myntir og sýnir áhrifin á hagnað og eigin fé Lánasjóðsins sem orsakast af 10% veikingu íslensku krónunnar gagnvart erlendum myntum.

Næmigreining gjaldmiðla í m.kr.	Styrking/veiking gjaldmiðils gagnvart íslensku krónunni	2021	2020
		Hagnaður eða tap	
EUR .....	(10%)	18	20
USD .....	(10%)	4	4
JPY .....	(10%)	3	4
CHF .....	(10%)	7	8
GBP .....	(10%)	1	1
<b>Samtals</b>		<b>33</b>	<b>37</b>

#### 4.4 Gjaldmiðlaáhætta (framhald)

Lánasjóðurinn notaði eftirfarandi gengi erlendra gjaldmiðla fyrir reikningstímabilið sem ársreikningur þessi nær til:

	31.12.2021	31.12.2020	Breyting í %
EUR/ISK .....	147,60	156,10	(5,4%)
USD/ISK .....	130,38	127,21	2,5%
JPY/ISK .....	1,1326	1,2341	(8,2%)
CHF/ISK .....	142,83	144,38	(1,1%)
GBP/ISK .....	175,73	173,55	1,3%

#### Gjaldeyriseignir og –skuldir í m.kr. 31.12.2021

	EUR	USD	Aðrar erl. myntir	Samtals
<b>Fjáreignir</b>				
Útlán og kröfur á lánastofnanir .....	112	1	-	113
Útlán og kröfur á viðskiptavini .....	1.434	37	111	1.582
<b>Samtals fjáreignir</b>	<b>1.546</b>	<b>38</b>	<b>111</b>	<b>1.695</b>
<b>Fjárskuldir</b>				
Aðrar langtímalántökur .....	1.363	-	-	1.363
<b>Samtals fjárskuldir</b>	<b>1.363</b>	<b>0</b>	<b>0</b>	<b>1.363</b>
<b>Nettó eignir - skuldir</b>	<b>183</b>	<b>38</b>	<b>111</b>	<b>332</b>

#### Gjaldeyriseignir og –skuldir í m.kr. 31.12.2020

	EUR	USD	Aðrar erl. myntir	Samtals
<b>Fjáreignir</b>				
Útlán og kröfur á lánastofnanir .....	121	1	-	122
Útlán og kröfur á viðskiptavini .....	1.583	40	125	1.748
<b>Samtals fjáreignir</b>	<b>1.704</b>	<b>41</b>	<b>125</b>	<b>1.870</b>
<b>Fjárskuldir</b>				
Aðrar langtímalántökur .....	1.501	-	-	1.501
<b>Samtals fjárskuldir</b>	<b>1.501</b>	<b>0</b>	<b>0</b>	<b>1.501</b>
<b>Nettó eignir - skuldir</b>	<b>203</b>	<b>41</b>	<b>125</b>	<b>369</b>

#### 4.5 Rekstraráhætta

Varðandi rekstraráhættu er stefna Lánasjóðsins að hafa skriflega og skýra verkferla um alla helstu þætti í rekstrinum og vinna með stöðluð form lánessamninga. Þá hefur stefna Lánasjóðsins verið að útvista skrifstofuþjónustu og dreifa verkþáttum þannig á fleiri hendur til að draga úr áhættu. Rekstur Lánasjóðsins er tiltölulega einfaldur og rekstraráhætta því takmörkuð. Fjöldi viðskiptavina er takmarkaður og þeir fremur einseleitir.

##### 4.5.1 Starfsmannaáhætta

Lánasjóðurinn er með þrjú fasta starfsmenn, framkvæmdastjóra, lánastjóra og starfsmann áhættu- og fjárstýringar. Jafnframt hefur Lánasjóðurinn gert þjónustusamning við Samband íslenskra sveitarfélaga um kaup á ýmis konar þjónustu af sambandinu. Fyrirhugað er að framhald verði á rekstrarsamvinnu Lánasjóðsins og Sambandsins.

##### 4.5.2 Lagaleg áhætta

Lánasjóðurinn starfar eftir lögum nr. 150/2006 um stofnun opinbers hlutafélags um Lánasjóð sveitarfélaga, lögum nr. 161/2002 um fjármálafyrirtæki og lögum nr. 2/1995 um hlutafélög. Lánasjóðurinn getur ekki borið ábyrgð á lagabreytingum, niðurstöðum dómstóla eða ákvörðunum stjórnvalda.

Lagaleg áhætta felst meðal annars í því að lögum um Lánasjóðinn yrði breytt og heimild um að veita mætti sjóðnum veð í tekjum sveitarfélaga yrði afturkölluð. Ómögulegt er að tölusetja þessa áhættu og er það eðli sjóðsins að lifa með henni. Það myndi þó teljast sem brot á meginreglu íslensku stjórnarskrárinnar ef heimild um lögveð yrði afnumin afturvirk.

Samkvæmt íslenskum sveitarstjórnarlögum geta sveitarfélög ekki orðið gjaldþrota. Það telst því harla ólíklegt að Lánasjóðurinn þurfi að afskrifa lán sveitarfélaga þó vissulega geti orðið seinkun á greiðslum til sjóðsins ef sveitarfélag hættir að greiða af skuldum sínum eða seinkar greiðslum. Ef fjárhaldsstjórn er skipuð tekur hún allar ákvarðanir um greiðslur úr sveitarsjóði sem getur haft sömu áhrif.

Lánasjóðurinn er ekki aðili að neinum dómsmálum.

#### 4.6 Eiginfjárstýring

Markmið með stýringu á eigin fé er að sjóðurinn hafi ávallt yfir að ráða nægu eigin fé til að veita á móti undirliggjandi áhættuþáttum í rekstri sjóðsins.

Eiginfjárgrunnur sjóðsins samanstendur af hlutafé, bundnum varasjóði og óráðstöfuðu eigin fé (almennt eigið fé). Í lágmarkseiginfjárgrunni er áhættuþáttur skipt í útlána-/mótaðilaáhættu (e. credit risk), markaðsáhættu (market risk) og rekstraráhættu (operational risk). Í viðbótareiginfjárgrunni á grundvelli áhættumats er svo farið í nánari útfærslu á eigin mati og mælingum sjóðsins á eiginfjárlutfallinu.

Í samræmi við 84. gr. laga nr. 161/2002 um fjármálafyrirtæki og reglugerð nr. 233/2017 um varfærniskröfur vegna starfsemi fjármálafyrirtækja má áhættuvegið eiginfjárlutfall (CAD-hlutfall) Lánasjóðsins á hverjum tímapunkti ekki fara niður fyrir 8%. Sjóðurinn beitir staðalaðferð (e. standardised approach) við útreikning á útlánaáhættu og markaðsáhættu, en grundvallaraðferð (e. basic indicator approach) við útreikninga vegna rekstraráhættu.

Að auki ber fjármálafyrirtækjum að nota viðeigandi eiginfjárlúta til að bæta eiginfjárstöðu sína til viðbótar við lágmarks eigið fé og vera þannig betur í stakk búinn til að takast á við áföll í rekstri eða sveiflur í hagkerfinu. Samkvæmt ákvörðun Fjármálaeftirlits Seðlabankans þá ber Lánasjóðnum að binda til viðbótar við 8% lágmarks eiginfjárlutfall, 2,5% í verndunarauka af áhættugrunni. Eiginfjárlúta fyrir Lánasjóðinn þann 31. desember 2021 er því 10,50%.

<b>5. Hreinar vaxtatekjur</b>	<b>1.1.-31.12.2021</b>	<b>1.1.-31.12.2020</b>
<b>Vaxtatekjur og verðbætur</b>		
Útlán og kröfur á viðskiptavini .....	10.469.876.048	7.431.212.562
Útlán og kröfur á lánastofnanir .....	17.011.049	10.263.684
Innistæður í Seðlabanka .....	0	25.666.190
	<u>10.486.887.097</u>	<u>7.467.142.436</u>
<b>Vaxtagjöld og verðbætur</b>		
Verðbréfaútgáfa og aðrar lántökur .....	9.801.360.035	6.664.194.498
<b>Hreinar vaxtatekjur</b>	<u>685.527.062</u>	<u>802.947.938</u>
<b>6. Hreinar tekjur af fjáreignum tilgreindum á gangvirði</b>		
	<b>1.1.-31.12.2021</b>	<b>1.1.-31.12.2020</b>
Ríkisskuldabréf og ríkisvixlar .....	88.662.977	82.946.322
Markaðsverðbréf og skuldabréf .....	32.442.561	53.051.606
	<u>121.105.538</u>	<u>135.997.928</u>
<b>7. Hreinn gjaldeyrismunur</b>		
	<b>1.1.-31.12.2021</b>	<b>1.1.-31.12.2020</b>
Útlán og kröfur á viðskiptavini .....	(94.143.985)	531.796.778
Aðrar langtímalántökur .....	82.035.257	(502.073.672)
Útlán og kröfur á lánastofnanir .....	(2.031.550)	39.896.969
	<u>(14.140.278)</u>	<u>69.620.075</u>

## 8. Laun og launatengd gjöld

Í árslok unnu þrír starfsmenn hjá sjóðnum líkt og fyrri ár. Sjóðurinn hefur gert þjónustusamning við Samband íslenskra sveitarfélaga um kaup á ýmsum rekstrar- og þjónustupáttum og er sá kostnaður færður meðal annars rekstrarkostnaðar. Stjórnarmenn fá 11,5% mótframlag í lífeyrissjóð frá sjóðnum og framkvæmdastjóri 12%. Aukning í launakostnaði milli ára er að hluta til kominn vegna starfsmannabreytinga. Laun starfsmanna sjóðsins eru í samræmi við laun starfsmanna Sambands íslenskra sveitarfélaga.

	<b>1.1.-31.12.2021</b>	<b>1.1.-31.12.2020</b>
Laun .....	84.877.034	69.652.316
Greitt mótframlag í lífeyrissjóð .....	11.735.924	9.632.161
Reiknaður lífeyriskostnaður vegna lífeyrisskuldbindingar .....	9.782.620	8.399.312
Önnur launatengd gjöld .....	7.024.841	6.000.694
	<u>113.420.419</u>	<u>93.684.483</u>
Óttar Guðjónsson, framkvæmdastjóri .....	28.357.813	26.806.639
<b>Stjórnarmenn:</b>		
Kristinn Jónasson, stjórnarformaður .....	2.401.992	2.242.520
Helga Benediktsdóttir, varaform stjórnar og form.endursk.nefndar .....	2.104.921	1.920.324
Elliði Vignisson, aðalmaður .....	1.601.328	1.495.016
Arna Lára Jónsdóttir, aðalmaður .....	1.601.328	1.495.016
Guðmundur Baldvin Guðmundsson, aðalmaður .....	1.601.328	1.495.016
Katrín Sigurjónsdóttir, varamaður .....	266.888	117.718
Karen Halldórsdóttir, varamaður .....	133.444	117.718
Lilja Einarsdóttir, varamaður .....	133.444	117.718
Ólafur Ólafsson, varamaður .....	133.444	0
Fannar Jónasson, varamaður .....	133.444	0
	<u>10.111.561</u>	<u>9.001.046</u>



<b>9. Kostnaður vegna verðbréfaútgáfu</b>	<b>1.1.-31.12.2021</b>	<b>1.1.-31.12.2020</b>
Viðskiptavakt .....	47.000.000	45.000.000
Gjöld vegna verðbréfaútgáfu .....	3.116.626	5.584.375
Árlegur kostnaður vegna verðbréfa .....	9.069.121	5.653.879
	<u>59.185.747</u>	<u>56.238.254</u>
<b>10. Annar rekstrarkostnaður</b>	<b>1.1.-31.12.2021</b>	<b>1.1.-31.12.2020</b>
Þjónustusamningur við Samband íslenskra sveitarfélaga .....	24.625.128	22.886.825
Sérfræðiþjónusta / lögræðiþjónusta ofl. ....	3.397.843	7.635.478
Rekstur húsnæðis .....	13.106.582	6.344.871
Tölvur og tölvukerfi .....	11.756.110	9.438.373
Ytri endurskoðun: endurskoðun og könnun .....	4.859.559	4.328.809
Ytri endurskoðun: endurskoðunartengt .....	1.101.782	384.068
Innri endurskoðun .....	2.381.784	2.158.473
Ferðakostnaður .....	1.036.060	1.074.669
Rekstrarvörur og skrifstofuáhöld .....	848.979	860.882
Önnur rekstrargjöld .....	5.037.184	3.555.846
Afskriftir .....	1.195.628	1.291.018
	<u>69.346.639</u>	<u>59.959.312</u>
<b>11. Hagnaður á hlut</b>	<b>1.1.-31.12.2021</b>	<b>1.1.-31.12.2020</b>
Hagnaður ársins .....	535.636.000	783.405.233
Vegið meðaltal hlutfjár á árinu .....	5.000.000.000	5.000.000.000
Hagnaður á hlut .....	<u>0,11</u>	<u>0,16</u>
<b>12. Ríkisskuldabréf og ríkisvixlar</b>	<b>31.12.2021</b>	<b>31.12.2020</b>
Ríkisskuldabréf - verðtryggt .....	685.444.825	1.116.467.794
Ríkisskuldabréf - óverðtryggt .....	2.234.037.110	1.214.857.615
Ríkisvixlar .....	4.290.185.628	699.429.087
	<u>7.209.667.563</u>	<u>3.030.754.496</u>
<b>13. Markaðsverðbréf og skuldabréf</b>	<b>31.12.2021</b>	<b>31.12.2020</b>
Sértryggt skuldabréf .....	167.253.850	447.960.077
	<u>167.253.850</u>	<u>447.960.077</u>
<b>14. Útlán og kröfur á lánastofnanir</b>	<b>31.12.2021</b>	<b>31.12.2020</b>
Bankareikningar .....	787.557.127	298.589.043
Peningamarkaðslán .....	0	4.050.090.833
	<u>787.557.127</u>	<u>4.348.679.876</u>
<b>15. Útlán og kröfur á viðskiptavini</b>	<b>31.12.2021</b>	<b>31.12.2020</b>
Verðtryggt útlán .....	153.589.751.847	130.187.261.401
Útlán í erlendri mynt .....	1.582.210.387	1.748.068.822
Óverðtryggt útlán .....	4.739.503.671	3.807.012.003
	<u>159.911.465.905</u>	<u>135.742.342.226</u>
Virðisrýrnun útána skv. IFRS 9 .....	(35.180.522)	(29.853.005)
	<u>159.876.285.383</u>	<u>135.712.489.221</u>

Eftirstöðvar affalla og lántökupóknunar í árslok 2021 eru 270,2 milljónir króna. Í árslok 2020 voru eftirstöðvarnar 56,7 milljónir króna. Viðsnúningur kemur til vegna lægri ávöxtunarkröfu við útgáfu.

Virðisrýrnunarsjóður útlána stóð í 29,9 milljónum króna í lok ársins 2020. Virðisrýrnun tímabilsins er öll metin út frá 12 mánaða væntu útlánatapi í þrepi 1 fyrir utan eitt sveitarfélag sem hefur færst yfir í þrep 2. Breyting ársins mv. stöðu útlána 31. desember 2021 var 5,3 milljónir króna og stendur virðisrýrnunarsjóður útlána í 35,2 milljónum króna í lok ársins.

Í 2. mgr. 68. gr. sveitarstjórnarlaga nr. 138/2011 er sveitarfélögum heimilað að veita Lánasjóðnum veð í tekjum sínum sem tryggingu fyrir lánunum sem þau taka hjá sjóðnum og ábyrgðum sem það veitir. Þann 31. desember 2021 eru öll langtímalán til sveitarfélaga og fyrirtækja í þeirra eigu, með veð í tekjum sveitarfélaga.

## 15. Útlán og kröfur á viðskiptavini (framhald)

### Næsta árs afborganir

Staða 31.12.2021	Innan 1 árs	1 - 5 ára	Umfram 5 ár	Samtals
Verðtryggð útlán .....	13.542.795.014	44.515.392.713	95.531.564.120	153.589.751.847
Útlán í erlendri mynt .....	133.511.307	534.045.668	914.653.412	1.582.210.387
Óverðtryggð útlán .....	417.489.482	1.492.579.420	2.829.434.769	4.739.503.671
	<u>14.093.795.803</u>	<u>46.542.017.801</u>	<u>99.275.652.301</u>	<u>159.911.465.905</u>

Staða 31.12.2020	Innan 1 árs	1 - 5 ára	Umfram 5 ár	Samtals
Verðtryggð útlán .....	11.824.452.044	38.020.204.693	80.342.604.664	130.187.261.401
Útlán í erlendri mynt .....	81.154.165	562.486.016	1.104.428.641	1.748.068.822
Óverðtryggð útlán .....	485.611.419	1.464.950.669	1.856.449.915	3.807.012.003
	<u>12.391.217.628</u>	<u>40.047.641.378</u>	<u>83.303.483.220</u>	<u>135.742.342.226</u>

## 16. Málsvarnarsjóður

31.12.2021

31.12.2020

Málsvarnarsjóður .....	<u>7.500.000</u>	<u>0</u>
------------------------	------------------	----------

Á aðalfundi Lánasjóðsins 26. mars 2021 var samþykkt tillaga stjórnar um breytingu á samþykktum sjóðsins sem varðar stofnun málsvarnarsjóðs og sérreglur sem um hann gilda. Fjármunir málsvarnarsjóðs skulu varðveittir í formi bankainnistæðna eða traustra verðbréfa í eigu Lánasjóðsins. Markmið sjóðsins er að greiða málsvarnarkostnað stjórnarmanna og starfsmanna sem stofnast vegna mála sem beint er að þeim vegna starfa þeirra hjá sjóðnum samkvæmt sérreglum. Fjármunir sem tilheyra málsvarnarsjóði tilheyra ekki handbæru fé í sjóðstreymi.

Framlag í sjóðinn verður 7,5 milljónir króna á hverju ári í 10 ár. Eftir það skal greitt árlega það sem uppá vantar svo að verðmæti sjóðsins haldi í við hækkunar launavísitölu á hverju ári. Grunnvísitala sjóðsins miðast við launavísitölu (778,6).

## 17. Rekstrarfjármunir

31.12.2021

31.12.2020

Bókfært verð í ársbyrjun .....	39.360.214	40.651.232
Leiguréttindi vegna lóðaleigusamnings í ársbyrjun .....	<u>2.863.210</u>	<u>2.863.210</u>
	42.223.424	43.514.442
Bakfærð leiguréttindi vegna lóðaleigusamnings .....	(2.904.575)	0
Bakfærðar verðbætur leiguréttinda .....	(54.075)	0
Bakfærðar afskriftir af leiguréttindum .....	190.880	0
Afskriftir ársins .....	<u>(1.195.628)</u>	<u>(1.291.018)</u>
Bókfært verð í árslok .....	38.260.026	42.223.424
Bókfært verð í árslok greinist þannig:		
Kostnaðarverð .....	59.781.372	62.740.022
Uppsafnaðar afskriftir .....	<u>(21.521.346)</u>	<u>(20.516.598)</u>
Bókfært verð í lok árs .....	38.260.026	42.223.424

Núgildandi fasteignamat nemur 107,1 milljón króna og brunabótamat 123,5 milljónum króna. Vátryggingarmat fasteigna er 123,5 milljónir króna.

Leiguréttindi vegna lóðaleigusamnings voru upphaflega færð í efnahagsreikning í ársbyrjun 2019 og eru metin á kostnaðarverði. Réttindin voru síðan færð í samræmi við ákvæði IFRS 16, að teknu tilliti til afskrifta, virðisrýrnunar og leiðréttingar vegna endurmats leiguskulda, eftir því sem við á. Stjórnendur hafa tekið ákvörðun í ár um að færa leiguréttindin út úr ársreikningi sjóðsins og er hún því bakfærð. Stjórnendur meta svo að um óverulega fjárhæð er í samhengi heildareigna sjóðsins og þrátt fyrir leiðréttingu þá gefi ársreikningurinn glögga mynd af efnahag þann 31.12.2021.

## 18. Flokkun og gangvirði fjáreigna og fjárskulda

Samkvæmt alþjóðlega reikningsskilastaðlinum IFRS 9 "Fjármálagerningar, skráning og mat", ber að flokka fjáreignir og fjárskuldir í sérstaka flokka sem segja til um hvernig meta skuli þessar eignir og skuldir eftir upphaflega skráningu þeirra.

- Fjáreignir og - skuldir metnar á afskrifuðu kostnaðarverði;
- Fjáreignir og - skuldir metnar á gangvirði í gegnum rekstrarreikning;

Taflan hér fyrir neðan sýnir flokkun fjáreigna og fjárskulda og gangvirði þeirra:

### 31. desember 2021

	Afskrifað kostnaðaverð	Fjáreignir á gangvirði	Samtals Bókfært virði	Gangvirði
<b>Fjáreignir</b>				
Ríkisskuldabréf og ríkisvixlar .....	-	7.209.667.563	7.209.667.563	7.209.667.563
Markaðsverðbréf og skuldabréf .....	-	167.253.850	167.253.850	167.253.850
Útlán og kröfur á lánastofnanir .....	787.557.127	-	787.557.127	787.557.127
Útlán og kröfur á viðskiptavini .....	159.911.465.905	-	159.911.465.905	175.374.273.005
<b>Fjáreignir samtals</b>	<b>160.699.023.032</b>	<b>7.376.921.413</b>	<b>168.075.944.445</b>	<b>183.538.751.545</b>
<b>Fjárskuldir</b>				
Verðbréfaútgáfa .....	146.577.152.546	-	146.577.152.546	160.826.950.447
Aðrar langtímalántökur .....	1.362.882.102	-	1.362.882.102	1.362.882.102
Skammtímalántökur .....	447.383.172	-	447.383.172	447.383.172
<b>Fjárskuldir samtals</b>	<b>148.387.417.820</b>	<b>0</b>	<b>148.387.417.820</b>	<b>162.637.215.721</b>

### 31. desember 2020

<b>Fjáreignir</b>				
Ríkisskuldabréf og ríkisvixlar .....	-	3.030.754.496	3.030.754.496	3.030.754.496
Markaðsverðbréf og skuldabréf .....	-	447.960.077	447.960.077	447.960.077
Útlán og kröfur á lánastofnanir .....	4.348.679.876	-	4.348.679.876	4.348.679.876
Útlán og kröfur á viðskiptavini .....	135.742.342.226	-	135.742.342.226	144.556.675.169
Skammtímaútlán .....	9.838.479	-	9.838.479	9.838.479
<b>Fjáreignir samtals</b>	<b>140.100.860.581</b>	<b>3.478.714.573</b>	<b>143.579.575.154</b>	<b>152.393.908.097</b>
<b>Fjárskuldir</b>				
Verðbréfaútgáfa .....	122.528.788.298	-	122.528.788.298	131.807.253.710
Aðrar langtímalántökur .....	1.501.375.947	-	1.501.375.947	1.501.375.947
Skammtímalántökur .....	403.959.163	-	403.959.163	403.959.163
<b>Fjárskuldir samtals</b>	<b>124.434.123.408</b>	<b>0</b>	<b>124.434.123.408</b>	<b>133.712.588.820</b>

Gangvirði verðbréfaútgáfu byggir á gengi skuldabréfa Lánasjóðsins á markaði 31. desember 2021.

Gangvirði útlána og krafna á viðskiptavini er metið með því að núvirða greiðslufæði útlánasafnsins með ávöxtunarkröfu skuldabréfa Lánasjóðsins á markaði.

## 18. Flokkun og gangvirði fjáreigna og fjárskulda (framhald)

Lánasjóðurinn notar þrepaskiptingu til að skýra mismunandi inntak á gangvirði. Þrepaskiptingin raðar inntökum í þrjú almenn þrep á eftirfarandi hátt:

Stig 1: skráð verð á virkum markaði fyrir samskonar eignir og skuldir.

Stig 2: forsendur byggja á öðrum breytum en skráðum verðum á virkum markaði (stig 1) sem unnt er að afla fyrir eignir og skuldir, beint eða óbeint (afleidd verð).

Stig 3: forsendur gangvirðis eigna og skulda eru ekki byggðar á gögnum sem unnt er að afla á markaði, heldur meðal annars á upplýsingum um afkomu viðkomandi félags, kaup og sölu eignarhluta o.fl.

### 31. desember 2021

	Stig 1	Stig 2	Stig 3	Samtals
<b>Fjáreignir</b>				
Ríkisskuldabréf og ríkisvixlar .....	7.209.667.563	-	-	7.209.667.563
Markaðsverðbréf og skuldabréf .....	167.253.850	-	-	167.253.850
Útlán og kröfur á lánastofnanir .....	-	787.557.127	-	787.557.127
Útlán og kröfur á viðskiptavini .....	-	175.374.273.005	-	175.374.273.005
<b>Fjáreignir samtals</b>	<b>7.376.921.413</b>	<b>176.161.830.132</b>	<b>0</b>	<b>183.538.751.545</b>

	Stig 1	Stig 2	Stig 3	Samtals
<b>Fjárskuldir</b>				
Verðbréfaútgáfa .....	160.826.950.447	-	-	160.826.950.447
Aðrar langtímalántökur .....	-	1.362.882.102	-	1.362.882.102
Skammtímalántökur .....	-	447.383.172	-	447.383.172
<b>Fjárskuldir samtals</b>	<b>160.826.950.447</b>	<b>1.810.265.274</b>	<b>0</b>	<b>162.637.215.721</b>

### 31. desember 2020

	Stig 1	Stig 2	Stig 3	Samtals
<b>Fjáreignir</b>				
Ríkisskuldabréf og ríkisvixlar .....	3.030.754.496	-	-	3.030.754.496
Markaðsverðbréf og skuldabréf .....	447.960.077	-	-	447.960.077
Útlán og kröfur á lánastofnanir .....	-	4.348.679.876	-	4.348.679.876
Útlán og kröfur á viðskiptavini .....	-	144.556.675.169	-	144.556.675.169
Skammtímaútlán .....	-	9.838.479	-	9.838.479
<b>Fjáreignir samtals</b>	<b>3.478.714.573</b>	<b>148.915.193.524</b>	<b>0</b>	<b>152.393.908.097</b>

<b>Fjárskuldir</b>				
Verðbréfaútgáfa .....	131.807.253.710	-	-	131.807.253.710
Aðrar langtímalántökur .....	-	1.501.375.947	-	1.501.375.947
Skammtímalántökur .....	-	403.959.163	-	403.959.163
<b>Fjárskuldir samtals</b>	<b>131.807.253.710</b>	<b>1.905.335.110</b>	<b>0</b>	<b>133.712.588.820</b>

## 19. Verðbréfaútgáfa

	Vegin meðaltals vaxtaprósenta*		31.12.2021	31.12.2020
	31.12.2021	31.12.2020		
LSS '05-2, lokagjalddagi 2022 .....	4,30%	4,30%	771.617.421	1.466.485.937
LSS '08 1, lokagjalddagi 2034 .....	5,29%	5,29%	1.951.679.068	2.010.965.299
LSS 150224, lokagjalddagi 2024 .....	4,63%	4,63%	10.664.674.132	13.929.508.567
LSS 150434, lokagjalddagi 2034 .....	2,04%	2,31%	98.467.613.643	76.048.343.168
LSS 151155, lokagjalddagi 2055 .....	2,35%	2,40%	30.691.236.501	27.965.383.837
LSS 040440 GB, lokagjalddagi 2040 .....	1,12%	1,40%	2.275.188.058	1.108.101.490
LSB 280829 GB, lokagjalddagi 2029 .....	4,27%		1.755.143.723	0
<b>Verðbréfaútgáfa samtals</b>			<b>146.577.152.546</b>	<b>122.528.788.298</b>

\* Vegin meðaltals vaxtaprósenta er sett fram samkvæmt aðferð um virka vexti.

Eftirstöðvar affalla og lántökukostnaðar í árslok 2021 eru 10.359 milljónir króna. Í árslok 2020 voru eftirstöðvarnar 7.147 milljónir króna. Aukning í afföllum skýrist af aukinni skuldabréfaútgáfu á árinu og lækkun í ávöxtunarkröfu á markaði.

### Næsta árs afborganir

Staða 31.12.2021	Innan 1 árs	1 - 5 ár	Umfram 5 ár	Samtals
Verðbréfaútgáfa .....	12.636.576.414	38.845.556.248	95.095.019.884	146.577.152.546

Staða 31.12.2020	Innan 1 árs	1 - 5 ár	Umfram 5 ár	Samtals
Verðbréfaútgáfa .....	10.843.203.675	34.238.913.928	77.446.670.695	122.528.788.298

## 20. Aðrar langtímalántökur

	Vaxtaprósenta		31.12.2021	31.12.2020
	31.12.2021	31.12.2020		
EUR lán .....	0,10%	0,28%	1.362.882.102	1.501.375.947

### Næsta árs afborganir

Staða 31.12.2021	Innan 1 árs	1 - 5 ár	Umfram 5 ár	Samtals
EUR lán .....	113.573.507	454.294.031	795.014.564	1.362.882.102

Staða 31.12.2020	Innan 1 árs	1 - 5 ár	Umfram 5 ár	Samtals
EUR lán .....	60.452.967	480.307.690	960.615.290	1.501.375.947

## 21. Skammtímalántökur

	Vaxtaprósenta		31.12.2021	31.12.2020
	31.12.2021	31.12.2020		
ISK lán (óverðtrygð) .....	1,50%	0,20%	447.383.172	403.959.163

## 22. Lífeyrisskuldbinding

Á Lánasjóði sveitarfélaga og samstarfsstofnunum hans hvílir lífeyrisskuldbinding vegna fyrrum starfsmanna sem eiga aðild að B-deild Lífeyrissjóðs starfsmanna ríkisins. Tryggingafræðilegur útreikningur á lífeyrisskuldbindingu fer fram árlega og er hún færð til skuldar í ársreikningi í lok árs. Útreikningur miðar við sömu tryggingafræðilegu forsendur og notaðar eru við úttekt á B-deild Lífeyrissjóðs starfsmanna ríkisins. Meginforsendur eru 3% raunvextir, lífslíkur samkvæmt reynslu árána 2014 - 2018 og örorkulíkur samkvæmt reynslu Lífeyrissjóð starfsmanna ríkisins á árunum 2011 - 2016. Ekki er um að ræða skuldbindingu vegna núverandi starfsmanna Lánasjóðsins.

Lífeyrisskuldbinding greinist þannig:

	31.12.2021	31.12.2020
Frá fyrra ári .....	87.564.570	82.808.237
Greiddur lífeyrir á árinu .....	(4.063.007)	(3.642.979)
Hækkun skuldbindingar .....	9.782.620	8.399.312
<b>Lífeyrisskuldbinding samtals</b>	<b>93.284.183</b>	<b>87.564.570</b>

### 23. Leiguskuld

Við innleiðingu á IFRS 16 í ársbyrjun 2019 þá færir Lánasjóðurinn til skuldar leigu vegna lóðaleigusamnings. Leiguskuldin er metin með því að núvirða lóðaleigugreiðslu miðað við vexti á óverðtryggðum fasteignalánnum. Fyrir upptöku IFRS 16 voru greidd lóðaleigugjöld færð meðal almenns rekstrarkostnaðar. Nú eru vaxtagjöld vegna leiguskuldbindingar færð meðal annarra rekstrartekna og afskrift nýtingarréttar færð á meðal almenns rekstrarkostnaðar. Stjórnendur Lánasjóðsins hafa ákveðið að færa út leiguskuldbindingu þar sem uppreikningur á leigu vegna lóðaleigu hefur litlu að bæta við glögga mynd af efnahag Lánasjóðsins 31.12.2021.

	31.12.2021	31.12.2020
Leiguskuld .....	0	2.876.898
Næsta árs afborgun .....	0	44.506

Leiguskuldin greinist þannig:

Leiguskuldin í upphaf árs .....	2.876.898
Leiguskuld færð úr reikningum .....	(2.876.898)
<b>Leiguskuldin samtals</b>	<b>0</b>

Áhrif á rekstur á árunum 2019 og 2020 vegna leiguskuldar og leigueignar hafa verið leiðrétt í gegnum óráðstafað eigið fé. Lánasjóðurinn færði í rekstrarreikning vegna þessa tveggja ára vegna færslu lóðaleigusamninga samkvæmt IFRS 16 afskriftir að fjárhæð 190.880 kr. og vaxtagjöld að fjárhæð 292.747 kr. Ef fyrri reikningskilaaðferð hefði verið beitt áfram hefðu gjaldfærðar leigugreiðslur numið 374.499 kr. Nettó áhrif á óráðstafað eigið fé í ár vegna þessa eru 109.128 kr.

	31.12.2021	31.12.2020
Lánardrottinn .....	4.329.258	3.346.308
Ógreidd launatengd gjöld .....	4.611.336	3.597.214
<b>Aðrar skuldir samtals</b>	<b>8.940.594</b>	<b>6.943.522</b>

### 25. Eigið fé

Lánasjóðurinn reiknar og birtir eiginfjárlutfall sitt samkvæmt 84. gr. laga nr. 161/2002 um fjármálafyrirtæki. Sjóðurinn beitir staðalaðferð (e. standardised approach) við útreikning á útlánaáhættu og markaðsáhættu, en grundvallaraðferð (e. basic indicator approach) við útreikning vegna rekstraráhættu. Samkvæmt lögnum ber Lánasjóðnum að binda til viðbótar við 8% lágmarks eiginfjárlutfall, 2,5% í verndunarauka af áhættugrunni. Eiginfjárlutfall í árslok 2021 er 10,50%.

Í árslok nemur heildarhlutfé félagsins 5.000 milljónum króna. Eitt atkvæði fylgir hverri krónu nafnverðs.

Taflan hér að neðan sýnir eiginfjárgrunn sjóðsins, áhættuvegnar eignir og eiginfjárlutfall sjóðsins í árslok.

	31.12.2021	31.12.2020
<b>Eiginfjárgrunnur</b>		
Hlutfé .....	5.000.000.000	5.000.000.000
Lögbundinn varasjóður .....	1.250.000.000	1.250.000.000
Bundin óinnleyst gangvirðisbreyting .....	48.096.776	20.657.232
Óráðstafað eigið fé .....	13.299.450.965	12.791.145.381
<b>Eiginfjárgrunnur samtals</b>	<b>19.597.547.741</b>	<b>19.061.802.613</b>
<b>Áhættugrunnur</b>		
Útlánaáhætta .....	1.027.827.415	1.914.127.297
Markaðsáhætta .....	332.297.294	368.605.155
Rekstraráhætta .....	1.749.015.840	1.915.597.793
<b>Áhættugrunnur samtals</b>	<b>3.109.140.549</b>	<b>4.198.330.245</b>
<b>Eiginfjárlutfall</b>		
Eiginfjárlutfall .....	630%	454%

## 25. Eigið fé (framhald)

Lánasjóðurinn nýtir sér mildunarákvæði við eiginfjárútreikninga vegna lögbundinnar sérstöðu sjóðsins. Samkvæmt 2. mgr. 68. gr. sveitarstjórnarlaga nr. 138/2011 geta sveitarfélög veitt sjóðnum veð í tekjum sínum vegna lána sem það tekur hjá sjóðnum og vegna ábyrgða sem það veitir honum samkvæmt 1. og 2. mgr. 69.gr. sömu laga. Við beitingu mildunar fá umræddar áhættuskuldbindingar, að því marki sem veð er fyrir hendi, áhættuvog eins og íslenska ríkið, þ.e. 0% vegna lána í íslenskum krónum.

Vegið eiginfjárhlutfall Lánasjóðsins er 630% miðað við stöðu útlána í árslok 2021 og var 454% í árslok 2020, með nýtingu á mildunarákvæði við eiginfjárútreikning. Án mildunar þá er vegið eiginfjárhlutfall 56% en var 61% í árslok 2020.

## 26. Tengdir aðilar

Tengdir aðilar sjóðsins eru skilgreindir sem stjórn, fyrirtæki og stofnanir í eigu sveitarfélaga sem tengjast stjórnarmönnum, framkvæmdastjóri, lykilstarfsmenn og nánir fjölskyldumeðlimir þeirra. Varamenn í stjórn falla undir skilgreininguna frá þeim tíma sem þeir mæta á stjórnarfund og taka þátt í ákvarðanatöku um starfsemi sjóðsins. Sveitarfélög sem eiga virkan eignarhlut sem nemur a.m.k. 10% teljast einnig tengdir aðilar auk fyrirtækja og stofnanna í þeirra eigu.

Einn hluthafi fer með virkan eignarhlut, sjá skýringu 28. Upplýsingar um fyrirgreiðslu til tengdra aðila eru sem hér segir:

	31.12.2021	31.12.2020
Staða í ársbyrjun .....	30.532.923.641	28.286.883.909
Ný lán.....	7.053.000.000	4.178.609.023
Afborganir lána.....	(4.018.114.534)	(1.629.813.175)
Aðrar breytingar.....	12.282.530.234	(302.756.116)
Staða í árslok.....	45.850.339.341	30.532.923.641
Vaxtatekjur.....	1.036.878.932	703.865.753

Upplýsingar um laun stjórnenda, sjá skýringu nr. 8.

Gjöld til Sambands íslenskra sveitarfélaga, sjá skýringu nr. 10.

Lánveitingar til tengdra aðila í árslok, sjá skýringu 27.

Engin óvenjuleg viðskipti áttu sér stað við tengda aðila á árinu.

## 27. Lánveitingar

Hér að neðan er yfirlit yfir stöðu lána allra sveitarfélaga hjá Lánasjóðnum í lok ársins, samtals að fjárhæð 131.420 m.kr. Á næstu síðu er yfirlit yfir lánveitingar til fyrirtækja í eigu sveitarfélaga.

Sveitarfélag	Fjárhæð	Íbúafj.	Sveitarfélag	Fjárhæð	Íbúafj.
Reykjanesbær	13.232	19.676	Sveitarfélagið Vogar	810	1.331
Hafnarfjarðarkaupstaður	12.743	29.687	Grímsnes- og Grafningshreppur	785	492
Kópavogsbær	12.539	38.332	Húnaþing vestra	768	1.222
Sveitarfélagið Árborg	11.316	10.452	Rangárþing Ytra	749	1.740
Mosfellsbær	11.203	12.589	Vopnafjarðarhreppur	678	653
Garðabær	10.245	17.693	Rangárþing eystra	622	1.924
Akureyrarkaupstaður	7.221	19.219	Þingeyjarsveit	588	852
Sveitarfélagið Skagafjörður	5.226	4.084	Langanesbyggð	571	504
Múlaþing	4.488	5.020	Strandabyggð	549	435
Seltjarnarneskaupstaður	3.520	4.715	Tálknafjarðarhreppur	375	268
Fjarðabyggð	3.468	5.079	Skútustaðahreppur	335	471
Ísafjarðarbær	3.194	3.794	Skaftárhreppur	285	624
Suðurnesjabær	3.159	3.649	Mýrdalshreppur	282	758
Hveragerðisbær	3.087	2.778	Húnavatnshreppur	271	372
Stykkishólmsbær	1.922	1.196	Skeiða- og Gnúpverjahreppur	200	590
Borgarbyggð	1.816	3.758	Hörgársveit	198	653
Bolungarvíkurkaupstaður	1.712	958	Dalabyggð	181	620
Vesturbyggð	1.588	1.064	Grýtubakkahreppur	133	371
Sveitarfélagið Ölfus	1.551	2.369	Kjósarhreppur	112	250
Grundarfjarðarbær	1.311	862	Svalbarðsstrandarhreppur	102	441
Bláskógabyggð	1.286	1.144	Flóahreppur	97	690
Blönduósibær	1.153	950	Fjallabyggð	76	1.970
Snæfellsbær	1.114	1.679	Reykhólahreppur	49	236
Norðurþing	962	3.030	Eyjafjarðarsveit	14	1.097
Sveitarfélagið Hornafjörður	939	2.387	Skagabyggð	9	92
Dalvíkurbyggð	892	1.855	Súðavíkurhreppur	8	201
Hrunamannahreppur	842	822	Ásahreppur	8	271
Akraneskaupstaður	834	7.697	Árneshreppur	2	42



## 27. Lánveitingar (framhald)

Hér að neðan er yfirlit yfir stöðu lána hjá Lánasjóðnum til fyrirtækja sem eru 100% í eigu sveitarfélaga í lok ársins, samtals að fjárhæð 28.491 m.kr.

<b>Fyrirtæki í eigu sveitarfélaga</b>	<b>Fjárhæð</b>	<b>Fyrirtæki í eigu sveitarfélaga</b>	<b>Fjárhæð</b>
Félagsbústaðir hf	10.240	Byggðasafnið í Skógum	144
Norðurorka	4.266	Byggðasamlagið Oddi bs	107
Selfossveitur	2.071	Brunavarnir Rangárvallasýslu bs.	91
SORPA bs	1.626	Fasteignir Húnavatnshrepps ehf.	89
Húsnæðisskrifstofa Hafnarfjarðar	1.429	Samb.sveitarfél. á Suðurnesjum	84
Strætó bs	1.051	Félagspjónusta A-Hún bs	83
Reykjaneshöfn	857	Húnanet	78
Brunavarnir Suðurnesja bs,	635	Dalaveitur	76
Fallorka ehf	624	Hafnarfjarðarhöfn	69
Dvalarheimilið Kirkjuhvoll	464	Hitaveita Flúða og nágrennis	61
Brunavarnir Árnassýslu	441	Langaneshafnir	60
Hafnarsjóður Norðurþings	427	Hrunaljós	56
Kjósarveitur ehf.	412	Flóaljós	42
Orkuveita Reykjavíkur	313	Hólmavíkurhöfn	34
Ísafjarðarhöfn	271	Veitustofnun Strandabyggðar	27
Héraðsnefnd Árneseinga bs.	270	Sorpsamlag Strandasýslu	24
Höfði hjúkrunar- og dvalarheimili	254	Tónlistarskóli Árneseinga	20
Sorpstöð Rangárvallasýslu bs	227	Félags- og skólaþjónusta Snæfelli	19
Hitaveita Egilsstaða og Fella ehf.	225	Listasafn Árneseinga	17
Byggðasafn Árneseinga	225	Bolungarvíkurhöfn	16
Slökkvilið höfuðborgarsvæðisins	215	Héraðsskjalasafn Árneseinga	10
Norðurá bs.	213	Skagafjarðarveitur	7
Fasteignafél. Hveragerðisbæjar	186	Orkuveita Húsavíkur	5
Vatnsveita Ragnárþings ytra og Ás	172	Þorlákshafnarhöfn	3
Brunavarnir Austur-Húnavetninga	152	Hitav. Húnaþings vestra	3

Lánasjóðurinn hefur fengið skriflega heimild frá lántakendum sínum til birtingar upplýsinga um stöðu lána þeirra hjá sjóðnum. Þetta er til þess að geta birt í opinberum gögnum sundurliðaðar upplýsingar um útlán sjóðsins og hvernig þau skiptast á milli sveitarfélaga og félaga í þeirra eigu. Heimildarinnar var aflað í samræmi við 60. gr. laga um fjármálafyrirtæki, nr. 161/2002.

## 28. Hluthafar

Hluthafar sjóðsins eru 69, en hann er í eigu allra sveitarfélaga landsins. Reykjavíkurborg er eini hluthafinn sem á meira en 10% í sjóðnum með 17,5% hlut en samtals eiga 10 stærstu hluthafar sjóðsins 56%. Hér að neðan má sjá sundurlíðun allra hluthafa sjóðsins.

<b>Sveitarfélag</b>	<b>Eignarhl. í %</b>	<b>Sveitarfélag</b>	<b>Eignarhl. í %</b>
Akrahreppur	0,08%	Mosfellsbær	1,49%
Akraneskaupstaður	2,41%	Múlaþing	2,99%
Akureyrarkaupstaður	5,49%	Mýrdalshreppur	0,37%
Árneshreppur	0,04%	Norðurþing	2,22%
Ásahreppur	0,04%	Rangárþing eystra	1,67%
Bláskógabyggð	0,63%	Rangárþing ytra	1,72%
Blönduósbær	1,47%	Reykholahreppur	0,30%
Bolungarvíkurkaupstaður	0,83%	Reykjanesbær	3,03%
Borgarbyggð	1,78%	Reykjavíkurborg	17,47%
Dalabyggð	0,61%	Suðurnesjabær	1,09%
Dalvíkurbyggð	1,35%	Seltjarnarneskaupstaður	1,16%
Eyja- og Miklaholtshreppur	0,05%	Skaftárhreppur	0,38%
Eyjafjarðarsveit	0,37%	Skagabyggð	0,03%
Fjallabyggð	2,39%	Skeiða- og Gnúpverjahreppur	0,37%
Fjarðabyggð	3,35%	Skorradalshreppur	0,02%
Fljótaldshreppur	0,03%	Skútustaðahreppur	0,21%
Flóahreppur	0,25%	Snæfellsbær	1,77%
Garðabær	3,76%	Strandabyggð	0,45%
Grindavíkurbær	1,09%	Stykkishólmsbær	1,85%
Grímsnes- og Grafningshreppur	0,22%	Súðavíkurhreppur	0,30%
Grundarfjarðarbær	0,60%	Svalbarðarstandarhreppur	0,18%
Grýtubakkahreppur	0,13%	Svalbarðshreppur	0,08%
Hafnarfjarðarkaupstaður	4,25%	Sveitarfélagið Árborg	3,05%
Helgafellssveit	0,02%	Sveitarfélagið Hornafjörður	1,35%
Hrunamannahreppur	0,24%	Sveitarfélagið Skagafjörður	2,34%
Húnavatnshreppur	0,15%	Sveitarfélagið Skagaströnd	0,29%
Húnaþing vestra	0,89%	Sveitarfélagið Vogar	0,42%
Hvalfjarðarsveit	0,22%	Sveitarfélagið Ölfus	0,86%
Hveragerðisbær	0,96%	Tálknafjarðarhreppur	0,20%
Hörgársveit	0,17%	Tjörneshreppur	0,02%
Ísafjarðarbær	4,15%	Vestmannaeyjabær	5,81%
Kaldrananeshreppur	0,06%	Vesturbyggð	1,32%
Kjósárhreppur	0,08%	Vopnafjarðarhreppur	0,68%
Kópavogsbær	5,52%	Þingeyjarsveit	0,34%
Langanesbyggð	0,54%		



**Viðauki – Óendurskoðaður**

# Óendurskoðuð stjórnarháttayfirlýsing

Góðir stjórnarhættir leggja grunn að opnum og traustum samskiptum stjórnar, hluthafa, lántakanda, starfsmanna og annara hagsmunaaðila og tryggja vandaða og ábyrga ákvarðanatöku. Stjórn telur að með því að tileinka sér góða stjórnarhætti þá eykur það gagnsæi, heilindi og ábyrgð í stjórnkerfi sjóðsins.

Stjórnarháttayfirlýsing Lánasjóðs sveitarfélaga, byggir á lögum og reglum og viðurkenndum leiðbeiningum, eins og þær fram koma í ritinu "Leiðbeiningar um stjórnarhætti fyrirtækja" sem Viðskiptaráð Íslands, Nasdaq Iceland hf. og Samtök atvinnulífsins gáfu út árið 2021.

Lánasjóðurinn hlaut viðurkenningu „Fyrirmyndafyrirtæki í góðum stjórnarháttum 2020 – 2021“ í ágúst 2021. Viðurkenningin byggir á úttekt á stjórnarháttum sem tekur mið af leiðbeiningum um góða stjórnarhætti. Umsjónaraðili viðurkenningaferlis var Stjórnvísir.

## Hlutverk Lánasjóðs sveitarfélaga ohf.

Lánasjóður sveitarfélaga ohf. er lánafyrirtæki, sem starfar eftir hlutafélagalögum nr. 2/1995, lögum um fjármálafyrirtæki nr. 161/2002, lögum um sjóðinn nr. 150/2006 og er undir eftirliti Fjármálaeftirlits Seðlabankans. Hlutverk Lánasjóðsins er að tryggja íslenskum sveitarfélögum, stofnunum þeirra og fyrirtækjum lánsfé á hagstæðum kjörum með veitingu lána eða ábyrgða. Útlán sjóðsins takmarkast við verkefni sem hafa almenna efnahagslega þýðingu.

## Eignarhald

Hluthafar Lánasjóðs sveitarfélaga eru 69, en hann er í eigu sveitarfélaga landsins. Reykjavíkurborg er eini hluthafinn sem á meira en 10% í sjóðnum með 17,5% hlut en samtals eiga 10 stærstu hluthafar sjóðsins 56%. Eignarhlutir í Lánasjóðnum geta eingöngu verið í eigu íslenskra sveitarfélaga og stofnana og fyrirtækja sem eru að fullu í þeirra eigu, samkvæmt lögum um sjóðinn. Sundurliðun hluthafa sjóðsins má finna í skýringu 28.

Í stjórn sjóðsins sitja fimm aðalmenn og hefur hver og einn þeirra tilgreindan varamann, sem kjörnir eru á aðalfundi sjóðsins. Kynjahlutfall í aðalstjórn uppfyllir ákvæði laga um kynjahlutfall í stjórnnum fyrirtækja.

## Stjórnarhættir

Í samræmi við 1.gr. 54.gr. laga nr. 161/2002 um fjármálafyrirtæki þá ber stjórn ábyrgð á að stjórnarhættir og innra skipulag stuðli að skilvirkri og varfærinni stjórn sjóðsins, aðskilnaði starfa og að komið sé í veg fyrir hagsmunaaðrekstra. Stjórnin hefur sett sér starfsreglur þar sem valdsvið hennar og verkefni eru skilgreind. Í þessum reglum er meðal annars að finna reglur um boðun stjórnarfundar, lögmæti ályktana, reglur um fundarsköp, vanhæfisástæður og hagsmunatengsl, verksvið gagnvart framkvæmdastjóra og fleira. Starfsreglur stjórnar eru aðgengilegar á vefsíðu sjóðsins ([www.lanasjodur.is](http://www.lanasjodur.is)).

Leiðbeiningarnar hvetja til þess að stjórn skipi sérstaka starfskjaranefnd til að setja sjóðnum starfskjarastefnu og semja við framkvæmdastjóra og aðra starfsmenn, um laun og önnur starfskjör. Stjórn Lánasjóðsins ákvað að setja ekki á fót sérstaka starfskjaranefnd í ljósi þess að einungis þrír starfsmenn starfa hjá sjóðnum auk þess sem laun starfsmanna eru tengd við launakjör starfsmanna Sambands íslenskra sveitarfélaga.

Leiðbeiningarnar hvetja til þess að tilnefningarnefnd sé kosin á aðalfundi. Stjórn Lánasjóðsins skipar kjörnefnd sem gegnir sama meginhlutverki og tilnefningarnefnd og settur henni starfsreglur. Stjórn skipar kjörnefnd á fyrsta fundi sínum á hverju ári.

## Innra eftirlit og undanþága frá rekstri innri endurskoðunardeildar

Stjórn Lánasjóðsins ber ábyrgð á að til staðar sé virkt innra eftirlit í samræmi við lög og settar reglur. Lánasjóðurinn leggur áherslu á að verklag sé skjalfest, áhættur séu greindar og metnar, eftirlitsaðgerðir skilgreindar til að mæta viðkomandi áhættum og þannig draga úr áhrifum viðkomandi áhættuþátta.

Hjá fjármálafyrirtæki skal starfa endurskoðunardeild sem annast innri endurskoðun skv. lögum um fjármálafyrirtæki nr. 161/2002. Fjármálaeftirlitið getur veitt undanþáguheimild með hliðsjón af eðli og umfangi rekstrar. Lánasjóðurinn hefur fengið slíka undanþágu frá rekstri endurskoðunardeildar samkvæmt leiðbeinandi tilmælum Fjármálaeftirlitsins nr. 2/2011. Í þeim tilmælum er kveðið á um hvornig innri endurskoðun skal fara fram og er aðalhlutverk innri endurskoðunar að fylgjast með starfseminni til að tryggja að reglum sé framfylgt í samræmi við samþykktir stjórnar.

Stjórn Lánasjóðsins gerir samning um árlega úttekt á innra eftirliti Lánasjóðsins í samræmi við reglur Fjármálaeftirlitsins til að framfylgja ofangreindu hlutverki. Ernst & Young ehf. er innri endurskoðandi Lánasjóðsins.

Stjórn hefur skipað endurskoðunarnefnd samanber 108. gr. laga nr. 3/2006 til að sinna eftirlit með vinnuferlum reikningsskila, endurskoðunar, áhættustýringar og innra eftirlits.

## Áhættustýring og áhættunefnd

Stjórn ber ábyrgð á áhættustefnu Lánasjóðsins og skilgreinir áhættuvilja. Stjórn Lánasjóðsins samþykkir reglur um framkvæmd áhættustýringar, hefur eftirlit með því að reglunum sé framfylgt og tryggir að innri ferlar vegna áhættustýringar séu yfirfarnir. Framkvæmdastjóri ber ábyrgð á áhættustýringu Lánasjóðsins gagnvart stjórninni.

Sem lánafyrirtæki stendur Lánasjóðurinn í rekstri sínum frammi fyrir ýmsum tegundum áhættu. Eitt af meginverkefnum stjórnenda hans er að sjá til þess að áhætta sé metin, henni stýrt og haldið innan fyrirfram skilgreindra marka. Þættir í skilvirkri áhættustýringunni eru greining helstu áhættuþátta, mæling áhættu, viðbrögð til að takmarka áhættuna og reglubundið eftirlit. Markmið áhættustýringar Lánasjóðsins er að tryggja að sjóðurinn standi undir öllum kringumstæðum af sér alla þá atburði sem hent geta í starfsumhverfi hans.

Það eru tvær grundvallareglur sem hafðar eru í heiðri í rekstri sjóðsins í þeim tilgangi að lágmarka áhættu í daglegum rekstri hans: útlán eru almennt veitt með sama hætti og lántökur (þörun útlána) og lánsloforð eru ekki gefin nema fjármögnun sé lokið. Lögð er sérstök áhersla á að fjármögnun Lánasjóðsins endurspeglar útlán hans og með því að fara eftir þessum reglum í daglegum störfum eru líkur á lausafjárskorti auk annara áhættuþátta lágmarkaðar.

Ársfjórðungslega útbýr áhættustýring sjóðsins skýrslu til stjórnar og kynnis á stjórnarfundum, þar sem farið er yfir helstu áhættuþætti og stöðu þeirra samanborið við áhættustefnu sjóðsins. Lánasjóðurinn fer árlega í gegnum innra matsferli í samræmi við lög um fjármálaafyrirtæki til að meta eiginfjárför sjóðsins og styrkja tengsl áhættumats sjóðsins og áhættustýringu. Innra-matsskýrslan (e. ICAAP) er kynnt og samþykkt af stjórn sjóðsins áður en hún er send til Fjármálaeftirlits Seðlabankans.

Lánasjóðurinn ber samkvæmt 78. gr. laga um fjármálaafyrirtæki nr. 161/2002 að starfrækja áhættunefnd, sem ber að sinna ráðgjafa- og eftirlitshlutverki fyrir stjórn er varðar mótun áhættustefnu og áhættuvilja. Sökum smæðar sjóðsins var sótt um undanþágu frá starfrækslu áhættunefndar í samræmi við 5. mgr. 78. gr. Slík undanþága var veitt af Fjármálaeftirlitinu með bréfi dags. 23. desember 2015 og skilgreint að starfsskyldur áhættunefndar yrðu yfirfærðar á stjórn Lánasjóðsins.

Samkvæmt 4. mgr. 17. gr. laga um fjármálaafyrirtæki skal áhættustýring fjármálaafyrirtækisins fara fram í einingu sem er óháð öðrum starfseiningum. Þá skal ráða yfirmann áhættustýringar sem skal búa við sjálfstæði sem stjórnandi og hafa umsjón með og bera ábyrgð á þeirri einingu þar sem áhættustýring fjármálaafyrirtækis fer fram. Í 7. mgr. 17. gr. kemur fram að ef starfsemi fjármálaafyrirtækis réttlæti ekki sérstakt stöðugildi yfirmanns áhættustýringar geti Fjármálaeftirlit Seðlabankans heimilað að annar starfsmaður hafi umsjón með áhættustýringunni, enda sé gætt að hagsmunaárekstrum. Hafa skal til hliðsjónar eðli og umfang starfsemi fjármálaafyrirtækis. Með bréfi 14. desember 2020 heimilar Fjármálaeftirlit Seðlabankans framkvæmdastjóra, Óttari Guðjónssyni að hafa umsjón með áhættustýringu sjóðsins, sbr. 7. mgr. 17. gr.

## Ytri endurskoðun og reikningsskil

Í samræmi við lög um fjármálaafyrirtæki nr. 161/2002 og samþykktir Lánasjóðsins skal kjósa endurskoðunarfélag á aðalfundi. Endurskoðunarfélag sjóðsins skal jafnan hafa aðgang að öllum gögnum og skjölum sjóðsins í samræmi við lög um ársreikninga. Með breytingum á lögum í febrúar 2019 er heimilt að kjósa endurskoðanda eða endurskoðunarfyrirtæki á aðalfundi til a.m.k. eins árs þó ekki lengur en til tíu ára. Á aðalfundi sjóðsins þann 17. apríl 2015 var PricewaterhouseCoopers ehf. (PWC) kosið endurskoðunarfélag Lánasjóðsins til 5 ára og endurskoðandi er Arna Guðrún Tryggvadóttir. Á aðalfundi sjóðsins 12. júní 2020 var samþykkt að framlengja samningi við PWC og Örnun Guðrún Tryggvadóttur endurskoðanda, um 2 ár. Sjóðurinn gerir uppgjör sín samkvæmt IFRS alþjóðlegum reikningsskilastöðlum og birtir þær upplýsingar sem krafist er í samræmi við þá staðla.

## Gildi sjóðsins og siðareglur

Stjórn hefur sett starfsmönnum sjóðsins siðareglur. Þar segir að starfsmenn Lánasjóðsins eigi að gegna störfum sínum af alúð og samviskusemi og gæta hagsmuna Lánasjóðsins í hvívetna. Þá eru starfsmenn sjóðsins í störfum sínum bundnir af lögum, reglum og samþykktum Lánasjóðsins. Starfsmenn sjóðsins eru einnig meðvitaðir um þá samfélagslegu ábyrgð sem sjóðurinn hefur að gegna og starfa í samræmi við það. Starfsmenn Lánasjóðsins hafa ávallt í heiðri grundvallarreglur góðrar stjórnáslu í störfum sínum, þ.m.t. gagnsæja og upplýsta ákvarðanatöku, og

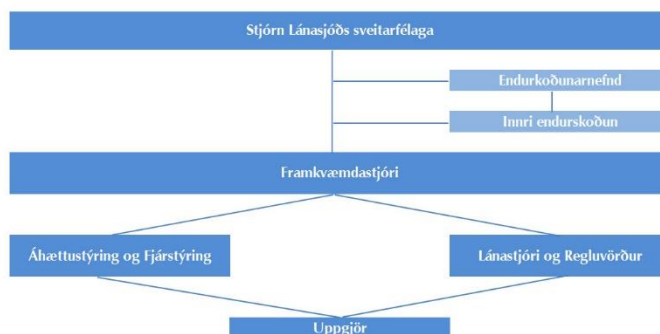
að framkvæma ekkert það sem er til þess fallið að vekja grunsemdir um að annað en lögmæt og málefnaleg sjónarmið ráði för við stjórnun og rekstur Lánasjóðsins.

Stjórn Lánasjóðsins mótar stefnu og hefur eftirlit með rekstri Lánasjóðsins. Starfsmenn Lánasjóðsins gæta þess að framkvæmd stjórnarsýslu og rekstrar Lánasjóðsins sé ávallt eins og best verður á kosið.

Stjórn hefur sett sér starfsreglur þar sem fram kemur að stjórnarmenn skuli afla sér þekkingar á helstu þáttum í starfsemi Lánasjóðsins, fjárhagslegri uppbyggingu hans og helstu áhættum. Þeir skulu jafnframt kynna sér ákvæði laga um Lánasjóðinn, laga um fjármála fyrirtæki, laga um hlutafélög og laga um verðbréfavíðskipti eftir því sem við á, og reglur sem settar eru á grundvelli þessara laga og geta varðað rekstur Lánasjóðsins. Sama gildir um leiðbeinandi tilmæli Fjármálaeftirlitsins.

## Stjórnskipulag Lánasjóðsins

Helstu einingar í stjórnskipulagi Lánasjóðsins eru stjórn og framkvæmdastjóri sjóðsins. Þá hefur stjórn skipað tvær undirnefndir stjórnar, endurskoðunarnefnd og kjörnefnd sem kemur með tillögu að uppstillingu stjórnar fyrir aðalfundi ár hvert. Starfsreglur stjórnar, endurskoðunarnefndar og kjörnefndar er að finna á heimasíðu sjóðsins ([www.lanasjodur.is](http://www.lanasjodur.is)).



## Fyrirkomulag samskipta hluthafa og stjórnar

Í samræmi við samþykktir Lánasjóðsins fer hluthafafundur með æðsta vald í málefnum hans innan þeirra marka sem landslög og samþykktir sjóðsins ákveða.

Stjórn Lánasjóðsins boðar til hluthafafunda og getur ákveðið hvar þeir skuli haldnir. Til hluthafafunda skal boða með skemmst viku en lengst fjögurra vikna fyrirvara. Aðalfund á að auglýsa á sama hátt með tveggja vikna fyrirvara og skal boða stjórnarmenn, framkvæmdastjóra og endurskoðanda félagsins á hluthafafund, svo og fulltrúa fjölmíðla á aðalfund. Hluthafafundur er lögmætur ef löglega er til hans boðað, án tillits til þess hversu margir sækja hann.

## Stjórn og framkvæmdastjóri Lánasjóðsins

Stjórn Lánasjóðsins hefur æðsta vald í málefnum sjóðsins á milli hluthafafunda. Stjórnin ber ábyrgð á stefnumótun sjóðsins og stærri ákvörðunum á milli hluthafafunda sem m.a. eru tilgreindar í starfsreglum stjórnar. Hún hefur eftirlit með öllum rekstri sjóðsins og fylgir því eftir að starfsemin sé að jafnaði í réttu og góðu horfi. Hún tryggir að nægilegt eftirlit sé haft með meðferð fjármuna sjóðsins og góð regla sé á uppgjöri sjóðsins.

Framkvæmdastjóri er ráðinn af stjórn og ber ábyrgð á daglegum rekstri sjóðsins samkvæmt stefnu og ákvörðun stjórnar. Þá ber framkvæmdastjóri ábyrgð á að greina, mæla, fylgjast með og hafa eftirlit með áhættum sem starfsemi sjóðsins fylgja. Lagarammi Lánasjóðsins gerir einnig kröfu um hæfi framkvæmdastjóra en hann þarf að gangast undir sérstakt hæfismat Fjármálaeftirlitsins. Framkvæmdastjóri Lánasjóðsins hefur staðist framangreint hæfismat.

Í stjórn sjóðsins sitja fimm aðalmenn og fjórir varamenn. Þá starfa 3 starfsmenn hjá sjóðnum og þar af einn framkvæmdastjóri sem einnig situr stjórnarfundum sjóðsins. Á árinu 2021 voru haldnir 13 stjórnarfundir og 15 fundir í endurskoðunarnefnd. Eftirfarandi er yfirlit yfir fundarsetu í stjórn og endurskoðunarnefnd sjóðsins á síðasta ári:

Stjórnarmaður	Tímabil	Stjórn	Endurskoðunar - nefnd
Kristinn Jónasson	1.jan. - 31.des.	13	-
Helga Benediktsdóttir	1.jan. - 31.des.	13	15
Elliði Vignisson	1.jan. - 31.des.	13	-
Arna Lára Jónsdóttir	1.jan. - 31.des.	13	-
Guðmundur Baldvin Guðmundsson	1.jan. - 31.des.	13	-
Birgir Blöndal	1.jan. - 31.des.	-	15
Rut Steinsen	1.jan. - 31.des.	-	15

## Stjórn Lánasjóðsins

Núverandi stjórn var kjörin á aðalfundi sjóðsins sem fram fór á Grand Hótelu þann 26. mars 2021 og hana skipa:



### **Kristinn Jónasson, stjórnarformaður**

Kristinn hefur setið í stjórn Lánasjóðs sveitarfélaga frá árinu 1999, varaformaður frá árinu 2005 og formaður stjórnar frá árinu 2019. Kristinn er rekstrarfræðingur frá Háskólanum á Bifröst og er núverandi bæjarstjóri Snæfellsbæjar. Hann hefur starfað sem bæjarstjóri frá árinu 1998 og situr þar að auki í margvíslegum nefndum, ráðum og stjórnnum. Varamaður Kristins í stjórn er Ólafur Þór Ólafsson, sveitarstjóri Tálknafjarðarhrepps.

### **Helga Benediksdóttir, varaformaður í stjórn og formaður endurskoðunarnefndar Lánasjóðsins**

Helga hefur setið í stjórn Lánasjóðs sveitarfélaga frá árinu 2012, varaformaður frá árinu 2019 og sem formaður endurskoðunarnefndar sjóðsins frá maí 2013. Hún starfar sem skrifstofustjóri fjárstyringar- og innheimtuskrifstofu Reykjavíkurborgar frá árinu 2012. Þar áður var hún framkvæmdastjóri viðskiptaþjónustu og innri málefna Teris á árunum 2006-2011. Helga er menntaður viðskiptafræðingur frá Háskóla Íslands og hefur auk þess lokið ýmsum námskeiðum frá Endurmenntunardeild Háskóla Íslands á sviði viðskiptafræða. Varamaður Helgu í stjórn er Katrín Sigurjónsdóttir, sveitarstjóri Dalvíkurbyggðar.

### **Elliði Vignisson, aðalmaður í stjórn**

Elliði hefur setið í stjórn Lánasjóðs sveitarfélaga frá árinu 2010. Elliði er núverandi bæjarstjóri í Ölfus og fyrrum bæjarstjóri Vestmannaeyjabæjar frá 2006 - 2018. Elliði er menntaður sálfræðingur frá Háskóla Íslands auk þess sem hann hefur kennsluréttindi og meistaraþróf í klínískri sálfræði frá University of Copenhagen. Þar fyrir utan situr hann í margvíslegum nefndum, ráðum og stjórnnum. Varamaður Elliða í stjórn er Lilja Einarsdóttir, oddviti Rangárþings eystra.

### **Arna Lára Jónsdóttir, aðalmaður í stjórn**

Arna Lára hefur setið í stjórn Lánasjóðs sveitarfélaga frá árinu 2017. Hún hefur verið bæjarfulltrúi í Ísafjarðarbæ frá árinu 2006, í bæjarráði frá 2010 og formaður þess frá árinu 2014-2018. Arna Lára var varaþingkona fyrir Samfylkinguna í Norðvesturkjördæmi 2009-2013 og frá árinu 2017. Arna Lára er svæðisstjóri Eimskips á Vestfjörðum og starfaði áður hjá Nýsköpunarmiðstöð Íslands frá 2007-2020. Þar áður vann Arna Lára hjá Atvinnuþróunarfélagi Vestfjarða. Hún hefur B.A. gráðu í stjórnmálafræði og meistaraþróf í alþjóðaviðskiptum og markaðsfræði frá Háskóla Íslands.

Varamaður Örnú Lára í stjórn er Karen Halldórsdóttir, bæjarfulltrúi í Kópavogi.

### **Guðmundur Baldvin Guðmundsson, aðalmaður í stjórn**

Guðmundur Baldvin var kosinn í stjórn Lánasjóðs sveitarfélaga á aðalfundi árið 2019. Hann hefur verið bæjarfulltrúi Akureyrabæjar frá árinu 2010, formaður bæjarráðs frá 2014 og í fullu starfi sem bæjarfulltrúi frá ársbyrjun 2017. Guðmundur Baldvin var skrifstofustjóri og sat í fjárfestingaráði Stapa lífeyrissjóðs 2006 – 2017. Þar áður vann hann sem skrifstofustjóri og síðar fjármálastjóri hjá Samherja hf. á árunum 1995 – 2005. Guðmundur Baldvin lauk prófi í verðbréfavíðskiptum 2006 frá Háskólanum í Reykjavík, auk þess sem hann lauk þriggja anna rekstrar- og viðskiptanámi við Háskólann á Akureyri árið 2005.

Varamaður Guðmundar Baldvin í stjórn er Fannar Jónasson, bæjarstjóri Grindavíkurbæjar.

### **Framkvæmdastjóri Lánasjóðsins**

Óttar Guðjónsson hefur verið framkvæmdastjóri sjóðsins frá því haustið 2008. Óttar hefur starfað á fjármálamarkaði frá árinu 1992 og hefur m.a. starfað á Íslandi hjá Íslandsbanka, Kaupþingi, Landsbréfum og á Englandi hjá SEB og Raphael&Sons. Óttar er með MSc í fjármálum frá London Business School og MSc og BSc í hagfræði frá Háskóla Íslands.



### **Endurskoðunarnefnd Lánasjóðsins**

Endurskoðunarnefnd sjóðsins var skipuð af stjórn sjóðsins á stjórnarfundi þann 26. mars 2021 en hana skipa:

Helga Benediktsdóttir, formaður, skrifstofustjóri Fjárfstýringar- og innheimtuskrifstofu Reykjavíkurborgar.  
Birgir L. Blöndal, nefndarmaður, fyrrverandi lánastjóri Lánasjóðs sveitarfélaga.  
Rut Steinsen, nefndarmaður, viðskiptafr. af endurskoðunarviði og fyrrv. lánastjóri Lánasjóðs sveitarfélaga.

Endurskoðunarnefnd Lánasjóðsins starfar í samræmi við 108. gr. laga um ársreikninga. Stjórn hefur sett henni starfsreglur þar sem hlutverk hennar er skilgreint með eftirfarandi hætti:

- Hafa eftirlit með vinnuferli við gerð reikningssskila
- Hafa eftirlit með fyrirkomulagi og virkni innra eftirlits, innri endurskoðun og áhættustýringu
- Hafa eftirlit með endurskoðun ársreiknings
- Meta óhæði endurskoðenda og hafa eftirlit með öðrum störfum hans
- Setja fram tillögu til stjórnar um val endurskoðanda

### **Kjörnefnd Lánasjóðsins**

Kjörnefnd Lánasjóðsins á árinu 2021 var skipuð af stjórn á stjórnarfundi 27. janúar 2021. Kjörnefnd skipa:

Magnús Jónsson, formaður, fyrrv. sveitarstjóri Skagastrandar  
Heiða Björk Hilmisdóttir, nefndarmaður, borgarfulltrúi Reykjavíkurborgar  
Rósa Guðbjartsdóttir, nefndarmaður, bæjarstjóri Hafnarfjarðar

Stjórn hefur sett kjörnefnd starfsreglur þar sem hlutverk hennar er skilgreint.

### **Árangursmat stjórnar**

Til samræmis við lög um fjármálafyrirtæki skal stjórn árlega endurmeta stjórnarhætti sína með tilliti til viðurkenndra leiðbeininga um stjórnarhætti og bregðast við með viðeigandi hætti ef þörf er á.

Stjórn Lánasjóðsins hefur metið störf sín út frá „Leiðbeiningum um stjórnarhætti fyrirtækja“ og var það mat framkvæmt fyrst á árinu 2013. Matið er svokallað sjálfsmat, þar sem lagðar eru spurningar fyrir stjórnarmenn í tengslum við mat þeirra á eigin störfum eftir forskrift framangreindra leiðbeininga. Niðurstaða matsins er leiðbeinandi til úrbóta á þeim atriðum sem stjórn þykir ástæða til að endurskoða og er það þáttur í að efla stjórnarhætti sjóðsins. Sjálfsmat stjórnar er framkvæmt á hverju ári.