

Danderyd den 7 februari 2020

Uppdatering från den pågående borrhåskampanjen vid Viscaria

Copperstone har glädjen att uppdatera kring den pågående borrhåskampanjen vid Viscaria:

- Upptäckt av en betydande mineraliseringsförlängning på djupet i B-zonen
- Ytterligare D-zonsmineralisering har påträffats i stupningsriktningen på den södra linsen (hela 300m utanför befintlig mineralresurs) och på den norra linsen (hela 250m under befintlig mineralresurs), tillhandahållande ypperlig potential för framtida mineralresursutvidgning
- Samtliga 10 borrhål som avslutats, varav 9 borrhål som erhållits från ALS laboratorium, har påträffat kopparsmineralisering. Ytterligare kemisk analys förväntas i mars.
- Totalt har nu 20% av de planerade kärnboringarna inför gruvöppning genomförts

De mest betydelsefulla borrhålskärningarna från de senaste borrhålen inkluderar:

- VDD0206 3m @1.42% Cu (D-zonen södra linsen 300m under befintlig mineralresurs)
- VDD0207 9m @1.03% Cu (D-zonen norra linsen 250m under befintlig mineralresurs)
- VDD0208 5m @0.43% Cu + 0.07% Co och 17m @0.66% Cu B-zonen inom bearbetningskoncession Viscaria #3, upptäckte en betydande mineralisering potentiellt öppen mot djupet.

Samtliga träffar rapporteras längs kärnan, de har inte räknats om till sann eller horisontell bredd.

Ledningen och den tekniska kommittén står inför flera trevliga beslutspunkter inför våren, vilka består i varthän borrhålen skall riktas. Olika resonemang kan motivera alltifrån D-zonen norra, D-zonen södra, A/B yt nära eller B-zonen på djupet, samtliga att ställas i relation till genomförbarhetsstudien som påbörjats och även i enlighet med allmän tillståndsbearbetning och arbetstillstånd i relation till mark- och sakägare.

“Jag är tillfreds med hur Viscarias kopparsprojekt utvecklar sig mot ett återöppnande, med fler än 3.000 hål och 609.000 ton internationellt klassad kopparsresurs. Copperstone har påträffat koppars i samtliga 11 borrhål och framförallt upptäckt ytterligare mineraliseringar i B-zonen och i D-zonen. Vår kostnadseffektivitet ger oss möjligheten till det där extra borrhålet och jag är övertygad om att vi använder aktieägarnas medel på bästa tänkbara sätt för en betydande värdetillväxt när tiden väl är inne.”, kommenterar VD Michael Mattsson.

Viscaria Kärnbörningskampanj och interimresultat

2019/2020 pågående kärnbörningskampanj:

Från och med den 17 september 2019 fram till idag har 4.600 meter av planerade 22,000 meter innan planerad gruvöppning genomförts. Börningarna består av såväl resurs- som så kallad *brownfield* prospektering på våra prioriterade områden A, B och D-zonerna. Copperstone följer konsekvent sin plan, med en dynamisk projektledning, vilket innebär att även nya vägar mot utökade mineralresurser och livslängd på gruvan tillämpas. Ett sådant exempel är upptäckten av en förlängning av kopparmineralisering till djupet av B-zonen. Vårt team har länge undrat hur det kommer sig att föregångarna på fältet inte exploaterat B-zonen likt A och D-zonerna, då likheterna är betydande både vad gäller de yttnära fyndigheterna och dessas stupningar mot djupet (den stora skillnaden är dock att D-zonen representerar en annan moderbergart). Intressant är även att B-zonen, underexploaterad och geologiskt väldigt lik A-zonen, skulle kunna vara prospektiv för höghaltiga kopparhalter och betydande guld. Styrelsen kommer att utvärdera detta i relation till den initierade genomförbarhetsstudien, resursbörningar och den planerade gruvan.

Efter börningarna på A/B-zonerna under september-oktober 2019 (VDD0201 to VDD0204), såsom rapporterat i Nasdaq pressmeddelanden den 18 oktober 2019 respektive den 1 november 2019, förflyttade Copperstone borrhjuggen till D-zonen i syfte att undersöka potentialen på djupet på såväl norra som södra linsen.

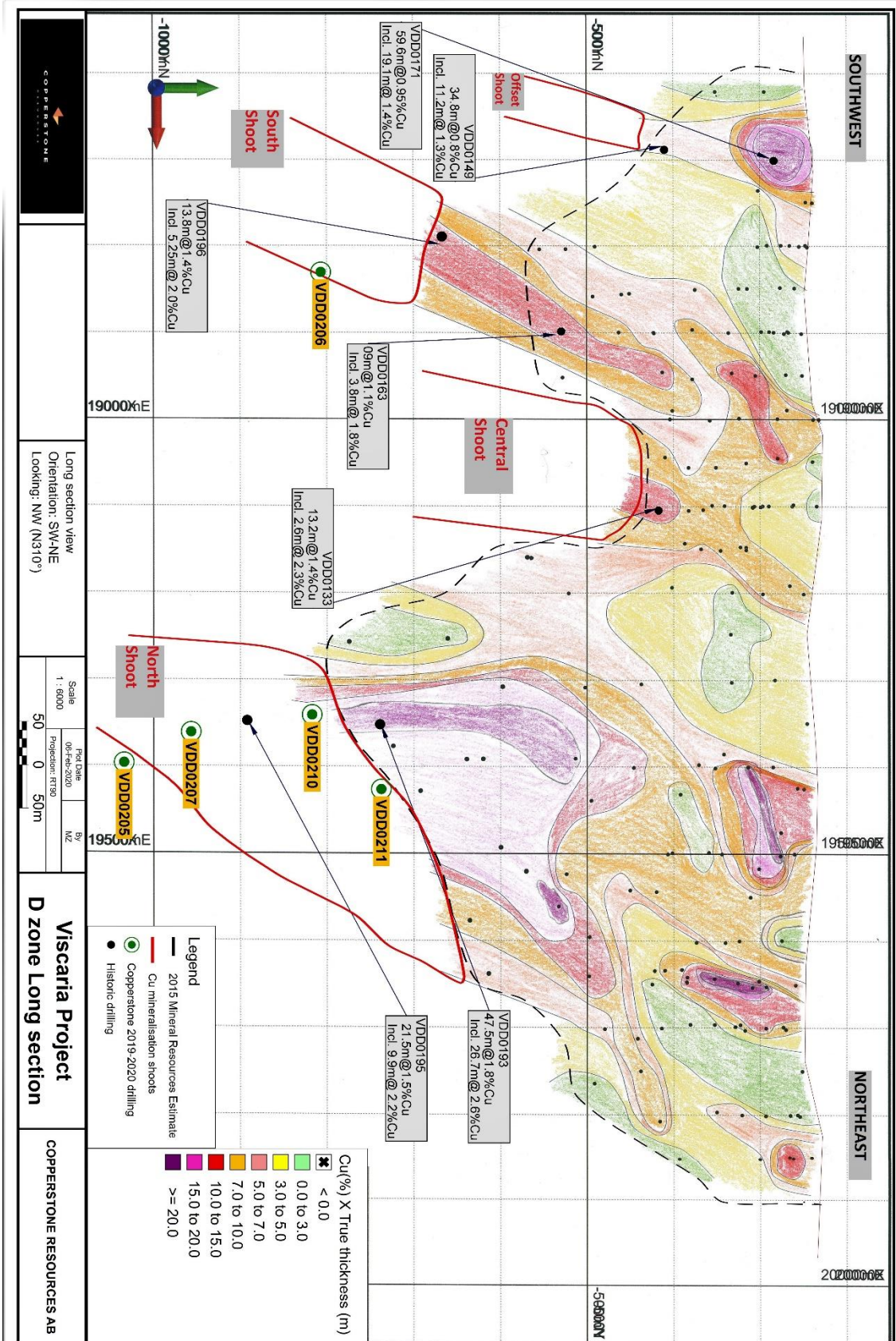
Programmet påträffade framgångsrikt ytterligare kopparmineral i strykriktningen 250-300 meter utanför den befintliga mineralresursen och som nämns ovan återgick Copperstone, kort inför juluppehållet, till B-zonen där ett så kallad *brownfield* prospekteringshål slogs på koncessionsområde samt ett första hål i fas två yttnära på A-zonen. Såväl VDD0209 som VDD0208 avslutades 2019.

Sedan januari 2020 är Katis borrhjugg tillbaka på D-zonens norra lins för resursbörningar.

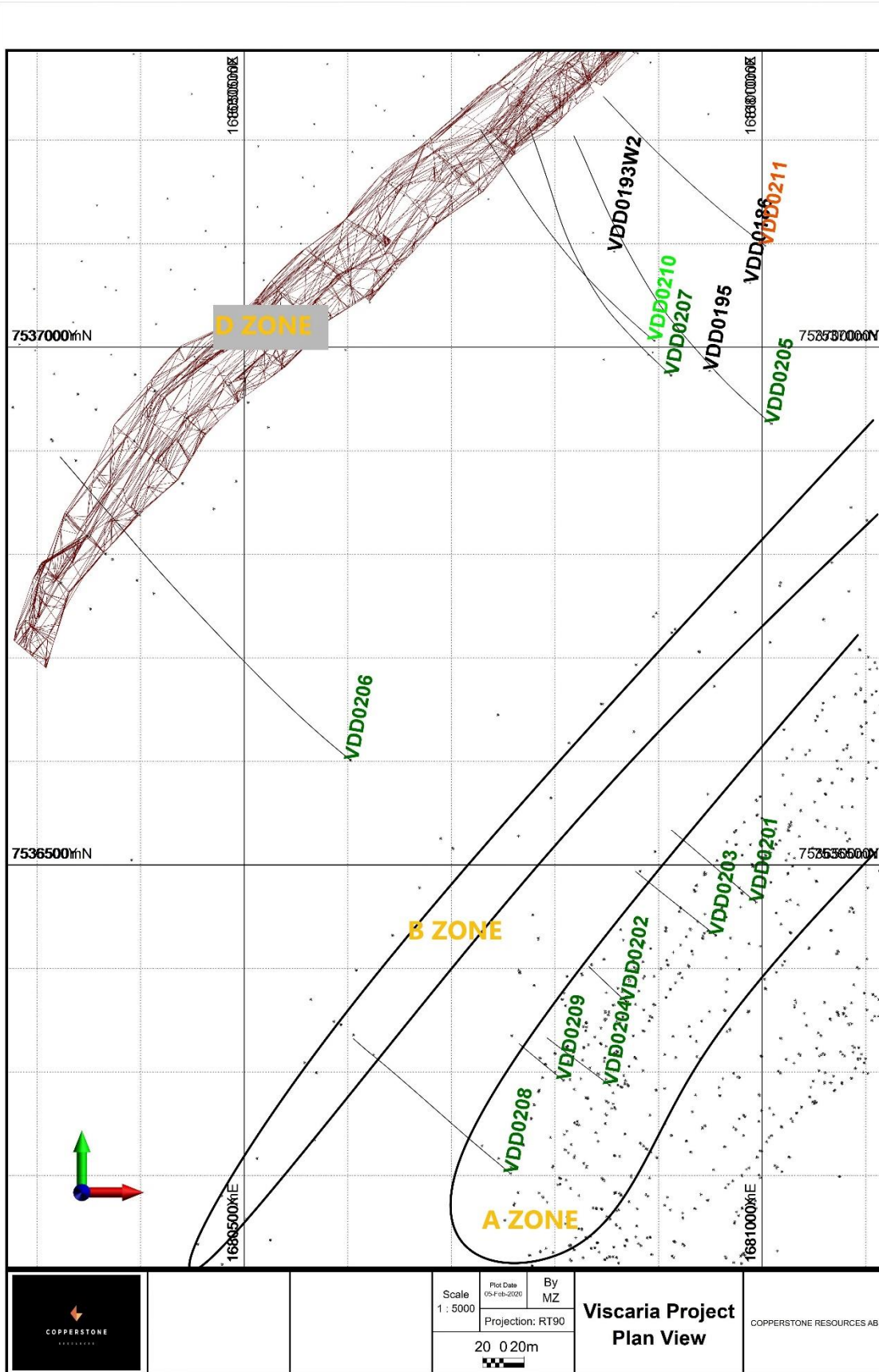
Kärnbörningar på D-zonen:

Copperstone har avslutat fyra hål så här långt på D-zonen, VDD0206 på D-zonen södra linsen och 3 hål på D-zonen norra linsen (VDD0205, VDD0207 och VDD0210). VDD0207 och VDD0210 bedöms vara framgångsrikt avslutade och Bolaget har påbörjat ytterligare en resursbörning, nämligen VDD0211, även denna på D-zonen norra linsen.

D zonen – Långsektion (sydväst till nordöst – på engelska)



Viscaria 2019-2020 kärnborrhingskampanj – Planvy, på engelska



Kemiska resultat och tolkningar – D-zonen norra linsen:

VDD0205

VDD0205 var det första hålet som planerades på D-zonen norra linsen. Hålet planerades till 1.000 meter, med ett bormål nedanför VDD0195. Hålet avvek högst betydande och landade cirka 40 meter från bormålet. Härutöver kollapsade hålet vid 929.3m i längdriktningen, vilket var det främsta skälet till att hålet avslutades i förtid.

VDD0205 fann trots allt sporadisk kopparkis och kommer i framtiden potentiellt att kunna bli ett s k moderhål för riktad kärnbörning, vilket skulle kunna göra resursbörningar kostnadseffektivare, genom att påbörja hålen långt nere, med besparing i såväl tid och bormeter. Copperstone arbetar nära Kati Oy och Devico AS angående denna potential för framtiden.

VDD0205 påträffade sporadisk låggradiga kopparkisådror.

Hål ID	Från (m)	Till (m)	Intervall (m)	Cu (%)
VDD0205	877	882	5	0.31
Och	888	895	7	0.36

VDD0205 borrhärfoto



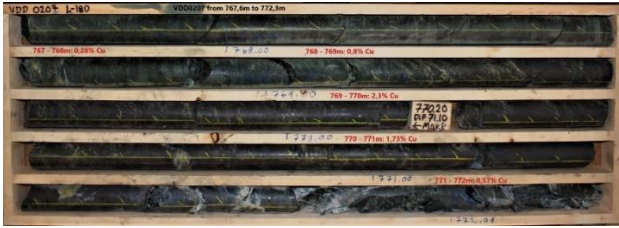
VDD0207

Detta hål planerades, och träffade, bormålet som VDD0205 avvek ifrån. Hålet beräknades och planerades utifrån den potentiella avvikelserna som visat sig kunna ske i D-zonens norra lins. Hålet bekräftade mineraliseringen på djupet i längdriktningen och VDD0207 är beläget hela 250m vertikalt nedanför den befintliga mineralresursen på D-zonen norra linsen.

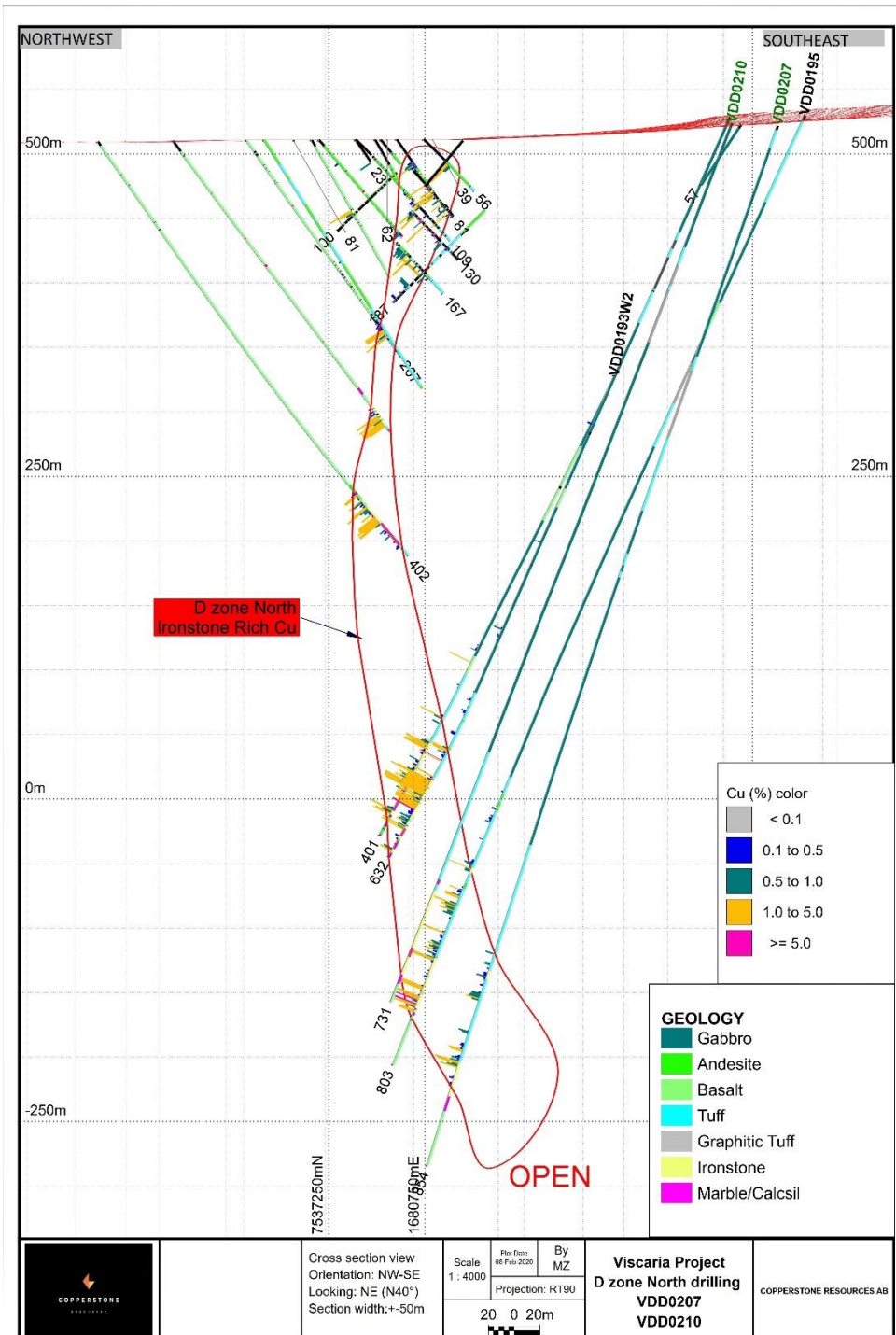
Hål ID	Från (m)	Till (m)	Intervall (m)	Cu (%)
VDD0207	696	702	6	0.4
Och	712	719	7	0.7
Och	754	774	20	0.66
Inkl.	765	774	9	1.03

Baserat på framgången med VDD0207, beslutade Copperstone att resursborra ytterligare på D-zonen norra linsen i strykningsriktningen. Det första resurshålet VDD0210 har avslutats (okulärt) framgångsrikt och Bolaget befinner sig för närvarande med ytterligare ett resursbörningshål VDD0211 som siktar in sig på att utvidga D-zonen norra linsen ytterligare.

VDD0207 borrhärnefoto



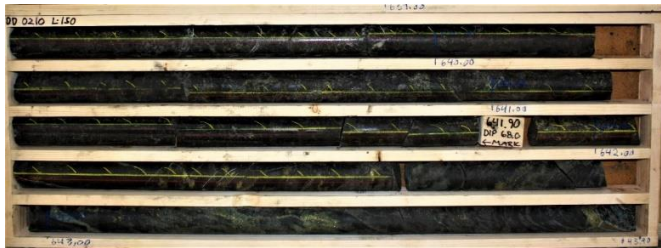
VDD0207; VDD0210 tvärsektion (D-zonen Norra linsen. Nordväst till sydost, på engelska)



VDD0210

Detta borrhål avslutades vid 731.3m, beläget mittemellan (70m nedanför VDD0193 och 70m ovanför VDD0195). Borrhålet påträffade de facto (okulärt) kopparkis i järnsten. Arbete med de kemiska resultaten pågår och förväntas från ALS laboratorium i mars 2020. Baserat på resultatet av VDD0210 har VDD0211 beslutats vara nästa borrhål.

VDD0210 borrhårnefoto – okulär borrhålsskärning av järnsten/kopparkis



VDD0211:

Detta borrhål planeras till maximalt 700m djup. Det huvudsakliga borrhålsmålet är potentiell mineralresursutvidgning 75m/100m ifrån befintlig mineralresurs. Hålet är till dags dato på 600 meter och har de facto (okulärt) påträffat kopparkis i järnsten (såsom borrhålmineralen i D-zonen norra linsen) från 563 meter.

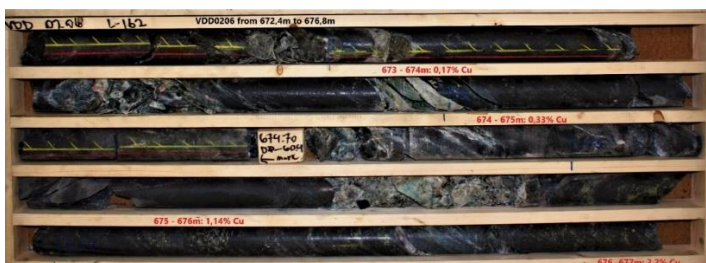
Kemiska resultat och tolkningar – D-zonen södra linsen:

VDD0206:

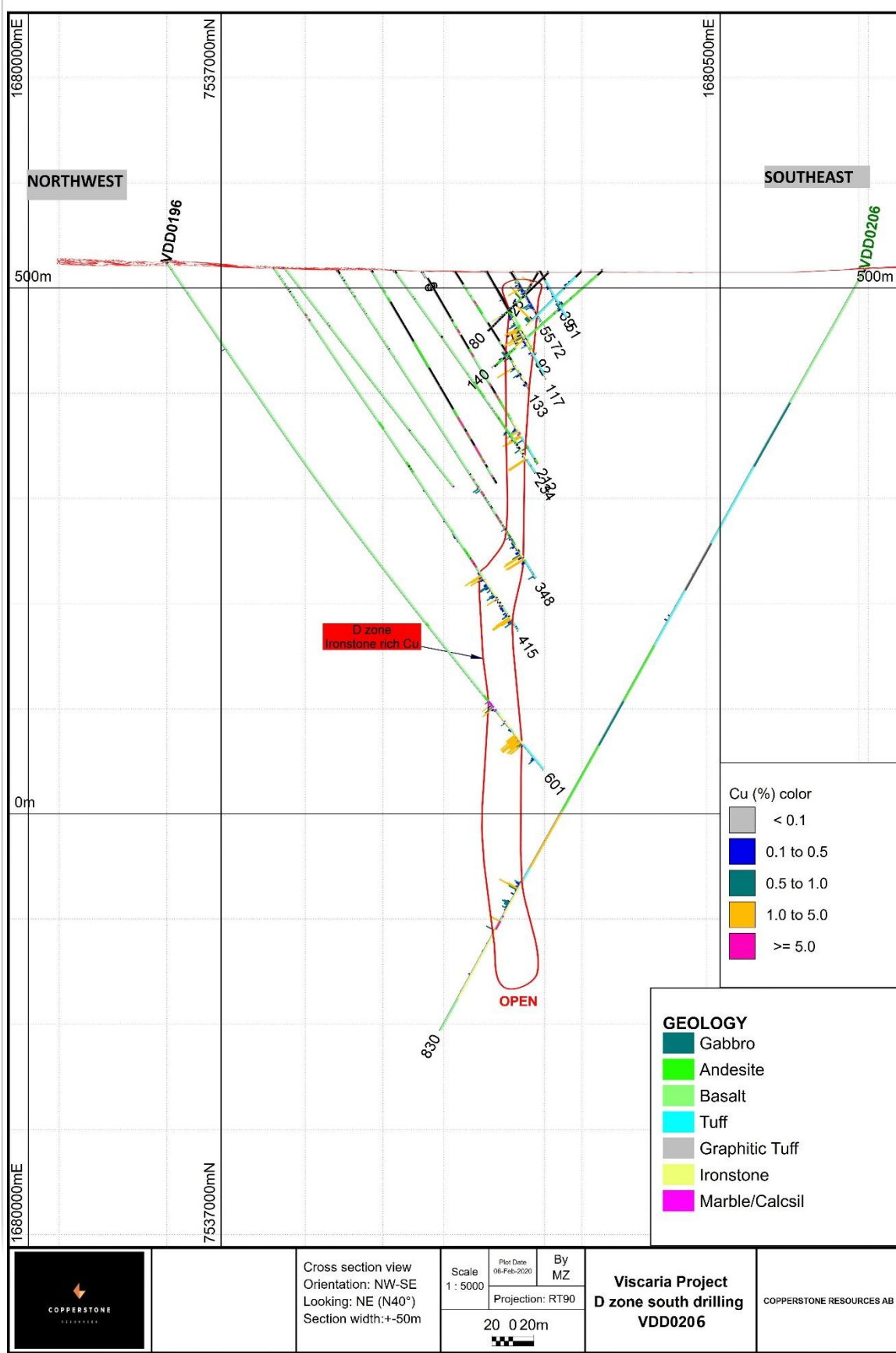
Detta borrhål är det första som Copperstone testat på D-zonens södra lins för potentiell mineralresursutvidgning. Borrhålet påträffade de facto kopparkis i järnsten, beläget hela 300m utanför den befintliga mineralresursen på D-zonen södra linsen, där ett historiskt hål VDD0196 påträffade 5m @2.2% Cu. Bolaget avser att resursborra mellan befintlig resursgräns till VDD0206.

Hål ID	Från (m)	Till (m)	Intervall (m)	Cu (%)
VDD0206	669	683	14	0.52
Inkl.	675	678	3	1.42
Och	690	700	10	0.4

VDD0206 borrhårnefoto



VDD0206 tvärsnitt (Nordväst till sydost, D-zonen kopparkis i järnsten, på engelska)



Kemiska resultat och tolkningar – B-zonen ytnära och på djupet:

Inför mer konsekventa resursborrningar på B-zonen, valde Copperstone att testa en potentiell mineralisering på djupet. B-zonen är underprospekterat under historien och flera ytterligare potentiella mineraliserade linser har tolkats att kunna identifieras vid analys av långsektionerna. Ledningens hypotes är att B-zonens uppkomst, geologi och mineralisering påvisar likheter med A-zonen och Bolaget utvärderar för närvarande ytterligare prospektering på djupet för eventuella höghaltiga mineraliseringar av koppar och guld.

VDD0208

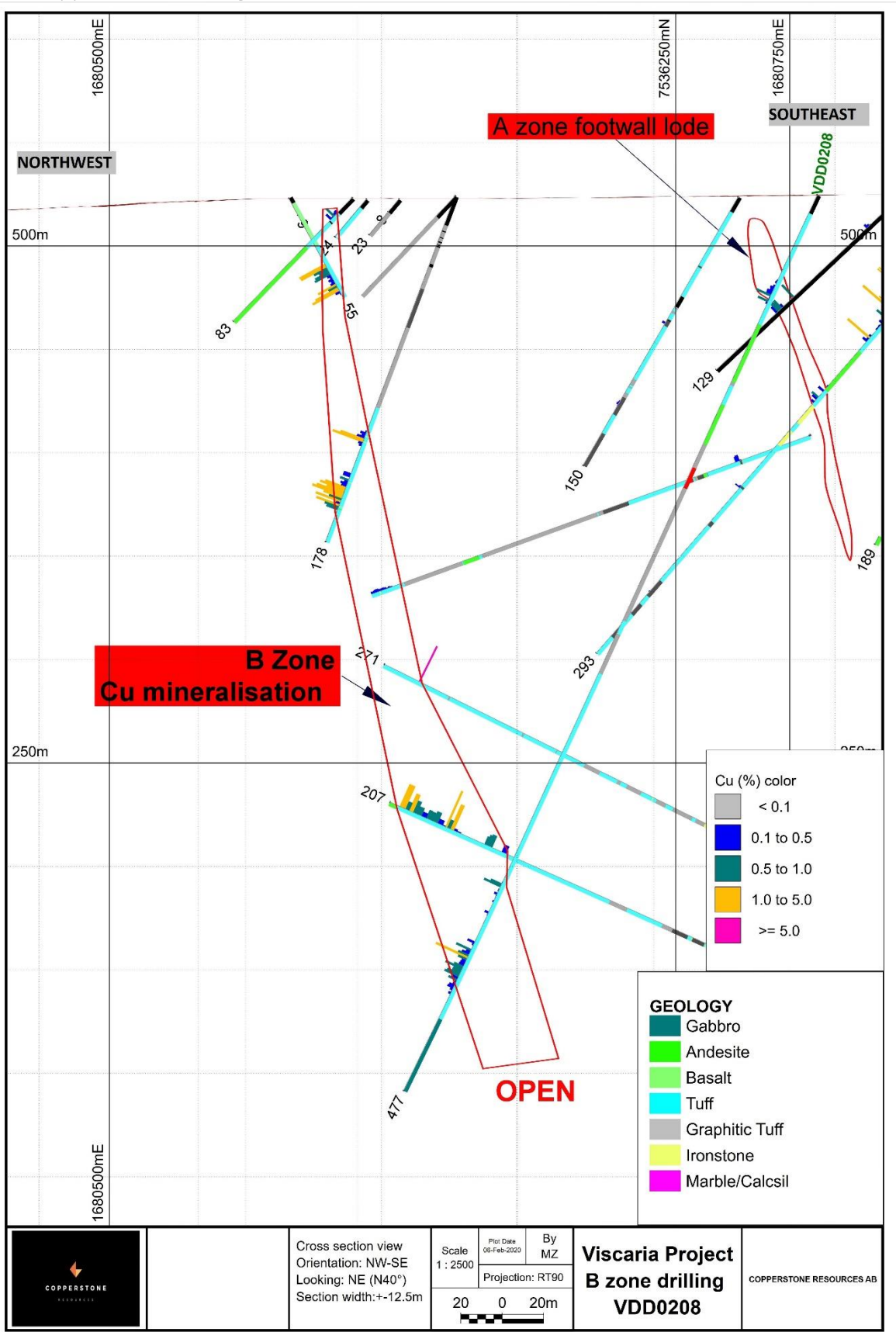
Detta borrhål är det första hål som testar denna del av B-zonslinsen på djupet och avslutades på 476.9m djup. Borrhålet påträffade ny mineralisering som skulle kunna visa sig högst betydande inför och efter den planerade återstarten av Viscariagruvan. Borrhålet i dess ytnära del (A-zonens liggvägg) påträffade såväl koppar som kobolt med potentiellt bidrag på ungefär lika mycket.

Hål ID	Från (m)	Till (m)	Intervall (m)	Cu (%)	Co (ppm)
VDD0208	49	54	5	0.43	710
Och	401	425	24	0.52	-
Inkl	401	418	17	0.66	-

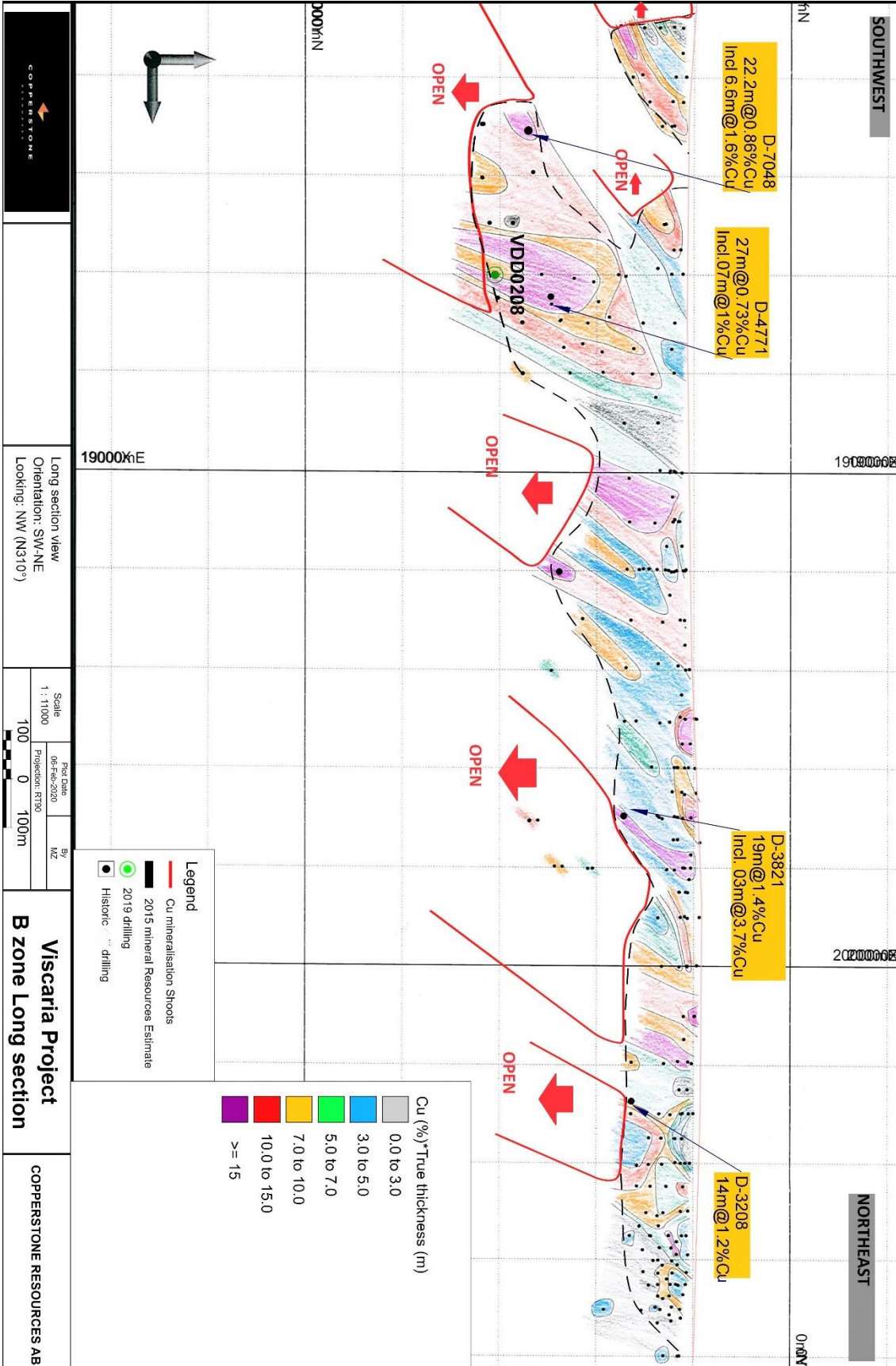
VDD0208 borkärnefoto



VDD0208 – Tvärsektion på engelska (Nordväst till sydost A-zon liggväggsmineralisering och B-zons kopparmineralisering)



B ZONEN – Långsektion på engelska (Sydväst till nordost)



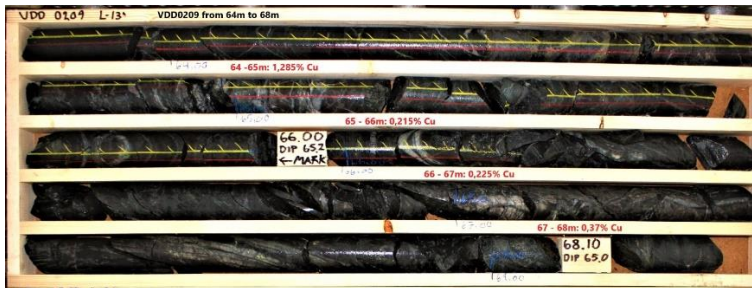
Kemiska resultat och tolkningar – A-zonen liggvägg:

VDD0209

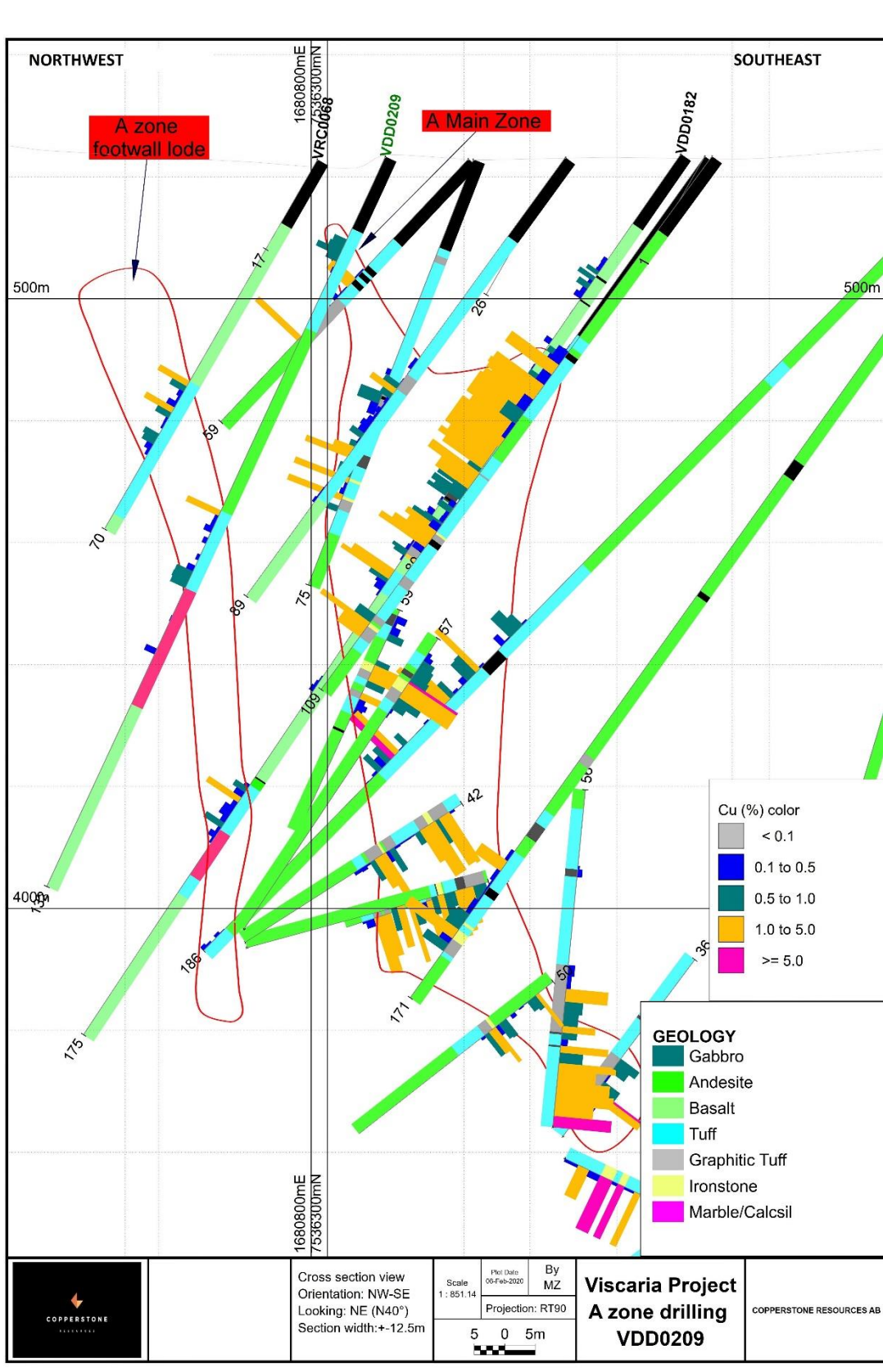
Efter det att VDD0208 avslutats den 16 december 2019 och med två dagar inför juledigheten beslutades att påbörja fas två på A zonen resursborrning. VDD0209 är beläget 100m nordöst om VDD0208. Bolaget påträffade A zonen huvudmineralisering såväl som liggväggsmineraliseringen, som väntat med visst kobolt.

Hål ID	Från (m)	Till (m)	Intervall (m)	Cu (%)	Co (ppm)
VDD0209	15	19	4	0.63	359
Och	64	38	4	0.52	-
	74	78	4	0.58	-

VDD0209 borrkärnefoto



VDD0209 Tvärsektion på engelska (Nordväst till sydost. Liggväggs- och huvudmineralisering A-zonen)



Tekniska detaljer - Copperstone Viscaria 2019-2020 uppdaterad kärnbronningsdata

HÅL ID	OMRÅDE	Borrmål	Österut	Norrut	RL	BORRHÅLS-LÄNGD	Start Azimuth (°)	Start vinkel (°)	START	AVSLUT	Status
VDD0205	D zonen	Norra linsen	1681009	7536926	535	929.3	310	-65	04/10/2019	31/10/2019	Genomförd
VDD0206	D zonen	Södra linsen	1680606	7536605	518	829.8	308	-65	31/10/2019	19/11/2019	Genomförd
VDD0207	D zonen	Norra linsen	1680912	7536973	522	854.2	312	-70.5	20/11/2019	09/12/2019	Genomförd
VDD0208	B zonen	Ytnära och på djup	1680757	7536202	524.5	476.9	310	-65	10/12/2019	16/12/2019	Genomförd
VDD0209	A zonen	Liggvägg	1680808	7536292	523	132	310	-65	16/12/2019	19/12/2019	Genomförd
VDD0210	D zonen	Resursborrning norra linsen	1680896	7537006	524	731.3	310	-68	07/01/2020	23/01/2020	Genomförd

”Bearbetningskoncessionen på B-zonen skulle kunna utvecklas till något oväntat, i och med VDD0208 som påträffade en betydande kopparmineralisering på relativt grunt djup. Resursborrningar på D-zonens norra lins pågår för närvarande i syfte att komma fram till hur mycket vi kan öka mineralresurserna där när vi kommit så långt. VDD0207 har påträffat 9m 1% Cu i järnsten hela 250 meter utanför befintlig mineralresurs. För de av oss som inte bär dessa tunga borrhälsborrningar kan det vara lätt att ’glömma’ att kopparinnehållet i magnetit (med en densitet om 5) erbjuder betydligt högre koppartonnage än i en normal berggrund. Fysikens lagar spelar D-zonen helt enkelt i händerna.”, kommenterar VD Michael Mattsson.

”Bolaget planerar för närvarande, tillsammans med Study Manager Ian Holman för en resursutvidgning ytnära på A/B zonerna, utvärderar djupet av B-zonen, samt förbereder genom VDD0211 att utvidga D-zonens norra lins ytterligare, kommenterar Project Geolog Maurice Zongo.”

För ytterligare information, vänligen kontakta Michael Mattsson, VD, +46 705 739 777, michael.mattsson@copperstone.se, info@copperstone.se eller besök Copperstones hemsida på www.copperstone.se

Detta pressmeddelande innehåller insiderinformation som Copperstone Resources AB (publ) är skyldig att offentliggöra enligt EU:s marknadsmissbruksförordning (MAR). Denna information lämnades genom ovan nämnda kontaktpersons ombud, för offentliggörande den 7 februari 2020 kl 16:35 CET.

Om Copperstone

Copperstone Resources AB är ett mineralprospekteringsbolag med ett mål att bli ett producerande bas- och ädelmetallföretag inom 3 till 5 år. Bolaget innehar ett antal bearbetningskoncessioner och undersökningstillstånd i Kiruna (Viscariagruvan), Arvidsjaur (Copperstoneprojektet) och Smedjebacken (Tvistbogrivan) samtliga i Sverige. Största delen av Bolagets mineraltillgångar utgörs av koppar. Tillstånd finns även avseende zink, guld, silver och bly m m. Härutöver finns intressen inom järnmalm (Viscaria och konvertibel i Nordic Iron Ore AB). Samtliga undersökningstillstånd och bearbetningskoncessioner är ägda till 100 %, direkt eller indirekt. Bolagets aktie är föremål för handel på Nasdaq First North Growth Market (ticker COPP B). Augment Partners är bolagets Certified Adviser, info@augment.se, +46 8 505 65 172.

Kvalificerad person

Ovanstående pressmeddelande har granskats och godkänts av Bolagets kvalificerade person, Bergsingenjör Thomas Lindholm, GeoVista AB.

Framåtblickande uttalanden

Detta pressmeddelande kan innehålla framåtblickande uttalanden som relaterar till framtida händelser eller framtida utveckling och som återspeglar Copperstones aktuella förväntningar och antaganden. Sådana framåtblickande uttalanden återspeglar Copperstones aktuella bedömningar och är baserade på antaganden som för närvarande är tillgängliga för Bolaget. Investerare uppmanas vara medvetna om att dessa framåtblickande uttalanden varken är löften eller garantier och att risker och osäkerheter kan medföra att framtida resultat skiljer sig betydligt från förväntat. Dessa framåtblickande uttalanden avspeglar Bolagets aktuella bedömning och förutom såsom börskraven förevisar åtar sig Bolaget inget förpliktigande att kontinuerligt uppdatera eller justera dessa i syfte att återspegla nya händelser eller omständigheter. Vänligen notera att borrhälskärningar uppges såsom kärnbronade och är inte korrigerade för sann tjocklek då malmkropparnas utseenden inte ännu är helt kända.