

Danderyd 23 mars 2020

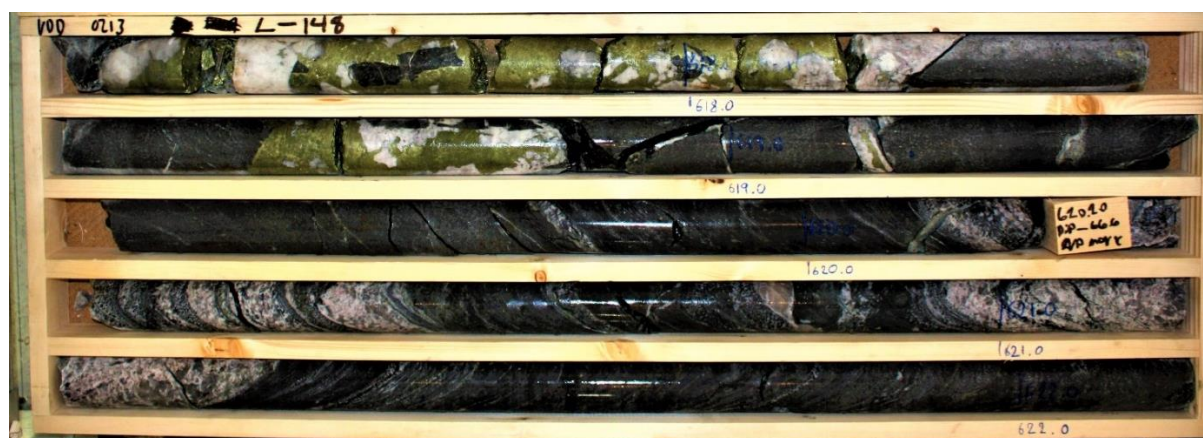
HÖGA KOPPARHALTER PÅTRÄFFAT VID VISCARIA

I den pågående borrhkampanjen har Copperstone beslutat att fortsätta fokus på Viscarias D-zon efter mycket uppmuntrande resultat. VDD0210: 88,1m @ 1,1% Cu, inkluderande 16,5m @ 2,3% Cu. VDD0211: 65,8m at 0,5% Cu, inkluderande 4,9m at 1,3% Cu, båda utanför befintlig mineralresurs

VDD0210 (borrkärnefoto)



VDD0213 (borrkärnefoto)



Sammanfattning:

- Diamantborrhål VDD0210 och VDD0211 har påträffat imponerande borrhålsskärningar:

VDD0210

- 88,1m @ 1,1% Cu från 620m, inkluderande
 - 11,8m @ 2,1% Cu från 635m
 - 16,5m @ 2,3% Cu från 668,6m
 - 4,6m @ 2,4% Cu från 695,1m
 - 2,6m @ 3,3% Cu från 705,5m

VDD0211

- 4,4m at 1,1% Cu from 537m
- 65,8m at 0,5% Cu from 563,1m, including
 - 4,9m at 1,3% Cu from 563,1m
 - 2,5m at 1,4% Cu from 595,5m
 - 19,9m at 0,28% Cu from 609m, including
 - 9.3m at 1% Cu from 610m
- VDD0210 är beläget vid D-zonens norra lins, utanför och under D-zonens mineralresurs, och mittemellan VDD193 och VDD195.
- VDD0211 är beläget vid D-zonens norra lins, utanför och under D-zonens mineralresurs, nordöst om VDD0193 och nedanför VDD0183
- VDD0212 och VDD0213 har båda påträffat kopparkis och bekräftar förlängningen av D-zonens norra lins längs med strykningsriktningen och öppenhet mot djupet. De kemiska analyserna pågår.
- I synnerhet är den okulära besiktningen av VDD0213 väldigt uppmuntrande och förefaller ge vid handen att ytterligare en höggradig lins med kopparmineral är upptäckt (se bilder i bilaga nedan).

Samtliga träffar rapporteras längs kärnan, de har inte räknats om till sann eller horisontell bredd.

Med dessa positiva resultat som bakgrund har ledningen och den tekniska kommittén beslutat att fortsätta kärnborrningskampanjen på D-zonens norra lins. Baserat på de väldigt uppmuntrande resultaten från VDD0210 är vi övertygade att strategin att utöka mineraltillgångarna med nya resurser på D-zonen norra är den korrekta strategin.

“Vi är tillfreds med att så tydligt avancera resurs- och prospekteringsborrningarna och projekttidplanen vid Viscaria. Att hitta alltmer kopparmineralisering, som dessutom är öppet i alla riktningar, kommer i slutändan att medföra att finansieringen av anrikningsverket torde bli en smidigare process och dessutom utöka gruvans livslängd. Parallellt med detta avancerar miljöstudiearbetet och f n genomförs förstudier inför inlämnandet av handlingarna till Mark- och Miljödomstolen. Vi förväntar att Copperstone kommer att tillhandahålla en kraftig tillväxt och arbetstillfällen i Norrbotten, såväl som en kvalitativ produktion av metaller med miljö och socialt ansvar som ledord under åren som kommer.”, kommenterar VD Michael Mattsson.

Vi hänvisar till Nasdaq pressmeddelande 7 februari 2020 för ytterligare information gällande den pågående borrhåskampanjen.

Viscaria Kärnborrhåskampanj och interimresultat

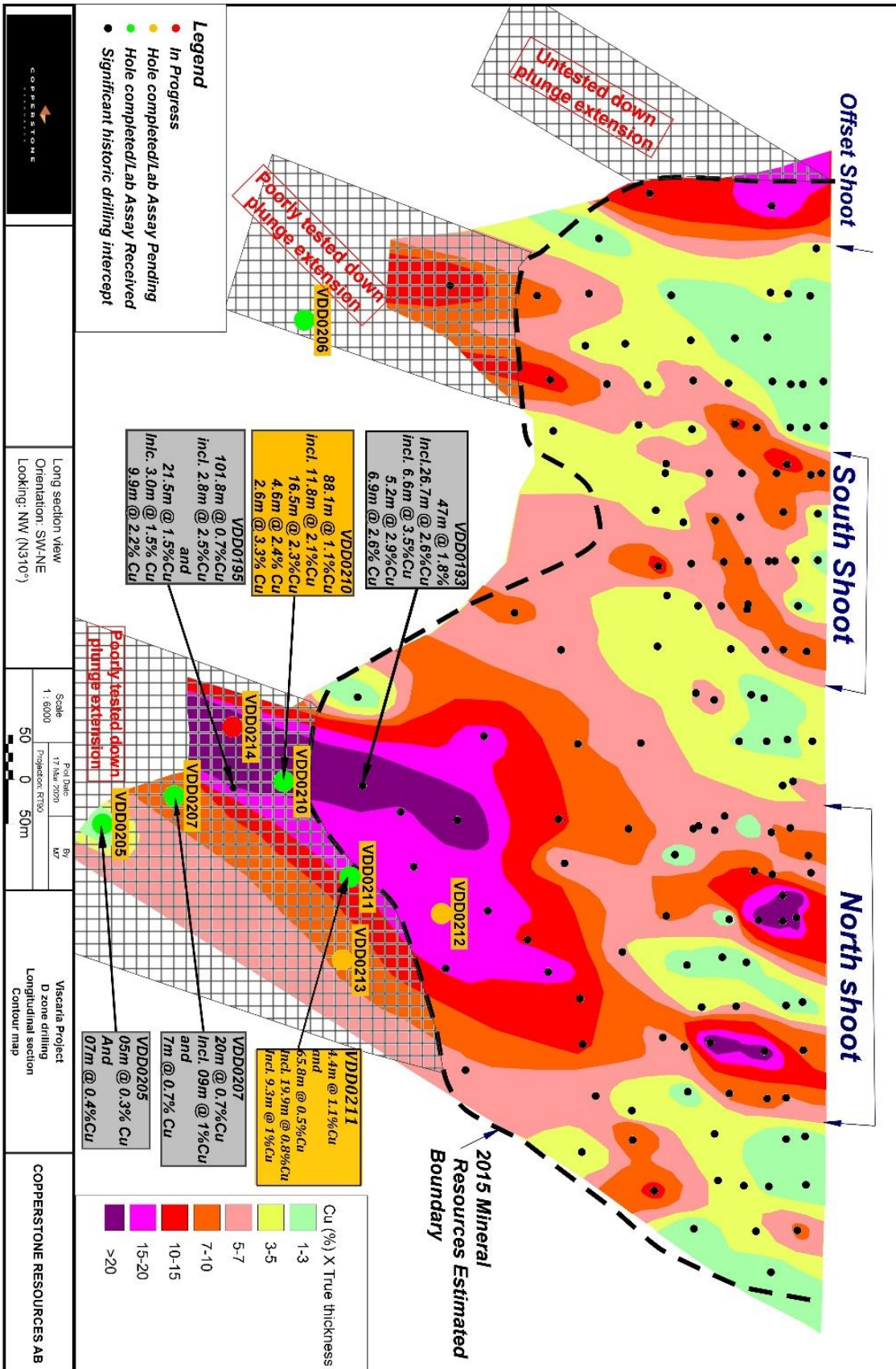
2019/2020 pågående kärnborrhåskampanj:

Sedan januari 2020 har Katis borrhåskampanj varit aktiv på D-zonen norra för resurs- och prospekteringsborrning. Copperstone beslutade vid början av året att sikta in sig på den höghaltiga mineraliseringen vid D-zonen norra, vilken är öppen mot djupet och längs strykningsriktningen.

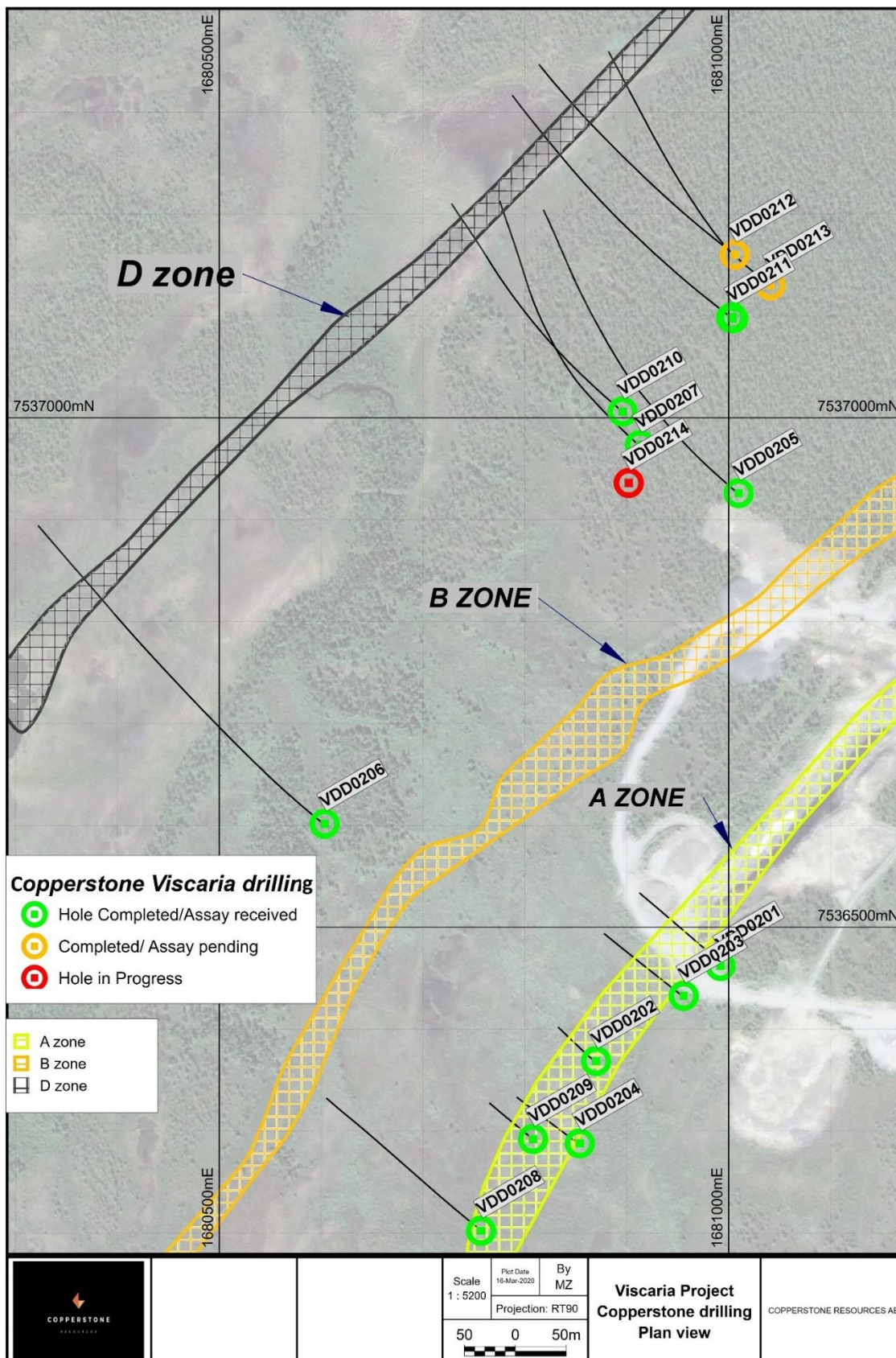
Under 2020, har fyra (4) diamantborrhål avslutats på den norra D-linsen (VDD0210, VDD0211, VDD0212 och VDD0213). Således har Copperstone totalt avslutat (7) borrhål, om totalt 5339.3m på D-zonen (varav ett hål avser D-zonen södra), alltsedan Viscaria borrhåskampanj startade under september 2019.

Bolaget borrar för närvarande VDD0214, planerad till 800m, vilket väntas uppnås i slutet av mars 2020.

D zonen – Långsektion (Södra linsen Norra linsen) samt 2015 Mineralresurs streckat; på engelska



Viscaria 2019-2020 kärnbronningskampanj – Planvy, på engelska



Kemiska resultat och tolkningar – D-zonen norra linsen:

VDD0210

VDD0210 avslutades den 23 januari vid 731,3m. Hålet är beläget 70m nedanför VDD0193 och 70m ovanför VDD0195. Hålen VDD0193 och VDD0195 påträffade 47,5m@ 1,8% Cu och 21.5m @1,5% med höghaltiga intervall om 6,6m @3,5% Cu respektive 2,75m @2,5% Cu.

Den påträffade VDD0210 mineraliseringen är belägen ungefär 25m under befintliga mineralresursen från 2015 avseende D-zonen.

Hål ID	Från (m)	till (m)	Intervall (m)	Cu (%)
VDD0193	561	608,5	47,5	1,8
Inkl.	564,6	591,3	26,7	2,6
Inkl.	565,4	572	6,6	3,5
	573	578,2	5,2	2,9
	584,4	591,3	6,9	2,6

Hål ID	Från (m)	till (m)	Intervall (m)	Cu (%)
VDD0210	620	708,1	88,1	1,1
Inkl.	635	646,8	11,8	2,1
	668,6	685,1	16,5	2,3
	695,1	699,7	4,6	2,4
	705,5	708,1	2,6	3,3

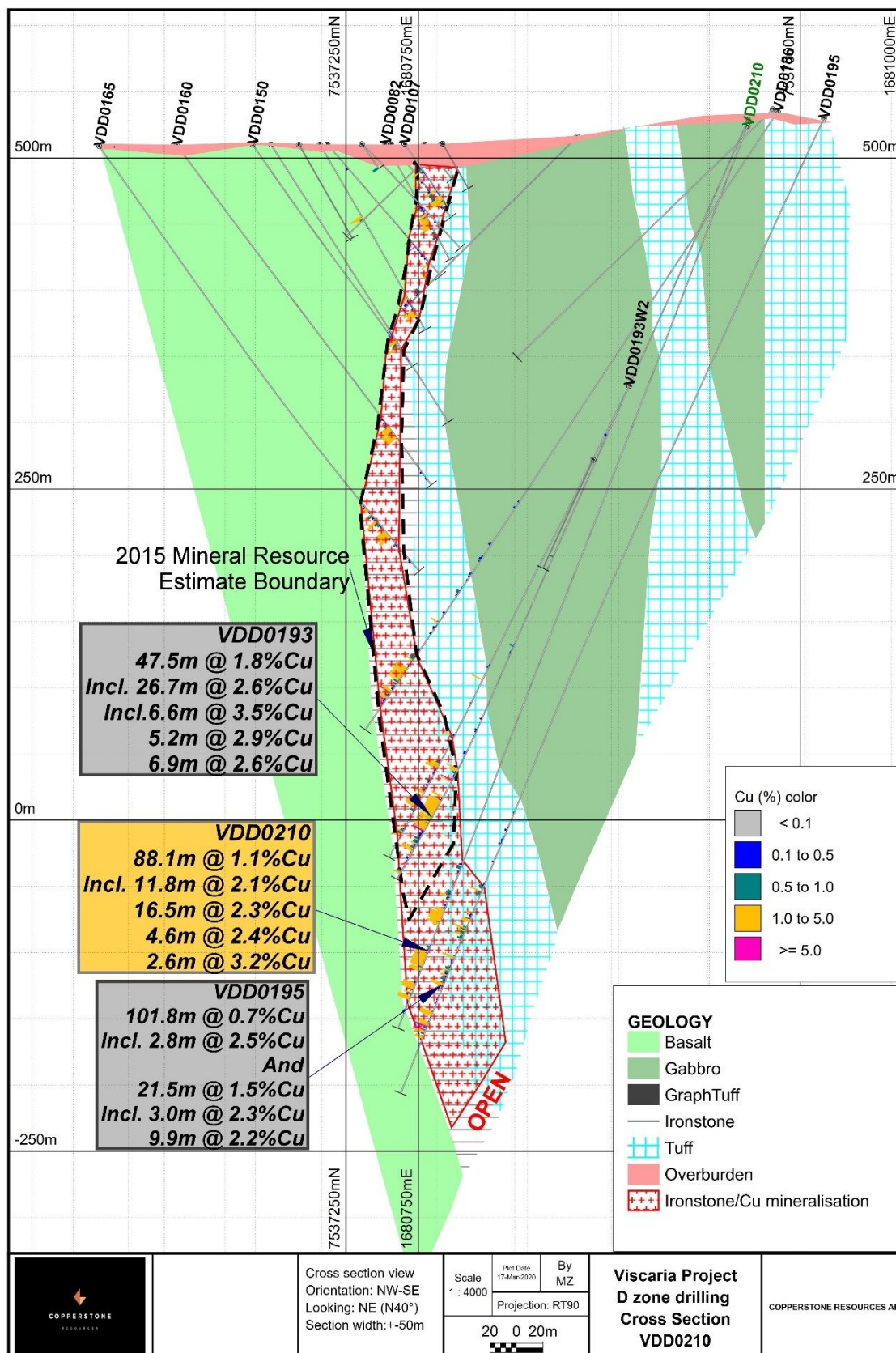
Hål ID	Från (m)	till (m)	Intervall (m)	Cu (%)
VDD0195	657,25	759	101,75	0,7
Inkl.	713,65	716,4	2,75	2,48
Och	737,55	759	21,45	1,5
Inkl.	737,55	740,6	3,05	2,3
	745,6	755,5	9,9	2,2

Källor: Copperstone och Avalon Minerals Viscaria AB.

VDD0210 borrhärnfoto – okulär borrhålsskärning av järnsten/kopparkis



Tvärsektion VDD0210 samt 2015 Mineralresurs streckat; på engelska



Avslutade borrhål, okulär förväntan samt planer för den närmaste perioden

VDD0211:

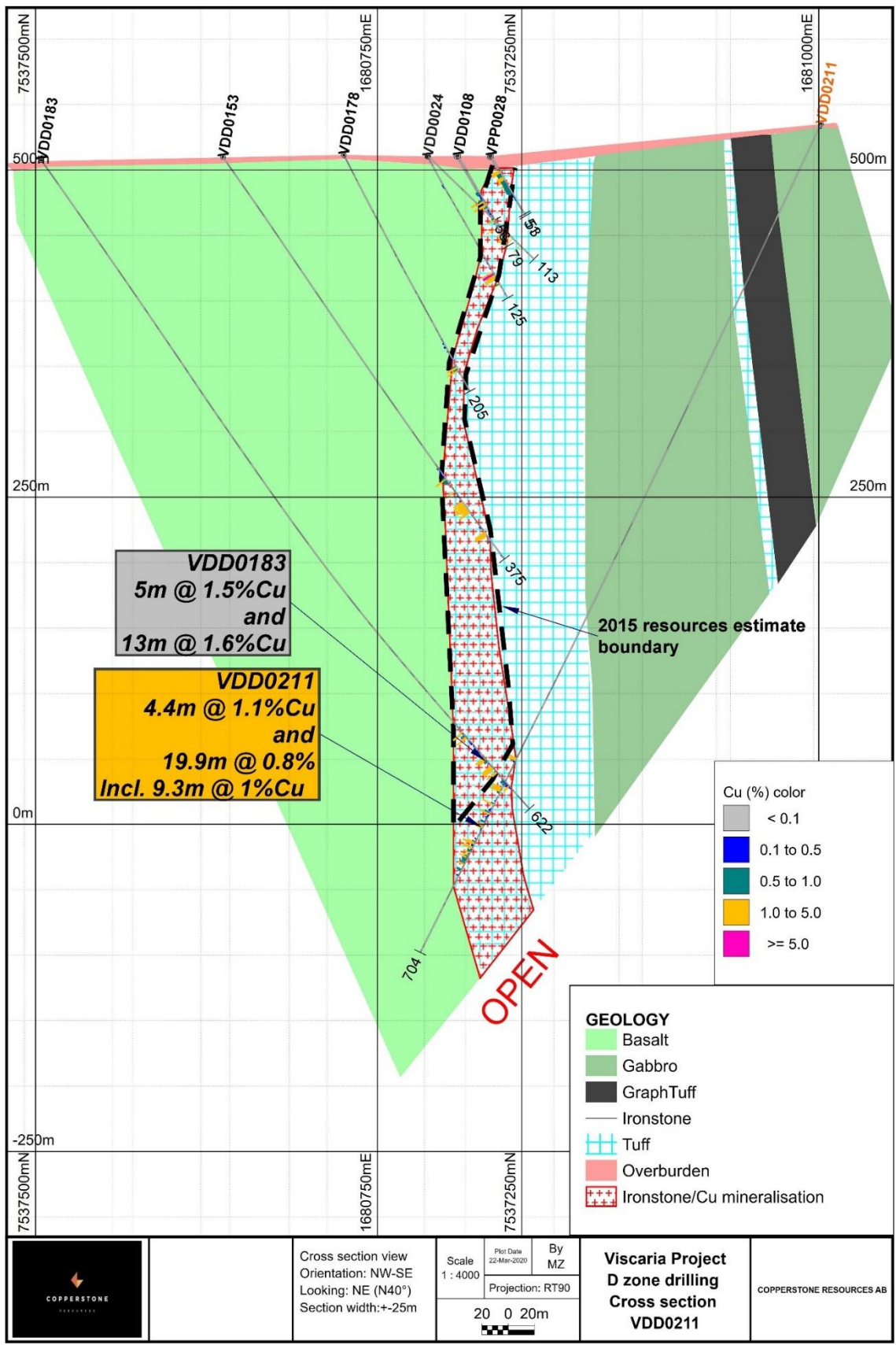
VDD0211 avslutades den 9 februari 2020 vid 703,9m. Borrhålsmålet var den norra förlängningen av kopparkisfyndigheten i järnsten på den norra linsen såsom definierad av borrhål VDD0193 och förlängning av VDD0183 på djupet. Denna borrhålsskärning bekräftar mineraliseringsutvidgning 100m nordöst om VDD0193, vilken påträffade 47,5m @ 1,8% Cu och djuputvidgning 70m nedanför VDD0183 som påträffat 13m @ 1,6% Cu.

Hål ID	Från (m)	Till (m)	Intervall (m)	Cu (%)
VDD0211	537	541.4	4.4	1.1
Och	563.1	628.9	65.8	0.5
Inkl.	563.1	568	4.9	1.3
	595.5	598	2.5	1.4
	609	628.9	19.9	0.8
Inkl.	610	619.3	9.3	1

VDD0211 borrhålnesfoto – okulär borrhålsskärning av järnsten/kopparkis



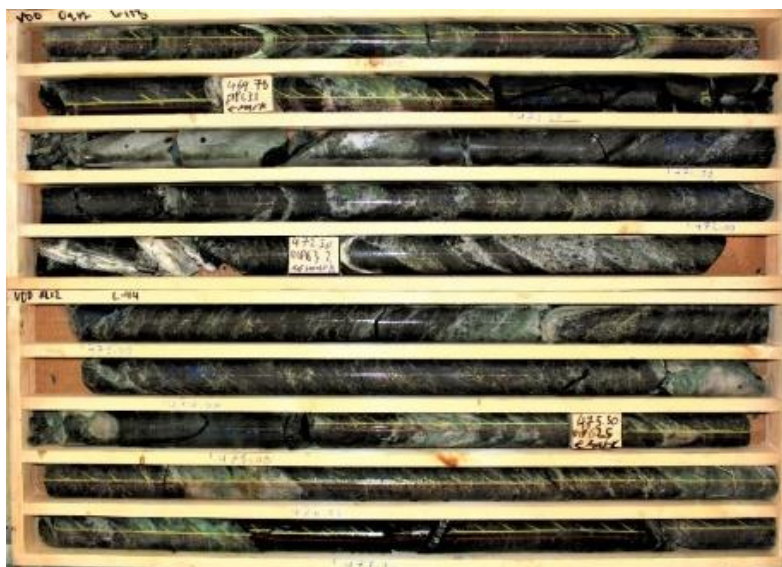
Tvärsektion VDD0211 samt 2015 Mineralresurs streckat; på engelska



VDD0212:

VDD0212 avslutades den 25 februari 2020 vid 599m. Borrhålsmålet var förlängningen mot djupet av kopparkisfyndigheten i järnsten nedanför VDD0166 som påträffade 82m @ 0,5% Cu inkluderande 13m @ 1,6% Cu, den norra linsen såsom definierad av borrhål VDD0193. Okulärt har VDD0212 påträffat borrhålsmålet (kopparkis i järnsten) i intervallet 468m till 487m. Kemiska analyser pågår.

VDD0212 borrhärnefoto – okulär borrhålsskärning av järnsten/kopparkis



VDD0213:

VDD0213 avslutades den 11 mars 2020 vid 691,8m. Borrhålsmålet var förlängningen mot djupet och längs strykmingsriktningen av kopparkismineraliseringen i järnsten utanför D-zonens mineralresurser. Borrhålet påträffade huvudmineraliseringen ungefär 100m nedanför VDD0190, som påträffat 26,5m @ 1,1% Cu, inkluderande 8,4m @ 1,7% Cu. Borrhål VDD0213 påträffade ett brett intervall av synlig kopparkismineralisering från 591m till 635m borrhålsdjup och påträffade högst betydande synlig kopparkis mellan 616m och 620m borrhålsdjup (se bild nedan). Kemiska analyser pågår.

VDD0213 borrhärnefoto – okulär borrhålsskärning av järnsten/kopparkis



VDD0214:

VDD0214 planeras att utöka tolkningen av en höggradig malmlins längs strykriktningen till söder om VDD VDD0195. Borrhållet planeras skära huvudmineraliseringen i fältstupningsriktningen av VDD0210 (som påträffat 16,5m @ 2,3% Cu) och strykriktningsförlängning av VDD0195 (som påträffat 21,5m @ 1,5% Cu).

Denna fas av borrhållskampanjen som syftar till att utöka D-zonen har överträffat våra förväntningar och är i färd med att avslutas. VDD0214 kommer eventuellt att följas upp med ett avslutande hål på D-zonens norra lins, alternativt så kommer Copperstone att återgå till resurs- och prospekteringsborrningar på A och B-zonerna eller på ytterligare områden kring Viscaria som bedöms av stort intresse. Allt detta samtidigt som vi naturligtvis följer de globala marknadernas utveckling och i förlängningen tillgång på långsiktigt investeringskapital. Arbetet vid D-zonen kommer inom kort att fokuseras på att uppgradera såväl den geologiska modellen som arbetet med en ny uppskattning av mineralresurser.

Tekniska detaljer - Copperstone Viscaria 2019-2020 D-zonen norra linsen - kärnborrningsdata

HÅL ID	Österut	Norrut	RL	Start vinkel (°)	RL	BORRHÅLS-LÄNGD	START	AVSLUT
VDD0205	1681009	7536926	535	-65	310	929,3	04/10/2019	31/10/2019
VDD0207	1680912	7536973	522	-70	312	854,2	20/11/2019	09/12/2019
VDD0210	1680896	7537006	524	-68	310	731,3	07/01/2020	23/01/2020
VDD0211	1681003	7537098	535	-65	308	703,9	24/01/2020	09/02/2020
VDD0212	1681006	7537160	528	-65	308	599	11/02/2020	25/02/2020
VDD0213	1681041	7537130	536	-65	308	691,8	26/02/2020	11/03/2020

“Den höghaltiga kopparn vi upptäckt i VDD0210 och VDD0211 och den synliga kopparkisen i VDD0212 och VDD0213 i D-zonen norr, bekräftar vår geologiska tolkning och påvisar att den höghaltiga kopparmineraliseringen är öppen såväl mot djupet som i strykningsriktningen. Det är sannolikt att kopparhalterna och borrhålsskärningarnas längd ökar på djupet, vilket är uppmuntrande för Copperstones planerade underjordsgruva. Jag passar samtidigt på att välkomna Jari Juurela till vårt team, samtidigt med dessa förvånansvärt höghaltiga borrhållskärnor på borden i vårt borrhållsreservråd. ”Vi genomför såväl resursuppbörning som prospektering i närområdet, både i Viscaria och i Copperstoneprojektet i Arvidsjaurområdet,” kommenterar Projektgeolog Maurice Zongo.

”Jag är imponerad över att vårt geologiska team konsekvent träffar borrhålls målen i D-zonen. Vidare innebär den tunga magnetiten inte bara att kopparinnehållet blir större, utan skulle även kunna innebära ett värde i sig själv, då en vidareanrikning skulle tillhandahålla ett höghaltigt järnmalmskoncentrat, vilket inte ingår i våra nuvarande beräkningar”, avslutar VD Michael Mattsson.

Detta pressmeddelande innehåller insiderinformation som Copperstone Resources AB (publ) är skyldig att offentliggöra enligt EU:s marknadsmissbruksförordning (MAR). Denna information lämnades genom ovannämnda kontaktpersons ombud, för offentliggörande den 23 mars 2020 kl 08:20 CET.

Om Copperstone

Copperstone Resources AB är ett mineralprospekteringsbolag med ett mål att bli ett producerande bas- och ädelmetallföretag inom 3 till 5 år. Bolaget innehar ett antal bearbetningskoncessioner och undersökningstillstånd i Kiruna (Viscariagruvan), Arvidsjaur (Copperstoneprojektet) och Smedjebacken (Tvistbogruvan) samtliga i Sverige. Största delen av Bolagets mineraltillgångar utgörs främst av koppar. Tillstånd finns även avseende zink, guld, silver och bly m m. Härutöver finns intressen inom järnmalm (Viscaria och konvertibel i Nordic Iron Ore AB). Samtliga undersökningstillstånd och bearbetningskoncessioner är ägda till 100 %, direkt eller indirekt. Bolagets aktie är föremål för handel på Nasdaq First North Growth Market (ticker COPP B). Augment Partners är bolagets Certified Adviser, info@augment.se, +46 8 505 65 172.

Kvalificerad person

Ovanstående pressmeddelande har granskats och godkänts av Bolagets kvalificerade person, Bergsingenjör Thomas Lindholm, GeoVista AB.

Framåtblickande uttalanden

Detta pressmeddelande kan innehålla framåtblickande uttalanden som relaterar till framtida händelser eller framtida utveckling och som återspeglar Copperstones aktuella förväntningar och antaganden. Sådana framåtblickande uttalanden återspeglar Copperstones aktuella bedömningar och är baserade på antaganden som för närvarande är tillgängliga för Bolaget. Investerares uppmanas vara medvetna om att dessa framåtblickande uttalanden varken är löften eller garantier och att risker och osäkerheter kan medföra att framtida resultat skiljer sig betydligt från förväntat. Dessa framåtblickande uttalanden avspeglar Bolagets aktuella bedömning och förutom såsom börskraven förevisar åtar sig Bolaget inget förpliktigande att kontinuerligt uppdatera eller justera dessa i syfte att återspegla nya händelser eller omständigheter. Vänligen notera att borrhålsskärningar uppges såsom kärnborrade och är inte korrigerade för sann tjocklek då malmkropparnas utseenden inte ännu är helt kända.