



Ársreikningur  
samstæðunnar  
2022  
í evrum

Brim hf.  
Norðurgarði 1  
101 Reykjavík

Kt. 541185-0389

# Efnisyfirlit

---

	Bls.
Skýrsla og yfirlýsing stjórnar og forstjóra .....	3
Áritun óháðs endurskoðanda .....	6
Rekstrarreikningur .....	10
Yfirlit um heildarafkomu .....	11
Efnahagsreikningur .....	12
Eiginfjárfirlit .....	13
Sjóðstreymisyfirlit .....	14
Skýringar .....	15
<b>Óendurskoðuð fylgiskjöl:</b>	
Ársfjórðungayfirlit .....	39
Stjórnarháttayfirlýsing .....	40
Ófjárhagsleg upplýsingagjöf .....	42

# Skýrsla og yfirlýsing stjórnar og forstjóra

Brim hf. er sjávarútvegsfyrirtæki með áherslu á ábyrga verðmætasköpun úr sjávarfangi. Félagið og dótturfélög þess gera út tíu fiskiskip og vinna fiskafurðir á sjó, í Reykjavík, Hafnarfirði, Akranesi og Vopnafirði og selja afurðirnar víða um heim. Félagið hefur tekið virkan þátt í þróun sjálfbærs sjávarútvegs á síðustu áratugum og mun Brim hf. áfram beita sér fyrir þeirri stefnu.

Ársreikningurinn hefur að geyma samstæðureikning Brims hf. og dótturfélaga, en í samstæðunni eru þrettán félög (sjá skýringu 32). Samstæðan skiptist í fjóra starfspætti, sem skiptast eftir útgerðarþáttum og eðli starfseminnar. Starfspættirnir eru; Botnfisksvið, Uppsjársvið, Sölufélög í Asíu og annað sem eru starfsemi dótturfélaga annarra en sölufélaga.

## Rekstur og fjárhagsleg staða 2022

Rekstur botnfisksviðs gekk vel á árinu þrátt fyrir óvissu á mörkuðum samhliða efnahagsþrengingum í helstu viðskiptalöndum og hækkanði verðs á öllum aðföngum (olíu, umbúðum ofl). Umtalsverður niðurskurður var á botnfiskheimildum Brims kvótaárið 2022/2023, eða um 6% í þorski, 20% í gullkarfa og 20% í djúpkarfa, aukning í ýsu nam hins vegar 23%.

Ísfiskskipin veiddu rúm 23 þúsund tonn og frystitogarar rúm 18 þúsund tonn á árinu, en Vigri RE, annað frystiskip félagsins var þó frá veidum í um tvo mánuði vegna viðhaldsverkefna. Verð voru há fram eftir ári en þegar leið á árið hægði á sölu samhliða samdrætti í viðskiptalöndum Brims auk þess sem afurðaverð gaf eftir seinni part ársins 2022. Þegar lítið er á árið í heild verður ekki annað sagt en að rekstur bolfisksviðs hafi verið góður samanborið við undanfarin ár.

Veiðar og vinnsla uppsjávafisks gengu vel á árinu 2022. Skip Brims veiddu rúm 158 þúsund tonn, einnig voru keypt rúm 17 þúsund tonn af öðrum útgerðum. Verulega hægði á sölu á uppsjávafurðum sem seldar hafa verið til Austur Evrópu í kjölfar stríðsátaka í Úkraínu. Geymslukostnaður og allur annar kostnaður við veiðar og vinnslu uppsjávafisks hækkaði verulega á árinu. Markaðir fyrir mjöl og lýsifurðir voru aftur á móti mjög sterkir og afurðaverð góð, hagfellt umhverfi á mörkuðum fyrir mjöl og lýsi gerði meira en vega upp erfiðari aðstæður á mörkuðum fyrir frystar afurðir uppsjávafisks.

Í janúar lauk Brim sölu skuldabréfa í græna og bláa flokknum BRIM 221026 GB að nafnvirði 2.500 millj. króna (17 millj. evra) en samtals hafa þá verið seld skuldabréf í flokknum fyrir 5.000 millj. króna (33,7 millj. evra) og voru þau tekin til viðskipta á aðalmarkaði Nasdaq Iceland í maí. Með útgáfu skuldabréfanna fjármagnar Brim verkefni sem stuðla að sjálfbærni, en félagið hefur á undanförunum árum fjárfest markvisst í slíkum verkefnum með það að markmiði að draga úr áhrifum starfsemi sinnar á umhverfið. Skuldabréfin eru þau fyrstu sinnar tegundar héraðs sem falla undir bæði bláan og grænan fjármögnunarramma.

## Rekstrarreikningur

Tekjur samstæðunnar af seldum vörum námu 451 millj. evra á árinu (2021: 388 millj. evra). Rekstrarhagnaður nam 101 millj. evra (2021: 98 millj. evra). Hrein fjármagnsgjöld námu 4 millj. evra (2021: 4 millj. evra). Samkvæmt rekstrarreikningi nam hagnaður af rekstri samstæðunnar 79 millj. evra (2021: 75 millj. evra).

## Efnahagsreikningur

Eignir samstæðunnar í árslok námu 943 millj. evra (2021: 796 millj. evra), skuldir samstæðunnar í árslok námu 491 millj. evra (2021: 398 millj. evra) og eigið fé samstæðunnar í árslok 2022 var 452 millj. evra (2021: 398 millj. evra) samkvæmt efnahagsreikningi. Eiginfjárlutfallið var 48% í árslok (2021: 50%).

Í september var gengið frá kaupum á Sólborgu ehf. (áður RE27 ehf.) af Útgerðarfélagi Reykjavíkur hf., en félagið á frystitogarann Sólborgu RE-27 ásamt aflahlutdeild. Kaupverð félagsins nam 7 millj. evra ásamt því að skuldir að fjárhæð 82 millj. evra voru yfirteknar. Nánari grein er gerð fyrir kaupunum í skýringu 32.

## Sjóðstreymi

Handbært fé frá rekstri nam 79 millj. evra (2021: 83 millj. evra). Fjárfestingarhreyfingar voru jákvæðar 33 millj. evra, (2021: jákvæðar um 25 millj. evra). Fjármögnunarhreyfingar voru neikvæðar um 27 millj. evra (2021: neikvæðar um 52 millj. evra). Handbært fé hækkaði því um 85 millj. evra á árinu 2022 (2021: hækkan um 55 millj. evra).

Rekstur félagsins var góður og efnahagur félagsins er sterkur. Hagnaður hækkaði um 5,4% milli ára, en innfalið í hagnaði ársins 2021 var söluhagnaður að fjárhæð 21 millj. evra. EBITDA var 119 millj. evrur og hækkaði um 28% milli ára. Nettó vaxtaberandi skuldir voru 205 millj. evra og lækkuðu um 1% milli ára. Á árinu 2022 voru að meðaltali 713 stöðugildi hjá samstæðunni miðað við heilsársstörf, en þau voru 762 á árinu 2021. Um 71% starfsmanna hjá samstæðunni eru karlar og 29% konur, en 92% stjórnenda eru karlar og 8% konur.

# Skýrsla og yfirlýsing stjórnar og forstjóra frh.

Megináhættu- og óvissuþættir sem Brim stendur frammi fyrir felast í lokun markaða fyrir afurðir félagsins, ofveiði og breyttu göngumynstri fiskistofna. Allt getur þetta haft neikvæð áhrif á rekstur félagsins. Félagið leitast við að lágmarka þessa áhættu með fjölbreytni í rekstri. Brim er líkt og önnur íslensk sjávarútvegsfyrirtæki háð þeirri áhættu að stjórnvöld breyti lögum og reglum með þeim hætti að starfsemi félagsins verði óhagkvæmari en ella. Í stjórnarháttaryfirlýsingu er fjallað um áhættustýringu félagsins og í skýringum nr. 25-29 er að finna upplýsingar um helstu áhættur félagsins.

## Hlutfé og samþykktir

Skráð hlutfé félagsins nam í árslok 1.956 millj. kr, en félagið á eigin hluti að nafnverði 30,5 millj. kr. Á árinu lækkuðu eigin hlutir um 4,4 millj. kr. vegna afhendingar á eigin bréfum til starfsmanna. Hlutféð er í einum flokki, sem skráður er á Nasdaq Iceland.

Hlutfé félagsins skiptist í árslok á 1.856 hluthafa, en þeir voru 1.246 í ársbyrjun og fjölgaði því um 610 á árinu. Allir hlutir njóta sömu réttinda. Tíu stærstu hluthafar í árslok voru:

Hluthafi	31.12.2022		31.12.2021	
	Nafnverð í millj. kr.	Eignarhlutur	Nafnverð hlutfjár í millj. kr.	Eignarhlutur
Útgerðarfélag Reykjavíkur hf. ....	663,4	34,45%	663,4	34,53%
Lífeyrissjóður stm. ríkisins A-deild .....	287,9	14,95%	272,8	14,20%
Lífeyrissjóður verslunarmanna .....	211,7	10,99%	206,7	10,76%
RE-13 ehf. * .....	196,5	10,21%	196,5	10,23%
KG Fiskverkun ehf. ** .....	78,0	4,05%	78,0	4,06%
Lífeyrissjóður starfsm. ríkisins B-deild .....	67,6	3,51%	68,2	3,55%
Birta lífeyrissjóður .....	50,2	2,61%	54,7	2,85%
Stekkjar salir ehf. ** .....	36,5	1,90%	36,5	1,90%
Söfnunarsjóður lífeyrisréttinda .....	31,0	1,61%	31,0	1,61%
Eignarhaldsfélagið VGJ ehf. ....	17,6	0,92%		
Stefnir - Innlend hlutabréf hs. ....			31,8	1,66%
Tíu stærstu hluthafar samtals .....	1.640,4	85,20%	1.639,6	85,35%
Aðrir hluthafar .....	285,0	14,80%	281,5	14,65%
Útistandandi hlutir .....	1.925,4	100,00%	1.921,1	100,00%

\* RE-13 ehf. er dótturfélag Útgerðarfélags Reykjavíkur hf.

\*\* KG Fiskverkun ehf og Stekkjar salir ehf eru félög í eigu tengdra aðila

Stjórn félagsins leggur til að á árinu 2023 verði vegna rekstrarársins 2022 greiddur 2,8 kr. arður af hverjum hlut útistandandi hlutfjár til hluthafa, í samræmi við arðgreiðslustefnu félagsins, eða 5.391 millj. kr. (um 35,6 millj. evra á lokagengi ársins 2022). Arðgreiðslan samsvarar 3,09% af markaðsvirði hlutfjár í lok árs 2022. Vísað er til ársreikningsins um ráðstöfun hagnaðar og aðrar breytingar á eiginfjárreikningum.

## Stjórnarhættir

Stjórn Brims hf. hefur sett sér starfsreglur í samræmi við ákvæði hlutfélagalaga, þar sem valdsvið stjórnar er skilgreint og verksvið hennar gagnvart forstjóra. Í þessum reglum er meðal annars að finna reglur um fundarskóp, reglur um hæfi stjórnarmanna til þátttöku í afgreiðslu mála, reglur um þagnarskyldu, upplýsingagjöf forstjóra gagnvart stjórn og fleira. Starfsreglur stjórnar eru aðgengilegar á heimasíðu félagsins. Stjórn hefur skipað endurskoðunarnefnd, sem hittir ytri endurskoðendur reglulega. Stjórn félagsins hefur skipað starfskjaranefnd, sem gerir tillögu að starfskjarastefnu félagsins fyrir stjórn og hefur eftirlit með að henni sé framfylgt. Stjórn félagsins ákveður starfskjar forstjóra. Starfsreglur endurskoðunar- og starfskjaranefnda eru aðgengilegar á heimasíðu félagsins.

Stjórn Brims hf. leitast við að fylgja Leiðbeiningum um stjórnarhætti fyrirtækja, sem gefnar eru út af Viðskiptaráði Íslands, Nasdaq Iceland hf. og Samtökum atvinnulífsins (síðast útgefnar febrúar 2021). Félagið álitur sig fylgja framangreindum leiðbeiningum um stjórnarhætti í öllum meginráttum en með eftirfarandi undantekningu; félagið hefur ekki skipað tilnefningarnefnd. Félagið er aðili að Festu, félagi um samfélagslega ábyrgð og styðst við þau viðmið sem það félag setur. Frekari upplýsingar um stjórn og stjórnarhætti er að finna í kaflanum Stjórnarháttayfirlýsing sem er fylgiskjal með ársreikningnum.

# Skýrsla og yfirlýsing stjórnar og forstjóra frh.

---

Stjórn félagsins í árslok 2022 var skipuð eftirfarandi einstaklingum: Kristján Þ. Davíðsson, stjórnarformaður, Anna G. Sverrisdóttir varaformaður, Hjálmar Kristjánsson, Kristrún Heimisdóttir og Magnús Gústafsson. Hlutfall karla í stjórninni er 60% og hlutfall kvenna er 40%. Stjórnin uppfyllir því skilyrði 63. gr. hlutafélagalaga nr. 2/1995 um kynjahlutföll, en þar er kveðið á um að hlutfall hvors kyns sé ekki lægra en 40%. Í framkvæmdastjórn félagsins sitja fjórir, þrír karlar og ein kona.

## Ófjárhagsleg upplýsingagjöf

Í samræmi við ákvæði ársreikningalaga birtir samstæðan sérstakan kafla um ófjárhagslega upplýsingagjöf sem fylgiskjal með ársreikningnum. Þar er fjallað um sjálfbærni og samfélagsábyrgð félagsins, ábyrgar fiskveiðar, umhverfismál, mannauð- og öryggismál, og siðferði. Sjávarútvegur er órjúfanlegur þáttur íslensks samfélags og leggur Brim áherslu á að starfa í sátt við umhverfið og samfélagið, sem leiðarljós í sjálfbærniáherslum félagsins. Frekari umfjöllun um ófjárhagslega upplýsingagjöf er að finna í árs- og sjálfbærnisráðgjöf Brims fyrir árið 2022.

## Önnur mál

Þann 21. október var gengið frá samkomulagi um kaup á hlutabréfum í danska félaginu Polar Seafood Denmark A/S sem er sölu fyrirtæki, vinnsluáðili og útflytjandi hágæða villtra sjávarafurða úr Norður-Atlantshafi. Kaupin voru gerð í gegnum nýstofnað danskt eignarhaldsfélag sem er í eigu Brims hf. Heildarkaupverðið sem Brim greiðir er 625 milljónir danskra króna eða sem nemur um 84 milljónum evra. Að öllum fyrirvörum uppfylltum, mun Brim hf. eignast 50% hlutfjár í Polar Seafood Denmark A/S og aðrir eftirstandandi hlutir verða í eigu Polar Seafood Greenland A/S. Samningurinn er háður hefðbundnum skilyrðum fyrir þessum viðskiptum, eins og samþykki viðkomandi yfirvalda.

## Yfirlýsing stjórnar og forstjóra

Ársreikningur samstæðunnar er gerður í samræmi við alþjóðlega reikningsskilastaðla eins og þeir hafa verið staðfestir af Evrópusambandinu og viðbótarkröfur um upplýsingagjöf í samstæðureikningum félaga sem hafa verðbréf sín skráð á skipulegum verðbréfamarkaði. Skráin „635400YXSJKSF3H3CB31-2022-12-31.zip“ er í samræmi við sameiginlegt rafrænt skýrslusnið samstæðuársreikninga (ESEF).

Samkvæmt bestu vitneskju stjórnar og forstjóra er ársreikningur samstæðunnar í samræmi við alþjóðlega reikningsskilastaðla eins og þeir hafa verið staðfestir af Evrópusambandinu. Er það álit stjórnar og forstjóra að ársreikningurinn gefi glögga mynd af eignum, skuldum og fjárhagsstöðu samstæðunnar 31. desember 2022 ásamt rekstrarafkomu hennar og breytingu á handbæru fé á árinu 2022. Jafnframt er það álit stjórnar og forstjóra að ársreikningurinn og skýrsla stjórnar fyrir árið 2022 gefi glögg yfirlit um árangur af rekstri samstæðunnar, stöðu hennar og þróun og lýsi helstu áhættuþáttum sem samstæðan býr við.

Stjórn og forstjóri Brims hf. hafa í dag fjallað um samstæðuársreikning félagsins fyrir árið 2022 og staðfesta hann með undirritun sinni. Stjórn og forstjóri leggja til við aðalfund félagsins að samþykkja ársreikninginn.

Reykjavík, 23. febrúar 2023.

Stjórn:

Kristján Þ. Davíðsson  
Anna G. Sverrisdóttir  
Hjálmar Kristjánsson  
Kristrún Heimisdóttir  
Magnús Gústafsson

Forstjóri:

Guðmundur Kristjánsson

# Áritun óháðs endurskoðanda

Til stjórnar og hluthafa Brims hf.

## Álit

Við höfum endurskoðað meðfylgjandi samstæðuársreikning Brims hf. fyrir árið 2022. Samstæðuársreikningurinn hefur að geyma rekstrarreikning, yfirlit um heildarafkomu, efnahagsreikning, eiginfjáryfirlit, sjóðstreymisyfirlit, upplýsingar um mikilvægar reikningsskilaaðferðir og aðrar skýringar.

Það er álit okkar að samstæðuársreikningurinn gefi glögga mynd af afkomu samstæðunnar á árinu 2022, efnahag hennar 31. desember 2022 og breytingu á handbæru fé á árinu 2022, í samræmi við alþjóðlega reikningsskilastaðla eins og þeir hafa verið samþykktir af Evrópusambandinu og viðbótarkröfur í lögum um ársreikninga.

Álit okkar er í samræmi við þær upplýsingar sem koma fram í endurskoðunarskýrslu okkar til endurskoðunarnefndar Brims hf. í samræmi við 11. gr. reglugerðar Evrópuþingsins og ráðsins nr. 537/2014.

## Grundvöllur fyrir álit

Endurskoðað var í samræmi við alþjóðlega endurskoðunarstaðla. Ábyrgð okkar samkvæmt þeim stöðlum er nánar lýst í kaflanum um ábyrgð endurskoðanda hér fyrir neðan. Við erum óháð Brimi hf. í samræmi við alþjóðlegar siðareglur fyrir endurskoðendur sem og aðrar siðareglur sem eru viðeigandi við endurskoðun á Íslandi, og höfum við uppfyllt ákvæði þeirra reglna. Þar með talið, í samræmi við okkar bestu þekkingu, höfum við ekki veitt Brimi hf., eða þar sem við á, móðurfélagi þess eða dótturfélögum innan Evrópusambandsins, óheimilaða þjónustu sem um getur í 1. mgr. 5. gr. reglugerðar Evrópuþingsins og ráðsins nr. 537/2014. Við teljum að við endurskoðunina höfum við aflað nægilegra og viðeigandi gagna til að byggja álit okkar á.

## Megináherslur við endurskoðunina

Megináherslur við endurskoðunina eru þau atriði, sem að okkar faglega mati, hafa mesta þýðingu fyrir endurskoðun okkar á samstæðuársreikningi félagsins árið 2022. Þessi atriði voru yfirfarin við endurskoðun á samstæðuársreikningnum og höfð til hliðsjónar við ákvörðun á viðeigandi álit á honum. Í áritun okkar látum við ekki í ljós sérstakt álit á hverju þeirra fyrir sig.

## Megináherslur við endurskoðun

### Afurðabirgðir

Afurðabirgðir nema um 67 milljónum evra í árslok.

Afurðabirgðir félagsins eru metnar til eignar miðað við áætlað meðalframleiðsluverð, sem samanstendur af beinum og óbeinum framleiðslukostnaði eða hreinu söluverði, hvoru sem lægra reynist. Þar sem um er að ræða matskenndan lið teljum við afurðabirgðir vera megináherslu við endurskoðun okkar.

Vísun í skýringu 18 um birgðir og skýringu 3 um mikilvægar reikningsskilaaðferðir.

## Hvernig við endurskoðuðum megináherslur

Við lögðum mat á aðferðafræði stjórnenda við birgðamat.

Áætluð framlegð af sölu birgða í hverjum afurðaflokki sem liggur til grundvallar mati á afurðabirgðum var borin saman við raunframlegð í rekstri viðkomandi afurðaflokka.

Við tókum úrtak úr sölureikningum afurða við reikningsskiladag og athuguðum hvort söluverð væri lægra en kostnaðarverð birgða.

Með úrtaksprófunum staðfestum við magn og tilvist birgða sem og söluverð sem liggur til grundvallar verðmati birgða.

### Megináherslur við endurskoðun

#### Aflaheimildir

Bókfærðar aflaheimildir nema 374 milljónum evra eða um 40% af efnahagsreikningi samstæðunnar.

Aflaheimildir eru færðar til eignar í efnahagsreikningi á kostnaðarverði sem óefnisleg eign með ótakmarkaðan líftíma. Stjórnendur framkvæma virðisrýrnunarpróf árlega og meta hvort endurheimtanlegt virði aflaheimilda sé umfram bókfært verð þeirra á reikningskiladegi. Í ljósi stærðar reikningsliðar í efnahagsreikningi og matskenndra forsenda virðisrýrnunarpófs stjórnenda teljum við aflaheimildir vera megináherslu við endurskoðun okkar.

Vísun í skýringu 14 um óefnislegar eignir og skýringu 3 um mikilvægar reikningsskilaaðferðir.

#### Aðrar upplýsingar

Stjórn og forstjóri bera ábyrgð á öðrum upplýsingum. Aðrar upplýsingar eru skýrsla og yfirlýsing stjórnar og forstjóra, ársfjórðungsfirli, stjórnarháttayfirlýsing, ófjárhagsleg upplýsingagjöf og ársskýrsla að undanskildum samstæðuársreikningi og áritun okkar á hann. Við fengum skýrslu og yfirlýsingu stjórnar og forstjóra ásamt ársfjórðungsfirli, stjórnarháttayfirlýsingu og ófjárhagslega upplýsingagjöf fyrir áritunardag en ársskýrsluna gerum við ráð fyrir að fá eftir áritunardag.

Álit okkar á ársreikningnum nær ekki yfir aðrar upplýsingar og við ályktum hvorki um, né veitum staðfestingu á efni þeirra ef frá er talin sú staðfesting varðandi skýrslu og yfirlýsingu stjórnar og forstjóra sem fram kemur hér að neðan.

Í tengslum við endurskoðun okkar berum við ábyrgð á að lesa framangreindar aðrar upplýsingar og skoða hvort þær séu í verulegu ósamræmi við ársreikninginn eða þekkingu okkar sem við höfum aflað við endurskoðunina eða virðast að öðru leyti innifela verulegar skekkjur. Ef við komumst að þeirri niðurstöðu, byggt á þeirri vinnu sem við höfum framkvæmt, að það séu verulegar skekkjur í öðrum upplýsingum ber okkur að skýra frá því. Það er ekkert sem við þurfum að skýra frá hvað þetta varðar.

Ef við komumst að því að það séu verulegar skekkjur í ársskýrslu þegar við lesum hana eftir áritunardag ber okkur skylda til að skýra frá því.

Í samræmi við ákvæði 2. mgr. 104. gr. laga nr. 3/2006 um ársreikninga staðfestum við samkvæmt okkar bestu vitund að í skýrslu stjórnar sem fylgir samstæðuársreikningi þessum eru veittar þær upplýsingar sem þar ber að veita í samræmi við lög um ársreikninga og koma ekki fram í skýringum.

### Hvernig við endurskoðuðum megináherslur

Við staðfestum tilvist aflahlutdeildar og aflamarks samstæðunnar.

Stjórnendur lögðu fram virðisrýrnunarpróf sem var framkvæmt á aflaheimildum samstæðunnar í árslok 2022. Við ásamt verðmatssérfræðingum okkar fórum yfir aðferðafræði stjórnenda og hvort breytingar hafi orðið á aðferð milli ára. Við skoðun okkar á virðisrýrnunarprófinu höfum við meðal annars yfirfarið helstu forsendur stjórnenda s.s.:

- Áætlanir stjórnenda sem notaðar eru til grundvallar útreikningi virðisrýrnunarprófsins.
- Veginn fjármagnskostnað (WACC) og með hvaða hætti hann er reiknaður og forsendur útreikninganna.

Jafnframt fórum við yfir útreikning virðisrýrnunarprófsins og niðurstöður þess ásamt því að kanna hvort það hafi verið framkvæmt í samræmi við kröfur í alþjóðlegum reikningsskilastaðli 36 (IAS 36). Við könnuðum einnig hvort skýringar með ársreikningi væru í samræmi við IAS 36.

## Áritun óháðs endurskoðanda, frh.:

---

### Ábyrgð stjórnar og forstjóra á samstæðuársreikningnum

Stjórn og forstjóri eru ábyrg fyrir gerð og framsetningu samstæðuársreikningsins í samræmi við alþjóðlega reikningsskilastaðla eins og þeir hafa verið staðfestir af Evrópusambandinu og viðbótarkröfur í lögum um ársreikninga. Stjórn og forstjóri eru einnig ábyrg fyrir því innra eftirliti sem nauðsynlegt er varðandi gerð og framsetningu samstæðuársreikningsins, þannig að hann sé án verulegra annmarka, hvort sem er vegna sviksemi eða mistaka.

Við gerð samstæðuársreikningsins eru stjórn og forstjóri ábyrg fyrir því að meta rekstrarhæfi Brims hf. Ef við á, skulu stjórn og forstjóri setja fram viðeigandi skýringar um rekstrarhæfi og hvers vegna þau ákváðu að beita forsendunni um rekstrarhæfi við gerð og framsetningu samstæðuársreikningsins, nema stjórn og forstjóri hafi ákveðið að leysa félagið upp eða hætta starfsemi, eða hafa enga aðra raunhæfa möguleika en að gera það.

### Ábyrgð endurskoðanda á endurskoðun samstæðuársreikningsins

Markmið okkar er að afla nægjanlegrar vissu um að samstæðuársreikningurinn sé án verulegra annmarka, hvort sem er af völdum sviksemi eða mistaka og að gefa út áritun sem felur í sér álit okkar. Nægjanleg vissu er þó ekki trygging þess að endurskoðun sé framkvæmd í samræmi við alþjóðlega endurskoðunarstaðla muni uppgötva allar verulegar skekkjur séu þær til staðar. Skekkjur geta orðið vegna mistaka eða sviksemi og eru álitnar verulegar ef þær gætu haft áhrif á fjárhagslega ákvarðanatöku notenda samstæðuársreikningsins, einar og sér eða samanlagðar.

Endurskoðun okkar í samræmi við alþjóðlega endurskoðunarstaðla byggir á faglegri dómgreind og beitum við faglegri tortryggni í gegnum endurskoðunina. Við framkvæmum einnig eftirfarandi:

- Greinum og metum hættuna á verulegri skekkju í samstæðuársreikningnum, hvort sem er vegna mistaka eða sviksemi, hönnum og framkvæmum endurskoðunaraðgerðir til að bregðast við þeim hættum og öflum endurskoðunargagna sem eru nægjanleg og viðeigandi til að byggja álit okkar á. Hættan á að uppgötva ekki verulega skekkju vegna sviksemi er meiri en að uppgötva ekki skekkju vegna mistaka, þar sem sviksemi getur falið í sér samsæri, skjalafals, misvísandi framsetningu samstæðuársreiknings, að einhverju sé viljandi sleppt eða að farið sé framhjá innri eftirlitsaðgerðum.
- Öflum skilnings á innra eftirliti, sem snertir endurskoðunina, í þeim tilgangi að hanna viðeigandi endurskoðunaraðgerðir, en ekki í þeim tilgangi að veita álit á virkni innra eftirlits félagsins.
- Metum hvort reikningsskilaaðferðir sem notaðar eru og tengdar skýringar, séu viðeigandi og hvort reikningshaldslegt mat stjórnenda sé raunhæft.
- Ályktum um notkun stjórnenda á forsendunni um rekstrarhæfi og metum á grundvelli endurskoðunarinnar hvort verulegur vafi leiki á rekstrarhæfi eða hvort aðstæður séu til staðar sem gætu valdið verulegum efasemdum um rekstrarhæfi. Ef við teljum að verulegur vafi leiki á rekstrarhæfi ber okkur að vekja sérstaka athygli á viðeigandi skýringum samstæðuársreikningsins í áritun okkar. Ef slíkar skýringar eru ófullnægjandi þurfum við að víkja frá fyrirvaralausri áritun. Niðurstaða okkar byggir á endurskoðunargögnum sem aflað er fram að dagsetningu áritunar okkar. Engu að síður geta atburðir eða aðstæður í framtíðinni valdið óvissu um rekstrarhæfi félagsins.
- Metum í heild sinni hvort samstæðuársreikningurinn gefi glögga mynd af undirliggjandi viðskiptum og atburðum, metum framsetningu, uppbyggingu, innihald og þar með talið skýringar við samstæðuársreikninginn með tilliti til glöggrar myndar.
- Öflum fullnægjandi endurskoðunargagna vegna fjárhagsupplýsinga eininga innan samstæðunnar, til að geta látið í ljós álit á samstæðuársreikningi. Við erum ábyrg fyrir skipulagi, umsjón og framgangi endurskoðunar samstæðunnar. Við berum ein ábyrgð á álitum okkar.

Okkur ber skylda til að upplýsa stjórn og endurskoðunarnefnd meðal annars um áætlað umfang og tímasetningu endurskoðunarinnar og veruleg atriði sem komu upp í endurskoðun okkar, þar á meðal verulega annmarka á innra eftirliti sem komu fram í endurskoðuninni, ef við á.



## Áritun óháðs endurskoðanda, frh.:

---

Við höfum einnig lýst því yfir við stjórn og endurskoðunarnefnd að við höfum uppfyllt skyldur siðareglna um óhæði og höfum miðlað til þeirra upplýsingum um tengsl eða önnur atriði sem gætu mögulega haft áhrif á óhæði okkar og þar sem viðeigandi er, hvaða varnir við höfum sett til að tryggja óhæði okkar.

Jafnframt því að sinna skyldum okkar sem kjörnir endurskoðendur félagsins hefur Deloitte veitt félaginu ýmsa aðra heimilaða þjónustu svo sem könnun árslutareiknings, aðra staðfestingarvinnu og skattaráðgjöf. Deloitte hefur til staðar innri ferla til að tryggja óhæði sitt áður en við tökum að okkur önnur verkefni. Deloitte hefur staðfest skriflega við endurskoðunarnefndina að við erum óháð Brims hf.

Af þeim atriðum sem við höfum upplýst stjórn og endurskoðunarnefnd um, lögðum við mat á hvaða atriði höfðu mesta þýðingu í endurskoðuninni á yfirstandandi ári og eru það megináherslur í endurskoðuninni. Við lýsum þessum atriðum í áritun okkar nema lög og reglur leyfi ekki að upplýst sé um slík atriði eða í undantekningartilfellum þegar endurskoðandinn metur að ekki skuli upplýsa um viðkomandi atriði þar sem neikvæðar afleiðingar upplýsinganna eru taldar vega þyngra en almannahagsmunir.

### Áritun og staðfesting vegna annarra ákvæða laga og reglna

#### Áritun vegna sameiginlegs rafræns skýrslusniðs (ESEF reglur)

Í tengslum við endurskoðun okkar á samstæðuársreikningi Brims hf. framkvæmdum við aðgerðir til að geta gefið álit á því hvort samstæðuársreikningur Brims hf. fyrir árið 2022 með skráarheitið „635400YXSJKSF3H3CB31-2022-12-31.zip“ hafi í öllum meginatriðum verið gerður í samræmi við kröfur laga um upplýsingaskyldu útgefenda verðbréfa og flöggunarskyldu nr. 20/2021 um sameiginleg rafræn skýrslusnið (European Single Electronic Format), ESEF reglur ESB 2019/815 sem innhalda skilyrði sem tengjast gerð samstæðuársreikningsins á XHTML formi og iXBRL merkingum samstæðuársreikningsins.

Stjórn og forstjóri eru ábyrg fyrir gerð og framsetningu samstæðuársreikningsins í samræmi við lög um upplýsingaskyldu útgefenda verðbréfa og flöggunarskyldu. Í því felst meðal annars að útbúa samstæðuársreikninginn á XHTML formi í samræmi við ákvæði reglugerðar Evrópusambandsins ESB 2019/815, um sameiginleg rafræn skýrslusnið.

Ábyrgð okkar er að afla hæfilegrar vissu um hvort samstæðuársreikningurinn, byggt á gögnum sem við höfum aflað, sé í öllum meginatriðum gerður í samræmi við ESEF reglur og gefa út áritun með álit okkar. Eðli, tímasetning og umfang aðgerða byggja á mati endurskoðandans, þar á meðal mati á áhættunni að vikið sé í verulegum atriðum frá kröfum sem fram koma í ESEF reglunum, hvort sem er vegna sviksemi eða mistaka.

Það er álit okkar að samstæðuársreikningur Brims hf. fyrir árið 2022 með skráarheitið „635400YXSJKSF3H3CB31-2022-12-31.zip“ sé í öllum meginatriðum gerður í samræmi við ESEF reglur.

Deloitte var kjörið endurskoðandi Brims hf. á aðalfundi félagsins þann 24. mars 2022. Deloitte hefur verið endurskoðandi Brims hf. síðan á aðalfundi félagsins ársins 2015.

Kópavogur, 23. febrúar 2023.

### Deloitte ehf.

Ingvi Björn Bergmann  
endurskoðandi

# Rekstrarreikningur ársins 2022

	Skýr.	2022	2021
Seldar vörur .....	4	450.928	387.931
Kostnaðarverð seldra vara .....		( 321.760)	( 293.482)
<b>Vergur hagnaður</b> .....		129.168	94.449
Aðrar rekstrartekjur .....	5	0	20.891
Útflutningskostnaður .....		( 11.274)	( 8.017)
Annar rekstrarkostnaður .....	9	( 16.592)	( 9.806)
<b>Rekstrarhagnaður</b> .....		101.302	97.517
Fjáreignatekjur .....		3.065	3.962
Fjármagnsgjöld .....		( 8.847)	( 7.575)
Gengismunur .....		1.568	( 20)
Fjáreignatekjur og fjármagnsgjöld samtals .....	11	( 4.214)	( 3.633)
Áhrif hlutdeildarféлага .....	15	2.038	805
Hagnaður fyrir tekjuskatt .....		99.126	94.689
Tekjuskattur .....	12	( 19.830)	( 19.487)
<b>Hagnaður ársins</b> .....		<u>79.296</u>	<u>75.202</u>
EBITDA .....		<u>117.713</u>	<u>93.200</u>
<b>Hagnaður á hlut</b>			
Grunnhagnaður og þynntur hagnaður á hlut .....	21	0,041	0,039

Skýringar á blaðsíðum 15 til 38 eru óaðskiljanlegur hluti af samstæðuársreikningnum

# Yfirlit um heildarafkomu ársins 2022

---

	Skýr.	2022	2021
<b>Hagnaður ársins</b> .....		79.296	75.202
<b>Rekstrarliðir færðir beint á eigið fé:</b>			
<b>Liðir sem síðar munu verða endurflokkaðir yfir rekstur:</b>			
Þýðingarmunur vegna eignarhluta í félögum .....	(	1.145)	747
Áhættuvarnir vegna langtímaskulda .....	20	2.708	521
<b>Heildarafkoma ársins</b> .....		<u>80.859</u>	<u>76.470</u>

Skýringar á blaðsíðum 15 til 38 eru óaðskiljanlegur hluti af samstæðuársreikningnum

# Efnahagsreikningur 31. desember 2022

	Skýr.	2022	2021
<b>Eignir</b>			
Rekstrarfjármunir .....	13	199.008	181.496
Óefnislegar eignir .....	14	391.511	323.730
Eignarhlutur í hlutdeildarfélagum .....	15	47.363	45.437
Langtímaskuldir á tengda aðila .....	16	24.980	75.347
Aðrar fjárfestingar .....	17	1.478	1.536
Fastafjármunir		<u>664.340</u>	<u>627.546</u>
Birgðir .....	18	74.854	50.313
Viðskiptakröfur og aðrar skammtímaskuldir .....	19	34.074	28.270
Kröfur á tengda aðila .....		7.644	12.888
Handbært fé .....		161.975	76.889
Veltufjármunir		<u>278.547</u>	<u>168.360</u>
<b>Eignir samtals</b>		<u><u>942.887</u></u>	<u><u>795.906</u></u>
<b>Eigið fé</b>			
Hlutfé .....		20.083	20.052
Lögbundinn varasjóður og yfirverðsreikningur hlutfjár .....		61.686	59.431
Þýðingarmunur .....	(	280)	865
Annað bundið eigið fé .....		57.555	62.032
Óráðstafað eigið fé .....		313.231	256.026
Eigið fé	20	<u>452.275</u>	<u>398.406</u>
<b>Skuldir</b>			
Vaxtaberandi skuldir .....	22	136.777	258.568
Tekjuskattsskuldbinding .....	23	77.721	76.165
Langtímaskuldir		<u>214.498</u>	<u>334.733</u>
Vaxtaberandi skuldir .....	22	230.246	26.117
Viðskiptaskuldir og aðrar skammtímaskuldir .....	24	25.519	21.540
Skuldir við tengda aðila .....	31	2.439	2.775
Skattar ársins .....	23	17.910	12.335
Skammtímaskuldir		<u>276.114</u>	<u>62.767</u>
Skuldir		<u>490.612</u>	<u>397.500</u>
<b>Eigið fé og skuldir samtals</b>		<u><u>942.887</u></u>	<u><u>795.906</u></u>

Skýringar á blaðsíðum 15 til 38 eru óaðskiljanlegur hluti af samstæðuársreikningnum

# Eiginfjáryfirlit 2022

	Lögbundinn varasjóður og yfirverðs- reikningur		Þýðingarmunur	Annað bundið eigið fé *	Óráðstafað eigið fé	Eigið fé samtals
	Hlutafé					
<b>Árið 2021</b>						
Eigið fé 1.1.2021 .....	20.052	59.431	118	49.019	208.850	337.470
Hagnaður ársins .....					75.202	75.202
Þýðingarmunur ársins .....			747			747
Áhættuvarnir langtímaskulda .....				521		521
Heildarafkoma ársins .....			747	521	75.202	76.470
Millifært á bundið eigið fé .....				12.492	( 12.492)	0
Greiddur arður, 1,2 kr. á hlut .....					( 15.534)	( 15.534)
Eigið fé 31.12.2021 .....	20.052	59.431	865	62.032	256.026	398.406
<b>Árið 2022</b>						
Eigið fé 1.1.2022 .....	20.052	59.431	865	62.032	256.026	398.406
Hagnaður ársins .....					79.296	79.296
Þýðingarmunur ársins .....			( 1.145)			( 1.145)
Áhættuvarnir langtímaskulda .....				2.708		2.708
Heildarafkoma ársins .....			( 1.145)	2.708	79.296	80.859
Afhent eigin bréf .....	31	2.255				2.286
Millifært af bundnu eigið fé .....				( 7.185)	7.185	0
Greiddur arður, 2,1 kr. á hlut .....					( 29.276)	( 29.276)
Eigið fé 31.12.2022 .....	20.083	61.686	( 280)	57.555	313.231	452.275

\* Annað bundið eigið fé er sundurliðað í skýringu 20.

Skýringar á blaðsíðum 15 til 38 eru óaðskiljanlegur hluti af samstæðuársreikningnum

# Sjóðstreymisyfirlit ársins 2022

	Skýr.	2022	2021
<b>Rekstrarhreyfingar</b>			
Rekstrarhagnaður ársins .....		101.302	97.517
Rekstrarliðir sem hafa ekki áhrif á fjárstreymi:			
Afskriftir og virðisrýrnun rekstrarfjármuna og óefnislegra eigna .....	8	16.470	16.574
Afhent eigin bréf .....	35	2.286	0
Hagnaður af sölu aflaheimilda .....	5	0	( 17.813)
Hagnaður af sölu rekstrarfjármuna .....		( 58)	( 3.078)
		<u>120.000</u>	<u>93.200</u>
Breytingar á rekstrartengdum eignum .....		( 25.101)	3.984
Breytingar á rekstrartengdum skuldum .....		1.697	( 1.582)
Breytingar á rekstrartengdum eignum og skuldum		<u>( 23.404)</u>	<u>2.402</u>
Innheimtar vaxtatekjur .....		3.062	3.954
Greidd vaxtagjöld .....		( 8.592)	( 7.528)
Greiddir skattar .....		( 12.062)	( 9.490)
Handbært fé frá rekstri		<u>79.004</u>	<u>82.538</u>
<b>Fjárfestingarhreyfingar</b>			
Fjárfesting í rekstrarfjármunum .....	13	( 13.544)	( 3.749)
Söluverð rekstrarfjármuna .....		161	5.328
Söluverð aflaheimilda .....	5	0	22.462
Fjárfesting í aflaheimildum .....		( 466)	( 61)
Fjárfesting í dótturfélagi að frádregnu handbæru fé .....	32	( 7.205)	0
Lánveitingar til tengdra aðila, innheimtar afborganir .....		53.723	0
Afborganir lánveitinga .....		0	705
Aðrar fjárfestingar .....		723	( 151)
Fjárfestingarhreyfingar		<u>33.392</u>	<u>24.534</u>
<b>Fjármögnunarhreyfingar</b>			
Greiddur arður .....		( 29.276)	( 15.534)
Skammtímalán .....		1.715	( 36.460)
Tekin ný langtímalán .....		16.984	36.473
Afborganir langtímalána .....		( 16.733)	( 36.258)
Fjármögnunarhreyfingar		<u>( 27.310)</u>	<u>( 51.779)</u>
<b>Hækkun á handbæru fé</b> .....		85.086	55.293
<b>Handbært fé í ársbyrjun</b> .....		<u>76.889</u>	<u>21.596</u>
<b>Handbært fé í árslok</b> .....		<u>161.975</u>	<u>76.889</u>

Skýringar á blaðsíðum 15 til 38 eru óaðskiljanlegur hluti af samstæðuársreikningnum

# Skýringar

## 1. Félagið

Brim hf. ("Félagið") er íslenskt hlutafélag. Höfuðstöðvar félagsins eru að Norðurgarði 1, Örfirisey í Reykjavík. Samtæðuársreikningur félagsins fyrir árið 2022 hefur að geyma ársreikning félagsins og dótturfélaga þess, sem vísað er til í heild sem "samstæðunnar" og til einstakra félaga sem "samstæðufélaga" og hlutdeild samstæðunnar í hlutdeildarfélögum.

Brim hf. og dótturfélög gera út 10 fiskiskip og vinnur fiskafurðir á sjó, í Reykjavík, Hafnarfirði, Akranesi og Vopnafirði og selja furðirnar víða um heim. Með reynslumiklu og hæfu starfsfólki er lögð áhersla á ábyrga umgengni auðlinda til sjós og lands og gæði afurða.

## 2. Grundvöllur reikningsskilanna

### a. Yfirlýsing um að alþjóðlegum reikningsskilastaðlum sé fylgt

Samtæðuársreikningurinn er gerður í samræmi við alþjóðlega reikningsskilastaðla (IFRS) eins og þeir hafa verið staðfestir af Evrópusambandinu.

Stjórn félagsins staðfesti og heimilaði birtingu ársreikningsins þann 23. febrúar 2023.

### b. Grundvöllur matsaðferða

Samtæðuársreikningurinn er gerður á grundvelli kostnaðarverðs, að því undanskildu að afleiðusamningar eru færðir á gangvirði.

### c. Starfrækslu- og framsetningargjaldmiðill

Samtæðuársreikningurinn er birtur í evrum, sem er starfrækslugjaldmiðill félagsins. Allar fjárhæðir eru birtar í þúsundum evra, nema annað sé tekið fram.

### d. Mat og ákvarðanir

Gerð samtæðuársreiknings í samræmi við alþjóðlega reikningsskilastaðla krefst þess að stjórnendur taki ákvarðanir, meti og gefi sér forsendur sem hafa áhrif á beitingu reikningsskilaaðferða og birtar fjárhæðir eigna, skulda, tekna og gjalda. Endanlegar niðurstöður kunna að vera frábrugðnar þessu mati.

Mat og forsendur þess eru í stöðugri endurskoðun. Breytingar á reikningshaldslegu mati eru færðar á því tímabili sem breytingin á sér stað og þeim framtíðartímabilum sem breytingarnar hafa áhrif á.

Upplýsingar um mikilvægar ákvarðanir þar sem reikningsskilaaðferðir hafa mest áhrif á skráðar fjárhæðir í ársreikningnum, er að finna í skýringu 14 um mat á endurheimtanlegum fjárhæðum aflaheimilda.

### e. Ákvörðun gangvirðis

Hluti af reikningsskilaaðferðum og skýringum samstæðunnar krefjast ákvörðunar á gangvirði, bæði vegna fjármálagerninga og annarra eigna og skulda.

Að svo miklu leyti sem hægt er, notar samstæðan markaðsupplýsingar við ákvörðun gangvirðis en liggi slíkar upplýsingar ekki fyrir er byggt á mati stjórnenda. Ef upplýsingar frá þriðja aðila, líkt og verð frá miðlurum eða verðmatsþjónustu, eru notaðar við ákvörðun gangvirðis þá nýta stjórnendur upplýsingarnar til að styðja þá niðurstöðu að matið uppfylli kröfur alþjóðlegra reikningsskilastaðla (IFRS), þar á meðal það stig sem slíkt mat myndi falla undir.

Gangvirðið er flokkað í mismunandi stig eftir stigskiptu kerfi á grundvelli þeirra forsenda sem notaðar eru við matið samkvæmt eftirfarandi flokkum:

Stig 1: skráð verð (óbreytt) á virkum markaði fyrir samskonar eignir og skuldir.

Stig 2: aðrar forsendur en skráð verð samkvæmt 1. stigi sem hægt er að greina fyrir eignina eða skuldina, ýmist beint (þ.e. verð) eða óbeint (þ.e. afleið af verði).

Stig 3: forsendur sem notaðar eru við mat eignar eða skuldar eru ekki byggðar á fánlegum markaðsupplýsingum (ógreinanlegar upplýsingar).

Nánari upplýsingar um forsendurnar sem notaðar eru við ákvörðun gangvirðis er að finna í skýringu 14 ófalislegar eignir.

### 3. Mikilvægar reikningsskilaaðferðir

Reikningsskilaaðferðum sem lýst er hér á eftir hefur verið beitt með samræmdum hætti fyrir öll tímabil sem koma fram í ársreikningnum af öllum félögum í samstæðunni.

#### a. Grundvöllur samstæðu

##### (i) Sameining fyrirtækja

Samstæðan færir sameiningu fyrirtækja með því að nota kaupaðferðina þegar yfirráð flytjast til hennar (sjá a ii). Endurgjald fyrir yfirtöku er að jafnaði metið á gangvirði eins og keyptar hreinar aðgreinanlegar eignir. Viðskiptavild sem verður til er virðisprófuð árlega. Allur hagnaður af hagstæðum kaupum er færður í rekstrarreikning þegar í stað. Viðskiptakostnaður er gjaldfærður þegar hann fellur til nema hann tengist útgáfu skuldabréfa eða hlutabréfa.

##### (ii) Dótturfélög

Dótturfélög eru þau félög þar sem samstæðan fer með yfirráð. Samstæðan fer með yfirráð þegar hún ber áhættu eða hefur ávinning af breytilegri arðsemi af hlutdeild sinni í félaginu og getur haft áhrif á arðsemina vegna yfirráða sinna. Reikningsskil dótturfélaga eru innifalin í samstæðureikningnum frá því að yfirráð myndast og þar til þeim lýkur.

##### (iii) Tap á yfirráðum

Þegar yfirráð samstæðunnar í dótturfélagi tapast eru eignir og skuldir dótturfélagsins færðar út úr samstæðureikningnum ásamt hlutdeild annarra eigenda þess og öðrum liðum eigin fjár. Allur tengdur hagnaður eða tap er fært í rekstrarreikning. Eignarhlutur sem haldið er eftir er metinn á gangvirði á þeim degi sem yfirráð töpuðust.

##### (iv) Hlutdeild í hlutdeildarfélögum

Eignarhlutir í hlutdeildarfélögum eru færðir með hlutdeildaraðferð. Hlutdeildarfélög eru þau félög sem samstæðan hefur veruleg áhrif á fjárhags- og rekstrarstefnu, en ekki yfirráð. Hlutdeildarfélög eru upphaflega færð á kostnaðarverði. Eftir upphaflega skráningu er hlutdeild samstæðunnar í afkomu og heildarafkomu hlutdeildarfélaga færð í samstæðureikninginn þar til verulegum áhrifum eða sameiginlegum yfirráðum lýkur.

##### (v) Viðskipti felld út við gerð samstæðureiknings

Viðskipti milli félaga innan samstæðunnar, stöður milli þeirra og óinnleystar tekjur og gjöld sem myndast hafa í viðskiptum milli félaganna eru felld út við gerð ársreiknings samstæðunnar. Óinnleystur hagnaður sem hefur myndast í viðskiptum við hlutdeildarfélög er færður til lækkunar í samræmi við eignarhlut samstæðunnar í félögunum. Óinnleyst tap er fært út með sama hætti og óinnleystur hagnaður, en aðeins að því marki að ekkert bendi til virðisrýrnunar.

#### b. Tekjur

Tekjuskráning samstæðunnar endurspeglar það gagngjald sem samstæðan væntir að fá vegna sölu á vöru og þjónustu til viðskiptavinar.

Tekjur samstæðunnar af samningum við viðskiptavini (IFRS 15) samanstanda af sölu á sjávarafurðum. Tekjur eru skráðar á þeim tímapunkti sem yfirráð yfir vörunni flytjast til viðskiptavinar. Flutningur á yfirráðum yfir hinu selda tekur mið af flutningsskilmálum og er ýmist við afhendingu vöru til flutningsaðila eða viðskiptavinar.

Samstæðan færir ekki skuldbindingu vegna væntra vöruskila þar sem reynslan sýnir að upphæðir hafa verið óverulegar.

#### c. Gjöld

##### (i) Kostnaðarverð seldra vara

Kostnaðarverð seldra vara samanstendur af kostnaði við útgerð og framleiðslu, þar með töldum launakostnaði, veiðigjöldum og afskriftum.



### 3. Mikilvægar reikningsskilaaðferðir, frh.

#### c. Gjöld frh.

##### (ii) Annar rekstrarkostnaður

Annar rekstrarkostnaður samanstendur af sölukostnaði, þjónustu við viðskiptavini, skrifstofu- og stjórnunarkostnaði og ýmsum öðrum kostnaði, þar með töldum launakostnaði og afskriftum vegna annarra en tekjuskapandi eininga samstæðunnar.

#### d. Fjáreignatekjur og fjármagnsgjöld

Fjáreignatekjur samanstanda af vaxtatekjum af fjárfestingum, arðstekjum og hagnaði af áhættuvarnargerningum sem eru færðir í rekstrarreikning. Vaxtatekjur eru færðar í rekstrarreikning eftir því sem þær falla til miðað við virka vexti. Arðstekjur eru færðar í rekstrarreikning á þeim degi sem arðsúthlutun er samþykkt.

Fjármagnsgjöld samanstanda af vaxtakostnaði af lántökum, bakfærslu núvirðingar skuldbindinga, tapi af áhættuvarnargerningum sem fært er í rekstrarreikning og virðisrýrning fjáreigna. Lántökukostnaður er færður í rekstrarreikning miðað við virka vexti.

Fjármagnskostnaður sem stafar beint af kaupum eða byggingu eigna sem uppfylla skilyrði um eignfærslu, er eignfærður sem hluti af eigninni fram að þeim tíma þegar eign er tilbúin til notkunar. Eignfærsluhæf eign er eign sem tekur talsverðan tíma að koma í nothæft ástand.

Gengismunur af erlendum gjaldmiðlum er færður nettó.

#### e. Tekjuskattur

Gjaldfærður tekjuskattur samanstendur af tekjuskatti til greiðslu og frestuðum tekjuskatti. Tekjuskattur er færður í rekstrarreikning nema þegar hann varðar liði sem eru færðir beint á eigið fé eða í yfirlit um heildarafkomu, en þá er tekjuskatturinn færður á þá liði.

Tekjuskattur til greiðslu er tekjuskattur sem áætlað er að komi til greiðslu á næsta ári vegna skattskylds hagnaðar ársins, miðað við gildandi skatthlutfall á uppgjörstegi, auk leiðréttinga á tekjuskatti til greiðslu vegna fyrri ára.

Frestaður tekjuskattur er færður vegna tímabundinna mismuna á bókfærðu verði eigna og skulda í ársreikningnum annars vegar og skattverði þeirra hins vegar. Frestaður tekjuskattur er ekki færður vegna tímabundinna mismuna vegna fjárfestinga í dótturfélögum svo framarlega sem talið er að móðurfélagið geti stýrt því hvenær tímabundni mismunurinn snúist við og talið er líklegt að hann muni ekki snúast við í fyrirsjáanlegri framtíð. Tekjuskattsskuldbinding er ekki færð vegna viðskiptavildar. Fjárhæð frestaðs tekjuskatts byggir á því skatthlutfalli sem vænst er að verði í gildi þegar tímabundnir mismunir koma til með að snúast við, miðað við gildandi lög á uppgjörstegi.

Tekjuskattseignum og tekjuskattsskuldbindingum er jafnað saman þegar lagalegur réttur er til þess, þau varða tekjuskatt sem lagður er á af sömu yfirvöldum á sama fyrirtæki eða mismunandi fyrirtæki sem eru samsköttuð og gert er ráð fyrir að muni greiða skatta sameiginlega.

Tekjuskattseign er einungis færð að því marki sem líklegt er að hægt sé að nýta framtíðarhagnað á móti eigninni. Tekjuskattseign er metin á hverjum uppgjörstegi og lækkuð að því marki sem talið er að hún nýtist ekki.

#### f. Hagnaður á hlut

Í ársreikningnum er sýndur grunnhagnaður á hlut og þynntur hagnaður á hlut fyrir almenna hluti í félaginu. Grunnhagnaður á hlut er miðaður við hlutfall hagnaðar, sem ráðstafað er til hluthafa í móðurfélaginu, og vegins meðalfjölda virkra hluta á árinu. Þynntur hagnaður á hlut er reiknaður með því að leiðrétta meðalfjölda virkra hluta vegna mögulegrar þynningar vegna hluta sem gæti þurft að gefa út í samræmi við kaupréttarsamninga starfsmanna. Þar sem engir kaupréttarsamningar hafa verið gerðir við starfsmenn og ekki hafa verið gefin út breytanleg skuldabréf er ekki um að ræða neina þynningu á hagnaði á hlut.

#### g. Starfspáttayfirlit

Starfspáttur er eining innan samstæðunnar sem með starfsemi sinni getur aflað tekna og stofnað til útgjalda, þar á meðal tekjur og gjöld vegna viðskipta við aðra starfspætti samstæðunnar. Við ákvörðun forstjóra um úthlutun auðlinda til starfspátta og til að meta árangur er afkoma þeirra starfspátta, sem tiltækar fjárhagsupplýsingar liggja fyrir um, yfirfarin reglulega.

### 3. Mikilvægar reikningsskilaaðferðir, frh. g. Starfspáttayfirlit frh.

Rekstrarafkoma starfspátta, eignir og skuldir þeirra samanstanda af liðum sem tengja má beint við hvern starfspátt og þá liði sem hægt er að skipta milli starfspátta á rökrænan hátt. Óskiptir liðir samstanda mestmegnis af tekjum af eignum og kostnaði af vaxtaberandi skuldum.

Fjárfestingar starfspátta er heildarkostnaður við kaup rekstrarfjármuna og óefnislegra eigna annarra en viðskiptavildar.

Verðlag á vörum og þjónustu milli starfspátta er ákveðið eins og um óskylda aðila sé að ræða.

### h. Erlendir gjaldmiðlar

#### (i) Viðskipti í erlendum gjaldmiðlum

Viðskipti í erlendum gjaldmiðlum eru færð í starfrækslugjaldmiðla einstakra samstæðufélaga á gengi viðskiptadags. Peningalegar eignir og skuldir í erlendum gjaldmiðlum eru færðar á gengi uppgjörsdags. Aðrar eignir og skuldir sem færðar eru á gangvirði í erlendri mynt eru færðar á gengi þess dags er gangvirði var ákveðið. Gengismunur vegna viðskipta í erlendum gjaldmiðlum er færður í rekstrarreikning.

#### (ii) Erlend dótturfélög

Eignir og skuldir erlendar starfsemi eru umreiknaðar í evrur miðað við gengi uppgjörsdags. Tekjur og gjöld erlendar starfsemi eru umreiknuð í evrur á meðalgengi ársins. Gengismunur sem myndast við yfirfærslu í evrur er færður á sérstakan lið í yfirliti um heildarafkomu. Þegar erlend starfsemi er seld, að hluta til eða öllu leyti, er tengdur gengismunur fluttur í rekstrarreikning.

### i. Fjármálagerningar

#### (i) Fjármálagerningar aðrir en afleiður

Til fjármálagerninga sem ekki eru afleiðusamningar teljast fjárfestingar í hlutabréfum og skuldabréfum, viðskiptakröfur, aðrar kröfur, handbært fé, lántökur, viðskiptaskuldir og aðrar skammtímaskuldir.

Fjármálagerningar sem ekki eru afleiðusamningar eru færðir á gangvirði við upphaflega skráningu í bókhald. Þegar fjármálagerningar eru ekki metnir á gangvirði gegnum rekstrarreikning, er allur beinn viðskiptakostnaður færður til lækkunar á virði þeirra við upphaflega skráningu í bókhald. Eftir upphaflega skráningu eru fjármálagerningar sem ekki eru afleiðusamningar færðir með þeim hætti sem greinir hér á eftir.

#### *Fjáreignir á afskrifuðu kostnaðarverði*

Fjáreign sem áætlað er að eiga til gjalddaga og samningsbundnar greiðslur á settum gjalddögum samstanda einungis af afborgunum af höfuðstól og vöxtum, skal skrá á afskrifuðu kostnaðarverði nema gerningurinn sé skilgreindur á gangvirði í gegnum rekstrarreikning í samræmi við gangvirðisheimildina. Slíkar eignir eru upphaflega færðar á gangvirði að viðbættum öllum tengdum viðskiptakostnaði. Eftir upphaflega skráningu eru slíkar fjáreignir metnar á afskrifuðu kostnaðarverði miðað við virka vexti, að frádreginni virðisrýrnum. Fjáreignir samstæðunnar sem metnar eru á afskrifuðu kostnaðarverði eru langtímakröfur, viðskiptakröfur, aðrar skammtímakröfur, kröfur á tengda aðila og handbært fé.

#### *Fjáreignir á gangvirði um rekstrarreikning*

Fjáreignir samstæðunnar á gangvirði um rekstrarreikning eru eignarhlutar í öðrum félögum.

#### *Handbært fé*

Til handbærs fjár teljast óbundnar bankainnstæður.

#### (ii) Hlutafé

Hlutafé er flokkað sem eigið fé. Beinn kostnaður vegna útgáfu hlutafjár er færður til lækkunar á eigin fé, að frádregnum skattaáhrifum.

#### *Kaup á eigin hlutum*

Þegar samstæðan kaupir eigin hluti er kaupverðið, að meðtöldum beinum kostnaði, fært til lækkunar á eigin fé. Þegar eigin hlutir eru seldir er eigið fé hækkað.

### 3. Mikilvægar reikningsskilaaðferðir, frh.

#### j. Rekstrarfjármunir

##### (i) Færsla og mat

Rekstrarfjármunir eru færðir til eignar á kostnaðarverði, að frádregnum uppsöfnuðum afskriftum og virðisryrnun. Kostnaðarverðið innifelur beinan kostnað sem fellur til við kaupin.

Þegar rekstrarfjármunir eru samsettir úr einingum með mismunandi nýtingartíma eru einingarnar aðgreindar og afskrifaðar miðað við nýtingartímann.

Hagnaður af sölu rekstrarfjármuna, sem er mismunur á söluandvirði þeirra og bókfærðu verði, er færður í rekstrarreikning meðal annarra tekna, en tap af sölu meðal annarra gjalda.

Fjármagnskostnaður er eignfærður á byggingartíma vegna rekstrarfjármuna í smíðum miðað við vegna meðalvexti alls lánsfjár.

##### (ii) Kostnaður sem fellur til síðar

Kostnaður við að endurnýja einstaka hluta rekstrarfjármuna er eignfærður þegar líklegt er talið að ávinningur sem felst í eigninni muni renna til samstæðunnar og hægt er að meta kostnaðinn á áreiðanlegan hátt. Bókfært verð hlutarins sem er endurnýjaður er gjaldfært. Allur annar kostnaður er gjaldfærður í rekstrarreikningi þegar til hans er stofnað.

##### (iii) Afskriftir

Afskriftir eru reiknaðar af afskrifanlegri fjárhæð, sem er kostnaðarverð að frádregnu niðurlagsverði. Afskriftir eru reiknaðar línulega miðað við áætlaðan nýtingartíma einstakra hluta rekstrarfjármuna. Áætlaður nýtingartími greinist þannig:

Fasteignir .....	15-25 ár
Fiskiskip og búnaður .....	15-20 ár
Vélar, áhöld og tæki .....	5-8 ár

Afskriftaraðferðir, nýtingartími og niðurlagsverð eru endurmetin á uppgjörstigi og breytt ef við á.

#### k. Óefnislegar eignir

##### (i) Aflaheimildir

Keyptar aflaheimildir eru færðar til eignar í efnahagsreikningi á kostnaðarverði sem óefnislegar eignir með ótakmarkaðan nýtingartíma og eru gerð á þeim virðisryrnunarpróf að minnsta kosti árlega.

##### (ii) Viðskiptavild

Viðskiptavild myndast við kaup á dótturfélögum. Viðskiptavild er mismunurinn á kostnaði við yfirtökuna og gangvirði yfirtekinna eigna, skulda og óvissra skulda. Þegar neikvæð viðskiptavild myndast er hún tekjufærð strax í rekstrarreikningi.

##### *Síðara mat*

Viðskiptavild er færð á kostnaðarverði að frádreginni uppsafnaðri virðisryrnun.

##### (iii) Aðrar óefnislegar eignir

Aðrar óefnislegar eignir sem eru keyptar eða færðar upp við kaup í samstæðu við kaup á dótturfélögum og eru með takmarkaðan nýtingartíma eru eignfærðar á kostnaðarverði að frádregnum uppsöfnuðum afskriftum og virðisryrnun þar sem við á.

##### (iv) Kostnaður sem fellur til síðar

Kostnaður sem fellur til síðar er einungis eignfærður ef hann eykur ávinning sem felst í eigninni sem kostnaðurinn varðar. Annar kostnaður, þar á meðal vegna viðskiptavildar og vörumerkja sem myndast hafa innan samstæðunnar, er færður í rekstrarreikning þegar til hans er stofnað.

##### (v) Afskriftir óefnislegra eigna

Afskriftir óefnislegra eigna, annarra en veiðheimilda og viðskiptavildar, eru færðar línulega í rekstrarreikning miðað við áætlaðan nýtingartíma þeirra. Afskriftartími hefst þegar eignirnar eru tilbúnar til notkunar. Áætlaður nýtingartími greinist þannig:

Viðskiptasambönd .....	10 ár
------------------------	-------

### 3. Mikilvægar reikningsskilaaðferðir, frh.

#### I. Leigusamningar

##### (i) Mat á leigusamningi

Við upphaflega skráningu metur samstæðan hvort samningur teljist vera leigusamningur eða innihaldi leigusamning. Samstæðan skráir nýtingarrétt til eignar og samsvarandi leiguskuldbindingu vegna allra leigusamninga, nema skammtímaleigu (til skemmri tíma en 12 mánaða) og fyrir leigueignir með lágt virði þar sem leigugreiðslur eru færðar línulega á meðal rekstrargjalda yfir leigutímann.

##### (ii) Leiguskuld

Leiguskuldbinding er upphaflega metin á núvirði framtíðarleigugreiðslna. Leigugreiðslur eru núvirtar með innbyggðum vöxtum í samningi, eða ef þeir eru ekki aðgengilegir, með vöxtum af viðbótarlánsfé. Leiguskuldbinding samanstendur af föstum greiðslum að frádregnum leiguhvötum, breytilegum greiðslum vegna vísitölu, væntu hrakvirði og kaupréttum á leigueignum ef líklegt er talið að þeir verði nýttir.

Leigugreiðslur skiptast í vaxtagjöld og greiðslur af höfuðstól sem koma til lækkunar á leiguskuldbindingu. Samstæðan endurmetur leiguskuldbindingu ef leigutímabil breytist, ef leigugreiðslur breytast vegna vísitölutengingar eða þegar breytingar eru gerðar á leigusamningi sem ekki leiða til þess að nýr leigusamningur er skráður.

##### (iii) Leigueign

Nýtingarréttur vegna leigueigna er afskrifaður á því sem styttra reynist af líftíma leigusamnings eða leigueignar. Ef leigusamningur leiðir til eigendaskipta eða ef bókfært verð nýtingarréttar felur í sér kauprétt á leigueign, þá er nýtingarréttur afskrifaður á líftíma leigueignar. Nýtingarréttur af leigueignum er afskrifaður frá upphafsdegi leigusamnings.

#### m. Birgðir

Afurðir eru metnar til eignar á áætluðu meðalframleiðsluverði, sem samanstendur af beinum og óbeinum framleiðslukostnaði eða hreinu söluvirði, hvoru sem lægra reynist. Hreint söluvirði er áætlað söluverð í venjulegum viðskiptum að frádregnum áætluðum kostnaði við að ljúka við og selja vöru. Rekstrarvirðubirgðir eru metnar á innkaupsverði.

#### n. Virðisrýrnun

##### (i) Fjáreignir

Virðisrýrnunarlíkan IFRS 9 byggir á væntu útlánatapi sem er breyting frá fyrri staðli IAS 39 sem aðeins gerði kröfu um að útlánatap yrði fært vegna liðinna atburða. Fjáreignir samstæðunnar sem falla undir gildissvið virðisrýrnunarlíkansins eru langtímakröfur, viðskiptakröfur, aðrar skammtímakröfur (að undanskildum fyrirframgreiðslum og afdráttarsköttum), kröfur á tengda aðila og handbært fé.

Við mat á væntu útlánatapi fyrir viðskiptakröfur beitir samstæðan einfaldaðri nálgun. Sú nálgun krefst þess að samstæðan meti niðurfærslu sem er jöfn væntu útlánatapi á líftíma viðskiptakrafna. Viðskiptakröfum samstæðunnar er skipt niður í flokka eftir þeim fjölda daga sem þær eru komnar fram yfir gjalddaga. Við mat á föstu niðurfærsluhlutfalli fyrir hvern flokk er horft til sögulegrar tapssögu félagsins, leiðréttri fyrir framtíðarvæntingum um efnahagslega þróun ef þörf er á. Samstæðan framkvæmir framangreint mat niður á einstaka viðskiptavini eða hópa viðskiptavina ef reynsla sýnir verulega frábrugðið tapsmynstur fyrir ákveðna viðskiptavini eða hópa viðskiptavina. Í einhverjum tilfellum getur það leitt til fráviks frá metnu hlutfalli niður á hópa fyrir einstaka viðskiptamenn. Sjá nánari umfjöllun um mat á væntu útlánatapi fyrir viðskiptakröfur í skýringu 19.

Á hverjum uppgjörstigi er kannað hvort til staðar sé hlutlæg vísbending um virðisrýrnun fjáreigna. Fjáreign hefur rýrnað í virði ef hlutlægar vísbendingar eru um að einn eða fleiri atburðir, sem hafa orðið, hafa áhrif á vænt framtíðarsjóðstreymi eignarinnar og hægt er að meta virðisrýrnun með áreiðanlegum hætti. Samstæðan færir sértæka niðurfærslu fyrir fjáreignir þar sem hlutlæg vísbending er um virðisrýrnun.

Virðisrýrnun er gjaldfærð í rekstrarreikningi.

Virðisrýrnun er bakfærð ef hægt er að tengja bakfærsluna á hlutlægan hátt atburði sem átti sér stað eftir að virðisrýrnunin var færð.

### 3. Mikilvægar reikningsskilaaðferðir, frh.

#### (ii) Aðrar eignir

Bókfært verð annarra eigna samstæðunnar, að undanskildum birgðum, er yfirfarið á hverjum uppgjörssdegi til að meta hvort vísbendingar séu um virðisrýrnun þeirra. Sé einhver slík vísbending til staðar er endurheimtanleg fjárhæð eignarinnar metin. Virðisrýrnunarpróf eru gerð að minnsta kosti árlega á viðskiptavild, aflaheimildum og óefnislegum eignum með ótilgreindan líftíma.

Endurheimtanleg fjárhæð eignar eða fjárskapandi einingar er hreint gangvirði þeirra eða nýtingarvirði, hvort sem hærra reynist. Nýtingarvirði er áætlað framtíðarsjóðstreymi, sem er núvirt með vöxtum fyrir skatta, þar sem vextirnir endurspegla mat markaðarins á tímavirði peninga hverju sinni og þá áhættu sem fylgir eigninni.

Virðisrýrnun er gjaldfærð þegar bókfært verð eignar eða fjárskapandi einingar er hærra en endurheimtanleg fjárhæð hennar. Fjárskapandi eining er minnsti aðgreinanlegi hópur eigna sem myndar sjóðstreymi sem er að mestu leyti óháð öðrum eignum eða hópum eigna. Virðisrýrnun fjárskapandi eininga er fyrst færð til lækkunar á tilheyrandi viðskiptavild, en síðan til hlutfallslegrar lækkunar á bókfærðu verði annarra eigna sem tilheyra einingunni. Virðisrýrnun er gjaldfærð í rekstrarreikningi.

Virðisrýrnun viðskiptavilda er ekki bakfærð. Virðisrýrnun fyrri tímabila vegna annarra eigna er metin á hverjum uppgjörssdegi til að kanna hvort vísbendingar séu um að rýrnunin hafi minnkað eða horfið. Sú virðisrýrnun er bakfærð ef breyting hefur orðið á mati sem notað var við útreikning á endurheimtanlegri fjárhæð. Virðisrýrnun er einungis bakfærð að því marki að bókfært verð eignar sé ekki umfram það sem verið hefði ef engin virðisrýrnun hefði verið færð.

#### o. **Hlunnindi starfsmanna**

##### Framlög í réttindatengda lífeyrissjóði

Samstæðan greiðir iðgjöld vegna starfsmanna sinna til sjálfstæðra iðgjaldatengdra lífeyrissjóða. Samstæðan ber enga ábyrgð á skuldbindingum sjóðanna. Iðgjöldin eru gjaldfærð í rekstrarreikningi meðal launa og launatengdra gjalda eftir því sem þau falla til.

#### p. **Skuldbindingar**

Skuldbinding er færð þegar samstæðan ber lagalega eða ætlaða skuldbindingu vegna liðinna atburða, ef líklegt er að komi til greiðslu og hægt er að meta hana á áreiðanlegan hátt. Skuldbindingar eru metnar með því að núvirða áætlað framtíðarsjóðstreymi með vöxtum fyrir skatta sem endurspegla mat markaðarins á tímavirði peninga hverju sinni og þá áhættu sem fylgir einstökum skuldbindingum.

#### q. **Nýir og breyttir reikningsskilastaðlar og tülkanir á þeim**

Samstæðan hefur innleitt alþjóðlega reikningsskilastaðla, eins og þeir eru samþykktir af Evrópusambandinu í lok árs 2022, breytingar á þeim og nýjar tülkanir. Eftirfarandi endurbætur tóku gildi 1. janúar 2022.

- IAS 16 Varanlegir rekstrarfjármunir - þóknarir fyrir notkun.
- IAS 37 Skuldbindingar - óvissar eignir og óvissar skuldir. Íþyngjandi samningar, kostnaður við að uppfylla saminga.
- IFRS 3 Sameiningar félaga - tilvísanir í hugtakarammann.

Samstæðan hefur ekki við gerð þessara reikningsskila innleitt nýja eða endurbætta reikningsskilastaðla fyrir gildistíma þeirra.

## Skýringar, frh.:

### 4. Starfspáttayfirlit

#### Rekstrarstarfspættir

Starfspáttaupplýsingar eru birtar eftir eðli rekstrar og byggja á skipulagi og innri upplýsingagjöf samstæðunnar. Samstæðan skiptist í fjóra starfspætti, sem skiptast eftir útgerðarþáttum og eðli starfseminnar. Starfspættirnir eru; Botnfisksvið, Uppsjávarsvið, Sölufélög í Asíu og annað sem eru starfsemi dótturfélaga annarra en þeirra sem falla undir aðra starfspætti samstæðunnar.

	Botnfisk- svið	Uppsjávar- svið	Sölufélög í Asíu	Annað	Jöfnunar- færslur	Samtals
<b>2022</b>						
Seldar vörur .....	164.578	149.796	163.755	21.662	( 48.863)	450.928
Kostnaðarverð .....	( 118.747)	( 76.556)	( 157.982)	( 17.514)	49.039	( 321.760)
Vergur hagnaður .....	45.831	73.240	5.773	4.148	176	129.168
Útflutningskostnaður .....	( 5.874)	( 4.345)		( 1.055)		( 11.274)
Annar rekstrarkostnaður * .....	( 4.941)	( 4.830)	( 1.180)	( 5.641)		( 16.592)
<b>Rekstrarhagnaður</b> .....	35.016	64.065	4.593	( 2.548)	176	101.302
Fjármagnsliðir .....						( 4.214)
Áhrif hlutdeildarfélaganna .....						2.038
Hagnaður fyrir tekjuskatt .....						99.126
Tekjuskattur .....						( 19.830)
<b>Hagnaður ársins</b> .....						79.296
Rekstrarfjármunir .....	112.544	66.188	313	19.963		199.008
Óefnislegar eignir .....	313.822	59.696	13.939	4.054		391.511
Óskiptar eignir .....						352.368
Eignir samtals .....						942.887
Óskiptar skuldir .....						490.612
Afskriftir rekstrarfjármuna .....	9.142	5.728	293	1.307		16.470
Fjárf. í rekstrarfjármunum .....	3.530	5.361	12	4.641		13.544
* Kostnaður vegna afhendingu á hlutum í félaginu að fjárhæð 4.039 þús. evrur til starfsmanna (sjá umfjöllun í skýringu 35) er færður til gjalda undir starfspættinum annað.						
<b>2021</b>						
Seldar vörur .....	154.117	86.732	154.078	26.080	( 33.076)	387.931
Kostnaðarverð .....	( 110.433)	( 45.068)	( 150.472)	( 20.585)	33.076	( 293.482)
Vergur hagnaður .....	43.684	41.664	3.606	5.495	0	94.449
Aðrar rekstrartekjur .....	3.447	17.237		207		20.891
Útflutningskostnaður .....	( 5.222)	( 1.487)		( 1.308)		( 8.017)
Annar rekstrarkostnaður .....	( 3.588)	( 3.418)	( 1.104)	( 1.696)		( 9.806)
<b>Rekstrarhagnaður</b> .....	38.321	53.996	2.502	2.698	0	97.517
Fjármagnsliðir .....						( 3.633)
Áhrif hlutdeildarfélaganna .....						805
Hagnaður fyrir tekjuskatt .....						94.689
Tekjuskattur .....						( 19.487)
<b>Hagnaður ársins</b> .....						75.202
Rekstrarfjármunir .....	97.943	66.449	154	16.950		181.496
Óefnislegar eignir .....	270.940	33.461	15.020	4.309		323.730
Óskiptar eignir .....						290.680
Eignir samtals .....						795.906
Óskiptar skuldir .....						397.500
Afskriftir rekstrarfjármuna .....	9.178	5.966	59	1.371		16.574
Fjárf. í rekstrarfjármunum .....	1.344	763	136	1.506		3.749

## Skýringar, frh.:

### 4. Starfspáttayfirlit, frh.: Landsvæðaskipting

	Evrópa	Asía	Ameríka	Samtals
<b>2022</b>				
Seldar vörur .....	260.578	157.535	32.815	450.928
<b>2021</b>				
Seldar vörur .....	216.409	138.924	32.598	387.931

Ofangreindar tekjur eru af samningum við viðskiptavini. Reikningsskilaaðferðir vegna tekjuskráningar eru í skýringu 3b.

### 5. Aðrar rekstrartekjur

Aðrar rekstrartekjur greinast þannig:	2022	2021
Söluhagnaður aflaheimilda .....	0	17.813
Söluhagnaður rekstrarfjármuna .....	0	3.078
Aðrar tekjur samtals .....	0	20.891

### 6. Laun og launatengd gjöld

Laun og launatengd gjöld greinast þannig:

Laun .....	78.873	65.680
Lífeyrisiðgjöld .....	8.329	7.277
Önnur launatengd gjöld .....	6.338	5.536
Laun og launatengd gjöld samtals .....	93.540	78.493

Laun og launatengd gjöld skiptast þannig á rekstrarliði:

Kostnaðarverð seldra vara .....	85.527	74.846
Annar rekstrarkostnaður .....	8.013	3.647
Laun og launatengd gjöld samtals .....	93.540	78.493
Ársverk .....	713	762

### 7. Veiðigjald

Samstæðan greiðir veiðigjald skv. lögum nr. 145/2018 um veiðigjald. Á árinu 2022 nam gjaldfært veiðigjald 5.941 þús. evrur (2021: 6.048 þús. evrur). Veiðigjaldið er gjaldfært meðal kostnaðarverðs seldra vara í rekstrarreikningi.

### 8. Afskriftir

Afskriftir greinast þannig:

Afskriftir rekstrarfjármuna, sbr. skýringu 13 .....	16.189	16.289
Afskriftir og niðurfærsla óefnislegra eigna, sbr. skýringu 14 .....	281	285
Afskriftir og niðurfærsla færðar í rekstrarreikning .....	16.470	16.574

Afskriftir og niðurfærsla skiptast þannig þannig eftir rekstrarliðum:

Kostnaðarverð seldra vara .....	15.580	15.639
Annar rekstrarkostnaður .....	890	935
Afskriftir og niðurfærsla færðar í rekstrarreikning .....	16.470	16.574

## Skýringar, frh.:

	2022	2021
<b>9. Annar rekstrarkostnaður</b>		
Annar rekstrarkostnaður greinist þannig:		
Laun og launatengd gjöld .....	3.974	3.647
Launabónusar og hlunnindi vegna hlutabréfa .....	4.039	0
Annar stjórnunarkostnaður .....	5.843	3.718
Markaðskostnaður .....	688	523
Virðisrýmun viðskiptakrafna .....	6	15
Annar kostnaður .....	2.042	1.903
Annar rekstrarkostnaður samtals .....	16.592	9.806
<b>10. Þóknar til endurskoðenda</b>		
Þóknar til endurskoðenda greinast þannig:		
Endurskoðun ársreiknings .....	182	163
Könnun árshlutareikninga .....	33	31
Önnur vinna .....	17	26
	232	220
<b>11. Fjáreignatekjur og fjármagnsgjöld</b>		
Fjáreignatekjur og fjármagnsgjöld greinast þannig:		
Vaxtatekjur skammtímakrafna og handbært fé .....	733	59
Vaxtatekjur langtímakrafna .....	2.329	3.895
Gangvirðisbreyting eignarhluta .....	3	8
Fjáreignatekjur samtals .....	3.065	3.962
Vaxtagjöld .....	( 8.847)	( 7.575)
Fjármagnsgjöld samtals .....	( 8.847)	( 7.575)
Gengistap gjaldmiðla .....	1.568	( 20)
Fjáreignatekjur og fjármagnsgjöld samtals .....	( 4.214)	( 3.633)
<b>12. Tekjuskattur</b>		
Virkt tekjuskattshlutfall samstæðunnar á árinu var 20,0% (2020: 20,4%). Tekjuskattur í rekstrarreikningi greinist þannig:		
	2022	2021
<b>Skattar til greiðslu</b>		
Skattar ársins .....	17.910	12.335
<b>Frestaðir skattar</b>		
Tímabundnir mismunir .....	1.920	7.152
Gjaldfærður tekjuskattur í rekstrarreikningi .....	19.830	19.487
Virkur tekjuskattur greinist þannig:	2022	2021
Hagnaður ársins .....	79.296	75.202
Tekjuskattur .....	19.830	19.487
Hagnaður án tekjuskatts .....	99.126	94.689
Tekjuskattur samkvæmt gildandi skatthlutfalli .....	20,0%	20,0%
Áhrif gengismunar .....	( 0,7%)	( 0,3%)
Áhrif skatthlutfalla á erlendu skattsvæði .....	0,7%	0,5%
Aðrir liðir .....	( 0,0%)	( 0,1%)
Virkur tekjuskattur .....	20,0%	20,6%



## Skýringar, frh.:

### 13. Rekstrarfjármunir

Rekstrarfjármunir og afskriftir greinast þannig:

	Fasteignir	Fiskiskip og búnaður	Áhöld og tæki	Samtals
<b>Kostnaðarverð</b>				
Heildarverð 1.1.2021 .....	78.202	154.947	139.883	373.032
Þýðingarmunur .....	0	0	29	29
Viðbætur á árinu .....	1.389	8.367	1.793	11.549
Selt og niðurlagt .....	( 739)	( 11.967)	( 1.256)	( 13.962)
Heildarverð 31.12.2021 .....	78.852	151.347	140.449	370.648
Þýðingarmunur .....	0	0	( 13)	( 13)
Yfirtekið á árinu .....	425	19.849	0	20.274
Viðbætur á árinu .....	1.636	5.363	6.545	13.544
Selt og niðurlagt .....	0	0	( 725)	( 725)
Heildarverð 31.12.2022 .....	80.913	176.559	146.256	403.728
<b>Afskriftir</b>				
Afskrifað 1.1.2021 .....	37.726	57.711	89.120	184.557
Þýðingarmunur .....	0	0	19	19
Afskriftir ársins .....	2.939	6.062	7.288	16.289
Selt og niðurlagt .....	( 80)	( 10.533)	( 1.100)	( 11.713)
Afskrifað alls 31.12.2021 .....	40.585	53.240	95.327	189.152
Þýðingarmunur .....	0	0	2	2
Afskriftir ársins .....	3.017	6.330	6.841	16.188
Selt og niðurlagt .....	0	0	( 622)	( 622)
Afskrifað alls 31.12.2022 .....	43.602	59.570	101.548	204.720
<b>Bókfært verð</b>				
1.1.2021 .....	40.476	97.236	50.763	188.475
31.12.2021 .....	38.267	98.107	45.122	181.496
31.12.2022 .....	37.311	116.989	44.708	199.008
Afskriftahlutföll .....	4 - 6%	6 - 10%	12 - 33%	
Afskriftir skiptast þannig eftir rekstrarliðum:			<b>2022</b>	<b>2021</b>
Kostnaðarverð seldra vara .....			15.298	15.354
Annar rekstrarkostnaður .....			890	935
Afskriftir samkvæmt rekstrarreikningi .....			16.188	16.289
<b>Vátryggingar og mat eigna</b>				
Vátryggingarverð og fasteignamat rekstrarfjármuna samstæðunnar í árslok námu eftirfarandi fjárhæðum:				
Fasteignamat fasteigna og lóða .....			61.548	56.515
Brunabótamat fasteigna og lóða .....			112.547	95.111
Vátryggingarverð skipa og búnaðar .....			231.794	194.096
Vátryggingarverð áhalda og tækja .....			171.814	160.106
Vátryggingarverð afurða .....			78.614	57.431
<b>Veðskuldir</b>				
Á eignum samstæðunnar hvíla þinglýst veðskuldabréf og tryggingabréf til tryggingar skuldum. Verðmæti þessara trygginga greinast þannig:				
Fiskiskip og búnaður .....			400.467	401.451
Tryggingabréf, fasteignir og afurðir .....			8.883	8.734
Samtals .....			409.350	410.185

## Skýringar, frh.:

### 14. Óefnislegar eignir

Óefnislegar eignir greinast þannig:	<b>2022</b>	<b>2021</b>
Viðskiptasambönd .....	201	482
Viðskiptavild .....	17.792	18.847
Aflaheimildir .....	373.518	304.401
Óefnislegar eignir 31.12 .....	<u>391.511</u>	<u>323.730</u>

#### Viðskiptasambönd

Viðskiptasambönd greinast þannig:

Viðskiptasambönd 1.1. ....	482	767
Afskrifað á árinu .....	( 281)	( 285)
Viðskiptasambönd 31.12. ....	<u>201</u>	<u>482</u>

Afskriftahlutfall ..... 10% 10%

#### Viðskiptavild

Viðskiptavild greinist þannig:

Viðskiptavild 1.1. ....	18.847	19.933
Þýðingarmunur .....	( 1.055)	( 1.086)
Viðskiptavild 31.12. ....	<u>17.792</u>	<u>18.847</u>

Viðskiptavild greinist þannig niður á fjárskapandi einingar:

Viðskiptavild Vignis G. Jónssonar ehf. ....	3.798	3.798
Viðskiptavild vegna sölufélaga í Asíu .....	13.994	15.049
Viðskiptavild samtals .....	<u>17.792</u>	<u>18.847</u>

Í árslok 2022 var framkvæmt virðisrýrnunarpróf vegna Vignis G. Jónssonar ehf. og sölufélaga í Asíu. Í prófinu eru endurheimtanlegar fjárhæðir metnar á þann hátt að núvirða áætlað framtíðarfjárstreymi. Áætlað framtíðarfjárstreymi byggir á áætlunum félaganna til næstu fimm ára, þar sem væntingar um hagnað og vöxt efnahags, ásamt ávöxtunarkröfu voru meðal helstu breyta í matinu. Rekstraráætlanir byggja á rauntölum og framtíðarvæntingum stjórnenda. Stuðst var við ávöxtunarkröfu eftir skatta til að núvirða framtíðarfjárflæði eftir skatta. Ávöxtunarkrafan tekur tillit til þeirrar áhættu sem felst í starfsemi félaganna. Niðurstaða virðisrýrnunarprófs vegna eignarhluta í Vigni G. Jónssyni ehf. og sölufélaga í Asíu var að endurheimtanlegt verð var hærra en bókfært verð og engin virðisrýrnun því færð.

Helstu forsendur í prófunum voru eftirfarandi:

	Vignir G. Jónsson ehf.	
	2022	2021
Meðalvöxtur tekna til fimm ára.....	6,2% (	2,8%)
Framtíðarvöxtur.....	2,5%	2,5%
Ávöxtunarkrafa.....	9,5%	9,5%

Stjórnendur telja að raunhæfar breytingar í lykilsfordendum myndu ekki hafa áhrif á bókfært virði viðskiptavildarinnar

	Sölufélög í Asíu	
	2022	2021
Meðalvöxtur tekna til fimm ára.....	1,1%	1,7%
Framtíðarvöxtur.....	1,5%	1,5%
Ávöxtunarkrafa.....	8,9%	8,3%

Breytingar á eftirfarandi forsendum hefðu eftirfarandi áhrif á bókfært verð viðskiptavildar í árslok.

Hækkun á ávöxtunarkröfu um eitt prósentustig

Lækkun viðskiptavildar og gjaldfærð virðisrýrnun..... 0 ( 2.789)

Lækkun EBITDA um 10%

Lækkun viðskiptavildar og gjaldfærð virðisrýrnun..... 0 ( 1.842)

## Skýringar, frh.:

### 14. Óefnislegar eignir frh.

#### Aflaheimildir

Keyptar aflaheimildir greinast þannig:	<b>2022</b>	<b>2021</b>
Aflaheimildir 1.1. ....	304.401	308.989
Yfirtekið við kaup á dótturfélagi (sjá skýringu 32) .....	68.651	0
Fjárfest á árinu .....	466	61
Selt á árinu .....	0	( 4.649)
Aflaheimildir 31.12. ....	<u>373.518</u>	<u>304.401</u>
Aflaheimildir botnfisksviðs .....	289.674	270.940
Aflaheimildir uppsjávarsviðs .....	83.844	33.461
Aflaheimildir 31.12. ....	<u>373.518</u>	<u>304.401</u>

Keyptar aflaheimildir eru færðar til eignar í efnahagsreikningi á kostnaðarverði sem óefnislegar eignir með ótakmarkaðan nýtingartíma og eru gerð á þeim virðisrýrnunarpróf að minnsta kosti árlega. Virðisrýrnunarprófi aflaheimilda er skipt á rekstrarstarfsþætti félagsins sem eru botnfisksvið og uppsjávarsvið. Rekstrarstarfsþættirnir eru sjálfstæðar fjárskapandi einingar.

Metið endurheimtanlegt virði aflaheimilda félagsins er verulega umfram bókfært verð. Stjórnendur telja að raunhæfar breytingar í lykilorðsendum myndu ekki leiða til þess að endurheimtanlegt virði aflaheimilda félagsins yrði lægra en bókfært verð þeirra.

Við mat á hugsanlegri virðisrýrnun aflaheimilda var endurheimtanleg fjárhæð hverrar fjárskapandi einingar metin með því að núvirða áætlað framtíðarfjárstreymi miðað við áframhaldandi nýtingu eininganna. Áætlað fjárstreymi byggir á spá um rekstrarafkomu starfsþátta til næstu fimm ára.

Stuðst var við eftirfarandi forsendur við mat á endurheimtanlegri fjárhæð:

	Botnfisksvið		Uppsjávarsvið	
	2022	2021	2022	2021
Nafnvöxtur tekna 2021/2022 / 2020/2021 .....	6,8%	22,2%	68,0%	45,9%
Veginn meðalvöxtur tekna 2023 til 2027 / 2022 til 2026 .....	2,4%	( 0,2% )	( 7,2% )	( 1,9% )
Framtíðarvöxtur að teknu tilliti til verðlagsþróunar .....	2,5%	2,5%	2,5%	2,5%
Ávöxtunarkrafa, WACC .....	8,2%	7,4%	8,2%	7,4%

Við mat á rekstrarafkomu næstu fimm ára er veiðigjald áætlað. Erfitt er fyrir stjórnendur félagsins að meta veiðigjald til framtíðar. Virðisrýrnunarprófið byggir á þeirri forsendu að gjaldið er reiknað miðað við rekstraráætlanir félagsins eftir reiknigrunni í lögum um veiðigjald sem samþykkt voru á Alþingi í desember 2018, sem lagt er til grundvallar við ákvörðun veiðigjalds á greinina í heild sinni.

Aflaheimildir félagsins greinast þannig:	Hlutdeild	Úthlutaðar	Óveidd	Óveidd
	í úthlutun	heimildir	tonn	tonn
	2022	tonn	31.12.2022	31.12.2021
<b>Tegund:</b>				
Þorskur .....	7,9%	13.035	7.555	8.773
Þorskur í norskri lögsögu .....	39,9%	1.641	1.641	1.159
Þorskur í rússneskri lögsögu .....	45,9%			0
Ýsa .....	9,0%	4.325	2.916	1.739
Ufsi .....	20,0%	11.319	11.997	10.080
Gullkarfi .....	27,3%	5.852	6.092	5.123
Djúpkarfi .....	28,8%	1.730	1.494	1.348
Grálúða .....	12,6%	1.648	1.438	1.679
Gulllax .....	40,2%	4.388	5.440	2.758
Íslensk sumargotssild .....	11,1%	6.952	649	1.139
Norsk íslensk vorgotssild .....	14,1%	12.344	11.285	13.357
Loðna .....	18,0%	31.055	30.468	90.213
Kolmunni .....	20,9%	56.866	54.674	38.445
Makríll .....	18,9%		2.466	3.295
Aðrar kvótabundnar tegundir .....		1.094	741	586
Samtals aflaheimildir í þorskígildum .....		46.432	38.621	64.611

## Skýringar, frh.:

### 14. Óefnislegar eignir frh.:

#### Aflaheimildir frh.:

Úthlutun aflaheimilda í íslenski fiskveiðilögsögu fer fram árlega og byggir á ákvæðum laga um stjórn fiskveiða. Sjávarútvegsráðherra ákveður með reglugerð þann heildarafla sem veiða má úr þeim einstöku nytjastofnum sem nauðsynlegt er talið að takmarka veiðar á.

Botnfiskheimildir miðast almennt við úthlutun í september 2022. Heimildir í þorski í norski lögsögu miðast við úthlutun í janúar 2023. Útlit er fyrir að ekki verði úthlutun í þorski í rússneski lögsögu fyrir árið 2023.

Loðnuheimildir byggja á úthlutun í nóvember 2022 og febrúar 2023.

Heimildir í íslenski sumargotssíld miðast við úthlutun í september 2022. Heimildir í norsk-íslenski vorgotssíld og kolmunna miðast við úthlutun í janúar 2023.

Útreikningur á þorskígildum miðast við margfeldisstuðla sem gefnir eru út af sjávarútvegsráðuneytinu.

Sjávarútvegsráðherra hefur ekki úthlutað makríl fyrir árið 2023. Úthlutun til Brims á árinu 2022 var 18.610 tonn.

### 15. Hlutdeildarfélag

Eignarhlutir í hlutdeildarfélagum greinast þannig:

	Eignarhlutur	2022		Eignarhlutur	2021	
		Hlutdeild í afkomu	Bókfært verð		Hlutdeild í afkomu	Bókfært verð
Deris S.A., Síle .....	20%	389	23.574	20%	( 527)	21.965
Guðrún Þorkelsdóttir ehf. ....	50%	19	20	50%	1	2
Iceland Pelagic ehf. ....	33%	371	2.749	33%	68	2.439
Laugafiskur ehf. ....	33%	651	4.609	33%	611	4.736
Marine Collagen ehf. ....	25%	( 118)	694	25%	( 98)	826
Melnes ehf. ....	43%	290	6.655	43%	0	6.610
Stíka umhverfisláusnir ehf. ....	40%	0	1			
StorMar ehf. ....	25%	104	377	25%	0	292
Þórsberg ehf. ....	41%	332	8.684	41%	750	8.567
		<u>2.038</u>	<u>47.363</u>		<u>805</u>	<u>45.437</u>

### 16. Langtímakröfur á tengda aðila

Langtímakröfur á tengda aðila greinast þannig:

	2022	2021
Langtímakröfur á tengda aðila 1.1. ....	75.347	91.883
Lánveitingar á árinu .....	2.896	0
Afborganir og skuldajafnanir .....	( 53.220)	( 14.109)
Breyting áfallnir vextir .....	( 43)	400
Næsta árs afborganir .....	0	( 2.827)
Langtímakröfur á tengda aðila 31.12. ....	<u>24.980</u>	<u>75.347</u>

Langtímakröfur á tengda aðila er meðal annars lánveiting til Arctic Prime Fisheries ApS (APF). APF er tengdur aðili þar sem forstjóri Brims situr í stjórn félagsins.

Á árinu var hlutdeildarfélaginu Guðrúnu Þorkelsdóttur ehf. veitt nýtt lán að fjárhæð 2.896 þús. evrur. Lánið er tryggt með veði í skipinu Guðrúnu Þorkelsdóttir SU-211.

## Skýringar, frh.:

17. Aðrar fjárfestingar	2022	2021
Aðrar fjárfestingar greinast þannig:		
Eignarhlutir í öðrum félögum .....	476	329
Langtímakröfur .....	1.002	1.207
Aðrar fjárfestingar samtals .....	1.478	1.536

18. Birgðir		
Birgðir í árslok greinast þannig:		
Afurðabirgðir .....	66.929	44.181
Rekstrarvörubirgðir .....	7.925	6.132
Birgðir samtals .....	74.854	50.313

19. Viðskiptakröfur og aðrar skammtímakröfur		
Viðskiptakröfur og aðrar skammtímakröfur greinast þannig í árslok:		
Nafnverð viðskiptakrafna .....	28.958	23.781
Niðurfærsla viðskiptakrafna sem kunna að tapast .....	( 826)	( 848)
Aðrar skammtímakröfur .....	5.272	5.014
Fyrirframgreiðslur .....	670	323
Viðskiptakröfur og aðrar skammtímakröfur samtals .....	34.074	28.270

Niðurfærsla hefur verið reiknuð vegna krafna sem kunna að tapast. Niðurfærslan byggir á mati stjórnenda og reynslu fyrri ára og tekur mið af markaðsaðstæðum á reikningsskiladegi. Það er álit stjórnenda samstæðunnar að bókfært verð viðskiptakrafna og annarra skammtímakrafna endurspeglir gangvirði þeirra. Fjallað er um lánsáhættu, gengisáhættu og virðisrýrnun (niðurfærslu) viðskiptakrafna og annarra krafna samstæðunnar í skýringum 25-28.

**20. Eigið fé**  
**(i) Hlutfé**  
Heildarhlutfé félagsins samkvæmt samþykktum þess er 1.956 millj. kr. í árslok. Félagið á eigin hlutabréf að nafnverði 31 millj. kr. sem færð eru til lækkunar á eigin fé. Útistandandi hlutir í árslok eru 1.925 millj. kr. og eru þeir allir greiddir. Eitt atkvæði fylgir hverjum einnar krónu hlut í móðurfélaginu. Eigendur hluta í félaginu eiga rétt til arðs í hlutfalli við eign sína við arðsúthlutun.

**(ii) Yfirverðsreikningur hlutfjár**  
Yfirverðsreikningur hlutfjár sýnir það sem hluthafar félagsins hafa greitt umfram nafnverð hlutfjár sem félagið hefur selt.

**(iii) Lögbundinn varasjóður**  
Félaginu er skylt að leggja minnst tíu prósent þess hagnaðar, sem ekki fer til þess að jafna hugsanlegt tap fyrri ára uns hann nemur tíu prósent hlutfjárins. Þegar því marki hefur verið náð skulu framlög vera minnst fimm prósent þar til sjóðurinn nemur einum fjórða hluta hlutfjárins. Heimilt er að nota varasjóð til að jafna tap sem ekki er unnt að jafna með færslu úr öðrum sjóðum. Þegar varasjóður nemur meiru en einum fjórða hluta hlutfjárins er heimilt að nota fjárhæð þá sem umfram er til þess að hækka hlutféð eða, sé fyrirmæla 53. gr. laga nr. 2/1995 um hlutfélög gætt, til annarra þarfa. Lögbundinn varasjóður er meðtalin í yfirverðsreikningi hlutfjár.

**(iv) Þýðingarmunur**  
Á þýðingarmun er færður allur gengismunur sem verður til vegna umreiknings reikningsskila erlendra dóttur- og hlutdeildarféлага sem eru aðskiljanlegur hluti af rekstri félagsins.

**(v) Annað bundið eigið fé**  
Samkvæmt 41. gr. ársreikningalaga ber félögum að færa hlutdeild í rekstri dótturféлага umfram því sem nemur mótteknum arði eða þeim arði sem ákveðið hefur verið að úthluta á bundinn reikning meðal eigin fjár.

Á annað bundið eigið fé eru einnig færðar áhættuvarnir vegna vaxta af langtímaskuldum samstæðunnar.

## Skýringar, frh.:

### (v) Annað bundið eigið fé frh.

Annað bundið eigið fé greinist þannig:

	Áhættuvarnir vegna langtíma- skulda	Bundinn hlutdeildar- reikningur	Samtals
Staða 1.1. 2022 .....	( 453)	62.485	62.032
Breyting á árinu .....	2.708	( 7.185)	( 4.477)
Staða 31.12.2022 .....	2.255	55.300	57.555

### (vi) Arður

Aðalfundur samþykkti tillögu stjórnar um að greiddur yrði 2,1 kr. arður af hverjum hlut útistandandi hlutafjár á árinu 2022 vegna rekstrarársins 2021, og voru 4.034 millj. kr. (29,3 millj. evra) greiddar í arð til hluthafa í apríl 2022.

Stjórn félagsins leggur til að á árinu 2023 verði vegna rekstrarársins 2022 greiddur 2,8 kr. arður af hverjum hlut útistandandi hlutafjár til hluthafa, í samræmi við arðgreiðslustefnu félagsins, eða 5.391 millj. kr. (um 35,6 millj. evra á lokagengi ársins 2022). Arðgreiðslan samsvarar 3,09% af markaðsvirði hlutafjár í lok árs 2022. Tillaga um greiðslu arðs þarf samþykki aðalfundar.

	2022	2021
Greiddur arður á hlut hefur verið með eftirfarandi hætti:		
Greiddur arður á hlut (ISK) .....	2,10	1,20

### 21. Hagnaður á hlut

Grunnhagnaður á hlut er miðaður við hagnað, sem ráðstafað er til hluthafa í móðurfélaginu og vegins meðaltals virks hlutafjár á árinu og sýnir hver hagnaðurinn er á hverja krónu hlutafjár. Þynntur hagnaður á hlut er hinn sami og grunnhagnaður á hlut, þar sem félagið hefur ekki gert kaupréttarsamninga við starfsmenn og ekki tekið lán sem eru breytanleg í hlutafé.

#### Grunnhagnaður og þynntur hagnaður á hlut

Hagnaður ársins til hluthafa í móðurfélaginu .....	79.296	75.202
--	--------	--------

#### Vegið meðaltal hlutabréfa

Vegið meðaltal útistandandi hluta síðustu 12 mánuði (þúsund ISK) .....	1.924.715	1.921.059
--	-----------	-----------

Hagnaður á útistandandi hlut .....	0,041	0,039
------------------------------------	-------	-------

### 22. Vaxtaberandi skuldir

Í þessari skýringu eru upplýsingar um samningsbundin ákvæði vaxtaberandi skulda samstæðunnar, sem færðar eru á afskrifuðu kostnaðarverði. Upplýsingar um lausafjárahættu og markaðsáhættu er að finna í skýringum 27-28. Sambankalán móðurfélagsins er með lokagjalddaga þann 15. júní 2023, unnið er að endurfjármögnun lánsins.

	2022	2021
<b>Langtímaskuldir</b>		
Langtímaskuldir með veði .....	321.915	256.924
Skuldabréfaútgáfa .....	33.003	16.734
Leiguskuld .....	1.440	1.325
Næsta árs afborganir .....	( 219.581)	( 16.415)
Vaxtaberandi langtímaskuldir samtals .....	136.777	258.568

#### Skammtímaskuldir

Næsta árs afborganir .....	219.581	16.415
Skammtímalánalínur .....	10.665	9.702
Vaxtaberandi skammtímaskuldir samtals .....	230.246	26.117
Vaxtaberandi skuldir samtals .....	367.023	284.685

## Skýringar, frh.:

### 22. Vaxtaberandi skuldir frh.

#### Skilmálar vaxtaberandi langtímaskulda

	Gjalddagar	2022		2021	
		Vextir í árslok	Eftirstöðvar	Vextir í árslok	Eftirstöðvar
Skuldir í EUR .....	2023-2027	3,95%	342.411	2,05%	259.664
Skuldir í USD .....	2023-2026	5,30%	10.342	3,07%	10.271
Skuldir í JPY .....	2023-2030	1,50%	3.605	1,50%	5.048
Næsta árs afborganir .....			( 219.581)		( 16.415)
			<u>136.777</u>		<u>258.568</u>

Afborganir langtímalána greinast þannig á næstu ár:

	2022	2021
Árið 2022 .....	-	16.415
Árið 2023 .....	219.581	206.766
Árið 2024 .....	3.634	2.441
Árið 2025 .....	5.525	4.339
Árið 2026 .....	91.666	17.147
Árið 2027 .....	34.292	27.875
Síðar .....	1.660	-
Vaxtaberandi langtímaskuldir samtals, þ.m.t. næsta árs afborgun .....	<u>356.358</u>	<u>274.983</u>

Breyting vaxtaberandi skulda greinist þannig:

Vaxtaberandi langtímaskuldir í upphafi árs .....	274.983	273.714
Yfirtekið í samstöðu við kaup á dótturfélögum .....	81.568	0
Tekin langtímalán .....	17.201	36.473
Afborganir langtímalána .....	( 16.823)	( 36.257)
Gengismunur .....	( 571)	1.053
Vaxtaberandi langtímaskuldir í lok árs .....	<u>356.358</u>	<u>274.983</u>

### 23. Tekjuskattsskuldbinding

Tekjuskattsskuldbinding greinist þannig:

Tekjuskattsskuldbinding 1.1 .....	76.165	69.383
Gengismunur .....	( 364)	( 371)
Tekjuskattur færður í rekstrarreikning .....	19.830	19.487
Tekjuskattur til greiðslu .....	( 17.910)	( 12.334)
Tekjuskattsskuldbinding 31.12. ....	<u>77.721</u>	<u>76.165</u>

Tekjuskattsskuldbinding greinist þannig í árslok:

Rekstrarfjármunir .....	22.826	19.154
Óefnislegar eignir .....	48.800	52.227
Erlent hlutdeildarfélag .....	5.508	5.461
Birgðir .....	( 64)	124
Viðskiptakröfur og aðrar skammtímakröfur .....	239	333
Vaxtaberandi skuldir .....	589	( 1.002)
Yfirfæranlegt tap .....	( 177)	( 132)
Tekjuskattsskuldbinding 31.12. ....	<u>77.721</u>	<u>76.165</u>

### 24. Viðskiptaskuldir og aðrar skammtímaskuldir

Viðskiptaskuldir og aðrar skammtímaskuldir greinast þannig:

Viðskiptaskuldir .....	20.284	15.924
Aðrar skammtímaskuldir .....	5.235	5.616
Viðskiptaskuldir og aðrar skammtímaskuldir samtals .....	<u>25.519</u>	<u>21.540</u>

### Áhættustýring

#### 25. Yfirlit

Eftirfarandi áhættuþættir fylgja fjármálagerningum samstæðunnar:

Lánsáhætta  
Lausafjárahætta  
Markaðsáhætta  
Rekstraráhætta

Hér eru veittar upplýsingar um framangreinda áhættuþætti, markmið, stefnu og aðferðir samstæðunnar við að meta og stýra áhættunni, auk upplýsinga um eiginfjárstýringu hennar. Að auki eru veittar tölulegar upplýsingar víða í ársreikningnum.

Markmið samstæðunnar með áhættustýringu er að uppgötva, skilgreina og greina áhættu sem hún býr við, setja viðmið um áhættutöku og hafa eftirlit með henni. Aðferðir við áhættustýringu eru yfirfarnar reglulega til að endurspeglar breytingar á markaðsaðstæðum og starfsemi samstæðunnar. Með reglulegu samráði og verklagsreglum stefnir samstæðan að öguðu eftirliti, þar sem allir starfsmenn eru meðvitaðir um hlutverk sitt og skyldur.

Stjórn móðurfélagsins hefur eftirlit með áhættustýringu samstæðunnar. Stjórnin hefur falið forstjóra móðurfélagsins umsjón með daglegri áhættustýringu félagsins.

#### 26. Lánsáhætta

Lánsáhætta er hættan á fjárhagslegu tapi samstæðunnar ef viðskiptamaður eða mótaðili í fjármálagerningi getur ekki staðið við umsamdar skuldbindingar sínar. Lánsáhætta samstæðunnar er einkum vegna langtímakrafna og viðskiptakrafna.

##### *Viðskiptakröfur og aðrar kröfur*

Lánsáhætta samstæðunnar ræðst einkum af fjárhagsstöðu og starfsemi einstakra viðskiptamanna. Um 40% (2021: 61%) af tekjum samstæðunnar eru vegna sölu á vörum til fimm stærstu viðskiptamanna hennar.

Stjórnendur fylgjast með innheimtu viðskiptakrafna á reglubundinn hátt. Stjórnendur meta innheimtanleika krafanna og eru kröfurnar færðar niður ef líklegt er talið að þær muni ekki innheimtast.

Samstæðan myndar niðurfærslu vegna áætlaðrar virðisrýrnunar viðskiptakrafna, annarra krafna og fjárfestinga. Aldursgreining viðskiptakrafna er yfirfarin og mynduð niðurfærsla vegna áætlaðrar virðisrýrnunar þeirra. Niðurfærslan er reiknuð hlutfallslega miðað við aldur viðskiptakrafna. Lagt er mat á áhættukröfur og ef ástæða þykir til er færð sérstök niðurfærsla. Reikningsskilaaðferðir fyrir virðisrýrnun fjáreigna er að finna í skýringu 3n(i). Nánari lýsingu á niðurfærslu viðskiptakrafna má finna neðar í þessari skýringu. Samstæðan færir ekki niðurfærslu vegna langtímakrafna sem taldar eru nema óverulegum fjárhæðum og kröfum á tengda aðila þar sem útlánaáhætta er talin lítil og áætluð niðurfærsla myndi verða óveruleg.

##### *Ábyrgðir*

Móðurfélagið hefur gengist í ábyrgðir fyrir þrjú dótturfélög sín. Ábyrgðirnar eru vegna Icelandic Japan KK, Sólborgu ehf. og Vignis G. Jónsson ehf., samtals að fjárhæð 64.803 þús. evrur í árslok.

##### *Mögulegt tap vegna lánsáhættu*

Mesta mögulega tap samstæðunnar vegna fjáreigna er bókfært verð þeirra, sem var eftirfarandi í árslok:

	2022	2021
Langtímakröfur á tengda aðila .....	24.980	75.347
Aðrar fjárfestingar .....	1.478	1.536
Viðskiptakröfur og aðrar skammtímakröfur .....	34.074	28.270
Kröfur á tengda aðila .....	7.644	12.888
Handbært fé .....	161.975	76.889
	<u>230.151</u>	<u>194.930</u>



## Skýringar, frh.:

### 26. Lánsáhætta, frh.:

Mesta mögulega tap samstæðunnar á viðskiptakröfum skiptist með eftirfarandi hætti eftir landsvæðum:

	2022	2021
Evrópa .....	19.617	14.748
Asía .....	7.667	6.799
Ameríka .....	1.674	2.234
	<u>28.958</u>	<u>23.781</u>

#### Virðisrýrnun viðskiptakrafna

Samstæðan metur niðurfærslu viðskiptakrafna út frá líkum á því að vanefndir verði einhvern tímann á líftíma viðskiptakrafanna. Viðskiptakröfum er skipt í aldursflokka og niðurfærsla áætluð fyrir hvern aldursflokk sem byggir á reynslu fyrri ára, mati stjórnenda og framtíðarhorfum í efnahagsumhverfi viðskiptavina. Það er álit stjórnenda samstæðunnar að bókfært verð viðskiptakrafna og annarra skammtímakrafna endurspegli gangvirði þeirra.

Samstæðan álitur að hlutlægar vísbendingar um virðisrýrnun krafna séu til staðar ef upplýsingar innan samstæðunnar eða frá utanaðkomandi aðilum benda til þess að skuldari sé í greiðsluerfiðleikum eða ef krafa er komin meira en 90 daga fram yfir gjalddaga.

#### Virðisrýrnun viðskiptakrafna

Aldur viðskiptakrafna var eftirfarandi í árslok:	Nafnverð kröfu		Niðurfærsla	
	2022	2021	2022	2021
Ógjaldfallið .....	23.453	21.481		
Gjaldfallið innan 30 daga .....	4.986	1.792	328	340
Gjaldfallið fyrir 31-120 dögum .....	75	5	0	5
Gjaldfallið fyrir meira en 120 dögum .....	444	503	499	503
	<u>28.958</u>	<u>23.781</u>	<u>827</u>	<u>848</u>

Virðisrýrnun viðskiptakrafna greinist þannig:

Staða 1.1. ....	848	802
Breyting virðisrýrnunar á árinu .....	6	15
Fært út á árinu .....	( 6)	( 15)
Gengismunur .....	( 21)	46
Staða 31.12. ....	<u>827</u>	<u>848</u>

### 27. Lausafjánhætta

Lausafjánhætta er hættan á því að samstæðan geti ekki staðið við fjárhagsskuldbindingar sínar eftir því sem þær gjaldfalla. Markmið samstæðunnar er að stýra lausafé þannig að tryggj sé að hún hafi alltaf nægt laust fé til að mæta skuldbindingum sínum eftir því sem þær gjaldfalla og forðast þannig að skaða orðspor samstæðunnar.

Samstæðan hefur samið um yfirdráttarheimildir og hefur aðgang að lánalínum hjá viðskiptabönkum. Ónýttar heimildir námu 29.266 þús. evrum í árslok.

Samningsbundnar afborganir af fjárskuldum, sem ekki eru afleiður, að meðtöldum áætluðum vaxtagreiðslum, greinast þannig:

	Bókfært verð	Umsamið sjóðstreymi	Innan 1 árs	1-2 árs	2-5 ár	Meira en 5 ár
<b>2022</b>						
Veðtryggð lán .....	321.915	341.012	227.962	17.730	94.270	1.050
Skuldabréfaútgáfa .....	33.003	36.087	641	1.282	34.164	
Skammtímaskuldir .....	10.665	10.665	10.665			
	<u>365.583</u>	<u>387.764</u>	<u>239.268</u>	<u>19.012</u>	<u>128.434</u>	<u>1.050</u>
<b>2021</b>						
Veðtryggð lán .....	256.924	267.727	21.909	212.688	31.886	1.557
Skuldabréfaútgáfa .....	16.734	18.183	301	602	17.280	
Skammtímaskuldir .....	9.702	9.702	9.702			
	<u>283.360</u>	<u>295.612</u>	<u>31.912</u>	<u>213.290</u>	<u>49.166</u>	<u>1.557</u>

## Skýringar, frh.:

### 28. Markaðsáhætta

Gjaldmiðlaáhætta er hættan á því að breytingar á markaðsverði erlendra gjaldmiðla, vöxtum og gengi hlutabréfa hafi áhrif á afkomu samstæðunnar eða virði fjárfestinga hennar í fjármálagerningum. Markmið með stýringu gjaldmiðlaáhættu er að takmarka áhættu við skilgreind mörk, jafnframt því sem ábati er hámarkaður.

Samstæðan býr við gengisáhættu vegna sölu afurða og lántöku í öðrum gjaldmiðlum en starfsrækslugjaldmiðli einstakra samstæðufélaga. Helstu gjaldmiðlar sem skapa gengisáhættu eru íslensk króna (ISK), breskt pund (GBP), japönsk jen (JPY) og bandarískur dollar (USD).

Stjórn félagsins hefur sett sér stefnu um áhættustýringu sem hefur það að meginmarkmiði að lágmarka gengis- og vaxtaáhættu og leitast þannig við að forðast neikvæð áhrif gengissveiflna og stuðla að stöðugleika í rekstri.

Lántaka samstæðunnar í erlendum gjaldmiðlum myndar gengisáhættu sem að hluta til er varin með sjóðstreymi samstæðunnar.

Gjaldmiðlaskiptasamningar eru notaðir til að verjast gengisáhættu að hluta. Í árslok voru samningar að fjárhæð 1.897 þús. evrur útistandandi.

Áhætta samstæðunnar vegna erlendra gjaldmiðla var sem hér segir:

	USD	JPY	GBP	ISK	Aðrar myntir
<b>2022</b>					
Viðskiptakröfur .....	4.428	5.795	4.881	766	6.996
Handbært fé .....	21.746	1.683	356	2.507	56.958
Skuldir við lánastofnanir .....	( 10.342)	( 3.388)	0	0	0
Viðskiptaskuldir .....	( 4.331)	( 4.982)	0	( 12.871)	( 645)
Áhætta í efnahagsreikningi .....	11.501	( 892)	5.237	( 9.598)	63.309
<b>2021</b>					
Viðskiptakröfur .....	3.151	6.118	1.509	694	4.565
Handbært fé .....	12.945	8.181	23	6.009	3.896
Skuldir við lánastofnanir .....	( 10.271)	( 5.048)	0	0	0
Viðskiptaskuldir .....	( 3.349)	( 5.010)	( 14)	( 12.879)	( 451)
Áhætta í efnahagsreikningi .....	2.476	4.241	1.518	( 6.176)	8.010

#### Næmnigreining

10% styrking evru gagnvart eftirtöldum gjaldmiðlum 31. desember mundi hafa lækkað afkomu samstæðunnar fyrir tekjuskatt um eftirfarandi fjárhæðir. Greiningin byggir á að allar aðrar breytur, sérstaklega vextir, haldist óbreyttar.

	2022	2021
USD .....	( 1.046)	( 225)
JPY .....	81	( 386)
GBP .....	( 476)	( 138)
ISK .....	873	561
Aðrar myntir .....	( 5.755)	( 728)
	( 6.323)	( 916)

Gengi helstu gjaldmiðla á árinu gagnvart evru var sem hér segir:

	Meðalgengi		Árslokagengi	
	2022	2021	2022	2021
USD .....	0,952	0,846	0,938	0,883
JPY .....	0,007	0,008	0,007	0,008
GBP .....	1,173	1,163	1,127	1,191
ISK .....	0,007	0,007	0,007	0,007

### 28. Markaðsáhætta frh.

#### Vaxtaáhætta

Lántökur samstæðunnar eru allar með breytilegum vöxtum. Vaxtaskiptasamningar eru notaðir til að verjast vaxtaáhættu að hluta.

Vaxtaberandi fjármálagerningar samstæðunnar í árslok greinast þannig:	2022	2021
Fjárskuldir með breytilega vexti .....	298.305	212.951
Fjárskuldir með fasta vexti .....	68.718	71.734
	<u>367.023</u>	<u>284.685</u>

Breyting á vöxtum á uppgjörstigi um 100 punkta hefði hækkað (lækkað) afkomu um 2.990 þús. evra. (2021: 2.130 þús. evra) fyrir tekjuskatt. Útreikningurinn miðast við rekstraráhrif á ársgrundvelli. Þessi greining byggir á því að allar aðrar breytur, sérstaklega gengi erlendra gjaldmiðla, haldist óbreyttar. Greiningin er unnin með sama hætti og árið 2021.

#### Önnur markaðsverðsáhætta

Önnur markaðsverðsáhætta er takmörkuð, þar sem fjárfestingar í skuldabréfum og eignarhlutum eru óverulegur hluti af starfsemi samstæðunnar.

#### Gangvirði

Óverulegur munur er á gangvirði og bókfærðu verði fjáreigna og fjárskulda.

#### Áhættuvarnarreikningsskil

Samstæðan skilgreinir vaxtaskiptasamninga sem sjóðstremisvarnir vegna vaxtaáhættu. Í upphafi áhættuvarnarsambands skjalir samstæðan áhættuvarnarsambandið milli áhættuvarnar og áhættuvarða liðarins, ásamt markmiðum með áhættustýringu. Samstæðan metur og skjalir auk þess skilvirkni áhættuvarnarsambandsins með tilliti til krafna IFRS 9, bæði í upphafi áhættuvarnarsambands og á síðari reikningsskiladögum.

Ef áhættuvarnarsamband uppfyllir ekki lengur kröfur um skilvirkni hættir samstæðan beitingu áhættuvarnarreikningsskila frá þeim tíma. Uppsöfnuð staða vegna áhættuvarna á eigið fé er þá umflokkuð í rekstrarreikning.

Sá hluti gangvirðisbreytingar áhættuvarna sem er skilvirkur í áhættuvarnarsambandinu er færður yfir aðra heildarafkomu í rekstrarreikningi. Öll óskilvirkni í áhættuvarnarsambandinu er færð strax í rekstrarreikning.

### 29. Rekstraráhætta

Rekstraráhætta er hættan á beinu eða óbeinu tapi sem getur orðið vegna fjölda þátta í starfsemi samstæðunnar. Meðal áhættuþátta er vinna starfsmanna samstæðunnar, tækni og skipulag sem beitt er, og ytri þættir aðrir en láns-, markaðs- og lausafjóránhætta. Rekstraráhætta myndast við alla starfsemi samstæðunnar.

Hluti af rekstraráhættu íslenskra sjávarútvegsfyrirtækja er sú áhætta, að stjórnvöld breyti leikreglum í sjávarútvegi með þeim hætti að starfsemi samstæðunnar verði óhagkvæmari en ella.

Samstæðan býr við áhættu vegna náttúrusveiflna. veiðar og vinnsla á fiski eru meðal annars háðar vexti og viðgangi fiskistofna við landið. Breytingar á náttúrufari og aðstæðum í hafinu geta valdið minnkun veiðistofna, breyttri samsetningu þeirra og samdrætti í afla samstæðunnar og þannig haft bein áhrif á fjárhagslega afkomu hennar.

Samstæðan leitast við að stýra rekstraráhættu með hagkvæmum hætti til að forðast fjárhagslegt tap og til að vernda orðstír hennar.

Til að draga úr rekstraráhættu er meðal annars komið á stýringu á veiðum og vinnslu afla. Einnig viðeigandi aðskilnaði starfa, eftirliti með viðskiptum og fylgni við lög. Starfsmenn eru þjálfaðir, verkferlar skipulagðir og skráðir og keyptar tryggingar þegar við á.

### 30. Eiginfjárstýring

Það er stefna stjórnar félagsins að eiginfjárstaða samstæðunnar sé sterk til að styðja við stöðugleika í framtíðarþróun starfseminnar. Langtímamarkmið stjórnar félagsins er að greiða helming hagnaðar út í arð.

### 31. Tengdir aðilar

#### Skilgreining tengdra aðila

Hlutdeildarfélög (skýring 15), hluthafar með veruleg áhrif, félög í þeirra eigu, stjórnarmenn og stjórnendur ásamt mökum þeirra og ófjárráða börnum teljast vera tengdir aðilar samstæðunnar. Viðskipti milli samstæðufélaga eru felld niður við gerð samstæðureiknings.

#### Viðskipti við stjórnendur

Laun og hlunnindi til stjórnenda félagsins vegna starfa fyrir félög í samstæðunni greinast þannig:

	2022		2021	
	Laun og hlunnindi	Mótframlag í lífeyrissjóð	Laun og hlunnindi	Mótframlag í lífeyrissjóð
Kristján Þ. Davíðsson, stjórnarformaður .....	65	9	82	11
Anna G. Sverrisdóttir, stjórnarmaður .....	53	0	46	0
Hjálmar Kristjánsson, stjórnarmaður .....	27	7	19	2
Kristrún Heimisdóttir, stjórnarmaður .....	49	4	42	6
Magnús Gústafsson, stjórnarmaður .....	52	0	47	0
Gunnar Þór Ásgeirsson, nefndarmaður .....	24	3	17	2
Guðmundur Kristjánsson, forstjóri .....	375	68	317	59
Lykilstjórnendur * .....	1.531	213	1.489	211

\* Um er að ræða fjóra lykilstjórnendur hjá móðurfélaginu ásamt framkvæmdastjórum dótturfélaga.

Auk ofangreindra launagreiðslna til stjórnarmanna keypti félagið ráðgjöf af félagi Kristjáns Þ. Davíðssonar, Viðskiptaþróun ehf. fyrir 89 þús. evrur. Í árslok 2022 eru Guðmundur Kristjánsson forstjóri félagsins eigandi alls hlutfjár í Útgerðarfélagi Reykjavíkur hf. og RE-13 ehf. Hjálmar Kristjánsson stjórnarmaður í félaginu er hluthafi í KG Fiskverkun ehf. og Stekkjarsölum ehf. sem alls eiga 114,5 millj. hluta í félaginu. Félag í eigu Kristjáns Þ. Davíðssonar Viðskiptaþróun ehf. á 13 þús. hluti í árslok, auk þess á hann óbeint hlutfé í gegnum eignarhald á félaginu ISDER ehf. Magnús Gústafsson stjórnarmaður í félaginu á hluti að nafnverði 82 þús. kr. í árslok.

#### Viðskipti við tengda aðila

Hluthafi með veruleg áhrif í árslok 2022 er Útgerðarfélag Reykjavíkur hf. (ÚR). Brim hf. hefur veitt einu tengdu félagi, Arctic Prime Fisheries lánveitingu (sjá skýringu 16). Auk þessa átti samstæðan í neðangreindum viðskiptum við ÚR og tengd félög á árinu:

	2022	2021
<b>Viðskipti við hluthafa</b>		
Sala til ÚR og tengdra félaga .....	299	646
Sala aflahlutdeildar til ÚR .....	0	22.462
Kaup á eignarhlut í dótturfélagi .....	7.060	0
Innkaup frá ÚR og tengdum félögum .....	36.041	40.060
Vaxtatekjur frá tengdu félagi .....	2.139	3.666
<b>Viðskipti við hlutdeildarfélög</b>		
Sala til hlutdeildarfélaga .....	37.454	51.231
Innkaup frá hlutdeildarfélögum .....	4.990	1.773

Viðskipti samstæðunnar við hluthafa voru eins og um viðskipti ótengdra aðila væri að ræða. Sala Brims til hlutdeildarfélaga er að stærstum hluta til félagsins Iceland Pelagic ehf., en móðurfélagið á 33% eignarhlut í félaginu.

## Skýringar, frh.:

### 32. Dótturfélög

Í árslok voru dótturfélög móðurfélagsins þrettán. Dótturfélög samstæðunnar eru eftirfarandi:

	Land	Starfsemi	Eignarhluti
Blámar ehf .....	Ísland	Engin starfsemi	100%
Brim Shipping ApS .....	Grænland	Engin starfsemi	100%
Fiskvinnslan Kambur ehf .....	Ísland	Fiskvinnsla	100%
Gjörvi ehf. ....	Ísland	Þjónustufélag	100%
Grandi Limitada .....	Síle	Eignarhaldsfélag	100%
Grunnur ehf. ....	Ísland	Útgerð	100%
Icelandic Japan KK .....	Japan	Sala sjávarafurða	100%
Icelandic Hong Kong Ltd. ....	Hong Kong	Sala sjávarafurða	100%
Icelandic China Trading Co. Ltd. ....	Kína	Sala sjávarafurða	100%
Seafood Services ehf. ....	Ísland	Þjónustufélag	100%
Stapavík ehf. ....	Ísland	Útgerð	100%
Vignir G. Jónsson ehf. ....	Ísland	Framleiðsla og sala	100%
Sólborg ehf .....	Ísland	Útgerð frystitogara	100%

### Breytingar á samstæðunni

Dótturfélagið Ögurvík ehf. var sameinað móðurfélaginu í ársbyrjun.

Í september var gengið frá samningi um kaup á öllu hlutafé í Sólborgu ehf. (áður RE27 ehf.) Seljandi var Útgerðarfélag Reykjavíkur hf. Félagið var stofnað á árinu 2022 utanum rekstur frystitogarans Sólborgu RE-27. Félaginu fylgja aflaheimildir samtals um 0,26% af heildarúthlutuðum þorskígildistönnum. Kaupin á félaginu voru greidd með handbæru fé og höfðu eftirfarandi áhrif á efnahagsreikning samstæðunnar:

Aflaheimildir .....	68.651
Rekstrarfjármunir .....	19.849
Veltufjármunir .....	4
Langtímaskuldir .....	( 81.443)
Kaupverð eignarhluta .....	7.061

### 33. Kennitölur

Helstu kennitölur samstæðunnar:	2022	2021
Veltufjárhlutfall - veltufjármunir/skammtímaskuldir .....	1,01	2,68
Lausafjárhlutfall - kvikir veltufjármunir/ skammtímaskuldir .....	0,74	1,88
Eiginfjárhlutfall - eigið fé/heildarfjármagn .....	0,48	0,50
Arðsemi eigin fjár .....	24,1%	22,9%

### 34. Sjóðstreymisfirlit

Veltufé frá rekstri greinist þannig:

Hagnaður ársins .....	79.296	75.202
Rekstrarliðir sem hafa ekki áhrif á fjárstreymi:		
Afskriftir .....	16.470	16.575
Gengismunur langtímalána .....	641	1.044
Söluhagnaður aflaheimilda .....	0 (	17.813)
Söluhagnaður rekstrarfjármuna .....	( 58) (	3.078)
Matsbreyting eignarhluta .....	( 3) (	8)
Áhrif hlutdeildarféлага .....	( 2.038) (	805)
Tekjuskattur .....	19.830	19.487
Veltufé frá rekstri .....	114.138	90.604

### 35. Önnur mál

Þann 21. október 2022 var gengið frá samkomulagi um kaup á hlutabréfum í danska félaginu Polar Seafood Denmark A/S sem er sölufyrirtæki, vinnsluaðili og útflytjandi hágæða villtra sjávarafurða úr Norður-Atlandshafi. Kaupin eru gerð í gegnum nýstofnað danskt eignarhaldsfélag sem er í eigu Brims hf. Heildarkaupverðið er 625 milljónir danskra króna, eða sem nemur um 84 milljónum evra. Að öllum fyrirvörum uppfylltum mun Brim hf. eignast 50% hlutafjár í Polar Seafood Denmark og aðrir eftirstandandi hlutir verða í eigu Polar Seafood Greenland A/S. Samningurinn er háður hefðbundnum skilyrðum fyrir þessum viðskiptum, eins og samþykki viðkomandi yfirvalda. Á árinunardegi ársreikningsins hefur ekki öllum fyrirvörum verið aflétt.

Stjórn félagsins ákvað á stjórnarfundi 24. febrúar 2022 að afhenda fastráðnu starfsfólki samstæðunnar hluti í Brimi í samræmi við starfsaldur hjá félaginu. Verðmæti hlutanna miðaðist við loka viðskiptagengi þann dag, sem var 74 og hefur heildarkostnaður að fjárhæð 4.039 þús. evrur verið gjaldfærður í rekstrarreikningi.

Félagið hefur keypt rekstrarstöðvunartryggingu hjá tryggingarfélagi sem ætlað er að bæta tjón vegna rekstrarstöðvunar í allt að átján mánuði af völdum bruna.

## Ársfjórðungsfirlit - óendurskoðað

Ársfjórðungafirlit	4 F	3 F	2 F	1 F	Samtals
	2022	2022	2022	2022	
Seldar vörur .....	97.064	111.576	148.335	93.953	450.928
Kostnaðarverð seldra vara .....	( 79.825)	( 76.131)	( 113.451)	( 52.353)	( 321.760)
<b>Vergur hagnaður</b> .....	17.239	35.445	34.884	41.600	129.168
Útflutningskostnaður .....	( 2.410)	( 2.675)	( 3.400)	( 2.789)	( 11.274)
Annar rekstrarkostnaður .....	( 3.545)	( 2.561)	( 3.699)	( 6.787)	( 16.592)
<b>Rekstrarhagnaður</b> .....	11.284	30.209	27.785	32.024	101.302
Fjáreignatekjur og fjármagnsgjöld .....	( 2.330)	( 795)	( 295)	( 794)	( 4.214)
Áhrif hlutdeildarféлага .....	( 24)	228	739	1.095	2.038
<b>Hagnaður fyrir tekjuskatt</b> .....	8.930	29.642	28.229	32.325	99.126
Tekjuskattur .....	( 1.707)	( 6.427)	( 5.768)	( 5.928)	( 19.830)
<b>Hagnaður tímabilsins</b> .....	7.223	23.215	22.461	26.397	79.296
EBITDA .....	15.430	34.196	31.864	36.223	117.713
	<b>4 F</b>	<b>3 F</b>	<b>2 F</b>	<b>1 F</b>	
	<b>2021</b>	<b>2021</b>	<b>2021</b>	<b>2021</b>	<b>Samtals</b>
Seldar vörur .....	96.295	91.557	128.742	71.337	387.931
Kostnaðarverð seldra vara .....	( 68.129)	( 65.670)	( 107.453)	( 52.230)	( 293.482)
<b>Vergur hagnaður</b> .....	28.166	25.887	21.289	19.107	94.449
Aðrar rekstrartekjur .....	17.908	2.983	0	0	20.891
Útflutningskostnaður .....	( 2.255)	( 1.866)	( 2.448)	( 1.448)	( 8.017)
Annar rekstrarkostnaður .....	( 2.436)	( 2.290)	( 2.447)	( 2.633)	( 9.806)
<b>Rekstrarhagnaður</b> .....	41.383	24.714	16.394	15.026	97.517
Fjáreignatekjur og fjármagnsgjöld .....	( 717)	( 600)	( 1.155)	( 1.161)	( 3.633)
Áhrif hlutdeildarféлага .....	154	86	152	413	805
<b>Hagnaður fyrir tekjuskatt</b> .....	40.820	24.200	15.391	14.278	94.689
Tekjuskattur .....	( 8.711)	( 4.334)	( 3.080)	( 3.362)	( 19.487)
<b>Hagnaður tímabilsins</b> .....	32.109	19.866	12.311	10.916	75.202
EBITDA .....	27.689	25.778	20.572	19.161	93.200

# Stjórnarháttayfirlýsing

## Stjórn og stjórnarhættir

### Félagið

Stjórn og fyrirsvarsmenn Brims hf. viðhafa góða stjórnarhætti svo að tryggt sé að starf stjórnarinnar og starfsemi félagsins í heild uppfylli þau viðmið sem gilda um góða viðskiptahætti.

Stjórnarhættir félagsins taka fyrst og fremst mið af lögum nr. 2/1995 um hlutafélög, samþykktum félagsins, starfsreglum stjórnar og Leiðbeiningum um stjórnarhætti fyrirtækja, 6. útgáfu, gefnum út af Viðskiptaráði Íslands, Nasdaq Iceland hf. og Samtökum atvinnulífsins.

Brim hf. álitur sig fylgja framangreindum leiðbeiningum um stjórnarhætti í öllum meginráttum með þeirri undantekingu að félagið hefur ekki skipað tilnefningarnefnd.

Félagið leggur áherslu á fjölbreytilega hæfni einstaklinga sem bera stjórnunarlega ábyrgð í störfum sínum. Þessi áhersla kemur fram í samþykktum félagsins og starfsmannastefnu, meðal annars með áherslu á að draga fram upplýsingar um menntun, reynslu, aldur, kyn og hver faglegur bakgrunnur viðkomandi sé, t.d. við framboð til stjórnar Brims fyrir hluthafafund.

### Rekstur Brims hf.

Brim hf. er eitt stærsta sjávarútvegsfyrirtækið á Íslandi og hefur skipað sér í fremstu röð fyrirtækja á sínu sviði. Hlutverk Brims hf. er að auka verðmætasköpun í sjávarútvegi í sátt við samfélagið og umhverfið, þannig skapar Brim virði fyrir starfsmenn, viðskiptavinum, hluthafa og samfélagið í heild.

Rekstur félagsins er háður ítarlegu regluverki og opinberu eftirliti hvað varðar rekstur skipaflota, vinnslu- og gæðamál. Félagið leggur áherslu á að viðhafa og fylgja eftir skýrum ferlum og eftirlitskerfum svo að tryggt verði að rekstur félagsins uppfylli þær kröfur sem gerðar eru í lögum og reglum á hverjum tíma.

Stjórnendur félagsins viðhafa virkt eftirlit með áhættuþáttum sem hafa áhrif á rekstur og afkomu félagsins. Eftirlit þetta er samofið daglegu eftirliti með rekstri félagsins. Stjórn félagsins fer reglulega yfir áhættuþætti og áhættustýringu með stjórnendum félagsins og markar félaginu stefnu í þeim efnum. Helstu áhættuþættir sem skilgreindir eru lúta að gengis-, vaxta- og sjóðstreymisáhættu. Í því sambandi hafa stjórnendur félagsins heimild stjórnar til að gera framvirka samninga til að takmarka gengis- og vaxtaáhættu m.a. vegna afurðabirgða, skammtímakrafna, handbærs fjár og skulda.

### Áhættustýring

Brim hefur skilgreint áhættur og viðbrögð við einstökum áhættum í rekstrinum. Markmið samstæðunnar með áhættustýringu er að uppgötva, skilgreina og greina áhættu sem hún býr við, setja viðmið um áhættutöku og hafa eftirlit með henni. Aðferðir við áhættustýringu eru yfirfarnar reglulega til að endurspegla breytingar á markaðsaðstæðum og starfsemi samstæðunnar. Stjórn móðurfélagsins ber ábyrgð á áhættustýringu samstæðunnar og hefur falið forstjóra umsjón með daglegri áhættustýringu.

Innra eftirlit Brims byggir á skýru skipulagi og aðgreiningu starfa. Allir helstu ferlar hafa verið skilgreindir, skjalaðir og innifela virkar eftirlitsaðgerðir. Reglubundin uppgjör eru mikilvægur hluti innra eftirlits og er fylgst vel með gæðum upplýsinga og helstu kerfa. Stjórn Brims ber ábyrgð á innra eftirliti en endurskoðunarnefnd starfar í umboði stjórnar og fylgist m.a. með skilvirkni innra eftirlits til samræmis við skyldur sínar.

### Stjórn Brims hf.

Aðalfundur félagsins kýs árlega fimm stjórnarmenn til starfa í stjórn félagsins. Forstjóri félagsins, framkvæmdastjóri, fjármálastjóri og ritari stjórnar sitja stjórnarfundi. Í samræmi við samþykktir fer stjórn félagsins ásamt forstjóra með æðsta vald í málefnum félagsins á milli hluthafafunda. Meginmarkmið stjórnar er að hafa eftirlit með rekstri og gæta að því að starfsemi þess sé í samræmi við kröfur þeirra laga og reglna sem gilda um starfsemina á hverjum tíma. Þá hefur starf stjórnar það að markmiði að stuðla að viðgangi félagsins og tryggja árangur þess til langs tíma lítið með því að setja félaginu stefnu í samstarfi við stjórnendur. Stjórn setur félaginu í því sambandi markmiðsáætlun í samræmi við tilgang félagsins og markar þá stefnu sem farin skal til að ná settum markmiðum.

Stjórn félagsins hefur sett sér starfsreglur í samræmi við ákvæði laga um hlutafélög nr. 2/1995 og leitast í starfi sínu við að starfa skv. leiðbeiningum Viðskiptaráðs Íslands, NASDAQ Iceland og Samtaka atvinnulífsins um stjórnarhætti fyrirtækja. Í starfsreglum stjórnar er valdsvið stjórnar skilgreint og verksvið hennar gagnvart forstjóra afmarkað. Í reglunum er meðal annars að finna ákvæði um fundarsköp, reglur um hæfi stjórnarmanna til þátttöku í afgreiðslu mála, reglur um þagnarskyldu og upplýsingagjöf forstjóra gagnvart stjórn.



## Stjórnarháttayfirlýsing frh.

---

Stjórn félagsins fundar að jafnaði mánaðarlega nema í júlímánuði. Á árinu 2022 voru haldnir fimmtán stjórnarfundir. Þá eru starfræktar starfskjaranefnd og endurskoðunarnefnd sem undirnefndir stjórnar félagsins og hittir endurskoðunarnefndin ytri endurskoðendur félagsins reglulega. Starfsreglur stjórnar, starfsreglur endurskoðunarnefndar, starfsreglur starfskjaranefndar og samþykktir félagsins er að finna á heimasíðu félagsins.

Stjórnin metur árlega störf sín, samsetningu, verklag og starfshætti, svo og störf undirnefnda, frammistöðu forstjóra og annarra daglegra stjórnenda. Þá metur stjórnin þróun félagsins og gætir að því að hún sé í samræmi við markmið þess. Í stjórn félagsins sitja fimm stjórnarmenn, meirihluti þeirra teljast óháðir félaginu. Ítarlegar upplýsingar er að finna um stjórnarmenn félagsins á heimasíðu undir slóðinni: <https://brim.is/brim/fjarfestar/stjorn-og-stjornarhaettir> sem telst hluti yfirlýsingar þessarar.

Forstjóri hefur með höndum stjórn á daglegum rekstri félagsins og kemur fram fyrir hönd þess í málum sem varða hefðbundinn rekstur þess. Hlutverk forstjóra er skilgreint í samþykktum félagsins og starfsreglum stjórnar, sem og í ráðningarsamningi við félagið.

### Hluthafar Brims hf.

Félagið er skráð á Aðalmarkað Nasdaq Iceland og voru hluthafar 1.856 þann 31. desember 2022. Hlutaskrá félagsins er skráð rafrænni skráningu hjá Nasdaq verðbréfamiðstöð. Að jafnaði er haldinn einn hluthafafundur á ári í félaginu og eru upplýsingar um niðurstöðu hluthafafunda og aðrar upplýsingar er varða hluthafa félagsins aðgengilegar á heimasíðu þess.

Félagið hélt kynningarfundum í tengslum við uppgjör ársfjórðungslega þar sem hluthöfum gafst tækifæri til að koma á framfæri athugasemdum og hugmyndum sem og á hluthafafundum.

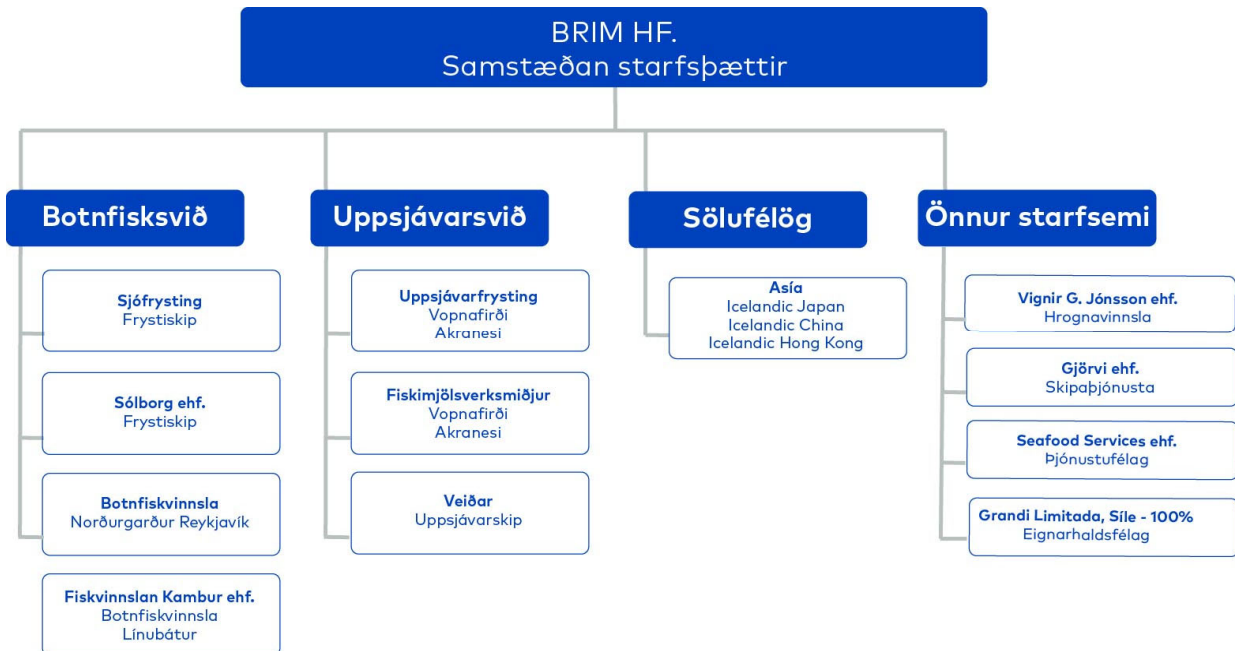
# Ófjárhagsleg upplýsingagjöf

Brim hf. gerir út tíu fiskiskip og vinnur fiskafurðir á sjó, í Reykjavík, Hafnarfirði, Akranesi og Vopnafirði. Með reynslumiklu og hæfu starfsfólki er lögð áhersla á ábyrga umgengni auðlinda til sjós og lands og gæði afurða.

## Viðskiptalíkan

Brim leggur áherslu á samþættingu veiða, vinnslu, sölu og markaðssetningu á afurðum þess á erlendum mörkuðum m.a. í gegnum eigin sölufélög í Asíu. Hlutverk Brims er að auka verðmætasköpun í sjávarútvegi í sátt við samfélagið og umhverfið. Þannig skapar Brim virði fyrir starfsfólk, viðskiptavini, hluthafa og samfélagið í heild. Með ábyrgum veiðum og vinnslu, þar sem áhersla er á sjálfbærni og nýsköpun, leitast Brim við að tryggja að sjávarútvegur verði áfram burðarstólpi í íslensku samfélagi. Með stöðugu framboði af sjávarafurðum í hæsta gæðaflokki og markvissu sölu- og markaðsstarfi munu sjávarafurðir Brims áfram verða eftirsóknarverðar og skila ávinningi til allra hagaðila.

Samstæðan skiptist í fjóra starfsþætti, sem skiptast eftir útgerðarpáttum og eðli starfseminnar. Starfsþættirnir eru; Botnfisksvið, Uppsjávarsvið, Sölufélög í Asíu og annað sem er starfsemi dótturfélaga annarra en þeirra sem falla undir aðra starfsþætti samstæðunnar.



## Samfélagsábyrgð

Brim er í forystuhlutverki þegar kemur að samfélagsábyrgð og leggur ríka áherslu á umhverfismál og nýsköpun. Félagið hefur markað sér skýra stefnu í mannauðsmálum með áherslu á jafnrétti, öryggi og aðbúnað starfsfólks. Við ráðningar er lögð áhersla á að fá til starfa hæfa, trausta og árangursmiðaða einstaklinga. Brim tekur virkan þátt í að móta framtíð íslensks sjávarútvegs. Framtíð sem byggir á nýsköpun, tækniþróun og sjálfbærni.

Sjávarútvegur er órjúfanlegur þáttur af íslensku samfélagi og einn af burðarstólpum samfélagsins. Brim tekur hlutverk sitt alvarlega og hefur það að markmiði að tryggja trausta atvinnu og byggð á Íslandi. Félagið kemur að fjármögnun á fjölmörgum samfélagslegum verkefnum á hinum ýmsu sviðum.

Starfsemi Brims er umfangsmikil og snertir öll heimsmarkmið Sameinuðu þjóðanna. Brim horfir sérstaklega til fjögurra heimsmarkmiða í starfsemi sinni en þau snúa að nýsköpun (nr. 9), ábyrgri neyslu og framleiðslu (nr. 12), aðgerðum í loftslagsmálum (nr. 13) og lífi í vatni (nr. 14).

Félagið gefur út sína sjöttu sjálfbærnisráðgjafu samhliða ársskýrslu fyrir árið 2022. Hún lýsir hún nánar samfélagsábyrgð Brims, verkefnum sem unnin eru henni tengt sem og lykilmælikvörðum ófjárhagslegra upplýsinga.

## Ófjárhagslegar upplýsingar frh.

---

### Ábyrgar fiskveiðar

Brim hf. tekur virkan þátt í samstarfi sem stuðlar að sjálfbærri nýtingu fiskistofna, gæðum og ábyrgð gagnvart umhverfi og samfélagi. Markmiðið með þátttöku félagsins er að stuðla að framþróun þess og atvinnugreinarinnar, auka samvinnu og tryggja markaðsaðgengi. Áhersla er lögð á samstarf við Ábyrgar fiskveiðar (Iceland Responsible Fisheries) sem stendur fyrir upprunamerki fyrir íslenskar sjávarafurðir og vottun á ábyrgum fiskveiðum Íslendinga. Í desember 2016 gerðist félagið bakhjarl samtakanna Global Sustainable Seafood Initiative (GSSI). Markmiðið með starfsemi GSSI er að auka gagnsæi í vottunum um sjálfbærni í sjávarútvegi og fiskeldi. Fyrirtæki með aðild að GSSI hafa skuldbundið sig til að viðurkenna öll þau vottunarverkefni sem standast GSSI úttekt, þegar kemur að sölu sjávarafurða.

Félagið er auk þess með vottuð gæðastjórnunarkerfi, IFS (International Food Standard), FEMAS (Feed Material Assurance Scheme) og HACCP (Hazard Analysis and Critical Control Points). Með reynslumiklu og hæfu starfsfólki er lögð áhersla á gæði afurða og ábyrga umgengni til sjós og lands.

### Umhverfismál

Umhverfisvitund hefur lengi verið stór partur af starfsemi og virðing fyrir umhverfinu og lífríki sjávar er grundvöllur í starfsemi Brims hf. Lögð er áhersla á góða umgengni um auðlindina og sjálfbæra nýtingu svo komandi kynslóðir geti notið hennar áfram. Félagið leitar stöðugt leiða til að lágmarka áhrif starfseminnar á umhverfið hvort sem er á sjó eða í landi og hefur í því augnamiði farið kerfisbundið yfir starfseminna til að safna gögnum um áhrif hennar á umhverfið. Þannig fæst betri yfirsýn yfir umhverfisáhrif og er stöðugt leitað nýrra leiða til að draga úr kolefnisspori starfseminnar. Brim hefur sett sér markmið í umhverfis- og loftslagsþáttum sem eru mikilvægir í rekstri félagsins. Þau markmið eru kynnt í árs- og samfélagsskýrslu félagsins.

Brim hf. starfrækir þrjár sorpflokkunarstöðvar, í Reykjavík, á Akranesi og Vopnafirði. Allur úrgangur sem fellur til í starfsemi er flokkaður með það að markmiði að finna leiðir til að endurnýta og stuðla þannig að hringrás hráefna.

Önnur verkefni sem tengjast umhverfismálum eru m.a. rafvæðing fiskimjölsverksmiðja, raftenging skipa við hafnir, þróun veiðarfæra, hvatning til starfsfólks um að nýta sér umhverfisvænar samgöngur í og úr vinnu og uppbygging umhverfisstjórnunarkerfis og hagnýting þess með lágmarkun sóunar og losunar gróðurhúsalofttegunda í virðiskeðjunni að markmiði.

### Mannauður og öryggismál

Á árinu 2022 voru að meðaltali 713 stöðugildi hjá samstæðunni miðað við heilsársstörf, en þau voru 762 á árinu 2021. Um 71% starfsmanna hjá samstæðunni eru karlar og 29% konur, en 92% stjórnenda eru karlar og 8% konur.

Langflest störf á sjó eru unnin af karlmönnum, en flest störf í fiskiðjuverunum, þá sérstaklega á vinnslulínunum eru unnin af konum. Félagið leitast við að fá jafnt karla og konur til starfa í hinum ólíku starfahópum vinnustaðarins og bannað er að mismuna starfsmönnum hjá félaginu vegna kyns, kynhneigðar eða ólíks uppruna. Félagið fékk fyrst jafnlaunavottun 2019, en núverandi vottun gildir til 2025. Meginmarkmið jafnlaunavottunar er að vinna gegn kynbundnum launamun og stuðla að jafnrétti kynjanna á vinnumarkaði.

Ábyrgð á öryggismálum er á herðum stjórnenda og þá eru starfandi öryggisnefndir á öllum sviðum félagsins. Mannauðssvið félagsins fer með umsjón og eftirlit með málaflokknum.

### Siðferði, spilling, mútur og mannréttindi

Félagið virðir almenn mannréttindi og rétt allra til félagafrelsis og kjarasamninga. Áhersla er lögð á að verktakar og undirverktakar fari eftir gildandi lögum í landinu er varðar alla sína starfsmenn, sama hvort það eru þeirra launþegar eða eigin undirverktakar.

Félagið hefur sett sér skrifleg viðmið um siðferði, spillingu, mannréttindi og mútur.