

Persbericht

# TRADING UPDATE



Antwerpen, 22 november 2024, 7.00 u

Gereguleerde informatie in de zin  
van het koninklijk besluit van 14 november 2007.



**ACKERMANS & VAN HAAREN**

Your partner for sustainable growth



- Uitstekende prestaties van portfoliobedrijven zijn voortgezet in Q3 2024.
- Ackermans & van Haaren (AvH) op koers voor nettowinst van ruim boven 400 miljoen euro.

## Vooruitzichten 2024

---

De uitstekende resultaten van de kernparticipaties van AvH in de eerste jaarthelft van 2024 werden doorgetrokken naar het derde kwartaal. DEME, Delen Private Bank en Bank Van Breda zetten hun positieve momentum voort.

De raad van bestuur bevestigt daarom dat AvH op koers zit om voor het hele jaar 2024 een nettowinst van ruim boven 400 miljoen euro te halen.

## Nieuwe investeringen zorgen voor verdere versterking van de portfolio

---

Zoals reeds gemeld in het halfjaarverslag 2024 werd de acquisitie van een 33,3% participatie in **V.Group** voor een investering van ca. 150 miljoen US dollar afgerond in september 2024. V.Group, met hoofdkwartier in Londen, is een marktleider op het vlak van scheepsmanagement en maritieme ondersteuning voor scheepseigenaren en -exploitanten over de hele wereld. In 2023 realiseerde V.Group een omzet van 682,0 miljoen US dollar waarop een operationele kasstroom (EBITDA) van 85,5 miljoen US dollar werd behaald.

In juli 2024 kondigde AvH een investering in **Confo Therapeutics** aan, die een initiële participatie van 6,2% en een inbreng van in totaal 15 miljoen euro (in twee tranches) vertegenwoordigt. Confo Therapeutics, met hoofdzetel in Gent (België), is een onderneming met onderzoeksgeneesmiddelen in een klinische studiefase, die een leidinggevende rol vervult op het vlak van de ontdekking van geneesmiddelen die gericht zijn op G-proteïnegekoppelde receptoren (GPCR's).

In het derde kwartaal van 2024 heeft AvH ook haar aandeelhouderschap in **Nextensa** en **SIPEF** verder verstevigd, waarbij de participatie van AvH in Nextensa is toegenomen van 62,7% op 30 juni 2024 naar 63,1% op 30 september 2024 en in SIPEF van 39,5% op 30 juni 2024 naar 40,0% op 30 september 2024.

AvH behoudt op 30 september 2024 een robuuste **netto cashpositie** van 294,8 miljoen euro (eerste jaarthelft 2024: 437,9 miljoen euro).

## Significante gebeurtenissen na verslagdatum

---

Na de verslagdatum van 30 september 2024 rondde **Delen Private Bank** (AvH 78,8%) de acquisitie van Box Consultants (met hoofdkantoor in Eindhoven, Nederland) af, nadat de goedkeuring van de financiële toezichthouders werd verkregen en AvH investeerde aanvullend 5 miljoen euro in **Biotalys** in de context van een private plaatsing van 15 miljoen euro ter ondersteuning van de verdere ontwikkeling van de pipeline van Biotalys, waardoor AvH haar participatie in Biotalys optrok van 11,7% naar 14,6% ('fully diluted').

Op 21 november 2024 kondigden AvH en de familie Delen aan dat ze hun partnership hebben verstevigd met bijgewerkte **aandeelhoudersregelingen** met betrekking tot Delen Private Bank en Bank J. Van Breda (de 'Banken'), waarbij zij hun sterk engagement voor de voortzetting van de langetermijnstrategie voor de banken en hun partnership benadrukken. De wijzigingen beogen in de eerste plaats de familie Delen als minderheidsaandeelhouder een sterker recht te geven om de overdracht te vragen van het geheel of een deel van hun aandelen in de Banken tegen een billijke en marktconforme vergoeding.

## Eigen aandelen

---

Op 30 september 2024 hield AvH in totaal 410.027 eigen aandelen aan (1,24% van alle uitstaande AvH-aandelen). AvH is in september 2024 herstart met de aankoop van AvH-aandelen op Euronext Brussels ter indekking van aandelenoptieverplichtingen. Op 30 september 2024 hield AvH in totaal 405.199 eigen aandelen aan ter indekking van uitstaande aandelenoptieverplichtingen en verder nog 4.828 aandelen als het resultaat van het lopende programma ter ondersteuning van de liquiditeit.

# MARINE ENGINEERING & CONTRACTING

## DEME

Rekening houdend met een aanhoudend sterke conversie van het orderboek naar omzet, blijft het orderboek van DEME met 7,1 miljard euro op een solide niveau in vergelijking met 7,8 miljard euro een jaar geleden – een absoluut recordniveau – en 5,9 miljard euro twee jaar geleden. In het derde kwartaal werden in alle contractsegmenten van DEME een aantal vervolgoorders voor lopende langetermijnprojecten en verschillende nieuwe projecten toegevoegd. Daarenboven haalde Offshore Energy een aanzienlijk contract binnen voor de kabelinstallatie voor het OranjeWind offshore windmolenpark in Nederland. Een groot vervolcontract voor Infra marine werkzaamheden aan het Oosterweelproject, geboekt in het vierde kwartaal van 2024, is nog niet opgenomen in het orderboek van 3Q24. DEME blijft een sterke tenderactiviteit zien in combinatie met een robuuste pipeline, gedreven door een solide vraag binnen de verschillende contractsegmenten.

De omzet over de eerste negen maanden van 2024 nam met 32% toe ten opzichte van dezelfde periode vorig jaar, met een zeer solide dubbelcijferige groei in zowel Offshore Energy als Dredging & Infra en een hoge ééncijferige groei in Environmental. DEME's joint venture in Taiwan heeft ook bijgedragen tot de groei in het segment Offshore Energy, wat zich ook vertaalt in een toename van de gerapporteerde reconciliatielijn.

### DEME: Omzet per segment

(€ mio)	YTD24	YTD23	YTD22
Offshore Energy	1.500,8	984,9	754,7
Dredging & Infra	1.475,3	1.136,1	1.097,4
Environmental	244,3	224,1	138,6
Concessions	6,7	3,9	0,3
Totaalomzet van de segmenten	3.227,1	2.349,0	1.991,0
Reconciliatie <sup>(1)</sup>	-232,7	-73,9	-25,8
<b>Totaal</b>	<b>2.994,4</b>	2.275,1	1.965,2

<sup>(1)</sup> De reconciliatie tussen de omzet per segment en de omzet in de jaarrekening betreft de omzet van joint ventures. Zij worden geconsolideerd volgens de proportionele consolidatiemethode in de segmentrapportering, maar volgens de vermogensmutatiemethode in de jaarrekening.

**Offshore Energy** zette zijn omzetgroei voort met een opmerkelijke stijging van 52% voor de eerste negen maanden, aangedreven door zijn uitgebreide en goed presterende vloot en een efficiënte projectuitvoering.

In de VS heeft Offshore Energy de geplande werken voor dit jaar aan het Coastal Virginia Offshore Wind-project voor Dominion Energy op schema voortgezet. Tijdens de uitvoeringsperiode van 2024 opereerde het schip 'Orion' conform aan en boven het verwachte installatieritme en installeerde het 78 monopiles, samen met 4 pinpiles voor de eerste substation jacket. Ondertussen legde 'Living Stone' het eerste deel van de exportkabel.

In Taiwan boekte DEME's offshore installatieschip 'Green Jade' mooie vooruitgang op het Hai Long-project, dat daarmee halverwege is. Het team begon ook met de voorbereiding van de zeebodem voor het Greater Changhua-project, en startte met de erosiebescherming voor het offshore substation.

In Europa zette Offshore Energy de werkzaamheden verder op het Île d'Yeu en Noirmoutier project, waarbij DEME's unieke boorttechnologie met succes werd toegepast. Nog in Frankrijk ging DEME verder met de voorbereidende heiverken voor de jacketfunderingen van het project Dieppe - Le Tréport. In Polen voltooidde Offshore Energy twee van de vier gestuurde landfall boringen als onderdeel van het kabelcontract voor het Baltic Power-project. In het Verenigd Koninkrijk startte het valpijpschip 'Yellowstone' zijn activiteiten op met de eerste steenstortwerken voor het Dogger Bank C-project.

In de sector van de niet-hernieuwbare energie maakte Offshore Energy gebruik van DEME's baggerexpertise en vloot voor de pijpleidingduplicatie in het Darwin-project in Australië en is het in volle voorbereiding voor baggerwerken voor het project West White Rose van Cenovus Energy in Newfoundland, Canada.

Tijdens het derde kwartaal haalde Offshore Energy een aanzienlijk contract binnen voor het transport en de installatie van inter-array kabels en secundair staal in 2026 voor het offshore windmolenpark OranjeWind in Nederland. Dit is DEME's vierde gunning voor een kabelproject in 2024, na twee eerdere contracten van Prysmian voor TenneTs IJmuiden Ver Alpha en Nederwiek 1 in Nederland, en een belangrijk contract voor de onderzeese bekabeling van het Prinses Elisabeth Eiland in België met Hellenic Cables.

**Dredging & Infra** liet eveneens een sterke omzetgroei van 30% optekenen voor de eerste negen maanden, wat wijst op een aanhoudend hoog activiteitsniveau.

In Italië, werden onder meer moderniseringswerken in Ravenna en uitbreidingsprojecten in Livorno en Napels uitgevoerd. In het Ver-



DEME > Lossen van lading voor project Coastal Virginia in VS, Norfolk



DEME > 'Orion' en 'Living Stone' aan het werk op het Coastal Virginia project, VS

enigd Koninkrijk voltooide DEME onderhoudswerken om het kanaal naar de London Gateway Port langs de Theems toegankelijk te houden. Daarnaast werkte Dredging & Infra verder aan onderhoudswerken voor verschillende meerjarencontracten, voornamelijk in België en Duitsland. In Nederland voltooide DEME drie mijlpaalprojecten op het vlak van maritieme infrastructuur: de RijnlandRoute, de Blankenburgverbinding en de Nieuwe Sluis Terneuzen. In België gaan de werken goed vooruit met de tunnelelementen voor het project Oosterweelverbinding en de caissons voor het Prinses Elisabeth Eiland. In Frankrijk kwamen de civiele werken voor de ontwikkeling van Port-La Nouvelle in een nieuwe fase, met o.a. de bouw van een nieuwe aanlegsteiger. En in Denemarken wordt verder vooruitgang geboekt met de bouw van tunnelelementen voor het Fehmarnbelt-tunnelproject.

Buiten Europa bleef er een hoog activiteitsniveau in het Midden-Oosten, met onder meer activiteiten in Saudi-Arabië (voor het Oxagon Fase 2-project) en baggerwerken in Abu Dhabi en Egypte (voor Abu Qir 2). In Asia-Pacific werkte DEME verder aan onderhoudsprojecten voor havens in India, baggerwerken in Maleisië en voltooide het de landwinningswerken op de Malediven. Het team startte ook baggerwerken op in de haven van Patimban in Indonesië. In Afrika verlopen de voorbereidingen van de werkzaamheden voor de kustbescherming in Grand Lahou, Ivoorkust, volgens plan, naast andere lopende onderhoudsbagger- en landwinningsprojecten langs de West-Afrikaanse kust.

**Environmental** liet voor het lopende jaar een omzetstijging optekenen met 9% ten opzichte van een jaar geleden, met belangrijke werken in zowel het Verenigd Koninkrijk als België die de eindfase ingaan of werden afgerond. DEME Environmental startte een langetermijncontract op voor de reconversie van een voormalige site van ArcelorMittal in de buurt van Luik, België. Andere belangrijke lopende projecten zijn Oosterweel in Antwerpen, Feluy in Henegouwen en de dijkversterkingsinitiatieven GoWA en Marken in Nederland.

**DEME Concessions** blijft deelnemen aan het beheer van operationele windparken in België, en werkt verder aan het concessieproject van 2 gigawatt in Schotland. DEME bereidt zich ook voor op komende aanbestedingen, waaronder een aantal in België. Op het vlak van bagger- en infrastructuurwerken blijft DEME Concessions

zich focussen op projecten in portefeuille en in aanbouw, zoals Blankenburg (Nederland), Port-La Nouvelle (Frankrijk) of de haven van Duqm (Oman). Ondertussen werkt DEME verder aan het voorlopig gegunde project voor de nieuwe diepwaterterminal voor de haven van Swinoujscie in Polen.

Als onderdeel van hun groei-initiatieven op lange termijn in de groene waterstofsector, kondigden DEME en OQ – de grootste geïntegreerde energiegroep van Oman – in juli een strategisch partnerschap aan met bp, één van de meest vooraanstaande internationale energiebedrijven. In het kader van dat partnerschap treedt bp toe als aandeelhouder en operator van het HYPOR Duqm-project, en verwerft het een belang van 49%, terwijl OQ en DEME elk 25,5% behouden. Daarnaast kondigde DEME HYPOR Energy een samenwerkingsovereenkomst aan met de Egyptische overheid voor de ontwikkeling van een grootschalig groen waterstofproject in en rond de haven van Gargoub.

**Vooruitzichten 2024.** Op basis van de prestaties tot nu toe en met inachtneming van een sterk vierde kwartaal in 2023, heeft het management van DEME de verwachting voor 2024 naar boven bijgesteld en verwacht het nu dat de jaar over jaar groei de 20% zal overschrijden, met een EBITDA-marge vergelijkbaar met die van 2023. De investeringsuitgaven voor het jaar worden ingeschat op ongeveer 300 miljoen euro.

## CFE

In een moeilijke economische omgeving heeft CFE (AvH 62,1%) in de eerste 9 maanden van 2024 een lichte daling van de omzet geboekt (-4,2%) in vergelijking met dezelfde periode vorig jaar. Het totale orderboek van CFE bedroeg 1.417,7 miljoen euro eind september 2024, een stijging van 11,8% vergeleken met 31 december 2023. Sinds eind juni 2024 heeft CFE zijn netto financiële schuld met 17,8 miljoen euro verminderd tot 121,8 miljoen euro op 30 september 2024.

In **Vastgoedontwikkeling** bedroeg de totale vastgoedportefeuille op 30 september 2024 279 miljoen euro - stabiel in vergelijking met



CFE &gt; Het Arboreto-project in Tervuren, België

30 juni 2024 en een stijging met 8% sinds eind 2023. Hoewel de omzet in de eerste drie kwartalen van 2024 nog steeds 34,7% onder het niveau van dezelfde periode vorig jaar ligt, wijzen de recente daling van de rentetarieven en de stabilisatie van de bouwrijzen op de eerste tekenen van herstel in de residentiële vastgoedmarkt in Luxemburg. In België is het Arboreto-project in Tervuren (59 appartementen en 800 m<sup>2</sup> voor vrije beroepen) opgeleverd en ligt het commercialisatieniveau dicht bij 75%. Daarnaast zijn er momenteel drie residentiële projecten in aanbouw, waarvan er twee eind 2024/begin 2025 zullen worden opgeleverd, terwijl tweederde van de 247 appartementen al verkocht is. BPI Real Estate en haar partner hebben een overeenkomst gesloten met De Nationale Loterij voor de verkoop van het toekomstige hoofdkantoor, waarvan de akte eind 2024 zal worden verleden. In Luxemburg loopt de commercialisatie voor twee projecten in aanbouw, namelijk het Mimosas-project in Strassen (50% verkocht) en de laatste fase van Domaine des Vignes in Mertert. CFE is ook gestart met het Kronos-project. In Polen zijn er sinds juli 2024 drie residentiële projecten in aanbouw, goed voor in totaal 567 wooneenheden, met een commercialisatiegraad van 75%. In oktober 2024 heeft CFE een stuk grond verworven in Poznan voor de ontwikkeling van 618 appartementen (46.000 m<sup>2</sup>) in vier gebouwen.

In het segment **Multitechnieken** ligt de omzet over de eerste negen maanden van dit jaar 9,4% onder het niveau van dezelfde periode vorig jaar, toen de activiteiten werden versterkt door het ZIN-project. De business units Maintenance en Industrial Automation genereren een duurzame activiteit, terwijl Mobix (spoorweginfrastructuurwerken) een omzetsijging van 2,5% noteerde. Het totale orderboek voor het segment Multitechnieken is gestegen van 265,7 miljoen euro eind september vorig jaar tot 312,8 miljoen euro op 30 september 2024.

De totale omzet van **Bouw & Renovatie** daalde jaar-op-jaar met 5,2%, van 647,2 miljoen euro naar 613,8 miljoen euro op 30 september 2024, maar dit verwijst naar verschillende situaties in de verschillende landen. In België verlaagde een business unit (BPC) zijn activiteit aanzienlijk, vooral in Wallonië, terwijl twee andere business units (MBG en Van Laere) een hogere omzet rapporteerden. Het ZIN-project nadert voltooiing. In Luxemburg bleven de marktomstandigheden moeilijk. In Polen waren de activiteiten in de eerste

## CFE: Omzet per segment

(€ mio)	YTD24	YTD23
Vastgoedontwikkeling	63,5	97,2
Multitechnieken	223,1	246,2
Bouw & Renovatie	613,8	647,2
Investerings & Holding (incl. eliminaties)	-34,0	-86,3
<b>Totaal</b>	<b>866,4</b>	904,3

helft van 2024 intens, maar vertraagden ze in het derde kwartaal door een zwakkere vraag van de logistieke en industriële sectoren. Het orderboek is met 11,4% gestegen sinds eind 2023 en bedroeg 1,09 miljard euro op 30 september 2024, voornamelijk op basis van een sterke ontvangst van opdrachten in Vlaanderen en Brussel (inclusief meerjarige projecten voor het Realex-project in Brussel en de Oosterweelverbinding in Antwerpen), maar met een meer bescheiden bijdrage van Luxemburg en Polen.

In **Investerings & Holding** heeft CFE een participatie van 50% in Green Offshore en Deep C Holding. Samen met de 50% die AvH rechtstreeks aanhoudt, leidt dit tot een economisch deelnemingspercentage van AvH van 81,1% in Green Offshore en Deep C Holding. De prestaties van beide bedrijven worden verderop op deze pagina toegelicht.

**Vooruitzichten 2024.** De vastgoedconjunctuur op korte termijn blijft verstoord voor zowel de residentiële als de kantoormarkt. Binnen deze context verwacht CFE een gematigde omzetzijging, maar een nettoresultaat in 2024 dat het nettoresultaat van 2023 benadert.

## Deep C Holding

Deep C Holding (AvH 81,1%), via haar 84% dochteronderneming Infra Asia Investment, zet de ontwikkeling van haar activiteiten in het noorden van Vietnam verder. De invoering van nieuwe wetgevingen op de verkoop van onroerend goed in augustus 2024 zorgde voor vertragingen in de verkoop van industriegrond die gepland staat voor 2024. De verkoopcijfers van dit jaar zullen dus lager zijn dan die van 2023, ondanks de groeiende belangstelling voor een industriepark met een hoog serviceniveau en een voorbeeldige benadering van duurzaamheid.

## Green Offshore

Bij Green Offshore (AvH 81,1%) produceerden de Belgische offshore windparken SeaMade en Rentel samen ongeveer 2.000 GWh aan groene elektriciteit (inclusief inperkingen) in de eerste drie kwartalen van 2024. De weersomstandigheden waren over het algemeen gunstig.

# PRIVATE BANKING

**Uniek businessmodel.** Het gecombineerde businessmodel van Delen Private Bank (AvH 78,8%) en Bank Van Breda (AvH 78,8%) ligt aan de basis van de voortzetting van hun opmerkelijk groeitraject en heeft zijn veerkracht bewezen zowel in onzekere en veranderende omgevingen als door het genereren van aanhoudend hoge rendementen voor haar klanten. De sterke klantenrelaties, de consistent sterke prestaties, de focus op discretionair beheer en de synergie tussen de twee banken vormen de hoekstenen van dit concept.

**Voortzetting groeitraject.** Onder impuls van een gestaag groeiende netto-instroom en een positief markteffect steeg het totaal toevertrouwd vermogen van Delen Private Bank en Bank Van Breda sinds begin dit jaar met 12% tot alweer een recordniveau. In de eerste helft van 2024 bereikte het totaal toevertrouwd vermogen voor het eerst een niveau boven 70 miljard euro en groeide het verder tot 73,1 miljard euro op 30 september 2024.

Bij **Delen Private Bank** bereikte het geconsolideerd toevertrouwd vermogen 62,5 miljard euro per eind september 2024, een stijging met 14% tegenover eind 2023. Dit indrukwekkende bedrag omvat 49,5 miljard euro bij Delen Continental (België, Luxemburg, Nederland, Zwitserland) en 13,0 miljard euro bij JM Finn (Verenigd Koninkrijk). Net zoals op 30 juni van dit jaar werd deze year-to-date groei vooral gedreven door een recordinstroom in België en Nederland. Daarnaast droegen positieve financiële markten verder bij aan de autonome groei van de bank. De kwalitatieve groei van het beheerd vermogen werd door alle regio's ondersteund. 91% van het beheerd vermogen wordt onder discretionair mandaat beheerd.

De gerapporteerde bedragen bevatten nog geen bijdrage van Box Consultants in Nederland, aangezien deze overname pas op 1 oktober 2024 werd afgerond, na goedkeuring van de financiële toezichthouders. Door deze overname verdubbelt het toevertrouwd vermogen van Delen Private Bank in Nederland. De overname van Dierickx Leys Private Bank (3 miljard euro aan beheerd vermogen) zal naar



Delen Private Bank > Klantencontact

verwachting in de loop van 2025 worden afgerond, na goedkeuring van de toezichthouders.

Bij **Bank Van Breda** steeg het totale toevertrouwd vermogen (buitenbalansproducten en cliëntendeposito's) in de eerste negen maanden van 2024 met 11% tot 26,6 miljard euro, vergeleken met 23,9 miljard euro op 31 december 2023. Bank Van Breda kreeg van haar cliënten een aanhoudende netto-instroom toevertrouwd, die leidde tot een totaalbedrag van 18,7 miljard euro aan buitenbalansproducten, waarmee de lat sinds 30 juni 2024 nog hoger kwam te liggen. De cliëntendeposito's en de kredietportefeuille bleven relatief stabiel op respectievelijk 7,8 miljard euro en 6,2 miljard euro per eind september 2024. De synergie tussen beide banken wordt nogmaals geïllustreerd door het feit dat 32% van het toevertrouwd vermogen bij Delen Continental betrekking heeft op cliënten van Bank Van Breda.

Bank Van Breda is ervan overtuigd dat een aangename werkomgeving bijdraagt tot klantentevredenheid en is dan ook verheugd met de erkenning als één van de Fortune 100 'Best Companies To Work For In Europe in 2024', met een 26ste plaats in deze top 100-lijst die gepubliceerd werd in oktober 2024. Deze Europese erkenning volgt op de eerdere uitverkiezing (in maart 2024) van Bank Van Breda door Great Place to Work als beste werkgever van België.

## Toevertrouwd vermogen

(€ mio)	YTD24	1H2024	2023
<b>Toevertrouwd vermogen</b>			
<b>Delen Private Bank (AuM)</b>	<b>62.476</b>	60.418	54.759
<i>waarvan discretionair</i>	<i>91%</i>	<i>91%</i>	<i>90%</i>
Delen Private Bank	<b>49.450</b>	47.428	42.547
<i>Delen Private Bank Nederland<sup>(1)</sup></i>	<i>1.768</i>	<i>1.693</i>	<i>1.461</i>
JM Finn	<b>13.026</b>	12.990	12.212
<b>Bank Van Breda</b>			
Buitenbalansproducten	<b>18.747</b>	18.159	16.363
Cliëntendeposito's	<b>7.807</b>	7.591	7.491
AuM bij Delen <sup>(1)</sup>	<b>-15.893</b>	-15.183	-13.354
<b>Delen en Van Breda gecombineerd (100%)</b>	<b>73.138</b>	70.986	65.260
<b>Bruto inflow AuM</b>	<b>5.105</b>	3.353	4.666

<sup>(1)</sup> Reeds inbegrepen in Delen Private Bank AuM

# REAL ESTATE

## Nextensa

Nextensa (AvH 63,1%) realiseerde in de eerste negen maanden van 2024 een **nettoresultaat** van 20,9 miljoen euro, tegenover 21,8 miljoen euro over dezelfde periode vorig jaar. Het verschil van 1,2 miljoen euro komt grotendeels overeen met de negatieve herwaardering van financiële indekkingsinstrumenten en Nextensa's participatie in Retail Estates ten bedrage van 3,9 miljoen euro, deels gecompenseerd door een eenmalige meerwaarde op de verkoop van een perceel grond. Op operationeel vlak toont Nextensa haar veerkracht onder aanhoudend moeilijke marktomstandigheden, zowel voor het beheer van haar vastgoedportefeuille als haar ontwikkelingsprojecten.

**De reële waarde van de vastgoedportefeuille** steeg licht van 1.273,9 miljoen euro per eind juni 2024 naar 1.281,8 miljoen euro op 30 september 2024. Aangezien deze portefeuille enkel aan het einde van het jaar en per eind juni wordt gewaardeerd, komt de huidige reële waarde overeen met de situatie per eind juni 2024, vermeerderd met de investeringen die voornamelijk verband houden met de renovatie van het Knauf-winkelcentrum in Schmiede en het Moonar-project - beide in Luxemburg.

**Het bedrijfsresultaat van vastgoedbeleggingen** verwijst grotendeels naar de huurinkomsten, die licht zijn gestegen van 52,6 miljoen euro voor de eerste negen maanden van 2023 naar 53,4 miljoen euro over dezelfde periode dit jaar, ondanks de verkoop van enkele gebouwen in 2023 en 2024. De indexatie van de huurcon-

## Nextensa

(€ mio)	YTD24	YTD23	
Huurinkomsten	53,4	52,6	
Resultaat van ontwikkelingen	11,5	10,9	
Nettoresultaat	20,9	21,8	
(€ mio)	YTD24	1H2024	2023
Eigen vermogen	844,7	840,7	834,0
Vastgoedportefeuille	1.281,8	1.273,9	1.298,1
Huurrendement	5,81%	5,81%	5,74%
Netto financiële positie	-795,2	-781,4	-786,8
Schuldgraad	45,58%	44,61%	44,80%

tracten in combinatie met meer evenementen en retailactiviteiten op de Tour & Taxis-site resulteerden in een like-for-like huurgroei van 2,9%.

**Het bedrijfsresultaat van de ontwikkelingsprojecten** droeg voor 11,5 miljoen euro bij aan het nettoresultaat over de eerste negen maanden van 2024, tegenover 10,9 miljoen euro over dezelfde periode vorig jaar.

De bouwwerf van Park Lane II (Tour & Taxis, Brussel) zit op schema en twee gebouwen zullen naar verwachting voor het eind van het jaar worden opgeleverd. De verkopen blijven het goed doen, wat zich vertaalt in 283 gereserveerde of verkochte appartementen op een totaal van 346.

Op het project Cloche d'Or in Luxemburg bleven de residentiële verkopen eerder beperkt in 2024, hoewel reeds 82% van de gecommmercialiseerde appartementen van het project D5-D10 gereserveerd of verkocht zijn. Dit vertaalt zich in een lagere contributie in vergelijking met vorig jaar. De kantoorgebouwen Emerald en White House, beide 100% verhuurd, zijn sinds begin 2024 voorlopig opgeleverd.

Door de gemiddeld hogere rentevoeten in de eerste negen maanden van 2024 in vergelijking met 2023, steeg de gemiddelde **financieringskost** van 2,67% naar 2,87%.

**De financiële schuldgraad** steeg licht van 44,80% op het einde van 2023 naar 45,58% per eind september 2024. Alle financieringen met eindvervaldag in 2024 of in de eerste helft van 2025 werden inmiddels geherfinancierd. Voor financieringen met vervaldag in de tweede helft van 2025 zal worden bekeken of verlenging noodzakelijk is, in het licht van het programma van schuldafbouw.

**Vooruitzichten.** Voor de vastgoedbeleggingen verwacht Nextensa een licht hoger niveau aan huurinkomsten over 2024. Voor de ontwikkelingsprojecten blijft de verkoop van appartementen van Park Lane fase II op Tour & Taxis het goed doen en zullen er twee gebouwen van dit project voor het einde van dit jaar worden opgeleverd. Op Cloche d'Or ziet Nextensa nog steeds een trage residentiële markt. Ook hier worden de eerste appartementen verwacht eind dit jaar opgeleverd te worden. Voor wat betreft de kantoren op Cloche d'Or werd begin augustus een bindende verkoopovereenkomst getekend voor het project The Stairs voor een prijs van 107,5 miljoen euro. De verkoop zal worden afgerond na de oplevering van het gebouw, in het tweede kwartaal van 2026. De bouwwerkzaamheden zijn reeds opgestart, waardoor dit gebouw vanaf het vierde kwartaal van 2024 zal kunnen bijdragen in de marge-erkenning in de resultatenrekening.

**Deelneming AvH.** AvH is bijkomende aandelen blijven kopen in de markt, wat resulteerde in een lichte toename van de participatie van AvH in Nextensa van 62,7% op 30 juni 2024 naar 63,1% aan het einde van het derde kwartaal 2024.

# ENERGY & RESOURCES

## SIPEF

Bij SIPEF (AvH 40,0%) veroorzaakten een algemene cyclische daling in de **palmolieproductie** in zowel Indonesië als Papoea-Nieuw-Guinea, in combinatie met de gevolgen van de vulkaanuitbarsting in 2023 in Papoea-Nieuw-Guinea, een tijdelijke daling met 9,0% van de palmolieproductie tijdens de eerste negen maanden van het jaar. Hoewel de herstelwerkzaamheden in Papoea-Nieuw-Guinea inmiddels voltooid zijn, wordt een heropleving van de productie pas verwacht in 2025. Aangezien de hele sector wordt geconfronteerd met een algemene daling van de palmolieproductie vergeleken met vorig jaar, zal 2024 waarschijnlijk ook voor SIPEF een jaar met een agronomisch lage productie worden.



De vraag naar palmolie bleef sterk in het derde kwartaal, met prijsniveau's boven 1.000 US dollar per ton CIF Rotterdam en zelfs stijgend tot 1.100 US dollar per ton CIF Rotterdam. In een voortdurend sterke palmoliemarkt met historisch hoge prijsniveaus, is SIPEF er tot nu toe in geslaagd om 82,0% van de gebudgetteerde palmolievolumes te verkopen tegen een gemiddelde prijs af-fabriek van 854 US dollar per ton, inclusief premies voor duurzaamheid en herkomst. In dezelfde periode vorig jaar had SIPEF 82,0% van de volumes gecontracteerd tegen ongeveer dezelfde gemiddelde prijs af-fabriek van 855 US dollar per ton equivalent.

SIPEF zal haar lopende uitbreidingsprogramma voortzetten. Zij blijft eveneens investeren in vernieuwing en in het verhogen van de efficiëntie van haar palmolie-extractiefabrieken. Het gebruikelijke herbeplantingprogramma zal ook verder worden uitgevoerd. De strategische investeringen in 'waardecreatie' zijn nauw verbonden met innovatie, vroegtijdige toepassing ("early adoption") van nieuwe technieken en operationele verbeteringen, met een specifieke focus op de productie van hoogwaardige olie met een laag vervuilinggehalte. Deze investeringsinitiatieven zullen tegen het einde van 2024 al meer dan 10 miljoen US dollar bedragen en zullen in 2025 worden voortgezet.



SIPEF > Palmplantage

## SIPEF: Productie (Ton)<sup>(1)</sup>

					
YTD24	YTD23	YTD22	YTD24	YTD23	YTD22
266.502	292.880	303.110	37.372	29.487	24.280

<sup>(1)</sup> Eigen + uitbesteed

De **bananenproductie** bleef groeien en steeg met 26,7% vergeleken met 2023. Deze stijging is toe te schrijven aan de voltooiing van 485 toegevoegde hectare in strategische productiesites. Momenteel bevindt 38% van de operaties zich op nieuwe uitbreidingen, met volledige ontwikkeling verwacht tegen het einde van het eerste kwartaal van 2025. SIPEF verwacht een aanhoudende groei in productievolumes in de komende periode, met veelbelovende vooruitzichten voor kwaliteit en opbrengsten. De prijzen bleven stabiel en ruim boven de trends van voorgaande jaren. Dankzij het voortzetten van het gebruikelijke marketingbeleid van vaste jaarlijkse contracten met gerenommeerde Europese klanten in 2024, kunnen de bananenplantages van SIPEF het hele jaar door een stabiele bijdrage leveren aan de brutowinst.

**Vooruitzichten 2024.** Door de aanhoudend hoge palmolieprijzen, echter gecompenseerd door dalende producties, kan SIPEF uitkijken naar solide resultaten in 2024. SIPEF verwacht dat het uiteindelijke recurrente resultaat tussen 60 en 70 miljoen US dollar zal liggen. De financiering van het uitgebreide en gediversifieerde investeringsbudget van meer dan 100 miljoen US dollar zou binnen de operationele kasstroom voor het jaar moeten passen. Als gevolg hiervan wordt verwacht dat de Netto Financiële Schuldpositie eind 2024 nauw zal aansluiten bij de positie per eind 2023 (-31,4 miljoen US dollar).

**ESG.** SIPEF heeft in oktober 2024 haar innovatieve traceerbaarheidstool gelanceerd. De geavanceerde tool biedt een reeks belangrijke functies, waaronder de traceerbaarheid van producten vanaf hun oorsprong tot op hun bestemming, geurintellijke kartering voor toezicht op inkoopgebieden en het voorkomen van ontbossing, en geautomatiseerde 'compliance management' om certificeringsprocessen te stroomlijnen. De lancering van deze tool benadrukt de inzet van SIPEF voor duurzaamheid en verantwoord inkopen in lijn met de nieuwste EUDR-vereisten en garandeert de volledige naleving van de strenge regelgeving ruim vóór de geplande invoering ervan.

**Deelneming AvH.** AvH verwierf bijkomende aandelen in SIPEF, waardoor de deelneming van AvH licht steeg van 39,5% op 30 juni 2024 naar 40,0% op het einde van het derde kwartaal 2024.



# AvH & GROWTH CAPITAL

## Geconsolideerde participaties

Op 28 oktober 2024 kondigde **Agidens** (AvH 85,0%) de overname aan van AUGI (Automatismes Girona), een vooraanstaande systeemintegrator in Spanje. Met deze overname breidt Agidens zijn geografische positionering uit en versterkt het zijn automatiseringsaanbod. AUGI heeft een sterke positie in zowel proces- als discrete productie, met een focus op de papier-, voedings- en dranken- en de metaalindustrie. AUGI telt meer dan 60 medewerkers en behaalde in 2023 een omzet van 11 miljoen euro.

In een leiderschapswissel bij **OMP** (AvH 20,0%), de Antwerpse supply chain specialist, stapte Anita Van Looveren op 1 november in haar nieuwe rol als voorzitter van de raad van bestuur en volgde Paul Vanvuchelen, Global Delivery Lead, haar op als CEO.

**V.Group** (AvH 33,3%), met hoofdzetel in Londen, is een markt-leidende leverancier van scheepsmanagement en maritieme ondersteuningsdiensten aan scheepseigenaars en -operatoren over de hele wereld. In 2023 realiseerde V.Group een omzet van 682,0 miljoen US dollar en een operationele cashflow (EBITDA) van 85,5 miljoen US dollar. De participatie van AvH in V.Group wordt in de geconsolideerde jaarrekening van AvH opgenomen volgens de vermogensmutatiemethode.

## Fair value-investeringen - Life Sciences

**Biotalys** (AvH 14,6%) kreeg goedkeuring van de Nederlandse toezichthouder CTGB (College voor de Toelating van Gewasbeschermingsmiddelen en Biociden) voor grootschalige demonstratieproeven in kassen met Biotalys' eerste kandidaat-biofungicide, EVOCA™, met de specificatie dat de geogste groenten en fruit verkocht kunnen worden voor menselijke consumptie. Later in september verkreeg Biotalys patenten voor EVOCA™, zowel van het Europees Octrooibureau (EPO) als van het United States Patent and Trademark Office (USPTO). EVOCA wordt momenteel onderzocht door het Amerikaanse Environmental Protection Agency (EPA) en het CTGB in de Europese Unie voor goedkeuring. EVOCA™ is ontwikkeld voor de bestrijding van Botrytis en echte meeldauw in hoogwaardige groenten en fruit.

Op 16 oktober 2024 rondde Biotalys met succes een kapitaalverhoging af voor een bedrag van 15 miljoen euro via een private plaatsing. AvH engageerde zich om 5 miljoen euro in te brengen, wat de participatie van AvH in Biotalys van 12,5% naar 15,4% brengt ('fully diluted' van 11,7% naar 14,6%). Biotalys zal de opbrengst van de private plaatsing voornamelijk gebruiken om de lopende regulatoire processen in de VS en de EU voor EVOCA™ te ondersteunen, om haar pijplijn verder te

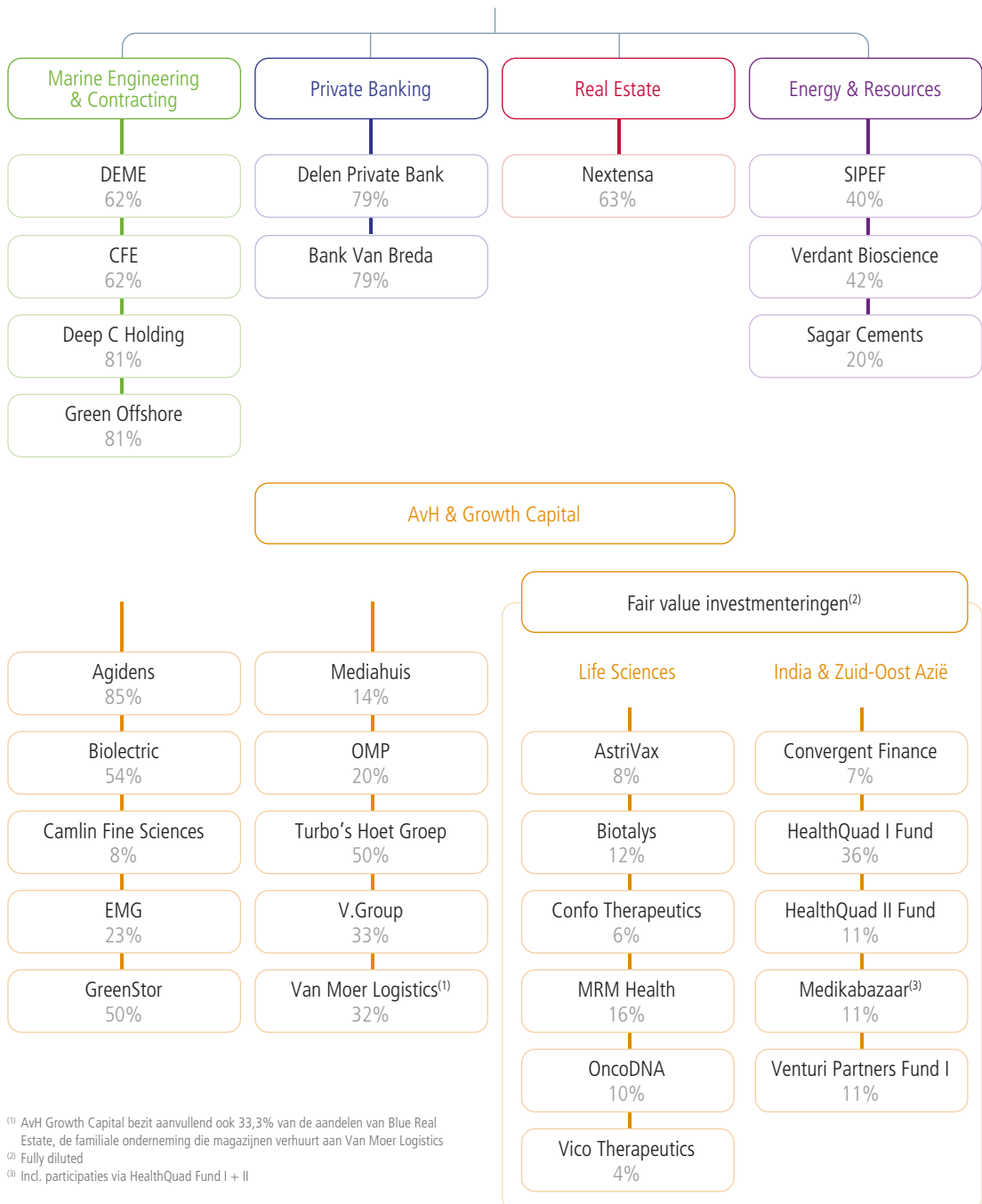
ontwikkelen en om de verdere ontwikkeling van EVOCA NG te ondersteunen, een kandidaat-biofungicide met hetzelfde actieve ingrediënt als EVOCA™, maar met een geoptimaliseerd productieproces en formulering waardoor het op de markt kan worden gebracht aan concurrentiële voorwaarden. Biotalys zal zijn gepatenteerde AGROBODY 2.0 technologieplatform verder uitbouwen met de toevoeging van een nieuw biofungicideprogramma, BioFun-8, een nieuw, op eiwitten gebaseerd biologisch gewasbeschermingsmiddel gericht tegen de bladvlekkenziekte *Alternaria*.

**Confo Therapeutics** (AvH 6,2%) voltooide met succes een Serie B financieringsronde van 60 miljoen euro, geleid door AvH en waarin ook Driehaus Capital Management en Quest for Growth (QfG) als aanvullende nieuwe investeerders participeren, naast de bestaande investeerders BioGeneration Ventures (BGV), Capricorn Health-tech Fund (CHF), Fund+, MINTS (University of Michigan), Perceptive Advisors, Qbic, PMV, V-Bio Ventures, VIB en Wellington Partners. AvH verbindt zich via haar volledige dochteronderneming AvH Growth Capital tot een inbreng van in totaal 15 miljoen euro (in twee tranches), wat resulteert in een initiële participatie van 6,2%. Confo Therapeutics, met hoofdkwartier in Gent (België), is een onderneming met activiteiten in klinische fase, die een leidinggevende rol vervult op het vlak van de ontdekking van geneesmiddelen die gericht zijn op G-proteïnegekoppelde receptoren (GPCR's). De onderneming zal de opbrengsten van deze financieringsronde aanwenden om twee eigen programma's verder te ontwikkelen via klinische studies in fase 1, en om twee bijkomende programma's, waaronder moleculen die zich richten op GPR75 voor de behandeling van obesitas, vooruit te brengen tot hun goedkeuring als nieuwe geneesmiddelen in onderzoek (IND). Confo Therapeutics zal zijn portfolio van op GPCR gerichte kleine moleculen en therapeutische antilichamen uitbreiden, met een nadruk op agonistische antilichamen.



Agidens > Validatie van 'clean rooms'.

# Ackermans & van Haaren



<sup>(1)</sup> AvH Growth Capital bezit aanvullend ook 33,3% van de aandelen van Blue Real Estate, de familiale onderneming die magazijnen verhuurt aan Van Moer Logistics

<sup>(2)</sup> Fully diluted

<sup>(3)</sup> Incl. participaties via HealthQuad Fund I + II

30 september 2024

## Ackermans & van Haaren

---

Ackermans & van Haaren positioneert zich als de langetermijnpartner bij uitstek van familiebedrijven en managementteams, om samen performante marktleaders uit te bouwen en bij te dragen tot een meer duurzame wereld.

Ackermans & van Haaren is een gediversifieerde groep actief in 4 kernsectoren: Marine Engineering & Contracting (DEME, één van de grootste baggerbedrijven ter wereld - CFE, een bouwgroep met hoofdkantoor in België), Private Banking (Delen Private Bank, één van de grootste onafhankelijke privé-vermogensbeheerders in België, en ver-

mogensbeheerder JM Finn in het VK - Bank Van Breda, niche-bank voor de ondernemer en de vrije beroepen in België), Real Estate (Nextensa, een genoteerde geïntegreerde vastgoedgroep) en Energy & Resources (SIPEF, een agro-industriële groep in tropische landbouw). AvH verstrekt in haar segment Growth Capital ook groeikapitaal aan duurzame ondernemingen in diverse sectoren.

De AvH-groep vertegenwoordigde in 2023 op economisch vlak, via haar aandeel in de participaties, een omzet van 6,5 miljard euro en stelt 21.887 mensen tewerk. AvH is genoteerd op Euronext Brussel en is opgenomen in de BEL20-index, in de BEL ESG-index en in de Europese DJ Stoxx 600.

### Website

---

Alle persberichten van AvH en haar belangrijkste groepsvenootschappen evenals de 'Investor Presentation' kunnen geraadpleegd worden op de AvH website: [www.avh.be](http://www.avh.be). Geïnteresseerden die de persberichten via e-mail wensen te ontvangen, kunnen zich inschrijven via deze website.

### Financiële kalender

---

- 28 februari 2025 ..... Jaarresultaten 2024
- 22 mei 2025 ..... Tussentijdse verklaring Q1 2025
- 29 augustus 2025 ..... Halfjaarresultaten 2025
- 21 november 2025 ..... Tussentijdse verklaring Q3 2025

### Contact

---

Voor bijkomende informatie kunt u terecht bij:

- John-Eric Bertrand  
co-CEO - Voorzitter executief comité  
Tel. +32 3 897 92 08
- Piet Dejonghe  
co-CEO - Voorzitter executief comité  
Tel. +32 3 897 92 36
- Tom Bamelis  
CFO - Lid executief comité  
Tel. +32 3 897 92 35

e-mail: [dirsec@avh.be](mailto:dirsec@avh.be)






ACKERMANS & VAN HAAREN

Your partner for sustainable growth



Ackermans & van Haaren NV • Begijnenvest 113 • 2000 Antwerpen • België • Tel. +32 3 231 87 70 • [info@avh.be](mailto:info@avh.be) • [www.avh.be](http://www.avh.be)

 [linkedin.com/company/ackermans-&-van-haaren/](https://www.linkedin.com/company/ackermans-&-van-haaren/)