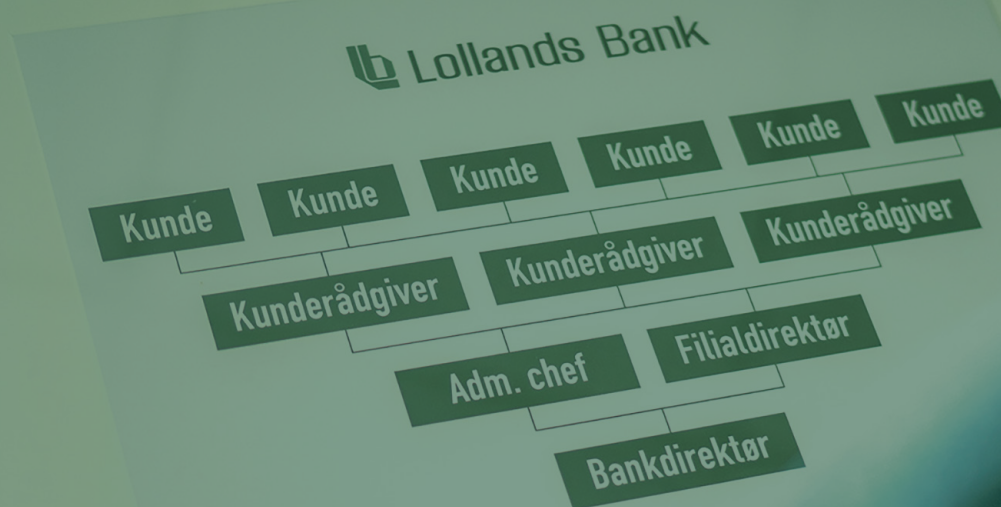


HALVÅRSRAPPORT

1. halvår 2024



 **Lollands Bank**
- altid nærværende.

Indholdsfortegnelse

Halvåret 2024 kort fortalt	3
Hovedtal	5
Nøgletal	6
Kvartalsvise hovedtal	7
Kvartalsvise nøgletal	8
Ledelsesberetning	9
Ledespåtegning	14
Resultatopgørelse	15
Balance	16
Egenkapitalopgørelse.....	17
Kapitalforhold.....	18
Noteoversigt	19
Noter	20
Oplysninger om Lollands Bank	32



Halvåret 2024 kort fortalt

Lollands Bank offentliggør et flot resultat for 1. halvår af 2024. Resultatet før skat udgør 68,0 mio. kr. mod 74,8 mio. kr. i samme periode sidste år. Bankens basisindtjening er næsten på niveau med det historisk høje resultat for 1. halvår 2023, og alene færre tilbageførsler af tidligere foretagne nedskrivninger medfører at resultatet før skat er 6,8 mio. kr. lavere end samme periode sidste år.

Resultatet for første halvår af 2024 fik i starten af juli måned bankens bestyrelse til at udmelde en opjustering af basisindtjeningen og resultatet før skat. Opjusteringen medfører, at bankens ledelse forventer en basisindtjening for året 2024 i niveauet 85 - 100 mio. kr. og et resultat før skat i niveauet 100 - 115 mio. kr.

Halvårets overskrifter er:

- Bankens nye strategi blev præsenteret for bankens personale ved et kick-off møde i starten af dette år. Under ordene "Altid nærværende – mere end bare en bank" arbejder bankens ledelse og personale med et nyt strategikort baseret på en tilgang om at udvikle banken til at blive endnu stærkere på den geografiske hjemmebane, og afgørende vigtigt at det skal ske sammen med lokalsamfundet.

- Bankens store ombygning af hovedsædet i Nakskov er færdiggjort i løbet af 1. halvår 2024. Bankens kunder bydes derfor nu velkommen i et nyt spændende lyst lokale, istandsat med opmærksomhed mod et bæredygtigt materialevalg, hvor det har været muligt. Lokalet er indrettet med flere mødelokaler end tidligere, hvilket betyder at såvel virtuelle som fysiske møder med bankens kunder kan finde sted i rolige omgivelser. Resultatet for 1. halvår af 2024 er ekstraordinært påvirket af denne ombygning med en udgift, der udgør 7,1 mio. kr.
- Som led i bankens strategi om at være mere end bare en bank har banken i 1. halvår 2024 startet projektet "Vinderbutikker". Gennem den største enkeltinvestering i bankens historie er 33 virksomheder i bankens markedsområde i løbet af første halvår startet i projektet og yderligere 11 virksomheder følger efter sommerferien. Med projektet ønsker banken at medvirke til at stabilisere og videreudvikle de lokale bymidter og byudviklingen i markedsområdet.
- I løbet af 1. halvår har flere spændende kundearrangementer fundet sted. I april måned blev bankens unge kunder inviteret til stand-up på teatret i Nykøbing F. Arrangementet er nu efter to gode oplevelser de seneste år en fast del af bankens



årlige tilbagevendende begivenheder. Omkring 450 unge mennesker mødte op til dette arrangement. I Nykøbing F. filialen samlede 50 gæster til el-bilsaften en torsdag aften i maj måned. Vejret var godt og der var en stor interesse for et foredrag omkring facts og fif omkring el-biler, ligesom der var en mindre udstilling af el-biler i Hollands Gaard.

- Banken har i andet kvartal hentet ny supplerende kapital hjem. Et af bankens supplerende lån (55 mio. kr.) er erstattet af et nyt lån ligeledes 55 mio. kr. med variabel rente mod tidligere fast rente.

Halvårets økonomiske overskrifter:

- Bankens basisindtjening overstiger den budgetterede basisindtjening og udgør 51,6 mio. kr. I forhold til samme periode sidste år falder basisindtjeningen med 1,8 mio. kr.
- Bankens nedskrivninger udgør i 1. halvår en samlet tilbageførsel på 6,3 mio. kr. En god økonomi blandt bankens kunder er årsagen til, at det fortsat er muligt at tilbageføre tidligere foretagne nedskrivninger.

- Kursreguleringerne udviser et positivt resultat på 10,2 mio. kr., mod 8,7 mio. i samme periode sidste år.
- I forhold til 30. juni 2023 er der tale om en udlånsstigning på 292,7 mio. kr. svarende til 15,2 %. Ændrede regler for garantistillelser overfor såvel DLR-kredit som Totalkredit medfører, at bankens samlede garantistillelser falder med 184,7 mio. kr. svarende til et fald på 24,8 %.
- Indlån (inklusive indlånsproduktet indlån i puljer) er øget med 79,2 mio. kr. siden 30. juni 2023.
- Forretningsomfanget øges og udgør for første gang i bankens historie mere end 10 mia. kr.
- Bankens kapitalprocent udgør 28,2 % ved udgangen af dette halvår. Bankens kapitaloverdækning udgør 8,0 %-point uden indregning af periodens overskud og efter korrektion for NEP-krav og for bufferkrav. Såfremt periodens overskud på 50,3 mio. kr. var indregnet, ville overdækningen udgøre 10,0 %-point.



NYKØBING F. VANDTÅRN

EL-BILS AFTEN I NYKØBING F.

Hovedtal

Hovedtal i 1.000 kr.	1. halvår 2024	1. halvår 2023	1. halvår 2022	1. halvår 2021	1. halvår 2020	Året 2023
Resultatopgørelse						
Netto rente- og gebyrindtægter	146.422	129.853	100.929	93.587	94.340	269.818
Resultat af kapitalandele i tilknyttede virksomheder	0	979	1.769	1.683	-206	-992
Andre driftsindtægter	1.029	20	50	270	79	177
Indtægter i alt	147.451	130.852	102.748	95.540	94.213	269.003
Udgifter til personale og administration	94.768	76.725	71.859	66.436	63.485	157.078
Afskrivninger på im- og materielle aktiver	620	335	79	600	691	776
Andre driftsudgifter	509	455	309	328	224	779
Basisindtjening	51.554	53.337	30.501	28.176	29.813	110.370
Nedskrivninger på udlån mv.	-6.270	-12.777	-15.948	-13.200	1.460	-1.834
Kursreguleringer	10.175	8.708	-17.589	9.621	2.195	30.048
Resultat før skat	67.999	74.822	28.860	50.997	30.548	142.252
Skat	17.680	18.609	6.813	11.673	6.766	32.336
Resultat efter skat	50.319	56.213	22.047	39.324	23.782	109.916
Totalindkomst	50.319	56.213	22.047	39.324	23.782	109.916
Balance						
Udlån	2.222.829	1.930.117	1.924.917	1.769.885	1.794.778	2.029.236
Indlån	3.970.846	3.946.087	3.926.225	3.491.883	3.317.169	3.935.341
Indlån i puljeordninger	220.901	166.417	134.471	104.947	63.503	191.476
Efterstillet kapitalindskud	69.733	70.000	65.000	64.965	64.945	70.000
Egenkapital	866.359	778.537	694.100	654.682	576.282	832.240
Balance i alt	5.185.271	5.033.405	4.881.194	4.371.498	4.080.290	5.074.646
Ikke-balanceførte poster						
Garantier	559.007	743.683	1.042.458	894.743	820.361	663.717



Nøgletal

Nøgletal	1. halvår 2024	1. halvår 2023	1. halvår 2022	1. halvår 2021	1. halvår 2020	Året 2023
Solvens og kapital:						
Kapitalprocent	28,2%	25,7%	22,7%	21,2%	19,9%	27,9%
Kernekapitalprocent	25,8%	23,3%	20,3%	18,7%	17,4%	25,5%
Indtjening:						
Egenkapitalforrentning før skat	8,0%	9,9%	4,2%	8,0%	5,4%	18,2%
Egenkapitalforrentning efter skat	5,9%	7,5%	3,2%	6,2%	4,2%	14,1%
Indtjening pr. omkostningskrone	1,76	2,16	1,51	1,94	1,46	1,91
Afkastningsgrad	1,0%	1,1%	0,5%	0,9%	0,6%	2,2%
Markedsrisiko:						
Renterisiko	1,6%	1,5%	1,8%	-0,1%	0,6%	1,6%
Valutaposition	0,5%	1,4%	0,2%	0,5%	0,5%	1,9%
Valutarisiko	0,0%	0,0%	0,0%	0,0%	0,0%	0,0%
Likviditet:						
Udlån i forhold til indlån	56,2%	50,3%	51,1%	54,8%	59,8%	52,7%
LCR (Liquidity Cover Ratio)	583,0%	435,0%	410,7%	533,0%	438,0%	702,0%
Store engagementer:						
Summen af store eksponeringer	87,5%	87,2%	110,3%	112,9%	95,1%	83,0%
Kreditrisiko:						
Andel af udlån med nedsat rente	2,3%	1,3%	1,1%	2,0%	4,5%	3,6%
Akkumuleret nedskrivningsprocent	4,8%	5,5%	5,5%	7,6%	8,6%	5,7%
Periodens nedskrivningsprocent	-0,2%	-0,3%	-0,3%	-0,3%	0,0%	0,2%
Udlån:						
Periodens udlånsvækst	9,5%	6,1%	8,2%	8,4%	-3,4%	11,5%
Udlån i forhold til egenkapital	2,6	2,5	2,8	2,7	3,1	2,4
Medarbejdere:						
Gennemsnitligt antal medarbejdere	121	109	99	95	97	111
Nøgletal pr. aktie (kr. pr. aktie á 100 kr.):						
Resultat efter skat	233,0	260,3	102,1	182,1	110,1	508,9
Resultat efter skat - udvandet	233,0	260,3	102,1	182,1	110,1	508,9
Indre værdi	4.011	3.604	3.213	3.031	2.668	3.853
Børskurs ultimo	2.900	2.700	2.990	2.430	1.760	2.725
Børskurs/indre værdi	0,7	0,8	0,9	0,8	0,7	0,7
Børskurs/resultat efter skat pr. aktie	12,4	10,4	29,3	13,3	16,0	5,4
Gennemsnitligt antal aktier i omløb	216.000	216.000	216.000	216.000	216.000	216.000

Kvartalsvise hovedtal

Hovedtal i 1.000 kr.	2. kvartal 2024	1. kvartal 2024	4. kvartal 2023	3. kvartal 2023	2. kvartal 2023	1. kvartal 2023
Resultatopgørelse						
Netto rente- og gebyrindtægter	77.474	68.948	71.756	68.209	64.717	65.136
Andre driftsindtægter	903	126	155	2	10	10
Indtægter i alt	78.377	69.074	71.911	68.211	64.727	65.146
Udgifter til personale og administration	46.770	47.998	42.328	38.025	38.242	38.483
Afskrivninger på materielle aktiver	375	245	221	220	220	115
Resultat af kapitalandele i associerede- og tilknyttede virksomheder	-856	856	-2.898	927	1.117	-138
Andre driftsudgifter	240	269	156	168	262	193
Basisindtjening	30.136	21.418	26.308	30.725	27.120	26.217
Nedskrivninger på udlån mv.	-6.446	176	6.046	4.897	-9.303	-3.474
Kursreguleringer	-2.383	12.558	16.466	4.874	4.414	4.294
Resultat før skat	34.199	33.800	36.728	30.702	40.837	33.985
Balance						
Udlån	2.222.829	2.150.704	2.029.236	1.959.361	1.930.117	1.836.803
Indlån	3.970.846	3.916.292	3.935.341	3.959.441	3.946.087	3.890.688
Indlån i puljeordninger	220.901	207.930	191.476	170.070	166.417	152.927
Efterstillet kapitalindskud	69.733	70.000	70.000	70.000	70.000	65.000
Egenkapital	866.359	841.274	832.240	801.736	778.537	747.709
Balance i alt	5.185.271	5.094.808	5.074.646	5.072.231	5.033.406	4.924.625
Ikke-balanceførte poster						
Garantier	559.007	610.273	663.717	716.368	743.683	820.076



Kvartalsvise nøgletal

Nøgletal	2. kvartal 2024	1. kvartal 2024	4. kvartal 2023	3. kvartal 2023	2. kvartal 2023	1. kvartal 2023
Solvens og kapital:						
Kapitalprocent	28,2%	26,8%	27,9%	25,2%	25,7%	25,7%
Kernekapitalprocent	25,8%	24,5%	25,5%	22,8%	23,3%	23,4%
Indtjening:						
Egenkapitalforrentning før skat	4,0%	4,0%	4,5%	3,9%	5,4%	4,6%
Egenkapitalforrentning efter skat	2,9%	3,0%	3,7%	2,9%	4,0%	3,4%
Indtjening pr. omkostningskrone	1,84	1,69	1,75	1,71	2,39	1,96
Afkastningsgrad	0,5%	0,5%	0,6%	0,5%	0,6%	0,5%
Markedsrisiko:						
Renterisiko	1,6%	1,7%	1,6%	1,8%	1,5%	1,7%
Valutaposition	0,5%	0,6%	1,9%	2,1%	1,4%	0,6%
Valutarisiko	0,0%	0,0%	0,0%	0,0%	0,0%	0,0%
Likviditet:						
Udlån i forhold til indlån	56,2%	55,7%	52,7%	50,9%	50,3%	49,0%
LCR (Liquidity Cover Ratio)	583,0%	467,0%	702,0%	582,0%	435,0%	497,0%
Store engagementer:						
Summen af store engagementer	87,5%	88,6%	83,0%	86,0%	87,2%	84,2%
Kreditrisiko:						
Andel af udlån med nedsat rente	2,3%	3,6%	3,6%	1,2%	1,3%	1,2%
Akkumuleret nedskrivningsprocent	4,8%	5,6%	5,7%	5,6%	5,5%	5,8%
Periodens nedskrivningsprocent	-0,3%	0,0%	0,2%	0,2%	-0,3%	0,0%
Udlån:						
Periodens udlånsvækst	3,4%	6,0%	3,6%	1,5%	5,1%	1,0%
Udlån i forhold til egenkapital	2,6	2,6	2,4	2,4	2,5	2,5
Medarbejdere:						
Gennemsnitligt antal medarbejdere	122	119	117	111	110	109
Nøgletal pr. aktie (kr. pr. aktie á 100 kr.):						
Resultat efter skat	116,1	116,8	141,2	107,4	142,7	117,5
Resultat efter skat - udvandet	116,1	116,8	141,2	107,4	142,7	117,5
Indre værdi	4.011	3.895	3.853	3.712	3.604	3.462
Børskurs ultimo	2.900	2.900	2.725	2.800	2.700	2.900
Børskurs/indre værdi	0,7	0,7	0,7	0,8	0,8	0,8
Børskurs/resultat efter skat pr. aktie	25,0	24,8	19,3	26,1	18,9	24,7
Gennemsnitligt antal aktier i omløb	216.000	216.000	216.000	216.000	216.000	216.000

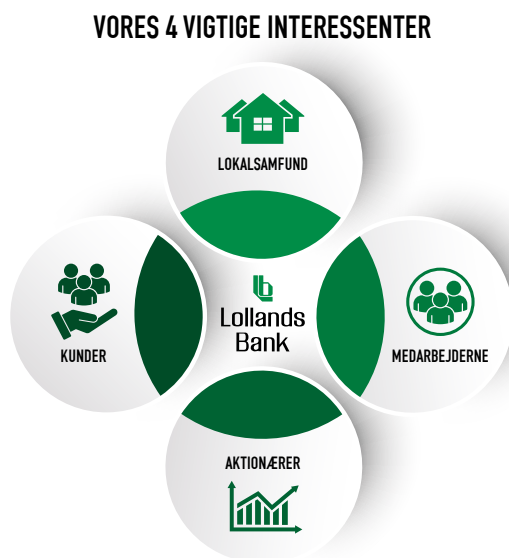
Ledelsesberetning

Hovedaktiviteten i Lollands Bank

Lollands Bank er en full-service bank for private og erhvervs-kunder i markedsområdet dækkende Lolland, Falster, Møn og Sydsjælland.

De kundeeksperderende filialer findes i Maribo, Nakskov, Nykøbing F. og Vordingborg. Bankens hovedsædefunktioner er fordelt mellem såvel Nakskov som Vordingborg.

Banken ønsker at være den førende, selvstændige, børsnoterede lokale bank i markedsområdet og med handlekraft, ordentlighed og solid økonomi at skabe værdi og tryghed for bankens kunder, medarbejdere, lokalsamfund og aktionærer.



Banken tilbyder almindelige bankforretninger i form af indlån, udlån herunder finansiel leasing, garanti-stillelser, handel med værdipapirer og valuta samt rådgivning til bankens kunder omkring pension, investering, bolighandel og finansiering i al almindelighed.

Bankens ledelse besluttede ultimo 2023 at nedlægge datterselskabet Lollands Banks Ejendomme A/S og dermed et ophør af koncernregnskabspligten. Ejendommene, som tidligere var ejet af datterselskabet, er i 2024 overdraget til banken. Hermed har

banken ved udgangen af 1. kvartal 2024 aflagt det sidste koncernregnskab.

Banken fortsætter uændret med at aflægge regnskab efter Lov om Finansiell Virksomhed. Der henvises i øvrigt til afsnittet omkring anvendt regnskabspraksis senere i denne halvårsrapport.

Basisindtjeningen falder

Bankens basisindtjening udgør 51,6 mio. kr. ved udgangen af 1. halvår 2024, hvilket er 1,8 mio. kr. mindre end samme periode året før.

Nettorenteindtægterne er øget med 11,3 mio. kr. i forhold til samme periode sidste år. Indtægtsfremgangen er båret af såvel bedre forrentning af bankens likviditetsoverskud placeret i henholdsvis Nationalbanken og i obligationer, som en bedre forrentning af bankens udlån.

Bankens indtægter fra udbytte af aktier øges markant i 2024 grundet store udbytter fra henholdsvis DLR-kredit og BI-Holding. Udbytterne modsvares dog af lavere kursreguleringer af de samme aktier, hvilket ikke påvirker basisindtjeningen, da kursreguleringer ikke indgår i dette nøgletal.

Sammendrag af resultatopgørelsen

	1/1-30/6 2024	1/1-30/6 2023
Mio. kr.		
Netto rente- og gebyrindtægter	146,4	129,9
Andre driftsindtægter	1,0	0,0
Udgifter til personale og administration	94,8	76,7
Afskrivninger	0,6	0,3
Andre driftsudgifter	0,5	0,5
Resultat af kapitalandele i associerede - og tilknyttede virksomheder	0,0	1,0
Basisindtjening	51,6	53,3
Nedskrivninger på udlån	-6,3	-12,8
Kursreguleringer	10,2	8,7
Resultat før skat	68,0	74,8
Skat	17,7	18,6
Periodens resultat	50,3	56,2

Tablel 1

Bankens gebyr- og provisionsindtægter mindskes med 1,6 mio. kr. i forhold til 1. halvår 2023. Faldende garantiprovision og lånesagsgebyrer kan ikke modsvares af de stigende indtægter fra betalingsformidling.

Udgifterne til personale og administration øges samlet set med 18,0 mio. kr. i forhold til samme periode sidste år.

De samlede udgifter til lønninger og vederlag til bankens ledelse og personale øges med 7,4 mio. kr. De overenskomstmæssige stigninger 1. juli 2023 samt et øget antal ansatte er årsagen hertil. Øvrige administrationsudgifter øges med 10,6 mio. kr. sammenlignet med samme periode sidste år. 7,1 mio. kr. af disse udgifter kan henføres til færdiggørelsen af bankens nye lokaler i hovedsædet i Nakskov.

Tilbageførsler af tidligere foretagne nedskrivninger igen i dette halvår

Banken har de seneste år tilbageført en lang række tidligere foretagne nedskrivninger. Denne tendens fortsætter også i første halvår af 2024. Der er samlet set tilbageført 6,3 mio. kr. i nedskrivninger. Til sammenligning udviste 1. halvår af 2023 en tilbageførsel af tidligere foretagne nedskrivninger på 12,8 mio. kr.

Bankens kunder har generelt fortsat en god økonomi med en fornuftig opsparing, og påvirkes derfor ikke væsentligt af de nuværende rente- og inflationsniveauer. Ledigheden er lav i bankens markedsområde, ligesom der løbende skabes nye arbejdspladser i bankens område.

De samlede ledelsesmæssige skøn udgør 27,5 mio. kr. ved udgangen af 1. halvår 2024. I forhold til tidligere perioder, er der nu tilført ledelsesmæssige skøn relateret til klimatilpasninger på landbrug, da IFRS 9 modellens beregninger ikke tager højde for disse forhold.

De ledelsesmæssige skøn dækker den modelusikkerhed, som IFRS 9 modellen ikke tager højde for ved beregningen af nedskrivninger, eksempelvis i forhold til leverance- og forsyningsusikkerhed

samt renteusikkerhed relateret til såvel privat- som erhvervskunder.

De samlede reservationer til imødegåelse af tab på udlån, uudnyttede kreditter og garantier udgør i alt 147,5 mio. kr. inklusive de ledelsesmæssige skøn.

Det er ledelsens vurdering, at de foretagne nedskrivninger er tilstrækkelige til at dække den risiko, der er på de samlede eksponeringer.

Nedenfor er vist såvel en overordnet branchefordeling på udlån, kreditter og garantier, som de akkumulerede nedskrivninger. Branchefordelingen er identisk med den fordeling, som anvendes i risikostyringen af bankens udlån og kreditter.

Udlån og garantier i % (før nedskrivninger)

	30/6 2024	30/6 2023	31/12 2023
Landbrug	16	18	18
Andre erhverv	46	45	44
Private	38	37	38
I alt opgjort i %	100	100	100

Tabel 2

Akkumulerede nedskrivninger mv. - udlån og garantier i %

	30/6 2024	30/6 2023	31/12 2023
Landbrug	12	10	12
Andre erhverv	45	47	51
Private	43	43	37
I alt opgjort i %	100	100	100

Tabel 3

Den nuværende udlåns- og garantimasse har en god spredning på såvel brancher som på enkelt-eksponeringer, og lever dermed op til bankens forretningsmodel. Den største branchekoncentration er fortsat landbrug med 16 %. Den væsentligste del

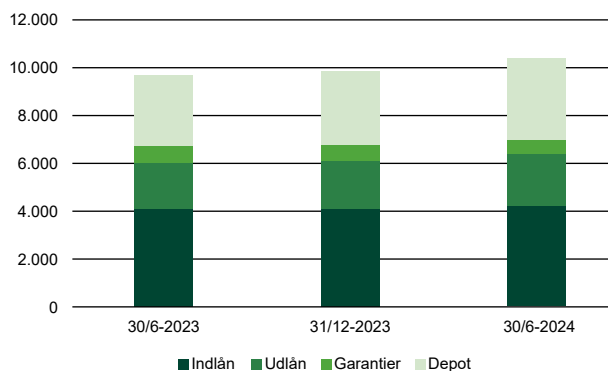
af landbrugsporteføljen er planteavl. En mindre del af den samlede landbrugseksponering er rettet mod animalsk produktion, primært svineavl.

Positive kursreguleringer

Bankens egenbeholdning af obligationer har i første halvår af 2024 medført positive kursreguleringer på 4,8 mio. kr. De noterede aktier i bankens egenbeholdning giver en positiv kursregulering på 5,4 mio. kr. Grundet store udbyttebetalinger fra såvel DLR-kredit som BI Holding udviser sektoraktierne en samlet negativ kursregulering på 1,0 mio. kr.

Forretningsomfanget øges

Forretningsomfanget er samlet set øget med 676,3 mio. kr. siden udgangen af 1. halvår 2023, og udgør ved halvårets afslutning 10,4 mia. kr. Stigninger i udlån, indlån og værdien af kundedepoter overstiger faldet i de stillede garantier. For første gang i bankens historie udgør det samlede forretningsomfang mere end 10 mia. kr.



Figur 1

Udlån er forøget med 292,7 mio. kr. gennem de seneste 12 måneder svarende til en stigning på 15,2 %.

Indlån (inklusive puljeindlån) er steget med 79,2 mio. kr., svarende til en stigning gennem de seneste 12 måneder på 1,9 %.

Garantierne er mindsket med 184,7 mio. kr., svarende til et fald gennem de seneste 12 måneder på

24,8 %. Ændrede garantiordninger med Totalkredit og med DLR-Kredit er den primære årsag til det faldende omfang af garantier.

Kursværdien af kundedepoter er steget med 489,0 mio. kr. svarende til en stigning på 16,9 % siden udgangen af 1. halvår 2023. En øget investeringsaktivitet blandt bankens kunder, kombineret med stigende kurser, er årsagen hertil.

Ved udgangen af 1. halvår 2024 har banken omkring 30.000 kunder. Antallet af kunder er stabilt.

Egenkapitalen øges

Halvårets resultat efter skat udgør 50,3 mio. kr. hvorefter egenkapitalen ved udgangen af 1. halvår 2024 udgør 866,4 mio. kr. Banken udbetalte i marts måned 16,2 mio. kr. i udbytte, hvilket har påvirket egenkapitalen som forventet ved sidste regnskabsårs afslutning.

Likviditeten er solid

Banken skal overholde det internationale LCR-krav på 100 %. Banken har 30. juni 2024 opgjort LCR-procenten til 583, %, og har derfor en solid overdækning i forhold til det gældende lovkrav. Herudover er NSFR-overdækningen – beregnet i procent – er opgjort til 174.

Bankens indlån (bortset fra puljeindlån) ultimo halvåret overstiger udlån med 1,7 mia. kr. Det store indlånsoverskud er primært anbragt i obligationer, aktier samt indestående i Nationalbanken. Banken har investeret i en mindre portion (68 mio. kr.) grønne obligationer. Investeringen er foretaget ud fra et ønske om, at banken tager del i de bæredygtighedstiltag som er nødvendige for at sikre opfyldelse af FN's verdensmål.

Kapitalforhold og solvensoverdækning er tilfredsstillende

Bankens kapitalgrundlag udgør 760,0 mio. kr. ved udgangen af 1. halvår 2024. Sammenholdt med de risikovægtede poster giver det en kapitalprocent der er opgjort til 28,2 %. Banken har en målsætning om

at have en kapitaloverdækning på mindst 4 %-point. Kapitalprocenten overstiger det samlede kapitalkrav, som er beregnet til 20,2 %, med 8,0 %-point. Kapitalprocenten er opgjort uden tillæg af periodens resultat efter skat på 50,3 mio. kr. Indregnes resultatet for 1. halvår 2024 til kapitalgrundlaget, (således som det sker ved årsultimo), vil kapitalprocenten øges til 30,2 %. Herved vil overdækningen udgøre 10,0 %-point.

Kapitalforhold 30. juni 2024

	Mio. kr.	%
Kapitalgrundlag	760,0	28,17
Solvensbehov	256,3	9,50
Overdækning før bufferkrav	503,7	18,67
Kapitalbevaringsbuffer	67,5	2,50
Konjunkturudligningsbuffer	67,5	2,50
NEP-tillæg	137,6	5,10
Systemisk kapitalbuffer (Ejendomsselskaber)	14,9	0,55
Overdækning efter bufferkrav	216,2	8,02

Tabel 4

Regeringen har den 26. april 2024 aktiveret den systemiske kapitalbuffer med virkning fra 30. juni 2024. Bufferen sættes til 7 % for eksponeringer mod ejendomsselskaber med undtagelse af den del af eksponeringerne, der ligger i belåningsintervallet 0

- 15 %. Aktiveringen er sket på baggrund af en henstilling fra Det Systemiske Risikoråd tilbage i 2023. Bufferen udgør 0,55 %, som nævnt i Tabel 4.

Risikooplysninger

Banken skal endvidere i henhold til kapitaldækningsbekendtgørelsen offentliggøre en række risikooplysninger. Dette sker på bankens hjemmeside www.lollandsbank.dk.

Tilsynsdiamanten overholdes

Tilsynsdiamanten består af fire pejlemærker, som Finanstilsynet anbefaler, at alle pengeinstitutter holder sig indenfor.

Nedenfor er bankens aktuelle værdier for tilsynsdiamanten opstillet inklusive sammenligning med de tilsvarende værdier ved udgangen af regnskabsåret 2023. Af tabellen fremgår det, at banken opfylder de fire fastsatte grænseværdier.

Tilsynsdiamanten

Procent	Krav	30/6 2024	Året 2023
Sum af de 20 største eksponeringer	< 175 %	87,5%	83,0%
Udlånsvækst p.a.	< 20 %	15,2%	11,5%
Ejendomseksponering	< 25 %	12,7%	14,1%
Likviditetspejlemærke	> 100 %	583,0%	694,0%

Tabel 5



Aktionærerne

Banken har to aktionærer, som hver især besidder mere end 10% af aktiekapitalen:

- Sparekassen Sjælland Fyn ejer 269.285 stk. aktier i Lollands Bank svarende til 24,9 % af aktiekapitalen
- AHJ A/S, Amerikakajen 1, 4220 Korsør ejer 109.200 stk. aktier i Lollands Bank, svarende til 10,1 % af aktiekapitalen.

Transaktioner med nærtstående parter

Der har ikke været større transaktioner mellem banken og dennes nærtstående parter i denne regnskabsperiode.

Begivenheder efter statusdagen

Der har ikke efter regnskabstidspunktet været begivenheder, med væsentlig betydning for halvårsrapporten.

Usikkerhed ved indregning og måling

De væsentligste usikkerheder ved indregning og

måling knytter sig til nedskrivninger på udlån samt værdiansættelse af finansielle instrumenter. Ledelsen vurderer, at usikkerheden er på et niveau, der er forsvarligt i forhold til halvårsrapporten.

Forventninger

Det er ledelsens forventning, at basisindtjeningen for hele året 2024 (resultat før kursreguleringer, nedskrivninger, hensættelser og skat) vil kunne realiseres i niveauet 85 - 100 mio. kr. og at resultatet før skat forventes i niveauet 100 - 115 mio. kr.

Forventningerne til 2024 vil dog fortsat være forbundet med usikkerhed relateret til kursreguleringer af værdipapirer, udviklingen i renteniveauet og nedskrivninger på bankens udlån og garantier.

Finanskalender 2024

13. november 2024 offentliggør banken periode-meddelelse for 3. kvartal 2024.



SAKSKØBING

DODEKALITTEN - FOTO MIA CHRISTENSEN

Ledelsespåtegning

Bestyrelsen og direktionen har behandlet og godkendt halvårsrapporten for perioden 1. januar - 30. juni 2024 for Lollands Bank

Halvårsrapporten er udarbejdet i overensstemmelse med bestemmelserne i Lov om Finansiell Virksomhed samt yderligere danske oplysningskrav for børsnoterede finansielle selskaber.

Vi anser den valgte regnskabspraksis for hensigtsmæssig og de foretagne regnskabsmæssige skøn for forsvarlige, således at halvårsrapporten giver et

retvisende billede af bankens aktiver, passiver og finansielle stilling pr. 30. juni 2024.

Vi anser endvidere ledelsesberetningen for at indeholde en retvisende redegørelse for udviklingen i bankens aktiviteter og økonomiske forhold samt en beskrivelse af de væsentligste risici og usikkerhedsfaktorer, som banken kan påvirkes af.

Halvårsregnskabet har hverken været underlagt revision eller review.

Nakskov, den 15. august 2024

DIREKTION

Allan Aaskov
Bankdirektør

BESTYRELSEN

Lars Møller Andersen
Formand

Jakob Mikkelsen
Næstformand

Jeanne Kruse

Kim Pajor

Lise Bennike

Mette Suhr Stoffregen

Thomas Søndergaard
Medarbejdervalgt

Michael Pedersen
Medarbejdervalgt

Resultatopgørelse

Note	1.000 kr.	1/1-30/6 2024	1/1-30/6 2023	1/1-31/12 2023
3	Renteindtægter	111.980	93.950	208.463
4	Renteudgifter	13.837	7.124	17.652
	Netto renteindtægter	98.143	86.826	190.811
	Udbytte af aktier mv.	12.076	4.706	4.802
5	Gebyrer og provisionsindtægter	41.433	42.985	83.591
	Afgivne gebyrer og provisionsudgifter	5.230	4.664	9.386
	Netto rente- og gebyrindtægter	146.422	129.853	269.818
6	Kursreguleringer	10.175	8.708	30.048
	Andre driftsindtægter	1.029	20	177
7	Udgifter til personale og administration	94.768	76.725	157.078
	Afskrivninger på materielle aktiver	620	335	776
	Andre driftsudgifter	509	455	779
8	Nedskrivninger på udlån mv.	-6.270	-12.777	-1.834
9	Resultat af kapitalandele i tilknyttede virksomheder	0	979	-992
	Resultat før skat	67.999	74.822	142.252
10	Skat	17.680	18.609	32.336
	Resultat efter skat	50.319	56.213	109.916
	Periodens resultat efter skat pr. aktie (kr.) *	233,0	260,3	508,9
	Periodens resultat efter skat pr. aktie - udvandet *	233,0	260,3	508,9
	* Beregnet ud fra gennemsnitligt antal aktier i omløb.			
	Periodens resultat	50.319	56.213	109.916
	Totalindkomst i alt	50.319	56.213	109.916
	Fordeling			
	Henlagt til egenkapitalen	50.319	56.213	109.916
	Fordelt i alt	50.319	56.213	109.916

1-2 Note 1-2 vedrører anvendt regnskabspraksis samt regnskabsmæssige skøn.

Balance

Note	1.000 kr.	30/6 2024	30/6 2023	31/12 2023
Aktiver				
	Kasse og anfordringstilgodehavender hos centralbanker	556.636	552.496	757.605
	Tilgodehavender hos kreditinstitutter og centralbanker	34.826	39.109	28.340
11	Udlån til amortiseret kostpris	2.222.829	1.930.117	2.029.236
12	Obligationer til dagsværdi	1.811.143	1.986.016	1.688.714
13	Aktier mv.	215.571	216.829	226.769
	Kapitalandele i tilknyttede virksomheder	0	55.002	53.032
14	Aktiver tilknyttet puljeordninger	220.901	166.417	191.476
	Grunde og bygninger i alt	33.968	0	0
	Investeringsejendomme	1.582	0	0
	Domicilejendomme	32.386	0	0
	Øvrige materielle aktiver	4.147	2.390	2.208
	Aktuelle skatteaktiver	0	0	1.877
	Udsudte skatteaktiver	3.474	4.686	3.474
15	Andre aktiver	77.051	76.659	88.151
	Periodeafgrænsningsposter	4.725	3.684	3.764
	Aktiver i alt	5.185.271	5.033.405	5.074.646
Passiver				
<i>Gæld:</i>				
16	Indlån og anden gæld	3.970.846	3.946.087	3.935.341
17	Indlån i puljeordninger	220.901	166.417	191.476
	Aktuelle skatteforpligtelser	7.480	12.536	0
18	Andre passiver	34.748	37.916	25.629
	Periodeafgrænsningsposter	14	0	10
	Gæld i alt	4.233.989	4.162.956	4.152.456
<i>Hensatte forpligtelser:</i>				
	Hensættelser til personaleforpligtelser	1.328	1.195	978
	Hensættelser til tab på garantier mv.	13.862	20.717	18.972
	Hensættelser til forpligtelser i alt	15.190	21.912	19.950
19	Efterstillede kapitalindskud	69.733	70.000	70.000
<i>Egenkapital:</i>				
	Aktiekapital	21.600	21.600	21.600
	Øvrige reserver	0	18.602	16.631
	Overført overskud	844.759	738.335	777.809
	Foreslået udbytte	0	0	16.200
	Egenkapital i alt	866.359	778.537	832.240
	Passiver i alt	5.185.271	5.033.405	5.074.646

Egenkapitalopgørelse

<i>1.000 kr.</i>	Aktie- kapital	Netto- opskrivning efter indre værdis metode	Overført overskud	Foreslået udbytte	I alt
Egenkapital 31/12-2023	21.600	16.631	777.809	16.200	832.240
Udligning af nettoopskrivning	0	-16.631	16.631	0	0
<i>Totalindkomst i 2024</i>					
Halvårets resultat	0	0	50.319	0	50.319
Halvårets totalindkomst	0	0	50.319	0	50.319
<i>Transaktioner med ejere</i>					
Udbetalt udbytte	0	0	0	-16.200	-16.200
Transaktioner med ejere i 2024	0	0	0	-16.200	-16.200
Egenkapital 30/6-2024	21.600	0	844.759	0	866.359

Egenkapital 1/1-2023	21.600	17.623	683.101	5.400	727.724
<i>Totalindkomst i 2023</i>					
Halvårets resultat	0	979	55.234	0	56.213
Halvårets totalindkomst	0	979	55.234	0	56.213
<i>Transaktioner med ejere</i>					
Udbetalt udbytte	0	0	0	-5.400	-5.400
Transaktioner med ejere i 2023	0	0	0	-5.400	-5.400
Egenkapital 30/6-2023	21.600	18.602	738.335	0	778.537

Egenkapital 1/1-2023	21.600	17.623	683.101	5.400	727.724
<i>Totalindkomst i 2023</i>					
Årets resultat	0	-992	94.708	16.200	109.916
Årets totalindkomst	0	-992	94.708	16.200	109.916
<i>Transaktioner med ejere</i>					
Udbetalt udbytte	0	0	0	-5.400	-5.400
Transaktioner med ejere i 2023	0	0	0	-5.400	-5.400
Egenkapital 31/12-2023	21.600	16.631	777.809	16.200	832.240

Aktiekapitalen består af 1.080.000 stk. aktier med en pålydende værdi á 20 kr. eller i alt 21,6 mio. kr.
Alle aktier er fuldt indbetalt, og ingen aktier har særlige rettigheder.

Kapitalforhold

<i>Note</i> 1.000 kr.	30/6 2024	30/6 2023	31/12 2023
<i>Kapitalsammensætning:</i>			
Egenkapital	866.359	778.537	832.240
<i>Tillæg:</i>			
Overgangsordning IFRS 9 efter skat	892	1.777	0
<i>Fradrag:</i>			
Foreslået udbytte	0	0	16.200
NPE-fradrag (i henhold til CRR II)	20.043	9.623	16.105
Korrektion for periodens resultat	50.319	56.213	0
Fradrag for summen af kapitalandele < 10 %	99.022	111.118	111.141
Fradrag for indirekte besiddelse af kapitalandele	0	4.055	0
Forsigtig værdiansættelse	2.061	2.203	1.916
Fradrag for egne aktier i sikkerhedsdepot	58	0	0
Kernekapital	695.748	597.102	686.878
Fradrag for indirekte besiddelse af kapitalandele	5.500	6.445	5.500
Ansvarlig lånekapital	69.733	70.000	70.000
Kapitalgrundlag	759.981	660.657	751.378
<i>Risikoeksponering:</i>			
Kreditrisiko	1.913.640	1.860.371	1.894.684
Markedsrisiko	348.474	329.092	366.496
Operationel risiko	435.987	377.899	435.987
Risikoeksponering i alt	2.698.101	2.567.362	2.697.167
Kernekapitalprocent	25,8%	23,3%	25,5%
Kapitalprocent	28,2%	25,7%	27,9%
Kernekapital uden indregning af IFRS 9 overgangsordning	694.856	595.325	686.878
Kapitalgrundlag uden indregning af IFRS 9 overgangsordning	759.089	658.880	751.378
Kernekapitalprocent uden indregning af IFRS 9 overgangsordning	25,8%	23,2%	25,5%
Kapitalprocent uden indregning af IFRS 9 overgangsordning	28,1%	25,7%	27,9%

Noteoversigt

1. Anvendt regnskabspraksis
2. Regnskabsmæssige skøn
3. Renteindtægter
4. Renteudgifter
5. Gebyr- og provisionsindtægter
6. Kursreguleringer
7. Udgifter til personale og administration
8. Nedskrivninger/hensættelser på udlån, tilgodehavender mv.
9. Resultat af kapitalandele i associerede og tilknyttede virksomheder
10. Skat
11. Udlån til amortiseret kostpris
12. Obligationer til dagsværdi
13. Aktier mv.
14. Aktiver i puljeordninger
15. Andre aktiver
16. Indlån
17. Indlån i puljeordninger
18. Andre passiver
19. Efterstillede kapitalindskud
20. Garantier og andre eventualforpligtelser
21. Aktiver stillet som sikkerhed
22. Begivenheder efter balancedagen
23. Store aktionærer
24. Udviklingen i akkumulerede nedskrivninger og hensættelser
25. Udlån, garantier og uudnyttede kreditrammer og lånetilsagn fordelt på kreditkvalitet samt stadier i IFRS 9



Noter

Note 1

Anvendt regnskabspraksis

Halvårsregnskabet for banken aflægges i overensstemmelse med lov om finansiel virksomhed, herunder bekendtgørelse om finansielle rapporter for kreditinstitutter og fondsmæglerselskaber m.fl. Halvårsregnskabet aflægges herudover i overensstemmelse med yderligere danske oplysningskrav til delårsrapporter for børsnoterede finansielle virksomheder.

Den i halvårsrapporten anvendte regnskabspraksis er uændret i forhold til den regnskabspraksis, som blev anvendt for moderselskabet i 2023. Der henvises i øvrigt til ledelsesberetningen for en beskrivelse af ophør af koncernforhold i 2024.

Halvårsrapporten aflægges i danske kroner (DKK), der er moderselskabets funktionelle valuta og afrundet til nærmeste 1.000 kr.

Halvårsrapporten er ikke revideret, ligesom der ikke er udført review.

Når regnskabets poster sammenlignes med tidligere regnskabsperioder, kan enkelte regnskabsposter ikke sammenlignes grundet ophør af koncernregnskabspligten.

- I sammenligningstallene fremgår resultat af kapitalinteresser i associerede og tilknyttede virksomheder. Denne regnskabspost afspejler den indre værdi af bankens aktiebesiddelse i Lollands Banks Ejendomme A/S. Og med en værdi som dels består af værdien af ejendommene, dels datterselskabets egenkapital.
- Ved udgangen af denne regnskabsperiode indgår der ejendomme på balancen mod tidligere ingen ejendomme, da disse var i ejendomsselskabets besiddelse indtil 1. marts 2024
- Kapitalinteresser i associerede og tilknyttede virksomheder er udlignet ved udgangen af 1. halvår 2024 efter nedlukning af Lollands Banks Ejendomme A/S tidligere i 2024. Tilsvarende er "nettoopskrivning efter indre værdis metode" på egenkapitalen udlignet gennem en overførsel af beløbet til "overført overskud".

Note 2

Væsentlige regnskabsmæssige skøn, forudsætninger og usikkerheder og væsentlige ændringer i regnskabsmæssige skøn

Halvårsregnskabet udarbejdes ud fra visse særlige forudsætninger, der medfører brug af regnskabsmæssige skøn. Disse skøn foretages af ledelsen i overensstemmelse med regnskabspraksis og på baggrund af historiske erfaringer samt forudsætninger, som ledelsen anser som forsvarlige og realistiske. Forudsætningerne kan være ufuldstændige, og uventede fremtidige begivenheder eller omstændigheder kan opstå, ligesom andre vil kunne komme frem til andre skøn. De områder, som indebærer en højere grad af vurderinger eller kompleksitet, eller områder, hvor antagelser og skøn er væsentlige for halvårsregnskabet, er angivet nedenfor. Såfremt disse forudsætninger ændres, kan regnskabsaflæggelsen blive påvirket og påvirkningen kan være væsentlig. Ændringer kan forekomme ved en ændring i praksis fra myndighedernes side, ligesom ændrede principper fra ledelsen såsom ændret tidshorisont.

De væsentligste skøn, som ledelsen foretager i forbindelse med indregning og måling af disse aktiver og forpligtelser, og den væsentlige skønsmæssige usikkerhed forbundet med udarbejdelsen af halvårsrapporten for 2024, er de samme som ved udarbejdelsen af årsrapporten for 2023:

- Nedskrivninger på udlån og hensættelser til tab på garantier
- Måling af unoterede aktier
- Måling af udskudte skatteaktiver

Der henvises til årsrapporten for 2023 for en beskrivelse af de regnskabsmæssige skøn.

Ændring i regnskabsmæssige skøn

Der er ikke foretaget ændringer i regnskabsmæssige skøn.

Usædvanlige forhold

Denne halvårsrapport er ikke påvirket af usædvanlige forhold.

Noter

Note	1.000 kr.	1/1-30/6 2024	1/1-30/6 2023	1/1-31/12 2023
3	Renteindtægter			
	Tilgodehavender hos centralbanker og kreditinstitutter	12.683	8.634	25.510
	Udlån	72.698	62.647	134.092
	Renteindtægter - obligationer	26.652	22.533	48.675
	Afledte finansielle indtægter i alt	-53	136	186
	Heraf valutakontrakter	-50	133	183
	Heraf rentekontrakter	-3	3	3
	Renteindtægter i alt	111.980	93.950	208.463
4	Renteudgifter			
	Gæld til centralbanker og kreditinstitutter	7	0	7
	Indlån	11.867	5.525	14.315
	Efterstillede kapitalindskud	1.957	1.591	3.328
	Øvrige renteudgifter	6	8	2
	Renteudgifter i alt	13.837	7.124	17.652
5	Gebyrer og provisionsindtægter			
	Garantiprovision	14.439	16.287	31.466
	Værdipapirhandel og depoter	5.809	5.762	11.700
	Betalingsformidling	7.387	6.505	13.408
	Lånesagsgebyrer	4.709	5.407	10.428
	Øvrige gebyrer og provisionsindtægter	9.089	9.024	16.589
	Gebyrer og provisionsindtægter i alt	41.433	42.985	83.591
6	Kursreguleringer			
	Obligationer	4.850	798	10.712
	Aktier mv.	4.443	7.006	17.757
	Valuta	812	835	1.577
	Rentekontrakter	70	69	2
	Aktiver tilknyttet puljeordninger	13.540	8.666	17.129
	Indlån i puljeordninger	-13.540	-8.666	-17.129
	Kursreguleringer i alt	10.175	8.708	30.048

Noter

Note	1.000 kr.	1/1-30/6 2024	1/1-30/6 2023	1/1-31/12 2023
7	Udgifter til personale og administration			
	<i>Personaleudgifter:</i>			
	Lønninger inklusiv bestyrelse og repræsentantskab	40.763	34.819	70.530
	Pensioner	4.196	3.663	7.662
	Udgifter til social sikring	654	637	1.317
	Afgifter beregnet på grundlag af personaleantallet eller lønsummen	6.387	5.490	10.731
	Personaleudgifter i alt	52.000	44.609	90.240
	<i>Administrationsudgifter:</i>			
	IT	22.171	19.960	41.246
	Ejendomsdrift	9.394	906	6.028
	Markedsføring	1.581	1.570	2.877
	Øvrige udgifter	9.622	9.680	16.687
	Administrationsudgifter i alt	42.768	32.116	66.838
	Udgifter til personale og administration i alt	94.768	76.725	157.078
	<i>Antal fuldtidsbeskæftigede</i>			
	Antal fuldtidsbeskæftigede ultimo perioden	121	111	116



Noter

Note	1.000 kr.	1/1-30/6 2024	1/1-30/6 2023	1/1-31/12 2023
8	Nedskrivninger på udlån og tilgodehavender mv.			
	<i>Stadie 1: (fravær af betydelig stigning i kreditrisiko)</i>			
	Nedskrivninger primo	10.411	9.547	9.547
	Nye nedskrivninger netto	4.215	4.633	864
	Nedskrivninger ultimo	14.626	14.180	10.411
	<i>Stadie 2: (betydelig stigning i kreditrisiko)</i>			
	Nedskrivninger primo	7.782	15.722	15.722
	Nye nedskrivninger netto	1.765	-5.716	-7.940
	Nedskrivninger ultimo	9.547	10.006	7.782
	<i>Stadie 3: (kreditforringet)</i>			
	Nedskrivninger primo	129.406	118.621	118.621
	Nye nedskrivninger netto	-4.778	-2.945	17.722
	Tidligere nedskrevet, nu tabt	-15.228	-303	-6.937
	Nedskrivninger ultimo	109.400	115.373	129.406
	Hensættelser til tab på uudnyttede kreditrammer og lånetilsagn:			
	<i>Stadie 1: (fravær af betydelig stigning i kreditrisiko)</i>			
	Hensættelser primo	805	677	677
	Nye hensættelser netto	333	-3	128
	Hensættelser ultimo	1.138	674	805
	<i>Stadie 2: (betydelig stigning i kreditrisiko)</i>			
	Hensættelser primo	174	369	369
	Nye hensættelser netto	149	-150	-195
	Hensættelser ultimo	323	219	174
	<i>Stadie 3: (kreditforringet)</i>			
	Hensættelser primo	3.161	5.760	5.760
	Nye hensættelser netto	2.038	-2.026	-2.599
	Hensættelser ultimo	5.199	3.734	3.161

Noter

Nedskrivninger på udlån og tilgodehavender mv. (fortsat)

Note	1.000 kr.	1/1-30/6 2024	1/1-30/6 2023	1/1-31/12 2023
8	Hensættelser til tab på garantier:			
	<i>Stadie 1: (fravær af betydelig stigning i kreditrisiko)</i>			
	Hensættelser primo	1.390	2.083	2.085
	Nye hensættelser netto	785	-405	-695
	Hensættelser ultimo	2.175	1.678	1.390
	<i>Stadie 2: (betydelig stigning i kreditrisiko)</i>			
	Hensættelser primo	325	2.490	2.490
	Nye hensættelser netto	119	-1.300	-2.165
	Hensættelser ultimo	444	1.190	325
	<i>Stadie 3: (kreditforringet)</i>			
	Hensættelser primo	13.117	14.846	14.846
	Nye hensættelser netto	-8.534	-1.625	-1.729
	Hensættelser ultimo	4.583	13.221	13.117
	Nedskrivnings- og hensættelsessaldo i alt ultimo	147.435	160.275	166.571
	Nedskrivninger på tilgodehavender hos kreditinstitutter og andre poster med kreditisiko			
	Nedskrivninger primo	297	41	41
	Nye nedskrivninger, netto	-255	245	256
	Nedskrivninger ultimo	42	286	297
	Nedskrivninger på udlån og tilgodehavender mv. indregnet i resultatopgørelsen			
	Nye nedskrivninger, netto	947	-3.783	10.902
	Tab uden forudgående nedskrivning	459	515	580
	Indgået på tidligere afskrevne fordringer	390	1.539	-1.823
	Rente af nedskrivninger	2.176	2.460	-4.237
	Indregnet i resultatopgørelsen	-1.160	-7.267	5.422
	Hensættelser til tab på garantier, uudnyttede kreditrammer og lånetilsagn indregnet i resultatopgørelsen:			
	Nye hensættelser, netto	-5.110	-5.509	-7.255
	Indregnet i resultatopgørelsen	-5.110	-5.509	-7.255
	Indregnet i resultatopgørelsen i alt	-6.270	-12.777	-1.834

Ledelsesmæssige skøn

De samlede ledelsesmæssige skøn udgør 27,5 mio. kr. ved denne regnskabsperiodens afslutning.

Noter

Note	1.000 kr.	1/1-30/6 2024	1/1-30/6 2023	1/1-31/12 2023
9	Resultat af kapitalandele i tilknyttede virksomheder			
	Resultat efter skat af kapitalandele i tilknyttede virksomheder	0	979	-992
	Resultat af kapitalandele i alt	0	979	-992
10	Skat			
	Beregnet skat af periodens resultat	17.680	18.609	31.517
	Regulering i udskudt skat	0	0	1.213
	Efterregulering tidligere år	0	0	-394
	Skat i alt	17.680	18.609	32.336



Noter

Note	1.000 kr.	30/6 2024	30/6 2023	31/12 2023
11	Udlån til amortiseret kostpris			
	<i>Udlån fordelt på kategorier:</i>			
	Udlånskonti med adgang til variabel udnyttelse	886.426	764.797	779.991
	Leasing	68.892	35.092	46.806
	Andre udlån	1.267.511	1.130.228	1.202.439
	Udlån i alt	2.222.829	1.930.117	2.029.236
	<i>Udlån fordelt på løbetider</i>			
	Til og med 3 måneder	147.623	73.428	94.413
	Over 3 måneder og til og med 1 år	437.262	356.224	391.274
	Over 1 år og til og med 5 år	960.536	885.725	918.695
	Over 5 år	677.408	614.740	624.854
	Udlån i alt	2.222.829	1.930.117	2.029.236
	<i>Udlån og garantier på sektorer og brancher før nedskrivninger/hensættelser i procent:</i>			
	Landbrug, jagt, skovbrug og fiskeri	15,7	17,9	18,1
	Industri og råstofvinding	3,3	3,5	3,4
	Energiforsyning	2,1	1,6	2,1
	Bygge- og anlæg	5,2	6,1	5,9
	Handel	6,3	6,9	6,5
	Transport, hoteller og restauranter	2,9	2,6	2,5
	Information og kommunikation	0,4	0,5	0,4
	Finansiering og forsikring	4,6	4,2	3,0
	Fast ejendom	12,6	12,4	13,8
	Øvrige erhverv	8,7	7,2	6,6
	Erhverv i alt	61,8	62,9	62,3
	Private	38,2	37,1	37,7
	I alt	100,0	100,0	100,0
	<i>Standset renteberegning</i>			
	Udlån og andre tilgodehavender med standset rentebetaling udgør på balancetidspunktet	67.027	35.998	62.210
	<i>NPL-ratio</i>			
	NPL	217.453	239.066	233.647
	Samlede eksponeringer	2.947.918	2.576.096	2.962.756
	NPL-ratio i %	7,4	9,3	7,9

Noter

Note	1.000 kr.	30/6 2024	30/6 2023	31/12 2023
12	Obligationer til dagsværdi			
	Statsobligationer	34.945	0	0
	Realkreditobligationer	1.758.435	1.958.402	1.660.922
	Øvrige obligationer	17.763	27.614	27.792
	Obligationer til dagsværdi i alt	1.811.143	1.986.016	1.688.714
13	Aktier mv.			
	Noteret på Nasdaq Copenhagen A/S	35.950	33.881	34.638
	Unoterede aktier optaget til dagsværdi	179.621	182.948	192.131
	Aktier i alt	215.571	216.829	226.769
14	Aktiver i puljeordninger			
	<i>Aktiver</i>			
	Kontantindestående	374	304	703
	Investeringsfondsandele	220.527	166.113	190.773
	Aktiver i puljeordninger i alt	220.901	166.417	191.476
15	Andre aktiver			
	Positiv markedsværdi af afledte finansielle instrumenter	499	596	569
	Tilgodehavende rente og provision	24.854	16.168	41.041
	Øvrige aktiver	20.242	29.731	16.376
	Indskudskapital i datacentral	31.456	30.164	30.165
	Andre aktiver i alt	77.051	76.659	88.151



Noter

Note	1.000 kr.	30/6 2024	30/6 2023	31/12 2023
16	Indlån			
	<i>Indlån fordelt på kategorier</i>			
	Anfordring	3.628.589	3.739.736	3.690.137
	Tidsindskud	147.298	0	40.733
	Særlige indlansformer	194.959	206.351	204.471
	Indlån i alt	3.970.846	3.946.087	3.935.341
	<i>Indlån fordelt på løbetider</i>			
	Anfordring	3.831.205	3.946.087	3.894.608
	Indlån og anden gæld med opsigelse			
	Over 1 måned og til med 3 måneder	22.330	0	0
	Over 3 måneder og til og med 1 år	117.311	0	40.733
	Indlån i alt	3.970.846	3.946.087	3.935.341
17	Indlån i puljeordninger			
	<i>Passiver</i>			
	Samlet indlån	220.901	166.417	191.476
	Indlån i puljeordninger i alt	220.901	166.417	191.476
18	Andre passiver			
	Forskellige kreditorer *)	4.102	6.595	3.966
	Negativ markedsværdi af finansielle instrumenter	383	421	517
	Skyldig rente og provision	2.716	1.126	2.399
	Medarbejderforpligtelser	9.311	8.366	8.482
	Øvrige passiver	18.236	21.408	10.265
	Andre passiver i alt	34.748	37.916	25.629

*) Beløbet vedrører primært clearingsmellemværender vedrørende kunders korttransaktioner.



Noter

Note	1.000 kr.	30/6 2024	30/6 2023	31/12 2023
19	Efterstillede kapitalindskud			
	Fastforrentet lån, hovedstol 15 mio. kr. udløb april 2033	15.000	15.000	15.000
	Fastforrentet lån, hovedstol 55 mio. kr. udløb maj 2029 (indfriet)	0	55.000	55.000
	Variabelt lån, hovedstol 55 mio. kr. udløb maj 2034	55.000	0	0
	Regulering til amortiseret kostpris	-267	0	0
	Efterstillede kapitalindskud i alt	69.733	70.000	70.000
20	Garantier og andre eventualforpligtelser			
	<i>Garantier</i>			
	Finansgarantier	205.451	128.058	98.106
	Tabsgarantier for realkreditudlån	169.160	418.410	402.130
	Tinglysnings- og konverteringsgarantier	147.735	154.627	124.299
	Øvrige garantier	18.023	17.793	18.696
	Sektorgarantier	18.638	24.795	20.486
	Garantier i alt	559.007	743.683	663.717
	<i>Andre forpligtende aftaler</i>			
	Uudnyttede kredittilsagn	697.337	711.086	635.473

Andre forpligtende aftaler:

Ved en eventuel udtrædelse af BEC Financial Technologies i Roskilde vil banken være forpligtet til at betale 2,5 års omsætning i udtrædelsesgodtgørelse svarende til ca. 93 mio. kr.

21	Aktiver stillet som sikkerhed			
	Til sikkerhed for clearing og afvikling har banken på regnskabs- tids punktet deponeret obligationer hos Nationalbanken og Værdipapircentralen til en værdi af	71.046	70.702	71.000

22 **Begivenheder efter balancedagen**
Der er ikke indtrådt begivenheder efter regnskabsperiodens afslutning som påvirker denne halvårsrapport.

23 **Store aktionærer**
Sparekassen Sjælland Fyn, Isefjord Alle 5, 4300 Holbæk har meddelt at være i besiddelse af 269.285 stk. aktier svarende til 24,9 % af bankens aktiekapital. AHJ A/S Amerikakajen 1, 4220 Korsør har meddelt at være i besiddelse af 109.200 stk. aktier svarende til 10,1 % af bankens aktiekapital.

Noter

Note (mio. kr.)	Stadie 1	Stadie 2	Stadie 3	I alt 30/6 2024	I alt 30/6 2023	I alt 31/12 2023
24 Udviklingen i akkumulerede nedskrivninger og hensættelser						
Nedskrivninger på udlån primo	10	8	129	147	147	145
Nyudlån	3	0	11	14	5	12
Indfrieede lån	-1	0	-14	-15	-9	-10
Overførsel fra stadie 1 til 2	-1	1	0	0	0	0
Overførsel fra stadie 2 til 1	2	-2	0	0	0	0
Overførsel fra stadie 3 til 2	0	3	-3	0	0	0
Ændringer i PD/LGD	2	0	-6	-4	-3	7
Tidligere nedskrevet - nu endeligt tabt	0	0	-9	-9	0	-6
Nedskrivninger på udlån ultimo regnskabsperioden	15	10	108	133	140	148
Heraf:						
Landbrug	3	0	12	15	15	19
Øvrige erhverv	9	7	46	62	59	74
Private	3	3	50	56	66	55
Nedskrivninger på udlån i alt	15	10	108	133	140	148
Udviklingen i akkumulerede hensættelser til tab på garantier						
Hensættelser til tab på garantier primo	2	0	13	15	17	19
Nye garantiudstedelser	2	0	0	2	2	1
Indfrieede garantier	-1	0	-9	-10	0	-5
Ændring af PD/LGD	0	0	0	0	-3	-1
Hensættelser til tab på garantier ultimo regnskabsperioden	3	0	4	7	16	14
Heraf:						
Øvrige erhverv	1	0	3	4	10	9
Private	1	0	2	3	6	5
Hensættelser til tab på garantier i alt	2	0	5	7	16	14
Udviklingen i akkumulerede hensættelser til tab på uudnyttede kreditter						
Hensættelser på uudnyttede kredittilsagn primo	1	0	3	4	7	7
Nye kredittilsagn	0	0	2	2	0	0
Indfrieede kreditter	0	0	0	0	0	-1
Ændring af PD/LGD	0	0	1	1	-2	-3
Hensættelser til tab på uudnyttede ultimo regnskabsperioden	1	0	6	7	5	3
Heraf:						
Landbrug	0	0	0	0	1	0
Øvrige erhverv	0	0	5	5	2	1
Private	1	0	1	2	2	2
Hensættelser til tab på uudnyttede kreditter i alt	1	0	6	7	5	3

Noter

Note (1.000 kr.)	Stadie 1	Stadie 2	Stadie 3	Kreditforringet ved første indregning	I alt
25 Udlån, garantier og uudnyttede kreditrammer og lånetilsagn fordelt på kreditkvalitet samt stadier i IFRS 9 30. juni 2024					
Høj	1.887.653	97.565	25	0	1.985.243
Mellem	1.050.712	132.325	19	0	1.183.056
Lav	0	98.529	1.225	0	99.754
Kreditforringet	0	66.230	215.785	25.767	307.782
I alt	2.938.365	394.649	217.054	25.767	3.575.835
Nedskrivninger mv.	17.993	10.316	119.170	0	147.479
Udlån, garantier og uudnyttede kreditrammer og lånetilsagn fordelt på kreditkvalitet samt stadier i IFRS 9 30. juni 2023					
Høj	1.772.671	84.456	0	0	1.857.127
Mellem	1.032.835	102.418	0	0	1.135.253
Lav	0	124.741	0	0	124.741
Kreditforringet	702	64.962	236.848	7.032	309.544
I alt	2.806.208	376.577	236.848	7.032	3.426.665
Nedskrivninger mv.	16.825	11.414	132.323	0	160.562
Udlån, garantier og uudnyttede kreditrammer og lånetilsagn fordelt på kreditkvalitet samt stadier i IFRS 9 31. december 2023					
Høj	1.772.286	98.309	0	0	1.870.595
Mellem	1.041.424	109.111	0	0	1.150.535
Lav	280	136.491	1.679	0	138.450
Kreditforringet	620	54.618	258.834	16.719	330.791
I alt	2.814.610	398.529	260.513	16.719	3.490.371
Nedskrivninger mv.	12.915	8.283	145.672	0	166.870



Oplysninger om Lollands Bank

Lollands Bank A/S
Nybrogade 3
4900 Nakskov
CVR-nr.: 36 68 48 28

Telefon: 54 92 11 33

www.lollandsbank.dk
Mail: kontakt@lobk.dk

Bestyrelse

Bestyrelsesformand Lars Møller Andersen
Næstformand Jakob Mikkelsen
Bestyrelsesmedlem Jeanne Kruse
Bestyrelsesmedlem Mette Suhr Stoffregen
Bestyrelsesmedlem Kim Pajor
Bestyrelsesmedlem Lise Bennike
Medarbejdervalgt bestyrelsesmedlem Thomas Søndergaard
Medarbejdervalgt bestyrelsesmedlem Michael Pedersen

Direktion

Bankdirektør Allan Aaskov

Revisionsudvalg

Revisionsudvalget udgøres af Jakob Mikkelsen (formand) samt Lars Møller Andersen og Michael Pedersen.

Aflønningsudvalg

Aflønningsudvalget udgøres af den samlede bestyrelse.

Nomineringsudvalg

Nomineringsudvalget udgøres af den samlede bestyrelse.

Risikoudvalg

Risikoudvalget udgøres af Jakob Mikkelsen (formand) samt Lars Møller Andersen og Michael Pedersen.

Revisor

EY Godkendt Revisionspartnerselskab