



Majandusaasta Aruanne 2022

NORDIC FIBREBOARD AS

Majandusaasta Aruanne 2022
(auditeeritud)

Finantsaasta algus:	1.01.2022
Finantsaasta lõpp:	31.12.2022
Ettevõtte nimi:	Nordic Fibreboard AS
Äriregistrikood:	11421437
Õiguslik vorm:	Aktsiaselts
Aadress:	Rääma 31, 80044 Pärnu, Eesti
Asukohamaa:	Eesti Vabariik
Telefon:	+372 44 78 323
E-mail:	group@nordicfibreboard.com
Koduleht:	www.nordicfibreboard.com
Audiitor:	AS PricewaterhouseCoopers
Põhitegevus:	Puitkiudplaatide tootmine ja hulгимүүк



SISUKORD

SISSEJUHATUS	3
JUHATUSE TEGEVUSARUANNE.....	4
HEA ÜHINGUJUHTIMISE TAVA ARUANNE	14
TASUSTAMISARUANNE.....	16
JUHATUSE KINNITUSED	18
KONSOLIDEERITUD RAAMATUPIDAMISE AASTAARUANNE	19
KONSOLIDEERITUD FINANTSSEISUNDI ARUANNE	19
KONSOLIDEERITUD KASUMI- JA MUU KOONDKASUMIARUANNE	20
KONSOLIDEERITUD RAHAVOOGUDE ARUANNE.....	21
KONSOLIDEERITUD OMAKAPITALI MUUTUSTE ARUANNE.....	22
RAAMATUPIDAMISE AASTAARUANDE LISAD	23
LISA 1 ÜLDINFORMATSIOON	23
LISA 2 OLULISTE ARVESTUSPÕHIMÕTETE KOKKUVÕTE	23
LISA 3 FINANTSRISKIDE JUHTIMINE.....	37
LISA 4 OLULISED RAAMATUPIDAMISHINNANGUD JA OTSUSED	42
LISA 5 NÕUDED JA ETTEMAKSED.....	43
LISA 6 VARUD	43
LISA 7 KINNISVARAINVESTEERINGUD.....	44
LISA 8 MATERIAALNE JA IMMATERIAALNE PÕHIVARA, KASUTUSÕIGUSE VARAD.....	45
LISA 9 FINANTSVARAD ÕIGLASES VÄÄRTUSES MUUTUSTEGA LÄBI KASUMIARUANDE.....	46
LISA 10 VÕLA- JA RENDIKOHUSTISED	47
LISA 11 VÕLAD JA ETTEMAKSED.....	49
LISA 12 ERALDISED	49
LISA 13 OMAKAPITAL.....	50
LISA 14 KASUM AKTSIA KOHTA	50
LISA 15 MÜÜDUD TOODANGU KULUD.....	51
LISA 16 TURUSTUSKULUD.....	51
LISA 17 ÜLDHALDUSKULUD	51
LISA 18 TÖÖJÕUKULUD	52
LISA 19 MUUD ÄRITULUD.....	52
LISA 20 MUUD ÄRIKULUD.....	52
LISA 21 FINANTSTULUD JA FINANTSKULUD	52
LISA 22 SEGMENTIDE ARUANNE	52
LISA 23 TEHINGUD SEOTUD OSAPOOLTEGA	54
LISA 24 TINGIMUSLIKUD KOHUSTUSED.....	55
LISA 25 BILANSIPÄEVAJÄRGSED SÜNDMUSED	55
LISA 26 LISAINFORMATSIOON KONTSERNI EMAETTEVÕTTE KOHTA	56
SÕLTUMATU VANDEAUDIITORI ARUANNE	59
KASUMI JAOTAMISE ETTEPANEK.....	67
JUHATUSE JA NÕUKOGU ALLKIRJAD 2022. A. KONSOLIDEERITUD MAJANDUSAASTA ARUANDELE.....	68
EMAETTEVÕTTE MÜÜGITULU EMTAK KLASIFIKAATORITE LÕIKES	69



SISSEJUHATUS

KONTSERNIST LÜHIDALT

Nordic Fibreboard AS kontserni põhitegevuseks on ehitusmaterjalide tootmine ja hulgimüük. Lisaks omab Kontsern kinnisvarahaldusega tegelevat ettevõtet, kes omab Eestis, Pärnu linnas, pooleliolevat kinnisvaraprojekti. Nordic Fibreboard AS on valdusettevõtte, mis omab tütarettevõtteid Nordic Fibreboard Ltd OÜ, Pärnu Riverside Development OÜ ja Skano Furniture OÜ. Skano Furniture OÜ-l ei ole viimasel paaril aastal majandustegevust toimunud ning likvideeriti peale aruande bilansipäeva 18.01.2023. Nordic Fibreboard Ltd OÜ-le kuulus tütarettevõtte Suomen Tuulileijona OY mis likvideeriti 06.06.2022.

Seisuga 31.12.2022 kuuluvad Kontserni järgmised ettevõtted, kõik 100% osalusega:

Tütarettevõtte	Asukoht	Tegevus
Nordic Fibreboard Ltd OÜ	Eesti	Tootmine ja hulgimüük
Pärnu Riverside Development OÜ	Eesti	Kinnisvara rent ja arendus
Skano Furniture OÜ	Eesti	Jaemüük (likvideeritud 18.01.2023)

Nordic Fibreboard Ltd OÜ toodab ja müüb puitkiudplaate mitmete erinevate rakenduste tarvis, millest peamised kategooriad on ehitussektoris (tuuletõke, heliisolatsioon ning siseviimistlusplaadid seintele ja lagedele) ja tööstuses (pakendamine, uste täitematerjal, paisuvuukide täited, märkmetahvlid, akustika vähendus, tordialused, tulealgatus).

Pärnu Riverside Development OÜ omab ja haldab Pärnu linnas Suur-Jõe tn 48 asuvat kinnisvara, ettevõtte osutab kohalikele ettevõtetele üüriteenust.

Kontserni peamiseks turgudeks on Põhjamaad ja Baltikumi regioon. Nordic Fibreboard ASi kliendid ja koostööpartnerid on oma ala tunnustatud esindajad, keda seovad ettevõttega pikaajalised koostöösuhted.



JUHATUSE TEGEVUSARUANNE

MAJANDUSTEGEVUSE ÜLEVAADE

MÜÜGITULU JA MAJANDUSTULEMUS

Konsolideeritud müügitulu oli 2022. aastal 11,07 miljonit eurot, mis on 10% suurem võrreldes 2021. aasta 10,10 miljoni suuruse müügituluga. Puitkiudplaadi tootmisest tulenev müügitulu oli 2022. aastal 11,04 miljonit eurot (2021. aastal 9,84 miljonit eurot). Müügikasvu põhjuseks oli puitkiudplaatide suurenenud müük peamistel turgudel, milleks on Soome, Taani, Eesti ja Läti. Tõus tuleneb hinna ja mahu kombinatsioonist sõltuvalt turust. Kinnisvara haldusest tulenev müügitulu oli 2022. aastal 39 tuhat eurot (2021. aastal 254 tuhat eurot), kinnisvara halduse segmendi müügitulu vähenemise tingis ühe suurima üürniku lahkumine üüripinnalt 2021 aasta lõpus, kes paiknesid territooriumi vanades tootmishoonetes. Kontsern ei näe ette vanade tootmishoonete uuesti väljarentimist.

Nordic Fibreboard AS konsolideeritud EBITDA oli 2022. aastal 1,73 eurot (2021: 1,56 miljonit eurot eurot). EBITDA rentaablus oli 2022. aastal 16% ning jäi võrreldes 2021. aastaga sarnasele tasemele (2021: 15%). 2022. aasta EBITDA sisaldab ühekordset tulu 697 tuhat eurot kinnisvarainvesteeringu ümberhindlusest Pärnu Riverside Development OÜ-s. Kontserni brutomarginaal aga langes 2021. aasta 33%-lt 2022. aastal 23%-le, brutomarginaali languse peamiseks põhjuseks oli ettevõtte peamise sisendkulu, hakkepuidu, hinna oluline tõus.

Nordic Fibreboard AS konsolideeritud puhaskasum oli 2022. aastal 1,23 miljonit eurot (2021: 1,20 miljonit eurot). 2022. aasta puhaskasum sisaldas 129 tuhat eurot dividende Nordic Fibreboard Ltd-le kuuluvatelt Trigon Property Development AS (TPD) akstiatelt. 2021. aastal sisaldas puhaskasum TPD aktsiate ümberhindlusest saadud kasumit summas 265 tuhat eurot.

KONTSERNI MÜÜGITULU JAOTUS TEGEVUSALADE LÖIKES

	tuh EUR		% müügitulust	
	2022	2021	2022	2021
Kiudplaadi tootmine ja müük	11 035	9 842	100%	97%
Kinnisvara haldamine	39	254	0%	3%
KOKKU	11 074	10 096	100%	100%

KONTSERNI MÜÜGITULU REGIOONIDE LÖIKES

	tuh eur		% müügitulust	
	2022	2021	2022	2021
Euroopa Liit	10 336	8 479	93%	84%
Venemaa	427	1 356	4%	13%
Lähis-Ida	154	13	1%	0%
Aasia	69	147	1%	2%
Aafrika	0	46	0%	0%
Teised riigid	88	55	1%	1%
KOKKU	11 074	10 096	100%	100%

KASUM ÄRISEGMENTIDE LÕIKES

tuh EUR

	2022	2021
EBITDA ärisegmentide lõikes		
Kiudplaadi tootmine ja müük	1 092	1 555
Kinnisvara haldamine	672	15
Elimineerimine	(32)	(13)
KOKKU EBITDA	1 732	1 557
Põhivara kulum ja amortisatsioon	(497)	(498)
KOKKU ÄRIKASUM/-KAHJUM	1 235	1 059
Neto finantskulud	(1)	143
PUHASKASUM/-KAHJUM	1 234	1 202

FINANTSSEISUNDI JA RAHAVOOGUDE ARUANNE

Seisuga 31.12.2022 olid Nordic Fibreboard AS varad kokku 9,4 miljonit eurot (31.12.2021: 8,1 miljonit eurot). Kontserni kohustised kokku seisuga 31.12.2022 olid 4,3 miljonit eurot (31.12.2021: 4,2 miljonit eurot), milledest kontsernil võlgnevusi tarnijatele oli 0,5 miljonit eurot seisuga 31.12.2022 (31.12.2021: 0,4 miljonit eurot) ning laenukohustisi 3,2 miljonit eurot seisuga 31.12.2022 (31.12.2021: samuti 3,2 miljonit eurot).

Nõuded ja ettemaksud olid kokku 0,6 miljonit eurot seisuga 31.12.2022 (31.12.2021: 0,9 miljonit eurot). Varud seisuga 31.12.2022 olid 1,7 miljonit eurot (31.12.2021: 0,4 miljonit eurot), varude kasv oli tingitud vajalikust varude suurendamisest, eeldades, et tootmise aastalõpupuhkus pikeneb veebruarini. Kontserni põhivarad kokku seisuga 31.12.2022 olid 7,2 miljonit eurot (31.12.2021: 6,7 miljonit eurot).

Kontserni äritegevuse tulemuseks 2022. aasta 12. kuu jooksul oli positiivne rahavoog 152 tuhat eurot (2021. aasta 12. kuud positiivne rahavoog 730 tuhat eurot). Investeeringutegevuse tulemuseks oli 2022. aasta jooksul negatiivne rahavoog summas 129 tuhat eurot, mis peamiselt koosnes tehtud investeeringutest tootmisvaradesse summas 254 tuhat eurot ning TPD aktsiatelt saadud dividendidest summas 129 tuhat eurot (2021. aastal negatiivne rahavoog 587 tuhat eurot). Finantseerimistegevusest liikus 2022. aasta jooksul raha kontsernist välja summas 78 tuhat eurot (2021. aastal oli väljaminev rahavoog 112 tuhat eurot). 2022. aasta netorahavoo tulemuseks oli negatiivne rahavoog summas 55 tuhat eurot (2021 aastal positiivne rahavoog 31 tuhat eurot).

ÄRIÜKSUSTE ÜLEVAADE

NORDIC FIBREBOARD LTD

Nordic Fibreboard Ltd OÜ müügitulu oli 2022. aastal 11,04 miljonit eurot, mis on 12% tõusu võrreldes eelmise aastaga, (2021: 9,84 miljonit eurot). 2022. aasta oli ehitusmaterjalide turgudel väga tugev, mis tõi kaasa ettevõtte puitkiudplaadi müügi tugeva kasvu põhiturgudel Põhjamaades ja Baltikumis. Selline müügi kasv tasakaalustas müügi lõpetamise Venemaale, mis lõpetati 2022. aasta maikuu Venemaa agessiooni tõttu Ukrainas. Ettevõtte on jätkuvalt turuliider Soomes, kus konkurentsiolekord aasta jooksul muutus, kui kaks ettevõtte kolmest konkurendist aasta lõpus lahkusid. Ettevõtte jätkas kontaktide hoidmist vanade klientidega kaugematelt turgudelt, nagu Aasia, Lähis-Ida ja Aafrika, kuid nõudlus nendel turgudel jäi endiselt mõnevõrra tagasihoidlikuks.

Nordic Fibreboard Ltd OÜ EBITDA oli 2022. aastal 1,09 miljonit eurot (2021. aastal 1,56 miljonit eurot), 2022. aasta puhakasum oli 0,60 miljonit eurot (2021. aastal 1,21 miljonit eurot).



KIUDPLAADI MÜÜGITULU GEOGRAAFILISELT

	tuh EUR		% müügitulust	
	2022	2021	2022	2021
Euroopa Liit	10 297	8 225	93%	84%
Venemaa	427	1 356	4%	14%
Lähis-Ida	154	13	1%	0%
Aasia	69	147	1%	1%
Aafrika	0	46	0%	0%
Teised	88	55	1%	1%
Kokku	11 035	9 842	100%	100%

Nordic Fibreboard Ltd tooted jagunevad järgmistesse tooterühmadesse: üldehitusplaadid, siseviimistluspaneelid, uste täitematerjalid, pakendid ja märkmetahvlid.

PÄRNU RIVERSIDE DEVELOPMENT: KINNISVARAHALDUS

2022. aasta renditulu oli 39 tuhat eurot (2021. aastal koos kommunaalkulude vahendusega 254 tuhat eurot). Müügitulu vähenemise tingis ühe suurima üürniku lahkumine üüripinnalt 2021 aasta lõpus. Kogu 2022 ja 2021. aasta müügitulu oli Eesti sisene. Ettevõtte kulud koosnevad tegevuskuludest ning detailplaneeringuga seotud kuludest.

Ettevõtte EBITDA ning puhaskasum olid 2022. aastal 672 tuhat eurot (2021. aastal 15 tuhat eurot). EBITDA nii suure muutuse põhjuseks on 2022. aasta lõpus Pärnus Suur-Jõe tn 48 asuva kinnisvarainvesteeringuobjekti õiglase väärtuse ümberhindlusest saadud tulu summas 697 tuhat eurot. Kinnisvarainvesteeringu ümberhindamine põhines võrreldavatel varatehingutel.

TULEVIKU VÄLJAADE

TEGEVUSKESKKOND 2022

Maailmamajanduse üldine ebastabiilsus ning energia- ja toormehindade kiire tõus on olnud peamisteks märksõnadeks 2022 aasta majanduskeskkonna riskide hindamisel. Aruandeaastat mõjutas Venemaa sõjaline agressioon ning hoogustunud inflatsioon on pidurdanud majanduskasvu ja vähendanud ostujõudu. Ebakindluse kasvu oli enim tunda 2022 aasta viimases kvartalis.

Nõudlus Kontserni põhitegevusalal, ehitusmaterjalide sektoris, püsis 2022. aasta esimeses kolmes kvartalis tugev. 2022. aasta viimases kvartalis oli tunda nõudluse märgatavat langust, mis oli peamiselt tingitud energiakriisiga seotud suurenenud makromajanduslikust ebakindlusest, intressimäärade tõusust, kõrgematest toorainehindadest ja teatavast pakkumise volatiilsusest.

NORDIC FIBREBOARD LTD

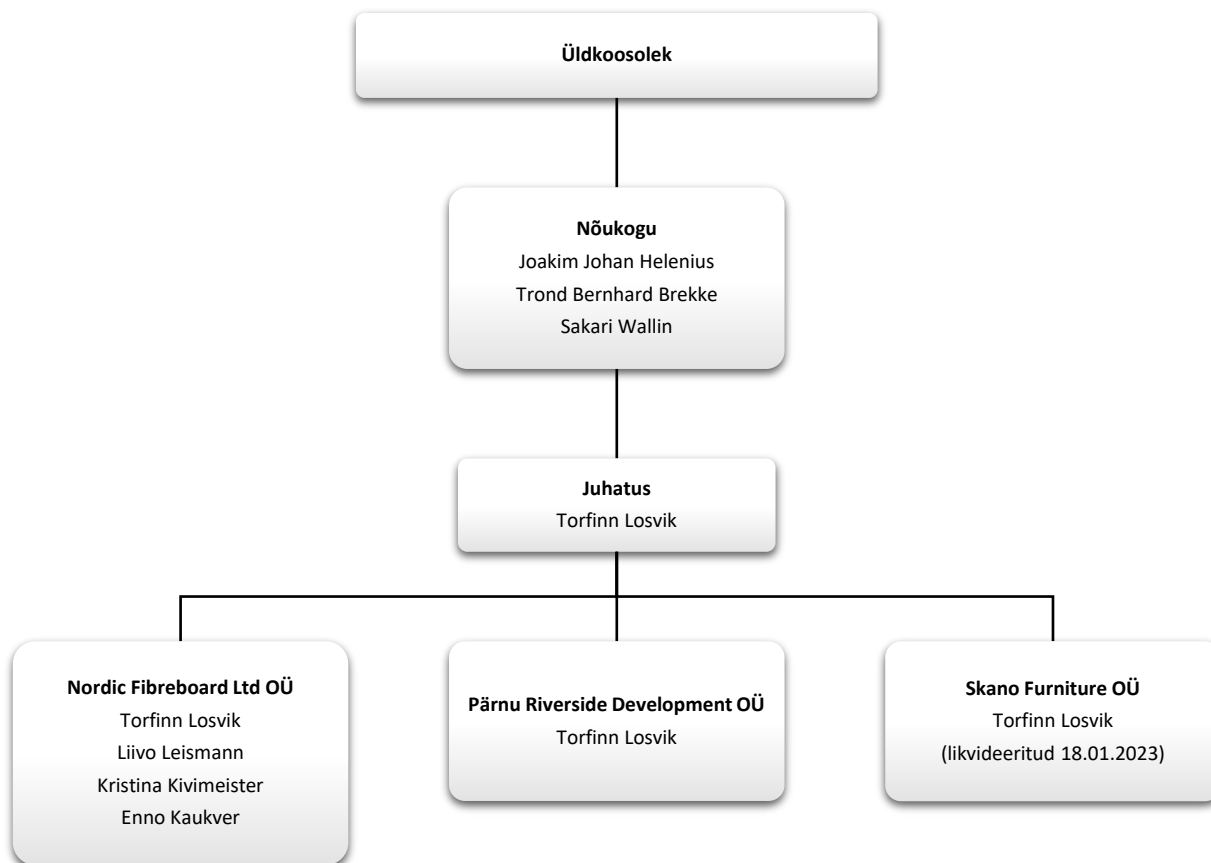
2023. aasta alguses oli ettevõttel pikem hooldusperiood, tootmist alustati uuesti 20. veebruaril. Nõudlus on hakanud taastuma, kuid müük ettevõtte peamistel turgudel ei vasta tõenäoliselt 2022. aasta müügitasemele, mis oli mõnevõrra erakordne. Ettevõtte näeb siiski suurenenud huvi teistel turgudel ja mõnede uute klientide lisandumist, kuigi on liiga vara öelda, kui palju see mõjutab 2023. aasta müüki. Ettevõtte peamise tooraine, puiduhakke, hinnad näivad eelmise aasta lõpuga võrreldes mõnevõrra alanevat. Ettevõtte teise suurima sisendkulu, elektri, turuhind on praegu madalamal tasemel kui eelmisel sügisel, kui sõlmisime fikseeritud hinnaga lepingu 2023. aastaks. Aastal 2023 on ettevõtte peamine väljakutse kohaneda muutliku majanduskeskkonnaga ja luua sellele vastav paindlikkus.



PÄRNU RIVERSIDE DEVELOPMENT

Jätkatakse Pärnus Suur-Jõe tn 48 oleva kinnisvara haldamist ja arendamist. Menetluses on kinnistu detailplaneering (eeldatavasti kinnitatakse 2023. aasta kevadel), eesmärgiga muuta kinnistu eraelamumaaks.

JUHTORGANITE VALIMINE JA VOLITUSED NING PERSONAL



ÜLDKOOSOLEK

Üldkoosolek on aktsiaseltsi kõrgeim juhtimisorgan. Korraline üldkoosolek toimub kord aastas, kuid mitte hiljem kui kuue kuu jooksul pärast majandusaasta lõppu ettevõtte registreeritud asukohas. Erakorraline üldkoosolek kutsutakse kokku seaduses sätestatud juhtudel.

Nordic Fibreboard AS 2023. aasta korraline üldkoosolek toimub 22. mail 2023. aastal ettevõtte peakontoris Pärnus.

NÕUKOGU

Nõukogu planeerib Ettevõtte (s.o. Nordic Fibreboard kontsern) tegevust, korraldab selle juhtimist, teostab järelevalvet juhatuse tegevuse üle ja võtab vastu otsuseid seadusega või põhikirjaga sätestatud küsimustes. Vastavalt põhikirjale koosneb nõukogu kolmest kuni seitsmest liikmest. Nõukogu liikmed valib üldkoosolek viieks aastaks. Nordic Fibreboard AS nõukogu on kolmeliikmeline. Bilansipäeva



seisuga kuulusid nõukogu koosseisu nõukogu esimees Joakim Johan Helenius ning nõukogu liikmed Board Trond Bernhard Brekke ja Sakari Wallin.

INFORMATSIOON NÕUKOGU LIIKMETE KOHTA

Joakim Johan Helenius (taas valitud kuni 19.09.2027), nõukogu liige alates aastast 1999. Joakim Johan Helenius sündis 27.11.1957 Soomes ning on omandanud kraadi Inglismaal Cambridge'i ülikoolis. Lisaks on ta AS-i Trigon Property Development nõukogu liige, Ettevõtte enamusaktsionäri Pärnu Holdings OÜ juhatuse liige, AS-i Trigon Capital juhatuse esimees. Joakim Johan Helenius omab 20 000 Nordic Fibreboard aktsiat.

Trond Bernhard Brekke (taas valitud kuni 19.09.2027), nõukogu liige alates 2017. Trond Bernhard Brekke sündis 26.06.1951 Norras ja ta on omandanud bakalaureuse kraadid ülikoolides Universite de Grenoble Prantsusmaal ning University of Denver Colorados. Trond Bernhard Brekke on tegevjuht ettevõttes Bernhd. Brekke AS. Trond Bernhard Brekke on mitme ettevõtte nõukogu liige. Alates 1999 on Trond Bernhard Brekke Eesti Aukonsul. Trond Bernhard Brekke ei oma Nordic Fibreboard AS aktsiaid.

Sakari Wallin (valitud kuni 15.11.2023), nõukogu liige alates 2018. Sakari Wallin on sündinud 03.05.1954 Soomes ning on omandanud bakalaureuse kraadi Inseneriteadustes Turku Polütehnikumis. Sakari Wallin töötab Finnish Fibreboard LTD tegevjuhina. Sakari Wallin on Finnish Fibreboard (UK) Ltd juhatuse esimees ja Finnish Fibreboard Filial Sverige tegevjuht. Sakari Wallin ei oma Nordic Fibreboard AS aktsiaid.

JUHATUS

Ettevõtte juhatuse volitused on sätestatud äriseadustikus ning need on piiratud ettevõtte põhikirjas määratud ulatuses. Juhatuse liikmetel puuduvad volitused aktsiaid emitteerida. Juhatuse liikmete valimine on ettevõtte nõukogu pädevuses. Juhatuse liikmed valitakse kolmeks aastaks. Juhatuse liikmete valimiseks ja tagasikutsumiseks on vajalik nõukogu lihthälteenamus.

Nordic Fibreboard AS ja juhatuse liikmete vahel puuduvad kokkulepped, mis käsitleksid hüvitsi seoses väärtpapierituru seaduse 19. peatükis sätestatud aktsiaseltsi ülevõtmisega. Vastavalt põhikirjale koosneb juhatuse kuni seitsmest liikmest. Finantsaasta lõpu seisuga ning käesoleva aruande kinnitamise hetkel on Nordic Fibreboard AS juhatuses üks liige, Torfinn Losvik.

TÖÖTAJAD

Keskmine töötajate arv Kontsernis 2022. aastal oli 88 (2021: keskmine töötajate arv 92). Finantsaasta lõpu seisuga kuulusid personali koosseisu 74 töötajat, kellest 54 töölisi ja 20 spetsialisti ning juhtivtöötajat (2021: töötajate arv 91, kellest 70 töölisi ja 21 spetsialisti ning juhtivtöötajat). Kontserni töötajate keskmine vanus oli 51 aastat (2021: 52).

Kontserni töötajatele arvestati 2022. aastal töö- ja puhkustasusid koos kõigi maksudega summas 2,1 miljonit eurot (2021. aastal 2,0 miljonit eurot). 2022. aastal arvestati Kontserni ettevõtete juhatuse liikmetele tasusid koos kõigi maksudega 267 tuhat eurot (2021. aastal 245 tuhat eurot).

Kontsern käsitleb tööjõukuludena töötasu (sh puhkusetasu) koos lisatasudega, töötasult arvestatud makse, erisoodustusi ja erisoodustustelt arvestatud makse.

AUDITIKOMITEE

Auditikomitee on nõukogu nõuandev organ raamatupidamise, audiitorkontrolli, riskijuhtimise, sisekontrolli ja -auditeerimise, järelevalve teostamise ja eelarve koostamise valdkonnas ning nõukogu tegevuse seaduslikkuse osas. Auditikomitee on kaheliikmeline, kuhu kuulusid bilansipäeva seisuga Rando Tomingas ja Kristi Aarmaa.



AUDIITORI VALIMINE

2022. aastal korraldas juhatus koos auditikomiteega konkursi audiitori valimiseks. Konkursi tulemusena valiti välja AS PricewaterhouseCoopers, kes nimetati 13. juunil 2022 toimunud aktsionäride korralisel üldkoosolekul ettevõtte audiitoriks ja kellega sõlmiti aastane leping 2022. aasta majandusaasta auditeerimiseks.

MUU INFO

Kontserni juhatus avalikustab kord aastas majandusaasta aruande ning majandusaasta jooksul vahearuandeid. Esitatavates aruannetes toodud informatsiooni aluseks on kontsernisisene üksuste majandusnäitajate aruandlus, mida jälgitakse regulaarselt. Aruandluse täiustamine on pidev protsess, mille käigus vaadatakse kokkulepitud eesmärkide saavutamist mõjutavaid näitajaid. Aktsionäridele esitatakse tutvumiseks majandusaasta aruanne, mille on kinnitanud juhatuse ja nõukogu liikmed.



FINANTSSUHTARVUD

tuh EUR

Kasumiaruanne	2022	2021
Müügitulu	11 074	10 096
EBITDA	1 732	1 557
EBITDA rentaablus	16%	15%
Ärikasum/-kahjum	1 235	1 059
Ärirentaablus	11%	10%
Puhaskasum/-kahjum	1 234	1 202
Puhasrentaablus	11%	12%
Bilanss	31.12.2022	31.12.2021
Koguvamad	9 408	8 063
Koguvamade puhasrentaablus	13%	15%
Omakapital	5 084	3 850
Omakapitali puhasrentaablus	24%	31%
Võlakordaja	46%	52%
Aksia	31.12.2022	31.12.2021
Aksia viimane hind (EUR)*	1,60	1,95
Puhaskasum aktsia kohta (EUR)	0,27	0,27
Hind-tulu (PE) suhtarv	5,83	7,30
Aksia raamatupidamisväärtus (EUR)	1,13	0,86
Turuhinna ja raamatupidamisväärtuse suhe	1,42	2,28
Turukapitalisatsioon tuh EUR	7 198	8 773
Aktsiate arv tk	4 499 061	4 499 061

EBITDA = ärikasum(-kahjum) + kulum

EBITDA rentaablus = EBITDA / müügitulu

Ärirentaablus = ärikasum(-kahjum) / müügitulu

Puhasrentaablus = puhaskasum(-kahjum) / müügitulu

Koguvamade puhasrentaablus = puhaskasum(-kahjum) / koguvamad

Omakapitali puhasrentaablus = puhaskasum(-kahjum) / omakapital

Võlakordaja = kohustised / koguvamad

Puhaskasum(-kahjum) aktsia kohta = puhaskasum(-kahjum) / aktsiate arv

Hinna-tulu (PE) suhtarv = aktsia viimane hind / puhaskasum(-kahjum) aktsia kohta

Aksia raamatupidamisväärtus = omakapital / aktsiate arv

Turuhinna ja raamatupidamisväärtuse suhe = aktsia viimane hind / aktsia raamatupidamisväärtus

Turukapitalisatsioon = aktsia viimane hind * aktsiate arv

*<http://www.nasdaqbaltic.com/>



AKTSIA

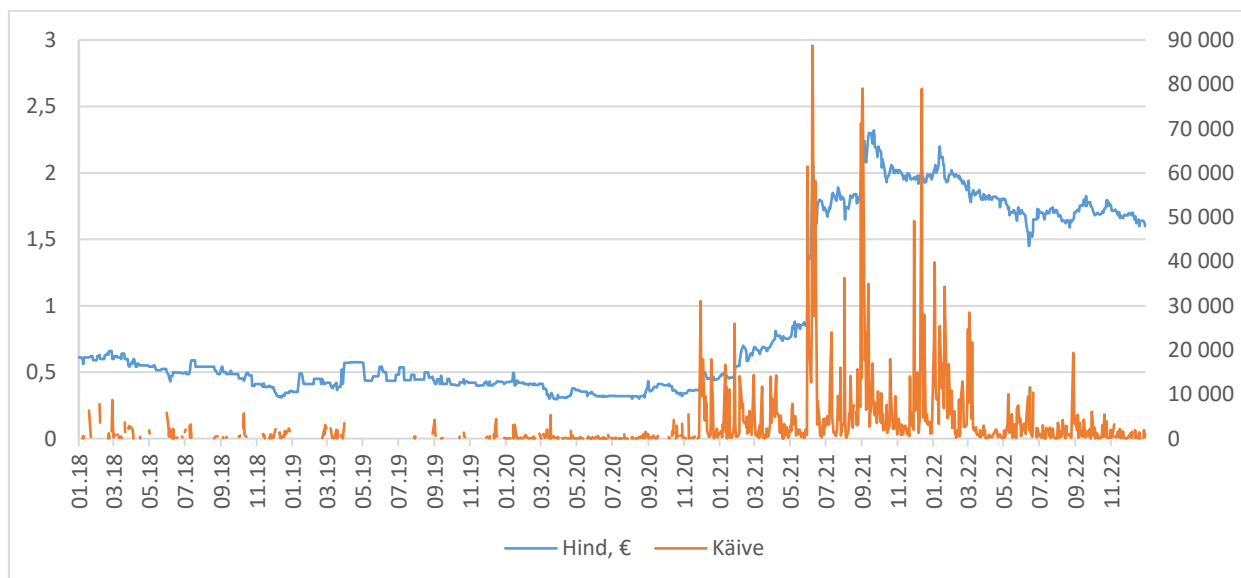
AKTSIA

Nordic Fibreboard AS aktsiad on ühte liiki ning Ettevõtte põhikirjast ei tulene piiranguid Ettevõtte aktsiate võõrandamisel. Ettevõttel puuduvad spetsiifilist kontrolliõigust andvad aktsiad ning ettevõttel puudub teave kokkulepete kohta aktsionäride hääleõiguste piirangute osas. Puuduvad ka Ettevõtte ja aktsionäride vahelised lepingud, millega võiks piirata aktsiate vabalt võõrandamist.

AKTSIA HIND

EUR	2022	2021	2020	2019	2018
Avamise hind EUR	1,98	0,45	0,41	0,36	0,62
Kõrgeim hind EUR	2,24	2,42	0,51	0,58	0,66
Madalaim hind EUR	1,45	0,43	0,30	0,35	0,30
Viimane hind EUR	1,60	1,95	0,45	0,41	0,36
Käive, tuhat aktsiat	470	1 477	524	175	291
Käive, tuhat EUR	870	2 042	208	75	140
Turuväärtus, miljon EUR	7,20	8,77	2,02	1,84	1,61

Järgnevad tabelid annavad ülevaate Nordic Fibreboard AS aktsia hinna liikumisest ja kauplemissuhtudest aastatel 2018 kuni 2022.



AKTSIONÄRID

AKTSIAKAPITALI JAOTUS OMANDATUD AKTSIATE ARVU JÄRGI SEISUGA 31.12.2022:

	Aktsionäride arv	% aktsionäridest	Aktsiate arv	% aktsiakapitalist
1 – 99	588	52%	12 914	0%
100 – 999	371	33%	109 395	2%
1 000 - 9 999	145	13%	383 781	9%
10 000 - 99 999	23	2%	624 505	14%
100 000 - 999 999	2	0%	775 691	17%
1 000 000 - 9 999 999	1	0%	2 592 775	58%
TOTAL	1 130	100%	4 499 061	100%

AKTSIAKAPITALI JAOTUS AKTSIONÄRI PÄRITOLU JÄRGI SEISUGA 31.12.2022:

	Aktsionäride arv	% aktsionäridest	Aktsiate arv	% aktsiakapitalist
Eesti	1094	97%	4 291 708	95%
Soome	13	2%	29 283	1%
Leedu	5	0%	40 544	1%
Saksamaa	4	0%	46 581	1%
Läti	5	0%	78 739	2%
Teised	9	1%	12 206	0%
KOKKU	1130	100%	4 499 061	100%

AKTSIAKAPITALI JAOTUS OMANIKE TÜÜBI JÄRGI SEISUGA 31.12.2022:

	Aktsionäride arv	% aktsionäridest	Aktsiate arv	% aktsiakapitalist
Füüsilised isikud	1057	94%	953 994	21%
Juriidilised isikud	73	6%	3 545 067	79%
TOTAL	1130	100%	4 499 061	100%

ÜLE 1% OSALUSEGA AKTSIONÄRIDE NIMEKIRI SEISUGA 31.12.2022:

Aktsionär	Aktsiate arv	% aktsiakapitalist
Pärnu Holdings OÜ	2 592 775	58%
OÜ Kõik või Mittemidagi	617 291	14%
Madis Talgre	158 400	4%
Olegs Radcenko	52 992	1%
REGO PURIN	51 527	1%
TOIVO KULDMÄE	49 231	1%
STETIND OÜ	44 206	1%
Hille Kallas	37 000	1%
TRIANGEL KAPITAL OÜ	36 762	1%
JANNE TALGRE	35 000	1%
OÜ EKOTEK EESTI	35 000	1%
AS AVRAAL	34 000	1%
MAARIT TALGRE	33 000	1%
SIIM TALMAR	28 000	1%
M.C.E.FIDARSI OSAÜHING	27 000	1%
Markus Vardja	23 494	1%

Kontserni nõukogu ja juhatuse liikmete otsene osalus seisuga 31.12.2022. a.

- Joakim Johan Helenius – 20 000 aktsiat ehk 0,4%
- Trond Bernhard Brekke – ei oma aktsiaid
- Torfinn Losvik – ei oma aktsiaid
- Sakari Wallin – ei oma aktsiaid

Nii Joakim Johan Helenius kui ka Torfinn Losvik omavad kaudset osalust läbi emaettevõtte Pärnu Holdings OÜ. Lisaks omab Torfinn Losvik oma ettevõtte Stetind OÜ kaudu 44 206 Nordic Fibreboard AS aktsiat (2021: 44 206 aktsiat).

DIVIDENDIPOLIITIKA

Dividendide maksmine otsustatakse reeglina iga-aastaselt ning see sõltub Kontserni tulemustest, ning võimalikest investeerimisvajadustest. Dividendi maksmise viis määratakse üldkoosoleku otsusega.



Dividendid või ettemaksed jaotatakse proportsionaalselt aktsionäride vahel, vastavalt aktsionäride nimekirjale, mis fikseeritakse 10. börsipäeval peale üldkoosoleku toimumist, kus otsustati kasumi jaotamine või ettemaksete tegemine.

RISKID

INTRESSIRISK

Intressimäära risk on risk, et finantsinstrumentide tulevased rahavood kõiguvad tulevikus turu intressimäära muutuste tõttu. Nordic Fibreboard AS intressimäärade risk sõltub EURIBORi (Euro Interbank Offered Rate) võimalikust muutusest, kuna osa Kontserni laene on seotud EURIBORiga, siis intressimäära suurenemisel suurenevad ka Kontserni finatskulud. Seisuga 31.12.2022 oli kuue kuu EURIBOR 2,693%, 31.12.2021 seisuga (0,546)%. Viimased kuus aastat on EURIBOR püsinud negatiivne, mis tähendab, et laenulepingutes on EURIBOR võrdsustatud nulliga. Kuna Maaelu Edendamise Sihtasutusega sõlmitud laenuleping on sõlmitud fikseeritud intressimääraga, siis selle laenuga intressimäärast tulenevat riski ei kaasne. Coop Pank AS-iga sõlmitud laenulepingu on küll ujuva intressimääraga, kuid juhtkonna hinnangul ujuv intressimäär ei oma märkimisväärset mõju Kontserni rahavoogudele.

Intressimäärad kinnitatakse EURIBORi muutusest lähtuvalt 30-ndal päeval iga kuue kuu möödumisel pangalaenude puhul.

Intressimäärade risk on sõltuvuses üldisest majanduslikust olukorrast Eestis ja Euroalal. Kontsernil on intressimäärade muutusest tulenev rahavorisk, kuna üks laenudest on muutuva intressimääraga. Juhtkonna hinnangul ei ole rahavoo risk ei ole olulise mõjuga, mistõttu ei kasutata finantsinstrumente riskide maandamiseks.

VALUUTARISK

Valuutarisk on Kontserni risk saada olulist kahjumit valuutakursside kõikumise tõttu. Nordic Fibreboard ei oma ärisid väljaspool Euroala ning enamus meie eksport-import lepingutest väljaspool Euroala on nomineeritud EURis. Toodang on müüdnud ja tootmiseks vajalik toormaterjal on ostetud enamasti EURis.

MAJANDUSKESKKONNA RISK

Majanduskeskkonna risk Kontsernis sõltub üldistest arengutest ehitus- ja tööstus-segmentides. 2022. aasta majanduskeskkonda on enim mõjutanud Venemaa agressioon Ukraina vastu, mis on mõjutanud kogu maailma majandust, eriti Euroopat. Seetõttu on toorainehinnad olnud volatiilsed, tarneahelad on häiritud ning intressimäärad on tõusnud. 2023. aasta alguses oli märke, et 2022. aasta makromajanduslikud riskid, millega kontsern silmitsi seisis, on mõnevõrra leevenenud, kuid Ukraina sõja tekitatud jätkuv ebakindlus ning selle mõju ja tagajärjed maailma ja eelkõige Euroopa majanduskeskkonnale muudavad 2023. aasta majandusprognoside tegemise keeruliseks.

ÕIGLANE VÄÄRTUS

Juhtkond hindab et raha, nõuded ja kohustised, lühiajalised laenukohutised ja võlakohustised ei erine oluliselt nende raamatupidamisväärtusest. Pikaajaliste laenude ja võlakohustiste õiglane väärtus ei erine oluliselt nende raamatupidamisväärtusest, kuna intressimäärad vastavad turu oodatavatele intressimääradele.

LIKVIIDSUSRISK

Likviidsusrisk on võimalik kahjum, mis tuleneb piiratud või ebapiisavate raha olemasolust, mis on vajalikud Kontserni tegevusest tulenevate kohustuste täitmiseks. Juhatuse jälgib pidevalt rahavoogude



liikumisi, kasutades Kontserni raha olemasolu ja piisavust võetud kohustuste täitmiseks ning Kontserni strateegiliste eesmärkide finantseerimiseks.

GRUPI STRUKTUUR

TÜTARETTEVÕTJATE OSAD

Asukohariik		Aktsiate arv 31.12.2022 (tk)	Osalus % 31.12.2022	Aktsiate arv 31.12.2021 (tk)	Osalus % 31.12.2021
Nordic Fibreboard Ltd OÜ	Eesti	1	100	1	100
Skano Furniture OÜ*	Eesti	1	100	1	100
Pärnu Riverside Development OÜ	Eesti	1	100	1	100

* Likvideeritud 18.01.2023.

Nordic Fibreboard AS on valdusettevõtte, mis omab tütarettevõtteid Nordic Fibreboard Ltd OÜ, Pärnu Riverside Development OÜ ja Skano Furniture OÜ. Skano Furniture OÜ likvideeriti peale 31.12.2022 bilansipäeva 18.01.2023.

Nordic Fibreboard Ltd OÜ toodab ja müüb puitkiudplaate ehitussektorile (tuuletõkke-, soojus- ja helisolatsiooni otstarbel), siseviimistluse paneele lagedele ja seinetele ning muudel tööstuslikel eesmärkidel plaate näiteks pakendamiseks, uste sisud, märkmetahvliteks ning paisuvuukide täiteks. Nordic Fibreboard Ltd OÜle kuulus varasemalt Soomes kiudplaadi turustusega tegelenud tütarettevõtte Suomen Tuulileijona OY, mis likvideeriti 06.06.2022. Pärnu Riverside Development OÜ omab ja haldab kinnisvara Pärnu linnas asukohaga Suur-Jõe tänav 48.

HEA ÜHINGUJUHTIMISE TAVA ARUANNE

Hea Ühingujuhtimise Tava (Tava) on juhiste ja soovituslike reeglite kogum, mis on mõeldud järgimiseks eelkõige äriühingule, mille aktsiad on võetud kauplemisele Eestis tegutsevale reguleeritud turule. Börsiettevõtetele kehtib Tava täitmise nõue põhimõttel „täidan või selgitan” alates 1. jaanuarist 2006.

Tava kehtestab muuhulgas nõuded aktsionäride üldkoosoleku kokkukutsumisele ja läbiviimisele; nõukogu ja juhatuse koosseisule, tegevusele ja kohustustele, infomatsiooni avalikustamisele ning finantsaruandlusele.

Kuna Tavas kirjeldatud põhimõtted on soovituslikud, siis Kontsern ei pea tingimata kõiki nõudeid järgima, kuid peab Hea Ühingujuhtimise Tava aruandes selgitama, miks neid nõudeid ei täideta.

Nordic Fibreboard AS lähtub oma äritegevuses seadustest ja õigusnormidest. Avaliku ettevõttega lähtub Nordic Fibreboard AS oma tegevuses ka Tallinna Börsi nõuetest ning aktsionäride ja investorite võrdse kohtlemise printsiibist. Sellest tulenevalt järgib Kontsern suures osas Tavas toodud juhiseid. Allpool on selgitatud nende Tava nõuete, mis ei ole hetkel täidetud, mittejärgimise põhjuseid.

Punkt 1.3.2 Üldkoosolekul osalevad kõik juhatuse liikmed, nõukogu esimees ja võimalusel ka kõik nõukogu liikmed ja vähemalt üks audiitoritest.

Aktsionäride Üldkoosolekul, mis toimus 13. juunil 2022. aastal, olid kohal Nordic Fibreboard AS Juhatuse liikmed. Kohal ei olnud Nõukogu liikmeid ega audiitorite esindajat. Audiitorid ei osalenud Üldkoosolekul kuna Juhatuse ei pidanud audiitorite kohalolekut vajalikuks, kuna koosoleku päevakorras ei olnud ühtegi teemat, mis oleks vajanud audiitori kommentaari. Audiitorid on avaldanud oma arvamust läbi auditi kommentaaride, märkides, et kontserni konsolideeritud finantsaruanded annavad kõigis olulistest osades õige ja õiglase pildi finantsseisukorrast 31.12.2021 seisuga, sellel kuupäeval lõppenud majandusaasta konsolideeritud finantstulemustest ja konsolideeritud rahavoogudest kooskõlas rahvusvaheliste finantsaruandluse standarditega, nagu need on vastu võetud Euroopa Liidu



poolt. Ühtlasi oli sel ajal audiitoritega kokkulepe, et juhul kui aktsionäridel on audiitoritele küsimusi, on nad valmis esitatud küsimustele vastama telefoni teel Aktsionäride Üldkoosoleku ajal. Üldkoosolekul oli vastavalt heale tavale aktsionäridel võimalus esitada küsimusi juhatuse liikmetele.

Punkt 1.3.3 Emitent teeb vastavate sidevahendite olemasolul ning juhul, kui see ei ole talle liiga kulukas, üldkoosoleku jälgimise ja sellest osavõtu võimalikuks sidevahendite kaudu (nt Internet).

Emitent ei teinud üldkoosolekute jälgimist ja sellest osavõttu võimalikuks sidevahendite abil, kuna selleks puuduvad tehnilised võimalused.

Punkt 2.2.1 Juhatusel on enam kui üks (1) liige ning juhatuse liikmete seast valitakse juhatuse esimees. Juhatus või nõukogu eristab iga juhatuse liikme vastutusvaldkonna. Nõukogu esimees sõlmib juhatuse liikmege tema ülesannete täitmiseks ametilepingu.

Emitendi juhatusel on nüüd ainult üks liige, kes on ühtlasi ka juhatuse esimees. Tütarettevõtete Nordic Fibreboard Ltd OÜ juhatuses on viis (5) liiget. Juhatusel on sõlmitud ametilepingud, mis reguleerivad ka vastutusvaldkondi.

Punkt 2.2.7 Iga juhatuse liikme põhipalk, tulemustasu, lahkumishüvitus, talle makstavad muud hüved ning preemiasüsteemid, samuti nende olulised tunnused (sh võrdlusel põhinevad tunnused, motiveerivad tunnused ja riski tunnused) avaldatakse selges ja üheselt arusaadavas vormis emitendi veebilehel ning Hea Ühingujuhtimise Tava aruandes. Avaldatavad andmed on selged ja üheselt arusaadavad, kui need väljendavad otseselt kulutuse suurust emitendile või tõenäolise kulutuse suurust avalikustamise päeva seisuga.

Emitent on avalikustanud juhatuse liikme tasutamise põimõtted ja tasud Tasustamisaruandes, mis on Nordic Fibreboard AS 2022. majandusaasta aruande üks osa.

Punkt 3.1.3 Nõukogu poolt komiteede asutamisel avaldab emitent oma veebilehel nende olemasolu, ülesanded, koosseisu ja koha organisatsioonis. Komiteedega seotud asjaolude muutmisel avaldab emitent samas korras ka muudatuse sisu ja teostamise aja.

Emitendi nõukogu ei ole ühtegi komiteed 2022. aasta jooksul moodustanud.

Punkt 3.2.5 Üldkoosolekul määratud nõukogu liikme tasu suurus ja maksmise kord avaldatakse Hea Ühingujuhtimise Tava aruandes, tuues eraldi välja põhi- ja lisatasu (s.h. lahkumishüvitus ja muud makstavad hüved).

Emitent ei maksa nõukogu liikmetele tasu.

Punkt 5.2 Emitent avalikustab aasta jooksul avalikustamisele kuuluva teabe avalikustamise kuupäevad majandusaasta alguses eraldi teates, nn. finantskalender.

Emitent ei avalikustanud eraldi teadet, kuid avalikustamisele kuuluv teave avalikustati hiljemalt seaduses sätestatud tähtpäevadel.

Punkt 5.6 Emitent avalikustab analüütikutega kohtumiste ning analüütikutele, investoritele või institutsionaalsetele investoritele tehtavate esitluste ja pressikonverentside toimumise ajad ja asukohad enda veebilehel.

Vastavalt Tallinna Börsi relemendile avalikustab Kontsern kogu olulise informatsiooni börsisüsteemi kaudu. Emitent ei korralda korrapäraselt pressikonverentse ja kohtumisi ning seetõttu ei ole ka kohtumiste graafikut võimalik avaldada. Kohtumistel investoritega piirduakse eelnevalt avalikustatud infoga.

Punkt 6.2.1 Nõukogu teeb koos üldkoosoleku kokkukutsumise teatega aktsionäridele kättesaadavaks andmed audiitori kandidaadi kohta. Kui audiitoriks soovitakse nimetada eelneval majandusaastal emitendi aruandeid auditeerinud audiitor, siis avaldab nõukogu hinnangu tema tegevusele.

Audiitorile makstakse tasu vastavalt sõlmitud lepingule. Lepinguliselt on tasu suurus konfidentsiaalne. Samas ei mõjuta tasu avalikustamine emitendi arvates auditeerimise usaldusväärust. Kuna nõukogu soovib audiitoriga koostööd jätkata, kinnitab see nõukogu rahulolu praeguse audiitoriga.

Kõikides muudes küsimustes vastab emitendi tegevus Tavas kehtestatud nõuetele.

TASUSTAMISARUANNE

Käesolev tasustamisaruanne, mis on koostatud kooskõlas Eesti väärtpaberituru seadusega, annab ülevaate 2022. aasta majandusaasta tasutamise põhimõtete kohaselt AS-i Nordic Fibreboard juhile makstud tasudest. 2022. aastal oli AS Nordic Fibreboard juhatus üheliikmeline.

Eesti väärtpaberituru seaduse kontekstis on AS Nordic Fibreboard juht juhatuse liige Torfinn Losvik, kelle ülesanded ja tasu on täpsemalt määratletud temaga sõlmitud ametilepingus, milles Gruppi esindas nõukogu esimees. Vastavalt sõlmitud juhatuse liikme lepingutele on juhatusele liikmele määratud igakuine põhitöötasu ning lepingu lõpetamisel nõukogu initsiatiivil ette nähtud lahkumishüvitis kuni kolme kuu töötasu ulatuses, tulemustasu juhatuse liikmele sätestatud ei ole.

Juhatuse liikme Torfinn Losviku tasud:

tuh EUR	2018	2019	2020	2021	2022
Tasu kogusumma	73	56	72	72	72
sh põhitöötasu	73	56	72	72	72
sh tulemustasu	0	0	0	0	0

Juhatuse liikme lepingu kohaselt on Torfinn Losvikule makstud 2022. aastal igakuist põhitöötasu 6 tuhat eurot ja aastatasu kokkku summas 72 tuhat eurot.

Juhatuse liikme Torfinn Losviku tasude muutuse, Kontserni tulemuslikkuse ja Kontserni töötajate täistööaja keskmise tasu muutus:

	2018	2019	2020	2021	2022
Puhaskasumi kasv	(602,1%)	(56,9%)	176,8%	11,9%	2,7%
Juhi tasu kasv	0,0%	(23,7%)	28,9%	0,0%	0,0%
Täistööaja keskmise tasu kasv	8,7%	23,1%	(6,0%)	9,0%	10,1%

TASU VASTAVUS TASUSTAMISE PÕHIMÕTETELE

Juhi põhitöötasu määramisel on on lähtuti sellest, et põhitöötasu oleks piisavalt motiveeriv juhti tegutsema Nordic Fibreboardi parimates huvides, õiglaselt ja seadusega vastavuses ning, et ta hoiduks tegutsemast isiklikes või teiste isikute huvides.

KESKKONNAPOLIITIKA

Vastavalt keskkonna saastuse vältimise ja kontrollimise seadusele omab kiudplaadivabrik nii Pärnu kui ka Püssi tehases tähtajatuid keskkonnalubasid saasteainete viimise paiksest heiteallikast välisõhku ja vee erikasutuse kohta. Keskkonnalubades toodud nõuete täitmisega on tagatud tootmistegevuse minimaalne kahjulik keskkonnamõju, keskkonnalooga sätestatavad nõuded tagavad vee ja õhu kaitse keskkonnasäästlikul viisil. Alates 01.01.2020 kehtib muudetud Jäätmeseadus, mille § 73 lõike 2 alusel on jäätmeluba jäätmete tekitamiseks vajalik ainult maavara kaevandamisel või rikastamisel. Sellest tulenevalt puudub Nordic Fibreboardil kohustus omada jäätmeluba jäätmete tekitamiseks.

Pakendiseaduses sätestatud nõuete täitmiseks sõlmiti 2005. aastal leping Eesti Taaskasutusorganisatsiooniga (ETO). Lepinguga on Nordic Fibreboard AS andnud kõik pakendijäätmete kogumise,



taaskasutuse ja vastava aruandlusega seotud kohustused üle ETO-le. Sellega tagatakse ka kõigile lõpptarbijatele pakendi tasuta tagastamise võimalus Rohelise Punktiga markeeritud konteineritesse.

Metsaoholekogu (ingl. k FSC – Forest Stewardship Council) on rahvusvaheline mittetulunduslik sõltumatu organisatsioon, mille eesmärgiks on soodustada keskkonnasõbralikku metsamajandamist. Omades FSC sertifikaati toetame sellist metsamajandamise viisi, mis säilitab metsade elurikkuse, produktiivsuse ja looduslikud protsessid. FSC poliitika rakendamisel välistab Nordic Fibreboard AS sellise puidu kasutamist, mis on ebaseaduslikult langetatud; mis on pärit geneetiliselt muundatud puudest; mis on pärit piirkondadest, kus rikutakse traditsioonilisi või tsiviilõigusi ning puitu, mis on sertifitseerimata kõrge kaitsealuse väärtusega põlismetsadest. Kiudplaadivabrikud omavad FSC sertifikaati alates 14. jaanuarist 2011. Alates 27. novembrist 2018 on Nordic Fibreboard Ltd OÜ-d hinnatud ja sertifitseeritud täitma PEFC standardi nõudmisi. Sertifikaat on kehtiv alates 27. novembrist 2018 kuni 26. novembrini 2023.

VEEKASUTUS JA HEITVEE KÄITLUS

<i>tuh m³</i>	2022	2021	Muutus %
Veekasutus:	88,2	100,1	(12%)
põhjavesi (oma puurkaev)	26,9	27,8	(3%)
pinnavesi	61,3	72,3	(15%)
Veeheide:	63,3	77,8	(19%)
tinglikult puhas heitvesi	11,4	11,5	(0%)
heitvesi	51,9	66,3	(22%)
Veekadu	24,9	22,2	12%

<i>tuh EUR</i>	2022	2021	Muutus %
Veekasutus:	4,5	4,5	(0%)
põhjavesi (oma puurkaev)	2,7	2,4	13%
pinnavesi	1,8	2,1	(15%)
Veeheide:	104,4	132,7	(21%)
heitvesi	104,4	132,7	(21%)
Kulud kokku	108,9	137,2	(20%)

PÕHILISED SAASTEAINED

<i>tonnides</i>	2022	2021	Muutus %
Lenduvad orgaanilised ühendid	8,2	7,2	15%
Orgaaniline tolmu	50,3	44,9	12%
Kokku	58,5	52,1	12%

JÄÄTMEKÄITLUS

<i>tuh EUR</i>	2022	2021	Muutus %
Ohtlike jäätmete käitlus	0,0	0,2	(100%)
Tavajäätmete käitlus	31,1	28,4	10%
Kulud kokku	31,1	28,6	9%

<i>tuh EUR</i>	2022	2021	Muutus %
Metallijäätmete müük	4,5	3,9	17%
Tinglikud tulud kokku	4,5	3,9	17%



JUHATUSE KINNITUSED

Juhatus on koostanud Nordic Fibreboard AS tegevusaruande ning konsolideeritud raamatupidamise aastaaruande 31. detsembril 2022 lõppenud majandusaasta kohta.

Juhatus kinnitab, et lehekülgedel 4 kuni 17 esitatud Nordic Fibreboard AS tegevusaruanne, Hea ühingujuhtimise tava 2022 ja Tasustamisaruanne annab õige ja õiglase ülevaate emattevõtte ja konsolideerimisse kaasatud ettevõtete kui terviku äritegevuse arengust, tulemustest ja finantsseisundist ning kinnitab nende täielikkust ja korrektsust.

Juhatus kinnitab, et lehekülgedel 19 kuni 58 esitatud konsolideeritud raamatupidamise aastaaruanne annab juhatuse parima teadmise kohaselt õige ja õiglase ülevaate emitendi ja konsolideerimisse kaasatud ettevõtete kui terviku varadest, kohustustest, finantsseisundist ja tulemustest vastavalt rahvusvaheliste finantsaruandluse standarditele, nagu need on vastu võetud Euroopa Liidu poolt ning sisaldab peamiste riskide ja kahtluste kirjeldust.

/allkirjastatud digitaalselt/

Torfinn Losvik

Juhatuse esimees

.....

Pärnu, 26. aprillil 2023



KONSOLIDEERITUD RAAMATUPIDAMISE AASTAARUANNE

KONSOLIDEERITUD FINANTSSEISUNDI ARUANNE

<i>tuh EUR</i>	31.12.2022	31.12.2021
Raha ja raha ekvivalendid	2	57
Nõuded ja ettemaksud (Lisa 5)	559	902
Varud (Lisa 6)	1 672	390
Kokku käibevarad	2 233	1 349
Kinnisvarainvesteeringud (Lisa 7)	1 859	1 152
Finantsvarad õiglasel väärtusel muutustega läbi kasumiaruande (Lisa 9)	644	644
Materiaalne põhivara (Lisa 8)	4 670	4 915
Immateriaalne põhivara (Lisa 8)	2	3
Kokku põhivarad	7 175	6 714
KOKKU VARAD	9 408	8 063
Võlakohustised (Lisas 10)	290	146
Võlad ja ettemaksud (Lisas 11)	1 014	829
Lühiajalised eraldised (Lisa 12)	18	19
Kokku lühiajalised kohustised	1 322	994
Pikaajalised võlakohustised (Lisas 10)	2 875	3 074
Pikaajalised eraldised (Lisa 12)	127	145
Kokku pikaajalised kohustised	3 002	3 219
Kokku kohustised	4 324	4 213
Aksiikapital (nominaalväärtuses) (Lisa 13)	450	450
Kohustuslik reservkapital	45	0
Jaotamata kasum (kahjum)	4 589	3 400
Kokku omakapital	5 084	3 850
KOKKU KOHUSTISED JA OMAKAPITAL	9 408	8 063

* Konsolideeritud raamatupidamise aastaaruande lahutamatu teki osadeks on aastaaruande lisad lk 23 kuni 58.



KONSOLIDEERITUD KASUMI- JA MUU KOONDKASUMIARUANNE

<i>tuh EUR</i>	2022	2021
Müügitulu (Lisa 22)	11 074	10 096
Müüdnud toodangu kulu (Lisa 15)	9 024	7 294
Brutokasum	2 050	2 802
Turustuskulud (Lisa 16)	1 112	1 168
Üldhalduskulud (Lisa 17)	424	565
Muud äritulud (Lisa 19)	730	5
Muud ärikulud (Lisa 20)	9	15
Ärikasum	1 235	1 059
Finantstulud (Lisa 21)	129	265
Finantskulud (Lisa 21)	130	122
KASUM ENNE TULUMAKSUSTAMIST	1 234	1 202
ARUANDEAASTA PUHASKASUM KOKKU	1 234	1 202
Tava perioodi puhaskasum aktsia kohta (Lisa 14)	0,27	0,27
Lahustatud perioodi puhaskasum aktsia kohta (Lisa 14)	0,27	0,27

* Konsolideeritud raamatupidamise aastaaruande lahutamatu teks osadeks on aastaaruande lisad lk 23 kuni 58.



KONSOLIDEERITUD RAHAVOOGUDE ARUANNE

<i>tuh EUR</i>	2022	2021
Äritegevuse rahavood		
Ärikasum (-kahjum)	1 235	1 059
Korrigeerimised:		
Kulum (Lisa 8)	498	497
Kasum/kahjum kinniavarainvesteeringu ümberhindlusest (Lisa 7)	(697)	0
Kasum/kahjum põhivara müügist (Lisa 19)	1	(2)
Nõuete ja ettemaksete muutus (Lisa 5)	343	(108)
Varude muutus (Lisa 6)	(1 282)	154
Äritegevusega seotud kohustiste muutus (Lisa 11)	185	(745)
Äritegevusega genereeritud rahavood	283	855
Intressimaksud (Lisa 21)	(120)	(118)
Muud finantstulud ja -kulud (Lisa 21)	(11)	(7)
Äritegevuse rahavood kokku	152	730
Investeermistegevuse rahavood		
Materiaalse ja immateriaalse põhivara soetus (Lisad 8)	(254)	(643)
Materiaalse ja immateriaalse põhivara müük (Lisad 8)	6	2
Kinnisvarainvesteeringu soetus (Lisa 7)	(10)	(18)
Saadud dividendid	129	0
Saadud väljamakse aktsiakapitali vähendamisest (Lisa 9)	0	72
Investeermistegevuse rahavood kokku	(129)	(587)
Finantseermistegevuse rahavood		
Saadud laenud (Lisa 10)	0	1 200
Saadud laenude tagasimaksud (Lisa 10)	(102)	(1 266)
Saadud laenud seotud osapooltelt (Lisa 10)	0	503
Saadud laenude tagasimaksud seotud osapooltele (Lisa 10)	0	(503)
Rendikohustiste põhiosa tagasimaksud (Lisa 10)	(46)	(46)
Arvelduskrediidi muutus (Lisa 10)	70	0
Finantseermistegevuse rahavood kokku	(78)	(112)
RAHA JA RAHA EKVIVALENTIDE MUUTUS	(55)	31
RAHA JA RAHA EKVIVALENDID PERIOODI ALGUSES	57	26
RAHA JA RAHA EKVIVALENDID PERIOODI LÖPUS	2	57

* Konsolideeritud raamatupidamise aastaaruande lahutamatu teki osadeks on aastaaruande lisad lk 23 kuni 58.



KONSOLIDEERITUD OMAKAPITALI MUUTUSTE ARUANNE

<i>tuh EUR</i>	Aksiakapital	Kohustuslik reservkapital	Jaotamata kasum	Kokku
Saldo 31.12.2020	450	0	2 198	2 648
<i>Aruandeaasta puhaskasum 2021</i>	<i>0</i>	<i>0</i>	<i>1 202</i>	<i>1 202</i>
2021 koondkasum	0	0	1 202	1 202
Saldo 31.12.2021	450	0	3 400	3 850
Muud muudatused	0	45	(45)	0
<i>Aruandeaasta puhaskasum 2022</i>	<i>0</i>	<i>0</i>	<i>1 234</i>	<i>1 234</i>
2022 koondkasum	0	0	1 234	1 234
Saldo 31.12.2022	450	45	4 589	5 084

* Täiendav informatsioon omakapitali ja selle muutuste kohta on toodud lisan 13.

* Konsolideeritud raamatupidamise aastaaruande lahutamatuks osadeks on aastaaruande lisad lk 23 kuni 58.

RAAMATUPIDAMISE AASTARUANDE LISAD

LISA 1 ÜLDINFORMATSIOON

Nordic Fibreboard AS (edaspidi Ettevõte) (endiste nimedega Viisnurk AS ja Skano Group AS) on Eestis registreeritud ettevõtte, mille tegevus toimub Eestis ja varasemalt läbi tütarettevõtte ka Soomes. Seisuga 31. detsember 2022 koostatud raamatupidamisaruandesse on konsolideeritud ettevõtte ja tema 100% tütarettevõtted (koos viidatuna Kontsern):

	Nordic Fibreboard Ltd OÜ	Skano Furniture OÜ*	Pärnu Riverside Development OÜ
Asukohamaa	(Eesti)	(Eesti)	(Eesti)
Osaluse protsent	100	100	100

* Skano Furniture OÜ on likvideeritud 18.01.2023

Nordic Fibreboard AS asutati 19.09.2007. aastal endise Skano Group AS, praegune AS Trigon Property Development, jagunemisel, mille tulemusena tootmisüksused, s.t. ehitusmaterjalide divisjon ja mööblidivisjon eraldati ja viidi üle uude ettevõttesse.

Kontserni aktsiad olid noteeritud Tallinna Väärtpaberibörsi põhinimekirjas kuni 2. aprill 2018. alates 2. aprillist 2018 kaubeldakse aktsiatega Tallinna Väärtpaberibörsi lisanimekirjas. Kontserni suurim aktsionär on Pärnu Holdings OÜ (osalus 57,63 %), mille suurimad omanikud seisuga 31.12.2022 on OÜ Stetind (50%) ja Joakim Johan Helenius (50%) ning seisuga 31.12.2021 OÜ Stetind (49,75%) ja Joakim Johan Helenius (49,75%).

Lisaks pehmete puitkiudplaatide tootmisele ning müügile tegeleb Kontsern vähesel määral ka kinnisvarahaldusega.

Käesolev konsolideeritud raamatupidamise aastaaruanne on Nordic Fibreboard AS juhatuse poolt kinnitatud 26. aprillil 2023. Vastavalt Eesti Vabariigi äriseadustikule kuulub aastaaruanne kinnitamisele Nordic Fibreboard AS nõukogu ja üldkoosoleku poolt. Aktsionäridel on õigus juhatuse poolt koostatud ja kinnitatud majandusaasta aruannet mitte heaks kiita ning nõuda uue aruande koostamist.

LISA 2 OLULISTE ARVESTUSPÕHIMÕTETE KOKKUVÕTE

Konsolideeritud raamatupidamisaruannetes rakendatud peamised arvestuspõhimõtted on lahti seletatud alljärgnevalt. Arvestuspõhimõtteid on kasutatud järjepidevalt kõigil aruandes näidatud aastatel, kui pole deklareeritud teisiti.

A. KOOSTAMISE ALUSED

Nordic Fibreboard AS 2022. aasta konsolideeritud raamatupidamise aastaaruanne on koostatud vastavuses Rahvusvaheliste Finantsaruandluse Standarditega (IFRS), nagu need on vastu võetud Euroopa Liidu poolt. Raamatupidamise aastaaruandes esitatud finantsnäitajad tuginevad põhiliselt nende ajaloolisele soetusmaksumusel, välja arvatud allpool toodud arvestuspõhimõtetes kirjeldatud juhtudel.

IFRS-iga kooskõlas oleva raamatupidamise aastaaruande koostamine nõuab juhtkonnapoolset eelduste kujundamist, hinnangute tegemist ja otsuste langetamist, mis mõjutavad rakendatavaid arvestuspõhimõtteid, kajastatud varasid ja kohustusi ning tulusid ja kulusid. Hinnangud ja nendega seotud eeldused tuginevad ajaloolisele kogemusele ning mitmetele muudele faktidele, mis arvatavasti on asjakohased ning lähtuvad asjaoludest, mis kujundavad varade ja kohustuste väärtuste hindamiseks

põhimõtted, mis ei tulene otseselt muudest allikatest. Tegelikud tulemused võivad olla hinnangutest erinevad.

Hinnanguid ja nende aluseks olevaid eeldusi vaadatakse üle perioodiliselt. Muutuseid raamatupidamislikes hinnangutes kajastatakse edasiulatuvalt hinnangu muutuse toimumise perioodi hetkest. Need valdkonnad, mis eeldavad keerulisemaid hinnanguid ning kus raamatupidamishinnangutel ja arvestatud eeldustel on oluline mõju raamatupidamise aastaaruandes kajastatud informatsioonile, on avalikustatud eraldi lisas 4.

ARVESTUSPÕHIMÕTETE MUUDATUSED

a) Uute või muudetud standardite ja tõlgenduste rakendamine

Järgmised uued või muudetud standardid ja tõlgendused muutusid Kontsernile kohustuslikuks alates 01. jaanuar 2022:

„Tulu enne otstarbekohast kasutamist, kahjulikud lepingud - lepingu täitmise kulud, viide kontseptuaalsele raamistikule” - IAS 16, IAS 37 ja IFRS 3 piiratud ulatusega muudatused ning parandused IFRS-ides 2018-2020 - IFRS 1, IFRS 9, IFRS 16 ja IAS 41 muudatused

IAS 16 muudatus keelab ettevõttel põhivara soetusmaksumusest maha arvata põhivara otstarbekohasesse kasutusvalmidusse viimise aja jooksul toodetud toodangu müügist saadud tulu. Sellise toodangu müügist saadud tulu koos tootmiskuludega, kajastatakse nüüd kasumiaruandes. Ettevõtte hakkab kasutama IAS 2 standardit sellise toodangu kulude mõõtmiseks. Kulud ei sisalda testitava vara amortisatsiooni kuna ta ei ole valmis otstarbekohaseks kasutamiseks. IAS 16 muudatus selgitab samuti, et ettevõtte peab 'testima vara korralikku töökorda' kui ta hindab vara tehnilist ja füüsilist taset. Vara finantstulemused ei ole sellisel hindamisel asjakohased. Seega võib vara olla viidud juhtkonna poolt ette nähtud tööseisundisse ning selle suhtes võib kohaldada kulumit enne kui ta saavutab juhtkonna poolt eeldatavat põhitegevuse tulemust.

IAS 37 muudatus selgitab mõistet 'lepingu täitmise kulud'. Muudatus selgitab, et lepingu täitmise otsesed kulud sisaldavad lepingu täitmise lisakulusid; ning muude kulude jaotamise, mis on otseselt seotud selle täimisega. Muudatus selgitab samuti, et enne kahjumlikust lepingust tuleneva eraldise moodustamist, peab ettevõtte kajastama väärtuse langusest tulenevat kahjumit, mis on tekkinud lepingu täitmiseks kasutatud varade, mitte selle lepinguga seotud varade puhul.

IFRS 3 muudatused viitavad 2018. aastal välja antud Finantsaruandluse kontseptuaalsele raamistikule, et määrata kindlaks, mis on äriühenduse mõistes vara ja kohustus. Enne muudatust viitas IFRS 3 2001.aastal välja antud Finantsaruandluse kontseptuaalsele raamistikule. Lisaks, IFRS 3 standardis on lisatud uus erand kohustuste ja tingimuslike kohustuste osas. Erand täpsustab, et mõnede kohustuste ja tingimuslike kohustuste liikide kajastamisel peab ettevõtte IFRS 3 standardi kohaselt viitama hoopis IAS 37 või IFRIC 21 standardile, mitte 2018.aastal välja antud Finantsaruandluse kontseptuaalsele raamistikule. Ilma uue erandita, kajastaks ettevõtte mõned kohustused äriühenduses, mida ta ei kajastaks vastavalt IAS 37 standardile. Seega, oleks pidanud ettevõtte kohe pärast ühinemist lõpetama kohustuse kajastamise ning kajastama kasumit, mis ei tekita majanduslikku kasu. Samuti selgitati, et omandaja ei pea kajastama tingimuslike varasid omandamise kuupäeva seisuga nagu on määratletud IAS 37-s.

IFRS 9 muudatus käsitleb, millised tasud tuleb arvesse võtta finantskohustuste kajastamise lõpetamise hindamisel, kasutades 10% testi. Kulud või tasud võivad olla makstud kas kolmandatele osapooltele või laenuandjale. Muudatuste kohaselt, kolmandatele osapooltele makstud kulud või tasud ei arvestata 10% testi.

IFRS 16-ga kaasnev illustreeriv näide 13 on muudetud, et eemaldada rendileandja renditud vara täiustamisega seotud maksete kirjeldust. Muudatuse põhjuseks on kõrvaldada kõik võimalikud segadused rendi stiimulite käsitlemisel.

IFRS 1 lubab vabastuse teha, kui tütaretevõttest saab esmakordne IFRS-i kasutuselevõtja hiljem kui tema emaettevõtte. Tütaretevõtte saab mõõta oma varasid ja kohustusi bilansilistes (jäak)maksumustes, mida oleks kasutatud emaettevõtte konsolideeritud finantsaruannetes emaettevõtte IFRS-idele ülemineku kuupäeva seisuga, kui seoses konsolideerimisprotseduuridega ja äriühenduse, mille raames emaettevõtte tütaretevõtte omandas, mõjude arvestamisega ei ole tehtud mingeid korrigeerimisi. IFRS 1 on muudetud, et IFRS 1 vabastuse kasutavad ettevõtted saaksid mõõta kumulatiivseid kursivahesid kasutades emaettevõttes kajastatud summasid emaettevõtte IFRS-idele ülemineku kuupäeva seisuga. IFRS 1 muudatus laiendab eelnimetatud vabastuse kumulatiivsetele kursivahedele, et esmakordsetele kasutuselevõtjatele kulusid vähendada. Muudatus kehtib ka sidusettevõttele või ühissettevõtmisele, kes kasutavad sama IFRS 1 vabastust.

Nõue, mille kohaselt ettevõtted elimineerivad rahavood maksustamisest **IAS 41** õiglase väärtuse mõõtmisel on nüüd tühistatud. Selle muudatuse eesmärk on viia standard vastavusse nõudega diskonteerida rahavooge maksujärgselt.

Nende uute muudatuste rakendamine ei avaldanud Kontserni finantsaruannetele olulist mõju.

Ülejäänud uued või muudetud standardid või tõlgendused, mis hakkasid esmakordselt kehtima 01.01.2022 algaval aruandeaastal, ei ole Kontsernile olulist mõju avaldanud.

b) Uued standardid, tõlgendused ja nende muudatused

Välja on antud uusi või muudetud standardeid ja tõlgendusi, mis muutuvad Kontsernile kohustuslikuks alates 1. jaanuar 2023 või hilisematel perioodidel ja mida Kontsern ei ole rakendanud ennetähtaegselt.

IAS 1 ja IFRS rakendusjuhendi nr 2 muudatused: „Arvestuspõhimõtete avalikustamine”. (rakendub 1. jaanuaril 2023 või hiljem algavatele aruandeperioodidele).

IAS 1 muudeti, et nõuda ettevõtelt oluliste arvestuspõhimõtete asemel nende oluliste arvestuspõhimõtete teabe avalikustamist. Muudatus sätestas olulise arvestuspõhimõtete teabe määratluse. Muudatus selgitas samuti, et arvestuspõhimõtete teave on eeldatavasti oluline, kui ilma selleta ei oleks finantsaruannete kasutajatel võimalik aru saada finantsaruannete muust olulisest teabest. Muudatuses on toodud illustreerivad näiteid arvestuspõhimõtete teabest, mida tõenäoliselt peetakse oluliseks ettevõtte finantsaruannete jaoks. Lisaks selgitas IAS 1 muudatus, et ebaoluline arvestuspõhimõtete teave ei pea olema avalikustatud. Kui aga seda avalikustatakse, siis see ei tohiks varjutada olulist arvestuspõhimõtete teavet. Selle muudatuse toetamiseks muudeti ka **IFRS rakendusjuhendit nr 2** „Olulisuse otsuste tegemine”, et anda juhiseid olulisuse mõiste rakendamiseks arvestuspõhimõtete avalikustamisel.

Kontsern ei eelda, et muudatustel oleks nende esialgsel rakendamisel oluline mõju tema finantsaruannetele.

IAS 8 muudatused: „Arvestushinnangute mõiste” (rakendub 1. jaanuaril 2023 või hiljem algavatele aruandeperioodidele).

IAS 8 muudatus selgitab, kuidas ettevõtted peavad eristama arvestuspõhimõtete muutuseid arvestushinnangute muutustest.

Kontsern ei eelda, et muudatustel oleks nende esialgsel rakendamisel oluline mõju tema finantsaruannetele.



„Kohustuste liigitamine lühi- või pikaajaliseks, jõustusmiskuupäeva edasilükkamine” - IAS 1 muudatused (rakendub 1. jaanuaril 2024 või hiljem algavatele aruandeperioodidele; ei ole veel vastu võetud Euroopa Liidu poolt).

Need muudatused selgitavad, et kohustused liigitatakse kas lühi- või pikaajalisteks, olenevalt aruandeperioodi lõpus eksisteerivatest õigustest. Kohustused on pikaajalised, kui ettevõttel on aruandeperioodi lõpus sisuline õigus lükata tasumine edasi vähemalt kaheteistkümne kuu võrra. Juhend ei nõua enam sellist tingimusteta õigust. 2022. aasta oktoobri muudatus kehtestas, et pärast aruandekuupäeva järgitavad laenukohustused ei mõjuta võlgade liigitamist lühi- või pikaajaliseks aruandekuupäeval. Juhtkonna ootused, kas nad kasutavad hiljem arveldamise edasilükkamise õigust, ei mõjuta kohustuste klassifitseerimist. Kohustis liigitatakse lühiajaliseks, kui tingimust rikutakse aruandekuupäeval või enne seda, isegi kui laenuandja annab sellest tingimusest loobumise pärast aruandeperioodi lõppu. Seevastu laen liigitatakse pikaajaliseks, kui laenulepingut rikutakse alles pärast aruandekuupäeva. Lisaks täpsustavad muudatused võlgade klassifitseerimismõndeid, mida ettevõtte võib arveldada selle konverteerimisel omakapitaliks. Arveldamine on määratletud kui kohustise kustutamine raha, muude majanduslikku kasu sisaldavate ressurssidega või ettevõtte enda omakapitaliinstrumentidega. Erand kehtib konverteeritavatele instrumentidele, mida võidakse konverteerida omakapitaliks, kuid ainult nende instrumentide puhul, mille konverteerimisoptioon on klassifitseeritud omakapitaliinstrumentideks liitfinantsinstrumenti eraldi komponendina.

Kontsern eeldab, et muudatusel ei ole olulist mõju Kontserni finantsseisundile, tulemustele ega rahavoogudele.

Ülejäänud uutel või muudetud standarditel või tõlgendustel, mis veel ei kehti, ei ole eeldatavasti olulist mõju Kontsernile.

B. VÕRRELDAVUS

Finantsaruanded on koostatud lähtudes järjepidevuse ja võrreldavuse printsiibist, meetodika muutuste sisu ja nende mõju on selgitatud vastavates lisades. Kui finantsaruannete kirjete esitust või klassifitseerimise meetodit on oluliselt muudetud, siis on korrigeeritud ka eelmiste perioodide võrreldavad näitajad.

C. TEHINGUD VÄLISVALUUTAS NING VÄLISVALUUTAS FIKSEERITUD FINANTSVARAD JA KOHUSTUSED

(A) ARVESTUS- JA ESITUSVALUUTA

Kontserni ettevõtetes peetakse arvestust valuutas, milleks on ettevõtte äritegevuse põhilise majanduskeskkonna valuuta (arvestusvaluuta). Konsolideeritud raamatupidamise aastaaruanne on koostatud eurodes (€), mis on ematettevõtte arvestusvaluuta ja Kontserni esitusvaluuta.

Konsolideeritud raamatupidamise aastaaruanne on esitatud tuhandetes eurodes (EUR), mis on kooskõlas Tallinna Börsi nõuetega.

(B) TEHINGUD VÄLISVALUUTAS NING VÄLISVALUUTAS FIKSEERITUD VARAD JA KOHUSTUSED

Välisvaluutas toimunud tehingud on ümber arvestatud arvestusvaluutasse, kasutades tehingupäeval kehtinud Euroopa Keskpanga vastava valuuta ametlikku noteeringut. Raha ülekandmise ja tehingupäeva kursside erinevuse korral tekkivad kursivahed kajastatakse kasumiaruandes. Väli valuutas fikseeritud monetaarsed varad ja kohustused on ümber hinnatud aruandeperioodi lõpu seisuga kehtinud Euroopa Keskpanga ametliku noteeringu alusel euro suhtes. Ümberhindamisest tekkinud kasumid ja kahjumid kajastatakse kasumiaruandes. Võlakohustuste ning raha ja raha ekvivalentide ümberhindamisest tulenevad kasumid ja kahjumid on kajastatud kasumiaruandes finantstulude- ja kuludena; muud valuutakursside muutustest tulenevad kasumid ja kahjumid aga muude äritulude või tegevuskuludena.



(C) VÄLISMAAL ASUVATE TÛTARETTEVÕTJATE KONSOLIDEERIMINE

Kontserni välismaiste tütarettevõtete arvestusvaluuta ei erine Kontserni esitusvaluutast.

(D) KONSOLIDEERIMISPÕHIMÕTTED JA TÛTARETTEVÕTETE KAJASTAMINE

Kõik tütarettevõtted on Kontserni aastaaruandes konsolideeritud. Tütarettevõtjad on kõik majandusüksused, mille üle Kontsernil on kontroll. Kontsern kontrollib majandusüksust, kui ta saab või tal on õigused majandusüksuses osalemisest tulenevale muutuvale kasumile ja ta saab mõjutada seda kasumi suurust kasutades oma mõjuvõimu majandusüksuse üle.

Kontsern kasutab äriühenduste kajastamisel omandamise meetodit. Tütarettevõtte või äriüksuse ostmisel üleantud tasu koosneb üleantud vara, omandaja kohustuste ja Kontserni emiteeritud omakapitaliinstrumentide õiglastest väärtustest. Üleantud tasu sisaldab ka tingimusliku tasu kokkuleppes tuleneva vara või kohustuse õiglast väärtust. Omandamisega seotud kulutused kajastatakse kuluna. Omandatud eristatavad vara ja kohustused ning tingimuslikud kohustused võetakse ostukuupäeval arvele nende õiglastes väärtustes. Iga äriühenduse puhul teeb Kontsern valiku, kas kajastada mittekontrolliv osalus omandatavas ettevõttes õiglasest väärtuses või mittekontrolliva osaluse proportsionaalses osas omandatavast eristatavast netovarast. Firmaväärtusena kajastatakse algselt summat, mille võrra üleantud tasu ja mittekontrollivate osaluste väärtus ületab omandatud eristatavate varade ja ülevõetud kohustuste õiglast väärtust. Kui see tasu on väiksem kui omandatud tütarettevõtja netovara õiglane väärtus, kajastatakse vahe kasumiaruandes.

Konsolideeritud finantsaruandes on rida-realt konsolideeritud kõigi Emaettevõtte kontrolli all olevate tütarettevõtete (v.a edasimüügi eesmärgil omandatud tütarettevõtted) finantsnäitajad. Kontserni kuuluvate ettevõtete omavaheliste tehingute tulemusena tekkinud saldod, tehingud ning realiseerimata kasumid ja kahjumid on konsolideeritud aastaaruandes elimineeritud, samuti on elimineeritud realiseerimata kahjumid, välja arvatud kui tehing viitab loovutatud vara väärtuse langusele. Kõikide Kontserni kuuluvate ettevõtete arvestuspõhimõtted on kooskõlas Kontserni arvestuspõhimõtetega. Vajadusel on tütarettevõtete arvestuspõhimõtteid muudetud kindlustamiseks vastavalt Kontserni arvestuspõhimõtetele.

Majandusaasta kestel soetatud tütarettevõtjate tulud ja kulud konsolideeritakse Kontserni kasumi- ja muu koondkasumiaruandes alates omandamise hetkest kuni majandusaasta lõpuni. Majandusaasta jooksul müüdnud tütarettevõtjate tulemus konsolideeritakse kasumi- ja muu koondkasumiaruandes alates majandusaasta algusest kuni müügi hetkeni.

Vastavalt Eesti Raamatupidamise Seadusele tuleb konsolideeritud raamatupidamise aastaaruande lisades avaldada konsolideeriva üksuse (emaettevõtja) eraldiseisvad konsolideerimata põhjaruanded. Emaettevõtja põhjaruannete koostamisel on järgitud samu arvestuspõhimõtteid, mida on rakendatud ka konsolideeritud raamatupidamise aastaaruande koostamisel. Tütarettevõtjate kajastamist käsitlevaid arvestuspõhimõtteid on emaettevõtja eraldiseisvates põhjaruannetes, mis on esitatud konsolideeritud raamatupidamise aastaaruande lisana, muudetud IAS 27 „Konsolideerimata finantsaruanded“ nõuetele vastavalt. Emaettevõtja eraldiseisvates põhjaruannetes, mis on lisatud käesolevasse konsolideeritud raamatupidamise aruandesse (vt lisa 26), on investeringud tütarettevõtjate aktsiatesse kajastatud soetusmaksumus miinus võimalikud allahindlused vara väärtuse langusest.

(E) FINANTSVARAD

Klassifitseerimine

Kontsern klassifitseerib finantsvarad järgmistesse mõõtmiskategooriatesse:



- need, mida kajastatakse õiglasest väärtuses (kas muutusega läbi koondkasumiaruande või muutusega läbi kasumiaruande);
- need, mida kajastatakse korrigeeritud soetusmaksumuses.

Klassifitseerimine sõltub Kontserni ärimudelitest finantsvarade haldamisel ning rahavoogude lepingulistest tingimustest.

Arvele võtmine ja kajastamise lõpetamine

Tavapärasel turutingimustel toimuvaid finantsvarade oste ja müüke kajastatakse tehingupäeval ehk kuupäeval, millal Kontsern võtab endale vara ostmise või müümise kohustuse.

Finantsvarade kajastamine lõpetatakse kui õigused finantsvarast tulenevatele rahavoogudele lõppevad või antakse üle ja Kontsern annab üle sisuliselt kõik riskid ja hüved.

Mõõtmine

Finantsvarad kajastatakse esmasel arvele võtmisel õiglasest väärtuses, millele on lisatud tehingukulud, mis on otseselt seotud finantsvara omandamisega, välja arvatud finantsvarade puhul, mida kajastatakse õiglasest väärtuses muutustega läbi kasumiaruande. Õiglasest väärtuses muutustega läbi kasumiaruande kajastavate finantsvarade tehingutasud kajastatakse kuluna kasumiaruandes.

Võlainstrumendid

Võlainstrumentide edasine kajastamine sõltub Kontserni ärimudelitest finantsvarade haldamisel ning finantsvara lepingulistest rahavoogudest.

Kontserni kõik võlainstrumendid on klassifitseeritud korrigeeritud soetusmaksumuse mõõtmiskategooriasse.

- Korrigeeritud soetusmaksumus: Varad, mida hoitakse lepinguliste rahavoogude kogumiseks ning mille rahavood on ainult põhiosa ja tasumata põhiosalt arvestatud intress, kajastatakse korrigeeritud soetusmaksumuses. Nendest varadest saadav intressitulu kajastatakse finantstuludes sisemise intressimäära meetodil. Kajastamise lõpetamisel kajastatakse saadud kasum või kahjum kasumiaruandes muudes tuludes/kuludes. Valuutakursi kasumid ja kahjumid ning krediidikahjumid kajastatakse kasumiaruandes eraldi ridadel.

Seisuga 1. jaanuar 2022 ja 31. detsember 2022 olid järgnevad Kontserni finantsvarad klassifitseeritud selles kategoorias:

- nõuded ostjate vastu;
- raha ja raha ekvivalendid.

Omakapitaliinstrumendid

Kontsern kajastab omakapitaliinstrumendid õiglasest väärtuses. Kui Kontserni juhtkond on võtnud vastu pöördumatu otsuse kajastada mitte-kauplemise eesmärgil hoitavate omakapitaliinstrumentide õiglase väärtuse muutused läbi koondkasumiaruande, siis ei ole võimalik omakapitali instrumendi kajastamise lõpetamisel õiglase väärtuse muutuseid ümber klassifitseerida ning kajastada läbi kasumiaruande. Selliste investeeringutelt saadud dividendid kajastatakse jätkuval kasumiaruandes real muud tulud.

Õiglasest väärtuses muutustega läbi kasumiaruande mõõdetud omakapitaliinstrumentidest saadud kasum või kahjum kajastatakse kasumiaruandes real muu tulu/kulu. Õiglasest väärtuses läbi muu koondkasumiaruande kajastatud omakapitaliinstrumentide allahindluseid (ning allahindluse tühistamisi) ei kajastata eraldi õiglase väärtuse muutusest.

Väärtuse langus



Kontsern hindab korrigeeritud soetusmaksumuses kajastavate võlainstrumentide oodatavat krediidikahjumit tuleviku informatsiooni baasil. Rakendatav väärtuse languse meetodika sõltub sellest, kas krediidirisk on oluliselt suurenenud.

Eeldatava krediidikahju mõõtmine võtab arvesse: (i) erapooletut ja tõenäosusega kaalutud summat, mille määramisel hinnatakse mitmeid võimalikke erinevaid tulemusi, (ii) raha ajaväärtust ja (iii) aruande perioodi lõpus ilma liigsete kulude või pingutusteta kättesaadavat mõistlikku ja põhjendatud informatsiooni minevikus toimunud sündmuste, praeguste tingimuste ja tulevaste majandustingimuste prognooside kohta.

Nõuetele ostjate vastu, kus puudub oluline finantseerimise komponent, rakendab Kontsern IFRS 9 järgi lubatud lihtsustatud lähenemist ning arvestab nõuete allahindlust nõuete pikkuse oodatava krediidikahjumina nõuete esmasel kajastamisel. Ettevõtte kasutab allahindluste maatriksit, kus allahindlus arvutatakse nõuetele lähtudes erinevatest aegumiste perioodidest.

(F) RAHA JA RAHA EKVIVALENDID

Raha ja selle ekvivalentidena kajastatakse finantsseisundi aruandes ning rahavoogude aruandes kassas olevat sularaha, arvelduskontode jääke (v.a. arvelduskrediite) ning kuni kolmekuulisi tähtajalisi pangadeposiite. Raha ja raha ekvivalendid on kajastatud korrigeeritud soetusmaksumuses.

(G) NÕUDED

Nõuded on fikseeritud või kindlaksmääratavate maksetega tuletisinstrumentideks mitteolevad finantsvarad, mis ei ole noteeritud aktiivsel turul. Nõuded on esmalt arvele võetud nende õiglases väärtuses koos tehingukuludega. Pärast esmast arvele võtmist kajastatakse nõuded korrigeeritud soetusmaksumuses, millest on maha arvatud väärtuse langusest tulenevad allahindlused.

Nõuete allahindlust kajastatakse, kui esineb objektiivseid tõendeid selle kohta, et kõik nõuete summad ei laeku vastavalt nõuete esialgsetele lepingutingimustele. Asjaoludeks, mis viitavad võimalikule nõuete väärtuse langusele, on võlgniku pankrot või olulised finantsraskused ning maksetähtaegadest mittekinnipidamine. Individuaalselt oluliste nõuete väärtuse langust (st. vajadust allahindluseks) hinnatakse iga ostja kohta eraldi, lähtudes eeldatavasti tulevikus laekuvate summade nüüdisväärtusest. Selliste nõuete puhul, mis ei ole individuaalselt olulised ja mille suhtes ei ole otseselt teada, et nende väärtus oleks langenud, hinnatakse väärtuse langust kogumina, arvestades eelmiste aastate kogemust laekumata jäänud nõuete osas. Ebatõenäoliselt laekuvate nõuete allahindlussumma on vahe nende nõuete bilansilise väärtuse ja tulevaste rahavoogude nüüdisväärtuse vahel, kasutades sisemise intressimäära meetodit. Nõuete bilansilist väärtust vähendatakse ebatõenäoliselt laekuvate nõuete allahindlussumma võrra ning kahjum allahindlusest kajastatakse kasumiaruandes muudes ärikuludes. Kui nõue loetakse lootusetuks, kantakse nõue ja tema allahindlus finantsseisundi aruandest välja. Varem alla hinnatud ebatõenäoliste nõuete laekumist kajastatakse ebatõenäoliselt laekuvate nõuete kulu vähendamisena.

(H) VARUD

Varud on hinnatud finantsseisundi aruandes lähtudes sellest, mis on madalam, kas soetusmaksumus või neto realiseerimisväärtus. Varud võetakse algselt arvele soetusmaksumuses, mis koosneb ostukulutustest, otsestest ja kaudsetest tootmiskulutustest ja muudest kulutustest, mis on vajalikud varude viimiseks nende olemasolevasse asukohta ja seisundisse.

Varude ostukulutused sisaldavad lisaks ostuhinnale varude ostuga kaasnevat tollimaksu, muid mittetagastatavaid makse ja varude soetamisega otseselt seotud transpordikulutusi, millest on maha arvatud hinnaalandused ja dotatsioonid. Varude tootmiskulutused sisaldavad nii otseseid toodetega seotud kulutusi (tooraine ja materjalide ning pakkematerjalide maksumus, lõpetamata toodangu ladustamisega seotud vältimatud kulutused, tööliste palgad) kui ka tootmisega otseselt seotud püsi- ja



muutuvaid üldkulutusi, mis jagatakse toodete soetusmaksumusele normaalsest tootmismahust lähtudes.

Varude arvestamisel kasutatakse Kontsernis kaalutud keskmise soetushinna meetodit.

Neto realiseerimisväärtus on toodete hinnanguline müügihind tavapärase äritegevuse käigus, millest on maha arvatud hinnangulised kulutused, mis on vajalikud toote müügi valmidusse viimiseks ja müügi sooritamiseks. Allahindluse summa kajastatakse kasumiaruande kirjel Müüdüd toodete kulud.

(I) KINNISVARAINVESTEERINGUD

Kinnisvarainvesteeringud on kinnisvaraobjektid (maa, hoone), mida Kontsern omab või rendib renditulu teenimise või turuväärtuse kasvu eesmärgil ja mida ei kasutata enda majandustegevuses.

Kinnisvarainvesteeringud koosnevad Kontserni omanduses olevast maast, mida Kontsern ei kasuta enda majandustegevuses (Suur-Jõe 48 ning Rääma 31 maatükid).

Kinnisvarainvesteeringud võetakse algselt arvele nende soetusmaksumuses, mis sisaldab ka soetamisega seotud tehingutasusid. Edasi kajastatakse kinnisvarainvesteeringuid õiglases väärtuses, mis baseerub iga-aastaselt sõltumatu hindaja või juhtkonna poolt määratud turuhinnal, tuginedes hiljuti toimunud tehingute hindadele sarnaste objektide osas (korrigeerides hinnangut erinevuste suhtes) või kasutades diskonteeritud rahavoogude meetodit. Õiglase väärtuse muutused kajastatakse kasumiaruandes kirjel "Muud äritulud". Õiglase väärtuse meetodil kajastatavatelt kinnisvarainvesteeringutelt ei arvestata amortisatsiooni.

Edasised kulutused on lisatud kinnisvarainvesteeringu bilansilisele väärtusele juhul, kui on tõenäoline, et Kontsern saab seoses kulutustega tulevikus majanduslikku kasu ning kulutuste soetusmaksumust on võimalik usaldusväärselt mõõta. Kõik muud remondi- ja hoolduskulud kajastatakse nende toimumise aruandeperioodi kasumiaruandes.

Kinnisvara, mida ehitatakse või arendatakse tulevikus kinnisvarainvesteeringuna kasutatavaks, kajastatakse kinnisvarainvesteeringuna.

(J) MATERIAALNE PÕHIVARA

Põhivarana kajastatakse Kontserni oma majandustegevuses kasutatavaid varasid kasuliku elueaga üle ühe aasta ja väärtusega üle 1000 euro. Materiaalne põhivara võetakse algselt arvele soetusmaksumuses, mis koosneb ostuhinnast (sisaldab tollimaksu ja muid mittetagastavaid makse) ja otseselt soetamisega seotud kulutusest, mis on vajalikud vara viimiseks tööseisundisse ja -asukohta. Pikema perioodi jooksul valmistatava põhivara soetamiseks võetud finantskohustustega seotud kulutused kapitaliseeritakse põhivara koosseisu. Omatarbeks valmistatud põhivara soetusmaksumust kajastatakse kasutades samu põhimõtteid, mis ostetud vara puhul.

Põhivara rekonstrueerimise ja parendamise kulud lisatakse esialgsele põhivara soetusmaksumusele või kajastatakse eraldi varaobjektina, kui on tõenäoline, et sellest tekib tulevikus Kontsernile majanduslik kasu ning varaobjekti soetusmaksumus on usaldusväärselt mõõdetav. Muud hooldus- ja remondikulud kajastatakse kasumiaruandes kuluna nende toimumise perioodil.

Materiaalset põhivara kajastatakse soetusmaksumuses, mida on vähendatud akumulieeritud kulumi ja varade väärtuse vähenemisest tuleneva kahjumi võrra (vt. arvestuspõhimõtte L). Erinevus põhivara soetusmaksumuse ja lõppväärtuse vahel amortiseeritakse põhivara kasuliku eluea jooksul. Kui materiaalne põhivara koosneb olulistest komponentidest, millel on erinev kasulik eluiga, kajastatakse need komponendid eraldiseisvate varaobjektidena selliste amortisatsiooninormidega, mis vastavad nende kasulikule elueale.



Põhivara amortiseeritakse lähtudes nende kasulikust elueast, kasutades lineaarset arvestusmeetodit. Üksikutele põhivaradele rakendatud aastased amortisatsiooninormid põhivara gruppide lõikes on alljärgnevad (%):

- Hooned ja rajatised	2 – 15
- Masinad ja seadmed	10 – 50
- Transpordivahendid	10 – 40
- Muu inventar, sisseseade	20 – 50
- Arvutitehnika	30 – 50
- Maad ei amortiseerita	

Amortisatsiooni arvestamist alustatakse hetkest, mil vara on kasutatav vastavalt juhtkonna plaanitud eesmärgil ning lõpetatakse kui lõppväärtus ületab bilansilist jääkmaksumust, vara lõpliku eemaldamiseni kasutusest või ümberklassifitseerimisel "müügiootel põhivaraks". Igal bilansipäeval hinnatakse kasutatavate amortisatsioonimäärade, amortisatsioonimeetodi ning lõppväärtuse põhjendatust.

Juhul, kui põhivara kaetav väärtus (s.o kõrgem kahest järgnevast näitajast: vara õiglane väärtus (miinus müügikulutused) ja vara kasutusväärtus) on väiksem tema bilansilisest jääkmaksumusest, on materiaalse põhivara objektid alla hinnatud nende kaetavale väärtusele (vaata ka arvestuspõhimõtet L).

Materiaalse põhivara kajastamine lõpetatakse vara võõrandamise korral või olukorras, kus vara kasutamisest või müügist ei eeldata enam majanduslikku kasu. Kasum või kahjum, mis on tekkinud materiaalse põhivara kajastamise lõpetamisest, kajastatakse kasumiaruandes muude äritulude või muude ärikulude real.

Materiaalse põhivara objektid, mis väga tõenäoliselt müüakse lähema 12 kuu jooksul ja mille puhul juhtkond on alustanud aktiivset müügitegevust ning varaobjekte pakutakse müügiks nende õiglase väärtusega realistliku hinna eest, klassifitseeritakse ümber müügiootel põhivaraks.

(K) IMMATERIAALNE PÕHIVARA

Immateriaalset põhivara kajastatakse finantsseisundi aruandes ainult juhul, kui on täidetud järgmised tingimused:

- varaobjekt on Kontserni poolt kontrollitav;
- on tõenäoline, et Kontsern saab objekti kasutamisest tulevikus tulu;
- objekti soetusmaksumus on usaldusväärset hinnatav.

Immateriaalset põhivara amortiseeritakse kuludesse lineaarsel meetodil hinnangulise kasuliku eluea jooksul.

Immateriaalse põhivara väärtuse langust hinnatakse juhul, kui eksisteerib sellele viitavaid asjaolusid, samamoodi materiaalse põhivara väärtuse languse hindamisega.

Arvutitarkvara jooksva hooldusega seotud kulud kajastatakse kuludena nende tekkimise hetkel. Immateriaalse varana kajastatakse ostetud arvutitarkvara, mis ei ole seonduva riistvara lahutamatu osa. Immateriaalset põhivara amortiseeritakse lähtudes kasulikust elueast (2,5-5 aastat) kasutades lineaarset arvestusmeetodit. Kontsern ei oma määramata kasuliku elueaga immateriaalset põhivara.

(L) MITTEFINANTSVARADE VÄÄRTUSE LANGUS

Amortiseeritavate vara ning piiramatu kasutusega vara (maa) puhul hinnatakse vara väärtuse võimalikule langusele viitavate asjaolude esinemist. Selliste asjaolude esinemise korral hinnatakse vara kaetavat väärtust ning võrreldakse seda bilansilise maksumusega. Väärtuse langusest tekkinud kahjum kajastatakse summas, mille võrra vara bilansiline maksumus ületab kaetava väärtuse. Vara kaetav



väärtus on võrdne kõrgemaga vara õiglasest väärtusest (miinus müügikulutused) või kasutusväärtusest. Kui vara õiglast väärtust, millest on maha lahutatud müügikulutused, pole võimalik määrata, loetakse vara kaetavaks väärtuseks selle kasutusväärtust. Vara kasutusväärtus leitakse varade abil tulevikus genereeritavate hinnanguliste rahavoogude nüüdisväärtusena. Vara väärtuse langust hinnatakse juhul, kui sellele viitavad võimalikud järgmised asjaolud:

- sarnaste varade turuväärtus on langenud;
- üldine majanduskeskkond ja turusituatsioon on halvenenud, mistõttu on tõenäoline, et varadest genereeritav tulu väheneb;
- turu intressimäärad on tõusnud;
- vara füüsiline seisund on järsult halvenenud;
- varast saadavad tulud on väiksemad planeeritust;
- mõningate tegevusvaldkondade tulemused on oodatust halvemad;
- teatava raha teeniva üksuse tegevus kavatakse lõpetada.

Samuti kontrollitakse väärtuse langust, kui Kontsern tuvastab teisi vara väärtuse langusele viitavaid asjaolusid.

Vara väärtuse languse hindamise eesmärgil hinnatakse kaetavat väärtust kas üksiku varaobjekti või väikseima võimaliku varade grupi kohta, mille jaoks on võimalik rahavoogusid eristada (raha genereeriv üksus). Raha teenivaks üksuseks loetakse väikseim eraldi identifitseeritav varade grupp, millest genereeritavad rahavood on olulises osas prognoositavad sõltumatult ülejäänud varade genereeritavatest rahavoogudest. Kahjum väärtuse langusest kajastatakse koheselt kasumiaruandes kuluna.

Iga aruandeperioodi lõpu seisuga hinnatakse, kas esineb asjaolusid, mis viitavad sellele, et eelmistel aastatel vara kohta kajastatud kahjumit väärtuse langusest enam ei eksisteeri või see on vähenenud. Iga sellise asjaolu esinemise korral hinnatakse vara kaetavat väärtust uuesti. Vastavalt testi tulemustele võidakse allahindlus kas osaliselt või täielikult tühistada.

Varasem kahjum tühistatakse ainult piirini, et bilansiline väärtus ei ületaks sellist vara bilansilist jääkmaksumust, mis oleks kujunenud, arvestades vahepealsetel aastatel normaalset amortisatsiooni.

(M) RENDIARVESTUS

Rendilevõtjad peavad arvele võtma:

(a) varad ja kohustused kõikide üle 12-kuuliste rendilepingute osas, v.a juhul kui renditav vara on väheväärtuslik;

(b) kajastama kasumiaruandes kulumit renditavatelt varadelt ja intressikulu rendikohustustelt.

Kontsern rendib majandustegevuses kasutatavaid masinaid ja seadmeid. Rendilepingud on tavaliselt tähtajaga kuni 5 aastat, kuid hõlmavad reeglina pikendamise ja lõpetamise võimalusi. Renditingimused lepatakse kokku iga lepingu baasil ja need võivad hõlmata mitmesuguseid erinevaid tingimusi.

Kontsern kajastab rendilepinguid kasutusõiguse varana ja vastava kohustusena kuupäeval, mil renditav vara on kasutamiseks saadaval.

Rendikohustused kajastati rendimaksete nüüdisväärtusena. Kasutusõiguse vara hinnati summas, mis võrdub rendikohustusega, kuna kasutusõiguse varade korrigeerimine ei olnud vajalik. Iga liisingumakse jaotatakse kohustuse ja finantskulude vahel. Finantskulu kajastatakse rendiperioodi kasumiaruandes nii, et intressimäär oleks igal osaperioodil kogu rendiperioodi jooksul kohustuse jääkväärtuse suhtes sama. Rendivara amortiseeritakse lineaarselt vara kasuliku eluea või rendiperioodi jooksul vastavalt sellele, kumb on lühem.

Rendikohustused hõlmavad järgmiste rendimaksete nüüdisväärtust:



- püsimumaksed, millest on maha arvatud saadavad rendisoodustused,
- muutuv rendimakse, mis põhineb indeksil või intressimääral (näiteks inflatsioon, Euribor),
- summad, mis rentnik eeldatavasti maksab jääkväärtuse tagatiste alusel.
- ostuoptsiooni kasutamise hind, kui on piisavalt kindel, et rentnik seda optsiooni kasutab.

Rendimaksed diskonteeritakse kasutades rendilepingus sätestatud intressimäära, kui see on kergesti määratav, või Kontserni sisemist laenuintressi määra. Alternatiivne laenuintressimäär on intressimäär, mida üürnik peaks maksma, et laenata vahendid, mida oleks tarvis sarnase väärtusega vara omandamiseks sarnases majanduskeskkonnas ning sarnastel tingimustel.

Lühiajaline rent on rent, mille rendiperiood on lühem kui 12 kuud. Väheväärtuslikud varad hõlmavad IT tehnikat ja väiksemaid kontorisisustuse esemeid. Renditähataja määramisel kaalub juhtkond kõiki fakte ja asjaolusid, mis loovad majandusliku ajendi pikendamisevõimaluse rakendamiseks või pikendamisevõimaluse rakendamata jätmiseks. Pikendamisevõimalused (või perioodid pärast lõpetamisevõimalusi) on renditähatajale lisatud juhul, kui on väga tõenäoline, et renti jätkatakse (või ei lõpetata). Kontserni juhtkond hindab sündmusi ja asjaolude muutusi, mis on juhtkonna kontrolli all ja mõjutavad optsioonide kasutamise tõenäosust.

Näiteks juhul kui lepingu pikendamise periood on muutunud (näiteks, Kontsern on realiseerinud optsiooni, mida eelnevalt peeti ebakindlaks või Kontsern ei ole realiseerinud optsiooni, mida eelnevalt peeti ebakindlaks).

Lepingute kohaselt ei ole Kontsernil lepingute lõppedes rendivaral bilansilist maksumust.

Rendimaksede diskonteerimisel on kasutatud alternatiivset laenuintressimäära 2,49%.

(N) FINANTSKOHUSTUSED

Finantskohustused (võlad tarnijatele, võetud laenud, viitvõlad ning muud lühi- ja pikaajalised võlakohustused) võetakse algselt arvele nende õiglasest väärtusest ja kajastatakse hiljem korrigeeritud soetusmaksumuses, kasutades sisemise intressimäära meetodit. Nende finantskohustuste, mida ei kajastata õiglasest väärtusest muutustega läbi kasumiaruande, esmasel kajastamisel lahutatakse õiglasest väärtusest kohustuse soetamisega otseselt kaasnevad tehingukulud.

Laenukulud, mis on otseselt seotud põhivaraobjekti soetamise või ehitamisega, kapitaliseeritakse põhivara soetusmaksumuse osana. Ülejäänud laenukulud kajastatakse perioodi finantskuludena.

Lühiajaliste finantskohustuste korrigeeritud soetusmaksumus on üldjuhul võrdne nende nominaalväärtusega, mistõttu lühiajalisi finantskohustusi kajastatakse finantsseisundi aruandes maksmisele kuuluvas summas. Pikaajaliste finantskohustuste korrigeeritud soetusmaksumuse arvestamiseks võetakse nad algselt arvele saadud tasu õiglasest väärtusest (millest on maha arvatud tehingukulutused), arvestades järgnevatel perioodidel kohustustelt intressikulu kasutades sisemise intressimäära meetodit.

Finantskohustus liigitatakse lühiajaliseks, kui selle tasumise tähtaeg on kaheteist kuu jooksul alates bilansikuupäevast; või Kontsernil pole tingimusteta õigust kohustise tasumist edasi lükata rohkem kui 12 kuud pärast bilansikuupäeva. Laenukohustusi, mille tagasimakse tähtaeg on 12 kuu jooksul bilansipäevast, kuid mis refinantseeritakse pikaajaliseks pärast bilansipäeva, kuid enne aastaaruande kinnitamist, kajastatakse lühiajalistena. Samuti kajastatakse lühiajalistena laenukohustusi, mida laenuandjal oli õigus bilansipäeval tagasi kutsuda laenulepingus sätestatud tingimuste rikkumise tõttu.



(O) ERALDISED JA TINGIMUSLIKUD KOHUSTUSED

Eraldised kajastatakse finantsseisundi aruandes juhul, kui Kontsernil on minevikusündmustest tulenev juriidiline või faktiline eksisteeriv kohustus, on tõenäoline, et selle kohustuse täitmine nõuab ressursidest loobumist ja kohustuse suurust on võimalik usaldusväärselt hinnata.

Eraldiste kajastamisel on lähtutud juhtkonna (või sõltumatute ekspertide) hinnangust eraldise täitmiseks tõenäoliselt vajamineva summa ning eraldise realiseerumise aja kohta. Eraldise mõõtmisel arvestatakse riske ja ebakindlaid asjaolusid, diskonteeritakse eraldised, mille puhul raha ajaväärtuse mõju on oluline. Eraldise suurenemine aja möödudes kajastatakse intressikuluna.

Muud kohustused, mille realiseerumine on vähetõenäoline või millega kaasnevate kulutuste suurust ei ole võimalik piisava usaldusväärusega hinnata, kuid mis teatud tingimustel võivad tulevikus muutuda kohustusteks, on avalikustatud aruande lisades tingimuslike kohustustena.

Töövõimetushüvitiste eraldis

Seadusest tulenevalt hüvitab tööandja töötajatele tööõnnetuse tulemusena tekkinud püsivad kahjud, mis on tekkinud töötajale Kontsernis töötamise perioodil. Töötajale makstava hüvitise suurus sõltub vigastuse astmest, vigastuse eelsest palgatasemest ja pensioniastmest. Hüvitise suurus ei sõltu töötaja tööstaažist. Hüvitise maksmise kohustus tekib Kontsernile momendist, mil töötaja töövõime kaotuse aste määratakse.

Töövõimetushüvitiste eraldist kajastatakse finantsseisundi aruandes diskonteeritud nüüdisväärtuses. Kohustuse hindamiseks on juhtkond kasutanud eeldusi demograafiliste muutujatele (nagu näiteks suremus) ja finantsiliste muutujatele (nagu näiteks diskontomäär ja tulevikus saadavad tulud).

Kohustuse diskontomäär on määratud turuintressi alusel, mis valitseb bilansipäeval kõrgekvaliteediliste ettevõtete võlakirjade suhtes, mis on sarnases valuutas ja sarnase tähtajaga nagu töösuhte lõppemise järgsete hüvitistega seotud kohustused.

(P) KOHUSTUSED TÖÖVÕTJATE EES

Lühiajalised hüvitised töötajatele

Kohustused töövõtjate ees sisaldavad töölepingutest tulenevat kohustust ja kohustust tulemustasu osas, mida arvestatakse vastavalt Kontserni finantstulemustele ning töötajale seatud eesmärkide täitumisele. Tulemustasud kajastatakse perioodikuludes ning kohustusena, kui tulemustasu väljamaksmine toimub järgmises finantsaastas.

Vastavalt sõlmitud lepingutele ja seadusandlusele sisaldavad võlad töövõtjatele ka puhkusetasu kohustusi bilansipäeva seisuga. Kohustused sisaldavad ka töötasudelt arvestatud sotsiaalmaksu ja töötuskindlustusmaksu.

Töövõimetushüvitised (vt arvestuspõhimõtte O).



(Q) MAKSUSTAMINE

Ettevõtte tulumaks ja edasilükkunud tulumaks

Eestis kehtiva tulumaksuseaduse kohaselt ei maksustata Eestis ettevõtte aruandeaasta kasumit. Tulumaksu makstakse dividendidelt, erisoodustustelt, kingitustelt, annetustelt, vastuvõtukuludelt, ettevõtlusega mitteseotud väljamaksetelt ning siirdehinna korrigeerimistelt. Alates 01. jaanuarist 2015 maksustatakse dividende tulumaksumääraga 20/80 netodividendina väljamakstud summast. Teatud tingimustel on võimalik saadud dividende jaotada edasi ilma täiendava tulumaksukuluta. Dividendide väljamaksmisega kaasnevad ettevõtte tulumaksu kajastatakse kohustusena ja kasumiaruandes tulumaksukuluna samal perioodil kui dividendid välja kuulutatakse, sõltumata sellest, millise perioodi eest need on välja kuulutatud või millal need tegelikult välja makstakse. Tulumaksu tasumise kohustus tekib dividendide väljamaksele järgneva kuu 10. kuupäeval.

Alates 2019. aastast on võimalik dividendide väljamaksetele rakendada maksumäär 14/86. Seda soodsamat maksumäärat saab kasutada dividendimaksele, mis ulatub kuni kolme eelneva majandusaasta keskmise dividendide väljamakseni, mis on maksustatud 20/80 maksumääraga. Kolme eelneva majandusaasta keskmise dividendimakse arvestamisel on 2018.a. esimene arvesse võetav aasta.

Maksustamissüsteemi omapärast lähtuvalt ei teki Eestis registreeritud ettevõtetel erinevusi vara maksuarvestuslike ja bilansiliste jääkväärtuste vahel ning sellest tulenevalt ka edasilükkunud tulumaksunõudeid ega –kohustusi. Kuid IFRS Tõlgenduskomitee 2020 juunis tehtud otsuse kohaselt peab emaettevõtte tütarettevõttes paikneva kasumi suhtes kajastama tulumaksukohustuse välja arvatud juhul, kui seda ei plaanita nähtavas tulevikus emaettevõttele jaotada. Kontsern ei plaani võtta dividende Nordic Fibreboard Ltd OÜ 2022. aasta kasumist, samuti ei plaani Kontsern dividende võtta Pärnu Riverside Development OÜ 2022. aasta kasumist, kuna kasum on saadud kinnisvarainvesteeringu õiglase väärtuse ümberhindlusest. Seetõttu ei ole tütarettevõtetes paikneva kasumi suhtes Kontserni konsolideeritud finantsaruannetes edasilükkunud tulumaksukohustust kajastatud. Maksimaalne tulumaksukohustus, mis kaasneks jaotamata kasumi dividendidena väljamaksmisel, on esitatud aastaaruande lisades.

Seisuga 31.12.2022 ja 31.12.2021 ei ole tekkinud tütarettevõtetes edasilükkunud tulumaksukohustust. Juhtkonna hinnangul ei ole tekkinud tulumaksuvara realiseerumine usaldusväärset hinnatav, mistõttu vastavat vara ei kajastata finantsseisundi aruandes.

(R) MÜÜGITULU

Müügitulu on tulu, mis tekib Ettevõtte tavapärase äritegevuse käigus. Müügitulu kajastatakse tehinguhinnas. Tehinguhind on kogutasu, mida Ettevõttel on õigus saada lubatud kaupade või teenuste kliendile üleandmise eest ja millest on maha arvatud kolmandate isikute nimel kogutavad summad. Ettevõtte kajastab müügitulu siis, kui kontroll kauba või teenuse üle antakse üle kliendile.

Kaupade müük – hulgimüük

Kontsern toodab ja müüb puitkiudplaadi toodangut hulgimüügi turule. Müük kajastatakse kui kontroll toodete osas on üle antud, see tähendab, et tooted on tarnitud hulgimüüjale, hulgimüüja saab otsustada toodete turustamise ja hinna üle ning pole täitmata kohustusi, mis võiksid mõjutada hulgimüüja poolt toodete aktsepteerimist. Tooted on tarnitud, kui need on saadetud kokkulepitud kohta, toodete kahjustumise ja hävimisega seotud riskid on üle läinud hulgimüüjale ning hulgimüüja on aktsepteerinud tooted vastavalt müügilepingule, aktsepteerimise nõue on aegunud või on Kontsernil objektiivset tõendusmaterjali selle kohta, et kõik aktsepteerimise nõuded on täidetud.

Puitkiudplaadi toodetele antakse sageli tagasiulatuvalt mahupõhist allahindlust, mis sõltub viimase 12 kuu jooksul müüdud kogusest. Nende müükide osas kajastatakse müügitulu lepingus kokkulepitud



tehinguhinnas, miinus hinnangulised mahupõhised allahindlused. Mahupõhiste allahindluste summa hindamisel lähtutakse varasemast kogemusest, kasutades eeldatava väärtuse meetodit, ja müügitulu kajastatakse ainult ulatuses, mille osas on väga tõenäoline, et seda hiljem ei tühistata. Hulgimüüjale maksmisele kuuluvate oodatavate mahupõhiste allahindluste osas kajastatakse tagasimaksmise kohustus (real võlad hankijatele ja muud võlad) kõikide perioodi jooksul toimunud müükide osas.

Müügitehingutes ei ole finantseerimise komponenti, kuna nõuete tasumistähtaeg on 30-75 päeva, mis on kooskõlas tööstusharu praktikaga.

Kontsern kajastab nõude kui kaubad on tarnitud, kuna sellel ajahetkel tekib tingimusteta õigus saada tasu, mille maksmine sõltub ainult aja möödumisest.

Kui Kontsern osutab kliendile täiendavaid teenuseid pärast seda, kui kontroll kauba üle on kliendile üle läinud, siis on nimetatud teenuse osutamine eraldiseisev teostamiskohustus ja müügitulu kajastatakse perioodi jooksul kui teenust osutatakse.

Finantseerimise komponent

Kontsernil puuduvad lepingud, kus periood kliendile lubatud kaupade või teenuste üleandmise ja kliendilt makse saamise vahel oleks pikem kui üks aasta. Sellest tulenevalt ei korrigeeri Kontsern tehinguhinda raha ajaväärtuse mõju osas.

(S) RAHAVOOGUDE ARUANNE

Rahavoogude aruanne on koostatud kaudsel meetodil. Äritegevuse rahavoogude leidmiseks on korrigeeritud aruandeperioodi kasumit, elimineerides mitterahaliste tehingute mõju, äritegevusega seotud vara ja kohustuste saldode muutused ning investeerimis- või finantseerimistegevusega seotud tulud ja kulud. Investeerimis- ja finantseerimistegevuse rahavoogusid kajastatakse otsesel meetodil.

(T) KOHUSTUSLIK RESERVKAPITAL

Kohustuslik reservkapital moodustatakse iga-aastastest puhaskasumi eraldistest, samuti muudest eraldistest, mis kantakse reservkapitali seaduse või põhikirja alusel. Reservkapitali suurus nähakse ette põhikirjas ja see ei või olla väiksem kui 1/10 aktsiakapitalist. Igal majandusaastal tuleb reservkapitali kanda vähemalt 1/20 puhaskasumist. Kui reservkapital saavutab põhikirjas ettenähtud suuruse, lõpetatakse reservkapitali suurendamine puhaskasumi arvelt.

Reservkapitali võib üldkoosoleku otsusel kasutada kahjumi katmiseks, samuti aktsiakapitali suurendamiseks. Reservkapitalist ei või teha väljamakseid aktsionäridele.

(U) PUHASKASUM AKTSIA KOHTA

Tava perioodi puhaskasum aktsia kohta leitakse jagades aruandeaasta emettevõtte omanike osa puhaskasumist perioodi kaalutud keskmise emiteeritud aktsiate arvuga. Lahustatud perioodi puhaskasum aktsia kohta leitakse jagades aruandeaasta emettevõtte omanike osa perioodikasumist perioodi kaalutud keskmise aktsiate arvuga võttes arvesse ka lahustava mõjuga potentsiaalseid aktsiaid.

(V) SÜNDMUSED PÄRAST BILANSIPÄEVA

Raamatupidamise aastaaruandes kajastuvad olulised vara ja kohustuste hindamist mõjutavad asjaolud, mis ilmsid bilansipäeva ja aruande kinnitamise kuupäeva (26.04.2023) vahemikul, kuid on seotud aruandeperioodil või varasematel perioodidel toimunud tehingutega. Mittekorrigeeriva iseloomuga sündmused ning sündmused, mis omavad olulist mõju järgmise finantsaasta tulemusele, avalikustatakse raamatupidamise aastaaruande lisades.



(W) FAKTOORING

Faktooring on nõuete üleandmine (müük), kus sõltuvalt faktooringlepingu tingimustest on ostjal õigus teatud aja jooksul nõue müüjale tagasi müüa (regressiõigusega faktooring) või tagasimüügi õigus puudub ning kõik nõudega seotud riskid ja hüved lähevad sisuliselt üle müüjalt ostjale (regressiõigusega faktooring). Juhul, kui nõude müüjal säilib nõude tagasiostukohustus, kajastatakse tehingut kui finantseerimistehingut (st. nõude tagasisel võetud laenu), mitte kui nõuete müüki. Nõuet ei loeta faktooringu tagajärjel müüduks, vaid see kajastatakse finantsseisundi aruandes seni, kuni nõue on laekunud või regressiõigus aegunud. Faktooringtehingust tekkinud faktooringkohustust kajastatakse analoogiliselt muudele laenukohustustele. Juhul, kui tagasiostukohustust ei ole ning kontroll nõude ja temaga seotud riskide ja hüvede osas läheb üle ostjale, kajastatakse tehingut nõude müügina. Kulu nõuete müügist kajastatakse kas finantskuluna (analoogiliselt intressikulule) või nõuete allahindluse kuluna, sõltuvalt sellest, kas faktooringtehing tehti rahavoogude juhtimise või krediidiriski maandamise eesmärgil.

(X) AKTSIAPÕHISED MAKSED

Opsioonide väljastamist Nordic Fibreboard AS tasandil tema tütarettevõtete juhatuse liikmetele käsitletakse omakapitali muutuste aruandes kui kapitali sissemakset tütarettevõttesse. Opsioonide õiglase väärtuse kulu kajastatakse opsiooniperioodi vältel emaettevõtte eraldiseisvas finantsseisundi aruandes tütarettevõtte investeringu suurendamisena ning krediteeritakse omakapitalis. Vastavalt opsioonide väljastamise tingimustele ei kaasne opsioonide realiseerimisel peale 3 aastat sotsiaalmaksu kulu.

Iga aruandeperioodi lõpus hindab Kontsern, kui palju opsioone kuulub tõenäoliselt realiseerimisele tulenevalt opsioonide väljastamise tingimustest. Algsete hinnangute muutuse mõjud kajastatakse kasumiaruandes ning vastukandena omakapitalis. Kui opsioonid realiseeritakse, emiteerib Nordic Fibreboard AS uusi aktsiad.

31.12.2022 seisuga ei oma Nordic Fibreboard AS-is kehtivaid opsiooniprogramme.

(Y) SEGMENTIARUANDLUS

Ärisegmendid on määratletud ning informatsioon ärisegmentide kohta on avaldatud nii, nagu aruandlust koostatakse juhtimisotsuste tegemiseks ja tulemuste analüüsimiseks. Segmentiaruandlus on kooskõlas Kontserni jooksvate otsuste langetajale esitatava sisemise aruandlusega. Jooksvate otsuste langetaja, kes on vastutav vahendite eraldamise ja tegevusvaldkondade tulemuslikkuse hindamise eest, on määratletud kui emaettevõtja Nordic Fibreboard AS juhatuse.

Segmentide tulemus, vara ja kohustused hõlmavad kirjeid, mis on vastava segmentiga otseselt seotud või on jagatavad segmentidele mõistlikul alusel.

LISA 3 FINANTSRISKIDE JUHTIMINE

3.1 FINANTSRISKID

Kontserni tegevusega kaasnevad mitmesugused finantsriskid: krediidirisk, likviidsusrisk, õiglase väärtuse risk, kapitali juhtimise risk ja tururisk (mis hõlmab valuutariski ja rahavoogude intressimäära riski). Kontserni üldine riskijuhtimise programm keskendub finantsturu prognoosimatusele ja üritab minimeerida võimalikke ebasoodsaid mõjusid Kontserni finantstegevusele. Kontserni finantsinstrumentideks on raha, mis on põhitegevuse rahastamiseks, põhitegevusest tekkivad nõuded deebitoridele, kohustused kreditoridele ning saadud laenud. Risk on juhtkonna poolt defineeritud kui võimalik kõrvalekalle oodatavast tulemusest. Kontserni riskijuhtimise aluseks on Tallinna Börsi, Finantsinspektsiooni ja teiste regulatiivsete organite poolt seatud nõuded, hea tava jälgimine ning Kontserni sisemised regulatsioonid. Kõik Kontserni finantsvarad on jaotunud kategooriatesse "Raha ja



raha ekvivalendid“ ja „Nõuded“ ja kõik finantskohustused kategooriasse „Muud finantskohustused“, mis kajastatakse korrigeeritud soetus-maksumuses.

Kontsern on soetanud ka finantsvarasid kategoorias „finantsvarad õiglasel väärtusel läbi kasumiaruande.“

<i>tuh EUR</i>	31.12.2022	31.12.2021
Finantsvarad		
Raha ja raha ekvivalendid	2	57
Nõuded (Lisa 5)	392	730
sh. nõuded ostjate vastu	391	729
sh. Muud nõuded	1	1
Finantsvarad õiglasel väärtusel muutustega läbi kasumiaruande (Lisa 9)	644	644
Finantsvarad kokku	1 038	1 431
Finantskohustised		
Laenukohustised (Lisa 10)	3 102	3 134
Rendikohustised (Lisa 10)	63	86
Kohustised (Lisa 11)	490	391
sh. võlad tarnijale	471	367
sh. muud võlad	19	24
Finantskohustised kokku	3 655	3 611

(A) KREDIIDIRISK

Nordic Fibreboard AS krediidirisk sisaldab võimalikku kahju, mis tekib äripartnerite suutmatusest täita oma lepingulisi kohustusi. Kontserni krediidirisk tuleneb rahast ja raha ekvivalentidest, deposiitidest pankades ja finantsasutustes ning riskile avatud nõuetest.

Raha ja raha ekvivalendid

Kontsern aktsepteerib pikaajaliste koostööpartneritena krediidireitingutega „A“ ja „B“ hinnatud pankasid ning finantseerimisasutusi, kuid lühiajaliselt aktsepteeritakse ka krediidireitinguta pankasid.

<i>tuh EUR</i>	31.12.2022	31.12.2021
Krediidireiting "Aa3"	2	30
Krediidireiting "Baa2"	0	27
Kokku	2	57

Krediidireiting pärineb Moody's Investor Service kodulehelt.

Kuigi raha ja raha ekvivalendid kuuluvad samuti IFRS 9 oodatava krediidikahjumi mudeli alla, siis tuvastatud väärtuse langus oli ebaoluline 31. detsembri 2021 ja 31. detsembri 2022 seisuga.

Nõuded

Vastavalt Kontserni krediidipoliitikale ei nõuta hulгимүүgi klientidelt nõuete laekumise kindlustamiseks tagatise, vaid keskendutakse pidevale saadetiste, laekumata nõuete saldo ja maksetähtaegadest kinnipidamise jälgimisele. Riskantsematel turgudel rakendatakse täielikku või osalist ettemaksu, krediidilimiite ning lühemaid maksetähtaegu.

Bilansipäeva seisuga ei olnud Kontsernil teada olulisi suuremaid riske seoses ostjatelt laekumata arvetega, mille ulatuses on arveid ebatõenäoliselt laekuvaks hinnatud, vt lisa 5 ja 20. Kontsern jälgib oma olemasolevate ning potentsiaalsete partnerite finantsseisu ning nende võimet endale võetud kohustusi täita.



Oodatava krediikahjumi mõõtmiseks rühmitatakse nõuded ostjatele lähtudes krediidiriski ühistest tunnustest ning aegumise perioodist. Oodatavad krediikahjumi määrad põhinevad viimase 36 kuu kuni 31. detsember 2022 või vastavalt kuni 1. jaanuar 2022 maksedistsipliinil ning vastavatel perioodidel esinenud ajaloolistel krediikahjumitel. Ajaloolised kahjumid on korrigeeritud eesmärgiga kajastada jooksvat ning tuleviku informatsiooni, mis puudutab makromajanduslikke faktoreid ning ostjate võimet nõuete maksmiseks. Kontsern on hinnanud, et SKP ja töötuse määr riikides, kus toimub selle kaupade ja teenuste müük, on kõige relevantsemad näitajad ning korrigeerib vastavalt ajaloolisi kahjumäärasid, lähtudes nende näitajate oodatavast muutusest.

Ülevalpool kirjeldatud põhimõtete alusel nõuete allahindlus 31. detsembri 2022 ja 31. detsembri 2021 seisuga oli ebaoluline.

Suurkliendid ja nende osakaal

Suurkliendina on defineeritud kliente, kellele müük moodustab üle 5% Kontserni müügitulust. Kontsernil on viis suurkliendist klienti, kelle tulu ületab varem esile toodud tingimuse. Nõuete saldo suurklientidele vanuse järgi:

<i>tuh EUR</i>	31.12.2022	31.12.2021
Aegumata	300	428
Üle tähtaja:		
Kuni 90 päeva	7	33
Kokku	307	461

Täiendav info nõuete osas vaata ka lisa 5.

Suurklientide nõuetest seisuga 31.12.2022 laekumata nõuded seisuga 28.02.2023 puudusid, nõuetest ostjate vastu seisuga 31.12.2022 oli seisuga 28.02.2023 laekumata arveid summas 2,5 tuhat eurot.

Klientidega seotud ebatõenäoliselt laekuvad nõuded 2022. aastal puudusid, 2021. aastal olid klientidega seotud ebatõenäolised nõuded summas 1 tuhat eurot (vt lisa 5 ja lisa 20).

(B) LIKVIIDSUSRISK

Likviidsusrisk on võimalik kahjum, mis tuleneb piiratud või ebapiisavate raha olemasolust, mis on vajalikud Kontserni tegevusest tulenevate kohustuste täitmiseks. Juhatus jälgib pidevalt rahaprognose kasutades Kontserni rahaliste vahendite olemasolu ja piisavust võetud kohustuste täitmiseks ning Kontserni strateegiliste eesmärkide finantseerimiseks.

Finantskohustuste analüüs maksetähtaegade lõikes seisuga 31.12.2022:

<i>tuh EUR</i>	Saldo seisuga		Diskonteerimata rahavood		Kokku
	31.12.2022	Kuni 3 kuud	4-12 kuud	2-5 aastat	
Laenukohustised (Lisa 10)	3 165	103	320	3 142	3 565
Kohustised hankijatele (Lisa 11)	471	471	0	0	471
Muud kohustised (Lisa 11)	19	19	0	0	19
Kokku	3 655	593	320	3 142	4 055

Finantskohustuste analüüs maksetähtaegade lõikes seisuga 31.12.2021:

<i>tuh EUR</i>	Saldo seisuga		Diskonteerimata rahavood		Kokku
	31.12.2021	Kuni 3 kuud	4-12 kuud	2-5 aastat	
Laenukohustised (Lisa 10)	3 220	60	174	3 441	3 674
Kohustised hankijatele (Lisa 11)	367	367	0	0	367
Muud kohustised (Lisa 11)	24	24	0	0	24
Kokku	3 611	451	174	3 441	4 065



Laenukohustiste intressimäärad on kohustiste lõikes on esitatud lisa 10.

Ujuval intressimääral baseeruvate laenude diskonteerimata rahavoogude defineerimiseks on kasutatud bilansipäeva seisuga kehtinud intressimäära.

Seisuga 31.12.2022 ja 31.12.2021 omas Kontsern kehtivat arvelduskrediidilepingut. Seisuga 31.12.2022 oli Kontserni käibekapital positiivne 911 tuhat eurot (31.12.2021 seisuga positiivne 355 tuhat eurot).

(C) TURURISK

Rahavoogude intressimäära risk

Kontserni rahavoo intressirisk on peamiselt seotud pikaajaliste võlakohustustega, mis kannavad ujuvat intressimäära.

Kontsernil on intressimäära muutustest tulenev rahavooririsk, kuna üks laenudest on muutuva intressimääraga. Juhtkonna hinnangul ei ole intressimäära muutustest tulenev rahavooririsk olulise mõjuga, mistõttu ei kasutata tuletisinstrumente riskide maandamiseks.

Nordic Fibreboard AS intressimäära risk on sõltuvuses peamiselt EURIBOR (Euro Interbank Offered Rate) võimalikust muutusest, kuna üks Kontserni laenudest on seotud 6 kuu EURIBOR-ga. Seisuga 31.12.2022 oli 6-kuu EURIBOR 2,693% (31.12.2021: 6-kuu EURIBOR (0,546)%). Kuna Maaelu Edendamise Sihtasutusega sõlmitud laenuleping on sõlmitud fikseeritud intressimääraga, siis selle laenuga intressimäärast tulenevat riski ei kaasne. Coop Pank AS-iga sõlmitud laenulepingu on küll ujuva intressimääraga, kuid juhtkonna hinnangul ujuv intressimäär ei oma märkimisväärset mõju Kontserni rahavoogudele.

Intresside ümbervaatamise päevad lähtuvalt EURIBORi muutustest on pikaajalisel pangalaenul iga kuu 30. kuupäev. Kuue kuu EURIBOR fikseeritakse iga kuue kuu järel.

Pikaajaliste pangalaenude jääkväärtused seisuga 31.12.2022 olid 2 843 tuhat eurot ja seisuga 31.12.2021 3 034 tuhat eurot. Pikaajaliste rendikohustuste jääkväärtused seisuga 31.12.2022 olid 31 tuhat eurot (31.12.2021 seisuga 40 tuhat eurot).

Seisuga 31.12.2022 oli Nordic Fibreboardil kehtiv fikseeritud intressiga arvelduskrediidileping limiidiga 200 tuhat eurot, millest 31.12.2022 seisuga oli kasutatud 70 tuhat eurot (seisuga 31.12.2021 kasutatud 0 eurot). Kuna enamus laenukohustustest on fikseeritud intressiga, siis intressirisk on Kontsernile ebaoluline.

Valuutarisk

Valuutarisk on Kontserni risk saada olulist kahjumit valuutakursside kõikumise tõttu. Kontserni valuutarisk eksport-import tehingutest on väga väike, kuna valdav enamus lepingutest on sõlmitud eurodes. Aruandeaastal Kontsernil tehingud euroga otseselt või kaudselt sidumata valuutades puudusid. Kõikide Kontserni ettevõtete, kelle varad ja kohustused asuvad väljaspool Eestit, on avatud kohaliku valuuta kursi muutusele, baasvaluutaks on EURO.

Kuna valuutariski mõju on marginaalne, ei ole Kontsern valuutariski maandamiseks riskimaandamise instrumente soetanud.

Kuna Kontsernil tehingud ja saldod välisvaluutas 2022 ja 2021. aastal puudusid, siis ei ole koostatud valuutaoptsoonide ja tundlikkuse analüüse bilansipäeva seisuga.

Hinnarisk

Kontsern on avatud aktsiainvesteeringutest tulenevale hinnariskile, mida kajastatakse bilansis kui „finantsvarad õiglasel väärtuses muutustega läbi kasumiaruande“. Kontsern on soetanud Trigon

Property Development aktsiaid. Nimetatud aktsiad on avalikult kaubeldavad pigem väikses mahus ning seetõttu kehva likviidsusega. Nimetatud aktsiatel on keskmine kolme aasta volatiilsus 529% (2020-2022). Allolev tabel näitab potentsiaalset mõju tulumaksujärgsele kasumile tundlikkusel 10%, 25%, 50%, 75%.

<i>tuh EUR</i>	Õiglane väärtus seisuga 31.12.2022	Mõju maksujärgsele kasumile (2022)	Õiglane väärtus seisuga 31.12.2021	Mõju maksujärgsele kasumile (2021)
TPD aktsiad				
- hetkeväärtus (Lisa 9)	644		644	
mõju:				
- muutus 10%		64		64
- muutus 25%		161		161
- muutus 50%		322		322
- muutus 75%		483		483

3.2 KAPITALI JUHTIMINE

Kontserni peamiseks eesmärgiks kapitaliriski juhtimisel on tagada Kontserni jätkusuutlikkus, et kindlustada tulu aktsionäridele ja hüved teistele huvigruppidele ning säilitada seejuures optimaalne kapitali struktuur vähendamaks kapitali hinda. Selleks, et säilitada või parandada kapitali struktuuri on Kontsernil võimalik reguleerida aktsionäridele makstavaid dividende, tagastada aktsionäridele sisse makstud aktsiakapital, emiteerida uusi aktsiaid või müüa varasid vähendamaks kohustusi. Juhtkond jälgib kapitali oma- ja laenukapitali suhtarvu baasil. See suhtarv arvutatakse, jagades netovõlg kogukapitaliga. Netovõlg leitakse lähtudes võlakohustustest kokku (sealhulgas lühiajalised ja pikaajalised võlakohustused nii nagu kajastatud konsolideeritud finantsseisundi aruandes), millest on maha arvatud raha ja raha ekvivalendid. Kogukapital leitakse konsolideeritud finantsseisundi aruandes kajastatud omakapitali kokku ja netovõla summana.

<i>tuh EUR</i>	31.12.2022	31.12.2021
Võla- ja rendikohustised (Lisa 10)	3 165	3 220
Raha ja raha ekvivalendid	2	57
Netovõlg	3 163	3 163
Omakapital kokku (Lisa 13)	5 084	3 850
Kapital kokku	8 247	7 014
Võla ja kapitali suhe	38%	45%

Kontserni omakapital vastas seisuga 31.12.2022 ning 31.12.2021 äriseadustiku nõuetele.

3.3. ÕIGLANE VÄÄRTUS

Kontsern kategoriseerib finantsinstrumendid sõltuvalt nende ümberhindlusest kolmele eri tasemele:

- Tase 1: Finantsinstrumendid, mida hinnatakse börsi või muu aktiivse reguleeritud turu korrigeerimata hinnas.
- Tase 2: Finantsinstrumendid, mida hinnatakse hindamiseetoditega, mis põhinevad jälgitavatel sisenditel. Selle kategooria alla liigituvad näiteks finantsinstrumendid, mis on hinnatud kasutades sarnaste instrumentide hindu aktiivsel reguleeritud turul või ka finantsinstrumendid, mille ümberhindluseks kasutatakse küll reguleeritud turu hinda, kuid mille likviidsus börsil on madal
- Tase 3: Korrigeeritud soetusmaksumuses kajastatud finantsvarade ja -kohustuste hindamised on tehtud tasemel 3.



Nõuded ostjatele, võlad tarnijatele ja lühiajalised laenud on kajastatud korrigeeritud soetusmaksumuses ja kuna nõuded ostjatele, võlad tarnijatele ja lühiajalised laenud on lühiajalised, on juhtkonna hinnangul nende bilansiline väärtus lähedane nende õiglasele väärtustele.

Pikaajaliste laenude ja võlakohustuste õiglase väärtus ei erine oluliselt nende bilansilisest väärtusest, kuna laenud kannavad ujuvat intressimäära, mis muutub vastavalt turu intressimäärade kõikumisele ning laenude riskimarginaal on sõltuvuses koguvõla ning EBITDA suhtest ning seega ettevõtte tegevuse tulemuslikkus kajastub ka riskimarginaalis.

Eelnevalt tulenevalt hindab juhatus, et pikaajaliste kohustuste õiglase väärtus ei erine oluliselt nende bilansilisest väärtusest. Finantskohustuste õiglase väärtus määratakse diskonteeritud tuleviku lepinguliste rahavoogude baasil, kasutades turu intressimäära, mis on Kontsernile kättesaadav sarnaste finantsinstrumentide kasutamisel.

„Finantsvarad õiglases väärtuses läbi kasumiaruande“ (Trigon Property Development aktsiad) on kajastatud bilansis õiglases väärtuses lähtudes Tallinna Väärtpaberibörsil kehtivast hinnast.

LISA 4 OLULISED RAAMATUPIDAMISHINNANGUD JA OTSUSED

Rahvusvaheliste finantsaruandluse standardite nõuetele vastavate finantsaruannete koostamisel tuleb kasutada juhtkonnapoolseid raamatupidamislikke hinnanguid. Samuti tuleb juhtkonnal teha arvestuspõhimõtete valiku ja rakendamisega seotud otsuseid.

Juhtkonnapoolseid otsuseid ja hinnanguid on järjepidevalt üle vaadatud ning need põhinevad ajaloolisel kogemusel ning muudel asjaoludel, mille hulka kuuluvad ka sellised prognoosid tulevaste perioodide sündmuste suhtes, mida peetakse olemasolevate tingimuste juures mõistlikeks.

Valdkonnad, mis on seotud olulisemate või keerukamate juhtkonnapoolsete otsuste ja hinnangutega ning mis omavad olulist mõju finantsaruannetele, on materiaalse põhivara (lisa 8) kaetava väärtuse hindamine ning kinnisvarainvesteeringute (lisa 7) õiglase väärtuse hindamine.

PÕHIVARA VÄÄRTUSE LANGUSE HINDAMINE

Kui eksisteerib indikatsioone, mis viitavad vara väärtuse langusele, viib juhtkond läbi kaetava väärtuse testi ning hindab Kontserni vara kaetavat väärtust (s.o kõrgem kahest järgnevast näitajast: vara õiglase väärtus (miinus müügikulutused) või vara kasutusväärtus) (vaata ka arvestuspõhimõtet lisas 2 L).

Juhul kui vara väärtuse testis kasutatavad rahavood on ebamäärsed, siis kasutatakse põhivara väärtuse hindamiseks väliseid eksperte. Välise ekspertide vajalikkus ilmes, kui 2021. aastal hinnati Püssi tehases asuvat vara. Püssi tehas suleti 2020. aasta märtsis ning seetõttu oleksid Püssi tehase prognoositavad rahavood vara kaetava väärtuse testi tarbeks olnud liiga ebamäärsed. Püssi tehase seadmete hindamisakt sisaldab masinate ja seadmete hindamist. Masinate ja seadmete hindamine võtab arvesse mitmeid sisendeid nagu tootmisliini vanus ja asukoht, uue tootmisliini maksumus ning asendusväärtus, hindamisakt on koostatud 19.04.2021. Juhtkonna hinnangul on antud eksperthinnang kehtiv ka 31.12.2022 seisuga ning vara väärtuse langusele viitavaid indikatsioone ei ole esinenud.

Pärnu tehas genereerib Kontsernile tugevat EBITDA-d, mistõttu bilansipäeval väärtuse languse indikatsioone ei eksisteerinud.



KINNISVARAINVESTEERINGUTE ÕIGLANE VÄÄRTUS

Juhtkond on määranud kinnisvarainvesteeringute õiglase väärtuse kasutades sõltumatute ekspertide hindamistulemusi. Täpsemalt on kinnisvarainvesteeringute õiglase väärtuse hindamise info avalikustatud lisa 7.

LISA 5 NÕUDED JA ETTEMAKSED

<i>tuh EUR</i>	31.12.2022	31.12.2021
Nõuded ostjate vastu	391	729
Maksude ettemaksed	150	151
Ettemaksed teenuste eest	17	21
Muud nõuded	1	1
Kokku	559	902

Nõuete väärtuse allahindluseid ei ole 2022. ega 2021. aastal teostatud.

NÕUDED OSTJATELE VANUSELINE ANALÜÜS:

<i>tuh EUR</i>	31.12.2022	31.12.2021
Aegumata	373	678
sh nõuded klientidele kellel on ka üle tähtaja nõudeid	236	95
sh nõuded klientidele kellel puuduvad üle tähtaja nõudeid	137	583
Üle tähtaja	18	51
Üle tähtaja kuni 90 päeva	16	51
Üle tähtaja enam kui 90 päeva	2	0
Kokku	391	729

Nõudetest ostjate vastu seisuga 31.12.2022 oli 28.02.2023 seisuga laekumata nõudeid summas 2,5 tuhat eurot.

Muude nõuete hulgas ei ole üle tähtaegseid nõuded seisuga 31.12.2022 (samuti pole üle tähtaja nõudeid seisuga 31.12.2021 olnud). Nõuded ja ettemaksed on panditud ning moodustavad osa kommertspandist (Lisa 10).

LISA 6 VARUD

<i>tuh EUR</i>	31.12.2022	31.12.2021
Tooraine ja materjal	401	303
Lõpetamata toodang	228	41
Valmistoodang	1 081	32
Kaubad teel	0	11
Ettemaksed varude eest	2	43
Varude väärtuse allahindlus	(40)	(40)
Kokku	1 672	390

2022. aastal kanti maha valmis- ja lõpetamata toodangut soetusmaksumuses 0,4 tuhat eurot (2021: 1 tuhat eurot), materjalide mahakandmist 2022. ja 2021. aastal ei teostatud. Varude väärtuse allahindluse reserv 2022. aastal ei muutunud (2021 aasta jooksul vähenes 1 tuhande euro võrra).

Valmis ja lõpetamata toodangu saldo seisuga 31.12.2022 on võrreldes 31.12.2021 seisuga tunduvalt suurem, kuna 2023. aasta jaanuari kuusse on planeeritud Pärnu tehase suurem hooldus ning seetõttu



tootmist ei toimu. Laovarud plaanitakse müüa juba olemasolevate tellimuste alusel 2023. aasta jaanuaris ja veebruaris.

Varud on panditud ning moodustavad osa kommertspandist (Lisa 10).

LISA 7 KINNISVARAINVESTEERINGUD

Kinnisvarainvesteeringute näol on tegemist Pärnu Riverside OÜ-le kuuluva Pärnus Suur-Jõe tn 48 hoonestatud kinnistu ja Nordic Fibreboard Ltd OÜ-le kuuluva Rääma tn 31 kinnistu osaga.

	<i>tuh EUR</i>
Jääkmaksumus 31.12.2020	1 134
Kapitaliseeritud kulud	18
Jääkmaksumus 31.12.2021	1 152
Kapitaliseeritud kulud	10
Õiglase väärtuse ümberhindlus	697
Jääkmaksumus 31.12.2022	1 859

Kapitaliseeritud kulutused kinnisvarainvesteeringusse summas 10 tuhat eurot 2022. aastal tulenevad Suur-Jõe 48 detailplaneeringuga seotud kuludest (2021: 18 tuhat eurot, samuti Suur-Jõe 48 detailplaneeringuga seotud kulud).

Kinnisvarainvesteeringuid kajastatakse õiglase väärtuse meetodil. Pärnus Suur-Jõe tänav 48 asuva kinnistu nr 1409705 õiglane väärtus hinnati ümber 31.12.2022 seisuga, ümberhindlusel lähtuti sõltumatu hindaja poolt 09.09.2022 võrdlusmeetodil koostatud eksperthinnangust. Hindamismeetodi valikul on hindaja lähtunud hinnatavast varast ja kasutada olevast turuinformatsioonist ning sellest, et hindajale on teada hinnatava analoogiliste varade ostu-müügitehinguid konkureerivatest turupiirkondadest, antud info oli piisavaks aluseks kasutamaks võrdlusmeetodit.

Rääma tn 31 kinnistule nr 14096005 teostati uus eksperthinnang sõltumatu hindaja poolt 2020. aasta lõpus, mille alusel 31.12.2020 seisuga kajastati Rääma tn 31 kinnisvarainvesteering bilansis uues õiglases väärtuses. Eksperthinnang koostati kasutades võrdlusmeetodit, hindamismeetodi valikul oli hindaja lähtunud sellest, et konkureerivates piirkondades oli väärtuse kuupäeva suhtes hiljuti toimunud vaba turu tingimustes ning sarnases turusituatsioonis analoogiliste varade ostu-müügitehinguid, mis oli piisavaks aluseks kasutamaks võrdlusmeetodit. Juhtkonna hinnangul oli sõltumatu hindaja hindamisaktis toodud õiglane väärtus representatiivne ka 31.12.2022 bilansipäeva seisuga.

KINNISVARAINVESTEERINGUTE ÕIGLANE VÄÄRTUS OBJEKTIDE LÖIKES:

	<i>tuh EUR</i>
31.12.2020	
Suur-Jõe tn 48 kinnistuosa, Pärnu	959
Rääma tn 31 kinnistuosa, Pärnu	175
31.12.2021	
Suur-Jõe tn 48 kinnistuosa, Pärnu	977
Rääma tn 31 kinnistuosa, Pärnu	175
31.12.2022	
Suur-Jõe tn 48 kinnistuosa, Pärnu	1 684
Rääma tn 31 kinnistuosa, Pärnu	175

Kinnisvarainvesteeringute haldamisega otseselt seotud kulude summa oli 2022. aastal 64 tuhat eurot ja 2021. aastal koos edasimüüdavate kuludega 218 tuhat eurot. Kinnisvarainvesteeringutega seotud



2022. aasta renditulu oli 39 tuhat eurot ja 254 tuhat eurot koos kommunaalteenuste vahendusega 2021. aastal.

Kinnisvarainvesteeringud on koormatud hüpoteekidega (Lisa 10).

LISA 8 MATERIAALNE JA IMMATERIAALNE PÕHIVARA, KASUTUSÕIGUSE VARAD

MATERIAALNE PÕHIVARA JA KASUTUSÕIGUSE VARAD

tuh EUR	Maa	Ehitised ja rajatised	Masinad ja seadmed	Muu inventar	Lõpetamata ehitised	Vara kasutusõigus	Kokku
Soetusmaksumus 31.12.2020	191	2 541	10 747	89	31	130	13 728
Akumuleeritud kulum 31.12.2020	0	(1 701)	(7 165)	(87)	0	(81)	(9 034)
Jääkmaksumus 31.12.2020	191	840	3 582	3	31	49	4 694
Soetatud	0	0	48	0	580	104	732
Ümberklassifitseeritud	0	15	123	0	(138)	0	0
Maha kandmine ja allahindlus (Lisa 20)	0	0	(72)	0	0	(120)	(192)
Müüdnud ja maha kantud põhivara akumuleeritud kulumi maha kandmine	0	0	72	0	0	100	172
Kulum (Lisad 15;17)	0	(78)	(365)	(1)	0	(47)	(491)
Soetusmaksumus 31.12.2021	191	2 556	10 845	89	473	114	14 268
Akumuleeritud kulum 31.12.2021	0	(1 779)	(7 459)	(88)	0	(28)	(9 353)
Jääkmaksumus 31.12.2021	191	777	3 387	1	473	86	4 915
Soetatud	0	4	44	0	187	44	279
Ümberklassifitseeritud	0	0	265	0	(255)	(10)	0
Ümberklassifitseeritud põhivara akumuleeritud kulum	0	0	(10)	0	0	10	0
Maha kandmine ja allahindlus (Lisa 20)	(7)	0	(124)	0	0	(29)	(160)
Müüdnud ja mahakantud põhivara akumuleeritud kulumi maha kandmine	0	0	124	0	0	9	133
Kulum (Lisad 15;17)	0	(78)	(371)	0	0	(48)	(497)
Soetusmaksumus 31.12.2022	184	2 560	11 030	89	405	119	14 387
Akumuleeritud kulum 31.12.2022	0	(1 857)	(7 716)	(88)	0	(57)	(9 717)
Jääkmaksumus 31.12.2022	184	703	3 314	1	405	62	4 670

2022. aastal kanti maha mitte kasutuses olevaid masinaid ja seadmeid soetusmaksumuses 124 tuhat eurot, masinate ja seadmete akumuleeritud kulumit kanti maha 124 tuhande euro väärtuses. Üks vara kasutusõiguse rendileping lõpetati ennetähtaegselt soetusmaksumuses 29 tuhat eurot, seoses sellega kanti maha vara kasutusõigust soetusmaksumuses 29 tuhat eurot ja akumuleeritud kulumit 9 tuhat eurot. Lõppes üks rendileping, seoses sellega klassifitseeriti vara kasutusõigust ümber masinate ja seadmete gruppi soetusmaksumuses 10 tuhat eurot ning vastavalt ka akumuleeritud kulumit summas 10 tuhat eurot. Lisandus juurde üks vara kasutusõiguse rendileping soetusmaksumuses 44 tuhat eurot.



Seisuga 31.12.2022 oli täielikult kulumisse kantud, kuid kasutuses, materiaalsel põhivara summas 5,42 miljonit eurot ja seisuga 31.12.2021 5,12 miljonit eurot.

Lõpetamata ehitus

Seisuga 31.12.2022 oli lõpetamata ehitusena kajastatud investeeringud tootmistehnoloogiasse saldo 405 tuhat eurot, seisuga 31.12.2021 olid lõpetamata ehitusena kajastatud investeeringute saldo 473 tuhat eurot. 2022. aasta jooksul tehti lõpetamata ehitusena kajastatud põhivarasse investeeringuid 187 tuhat eurot, klassifitseeriti ümber masinate ja seadmete põhivaragruppi kokku 255 tuhande euro väärtuses.

IMMATERIAALNE PÕHIVARA

	Arvutitarkvara tuh EUR
Soetusmaksumus 31.12.2020	77
Akumuleeritud kulum 31.12.2020	(71)
Jääkmaksumus 31.12.2020	6
Soetatud 2021	2
Maha kandmine ja allahindlus (Lisa 20)	(66)
Maha kantud põhivara akumuleeritud kulum maha kandmine	66
Kulum (Lisad 15; 17)	(5)
Soetusmaksumus 31.12.2021	13
Akumuleeritud kulum 31.12.2021	(10)
Jääkmaksumus 31.12.2021	3
Kulum (Lisad 15; 17)	(1)
Soetusmaksumus 31.12.2022	13
Akumuleeritud kulum 31.12.2022	(11)
Jääkmaksumus 31.12.2022	2

Materiaalsed ja immateriaalsed põhivarad sisaldavad nii vallasvara, mis on panditud ning moodustavad osa kommertspandist, kui ka Kontserni majandustegevuses kasutatavaid kinnistuid, mis on koormatud hüpoteekidega (Lisa 10).

Hüpoteegina tagatiseks seatud põhivarade bilansiline väärtus (kinnisvarainvesteeringud, maa ning ehitised ja rajatised) oli 31.12.2022 seisuga 2,75 miljonit eurot ja 31.12.2021 seisuga 2,12 miljonit eurot. Ülejäänud põhivarad moodustavad osa kommertspandist (Lisa 10).

LISA 9 FINANTSVARAD ÕIGLASES VÄÄRTUSES MUUTUSTEGA LÄBI KASUMIARUANDE

tuh EUR	31.12.2022	Muutus 2022	31.12.2021
Põhivara			
Noteeritud väärtpaberid – Aktsiainvesteeringud soetusmaksumuses	338	0	338
Ümberhindlus	306	0	306
Kokku	644	0	644



Finantsvarad õiglasel väärtuses läbi kasumi või kahjumi (Trigon Property Development AS aktsiad) on ümber hinnatud Nasdaq Tallinn AS börsi viimase hinnaga kuupäeval 31.12.2022 ja 31.12.2021 peegeldamaks nende õiglast väärtust.

LISA 10 VÕLA- JA RENDIKOHUSTISED

INFORMATSIOON LAENUDE KOHTA SEISUGA:

<i>tuh EUR</i>	Intressimäär	31.12.2022	31.12.2021
Lühiajalised võlakohustised			
Pikaajalise laenukohustise lühiajaline osa (Coop Pank)	6e kuu EURIBOR+3,5%	106	100
Pikaajalise laenukohustise lühiajaline osa (MES)	Kuni 30.12.2022 2%, hiljem 4%	83	0
Pikaajaliste rendilepingukohustiste lühiajaline osa	6e kuu EURIBOR+marginaal 2,49%	31	46
Arvelduskrediit (Coop Pank)	3,50%	70	0
Kokku		290	146
Pikaajalised võlakohustised			
Pikaajalise laenukohustise pikaajaline osa (Coop Pank)	6e kuu EURIBOR+3,5%	926	1 034
Pikaajalise laenukohustise pikaajaline osa (MES)	Kuni 30.12.2022 2%, hiljem 4%	1 917	2 000
Pikaajaliste rendilepingukohustiste pikaajaline osa	6e kuu EURIBOR +marginaal 2,49%	32	40
Kokku		2 875	3 074
Kokku võlakohustised		3 165	3 220

INFORMATSIOON VÕLAKOHUSTISTE LIIKUMISE KOHTA (TABEL NÄITAB FINANTSEERIMISTEGEVUSTEST TULENEVAID MUUTUSI KOHUSTUSES):

Finantseerimistegevusest tulenevate kohustiste muutus, <i>tuh EUR</i>	31.12.2021	Rahav oog	Mitte-rahaline arveldus	Arvestatud intressid	Tasutud intressid	Ümberklassifitseerimine	31.12.2022
Pikaajalise laenukohustise lühiajaline osa (Coop Pank)	100	(102)	0	81	(81)	108	106
Pikaajalise laenukohustise lühiajaline osa (MES)	0	0	0	0	0	83	83
Pikaajaliste rendilepingukohustiste lühiajaline osa	46	(46)	0	1	(1)	31	31
Arvelduskrediit (Coop Pank)	0	70	0	2	(2)	0	70
Pikaajalise laenukohustise pikaajaline osa (Coop Pank)	1 034	0	0	0	0	(108)	926
Pikaajalise laenukohustise pikaajaline osa (MES)	2 000	0	0	37	(37)	(83)	1 917
Pikaajaliste rendilepingukohustiste pikaajaline osa	40	0	23	0	0	(31)	32
Kokku	3 220	(78)	23	120	(120)	0	3 165

Finantseerimistegevusest tulenevate kohustiste muutus, tuh EUR	31.12.2020	Raha-voog	Mitte-rahaline arveldus	Arvestatud intressid	Tasutud intressid	Ümberklassifitseerimine	31.12.2021
Pikaajalise laenukohustise lühiajaline osa (Swedbank)	717	(717)	0	26	(26)	0	0
Pikaajalise laenukohustise lühiajaline osa (Coop Pank)	0	(66)	0	49	(49)	166	100
Pikaajaliste rendilepingukohustiste lühiajaline osa	39	(46)	(12)	2	(2)	65	46
Arvelduskrediit (Coop Pank)	0	0	0	1	(1)	0	0
Pikaajalise laenukohustise pikaajaline osa (Swedbank)	483	(483)	0	0	0	0	0
Pikaajalise laenukohustise pikaajaline osa (Coop Pank)	0	1 200	0	0	0	(166)	1 034
Pikaajalise laenukohustise pikaajaline osa (MES)	2 000	0	0	40	(40)	0	2 000
Pikaajaliste rendilepingukohustiste pikaajaline osa	10	0	95	0	0	(65)	40
Kokku	3 249	(112)	83	118	(118)	0	3 220

Nordic Fibreboard AS ja tema tütarettevõtte Nordic Fibreboard Ltd sõlmisid 2021. aasta 2. kvartalis Coop Pank AS-ga laenulepingu, et täielikult refinantseerida Swedbank AS laen. Coop Pank AS antud laenu intressimäär oli algselt 6 kuu EURIBOR+ 4,5% marginaal aastas, 2022. aasta märtsis alandas Coop Pank AS laenuintressimäära 6 kuu EURIBOR+ 3,5% marginaalini. Ka on 2. kvartalis 2022 sõlmitud Coop Pank AS-ga ühe aastase tähtajaga arvelduskrediidileping limiidiga 200 tuhat eurot. Arvelduskrediidi intressimäär on 6 kuu EURIBOR+ 3,5% aastas. 2022. aasta lõpu seisuga oli kasutatud arvelduskrediidi limiiti summas 70 tuhat eurot.

2022. aastal teostati rendilepingukohustiste tagasimakseid summas 46 tuhat eurot ning rendilepingukohustiste intresse 2 tuhat eurot.

Laenumaksete diskonteerimata tulevased rahavood on välja toodud lisa 3 punkt 3.1 lõigus (B). Kontserni laenud on tagatud alljärgnevalt:

- kommertspann vallasvarale kogusummas 2 miljonit eurot;
- hüpoteegid 2,6 miljonit eurot.
- Maaelu Edendamise Sihtasutus (MES) käendus Coop Pank laenule mahuga 80% Coop Pank AS-ile tagasi maksmata laenusummast.

Info võlakohustustest tulenevate finantsriskide kohta on avalikustatud lisas 3. Info pangalaenude tagatiseks seatud varade bilansilise maksumuse kohta on avalikustatud lisades 5, 6, 7 ning 8.



<i>tuh EUR</i>	
Rahavoogude aruandes:	
Kapitalirendikohustiste suurenemine	44
Kapitalirendilepingute ennetähtaegne lõpetamine	(21)
Kapitalirendi maksed	(46)
Saadud laenude tagasimaksed Coop Pank-ile	(102)
Arvelduskrediidi kasutamise muutus	70
Kokku	(55)
Finantsseisundi aruandes:	
Laenukohustised seisuga 31.12.2021	3 220
Laenukohustised seisuga 31.12.2022	3 165
Muutus	(55)

LISA 11 VÕLAD JA ETTEMAKSED

	31.12.2022	31.12.2021
Võlad tarnijatele	471	367
Võlad töövõtjatele	145	149
sh puhkusekohustise eraldis	50	46
Maksuvõlad	133	137
sh sotsiaal- ja töötuskindlustusmaks	83	87
üksikisiku tulumaks	40	40
kogumispensioni maksed	2	2
muud maksud	8	8
Saadud ettemaksed	246	152
Muud võlad	19	24
Kokku	1 014	829

LISA 12 ERALDISED

<i>tuh EUR</i>	
Saldo 31.12.2020	179
sh lühiajaline eraldis	18
sh pikaajaline eraldis	161
Muutused 2021:	
Eraldise kasutamine	(25)
Intressikulu (Lisa 21)	7
Eraldiste reservi suurendamine	3
Saldo 31.12.2021	164
sh lühiajaline eraldis	19
sh pikaajaline eraldis	145
Muutused 2022:	0
Eraldise kasutamine	(25)
Intressikulu (Lisa 21)	6
Saldo 31.12.2022	145
sh lühiajaline eraldis	18
sh pikaajaline eraldis	127

Eraldised on moodustatud Kontserni endistele töötajatele tööõnnetuste tagajärjel tekkinud kahjude hüvitamiseks. Hüvitiste eraldise moodustamisel on lähtutud eeldatavast hüvitist saavate isikute arvust, töövõime kaotuse määrast, töötaja palgatasemest, töötaja pensioniastmest ning hinnangust hüvitise maksmise perioodi kohta. Hüvitiste maksete perioodi hindamisel on juhtkond lähtunud Eesti Statistikaameti avalikust informatsioonist.

LISA 13 OMAKAPITAL

	Nimiväärtus EUR	Aktsiate arv tk	Aktsiakapital tuh EUR
Saldo seisuga 31.12.2022	0,10	4 499 061	450
Saldo seisuga 31.12.2021	0,10	4 499 061	450

Seisuga 31.12.2022 oli Nordic Fibreboard AS aktsiakapital 449 906,10 eurot, mis koosnes 4 499 061 nimiväärtusega nimelistest aktsiatest arvestusliku väärtusega 0,10 eurot aktsia kohta. Iga lihtaktsia annab omanikule ühe hääle aktsionäride üldkoosolekul ning õiguse saada dividende. Põhikirjas fikseeritud minimaalne aktsiakapital on 250 000 eurot ja maksimaalne aktsiakapital on 1 000 000 eurot. 2022. ja 2021. aastal aktsionäridele dividende ei makstud.

31.12.2022 seisuga oli Kontsernil 1 130 aktsionäri, nendest omas üle 5% osalust:

Aktsionär	Aktsiate arv (tk)	Osalus (%)
Pärnu Holdings OÜ	2 592 775	57,63
OÜ Kõik või Mittermidagi (eelmise nimega Gamma Holding Investment OÜ)	617 291	13,72

31.12.2021 seisuga oli Kontsernil 1 048 aktsionäri, nendest omas üle 5% osalust:

Aktsionär	Aktsiate arv (tk)	Osalus (%)
Pärnu Holdings OÜ	2 592 775	57,63
Gamma Holding Investment OÜ	605 300	13,45

Nordic Fibreboard AS nõukogu ja juhatuse liikmetele kuuluvate aktsiate arv seisuga 31.12.2022:

- Joakim Johan Helenius 20 000 aktsiat (31.12.2021: 20 000 aktsiat)
- Trond Brekke 0 aktsiat (31.12.2021: 0 aktsiat)
- Torfinn Losvik 0 aktsiat (31.12.2021: 0 aktsiat)
- Sakari Wallin 0 aktsiat (31.12.2021: 0 aktsiat)

Nii Joakim Johan Helenius kui ka Torfinn Losvik omavad kaudset osalust läbi emaettevõtte Pärnu Holdings OÜ. Lisaks omab Torfinn Losvik Nordic Fibreboard AS aktsiaid läbi Stetind OÜ koguses 44 206 aktsiat (2021: 44 206 aktsiat).

LISA 14 KASUM AKTSIA KOHTA

Tava puhaskasum (-kahjum) aktsia kohta on arvutatud emaettevõtte omanikele kuuluva puhaskasumi (-kahjumi) ja kaalutud keskmise perioodi aktsiate arvu suhtena. Lahjendatud puhaskasum (-kahjum) aktsia kohta arvutatakse puhaskasumi (-kahjumi) ja aktsiate arvu alusel.

Lahustatud puhaskasum aktsia kohta on arvutatud emaettevõtte omanikele kuuluva puhaskasumi ja kaalutud keskmise perioodi aktsiate arvu suhtena võttes arvesse potentsiaalselt emiteeritavate aktsiate arvu. Kuna Kontsernis ei ole alates 31.12.2020 kehtivaid optsooniprogramme, siis ei oma Kontsern potentsiaalseid aktsiaid.



	31.12.2022	31.12.2021
Puhaskasum (-kahjum) (tuh EUR)	1 234	1 202
Kaalutud keskmine aktsiate arv (tuh tk)	4 499	4 499
Tava puhaskasum (-kahjum) aktsia kohta (EUR)	0,27	0,27
Kaalutud keskmine aktsiate arv lahustatud puhaskasumi (-kahjumi) aktsia kohta arvutamisel (tuh tk)	4 499	4 499
Lahustatud puhaskasum (-kahjum) aktsia kohta (EUR)	0,27	0,27
Aktsia raamatupidamisväärtus (EUR)	1,13	0,86
Aktsia hinna-tulu suhe (P/E)	5,83	7,30
Nordic Fibreboard AS aktsia sulgemishind Tallinna Väärtpaberibörsil seisuga 31.12.2022 ja 31.12.2021 (EUR)	1,60	1,95

Nordic Fibreboard AS aktsiaga kaubeldakse Tallinna Börsil alates 25.09.2007.

LISA 15 MÜÜDUD TOODANGU KULUD

<i>tuh EUR</i>	2022	2021
Tooraine ja materjalid	4 056	2 483
Elektri- ja soojusenergia	3 870	2 329
Tööjõukulud (Lisa 18)	1 621	1 532
Kulum (Lisa 8)	497	497
Valmis- ja lõpetamata toodangu jääkide muutus	(1 225)	269
Muud kulud	205	184
KOKKU	9 024	7 294

LISA 16 TURUSTUSKULUD

<i>tuh EUR</i>	2022	2021
Transport	831	837
Tööjõukulud (Lisa 18)	186	199
Agenditasud	77	107
Reklaamikulud	1	1
Muud kulud	17	24
KOKKU	1 112	1 168

LISA 17 ÜLDHALDUSKULUD

<i>tuh EUR</i>	2022	2021
Tööjõukulud (Lisa 18)	226	220
Ostetud teenused	80	266
Kantseleikulud	51	13
Kulum (Lisa 8)	0	1
Muud kulud	67	65
KOKKU	424	566



LISA 18 TÖÖJÕUKULUD

<i>tuh EUR</i>	2022	2021
Töötasud (Lisa 15,16,17,23)	1 533	1 465
Sotsiaal- ja töötuskindlustusmaks (Lisa 15,16,17,23)	496	473
Puhkuseeraldise muutus (Lisa 15,16,17,23)	4	13
Töötajatele tehtud erisoodustused (Lisa 15,16,17,23)	12	19
KOKKU	2 045	1 970

LISA 19 MUUD ÄRITULUD

<i>tuh EUR</i>	2022	2021
Kindlustuse kompensatsioonid	33	0
Kasum materiaalse põhivara müügist (Lisa 8)	0	2
Kasum kinnisvarainvesteeringu ümberhindlusest (Lisa 7)	697	0
Muud tulud	0	3
KOKKU	730	5

LISA 20 MUUD ÄRIKULUD

<i>tuh EUR</i>	2022	2021
Reklamatsioonid	3	1
Komisjonitasud	1	8
Liikmemaksud	1	1
Makstud trahvid ja viivised	3	5
Kahjum põhivara müügist	1	0
KOKKU	9	15

LISA 21 FINANTSTULUD JA FINANTSKULUD

<i>tuh EUR</i>	2022	2021
Finantstulud:		
TPD aktsiate ümberhindlus	0	265
Saadud dividendid	129	0
Kokku finantstulud	129	265
Finantskulud:		
Intressikulud	126	122
sh eraldisega seotud intressikulu (Lisa 12)	6	7
Muud finantskulud	4	0
Finantskulud kokku	130	122

LISA 22 SEGMENTIDE ARUANNE

Ärisegmentide aruanne põhineb kontsernisisesel juhtimisarvestuse aruandlusel, mida kasutatakse strateegiliste otsuste tegemiseks. Kontserni juhatus jälgib ärisegmentide tegevust järgnevate toodete ja teenuste liikide lõikes:



- Kiudplaadi tootmine ja hulгимүүк (Nordic Fibreboard Ltd OÜ) - pehmetel puitkiudplaatidel baseeruvate üldehitusplaatide ja siseviimistlusplaatide tootmine Pärnus asuvas tehases ning müük hulgi klientidele.
- Kinnisvara hadus (Pärnu Riverside Development OÜ) – Pärnus, Suur-Jõe tänav 48 asuva kinnisvara haldamine ja arendamine.

2022. aastal ei ole enam eraldi käsitletud mööbli jaekaubandust Eestis (Skano Furniture OÜ) kuna nimetatud tütarettevõtte lõpetas aktiivse tegevuse 2020. aasta 1. kvartalis, siis ei ole antud segment enam oluline. Skano Furniture OÜ likvideeriti 18.01.2023.

Juhatus hindab ärisegmentide tulemusi peamiselt ärikasumi ja EBITDA alusel. Teise mõõdikuna jälgib juhatus müügitulu. Kontsern määratleb EBITDA-d kui kasumit enne neto finantskulusid ning maksu-, kulumis- ja väärtuse languse kulusid. EBITDA ei ole IFRS-is määratletud tulemuslikkuse näitaja. Kontserni EBITDA määratlus ei pruugi olla võrreldav teiste majandusüksuste sarnase nimetusega ärikasumi näitajate ja avalikustatavate andmetega.

Kõik juhatusele esitatud andmed on kajastatud vastavuses finantsaruannete andmetele.

ÄRISEGMENTID 2022:

2022 tuh EUR	Kiudplaadi tootmine ja hulгимүүк	Kinnisvara- haldus	Grupi üldkulud ja elimineerimine	SEGMENTID KOKKU
Müügitulu kontserniväline	11 035	39	0	11 074
EBITDA	1 092	672	(32)	1 732
Amortisatsioonikulu (Lisa 8)*	497	0	0	497
Ärikasum (-kahjum)	595	672	(32)	1 235
Finantstulu (Lisa 21)	129	0	0	129
Finantskulu (Lisa 21)	129	0	1	130
Puhaskasum (-kahjum)	595	672	(33)	1 234
Segmenti varad	7 934	1 688	(214)	9 408
Segmenti põhivarad (Lisad 7; 8; 9)*	5 491	1 684	0	7 175
Segmenti kohustised	4 175	36	113	4 324
Põhivara lisandumised (Lisa 8)*	279	10	0	289

ÄRISEGMENTID 2021:

2021 tuh EUR	Kiudplaadi tootmine ja hulгимүүк	Kinnisvara- haldus	Grupi üldkulud ja elimineerimine	SEGMENTID KOKKU
Müügitulu kontserniväline	9 842	254	0	10 096
EBITDA	1 555	15	(13)	1 557
Amortisatsioonikulu (Lisa 8)*	496	0	1	497
Ärikasum (-kahjum)	1 057	15	(13)	1 059
Finantstulu (Lisa 21)	265	0	0	265
Finantskulu (Lisa 21)	117	0	5	122
Puhaskasum (-kahjum)	1 205	15	(18)	1 202
Segmenti varad	7 209	994	(140)	8 063
Segmenti põhivarad (Lisad 7; 8; 9)*	5 736	977	1	6 714
Segmenti kohustised	4 049	14	150	4 213
Põhivara lisandumised (Lisa 8)*	734	18	0	752

* Segmenti materiaalne põhivara.



Elimineerimised sisaldavad segmentide vahelistest tehingutest kajastuvaid realiseerimata kasumeid.

ÄRISEGMENTIDE MÜÜGITULU GEORGAAFILISE ASUKOHA LÕIKES:

tuh EUR	2022			2021		
	Kiudplaadi tootmine ja hulgimüük	Kinnisvara-haldus	SEGMENDID KOKKU	Kiudplaadi tootmine ja hulgimüük	Kinnisvara-haldus	SEGMENDID KOKKU
Euroopa Liit	10 297	39	10 336	8 225	254	8 478
Venemaa	427	0	427	1 356	0	1 356
Lähis-Ida	154	0	154	13	0	13
Aasia	69	0	69	147	0	147
Aafrika	0	0	0	46	0	46
Teised riigid	88	0	88	55	0	55
Kokku	11 035	39	11 074	9 842	254	10 096

Müügitulu on teenitud oma toodangu ja edasimüügiks soetatud kaupade müügist. Enamus Kontserni varast, 100% nii 2022 kui ka 2021. aastal, asub Eestis.

LISA 23 TEHINGUD SEOTUD OSAPPOOLTEGA

Seotud osapoolteks on:

- Emaettevõtte Pärnu Holdings OÜ ning emaettevõtte omanikud;
- Emaettevõtte konsolideerimisgruppi kuuluvad ettevõtted;
- Nordic Fibreboard AS Kontserni ettevõtete nõukogu, juhatuse liikmed ning nende isikute lähikondlased;
- Ettevõtted, mida kontrollivad juhatuse ja nõukogu liikmed;
- Olulise osalusega eraisikutest omanikud, välja arvatud juhul, kui isikutel puudub võimalus avaldada olulist mõju Kontserni äriliste otsustele.

Kontserni üle olulist mõju omavateks isikuteks on 31.12.2022 ja 31.12.2021 seisuga suuremad Pärnu Holdings OÜ omanikud: Joakim Johan Helenius (50%) ja Stetind OÜ (50%). Stetind OÜ omanik on Torfinn Losvik.

Hüvitised (sh maksukulud) sisaldavad perioodi jooksul ema- ja tütarettevõtete juhatuse ja nõukogu liikmetele makstud tasusid:

tuh EUR	2022	2021
Liikmetasud (Lisa 18)	200	184
Sotsiaalmaks	67	61
Kokku	267	245

2022. aastal arvestati konsolideerimisgruppi kuuluvate kõikide ettevõtjate juhatuste liikmetele lühiajalisi hüvitisi brutosummas 200 tuhat eurot (2021: aastal 184 tuhat eurot). Vastavalt sõlmitud juhatuse liikme lepingutele on lepingu lõpetamisel nõukogu initsiatiivil Nordic Fibreboard AS juhatusele ette nähtud lahkumishüvitis kuni kolme kuu töötasu ulatuses. Nõukogu liikmetele ei ole lühiajalisi hüvitisi makstud aastal 2022 ega 2021.

Nordic Fibreboard AS on seotud osapooltelt müünud ostnud põhiliselt konsultatsiooniteenuseid. Tehinguid seotud osapooltega tehakse turutingimustel.

tuh EUR	2022	2021
Ostetud teenused	17	17
Kokku	17	17



Saldo ostetud teenustelt seotud osapooltega oli 31.12.2022 seisuga 1 tuhat eurot ja seisuga 31.12.2021 samuti 1 tuhat eurot.

<i>tuh EUR</i>	31.12.2022	31.12.2021
Ostetud teenused	1	1
Kokku	1	1

LISA 24 TINGIMUSLIKUD KOHUSTUSED

Maksuhalduril on õigus kontrollida Kontserni maksuarvestust 5 aasta jooksul maksudeklaratsiooni esitamise tähtjast ning vigade tuvastamisel määrata täiendav maksusumma, intressid ja trahvid. Kontserni juhtkonna hinnangul ei esine asjaolusid, mille tulemusena võiks maksuhaldur määrata Kontsernile olulise täiendava maksusumma.

TINGIMUSLIK TULUMAKS

Maksustamissüsteemi omapärast lähtuvalt ei teki Eestis registreeritud ettevõtetel erinevusi vara maksuarvestuslike ja bilansiliste jääkväärtuste vahel ning sellest tulenevalt ka edasilükkunud tulumaksunõudeid ega –kohustusi aga IFRS Tõlgenduskomitee 2020 juunis tehtud otsuse kohaselt peab emaettevõtte tütarettevõttes paikneva kasumi suhtes kajastama tulumaksukohustuse välja arvatud juhul, kui seda ei plaanita nähtavas tulevikus emaettevõttele jaotada. Kuna Kontsern ei plaani Nordic Fibreboard Ltd OÜ 2022. aasta kasumist dividende maksta, samuti ei plaani Kontsern dividende võtta Pärnu Riverside development OÜ 2022. aasta kasumist, siis ei ole tütarettevõttes paikneva kasumi suhtes Kontserni konsolideeritud raamatupidamise aastaaruandes edasilükkunud tulumaksukohustust kajastatud.

Nordic Fibreboard AS maksimaalne võimalik tingimuslik tulumaksukohustus oleks 918 tuhat eurot. Maksimaalse võimaliku tulumaksukohustuse arvestamisel on lähtutud eeldusest, et jaotatavate netodividendide ja kasumiaruandes kajastatava dividendide tulumaksu kulu summa ei või ületada jaotuskõlblikku kasumit bilansipäeva seisuga.

LISA 25 BILANSIPÄEVAJÄRGSED SÜNDMUSED

2023. aasta jaanuaris ja veebruaris teostati Pärnu tehases masinatele ja seadmetele suuremaid hooldus- ja remonditöid. Tootmist sellel ajal ei toimu, toodangu müük jätkub 2023. aastal plaanipäraselt, kuna müüdav toodang toodeti valmis 2022. aasta lõpus vastavalt vastuvõetud tellimustele.

Pärnu tehas alustas 20.02.2023 tavapärasest tootmist kolme vahetusega.

Uus elektrileping, mis algas 01.01.2023, lõpetati 31.03.2023. See elektrileping sõlmiti 2022. aasta sügisel, ajal, mil energiahinnad olid oluliselt kõrgemad kui hiljutine elektri turuhind. Seega avaldas leping oluliselt negatiivset mõju ettevõtte kasumlikkusele 2023. aasta 1. kvartalis. Uus, alates 01.04.2023 kehtima hakkav leping on varasemast oluliselt madalama hinnaga.



LISA 26 LISAINFORMATSIOON KONTSERNI EMAETTEVÖTTE KOHTA

Emaettevõtte kohta esitatava finantsinformatsioonina on toodud eraldiseisvad põhjaruanded (lk. 56-58), mille avalikustamine konsolideeritud aastaaruande lisades on nõutud EV Raamatupidamise seadusega. Emaettevõtte konsolideerimata aruannete koostamisel on kasutatud samu arvestuspõhimõtteid, mida on rakendatud ka konsolideeritud raamatupidamise aastaaruande koostamisel, välja arvatud investeeringud tütarettevõttesse, mis on kajastatud soetusmaksumuses (millest on maha arvatud vara väärtuse langusest tekkinud allahindlused).

EMAETTEVÖTTE FINANTSSEISUNDI ARUANNE

<i>tuh EUR</i>	31.12.2022	31.12.2021
Nõuded ja ettemaksed	21	0
Käibevara kokku	21	0
Investeeringud tütarettevõttesse	1 158	1 158
Immateriaalne põhivara	0	1
Põhivara kokku	1 158	1 159
Varad kokku	1 179	1 159
Võlad ja ettemaksed	225	153
Lühiajalised eraldised	14	16
Lühiajalised kohustised kokku	239	169
Pikaajalised eraldised	109	123
Pikaajalised kohustised kokku	109	123
Kohustised kokku	348	292
Aksiakapital nimiväärtuses	450	450
Jaotamata kasum (kahjum)	381	417
Omakapital kokku	831	867
KOHUSTISED JA OMAKAPITAL KOKKU	1 179	1 159

EMAETTEVÕTTE KASUMI- JA MUU KOONDKASUMIARUANNE

<i>tuh EUR</i>	2022	2021
Müügitulu	5	3
<i>Sh müügitulu tütarettevõtetele</i>	5	3
Brutokasum	5	3
Üldhalduskulud	36	25
Muud äritulud	0	3
Muud ärikulud	0	14
Ärikahjum	(31)	(33)
Finantstulud	1	1
Finantskulud	5	5
KASUM/KAHJUM ENNE TULUMAKSU	(35)	(37)
ARUANDEAASTA PUHASKASUM/KAHJUM	(35)	(37)
ARUANDEAASTA KOONDKASUM/KAHJUM	(35)	(37)

EMAETTEVÕTTE RAHAVOOGUDE ARUANNE

<i>tuh EUR</i>	2021	2021
Äritegevuse rahavood		
Ärikasum (-kahjum)	(31)	(33)
Korrigeerimised:		
Kulum	0	1
Kahjum tütarettevõtte laenu allahindlusest	0	14
Kasum tütarettevõtte sulgemisest	(1)	0
Äritegevusega seotud nõuete ja ettemaksete muutus	0	(5)
Äritegevusega seotud kohustiste muutus	(9)	(8)
Äritegevusega genereeritud rahavood	(41)	(31)
Muud finantstulud ja –kulud	(5)	(5)
Äritegevuse rahavood kokku	(46)	(36)
Investeeringustegevuse rahavood		
Laekunud intressid	0	1
Laekunud materiaalse põhivara müügist	0	3
Seotud osapooltele antud laenud	(22)	(28)
Seotud osapooltele antud laenude tagasimaksud	1	24
Investeeringustegevuse rahavood kokku	(21)	0
Finantseeringustegevuse rahavood		
Saadud laenud seotud osapooltelt	67	104
Saadud laenude tagasimaksud seotud osapooltele	0	(68)
Finantseeringustegevuse rahavood kokku	67	36
RAHAJÄÄGI MUUTUS	0	0
RAHA ALGJÄÄK	0	0
RAHA LÖPPJÄÄK	0	0

EMAETTEVÕTTE OMAKAPITALI MUUTUSTE ARUANNE

<i>tuh EUR</i>	Aktsiakapital	Jaotamata kasum (kahjum)	Kokku
Korrigeeritud konsolideerimata omakapital 31.12.2020	450	2 198	2 648
<i>Aruandeaasta puhaskahjum 2021</i>	<i>0</i>	<i>(36)</i>	<i>(36)</i>
<i>Muu koondkasum 2021</i>	<i>0</i>	<i>0</i>	<i>0</i>
2021 koondkahjum	0	(36)	(36)
Saldo 31.12.2021	450	416	867
Valitseva ja olulise mõju all olevate osaluste bilansiline väärtus	0	(1 158)	(1 158)
Valitseva ja olulise mõju all olevate osaluste väärtus kapitaliosaluse meetodil	0	4 141	4 141
Korrigeeritud konsolideerimata omakapital 31.12.2021	450	3 400	3 850
<i>Aruandeaasta puhaskahjum 2022</i>	<i>0</i>	<i>(35)</i>	<i>(35)</i>
<i>Muu koondkasum 2022</i>	<i>0</i>	<i>0</i>	<i>0</i>
2022 koondkahjum	0	(35)	(35)
Saldo 31.12.2022	450	381	831
Valitseva ja olulise mõju all olevate osaluste bilansiline väärtus	0	(1 158)	(1 158)
Valitseva ja olulise mõju all olevate osaluste väärtus kapitaliosaluse meetodil	0	5 411	5 411
Korrigeeritud konsolideerimata omakapital 31.12.2022	450	4 634	5 084

Korrigeeritud konsolideerimata omakapital on maksimaalne summa, mida võib Eesti seadusandluse järgi aktsionäridele välja maksta.





Sõltumatu vandeaudiitori aruanne

Nordic Fibreboard AS-i aktsionäridele

Aruanne konsolideeritud raamatupidamise aastaaruande auditi kohta

Meie arvamus

Meie arvates kajastab konsolideeritud raamatupidamise aastaaruanne kõigis olulistest osades õiglaselt Nordic Fibreboard AS-i (*Ettevõtte*) ja selle tütarettevõtete (koos *Kontsern*) konsolideeritud finantsseisundit seisuga 31. detsember 2022 ning sellel kuupäeval lõppenud majandusaasta konsolideeritud finantstulemust ja konsolideeritud rahavoogusid kooskõlas rahvusvaheliste finantsaruandluse standarditega, nagu need on vastu võetud Euroopa Liidu poolt.

Meie auditi arvamus on kooskõlas auditikomiteele 26. aprillil 2023 esitatud täiendava aruandega.

Mida me auditeerisime

Kontserni konsolideeritud raamatupidamise aastaaruanne sisaldab:

- konsolideeritud finantsseisundi aruannet seisuga 31. detsember 2022;
- konsolideeritud kasumi- ja muu koondkasumiaruannet eeltoodud kuupäeval lõppenud majandusaasta kohta;
- konsolideeritud rahavoogude aruannet eeltoodud kuupäeval lõppenud majandusaasta kohta;
- konsolideeritud omakapitali muutuste aruannet eeltoodud kuupäeval lõppenud majandusaasta kohta; ja
- konsolideeritud raamatupidamise aastaaruande lisasid, mis sisaldavad olulisi arvestuspõhimõtteid ja muud selgitavat infot.

Arvamuse alus

Viisime auditi läbi kooskõlas rahvusvaheliste auditeerimisstandarditega (ISA-d). Meie kohustused vastavalt nendele standarditele on täiendavalt kirjeldatud meie aruande osas „Audiitori kohustused seoses konsolideeritud raamatupidamise aastaaruande auditiga“.

Usume, et kogutud auditi tõendusmaterjal on piisav ja asjakohane meie arvamuse avaldamiseks.

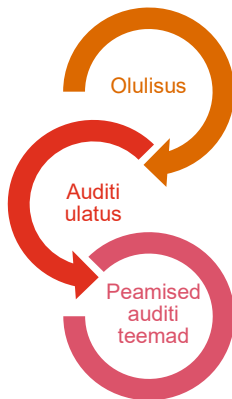
Sõltumatus

Oleme Kontsernist sõltumatud kooskõlas Rahvusvahelise Arvestusekspertide Eetikakoodeksi Nõukogu (IESBA) poolt välja antud kutseliste arvestusekspertide rahvusvahelise eetikakoodeksiga (sealhulgas rahvusvahelised sõltumatuse standardid) (IESBA koodeks). Oleme täitnud oma muud eetikaalased kohustused vastavalt IESBA koodeksile.

Perioodi 1. jaanuar 2022 - 31. detsember 2022 jooksul me ei ole osutanud Ettevõttele ja selle tütarettevõtetele auditiväliseid teenuseid.

Ülevaade meie auditist

Kokkuvõte



- Kontserni auditi olulisus on 110 tuhat eurot, mis on määratud kui ligikaudu 1% Kontserni konsolideeritud müügitulust.
- Viisime läbi täismahus auditi Ettevõtte ja selle tütarettevõtte Nordic Fibreboard Ltd OÜ osas ning spetsiifilised auditiprotseduurid teiste tütarettevõtete oluliste kasumiaruande ja bilansiridade osas.
- Müügitulu kajastamine.

Oma auditi kujundamisel määrasime me olulisuse ja hindasime olulise väärkajastamise riski konsolideeritud raamatupidamise aastaaruandes. Erilist tähelepanu pöörasime valdkondadele, kus juhatuse on kasutanud subjektiivseid hinnanguid, näiteks oluliste raamatupidamislike hinnangute puhul, mis tuginesid eeldustele ja tulevikusündmustele, mis on oma olemuselt ebakindlad. Nagu kõikides oma auditites, tegelesime riskiga, et juhtkond eirab sisekontrollisüsteemi, hinnates muu hulgas seda, kas on asjaolusid, mis viitavad pettusest tuleneda võivale olulise väärkajastamise riskile.

Olulisus

Meie auditi ulatust mõjutas meie poolt määratud olulisus. Auditi eesmärgiks on omandada põhjendatud kindlustunne selle kohta, et konsolideeritud raamatupidamise aastaaruanne ei sisalda olulisi väärkajastamisi. Väärkajastamised võivad tuleneda pettusest või veast. Neid loetakse oluliseks siis, kui võib põhjendatult eeldada, et need võivad kas üksikult või koos mõjutada kasutajate poolt konsolideeritud raamatupidamise aastaaruande alusel tehtavaid majanduslikke otsuseid.

Tuginedes oma professionaalsele hinnangule määrasime olulisusele, sealhulgas konsolideeritud raamatupidamise aastaaruande kui terviku olulisusele, teatud numbrilised piirmäärad, mis on toodud alljärgnevas tabelis. Need numbrilised piirmäärad koos kvalitatiivsete kaalutlustega aitasid meil määrata meie auditi ulatust ja meie auditiprotseduuride olemust, ajastust ja mahtu ning hinnata väärkajastamiste mõju konsolideeritud raamatupidamise aastaaruandele kui tervikule nii eraldiseisvalt kui summeerituna.

Kontserni auditi olulisus	110 tuhat eurot
Kuidas me selle määrasime	Kontserni auditi olulisus on määratud kui ligikaudu 1% Kontserni konsolideeritud müügitulust.
Rakendatud olulisuse kriteeriumi põhjendus	Arvutasime olulisuse lähtudes müügitulust, kuna meie hinnangul peegeldab Kontserni võime teenida müügitulu kõige enam selle

väärtust ning on peamiseks näitajaks, mida jälgivad juhtkond, investorid ja teised huvigrupid.

Peamised auditi teemad

Peamised auditi teemad on valdkonnad, mis olid meie professionaalse hinnangu kohaselt käesoleva perioodi konsolideeritud raamatupidamise aastaaruande auditis kõige olulisemad. Neid valdkondi käsitleti konsolideeritud raamatupidamise aastaaruande kui terviku auditeerimise ja sellele arvamuse avaldamise kontekstis ning me ei avalda nende valdkondade kohta eraldi arvamust.

Peamine auditi teema	Kuidas me tegelesime peamise auditi teemaga oma auditis
<p><i>Müügitulu kajastamine</i></p> <p>Täiendav info on toodud lisas 2 „Oluliste arvestuspõhimõtete kokkuvõte“ ja lisas 22 „Segmentide aruanne“.</p> <p>Kontsern kajastas 2022. aastal müügitulu summas 11 074 tuhat eurot, mis moodustub peamiselt kaupade hulгимüügist.</p> <p>Meie arvates on valdav enamus Kontserni müügittehingutest tavapärased ning nende kajastamisel ei ole vaja rakendada olulisi hinnanguid määramaks kajastatava müügitulu suurust või kajastamise hetke. Siiski kohaldub müügitulule märkimisväärne olemuslik risk, mis tuleneb:</p> <ul style="list-style-type: none">• kasutajate pidevast tähelepanust müügitulule kui tulemuslikkuse mõõdikule;• müügitulu olulisest suurusest;• olulistest seonduvatest väärkajastamise riskidest nii vea kui pettuse tõttu. <p>Seetõttu nõuab müügitulu kajastamise auditeerimine oma ulatuse tõttu märkimisväärselt aega ja ressursse ning on seega määratud peamiseks auditi teemaks.</p>	<p>Hindasime müügitulu kajastamise arvestuspõhimõtete rakendamise järjepidevust viies läbi järgnevad protseduurid:</p> <ul style="list-style-type: none">• Uuendasime enda arusaamist müügitulu kajastamise arvestuspõhimõtetest ja hindasime nende vastavust IFRSi nõuetele.• Uuendasime enda arusaamist müügitulu kajastamise protsessist ja kontrollidest ning vaatlesime peamisi juhtkonna kontrole müügitulu kajastamise ja mõõtmise osas.• Hindasime juhtkonna võimalusi ja motivatsiooni eirata kontrollimehhanisme ja tuginedes oma professionaalsele hinnangule testisime valikuliselt müügitulu osas tehtud pearaamatu kandeid.• Viisime valimi alusel läbi saldokinnitusprotseduure klientidega müügitulu tehingute ja nõuete saldode osas.• Viisime valimi alusel kokku müügitulu tehinguid laekumistega ja tehingute aluseks olevate müügiarvetega.

Kuidas me kujundasime oma auditi ulatuse

Kujundasime oma auditi ulatuse eesmärgiga teha piisavalt tööd, võimaldamaks meil avaldada arvamust konsolideeritud raamatupidamise aastaaruande kui terviku kohta, võttes arvesse Kontserni struktuuri, raamatupidamisprotsesse ja kontrollprotseduure, ning tegevusvaldkonda, milles Kontsern tegutseb.

Kontserni kuulub mitmeid tütaretevõtteid, mida on täpsemalt kirjeldatud raamatupidamise aastaaruande lisa 1. Lähtudes ettevõtete olulisusest ja riskitasemest, teostasime täismahus auditi Kontserni kuuluvate ettevõtete Nordic Fibreboard AS-i ja Nordic Fibreboard Ltd OÜ finantsinformatsiooni osas.

Lisaks teostasime ka spetsiifilised auditiprotseduurid, sh analüütilised protseduurid, teiste tütaretevõtete osas. Kontserni tasemel kontrollisime konsolideerimist ning teostasime täiendavaid protseduure veendumaks, et Kontserni ettevõtete auditid ja spetsiifilised protseduurid kataksid kõik olulised kirjed Kontserni konsolideeritud raamatupidamise aastaaruandes.

Muu informatsiooni, sealhulgas tegevusaruande, aruandlus

Juhatus vastutab muu informatsiooni eest. Muu informatsioon hõlmab sissejuhatust, tegevusaruannet, hea ühingujuhtimise tava aruannet, tasustamisaruannet, juhatuse kinnitusi ning emaettevõtte müügitulu EMTAK klassifikaatorite lõikes (kuid ei hõlma konsolideeritud raamatupidamise aastaaruannet ega meie vandeaudiitori aruannet).

Meie arvamus konsolideeritud raamatupidamise aastaaruande kohta ei hõlma muud informatsiooni, sealhulgas tegevusaruannet.

Konsolideeritud raamatupidamise aastaaruande auditeerimise käigus on meie kohustus lugeda muud informatsiooni ja kaaluda seda tehes, kas muu informatsioon sisaldab olulisi vasturääkivusi konsolideeritud raamatupidamise aruandega või meie poolt auditi käigus saadud teadmistega või tundub muul viisil olevat oluliselt väärkajastatud.

Tegevusaruande osas teostasime ka Eesti Vabariigi audiitortegevuse seaduses sätestatud protseduurid. Nimetatud protseduuride hulka kuulub kontroll, kas tegevusaruanne on olulises osas kooskõlas konsolideeritud raamatupidamise aastaaruandega ning on koostatud Eesti Vabariigi raamatupidamise seaduse nõuete kohaselt.

Vastavalt Eesti Vabariigi väärtpaberituru seadusele tasustamisaruande osas on meie kohustus kontrollida, kas tasustamisaruanne sisaldab Eesti Vabariigi väärtpaberituru seaduse § 135³ lg 3 nõuetele vastavat informatsiooni.

Tuginedes auditi käigus tehtud töödele, on meie arvates:

- tegevusaruandes toodud informatsioon olulises osas kooskõlas konsolideeritud raamatupidamise aastaaruandega selle aasta osas, mille kohta konsolideeritud raamatupidamise aastaaruanne on koostatud;
- tegevusaruanne koostatud Eesti Vabariigi raamatupidamise seaduse nõuete kohaselt; ja
- tasustamisaruanne koostatud vastavalt Eesti Vabariigi väärtpaberituru seaduse §-le 135³ lg 3.

Pidades silmas auditi käigus saadud teadmisi ja arusaamu Kontsernist ja selle keskkonnast, oleme lisaks kohustatud avaldama, kui oleme tuvastanud olulisi väärkajastamisi tegevusaruandes ja muus informatsioonis, millest saime teadlikuks enne käesoleva audiitori aruande kuupäeva. Meil ei ole sellega seoses midagi välja tuua.

Juhatus ja nende, kelle ülesandeks on Kontserni valitsemine, kohustused seoses konsolideeritud raamatupidamise aastaaruandega

Juhatus vastutab konsolideeritud raamatupidamise aastaaruande koostamise ja õiglase esitamise eest kooskõlas rahvusvaheliste finantsaruandluse standarditega, nagu need on vastu võetud Euroopa Liidu poolt, ja sellise sisekontrollisüsteemi rakendamise eest, nagu juhatus peab vajalikuks, võimaldamaks pettusest või veast tulenevate oluliste väärkajastamisteta konsolideeritud raamatupidamise aastaaruande koostamist.

Konsolideeritud raamatupidamise aastaaruande koostamisel on juhatus kohustatud hindama Kontserni jätkusuutlikkust, avalikustama vajadusel infot tegevuse jätkuvusega seotud asjaolude kohta ja kasutama tegevuse jätkuvuse printsiipi, välja arvatud juhul, kui juhatus kavatseb Kontserni liikvideerida või tegevuse lõpetada või tal puudub realistlik alternatiiv eelnimetatud tegevustele.

Need, kelle ülesandeks on valitsemine, vastutavad Kontserni finantsaruandlusprotsessi üle järelevalve teostamise eest.

Audiitori kohustused seoses konsolideeritud raamatupidamise aastaaruande auditiga

Meie eesmärk on saada põhjendatud kindlus selle kohta, kas konsolideeritud raamatupidamise aastaaruanne tervikuna on pettusest või veast tulenevate oluliste väärkajastamisteta, ja anda välja audiitori aruanne, mis sisaldab meie arvamust. Kuigi põhjendatud kindlus on kõrgetasemeline kindlus, ei anna ISA-dega kooskõlas läbiviidud audit garantiid, et oluline väärkajastamine alati avastatakse. Väärkajastamised võivad tuleneda pettusest või veast ja neid peetakse oluliseks siis, kui võib põhjendatult eeldada, et need võivad kas üksikult või koos mõjutada kasutajate poolt konsolideeritud raamatupidamise aastaaruande alusel tehtavaid majanduslikke otsuseid.

Kooskõlas ISA-dega läbiviidud auditi käigus kasutame me kutsealast otsustust ja säilitame kutsealase skeptitsismi. Samuti me:

- tuvastame ja hindame riske, et konsolideeritud raamatupidamise aastaaruandes võib olla olulisi väärkajastamisi tulenevalt pettusest või veast, kavandame ja teostame auditiprotseduuri vastavalt tuvastatud riskidele ning kogume piisava ja asjakohase auditi tõendusmaterjali meie arvamuse avaldamiseks. Pettusest tuleneva olulise väärkajastamise mitteavastamise risk on suurem kui veast tuleneva väärkajastamise puhul, sest pettus võib tähendada varjatud kokkuleppeid, võltsimist, tahtlikku tegevusetust, vääresitiste tegemist või sisekontrollisüsteemi eiramist;
- omandame arusaama auditi kontekstis asjakohasest sisekontrollisüsteemist, selleks, et kujundada auditiprotseduure sobivalt antud olukorrale, kuid mitte selleks, et avaldada arvamust Kontserni sisekontrollisüsteemi tõhususe kohta;
- hindame kasutatud arvestuspõhimõtete asjakohasust ning juhatuse poolt tehtud raamatupidamislike hinnangute ja nende kohta avalikustatud info põhjendatust;
- otsustame, kas juhatuse poolt kasutatud tegevuse jätkuvuse printsiip on asjakohane ning kas kogutud auditi tõendusmaterjali põhjal on olulist ebakindlust põhjustavaid sündmusi või tingimusi, mis võivad tekitada märkimisväärset kahtlust Kontserni jätkusuutlikkuses. Kui me järeldame, et eksisteerib oluline ebakindlus, oleme kohustatud oma audiitori aruandes juhtima tähelepanu infole, mis on selle kohta avalikustatud konsolideeritud raamatupidamise aastaaruandes, või kui avalikustatud info on ebapiisav, siis modifitseerima oma arvamust. Meie järeldused tuginevad audiitori aruande kuupäevani kogutud auditi tõendusmaterjalil. Tulevased sündmused või tingimused võivad siiski põhjustada Kontserni tegevuse jätkumise lõppemist;

- hindame konsolideeritud raamatupidamise aastaaruande üldist esitusviisi, struktuuri ja sisu, sealhulgas avalikustatud informatsiooni, ning seda, kas konsolideeritud raamatupidamise aastaaruanne esitab toimunud tehinguid ja sündmusi viisil, millega saavutatakse õiglane esitusviis;
- hangime piisava asjakohase tõendusmaterjali Kontserni kuuluvate majandusüksuste või äritegevuste finantsinformatsiooni kohta, avaldamaks arvamust konsolideeritud raamatupidamise aastaaruande kui terviku kohta. Me vastutame Kontserni auditi juhtimise, järelevalve ja läbiviimise eest ja oleme ainuvastutavad oma auditiarvamuse eest.

Me vahetame infot nendega, kelle ülesandeks on Kontserni valitsemine, muu hulgas auditi planeeritud ulatuse ja ajastuse ning oluliste auditi tähelepanekute kohta, sealhulgas auditi käigus tuvastatud oluliste sisekontrollisüsteemi puuduste kohta.

Samuti kinnitame neile, kelle ülesandeks on valitsemine, et oleme järginud sõltumatust puudutavaid eetikanõudeid ning edastame neile info kõikide suhete ja muude asjaolude kohta, mis võivad tekitada põhjendatud kahtlust meie sõltumatuse riivamise kohta, ja vajadusel ohtude kõrvaldamiseks rakendatud meetmete või kaitsemehhanismide kohta.

Neile, kelle ülesandeks on valitsemine, edastatud auditiga seotud teemade seast valime välja need teemad, mis olid käesoleva perioodi konsolideeritud raamatupidamise aastaaruande auditi kontekstis kõige olulisemad ja on seega peamised auditi teemad. Me kirjeldame neid teemasid audiitori aruandes, välja arvatud juhul, kui seaduse või regulatsiooni kohaselt on keelatud antud teema kohta infot avalikustada või kui me äärmiselt erandlikel juhtudel otsustame, et antud teema kohta ei peaks meie aruandes infot esitama, kuna võib põhjendatult eeldada, et antud info esitamisega kaasnevad kahjulikud tagajärjed ületavad avaliku huvi rahuldamisest saadava kasu.

Aruanne muude seadustest ja regulatsioonidest tulenevate nõuete kohta

Aruanne konsolideeritud raamatupidamise aastaaruande esitusviisi vastavuse kohta Euroopa ühtse elektroonilise aruandlusvormingu (ESEF) nõuetele

Meid on tellitud lepingu alusel Ettevõtte juhatuse poolt läbi viima põhjendatud kindlustandvat töövõttu, et kontrollida Nordic Fibreboard AS-i 31. detsembril 2022 lõppenud majandusaasta konsolideeritud raamatupidamise aastaaruande esitusviisi vastavust kohaldatavatele nõuetele ("Konsolideeritud raamatupidamise aastaaruande esitusviis").

Käsitletava küsimuse kirjeldus ja kohaldatavad kriteeriumid

Ettevõtte juhatuse on rakendanud konsolideeritud raamatupidamise aastaaruandele esitusviisi, et vastata artiklite 3 ja 4 nõuetele, mis on KOMISJONI DELEGEERITUD MÄÄRUSES (EL) 2018/815, 17. detsember 2018, millega täiendatakse Euroopa Parlamendi ja nõukogu direktiivi 2004/109/EÜ seoses regulatiivsete tehniliste standarditega, millega määratakse kindlaks ühtne elektrooniline aruandlusvorming (ESEF-i määrus). Kohaldatavad nõuded konsolideeritud raamatupidamise aastaaruande esitusviisi kohta on sätestatud ESEF-i määrukses.

Eelmises lauses kirjeldatud nõuded määravad aluse konsolideeritud raamatupidamise aastaaruande esitusviisi kohaldamiseks ja on meie hinnangul asjakohane kriteerium meie põhjendatud kindlustandva kokkuvõtte koostamiseks.

Juhatuse ja nende, kelle ülesandeks on Kontserni valitsemine, kohustused

Ettevõtte juhatus vastutab selle eest, et konsolideeritud raamatupidamise aastaaruande esitusviis vastaks ESEF-i määruse nõuetele.

See kohustab juhatust valima ja rakendama sobivaid märgistusi iXBRL-märgistuskeeles ESEF taksonoomia baasilt ning looma, rakendama ning hoidma sisekontrolle, mis on asjakohased konsolideeritud raamatupidamise aastaaruande esitusviisi koostamiseks, mis ei sisalda olulisi väärkajastamisi ESEF-i määruse nõuetele.

Need, kelle ülesandeks on valitsemine, vastutavad finantsaruandluse protsessi järelevalve eest, mille all tuleb mõista ka konsolideeritud finantsaruannete koostamist vastavalt ESEF-i määrusest tulenevale vormingule.

Audiitori kohustused

Meie kohustuseks on avaldada sõltumatu vandeaudiitori põhjendatud kindlustandev kokkuvõte, kas konsolideeritud raamatupidamise aastaaruande esitusviis vastab kõigis olulistest aspektides ESEF-i määrusele.

Viisime oma töövõtu läbi kooskõlas rahvusvahelise kindlustandvate töövõtude standardiga (Eesti) 3000 (muudetud) "Kindlustandvad töövõttud, mis on muud kui möödunud perioodide finantsinformatsiooni auditid või ülevaatused" (ISAE (EE) 3000 (muudetud)) põhjendatud kindlustandva töövõtuna. See standard nõuab, et me oleme vastavuses eetikanõuetega ning et me planeerime ja viime kindlustandva töövõtu läbi, omandamaks põhjendatud kindlustunnet, kas konsolideeritud raamatupidamise aastaaruande esitusviis vastab kõigis olulistest aspektides kohaldatavatele nõuetele.

Kuigi põhjendatud kindlustunne on kõrgetasemeline kindlus, ei anna ISAE (EE) 3000 (muudetud) standardiga kooskõlas läbiviidud töövõtt garantiid, et oluline väärkajastamine alati avastatakse (oluline nõuetele mittevastavus).

Kvaliteedikontroll

Me rakendame Rahvusvahelist kvaliteedijuhtimise standardit (Eesti) 1 (täiendatud) ja sellest tulenevalt oleme kehtestanud mitmekülgse kvaliteedijuhtimissüsteemi, mis sisaldab dokumenteeritud poliitikaid ja protseduure vastavuse osas eetikanõuetele, kutsestandarditele ning rakendatavatest seadustest ja regulatsioonidest tulenevatele nõuetele.

Me oleme vastavuses Rahvusvahelise Arvestusekspertide Eetikakoodeksi Nõukogu (IESBA) poolt välja antud kutseliste arvestusekspertide rahvusvahelise eetikakoodeksi (sealhulgas rahvusvahelised sõltumatuse standardid) (IESBA koodeks) sõltumatuse ja muude eetikanõuetega. Eetikakoodeks põhineb järgmistel aluspõhimõtetel: ausus, objektiivsus, kutsealane kompetentsus ja nõutav hoolsus, konfidentsiaalsus ja kutsealane käitumine.

Läbiviidud protseduuride kokkuvõte

Meie planeeritud ja läbiviidud protseduuride eesmärgiks oli saada põhjendatud kindlust, kas konsolideeritud raamatupidamise aastaaruande esitusviis on vastavuses, kõigis olulistest aspektides, kohaldatavate nõuetega ja selline vastavus ei sisalda olulisi vigu ega väljajätmisi. Meie protseduurid hõlmasid eelkõige järgmist:

- arusaamise loomine sisekontrollisüsteemist ja protsessidest, mis on olulised konsolideeritud raamatupidamise aastaaruande elektroonilise aruandlusvormingu rakendamisel, sealhulgas konsolideeritud raamatupidamise aastaaruande XHTML-vormingus koostamisel ja märgistuskeele kasutamisel;
- kontrollimine, kas XHTML-vormingut rakendati õigesti;
- konsolideeritud raamatupidamise aastaaruande märgistamise täielikkuse hindamine iXBRL-märgistuskeele abil vastavalt ESEF-i määruses kirjeldatud elektroonilise aruandlusvormingu rakendamise nõuetele;
- Kontserni ESEF-i taksonoomiast valitud XBRL-märgistuste kasutamise, ja kui ESEF-i taksonoomiast pole sobiv taksonoomiaelement leitud, laiendussiltide loomise asjakohasuse hindamine; ja
- ESEF-i taksonoomia laienduselementide ankurdamise asjakohasuse hindamine.

Usume, et kogutud tõendusmaterjal on piisav ja asjakohane meie kokkuvõtte avaldamiseks.

Kokkuvõte

Meie arvates, tuginedes käesolevas aruandes kirjeldatud protseduuridele, vastab konsolideeritud raamatupidamise aastaaruanne kõigis olulistes aspektides ESEF-i määrusele.

Audiitoriks määramine ja audiitorteenuse osutamise periood

Meid määrati esmakordselt Nordic Fibreboard AS-i kui avaliku huvi üksuse audiitoriks 31. detsembril 2007 lõppenud majandusaasta suhtes. Meid on uuesti audiitoriks määratud vastavalt vahepealsetel aastatel toimunud konkurssidele ja aktsionäride otsustele; meie audiitorteenuse katkematu osutamise periood Nordic Fibreboard AS-ile kui avaliku huvi üksusele on kokku 16 aastat. Vastavalt Eesti Vabariigi audiitortegevuse seadusele ja Euroopa Liidu määrusele 537/2014 on võimalik meie volitusi Nordic Fibreboard AS-i audiitorina pikendada kuni 31. detsembril 2026 lõppeva majandusaastani.

AS PricewaterhouseCoopers

/allkirjastatud digitaalselt/

Jüri Koltsov
Vastutav vandeaudiitor, litsents nr 623

/allkirjastatud digitaalselt/

Peep Kivistik
Vandeaudiitor, litsents nr 732

26. aprill 2023
Tallinn, Eesti

KASUMI JAOTAMISE ETTEPANEK

Nordic Fibreboard AS juhatus teeb aktsionäride üldkoosolekule ettepaneku 2022. aasta kasumi jaotamiseks järgnevalt:

	<i>tuh EUR</i>
Jaotamata kasum seisuga 31.12.2021	3 355
Koondkasum 2022	1 234
Jaotada:	
Eelmiste perioodide jaotamata kasumisse	1 234
Jaotamata kasumi jääk pärast kasumi jaotamist	4 589

/allkirjastatud digitaalselt/

Torfinn Losvik

Juhatuse esimees



JUHATUSE JA NÕUKOGU ALLKIRJAD 2022. A. KONSOLIDEERITUD MAJANDUSAASTA ARUANDELE

Juhatus on koostanud Kontserni 2022. a konsolideeritud majandusaasta aruande. Majandusaasta aruanne (lk. 1-69) koosneb tegevusaruandest, tasustamisaruandest, raamatupidamise aastaaruandest, sõltumatu vandeaudiitori aruandest ja kasumi jaotamise ettepanekust. Nõukogu on juhatusel koostatud majandusaasta aruande läbi vaadanud ja aktsionäride üldkoosolekule esitamiseks heaks kiitnud.

Juhatusesimees

Torfinn Losvik

26.04.2023

/allkirjastatud digitaalselt/

Nõukogu esimees

Joakim Johan Helenius

Nõukogu liige

Trond Bernhard Brekke

Nõukogu liige

Sakari Wallin



EMAETTEVÕTTE MÜÜGITULU EMTAK KLASSIFIKAATORITE LÕIKES

<i>tuh EUR</i>	2022	2021
96099 muud teenused	5	3

