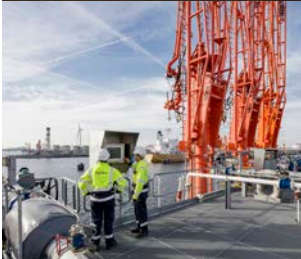


Information réglementée au sens
de l'arrêté royal du 14 novembre 2007

Anvers,
22 novembre 2019

Communiqué de presse Trading update troisième trimestre 2019



Marine Engineering & Contracting

DEME

DEME (AvH 60,84%) a réalisé sur les neuf premiers mois de 2019 un chiffre d'affaires de 2.022 millions d'euros, un chiffre pratiquement inchangé par rapport à la même période de l'année précédente (T3 2018 : 2.016 millions d'euros).

DEME Offshore a réalisé, au cours de cette période, un chiffre d'affaires de 895,5 millions d'euros, soit 44,3% du chiffre d'affaires total. DEME Offshore a aujourd'hui installé plus de la moitié des 309 pieux pour le parc éolien Moray East (Royaume-Uni, 950 MW). C'est en mai 2019 qu'ont commencé les travaux offshore avec le navire d'installation Apollo. Les pieux font partie des fondations sur lesquelles seront ensuite placées les turbines. DEME Offshore a aussi achevé, avec le navire d'installation Sea Challenger, l'installation des turbines pour le parc éolien offshore Hornsea One, le plus grand parc éolien offshore au monde (1.128 MW). Enfin, le Living Stone a achevé avec succès les travaux de câblage pour relier le réseau d'électricité de Zeebrugge au hub électrique offshore MOG d'Elia.

En septembre, l'Innovation a mis le cap sur le parc éolien offshore SeaMade avec un premier chargement de fondations. DEME est en charge

de l'installation des 58 fondations, de tous les câbles d'interconnexion, des deux sous-stations offshore et des câbles haute tension sous-marins de 220 kV. Avec une capacité de 487 MW, SeaMade sera le plus grand parc éolien offshore en Belgique. Avant la fin de 2020, il fournira de l'énergie renouvelable pour 500.000 ménages belges.

Les activités de dragage représentent un chiffre d'affaires de 832,9 millions d'euros pour les neuf premiers mois de 2019. En juillet, DEME a commencé les travaux d'approfondissement de l'Elbe. Le projet consiste à élargir et approfondir le chenal long de 116 km entre Cuxhaven et Hambourg jusqu'à un niveau de -14,5 m. Les autres projets de dragage, notamment TTP1 (Singapour), Szczecin (Pologne) et Canal Martin Garcia (Uruguay et Argentine) sont pleinement en cours. DEME a récemment terminé tous les travaux de dragage et d'extension de terres pour le New Port and Container Terminal à Tema (Ghana). Le projet de la Nouvelle Route du Littoral à La Réunion a également été livré avec succès, après 5 années d'activités ininterrompues.

Aux Pays-Bas, les travaux pour les méga-projets d'infrastructure Rijnland-Route, la Nouvelle Ecluse de Terneuzen et Blankenburgverbinding se poursuivent. Une étape importante a été franchie en août sur le projet RijnlandRoute, quand le tunnelier a commencé les travaux souterrains.



DEME - Innovation - SeaMade



DEME - Apollo - Moray East



CFE - Duinenzee

Le carnet de commandes de DEME s'établissait à 3.875 millions d'euros au 30 septembre 2019, contre 3.940 millions d'euros fin juin 2019. Fin août, le consortium composé de DEME et Eiffage Métal a obtenu l'important contrat EPCI pour la conception, la production et l'installation de 80 fondations pour le parc éolien offshore à Saint-Nazaire (France). Le contrat du consortium a une valeur totale de plus de 500 millions d'euros. L'achèvement des travaux est prévu pour l'été 2022. Le parc éolien (480 MW) produira suffisamment d'électricité pour fournir 20% de l'énergie du département de Loire-Atlantique.

Le projet Fehmarnbelt (710 millions d'euros), qui porte sur la construction du plus grand tunnel routier et ferroviaire immergé au monde entre le Danemark et l'Allemagne, n'était pas encore repris dans ce carnet de commandes dans l'attente des permis définitifs. De même, les contrats de CDWE (CSBC DEME Wind Engineering, une joint-venture entre CSBC Corporation et DEME Offshore) pour les parcs éoliens offshore Hai Long et Zhong Neng (tous les deux à Taïwan), annoncés en octobre et novembre, ne figuraient pas dans le carnet de commandes à la fin septembre 2019.

Hai Long est le premier projet 'Balance of Plant' (BOP) de grande envergure pour DEME à Taïwan et constitue un jalon important pour la localisation de l'industrie éolienne offshore à Taïwan. Le contrat comprend l'EPCI (Engineering, Procurement, Construction & Installation) pour les fondations, les câbles d'interconnexion, les câbles d'exportation et le transport et l'installation des turbines. Les travaux offshore pour la construction de Hai Long 2 et 3 sont prévus pour 2023. Les contrats pour le parc éolien offshore Zhong Neng (300 MW) comprennent le transport et l'installation des fondations, en plus d'un 'Preferred Bidder Agreement' (PBA) pour le transport et l'installation des éoliennes. Ce parc éolien devrait être achevé en 2024.

DEME a poursuivi sans discontinuer les investissements dans sa flotte et a déjà investi 379,5 millions d'euros depuis le début de 2019 (30 juin 2019 : 252,9 millions d'euros). Au-delà des dépenses liées aux grosses réparations, dont notamment le ponton-grue Innovation, les investissements concernent principalement les 4 grands navires en construction, à savoir le Spartacus, la drague suceuse à désagrégateur la plus puissante au monde, le navire d'installation offshore Orion et les dragues suceuses porteuses Meuse River et River Thames, qui seront tous mis en service en 2020.

Malgré ces investissements, la dette financière nette de DEME (en incluant l'effet de l'IFRS 16 qui concerne la capitalisation des contrats

locatifs) est descendue à 782,1 millions d'euros, contre 805,7 millions d'euros au 30 juin 2019.

Pour toute l'année 2019, DEME prévoit une légère augmentation du chiffre d'affaires et un EBITDA du même ordre de grandeur qu'en 2018.

CFE

Chez CFE (AvH 60,84%), la division CFE Contracting a réalisé un chiffre d'affaires de 734,3 millions d'euros, en hausse de 9,3% (T3 2018 : 671,7 millions d'euros). Cette augmentation significative est attribuable aux activités de construction en Flandre, avec notamment les chantiers de l'hôpital ZNA à Anvers et de la Gare Maritime sur le site Tour & Taxis à Bruxelles, et en Pologne (centres logistiques).

Fin septembre 2019, le carnet de commandes de CFE Contracting s'élevait à 1.315 millions d'euros (1.320 millions d'euros fin 2018). La forte augmentation des nouveaux contrats dans les divisions Rail & Utilities et Multitechniques a été contrebalancée par une baisse significative (-13%) dans la division Construction. Dans les activités de construction en Belgique, l'accent est mis avant tout sur l'amélioration des marges, ce qui implique une plus grande sélectivité dans l'acceptation des contrats. CFE Contracting enregistrera une croissance modérée de son chiffre d'affaires en 2019. Les conditions de marché toujours difficiles à Bruxelles et en Wallonie font que le résultat d'exploitation restera inférieur au niveau de 2018.

Dans le pôle Promotion Immobilière, la commercialisation d'immeubles résidentiels dans les trois pays où BPI est active est très satisfaisante. L'encours immobilier est resté stable à 140 millions d'euros. Au Luxembourg, BPI a vendu sur plan la tour résidentielle (8.900 m²) qui fait partie du projet Gravity à Differdange. Les permis ont été obtenus et les travaux de construction devraient commencer sous peu. En Pologne, BPI a remporté l'appel d'offres pour l'achat de terrains à Gdynia, près de Gdansk. Sur ce site, un développement résidentiel d'environ 9.400 m² est envisageable. BPI estime que son résultat opérationnel et son résultat net seront en hausse par rapport à l'exercice précédent.

Private Banking

Delen Private Bank

Delen Private Bank (AvH 78,75%) a de nouveau enregistré, au troisième trimestre 2019, une augmentation du total des actifs confiés au niveau consolidé (Delen Private Bank, JM Finn et Oyens & Van Eeghen), lequel s'établit à 41.988 millions d'euros, contre 41.129 millions d'euros fin juin 2019. L'afflux brut d'actifs confiés – nouveaux et/ou supplémentaires – s'est bien maintenu et a même augmenté au Royaume-Uni et aux Pays-Bas par rapport à l'année précédente, même si l'augmentation des actifs confiés en 2019 est attribuable à l'évolution favorable de la valeur de marché de ces actifs.

Delen Private Bank a annoncé en septembre l'acquisition de Nobel Vermogensbeheer, un gestionnaire de fortune indépendant aux Pays-Bas. Ce faisant, la banque renforce sa présence aux Pays-Bas, où elle opère sous le nom Oyens & Van Eeghen. Delen Private Bank reprend, au quatrième trimestre 2019 et au premier trimestre 2020, la clientèle et le personnel de Nobel Vermogensbeheer. Au 31 août 2019, les actifs confiés de Nobel Vermogensbeheer s'élevaient à plus de 260 millions d'euros.

Le cost-income ratio de Delen Private Bank (consolidé) s'établissait à 55,94% (2018 : 55,27%). Hors JM Finn et Oyens & Van Eeghen, ce ratio a même légèrement diminué, s'établissant à 44,54% (contre 44,73%).

FinAx : Actifs confiés

(€ millions)	3T19	1S19	2018
Delen Private Bank	41.988	41.129	37.713
Delen Private Bank	30.647	30.028	27.673
JM Finn	10.819	10.592	9.563
Oyens & Van Eeghen	522	509	476
Banque J.Van Breda & C°			
Produits hors bilan	10.499	10.135	9.392
Dépôts de clients	5.350	5.202	4.877
AuM chez Delen ⁽¹⁾	-7.505	-7.289	-6.601
FinAx	50.332	49.177	45.381

⁽¹⁾ Y compris dans les AuM de Delen Private Bank

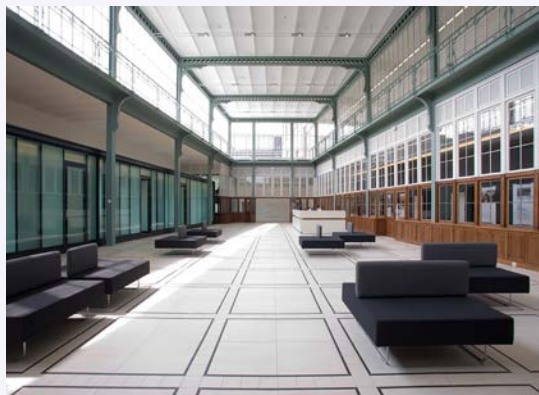
Banque J.Van Breda & C°

A la Banque J.Van Breda & C° (AvH 78,75%), les avoirs investis par les clients ont augmenté pour s'établir à 15,8 milliards d'euros (S1 2019 : 15,3 milliards d'euros), dont 5,3 milliards d'euros de dépôts de clients et 10,5 milliards d'euros de placements hors bilan (en partie chez Delen Private Bank).

Le portefeuille de crédits total a augmenté pour s'établir à 5,1 milliards d'euros (S1 2019 : 5,0 milliards d'euros). Sur les 9 premiers mois de 2019, pratiquement aucune réduction de valeur sur crédits n'a dû être enregistrée.



Oyens & Van Eeghen - Amsterdam



Banque J.Van Breda & C° - Anvers

Real Estate & Senior Care

Leasinvest Real Estate

Leasinvest Real Estate (LRE, AvH 30,01%) a réalisé au troisième trimestre 2019 un résultat net de 39,6 millions d'euros, soit une hausse significative par rapport aux 27,2 millions d'euros pour la même période de l'année précédente.

La juste valeur ('fair value') du portefeuille immobilier consolidé, y compris les développements de projets, a augmenté jusqu'à 1,1 milliard d'euros. Fin août 2019, LRE a acheté deux grands parcs retail (Retailpark SCS et Retailpark Pittarello) près du plus grand complexe commercial d'Autriche, Shopping City Süd à Vösendorf, près de Vienne. Ces deux parcs sont entièrement loués et génèrent un revenu locatif annuel d'environ 4 millions d'euros. Ces acquisitions représentent un investissement de 71,8 millions d'euros. Le financement de ces acquisitions a été réalisé en grande partie au moyen d'une nouvelle ligne de crédit de 65 millions d'euros d'une durée de 7 ans. Le portefeuille de LRE est réparti géographiquement entre le Grand-Duché de Luxembourg (52%), la Belgique (32%) et l'Autriche (16%) et comprend désormais 47% de surfaces commerciales, 47% de bureaux et 6% de bâtiments logistiques. Si l'on inclut la participation de 10% dans la SIR Retail Estates, la juste valeur du portefeuille atteignait, fin septembre 2019, 1,2 milliard d'euros.

Les revenus locatifs ont augmenté de 16% pour atteindre 48,7 millions d'euros (T3 2018 : 41,9 millions d'euros). L'augmentation est liée à la livraison de Montoyer 63 et de Treesquare et aux bâtiments achetés fin 2018 (EBBC A&C et Hangar 26) et au cours de l'année 2019 (EBBC B&E et Vösendorf). Le taux d'occupation total et le rendement locatif ont légèrement diminué pour s'établir respectivement à 93,2% (S1 2019 : 94,7%) et 5,96% (S1 2019 : 6,39%).

Les fonds propres (part du groupe) s'élevaient à 476 millions d'euros fin septembre 2019 (fin juin 2019 : 464 millions d'euros). Le taux d'endettement a légèrement augmenté, s'établissant à 55,9% (55,7% fin juin 2019). En novembre, LRE a clôturé un placement privé d'obligations d'un montant de 100 millions d'euros, avec une maturité de 7 ans, en remplacement d'un emprunt obligataire antérieur de 75 millions d'euros arrivé à échéance en octobre.

Extensa

Chez Extensa (AvH 100%), dans le projet Tour & Taxis à Bruxelles, tous les appartements disponibles de la résidence Riva ont été vendus sur plan. La réception est prévue pour début 2020. La vente sur plan de six immeubles à appartements (319 unités au total) a également débuté. La construction va commencer progressivement à partir du troisième trimestre 2019 et durera 3 ans. Entre-temps, le premier des dix modules dans l'ancienne gare de marchandises Gare Maritime a été mis

en service. La réalisation des autres modules avance comme prévu. La construction du parking souterrain (908 places), au profit de ce projet et des appartements en construction, se déroule selon le planning.

Dans le projet Cloche d'Or à Luxembourg, la construction des appartements déjà vendus (îlot A) s'est déroulée selon les plans. Ils seront livrés en plusieurs phases. On a commencé la vente sur plan d'un nouveau projet résidentiel (îlot D Sud - 151 appartements), dont la construction a déjà démarré. La réalisation de cinq nouveaux immeubles de bureaux (environ 30.000 m² au total), dont 'Bijou' (6.021 m²), 'Spaces' (4.261 m²) et un nouveau siège pour Intesa Sanpaolo (10.830 m²), a également commencé.

Anima Care

Anima Care (AvH 92,5%) a ouvert deux nouvelles maisons de repos et de soins en septembre. A Zoutleeuw, les 43 résidents de la maison de repos et de soins Philemon & Baucis ont emménagé dans la nouvelle maison de repos et de soins Ravelijn, où 30 places de centre de convalescence et 20 résidences-services seront en outre mises en service en novembre. A Bilzen, les 57 résidents d'Ark van Noë ont emménagé dans la nouvelle maison de repos et de soins Kristallijn. Au premier trimestre 2020, 49 unités de logement supplémentaires seront mises en service à Kristallijn.

Le réseau de maisons de repos et de soins d'Anima Care compte, au 30 septembre 2019, 1.785 lits en maison de repos, 107 lits en centre de convalescence et 205 résidences-services, répartis entre 21 résidences (9 en Flandre, 8 à Bruxelles, 4 en Wallonie). Cela représente un total de 2.097 lits.

Début octobre, Anima Care a repris les maisons de repos et de soins Villa 34 et Le Rossignol à Braine-l'Alleud, qui exploitent ensemble 125 lits en maison de repos. Anima Care a ouvert fin octobre sa nouvelle maison de repos et de soins Alegria sur le site Erasmus à Anderlecht, avec 159 lits en maison de repos et 34 résidences-services. La nouvelle maison de repos et de soins Nuance à Forest ouvrira ses portes au cours du mois de décembre.



Extensa - Gare Maritime

Energy & Resources

SIPEF

Chez SIPEF (AvH 32,33%), la production d'huile de palme durable a diminué de 10,4% sur les 9 premiers mois de 2019 pour s'établir à 234.505 tonnes (T3 2018 : 261.680 tonnes). Les activités indonésiennes d'huile de palme ont cependant connu, pour la première fois cette année, un trimestre avec des volumes en hausse (+3,3%) par rapport à la même période de l'an dernier, ceci grâce à des ratios d'extraction plus élevés. Les plantations de palmiers en Papouasie-Nouvelle-Guinée, par contre, ont été impactées jusqu'à trois fois par les éruptions volcaniques du Mont Ulawun, avec comme conséquence une baisse de 48,6% de l'huile de palme produite au troisième trimestre chez Hargy.

La demande d'huile de palme, tant pour l'alimentation que pour les applications du biodiesel, a été forte en août, si bien que les prix de l'huile de palme ont bondi à 590 USD par tonne CIF Rotterdam, pour ensuite retomber quelque peu sous l'effet des hausses de production en Malaisie. Au 4e trimestre 2019, le prix de l'huile de palme sur le marché est resté résolument à la hausse.

SIPEF a poursuivi constamment l'expansion de ses plantations dans le Sud-Sumatra en Indonésie. Dans cette région, un total de 11.695 hectares étaient déjà cultivés à Musi Rawas, au-delà des remises en plantation chez Dendymarker.

En Papouasie-Nouvelle-Guinée, malgré une bonne fructification, les productions restent affectées par les récentes éruptions volcaniques. Il y a toujours plus de 3.000 hectares non récoltables et sur plus de 2.000 hectares moins sévèrement touchés, les activités de récolte sont entravées. Compte tenu de cette baisse attendue de la production annuelle de plus de 30% en Papouasie-Nouvelle-Guinée et de l'impact à court terme de la sécheresse en Indonésie, les résultats récurrents du second semestre seront comparables à ceux du premier semestre. SIPEF clôturera donc 2019 avec une perte.

En août 2019, AvH a encore relevé sa participation dans SIPEF pour la porter à 32,33% (31,59% au 1er janvier 2019).



SIPEF - Jardin de culture au Agro Kati Lama Estate - Sud-Sumatra



SIPEF - Récolte de jeunes palmiers dans Agro Rawas Ulu Estate - Sud-Sumatra



SIPEF - Ramassage par tracteur des régimes de fruits de palmier fraîchement récoltés

AvH & Growth Capital

En juillet 2019, AvH s'est engagé à investir 10 millions d'euros (dont la moitié a déjà été libérée) dans **AgroSavfe** dans le cadre d'une levée de fonds Série C de 35 millions d'euros au total. Ce faisant, AvH a acquis une participation de 14,6%. Les 25 millions d'euros restants ont été apportés par les actionnaires existants. Créée en 2013 en tant que spin-off du 'Vlaams Instituut voor Biotechnologie', AgroSavfe a mis en place une plateforme technologique unique et polyvalente pour la conception et le développement de nouveaux produits phytosanitaires biologiques à base de protéines offrant une protection sûre, durable et efficace pour les semences, les plantes et les aliments. AgroSavfe s'attend à pouvoir lancer un premier fongicide sur le marché américain en 2022. AvH croit fermement en un secteur alimentaire et agricole plus durable et reste activement à l'affût de nouvelles opportunités dans ce segment, en partenariat avec d'autres entrepreneurs et familles.

Le 12 novembre 2019, AvH a souscrit à l'augmentation de capital (1.131 millions INR ou 14,3 millions d'euros) de **Medikabazaar**, avec HealthQuad et les actionnaires existants. Medikabazaar est le leader du marché de la fourniture d'équipements médicaux et de consommables aux hôpitaux en Inde via un modèle en ligne et a réalisé une croissance forte et constante. Medikabazaar emploie actuellement 278 ETP et réalise un chiffre d'affaires annuel extrapolé de 50 millions USD. AvH prendra une participation directe de 5,4% dans Medikabazaar et détiendra une participation bénéficiaire de 8,6%, compte tenu de sa participation dans le fonds HealthQuad I (AvH 36,3%). AvH siègera également au conseil d'administration de Medikabazaar. Depuis 2017, AvH est actionnaire et membre du comité d'investissement du fonds HealthQuad I, qui a investi dans 7 sociétés du secteur indien de la santé, dont Medikabazaar (11%). HealthQuad I se concentre sur le secteur indien de la santé en pleine croissance. Ces investissements s'inscrivent dans la stratégie d'AvH d'investir dans le secteur indien de la santé, aux côtés de partenaires locaux ayant une connaissance approfondie du secteur.



AgroSavfe

medikabazaar
...ProCure & Cure

Medikabazaar

Commentaires généraux sur les chiffres

Fin septembre 2019, AvH (subholdings inclus) disposait d'une trésorerie nette de 266,8 millions d'euros, contre 261,6 millions d'euros fin juin 2019. Outre des liquidités et des dépôts à court terme, la trésorerie comprend notamment des placements de trésorerie pour 53,4 millions d'euros, des actions propres et des dettes à court terme sous forme de commercial paper pour 24,0 millions d'euros.

Pour la couverture de ses obligations dans le cadre des plans d'options sur actions, AvH détenait 363.000 actions propres au 30 septembre 2019 (inchangé par rapport à fin juin 2019). A cela s'ajoutaient, au 30 septembre 2019, 4.122 actions propres résultant des achats et des ventes dans le cadre de l'accord de liquidité sur l'action AvH (S1 2019 : 8.585).

Ackermans & van Haaren est un groupe diversifié, actif dans 4 secteurs clés : Marine Engineering & Contracting (DEME, l'une des plus grandes entreprises de dragage au monde - CFE, un groupe de construction avec le siège central en Belgique), Private Banking (Delen Private Bank, l'un des plus grands gestionnaires indépendants de fonds privés en Belgique, et le gestionnaire de fortune JM Finn au R.-U. - Banque J.Van Breda & C°, banque niche pour les entrepreneurs et les professions libérales en Belgique), Real Estate & Senior Care (Leasinvest Real Estate, une société immobilière réglementée - Extensa, un important promoteur immobilier actif principalement en Belgique et au Luxembourg) et Energy & Resources (SIPEF, un groupe agro-industriel actif dans l'agriculture tropicale).

Sur le plan économique, le groupe AvH représentait en 2018, via sa part dans les participations, un chiffre d'affaires de 5,9 milliards d'euros et employait 22.709 personnes. Le groupe se concentre sur un nombre limité de participations stratégiques présentant un potentiel de croissance important. AvH est coté sur Euronext Bruxelles et est repris dans l'indice BEL20, l'indice Private Equity NXT et le DJ Stoxx 600 européen.

Contact

Pour d'autres informations, veuillez vous adresser à :

Jan Suykens
CEO - Président du comité exécutif
Tél. +32.3.897.92.36

Tom Bamelis
CFO - Membre du comité exécutif
Tél. +32.3.897.92.42

e-mail: dirsec@avh.be



Perspectives pour 2019

La conduite des affaires au troisième trimestre 2019 n'a pas modifié les perspectives pour l'ensemble de l'année 2019.

On prévoit donc toujours une contribution plus élevée des secteurs clés au second semestre qu'au premier, sans toutefois parvenir à égaler la contribution record des secteurs clés de 2018 sur l'ensemble de l'exercice.

La plus-value de 105,7 millions d'euros déjà réalisée au premier semestre 2019 sur Residalya permet néanmoins au conseil d'administration d'envisager un résultat record pour l'exercice 2019.

Site web

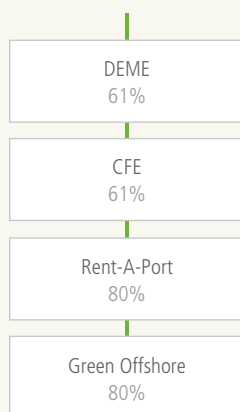
Tous les communiqués de presse d'AvH et des principales sociétés du groupe, ainsi que l'"Investor Presentation", peuvent être consultés sur le site d'AvH www.avh.be. Les personnes intéressées qui souhaitent recevoir les communiqués de presse par e-mail peuvent s'inscrire via ce site web.

Calendrier financier

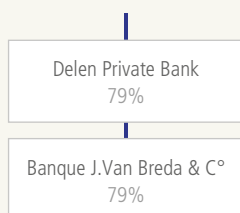
28 février 2020	Résultats annuels 2020
20 mai 2020	Déclaration intermédiaire T1 2020
28 août 2020	Résultats semestriels 2020
23 novembre 2020	Déclaration intermédiaire T3 2020

Ackermans & van Haaren

Marine Engineering & Contracting



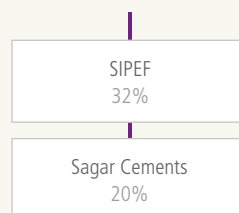
Private Banking



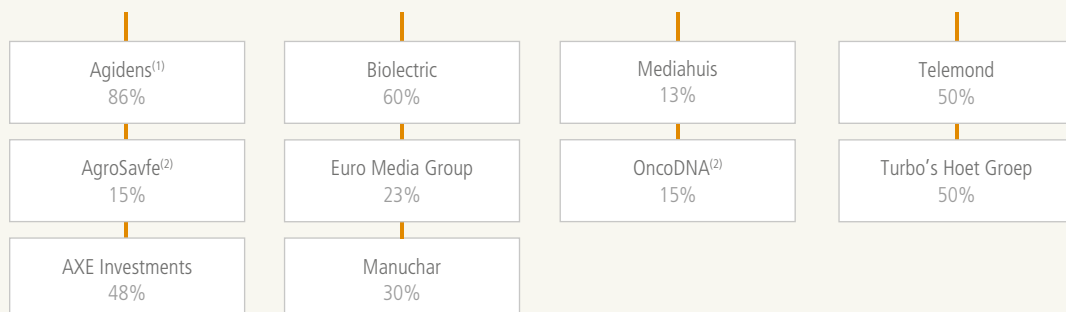
Real Estate & Senior Care



Energy & Resources



AvH & Growth Capital



⁽¹⁾ Y compris la participation via AXE Investments
⁽²⁾ Non consolidé