

A/S Storebæltsforbindelsen

Årsrapport 2023

Dirigent: Charlotte Yun Linde
Godkendt på generalforsamlingen: 22. april 2024

A/S Storebæltsforbindelsen, Vester Søgade 10, 1601 København V, CVR 10634970

Indholdsfortegnelse

Året i hovedtræk	2
Hoved- og nøgletal	3
Ledelsesberetning	4
Udvikling i aktiviteter og økonomiske forhold	4
Forventninger til 2023	7
Samfundsansvar	7
Risikostyring og kontrolmiljø	8
Om A/S Storebælt	9
Aktionærforhold	9
Koncernoversigt	9
Hovedaktivitet	9
Bestyrelse og direktion	10
Regnskab	11
Noter	16
Påtegninger	45

Året i hovedtræk

Trafik

Vej

Storebæltsforbindelsen kunne i år fejre 25-året for åbning af biltrafik. Og med ganske stor succes. I 2023 var trafikken på Storebæltsforbindelsen den højeste nogensinde. I alt kørte 13,6 mio. køretøjer over forbindelsen. Samlet set var trafikken i 2023 2,9 pct. højere end i 2022 og 2,7 pct. højere end den hidtidige trafikrekord i 2019.

Det var især i januar og juli at trafikken var højere end i 2022. Den høje trafikvækst i januar 2023 skyldes, at trafikken i januar 2022 fortsat var påvirket af covid-19 restriktioner. I juli 2023 blev der sat månedsrekord, da i alt 1,369 mio. køretøjer passerede Storebæltsforbindelsen.

Årets trafikrekord blev drevet af en vækst i personbiltrafikken på 3,7 pct. Personbiltrafikken udgjorde i 2023 87,6 pct. af den samlede vejtrafik over Storebæltsforbindelsen. Lastbiltrafikken for 2023 var derimod 2,8 pct. lavere end i 2022. Bustrafikken lå 21,1 pct. over 2022.

Jernbane

I 2023 kørte 39.917 persontog over Storebæltsforbindelsen, hvilket er et fald på 11,9 pct. i forhold til 2022. På samme strækning kørte 9.967 godstog i 2023, svarende til et fald på 12,0 pct. sammenholdt med 2022. Faldet skyldes flere store sporarbejder på strækningen mellem Ringsted og Slagelse hen over forår og sommer, som har resulteret i færre togafgange.

Økonomi

Resultatet før dagsværdireguleringer og skat udgør et overskud på 2.271 mio. kr. og er dermed 585 mio. kr. højere end i 2022. Det skyldes primært, at inflationen har været markant aftagende i 2023, idet den kraftige stigning i 2022 stort set er faldet tilbage. Da en del af selskabets gæld er eksponeret mod inflationsopskrivning, har dette mere end opvejet den underliggende stigning i markedsrenterne, hvormed selskabets nettofinansieringsomkostninger samlet set er faldet 533 mio. kr.

Årets resultat efter skat udgør et overskud på 1.592 mio. kr. mod et overskud på 2.972 mio. kr. i 2022. Det faldende resultat efter skat skyldes særligt dagsværdireguleringer, som i 2023 udgør en omkostning på 345 mio. kr. I 2022 udgjorde dagsværdireguleringer en ekstraordinært høj regnskabsmæssig indtægt på 2.240 mio. kr. som følge af urealiserede kursgevinster af selskabets fastforrentede gæld, da markedsrenterne steg væsentligt. De finansielle markeder har i 2023 ikke været præget af samme store udsving i markedsrenterne.

Det foreslås at udbetale et udbytte på 1.525,3 mio. kr. til aktionæren.

Tilbagebetalingstid

For A/S Storebælt er tilbagebetalingstiden uændret 36 år, hvilket betyder, at gælden vil være tilbagebetalt i 2034.

Hoved- og nøgletal

Mio. kr.	2023	2022	2021	2020	2019
Nettoomsætning	3.450	3.419	3.252	2.902	3.243
Nettoomsætning, vej	3.155	3.091	2.932	2.578	2.916
Andre eksterne omkostninger	-430	-421	-371	-361	-364
Af- og nedskrivninger	-473	-503	-537	-538	-530
Resultat af primær drift (EBIT)	2.552	2.500	2.351	2.007	2.347
Finansielle poster	-626	1.426	-197	-75	-427
Resultat før dagsværdiregulering og skat	2.271	1.686	2.050	1.832	2.182
Værdireguleringer, netto	-345	2.240	104	100	-262
Årets resultat	1.592	2.972	1.680	1.507	1.498
Investeringer i materielle anlægsaktiver	161	116	140	85	138
Anlægsinvestering i vej- og jernbane, ultimo	23.874	24.171	24.539	24.921	25.361
Nettogæld (dagsværdi)	15.700	16.696	19.091	20.021	20.618
Rentebærende nettogæld	16.244	17.532	17.688	18.473	18.946
Egenkapital	6.009	5.823	4.216	3.914	4.007
Balancesum	26.830	27.419	27.419	27.765	28.263
Pengestrøm fra driftsaktivitet	3.210	2.449	2.645	2.358	2.888
Pengestrøm fra investeringsaktivitet	-137	-599	-303	-316	129
Pengestrøm fra finansieringsaktivitet	-2.958	-2.155	-2.042	-2.027	-3.283
Pengestrøm i alt	115	-305	300	15	-265
Nøgletal, pct.:					
Overskudsgrad (EBIT)	74,0	73,1	72,3	69,1	72,4
Afkastgrad (EBIT)	9,5	9,1	8,6	7,2	8,3
Anlæggenes afkast (EBIT)	10,7	10,3	9,6	8,1	9,3

Anm.: Nøgletallene er beregnet som anført i note 1 Anvendt regnskabspraksis.

Ledelsesberetning

Udvikling i aktiviteter og økonomiske forhold

Økonomi

Resultatet før finansielle værdireguleringer og skat udgør et overskud på 2.271 mio. kr., hvilket er 585 mio. kr. højere end i 2022.

Omsætningen er 31 mio. kr. højere sammenlignet med 2022 og udgør i alt 3.450 mio. kr.

Omsætningen fra Storebælts vejforbindelse er steget med 2,1 pct., svarende til 64 mio. kr., og udgør herefter 3.155 mio. kr. Stigningen kan henføres til, at vejtrafikken samlet set er steget med 2,9 pct. sammenlignet med 2022. At den samlede omsætning ikke er steget tilsvarende skyldes et fald i omsætning fra jernbanen på 31 mio. kr.

Andre eksterne omkostninger udgør 430 mio. kr. og er 9 mio. kr. højere end i 2022.

Af- og nedskrivninger udgør 473 mio. kr. og er faldet 30 mio. kr. sammenlignet med sidste år. Faldet skyldes primært, at flere jernbaneanlæg blev fuldt afskrevet i 2022.

Nettofinansieringsomkostningerne har i 2023 været lavere end sidste år og udgør 281 mio. kr. Faldet skyldes primært, at inflationen har været faldende i 2023 i modsætning til 2022, hvor inflationen steg kraftigt. Inflationen påvirker renteudgifterne, idet en del af gældsporteføljen er eksponeret mod inflationsindeksering.

Dagsværdireguleringer udgør en omkostning på 345 mio. kr. mod en indtægt på 2.240 mio. kr. i 2022.

Dagsværdireguleringer vedrører ændringer i markedsværdien af selskabets finansielle aktiver og passiver. Værdireguleringerne er derfor en regnskabsteknisk post, der ikke påvirker tilbagebetalingstiden for selskabets gæld, da gælden afdrages til nominel værdi. Selskabet styres derfor internt efter resultat før dagsværdireguleringer og skat, da dette bedre udtrykker den egentlige kernerdrift med indflydelse på pengestrømme og tilbagebetalingstid.

Resultatopgørelse reguleret for effekt af dagsværdireguleringer

Mio. kr.	Total- indkomst- opgørelse 2023	Dagsværdi- regulering	Resultat- opgørelse ekskl. dagsværdi- reguleringer 2023	Resultat- opgørelse ekskl. dagsværdi- reguleringer 2022
Resultat af primær drift (EBIT)	2.552		2.552	2.500
Finansielle poster ekskl. værdiregulering	-626	345	-281	-814
Resultat før dagsværdiregulering og skat			2.271	1.686
Dagsværdiregulering		-345	-345	2.240
Resultat før skat	1.926		1.926	3.926
Skat	-334		-334	-954
Årets resultat	1.592		1.592	2.972

Finansielle poster inkl. dagsværdiregulering udgør en udgift på 626 mio. kr. mod en indtægt på 1.426 mio. kr. i 2022.

Resultatet før skat viser et overskud på 1.926 mio. kr. mod et overskud på 3.926 mio. kr. i 2022.

Skat af årets resultat udgør en udgift på 334 mio. kr.

Selskabets resultat efter skat udgør et overskud på 1.592 mio. kr.

Årets tilgange til materielle anlægsaktiver under udførelse udgør i alt 154 mio. kr. Væsentlige udførte arbejder i 2023 er bl.a. udskiftning af nøddøre i Storebæltstunnelen samt et omfattende asfaltarbejde på Vestbroen.

I årsrapporten 2022 forventede selskabet et årets resultat før finansielle dagsværdireguleringer og skat i niveauet 1,87-1,97 mia. kr. Forventningen baserede sig på et inflationsskøn på 3,5 pct. samt faldende trafikindtægter på 1,9 pct. drevet af afmatning i økonomien.

I halvårsrapporten blev forventningen opjusteret til niveauet 1,9-2,0 mia. kr. Det realiserede resultat før dagsværdireguleringer og skat overstiger således det opdaterede interval som følge af, at inflationen endnu en gang blev lavere end forventet, og at den økonomiske afmatning i trafikindtægterne indtraf både senere og mindre end ventet.

Egenkapitalen i selskabet er pr. 31. december 2023 positiv med 6.009 mio. kr. Egenkapitalen vil fortsat være positiv efter det foreslåede udbytte på 1.525,3 mio. kr.

Pengestrømme fra driften udgør 3.210 mio. kr., hvilket er 761 mio. kr. mere end i 2022.

Pengestrømme fra investeringsaktiviteter er negative og udgør 137 mio. kr. som følge af investeringer i vej- og jernbaneanlæg.

Det frie cash flow fremkommer på basis af drift fratrukket anlægsinvesteringer og udgør 3.073 mio. kr. Frit cash flow udtrykker selskabets evne til at generere likviditet til finansiering af renter og afdrag på selskabets gældsforpligtelser.

Under finansieringsaktiviteter indgår lånoptagelse, afdrag og renteomkostninger samt udbytte, som netto udgør 2.958 mio. kr.

Samlet er selskabets likvider forøget med 115 mio. kr., således at likvider ultimo 2023 udgør 125 mio. kr.

De fremtidige driftsresultater er estimeret på grundlag af Transportministeriets fastlagte vederlag fra Banedanmark for anvendelse af jernbaneforbindelsen og på grundlag af trafikprognoser for vejtrafikken.

Det skal bemærkes, at den danske stat i henhold til *Lov om Sund & Bælt Holding A/S* for A/S Storebælt yder særskilt garanti for renter og afdrag samt andre løbende forpligtelser i forbindelse med selskabets lånoptagelse mod en garantiprovision på 0,15 pct. Herudover garanterer den danske stat uden særlig tilkendegivelse i det enkelte tilfælde for selskabets øvrige økonomiske forpligtelser.

Finans

Omdrejningspunktet på de finansielle markeder var inflationsudviklingen, der mod årets afslutning var tæt på nul i Danmark, og dermed står i kontrast til den meget høje inflation i 2022. Den aftagende inflation har direkte gennemslag på renteudgifterne, da rentetilskrivningen på en del af gældsporteføljen er inflationsindekseret. I Danmark blev inflationstakten 0,1 pct. i oktober 2023, hvilket er den måned, som langt overvejende har betydning for indeksopskrivningen på gælden.

De lange renter på statens genudlån er i 2023 faldet med omkring 0,1-0,5 procentpoint.

Den rentebærende nettogæld er nedbragt med 1.288 mio. kr. og udgør 16.244 mio. kr. ultimo 2023.

Finansstrategi

A/S Storebælt's målsætning er at føre en aktiv og samlet finansforvaltning, der minimerer de langsigtede finansomkostninger under hensyn til finansielle risici. Bl.a. minimeres de finansielle risici ved kun at have eksponering i DKK og EUR, mens optimering af gældsporteføljen opnås ved brug af swaps og øvrige afledte finansielle instrumenter.

A/S Storebælt har gennem hele 2023 udelukkende optaget genudlån fra den danske stat. Disse lån er fortsat meget attraktive sammenlignet med alternative fundingkilder.

Selskabets strategi med hensyn til kreditrisiko har betydet, at selskabet heller ikke i 2023 tabte penge på finansielle modparters konkurs.

A/S Storebælt – finansielle nøgletal 2023

	Mio. kr.	Pct. p.a.
Låntagning 2023 ¹⁾	2.425	
- heraf genudlån	2.366	
Bruttogæld (dagsværdi)	17.619	
Nettogæld (dagsværdi)	15.700	
Rentebærende nettogæld	16.244	
Realrente (før værdiregulering)		-1,80
Nettofinansieringsomkostninger ²⁾	251	1,46
Værdiregulering	346	2,01
Samlet finansomkostning	597	3,47

¹⁾ Note: I låntagningen indgår over/underkurser på afdækningstransaktioner vedr. genudlån.

²⁾ Note: Beløbet er de nettofinansieringsomkostninger, som relaterer sig til den aktive finansforvaltning. Beløbet er bl.a. ekskl. garanti-provision, der udgør 31 mio. kr. Beløbet er derfor forskelligt fra selskabets samlede nettofinansieringsomkostninger.

Forventninger til 2024

Forventningerne til resultatet for 2024 udgør et overskud før dagsværdireguleringer og skat i størrelsesorden 2,1 - 2,2 mia. kr.

I budgettet er indarbejdet en forventning om stigende trafikindtægter på 0,3 pct. samt en forudsætning om inflation på 3,0 pct.

Størst usikkerhed vil fortsat være knyttet til inflationen. En stigning på 1 procentpoint vil således belaste finansieringsomkostningerne og dermed også resultatet med ca. 55 mio. kr.

Forventningerne til 2024 er forbundet med usikkerhed og afhænger fortsat af udviklingen på de finansielle markeder samt de makroøkonomiske forhold.

Samfundsansvar

Lovpligtig redegørelse for samfundsansvar jf. ÅRL § 99a og 107b

Hvad angår selskabets formelle efterlevelse af årsregnskabslovens § 99a om redegørelse for samfundsansvar henvises til moderselskabets koncernledelsesberetning 2023 under afsnittet "Mangfoldighed".

Lovpligtig redegørelse for det underrepræsenterede køn jf. ÅRL § 99b

I øverste ledelsesorgan er der en ligelig fordeling mellem kønnene, hvorfor selskabet ikke har opstillet og redegjort for et måltal.

Selskabet har som følge af koncernstrukturen ingen ansatte udover den registrerede bestyrelse og direktion. Virksomheden derfor valgt at benytte årsregnskabslovens undtagelsesbestemmelse for selskaber med færre end 50 medarbejdere. Som følge heraf har selskabet undladt at opstille en politik for at øge andelen af det underrepræsenterede køn i øvrige ledelsesniveauer. Selskabet har af samme årsag undladt at opstille måltal for øvrige ledelsesniveauer.

Selskabet er som datterselskab i Sund & Bælt-koncernen omfattet af koncernens mangfoldigheds- og bæredygtighedspolitik. Moderselskabets årsrapport indeholder en koncernledelsesberetning som redegør nærmere for indhold og målopfyldelse på koncernniveau.

Lovpligtig redegørelse for virksomhedens politik for dataetik jf. ÅRL § 99d

Selskabets formelle efterlevelse af årsregnskabslovens § 99d om redegørelse for virksomhedens politik for dataetik er offentliggjort i moderselskabets koncernledelsesberetning 2023 under "Dataetik".

Årsrapporten for Sund & Bælt Holding A/S findes på: <https://sundogbaelt.dk/nyheder-presse/publikationer/>

Risikostyring og kontrolmiljø

Risikostyring har som mål at identificere, kvantificere, vurdere, behandle og styre risici på en måde, som sikrer, at der sker en understøttelse af A/S Storebælts målsætninger.

Forskellige hændelser kan være en hindring for, at A/S Storebælt helt eller delvis når sine mål. Selskabet forholder sig til konsekvenserne af og sandsynligheden for sådanne hændelser. En række hændelser kan selskabet selv styre og/eller reducere, mens andre har karakter af udefrakommende hændelser, som selskabet ikke har nogen indflydelse på. Selskabet har identificeret og prioriteret forskellige risici ud fra en helhedsorienteret vinkel. Dette rapporteres årligt til bestyrelsen.

Den største risiko for tilgængeligheden er en langvarig afbrydelse af en trafikforbindelse som følge af en bro-påsejling, terrorhandling, oversvømmelse eller lignende. Sandsynligheden herfor er lille, men de potentielle konsekvenser er til gengæld meget omfattende. De potentielle økonomiske tab for A/S Storebælt som følge af sådanne begivenheder er dækket af forsikringer.

A/S Storebælt har en målsætning om, at det skal være mindst lige så sikkert at køre på motorvejsstrækningen over Storebælt som på Danmarks øvrige motorvejsnet. A/S Storebælt har en proaktiv tilgang til trafiksikkerhed bl.a. ved at forebygge uheld gennem analyse og afdækning af uheld. Fremkommelighed overvåges dagligt og ved løbende opfølgning på nøgleindikatorer

A/S Storebælt opretholder i samarbejde med relevante myndigheder et beredskab, herunder et internt kriseberejdskab, til at håndtere ulykker mv. på selskabets trafik anlæg. Beredskabet testes jævnligt.

Den langsigtede trafikudvikling er en væsentlig faktor for gældens tilbagebetalingstid, jf. note 21 og 22, hvor beregningerne og usikkerhedsfaktorerne er beskrevet. Ud over den generelle usikkerhed, der altid gør sig gældende i sådanne langsigtede prognoser, er der en speciel risiko forbundet med ændringer i transportministerens regulering af prissætningen.

Udviklingen i de langsigtede vedligeholdelses- og reinvesteringssomkostninger er behæftet med en vis usikkerhed. A/S Storebælt arbejder proaktivt og systematisk med at reducere disse usikkerhedsfaktorer, og det er ikke sandsynligt, at disse risici udløser større negative effekter på tilbagebetalingstiden.

Arbejdet med helhedsorienteret risikostyring har kortlagt og systematiseret et antal risici forbundet med selskabets almindelige drift. Her kan nævnes risiko for nedbrud af IT- eller andre tekniske systemer, uretmæssig indtrængning i IT-systemerne, forsinkelser og fordyrelser af vedligeholdelsesarbejder mv. Disse risici håndteres i den daglige ledelse og i linjeorganisationen.

A/S Storebælts risikostyring og interne kontrol i forbindelse med regnskab og finansiel rapportering har til formål at minimere risikoen for væsentlige fejl. Det interne kontrolsystem omfatter en klart defineret funktionsadskillelse mellem roller og ansvarsområder, rapporteringskrav samt rutiner for attest og godkendelse. Den interne kontrol gennemgås af revisorerne og gennemgås af bestyrelsen via revisionsudvalget.

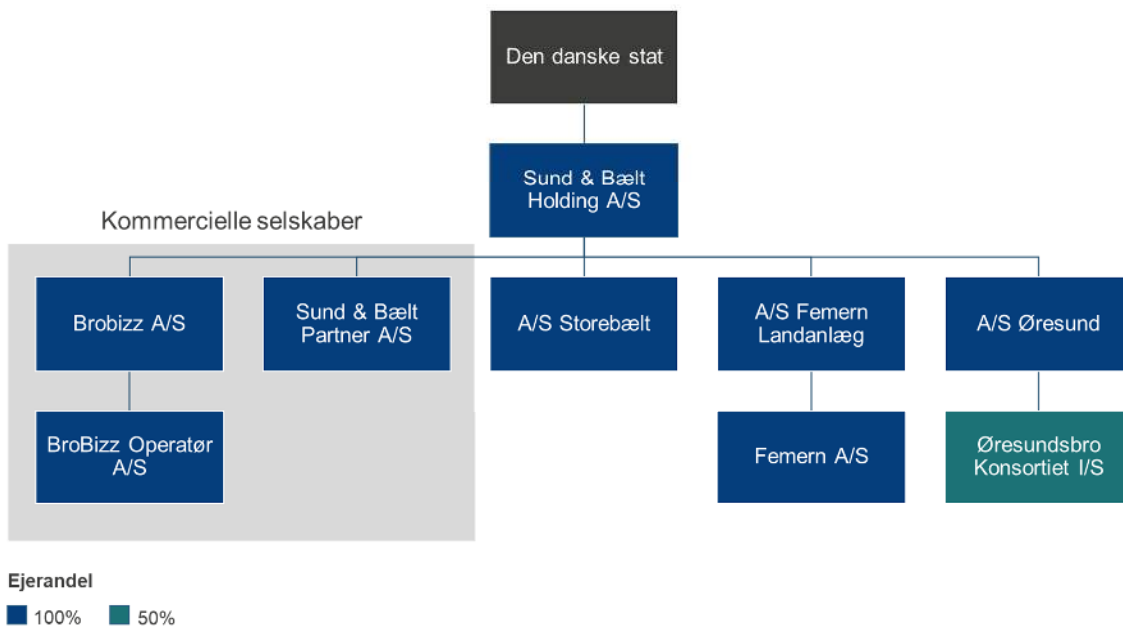
Om A/S Storebælt

Aktionærforhold

A/S Storebælt er et aktieselskab hjemmehørende i Danmark. A/S Storebælt er et datterselskab af Sund & Bælt Holding A/S og indgår i koncernregnskabet for Sund & Bælt Holding A/S, som er det ultimative moderselskab.

Hele aktiekapitalen i Sund & Bælt Holding A/S ejes af den danske stat.

Koncernoversigt



Hovedaktivitet

A/S Storebælts primære opgave er at eje og drive den faste forbindelse over Storebælt. Opgaverne skal løses under hensyn til opretholdelsen af en høj tilgængelighed og et højt sikkerhedsniveau på forbindelsen. Desuden skal tilbagebetalingen af lån, der er optaget for at finansiere anlæggene, ske inden for en rimelig tidshorisont.

Bestyrelse og direktion

Bestyrelse

Mikkel Hemmingsen

Bestyrelsesformand

Administrerende direktør i:
Sund & Bælt Holding A/S
Valgperiode udløber 2024

Ledelseshverv

Bestyrelsesformand i:
A/S Øresund
A/S Femern Landanlæg
Femern A/S
BroBizz A/S
BroBizz Operatør A/S
Sund & Bælt Partner A/S
CEI HoldCo ApS

I bestyrelsen for:
Øresundsbro Konsortiet I/S

Særlige kompetencer

Ledelse med erfaring inden for strategi, økonomi, samfundsmæssige analyser og forandringsledelse.

Louise Friis

Næstformand

Chefjurist i:
Sund & Bælt Holding A/S
Valgperiode udløber 2024

Ledelseshverv

I bestyrelsen for:
A/S Øresund (næstformand)
A/S Femern Landanlæg
Femern A/S
BroBizz A/S
BroBizz Operatør A/S
Sund & Bælt Partner A/S

Særlige kompetencer

Stærke kompetencer inden for selskabsret, udarbejdelse af love og stor erfaring med de juridiske aspekter indenfor transport og infrastruktur.

Signe Thustrup Kreiner

Økonomidirektør i:
Sund & Bælt Holding A/S

Valgperiode udløber 2025

Ledelseshverv

I bestyrelsen for:
A/S Øresund
A/S Femern Landanlæg (næstformand)
Femern A/S (næstformand)
BroBizz A/S (næstformand)
BroBizz Operatør A/S (næstformand)
Sund & Bælt Partner A/S (næstformand)
Nordsøenheden

Særlige kompetencer

Ledelse med erfaring inden for strategi, analyse, økonomi og regnskab. Erfaring med risikostyring og compliance.

Direktion

Signe Thustrup Kreiner

Administrerende direktør

Regnskab

Totalindkomstopgørelse 1. januar – 31. december

Mio. kr.

	Note	2023	2022
Nettoomsætning			
Nettoomsætning		3.450	3.419
Nettoomsætning i alt	4	3.450	3.419
Omkostninger			
Andre eksterne omkostninger	5	-430	-421
Andre driftsindtægter		5	5
Af- og nedskrivninger	7	-473	-503
Omkostninger i alt		-898	-919
Resultat af primær drift (EBIT)		2.552	2.500
Finansielle poster			
Finansielle indtægter		34	0
Finansielle omkostninger		-315	-814
Værdireguleringer, netto		-345	2.240
Finansielle poster i alt	8	-626	1.426
Resultat før skat		1.926	3.926
Skat	9	-334	-954
Årets resultat		1.592	2.972
Anden totalindkomst		0	0
Skat af anden totalindkomst		0	0
Totalindkomst		1.592	2.972

Balance 31. december – Aktiver

Mio. kr.

	Note	2023	2022
Langfristede aktiver			
Materielle aktiver			
Vejanlæg	11	12.913	13.078
Jernbaneanlæg	12	10.961	11.093
Havneanlæg	13	137	147
Grunde og bygninger	14	50	57
Andre anlæg, driftsmateriel og inventar	15	27	27
Materielle anlægsaktiver i alt		24.088	24.402
Andre langfristede aktiver			
Værdipapirer	20	1.191	187
Derivater	20	363	580
Andre langfristede aktiver i alt		1.554	767
Langfristede aktiver i alt		25.642	25.169
Kortfristede aktiver			
Tilgodehavender			
Tilgodehavender	16	257	455
Værdipapirer	20	585	1.604
Derivater	20	5	0
Periodeafgrænsningsposter	17	216	181
Tilgodehavender i alt		1.063	2.240
Likvide beholdninger		125	10
Kortfristede aktiver i alt		1.188	2.250
Aktiver i alt		26.830	27.419

Balance 31. december – Passiver

Mio. kr.

	Note	2023	2022
Egenkapital			
Aktiekapital	18	355	355
Overført resultat		4.129	4.062
Foreslået udbytte		1.525	1.406
Egenkapital i alt		6.009	5.823
Gældsforpligtelser			
Langfristede gældsforpligtelser			
Hensatte forpligtelser			
Udskudt skat	19	1.957	2.033
Genudlån fra den danske stat	20	14.647	13.413
Obligationsgæld	20	7	7
Derivater	20	1.607	2.100
Langfristede gældsforpligtelser i alt		18.218	17.553
Kortfristede gældsforpligtelser			
Genudlån fra den danske stat	20	1.803	3.302
Obligationsgæld	20	0	245
Kreditinstitutter	20	0	57
Selskabsskat	9	514	179
Leverandører og andre gældsforpligtelser	23	165	139
Derivater	20	25	18
Periodeafgrænsningsposter	24	96	103
Kortfristede gældsforpligtelser i alt		2.603	4.043
Gældsforpligtelser i alt		20.821	21.596
Passiver i alt		26.830	27.419

Anvendt regnskabspraksis	1
Væsentlige regnskabsmæssige estimater og skøn	2
Segmentoplysninger	3
Personaleomkostninger	6
Software	10
Finansiell risikostyring	21
Rentabilitet	22
Kontraktuelle forpligtelser, eventualforpligtelser og sikkerhedsstillelser	25
Nærtstående parter	26
Begivenheder efter balancedagen	27

Egenkapitalopgørelse 1. januar – 31. december

Mio. kr.

	Aktiekapital	Overført resultat	Foreslået udbytte	I alt
Saldo pr. 1. januar 2022	355	2.496	1.365	4.216
Udbetalt udbytte	0	0	-1.365	-1.365
Årets resultat og totalindkomst	0	1.566	1.406	2.972
Saldo pr. 31. december 2022	355	4.062	1.406	5.823
Saldo pr. 1. januar 2023	355	4.062	1.406	5.823
Udbetalt udbytte	0	0	-1.406	-1.406
Årets resultat og totalindkomst	0	67	1.525	1.592
Saldo pr. 31. december 2023	355	4.129	1.525	6.009

Pengestrømsopgørelse 1. januar – 31. december

Mio. kr.

	Note	2023	2022
Pengestrøm fra driftsaktivitet			
Resultat af primær drift (EBIT)		2.552	2.500
Reguleringer			
Af- og nedskrivninger	7	473	503
Gevinst ved salg af anlægsaktiver		0	-1
Sambeskatingsbidrag		-410	-63
Pengestrømme fra primær drift før ændring i driftskapital		2.615	2.939
Ændring i driftskapital			
Tilgodehavender og periodeafgrænsningsposter		-198	-308
Leverandørgæld og andre gældsforpligtelser		793	-182
Pengestrømme fra driftsaktivitet i alt		3.210	2.449
Pengestrømme fra investeringsaktivitet			
Køb af materielle aktiver		-161	-115
Køb af værdipapirer		0	-484
Salg af værdipapirer		24	0
Pengestrømme fra investeringsaktivitet i alt		-137	-599
Frit cash flow		3.073	1.850
Pengestrømme fra finansieringsaktivitet			
Optagelse af langfristede forpligtelser		2.425	1.842
Indfrielse og afdrag på langfristede forpligtelser		-3.539	-2.500
Låneoptagelse hos kreditinstitutter		0	57
Nedbringelse af gæld hos kreditinstitutter		-57	0
Renteindtægter, modtaget		-9	0
Renteomkostninger, betalt		-372	-189
Betalt udbytte til aktionær		-1.406	-1.365
Pengestrømme fra finansieringsaktivitet i alt	20	-2.958	-2.155
Periodens ændring i likvider		115	-305
Likvider, primo		10	315
Likvider, ultimo		125	10

Noter

Note 1 Anvendt regnskabspraksis

A/S Storebælt er et aktieselskab hjemmehørende i Danmark. A/S Storebælt er et datterselskab af Sund & Bælt Holding A/S og indgår i koncernregnskabet for Sund & Bælt Holding A/S, som er det ultimative moderselskab.

Årsregnskabet for A/S Storebælt for 2023 aflægges i overensstemmelse med IFRS Accounting Standards som udstedt af IASB og godkendt af EU samt yderligere danske oplysningskrav til årsrapporter for selskaber med børsnoterede obligationer (regnskabsklasse D).

Årsregnskabet er aflagt i danske kroner, som ligeledes er selskabets funktionelle valuta. Alle beløb angives, hvis intet andet er oplyst, i millioner DKK.

Den anvendte regnskabspraksis, som er beskrevet nedenfor, er anvendt konsistent i regnskabsåret og for sammenligningstallene. Dog for standarder implementeret fremadrettet, er sammenligningstal ikke korrigeret.

I totalindkomstopgørelsen indgår indtægter fra benyttelse af fiberoptik og telefonkabler på Storebæltbroen og andre indtægter i Andre driftsindtægter. Dette er i modsætning til 2019 og tidligere, hvor disse indtægter blev indregnet i nettoomsætningen.

Regnskabspraksis for nettoomsætning, andre eksterne omkostninger, personaleomkostninger, tilgodehavender, periodeafgrænsningsposter (aktiver), likvide beholdninger samt periodeafgrænsningsposter (forpligtelser) er beskrevet i de respektive noter.

Selskabet har valgt at anvende den såkaldte Fair Value Option i IFRS 9. Det betyder, at lån og derivater måles til dagsværdi, og at ændringer i dagsværdien indregnes i totalindkomstopgørelsen. Lån klassificeres til dagsværdimåling på tidspunktet for første indregning i balancen, mens derivater altid indregnes til dagsværdi, jf. IFRS 9.

Begrundelsen for at vælge Fair Value Option er, at selskabet konsekvent anlægger en porteføljetragning i forbindelse med finansforvaltningen, og dette indebærer, at den tilsigtede eksponering over for forskellige finansielle risici tilvejebringes med forskellige finansielle instrumenter, både primære og afledte finansielle instrumenter. Det betyder, at der i styringen af den finansielle markedsrisiko ikke skelnes mellem for eksempel lån og derivater, men alene fokuseres på den samlede eksponering. Valget af finansielle instrumenter til afdækning af de økonomiske risici i finansforvaltningen kan derfor give anledning til regnskabsmæssige asymmetrier, medmindre Fair Value Option anvendes.

Lån uden tilknyttede derivater måles til dagsværdi i modsætning til hovedreglen i IFRS 9, der indregner lån til amortiseret kostpris, og det giver naturligt anledning til udsving i årets resultat som følge af værdireguleringer.

Rapportering efter ESEF-forordningen

EU-Kommissionens delegerede forordning 2019/815 om det fælles digitale rapporteringsformat (ESEF-forordningen) kræver anvendelse af et særligt digitalt rapporteringsformat for årsrapporter for børsnoterede virksomheder. Mere præcist indeholder ESEF-forordningen krav om udarbejdelse af årsrapporten i XHTML-format. Den af ledelsen godkendte årsrapport består i overensstemmelse med kravene i ESEF-forordningen af en zip-fil med filnavnet Storebælt_2023.zip, der indeholder en XHTML-fil, der kan åbnes med standard webbrowser.

Implementering af nye og ændrede regnskabsstandarder

Selskabet har implementeret de standarder og fortolkningsbidrag, der træder i kraft for 2023. Ingen af disse har påvirket indregning og måling i 2023 eller forventes at påvirke selskabet.

Vedtagne regnskabsstandarder samt fortolkningsbidrag, der ikke er trådt i kraft

Der er på nuværende tidspunkt ingen ændrede regnskabsstandarder og fortolkningsbidrag, som er vedtaget af IASB og godkendt af EU, og som træder i kraft senere, der forventes at påvirke selskabets indregning og måling.

Valutaomregning

Transaktioner i fremmed valuta omregnes ved første indregning til transaktionsdagens kurs. Valutakursdifferencer, der opstår mellem transaktionsdagen og betalingsdagen, indregnes i totalindkomstopgørelsen som en finansiell post.

Tilgodehavender, gæld og andre monetære poster i udenlandsk valuta omregnes til balancedagens kurs. Forskellen mellem balancedagens kurs og kursen på tidspunktet for tilgodehavendets eller gældens opståen eller kursen på foregående balancedag indregnes i totalindkomstopgørelsen under finansielle poster.

Valutakursomregning af finansielle aktiver og passiver indgår i værdireguleringen, og valutakursomregning af debitorer, kreditorer med videre henføres til finansielle indtægter og omkostninger.

Segmentoplysninger

Ifølge IFRS skal der oplyses om indtægter, udgifter, aktiver og passiver per segment. Det er A/S Storebælt's vurdering, at selskabet udgøres af ét segment. Den interne rapportering og topledelsens økonomistyring sker på basis af et samlet segment.

Andre driftsindtægter og -omkostninger

Andre driftsindtægter og -omkostninger indeholder regnskabsposter af sekundær karakter i forhold til selskabets aktiviteter, herunder fortjeneste og tab ved løbende salg og udskiftning af immaterielle og materielle anlægsaktiver. Fortjeneste og tab ved salg af immaterielle og materielle anlægsaktiver opgøres som salgsprisen med fradrag af salgsomkostninger og den regnskabsmæssige værdi på salgstidspunktet.

Finansielle poster

Finansielle poster indeholder renteindtægter og -udgifter, amortisering af over-/underkurser, inflationsopskrivning, kursgevinster og tab for gæld og derivater samt valutaomregning af transaktioner i fremmed valuta. Forskel i dagsværdi på balancetidspunkterne udgør de totale finansielle poster, der i totalindkomstopgørelsen opdeles i finansielle indtægter, finansielle omkostninger og værdiregulering.

Finansielle omkostninger til finansiering af aktiver under udførelse indregnes i kostprisen for aktiverne.

Skat af årets resultat

Selskabet er omfattet af de danske regler om tvungen sambeskatning af Sund & Bælt koncernens selskaber. Datterselskaber indgår i sambeskatningen fra det tidspunkt, hvor de indgår i konsolideringen i koncernregnskabet, og frem til det tidspunkt, hvor de udgår fra konsolideringen.

Sund & Bælt Holding A/S er administrationsselskab for sambeskatningen og afregner som følge heraf alle betalinger af selskabsskat med skattemyndighederne.

Saldi under selskabsskatteovens rentefradragsbegrænsningsregler er fordelt mellem de sambeskattede selskaber efter den indgåede sambeskatningsaftale. Udskudte skatteforpligtelser vedrørende disse saldi indregnes i balancen, mens udskudte skatteaktiver alene indregnes, hvis kriterierne for indregning af udskudte skatteaktiver er opfyldt.

Den aktuelle danske selskabsskat fordeles ved afregning af sambeskatningsbidrag mellem de sambeskattede selskaber i forhold til disses skattepligtige indkomster. I tilknytning hertil modtager selskaber med skattemæssigt underskud sambeskatningsbidrag fra selskaber, der har kunnet anvende dette underskud til nedsettelse af eget skattemæssigt overskud.

Årets skat, der består af årets aktuelle selskabsskat, årets sambeskatningsbidrag og ændring i udskudt skat – herunder som følge af ændring i skattesats – indregnes i totalindkomstopgørelsen med den del, der kan henføres til årets resultat, og direkte i egenkapitalen med den del, der kan henføres til posteringer direkte i egenkapitalen.

Finansielle aktiver og forpligtelser

Indregning af finansielle aktiver og forpligtelser sker første gang på handelsdagen.

Likvide beholdninger, værdipapirer og øvrige finansielle tilgodehavender måles til amortiseret kostpris.

Beholdninger og afkast af egne obligationer modregnes i tilsvarende udstedte, egne obligationslån og indgår således ikke i regnskabet totalindkomstopgørelse og balance.

Lån indregnes til dagsværdi såvel på første indregningstidspunkt som efterfølgende i balancen. Alle lån bliver på indregningstidspunktet klassificeret som finansielle forpligtelser målt til dagsværdi via totalindkomstopgørelsen. Uanset omfanget af rentesikring måles alle lån til dagsværdi med løbende resultatføring af dagsværdireguleringer, der opgøres som forskel i dagsværdi mellem balancetidspunkterne.

Dagsværdien på obligationsudstedelser af bilaterale lån fastlægges som kursværdien ved tilbagediskontering af fremtidige kendte og forventede betalingsstrømme med de relevante diskonteringsrenter, da der ikke forefindes børskurser på unoterede obligationsudstedelser og bilaterale lån. Diskonteringsrenterne fastlægges med baggrund i aktuelle markedsrenter, der vurderes at være tilgængelige for selskabet som låntager.

Opgørelse af dagsværdien på genudlån fra staten baseres på observerbare markedsdata. Genudlånene er stående lån med en fast rente, og betalingsrækken er på forhånd kendt. Dagsværdien fastlægges med udgangspunkt i en diskonteringsfaktor baseret på den risikofri rente og fastlægges ud fra nul kuponrentekurven for de danske statsobligationer. A/S Storebælts kreditværdighed er sammenlignelig med den danske stats kreditværdighed i kraft af den eksplicitte statsgaranti på lån og øvrige økonomiske forpligtigelser, som det fremgår jf. Lov om Sund & Bælt samt det statslige ejerskab. Der foretages derfor ingen justering i dagsværdien af genudlån til staten som følge af ændring i A/S Storebælts kreditrisiko. Der betales herudover en garantiprovision, der udover administrationsomkostninger blandt andet dækker eventuelle mindre forskelle i likviditets- og kreditpræmier.

Inflationsindekserede lån består af en realrente plus et tillæg for inflationsopskrivningen. Den forventede inflation indgår i fastlæggelsen af dagsværdien på inflationsindekserede lån og bestemmes ud fra ligevægtsinflationen fra de såkaldte "break even" inflationsswaps, hvor en fast inflationsbetaling udveksles mod den realiserede inflation, som er ukendt på indgåelsestidspunktet. Dansk ligevægtsinflation opgøres med et spænd til de europæiske "break even" inflationsswaps med HICPxT som referenceindeks. Diskonteringen følger af de almindelige omtalte principper.

Lån med kontraktmæssigt forfald ud over 1 år indgår som langfristet gæld.

Derivater indregnes og måles i balancen til dagsværdi, og første indregning i balancen opgøres til dagsværdi. Positive og negative dagsværdier indgår under henholdsvis Finansielle aktiver og Finansielle passiver, og modregning (netting) af positive og negative dagsværdier på derivater foretages alene, når der foreligger en ret til og intention om at afregne de finansielle instrumenter samlet.

Derivater anvendes aktivt til at styre den samlede gældsportefølje og indgår i balancen under henholdsvis kortfristede aktiver eller passiver.

Derivater omfatter finansielle instrumenter, hvor værdien afhænger af den underliggende værdi på de finansielle variable, primært referencerenter og valutaer. Alle derivater indgås med finansielle modparter og er OTC-derivater. Der foreligger ikke børskurser for sådanne transaktioner. Derivater omfatter typisk rente- og valutaswaps, terminsforretninger, valutaoptioner, FRA'er samt rentegarantier og swaptioner. Kursværdien fastlægges ved tilbagediskontering af kendte og forventede fremtidige betalingsstrømme med relevante diskonteringsrenter. Diskonteringsrenten fastlægges på samme måde som lån og likvide beholdninger, dvs. ud fra de aktuelle markedsrenter, der vurderes at være tilgængelige for selskabet som låntager.

Inflationsswaps indeholder ligesom inflationsindekserede lån et tillæg for inflationsopskrivningen. Den forventede inflation indgår i fastlæggelsen af dagsværdien på inflationsswaps og bestemmes ud fra ligevægtsinflationen fra de såkaldte "break even" inflationsswaps, hvor en fast inflationsbetaling udveksles mod den realiserede inflation, som er ukendt på indgåelsestidspunktet. Dansk ligevægtsinflation opgøres med et

spænd til de europæiske "break even" inflationsswaps med HICPxT som referenceindeks. Diskonteringen følger af de almindelige omtalte principper.

Ifølge IFRS 13 skal finansielle aktiver og forpligtelser, som indregnes til dagsværdi, henføres til et 3-delt hierarki for værdiansættelsesmetoden. Niveau 1 i værdiansættelseshierarkiet indeholder aktiver og forpligtelser indregnet med likvide og tilgængelige børskurser. Dernæst niveau 2 med værdiansættelse af aktiver og forpligtelser med anvendelse af kvoterede markedspriser, som input til anerkendte værdiansættelsesmetoder og prisningsformler. Endelig er der niveau 3 med aktiver og forpligtelser i balancen, der ikke er baseret på observerbare markedsdata, og som derfor kræver særlig omtale.

Immaterielle anlægsaktiver

Immaterielle aktiver er på tidspunktet for første indregning målt til kostpris. Efterfølgende måles aktiverne til kostpris med fradrag af foretagne af- og nedskrivninger.

Immaterielle aktiver består af software og afskrives lineært over den forventede brugstid, dog maksimalt over 5 år.

Materielle anlægsaktiver

Materielle anlægsaktiver er på tidspunktet for første indregning målt til kostpris. Kostprisen omfatter anskaffelsesprisen samt omkostninger direkte tilknyttet anskaffelse indtil det tidspunkt, hvor aktivet er klar til brug. Efterfølgende måles aktiverne til kostpris med fradrag af foretagne af- og nedskrivninger.

Værdien af vej- og jernbaneanlæg er i anlægsperioden opgjort efter følgende principper:

- Omkostninger til anlæggene baseret på indgåede aftaler og kontrakter er aktiveret direkte.
- Andre direkte omkostninger er aktiveret som værdi af eget arbejde.
- Nettofinansieringsomkostningerne er aktiveret som byggerenter.

Væsentlige fremtidige enkeltstående udskiftninger/vedligeholdelsesarbejder betragtes som separate bestanddele og afskrives over den forventede brugstid. Løbende vedligeholdelsesarbejder indregnes i totalindkomstopgørelsen i takt med omkostningernes afholdelse.

Afskrivninger på vej- og jernbaneanlæg er påbegyndt i takt med, at byggeriet er afsluttet, og anlæggene taget i brug. Anlæggene afskrives lineært over den forventede brugstid. For vej- og jernbaneanlæg over Storebælt er foretaget en opdeling af anlæggene i bestanddele med ensartede brugstider:

- Den primære del af anlæggene omfatter konstruktionerne, som er designet til en minimumsbrugstid på 100 år. Afskrivningsperioden udgør for disse dele 100 år.
- Mekaniske installationer, autoværn og vejbelægninger afskrives over brugstider på 20-50 år.
- Software og elektriske installationer afskrives over brugstider på 10-20 år.
- Jernbaneskiner afskrives over 60 år. Sportyper og jernbanetekniske anlæg med kortere levetid end skinner afskrives over 10-33 år.

Øvrige aktiver optages til kostpris og afskrives lineært over aktivernes brugstider, der udgør:

- Administrative it-systemer og programmer (software) 3-5 år
- Andre anlæg, driftsmidler og inventar 5-10 år
- Havneanlæg og bygninger på havne 25 år
- Bygninger til brug for drift 25 år

Afskrivninger indregnes i totalindkomstopgørelsen som en særskilt post.

Afskrivningsmetode og brugstid revurderes årligt og ændres, hvis der er sket en væsentlig ændring i forhold eller forventninger. Ved ændring i afskrivningsperioden indregnes virkningen fremadrettet som en ændring i regnskabsmæssigt skøn.

Afskrivningsgrundlaget opgøres under hensyntagen til aktivets scrapværdi og reduceres med eventuelle nedskrivninger. Scrapværdien fastsættes på anskaffelsestidspunktet og revideres årligt. Overstiger scrapværdien aktivets regnskabsmæssige værdi, ophører afskrivning.

Nedskrivning af aktiver

Immaterielle, materielle og finansielle anlægsaktiver testes for tab ved værdiforringelse (øvrige aktiver er omfattet af IFRS 9), når der er indikation for, at den regnskabsmæssige værdi muligvis ikke kan genindvindes. Et tab ved værdiforringelse indregnes med det beløb, hvormed aktivets regnskabsmæssige værdi overstiger genindvindingsværdien, dvs. den højeste værdi af aktivets nettosalgspris eller nytteværdi. Nyttéværdien opgøres til nutidsværdien af det forventede fremtidige cash flow med anvendelse af en diskonteringsfaktor, som afspejler markedets aktuelle afkastkrav. Med henblik på vurdering af værdiforringelse grupperes aktiverne i den mindste gruppe af aktiver, der frembringer selvstændige identificerbare pengestrømme (pengestrømsfrembringende enheder). Se videre note 22 Rentabilitet.

Tab ved værdiforringelse indregnes i totalindkomstopgørelsen.

Egenkapital

Udbytte, som ledelsen foreslår uddelt for regnskabsåret, vises som en særskilt post under egenkapitalen.

Aktuel skat og udskudt skat

Sund & Bælt Holding A/S og de sambeskattede selskaber hæfter for indkomstskatter mv. for de sambeskattede selskaber og for eventuelle forpligtelser til at indeholde kildeskat på renter, royalties og udbytter for de sambeskattede selskaber.

Aktuelle skatteforpligtelser og tilgodehavende aktuel skat indregnes i balancen som beregnet skat af årets skattepligtige indkomst, reguleret for skat af tidligere års skattepligtige indkomster samt for betalte aconto skatter.

Tilgodehavende og skyldig sambeskatningsbidrag indregnes i balancen under selskabsskat.

Udskudt skat måles efter den balanceorienterede gældsmetode af alle midlertidige forskelle mellem regnskabsmæssig og skattemæssig værdi af aktiver og forpligtelser. I de tilfælde, hvor opgørelse af skatteværdien kan foretages efter forskellige beskatningsregler, måles udskudt skat på grundlag af den af ledelsen planlagte anvendelse af aktivet henholdsvis afvikling af forpligtelsen.

Udskudte skatteaktiver, herunder skatteværdien af fremførselsberettigede skattemæssige underskud, indregnes under andre langfristede aktiver med den værdi, hvortil de forventes at blive anvendt, enten ved udlikning i skat af fremtidig indtjening eller ved modregning i udskudte skatteforpligtelser inden for samme juridiske skatteenhed og jurisdiktion.

Saldi under selskabsskatteovens rentefradragsbegrænsningsregler er fordelt mellem sambeskattede selskaber efter den indgåede sambeskatningsaftale. Udskudte skatteforpligtelser vedrørende disse saldi indregnes i balancen, mens skatteaktiver alene indregnes, hvis kriterierne for udskudte skatteaktiver er opfyldt.

Andre gældsforpligtelser

Andre finansielle forpligtelser måles til amortiseret kostpris, der sædvanligvis svarer til nominel værdi.

Pengestrømsopgørelsen

Selskabets pengestrømsopgørelse er opstillet efter den indirekte præsentationsmetode med udgangspunkt i posterne i årets totalindkomstopgørelse. Selskabets pengestrømsopgørelse viser pengestrømme for året, årets forskydning i likvide midler samt selskabets likvide midler ved årets begyndelse og slutning.

Pengestrømme fra driftsaktivitet opgøres som resultat før finansielle poster reguleret for ikke-likvide resultatposter, beregnede selskabsskatter samt ændring i driftskapitalen. Driftskapitalen omfatter de driftsrelaterede balanceposter under omsætningsaktiver og kortfristet gæld.

Pengestrømme fra investeringsaktivitet omfatter køb og salg af immaterielle, materielle og finansielle aktiver.

Pengestrømme fra finansieringsaktivitet omfatter låntagning, afdrag på gæld, finansieringsposter samt udbytte til aktionær.

Likvider består af likvide beholdninger og værdipapirer, der på anskaffelsestidspunktet har en restløbetid under tre måneder, og som uden hindring kan omsættes til likvide beholdninger, og hvorpå der kun er ubetydelige risici for værdiændringer.

Nøgletal

De i hoved- og nøgletalsoversigten anførte nøgletal er beregnet således:

Overskudsgrad:	Resultat af primær drift (EBIT) i procent af omsætningen.
Afkastgrad:	Resultat af primær drift (EBIT) i procent af de samlede aktiver.
Anlæggernes afkast:	Resultat af primær drift (EBIT) i procent af investeringen i vej- og jernbaneanlæg.

Note 2 Væsentlige regnskabsmæssige estimater og skøn

Ved opgørelsen af den regnskabsmæssige værdi af visse aktiver og forpligtelser kræves skøn over, hvorledes fremtidige begivenheder påvirker værdien af disse aktiver og forpligtelser på balancedagen. Skøn, der er væsentlige for regnskabsaflæggelsen, foretages blandt andet ved opgørelse af af- og nedskrivninger af vej- og jernbaneanlæg samt beregning af dagsværdi for visse finansielle aktiver og forpligtelser.

Afskrivning på vej- og jernbaneanlæg er baseret på en vurdering af anlæggene i hovedbestanddele og deres forventede brugstid. Der foretages løbende skøn over aktivernes forventede brugstid. Ved vurderingen af anlæggenes forventede brugstid indgår bl.a. hensyntagen til anlæggenes vedligeholdelsesstandard og tekniske levetid sammenholdt med ledelsens forventninger til den langsigtede udvikling i trafikmønstre og øvrig infrastruktur. Anlæggene er oprindeligt projekteret til en teknisk og økonomisk levetid på 100 år for hovedbestanddelene. Som følge af den lange levetid er særligt forventninger til den langsigtede udvikling i trafikmønstre og øvrig infrastruktur, og dermed behovet for den nuværende faste forbindelse over Storebælt, forbundet med betydelige skøn. Ledelsen vurderer, at det for nærværende ikke er rimeligt sandsynligt, at den forventede brugstid overstiger 100 år fra anlæggenes færdiggørelse, uanset om anlæggenes tekniske levetid måtte være længere. En forandring i de forventede brugstider kan medføre en væsentlig påvirkning af resultatet i form af ændringer i årets afskrivninger, men har ingen betydning for pengestrømme.

Ved endt brugstid for anlæggene er selskabet ikke kontraktuelt eller lovgivningsmæssigt forpligtet til at bortskaffe anlæggene og retablere jord og havbund, hvorpå anlæggene er opført. Det er desuden ledelsens vurdering, at anlæggene også efter endt brugstid som fast forbindelse over Storebælt vil bestå og overgå til alternativ benyttelse. Det er derfor ledelsens vurdering, at selskabet ikke har en retlig eller faktisk nedtagningsforpligtelse relateret til anlæggene, hvorfor der er ikke indregnet hensættelse hertil i regnskabet.

For visse finansielle aktiver og forpligtelser sker et skøn af forventet fremtidig inflation ved beregning af dagsværdi.

Opgørelsen af dagsværdien på finansielle instrumenter er forbundet med skøn for den relevante diskonteringsrente for selskabet, volatiliteter på referencerenter og valuta for finansielle instrumenter med optionalitet i betalingsstrømmene samt skøn for den fremtidige inflationsudvikling for inflationsindekserede lån og -swaps. De foretagne skøn til opgørelse af dagsværdier og nedskrivningsbehov er i videst muligt omfang hægtet op på observerbare markedsdata og løbende vurderet med aktuelle prisindikationer, jf. note 1 Anvendt regnskabspraksis.

I forbindelse med opgørelsen af udskudt skat foretages et skøn for den fremtidige udnyttelse af fremførbare skattemæssige underskud og beskærne nettofinansieringsudgifter, som er baseret på den forventede fremtidige indtjening i selskabet samt den forventede levetid på anlægsaktiverne. Det foretagne skøn er så vidt mulig baseret på observerbare markedsdata og løbende vurderet med inflationsudvikling og aktuelle kursindikationer, jf. note 19 Udskudt skat.

Anlæg i A/S Storebælt anses som en pengestrømsgenererende enhed, idet selskabets vej- og jernbaneanlæg fungerer som én samlet enhed.

Note 3 Segmentoplysninger

Som anført i note 1 vurderes selskabet at udgøre ét samlet segment. Der er hertil ingen kunder som udgør 10 pct. eller derover af selskabets samlede nettoomsætning. Hele selskabets omsætning er genereret i Danmark.

Note 4 Nettoomsætning

Indtægter fra salg af tjenesteydelser indregnes i takt med, at ydelserne leveres, og såfremt indtægter kan opgøres pålideligt og forventes modtaget. Indtægter måles ekskl. moms, afgifter og rabatter i forbindelse med salget. Nettoomsætningen omfatter indtægter fra vej- og jernbaneanlæg og havnevederlag for brug af havneanlæg.

Nettoomsætning fra vejanlæg omfatter betaling pr. køretøj, der passerer Storebæltforbindelsen. Betaling opkræves kontant, via betalingskort eller ved efterfølgende fakturering. Taksterne på Storebæltforbindelsen fastsættes af transportministeren.

Nettoomsætning fra jernbaneanlæg omfatter betaling fra Banedanmark for benyttelse af jernbaneanlæggene og er baseret på den faktiske trafik.

Specifikation af nettoomsætning	2023	2022
Nettoomsætning, vej	3.155	3.091
Nettoomsætning, jernbane	266	299
Nettoomsætning, havne	29	29
Nettoomsætning i alt	3.450	3.419

Note 5 Andre eksterne omkostninger

I andre eksterne omkostninger indgår omkostninger, som vedrører den tekniske, trafikale og kommercielle drift af Storebæltforbindelsen. Dette omhandler eksempelvis drift og vedligehold af tekniske anlæg, bemandings- og opkrævningsomkostninger knyttet til betalingsanlægget, forsikringer, lokaleomkostninger, finansforvaltning og ekstern bistand. I andre driftsomkostninger indgår endvidere vederlag til moderselskabet på 144 mio. kr. (135 mio. kr. i 2022).

Honorar til generalforsamlingsvalgt revisor:	Deloitte	Deloitte
1.000 kr.	2023	2022
Lovpligtig revision	227	268
Andre erklæringer med sikkerhed	25	116
Skatterådgivning	51	0
Andre ydelser	14	95
Revisionshonorarer i alt	317	480

Andre ydelser omfatter erklæringer om selskabets finansforvaltning og EMTN-programmet samt XBRL-indberetninger af del- og årsrapporter.

Note 6 Personaleomkostninger

Der er ingen ansatte i selskabet.

Direktion og bestyrelse modtager ikke særskilt vederlag for ledelsesopgaver i A/S Storebælt. Ledelsen modtager et generelt vederlag i moderselskabet, Sund & Bælt Holding A/S, som A/S Storebælt bidrager til gennem koncernvederlaget.

Note 7 Af- og nedskrivninger

Fortjeneste og tab ved afhændelse af materielle aktiver opgøres som forskellen mellem salgsprisen med fradrag af salgsomkostninger og den regnskabsmæssige værdi på salgstidspunktet. Fortjeneste eller tab indregnes i totalindkomstopgørelsen under andre driftsindtægter henholdsvis andre driftsomkostninger.

	2023	2022
<i>Afskrivninger:</i>		
Materielle anlægsaktiver - vejanlæg	229	230
Materielle anlægsaktiver - jernbaneanlæg	216	244
Materielle anlægsaktiver - havneanlæg	12	12
Materielle anlægsaktiver - grunde og bygninger	5	6
Materielle anlægsaktiver - andre anlæg, driftsmidler og inventar	6	8
Afskrivninger i alt	468	500
<i>Nedskrivninger:</i>		
Materielle anlægsaktiver - jernbaneanlæg	2	0
Materielle anlægsaktiver - vejanlæg	3	3
Nedskrivninger i alt	5	3
Af- og nedskrivninger i alt	473	503
<i>Tab/gevinst ved salg af aktiver:</i>		
Gevinst ved salg af anlægsaktiver	0	-1
Tab og gevinst ved salg af aktiver	0	-1

Note 8 Finansielle poster

Selskabet indregner ændringer i dagsværdien af finansielle aktiver og forpligtelser via totalindkomstopgørelsen. Forskellen i dagsværdi mellem statusdagene udgør de totale finansielle poster, der opdeles i værdireguleringer og nettofinansieringsomkostninger.

Nettofinansieringsomkostningerne indeholder periodiserede nominelle/reale kuponrenter, realiserede inflationsopskrivninger og amortisering af over-/underkurser, mens præmier og forventede inflationsopskrivninger indgår i værdireguleringer.

Værdireguleringerne indeholder realiserede og urealiserede kursgevinster og tab på finansielle aktiver og forpligtelser samt tilsvarende valutakursgevinster og -tab.

	2023	2022
Finansielle indtægter		
Renteindtægter, værdipapirer, banker mv.	34	0
Finansielle indtægter i alt	34	0
Finansielle omkostninger		
Renteomkostninger, lån	-124	-458
Renteomkostninger, finansielle instrumenter	-191	-345
Øvrige finansielle poster, netto	0	-11
Finansielle omkostninger i alt	-315	-814
Nettofinansieringsomkostninger	-281	-814
Værdireguleringer, netto		
- Værdipapirer	-10	0
- Lån	-664	2.237
- Valuta- og renteswaps	329	3
Værdireguleringer, netto	-345	2.240
Finansielle poster i alt	-626	1.426
Af finansielle poster udgør finans. instrum.	138	-342

I renteomkostninger indgår provision til den danske stat på 31 mio. kr. (2022: 28 mio. kr.).

Nettofinansieringsomkostningerne er 533 mio. kr. lavere i 2023 sammenholdt med 2022. Det skyldes primært, at inflationen har været kraftigt aftagende i 2023. Da en del af selskabets gæld er eksponeret mod inflationsopskrivning, har dette mere end opvejet den underliggende stigning i markedsrenterne.

Note 9 Skat

	2023	2022
Aktuel skat	-413	-179
Ændring i udskudt skat	-11	-775
Regulering aktuel skat, tidligere år	3	15
Regulering udskudt skat, tidligere år	87	-15
Skat i alt	-334	-954
Skat af årets resultat sammensættes således:		
Beregnet 22 pct. skat af årets resultat	-424	-864
Usikker skatteposition	90	-90
I alt	-334	-954
Effektiv skatteprocent	17,3	24,3

Selskabet havde i forbindelse med opgørelsen af den skattepligtige indkomst for 2022 konstateret, at kursreguleringer på selskabets genudlån tidligere var blevet opgjort efter reglerne om lagerbeskatning i stedet for realisationsbeskatning. I henhold til skattelovgivningens regler skal kursreguleringer på genudlån beskattes efter realisationsprincippet. Ved opgørelsen af acontoskatten i november 2022 blev der foretaget en foreløbig beregning, hvilket medførte, at selskabet foretog en ekstraordinær acontoskattebetaling ud fra en forventning om, at Skattestyrelsen godkender indregning af konsekvenserne af overgangen fra lager- til realisationsprincippet i 2022. På tidspunktet for årsrapporten forelå ikke en afklaring fra Skattestyrelsen, hvorfor den indbetalte acontoskat i årsrapporten er optaget som tilgodehavende skat, og den forventede skatteforpligtelse er optaget som en usikker skatteposition med et beløb svarende til den indbetalte acontoskat.

I forbindelse med opgørelsen og selvangivelsen af den skattepligtige indkomst for 2022 for Sund & Bælt Holding A/S med sambeskattede datterselskaber, herunder A/S Storebælt, er beregningen af de skattemæssige konsekvenser vedrørende skiftet fra lager- til realisationsbeskatning blevet opdateret. Som følge heraf er den skattepligtige indkomst for sambeskatningen korrigeret, idet den hensatte usikre skatteposition er tilbageført, hvilket for A/S Storebælt har medført en skatteindtægt på 90 mio. kr. vedrørende tidligere års skat.

Note 10 Software

	2023	2022
Kostpris primo	3	12
Årets afgang	0	-9
Kostpris ultimo	3	3
Af- og nedskrivninger primo	3	12
Afskrivninger på afhændede aktiver	0	-9
Af- og nedskrivninger ultimo	3	3
Regnskabsmæssig værdi	0	0

Note 11 Vejanlæg

Vejanlæg er på tidspunktet for første indregning målt til kostpris. Kostprisen omfatter anskaffelsesprisen og omkostninger direkte tilknyttet anskaffelse indtil det tidspunkt, hvor vejanlægget er klar til brug. Efterfølgende måles vejanlæg til kostpris med fradrag af foretagne af- og nedskrivninger.

Værdien af vejanlæg er i anlægsperioden opgjort efter følgende principper:

- Omkostninger til anlæggene baseret på indgåede aftaler og kontrakter er aktiveret direkte.
- Andre direkte omkostninger er aktiveret som værdi af eget arbejde.
- Nettofinansieringsomkostningerne er aktiveret som byggerenter.

Samtlige finansieringsomkostninger eksklusive finansielle værdireguleringer er medgået til aktivet og derfor aktiveret.

Væsentlige fremtidige enkeltstående udskiftninger/vedligeholdelsesarbejder betragtes som separate bestanddele og afskrives over den forventede brugstid. Løbende vedligeholdelsesarbejder indregnes i totalindkomstopgørelsen i takt med omkostningernes afholdelse.

	Direkte aktiverede omkost- ninger	Værdi af eget arbejde	Finansie- ringsom- kostninger (netto)	Anlæg under udførelse	Total 2023	Total 2022
Kostpris primo	13.047	982	4.399	92	18.520	18.437
Årets tilgang	0	0	0	67	67	90
Årets afgang	-74	0	0	0	-74	-7
Overførsler i årets løb	114	0	0	-114	0	0
Kostpris ultimo	13.087	982	4.399	45	18.513	18.520
Af- og nedskrivninger primo	4.100	246	1.096	0	5.442	5.216
Årets af- og nedskrivninger	178	10	44	0	232	233
Afskrivninger på afhændede aktiver	-74	0	0	0	-74	-7
Af- og nedskrivninger ultimo	4.204	256	1.140	0	5.600	5.442
Regnskabsmæssig værdi	8.883	726	3.259	45	12.913	13.078

Note 12 Jernbaneanlæg

Jernbaneanlæg er på tidspunktet for første indregning målt til kostpris. Kostprisen omfatter anskaffelsesprisen samt omkostninger direkte tilknyttet anskaffelse indtil det tidspunkt, hvor jernbaneanlægget er klar til brug. Efterfølgende måles jernbaneanlæg til kostpris med fradrag af foretagne af- og nedskrivninger. I kostprisen for jernbaneanlæg indgår endvidere beholdning af reservedele. Kostprisen omfatter anskaffelsespris med tillæg af hjemtagelsesomkostninger.

Værdien af jernbaneanlæg er i anlægsperioden opgjort efter følgende principper:

- Omkostninger til anlæggene baseret på indgåede aftaler og kontrakter er aktiveret direkte.
- Andre direkte omkostninger er aktiveret som værdi af eget arbejde.
- Nettofinansieringsomkostningerne er aktiveret som byggerenter.

Samtlige finansieringsomkostninger eksklusive finansielle værdireguleringer er medgået til aktivet og derfor aktiveret.

Væsentlige fremtidige enkeltstående udskiftninger/vedligeholdelsesarbejder betragtes som separate bestanddele og afskrives over den forventede brugstid. Løbende vedligeholdelsesarbejder indregnes i totalindkomstopgørelsen i takt med omkostningernes afholdelse.

	Direkte aktiverede omkost- ninger	Værdi af eget arbejde	Finansie- ringsom- kostninger (netto)	Anlæg under udførelse	Total 2023	Total 2022
Kostpris primo	12.429	567	5.034	42	18.072	18.057
Årets tilgang	0	0	0	86	86	19
Årets afgang	-2	0	0	0	-2	-4
Overførsler i årets løb	10	0	0	-10	0	0
Kostpris ultimo	12.437	567	5.034	118	18.156	18.072
Af- og nedskrivninger primo	4.753	226	2.000	0	6.979	6.739
Årets af- og nedskrivninger	160	6	52	0	218	244
Afskrivninger på afhændede aktiver	-2	0	0	0	-2	-4
Af- og nedskrivninger ultimo	4.911	232	2.052	0	7.195	6.979
Regnskabsmæssig værdi	7.526	335	2.982	118	10.961	11.093

Note 13 Havneanlæg

	2023	2022
Kostpris primo	357	356
Årets tilgang	2	1
Kostpris ultimo	359	357
Af- og nedskrivninger primo	210	198
Årets af- og nedskrivninger	12	12
Af- og nedskrivninger ultimo	222	210
Regnskabsmæssig værdi	137	147

Note 14 Grunde og bygninger

	2023	2022
Kostpris primo	159	158
Årets tilgang	0	1
Årets afgang	-2	0
Kostpris ultimo	157	159
Af- og nedskrivninger primo	102	96
Årets af- og nedskrivninger	5	6
Af- og nedskrivninger ultimo	107	102
Regnskabsmæssig værdi	50	57

Note 15 Andre anlæg, driftsmidler og inventar

	2023	2022
Kostpris primo	156	152
Årets tilgang	6	5
Årets afgang	0	-1
Kostpris ultimo	162	156
Af- og nedskrivninger primo	129	122
Årets af- og nedskrivninger	6	8
Afskrivninger på afhændede aktiver	0	-1
Af- og nedskrivninger ultimo	135	129
Regnskabsmæssig værdi	27	27

Note 16 Tilgodehavender

Tilgodehavender fra salg og tjenesteydelser indeholder primært tilgodehavender vedrørende banevederlag. Tilgodehavender hos virksomhedsdeltagere og tilknyttet virksomhed omfatter tilgodehavender fra omsætning i ekspres-banerne, der viderefaktureres til kunderne af henholdsvis Brobizz A/S og Øresundsbro Konsortiet I/S.

A/S Storebælt er ikke forpligtet til at dække et eventuelt tab på tilgodehavender fra omsætning, som viderefaktureres af henholdsvis Brobizz A/S og Øresundsbro Konsortiet I/S, hvorfor der ikke hensættes til tab på tilgodehavenderne.

Tilgodehavender måles til nutidsværdien af de beløb, der forventes modtaget.

	2023	2022
Fra salg og tjenesteydelser	23	19
Virksomhedsdeltagere - mellemregning	219	225
Tilgodehavender, Øresundsbro Konsortiet I/S	11	9
A conto skat	0	197
Andre tilgodehavender	4	5
Tilgodehavender i alt	257	455

Note 17 Periodeafgrænsningsposter, aktiver

Periodeafgrænsningsposter, indregnet under aktiver, omfatter betalte omkostninger vedrørende efterfølgende regnskabsår og periodiserede renter vedr. finansielle instrumenter.

	2023	2022
Forudbetalte omkostninger - øvrige	0	13
Periodiserede renter, finansielle instrumenter	216	168
Periodeafgrænsningsposter i alt	216	181

Note 18 Egenkapital

Hele aktiekapitalen ejes af Sund & Bælt Holding A/S, København, som er 100 pct. ejet af den danske stat. Selskabet indgår i koncernregnskabet for Sund & Bælt Holding A/S, som er den mindste og største koncern.

Aktiekapitalen i A/S Storebælt omfatter 5.000 stk. a nominelt 1.000 kr., 1 stk. á nominelt 150 mio. kr. og 1 stk. á 200 mio. kr.

Det indstilles til generalforsamlingen at udlodde 1.525,3 mio. kr. i ordinært udbytte.

Selskabskapitalen har været uændret i mere end 5 år.

Bestyrelsen vurderer regelmæssigt behovet for tilpasning af kapitalstrukturen, herunder behovet for likvide beholdninger, kreditfaciliteter og egenkapital.

Den danske stat garanterer uden særlig tilkendegivelse i det enkelte tilfælde for selskabets øvrige økonomiske forpligtelser.

Note 19 Udskudt skat

Som følge af regnskabsmæssig aktivering af finansieringsomkostningerne i anlægsperioden er den regnskabsmæssige værdi af vej- og jernbaneforbindelser højere end den skattemæssige værdi.

Udskudt skat bliver udlignet i takt med, at de bagvedliggende aktiver og passiver realiseres, herunder at selskaberne i sambeskatningen under Sund & Bælt Holding A/S realiserer positive skattepligtige indkomster.

	2023	2022
Saldo, primo	-2.033	-1.243
Årets udskudte skat	-11	-775
Regulering udskudt skat, tidligere år	87	-15
Saldo, ultimo	-1.957	-2.033
Udskudt skat vedrører:		
Immaterielle og materielle aktiver	-1.619	-1.456
Urealiserede kursreguleringer	-338	-487
Usikker skatteposition	0	-90
I alt	-1.957	-2.033

Forskelle i årets løb:	Årets regule-		Årets regule-		Ultimo 2023
	Primo 2022	ringer 2022	Ultimo 2022	ringer 2023	
Immaterielle og materielle aktiver	-1.281	-175	-1.456	-163	-1.619
Urealiserede kursreguleringer	0	-487	-487	149	-338
Beskårne nettofinansieringsudgifter	38	-38	0	0	0
Usikker skatteposition	0	-90	-90	90	0
I alt	-1.243	-790	-2.033	76	-1.957

Note 20 Nettogæld

Dagsværdihierarki	Niveau 1	Niveau 2	Niveau 3	Total 2023	Niveau 1	Niveau 2	Niveau 3	Total 2022
Værdipapirer	1.776	0	0	1.776	1.791	0	0	1.791
Derivater, aktiver	0	368	0	368	0	580	0	580
Finansielle aktiver	1.776	368	0	2.144	1.791	580	0	2.371
Genudlån fra den danske stat	0	-16.450	0	-16.450	0	-16.715	0	-16.715
Obligationsgæld	0	-7	0	-7	0	-252	0	-252
Derivater, passiver	0	-1.632	0	-1.632	0	-2.118	0	-2.118
Finansielle passiver	0	-18.089	0	-18.089	0	-19.085	0	-19.085

Nettogæld fordelt på valuta	EUR	DKK	Øvrige valutaer	Total 2023	EUR	DKK	Øvrige valutaer	Total 2022
Likvide beholdninger	80	45	0	125	84	-74	0	10
Kreditinstitutter	0	0	0	0	0	-57	0	-57
Værdipapirer	1.776	0	0	1.776	1.791	0	0	1.791
Genudlån fra den danske stat	0	-16.450	0	-16.450	0	-16.715	0	-16.715
Obligationsgæld	0	-7	0	-7	0	-252	0	-252
Valuta- og renteswaps	-634	-630	0	-1.264	-546	-992	0	-1.538
Periodiserede renter	37	83	0	120	-13	78	0	65
Nettogæld i alt (dagsværdi)	1.259	-16.959	0	-15.700	1.316	-18.012	0	-16.696

Ovenstående indgår i følgende regnskabsposter

	Derivater aktiver	Derivater passiver	Total 2023	Derivater aktiver	Derivater passiver	Total 2022
Renteswaps	368	-1.632	-1.264	580	-2.118	-1.538
Bruttoværdi derivater	368	-1.632	-1.264	580	-2.118	-1.538
Periodiserede renter, finansielle instrumenter	196	-78	118	168	-89	79
Modregning jf. IAS32	0	0	0	0	0	0
Bruttoværdi total	564	-1.710	-1.146	748	-2.207	-1.459
Modregningsmuligheder ved default ¹⁾	-345	345	0	-329	329	0
Sikkerhedsstillelser	-137	1.376	1.239	-171	1.689	1.518
Nettoværdi total	82	11	93	248	-189	59

¹⁾ Note: Modregningsmuligheder omfatter netting af derivatkontrakter, der giver adgang til udligning af positive og negative markedsværdier til et samlet nettoafregningsbeløb.

Periodiserede renter	Aktiver	Passiver	Total 2023	Aktiver	Passiver	Total 2022
Investering	20	0	20	0	0	0
Gæld	0	-18	-18	0	-13	-13
Renteswaps	196	-78	118	168	-89	79
I alt	216	-96	120	168	-102	66

Nettogælden er 16.143 mio. kr. opgjort til nominelle hovedstole (2022: 17.331 mio. kr.), og der er således en akkumuleret forskel på 447 mio. kr. i forhold til nettogælden opgjort til dagsværdi (2022: 635 mio. kr.), hvor dagsværdien udtrykker værdien på balancetidspunktet, mens den nominelle værdi er den kontraktlige forpligtigelse ved udløb.

Indregning af finansielle forpligtelser til dagsværdi har ikke i løbet af året (eller opgjort akkumuleret) været påvirket af ændringer i selskabets kreditværdighed, der som følge af garantien fra den danske stat har opretholdt en høj kreditværdighed.

Rentebærende nettogæld	2023	2022
Tilbagebetalingstid - antal år	36	36
Rentebærende nettogæld - mia.kr	16,2	17,5
Tilbagebetaling af gæld	2034	2034
Finansieringsomkostning ekskl. værdiregulering - pct. p.a.	1,46	4,37
Finansieringsomkostning inkl. værdiregulering - pct. p.a.	3,47	-8,11

Afstemning af forskydning i finansielle forpligtelser	Gæld	Derivater	Total
Primo 2023	-16.964	-1.539	-18.503
Pengestrømme	1.265	175	1.440
Betalte rente - tilbageført	-121	-234	-355
Amortisering	28	9	37
Inflationsopskrivning	-1	-2	-3
Valutakursregulering	0	-2	-2
Dagsværdiregulering	-664	329	-335
Ultimo 2023	-16.457	-1.264	-17.721

Afstemning af pengestrømme	2023
Pengestrømme	1.440
Låneoptagelse hos kreditinstitutter	57
Garanti provision	31
Øvrige finansielle poster, netto	24
Betalt udbytte	1.406
Pengestrømme fra finansieringsaktivitet	2.958

Afstemning af forskydning i finansielle forpligtelser	Gæld	Derivater	Total
Primo 2022	-19.597	-1.190	-20.787
Pengestrømme	820	-6	814
Betalte rente - tilbageført	-111	-42	-153
Amortisering	67	-14	53
Inflationsopskrivning	-380	-289	-669
Valutakursregulering	0	0	0
Dagsværdiregulering	2.237	3	2.240
Ultimo 2022	-16.964	-1.538	-18.502

Afstemning af pengestrømme	2022
Pengestrømme	814
Låneoptagelse hos kreditinstitutter	-57
Garanti provision	28
Øvrige finansielle poster, netto	5
Betalt udbytte	1.365
Pengestrømme fra finansieringsaktivitet	2.155

Note 21 Finansiell risikostyring

Finansiering

Finansforvaltningen i A/S Storebælt foregår inden for rammer, som er fastlagt af selskabets bestyrelse, samt gældende retningslinjer fra Finansministeriet og Danmarks Nationalbank.

Bestyrelsen fastlægger dels en overordnet finanspolitik, dels en årlig finansstrategi, der bl.a. regulerer det enkelte års låntagning og likviditetsberedskab samt sætter grænser for risici knyttet til selskabets kredit-, valutakurs-, inflations- og renteeksponering. Desuden understøttes varetagelsen af finansforvaltningen af operationelle procedurer.

Den overordnede målsætning er at balancere lavest mulig finansieringsomkostning og lavest mulig risiko. Der anlægges et langsigtet perspektiv i afvejningen af økonomiske resultater og risici forbundet med finansforvaltningen.

I det følgende beskrives A/S Storebælts låntagning i 2023 og de væsentligste finansielle risici.

Låntagning

Gæld og øvrige finansielle instrumenter, der anvendes af A/S Storebælt, er garanteret af den danske stat. Det betyder, at selskabet opnår vilkår i kapitalmarkedet, der er sammenlignelige med statens.

Låntagningen skal imidlertid opfylde en række betingelser, dels som følge af krav fra garanten, dels interne retningslinjer fastlagt i selskabets finanspolitik. Overordnet skal selskabets lånetransaktioner være gængse og standardiserede lånekonstruktioner.

Selskabet har etableret et standardiseret MTN (Medium Term Note) låneprogram på det europæiske låne-marked med en samlet låneramme på 5 mia. USD, hvoraf 0 mio. USD er udnyttet. Herudover har selskabet et svensk MTN-program på 5 mia. SEK, hvoraf 0 mio. SEK er udnyttet.

Selskabet har siden 2002 haft mulighed for at optage genudlån, der er et direkte lån til selskabet fra den danske stat baseret på en konkret statsobligation og med samme vilkår, som statsobligationen sælges til i markedet.

Lånebehovet blev i 2023 udelukkende dækket af genudlån fra staten, der har været en særdeles attraktiv finansieringskilde.

Selskabet optog i 2023 genudlån til et provenu på 2,4 mia. kr. Omfanget af A/S Storebælts låntagning i det enkelte år bestemmes i høj grad af, hvor store afdrag der forfalder på tidligere optagne lån (refinansiering) samt likviditetspåvirkningen fra driften.

Selskabet har et krav om at holde en likviditetsreserve på minimum 1 måneds likviditetsforbrug.

Finansielle risikoeksponeringer

Selskabet er eksponeret over for finansielle risici, der opstår i sammenhæng med finansieringen af infrastruktur anlæggene og i tilknytning til aktiviteterne i finansforvaltningen.

Risici relateret til finansielle risikoeksponeringer er primært:

- Valutarisici
- Renterisici
- Inflationsrisici
- Kreditrisici
- Likviditetsrisici

Finansielle risici identificeres, overvåges, kontrolleres og rapporteres inden for de af bestyrelsen godkendte risikorammer som fastlagt i selskabets finanspolitik og -strategi, operationelle procedurer og efter retningslinjer fra Finansministeriet/Danmarks Nationalbank, som har udstedt garantier for selskabets forpligtelser.

Valutarisici

Finansministeriet har fastlagt, at selskabet kan have valutaeksponering i DKK og EUR. Valutafordelingens sammensætning kan frit disponeres mellem de to valutaer.

A/S Storebælts valutaeksponering opgjort til dagsværdi 2023 og 2022

Valuta	Dagsværdi 2023	Valuta	Dagsværdi 2022
DKK	-16.958	DKK	-18.012
EUR	1.263	EUR	1.316
Øvrig valuta	0	Øvrig valuta	0
I alt 2023	-15.695	I alt 2022	-16.696

Valutakursfølsomheden for selskabet udgør 6 mio. kr. i 2023 (5 mio. kr. i 2022) beregnet som Value-at-Risk.

Value-at-Risk for valutakursfølsomheden udtrykker det maksimale tab som følge af en ugunstig udvikling i valutakursen i forhold til basisvalutaen inden for en 1-årig horisont med 95 pct. sandsynlighed. Beregningen er foretaget på baggrund af 1-års historik for volatiliteter og korrelationer i de valutaer, hvor der er en eksponering.

Rente- og inflationsrisici

Selskabets finansieringsomkostninger er eksponeret over for renterisici som følge af den løbende låntagning til refinansiering af gæld, rentetilpasning af variabelt forrentet gæld samt disponering af likviditet fra drift og investeringer. Usikkerheden opstår som en konsekvens af bevægelser i markedsrenterne.

Selskabets renterisici styres inden for rammer og grænseværdier, der i sammenhæng afgrænser gældspor-tefølens renteusikkerhed.

For A/S Storebælt indgik følgende rammer for 2023 i styringen af renterisici:

- Rentetilpasningsrisikoen må ikke overstige 40 pct. af nettogælden.
- Sigtepunktet for nettogældens varighed er 4,25 år (udsvingsbånd 3,5-5,0 år).
- Rammer for rentefordelingen og tilhørende udsvingsbånd.

Gældsfordelingen mellem fast og variabelt forrentet nominel gæld og inflationsindekseret gæld fastlægger i sammenhæng med rentebindingen (løbetiden på den fast forrentede gæld) og valutafordelingen usikkerheden på finansieringsomkostningerne.

Selskabets risikoprofil er også påvirket af sammenhængen til driftsaktiviteterne. Det indebærer, at muligheden for risikoudligning på tværs af aktiver og passiver udnyttes med det formål at opnå en lavere total risiko. Den lavere risiko opnås ved at sammensætte gældspor-teføljen, så der optræder en positiv samvariation mellem driftsindtægter og finansieringsomkostninger i det omfang, det er muligt.

Selskabet har en strategisk interesse i inflationsindekseret gæld, hvor finansieringsomkostningerne består af en fast realrente plus en inflationsopskrivning, der afhænger af den generelle inflationsudvikling i forbrugerpriserne. Årsagen hertil er, at driftsindtægterne i det store og hele kan forventes at følge inflationsudviklingen, da både takster og jernbaneindtægter normalt indekseres. Inflationsindekseret gæld repræsenterer således en lav risiko og fungerer som afdækning af indtjeningen og den langsigtede projektrisiko.

Ud over ovennævnte strategiske elementer styres renterisikoen også ud fra konkrete forventninger til den kortsigtede renteutvikling og en isoleret afvejning af finansieringsomkostninger og rentetilpasningsrisiko på den nominelle gæld.

I selskabet var den faktiske varighed i intervallet 4,0 år til 5,0 år.

Selskabet er eksponeret over for renter i DKK og EUR. Renterne er på de lange løbetider hen over året samlet set faldet med omkring 0,1-0,5 procentpoint. Renteutviklingen har i 2023 givet et urealiseret kurstab på 346 mio. kr. fra dagsværdireguleringer.

Styringen af renterisici har til formål at opnå de lavest mulige finansieringsomkostninger på længere sigt uden specifik hensyntagen til årlige udsving i dagsværdireguleringen. Dagsværdireguleringen påvirker ikke selskabernes økonomi, herunder tilbagebetalingstid.

Selskabets anvendelse af derivater i finansforvaltningen har til formål at tilpasse rentebindingen mellem variabelt og fast forrentet nominal gæld samt inflationsindekseret gæld, herunder anvendes primært rente- og valutaswaps.

Rentebindingstid opgjort i nominelle hovedstole 2023

Rentebindingstid	0-1 år	1-2 år	2-3 år	3-4 år	4-5 år	> 5 år	Nominal værdi	Dagsværdi
Værdipapirer	596	1.192	0	0	0	0	1.788	1.800
Obligationslån og gæld	-1.850	-2.832	0	-3.240	0	-9.264	-17.186	-16.474
Rente- og valutaswaps	-3.860	870	-350	2.495	-118	93	-870	-1.146
Likvide beholdninger	125	0	0	0	0	0	125	125
Nettogæld	-4.989	-770	-350	-745	-118	-9.171	-16.143	-15.695
Heraf inflationsindekserede instrumenter								
Inflationsindekseret gæld	0	0	0	0	0	-2.314	-2.314	-2.365
Inflationsswaps	0	-2.780	0	0	0	-402	-3.182	-3.244
Heraf inflationsindekserede instrumenter i alt	0	-2.780	0	0	0	-2.716	-5.496	-5.610

> 5 år er fordelt jf. nedenstående (mio. kr.)

Rentebindingstid	5-10 år	10-15 år	15-20 år	> 20 år
Nettogæld	-9.171	0	0	0
Heraf inflationsindekserede instrumenter	-2.715	0	0	0

Rentebindingstid opgjort i nominelle hovedstole 2022

Rentebindingstid	0-1 år	1-2 år	2-3 år	3-4 år	4-5 år	> 5 år	Nominal værdi	Dagsværdi
Værdipapirer	0	0	0	0	0	0	0	0
Obligationsslån og gæld	-3.520	-1.850	-2.832	0	-3.240	-6.762	-18.204	-16.981
Rente- og valutaswaps	-2.366	-256	875	-350	2.496	-1.265	-866	-1.459
Valutaterminer	0	0	0	0	0	0	0	0
Øvrige derivater	0	0	0	0	0	0	0	0
Likvide beholdninger	1.552	186	0	0	0	0	1.738	1.744
Nettogæld	-4.334	-1.920	-1.957	-350	-744	-8.027	-17.332	-16.696

Heraf inflationsindekserede instrumenter

Inflationsindekseret gæld	0	0	0	0	0	-2.312	-2.312	-4.141
Inflationsswaps	0	0	-2.771	0	0	-401	-3.172	-3.304

Heraf inflationsindekserede instrumenter i alt	0	0	-2.771	0	0	-2.713	-5.484	-7.445
---	----------	----------	---------------	----------	----------	---------------	---------------	---------------

Rentebindingstid > 5 år er fordelt jf. nedenstående (mio. kr.)

Rentebindingstid	5-10 år	10-15 år	15-20 år	> 20 år
Nettogæld	-7.026	-1.000	0	0
Heraf inflationsindekserede instrumenter	-2.713	0	0	0

Rente fordeling	Rente fordeling i pct.	2022
2023	Variabel rente	25,0
30,9	Fast rente	31,6
35,1	Inflationsrente	43,4
34,0	I alt	100,0
100,0		

For så vidt angår inflationsindekseret gæld er denne eksponeret over for det danske forbrugerprisindeks (CPI).

Følsomheden på finansieringsomkostningerne af en rente- eller inflationsændring på 1 procentpoint kan opgøres til henholdsvis 60 mio. kr. og 55 mio. kr., og gennemslaget er symmetrisk for henholdsvis en stigning og et fald.

Varigheden angiver den gennemsnitlige rentebindingstid på nettogælden. Høj varighed indebærer en lav rentetilpasningsrisiko, da en relativt mindre andel af nettogælden skal have rentetilpasning.

Varigheden udtrykker også kursfølsomheden på nettogælden opgjort til markedsværdi.

Basis point value (BPV) udtrykker kursfølsomhed, når rentekurven parallelforskydes med 1 bp.

Varighed

2023				2022		
Varighed (år)	BPV	Dags- værdi		Varighed (år)	BPV	Dags- værdi
5,0	5,0	-10.086	Nominel gæld	4,1	4,5	-9.251
4,1	2,3	-5.610	Inflationsindekseret gæld	4,8	2,7	-7.445
4,7	7,3	-15.695	Nettogæld	4,3	7,2	-16.696

Dagsværdireguleringens følsomhed over for en renteændring på 1 procentpoint kan i selskabet opgøres til et dagsværditab på 765 mio. kr. (2022: 759 mio. kr.) ved et rentefald og en dagsværdigevinst på 703 mio. kr. (2022: 698 mio. kr.) ved en rentestigning.

Følsomhedsberegningerne er foretaget på baggrund af balancedagens nettogæld, og gennemslaget er ens i resultat og balance som følge af anvendt regnskabspraksis, hvor finansielle aktiver og forpligtigelser indregnes til dagsværdi.

Kreditrisici

Kreditrisici udtrykker risikoen for, at der opstår tab som følge af, at modparten ikke opfylder sine betalingsforpligtigelser. Kreditrisici opstår i sammenhæng med placering af overskudslikviditet, tilgodehavender fra derivat transaktioner samt kundetilgodehavender.

Kreditpolitikken for placering af overskudslikviditet har krav til rating, kreditrammer og maksimal løbetid.

Selskabets derivat transaktioner er overordnet reguleret af en ISDA-rammeaftale med hver enkelt modpart med adgang til udligning (netting) af positive og negative mellemværender.

Kreditrisikoen på finansielle modparter styres og overvåges dagligt i et line- og limitsystem, som er godkendt af bestyrelsen i selskabets finanspolitik, og fastlægger principperne for opgørelse af sådanne risici samt en absolut grænse for acceptable krediteksponeringer. Tildelingen af rammer for acceptable krediteksponeringer fastlægges på baggrund af modpartens langfristede rating fra enten Standard and Poor's (S&P), Moody's Investor Service (Moody's) eller Fitch ratings.

Kreditrisikoen begrænses i videst muligt omfang ved at sprede modpartseksponeringen og reducere risikoeksponeringen på individuelle modparter. De finansielle modparter skal opfylde krav til høj kreditkvalitet, og i udgangspunktet indgås kun aftaler med modparter, der har en langfristet rating højere end A3/A-. Ratingkravet kan lempes til BBB/Baa2, forudsat at modparten er hjemmehørende i et land med en rating på AA/Aa2 samt at en række skærpede krav til sikkerhedsstillelse opfyldes.

A/S Storebælt har indgået sikkerhedsstillelsesaftaler (CSA-aftaler) med hovedparten af de finansielle modparter, og siden 2005 er der kun indgået derivat transaktioner, der er reguleret af sådanne aftaler. Sikkerhedsstillelsesaftalerne tiltrædes tovejs og sker med deponering af statsobligationer eller realkreditobligationer med høj kreditkvalitet. Parterne har råderet over sikkerhedsstillelsen med pligt til tilbagelevering af afkast og værdipapirer i fravær af konkurs.

Krediteksponeringen begrænses effektivt af lave tærskelværdier for uafdækkede tilgodehavender, og der stilles større krav til modparter med dårligere kreditkvalitet, bl.a. med krav om tillægssikkerheder for lavere ratings.

Obligationerne som stilles til sikkerhed skal minimum have en rating på Aa3/AA-.

Selskabet er ikke omfattet af EMIR's centrale clearingforpligtigelse for derivat transaktioner.

IFRS regnskabsstandard fastlægger, at kreditrisikoen opgøres brutto uden hensyntagen til netting (udligning af positive og negative mellemværender for hver enkelt modpart). Nettoeksponeringen er anført som tillægsoplysning.

Der har ikke været hændelser med forfaldne betalinger som følge af kredithændelser.

Kreditrisici på finansielle aktiver indregnet til dagsværdi opdelt på kreditkvalitet, 2023

Total modpartseksponering (markedsværdi)

Rating	Placeringer	Derivater uden netting	Derivater med netting	Sikkerhed	Antal modparter
AAA	1.800	0	0	0	1
AA	0	72	0	0	2
A	0	398	219	137	4
I alt	1.800	470	219	137	7

Kreditrisici på finansielle aktiver indregnet til dagsværdi opdelt på kreditkvalitet, 2022

Total modpartseksponering (markedsværdi)

Rating	Placeringer	Derivater uden netting	Derivater med netting	Sikkerhed	Antal modparter
AAA	1.758	0	0	0	1
AA	0	90	0	0	2
A	0	569	295	171	5
I alt	1.758	659	295	171	8

I selskabet fordeler kreditrisikoen sig på 7 modparter. Heri indgår Tyskland som obligationsudsteder, mens forretningsomfanget med de resterende 6 modparter primært henføres til derivat transaktioner, hvoraf 5 modparter er omfattet af sikkerhedsstillelsesaftaler.

Krediteksponeringen er hovedsagelig eksponeret mod AA- og A-rating kategorien og delvis afdækket med sikkerhedsstillelse.

Modpartseksponeringen for modparter med sikkerhedsstillelsesaftaler udgør 139 mio. kr. og er afdækket med sikkerhedsstillelse for 137 mio. kr. For modparter uden sikkerhedsstillelsesaftale udgør modpartseksponeringen 80 mio. kr., fordelt på AA kategorien.

Selskabet har afgivet sikkerhedsstillelse for 1.376 mio. kr. til sikring af mellemværender fra derivat transaktioner med tre modparter i deres favør.

De anførte beløb i relation til kreditrisici og sikkerhedsstillelse er opgjort til markedsværdi på balancedagen.

Likviditetsrisiko

Likviditetsrisiko udtrykker risikoen for, at der opstår tab, såfremt selskabet ikke kan indfri sine finansielle forpligtelser, både fra gæld, derivater og almindelig drift.

Selskabets likviditetsrisiko er begrænset pga. garantien fra den danske stat og opretholdelse af en likviditetsreserve på minimum 1 måneds likviditetsforbrug. Likviditetsafløbet tilstræbes jævnt fordelt, således at der ikke optræder store udsving i de enkelte års refinansiering. Der kan opstå uventede likviditetstræk fra krav til sikkerhedsstillelse som konsekvens af markedsværdiændringer på derivattransaktionerne.

Forfaldstidspunkt på gæld samt forpligtelser og tilgodehavende på finansielle derivater, 2023

Forfaldstidspunkt	0-1 år	1-2 år	2-3 år	3-4 år	4-5 år	> 5 år	I alt
Hovedstole							
Gæld	-1.850	-2.832	0	-3.240	0	-9.264	-17.186
Derivatforpligtelser	0	-793	0	0	0	-77	-870
Derivattilgodehavende	0	0	0	0	0	0	0
Aktiver	596	1.192	0	0	0	0	1.789
Hovedstole i alt	-1.254	-2.433	0	-3.240	0	-9.341	-16.267
Rentebetalinger							
Gæld	-138	-138	-88	-88	-72	-704	-1.228
Derivatforpligtelser	-291	-304	-102	-105	-67	-160	-1.029
Derivattilgodehavende	71	19	32	37	35	366	560
Aktiver	39	33	0	0	0	0	72
Rentebetalinger i alt	-319	-390	-158	-156	-104	-498	-1.625

Forfaldstidspunkt på gæld samt forpligtelser og tilgodehavende på finansielle derivater, 2022

Forfaldstidspunkt	0-1 år	1-2 år	2-3 år	3-4 år	4-5 år	> 5 år	I alt
Hovedstole							
Gæld	-3.520	-1.850	-2.832	0	-3.240	-6.762	-18.204
Derivatforpligtelser	0	0	-789	0	0	-76	-865
Derivattilgodehavende	0	0	0	0	0	0	0
Aktiver	1.599	186	0	0	0	0	1.785
Hovedstole i alt	-1.921	-1.664	-3.621	0	-3.240	-6.838	-17.284
Rentebetalinger							
Gæld	-208	-81	-81	-32	-32	-524	-958
Derivatforpligtelser	-252	-271	-506	-158	-162	-286	-1.635
Derivattilgodehavende	19	56	40	76	77	519	787
Aktiver	0	0	0	0	0	0	0
Rentebetalinger i alt	-441	-296	-547	-114	-117	-291	-1.806

Gæld, derivat forpligtelser og tilgodehavender samt finansielle aktiver indgår i likviditetsafløbet, og afdrag og hovedstole optræder på førstkomende forfaldstidspunkt. Rentebetalinger indgår med de aftalte vilkår, og implicitte forwardrenter og inflation er grundlag for de variable rentebetalinger og inflationsopskrivningen. Afdrag, hovedstole og rentebetalinger opgøres på nettogælden, og der indgår ikke refinansiering eller likviditet fra driften, jf. vejledningen i IFRS 7.

Note 22 Rentabilitet

A/S Storebælts gæld tilbagebetales ved hjælp af indtægterne fra vej- og jernbanetrafikken. I den langsigtede rentabilitetsberegning opgøres tilbagebetalingstiden på baggrund af Finansministeriets langsigtede renteskøn (10-årig statsobligation) fra august 2023 på den del af gælden, der ikke er renteafdækket, mens den øvrige gæld indgår med de faktiske rentevilkår.

De væsentligste usikkerheder i rentabilitetsberegningen vedrører den langsigtede trafikudvikling og skøn for renteutviklingen.

A/S Storebælt indgår i medfinansieringen af en række politiske aftaler, primært til udbygning af infrastruktur. Medfinansieringen består i 9,0 mia. kr. (2009-priser) til den politiske aftale "En grøn transportpolitik", 2,2 mia. kr. (2018-priser) til udvidelsen af Fynske Motorvej og 7,9 mia. kr. (2021-priser) til "Infrastrukturplan 2035"

Medfinansieringen af "Infrastrukturplan 2035" betød isoleret set en forlængelse af tilbagebetalingstiden i A/S Storebælt med 2 år til 36 år.

Tilbagebetalingstiden for A/S Storebælt er uændret opgjort 36 år regnet fra åbningsåret. Lavere renteutgifter og højere trafikindtægter har givet et positivt bidrag til rentabiliteten.

Der forventes en stigning i personbiltrafikken på 2,2 pct. i 2024, og herefter en årlig stigning på 1,5 pct. i de efterfølgende år. For lastbiler forventes, på baggrund af trafikken det seneste år, en afdæmpet trafik med et fald på 0,7 pct. i 2024, og igen et fald på 0,3 pct. i 2025. Herefter er den langsigtede forventning fra 2026 en årlig stigning på 1,0 pct. Takster og driftsomkostninger antages at følge den generelle inflation. Den forventede udlodning til staten opskrives med byggeomkostningsindekset. Der er desuden en vis usikkerhed knyttet til størrelsen og den tidsmæssige placering af reinvesteringer i jernbaneanlægget

Note 23 Leverandører og andre gældsforpligtelser

	2023	2022
Leverandører	52	34
Gæld, virksomhedsdeltagere	21	20
Skyldig garantiprovision	28	27
Anden gæld	64	57
I alt	165	139

Note 24 Periodeafgrænsningsposter, passiver

Periodeafgrænsningsposter, indregnet under forpligtelser, omfatter modtagne betalinger vedrørende indtægter i de efterfølgende år.

	2023	2022
Periodiserede renter, finansielle instrumenter	96	103
Periodeafgrænsningsposter i alt	96	103

Note 25 Kontraktuelle forpligtelser, eventualforpligtelser og sikkerhedsstillelser

Selskabets kontraktuelle forpligtelser består af indgåede anlægs-, drifts- og vedligeholdskontrakter med udløb frem til 2030 til et samlet restbeløb på 237 mio. kr. (323 mio. i 2022). Under kontrakterne er der ved årets afslutning udført arbejde for 280 mio. kr. (223 mio. i 2022).

I henhold til *Lov om færgefart* er A/S Storebælt pålagt i et nærmere fastsat omfang at opretholde en bilfærgesforbindelse mellem Sjælland og Jylland over Kattegat og mellem Spodsbjerg og Tårs. For ruten mellem Spodsbjerg og Tårs er der med virkning fra den 1. maj 2018 indgået en aftale med Danske Færger A/S (opkøbt af Molslinjen A/S i 2018) om drift af ruten i en 10-årig periode med option på yderligere to år. I 2024 forventes omkostningerne at udgøre 44 mio. kr.

Selskabet har indgået tovejs sikkerhedsstillelsesaftaler (CSA-aftaler) med en række finansielle modparter og er som følge heraf forpligtet til at stille sikkerhed ved deponering af obligationer for mellemværender på derivatkontrakter i modparternes favør.

A/S Storebælt har afgivet sikkerhedsstillelse for 1.376 mio. kr. til sikkerhed for mellemværender på derivatkontrakter med 3 forskellige finansielle modparter i deres favør.

Selskabet indgår i en dansk sambeskatning med Sund & Bælt Holding A/S som administrationselskab. Selskabet hæfter derfor solidarisk og ubegrænset med de øvrige sambeskattede selskaber for den samlede selskabsskat på 445 mio. kr. samt for eventuelle forpligtelser til at indeholde kildeskat på renter, royalties og udbytter indenfor sambeskatningskredsen.

Selskabet har derudover ikke afgivet sikkerhedsstillelser.

Note 26 Nærtstående parter

Nærtstående parter omfatter den danske stat, selskaber og institutioner ejet af denne under Transportministeriets ressortområde.

Nærtstående part	Hjemsted	Tilknytning	Transaktioner	Prisfastsættelse
Den danske stat	København	100 pct. ejerskab via Sund & Bælt Holding A/S	Genudlån Provision for genudlån og garanti for selskabets gæld	Baseret på konkret statsobligation og med samme vilkår, som obligationen sælges til i markedet Fastlagt ved lov. Udgør 0,15 pct. af den nominelle gæld
Sund & Bælt Holding A/S	København	100 pct. ejerskab af A/S Storebælt	Varetagelse af datterselskabets driftsopgaver Sambeskætningsbidrag	Markedspris
A/S Øresund	København	Datterselskab af Sund & Bælt Holding A/S	Vedligeholdelsesopgaver	Markedspris
Sund & Bælt Partner A/S	København	Datterselskab af Sund & Bælt Holding A/S	-	-
A/S Femern Landanlæg	København	Datterselskab af Sund & Bælt Holding A/S	-	-
Femern A/S	København	Datterselskab af A/S Femern Landanlæg	Viderefakturering	Markedspris
BroBizz A/S	København	Datterselskab af Sund & Bælt Holding A/S	Udstedergodtgørelse Viderefakturering af omsætning Køb/Salg af serviceydelser	Markedspris
BroBizz Operatør A/S	København	Datterselskab af BroBizz A/S	Viderefakturering	Markedspris
Øresundsbro Konsortiet I/S	København / Malmø	Interessentskab ejet 50 pct. af A/S Øresund	Udstedergodtgørelse Viderefakturering af omsætning Køb/Salg af serviceydelser	Markedspris
Vejdirektoratet	København	Ejet af Transportministeriet	Køb af serviceydelser	Markedspris
Banedanmark	København	Ejet af Transportministeriet	Betalinger for benyttelse af jernbaneforbindelse Vedligeholdelsesarbejde	Fastsættes af transportministeren Markedspris

1.000 kr.		Trans- aktioner 2023	Trans- aktioner 2022	Balance pr. december 2023	Balance pr. december 2022
Nærtstående part	Beskrivelse				
Den danske stat	Genudlån (netto-penge-strømme)	-1.013.611	-815.485	-16.448.662	-16.715.158
	Garantiprovision	-30.759	-28.341	-28.000	-26.831
Sund & Bælt Holding A/S	Varetagelse af datterselskabets driftsopgaver	-154.090	-141.503	-12.142	-11.023
	Sambeskatningsbidrag	-409.623	-178.762	-513.794	-178.762
A/S Øresund	Vedligeholdelsesopgaver	278	243	0	0
Femern A/S	Viderefakturering	3	167	0	0
Brobizz A/S	Viderefakturering af omsætning	2.926.860	2.908.334	218.516	224.892
	Udstedergodtgørelse	-73.640	-73.938	-7.252	-8.031
	Køb af serviceydelser	-573	-799	-128	21
Øresundsbro Konsortiet I/S	Viderefakturering af omsætning	117.520	128.440	10.929	9.350
	Udstedergodtgørelse	-3.878	-4.328	-197	-579
	Salg af serviceydelser	0	7	0	0
Vejdirektoratet	Køb af serviceydelser	-206	-166	-192	-94
Banedanmark	Betalinger for benyttelse af jernbaneforbindelse	265.597	298.654	-3.750	-2.245
	Vedligeholdelsesarbejde	-20.639	-3.136	-737	-40

Note 27 Begivenheder efter balancedagen

Der er ikke indtruffet hændelser efter balancedagen, som er af betydning for årsrapporten for 2023.

Påtegninger

Ledelsespåtegning

Bestyrelse og direktion har dags dato behandlet og godkendt årsrapporten for regnskabsåret 1. januar - 31. december 2023 for A/S Storebælt.

Årsrapporten er aflagt i overensstemmelse med IFRS accounting standards som godkendt af EU og yderligere krav i årsregnskabsloven.

Det er vores opfattelse, at årsregnskabet giver et retvisende billede af selskabets aktiver, passiver og finansielle stilling pr. 31. december 2023 samt af resultatet af selskabets aktiviteter og pengestrømme for regnskabsåret 1. januar - 31. december 2023.

Ledelsesberetningen indeholder efter vores opfattelse en retvisende redegørelse for udviklingen i selskabets aktiviteter og økonomiske forhold, årets resultat og selskabets finansielle stilling som helhed samt en beskrivelse af de væsentligste risici og usikkerhedsfaktorer, som selskabet står overfor.

Det er vores opfattelse, at årsrapporten for A/S Storebælt for regnskabsåret 1. januar - 31. december 2023 med filnavnet Storebælt_2023.zip i alle væsentlige henseender er udarbejdet i overensstemmelse med ESEF-forordningen.

Årsrapporten indstilles til generalforsamlingens godkendelse.

København, den 2. april 2024

Direktion

Signe Thustrup Kreiner
Administrerende direktør

Bestyrelse

Mikkel Hemmingsen
Formand

Louise Friis
Næstformand

Signe Thustrup Kreiner

Den uafhængige revisors revisionspåtegning

Til kapitalejeren i A/S Storebæltsforbindelsen

Konklusion

Vi har revideret årsregnskabet for A/S Storebæltsforbindelsen for regnskabsåret 01.01.2023 - 31.12.2023, der omfatter resultat- og totalindkomstopgørelse, balance, egenkapitalopgørelse, pengestrømsopgørelse og noter, herunder anvendt regnskabspraksis.

Årsregnskabet udarbejdes efter IFRS Accounting Standards som godkendt af EU og yderligere krav i årsregnskabsloven.

Det er vores opfattelse, at årsregnskabet giver et retvisende billede af selskabets aktiver, passiver og finansielle stilling pr. 31.12.2023 samt af resultatet af selskabets aktiviteter og pengestrømme for regnskabsåret 01.01.2023 - 31.12.2023 i overensstemmelse med IFRS Accounting Standards som godkendt af EU og yderligere krav i årsregnskabsloven.

Vores konklusion er konsistent med vores revisionsprotokollat til revisionsudvalget og bestyrelsen.

Grundlag for konklusion

Vi har udført vores revision i overensstemmelse med internationale standarder om revision og de yderligere krav, der er gældende i Danmark. Vores ansvar ifølge disse standarder og krav er nærmere beskrevet i revisionspåtegningens afsnit "Revisors ansvar for revisionen af årsregnskabet". Vi er uafhængige af koncernen i overensstemmelse med International Ethics Standards Board for Accountants' internationale retningslinjer for revisoreres etiske adfærd (IESBA Code) og de yderligere etiske krav, der er gældende i Danmark, ligesom vi har opfyldt vores øvrige etiske forpligtelser i henhold til disse krav og IESBA Code. Det er vores opfattelse, at det opnåede revisionsbevis er tilstrækkeligt og egnet som grundlag for vores konklusion.

Efter vores bedste overbevisning er der ikke udført forbudte ikke-revisionsydelser som omhandlet i artikel 5, stk. 1, i forordning (EU) nr. 537/2014.

Vi blev første gang valgt som revisor for A/S Storebæltsforbindelsen den 17.04.2020 for regnskabsåret 2020. Vi er genvalgt årligt ved generalforsamlingsbeslutning i en samlet sammenhængende opgaveperiode på 4 år frem til og med regnskabsåret 2023.

Centrale forhold ved revisionen

Centrale forhold ved revisionen er de forhold, der efter vores faglige vurdering var mest betydelige ved vores revision af årsregnskabet for regnskabsåret 2023. Disse forhold blev behandlet som led i vores revision af årsregnskabet som helhed og udformningen af vores konklusion herom. Vi afgiver ikke nogen særskilt konklusion om disse forhold.

Værdiansættelse af afledte finansielle instrumenter (derivater)	Forholdet er behandlet således i revisionen
<p>Afledte finansielle instrumenter er klassificeret som henholdsvis aktiver og passiver og udgør henholdsvis DKK 368 mio. pr. 31. december 2023 (DKK 580 mio. pr. 31. december 2022) og DKK 1.632 mio. kr. pr. 31. december 2023 (DKK 2.118 mio. pr. 31. december 2022).</p> <p>Vi har vurderet, at værdiansættelsen af afledte finansielle instrumenter er et centralt forhold ved revisionen, fordi der ikke foreligger officielle børskurser for derivaterne, hvorfor ledelsen anvender skøn i forbindelse med værdiansættelsen heraf, herunder:</p> <ul style="list-style-type: none"> - Valg af forudsætninger anvendt ved beregningen af dagsværdien på derivaterne. 	<p>Baseret på vores risikovurdering har vi gennemgået den af ledelsen udarbejdede værdiansættelse og vurderet de anvendte metoder og forudsætninger.</p> <p>Vores gennemgang har omfattet følgende elementer:</p> <ul style="list-style-type: none"> - Test af kontroller vedrørende indhentning af stam- og markedsdata, der ligger til grund for værdiansættelsen. - Test af kontroller til sammenholdelse af de anvendte dagsværdier med oplysninger fra modpart. - Stikprøvevis kontrol af registrerede handler til underliggende dokumentation.

<p>- Identifikation af relevante markedsdata anvendt ved værdiansættelsen.</p> <p>Ændringer til de underliggende forudsætninger samt markedsdata kan have en væsentlig effekt på værdiansættelsen af derivaterne.</p> <p>Ledelsen har givet mere information om værdiansættelsen og de hertil relaterede skøn i note 1, 2 og 20.</p>	<p>- Stikprøvevis sammenholdelse af dagsværdier til markedsdata fra eksternt part.</p>
--	--

Udtalelse om ledelsesberetningen

Ledelsen er ansvarlig for ledelsesberetningen.

Vores konklusion om årsregnskabet omfatter ikke ledelsesberetningen, og vi udtrykker ingen form for konklusion med sikkerhed om ledelsesberetningen.

I tilknytning til vores revision af årsregnskabet er det vores ansvar at læse ledelsesberetningen og i den forbindelse overveje, om ledelsesberetningen er væsentligt inkonsistent med årsregnskabet eller vores viden opnået ved revisionen eller på anden måde synes at indeholde væsentlig fejlinformation.

Vores ansvar er derudover at overveje, om ledelsesberetningen indeholder krævede oplysninger i henhold til den relevante lovgivning .

Baseret på det udførte arbejde er det vores opfattelse, at ledelsesberetningen er i overensstemmelse med årsregnskabet og er udarbejdet i overensstemmelse med den relevante lovgivning. Vi har ikke fundet væsentlig fejlinformation i ledelsesberetningen.

Ledelsens ansvar for årsregnskabet

Ledelsen har ansvaret for udarbejdelsen af et årsregnskab, der giver et retvisende billede i overensstemmelse med IFRS Accounting Standards som godkendt af EU og yderligere krav i årsregnskabsloven. Ledelsen har endvidere ansvaret for den interne kontrol, som ledelsen anser for nødvendig for at udarbejde et årsregnskab uden væsentlig fejlinformation, uanset om denne skyldes besvigelser eller fejl.

Ved udarbejdelsen af årsregnskabet er ledelsen ansvarlig for at vurdere selskabets evne til at fortsætte driften, at oplyse om forhold vedrørende fortsat drift, hvor dette er relevant, samt at udarbejde årsregnskabet på grundlag af regnskabsprincippet om fortsat drift, medmindre ledelsen enten har til hensigt at likvidere selskabet, indstille driften eller ikke har andet realistisk alternativ end at gøre dette.

Revisors ansvar for revisionen af årsregnskabet

Vores mål er at opnå høj grad af sikkerhed for, om årsregnskabet som helhed er uden væsentlig fejlinformation, uanset om denne skyldes besvigelser eller fejl, og at afgive en revisionspåtegning med en konklusion. Høj grad af sikkerhed er et højt niveau af sikkerhed, men er ikke en garanti for, at en revision, der udføres i overensstemmelse med internationale standarder om revision og de yderligere krav, der er gældende i Danmark, altid vil afdække væsentlig fejlinformation, når sådan findes. Fejlinformation kan opstå som følge af besvigelser eller fejl og kan betragtes som væsentlige, hvis det med rimelighed kan forventes, at de enkeltvis eller samlet har indflydelse på de økonomiske beslutninger, som regnskabsbrugere træffer på grundlag af årsregnskabet.

Som led i en revision, der udføres i overensstemmelse med internationale standarder om revision og de yderligere krav, der er gældende i Danmark, foretager vi faglige vurderinger og opretholder professionel skepsis under revisionen. Herudover:

- Identificerer og vurderer vi risikoen for væsentlig fejlinformation i årsregnskabet, uanset om denne skyldes besvigelser eller fejl, udformer og udfører revisionshandlinger som reaktion på disse risici samt opnår

revisionsbevis, der er tilstrækkeligt og egnet til at danne grundlag for vores konklusion. Risikoen for ikke at opdage væsentlig fejlinformation forårsaget af besvigelser er højere end ved væsentlig fejlinformation forårsaget af fejl, idet besvigelser kan omfatte sammensværgelser, dokumentfalsk, bevidste udeladelser, vildledning eller tilsidesættelse af intern kontrol.

- Opnår vi forståelse af den interne kontrol med relevans for revisionen for at kunne udforme revisions-handlinger, der er passende efter omstændighederne, men ikke for at kunne udtrykke en konklusion om effektiviteten af selskabets interne kontrol.
- Tager vi stilling til, om den regnskabspraksis, som er anvendt af ledelsen, er passende, samt om de regnskabsmæssige skøn og tilknyttede oplysninger, som ledelsen har udarbejdet, er rimelige.
- Konkluderer vi, om ledelsens udarbejdelse af årsregnskabet på grundlag af regnskabsprincippet om fortsat drift er passende, samt om der på grundlag af det opnåede revisionsbevis er væsentlig usikkerhed forbundet med begivenheder eller forhold, der kan skabe betydelig tvivl om selskabets evne til at fortsætte driften. Hvis vi konkluderer, at der er en væsentlig usikkerhed, skal vi i vores revisionspåtegning gøre opmærksom på oplysninger herom i årsregnskabet eller, hvis sådanne oplysninger ikke er tilstrækkelige, modificere vores konklusion. Vores konklusioner er baseret på det revisionsbevis, der er opnået frem til datoen for vores revisionspåtegning. Fremtidige begivenheder eller forhold kan dog medføre, at selskabet ikke længere kan fortsætte driften.
- Tager vi stilling til den samlede præsentation, struktur og indhold af årsregnskabet, herunder noteoplysningerne, samt om årsregnskabet afspejler de underliggende transaktioner og begivenheder på en sådan måde, at der gives et retvisende billede heraf.

Vi kommunikerer med den øverste ledelse om bl.a. det planlagte omfang og den tidsmæssige placering af revisionen samt betydelige revisionsmæssige observationer, herunder eventuelle betydelige mangler i intern kontrol, som vi identificerer under revisionen.

Vi afgiver også en udtalelse til den øverste ledelse om, at vi har opfyldt relevante etiske krav vedrørende uafhængighed, og oplyser den om alle relationer og andre forhold, der med rimelighed kan tænkes at påvirke vores uafhængighed, og, hvor det er relevant, anvendte sikkerhedsforanstaltninger eller handlinger foretaget for at eliminere trusler.

Med udgangspunkt i de forhold, der er kommunikeret til den øverste ledelse, fastslår vi, hvilke forhold der var mest betydelige ved revisionen af årsregnskabet for den aktuelle periode og dermed er centrale forhold ved revisionen. Vi beskriver disse forhold i vores revisionspåtegning, medmindre lov eller øvrig regulering udelukker, at forholdet offentliggøres, eller i de yderst sjældne tilfælde, hvor vi fastslår, at forholdet ikke skal kommunikeres i vores revisionspåtegning, fordi de negative konsekvenser heraf med rimelighed ville kunne forventes at veje tungere end de fordele den offentlige interesse har af sådan kommunikation.

Erklæring om overholdelse af ESEF-forordningen

Som et led i revisionen af årsregnskabet for A/S Storebæltsforbindelsen har vi udført handlinger med henblik på at udtrykke en konklusion om, hvorvidt årsrapporten for regnskabsåret 1. januar - 31. december 2023, med filnavnet Storebælt_2023.zip, er udarbejdet i overensstemmelse med EU-Kommissionens delegerede forordning 2019/815 om det fælles elektroniske rapporteringsformat (ESEF-forordningen), som indeholder krav til udarbejdelse af en årsrapport i XHTML-format.

Ledelsen har ansvaret for at udarbejde en årsrapport, som overholder ESEF-forordningen, herunder udarbejdelsen af en årsrapport i XHTML-format.

Vores ansvar er, baseret på det opnåede bevis, at opnå høj grad af sikkerhed for, om årsrapporten i alle væsentlige henseender er udarbejdet i overensstemmelse med ESEF-forordningen, og at udtrykke en konklusion. Handlingerne omfatter kontrol af, om årsrapporten er udarbejdet i XHTML-format.

Det er vores opfattelse, at årsrapporten for regnskabsåret 1. januar - 31. december 2023, med filnavnet Storebælt_2023.zip, i alle væsentlige henseender er udarbejdet i overensstemmelse med ESEF-forordningen.

København, den 2. april 2024

Deloitte

Statsautoriseret Revisionspartnerselskab
CVR-nr. 33 96 35 56

Anders Oldau Gjelstrup

statsautoriseret revisor
MNE-nr. mme10777

Anders Houmann

statsautoriseret revisor
MNE-nr. mme46265