



Gereguleerde informatie in de zin van
het koninklijk besluit van 14 november 2007.

Antwerpen,
22 november 2019

Persbericht

Trading update derde kwartaal 2019



Marine Engineering & Contracting

DEME

DEME (AvH 60,84%) realiseerde over de eerste 9 maanden van 2019 een omzet van 2.022 miljoen euro, nagenoeg onveranderd ten opzichte van dezelfde periode vorig jaar (Q3 2018: 2.016 miljoen euro).

DEME Offshore realiseerde over deze periode een omzet van 895,5 miljoen euro, of 44,3% van de totale omzet. DEME Offshore is ondertussen meer dan halfweg bij de installatie van de 309 pinpalen voor het windmolenpark Moray East (VK, 950 MW). In mei 2019 begonnen de offshore werkzaamheden met het installatieschip Apollo. De pinpalen maken deel uit van de funderingen waarop later de turbines zullen worden geplaatst. Tevens heeft DEME Offshore met het installatieschip Sea Challenger de installatie van turbines voltooid voor het offshore windmolenpark Hornsea One, het grootste offshore windmolenpark ter wereld (1.128 MW). Tenslotte werkte de Living Stone de kabelwerken die het elektriciteitsnet in Zeebrugge verbinden met de offshore elektriciteitshub MOG van Elia succesvol af.

In september heeft de Innovation koers gezet naar het offshore windpark SeaMade met een eerste lading van funderingen. DEME staat in voor de installatie van de 58 funderingen en alle inter-arraykabels, de twee

offshore substations en de onderzeese hoogspanningskabels van 220 kV. Met een capaciteit van 487 MW wordt SeaMade het grootste offshore windpark in België. Voor het einde van 2020 zal het hernieuwbare energie voorzien voor 500.000 Belgische gezinnen.

De baggeractiviteiten vertegenwoordigden een omzet van 832,9 miljoen euro in de eerste 9 maanden van 2019. In juli is DEME van start gegaan met de verdiepingswerken van de Elbe. Het project bestaat uit de verbreding en verdieping van de 116 km lange vaargeul tussen Cuxhaven en Hamburg tot een niveau van -14,5 m. De andere baggerprojecten, waaronder TTP1 (Singapore), Szczecin (Polen) en Canal Martin Garcia (Uruguay en Argentinië), zijn in volle uitvoering. DEME voltooide onlangs alle bagger- en landwinningswerken voor de New Port and Container Terminal in Tema (Ghana). Ook het Nouvelle Route du Littoral-project in La Réunion werd succesvol opgeleverd, na er 5 jaar non-stop te hebben gewerkt.

In Nederland worden de werkzaamheden voor de mega-infrastructuurprojecten RijnlandRoute, Nieuwe Sluis Terneuzen en Blankenburgverbinding voortgezet. Een belangrijke mijlpaal werd in augustus bereikt op de RijnlandRoute, toen de tunnelboormachine de ondergrondse werken begon.



DEME - Innovation - SeaMade



DEME - Apollo - Moray East



CFE - Duinenzee

Het DEME-orderboek kwam per 30 september 2019 uit op 3.875 miljoen euro, tegenover 3.940 miljoen euro eind juni 2019. Eind augustus heeft het consortium bestaande uit DEME en Eiffage Métal het belangrijk EPCI-contract voor het ontwerp, de productie en de installatie van 80 funderingen voor het offshore windmolenpark in Saint-Nazaire (Frankrijk) in de wacht gesleept. Het contract van het consortium heeft een totale waarde van meer dan 500 miljoen euro. De voltooiing van de werken is gepland in de zomer van 2022. Het windmolenpark (480 MW) zal voldoende elektriciteit produceren om 20% van de energie voor het departement Loire-Atlantique te voorzien.

Het Fehmarnbelt-project (710 miljoen euro), dat de bouw betreft van 's werelds grootste afgezonden weg- en spoortunnel tussen Denemarken en Duitsland, werd nog niet in dit orderboek opgenomen in afwachting van definitieve vergunningen. Evenmin opgenomen in het orderboek per eind september 2019 zijn de contracten van CDWE (CSBC DEME Wind Engineering, een joint venture tussen CSBC Corporation en DEME Offshore) voor de offshore windmolenparken Hai Long en Zhong Neng (beide in Taiwan) die in oktober en november werden bekendgemaakt.

Hai Long is het eerste grootschalige 'Balance of Plant (BOP)'-project voor DEME in Taiwan en een belangrijke mijlpaal voor de lokalisatie van de offshore windindustrie in Taiwan. De overeenkomst omvat de Engineering, Procurement, Construction & Installation (EPCI) voor de funderingen, inter-arraykabels, exportkabels en het transport en de installatie voor de turbines. De offshore werkzaamheden voor de bouw van Hai Long 2 en 3 zijn gepland voor 2023. De contracten voor het offshore windmolenpark Zhong Neng (300 MW) omvatten het transport en de installatie van funderingen, naast een Preferred Bidder Agreement (PBA) voor het transport en de installatie van turbines. Dit windmolenpark zou in 2024 klaar moeten zijn.

DEME zette de investeringen in haar vloot onverminderd voort en investeerde sinds begin 2019 reeds 379,5 miljoen euro (30 juni 2019: 252,9 miljoen euro). Bovenop de kosten verbonden met de grote reparaties, waaronder in het bijzonder het hefeiland Innovation, hadden de investeringen voornamelijk betrekking op de 4 grote schepen in aanbouw, namelijk de Spartacus, de krachtigste cutterzuiger ter wereld, het offshore installatieschip Orion en de sleepopperzuigers Meuse River en River Thames, die allemaal in gebruik zullen worden genomen in 2020.

Niettegenstaande deze investeringen daalde de netto financiële schuld van DEME (incl. IFRS 16-effect m.b.t. kapitaliseren van huurcontracten) tot 782,1 miljoen euro, tegenover 805,7 miljoen euro per 30 juni 2019.

Voor het volledige jaar 2019 verwacht DEME een lichte stijging van de omzet en een EBITDA van dezelfde orde van grootte als in 2018.

CFE

Bij CFE (AvH 60,84%) realiseerde de divisie CFE Contracting een stijging van de omzet met 9,3% tot 734,3 miljoen euro (Q3 2018: 671,7 miljoen euro). Deze aanzienlijke stijging is te danken aan de bouwactiviteiten in Vlaanderen met o.a. de werven ZNA ziekenhuis in Antwerpen en Gare Maritime op Tour & Taxis in Brussel, en in Polen (logistieke centra).

Het orderboek van CFE Contracting bedroeg 1.315 miljoen euro per eind september 2019 (1.320 miljoen euro eind 2018). De sterke toename van nieuwe contracten in de divisies Rail & Utilities en Multitechnieken werd tenietgedaan door een belangrijke daling (-13%) in de divisie Bouw. Binnen de bouwactiviteiten in België ligt de nadruk vooral op het verbeteren van de marges, waardoor er een grotere selectiviteit is bij het aannemen van contracten. CFE Contracting zal over 2019 een matige omzetgroei optekenen. Door de aanhoudend moeilijke marktomstandigheden in Brussel en Wallonië zal het operationeel resultaat beneden het niveau van 2018 blijven.

Bij de poot Vastgoedontwikkeling blijft de commercialisering van residentiële gebouwen in de drie landen waar BPI actief is zeer bevredigend. Het vastgoedbestand bleef stabiel op 140 miljoen euro. In Luxemburg heeft BPI de woontoren (8.900 m²), die deel uitmaakt van het Gravity-project in Differdange, verkocht op plan. De vergunningen zijn verkregen en de bouwwerken zullen naar verwachting binnenkort van start gaan. In Polen won BPI de aanbesteding voor de aankoop van grond in Gdynia, vlakbij Gdansk. Op deze site is een residentiële ontwikkeling van ongeveer 9.400 m² mogelijk. BPI verwacht dat haar operationeel resultaat en nettoresultaat hoger zullen liggen dan in het vorig boekjaar.

Private Banking

Delen Private Bank

Delen Private Bank (AvH 78,75%) realiseerde ook in het derde kwartaal 2019 een stijging van het totaal beheerd vermogen op geconsolideerd niveau (Delen Private Bank, JM Finn en Oyens & Van Eeghen) tot 41.988 miljoen euro, tegenover 41.129 miljoen euro eind juni 2019. Hoewel de bruto-inflows van nieuwe en/of bijkomende vermogens onder beheer goed standhouden en in het Verenigd Koninkrijk en in Nederland zelfs toenemen t.o.v. vorig jaar, is de stijging van de beheerde vermogens in 2019 te danken aan de gunstige ontwikkeling van de marktwaarde van deze vermogens.

Delen Private Bank heeft in september de overname aangekondigd van Nobel Vermogensbeheer, een onafhankelijke vermogensbeheerder in Nederland. Daarmee versterkt de bank haar aanwezigheid in Nederland, waar ze opereert onder de naam Oyens & Van Eeghen. Delen Private Bank neemt in Q4 2019 en in Q1 2020 de klanten en medewerkers van Nobel Vermogensbeheer over. Op 31 augustus 2019 bedroeg het beheerd vermogen bij Nobel Vermogensbeheer ruim 260 miljoen euro.

De cost-income ratio van Delen Private Bank (geconsolideerd) kwam uit op 55,94% (2018: 55,27%). Exclusief JM Finn en Oyens & Van Eeghen daalde dit zelfs licht tot 44,54% (tegenover 44,73%).

FinAx: Beheerd vermogen

| (€ mio) | 3Q19 | 1H19 | 2018 |
|----------------------------------|---------------|--------|--------|
| Delen Private Bank | 41.988 | 41.129 | 37.713 |
| Delen Private Bank | 30.647 | 30.028 | 27.673 |
| JM Finn | 10.819 | 10.592 | 9.563 |
| Oyens & Van Eeghen | 522 | 509 | 476 |
| Bank J.Van Breda & C° | | | |
| Buitenbalansproducten | 10.499 | 10.135 | 9.392 |
| Cliëntendeposito's | 5.350 | 5.202 | 4.877 |
| AuM bij Delen ⁽¹⁾ | -7.505 | -7.289 | -6.601 |
| FinAx | 50.332 | 49.177 | 45.381 |

⁽¹⁾ Reeds inbegrepen in Delen Private Bank AuM

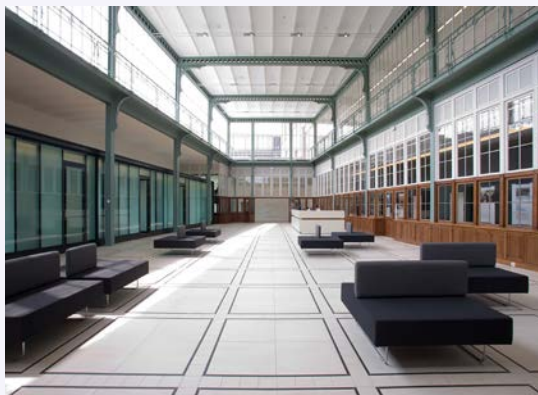
Bank J.Van Breda & C°

Bij Bank J.Van Breda & C° (AvH 78,75%) steeg het door cliënten belegd vermogen tot 15,8 miljard euro (H1 2019: 15,3 miljard euro), waarvan 5,3 miljard euro cliëntendeposito's en 10,5 miljard euro buitenbalansproducten (gedeeltelijk bij Delen Private Bank).

De totale kredietportefeuille groeide tot 5,1 miljard euro (H1 2019: 5,0 miljard euro). In de eerste 9 maanden van 2019 dienden netto nagenoeg geen waardeverminderingen op kredieten te worden geboekt.



Oyens & Van Eeghen - Amsterdam



Bank J.Van Breda & C° - Antwerpen

Real Estate & Senior Care

Leasinvest Real Estate

Leasinvest Real Estate (LRE, AvH 30,01%) realiseerde in het derde kwartaal 2019 een significante stijging van het nettoresultaat tot 39,6 miljoen euro t.o.v. 27,2 miljoen euro over dezelfde periode vorig jaar.

De reële waarde ('fair value') van de geconsolideerde vastgoedportefeuille, inclusief de projectontwikkelingen, steeg tot 1,1 miljard euro. Eind augustus 2019 heeft LRE twee belangrijke retailpanden (Retailpark SCS en Retailpark Pittarello) verworven aan het grootste shoppingcomplex in Oostenrijk, Shopping City Süd te Vösendorf, nabij Wenen. Beide retailpanden zijn volledig verhuurd en genereren een jaarlijks huurinkomen van circa 4 miljoen euro. Deze acquisities vertegenwoordigen een investering van 71,8 miljoen euro. De financiering van deze acquisitie werd grotendeels gerealiseerd via een nieuwe kredietlijn van 65 miljoen euro met een looptijd van 7 jaar. De portefeuille van LRE is geografisch gespreid over het Groothertogdom Luxemburg (52%), België (32%) en Oostenrijk (16%) en bestaat nu voor 47% uit retail, 47% kantoren en 6% logistiek. Inclusief de participatie van 10% in GVV Retail Estates bedroeg de reële waarde van de portefeuille per eind september 2019 1,2 miljard euro.

De huurinkomsten stegen met 16% tot 48,7 miljoen euro (Q3 2018: 41,9 miljoen euro). De stijging vloeit voort uit de oplevering van Montoyer 63 en Treesquare en uit de gebouwen die aangekocht werden eind 2018 (EBBC A&C en Hangar 26) en in de loop van 2019 (EBBC B&E en Vösendorf). De totale bezettingsgraad en het huurrendement zijn licht gedaald tot respectievelijk 93,2% (H1 2019: 94,7%) en 5,96% (H1 2019: 6,39%).

Eind september 2019 bedroeg het eigen vermogen (deel groep) 476 miljoen euro (eind juni 2019: 464 miljoen euro). De schuldgraad is licht gestegen tot 55,9% (55,7% per eind juni 2019). In november heeft LRE de private plaatsing van obligaties, met een looptijd van 7 jaar, voor een bedrag van 100 miljoen euro afgesloten, ter vervanging van een in oktober op eindvervaldag gekomen eerdere obligatielening van 75 miljoen euro.

Extensa

Bij Extensa (AvH 100%) werden in het project Tour & Taxis te Brussel alle beschikbare appartementen van de residentie Riva op plan verkocht. De oplevering is voorzien begin 2020. Er werd eveneens begonnen met de verkoop op plan van zes appartementsgebouwen (in totaal 319 units). De bouw wordt gradueel opgestart vanaf Q3 2019 en zal 3 jaar duren. De eerste van de tien modules in het voormalige goederenstation Gare Maritime werd ondertussen in gebruik genomen. De realisatie van de overige modules verloopt volgens plan. De bouw van de ondergrondse

parking (908 plaatsen), ten behoeve van dit project en de appartementen in opbouw, verloopt zoals gepland.

In het Cloche d'Or-project in Luxemburg verliep de bouw van de reeds verkochte appartementen (ilot A) op schema. Deze worden gefaseerd opgeleverd. Er werd gestart met de verkoop op plan van een nieuw residentieel project (ilot D Sud - 151 appartementen), waarvan de bouw reeds is opgestart. Verder werd gestart met de realisatie van vijf nieuwe kantoorgebouwen (in totaal circa 30.000 m²), waaronder 'Bijou' (6.021 m²), 'Spaces' (4.261 m²) en een nieuw hoofdkantoor voor Intesa Sanpaolo (10.830 m²).

Anima Care

Anima Care (AvH 92,5%) heeft in september 2 gloednieuwe zorgcentra geopend. In Zoutleeuw verhuisden de 43 bewoners van woonzorgcentrum Philemon & Baucis naar het nieuwe woonzorgcentrum Ravelijn. Vanaf november zullen hier bovendien 30 plaatsen voor herstelverblijf en 20 assistentiewoningen in gebruik worden genomen. In Bilzen verhuisden de 57 bewoners van Ark van Noé naar het nieuwe woonzorgcentrum Kristallijn. In het eerste kwartaal van 2020 zullen in Kristallijn 49 bijkomende woongelegenheden in gebruik worden genomen.

Het netwerk van woonzorgcentra van Anima Care bestaat op 30 september 2019 uit 1.785 rusthuisbedden, 107 bedden herstelverblijf en 205 assistentiewoningen, verspreid over 21 zorgcentra (9 in Vlaanderen, 8 in Brussel, 4 in Wallonië). Dit betekent in totaal 2.097 bedden.

Begin oktober nam Anima Care de woonzorgcentra Villa 34 en Le Rosignol, die samen 125 rusthuisbedden exploiteren, te Braine-l'Alleud over. Anima Care opende eind oktober haar nieuwe woonzorgcentrum Alegria op de Erasmus-site te Anderlecht met 159 rusthuisbedden en 34 assistentiewoningen. Het nieuwe woonzorgcentrum Nuance in Vorst zal in de loop van de maand december haar deuren openen.



Extensa - Gare Maritime

Energy & Resources

SIPEF

De productie van duurzame palmolie bij SIPEF (AvH 32,33%) daalde in de eerste 9 maanden van 2019 met 10,4% tot 234.505 ton (Q3 2018: 261.680 ton). De Indonesische palmactiviteiten kenden voor het eerst dit jaar wel een kwartaal met stijgende volumes (+3,3%) ten opzichte van dezelfde periode vorig jaar en dit dankzij hogere extractieratio's. De palmplantages in Papoea-Nieuw-Guinea werden daarentegen tot driemaal toe geteisterd door vulkaanuitbarstingen van Mount Ulawun, met een daling van 48,6% van de in Q3 geproduceerde palmolie op Hargy tot gevolg.

De vraag naar palmolie, voor zowel voeding als biodieseltoepassingen, was sterk in augustus waardoor de palmolieprijzen naar USD 590 per ton CIF Rotterdam piekten, maar dan opnieuw wat terugvielen door de hogere producties in Maleisië. In Q4 2019 heeft de stijging van de marktprijs voor palmolie zich sterk doorgezet.

SIPEF zette de expansie van haar plantages in Zuid-Sumatra in Indonesië gestaag verder. Daar werden in totaal reeds 11.695 hectare gecultiveerd in Musi Rawas, bovenop de herplanting op de Dendymarker-plantages.

Ondanks een goede vruchtzetting blijven de producties in Papoea-Nieuw-Guinea hinder ondervinden van de recente vulkaanuitbarstingen. Er zijn nog steeds meer dan 3.000 hectare niet oogstbaar en de oogstactiviteiten op meer dan 2.000 minder aangetaste hectare worden bemoeilijkt. Door deze verwachte daling van de jaarproductie met meer dan 30% in Papoea-Nieuw-Guinea en de korte termijn impact van de droogte in Indonesië zullen de recurrente resultaten van het tweede semester in lijn zijn met deze van het eerste semester. SIPEF zal 2019 dus afsluiten met een verlies.

In augustus 2019 heeft AvH haar participatie in SIPEF verder verhoogd tot 32,33% (31,59% per 1 januari 2019).



SIPEF - Kweektuin in Agro Kati Lama Estate - Zuid-Sumatra



SIPEF - Het oogsten van jonge palmen in Agro Rawas Ulu Estate - Zuid-Sumatra



SIPEF - Pick-up met de tractor van de vers geoogste trossen palmvruchten

AvH & Growth Capital

In juli 2019 heeft AvH een investering van 10 miljoen euro toegezegd (waarvan de helft reeds volstort) in **AgroSavfe** in het kader van een Serie C-kapitaalronde van in totaal 35 miljoen euro. Hierdoor heeft AvH een belang van 14,6% verworven. De overige 25 miljoen euro werd ingebracht door de bestaande aandeelhouders. AgroSavfe, opgericht in 2013 als spin-off van het Vlaams Instituut voor Biotechnologie, heeft een uniek en veelzijdig technologisch platform gebouwd voor de ontwikkeling van nieuwe op eiwit gebaseerde biologische gewasbeschermingsmiddelen die een veilige, duurzame en efficiënte bescherming bieden voor zaden, gewassen en voeding. AgroSavfe verwacht in 2022 een eerste fungicide te kunnen lanceren op de Amerikaanse markt. AvH gelooft sterk in de verduurzaming van de voedings- en landbouwsector en blijft actief uitkijken naar nieuwe opportuniteiten in dit segment in partnership met andere ondernemers en families.

AvH heeft op 12 november 2019 ingetekend op de kapitaalverhoging (1.131 miljoen INR of 14,3 miljoen euro) van **Medikabazaar**, samen met HealthQuad en de huidige aandeelhouders. Medikabazaar is marktleider in de levering van medische apparatuur en benodigdheden aan ziekenhuizen in India via een online model en heeft een sterke en consistente groei gerealiseerd. Medikabazaar heeft momenteel 278 FTE in dienst en realiseert run-rate bedrijfsopbrengsten van 50 miljoen USD per annum. AvH verwerft een directe participatie van 5,4% in Medikabazaar en zal een beneficial aandeel van 8,6% hebben, rekening houdend met haar participatie in het HealthQuad I-fonds (AvH 36,3%). AvH zal ook zetelen in de raad van bestuur van Medikabazaar. Sinds 2017 is AvH aandeelhouder en lid van het investeringscomité van het HealthQuad I-fonds, dat participeert in 7 bedrijven in de Indische gezondheidszorgsector, waaronder Medikabazaar (11%). HealthQuad I richt zich op de snelgroeiende Indische gezondheidszorgsector. Deze investeringen maken deel uit van de strategie van AvH om te investeren in de Indische gezondheidszorgsector, samen met lokale partners met diepgaande sector kennis.



AgroSavfe

medikabazaar
...ProCure & Cure

Medikabazaar

Algemene toelichting bij de cijfers

Eind september 2019 beschikte AvH (inclusief subholdings) over een net-cashpositie van 266,8 miljoen euro, tegenover 261,6 miljoen euro eind juni 2019. Naast liquide middelen en deposito's op korte termijn bestaat de thesaurie onder meer uit 53,4 miljoen euro geldbeleggingen, eigen aandelen en korte termijnschulden onder de vorm van commercial paper van 24,0 miljoen euro.

Ter dekking van haar verplichtingen in het kader van aandelenoptieplannen bezat AvH 363.000 eigen aandelen per 30 september 2019 (ongewijzigd ten opzichte van eind juni 2019). Daar kwamen op 30 september 2019 4.122 eigen aandelen bij die resulteren uit de aan- en verkopen in het kader van de liquiditeitsovereenkomst op het aandeel AvH (H1 2019: 8.585).

Ackermans & van Haaren is een gediversifieerde groep actief in 4 kernsectoren: Marine Engineering & Contracting (DEME, één van de grootste baggerbedrijven ter wereld - CFE, een bouwgroep met hoofdkantoor in België), Private Banking (Delen Private Bank, één van de grootste onafhankelijke privé-vermogensbeheerders in België, en vermogensbeheerder JM Finn in het VK - Bank J.Van Breda & C°, niche-bank voor de ondernemer en de vrije beroepen in België), Real Estate & Senior Care (Leasinvest Real Estate, een genoteerde vastgoedvennootschap - Extensa, een belangrijke gronden- en vastgoedontwikkelaar met zwaartepunt in België en Luxemburg) en Energy & Resources (SIPEF, een agro-industriële groep in tropische landbouw).

De AvH-groep vertegenwoordigde in 2018 op economisch vlak, via haar aandeel in de participaties, een omzet van 5,9 miljard euro en stelt 22.709 mensen tewerk. De groep concentreert zich op een beperkt aantal strategische participaties met een belangrijk groeipotentieel. AvH is genoteerd op Euronext Brussel en is opgenomen in de BEL20-index, de Private Equity NXT-index en in de Europese DJ Stoxx 600.

Contact

Voor bijkomende informatie kunt u terecht bij:

Jan Suykens
CEO - Voorzitter executief comité
Tel. +32.3.897.92.36

Vooruitzichten 2019

De vooruitzichten voor het volledige jaar 2019 zijn niet gewijzigd door de gang van zaken in het derde kwartaal van 2019.

De bijdrage van de kernsectoren wordt dan ook nog steeds verwacht hoger te zijn in het tweede halfjaar dan in het eerste, zonder dat evenwel over het volledige jaar de recordbijdrage van 2018 van de kernsectoren zal kunnen worden geëvenaard.

De reeds in H1 2019 behaalde Residualya meerwaarde van 105,7 miljoen euro laat de raad van bestuur evenwel nu reeds toe om voor het volledige boekjaar 2019 een historisch recordresultaat in het vooruitzicht te stellen.

Website

Alle persberichten van AvH en haar belangrijkste groepsvennootschappen evenals de 'Investor Presentation' kunnen geraadpleegd worden op de AvH website: www.avh.be. Geïnteresseerden die de persberichten via e-mail wensen te ontvangen, kunnen zich inschrijven via deze website.

Financiële kalender

| | |
|------------------|---------------------------------|
| 28 februari 2020 | Jaarresultaten 2019 |
| 20 mei 2020 | Tussentijdse verklaring Q1 2020 |
| 28 augustus 2020 | Halfjaarresultaten 2020 |
| 23 november 2020 | Tussentijdse verklaring Q3 2020 |

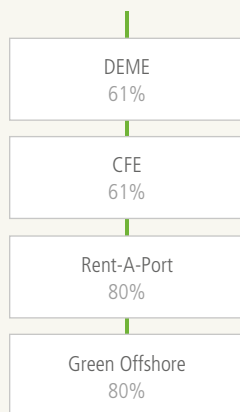
Tom Bamelis
CFO - Lid executief comité
Tel. +32.3.897.92.42

e-mail: dirsec@avh.be

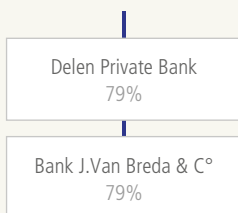


Ackermans & van Haaren

Marine Engineering & Contracting



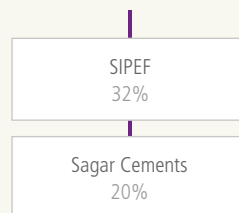
Private Banking



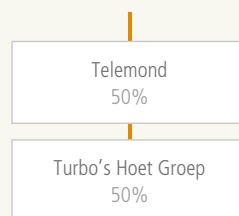
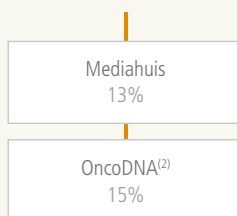
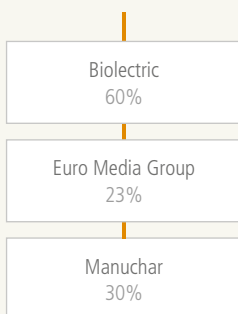
Real Estate & Senior Care



Energy & Resources



AvH & Growth Capital



⁽¹⁾ Inclusief deelneming via AXE Investments
⁽²⁾ Niet geconsolideerd