

Crédit Agricole Normandie-Seine Résultats au 31 Mars 2022

Bois-Guillaume, le 29 Avril 2022

Le Crédit Agricole Normandie-Seine : un modèle coopératif et mutualiste toujours plus engagé au service de son territoire

Banque préférée des Hauts Normands depuis 3 années consécutives, le Crédit Agricole Normandie-Seine continue de décliner son modèle mutualiste et fédérateur au service du développement de son territoire. La belle réussite de nos Assemblées Générales est une des preuves de l'amplification de notre empreinte territoriale. L'édition 2022 avec son grand retour en présentiel, a été un moment particulièrement apprécié par nos sociétaires car c'est une source d'échanges et de partages. Parallèlement, la poursuite du parcours de vote 100% en ligne a permis à plus de 15 000 sociétaires de s'exprimer et participer à la vie de leur Caisse Locale.

La tonicité des résultats d'activité

Preuve de la force du modèle relationnel de la Caisse Régionale, l'activité commerciale de ce premier trimestre est de très bonne facture :

669 000 clients

Avec plus de 7 800 nouveaux clients particuliers et professionnels qui ont rejoint la Caisse Régionale sur ce premier trimestre, le Crédit Agricole Normandie-Seine continue de démontrer toute son attractivité. En progression de 1,4% sur un an, le portefeuille de clients atteint un niveau historique à plus de 669 000 clients.

Grâce à son rayonnement mutualiste, la Caisse Régionale a conquis plus de 4 200 nouveaux sociétaires depuis le début de l'année, portant son portefeuille à plus de 254 000 sociétaires, soit 51,4% de nos clients éligibles.

16,2 milliards d'encours de crédits (+5,3%)

Porté par la belle tonicité du marché de l'habitat (360 M€) ainsi que de celle du marché des entreprises et des professionnels, le Crédit Agricole Normandie-Seine a réalisé près de 740 millions d'euros de nouveaux financements, en hausse de 4,6% sur un an. L'encours de crédit s'établit à 16,2 milliards d'euros, en progression de 5,3 % sur un an et permet de conforter la position de leader de la Caisse Régionale. Cela se traduit par une progression des parts de marché de 2,1pts sur un an, à 31,7%*.

19,8 milliards d'encours d'épargne (+4,8%)

La collecte atteint un encours historique de 19,8 milliards d'euros, en progression de 4,8% sur un an. Elle profite d'une épargne bilan dynamique (+6,5%) portée par l'impulsion des DAV (+9,2%) et des livrets (9,5%). S'établissant à 6,3 milliards d'euros, la collecte hors bilan est en progression de 1,8% sur un an. L'assurance vie contribue à cette performance avec un encours de 4,9 milliards d'euros soit +3,2% en un an, couplée à une collecte dynamique et diversifiée : 119 millions d'euros (+17% sur un an) et un taux d'UC sur les versements à 34,4% vs 33,6% à mars 2021. Nos parts de marché* collecte bilan, à 26,8% ont progressé de 0,3 pt* en une année.

452 000 contrats d'assurance (+3,9%)

En progression de 3,8% sur un an, le portefeuille d'assurance dommages dépasse les 340 000 contrats en portefeuille grâce à la commercialisation de près de 14 000 nouveaux contrats sur ce 1er trimestre.

Le portefeuille d'assurances aux personnes continue également de progresser avec une croissance de 4,1% sur un an grâce à une production de plus de 3 300 contrats.

*Parts de marché à fin janvier 2022

Le Conseil d'Administration du Crédit Agricole de Normandie-Seine a arrêté lors de sa séance du 29 Avril 2022 les comptes individuels et consolidés au 31 Mars 2022.

La robustesse des résultats financiers au service du territoire

- Base sociale

Le Produit Net Bancaire s'élève à 89,4 M€, en progression de 0,9% sur un an (+15,4% par rapport à 2019 une année sans « crise »). Grâce à la belle progression de la Marge d'Intermédiation Globale (+5,9% sur un an) couplée à une dynamique commerciale soutenue sur tous les domaines en ce début d'année, le PNB d'activité à 89,9 M€ connaît un excellent démarrage à +3,5%. Sous le double effet des belles performances des crédits depuis plusieurs années et de la baisse coût de refinancement, conséquence des mesures de soutien à l'économie, la marge d'intermédiation signe sa plus belle performance depuis 2017 à 43,7M€ (+2,4M€). Le bon niveau d'activité commerciale se traduit quant à lui par la hausse de 3,9 % des commissions hors boni/mali. Pénalisé par des marchés financiers défavorables sur ce premier trimestre, le PNB fonds propres est en recul de 2,2M€ sur un an.

Les charges de fonctionnement nettes connaissent une hausse de 2,6% sur un an pour s'établir à 58,6 M€. Elles reflètent la poursuite des investissements technologiques, humains et immobiliers engagés dans le cadre du projet de transformation de la Caisse Régionale.

Le coût du risque progresse à 4,4 M€ mais reste à un niveau maîtrisé. Le taux de défaut en principal à un niveau bas historique, 1,03 %, illustre une bonne maîtrise des risques crédit dans ce contexte.

Après enregistrement de la charge fiscale de 4,8 M€, le résultat net social s'établit à 20,5 M€ en hausse de 11,8 % sur un an.

- Base consolidée

Le résultat net s'inscrit à 9,5 M€ en nette diminution sur un an. Cette diminution est imputable :

- à la forte tension sur les marchés de capitaux en rapport avec la guerre en Ukraine. Cette tension conjoncturelle grignote notre stock de plus-value latente sur le portefeuille de placement de la Caisse Régionale ;
- au traitement comptable des impôts et taxes qui diffère entre les normes Françaises et Internationales.

Chiffres clés

Données arrêtées au 31/03/2022

Chiffres en M€	Base sociale			Base consolidée		
	Mars-21	Mars-22	Evol	Mars-21	Mars-22	Evol
Produit Net Bancaire	88,6	89,4	0,9%	94,2	85,1	-9,7%
Charges de Fonctionnement	-57,1	-58,6	2,6%	-65,5	-66,3	1,2%
Résultat Brut d'Exploitation	31,5	30,8	-2,2%	28,7	18,8	-34,6%
Résultat Net	18,4	20,5	11,8%	15,7	9,5	-39,8%

Endettement

Au 31 mars 2022, les ressources clientèles représentent 43,4 % du total bilan de la Caisse Régionale, les ressources internes au Groupe Crédit Agricole 33 % (dont une majeure partie provient indirectement de ressources clientèle) et les ressources de marché Court Terme 5,1 %.

La Caisse régionale de Normandie Seine a validé auprès de la Banque de France un programme d'émissions de titres de créances négociables court terme (NEU CP) actuellement plafonné à 1,25 Mds € (noté P-1 par l'agence de notation Moody's et A-1 par Standard and Poor's)

Le CCI

Au 31 mars 2022, le cours du CCI du Crédit Agricole Normandie-Seine s'affiche à 92,38 € en hausse de 0,4 % par rapport au 31 décembre 2021. Lors de l'Assemblée Générale de la Caisse Régionale qui s'est tenue le 24/03/2022, il a décidé le versement d'un dividende 2021 de 4,06 euros par CCI et par CCA, le 18 mai 2022.

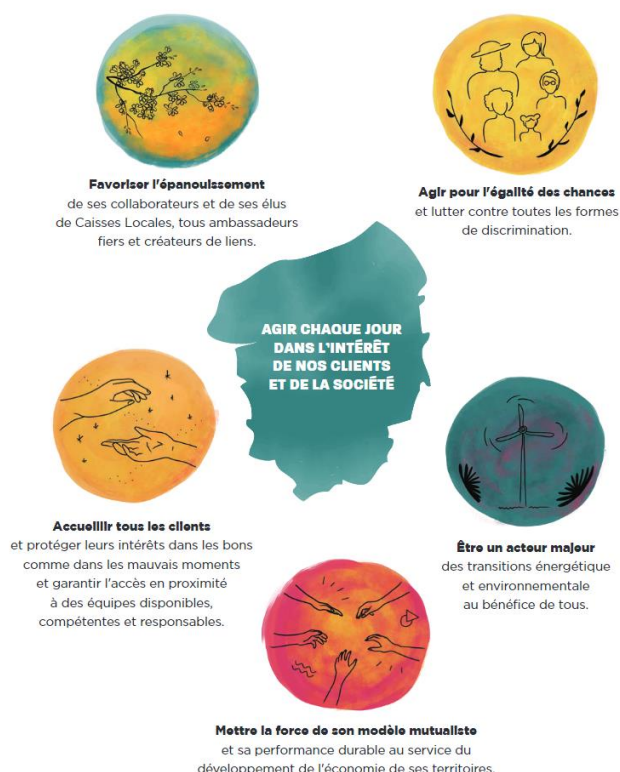
Des ratios Bâle III significativement supérieurs aux minima réglementaires

Ratio de solvabilité Bâle III (composé intégralement de Core Tier One) : 23,52% (au 31 Mars 2022).

Le ratio de liquidité LCR, calculé sur la moyenne des 12 derniers mois s'élève à 193,22 % pour une exigence réglementaire à 100 %.

En perspective, l'amplification du rôle et de l'utilité de la Caisse Régionale au travers de ses 5 engagements clés

En cohérence avec notre raison d'être « Agir chaque jour dans l'intérêt de nos clients et de la société », les 5 engagements de la Caisse Régionale vont guider le deuxième acte de notre projet d'entreprise « Réinventons ensemble Crédit Agricole Normandie-Seine ». Ces engagements s'inscrivent ainsi dans la durée et prennent appui sur notre socle mutualiste. Ce mutualisme du 21ème siècle dont les fondamentaux restent inchangés, a évolué pour mieux s'adapter aux besoins et défis des années futures. Initié il y a un an, le Crédit Agricole Normandie-Seine continue d'emprunter le chemin de l'entreprise à mission. Son ambition étant d'amplifier son rôle et son utilité sur le territoire Haut-Normand et ainsi devenir l'acteur de référence pour relever les grands défis sociétaux (la transition énergétique et environnementale, le logement, la protection des biens et des personnes et l'accompagnement des entreprises et des entrepreneurs) :



L'intégralité de l'information financière réglementée est disponible sur notre site Internet <https://www.credit-agricole.fr/ca-normandie-seine>

Caisse Régionale de CRÉDIT AGRICOLE MUTUEL DE NORMANDIE-SEINE

Société coopérative à capital variable, agréée en tant qu'établissement de crédit -
Siège social : Cité de l'Agriculture - Chemin de la Bretèque - 76230 BOIS GUILLAUME
RCS : 433 786 738 Rouen – Société de courtage d'assurance immatriculée auprès de l'ORIAS sous le n°07 025 320

Contact Relations investisseurs :

Stéphane Roger, Directeur financier
E-mail : communication.financiere@ca-normandie-seine.fr
Tél : 02 27 76 77 53