



BEST-2017
Dagsordenspkt. 4

A/S Storebæltsforbindelsen

Delårsrapport

3. kvartal 2020

Indholdsfortegnelse

Resume for 3. kvartal 2020	2
Sund & Bælt koncernen og dens virksomheder	3
Aktionærforhold	3
Koncernoversigt	3
Hovedaktivitet	3
Hoved- og nøgletal for A/S Storebælt	4
Ledelsesberetning	5
Udvikling i aktiviteter og økonomiske forhold	5
Forventninger til helåret.....	7
Begivenheder efter balancedagen.....	7
Ledespåtegning	8
Regnskab	9
Noter	14

Resume for 3. kvartal 2020

Bestyrelsen har i dag godkendt delårsrapporten for 3. kvartal 2020 (perioden 1. januar-30. september 2020) for A/S Storebælt. Den generalforsamlingsvalgte revisor har ikke foretaget review af delårsrapporten.

Økonomiske overskrifter

- Omsætning udgør 2.206 mio. kr. og er faldet med 268 mio. kr. svarende til 11 pct. sammenlignet med samme periode sidste år. Omsætningsnedgangen kan henføres til nedlukningen medio marts af arbejdspladser i forbindelse med covid-19 udbruddet. Effekten heraf opgøres til ca. 270 mio. kr.
- Andre eksterne omkostninger udgør 251 mio. kr. og er 10 mio. kr. lavere i forhold til samme periode sidste år.
- EBIT er faldet med 15 pct. og udgør 1.550 mio. kr.
- Nettofinansieringsomkostninger er steget med 13 mio. kr. sammenlignet med samme periode i 2019 og udgør 160 mio. kr.
- Værdireguleringer er en indtægt på 166 mio. kr. I samme periode i 2019 udgjorde værdireguleringerne en udgift på 455 mio. kr. Dagsværdireguleringer er en regnskabsteknisk post uden effekt på selskabets gældsafvikling, da gælden afdrages til nominel værdi.
- Den rentebærende nettogæld pr. 30 september 2020 udgør 19,0 mia. kr.
- Periodens tilgange til vej- og jernbaneanlæg under udførelse udgør i alt 53 mio. kr. Tilgangene vedrører dels arbejde, der skal øge sikkerheden og hindre lange trafikøkøer på Storebæltsbroen ved opsætning af mobile autoværn og en omfattende opgradering af skiltning og trafikovervågning, dels en opgradering af elforsyningen med nye beskyttelsesrelæer og kontakter i tunnelen på Storebæltsforbindelsen.
- Tilgang på ibrugtagne materielle anlægsaktiver udgør 55 mio. kr. og kan primært henføres til nyt betalingsanlæg. Det gamle betalingsanlæg er blevet udskiftet, så det er blevet hurtigere og nemmere at komme over Storebæltsbroen. Udskiftningen har bl.a. betydet, at alle PayByPlate-kunder kan anvende de grønne Ekspres-baner, som tidligere var forbeholdt kunder med BroBizz.
- Pengestrømme fra drifts- og investeringsaktiviteter (frit cash flow) har netto medført en forøgelse af likviditeten på 1.712 mio. kr. Pengestrømme fra finansieringsaktiviteten har netto medført en nedgang i likviditeten på 1.477 mio. kr., hvorved den likvide beholdning i perioden er øget med 234 mio. kr.

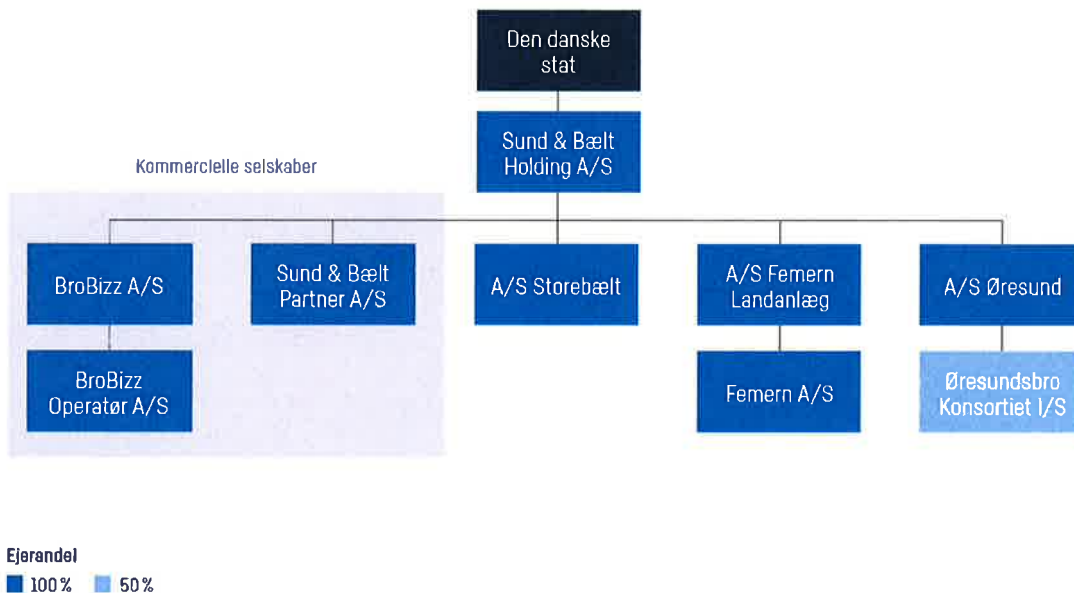
Sund & Bælt koncernen og dens virksomheder

Aktionærforhold

A/S Storebælt er et aktieselskab hjemmehørende i Danmark. A/S Storebælt er et datterselskab af Sund & Bælt Holding A/S og indgår i koncernregnskabet for Sund & Bælt Holding A/S, som er det ultimative moderselskab.

Hele aktiekapitalen i Sund & Bælt Holding A/S ejes af den danske stat.

Koncernoversigt



Hovedaktivitet

A/S Storebælts primære opgave er at eje og drive den faste forbindelse over Storebælt. Opgaverne skal løses under hensyn til opretholdelsen af en høj tilgængelighed og et højt sikkerhedsniveau på forbindelsen. Desuden skal tilbagebetalingen af lån, der er optaget for at finansiere anlæggene, ske inden for en rimelig tidshorisont.

Hoved- og nøgletal for A/S Storebælt

(Mio. kr.)	2020 3. kvrt	2019 3. kvrt	2020 Jan.-Sep.	2019 Jan.-Sep.	2019 Hele året
Nettoomsætning, vej	789	812	1.966	2.236	2.916
Nettoomsætning, jernbane	74	75	218	215	292
Andre eksterne omkostninger	-89	-89	-251	-261	-364
Af- og nedskrivninger	-133	-132	-405	-396	-530
Resultat af primær drift (EBIT)	649	673	1.550	1.817	2.347
Finansielle poster ekskl. værdiregulering	-90	-47	-160	-147	-165
Resultat før værdiregulering	560	626	1.390	1.669	2.182
Værdireguleringer, netto	-26	-136	166	-455	-262
Periodens resultat	416	382	1.214	947	1.498
Anlægsinvestering for vej- og jernbane i året			53	97	118
Anlægsinvestering i vej- og jernbane, ultimo			25.029	25.447	25.360
Nettogæld (dagsværdi)			20.509	21.449	20.618
Rentebærende nettogæld			19.034	19.942	18.946
Egenkapital			3.621	3.456	4.007
Balancesum			28.249	28.836	28.263
Pengestrøm fra driftsaktivitet			1.772	2.147	3.101
Pengestrøm fra investeringsaktivitet			-61	-97	-138
Pengestrøm fra finansieringsaktivitet			-1.477	-2.315	-3.228
Pengestrøm i alt			234	-265	-265
Nøgletal, pct.:					
Overskudsgrad (EBIT)			70,2	73,4	72,5
Afkastgrad (EBIT)			7,3	8,4	8,3
Anlæggenes afkast (EBIT)			8,3	9,4	9,3

Anm.: Nøgletallene er beregnet som anført i note 1 Anvendt regnskabspraksis.

Ledelsesberetning

Udvikling i aktiviteter og økonomiske forhold

Selskabets samlede omsætning faldt med 268 mio. kr. i indeværende periode fra 2.474 mio. kr. i 2019 til 2.206 mio. kr. i 2020.

Omsætningen fra vejforbindelsen udgør 1.966 mio. kr., hvilket er et fald i forhold til foregående år på 270 mio. kr. Efter store fald i trafikken især for personbiler og busser i perioden fra marts og frem til juni, blev sommerferietrafikken i juli den største i Storebæltsforbindelsens levetid. Efterfølgende er der igen realiseret fald i trafikken i takt med den de delvise nedlukninger, der er blevet gennemført, og her er realiseret tab i personbiltrafikken på ugeniveau i størrelsesordenen 5-15 pct. For årets første 3 kvartaler er der realiseret et trafiktab på 15,9 pct. fordelt med 17,6 pct. for personbiler, 0,9 pct. for lastbiler og 57,8 pct. for busser.

Omsætningen fra jernbane- og havneanlæg er stort set uændret i perioden og udgør 240 mio. kr.

Selskabets omkostninger inkl. afskrivninger er på niveau med samme periode sidste år. Andre eksterne omkostninger er faldet med 10 mio. kr., mens afskrivninger er steget med 9 mio. kr. som følge af nedskrivning af anlæg, som er taget ud af drift.

Resultatpåvirkninger af værdireguleringer

	Total- indkomst- opgørelse 2020 Jan.-Sep.	Dagsværdi- regulering	Proforma total- indkomst- opgørelse 2020 Jan.-Sep.	Proforma total- indkomst- opgørelse 2019 Jan.-Sep.
Resultat af primær drift (EBIT)	1.550		1.550	1.817
Finansielle poster	6	-166	-160	-147
Resultat før dagsværdiregulering og skat	1.556		1.390	1.669
Dagsværdiregulering		166	166	-455
Resultat før skat	1.556		1.556	1.214
Skat	-342		-342	-267
Periodens resultat	1.214		1.214	947

Resultat før værdireguleringer og skat udgør et overskud på 1.390 mio. kr. mod et overskud året før på 1.669 mio. kr.

Selskabets nettofinansieringsomkostningerne udgør 160 mio. kr. og er 13 mio. kr. højere end samme periode sidste år. Finansieringsomkostningen ekskl. værdireguleringer udgør 0,96 pct. p.a. mod 0,84 pct. p.a. i samme periode sidste år. Forskellen tilskrives primært en lidt højere effektiv rente på den fastforrentede rentefafdækning. Inkl. værdireguleringer udgør finansieringsomkostningen 0,09 pct. p.a. mod 3,13 pct. p.a. i samme periode i 2019.

Værdiregulering af selskabets gæld udgør en indtægt på 166 mio. kr. I samme periode sidste år udgjorde værdiregulering en udgift på 455 mio. kr. Dagsværdireguleringer er en regnskabsteknisk post uden effekt på selskabets gældsafvikling, da gælden afdrages til nominel værdi.

Resultat før skat udgør et overskud på 1.556 mio. kr. mod et overskud på 1.214 mio. kr. i samme periode i 2019. Resultatforbedringen på 342 mio. kr., der er realiseret på trods af indtægtstabet fra vejtrafik, kan primært henføres til værdireguleringer af finansielle poster, som påvirker resultat positivt med ca. 620 mio. kr.

De finansielle risici i A/S Storebælt er i hovedtræk uforandret i forhold til redegørelsen i noten til årsrapporten for 2019, der omhandler finansiell risikostyring.

Ultimo september udgør den variabelt forrentede gæld 30 pct. af nettogælden.

Egenkapitalen pr. 30. september 2020 udgør 3.621 mio. kr. mod 4.007 mio. kr. pr. 31. december 2019. Regnskabsperiodens egenkapitalbevægelser vedrører dels resultatet for perioden 1. januar - 30. september 2020 og dels udbytteudlodning på 1.600 mio. kr., der blev vedtaget på selskabets generalforsamling den 17. april 2020.

Rentebærende nettogæld udgør ultimo september 19,0 mia. kr.

Tilbagebetalingstiden på gælden i A/S Storebælt forventes uændret at udgøre 34 år regnet fra åbnings-tidspunktet, hvilket svarer til 2032.

De fremtidige driftsresultater er estimeret på grundlag af det af Transport- og Boligministeriet fastlagte vederlag fra Banedanmark for anvendelse af jernbaneforbindelsen samt på grundlag af trafikprognoser for vejtrafikken for selskabet.

Det skal bemærkes, at den danske stat i henhold til Lov om Sund & Bælt Holding A/S for moderselskabet og bl.a. A/S Storebælt - mod erlæggelse af en garantiprovision på 0,15 pct. - yder særskilt garanti for renter og afdrag samt andre løbende forpligtelser i forbindelse med selskabets låneoptagelse. Herudover garanterer den danske stat uden særlig tilkendegivelse i det enkelte tilfælde for selskabets øvrige økonomiske forpligtelser.

Selskabets forretningsmæssige risici er uændrede i forhold til de risici, der blev beskrevet i årsrapporten for 2019, Der er knyttet stor usikkerhed til effekterne som følge af covid-19, og her er det især usikkerheden knyttet til omsætningen fra vejtrafikken.

Forventninger til helåret

Det igangværende udbrud af covid-19, nedlukning af arbejdspladser og landegrænser har skabt stor usikkerhed om resultatet for indeværende år.

De oprindelige forventninger til resultatet for 2020 baseret på budgettet vedtaget i november 2019 udgjorde et overskud før dagsværdireguleringer og skat i størrelsesordenen 2,0-2,2 mia. kr. Ved udgangen af september er der realiseret lavere vejindtægter på ca. 270 mio. kr., og det vurderes afhængig af udviklingen i covid-19 udbruddet, at vejindtægterne i 2020 kan blive ca. 400 mio. kr. lavere end forventet. Dette er et skøn, der er forbundet med stor usikkerhed. I forhold til finansieringsomkostningerne vurderes effekten at være begrænset, da det forventes, at renten og inflationen vil forblive på et lavt niveau igennem en længere periode. Dog betyder den aktuelle lave inflation, at finansieringsudgifter i 2020 i forhold til budgettet forventes reduceret med ca. 60 mio. kr.

På basis af ovennævnte forventes resultat før dagsværdireguleringer og skat for 2020 at udgøre et overskud i størrelsesordenen 1,7-2,0 mia. kr.

Begivenheder efter balancedagen

Der er efter periodens afslutning ikke indtruffet begivenheder, der kan påvirke virksomhedens indtjening og økonomiske stilling.

Ledelsespåtegning

Bestyrelsen og direktionen har dags dato behandlet og godkendt delårsrapporten for perioden 1. januar til 30. september 2020 for A/S Storebælt.

Delårsrapporten, der ikke er revideret af selskabets revisorer, aflægges i overensstemmelse med IAS 34 "Præsentation af delårsrapporter" som godkendt af EU og yderligere oplysningskrav til delårsrapporter for selskaber med børsnoterede gældsinstrumenter.

Det er vores opfattelse, at delårsrapporten giver et retvisende billede af selskabets aktiver, passiver og finansielle stilling pr. 30. september 2020 samt af resultatet af selskabets aktiviteter og pengestrømme for perioden 1. januar til 30. september 2020.

Ledelsesberetningen indeholder efter vores opfattelse en retvisende redegørelse for udviklingen i selskabets aktiviteter og økonomiske forhold, periodens resultat og selskabets finansielle stilling som helhed samt en beskrivelse af de væsentligste risici og usikkerhedsfaktorer, som selskabet står overfor.

København, den 25. november 2020

Direktion



Mogens Hansen
Administrerende direktør

Bestyrelse



Mikkel Hemmingsen
Formand



Louise Friis
Næstformand



Mogens Hansen

Regnskab

Totalindkomstopgørelse 1. januar – 30. september

(Mio. kr.)

	Note	2020 3. kvrt	2019 3. kvrt	2020 Jan.-Sep.	2019 Jan.-Sep.
Nettoomsætning					
Nettoomsætning	2	871	893	2.206	2.474
Nettoomsætning i alt		871	893	2.206	2.474
Omkostninger					
Andre eksterne omkostninger		-89	-89	-251	-261
Af- og nedskrivninger		-133	-132	-405	-396
Omkostninger i alt		-221	-221	-656	-657
Resultat af primær drift (EBIT)		649	673	1.550	1.817
Finansielle poster					
Finansielle indtægter		15	25	35	72
Finansielle omkostninger		-105	-72	-195	-219
Værdireguleringer, netto		-26	-136	166	-455
Finansielle poster i alt	3	-116	-183	6	-603
Resultat før skat		533	490	1.556	1.214
Skat		-117	-108	-342	-267
Periodens resultat		416	382	1.214	947
Anden totalindkomst		0	0	0	0
Skat af anden totalindkomst		0	0	0	0
Totalindkomst		416	382	1.214	947

Balance 30. september – Aktiver

(Mio. kr.)

Aktiver	Note	30. sep. 2020	31. dec. 2019	30. sep. 2019
Langfristede aktiver				
Materielle aktiver				
Vejanlæg	4	13.397	13.539	13.562
Jernbaneanlæg	5	11.632	11.821	11.885
Havneanlæg		173	181	182
Grunde og bygninger		69	74	79
Andre anlæg, driftsmateriel og inventar		26	25	25
Materielle anlægsaktiver i alt		25.296	25.640	25.733
Langfristede aktiver i alt		25.296	25.640	25.733
Kortfristede aktiver				
Tilgodehavender				
Varebeholdninger		0	0	2
Tilgodehavender		703	541	820
Værdipapirer	6	940	942	792
Derivater	6	1.062	1.128	1.474
Periodeafgrænsningsposter		14	11	15
Tilgodehavender i alt		2.719	2.623	3.103
Likvide beholdninger		234	0	0
Kortfristede aktiver i alt		2.953	2.623	3.103
Aktiver i alt		28.249	28.263	28.836

Balance 30. september – Passiver

(Mio. kr.)

Passiver	Note	30. sep. 2020	31. dec. 2019	30. sep. 2019
Egenkapital				
Aktiekapital		355	355	355
Overført resultat		3.266	2.052	3.101
Foreslået udbytte		0	1.600	0
Egenkapital i alt		3.621	4.007	3.456
Gældsforpligtelser				
Langfristede gældsforpligtelser				
Udskudt skat		1.321	978	1.073
Obligationslån og gæld til kreditinstitutter	6	19.631	18.311	19.759
Langfristede gældsforpligtelser i alt		20.952	19.289	20.832
Kortfristede gældsforpligtelser				
Kortfristet del af langfristede gældsforpligtelser	6	1.226	2.322	1.855
Kreditinstitutter	6	0	30	20
Leverandører og andre gældsforpligtelser		519	579	490
Derivater	6	1.931	2.036	2.183
Kortfristede gældsforpligtelser i alt		3.676	4.967	4.548
Gældsforpligtelser i alt		24.628	24.256	25.380
Passiver i alt		28.249	28.263	28.836

Anvendt regnskabspraksis	1
Nærtstående parter	7
Revisorerklæring	8

Egenkapitalopgørelse 1. januar – 30. september

(Mio. kr.)

	Aktiekapital	Overført resultat	Foreslået udbytte	Total
Saldo pr. 1. januar 2019	355	2.154	1.600	4.109
Udbetalt udbytte	0	0	-1.600	-1.600
Årets resultat og totalindkomst	0	-102	1.600	1.498
Saldo pr. 31. december 2019	355	2.052	1.600	4.007
Saldo pr. 1. januar 2020	355	2.052	1.600	4.007
Udbetalt udbytte	0	0	-1.600	-1.600
Periodens resultat og totalindkomst	0	1.214	0	1.214
Saldo pr. 30. september 2020	355	3.266	0	3.621

Pengestrømsopgørelse 1. januar – 30. september

(Mio. kr.)

	2020 Jan.-Sep.	2019 Jan.-Sep.
Pengestrøm fra driftsaktivitet		
Resultat af primær drift (EBIT)	1.550	1.817
Reguleringer		
Af- og nedskrivninger	405	396
Pengestrømme fra primær drift før ændring i driftskapital	1.955	2.213
Ændring i driftskapital		
Tilgodehavender og periodeafgrænsningsposter	-16	627
Leverandørgæld og andre gældsforpligtelser	-167	-692
Pengestrømme fra driftsaktivitet i alt	1.772	2.147
Pengestrømme fra investeringsaktivitet		
Køb af immaterielle og materielle aktiver	-61	-97
Pengestrømme fra investeringsaktivitet i alt	-61	-97
Frit cash flow	1.712	2.050
Pengestrømme fra finansieringsaktivitet		
Låneoptagelse	1.578	2.630
Nedbringelse af gældsforpligtelser	-1.216	-3.079
Låneoptagelse hos kreditinstitutter	0	20
Nedbringelse af gæld hos kreditinstitutter	-30	0
Renteomkostninger, betalt	-209	-286
Betalt udbytte til aktionær	-1.600	-1.600
Pengestrømme fra finansieringsaktivitet i alt	-1.477	-2.315
Periodens ændring i likvider	234	-265
Likvider, primo	0	265
Likvider, ultimo	234	0

Noter

Note 1. Anvendt regnskabspraksis

Delårsregnskabet aflægges i overensstemmelse med IAS 34, Præsentation af delårsregnskaber, som godkendt af EU og danske oplysningskrav for børsnoterede selskaber. Den finansielle del af delårsrapporten følger bestemmelserne i IAS 34 for sammendragne delårsregnskaber.

Delårsregnskabet aflægges i danske kroner (DKK), der er selskabets funktionelle valuta.

Den i delårsregnskabet anvendte regnskabspraksis er i øvrigt uændret i forhold til den regnskabspraksis, som blev anvendt i regnskabet for 2019. Vi henviser til årsrapporten for 2019 for nærmere beskrivelse af den anvendte regnskabspraksis.

De i hoved- og nøgletaloversigten anførte nøgletal er beregnet således:

Overskudsgrad: EBIT fratrukket andre indtægter i procent af omsætningen.

Afkastgrad: EBIT fratrukket andre indtægter i procent af de samlede aktiver.

Anlæggenes afkast: EBIT fratrukket andre indtægter i procent af investeringen i vej- og jernbaneforbindelser.

Note 2. Omsætning

Indtægter fra salg af tjenesteydelser indregnes i takt med, at ydelserne leveres, og såfremt indtægter kan opgøres pålideligt og forventes modtaget. Indtægter måles ekskl. moms, afgifter og rabatter i forbindelse med salget. Nettoomsætningen omfatter indtægter fra vej- og jernbaneanlæg og havneafgifter for brug af havneanlæg.

Omsætning fra vejanlæg omfatter betaling pr. køretøj, der passerer Storebæltsforbindelsen. Betaling opkræves kontant via betalingskort, ved efterfølgende fakturering eller som forudbetaling. Forudbetalte ture indtægtsføres i takt med, at de forbruges. Omsætning fra jernbaneanlæg omfatter vederlag fra Banedanmark for benyttelse af jernbaneanlæggene. Taksterne på Storebæltsforbindelsen og jernbanevederlagenes størrelse er fastsat af Transport- og Boligministeren.

Specifikation af nettoomsætning	2020	2019
	Jan.-Sep.	Jan.-Sep.
Nettoomsætning, vej	1.966	2.236
Nettoomsætning, jernbane	218	215
Nettoomsætning, havne	22	23
Nettoomsætning i alt	2.206	2.474

Note 3. Finansielle poster

Selskabet indregner ændringer i dagsværdien af finansielle aktiver og forpligtelser via totalindkomstopgørelsen. Forskellen i dagsværdi mellem statusdagene udgør de totale finansielle poster, der opdeles i værdireguleringer og nettofinansieringsomkostninger, hvor sidstnævnte indeholder renteindtægter og -udgifter.

Nettofinansieringsomkostningerne indeholder periodiserede nominelle/reale kuponrenter, realiserede inflationsopskrivninger og amortisering af over-/underkurser, mens præmier og forventede inflationsopskrivninger indgår i værdireguleringer.

Værdireguleringerne indeholder realiserede og urealiserede kursgevinster og tab på finansielle aktiver og forpligtelser samt tilsvarende valutakursgevinster og -tab.

	2020 Jan.-Sep.	2019 Jan.-Sep.
Finansielle indtægter		
Renteindtægter, finansielle instrumenter	35	72
Finansielle indtægter i alt	35	72
Finansielle omkostninger		
Renteomkostninger, lån	-114	-206
Renteomkostninger, finansielle instrumenter	-74	-13
Øvrige finansielle poster, netto	-6	0
Finansielle omkostninger i alt	-195	-219
Nettofinansieringsomkostninger	-160	-147
Værdireguleringer, netto		
- Værdipapirer	-3	0
- Lån	97	-574
- Valuta- og renteswaps	72	118
- Øvrige værdireguleringer	0	1
Værdireguleringer, netto	166	-455
Finansielle poster i alt	6	-603
Af finansielle poster udgør finans. instrum.	33	177

I renteomkostninger indgår provision til den danske stat på 22 mio. kr. pr. 30. september 2020 (pr. 30. september 2019 udgjorde provision 22 mio. kr.).

Nettofinansieringsomkostningerne er 13 mio. kr. højere pr. 30. september 2020 sammenholdt med samme periode i 2019, hvilket skyldes en lidt højere effektiv rente på den fastforrentede renteafdækning.

Note 4. Vejanlæg

	Direkte aktiverede omkost- ninger	Værdi af eget arbejde	Finansie- ringsom- kostninger (netto)	Anlæg under udførelse	I alt 30. sep. 2020	I alt 31. dec. 2019
Kostpris primo	12.961	1.042	4.399	0	18.402	18.331
Korrektion til primo	0	-60	0	60	0	0
Årets tilgang	0	0	0	33	33	86
Årets afgang	-95	0	0	0	-95	-14
Overførsler i årets løb	48	0	0	-48	0	0
Kostpris ultimo	12.914	982	4.399	45	18.340	18.402
Afskrivninger primo	3.683	217	964	0	4.863	4.654
Årets af- og nedskrivninger	135	7	33	0	176	223
Afskrivninger på afhændede aktiver	-95	0	0	0	-95	-14
Afskrivninger ultimo	3.722	224	997	0	4.943	4.863
Regnskabsmæssig værdi	9.191	758	3.402	45	13.397	13.539

Note 5. Jernbaneanlæg

	Direkte aktiverede omkost- ninger	Værdi af eget arbejde	Finansie- ringsom- kostninger (netto)	Anlæg under udførelse	I alt 30. sep. 2020	I alt 31. dec. 2019
Kostpris primo	12.449	597	5.034	0	18.080	18.052
Korrektion til primo	0	-30	0	30	0	0
Årets tilgang	0	0	0	20	20	32
Årets afgang	-1	0	0	0	-1	-4
Overførsler i årets løb	7	0	0	-7	0	0
Kostpris ultimo	12.455	567	5.034	43	18.099	18.080
Afskrivninger primo	4.254	203	1.801	0	6.258	5.980
Årets af- og nedskrivninger	152	6	52	0	210	282
Afskrivninger på afhændede aktiver	-1	0	0	0	-1	-3
Afskrivninger ultimo	4.405	209	1.854	0	6.468	6.259
Regnskabsmæssig værdi	8.050	358	3.180	43	11.632	11.821

Note 6. Nettogæld

Dagsværdihierarki				Total				Total
	Niveau 1	Niveau 2	Niveau 3	30. sep. 2020	Niveau 1	Niveau 2	Niveau 3	31. dec. 2019
Værdipapirer	940	0	0	940	942	0	0	942
Likvide beholdninger	0	0	0	0	0	0	0	0
Derivater, aktiver	0	1.062	0	1.062	0	1.128	0	1.128
Finansielle aktiver	940	1.062	0	2.002	942	1.128	0	2.070
Obligationslån og gæld	-19.723	-1.134	0	-20.857	-18.827	-1.836	0	-20.663
Derivater, passiver	0	-1.931	0	-1.931	0	-2.036	0	-2.036
Finansielle passiver	-19.723	-3.065	0	-22.789	-18.827	-3.872	0	-22.699

Nettogæld fordelt på valuta			Øvrige valutaer	Total			Øvrige valutaer	Total
	EUR	DKK		30. sep. 2020	EUR	DKK		31. dec. 2019
Likvide beholdninger	76	159	0	234	-244	243	0	0
Værdipapirer	940	0	0	940	942	0	0	942
Finansielle aktiver	1.016	159	0	1.174	699	243	0	942
Obligationslån og gæld	0	-19.999	-858	-20.857	-8	-19.082	-1.572	-20.663
Valuta- og renteswaps	-2.237	511	858	-868	-2.936	454	1.574	-908
Valutaterminer	686	-687	0	-1	-448	448	0	0
Valutaoptioner	0	0	0	0	0	0	0	0
Periodiserede renter	-34	77	0	43	-59	69	0	11
Finansielle passiver	-1.585	-20.098	0	-21.683	-3.451	-18.111	1	-21.560
Nettogæld i alt	-569	-19.940	0	-20.509	-2.753	-17.867	1	-20.618

	30. sep. 2020	30. sep. 2019
Rentebærende nettogæld		
Tilbagebetalingstid - antal år	34	34
Rentebærende nettogæld - mia. kr.	19,0	19,9
Tilbagebetaling af gæld	2032	2032
Finansieringsomkostning ekskl. værdiregulering - pct. p.a.	0,96	0,84
Finansieringsomkostning inkl. værdiregulering - pct. p.a.	0,09	3,13

Note 7. Nærtstående parter

Nærtstående parter omfatter den danske stat, selskaber og institutioner ejet af denne.

Nærtstående part	Hjemsted	Tilknytning	Transaktioner	Prisfastsættelse
Den danske stat	København	100 pct. ejerskab via Sund & Bælt Holding A/S	Garanti for selskabets gæld. Garantiprovision	Fastlagt ved lov, Udgør 0,15 pct. af den nominelle gæld
Sund & Bælt Holding A/S	København	100 pct. ejerskab af A/S Storebælt	Varetagelse af driftsopgaver Fællesfunktioner Sambeskønningsbidrag	Markedspris
A/S Øresund	København	Datterselskab af Sund & Bælt Holding A/S	Vedligeholdelsesopgaver	Markedspris
Sund & Bælt Partner A/S	København	Datterselskab af Sund & Bælt Holding A/S	-	Markedspris
A/S Femern Landanlæg	København	Datterselskab af Sund & Bælt Holding A/S	-	Markedspris
Femern A/S	København	Datterselskab af A/S Femern Landanlæg	-	Markedspris
BroBizz A/S	København	Datterselskab af Sund & Bælt Holding A/S	Udstedergodtgørelse Viderefakturering af omsætning Køb/salg af service-ydelser	Markedspris
BroBizz Operatør A/S	København	Datterselskab af BroBizz A/S	Viderefakturering	Markedspris
Øresundsbro Konsortiet I/S	København / Malmø	Interessentskab ejet 50 pct. af A/S Øresund	Køb af finansforvaltning Viderefakturering	Markedspris
Banedanmark	København	Ejet af Transport- og Boligministeriet	Betalinger for benyttelse af jernbaneforbindelse Vedligeholdelsesarbejde	Fastsættes af Transport- og Boligministeren

Nærtstående part	Beskrivelse	Beløb 2020 Jan.-Sep.	Beløb 2019 Hele året	Balance pr. 30. sep. 2020	Balance pr. 31. dec. 2019
Den danske stat	Garantiprovision	-21,6	-30,7	-21,0	-30,0
Sund & Bælt Holding A/S	Varetagelse af datterselskabets driftsopgaver	-63,7	-65,1	-8,9	-0,8
	Sambeskatingsbidrag	0,0	-250,1	0,0	-250,1
	Fællesfunktioner	-0,5	0,8	0,0	0,5
A/S Øresund	Vedligeholdelsesopgaver	0,0	0,8	0,0	0,2
BroBizz A/S	Viderefakturering	1.874,5	2.137,6	312,5	298,5
	Udstedergodtgørelse	-54,0	-62,4	-17,2	-7,8
	Køb af serviceydelser	-1,7	-14,6	-0,2	-15,0
BroBizz Operatør A/S	Viderefakturering	-0,3	0,3	0,0	0,0
Øresundsbro Konsortiet I/S	Køb af finansforvaltning	-1,8	-4,9	0,0	-0,9
	Viderefakturering	-1,2	0,0	-0,3	0,0
Banedanmark	Betalinger for benyttelse af jernbaneforbindelse	217,9	292,5	-3,0	29,1
	Vedligeholdelsesarbejde	-1,7	-4,5	-0,7	-4,2

Note 8. Revisorerklæring

Der er ikke udført revision eller review af delårsrapporten.