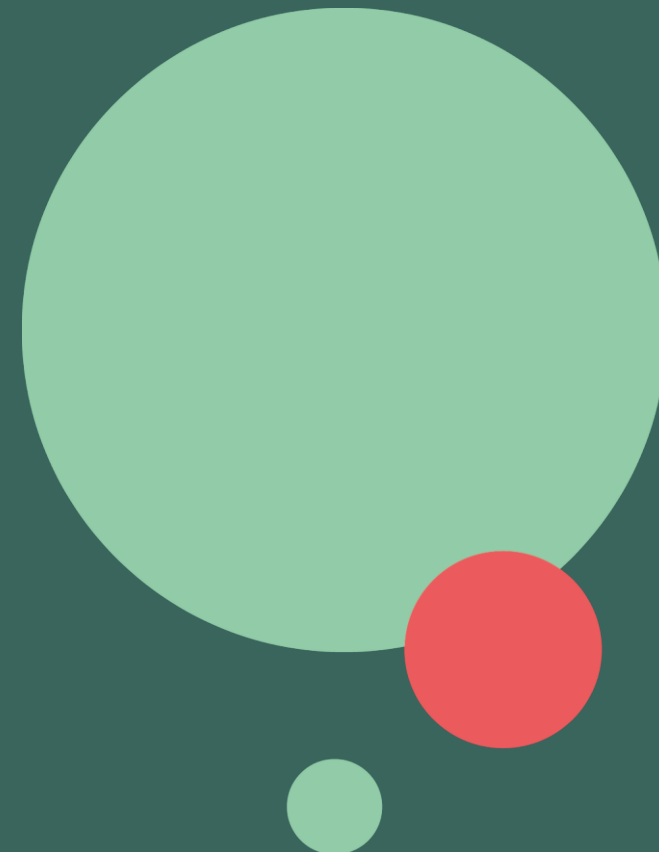


ÅRSREGNSKABSMEDDELELSE

2019



Indholdsfortegnelse

- 3 Hoved- og nøgletal
- 4 Ledelsesberetning
- 8 Resultatopgørelse for 2019
- 8 Totalindkomstopgørelse for 2019
- 9 Balance pr. 31. december 2019
- 10 Egenkapitalopgørelse for 2019
- 11 Egenkapitalopgørelse for 2018
- 12 Pengestrømsopgørelse for 2019
- 13 Noter

Hoved- og nøgletal

(Mio. kr.)	2019	2018	2017	2016	2015
RESULTAT					
Netto rente- og gebyrindtægter	831,7	778,3	759,8	746,2	683,7
Kursreguleringer valuta	12,9	12,7	9,4	9,0	6,3
Andre driftsindtægter	4,9	2,4	2,6	2,9	2,2
Udgifter til personale og administration	596,5	565,5	531,9	515,7	505,6
Af- og nedskrivninger på immaterielle og materielle aktiver	35,3	27,8	25,1	48,8	15,3
Resultat af kapitalandele i associerede og tilknyttede virksomheder	7,1	5,6	7,1	4,9	2,3
Basisindtjening før nedskrivninger	224,8	205,7	221,9	198,5	173,6
Nedskrivninger på udlån og tilgodehavender m.v.	33,3	21,7	18,6	29,5	8,4
Basisindtjening	191,5	184,0	203,3	169,0	165,2
Øvrige kursreguleringer	31,0	-7,0	12,4	7,9	-11,7
Udgifter til nødlidende banker (netto)	0,8	0,6	0,7	0,4	22,1
Resultat før skat	221,7	176,4	215,0	176,5	131,4
Skat	46,5	35,9	44,8	37,6	30,1
Årets resultat	175,2	140,5	170,2	138,9	101,3
BALANCE					
Kassebeholdning og tilgodehavender hos kreditinstitutter m.v.	8.095,1	5.549,1	3.658,7	3.101,1	3.040,1
Udlån og andre tilgodehavender til amortiseret kostpris	13.504,5	13.386,4	12.666,6	11.553,4	10.782,4
Obligationer og aktier	2.610,9	2.358,1	2.441,1	1.852,0	1.254,3
Aktiver i alt	24.686,0	21.733,7	19.211,9	16.945,1	15.511,5
Indlån og anden gæld	21.923,1	19.264,2	17.188,9	15.144,5	13.838,3
Egenkapital	1.917,7	1.780,8	1.345,6	1.193,1	1.078,4

(Mio. kr.)	2019	2018	2017	2016	2015
NØGLETAL					
Kapitalprocent	21,0	20,2	15,8	16,0	15,1
Kernekapitalprocent	19,9	19,1	14,6	14,7	13,8
Egenkapitalforrentning før skat p.a. (%)	12,0	11,3	16,9	15,5	12,7
Egenkapitalforrentning efter skat p.a. (%)	9,5	9,0	13,4	12,2	9,8
O/I-nøgle (omkostninger/indtjening)	73,8	74,3	71,5	74,0	75,0
Renterisiko (%)	2,0	1,8	1,7	1,2	1,7
Valutaposition (%)	3,5	2,2	2,6	1,8	2,9
Valutarisiko (%)	0,0	0,0	0,0	0,0	0,0
Udlån i forhold til indlån (%)	62,2	70,1	74,3	77,1	78,7
Udlån i forhold til egenkapital	7,0	7,5	9,4	9,7	10,0
Årets udlånsvækst (%)	0,9	5,7	9,6	7,2	23,1
Likviditetsdækning (LCR i %)	395,0	297,4	211,6	195,6	188,0
Summen af store eksponeringer (%)	24,1	24,5	44,5	49,7	53,7
Årets nedskrivningsprocent	0,2	0,1	0,1	0,2	0,1
Årets resultat pr. aktie (kr.)	50,8	51,4	63,1	51,4	37,5
Indre værdi pr. aktie (kr.)	555,9	515,4	498,3	442,3	399,3
Udbytte pr. aktie (kr.)	10,0	10,0	10,0	8,0	8,0
Børskurs	448,0	454,0	483,8	454,4	413,4
Børskurs/periodens resultat pr. aktie	8,8	8,8	7,7	8,8	11,0
Børskurs/indre værdi pr. aktie	0,8	0,9	1,0	1,0	1,0
Gennemsnitligt antal ansatte	425,0	418,0	394,0	405,0	387,0

Sammenligningstal for 2015 til 2017 er ikke tilpasset ændringen i anvendt regnskabspraksis pr. 1. januar 2018.

Sammenligningstal for 2015 til 2017 vedrørende aktiebaserede nøgletal er ganget med en justeringsfaktor på 0,9986, som følge af kapitaludvidelsen i 2018.

Ledelsesberetning

- Årets resultat efter skat udgør 175,2 mio. kr., hvilket indfrier den opjusterede resultatforventning for året.
- Basisindtjeningen før nedskrivninger udgør 224,8 mio. kr., en stigning på 19,1 mio. kr.
- Stigningen er drevet af en rekordhøj aktivitet med omlægning af realkreditlån og tilgang af nye kunder.
- Øvrige kursreguleringer på 31,0 mio. kr. mod -7,0 mio. kr. året før.
- Året resultat efter skat forrenter egenkapitalen med 9,5 %.
- Vækst i udlån og indlån fra tilgang af nye kunder.
- Udgifter til personale og administration er steget 5,5 %.
- Nedskrivningsprocenten for perioden udgør 0,2.
- Likviditetsdækningen (LCR) udgør 395,0 %.
- Kapitalprocenten udgør 21,0.
- For 2020 forventer ledelsen et resultat efter skat i niveauet 80-120 mio. kr.

Konklusion

Banken har i 2019 opnået et resultat før skat på 221,7 mio. kr. Det er 45,3 mio. kr. mere end året før. Resultatet før skat forrenter egenkapitalen med 12,0 %.

Basisindtjeningen før nedskrivninger udgør 224,8 mio. kr. i 2019, og er steget 19,1 mio. kr. i forhold til året før. Stigningen er drevet af øgede gebyrindtægter fra en rekordhøj aktivitet med konvertering af kundernes realkreditlån. Netto gebyrindtægterne er således steget 65,0 mio. kr. i forhold til året før. Renteindtægterne er fortsat udfordret af det historisk lave renteniveau, en lav efterspørgsel på bankudlån og kundernes øgede opsparing i indlån. Netto renteindtægter er som følge heraf faldet 11,5 mio. kr. i forhold til året før. Omkostningerne er steget 30,9 mio. kr. svarende til 5,5 %. Nedskrivninger på udlån m.v. udgør 33,3 mio. kr. I forhold til bankens udlån og garantier udgør nedskrivningerne 0,2 %. Efter nedskrivninger udgør basisindtjeningen 191,5 mio. kr., hvilket er en stigning på 7,5 mio. kr.

Øvrige kursreguleringer udgør en gevinst på 31,0 mio. kr. mod et tab året før på 7,0 mio. kr.

Årets resultat udgør 175,2 mio. kr., hvilket indfrier den opjusterede resultatforventning for året. Ledelsen anser de opnåede resultater for tilfredsstillende.

Basisindtjeningen

Det historisk lave renteniveau er fortsat en udfordring i forhold til bankens indtjening. Netto renteindtægter udgør 388,4 mio. kr., hvilket er et fald i forhold til året før på 11,5 mio. kr. Efterspørgslen på bankudlån er lav, hvilket skærper konkurrencen og presser udlånsrenten ned.

Herudover fortsætter kunderne med at spare op, hvilket øger bankens overskudslikviditet, der giver banken et rentetab. I 2019 satte banken renten ned på visse indlånsprodukter for at modvirke dette fald i renteindtægterne.

Gebyrer og provisionsindtægter udgør 500,5 mio. kr., hvilket er en stigning på 73,2 mio. kr. i forhold til året før. Denne stigning i gebyrindtægterne skyldes hovedsageligt en rekordhøj aktivitet med konvertering af realkreditlån. Herudover bidrager de seneste års kundetilgang også positivt til udviklingen. Modsat har implementeringen af MiFID II påvirket gebyrindtægterne negativt.

Afgivne gebyrer udgør 59,4 mio. kr., og er steget med 8,2 mio. kr. i forhold til året før.

Samlet udgør netto rente- og gebyrindtægter 831,7 mio. kr. for 2019. Det er en stigning på 6,9 %.

Udgifter til personale og administration er steget 5,5 % og udgør 596,5 mio. kr. Udover den almindelige løn- og prisudvikling skyldes stigningen øgede it-udgifter.

Af- og nedskrivninger på immaterielle og materielle aktiver udgør 35,3 mio. kr., hvilket er en stigning på 7,5 mio. kr. Stigningen skyldes beslutning om nedskrivning af visse udviklingsprojekter i 2019.

Resultat af kapitalandele i Invest Administration A/S udgør 7,1 mio. kr.

Når omkostningerne sættes i forhold til indtægterne, er der brugt 74 øre for hver krone, der er tjent.

Nedskrivninger på udlån

Nedskrivninger på udlån m.v. udgør 33,3 mio. kr. Det svarer til 0,2 % af bankens udlån og garantier. Banken har i

årets løb ændret de modeller, der beregner det forventede kredittab for udlånet i Sverige og bankens erhvervsudlån. Dette har betydet øgede nedskrivninger, selvom kreditkvaliteten har udviklet sig positivt. Trods effekten af disse modelmæssige ændringer vurderes niveauet for nedskrivninger at være lavt, hvilket tilskrives samfundøkonomien og det historisk lave renteniveau.

Øvrige kursreguleringer

Øvrige kursreguleringer udgør en kursgevinst på 31,0 mio. kr. mod et kurstab året før på 7,0 mio. kr. Obligationer har givet en kursgevint på 8,9 mio. kr. Aktier bidrager med 16,2 mio. kr. og afledte finansielle instrumenter med 5,9 mio. kr.

Skat

Skat af årets resultat udgør 46,5 mio. kr., svarende til en effektiv skattesats på 21,0 %.

Årets resultat og udbytte

Årets resultat udgør 175,2 mio. kr. Bestyrelsen indstiller til generalforsamlingen, at der udbetales et udbytte på 10 kr. pr. aktie.

Balance, risikoeksponering og kapitalforhold pr. 31. december 2019

Bankens samlede balance ved udgangen af 2019 udgør 24.686,0 mio. kr. Det er en stigning på 2.952,3 mio. kr. det seneste år, drevet af den store stigning i indlånet.

Udlånet udgør 13.504,5 mio. kr. Det er en stigning for året på 118,1 mio. kr., og skyldes kundetilgang. Når stigningen trods kundetilgangen ikke er større, skyldes det, at kunderne har lånt mindre og har omlagt banklån til realkreditlån. Udlånet er samlet nedskrevet med 126,5 mio. kr. ved udgangen af 2019, hvilket er en stigning på 14,9 mio. kr. mere end ved årsskiftet. Stigningen skyldes primært ændringer i de modeller, der anvendes til beregning af det

forventede kredittab.

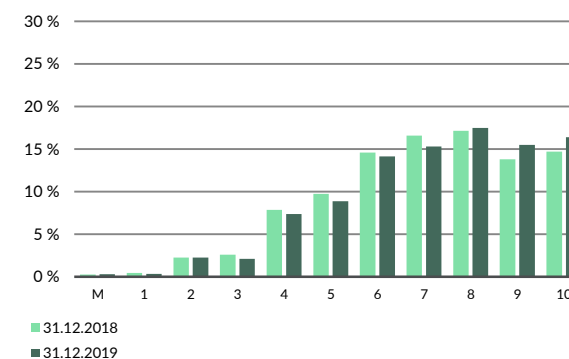
Den maksimale krediteksponering eksklusiv handelsbeholdningen udgør 33.900,7 mio. kr. pr. 31. december 2019. Heraf udgør garantier 4.407,7 mio. kr. og uudnyttede kreditter 7.964,3 mio. kr. Nedenstående tabel viser en fordeling af eksponeringen på typer af modparter.

MAKSIMAL KREDITEKSPONERING

(Mio. kr.)	31.12.2019	31.12.2018
Detail, Danmark	21.272,3	20.956,4
Detail, Sverige	2.301,8	2.059,3
Erhverv	2.228,2	2.302,1
Institut	312,3	270,7
Stat	7.786,1	5.322,1
I alt	33.900,7	30.910,6

Privatkunder i Danmark (Detail, Danmark) udgør 62,7 % af krediteksponeringen. Kreditkvaliteten af denne eksponering er illustreret i grafen nedenfor.

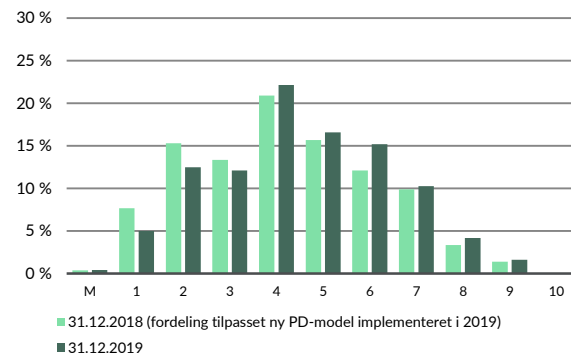
DETAILEKSPONERINGER I DANMARK



Risikoklasserne 5-10, hvor risikoen for tab er meget lille, omfatter 87,6 % af eksponeringen.

I forhold til året før er der sket en mindre forskydning af eksponeringen mod risikoklasser med lavere tabssandsynlighed. Misligholdte eksponeringer (M) udgør 0,3 % af eksponeringen.

DETAILEKSPONERINGER I SVERIGE



For Detail, Sverige er 47,9 % af eksponeringen placeret i risikoklasse 5-10. For disse eksponeringer er der sket en større forbedring af kreditkvaliteten. Misligholdte eksponeringer udgør 0,4 % af eksponeringen.

Erhvervseksponeringen omfatter primært udlån til organisationer, institutionelle investorer og liberale erhverv. Erhvervseksponeringerne inddeles efter Finanstilsynets bonitetskategorier til klassificering af eksponeringen efter kreditkvalitet. Fordelingen på de enkelte kategorier er vist i tabellen nedenfor.

Af erhvervseksponeringen er 66,6 % placeret i kategorierne 3 og 2a, hvor sandsynligheden for tab anses for henholdsvis 'meget lav' og 'lav'.

ERHVERVSEKSPONERINGS

(Mio. kr.)	31.12.2019	31.12.2018
3 - utvivlsom god	186,1	272,4
2a - normal	1.298,1	1.204,0
2b - ingen væsentlige svaghedstegn	708,3	782,2
2c - væsentlige svaghedstegn	19,2	29,1
1 - OIK	16,5	14,4
Erhverv i alt	2.228,2	2.302,1

Statseksponeringen er på et år steget 2.464,0 mio. kr. som følge af det stigende indlånsoverskud, som primært placeres som indestående i Danmarks Nationalbank.

Obligationsbeholdningen udgør 2.451,2 mio. kr., og omfatter stort set udelukkende danske realkreditobligationer, som er kendetegnet ved en lav kreditrisiko.

OBLIGATIONER

(Mio. kr.)	31.12.2019	31.12.2018
Stat	56,5	11,1
Realkredit	2.394,7	2.189,4
Øvrige	0,0	0,0
Obligationer i alt	2.451,2	2.200,5

Renterisikoen, der primært vedrører obligationsbeholdningen, udgør 35,4 mio. kr. ved udgangen af 2019. Dette er en stigning på 5,3 mio. kr. i forhold til året før. Ved en kraftig stigning i renteniveauet vil banken få et væsentligt kurstab. Risikoen skal ses i sammenhæng med det merafkast, der opnås ved investering i obligationer.

Aktiebeholdningen udgør 159,7 mio. kr. Aktieeksponeringen, hvor ikke-afregnede handler medregnes, udgør 155,2 mio. kr. Aktierisikoen kan udtrykkes som et fald i markedsværdien på 12 % af aktieeksponeringen, svarende til en middel negativ markedsudvikling, og vil betyde et kurstab på 18,6 mio. kr.

Nettoeksponeringen i udenlandsk valuta udgør 63,0 mio. kr. mod 35,9 mio. kr. året før.

Indlånet udgør 21.923,1 mio. kr. pr. 31. december 2019. Det er en stigning på 2.658,9 mio. kr. det seneste år. Væksten skyldes kundetilgang og privatkundernes øgede opsparing.

I perioden 2019 til 2023 indføres et særskilt regulatorisk krav om nedskrivningseggede passiver (NEP-krav). Som følge heraf udstedte banken 100,0 mio. kr. senior non-preferred-obligationer i november 2019, der kan medregnes til opfyldelsen af dette krav. Obligationerne har en løbetid på 5 år.

Bankens likviditetsdækning (LCR) udgør 395,0 % ved udgangen af 2019, hvilket skal ses i forhold til et likviditetskrav på 100 %. Bankens likviditetssituation vurderes at være ganske betryggende.

Egenkapitalen udgør 1.917,7 mio. kr. Det er en stigning siden årsskiftet på 136,9 mio. kr. Stigningen skyldes primært årets overskud fratrukket udbetalingen af udbytte for regnskabsåret 2018.

Kapitalgrundlaget er opgjort til 1.894,0 mio. kr. Der er en stigning på 126,8 mio. kr. i forhold til året før.

Risikoeksponeringen er steget 268,1 mio. kr. og udgør 9.011,3 mio. kr.

Kapitalprocenten udgør 21,0, og den egentlige kernekapitalprocent 19,9. Banken har valgt ikke at gøre brug af overgangsordningen vedrørende ændring i anvendt regnskabspraksis for nedskrivninger på udlån 1. januar 2018.

KAPITALFORHOLD

(Mio. kr.)	31.12.2019	31.12.2018
Egentlig kernekapital	1.794,0	1.667,2
Kernekapital	1.794,0	1.667,2
Kapitalgrundlag	1.894,0	1.767,2
Samlet risikoeksponering	9.011,3	8.743,3
Egentlig kernekapitalprocent	19,9 %	19,1 %
Kernekapitalprocent	19,9 %	19,1 %
Kapitalprocent	21,0 %	20,2 %
Samlet krav til kapitalgrundlaget	13,8 %	11,6 %

Kravet til størrelsen af kapitalgrundlaget udgør 13,8 % af risikoeksponeringen. Heraf udgør solvensbehovet 9,9 procentpoint og det kombinerede bufferkrav 3,9 procentpoint. Forskellen op til kapitalprocenten udgør 7,2 procentpoint, og svarer til 648,8 mio. kr. i kapital.

Tilsynsdiamanten

Finanstilsynet har fastsat fem grænseværdier, som det enkelte pengeinstitut, som udgangspunkt, skal holde sig indenfor. Tabellen nedenfor viser tallene ved udgangen af 2019 og de fastsatte grænseværdier

TILSYNSDIAMANTEN

	31.12.2019	Grænseværdi
Store eksponeringer	50,1 %	Mindre end 175 %
Udlånsvækst	0,9 %	Mindre end 20 %
Ejendoms eksponering	0,5 %	Mindre end 25 %
Stabil funding	0,6	Mindre end 1
Likviditet	401,5 %	Større end 100 %

Forventninger til fremtiden

I 2020 forventer vi en moderat positiv vækst i samfundsøkonomien, og at renteniveauet vil fortsætte med at være negativt. Vi er som en ansvarlig bank nødt til at tilpasse os markedssituationen, og har i starten af 2020 varslet, at vi indfører negative renter for vores erhvervskunder og for privatkunder med et samlet indlån over 750.000 kr.

Vi forventer, at de seneste års hårde konkurrence om de gode bankkunder vil fortsætte, og det vil presse rentemarginalen yderligere.

Vi fortsætter arbejdet i tråd med bankens strategi og fastholder et intensivt fokus på samarbejdet gennem loyalitetsbankerne. Vi forventer derfor også, at kundetilgangen herfra vil fortsætte i 2020 og have en positiv effekt på forretningsomfanget.

For at sikre, at kundetilgangen også kan fortsætte på langt sigt, vil vi fortsat investere i udviklingen af forretningen, herunder i digitalisering og automatisering.

Samlet forventer vi et resultat efter skat i 2020 i niveauet 80-120 mio. kr.

Kontaktinformation

Eventuelle henvendelser bedes rettet til adm. direktør John Christiansen på telefon 33 78 20 37 eller bankdirektør Jesper Schiøler på telefon 33 78 23 30.

Resultatopgørelse for 2019

Note (1.000 kr.)	2019	2018
Renteindtægter	532.628	562.627
Negative renteindtægter	41.443	22.116
Renteudgifter	102.833	140.628
Netto renteindtægter	388.352	399.883
Udbytte af aktier m.v.	2.226	2.334
Gebyrer og provisionsindtægter	500.540	427.318
Afgivne gebyrer og provisionsudgifter	59.375	51.188
Netto rente- og gebyrindtægter	831.743	778.347
2 Kursreguleringer	43.852	5.738
Andre driftsindtægter	4.940	2.402
Udgifter til personale og administration	596.457	565.513
Af- og nedskrivninger på immaterielle og materielle aktiver	35.370	27.886
Andre driftsudgifter	789	576
Nedskrivninger på udlån og tilgodehavender m.v.	33.342	21.783
Resultat af kapitalandele i associerede og tilknyttede virksomheder	7.113	5.649
Resultat før skat	221.690	176.378
Skat	46.445	35.891
Årets resultat	175.245	140.487
Årets resultat pr. aktie	50,8	51,4

Totalindkomstopgørelse for 2019

Note (1.000 kr.)	2019	2018
Årets resultat	175.245	140.487
Aktuarmæssige gevinster og tab	279	3.425
Opskrivning af domicilejendomme	0	289
Valutakursregulering af udenlandske enheder	-24.401	-73.867
Regnskabsmæssig sikring af udenlandske enheder	24.489	73.750
Skat af anden totalindkomst	1.284	3.494
Anden totalindkomst efter skat	-917	103
Årets totalindkomst	174.328	140.590

Balance pr. 31. december 2019

Note (1.000 kr.)	2019	2018
AKTIVER		
Kassebeholdning og anfordringstilgodehavender hos centralbanker	419.387	367.113
Tilgodehavender hos kreditinstitutter og centralbanker	7.675.686	5.181.988
Udlån og andre tilgodehavender til amortiseret kostpris	13.504.548	13.386.383
Obligationer til dagsværdi	2.451.179	2.200.493
Aktier m.v.	159.718	157.610
Kapitalandele i tilknyttede og associerede virksomheder	16.124	14.011
Immaterielle aktiver	87.034	67.549
Grunde og bygninger, i alt	133.181	133.694
- Domicilejendomme	133.181	133.694
Øvrige materielle aktiver	24.705	20.159
Aktuelle skatteaktiver	11.404	9.066
Andre aktiver	176.681	171.610
Periodeafgrænsningsposter	26.355	23.996
Aktiver i alt	24.686.002	21.733.672

Note (1.000 kr.)	2019	2018
PASSIVER		
Gæld til kreditinstitutter og centralbanker	27.985	28.966
Indlån og anden gæld	21.923.106	19.264.208
Udstedte obligationer til amortiseret kostpris	100.000	0
Andre passiver	582.081	531.608
Periodeafgrænsningsposter	664	878
Gæld i alt	22.633.836	19.825.660
Hensættelser til pensioner og lignende forpligtelser	7.870	7.843
Hensættelser til udskudt skat	18.766	11.817
Hensættelser til tab på garantier	3.729	4.055
Andre hensatte forpligtelser	4.151	3.523
Hensatte forpligtelser i alt	34.516	27.238
Efterstillede kapitalindskud	100.000	100.000
Aktiekapital	347.219	347.219
Værdireguleringer	38.256	39.391
- Opskrivningsshenlæggelser	45.044	45.020
- Valutaomregningsreserve	-6.788	-5.629
Andre reserver	8.402	6.289
- Lovpligtige reserver	8.402	6.289
Overført overskud	1.489.051	1.353.153
Foreslået udbytte	34.722	34.722
Egenkapital i alt	1.917.650	1.780.774
Passiver i alt	24.686.002	21.733.672

4 Eventualforpligtelser

5 Andre forpligtende aftaler

Egenkapitalopgørelse for 2019

(1.000 kr.)	Aktie kapital-	Opskrivnings- henlæggelser-	Valuta Omregnings- reserve	Andre reserver	Overført resultat	Foreslået udbytte	Egenkapital i alt
Egenkapital, 1. januar	347.219	45.020	-5.629	6.289	1.353.153	34.722	1.780.774
Årets resultat	0	0	0	7.113	133.410	34.722	175.245
Opløsning af reserve ved modtaget udbytte	0	0	0	-5.000	5.000	0	0
Aktuarmæssige gevinster og tab	0	0	0	0	279	0	279
Valutakursregulering af udenlandske enheder	0	0	-24.401	0	0	0	-24.401
Regnskabsmæssig sikring af udenlandske enheder	0	0	24.489	0	0	0	24.489
Skat af anden totalindkomst	0	24	-1.247	0	-61	0	-1.284
Anden totalindkomst i alt	0	24	-1.159	-5.000	5.218	0	-917
Totalindkomst i alt for året	0	24	-1.159	2.113	138.628	34.722	174.328
Udgifter til aktieemission	0	0	0	0	-500	0	-500
Køb af egne aktier	0	0	0	0	-13.174	0	-13.174
Salg af egne aktier	0	0	0	0	10.753	0	10.753
Udbetalt udbytte	0	0	0	0	0	-34.531	-34.531
Udbytte af egne aktier	0	0	0	0	191	-191	0
Transaktioner med ejere i alt	0	0	0	0	-2.730	-34.722	-37.452
Egenkapital, 31. december	347.219	45.044	-6.788	8.402	1.489.051	34.722	1.917.650

Egenkapitalopgørelse for 2018

(1.000 kr.)	Aktie kapital-	Opskrivnings henlæggelser-	Valuta Omregnings-reserve	Andre reserver	Overført resultat	Foreslået udbytte	Egenkapital i alt
2018							
Egenkapital, 1. januar	271.000	44.773	-2.814	7.640	997.856	27.100	1.345.555
Ændring i anvendt regnskabspraksis, nedskrivninger på udlån	0	0	0	0	-24.041	0	-24.041
Skat af ændring i anvendt regnskabspraksis, nedskrivninger på udlån	0	0	0	0	5.289	0	5.289
Justeret egenkapital, 1. januar	271.000	44.773	-2.814	7.640	979.104	27.100	1.326.803
Årets resultat	0	0	0	5.649	100.116	34.722	140.487
Opløsning af reserve ved modtaget udbytte	0	0	0	-7.000	7.000	0	0
Aktuarmæssige gevinster og tab	0	0	0	0	3.425	0	3.425
Opskrivning af domicilejendomme	0	289	0	0	0	0	289
Valutakursregulering af udenlandske enheder	0	0	-73.867	0	0	0	-73.867
Regnskabsmæssig sikring af udenlandske enheder	0	0	73.750	0	0	0	73.750
Skat af anden totalindkomst	0	-42	-2.698	0	-754	0	-3.494
Anden totalindkomst i alt	0	247	-2.815	-7.000	9.671	0	103
Totalindkomst i alt for perioden	0	247	-2.815	-1.351	109.787	34.722	140.590
Aktieemission	76.219	0	0	0	273.625	0	349.844
Udgifter til aktieemission	0	0	0	0	-7.895	0	-7.895
Køb af egne aktier	0	0	0	0	-11.437	0	-11.437
Salg af egne aktier	0	0	0	0	9.836	0	9.836
Udbetalt udbytte	0	0	0	0	0	-26.967	-26.967
Udbytte af egne aktier	0	0	0	0	133	-133	0
Transaktioner med ejere i alt	76.219	0	0	0	264.262	-27.100	313.381
Egenkapital, 31. december	347.219	45.020	-5.629	6.289	1.353.153	34.722	1.780.774

Pengestrømsopgørelse for 2019

(1.000 kr.)	2019	2018
Årets resultat før skat	221.690	176.378
Af- og nedskrivninger på immaterielle og materielle aktiver	35.370	27.886
Andre poster uden likviditetseffekt	-6.397	-4.791
Betalte skatter	-43.117	-35.075
Ændring i driftskapital	2.330.089	1.446.757
Pengestrømme fra driftsaktivitet	2.537.635	1.611.155
Køb af immaterielle aktiver	-45.073	-28.889
Køb af materielle aktiver	-14.282	-12.024
Salg af materielle aktiver	144	234
Modtaget udbytte fra tilknyttede virksomheder	5.000	7.000
Pengestrømme fra investeringsaktivitet	-54.211	-33.679
Optagelse af ansvarlig lånekapital	0	100.000
Indfrielse af ansvarlig lånekapital	0	-100.000
Optagelse af obligationslån	100.000	0
Kapitaltilførsel ved aktieemission	-500	341.949
Køb af egne aktier	-13.174	-11.437
Salg af egne aktier	10.753	9.836
Udbetalt udbytte	-34.531	-26.967
Pengestrømme fra finansieringsaktivitet	62.548	313.381
Likviditetsforskydning, netto	2.545.972	1.890.857
Likvider, 1. januar	5.549.101	3.658.244
Likvider, 31. december	8.095.073	5.549.101

(1.000 kr.)	2019	2018
Likvider, 31. december		
Kassebeholdning og anfordringstilgodehavender hos centralbanker	419.387	367.113
Tilgodehavender hos kreditinstitutter og centralbanker	7.675.686	5.181.988
I alt	8.095.073	5.549.101

Kreditfaciliteter:

Bankens ikke-udnyttede kreditfaciliteter udgør 10.086 t.kr. (2018: 95.202 t.kr.), heraf 10.086 t.kr. mod sikkerhed i værdipapirer (2018: 95.202 t.kr.).

Noter

Note

1 ANVENDT REGNSKABSPRAKSIS

Denne årsregnskabsmeddelelse er et sammendrag af årsrapporten 2019 for Lån & Spar Bank A/S. Årsrapporten kan hentes på lsb.dk.

Årsrapporten er aflagt efter reglerne i lov om finansiel virksomhed og Bekendtgørelse om finansielle rapporter for kreditinstitutter og fondsmæglerselskaber m.fl. (Regnskabsbekendtgørelsen). Herudover aflægges årsrapporten i overensstemmelse med yderligere danske oplysningskrav til årsrapporter for børsnoterede finansielle selskaber.

Den anvendte regnskabspraksis er uændret i forhold til årsrapporten 2018, bortset fra at negative renteindtægter fra og med regnskabsåret 2019 præsenteres som en særskilt post i resultatopgørelsen, da omfanget af negative renteindtægter ikke længere kan anses for uvæsentligt. Negative renteindtægter har hidtil været præsenteret som renteindtægter i resultatopgørelsen. Sammenligningstal er tilpasset. Årsrapporten præsenteres i tusinde danske kroner.

Regnskabsmæssige estimater og skøn

Opgørelse af den regnskabsmæssige værdi af visse aktiver og forpligtelser er forbundet med estimater og skøn. De fremtidige resultater vil derfor blive påvirket i det omfang, at de faktiske forhold viser sig at afvige fra tidligere estimater og skøn. Estimater og skøn er baseret på forudsætninger, som ledelsen anser som forsvarlige. Principperne for udøvelse af regnskabsmæssige skøn, der er væsentlige for regnskabsaflæggelsen, er uændrede i forhold til tidligere år. De væsentlige regnskabsmæssige skøn knytter sig til området nedskrivninger på udlån.

Øvrige væsentlige regnskabsmæssige skøn knytter sig til fastsættelse af dagsværdien for unoterede aktier, fastsættelse af dagsværdien ved omvurdering af domicilejendomme og nedskrivningstest af goodwill.

Oplysninger om kommende regnskabsregler

Regnskabsbekendtgørelsen er ændret med virkning fra 1. januar 2020. Med ændringen tilpasses regnskabsbekendtgørelsen til den internationale regnskabsstandard om leasing (IFRS 16). Ændringen betyder, at banken som udgangspunkt skal indregne et leasingaktiv og en leasingforpligtelse fra det tidspunkt, hvor banken opnår brugsret til aktivet. Ved første indregning måles aktivet til nutidsværdien af leasingforpligtelsen inklusiv omkostninger. Efterfølgende skal leasingaktivet måles efter samme praksis, som hvis banken havde ejet det leasede aktiv. Leasingforpligtelsen skal ved første indregning måles til nutidsværdien af ikke betalte leasingydelse. Leasingforpligtelsen måles efterfølgende ved, at den regnskabsmæssige værdi forøges med renter af leasingforpligtelsen og reduceres med betalte leasingydelse.

Banken er leasingtager i en række aftaler (primært vedrørende erhvervslejemål). Ændringen i regnskabspraksis forventes at øge bankens aktiver og forpligtelse pr. 1. januar 2020 i niveauet 50-75 mio. kr. Ændringen i egenkapitalen og bankens resultater forventes ikke at være væsentlig. Banken forventer ikke at foretage tilpasning af sammenligningstal for tidligere perioder som følge af denne kommende ændring i anvendt regnskabspraksis.

2 KURSREGULERINGER

(1.000 kr.)	2019	2018
Obligationer	8.880	-16.774
Aktier	16.184	7.656
Valuta	12.881	12.740
Valuta-, rente-, aktie-, råvare- og andre kontrakter i alt	5.907	2.116
I alt	43.852	5.738

Noter

Note

3 NEDSKRIVNINGER PÅ UDLÅN OG TILGODEHAVENDER M.V.

(1.000 kr.)	Nedskriv-	Nedskriv-	Nedskriv-	Nedskriv-
	ninger	ninger	ninger	ninger
	Stadie 1	Stadie 2	Stadie 3	i alt
2019				
Nedskrivninger, 1. januar	9.937	44.068	58.658	112.663
Årets nedskrivninger	9.596	47.784	40.297	97.677
Tilbageførsel af tidligere foretagne nedskrivninger	3.129	31.088	46.545	80.762
Valutakursregulering	-14	-433	-125	-572
Nedskrivninger, 31. december	16.390	60.331	52.285	129.006

Nedskrivningerne er indregnet i følgende regnskabsposter:

Kassebeholdning og anfordringstilgodehavende hos centralbanker	99
Tilgodehavende hos kreditinstitutter og centralbanker	2.418
Udlån og andre tilgodehavender til amortiseret kostpris	126.489
Finansielle aktiver til amortiseret kostpris i alt	129.006

Note

(1.000 kr.)	Nedskriv-	Nedskriv-	Nedskriv-	Nedskriv-
	ninger	ninger	ninger	ninger
	Stadie 1	Stadie 2	Stadie 3	i alt
2018				
Nedskrivninger, 1. januar	10.754	50.189	53.474	114.417
Årets nedskrivninger	3.232	9.968	45.739	58.939
Tilbageførsel af tidligere foretagne nedskrivninger	3.953	15.016	40.552	59.521
Valutakursregulering	-96	-1.073	-3	-1.172
Nedskrivninger, 31. december	9.937	44.068	58.658	112.663

Nedskrivningerne er indregnet i følgende regnskabsposter:

Kassebeholdning og anfordringstilgodehavende hos centralbanker	264
Tilgodehavende hos kreditinstitutter og centralbanker	782
Udlån og andre tilgodehavender til amortiseret kostpris	111.617
Finansielle aktiver til amortiseret kostpris i alt	112.663

Noter

Note

4 EVENTUALFORPLIGTELSE

(1.000 kr.)	2019	2018
<i>Garantier</i>		
Finansgarantier	394.858	470.235
Tabsgarantier for realkreditlån	2.138.657	1.957.201
Tinglysnings- og konverteringsgarantier	1.495.974	1.125.163
Øvrige garantier	378.212	556.495
I alt	4.407.701	4.109.094

Uudnyttede kredittilsagn

I det omfang, kunderne udnytter endnu ikke uudnyttede tilsagn om kredit, vil der ske et træk på bankens likviditet. Uudnyttede kreditter udgør 7.964.267 t.kr. (2018: 7.932.479 t.kr.), og vil kunne udnyttes på anfordringsvilkår.

Hæftelse som følge af sambeskatning

Lån & Spar Bank A/S er administrationselskab i en sambeskatning, og hæfter derfor fra og med 2013 for indkomstskatter m.v. for de sambeskattede selskaber.

Genbeskatning af udenlandske underskud

Skatteforpligtelsen ved en eventuel genbeskatning af udenlandske underskud udgør 26.861 t.kr. (2018: 26.299 t.kr.)

Modregningsret vedrørende realkreditfinansiering

Formidling af realkreditlån for Totalkredit indebærer, at banken påtager sig risikoen for tab for den yderste del af finansieringen. Tabsrisikoen er en kombination af egentlige garantier og en modregningsret, som giver Totalkredit adgang til at modregne konstaterede tab i de fremtidige løbende provisionsindtægter. Banken forventer ikke, at denne modregningsret vil få væsentlig indflydelse på bankens finansielle stilling.

Note

5 ANDRE FORPLIGTENDE AFTALER

(1.000 kr.)	2019	2018
Lejeforpligtelse	28.747	18.406
Sikkerhedsstillelse	56.922	95.202
Medarbejderforpligtelse ved alvorlig sygdom eller død	2.142	1.976
Forpligtelse ved udtræden af datacentral	457.000	427.000
Andre forpligtende aftaler i alt	544.811	542.584

6 SEGMENTOPLYSNINGER, GEOGRAFISK

(1.000 kr.)	Antal ansatte	Omsætning	Resultat før skat	Modtagne offentlige tilskud	Skat
2019					
Danmark					
Lån & Spar Bank A/S, bankvirksomhed	403	913.534	231.158	0	48.118
Invest Administration A/S, datterselskab af Lån & Spar Bank A/S, investeringsforvaltningsselskab	7	21.542	9.116	0	2.003
Sverige					
Lån & Spar Bank Sverige, filial af Lån & Spar Bank A/S, bankvirksomhed	22	83.131	-9.468	0	-1.673

Omsætning er defineret som rente-, gebyr- og provisionsindtægter samt andre driftsindtægter.