



# A/S Øresundsforbindelsen

## Delårsrapport

1. kvartal 2022



## Indholdsfortegnelse

<b>Resume for 1. kvartal 2022 .....</b>	<b>2</b>
<b>Om A/S Øresund .....</b>	<b>3</b>
Aktionærforhold .....	3
Koncernoversigt.....	3
Hovedaktivitet .....	3
<b>Hoved- og nøgletal .....</b>	<b>4</b>
<b>Ledelsesberetning .....</b>	<b>5</b>
Udvikling i aktiviteter og økonomiske forhold .....	5
Begivenheder efter balancedagen.....	8
Forventninger til helåret .....	8
<b>Ledespåtegning .....</b>	<b>9</b>
<b>Regnskab.....</b>	<b>10</b>
Noter .....	15

## Resume for 1. kvartal 2022

Bestyrelsen har i dag godkendt kvartalsrapporten for 1. kvartal 2022 (perioden 1. januar - 31. marts 2022) for A/S Øresund. Den generalforsamlingsvalgte revisor har ikke foretaget review af delårsrapporten.

### Økonomiske overskrifter

- Nettoomsætning udgør 3 mio. kr. i årets første tre måneder og er på niveau med samme periode sidste år.
- Andre eksterne omkostninger er steget med 14 mio. kr. og udgør 26 mio. kr. i 1. kvartal 2022.
- Andre driftsomkostninger består af en kompensation på 12 mio. kr., som A/S Øresund skal afregne til Øresundsbro Konsortiet I/S for mistet vederlagsbetaling fra Banedanmark til Øresundsbro Konsortiet I/S.
- EBIT er i årets første tre måneder negativ med 78 mio. kr. og er 25 mio. kr. lavere end samme periode sidste år.
- Nettofinansieringsomkostninger er steget med 62 mio. kr. sammenlignet med samme periode i 2021 og udgør 100 mio. kr., hvilket primært skyldes gennemslaget af højere inflation på den del af gælden, der er eksponeret mod inflationsopskrivning.
- Dagsværdireguleringer udgør en indtægt på 579 mio. kr. i årets første tre måneder. I samme periode 2021 udgjorde værdireguleringerne en indtægt på 441 mio. kr. Dagsværdireguleringer er en regnskabs-teknisk post uden effekt på koncernens gældsafvikling, da gælden afdrages til nominel værdi.
- Resultatandel fra Øresundsbro Konsortiet I/S udgør i 1. kvartal 2022 en indtægt på 357 mio. kr. mod en indtægt på 242 mio. kr. i samme periode i 2021. I 2022 er resultatet påvirket positivt af en stigning i trafikindtægter på 52 mio. kr. og højere positive værdireguleringer af finansielle poster på 78 mio. kr., men negativt påvirket af højere renteomkostninger på 20 mio. kr.
- I 1. kvartal 2022 udgør resultat før værdireguleringer inkl. andel af resultat fra Øresundsbro Konsortiet I/S et underskud på 76 mio. kr. mod et underskud på 26 mio. kr. i tilsvarende periode i 2021.
- Periodens resultat efter skat udgør et overskud på 591 mio. kr. mod et overskud på 461 mio. kr. i samme periode i 2021.
- Den rentebærende nettogæld udgør 11,5 mia. kr. ultimo marts 2022.
- Periodens tilgange på vej- og jernbaneanlæg under udførelse udgør i alt 21 mio. kr. Anlægsarbejdet vedrører primært en udvidelse af Ny Kastrup Lufthavn Station og Øresundsbanen. Herudover vedrører anlægsarbejdet afholdelse af udgifter til strategisk miljøvurdering af etablering af en havnetunnel.
- Tilgange til ibrugtagne vej- og jernbaneanlæg i 1. kvartal 2022 udgør 11 mio. kr. og kan blandt andet henføres til Øresundsbanen.
- Pengestrømme fra drifts- og investeringsaktiviteter (frit cash flow) har netto medført en reduktion i likviditeten på 94 mio. kr. Pengestrømme fra finansieringsaktivitet har medført en forøgelse af likviditeten på 251 mio. kr., hvorved likvide beholdninger i perioden netto er øget med 157 mio. kr.

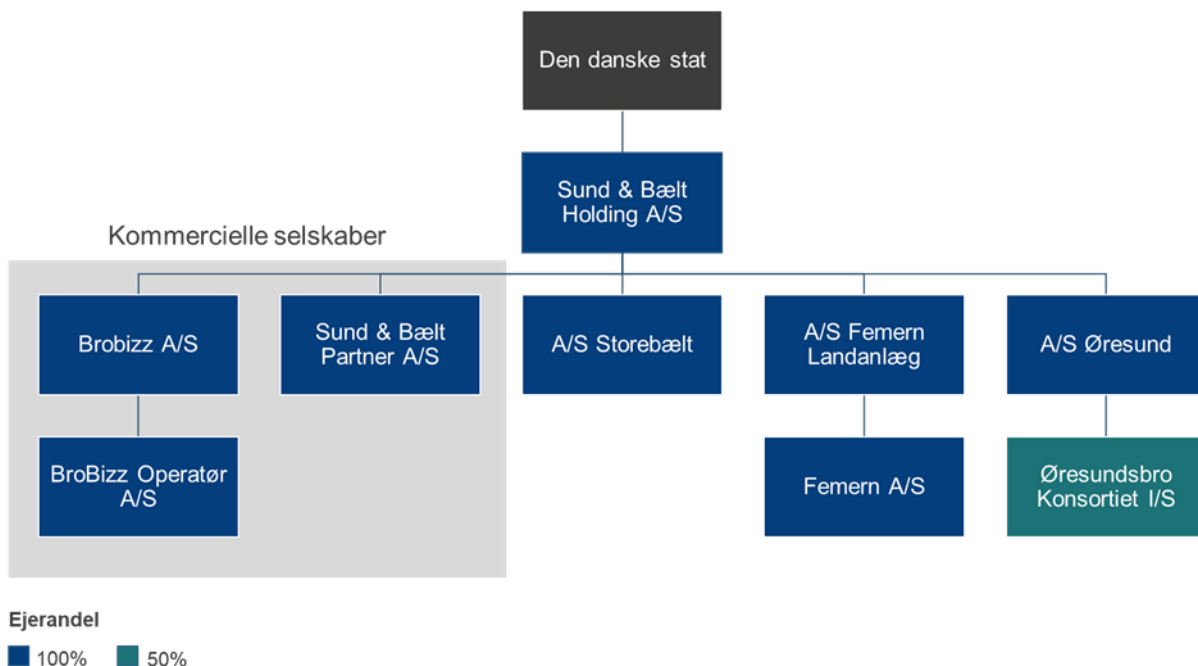
## Om A/S Øresund

### Aktionærforhold

A/S Øresund er et aktieselskab hjemmehørende i Danmark. A/S Øresund er et datterselskab af Sund & Bælt Holding A/S og indgår i koncernregnskabet for Sund & Bælt Holding A/S, som er det ultimative moderselskab.

Hele aktiekapitalen i Sund & Bælt Holding A/S ejes af den danske stat.

### Koncernoversigt



### Hovedaktivitet

A/S Øresunds primære opgave er at eje og drive den faste forbindelse over Øresund, samt at sikre vej- og jernbanekapaciteten i Danmark til betjening af Øresundsforbindelsen, herunder at eje, drive, vedligeholde, planlægge og udbygge vej- og jernbaneanlæg og tilknyttede anlæg i relation hertil. Opgaverne skal løses under hensyn til opretholdelsen af en høj tilgængelighed og et højt sikkerhedsniveau på forbindelsen. Desuden skal tilbagebetalingen af lån, der er optaget for at finansiere anlæggene, ske inden for en rimelig tidshorisont. Selskabets formål er tillige at eje 50 pct. af aktierne i Øresundsbro Konsortiet I/S.

## Hoved- og nøgletal

(Mio. kr.)	2022 Jan.-mar.	2021 Jan.-mar.	2021 Hele året
Nettoomsætning, jernbane	3	3	14
Andre eksterne omkostninger	-26	-12	-85
Af- og nedskrivninger	-44	-45	-178
<b>Resultat af primær drift (EBIT)</b>	<b>-78</b>	<b>-53</b>	<b>-261</b>
Finansielle poster ekskl. værdiregulering	-100	-38	-266
<b>Resultat før værdiregulering</b>	<b>-178</b>	<b>-91</b>	<b>-527</b>
Værdireguleringer, netto	579	441	231
Resultatandel i fællesledet virksomhed (Øresundsbro Konsortiet I/S*)	357	242	584
<b>Periodens resultat</b>	<b>591</b>	<b>461</b>	<b>222</b>
Anlægsinvestering for vej- og jernbane i året	21	14	57
<b>Anlægsinvestering i vej- og jernbane, ultimo</b>	<b>4.527</b>	<b>4.646</b>	<b>4.550</b>
Nettogæld (dagsværdi)	12.588	12.585	13.074
<b>Rentebærende nettogæld</b>	<b>11.532</b>	<b>11.143</b>	<b>11.516</b>
Egenkapital	-5.896	-6.248	-6.487
Balancesum	9.033	8.759	8.612
Pengestrøm fra driftsaktivitet	45	36	-7
Pengestrøm fra investeringsaktivitet	-139	-14	-58
Pengestrøm fra finansieringsaktivitet	251	211	65
<b>Pengestrøm i alt</b>	<b>157</b>	<b>234</b>	<b>0</b>
<b>Nøgletal, pct.:</b>			
Overskudsgrad (EBIT)	-3.120,0	-1.561,8	-1.933,3
Afkastgrad (EBIT)	-3,5	-2,4	-3,0
Anlæggenes afkast (EBIT)	-6,9	-4,6	-5,7

Anm.: Nøgletallene er beregnet som anført i note 1 Anvendt regnskabspraksis.

\*) I resultatandelen fra Øresundsbro Konsortiet I/S indgår en indtægt på 255 mio. kr. (indtægt på 177 mio. kr. i 1. kvartal 2021) vedr. værdireguleringer. Resultatandelen ekskl. værdireguleringer udgør et overskud på 102 mio. kr. (overskud 66 mio. kr. i 1. kvartal 2021).

## Ledelsesberetning

### Udvikling i aktiviteter og økonomiske forhold

Resultatet af driften af de danske landanlæg udviser i årets første tre måneder et underskud (EBIT) på 78 mio. kr., hvilket er 25 mio. kr. lavere end i samme periode sidste år.

Nettoomsætningen, som består af jernbanevederlag fra Banedanmark, udgør 3 mio. kr. i 1. kvartal 2022 og er på niveau med samme periode sidste år.

Andre eksterne omkostninger udgør 26 mio. kr. i 1. kvartal 2022, hvilket er en stigning på 14 mio. kr. sammenlignet med samme periode sidste år. Stigningen i omkostningerne skyldes højere omkostninger til drift af anlæg som følge af fremrykning af vedligeholdelsesarbejde på Øresund landanlæg.

Andre driftsomkostninger består af en kompensation på 12 mio. kr., som A/S Øresund skal afregne til Øresundsbro Konsortiet I/S for mistet vederlagsbetaling fra Banedanmark til Øresundsbro Konsortiet I/S. Kompensationen er afledt af en nedtrapning af jernbanebetalinger i henhold til finanslovsaftale for 2016 og er en følge af, at vederlagsbetalingen til Øresundsbro Konsortiet I/S ligger fast i henhold til tidligere indgået regeeringsaftale med den svenske stat.

Af- og nedskrivninger udgør 44 mio. kr. i årets første tre måneder og er på niveau med samme periode sidste år.

#### Proforma totalresultatopgørelse for resultatpåvirkninger af værdireguleringer

	Total- indkomst- opgørelse 2022 Jan.-mar.	Dagsværdi- regulering	Proforma total- indkomst- opgørelse 2022 Jan.-mar.	Proforma total- indkomst- opgørelse 2021 Jan.-mar.
Resultat af primær drift (EBIT)	-78		-78	-53
Finansielle poster	479	-579	-100	-38
<b>Resultat før andel af fællesledet virksomhed</b>	<b>401</b>		<b>-178</b>	<b>-91</b>
Resultat af fællesledet virksomhed	357	-255	102	66
<b>Resultat før dagsværdiregulering og skat</b>			<b>-76</b>	<b>-26</b>
Dagsværdiregulering		834	834	617
<b>Resultat før skat</b>	<b>758</b>		<b>758</b>	<b>592</b>
Skat	-167		-167	-130
<b>Periodens resultat</b>	<b>591</b>		<b>591</b>	<b>461</b>

Nettofinansieringsomkostningerne udgør 100 mio. kr. og er 62 mio. kr. højere end i samme periode sidste år. Finansieringsomkostninger ekskl. værdireguleringer udgør 3,40 pct. p.a. i A/S Øresund mod 1,23 pct. p.a. i samme i 2021 og 3,17 pct. p.a. i Øresundsbro Konsortiet I/S mod 1,18 pct. p.a. i samme periode i 2021. Det skyldes primært gennemslaget af den høje inflation på den del af nettogælden, der opskrives med et inflationsindeks. Inkl. værdireguleringer udgør finansieringsomkostningen -1,62 pct. p.a. i A/S Øresund mod -2,72 pct. i samme periode i 2021 og -2,74 pct. p.a. mod -2,46 pct. i samme periode i 2021 i Øresundsbro Konsortiet I/S.

Resultatandelen (50 pct.) fra Øresundsbro Konsortiet I/S udgør en indtægt på 357 mio. kr., hvori er indeholdt positive dagsværdireguleringer på 255 mio. kr. Resultatandelen før dagsværdireguleringer er således positiv

med 102 mio. kr. og 36 mio. kr. højere end i samme periode sidste år. Resultatandelen er positivt påvirket af en stigning i trafikindtægterne på 52 mio. kr. og negativt påvirket af højere renteomkostninger på 20 mio. kr.

Vejtrafikken på Øresundsbron er i årets første tre måneder steget med 104,1 pct. sammenlignet med samme periode i 2021. Personbiler er steget med 130,5 pct., og lastbiler er steget med 9,4 pct. Samlet for perioden er trafikken fortsat 20,4 pct. lavere end i samme periode i 2019, som var året forud for covid-19 pandemien.

Værdireguleringer af A/S Øresunds gæld inkl. andel fra Øresundsbro Konsortiet I/S udgør en indtægt på 834 mio. kr. i årets første tre måneder. I samme periode i 2021 udgjorde værdireguleringer en indtægt på 617 mio. kr. Dagsværdireguleringer er en regnskabsteknisk post uden effekt på virksomhedens gældsafvikling, da gælden afdrages til nominel værdi.

Resultat før dagsværdireguleringer og skat udgør et underskud på 76 mio. kr. i 1. kvartal 2022 mod et underskud på 26 mio. kr. i tilsvarende periode i 2021.

Resultat før skat udviser et overskud på 758 mio. kr. for 1. kvartal 2022. Resultatet i samme periode i 2021 udgjorde et overskud på 592 mio. kr. Resultatforbedringen på 166 mio. kr. kan primært henføres til værdireguleringer af finansielle poster, som påvirker resultatet positivt med 217 mio. kr.

A/S Øresund har i årets første tre måneder udført anlægsarbejde for 21 mio. kr. Anlægsarbejdet vedrører primært en udvidelse af Ny Kastrup Lufthavn Station og Øresundsbanen, som skal sikre, at station og jernbane er forberedt på den øgede trafik ved åbning af Femern Bælt-forbindelsen. Selskabet har til opførelse af Ny Kastrup Lufthavn Station modtaget bevilling fra EU på et samlet støttebeløb på knap 4 mio. EUR dækkende perioden 2021-2023. Herudover vedrører anlægsarbejdet afholdelse af udgifter til strategisk miljøvurdering af etablering af en havnetunnel langs Amager Kyst.

Tilgange til ibrugtagne vej- og jernbaneanlæg i 1. kvartal 2022 udgør 11 mio. kr. og kan blandt andet henføres til Øresundsbanen, hvor en ældre maskinpark af UPS-anlæg er udskiftet til nyere modeller med moderne teknik, der kan fastholde forsyningssikkerheden.

Egenkapitalen er pr. 31. marts 2022 negativ og udgør 5.896 mio. kr. mod 6.487 mio. kr. pr. 31. december 2021. Regnskabsperiodens egenkapitalbevægelser vedrører resultatet for 1. kvartal 2022. På baggrund af de estimerede driftsresultater for selskabet og estimerede resultatandele i Øresundsbro Konsortiet I/S forventes egenkapitalen retableret inden for en tidshorisont på 20 år, regnet fra ultimo 2021.

Rentebærende nettogæld udgør ultimo marts 2022 i A/S Øresund 11,5 mia. kr. og i Øresundsbro Konsortiet I/S 8,5 mia. kr.

Ultimo marts 2022 udgør den variabelt forrentede gæld i A/S Øresund 32,8 pct. af nettogælden og i Øresundsbro Konsortiet I/S 44,6 pct. af nettogælden.

Tilbagebetalingstiden for gælden i A/S Øresund er uændret og forventes at udgøre 47 år fra åbningstidspunktet, hvilket svarer til 2045. Tilbagebetalingstiden i Øresundsbro Konsortiet I/S er uændret højst 50 år, hvilket betyder, at gælden er tilbagebetalt senest i 2050.

Selskabets finansieringsmodel og forretningsmæssige risici er uændrede i forhold til de risici, der blev beskrevet i årsrapporten for 2021.

De finansielle risici i A/S Øresund er i hovedtræk uforandret i forhold til redegørelsen i noten til årsrapporten for 2021, der omhandler finansiell risikostyring.

Pengestrømme fra driften er positive med 45 mio. kr. i 1. kvartal 2022.

Pengestrømme fra investeringsaktivitet er negative og udgør 139 mio. kr. i 1. kvartal 2022 primært som følge af køb af værdipapirer.



Det frie cash flow fremkommer på basis af drift fratrukket anlægsinvesteringer og er negativ med 94 mio. kr. i årets første tre måneder. Frit cash flow udtrykker selskabets evne til at generere likviditet til finansiering af renter og afdrag på selskabets gældsforpligtelser.

Under finansieringsaktivitet indgår låneoptagelse, afdrag og rentekomkostninger, som netto udgør 251 mio. kr. i 1. kvartal 2022.

Samlet er selskabets likvide beholdning øget med 157 mio. kr., således at likvider udgør 157 mio. kr. ultimo marts 2022.

I 2013 indgav tidligere HH Ferries m.fl. en klage til EU-Kommissionen med påstand om, at de dansk/svenske statsgarantier for Øresundsbro Konsortiets I/S' lån mv. er ulovlige i henhold til EU's statsstøtteregele. I oktober 2015 afgjorde EU-Kommissionen, at garantiene er omfattet af statsstøtteregele, og at de er i overensstemmelse med disse regle. Tidligere HH Ferries m.fl. indbragte dette for EU-retten, som traf sin afgørelse den 19. september 2018, hvilket medførte en annullering af EU-Kommissionens afgørelse fra 2015. Dommen siger ikke noget om, hvorvidt statsstøtten var ulovlig eller ej, men udelukkende, at EU-Kommissionen har begået en række procedurefejl. EU-Kommissionen indleder herefter en "formel undersøgelsesprocedure". Afgørelsen foreligger endnu ikke. Det er Øresundsbro Konsortiet I/S' vurdering, at det ikke kan afvises, at denne sag vil føre til en vis tilbagebetaling af tidligere modtaget støtte i form af garantier mv. Det er ikke muligt at kvantificere denne usikkerhed.

Den 20. maj 2022 er der afholdt ekstraordinær generalforsamling, hvor Claus F. Baunkjær er fratrådt som bestyrelsesmedlem og Louise Friis blev valgt som bestyrelsesmedlem.

Claus F. Baunkjær er den 27. april 2022 fratrådt stillingen som anmeldt direktør i A/S Øresund og Signe Thustrup Kreiner er tiltrådt som anmeldt direktør i A/S Øresund.



## Begivenheder efter balancedagen

Der er efter periodens afslutning ikke indtruffet begivenheder, der kan påvirke selskabets indtjening og økonomiske stilling.

## Forventninger til helåret

Forventningerne til resultatet for 2022 nedjusteres til et underskud før dagsværdireguleringer og skat i størrelsesorden 75-165 mio.kr., hvoraf resultatandelen fra Øresundsbro Konsortiet I/S udgør et overskud på 450-600 mio. kr. Nedjusteringen sker på baggrund af den stigende inflation, der påvirker selskabets finansieringsomkostninger

Der er forsat stor usikkerhed knyttet til inflation og renteniveau, som begge påvirker selskabets finansieringsomkostninger. Den stigende inflation og prispres forventes at have begrænset effekt på årets driftsomkostninger, men vil påvirke størrelsen af årets investeringer som følge af prisudviklingen på råvarer generelt og i særdeleshed på stål og energi. En midlertidig stigning i inflationsniveauet vil på nuværende tidspunkt ikke påvirke økonomien i de planlagte investeringer. En eventuel mere permanent forøgelse i prisniveauet vil forventeligt blive afspejlet i både anlægsomkostninger og brugerbetaling af infrastrukturen.

## Ledelsespåtegning

Bestyrelsen og direktionen har dags dato behandlet og godkendt delårsrapporten for perioden 1. januar - 31. marts 2022 for A/S Øresund.

Delårsrapporten, der ikke er revideret af selskabets revisorer, aflægges i overensstemmelse med IAS 34 "Præsentation af delårsrapporter" som godkendt af EU og yderligere oplysningskrav til delårsrapporter for selskaber med børsnoterede gældsinstrumenter.

Det er vores opfattelse, at delårsrapporten giver et retvisende billede af selskabets aktiver, passiver og finansielle stilling pr. 31. marts 2022 samt af resultatet af selskabets aktiviteter og pengestrømme for perioden 1. januar - 31. marts 2022.

Ledelsesberetningen indeholder efter vores opfattelse en retvisende redegørelse for udviklingen i selskabets aktiviteter og økonomiske forhold, periodens resultat og af selskabets finansielle stilling som helhed samt en beskrivelse af de væsentligste risici og usikkerhedsfaktorer, som selskabet står overfor.

København, den 23. maj 2022

### Direktion

Signe Thustrup Kreiner  
Administrerende direktør

### Bestyrelse

Mikkel Hemmingsen  
Formand

Signe Thustrup Kreiner  
Næstformand

Louise Friis

## Regnskab

### Totalindkomstopgørelse 1. januar - 31. marts

(Mio. kr.)		2022	2021
	Note	Jan.-mar.	Jan.-mar.
<b>Nettoomsætning</b>			
Nettoomsætning	2	3	3
<b>Nettoomsætning i alt</b>		<b>3</b>	<b>3</b>
<b>Omkostninger</b>			
Andre eksterne omkostninger		-26	-12
Andre driftsindtægter		1	0
Andre driftsomkostninger		-12	0
Af- og nedskrivninger		-44	-45
<b>Omkostninger i alt</b>		<b>-81</b>	<b>-56</b>
<b>Resultat af primær drift (EBIT)</b>		<b>-78</b>	<b>-53</b>
<b>Finansielle poster</b>			
Finansielle indtægter		19	19
Finansielle omkostninger		-119	-57
Værdireguleringer, netto		579	441
<b>Finansielle poster i alt</b>	3	<b>479</b>	<b>402</b>
<b>Resultat før indregning af andel af resultat i fællesledet virksomhed og skat</b>		<b>401</b>	<b>349</b>
Resultatandel i fællesledet virksomhed		357	242
<b>Resultat før skat</b>		<b>758</b>	<b>592</b>
Skat		-167	-130
<b>Periodens resultat</b>		<b>591</b>	<b>461</b>
Anden totalindkomst		0	0
Skat af anden totalindkomst		0	0
<b>Totalindkomst</b>		<b>591</b>	<b>461</b>

## Balance 31. marts - Aktiver

(Mio. kr.)	Note	31. mar. 2022	31. dec. 2021	31. mar. 2021
<b>Langfristede aktiver</b>				
<b>Materielle aktiver</b>				
Vejanlæg	4	1.154	1.151	1.165
Jernbaneanlæg	5	3.373	3.399	3.481
Leasingaktiver		7	8	0
<b>Materielle anlægsaktiver i alt</b>		<b>4.534</b>	<b>4.558</b>	<b>4.646</b>
<b>Finansielle aktiver</b>				
Kapitalandele i fællesledet virksomhed		2.484	2.128	1.786
Værdipapirer	6	1.012	75	825
Derivater	6	350	490	745
<b>Finansielle aktiver i alt</b>		<b>3.846</b>	<b>2.693</b>	<b>3.356</b>
<b>Langfristede aktiver i alt</b>		<b>8.380</b>	<b>7.251</b>	<b>8.002</b>
<b>Kortfristede aktiver</b>				
<b>Tilgodehavender</b>				
Tilgodehavender		7	7	12
Værdipapirer	6	0	821	75
Selskabsskat		0	99	0
Periodeafgrænsningsposter		489	434	437
<b>Tilgodehavender i alt</b>		<b>496</b>	<b>1.361</b>	<b>523</b>
<b>Likvide beholdninger</b>		<b>157</b>	<b>0</b>	<b>234</b>
<b>Kortfristede aktiver i alt</b>		<b>653</b>	<b>1.361</b>	<b>758</b>
<b>Aktiver i alt</b>		<b>9.033</b>	<b>8.612</b>	<b>8.759</b>

## Balance 31. marts - Passiver

(Mio. kr.)	Note	31. mar. 2022	31. dec. 2021	31. mar. 2021
<b>Egenkapital</b>				
Aktiekapital		5	5	5
Overført resultat		-5.901	-6.492	-6.253
<b>Egenkapital i alt</b>		<b>-5.896</b>	<b>-6.487</b>	<b>-6.248</b>
<b>Gældsforpligtelser</b>				
<b>Langfristede gældsforpligtelser</b>				
Udskudt skat		278	111	79
Obligationslån og gæld til kreditinstitutter	6	12.137	12.087	12.740
Leasingforpligtelser		3	4	0
Derivater	6	1.507	1.479	1.296
<b>Langfristede gældsforpligtelser i alt</b>		<b>13.925</b>	<b>13.681</b>	<b>14.115</b>
<b>Kortfristede gældsforpligtelser</b>				
Kortfristet del af langfristede gældsforpligtelser	6	704	1.210	664
Kreditinstitutter		7	6	0
Leasingforpligtelser		4	4	0
Leverandører og andre gældsforpligtelser		42	77	25
Derivater	6	2	5	0
Periodeafgrænsningsposter		245	116	202
<b>Kortfristede gældsforpligtelser i alt</b>		<b>1.004</b>	<b>1.418</b>	<b>892</b>
<b>Gældsforpligtelser i alt</b>		<b>14.929</b>	<b>15.099</b>	<b>15.007</b>
<b>Passiver i alt</b>		<b>9.033</b>	<b>8.612</b>	<b>8.759</b>
Anvendt regnskabspraksis	1			
Nærtstående parter	7			
Revisorerklæring	8			

## Egenkapitalopgørelse 1. januar – 31. marts

(Mio. kr.)

	Aktiekapital	Overført resultat	Total
<b>Saldo pr. 1. januar 2021</b>	5	-6.714	-6.709
Årets resultat og totalindkomst	0	222	222
<b>Saldo pr. 31. december 2021</b>	<b>5</b>	<b>-6.492</b>	<b>-6.487</b>
<b>Saldo pr. 1. januar 2022</b>	5	-6.492	-6.487
Periodens resultat og totalindkomst	0	591	591
<b>Saldo pr. 31. marts 2022</b>	<b>5</b>	<b>-5.901</b>	<b>-5.896</b>

## Pengestrømsopgørelse 1. januar – 31. marts

(Mio. kr.)	2022 Jan.-mar.	2021 Jan.-mar.
<b>Pengestrøm fra driftsaktivitet</b>		
Resultat af primær drift (EBIT)	-78	-53
<b>Reguleringer</b>		
Af- og nedskrivninger	44	45
<b>Pengestrømme fra primær drift før ændring i driftskapital</b>	<b>-34</b>	<b>-8</b>
<b>Ændring i driftskapital</b>		
Tilgodehavender og periodeafgrænsningsposter	100	51
Leverandørgæld og andre gældsforpligtelser	-21	-6
<b>Pengestrømme fra driftsaktivitet i alt</b>	<b>45</b>	<b>36</b>
<b>Pengestrømme fra investeringsaktivitet</b>		
Køb af materielle aktiver	-21	-14
Køb af værdipapirer	-118	0
<b>Pengestrømme fra investeringsaktivitet i alt</b>	<b>-139</b>	<b>-14</b>
<b>Frit cash flow</b>	<b>-94</b>	<b>22</b>
<b>Pengestrømme fra finansieringsaktivitet</b>		
Optagelse af langfristede forpligtelser	772	250
Indfrielse og afdrag på langfristede forpligtelser	-501	0
Låneoptagelse hos kreditinstitutter	1	0
Nedbringelse af gæld hos kreditinstitutter	0	-23
Renteomkostninger, betalt	-20	-16
Tilbagebetaling af leasingforpligtelser	-1	0
<b>Pengestrømme fra finansieringsaktivitet i alt</b>	<b>251</b>	<b>211</b>
<b>Periodens ændring i likvider</b>	<b>157</b>	<b>234</b>
Likvider, primo	0	0
<b>Likvider, ultimo</b>	<b>157</b>	<b>234</b>



## Noter

### Note 1 Anvendt regnskabspraksis

Delårsregnskabet aflægges i overensstemmelse med IAS 34, Præsentation af delårsregnskaber, som godkendt af EU og danske oplysningskrav for børsnoterede selskaber. Den finansielle del af delårsrapporten følger bestemmelserne i IAS 34 for sammendragne delårsregnskaber.

Delårsregnskabet aflægges i danske kroner (DKK), der er selskabets funktionelle valuta.

Den i delårsregnskabet anvendte regnskabspraksis er i øvrigt uændret i forhold til den regnskabspraksis, som blev anvendt i regnskabet for 2021. Der henvises til årsrapporten for 2021 for nærmere beskrivelse af den anvendte regnskabspraksis.

De i hoved- og nøgletaloversigten anførte nøgletal er beregnet således:

Overskudsgrad: Resultat af primær drift (EBIT) i procent af omsætningen.

Afkastgrad: Resultat af primær drift (EBIT) i procent af de samlede aktiver.

Anlæggenes afkast: Resultat af primær drift (EBIT) i procent af investeringen i vej- og jernbaneanlæg.

### Note 2 Nettoomsætning

Indtægter fra salg af tjenesteydelser indregnes i takt med, at ydelserne leveres, og såfremt indtægter kan opgøres pålideligt og forventes modtaget. Indtægter måles ekskl. moms, afgifter og rabatter i forbindelse med salget.

Nettoomsætning fra jernbaneanlæg omfatter vederlag fra Banedanmark for benyttelse af jernbaneanlægene. Jernbanevederlaget fastsættes af transportministeren.

Specifikation af nettoomsætning	2022	2021
	Jan.-mar.	Jan.-mar.
Nettoomsætning, jernbane	3	3
<b>Nettoomsætning i alt</b>	<b>3</b>	<b>3</b>

### Note 3 Finansielle poster

Selskabet indregner ændringer i dagsværdien af finansielle aktiver og forpligtelser via totalindkomstopgørelsen. Forskellen i dagsværdi mellem statusdagene udgør de totale finansielle poster, der opdeles i værdireguleringer og nettofinansieringsomkostninger.

Nettofinansieringsomkostningerne indeholder periodiserede nominelle/reale kuponrenter, realiserede inflationsopskrivninger og amortisering af over-/underkurser, mens præmier og forventede inflationsopskrivninger indgår i værdireguleringer.

Værdireguleringerne indeholder realiserede og urealiserede kursgevinster og tab på finansielle aktiver og forpligtelser samt tilsvarende valutakursgevinster og -tab.

	2022	2021
	Jan.-mar.	Jan.-mar.
<b>Finansielle indtægter</b>		
Renteindtægter, finansielle instrumenter	19	19
<b>Finansielle indtægter i alt</b>	<b>19</b>	<b>19</b>
<b>Finansielle omkostninger</b>		
Renteomkostninger, lån	-38	-41
Renteomkostninger, finansielle instrumenter	-79	-13
Øvrige finansielle poster, netto	-2	-2
<b>Finansielle omkostninger i alt</b>	<b>-119</b>	<b>-57</b>
<b>Nettofinansieringsomkostninger</b>	<b>-100</b>	<b>-38</b>
<b>Værdireguleringer, netto</b>		
- Lån	695	337
- Valuta- og renteswaps	-116	104
<b>Værdireguleringer, netto</b>	<b>579</b>	<b>441</b>
<b>Finansielle poster i alt</b>	<b>479</b>	<b>402</b>
<b>Af finansielle poster udgør finans. instrum.</b>	<b>-176</b>	<b>109</b>

I renteomkostninger i 1. kvartal 2022 indgår provision til den danske stat på 4 mio. kr. (1. kvartal 2021: 4 mio. kr.).

Nettofinansieringsomkostningerne er 62 mio. kr. højere i 1. kvartal 2022 sammenholdt med samme periode i 2021, og det tilskrives primært gennemslaget af den høje inflation på den del af nettogælden, der opskrives med et inflationsindeks.

#### Note 4 Vejanlæg

Vejanlæg er på tidspunktet for første indregning målt til kostpris. Kostprisen omfatter anskaffelsesprisen og omkostninger direkte tilknyttet anskaffelse indtil det tidspunkt, hvor vejanlægget er klar til brug. Efterfølgende måles vejanlæg til kostpris med fradrag af foretagne af- og nedskrivninger.

Værdien af vejanlæg er i anlægsperioden opgjort efter følgende principper:

- Omkostninger til anlæggene baseret på indgåede aftaler og kontrakter er aktiveret direkte.
- Andre direkte omkostninger er aktiveret som værdi af eget arbejde.
- Nettofinansieringsomkostningerne er aktiveret som byggerenter.

Samtlige finansieringsomkostninger eksklusive finansielle værdireguleringer er medgået til aktivet og derfor aktiveret.

Væsentlige fremtidige enkeltstående udskiftninger/vedligeholdelsesarbejder betragtes som separate bestanddele og afskrives over den forventede brugstid. Løbende vedligeholdelsesarbejder indregnes i totalindkomstopgørelsen i takt med omkostningernes afholdelse.

Anlæg under udførelse omfatter primært afholdelse af udgifter til strategisk miljøvurdering af etablering af en havnetunnel.

	Direkte aktiverede omkost- ninger	Værdi af eget arbejde	Finansie- ringsom- kostninger (netto)	Anlæg under udførelse	I alt 31. mar. 2022	I alt 31. dec. 2021
Kostpris primo	1.503	14	165	15	1.697	1.687
Årets tilgang	0	0	0	10	10	10
Overførsler i årets løb	1	0	0	-1	0	0
<b>Kostpris ultimo</b>	<b>1.504</b>	<b>14</b>	<b>165</b>	<b>24</b>	<b>1.707</b>	<b>1.697</b>
Af- og nedskrivninger primo	503	3	40	0	546	515
Årets af- og nedskrivninger	7	0	0	0	7	31
<b>Af- og nedskrivninger ultimo</b>	<b>510</b>	<b>3</b>	<b>40</b>	<b>0</b>	<b>553</b>	<b>546</b>
<b>Regnskabsmæssig værdi</b>	<b>994</b>	<b>11</b>	<b>125</b>	<b>24</b>	<b>1.154</b>	<b>1.151</b>

## Note 5 Jernbaneanlæg

Jernbaneanlæg er på tidspunktet for første indregning målt til kostpris. Kostprisen omfatter anskaffelsesprisen samt omkostninger direkte tilknyttet anskaffelse indtil det tidspunkt, hvor jernbaneanlægget er klar til brug. Efterfølgende måles jernbaneanlæg til kostpris med fradrag af foretagne af- og nedskrivninger.

Værdien af jernbaneanlæg er i anlægsperioden opgjort efter følgende principper:

- Omkostninger til anlæggene baseret på indgåede aftaler og kontrakter er aktiveret direkte.
- Andre direkte omkostninger er aktiveret som værdi af eget arbejde.
- Nettofinansieringsomkostningerne er aktiveret som byggerenter.
- Modtagne EU-tilskud er modregnet i kostprisen.

Samtlige finansieringsomkostninger eksklusive finansielle værdireguleringer er medgået til aktivet og derfor aktiveret.

Væsentlige fremtidige enkeltstående udskiftninger/vedligeholdelsesarbejder betragtes som separate bestanddele og afskrives over den forventede brugstid. Løbende vedligeholdelsesarbejder indregnes i totalindkomstopgørelsen i takt med omkostningernes afholdelse.

Anlæg under udførelse omfatter primært opførelse af jernbaneanlæg i forbindelse med opførelse af Ny Kastrup Lufthavn Station.

	Direkte aktiverede omkost- ninger	Værdi af eget arbejde	Finansie- ringsom- kostninger (netto)	Anlæg under udførelse	I alt 31. mar. 2022	I alt 31. dec. 2021
Kostpris primo	4.974	0	487	87	5.548	5.518
Årets tilgang	0	0	0	11	11	47
Modtagne EU-tilskud	0	0	0	-2	-2	-9
Årets afgang	-6	0	0	0	-6	-8
Overførsler i årets løb	10	0	0	-10	0	0
<b>Kostpris ultimo</b>	<b>4.978</b>	<b>0</b>	<b>487</b>	<b>86</b>	<b>5.551</b>	<b>5.548</b>
Af- og nedskrivninger primo	1.956	0	193	0	2.149	2.012
Årets af- og nedskrivninger	32	0	3	0	35	142
Afskrivninger på afhændede aktiver	-6	0	0	0	-6	-5
<b>Af- og nedskrivninger ultimo</b>	<b>1.982</b>	<b>0</b>	<b>196</b>	<b>0</b>	<b>2.178</b>	<b>2.149</b>
<b>Regnskabsmæssig værdi</b>	<b>2.996</b>	<b>0</b>	<b>291</b>	<b>86</b>	<b>3.373</b>	<b>3.399</b>

A/S Øresund modtager EU-tilskud til dækning af omkostninger. Tilskud er modregnet i anlæg under udførelse. Der er i 1. kvartal 2022 modregnet en indtægt på 2 mio. kr. vedr. EU-støtte.

## Note 6 Nettogæld

Dagsværdihierarki				I alt			I alt		
	Niveau 1	Niveau 2	Niveau 3	31. mar. 2022			31. dec. 2021		
Værdipapirer	1.012	0	0	1.012	896	0	0	896	
Derivater, aktiver	0	350	0	350	0	490	0	490	
<b>Finansielle aktiver</b>	<b>1.012</b>	<b>350</b>	<b>0</b>	<b>1.362</b>	<b>896</b>	<b>490</b>	<b>0</b>	<b>1.386</b>	
Obligationslån og gæld	-12.626	-215	0	-12.841	-13.088	-209	0	-13.297	
Derivater, passiver	0	-1.509	0	-1.509	0	-1.484	0	-1.484	
<b>Finansielle passiver</b>	<b>-12.626</b>	<b>-1.724</b>	<b>0</b>	<b>-14.350</b>	<b>-13.088</b>	<b>-1.693</b>	<b>0</b>	<b>-14.781</b>	

Nettogæld fordelt på valuta				I alt			I alt		
	EUR	DKK	Øvrige valutaer	31. mar. 2022			31. dec. 2021		
Likvide beholdninger	11	146	0	157	0	0	0	0	
Kreditinstitutter	0	-7	0	-7	18	-24	0	-6	
Værdipapirer	1.012	0	0	1.012	896	0	0	896	
Obligationslån og gæld	-215	-12.626	0	-12.841	-209	-13.088	0	-13.297	
Valuta- og rentesw aps	-2.304	1.145	0	-1.159	-2.622	1.628	0	-994	
Periodiserede renter	-129	379	0	250	-66	393	0	327	
<b>Nettogæld i alt (dagsværdi)</b>	<b>-1.625</b>	<b>-10.963</b>	<b>0</b>	<b>-12.588</b>	<b>-1.983</b>	<b>-11.091</b>	<b>0</b>	<b>-13.074</b>	

### A/S Øresund

Rentebærende nettogæld	31. mar. 2022	31. dec. 2021	31. mar. 2021
Tilbagebetalingstid - antal år	47	47	46
Rentebærende nettogæld - mia. kr.	11,5	11,5	11,1
Tilbagebetaling af gæld	2045	2045	2044
Finansieringsomkostning ekskl. værdiregulering - pct. p.a.	3,40	2,22	1,23
Finansieringsomkostning inkl. værdiregulering - pct. p.a.	-1,62	0,17	-2,72

### Øresundsbro Konsortiet I/S

Rentebærende nettogæld	31. mar. 2022	31. dec. 2021	31. mar. 2021
Tilbagebetalingstid - antal år	50	50	50
Rentebærende nettogæld - mia. kr.	8,5	8,8	9,6
Tilbagebetaling af gæld	2050	2050	2050
Finansieringsomkostning ekskl. værdiregulering - pct. p.a.	3,17	2,18	1,18
Finansieringsomkostning inkl. værdiregulering - pct. p.a.	-2,74	-0,96	-2,46

## Note 7 Nærtstående parter

Nærtstående parter omfatter den danske stat, selskaber og institutioner ejet af denne.

Nærtstående part	Hjemsted	Tilknytning	Transaktioner	Prisfastsættelse
Den danske stat	København	100 pct. ejerskab via Sund & Bælt Holding A/S	Garanti for selskabets gæld Garantiprovision	Fastlagt ved lov. Udgør 0,15 pct af den nominelle gæld.
Sund & Bælt Holding A/S	København	100 pct. ejerskab af A/S Øresund	Varetagelse af driftsopgaver Sambeskatningsbidrag	Markedspris
A/S Storebælt	København	Datterselskab af Sund & Bælt Holding A/S	Vedligeholdelsesopgaver	Markedspris
Sund & Bælt Partner A/S	København	Datterselskab af Sund & Bælt Holding A/S	-	-
A/S Femern Landanlæg	København	Datterselskab af Sund & Bælt Holding A/S	-	-
Femern A/S	København	Datterselskab af A/S Femern Landanlæg	Viderefakturering	Markedspris
Brobizz A/S	København	Datterselskab af Sund & Bælt Holding A/S	-	-
BroBizz Operatør A/S	København	Datterselskab af Brobizz A/S	-	-
Øresundsbro Konsortiet I/S	København / Malmø	Interessentskab ejet 50 pct. af A/S Øresund	Køb af serviceydelser TRM instruks af 17.12.2021	Markedspris
Banedanmark	København	Ejet af Transportministeriet	Betalinger for benyttelse af jernbaneforbindelse Vedligeholdelsesarbejde	Fastsættes af transportministeren Markedspris
Vejdirektoratet	København	Ejet af Transportministeriet	Vedligeholdelsesarbejde	Markedspris

1.000 kr.		Transaktioner	Transaktioner	Balance pr.	Balance pr.
Nærtstående part	Beskrivelse	2022	2021	31. mar.	31. dec.
		Jan.-mar.	Jan.-mar.	2022	2021
Den danske stat	Garantiprovision	-4.295	-4.019	-5.741	-18.000
Sund & Bælt Holding A/S	Varetagelse af datterselskabets driftsopgaver	-17.028	-7.056	-7.840	-19.153
	Sambeskatningsbidrag	98.638	-12.821	0	98.638
A/S Storebælt	Vedligeholdelsesopgaver	-107	0	-134	-379
Femern A/S	Viderefakturering	1.506	0	0	-5.930
Øresundsbro Konsortiet I/S	Køb af serviceydelser TRMs instruks af 17.12.2021	-100	-446	-42	-42
		-12.407	0	-12.407	-12.674
Banedanmark	Betalinger for benyttelse af jernbaneforbindelse	2.525	3.375	0	0
	Vedligeholdelsesarbejde	-313	-1.090	-391	-1.303
Vejdirektoratet	Vedligeholdelsesarbejde	-6	-313	0	-669

**Note 8 Revisorerklæring**

Der er ikke udført revision eller review af delårsrapporten.