

Reykjavíkurborg

Ársreikningur
2021



Reykjavíkurborg
kt. 530269-7609
Ráðhúsi Reykjavíkur
Tjarnargötu 11
101 Reykjavík

Reykjavíkurborg

Ársreikningur 2021

Efnisyfirlit

| | Bls. |
|-----------------------------------------------------------------|-------|
| Skýrsla og áritun borgarstjóra og borgarráðs | 2 |
| Áritun borgarstjórnar | 3 |
| Áritun óháðs endurskoðanda | 4-7 |
| Rekstrarreikningur | 8 |
| Efnahagsreikningur | 9-10 |
| Sjóðstremisýfirlit | 11 |
| Skýringar | 12-37 |
| Óendurskoðað fylgiskjal: | |
| Yfirlýsing um stjórnarhætti og ófjárhagslegar upplýsingar | 38-42 |

Skýrsla og áritun borgarstjóra og borgarráðs

Endurskoðaður ársreikningur Reykjavíkurborgar fyrir árið 2021 er gerður í samræmi við sveitarstjórnarlög, lög um ársreikninga og reglugerð um bókhald, fjárhagsáætlanir og ársreikninga sveitarfélaga. Í ársreikningnum er gerð grein fyrir reikningsskilaaðferðum.

Starfsemi Reykjavíkurborgar er skipt í A-hluta og B-hluta. Til A-hluta telst starfsemi sem að hluta eða öllu leyti er fjármögnuð með skatttekjum, en í B-hluta eru fyrirtæki sem eru að hálfu eða meirihluta í eigu borgarinnar og eru rekin sem fjárhagslega sjálfstæðar einingar.

Rekstrarniðurstaða A- og B-hluta á árinu 2021 var jákvæð um 23.402 m.kr. Heildareignir A- og B-hluta samkvæmt samanteknum efnahagsreikningi námu í árslok samtals 790.566 m.kr. og heildarskuldir ásamt skuldbindingum voru 407.302 m.kr. Eigið fé nam 383.264 m.kr., en þar af nam hlutdeild minnihluta 14.259 m.kr. Afkoma A- og B-hluta var betri en áætlun gerði ráð fyrir sem nemur 26.705 m.kr. sem skýrist einkum af matsbreytingu fjárfestingaeigna hjá Félagsbústöðum 19.392 m.kr. umfram áætlun, áhrifum af gangvirðisbreytingum innbyggðra afleiða í raforkusólusamningum Orkuveitu Reykjavíkur sem námu 6.573 m.kr. á árinu og auknum rekstrartekjum. Rekstrartekjur A- og B-hluta námu samtals 202.599 m.kr. á árinu.

Fjárfestingar í rekstrarfjármunum og óefnislægum eignum námu 40.497 m.kr og voru 15.427 m.kr. lægri en áætlun gerði ráð fyrir. Helstu ástæður lægri fjárfestinga má rekja til seinkun verkefna hjá A hluta sem nemur 9.314 m.kr., seinkunar á endurbyggingu húsnæðis OR að Bæjarhálsi 1 og færri vinnsluholum vegna betri stöðu gufuforða í virkjunum.

Rekstrarniðurstaða A-hluta á árinu 2021 var neikvæð um 3.850 m.kr. Heildareignir A-hluta samkvæmt efnahagsreikningi námu í árslok samtals 236.480 m.kr. og heildarskuldir ásamt skuldbindingum voru 144.585 m.kr. Eigið fé nam 91.895 m.kr. Rekstrarniðurstaða A-hluta var 8.097 m.kr., betri en áætlun gerði ráð fyrir á árinu 2021. Betri afkoma A- hluta skýrist einkum af hærri staðgreiðslu útsvars og betri ávöxtunar eigna lífeyrissjóðs LsRb en á móti kom aukinn launakostnaður sem að hluta má rekja til Covid aðgerða, innleiðingar á betri vinnutíma og aukinnar eftirspurnar eftir velferðarþjónustu. Rekstrartekjur A-hluta voru 7.685 m.kr. yfir áætlun. Útvarstekjur voru 6.338 m.kr. betri en áætlun gerði ráð fyrir. Laun og launatengd gjöld voru 4.781 m.kr. yfir fjárheimildum. Lækkun lífeyrisskuldbindingar v LsRb nam 212 m.kr. tekjufærslu og var 3.712 m.kr. undir áætlun.

Álagningarhlutfall útsvars var 14,52%, sem er lögbindið hámark. Álagningarhlutfall fasteignaskatts nam 0,18% í A-flokki, 1,32% í B-flokki og 1,60% í C-flokki. Lögbindið hámark þess er 0,625% í A-flokki, 1,32% í B-flokki og 1,65% í C-flokki.

Meðalfjöldi stöðugilda á árinu 2021 voru 9.721 hjá A- og B hluta þar af voru 8.401 hjá A-hluta.

Þann 1. desember 2021 var fjöldi íbúa í Reykjavíkurborg 135.681

Heimsfaraldur kórónaveiru sem veldur COVID-19 og staðið hefur frá því í byrjun mars 2020 er nú í rénun. Faraldurinn var viðvarandi allt árið 2021 og fjárhagsleg áhrif hans á rekstur borgarinnar umtalsverð. Fjármálastefnu borgarinnar hefur verið fylgt eftir sem gerir ráð fyrir kröftugum viðbrögðum og öflugri sókn gegn efnahagssamdrætti auk þess sem þjónusta borgarinnar verði varin þrátt fyrir tímabundið tekjufall í samanburði við áætlanir. Niðurstaða ársreiknings 2021 og áætlanir til næstu fimm ára er innan marka fjármálastefnunnar. Fjárhagsstaða Reykjavíkurborgar er sterk og borgin hefur fjárhagslegan styrk til þess að taka á sig veruleg áföll vegna afleiðinga faraldursins. Samþykkt hafa verið lög frá Alþingi sem miða að því að gera sveitarfélögunum kleift að takast á við vandann til skemmri og millilangs tíma með tilslökun í fjármálareglum sveitarstjórnarlaga nr. 138/2011 fram til ársins 2025, sbr. lög nr. 22/2021. Sjá nánari umfjöllun í skýringu nr. 56.

Upplýsingar sem nauðsynlegar eru til að leggja mat á þróun, umfang, stöðu og áhrif Reykjavíkurborgar í tengslum við umhverfis-, félags- og starfsmannamál ásamt öðru eru settar fram í *Yfirlýsingu um stjórnarhætti og ófjárhagslegar upplýsingar*, sem er fylgiskjal með ársreikningnum.

Samkvæmt bestu vitneskju borgarstjóra og borgarráðs er ársreikningurinn saminn í samræmi við lög og gefur glögga mynd af eignum og skuldum, fjárhagsstöðu og rekstrarafkomu A-hluta og samstæðunnar í heild, og að í skýrslu borgarstjóra og borgarráðs komi fram þær upplýsingar sem krafist er.

Reykjavík, 22. apríl 2022.

Borgarstjóri

Borgarráð

Áritun borgarstjórnar

Ársreikningur Reykjavíkurborgar fyrir árið 2021 hefur hlotið afgreiðslu borgarstjórnar í samræmi við 61. gr. sveitarstjórnarlaga nr. 138/2011 og er staðfestur og áritaður við síðari umræðu í borgarstjórn.

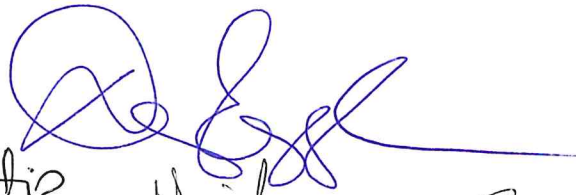
Reykjavík, 3. maí 2022.

Borgarstjórn

Alexandra Bræm

Elin Oddný Sigurðsdóttir

DA2



Hjalmar Sveinsson

Sabine Isak

Stur Þórunn Eignardóttir

Ragnor Sigr

Sanna Magdalena
Mörkelóttur.



Rannveig Einarsson

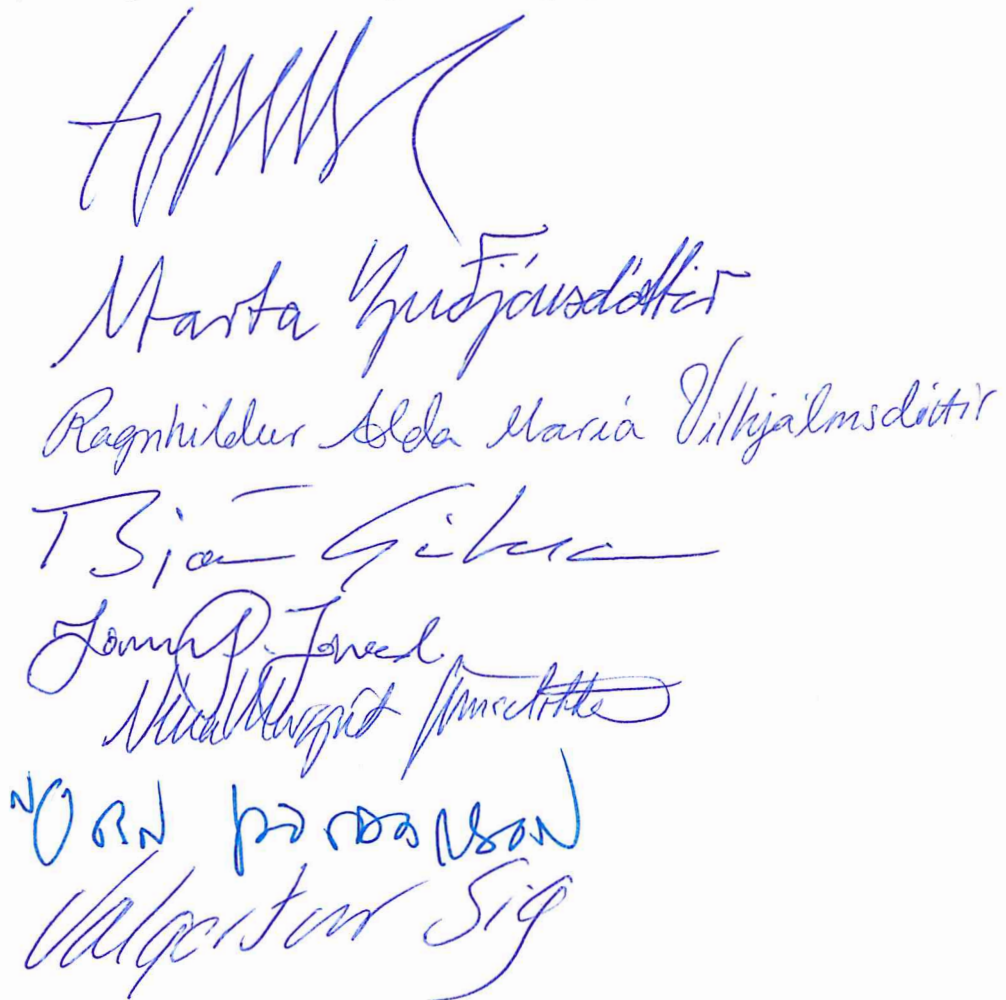
Áritun borgarstjórnar, framhald

Áritun með fyrirvara:

Samstæðureikningur Reykjavíkurborgar ekki saminn í samræmi við 61. grein sveitastjórnarlaga, sbr. lög um ársreikninga og 5. kafla reglugerðar nr. 696/2019 um framsetningu og innihald ársreikninga og samstæðureikninga. Til þessarar reglugerðar er þó vitnað í skýringu nr. 2 við ársreikninginn. Innviðaráðuneytið hefur staðfest þetta með svari sínu til Alþingis. Vísast um þetta til þingskjals 626 — 302. máls á 152. löggjafarþing 2021–2022. Framlagning samantekinnna reikningsskila í stað samstæðuársreiknings á sér því ekki neina lagastoð.

Tekjufærsla vegna matsbreytingar fjárfestingaeigna í samstæðuársreikningi að fjárhæð kr. 20.521.219.000 vegna eigna sem notaðar eru til að efna lögbundnar skyldur sveitarfélagsins er ekki í samræmi við alþjóðlega reikningsskilastaðla. Og noti dótturfélag í samstæðu aðrar matsaðferðir í eigin ársreikningi en móðurfélagið skulu unnin ný reikningsskil fyrir dótturfélagið, sbr. 75. gr. ársreikningalaga, þar sem matsaðferðir eru í samræmi við reikningsskil samstæðu. Vísast jafnframt til bréfs Eftirlitsnefndar með fjármálum sveitarfélaga, dags. 3. desember 2021, til borgarstjórnar Reykjavíkurborgar um þetta efni þar sem fram kemur að eignir Félagsbústaða hf. séu til eigin nota til að uppfylla lagskyldur borgarinnar og því ekki forsendur til að beita þeim reikningsskilaaðferðum sem Félagsbústaðir hf. beita.

Þá er raunveruleg afkoma borgarsjóðs og skuldaaukning slík að ef fram heldur sem horfir, þá mun Reykjavíkurborg ekki geta staðið við skuldbindingar sínar. Það er ábyrgðarhluti að gera ekki grein fyrir þessari óvissu í ársreikningnum, enda engin teikn um viðsnúning í rekstri borgarsjóðs. Við undirritum ársreikninginn því með fyrirvara.



Marta Guðjónsdóttir
Ragnhildur Elda María Vilhjálmsdóttir
T. Sian Gibura
Jonas P. Jonsson
Micaela Guðjónsdóttir
Órn Þorvaldsson
Valgerður Sig

Áritun borgarstjórnar, framhald

W!

Fyrirvari:

Ég tel vera verulega skekkju í niðurstöðum samstæðureiknings Reykjavíkurborgar. Ofmatið er vegna eigna Félagsbústaða og Orkuveitu Reykjavíkur. Skekkjan hefur veruleg áhrif við mat á niðurstöðu samstæðureiknings borgarinnar og gefur hann því ekki rétta mynd af fjárhagsstöðu borgarinnar. Hlutfall eigna og skulda er þannig verulega skekkt. Nauðsynlegt að ársreikningurinn gefi lánadrottnum ekki ranga mynd af fjárhagsstöðu bogarinnar. Ekki er komin niðurstaða í máli ESA og Innviðaráðuneytisins hvort uppgjörsaðferðir samstæðunnar standist lög. Ég undirrita ársreikninginn því með fyrirvara.

Víðis Hauksdóttir

Áritun borgarstjórnar, framhald

Fyrirvari:

Borgarfulltrúi Flokks fólksins staðfestir ársreikning 2021 með fyrirvara um að engar skekkjur séu vegna mistaka eða sviksemi sem endurskoðendur hafa ekki upplýsingar um. Ársreikningur sýnir óábyrga fjármálastjórnun og að ekki er verið að fara vel með fé borgarbúa. Ekki er séð að meirihlutinn í borgarstjórn hafi undirtökin í rekstri borgarinnar og fyrirtækjum hennar. Ef hallarekstri er mætt með lántökum jafnframt því sem á að taka lán til að ráðast í framkvæmdir þá er ekki von á góðu.

Undirritaður fulltrúi Flokks Fólksins undirritar ársreikning Reykjavíkurborgar 2021 með fyrirvara þar sem niðurstöður í rannsókn ESA á reikningskilum Félagsbústaða liggur ekki fyrir

Hellvín Matlundóttir

Áritun óháðra endurskoðenda

Til borgarstjórnar Reykjavíkurborgar.

Álit

Við höfum endurskoðað ársreikning Reykjavíkurborgar fyrir árið 2021 sem hefur að geyma A-hluta starfsemi sveitarfélagsins og samantekinn ársreikning A- og B-hluta. Hann skiptist í rekstrarreikning, efnahagsreikning, sjóðstreymisýfirlit, upplýsingar um mikilvægar reikningsskilaaðferðir og aðrar skýringar.

Það er álit okkar að ársreikningurinn gefi glögga mynd af fjárhagsstöðu borgarinnar 31. desember 2021 og afkomu hennar og breytingu á handbæru fé á árinu 2021, í samræmi við lög um ársreikninga og sveitarstjórnarlög.

Grundvöllur fyrir álit

Endurskoðað var í samræmi við alþjóðlega endurskoðunarstaðla (ISA) en nánar er gerð grein fyrir ábyrgð okkar í kaflanum Ábyrgð endurskoðanda. Við uppfylfum ákvæði siðareglna endurskoðenda á Íslandi og teljumst því óháð samstæðunni. Við teljum að við endurskoðunina höfum við aflað nægilegra og viðeigandi gagna til að byggja álit okkar á.

Lykilatriði endurskoðunarinnar

Lykilatriði endurskoðunarinnar eru þau atriði, sem að okkar faglega mati, hafa mesta þýðingu við endurskoðun okkar á ársreikningi sveitarfélagsins árið 2021. Þessi atriði voru yfirfarin við endurskoðun á ársreikningnum og höfð til hliðsjónar við ákvörðun á viðeigandi álit á honum. Í áritun okkar látum við ekki í ljós sérstakt álit á hverju þeirra fyrir sig.

Eftirfarandi atriði teljum við vera lykilatriði í endurskoðun okkar:

Mat framleiðslu- og veitukerfis Orkuveitu Reykjavíkur

Sjá umfjöllun í skýringu 31 og skýringu 8 um mikilvægar reikningsskilaaðferðir.

Skýring á verulegri áhættu:

Við höfum skilgreint mat framleiðslu- og veitukerfa sem lykilatriði við endurskoðun okkar vegna ársins 2020. Veitu- og framleiðslukerfi Orkuveitu Reykjavíkur eru metin útfrá afskrifuðu endurstofnverði í samræmi við ákvæði IAS 16. Lagt er mat á breytingu á byggingarkostnaði sambærilegra eigna og bæði stofnverð og uppsafnaðar fyrningar endurmetnar í samræmi við þær breytingar. Orkuveitan framkvæmir virðisrýrnunarpróf á reikningsskiladegi og færir virðisrýrnun ef núvirt tekjustreymi er lægra en bókfært virði einstakra eigna. Einnig getur endurstofnverð aldrei orðið hærra en sem nemur núvirtu tekjustreymi.

Forsendur sem stuðst er við í endurmati og virðisrýrnunarprófi byggja á mati stjórnenda og eru að hluta til huglægar. Þar sem eignfærð framleiðslu- og veitukerfi eru verulegur liður í samanteknum ársreikningi A- og B-hluta getur hver breyta í forsendum haft veruleg áhrif á afkomu og efnahag. Vinna okkar náði bæði til mats á endurmati og virðisrýrnun framleiðslu- og veitukerfa.

Hvernig var brugðist við verulegu áhættunni:

Sem hluti af endurskoðun okkar fórum við yfir aðferðafræði félagsins við mat á framleiðslu- og veitukerfum og samkvæmni þess við alþjóðlega reikningsskilastaðla.

Við fórum yfir ferli Orkuveitunnar við endurmatið og virðisrýrnunarprófanir. Við fórum einnig yfir virkni líkana sem félagið notar við matið.

Við staðfestum forsendur sem félagið notar við opinberar upplýsingar í þeim tilvikum þar sem það var hægt. Í þeim tilvikum þar sem forsendur eru ekki rekjanlegar við opinberar upplýsingar, lögðum við sjálfstætt mat á þær.

Við þessa skoðun var verðmatssérfræðingur fenginn til aðstoðar.

Áritun óháðra endurskoðenda, frh.:

Mat á innbyggðri afleiðu Orkuveitu Reykjavíkur

Sjá umfjöllun í skýringu 39.

Skýring á verulegri áhættu:

Innbyggð afleiða í raforkusölusamningum Orkuveita Reykjavíkur er færð á efnahagsreikning þar sem verð ákveðinna raforkusamninga við stórnotendur eru bundnir við álverð. Þar sem áhætta á sölu á rafmagni og álverði er ekki nátengd gera reikningskilastaðlar kröfu um að áhættan er snýr að tengingu við álverð sé metin sérstaklega.

Mat innbyggðrar afleiðu er háð forsendum stjórnenda sem og ytri þáttum. Sökum þess hversu viðkvæmt matið er gagnvart breytingum í forsendum teljum við þessa áhættu vera verulega. Þá er umfang afleiðunnar með þeim hætti að breytingar á gangvirði hafa jafnan veruleg áhrif á samantekinn ársreikning A- og B-hluta.

Hvernig var brugðist við áhættunni:

Við höfum yfirfarið ferli Orkuveitunnar við matið. Við förum yfir aðferðafræði félagsins og bárum saman forsendur við opinberar upplýsingar þar sem þær liggja fyrir og lögðum mat á aðrar forsendur.

Við endurreiknuðum virði afleiðunnar og yfirförum virkni líkansins sem félagið notar við matið. Við þessa skoðun var verðmatssérfræðingur fenginn til aðstoðar.

Nákvæmni og tilvist varanlegra rekstrarfjármuna

Sjá umfjöllun í skýringu 31 og skýringu 8 um mikilvægar reikningskilaaðferðir

Skýring á verulegri áhættu

Varanlegir rekstrarfjármunir eru stærsti einstaki efnahagsliðurinn og nemur 682,3 ma. kr. árið 2021 (2020: 618,8 ma. kr.) fyrir A- og B-hluta en 174,3 ma. kr. (2020: 161,3 ma. kr.) fyrir A-hluta. Sérstök áhersla er lögð á endurskoðun varanlegra rekstrarfjármuna Reykjavíkurborgar og Orkuveitu Reykjavíkur.

Hvernig var brugðist við áhættunni

Við förum yfir ferli við eignfærslu varanlegra rekstrarfjármuna, m.a. flæði verkframkvæmdakerfis við fjárhagsbókhalddskerfi. Við prófuðum valdar eftirlitsaðgerðir er snúa að eignfærslum, sem og úttektum innri endurskoðunar Reykjavíkurborgar á eignaskráningu og verkframkvæmdum. Við framkvæmdum greiningaraðgerðir er snúa að fyrningarskrám ásamt því að endurreikna fyrningar.

Eignfærslur ársins 2021 staðfestum við með úrtaksprófunum. Við áttum í beinum samskiptum við ábyrgðaraðila verkframkvæmda, bæði í Orkuveitunni og hjá Reykjavíkurborg og förum yfir eðli og tilgang þeirra ásamt samþykki einstaka verkliða.

Innlausn tekna

Sjá umfjöllun í skýringu 25 og skýringu 4 um mikilvægar reikningskilaaðferðir

Skýring á verulegri áhættu

Við endurskoðun ársreiknings Reykjavíkurborgar er sérstök áhersla lögð á innlausn tekna. Tekjum A- og B-hluta má gróflega skipta í þrennt, skatttekjum, framlagi jöfnunarsjóðs sveitarfélaga og aðrar sértekjur sviða og B-hluta félaga. Tekjuinnlausn getur verið háð mati stjórnenda auk þess sem álitafni kunna að koma upp um tekjuinnlausn langtímasamninga og seldra byggingarrétta eða úthlutaðra lóða. Þar sem þessi álitafni eða matskenndu forsendur geta haft veruleg áhrif á samantekinn ársreikning A- og B-hluta teljum við endurskoðun tekna lykilþátt við endurskoðun okkar.

Hvernig var brugðist við áhættunni

Við endurskoðun tekna höfum við lagt mat á eftirlitsþætti í tekjukerfum hvernar rekstrareiningar fyrir sig. Þá höfum við prófað ákveðna eftirlitsþætti er snúa að skráningu tekna. Við höfum skoðað og lagt mat á tölvueftirlitsumhverfi hvernar einingar þ.s. við höfum m.a. farið yfir hvernig aðgangsstýringum er háttað inn í fjárhagskerfi og í undirkerfi er snúa að tekjuskráningu.

Við höfum beitt gagnaendurskoðunaraðgerðum þar sem við höfum m.a. beðið um staðfestingu ákveðinna viðskiptavina á veltu og viðskiptastöðu um áramót eða staðfest viðskiptastöðu með öðrum hætti.

Við höfum einnig framkvæmt greiningaraðgerðir út frá magn- og verðaukningu þar sem við höfum borið saman væntingar okkar við raunverulega tekjuskráningu.

Áritun óháðra endurskoðenda, frh.:

Aðrar upplýsingar

Borgarstjórn og borgarstjóri eru ábyrg fyrir öllum upplýsingum sem sveitarfélagið birtir, jafnt ársreikningi sem öðrum upplýsingum. Álit okkar nær ekki til annarra upplýsinga sem sveitarfélagið gefur út en talið er hér að ofan. Aðrar upplýsingar eru t.a.m. skýrsla borgarstjóra og borgarstjórnar (ekki umfram það sem álit okkar segir til um hér að neðan), óendurskoðuð stjórnarháttaryfirlýsing sveitarfélagsins og skýrsla fjármála- og áhættustýringarsviðs borgarinnar. Staðfestum við því ekki þær upplýsingar sem þar er að finna. Hvað ábyrgð okkar varðar felst hún í yfirllestri á slíkum fjárhagsupplýsingum og athugun á því hvort um verulegt ósamræmi sé að ræða milli þeirra og ársreikningsins.

Í samræmi við ákvæði 2. mgr. 104. gr. laga nr. 3/2006 um ársreikninga staðfestum við að í skýrslu borgarstjóra og borgarstjórnar sem fylgir ársreikningi þessum eru veittar þær upplýsingar að lágmarki sem ber að veita í skýrslu stjórnar samkvæmt lögum um ársreikninga og koma ekki fram í skýringum.

Ábyrgð borgarstjórnar og borgarstjóra á ársreikningnum

Borgarstjórn og borgarstjóri eru ábyrg fyrir gerð og framsetningu ársreikningsins í samræmi við lög um ársreikninga og sveitarstjórnarlög. Borgarstjórn og borgarstjóri eru einnig ábyrg fyrir innra eftirliti við gerð og framsetningu ársreikningsins, þannig að hann sé án verulegra annmarka, hvort sem er vegna sviksemi eða mistaka.

Við gerð ársreikningsins er borgarstjórn og borgarstjóri ábyrg fyrir mati á rekstrarhæfi sveitarfélagsins. Ef vafi leikur á rekstrarhæfi skal gerð grein fyrir því í ársreikningnum með viðeigandi skýringum og greint frá því hvers vegna ákveðið var að beita forsendunni um rekstrarhæfi við gerð og framsetningu ársreikningsins.

Borgarstjórn og Endurskoðunarnefnd Reykjavíkur skulu hafa eftirlit með gerð og framsetningu ársreikningsins.

Ábyrgð endurskoðanda

Markmið okkar er að afla nægjanlegrar vissu um að ársreikningurinn sé án verulegra annmarka, hvort sem er af völdum sviksemi eða mistaka og að gefa út áritun sem felur í sér álit okkar. Nægjanleg vissu er nokkuð hátt stig vissu, en það tryggir ekki að endurskoðun sem framkvæmd er í samræmi við alþjóðlega endurskoðunarstaðla muni uppgötva allar verulegar skekkjur séu þær til staðar. Skekkjur geta orðið til vegna mistaka eða sviksemi og eru álitnar verulegar ef þær gætu haft áhrif á fjárhagslega ákvarðanatöku notenda ársreikningsins, stakar eða samanlagðar.

Sem hluti af endurskoðuninni sem framkvæmd er í samræmi við alþjóðlega endurskoðunarstaðla, beitungu við faglegu mati (e. professional judgment) og viðhöfum faglega tortryggni (e. professional skepticism). Eftirfarandi er einnig hluti af endurskoðun okkar á ársreikningi sveitarfélagsins:

- Greina og meta hættuna á verulegri skekkju í ársreikningnum, hvort sem er vegna mistaka eða sviksemi, skipuleggja og framkvæma endurskoðunaraðgerðir til að bregðast við þeirri hættu og öflun endurskoðunargagna sem eru nægjanleg og viðeigandi til að byggja álit okkar á. Hættan á að uppgötva ekki verulega skekkju vegna sviksemi er meiri en að uppgötva ekki skekkju vegna mistaka þar sem sviksemi getur falið í sér samsæri, skjalafals og misvísandi framsetningu ársreikningsins, að einhverju sé viljandi sleppt eða að innra eftirlit sé sniðgengið.
- Afla skilnings á innra eftirliti, ekki í þeim tilgangi að veita álit á virkni innra eftirlits sveitarfélagsins, heldur í þeim tilgangi að skipuleggja viðeigandi endurskoðunaraðgerðir.
- Meta hvort reikningsskilaaðferðir sem notaðar eru, og tengdar skýringar, séu viðeigandi og hvort reikningshaldslegt mat stjórnenda sé raunhæft.
- Meta hvort forsendan um rekstrarhæfi eigi við, hvort verulegur vafi leiki á rekstrarhæfi eða hvort aðstæður séu til staðar sem gætu valdið vafa um rekstrarhæfi. Ef við teljum að vafi leiki á rekstrarhæfi ber okkur að vekja sérstaka athygli á viðeigandi skýringum ársreikningsins í áritun okkar. Ef slíkar skýringar eru ófullnægjandi ber okkur að víkja frá fyrirvaralausri áritun. Niðurstaða okkar byggir á endurskoðunargögnum sem aflað er fram að dagsetningu áritunar. Atburðir eða aðstæður eftir dagsetningu áritunar geta þannig valdið óvissu um rekstrarhæfi sveitarfélagsins.
- Meta hvort ársreikningurinn gefi glögga mynd af undirliggjandi viðskiptum og atburðum og leggja mat á framsetningu, uppbyggingu og innihald ársreikningsins með tilliti til glöggrar myndar, skýringum þar á meðal.
- Afla endurskoðunargagna er varða verulegar einingar innan ársreikningsins til að geta látið í ljós álit á ársreikningi. Við erum ábyrg fyrir skipulagi, umsjón og framkvæmd endurskoðunar sveitarfélagsins og berum ein ábyrgð á álit okkar á sveitarfélaginu.

Áritun óháðra endurskoðenda, frh.:

Okkur ber skylda til að upplýsa borgarstjórn og endurskoðunarnefnd meðal annars um áætlað umfang og tímasetningu endurskoðunarinnar auk verulegra atriða sem upp komu í endurskoðun okkar, þar á meðal verulega annmarka á innra eftirliti, ef við á.

Við höfum afhent borgarstjórn og endurskoðunarnefnd endurskoðunarskýrslu þar sem gerð er grein fyrir þessum atriðum og er hún í samræmi við áritun þessa.

Við höfum ekki veitt félaginu neina þá þjónustu sem telst óheimilt að veita samhliða endurskoðun í samræmi við lög um endurskoðendur. Við höfum einnig afhent borgarstjórn og endurskoðunarnefnd yfirlýsingu þess efnis að við uppfyllum ákvæði siðareglna er varðar óhæði. Við höfum jafnframt komið á framfæri upplýsingum um tengsl eða aðra þætti sem gætu haft áhrif á óhæði okkar og hvaða varúðarráðstafanir við höfum stuðst við til að tryggja óhæði okkar, ef við á.

Af þeim atriðum sem við upplýstum borgarstjórn og endurskoðunarnefnd um lögðum við mat á hvaða atriði höfðu mesta þýðingu í endurskoðuninni á yfirstandandi ári og eru það lykilatriði endurskoðunarinnar. Við gerum grein fyrir þessum atriðum í áritun okkar nema lög og reglur heimila ekki slíka upplýsingagjöf. Í undantekningartilfellum kunnum við að greina ekki frá slíkum atriðum ef við metum það svo að neikvæðar afleiðingar af slíkri upplýsingagjöf vegi þyngra en hagsmunir almennings af upplýsingunum.

Við vorum skipaðir endurskoðendur af borgarstjórn í kjölfar útboðs á endurskoðunarþjónustu í júlí 2018 og er þetta því þriðja samfellda reikningsárið þar sem við erum endurskoðendur borgarinnar.

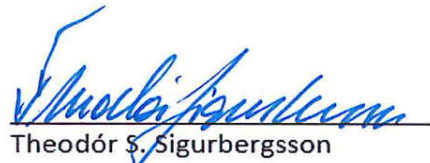
Fyrir hönd Grant Thornton endurskoðunar ehf.

Reykjavík, 3. maí 2021



J. Sturla Jónsson

löggiltur endurskoðandi



Theodór S. Sigurbergsson

löggiltur endurskoðandi

Rekstrarreikningur 2021

| | Skýr. | A-hluti | | | A- og B-hluti | | |
|-------------------------------------------------------------------------------|-----------|----------------------|--------------------------------|----------------------|--------------------|--------------------------------|----------------------|
| | | Ársreikningur | Fjárhagsáætlun með viðaukum | Ársreikningur | Ársreikningur | Fjárhagsáætlun með viðaukum | Ársreikningur |
| | | 2021 | 2021 | 2020 | 2021 | 2021 | 2020 |
| Rekstrartekjur | 4,25 | | | | | | |
| Skatttekjur | | 110.501.161 | 104.215.475 | 102.775.287 | 109.819.197 | 103.525.456 | 102.127.039 |
| Framlög Jöfnunarsjóðs sveitarfélaga | | 8.761.951 | 7.656.192 | 8.031.222 | 8.761.951 | 7.656.192 | 8.031.222 |
| Aðrar tekjur | | 23.003.307 | 22.710.178 | 17.861.446 | 84.017.515 | 84.025.548 | 76.011.220 |
| Rekstrartekjur samtals | | 142.266.419 | 134.581.844 | 128.667.956 | 202.598.663 | 195.207.195 | 186.169.481 |
| Rekstrargjöld | 5 | | | | | | |
| Laun og launatengd gjöld | 26 | 85.880.728 | 81.099.583 | 76.349.060 | 99.466.329 | 95.418.925 | 89.825.295 |
| (Lækkun) hækkun lífeyrisskuldb. LsRb | 26,45 | (211.906) | 3.500.000 | 3.316.618 | (202.906) | 3.500.000 | 3.347.116 |
| Annar rekstrarkostnaður | | 52.563.871 | 54.138.925 | 48.955.525 | 61.495.585 | 66.193.023 | 60.083.947 |
| Rekstrargjöld samtals | | 138.232.694 | 138.738.508 | 128.621.203 | 160.759.009 | 165.111.948 | 153.256.358 |
| Rekstrarniðurstaða fyrir afskriftir, EBITDA | | 4.033.725 | (4.156.664) | 46.753 | 41.839.654 | 30.095.248 | 32.913.123 |
| Afskriftir | 10,11,33 | (6.528.867) | (6.402.461) | (5.876.920) | (21.052.234) | (21.228.989) | (20.125.000) |
| Rekstrarniðurstaða fyrir fjármunatekjur og (fjármagnsgjöld)..... | | (2.495.142) | (10.559.125) | (5.830.168) | 20.787.420 | 8.866.258 | 12.788.123 |
| Fjármunatekjur og (fjármagnsgjöld) | 6,27 | (1.354.457) | (1.388.015) | (13.119) | (12.899.248) | (9.603.118) | (16.855.090) |
| Rekstrarniðurstaða fyrir skatta, matsbreytingar og áhrif hlutdeildarféлага | | (3.849.599) | (11.947.140) | (5.843.286) | 7.888.172 | (736.860) | (4.066.967) |
| Tekjuskattur | 20,48 | 0 | 0 | 0 | (4.168.956) | (3.008.888) | 63.173 |
| Matsbreyting fjárfestingaefna | 8,31 | 0 | 0 | 0 | 20.521.219 | 1.129.922 | 1.773.543 |
| Hlutdeild í afkomu hlutdeildarféлага | 12,29 | 0 | 0 | 0 | (32.254) | 0 | (290.573) |
| Hlutdeild minnihluta í afkomu dótturféлага | | 0 | 0 | 0 | (805.786) | (686.514) | (272.389) |
| Rekstrarniðurstaða..... | 44 | (3.849.599) | (11.947.140) | (5.843.286) | 23.402.394 | (3.302.339) | (2.793.213) |

Efnahagsreikningur 31. desember 2021

| Eignir | Skýr. | A-hluti | | A- og B-hluti | |
|--------------------------------------------------------|----------|--------------------|--------------------|--------------------|--------------------|
| | | Ársreikningur | Ársreikningur | Ársreikningur | Ársreikningur |
| | | 31.12.2021 | 31.12.2020 | 31.12.2021 | 31.12.2020 |
| Fastafjármunir | | | | | |
| Óefnislegar eignir | 7,30 | 2.044.271 | 1.223.367 | 5.010.752 | 4.060.500 |
| Varanlegir rekstrarfjármunir: | | | | | |
| | 8,10,11 | | | | |
| Fasteignir | 31 | 134.340.046 | 126.229.613 | 158.788.230 | 149.740.298 |
| Veitukerfi | 31 | 0 | 0 | 352.484.348 | 327.722.589 |
| Fjárfestingaeygnir | 31 | 0 | 0 | 123.732.218 | 99.050.188 |
| Gatnakerfi | 31 | 28.973.357 | 24.829.305 | 29.420.701 | 25.294.716 |
| Áhöld og tæki | 31 | 5.930.242 | 4.751.858 | 11.217.087 | 9.764.873 |
| Leigueignir | 32 | 5.034.105 | 5.534.792 | 6.703.370 | 7.199.429 |
| | | 174.277.749 | 161.345.569 | 682.345.953 | 618.772.093 |
| Áhættufjármunir og langtímakröfur: | | | | | |
| Stofnframlög og eignarhlutir í félögum | 12,38 | 13.893.257 | 12.636.016 | 5.278.285 | 10.906.010 |
| Fyrirframgreiddur kostnaður | 13 | 8.859.995 | 9.233.481 | 9.300.456 | 9.692.533 |
| Áhættuvarnarsamningar | 9 | 0 | 0 | 73.264 | 509.904 |
| Tekjuskattseign | 20,48 | 0 | 0 | 3.812.930 | 6.675.003 |
| Aðrar langtímakröfur | 14,15,40 | 903.126 | 1.895.218 | 1.097.335 | 2.115.165 |
| | | 23.656.378 | 23.764.715 | 19.562.270 | 29.898.615 |
| Fastafjármunir samtals | | 199.978.398 | 186.333.650 | 706.918.975 | 652.731.208 |
| Veltufjármunir | | | | | |
| Birgðir | 16,41 | 0 | 0 | 1.690.650 | 1.658.508 |
| Skammtímakröfur: | | | | | |
| | 17,42 | | | | |
| Óinnheimtar tekjur og viðskiptakröfur | | 15.992.454 | 13.229.684 | 22.392.283 | 19.774.810 |
| Næsta árs afborg. langtímakr. á eigin fyrirtækja | 40 | 0 | 3.321.522 | 0 | 0 |
| Næsta árs afborganir annarra langtímakrafna | 40 | 686.596 | 302.076 | 779.724 | 406.764 |
| Kröfur á eigin fyrirtæki | | 340.375 | 294.580 | 25.611 | 15.602 |
| Fyrirframgreiddur kostnaður | 13 | 388.081 | 388.081 | 732.588 | 631.496 |
| Innbyggðar afleiður | 39 | 0 | 0 | 1.548.338 | 0 |
| Áhættuvarnarsamningar | 9 | 0 | 0 | 17.036 | 45.399 |
| Eignarhlutir til sölu | 42 | 0 | 0 | 6.095.000 | 0 |
| Aðrar skammtímakröfur | 42 | 3.818.043 | 3.599.651 | 5.284.987 | 4.318.903 |
| Bundnar innstæður og markaðsverðbréf | 43 | 0 | 0 | 14.657.369 | 14.866.902 |
| Handbært fé | 18,43 | 15.276.111 | 8.110.912 | 30.423.739 | 26.318.982 |
| Veltufjármunir samtals | | 36.501.660 | 29.246.505 | 83.647.325 | 68.037.367 |
| Eignir samtals | | 236.480.058 | 215.580.155 | 790.566.300 | 720.768.575 |

Efnahagsreikningur 31. desember 2021

| Eigið fé og skuldir | Skýr. | A-hluti | | A- og B-hluti | |
|------------------------------------------------------------|-------|--------------------|--------------------|--------------------|--------------------|
| | | Ársreikningur | Ársreikningur | Ársreikningur | Ársreikningur |
| | | 31.12.2021 | 31.12.2020 | 31.12.2021 | 31.12.2020 |
| Eigið fé | | | | | |
| Eiginfjárreikningur | 44 | 91.894.777 | 91.823.088 | 369.004.546 | 325.268.859 |
| Hlutdeild minnihluta í eigin fé dótturfélaga | | 0 | 0 | 14.259.431 | 12.525.975 |
| Eigið fé samtals | | 91.894.777 | 91.823.088 | 383.263.977 | 337.794.835 |
| Skuldbindingar | | | | | |
| Lífeyrisskuldbinding | 19,45 | 34.394.045 | 36.934.152 | 35.024.924 | 37.593.179 |
| Tekjuskattskuldbinding | 20,48 | 0 | 0 | 17.256.418 | 14.943.963 |
| Stofnframlög frá ríki | | 0 | 0 | 3.697.625 | 1.960.151 |
| Aðrar skuldbindingar | | 0 | 0 | 69.047 | 242.335 |
| Skuldbindingar samtals | | 34.394.045 | 36.934.152 | 56.048.014 | 54.739.627 |
| Langtímaskuldir | | | | | |
| Langtímaskuldir | 21,46 | 75.120.045 | 53.675.949 | 280.562.920 | 256.769.617 |
| Langtímaskuldir við eigin fyrirtæki | 46 | 0 | 3.189 | 0 | 780 |
| Leiguskuldir | 22,47 | 9.961.099 | 10.330.342 | 11.536.136 | 11.892.725 |
| Innbyggðar afleiður í raforkusamningum | 9,39 | 0 | 0 | 931.389 | 4.907.730 |
| Áhættuvarnarsamningar | 9 | 0 | 0 | 332.279 | 571.981 |
| Langtímaskuldir samtals | | 85.081.144 | 64.009.479 | 293.362.724 | 274.142.833 |
| Skammtímaskuldir | | | | | |
| Skuldir við lánastofnanir | | 40.128 | 535.606 | 40.433 | 953.930 |
| Viðskiptaskuldir | | 5.326.413 | 5.637.810 | 10.082.642 | 10.311.061 |
| Innbyggðar afleiður í raforkusamningum | 9,39 | 0 | 0 | 0 | 1.048.651 |
| Næsta árs afborganir langtímaskulda | 46 | 3.125.701 | 2.124.277 | 19.778.861 | 19.419.176 |
| Næsta árs afborg. langtímaskulda við eigin fyrirtæki | 46 | 3.343 | 8.887 | 817 | 2.173 |
| Næsta árs afborganir leiguskulda | 47 | 1.121.881 | 1.023.612 | 1.266.769 | 1.157.053 |
| Skammtímahluti lífeyrisskuldbindingar | 45 | 2.309.000 | 2.250.000 | 2.344.000 | 2.283.000 |
| Skuldir við eigin fyrirtæki | | 554.575 | 727.835 | 101.800 | 136.044 |
| Fyrirfram greiðslur | | 87.060 | 114.972 | 1.950.979 | 656.260 |
| Áhættuvarnarsamningar | 9 | 0 | 0 | 1.584.188 | 846.690 |
| Aðrar skammtímaskuldir | | 12.541.992 | 10.390.437 | 20.741.094 | 17.277.242 |
| Skammtímaskuldir samtals | | 25.110.092 | 22.813.436 | 57.891.584 | 54.091.281 |
| Skuldir og skuldbindingar samtals | | 144.585.281 | 123.757.067 | 407.302.323 | 382.973.741 |
| Eigið fé og skuldir samtals | | 236.480.058 | 215.580.155 | 790.566.300 | 720.768.575 |

Skuldbindingar utan efnahagsreiknings 49-52

Sjóðstremisýfirlit 2021

| Skýr. | A-hluti | | | A- og B-hluti | | |
|-------------------------------------------------------------|----------------------|-----------------------------|----------------------|-----------------------|-----------------------------|-----------------------|
| | Ársreikningur | Fjárhagsáætlun með viðaukum | Ársreikningur | Ársreikningur | Fjárhagsáætlun með viðaukum | Ársreikningur |
| | 2021 | 2021 | 2020 | 2021 | 2021 | 2020 |
| Rekstrarhreyfingar | | | | | | |
| Rekstrarniðurstaða..... | (3.849.599) | (11.947.140) | (5.843.286) | 23.402.394 | (3.302.339) | (2.793.213) |
| Liðir sem hafa ekki áhrif á fjárstreymi: | | | | | | |
| Söluhagnaður eigna | (4.321.419) | (4.109.614) | (1.237.112) | (4.115.959) | (4.109.614) | (1.589.183) |
| Afskriftir 33 | 6.528.867 | 6.402.461 | 5.876.920 | 21.052.234 | 21.228.989 | 20.125.000 |
| Verðbætur, afföll og gengismunur 6 | 2.935.045 | 1.669.599 | 1.422.833 | (4.396.835) | 2.889.767 | 8.152.155 |
| Innbyggðar afleiður, breyting 39 | 0 | 0 | 0 | 6.573.330 | (1.222.705) | (722.948) |
| Matsbreyting fjárfestingaeigna 31 | 0 | 0 | 0 | (20.521.219) | (1.129.922) | (1.773.543) |
| Áhrif dótturfélaga og hlutd. minnihluta | 0 | 0 | 0 | 838.040 | 686.514 | 562.962 |
| Breyting lífeyrisskuldbindingar 45 | (211.906) | 3.500.000 | 3.316.618 | (202.739) | 3.534.894 | 3.289.044 |
| Breyting tekjuskattskuldbindingar 48 | 0 | 0 | 0 | 4.169.830 | 628.132 | (62.293) |
| Niðurfærsla langtímakrafna | (712.297) | (208.614) | 1.556.186 | (712.297) | (208.614) | 1.556.186 |
| Niðurfært stofnframlag ríkisins | 0 | 0 | 0 | 17.252 | 0 | (5.861) |
| Veltufé frá rekstri | 368.691 | (4.693.308) | 5.092.159 | 26.104.032 | 18.995.101 | 26.738.307 |
| Breytingar á rekstrartengdum eignum og skuldum: | | | | | | |
| Birgðir, lækkun, (hækkun) | 0 | 0 | 0 | (32.075) | 35.440 | (82.488) |
| Skammtímakröfur, (hækkun), lækkun | (3.960.144) | (500.000) | (3.303.233) | (4.426.780) | (295.454) | (3.783.079) |
| Skammtímaskuldir, (lækkun), hækkun | 1.492.206 | 342.159 | 1.832.165 | 1.870.932 | 314.269 | 2.213.280 |
| Framlag vegna lífeyrisgreiðslna ársins 45 | (2.269.201) | (2.000.000) | (2.907.784) | (2.304.516) | (2.000.000) | (2.941.267) |
| Fyrirframgreitt framlag til Brúar Ísj, breyting | 373.486 | 384.445 | 384.445 | 392.614 | 387.845 | 403.550 |
| Breytingar á rekstrart. eignum og skuldum | (4.363.653) | (1.773.396) | (3.994.408) | (4.499.825) | (1.557.900) | (4.190.004) |
| Handbært fé (til) frá rekstri | (3.994.962) | (6.466.704) | 1.097.751 | 21.604.207 | 17.437.200 | 22.548.303 |
| Fjárfestingarhreyfingar | | | | | | |
| Fjárfesting í varanl. rekstrarfjármunum 31 | (17.105.648) | (25.971.000) | (14.176.895) | (35.830.050) | (48.717.987) | (32.251.944) |
| Fjárfesting í fjárfestingaeignum 31 | 0 | 0 | 0 | (2.952.453) | (4.915.180) | (4.993.383) |
| Fjárfesting í óefnislegum eignum 30 | (1.194.947) | (1.644.000) | (513.514) | (1.714.813) | (2.292.000) | (1.212.736) |
| Innborguð gagnagerðargjöld 31 | 1.964.804 | 3.100.000 | 804.337 | 1.964.804 | 3.100.000 | 804.337 |
| Sala byggingaréttar | 3.926.031 | 3.708.614 | 1.182.896 | 3.926.031 | 3.708.614 | 1.306.950 |
| Söluverð seldra rekstrarfjármuna | 1.613.975 | 401.000 | 321.498 | 791.816 | 486.377 | 727.702 |
| Breyting á eignarhlutum | (1.257.240) | (2.697.039) | (1.361.009) | (271.339) | (1.726.477) | (572.520) |
| Skammtímalíðir vegna fjárfestinga | 44.388 | 0 | (1.401.743) | 1.001.280 | 0 | (5.247.418) |
| Bundnar bankainnstæður | 0 | 0 | 0 | 0 | 0 | (37.693) |
| Langtímakröfur, breyting | 4.531.256 | 3.852.096 | 6.324.891 | 1.252.309 | 623.300 | (312.085) |
| Fjárfestingarhreyfingar | (7.477.381) | (19.250.330) | (8.819.540) | (31.832.414) | (49.733.353) | (41.788.790) |
| Fjármögnunarhreyfingar | | | | | | |
| Stofnframlag frá ríki | 0 | 0 | 0 | 823.771 | 1.032.792 | 774.963 |
| Tekin ný langtímalán 46 | 22.873.321 | 34.400.000 | 9.421.367 | 41.124.680 | 51.463.883 | 42.824.793 |
| Afborganir langtímalána 46 | (2.750.660) | (2.834.187) | (1.826.451) | (25.027.190) | (20.310.432) | (18.959.492) |
| Afborganir leiguskulda | (1.052.709) | (1.036.800) | (964.139) | (1.116.383) | (1.036.800) | (1.022.839) |
| Greiddir áhættuvarnarsamningar | 0 | 0 | 0 | 0 | (162.253) | (37.743) |
| Innborgað stofnfé | 0 | 0 | 0 | 325 | (125.197) | 5.628 |
| Skammtímafjármögnun, breyting | (495.479) | 0 | 344.678 | (1.265.517) | 22.543 | 819.526 |
| Greiddur arður | 0 | 0 | 0 | (258.440) | (195.000) | (193.915) |
| Aðrar hreyfingar | 63.069 | (0) | 16.922 | 63.069 | (0) | (2.778) |
| Fjármögnunarhreyfingar | 18.637.543 | 30.529.013 | 6.992.377 | 14.344.315 | 30.689.536 | 24.208.142 |
| (Lækkun) Hækkun á handbæru fé..... | 7.165.199 | 4.811.980 | (729.412) | 4.116.107 | (1.606.616) | 4.967.656 |
| Handbært fé í ársbyrjun..... | 8.110.912 | 1.314.436 | 8.840.324 | 26.318.982 | 17.211.812 | 21.125.297 |
| Áhrif breytinga á eignarhlutafalli á handbært fé.... | | | | 459 | 163 | (1.814) |
| Áhrif gengisbreyt. á handbært fé..... | 0 | 0 | 0 | (11.809) | (548) | 227.842 |
| Handbært fé í árslok..... 18 | 15.276.111 | 6.126.415 | 8.110.912 | 30.423.739 | 15.604.811 | 26.318.982 |
| Fjárfestingar og fjármögnun án greiðsluáhrifa | | | | | | |
| Nýjar leigueignir 32 | (143.944) | 0 | (941.326) | (211.781) | 0 | (994.780) |
| Nýjar leiguskuldir 47 | 143.944 | 0 | 941.326 | 211.781 | 0 | 994.780 |

Skýringar með ársreikningi

1. Upplýsingar um sveitarfélagið

Reykjavíkurborg, höfuðborg Íslands, er sveitarfélag á höfuðborgarsvæðinu og voru íbúar 135.681 þann 1. desember 2021. Skrifstofa sveitarfélagsins er í Ráðhúsi Reykjavíkur. Mælt er fyrir um grundvallarþætti stjórnsýslu og starfsemi sveitarfélaga í sveitarstjórnarlögum nr. 138/2011.

2. Grundvöllur reikningsskilanna

Ársreikningur Reykjavíkurborgar hefur að geyma ársreikning fyrir þær rekstrareiningar sem falla undir A-hluta starfsemi borgarinnar og samantekinn ársreikning fyrir alla starfsemi hennar, þ.e. A- og B-hluta, sbr. 60. gr. sveitarstjórnarlaga, nr. 138/2011.

Til A-hluta telst starfsemi sem að hluta eða öllu leyti er fjármögnuð með skatttekjum. Hér er um að ræða Aðalsjóð og Eignasjóð. Til B-hluta teljast fjárhagslega sjálfstæð fyrirtæki sem að hálfu eða meirihluta eru í eigu borgarinnar, en rekstur þessara fyrirtækja er að stofni til fjármagnaður með þjónustutekjum. Fyrirtæki sem falla undir B-hluta starfsemi borgarinnar eru: Aflvaki hf., Faxaflóahafnir sf., Félagsbústaðir hf., Íþrótt- og sýningahöllin hf., Jafnlaunastofa sf., Malbikunarstöðin Höfði hf., Orkuveita Reykjavíkur, Slökkvilið höfuðborgarsvæðisins bs., Sorpa bs., Strætó bs. og Þjóðarleikvangur ehf.

Ársreikningurinn er gerður samkvæmt kostnaðarverðsreglu og í samræmi við sveitarstjórnarlög, lög um ársreikninga nr. 3/2006, reglugerð nr. 696/2019 um framsetningu og innihald ársreikninga og samstæðureikninga og reglugerð um bókhald, fjárhagsáætlanir og ársreikninga sveitarfélaga nr. 1212/2015.

Innifalið í samanteknum ársreikningi A- og B-hluta eru ársreikningar Orkuveitu Reykjavíkur og Félagsbústaða hf, sem eru gerðir í samræmi við alþjóðlega reikningsskilastaðla (IFRS). Í samræmi við IFRS og ársreikningalög beita félögin eftirfarandi matsaðferðum:

- hluti varanlegra rekstrarfjármuna hefur verið endurmetinn til gangvirðis.
- innbyggðar afleiður eru færðar á gangvirði.
- eignarhlutir í félögum eru færðir á gangvirði.
- aðrar fjáreignir og fjárskuldir eru færðar á gangvirði.

Ársreikningurinn byggir í meginatriðum á sömu reikningsskilaaðferðum og árið áður.

Stöður í efnahagsreikningi milli rekstrareininga A-hluta og viðskipti milli þeirra eru felld út í ársreikningi A-hluta. Í samanteknum ársreikningi fyrir A- og B-hluta eru felldar út stöður í efnahagsreikningi og viðskipti milli allra rekstrareininga borgarinnar. Af viðskiptum milli rekstrareininga borgarinnar má nefna álagða fasteignaskatta, húsaleigu Eignasjóðs og önnur innbyrðis viðskipti vegna kaupa á vöru og þjónustu. Þá er einnig um að ræða reiknaða vexti á viðskiptastöður og langtímalán vegna yfirfærslu eigna og fjárfestinga.

3. Breytingar á reikningsskilaaðferðum

Reikningsskil byggðasamlaga og sameignarfélaga í meirihluta eign Reykjavíkurborgar eru í þessum ársreikningi færð inn í samantekin reikningsskil Reykjavíkurborgar miðað við hlutfallslega ábyrgð borgarinnar í samræmi við breytingar á reglugerð nr. 1212/2015, samanber reglugerð nr. 230/2021. Breytingarnar tóku gildi frá og með 1. janúar 2021. Áður voru reikningsskil þessara byggðasamlaga og sameignarfélaga að fullu færð inn í samantekin reikningsskil Reykjavíkurborgar. Breytingin hefur ekki áhrif á rekstrarniðurstöðu en veltulur lækka. Áhrifin á samantekinn efnahagsreikning eru að heildareignir og heildarskuldir lækka þar sem áður voru heildareignir og heildarskuldir ofangreindra félaga færðar að fullu inn í samantekinn efnahagsreikning. Eigið fé samtals lækkar sem nemur hlutdeild minnihluta í eigin fé dótturfélaga ofangreindra félaga. Samanburðarfjárhæðum hefur verið breytt til samræmis við breytta framsetningu.

| | Ársreikningur 31.12.2020 fyrir breytingu | Ársreikningur 31.12.2020 eftir breytingu | Áhrif breytinga á reglug. nr. 1212 |
|---------------------------|------------------------------------------------|------------------------------------------------|---------------------------------------|
| Eignir | 730.430 | 720.769 | -9.661 |
| Eiginfjárreikningur | 325.412 | 325.269 | -143 |
| Hlutdeild minnihluta | 19.176 | 12.526 | -6.650 |
| Skuldir og skuldbindingar | 385.842 | 382.974 | -2.868 |

Skýringar með ársreikningi

3. Breytingar á reikningsskilaaðferðum framh.

Hugbúnaður í A-hluta er flokkaður sem óefnisleg eign en var áður hluti af áhöldum og tækjum. Áætlunar- og samanburðarfjárhæðum hefur verið breytt til samræmis. Bókfært virði hugbúnaðar A-hluta 31.12.2020 var 1.223 m.kr. sjá nánar í skýringu 30.

Reikningsskilaaðferðir

4. Innlaun tekna

Skatttekjur eru færðar til tekna við álagningu þeirra, en til lækkunar er færð reiknuð niðurfærsla vegna óinnheimtra skatttekna. Skatttekjur eru útsvar, fasteignaskattar og framlag úr Jöfnunarsjóði sveitarfélaga, auk annarra tekna sem hafa ígildi skatta, svo sem lóðarleiga.

Framlög til stofnkostnaðar og innheimt gjöld vegna framkvæmda eru færð til lækkunar á framkvæmdakostnaði og koma til lækkunar á gjaldfærðum afskriftum á nýtingartíma fjárfestingarinnar. Tekjur af sölu þjónustu og vöru eru almennt færðar þegar afhending hefur farið fram og kröfuréttur myndast. Sama á við um styrki.

Vaxtatekjur eru færðar til tekna í samræmi við skilmála vaxtaberandi krafna. Arðstekjur eru færðar til tekna þegar réttur til þeirra hefur myndast.

Hagnaður eða tap af sölu varanlegra rekstrarfjármuna er reiknað sem mismunur söliverðs og bókfærðs verðs og er fært í rekstrarreikning á meðal rekstrarrekna eða -gjalda, eftir því sem við á.

5. Lotun gjalda

Útgjöld eru færð í ársreikninginn á því tímabili sem til þeirra er stofnað og kröfuréttur seljanda hefur myndast.

6. Verðlags- og gengisviðmið

Eignir og skuldir, sem bundnar eru verðlagsvísitölu eða gengi erlendra gjaldmiðla, eru færðar í ársreikninginn miðað við verðlag eða gengi í árslok. Verðbætur og gengismunur sem myndast er færður í rekstrarreikning.

7. Óefnislegar eignir

Hitaréttindi eru færð til eignar í efnahagsreikningi sem óefnisleg eign á afskrifuðu kostnaðarverði. Hitaréttindi eru aðskilin frá landi við kaup. Undirbúningskostnaður er eignfærður í efnahagsreikningi sem óefnisleg eign, ef ásættanlegar líkur eru á því að verkefnið skili tekjum síðar. Kostnaðurinn er færður til gjalda á áætluðum nýtingartíma. Aðrar óefnislegar eignir eru metnar á kostnaðarverði að frádregnum uppsöfnuðum afskriftum og virðisrýrnun.

8. Eignfærsla varanlegra rekstrarfjármuna

Varanlegir rekstrarfjármunir, aðrir en lóðir og lendur sem sveitarfélagið hefur leigutekjur af, eru færðir til eignar á kostnaðarverði að frádregnum afskriftum sem miðaðar eru við áætlaðan nýtingartíma þeirra. Kostnaðarverð varanlegra rekstrarfjármuna samanstendur af kaupverði þeirra og þeim kostnaði sem hlýst af öflun þeirra og endurbótum. Hjá A-hluta eru kaup á áhöldum og tækjum undir 2,5 m.kr. gjaldfærð með þeirri undantekningu að skráningaskyld tæki eru eignfærð.

Leigðar eignir eru fasteignir sem sveitarfélagið leigir til sín samkvæmt leigusamningum sem eru að lágmarki til þriggja ára og eru ekki uppsejjanlegir af hálfu sveitarfélagsins innan árs frá upphafsdegi leigusamnings.

Kostnaðarverð leigðrar eignar telst vera gangverð hinnar leigðu eignar á samningsdegi eða núvirði lágmarksleigugreiðslna leigusamnings, sé það lægra.

Lóðir og lendur sem sveitarfélagið hefur leigutekjur af eru færðar á gangverði eða núvirði framtíðartekna samkvæmt fyrirliggjandi leigusamningum, sé það lægra. Lóðir og lendur eru endurmetnar með reglubundnum hætti. Endurmat lóða og lendna er fært á eiginfjárreikning.

Dreifikerfi og framleiðslukerfi Orkuveitu Reykjavíkur og varanlegir rekstrarfjármunir Íþrótt- og sýningarhallarinnar hf. eru skráðir á endurmetnu verði í efnahagsreikningi A- og B-hluta, sem er gangvirði þeirra á endurmatstegi að frádregnum afskriftum frá þeim tíma. Endurmat þessara eigna er framkvæmt með reglubundnum hætti. Allar verðmatshækkunarir vegna þessa endurmatstegis eru færðar yfir á eigið fé. Afskriftir af endurmetna verðinu eru færðar í rekstrarreikning.

Skýringar með ársreikningi

8. Eignfærsla varanlegra rekstrarfjármuna framhald:

Fjárfestingaeygnir eru fasteignir Félagsbústaða hf. sem eru í eigu félagsins til að afla leigutekna. Fjárfestingaeygnir eru færðar á gangverði í samræmi við alþjóðlega reikningsskilastaðla (IFRS). Við mat á fjárfestingaeygnum er stuðst við fasteignamat Þjóðskrár Íslands. Samkvæmt upplýsingum frá Þjóðskrár er fasteignamat gangverð sem ætla má að eign hefði haft í kaupum og sölum. Matið er gert í maímánuði ár hvert og miðast við verðlag í febrúar. Hið nýreiknaða mat tekur gildi í árslok. Fasteignamat tekur bæði til húss og lóðar og skiptist í húsmat og lóðarmat. Fasteignamatið er framreiknað með vísitölu íbúðarverðs til ársloka. Fasteignamatið er þó leiðrétt vegna kvaða sem á eignunum kann að hvíla. Breytingar á mati fjárfestingaeygna eru færðar undir liðnum matsbreyting fjárfestingaeygna í rekstrarreikning. Fjárfestingaeygnir eru ekki afskrifaðar.

9. Fjármálagerningar

Fjármálagerningur er flokkaður sem fjáreign eða fjárskuld á gangvirði gegnum rekstrarreikning, sé hann veltufjáreign eða veltufjárskuld eða ef hann er tilgreindur sem fjármálagerningur á gangvirði gegnum rekstrarreikning við upphaflega skráningu í bókhald. Fjáreignir og fjárskuldir á gangvirði gegnum rekstrarreikning hjá Orkuveitu Reykjavíkur eru færðar á gangvirði í efnahagsreikning. Gangvirðisbreytingar eru færðar í rekstrarreikning.

Innbyggðar afleiður eru aðskildar frá grunnsamningum og færðar sérstaklega þegar efnahagsleg einkenni og áhætta grunnsamningsins og innbyggðar afleiðu eru ekki nátengd, annar gerningur með sömu ákvæði og innbyggða afleiðan væri skilgreindur sem afleiðusamningur og blandaði gerningurinn er ekki metinn á gangvirði gegnum rekstrarreikning. Orkuveita Reykjavíkur notar afleiðusamninga til að verjast gjaldmiðla-, vaxta- og álverðsáhættu. Afleiðusamningar eru færðir á gangvirði í efnahagsreikning og gangvirðisbreytingar færðar í rekstrarreikning.

10. Afskriftir varanlegra rekstrarfjármuna annarra en leigðra eigna

Afskriftir eru reiknaðar sem fastur hundraðshluti miðað við áætlaðan nýtingartíma eigna þar til niðurlagsverði er náð. Almennt er miðað við að niðurlagsverð svari til eins árs afskriftar, þó að hámarki 10% af stofnverði. Lóðir og lendur sem sveitarfélagið hefur leigutekjur af eru ekki afskrifaðar. Áætlaður nýtingartími rekstrarfjármuna greinist þannig:

| | |
|---------------------------------------------|----------|
| Byggingar, skrifstofu- og skólahúsnæði..... | 25-50 ár |
| Aðrar byggingar..... | 25-50 ár |
| Lóðir og lönd vegna skipulags | 25 ár |
| Gatnakerfi..... | 25 ár |
| Orkuveitan, dreifikerfi..... | 9-90 ár |
| Orkuveitan, framleiðsla..... | 7-60 ár |
| Orkuveitan, hitaréttindi..... | 100 ár |
| Bifreiðar, áhöld og tæki..... | 3-25 ár |

11. Afskriftir leigðra eigna

Afskriftir leigðra eigna eru reiknaðar sem fastur hundraðshluti miðað við leigutíma eða áætlaðan nýtingartíma, sé hann styttri. Sé ljóst að sveitarfélagið eignist hina leigðu eign í lok leigutíma, er miðað við nýtingartíma viðkomandi eignar. Áætlaður nýtingartími leigueigna greinist þannig:

| | |
|-----------------|----------|
| Fasteignir..... | 2-26 ár |
| Lóðir..... | 10-99 ár |

Skýringar með ársreikningi

12. Stofnframlög og eignarhlutir í félögum

Stofnframlög samkvæmt lögum nr. 52/2016, lög um almennar íbúðir, sem sveitarfélögum er heimilt að veita til byggingar og kaupa á almennum íbúðum til að stuðla að því að í boði verði leiguíbúðir á viðráðanlegu verði, eru eignfærð á kostnaðarverði, ef krafist hefur verið endurgreiðslu þeirra. Ef ekki er krafist endurgreiðslu þeirra, eru þau gjaldfærð við greiðslu.

Í ársreikningi A-hluta eru eignarhlutir í félögum, byggðasamlögum og eigin fyrirtækjum færðir á kostnaðarverði, en bókfært verð í árslok 2001 er þó óbreytt í ársreikningnum. Í ársreikningi A-hluta er fyrst og fremst verið að draga fram ráðstöfun skatttekna og er því ekki færð hlutdeild í afkomu félaga. Framlög A-hluta til reksturs byggðasamlaga teljast hluti kostnaðar viðeigandi málaflokks.

Í samanteknum ársreikningi A- og B-hluta eru eignarhlutir í hlutdeildarfélögum færðir samkvæmt hlutdeildaraðferð. Í hlutdeildaraðferð felst að hlutdeild borgarinnar í afkomu og eigin fé hlutdeildarfélaganna er færð í ársreikninginn. Gangvirði eignarhluta sem flokkaðir eru sem fjáreignir til sölu er ákvarðað með viðurkenndum matsaðferðum, nema í þeim tilvikum sem stuðst er við verð í nýlegum viðskiptum. Aðrir eignarhlutir eru færðir á kostnaðarverði.

Niðurfærsla eignarhluta í félögum sem hafa orðið fyrir virðisrýrnun er reiknuð og færð í ársreikninginn að undangengnu mati.

13. Fyrirframgreiddur kostnaður

Fyrirframgreiddur kostnaður vegna uppgjörs við Brú lífeyrissjóð, samanber lög nr. 127/2016, skiptist í framlag í lífeyrisaukasjóð, sem gjaldfærast á 30 árum og framlag í varúðarsjóð, sem gjaldfærast á 20 árum frá 1. júlí 2017 að telja.

14. Langtímakröfur

Langtímakröfur eru færðar til eignar í samræmi við lánakjör að teknu tilliti til niðurfærslu. Næsta árs- og gjaldfallnar afborganir langtímakrafna eru færðar í efnahagsreikningi á meðal veltufjármuna.

15. Niðurfærslur krafna

Langtímakröfur, óinnheimtar skatttekjur og aðrar útstandandi skammtímakröfur hafa verið metnar með tilliti til tapsáhættu og eru niðurfærðar með óbeinni afskrift í ársreikningi. Ekki er hér um endanlega afskrift að ræða, heldur er myndaður mótreikningur sem mæta á þeim kröfum sem kunna að tapast. Breyting á niðurfærslu sem þannig er ákveðin, að teknu tilliti til endanlegra tapaðra krafna, er færð í rekstrarreikning.

16. Birgðir

Vörubirgðir eru metnar á kostnaðarverði eða dagvirði, sé það lægra.

17. Skammtímakröfur

Skammtímakröfur eru færðar á nafnverði að teknu tilliti til gengismunar og áfallinna vaxta, ef um vaxtaberandi kröfur er að ræða. Kröfurnar eru niðurfærðar til þess að mæta vanhöldum við innheimtu þeirra.

18. Handbært fé

Sjóður, bankainnstæður og markaðsverðbréf teljast til handbærs fjár.

19. Skuldbindingar

Skuldbinding vegna lífeyrisséttinda starfsmanna borgarinnar er færð sem skuldbinding í efnahagsreikningi samkvæmt tryggingafræðilegu mati. Breyting á skuldbindingunni er færð í rekstrarreikning. Áætlaðar næsta árs greiðslur vegna lífeyrisskuldbindingar eru færðar meðal skammtímaskulda. Sjá nánar í skýringu nr. 45.

Skýringar með ársreikningi

20. Tekjuskattsskuldbinding og tekjuskattseign

Tekjuskattsskuldbinding og tekjuskattseign þeirra fyrirtækja í B-hluta sem eru tekjuskattsskyld er reiknuð og færð í ársreikninginn, en hún stafar af mismun í skattauppgjöri annars vegar og ársreikningi hins vegar. Mismunurinn stafar af því að tekjuskattsstofn félaganna er miðaður við aðrar forsendur en reikningsskil þeirra.

Útreikningur á tekjuskattseign og tekjuskattsskuldbindingu byggir á því skatthlutfalli sem vænst er að verði í gildi þegar tímabundnir mismunir koma til með að snúast við, miðað við gildandi lög á uppgjörsdegi.

Samkvæmt gildandi skattalöggjöf er yfirfæranlegt skattalegt tap nýtanlegt á móti skattskyldum hagnaði í 10 ár frá því það myndast. Lagt hefur verið mat á nýtingu yfirfæranlegs skattalegs taps og áætlanir gerðar um skattskyldan hagnað á næstu árum. Tekjuskattseign vegna yfirfæranlegs taps er færð upp að því marki sem talið er að það nýtist.

21. Langtímaskuldir

Langtímaskuldir eru færðar í efnahagsreikning í árslok eins og lánakjör segja til um. Næsta árs afborganir eru færðar meðal skammtímaskulda.

22. Leiguskuldir

Við upphaflega skráningu skuldbindingar vegna leigusamninga er leiguskuld færð á gangvirði hinnar leigðu eignar eða núvirði lágmarksgreiðslna leigusamnings, sé það lægra. Lágmarksleigugreiðslum er skipt í vaxtagjöld og afborganir af eftirstöðvum skulda. Vaxtagjöldunum er dreift á leigutímann miðað við virka vexti.

Lágmarksleigugreiðslur eru þær greiðslur á samningstíma sem leigutaka er skylt að greiða, að undanskilinni skilyrtri leigu, sem og viðhaldi, þjónustukostnaði, tryggingum og sköttum, sem leigusali greiðir.

Við útreikning á núvirði lágmarksleigugreiðslu er miðað við ávöxtunarkröfu leigusala, ef gerlegt er að ákvarða hana, en ef ekki, er miðað við lánakjör sveitarfélagsins af nýju fjármagni á þeim tíma sem samningur er gerður.

23. Fjárhagsáætlun

Fjárhagsáætlun með viðaukum er hluti ársreikningsins og er birt í rekstrarreikningi, sjóðstreymisýfirliti og skýringum.

24. Sjóðstreymisýfirlit

Í fjárfestingarhreyfingum í sjóðstreymisýfirliti er færð sú fjárfesting, sem hefur áhrif á handbært fé.

Skýringar með ársreikningi

25. Rekstrartekjur

Rekstrartekjur greinast þannig:

| | A-hluti | | A- og B-hluti | |
|-----------------------------------------------------------|----------------|-----------------------------|----------------|-----------------------------|
| | Ársreikningur | Fjárhagsáætlun með viðaukum | Ársreikningur | Fjárhagsáætlun með viðaukum |
| | 2021 | 2021 | 2021 | 2021 |
| Skatttekjur | | | | |
| Útsvar | | | | |
| Staðgreiðsla | 95.883.499 | 89.715.665 | 95.883.499 | 89.715.665 |
| Hlutdeild Jöfnunarsjóðs í staðgreiðslu | (5.347.196) | (4.757.649) | (5.347.196) | (4.757.649) |
| Hlutd Jöfn.sjóðs í staðgr. v. málefna fatlaðs fólks | (6.874.966) | (6.116.977) | (6.874.966) | (6.116.977) |
| | 83.661.337 | 78.841.039 | 83.661.337 | 78.841.039 |
| Eftirá álagt útsvar | 6.415.560 | 2.938.899 | 6.415.560 | 2.938.899 |
| Skattbreytingar | (683.204) | 0 | (683.204) | 0 |
| Afskrifaðar skatttekjur | (726.169) | 0 | (726.169) | 0 |
| Breyting á niðurfærslu | (550.000) | 0 | (550.000) | 0 |
| | 88.117.525 | 81.779.938 | 88.117.525 | 81.779.938 |
| Fasteignaskattar | | | | |
| Fasteignaskattur | 20.538.817 | 20.586.886 | 19.918.870 | 19.958.268 |
| Lóðarleiga | 1.839.819 | 1.848.651 | 1.777.802 | 1.787.250 |
| Afskrifaðir/niðurfærðir fasteignaskattar, breyting | 5.000 | 0 | 5.000 | 0 |
| | 22.383.636 | 22.435.537 | 21.701.672 | 21.745.517 |
| Skatttekjur samtals | 110.501.161 | 104.215.475 | 109.819.197 | 103.525.456 |
| Framlög Jöfnunarsjóðs sveitarfélaga | | | | |
| Framlög vegna málefna fatlaðs fólks | 6.793.960 | 5.725.632 | 6.793.960 | 5.725.632 |
| Jöfnunarsjóður sveitarfélaga, önnur framlög | 1.967.991 | 1.930.560 | 1.967.991 | 1.930.560 |
| | 8.761.951 | 7.656.192 | 8.761.951 | 7.656.192 |
| Aðrar tekjur | | | | |
| Þjónustutekjur | 11.304.804 | 10.974.946 | 21.104.676 | 20.415.843 |
| Eignatekjur | 25.771.955 | 25.663.197 | 27.313.105 | 26.726.364 |
| Endurgreiðslur annarra | 6.494.029 | 4.939.071 | 10.105.376 | 8.400.524 |
| Aðrar tekjur | 3.053.129 | 2.633.769 | 59.684.697 | 58.128.453 |
| Sala byggingarréttar | 3.926.031 | 3.708.614 | 3.926.031 | 3.708.614 |
| Söluhagnaður eigna | 395.388 | 401.000 | 189.928 | 401.000 |
| Milliviðskipti tekin út | (27.942.029) | (25.610.419) | (38.306.298) | (33.755.250) |
| | 23.003.307 | 22.710.178 | 84.017.515 | 84.025.548 |
| Rekstrartekjur samtals | 142.266.419 | 134.581.844 | 202.598.663 | 195.207.195 |

Skýringar með ársreikningi

26. Laun og launatengd gjöld

| | A-hluti | | A- og B-hluti | |
|----------------------------------------------------------|-------------------|-----------------------------|-------------------|-----------------------------|
| | Ársreikningur | Fjárhagsáætlun með viðaukum | Ársreikningur | Fjárhagsáætlun með viðaukum |
| | 2021 | 2021 | 2021 | 2021 |
| Laun og launatengd gjöld greinast þannig: | | | | |
| Laun | 69.290.654 | 65.868.066 | 81.226.520 | 79.241.281 |
| Launatengd gjöld | 16.250.083 | 15.022.058 | 19.049.309 | 15.950.050 |
| | 85.540.737 | 80.890.123 | 100.275.829 | 95.191.331 |
| Breyting áfallins orlofs | 1.342.910 | 511.474 | 1.358.803 | 529.609 |
| Eignfærð og endurgreidd laun | (1.002.918) | (302.015) | (2.168.303) | (302.015) |
| Laun og launat. gjöld án gjaldfærslu lífeyrisframl. | 85.880.728 | 81.099.583 | 99.466.329 | 95.418.925 |
| Breyting á lífeyrisskuldbindingu LsRb | (211.906) | 3.500.000 | (202.906) | 3.500.000 |
| Laun og launatengd gjöld samtals | 85.668.823 | 84.599.583 | 99.263.424 | 98.918.925 |
| Fjöldi stöðugilda að meðaltali | 8.401 | | 9.721 | |

Laun æðstu stjórnenda Reykjavíkurborgar eru sundurliðuð í skýringu nr. 58.

27. Fjármunatekjur og fjármagnsgjöld

| Fjármunatekjur og (fjármagnsgjöld) greinast þannig: | A-hluti | A- og B-hluti |
|-----------------------------------------------------|----------------------|-----------------------|
| Arður af eignarhlutum | 3.820.145 | 121.735 |
| Hagnaður af sölu eignarhluta í félögum | 42.778 | 47.856 |
| Ábyrgðargjald | 493.084 | (36.835) |
| Vaxtatekjur og verðbætur | 619.184 | 825.686 |
| Vaxtagjöld og verðbætur | (6.025.172) | (20.161.749) |
| Fjármagnstekjuskattur | (304.338) | (308.070) |
| Áhættuvarnarsamningar | 0 | (1.408.740) |
| Gengismunur | (137) | 1.738.533 |
| Gangvirðisbreytingar | 0 | 6.282.336 |
| Fjármunatekjur og (fjármagnsgjöld) samtals | (1.354.457) | (12.899.248) |

28. Heildaryfirlit um rekstur

Rekstur málaflokka, stofnana og fyrirtækja borgarinnar greinist þannig:

| | Ársreikningur | | | Fjárhagsáætlun með viðaukum |
|----------------------------------------|--------------------|--------------------|------------------|-----------------------------|
| | 2021 | | | 2021 |
| | Gjöld | Tekjur | Mismunur | Nettó |
| Aðalsjóður | | | | |
| Skatttekjur | | 121.392.989 | (121.392.989) | (113.959.758) |
| Fjármála- og áhættustýringarsvið | 1.397.806 | 59.080 | 1.338.726 | 1.373.559 |
| Framlög til B-hluta fyrirtækja | 3.863.928 | 0 | 3.863.928 | 3.920.577 |
| Íþrótt- og tómstundasvið | 11.198.518 | 1.756.740 | 9.441.778 | 9.492.689 |
| Menningar- og ferðamálasvið | 6.224.305 | 302.700 | 5.921.605 | 5.937.755 |
| Mannauðs- og starfsþróunarsvið | 380.530 | 39.423 | 341.107 | 348.553 |
| Skóla- og frístundasvið | 68.490.246 | 4.789.035 | 63.701.212 | 60.244.705 |
| Skrifstofur miðlægrar stjórnýsly | 1.772.216 | 111.827 | 1.660.389 | 1.728.423 |
| Umhverfis- og skipulagssvið | 14.875.344 | 4.257.493 | 10.617.851 | 10.352.314 |
| Velferðarsvið | 42.985.331 | 7.637.827 | 35.347.504 | 35.935.261 |
| Þjónustu- og nýsköpunarsvið | 4.085.177 | 1.592.848 | 2.492.330 | 2.486.422 |
| Sameiginlegur kostnaður | 4.673.601 | 128.126 | 4.545.474 | 7.857.983 |
| | 159.947.002 | 142.068.089 | 17.878.913 | 25.718.484 |
| Fjármunatekjur og fjármagnsgjöld | 417.251 | 8.423.922 | (8.006.671) | (6.048.289) |
| Aðalsjóður samtals | 160.364.253 | 150.492.011 | 9.872.242 | 19.670.195 |

Skýringar með ársreikningi

28. Heildaryfirlit um rekstur frh.

| | Ársreikningur 2021 | | | Fjárhagsáætlun með viðaukum 2021 |
|-----------------------------------------------------|-----------------------|--------------------|----------------------|----------------------------------------|
| | Gjöld | Tekjur | Mismunur | Nettó |
| A-hluta stofnanir | | | | |
| Eignasjóður | 24.289.624 | 30.312.268 | (6.022.643) | (7.723.055) |
| Milliviðskipti A-hluta | (33.866.755) | (33.866.755) | 0 | 0 |
| A-hluti samtals | 150.787.123 | 146.937.524 | 3.849.599 | 11.947.140 |
| B-hluta fyrirtæki | | | | |
| Aflvaki hf. | 18 | 0 | 18 | 19 |
| Faxaflóahafnir sf. | 2.495.632 | 3.138.750 | (643.118) | (34.143) |
| Félagsbústaðir hf. | 6.280.938 | 24.771.988 | (18.491.050) | (870.563) |
| Íþrótt- og sýningahöllin hf. | 634.892 | 695.931 | (61.039) | 45.153 |
| Jafnlaunastofa sf. | 257 | 0 | 257 | 0 |
| Malbikunarstöðin Höfði hf. | 1.167.350 | 1.181.411 | (14.061) | (12.690) |
| Orkuveita Reykjavíkur | 40.149.855 | 52.193.652 | (12.043.796) | (10.974.865) |
| Slökkvilið höfuðborgarsvæðisins bs. | 2.103.018 | 2.312.897 | (209.879) | (733) |
| Sorpa bs. | 2.402.405 | 2.589.007 | (186.602) | (123.335) |
| Strætó bs. | 5.100.502 | 4.852.810 | 247.692 | (165.158) |
| Þjóðarleikvangur ehf. | 10.155 | 4.890 | 5.265 | 0 |
| | 60.345.023 | 91.741.336 | (31.396.313) | (12.136.314) |
| Hlutdeild í afkomu hlutdeildarfélaganna | 0 | (32.254) | 32.254 | |
| Hlutdeild minnihluta í afkomu dótturfélaganna | 0 | (805.786) | 805.786 | 686.514 |
| B-hluti samtals | 60.345.023 | 90.903.296 | (30.558.274) | (11.449.800) |
| Milliviðskipti B-hluta | (11.068.534) | (14.374.814) | 3.306.280 | 2.805.000 |
| A- og B-hluti samtals | 200.063.612 | 223.466.006 | (23.402.394) | 3.302.339 |

Niðurstaða fjármunatekna og fjármagnsgjalda A-hluta stofnana og B-hluta fyrirtækja eru færð meðal gjalda ef um gjöld er að ræða, annars meðal tekna.

29. Hlutdeild í afkomu hlutdeildarfélaganna

| Hlutdeild í afkomu hlutdeildarfélaganna greinist þannig: | A- og B-hluti |
|----------------------------------------------------------|------------------|
| Minjavernd hf. | (28.351) |
| Orkuveita Reykjavíkur - hlutdeildarfélag | (3.967) |
| Sorpa bs. - hlutdeildarfélag | 64 |
| | (32.254) |

30. Óefnislegar eignir

| Óefnislegar eignir sem samanstanda af hitaréttindum og hugbúnaði greinast þannig: | A-hluti | A- og B-hluti |
|-----------------------------------------------------------------------------------|------------------|------------------|
| Heildarverð | | |
| Staða í ársbyrjun | 3.067.044 | 8.158.145 |
| Viðbætur á árinu | 1.194.947 | 1.717.509 |
| Endurflokkun | 0 | (126.916) |
| Selt og niðurlagt | (837.209) | (837.209) |
| | 3.424.781 | 8.911.528 |
| Afskriftir | | |
| Staða í ársbyrjun | 1.843.677 | 4.097.644 |
| Afskrift ársins | 374.043 | 767.257 |
| Endurflokkun | 0 | (126.916) |
| Selt og niðurlagt | (837.209) | (837.209) |
| | 1.380.510 | 3.900.776 |
| Bókfært verð í árslok | 2.044.271 | 5.010.752 |

Skýringar með ársreikningi

31. Varanlegir rekstrarfjármunir

| A- hluta greinast þannig: Heildarverð | A-hluti | | | |
|--------------------------------------------------------|----------------------|-------------------------------|-----------------------------|----------------------|
| | Fasteignir | Gatnakerfi | Áhöld og tæki | Samtals |
| Staða í ársbyrjun | 187.601.758 | 32.497.764 | 10.474.660 | 230.574.182 |
| Endurflokkun eigna | (27.135) | 1.126.651 | 0 | 1.099.516 |
| Endurmat lóða og lendna í árslok | 3.921.287 | 0 | 0 | 3.921.287 |
| Viðbætur á árinu | 8.648.769 | 6.342.406 | 2.114.472 | 17.105.648 |
| Gatnagerðargjöld | 0 | (1.964.804) | 0 | (1.964.804) |
| Selt og niðurlagt | (1.306.269) | 0 | (18.161) | (1.324.430) |
| Staða í lok árs | 198.838.411 | 38.002.017 | 12.570.971 | 249.411.399 |
| Afskriftir | | | | |
| Staða í ársbyrjun | 61.372.145 | 7.668.458 | 5.722.802 | 74.763.406 |
| Endurflokkun eigna | 0 | 0 | 0 | 0 |
| Afskriftir ársins | 3.216.103 | 1.360.202 | 933.888 | 5.510.193 |
| Selt og niðurlagt | (89.882) | 0 | (15.961) | (105.843) |
| Staða í lok árs | 64.498.366 | 9.028.660 | 6.640.729 | 80.167.755 |
| Bókfært verð í árslok | 134.340.046 | 28.973.357 | 5.930.242 | 169.243.644 |
| Afskriftahlutföll | 2% - 13% | 4% | 5% - 25% | |
| A- og B-hluta greinast þannig: | A- og B-hluti | | | |
| Heildarverð | Fasteignir | Framleiðslu- og veitukerfi | Gatnakerfi áhöld og tæki | Samtals |
| | | | | |
| Staða í ársbyrjun | 227.741.693 | 639.524.652 | 55.010.938 | 922.277.283 |
| Áhrif breyt. á eignarhl. í samlags- og byggðafél. | 6.988 | | 5.184 | 12.173 |
| Endurflokkun eigna | (1.315.189) | (175.801) | 1.151.926 | (339.063) |
| Endurmat | 3.847.457 | 40.414.598 | 0 | 44.262.054 |
| Viðbætur á árinu | 10.635.070 | 16.026.481 | 9.569.431 | 36.230.982 |
| Þýðingarmunur | 0 | 3.152.458 | 0 | 3.152.458 |
| Gatnagerðargjöld | 0 | 0 | (1.964.804) | (1.964.804) |
| Selt og niðurlagt | (168.324) | 0 | (280.631) | (448.956) |
| Staða í lok árs | 240.747.695 | 698.942.389 | 63.492.044 | 1.003.182.127 |
| Afskriftir | | | | |
| Staða í ársbyrjun | 78.001.395 | 311.802.064 | 19.951.349 | 409.754.807 |
| Áhrif breyt. á eignarhl. í samlags- og byggðafél. | 1.421 | | 3.024 | 4.445 |
| Endurflokkun eigna | (204.263) | (149.681) | (877) | (354.821) |
| Endurmat | 0 | 21.902.018 | 0 | 21.902.018 |
| Afskriftir ársins | 4.179.462 | 12.220.189 | 3.141.979 | 19.541.630 |
| Þýðingarmunur | 0 | 683.451 | 0 | 683.451 |
| Selt og niðurlagt | (18.549) | 0 | (241.218) | (259.767) |
| Staða í lok árs | 81.959.465 | 346.458.041 | 22.854.257 | 451.271.762 |
| Bókfært verð í árslok | 158.788.230 | 352.484.348 | 40.637.787 | 551.910.365 |
| Afskriftahlutföll | 2% - 33% | 1% - 14 | 4% - 33% | |

Reykjavíkurborg greiddi á árinu 2020 alls um 1.127 m.kr. til Betri samganga ohf. í samræmi við sáttmála íslenska ríkisins, Reykjavíkurborgar, Kópavogsbæjar, Hafnarfjarðarkaupstaðar, Garðabæjar, Mosfellsbæjar og Seltjarnarnesbæjar um samgöngur á höfuðborgarsvæðinu. Óverulegur hluti fjárhæðarinnar var greiddur sem innborgað hlutfé, sbr. skýringu 38, en alls um 1.127 m.kr. eru eignfærð samgöngumannvirkji meðal fastafjármuna á árinu 2021.

Veðsetningar:

Á fasteignum Félagsbústaða hf. hvíla þinglýst veð til tryggingar skuldum sem voru að eftirstöðvum 21.782 m.kr. í árslok 2021. Til viðbótar hefur félagið undirritað tvö tryggingarbréf við viðskiptabanka sinn, samtals að fjárhæð 2.620 mkr, sem einnig eru tryggð með veði í fasteignum félagsins. Langtímalán Félagsbústaða sem tryggt er með ábyrgð Reykjavíkurborgar nam 29.745 m.kr. í árslok. Skuldir Íþrótt- og sýningarhallarinnar hf., að fjárhæð 2.136 m.kr., eru tryggðar með veði í fasteign félagsins og leigusamningi við Reykjavíkurborg.

Skýringar með ársreikningi

31. Varanlegir rekstrarfjármunir frh.

| Fjárfestingaeignir greinast þannig: | A- hluti | A- og B-hluti |
|-------------------------------------|----------|--------------------|
| Heildarverð | | |
| Staða í ársbyrjun | 0 | 99.050.188 |
| Endurmat á árinu | 0 | 21.058.519 |
| Viðbót á árinu | 0 | 2.952.453 |
| Endurflokkun fasteigna | 0 | 1.083.758 |
| Selt á árinu | 0 | (412.700) |
| Staða í lok árs | 0 | 123.732.218 |

Framsetning Félagsbústaða hf. í samanteknu uppgjöri borgarinnar byggir á gangvirðisuppgjöri. Í gangvirðisuppgjöri er matsbreyting fasteigna færð gegnum rekstrarreikning.

Orkuveita Reykjavíkur framkvæmir sérstakt endurmat á framleiðsluferfum sínum og nær endurmatið til eigna sem notaðar eru til framleiðslu á rafmagni, heitu og köldu vatni. Gangvirði framleiðslueigna er ákvarðað út frá afskrifuðu endurstofnverði. Það felur í sér að lagt er mat á breytingar á byggingarkostnaðarverði samskonar eigna og bæði stofnverð og uppsafnaðar afskriftir endurmetnar í samræmi við þær breytingar. Sömu aðferð er beitt við ákvörðun gangvirði dreifikerfa Orkuveitu Reykjavíkur, sem hafa verið metin sérstöku endurmati. Endurmetin dreifikerfi eru nýtt í starfsemi sem er háð sérleyfi og tekjumörk miða fyrst og fremst við breytingar á byggingarvísitölu. Tekið er tillit til þess við ákvörðun gangvirðis.

Varanlegir rekstrarfjármunir Íþrótt- og sýningarhallarinnar hf. eru færðir á endurmetnu kostnaðarverði að frádregnum afskriftum.

32. Leigueignir

| Leigueignir greinast þannig: | A-hluti | A- og B-hluti |
|-------------------------------|-------------------|-------------------|
| Staða í byrjun árs | 12.160.962 | 14.056.276 |
| Viðbót á árinu | 143.944 | 211.781 |
| Fært út á árinu | 0 | 0 |
| Verðbætur | 0 | 44.370 |
| | 12.304.907 | 14.312.427 |
| Afskrifað í upphafi árs | 6.626.170 | 6.856.848 |
| Afskrifað á árinu | 644.632 | 752.210 |
| Fært út á árinu | 0 | 0 |
| | 7.270.802 | 7.609.058 |
| Bókfært verð í lok árs | 5.034.105 | 6.703.370 |
| Afskriftahlutföll | 4% - 17% | 1% - 50% |

33. Afskriftir og virðisrýrnun

| Afskriftir og virðisrýrnun í rekstrarreikningi greinast þannig: | A-hluti | A- og B-hluti |
|--------------------------------------------------------------------|------------------|-------------------|
| Afskriftir varanlegra rekstrarfjármuna sbr. skýringar nr. 31 | 5.510.193 | 19.541.630 |
| Afskriftir óefnislegra eigna sbr. skýringu nr. 30 | 374.043 | 767.257 |
| Afskriftir leigueigna sbr. skýringu nr. 32 | 644.632 | 752.210 |
| Afskriftir ársins | 6.528.867 | 21.061.096 |
| Fært í rekstrarreikning | 6.528.867 | 21.052.234 |
| Fært til lækkunar skuldbindinga | 0 | 8.862 |
| | 6.528.867 | 21.061.096 |

Skýringar með ársreikningi

34. Fjárfesting í varanlegum rekstrarfjármunum og óefnislegum eignum

Fjárfesting A-hluta á árinu sundurliðast þannig:

| | Ársreikningur | Fjárhagsáætlun með viðaukum |
|---------------------------------------------------|-------------------|--------------------------------|
| | 2021 | 2021 |
| Óefnislegar eignir: | | |
| Hugbúnaður | 1.194.947 | 1.664.000 |
| Óefnislegar eignir alls | 1.194.947 | 1.664.000 |
| Fasteignir og lausafjármunir: | | |
| Menningarmál | 483.427 | 903.000 |
| Fræðslumál | 3.543.159 | 6.655.000 |
| Íþrótt- og tómstundaráð | 4.468.259 | 5.150.000 |
| Velferðarmál | 170.069 | 767.000 |
| Bílastæðasjóður | 86.074 | 0 |
| Ýmsar fasteignir | 88.918 | 440.000 |
| Endurgreiddur virðisaukaskattur | 0 | (1.000.000) |
| Áhöld og tæki | 1.381.415 | 2.050.000 |
| Lóðir, lönd og skipulagseignir | 118.860 | 219.000 |
| Endurbætur og meiriháttar viðhald fasteigna | 211.273 | 380.000 |
| Fasteignir og lausafjármunir alls | 10.551.454 | 15.564.000 |
| Gatnakerfi: | | |
| Götur og umhverfi | 6.554.194 | 10.387.000 |
| Gatnagerðargjöld á árinu | (1.964.804) | (3.100.000) |
| Gatnakerfi alls | 4.589.389 | 7.287.000 |
| Eignfærð fjárfesting samtals | 16.335.791 | 24.515.000 |
| Gatnagerðargjöld á árinu | 1.964.804 | 3.100.000 |
| Brúttó fjárfesting A-hluta | 18.300.595 | 27.615.000 |

Fjárfesting B-hluta á árinu sundurliðast þannig:

| | | |
|-------------------------------------------------------------------------|-------------------|-------------------|
| Faxaflóahafnir sf. | 233.774 | 736.662 |
| Félagsbústaðir hf. | 4.435.620 | 4.915.180 |
| Orkuveita Reykjavíkur | 18.118.414 | 21.176.416 |
| Slökkvilið höfuðborgarsvæðisins bs. | 14.462 | 69.378 |
| Strætó bs | 152.714 | 394.835 |
| Sorpa bs | 225.126 | 421.921 |
| Önnur B-hluta fyrirtæki | 490.910 | 595.775 |
| Fjárfesting B-hluta | 23.671.021 | 28.310.167 |
| Milliviðskipti færð út | (1.474.300) | 0 |
| Fjárfesting A- og B-hluta í varanlegum rekstrarfjármunum á árinu | 40.497.316 | 55.925.167 |

35. Sala byggingaréttar, lóða, gatnagerðargjöld og sala rekstrarfjármuna

| | Ársreikningur | Fjárhagsáætlun með viðaukum |
|--------------------------------------------------------------------|---------------|--------------------------------|
| | 2021 | 2021 |
| Sala byggingaréttar, lóða og gatnagerðargjöld sundurliðast þannig: | | |
| Gatnagerðargjöld A-hluta | 1.964.804 | 3.100.000 |
| Seldur byggingaréttur A-hluta | 3.926.031 | 3.708.614 |
| | 5.890.835 | 6.808.614 |

Skýringar með ársreikningi

35. Sala byggingaréttar, lóða, gatnagerðargjöld og sala rekstrarfjármuna framhald:

Söluverð rekstrarfjármuna:

| | | |
|------------------------------------------------|----------------|----------------|
| Söluverð rekstrarfjármuna A-hluta | 1.613.975 | 401.000 |
| Söluverð seldra rekstrarfjármuna B-hluta | 652.141 | 85.377 |
| Milliviðskipti færð út | (1.474.300) | 0 |
| | <u>791.816</u> | <u>486.377</u> |

36. Fasteignamat og váttryggingaverð

Brunabótamat, fasteignamat og bókfært verð fasteigna greinist þannig í árslok 2021:

| | A-hluti | A- og B-hluti |
|--------------------------------------|-------------|---------------|
| Fasteignamat húsa | 121.503.859 | 173.108.911 |
| Fasteignamat lóða | 32.889.065 | 65.061.558 |
| Brunabótamat | 210.181.401 | 275.387.118 |
| Bókfært verð | 134.340.046 | 158.788.230 |
| Bókfært verð fjárfestingaeigna | 0 | 123.732.218 |

Brunabótamat, fasteignamat og bókfært verð fasteigna samlags- og byggðafélaga er miðað við ábyrgðahlut Reykjavíkurborgar í árslok 2021.

37. Tryggingaverð lausafjármuna

Samkvæmt ákvörðun borgarstjórnar Reykjavíkur eru lausafjármunir A-hluta ekki váttryggðir sérstaklega, nema þegar lögbundnar ábyrgðartryggingar eiga við. Váttryggingaverðmæti eigna B-hluta nam um 460.640 m.kr. í árslok 2021 og er það miðað við ábyrgðahlut Reykjavíkurborgar í samlags- og byggðafélögum.

38. Eignarhlutir í félögum og stofnframlög

Eignarhlutir í félögum greinast þannig:

| | Eignarhlutur | | A-hluti | A- og B-hluti |
|--------------------------------------------|--------------|---------------|------------------|------------------|
| | A-hluti | A- og B-hluti | Bókfært verð | Bókfært verð |
| Dótturfélög | | | | |
| Aflvaki hf. | 54,5% | 95,7% | 4.363 | |
| Félagsbústaðir hf. | 100,0% | 100,0% | 3.240.267 | |
| Íþrótt- og sýningahöllin hf. | 50,0% | 50,0% | 50.000 | |
| Jafnlaunastofa sf. | 50,0% | 50,0% | 500 | |
| Malbikunarstöðin Höfði hf. | 99,0% | 100,0% | 190.575 | |
| Slökkvilið höfuðborgarsvæðisins bs. | 60,8% | 60,8% | 1.027.526 | |
| Sorpa bs. | 59,0% | 59,0% | 1.361.109 | |
| Strætó bs. | 60,3% | 60,3% | 514.504 | |
| Orkuveita Reykjavíkur | 93,5% | 93,5% | 0 | |
| Faxaflóahafnir sf. | 75,6% | 75,6% | 59.111 | |
| Þjóðarleikvangur ehf. | 50,0% | 50,0% | 5.882 | |
| Samtals dótturfélög | | | <u>6.453.837</u> | |
| Hlutdeildarfélag | | | | |
| Betri samgöngur ohf. | 14,1% | 14,1% | 563 | 563 |
| Harpa tónlistar- og ráðstefnuhús ohf. | 46,0% | 46,0% | 788.085 | 0 |
| Situs ehf. | 46,0% | 46,0% | 1.885 | 1.885 |
| Minjavernd hf. | 38,3% | 38,3% | 107.839 | 92.887 |
| Metan hf. | | 100,0% | | 11.981 |
| Íslensk Nýorka | | 29,5% | | 32.758 |
| Netorka hf. | | 38,4% | | 44.411 |
| Orkuskipti REYST hf. | | 45,0% | | 3.753 |
| Samtals hlutdeildarfélag | | | <u>898.372</u> | <u>188.239</u> |
| Önnur félög | | | | |
| Lánasjóður sveitarfélaga ohf. | 17,47% | 17,47% | 1.547.831 | 1.547.831 |
| Galantaterrm | | 3,80% | | 13.082 |
| Keilir | | 12,10% | | 18.500 |
| Landskerfi bókasafna hf. | 20,60% | 20,60% | 29.524 | 29.524 |
| Rekstrarfélagið Stæði ehf. | 22,97% | 22,97% | 919 | 919 |
| DMM lausnir ehf. | | 13,41% | | 23.898 |
| Vísindagarðar Háskóla Íslands ehf. | 5,44% | 5,44% | 11.688 | 11.688 |
| Halakot ehf. | | 100,00% | | 1.511 |
| Vatnsveita Hvalfjarðarsveitar sf. | | 50,00% | | 57.030 |
| Próunarfélag Grundatanga ehf. | 16,67% | 33,33% | 750 | 1.317 |
| Önnur félög | | | 40 | 537 |
| Samtals önnur félög | | | <u>1.590.751</u> | <u>1.705.836</u> |

Skýringar með ársreikningi

38. Eignarhlutir í félögum og stofnframlög framhald:

Stofnframlög

| | | |
|--------------------------------------------------|-------------------|------------------|
| Bjarg íbúðafélag hses. | 2.332.290 | 2.332.290 |
| Brynja, hússjóður Öryrkjabandalags Íslands | 248.580 | 248.580 |
| Arnrún íbúðarfélag hses | 50.210 | 50.210 |
| Félagsbústaðir hf. | 1.566.088 | 0 |
| Stakkahlíð hses. | 343.912 | 343.912 |
| Andrastaðir hses | 27.992 | 27.992 |
| Leigufélag aldraðra hses. | 203.714 | 203.714 |
| Byggingarfélag námsmanna ses | 177.511 | 177.511 |
| Samtals stofnframlög | 4.950.297 | 3.384.209 |
| Samtals eignarhlutir í félögum | 13.893.257 | 5.278.284 |

39. Innbyggðar afleiður

Á uppgjörstegi er álverðstengd raforkusala á grundvelli tveggja samninga, einn við Norðurál vegna Grundartanga og einn við Norðurál Helgúvík vegna Helgúvíkur. Hvað varðar samning við Norðurál Helgúvík hefur afhending að hluta farið fram með afhendingu á Grundartanga. Raforkusölusamningar þessir eru gerðir í dollurum og er verð á rafmagni tengt heimsmarkaðsverði á áli. Tekjur af raforkusölusamningum, sem tengdir eru álverði, námu 16,1% af heildartekjum samstæðu Orkuveitu Reykjavíkur á árinu 2021.

Til að draga úr álverðsáhrættu hefur Orkuveita Reykjavíkur gert afleiðusamninga til að draga úr sveiflum álverðstengdra tekna. Áhættustýring Orkuveitu Reykjavíkur hefur heimild til að verja álverðsáhrættu og samþykkt hafa verið lágmarks/hámarks varnarhlutföll til næstu 5 fjárhagsára. Á uppgjörstegi námu varnir 89% af áætlaðri álverðstengdri sölu næstu 12 mánaða.

Raforkusölusamningar tengdir álverði fela í sér innbyggðar afleiður, þar sem tekjur af þeim eru háðar breytingum á heimsmarkaðsverði á áli í framtíðinni. Í samræmi við ákvæði alþjóðlegra reikningsskilastaðla um fjármálagerninga hefur gangvirði innbyggðra afleiða vegna Grundartanga og að hluta til vegna Helgúvíkur verið metið og fært í reikningsskilin.

Innbyggðar afleiður raforkusölusamninga, sem færðar eru í reikningsskilin, eru færðar til eigna eða skulda í efnahagsreikningi á gangvirði á uppgjörstegi og gangvirðisbreyting ársins er færð í rekstrarreikning meðal tekna og gjalda af fjáreignum og fjárskuldum.

| Gangvirði innbyggðra afleiða í raforkusamningum greinist þannig: | 2021 | 2020 |
|------------------------------------------------------------------------------|----------------|----------------------|
| Gangvirði innbyggðra afleiða í raforkusölusamningum í ársbyrjun | (5.956.381) | (6.679.329) |
| Breyting á gangvirði á tímabilinu | 6.573.330 | 722.948 |
| Gangvirði innbyggðra afleiða í raforkusölusamningum í árslok, (skuld) | 616.949 | (5.956.381) |

Skipting innbyggðra afleiða í raforkusamningum er eftirfarandi:

| | | |
|------------------------------------------------|----------------|----------------------|
| Langtímahluti innbyggðra afleiða (skuld) | (931.389) | (4.907.730) |
| Skammtíamhluti innbyggðra afleiða eign | 1.548.338 | (1.048.651) |
| Innbyggðar afleiður samtals | 616.949 | (5.956.381) |

40. Langtímakröfur

Langtímakröfur greinast þannig:

| Langtímakröfur á eigin fyrirtæki | Verðtryggt | Óverðtryggt | Samtals |
|----------------------------------|---------------|-------------|---------------|
| Staða í byrjun ársins | 3.321.522 | 0 | 3.321.522 |
| Afborgarnir á árinu | (3.325.369) | 0 | (3.325.369) |
| Verðbætur | 3.847 | 0 | 3.847 |
| | 0 | 0 | 0 |

Skýringar með ársreikningi

40. Langtímakröfur frh.

| | Verðtryggt | Óverðtryggt | Samtals |
|-------------------------------------|-------------|---------------|---------------|
| Aðrar langtímakröfur A-hluta | | | |
| Staða í byrjun ársins | 321.400 | 7.880.826 | 8.202.226 |
| Ný lán | 0 | 1.369.898 | 1.369.898 |
| Afborganir | (200.711) | (2.375.074) | (2.575.785) |
| Verðbætur | 13.026 | 0 | 13.026 |
| | 133.715 | 6.748.642 | 6.882.357 |
| Óbein niðurfærsla | 0 | (5.292.635) | (5.292.635) |
| | 133.715 | 1.456.007 | 1.589.722 |
| Næsta árs afborganir | (44.572) | (642.025) | (686.596) |
| | 89.144 | 813.983 | 903.126 |

| | Verðtryggt | Óverðtryggt | Samtals |
|---------------------------------------------------------------------|-------------|---------------|---------------|
| Aðrar langtímakröfur A- og B-hluta | | | |
| Staða í byrjun ársins | 646.035 | 7.880.826 | 8.526.861 |
| Áhrif breytinga á eignarhlutfalli í samlags- og byggðafélögum | 71 | | 71 |
| Ný lán | 43.523 | 1.369.898 | 1.413.421 |
| Endurflokkun | 0 | (127.008) | (127.008) |
| Afborganir | (290.657) | (2.375.074) | (2.665.730) |
| Verðbætur | 22.079 | 0 | 22.079 |
| | 421.052 | 6.748.642 | 7.169.694 |
| Óbein niðurfærsla | 0 | (5.292.635) | (5.292.635) |
| | 421.052 | 1.456.007 | 1.877.059 |
| Næsta árs afborganir | (137.699) | (642.025) | (779.724) |
| | 283.353 | 813.983 | 1.097.335 |

Afborganir af langtímakröfum greinast þannig næstu ár:

| | A-hluti | A- og B-hluti |
|-----------------|-----------|---------------|
| Árið 2022 | 686.596 | 779.724 |
| Árið 2023 | 166.926 | 224.419 |
| Árið 2024 | 79.703 | 98.062 |
| Árið 2025 | 0 | 7.353 |
| Árið 2026 | 0 | 0 |
| Síðar | 656.497 | 767.501 |
| | 1.589.722 | 1.877.059 |

41. Birgðir

Birgðir greinast þannig:

| | A-hluti | A- og B-hluti |
|---------------------------|---------|---------------|
| Efnisbirgðir | 0 | 1.337.505 |
| Hráefni | 0 | 211.752 |
| Rekstrarvörubirgðir | 0 | 58.759 |
| Fullunnar vörur | 0 | 82.633 |
| | 0 | 1.690.650 |

42. Skammtímakröfur

Eignarhlutir til sölu greinast þannig:

| | A-hluti | A- og B-hluti |
|-----------------------------|---------|---------------|
| Eignarhlutir til sölu | 0 | 6.095.000 |
| | 0 | 6.095.000 |

Gangvirðisbreyting Landsnets hf. nam 228 m.kr. á árinu og var hækkunin færð á eigið fé. Lagaákvæði um breytt eignarhald flutningsfyrirtækis raforku kemur til framkvæmda 1. júlí 2022, skv. 19. gr. laga nr. 74/2021. Löggin kveða á um breytt eignarhald Landsnets með þeim hætti að það verði í beinni eigu ríkisins og/eða sveitarfélaga. Fyrir liggja viljayfirlýsingar um viðræður allra eiganda Landsnets, þar með talið Orkuveitu Reykjavíkur, þar sem samið verður um verð fyrir hlut hvers eiganda og greiðslufyrirkomulag fyrir 1. júlí 2022. Eignahlutur OR í Landsneti hf. 6,78% í árslok 2021 er því færður á meðal veltufjármuna.

Skýringar með ársreikningi

42. Skammtímakröfur, frh.

Niðurfærsla skammtímakrafna greinist þannig:

| | A-hluti | A- og B-hluti |
|------------------------------------------------------------|----------------|----------------|
| Niðurfærsla annarra krafna en skatttekna í ársbyrjun | 334.442 | 601.912 |
| Tapaðar kröfur á árinu | (73.508) | (138.747) |
| Gjaldfærð niðurfærsla á árinu | 114.236 | 114.235 |
| Niðurfærsla annarra krafna en skatttekna í árslok | 375.170 | 577.400 |

Eftirstöðvar skatttekna án dráttarvaxta og niðurfærslu námu í árslok samtals 15.649 m.kr. Niðurfærsla skatttekna nam í árslok samtals 6.150 m.kr.

43. Handbært fé og bundnar bankainnstæður

Handbært fé og bundnar bankainnstæður greinast þannig:

| | A-hluti | A- og B-hluti |
|------------------------------------------------------------------------|------------|---------------|
| Bankainnstæður, bundnar í þrjá til tólf mánuði | 0 | 6.500.000 |
| Markaðsverðbréf | 0 | 8.157.369 |
| | 0 | 14.657.369 |
| Bankainnstæður og skammtímaverðbréf innleyslanleg fyrirvaralaust | 15.276.111 | 30.423.739 |
| | 15.276.111 | 45.081.108 |

44. Eigið fé

Yfirlit um eiginfjárreikning:

| | A-hluti | A- og B-hluti |
|---------------------------------------------------------------------|---------------|---------------|
| Staða í ársbyrjun | 91.823.091 | 325.268.859 |
| Áhrif breytinga á eignarhlutfalli í samlags- og byggðafélögum | 0 | 4.928 |
| Endurmat lóða og lendna í árslok | 3.921.284 | 18.593.942 |
| Gangvirðisbreyting eignarhluta í félögum | 0 | 213.269 |
| Þýðingarmunur Orkuveitu Reykjavíkur o.fl. | 0 | 1.313.265 |
| Önnur breyting | 0 | 207.889 |
| Rekstrarniðurstaða | (3.849.599) | 23.402.394 |
| | 91.894.777 | 369.004.547 |

Gangvirðisbreyting eignarhluta í Landsneti hf. er færð yfir eigið fé. Þýðingarmunur er gengismunur sem verður til vegna umreiknings reikningsskila í starfsemi sem notar annan starfrækslugjaldmiðil en íslenska krónu.

45. Lífeyrisskuldbinding vegna LsRb

Áfallin lífeyrisskuldbinding A-hluta vegna Lífeyrissjóðs starfsmanna Reykjavíkurborgar (LsRb) nam 36.703 m.kr. í árslok 2021, en áfallin skuldbinding A- og B-hluta nam 37.369 m.kr. að teknu tilliti til hlutdeildar í hreinni eign lífeyrissjóðsins. Meginhluti réttinda í lífeyrissjóðnum fylgir launabreytingum og eru þau núvirt miðað við 2% raunvexti, en að öðru leyti er núvirt miðað við 3,5% raunvexti.

Við tryggingafræðilega athugun LsRb er notaður reiknigrundvöllur Félags íslenskra tryggingastærðfræðinga frá árinu 2019 að viðbætttri spá félagsins frá 2020 um lækkun á aldursbundinni dánartíðni, og auglýst var af fjármálaráðuneyti í lok árs 2021 sem hluti staðalforsendna við uppgjör lífeyrissjóða. Grunnur lífslíkna er byggður á reynslu lífeyrissjóða árin 2014-2018. Mat á lífeyrisskuldbindingu A-hluta var unnin af tryggingastærðfræðingi LsRb.

Skuldbindingin greinist þannig:

| | A-hluti | A- og B-hluti |
|------------------------------------------------|-------------------|-------------------|
| Lífeyrisskuldbinding í upphafi árs | 39.184.152 | 39.876.179 |
| Breyting á lífeyrisskuldbindingu á árinu | (211.906) | (202.739) |
| Framlag vegna lífeyrisgreiðslna á árinu | (2.269.201) | (2.304.516) |
| Lífeyrisskuldbinding í lok árs | 36.703.045 | 37.368.924 |
| Skammtímahluti lífeyrisskuldbindingar | 2.309.000 | 2.344.000 |
| Langtímahluti lífeyrisskuldbindingar | 34.394.045 | 35.024.924 |
| | 36.703.045 | 37.368.924 |

Áætluð þátttaka í greiðslu lífeyris á næsta ári er færð meðal skammtímaskulda í efnahagsreikningi.

Skýringar með ársreikningi

45. Lífeyrisskuldbinding vegna LsRb, frh.

Áætluð þátttaka A-hluta í greiðslu lífeyris eftir tímabilum:

| | |
|---------------------------------------|-------------------|
| Til greiðslu árin 2022-2026 | 9.428.731 |
| Til greiðslu árin 2027-2031 | 8.338.270 |
| Til greiðslu árin 2032-2036 | 6.848.108 |
| Til greiðslu árin 2037 og síðar | 12.087.936 |
| | <u>36.703.045</u> |

46. Langtímaskuldir

A-hluti

| Langtímaskuldir greinast þannig: | Gengistryggt | Verðtryggt | Óverðtryggt | Samtals |
|----------------------------------|--------------|---------------|---------------|---------------|
| Staða í byrjun árs | 0 | 41.873.933 | 13.926.293 | 55.800.226 |
| Viðbót á árinu | 0 | 8.357.319 | 14.516.002 | 22.873.321 |
| Afborganir ársins | 0 | (1.622.408) | (1.119.250) | (2.741.658) |
| Verðbætur og afföll ársins | 0 | 2.406.312 | (92.455) | 2.313.857 |
| | 0 | 51.015.156 | 27.230.590 | 78.245.746 |
| Næsta árs afborgun | 0 | (1.658.985) | (1.466.716) | (3.125.701) |
| | 0 | 49.356.171 | 25.763.874 | 75.120.045 |

A- og B-hluti

| Langtímaskuldir greinast þannig: | | | | |
|---------------------------------------------------------|---------------|----------------|---------------|----------------|
| Staða í byrjun árs | 70.788.101 | 175.109.834 | 30.290.858 | 276.188.794 |
| Áhrif br. á eignarhl. í samlags- og byggðafélögum | | 2.556 | | 2.556 |
| Viðbót ársins | 2.938.800 | 18.275.479 | 19.910.401 | 41.124.680 |
| Afborgun ársins | (8.361.792) | (12.761.350) | (3.901.847) | (25.024.990) |
| Verðbætur og afföll ársins | (678.424) | 8.821.619 | (92.455) | 8.050.741 |
| | 64.686.686 | 189.448.138 | 46.206.957 | 300.341.781 |
| Næsta árs afborgun | (7.299.297) | (7.676.392) | (4.803.172) | (19.778.861) |
| | 57.387.389 | 181.771.746 | 41.403.785 | 280.562.920 |

Afborganir af langtímaskuldum greinast þannig næstu ár:

| | A-hluti | A- og B-hluti |
|-----------------|-------------------|--------------------|
| Árið 2022 | 3.125.701 | 19.778.861 |
| Árið 2023 | 3.169.272 | 23.850.911 |
| Árið 2024 | 8.006.652 | 24.596.818 |
| Árið 2025 | 3.291.893 | 20.790.215 |
| Árið 2026 | 3.348.764 | 19.139.024 |
| Síðar | 57.303.464 | 192.185.952 |
| | <u>78.245.746</u> | <u>300.341.781</u> |

Langtímaskuldir A-hluta við B-hluta fyrirtæki

| | A-hluti | A- og B-hluti |
|--------------------------|-----------|---------------|
| Staða í byrjun árs | 12.076 | 2.953 |
| Afborganir ársins | (9.002) | (2.200) |
| Verðbætur ársins | 269 | 65 |
| | 3.343 | 817 |
| Næsta árs afborgun | (3.343) | (817) |
| | (0) | 0 |

Afborganir af langtímaskuldum eigin fyrirtækja greinast þannig næstu ár:

| | | |
|-----------------|--------------|------------|
| Árið 2022 | 3.343 | 817 |
| | <u>3.343</u> | <u>817</u> |

Skýringar með ársreikningi

47. Leiguskuldir

Eignasjóður hefur gert leigusamninga um fasteignir sem færðir eru til skuldar sbr. skýr. 22. Leigusamningarnir eru verðtryggðir.

| | A-hluti | A- og B-hluti |
|------------------------------------------------------|-------------------|-------------------|
| Staða í byrjun árs | 11.353.953 | 13.049.778 |
| Viðbót á árinu | 143.944 | 211.781 |
| Afborganir ársins | (1.052.709) | (1.116.383) |
| Verðbætur ársins | 637.791 | 657.729 |
| | <u>11.082.980</u> | <u>12.802.905</u> |
| Næsta árs afborgun | (1.121.881) | (1.266.769) |
| | <u>9.961.099</u> | <u>11.536.136</u> |
| Afborganir af leiguskuldum greinast þannig næstu ár: | | |
| Árið 2022 | 1.121.881 | 1.266.769 |
| Árið 2023 | 1.167.848 | 1.297.889 |
| Árið 2024 | 1.165.863 | 1.259.624 |
| Árið 2025 | 1.179.046 | 1.255.880 |
| Árið 2026 | 1.173.691 | 1.245.408 |
| Síðar | 5.274.650 | 6.477.336 |
| | <u>11.082.980</u> | <u>12.802.905</u> |

Aðrar upplýsingar um leigusamninga:

Bókfært verð í árslok:

| | Leigutími | A-hluti | A- og B-hluti |
|-------------------------|------------|-------------------|-------------------|
| Íþróttamannvirki | 15 - 25 ár | 3.603.934 | 3.603.934 |
| Skrifstofuhúsnæði | 2 - 22 ár | 5.566.964 | 5.685.454 |
| Aðrar fasteignir | 2 - 26 ár | 1.912.081 | 2.573.886 |
| Lóðir | 10 - 99 ár | 0 | 939.631 |
| | | <u>11.082.980</u> | <u>12.802.905</u> |

Ónúvirtar heildarleigugreiðslur samninga A- og B-hluta greinast þannig:

| | Íþróttamannvirki | Skrifstofuhúsnæði | Lóðir og aðrar fasteignir | Samtals |
|-----------------|------------------|-------------------|---------------------------|-------------------|
| Árið 2022 | 975.289 | 825.491 | 403.252 | 2.204.032 |
| Árið 2023 | 975.289 | 811.586 | 399.360 | 2.186.235 |
| Árið 2024 | 975.289 | 767.445 | 341.859 | 2.084.593 |
| Árið 2025 | 975.289 | 749.690 | 295.272 | 2.020.250 |
| Árið 2026 | 873.267 | 749.690 | 288.504 | 1.911.460 |
| Síðar | 1.977.653 | 4.248.242 | 2.413.870 | 8.639.764 |
| Samtals | <u>6.752.075</u> | <u>8.152.143</u> | <u>4.142.115</u> | <u>19.046.334</u> |

Heildargreiðslur vegna leigusamninga á árinu 2021 færast þannig í ársreikninginn:

| | A-hluti | A- og B-hluti |
|------------------------------------------|------------------|------------------|
| Afborgun til lækkunar á leiguskuld | 1.052.709 | 1.116.383 |
| Vaxtagjöld | 494.409 | 545.620 |
| | <u>1.547.117</u> | <u>1.662.003</u> |
| Rekstrarkostnaður | 438.659 | 584.975 |
| Heildarleigugreiðslur alls | <u>1.985.777</u> | <u>2.246.978</u> |

Skýringar með ársreikningi

48. Skattamál

Tekjuskattur þeirra B-hluta fyrirtækja sem eru tekjuskattsskyld er reiknaður og færður í ársreikninginn. Mismunur í skattalegu uppgjöri annars vegar og ársreikningi hins vegar leiðir til þess að, annað hvort myndast tekjuskattseign eða tekjuskattsskuldbinding.

Þau félög í B-hluta sem reikna tekjuskatt eru: Orkuveita Reykjavíkur, Íþrótt- og sýningahöllin og Malbikunarstöðin Höfði.

| Breyting reiknaðrar tekjuskattseignar (-skuldbindingar) greinist þannig: | Tekjuskatts- eign | Tekjuskatts- skuldbinding |
|--------------------------------------------------------------------------|----------------------|------------------------------|
| Staða í ársbyrjun | 6.675.003 | 14.943.963 |
| Áhrif af sérstöku endurmati fastafjármuna | 0 | 2.682.420 |
| Reiknaður tekjuskattur á árinu | (2.888.687) | 1.281.320 |
| Aðrar breytingar | 0 | 76.050 |
| Tekjuskattur til greiðslu | 26.614 | (1.727.336) |
| Staða í lok árs | 3.812.930 | 17.256.418 |

Tekjuskattseign og tekjuskattsskuldbinding greinist þannig í árslok á einstaka liði efnahagsreikningsins:

| | Tekjuskatts- eign | Tekjuskatts- skuldbinding |
|----------------------------------------------|----------------------|------------------------------|
| Varanlegir rekstrarfjármunir | 840.820 | 17.766.008 |
| Innbyggðar afleiður | (231.973) | 0 |
| Aðrir liðir | 635.223 | (419.249) |
| Áhrif af yfirfæranlegu skattalegu tapi | 2.568.859 | (90.342) |
| Staða í árslok | 3.812.930 | 17.256.418 |

49. Skuldbindingar og ábyrgðir utan efnahagsreiknings

| | A-hluti | A- og B-hluti |
|----------------------------------------------------------------------------------|--------------------|-------------------|
| Styrkir, verksamningar og eigna- og rekstrarleigusamninga | 45.848.695 | 51.847.672 |
| Ábyrgðarskuldbindingar A-hluta gagnvart þriðja aðila vegna skuldabréfalána | 198.217 | 198.217 |
| Skuldbindingar A-hluta Reykjav. borgar vegna B-hluta fyrirtækja | 97.091.932 | 0 |
| | 143.138.844 | 52.045.889 |

50. Styrkir, verksamningar og eigna- og rekstrarleigusamningar

| | Heildar- skuldbinding | Til greiðslu 2022 |
|------------------------------------------------------------------------------------------|--------------------------|----------------------|
| A - hluti: | | |
| Styrkir á vegum borgarráðs | 109.550 | 16.350 |
| Styrkir vegna menningarmála | 4.868.304 | 2.265.563 |
| Styrkir og þjónustusamningar við íþrótt- og æskulýðsfélög | 2.970.000 | 1.640.000 |
| Styrkir og þjónustusamningar vegna velferðarmála | 15.359.906 | 5.351.291 |
| Styrkir og þjónustusamningar vegna skóla- og frístundamála | 172.667 | 78.022 |
| Tónlistar- og ráðstefnuhús | 8.335.737 | 591.441 |
| Verksamningar hjá Eignasjóði | 467.305 | 466.505 |
| Verksamningar fjárfestinga Eignasjóðs | 4.565.305 | 4.564.505 |
| Samningur við Betri Samgöngur ohf. vegna samgöngusáttmála | 7.417.101 | 646.289 |
| Skuldbindingar Bílastæðasjóðs | 316.357 | 70.110 |
| Samningur um kaup á leikskóla og 20 íbúðum í byggingu við Hallgerðargötu | 745.263 | 745.263 |
| Samningur um kaup á Tryggvagötu 17, Hafnarhúsi | 521.200 | 275.000 |
| Styrki, verksamningar og eigna- og rekstrarleigusamningar A-hluta í lok árs | 45.848.695 | 16.710.339 |
| B - hluti: | | |
| Faxaflóahafnir sf. | 132.977 | 132.977 |
| Félagsbústaðir hf. | 722.000 | 700.000 |
| Orkuveita Reykjavíkur | 5.144.000 | 5.144.000 |
| Verksamningar og aðrar skuldbindingar B-hluta í lok árs | 5.998.977 | 5.976.977 |
| Styrki, verksamningar og eigna- og rekstrarleigusamningar A&B-hluta í lok árs | 51.847.672 | 22.687.316 |

Skýringar með ársreikningi

51. Ábyrgðir

| | |
|----------------------------------------------------------------------------------------|----------------|
| Yfirlit um ábyrgðarskuldbindingar A-hluta gagnvart þriðja aðila vegna skuldabréfalána: | A-hluti |
| Vegna kirkjubygginga | 198.217 |
| Ábyrgðarskuldbindingar A-hluta gagnvart þriðja aðila | 198.217 |

52. Skuldbindingar

Skuldbindingar A-hluta Reykjavíkurborgar utan efnahagsreiknings eru eftirfarandi:

| | Hlutdeild ábyrgðar Reykjavíkurb. | A-hluti Eftirstöðvar |
|-------------------------------------------------------------------------------------|---------------------------------------------|---------------------------------|
| Orkuveita Reykjavíkur | 93,5% | 65.067.069 |
| Slökkvilið höfuðborgarsvæðisins bs. | 56,4% | 121.332 |
| Sorpa bs. | 56,4% | 1.396.248 |
| Strætó bs. | 56,4% | 762.605 |
| Félagsbústaðir hf. | 100,0% | 29.744.677 |
| Skuldbindingar A-hluta Reykjav.borgar vegna B-hluta fyrirtækja utan efnahags | | 97.091.932 |

53. Heildaryfirlit um fjárhagsstöðu í árslok

Eignir, skuldir og eigið fé Reykjavíkurborgar greinist þannig:

| | Eignarhluti | Eignir | Skuldir | Eigið fé |
|------------------------------------------|--------------------|--------------------|--------------------|--------------------|
| A-hluti | 100,0% | 236.480.058 | 144.585.281 | 91.894.777 |
| Aflvaki hf. | 95,7% | 10.323 | 0 | 10.323 |
| Faxaflóahafnir sf. | 75,6% | 12.219.542 | 414.351 | 11.805.191 |
| Félagsbústaðir hf. | 100,0% | 126.446.925 | 59.136.329 | 67.310.597 |
| Íþróttá og sýningahöllin hf. | 50,0% | 1.721.459 | 1.262.108 | 459.351 |
| Jafnlaunastofa sf. | 50,0% | 243 | 0 | 243 |
| Malbikunarstöðin Höfði hf. | 100,0% | 1.846.703 | 342.527 | 1.504.176 |
| Orkuveita Reykjavíkur | 93,5% | 387.141.239 | 187.292.286 | 199.848.953 |
| Slökkvilið höfuðborgarsvæðisins bs. | 60,8% | 1.772.760 | 416.632 | 1.356.128 |
| Sorpa bs. | 59,0% | 5.066.686 | 2.248.488 | 2.818.199 |
| Strætó bs. | 60,3% | 1.839.151 | 1.363.347 | 475.804 |
| Þjóðarleikvangur ehf. | 50,0% | 758 | 5.916 | (5.158) |
| Millifærslur | | (12.443.952) | (3.969.915) | (8.474.038) |
| Samtals | | 762.101.896 | 393.097.350 | 369.004.546 |
| Hlutdeild minnihlutaeigenda | | 28.464.404 | 14.204.973 | 14.259.431 |
| Heildarstaða skv. ársreikningi | | 790.566.300 | 407.302.323 | 383.263.977 |

Reikningsskil byggðasamlaga og sameignarfélaga í meirihlutaeign Reykjavíkurborgar eru í þessum ársreikningi færð inn í samantekin reikningsskil Reykjavíkurborgar miðað við hlutfallslega ábyrgð borgarinnar í samræmi við breytingar á reglugerð nr. 1212/2015, samanber reglugerð nr. 230/2021 en ekki samanber eignarhluta.

Önnur mál

Vatns- og fráveita stóð fyrir framkvæmdum við Suðurgötu sem m.a. fólust í endurnýjun á lögnum. Aðfararnótt 21. janúar 2021 fór stofnlögn vatns í sundur með þeim afleiðingum að vatn flæddi inn í byggingar Háskóla Íslands. Tjónið hefur verið tilkynnt til tryggingarféлага Vatns- og fráveitu, ráðgjafa og verktaka. Tjónþoli fékk dómkvadda matsmenn til að meta umfang tjónsins og skiluðu þeir matsskýrslu til tjónþola í janúar 2022. Tjónþoli lagði inn beiðni hjá Héraðsdómi Reykjavíkur þann 4. mars 2022 þar sem óskað var eftir að dómkvaddir yrðu matsmenn til að framkvæma yfirmat. Vatns- og fráveita hefur ekki upplýsingar um niðurstöðu undirmatsskýrslu og því liggur áætlað umfang tjónsins ekki fyrir að svo stöddu. Vatns- og fráveita er með frjálsa ábyrgðatryggingu sem tekur til skaðabótaábyrgðar sem fellur á félagið. Skilmálar þeirrar tryggingar mæla fyrir um 5 millj. kr. sjálfábyrgð og 50% af fjárhæð tjóns eftir það. Þak tryggingarinnar er 300 millj. kr.

54. Virðisaukaskattkvöð

Eignasjóður á í bílastæðahúsi Hörpu. Bílastæðahúsið er skráð með sérstakri skráningu samkvæmt 4. mgr. 6. gr. laga nr. 50/1988, um virðisaukaskatt. Áhvílandi virðisaukaskattkvöð í árslok 2021 nam 241 m.kr.

Skýringar með ársreikningi

55. Málafarli

Gjaldfallnir afleiðusamningar

Þann 28. janúar 2022 synjaði Hæstiréttur Íslands Orkuveitu Reykjavíkur um áfrýjunarleyfi á niðurstöðu Landsréttar í málsókn þrotabús Glitnis, vegna ágreinings um uppgjör á gjaldmiðlasamningum sem gerðir voru skömmu fyrir efnahagshrunið 2008. Við þetta ber Orkuveitu Reykjavíkur að greiða þrotabúinu um 3,4 milljarða króna sem eru færðir á meðal annarra skammtímaskulda. Á fyrri árum hefur félagið gjaldfært 740 milljónir vegna málsins og í árslok 2021 voru eftirstöðvar kröfunnar færðar til gjalda.

Ágreiningur um samningsbundið gjald vegna uppbyggingaráforma

Verktakafyrirtækið Sérverk ehf. hefur stefnt Reykjavíkurborg til greiðslu 120 m.kr. ásamt vöxtum. Ágreiningur aðila lýtur að lögmæti samningsbundins gjalds vegna uppbyggingaráforma. Reykjavíkurborg er aðallega stefnt til endurgreiðslu umrædds gjalds en til vara er krafist viðurkenningar á því að umrætt gjald sé ólögmætt. Með dómi Héraðsdóms Reykjavíkur í málinu sem kveðinn var upp 26. júní 2020 var Reykjavíkurborg sýknuð af öllum dómkörfum. Sérverk ehf áfrýjaði dóminum til Landsréttar þar sem málið biður flutnings. Fari svo að dómstólar fallist á kröfur Sérverks ehf. í málinu má ætla að kröfur á hendur Reykjavíkurborg um endurgreiðslu sambærilegra samningsbundinna gjalda geti numið hundruðum milljóna króna.

Ágreiningur um brot á fjölmiðlalögum

Gagnaveita Reykjavíkur (GR), dótturfélag Orkuveitu Reykjavíkur sendi Símanum hf. í mars 2019 kröfu um fébætur vegna tjóns sem fyrirtækið telur sig hafa orðið fyrir vegna brots á fjölmiðlalögum, sem Póst- og fjarskiptastofnun birti ákvörðun um 3. júlí 2018. Nemur krafan um 1,3 milljarði króna vegna tapaðra tekna, kostnaðar og vaxta. Óskað var formlegra viðbragða frá Símanum. Framangreindu bréfi svöruðu lögmenn Símans með bréfi dags. 19 mars 2019 þar sem Síminn hf. hafnaði kröfunni alfarið. Síminn hf. höfðaði dómsmál á hendur Póst- og fjarskiptastofnun, Gagnaveitu Reykjavíkur ehf, Sýn hf. og Mílu ehf. vegna ákvörðunar Póst- og fjarskiptastofnunar um lögbrotið. Dómur Héraðsdóms var kveðinn upp þann 1. júlí 2020, þar sem ákvörðun Póst- og fjarskiptastofnunar var staðfest, þó með nokkrum breytingum á forsendum. Málinu var áfrýjað til Landsréttar af Símanum hf., Póst- og fjarskiptastofnun og Sýn hf. og biður þar nú meðferðar. Ekkert hefur verið fært vegna þessarar kröfu í ársreikning félagsins né í samantekinn ársreikning Reykjavíkurborgar fyrir árið 2021.

Reykjavíkurborg og einstök B-hluta fyrirtæki eru aðilar að ýmsum dómsmálum og öðrum ágreiningsmálum, öðrum en þeim sem að framan hefur verið greint frá, sem gætu haft fjárhagslega þýðingu fyrir einstök fyrirtæki eða samantekinn ársreikning A- og B-hluta.

56. Heimsfaraldur af völdum COVID-19

Heimsfaraldur kórónaveiru sem veldur COVID-19 og staðið hefur frá því í byrjun mars 2020 er nú í rénun. Faraldurinn var viðvarandi allt árið 2021 og settu samkomutakmarkanir og aðrar aðgerðir stjórnvalda svip sinn á daglegt líf borgarbúa. Bólusetningar hófust snemma á árinu og slógu á áhrif veirunnar allt þar til nýtt afbrigði SARS-CoV-2 veirunnar, ómikron, barst til landsins í desember 2021 sem breiddist hratt út. Allt að 50% landsmanna hafa skv. opinberum tölum sýkst af veirunni en smitum fer nú hratt fækkandi eftir mikinn vöxt í janúar og febrúar 2022.

Umtalsvert álag var á stofnanir borgarinnar allt árið 2021, þar sem tekist var á við samkomutakmarkanir með hólfaskiptingum og öðrum úrræðum til að fylgja smitgát í samræmi við reglugerðir og fyrirmæli sóttvarnaryfirvalda. Árið einkenndist af sóttvarnartakmörkunum og afléttingum til skiptis þegar tekist var á við útbreiðslu og ný afbrigði veirunnar.

Fjárhagsleg áhrif faraldursins á rekstur A-hluta á síðasta ári voru umtalsverð, sem hefur einkum birst í kostnaðarauka í leikskólum, grunnskólum og velferðarþjónustu. Útsvarstekjur hafa aftur á móti verið sterkari en gert var ráð fyrir í áætlunum og dregið úr neikvæðum áhrifum á reksturinn. Strætó bs. glímdi við talsverðan tekjusamdrátt sem má rekja til fækkunar farþega en hækkan á heimsmarkaðsverði á áli hafði jákvæð áhrif á rekstur Orkuveitu Reykjavíkur og tekjur Faxafloahafna voru umtalsvert meiri en áætlað var.

Fjármálastefnu borgarinnar, sem lögð var fram haustið 2020, hefur verið fylgt eftir en hún gerir ráð fyrir kröftugum viðbrögðum og öflugri sókn gegn efnahagssamdrætti auk þess sem þjónusta borgarinnar verði varin þrátt fyrir tímabundið tekjufall í samanburði við áætlanir. Niðurstaða ársreiknings 2021 og áætlanir til næstu fimm ára er innan marka fjármálastefnunnar.

Fjárhagsstaða Reykjavíkurborgar er sterk og borgin hefur fjárhagslegan styrk til þess að taka á sig veruleg áföll vegna afleiðinga faraldursins. Samþykkt hafa verið lög frá Alþingi sem miða að því að gera sveitarfélögum kleift að takast á við vandann til skemmri og millilangs tíma með tilslökun í fjármálareglum sveitarstjórnarlaga nr. 138/2011 fram til ársins 2025, sbr. lög nr. 22/2021.

Skýringar með ársreikningi

57. Tengdir aðilar

Aðal- og varamenn í borgarstjórn auk borgarstjóra og staðgengla hans eru skilgreindir sem tengdir aðilar sveitarfélagsins. Makar þessara aðila, ófjárráða börn og aðrir fjárhagslega háðir einstaklingar falla einnig undir skilgreininguna. Þá eru félög sem lúta yfirráðum allra framangreindra aðila einnig tengdir aðilar.

Sveitarfélagið hefur átt í viðskiptum við tengda aðila á árinu. Viðskipti við tengda aðila náðu meðal annars til hefðbundinnar þjónustu sem sveitarfélagið veitir og opinberra gjalda sem lögð eru á tengda aðila. Viðskiptin eru á sömu forsendum og þegar um ótengda aðila er að ræða og eru skilyrði og skilmálar viðskiptanna sambærileg og við ótengda aðila. Við ákvörðun um viðskipti við tengda aðila er gætt að hæfisreglum 20. gr. sveitarstjórnarlaga. Tengdum aðilum er óheimilt samkvæmt samþykktum siðareglum að nýta sér stöðu sína í þágu einkahagsmuna sinna eða annarra sem eru þeim tengdir.

58. Laun æðstu stjórnenda

Laun eru heildarlaun sem Reykjavíkurborg greiðir viðkomandi aðilum.

| | Árið 2021 | |
|-----------------------------------------------|----------------|-----------------|
| | Laun | Starfskostnaður |
| Borgarstjóri og staðgenglar | | |
| Borgarstjóri | 24.968 | 1.476 |
| Fyrsti staðgengill, borgarritari | 23.061 | 0 |
| Annar staðgengill, borgarlögmaður | 21.830 | 0 |
| Laun kjörinna fulltrúa | | |
| Forseti borgarstjórnar jan. - maí 2021 | 6.384 | 300 |
| Forseti borgarstjórnar júní - des. 2021 | 9.473 | 439 |
| Formaður borgarráðs | 16.866 | 738 |
| Kjörnir borgarfulltrúar | 288.753 | 14.386 |
| Kjörnir varaborgarfulltrúar | 73.676 | 5.902 |
| Nefndarfulltrúar | 92.100 | 360 |
| Samtals laun æðstu stjórnenda | 557.111 | 23.600 |

Skýringar með ársreikningi

59. Samanburður rekstraráætlana.

Í neðangreindu yfirliti er gerð grein fyrir rekstraráætlun fyrir árið 2021 samkvæmt upphaflega samþykktri fjárhagsáætlun sveitarfélagsins, samþykktum viðaukum og fjárhagsáætlun með viðaukum. Fjárhagsáætlun með viðaukum er birt í rekstrarreikningi og öðrum skýringum ársreikningsins til samanburðar við rauntölur ársins. Upphaflega samþykktri áætlun A- og B-hluta 2021 hefur verið breytt til samræmis við breytingar á reglugerð nr. 1212/2015 samanber reglugerð nr. 230/2021, þar sem byggðasamlög og sameignarfélög í meirihlutaeigu Reykjavíkurborgar eru færð inn í samantekinn reikningskil miðað við hlutfallslega ábyrgð borgarinnar en ekki samanber eignarhluta.

| | A-hluti | | | A- og B-hluti | | |
|-------------------------------------------|---------------------------|------------------------------|------------------------------|---------------------------|------------------------------|------------------------------|
| | Upphafleg fjárhags-áætlun | Viðaukar við fjárhags-áætlun | Fjárhags-áætlun með viðaukum | Upphafleg fjárhags-áætlun | Viðaukar við fjárhags-áætlun | Fjárhags-áætlun með viðaukum |
| Tekjur | | | | | | |
| Skatttekjur..... | 104.215.475 | 0 | 104.215.475 | 103.525.456 | 0 | 103.525.456 |
| Framlög til Jöfnunarsjóðs..... | 7.648.853 | 7.339 | 7.656.192 | 7.648.853 | 7.339 | 7.656.192 |
| Aðrar tekjur..... | 21.794.266 | 915.911 | 22.710.178 | 83.109.636 | 915.911 | 84.025.548 |
| | <u>133.658.594</u> | <u>923.250</u> | <u>134.581.844</u> | <u>194.283.945</u> | <u>923.250</u> | <u>195.207.195</u> |
| Gjöld | | | | | | |
| Laun og launategd gjöld..... | 79.857.389 | 1.242.194 | 81.099.583 | 94.176.732 | 1.242.194 | 95.418.925 |
| Breyting lífeyrisskuldbindingar..... | 3.500.000 | 0 | 3.500.000 | 3.500.000 | 0 | 3.500.000 |
| Annar rekstrarkostnaður..... | 53.831.662 | 307.263 | 54.138.925 | 65.885.760 | 307.263 | 66.193.023 |
| Afskriftir..... | 6.402.461 | 0 | 6.402.461 | 21.228.989 | 0 | 21.228.989 |
| | <u>143.591.513</u> | <u>1.549.457</u> | <u>145.140.969</u> | <u>184.791.481</u> | <u>1.549.457</u> | <u>186.340.937</u> |
| Rekstrarniðurstaða án fjármagnsliða..... | (9.932.919) | (626.206) | (10.559.125) | 9.492.465 | (626.206) | 8.866.258 |
| Fjármunatekjur og (fjármagnsgjöld)..... | (1.388.015) | 0 | (1.388.015) | (9.603.118) | 0 | (9.603.118) |
| Rekstrarniðurstaða fyrir skatta..... | (11.320.934) | (626.206) | (11.947.140) | (110.654) | (626.206) | (736.860) |
| Tekjuskattur..... | 0 | 0 | 0 | (3.008.888) | 0 | (3.008.888) |
| Matsbreyting fjárfestingaeigna..... | 0 | 0 | 0 | 1.129.922 | 0 | 1.129.922 |
| Hlutdeild í afkomu hlutdeildarfélagi..... | 0 | 0 | 0 | (686.514) | 0 | (686.514) |
| Rekstrarniðurstaða..... | <u>(11.320.934)</u> | <u>(626.206)</u> | <u>(11.947.140)</u> | <u>(2.676.133)</u> | <u>(626.206)</u> | <u>(3.302.339)</u> |

Skýringar með ársreikningi

60. Samanburður sjóðstreymisáætlana.

Í neðangreindu yfirliti er gerð grein fyrir sjóðstreymisáætlun fyrir árið 2021 samkvæmt upphaflega samþykktri fjárhagsáætlun sveitarfélagsins, samþykktum viðaukum og fjárhagsáætlun með viðaukum. Fjárhagsáætlun með viðaukum er birt í sjóðstreymisyfirliti og öðrum skýringum ársreikningsins til samanburðar við rauntölur ársins. Upphaflega samþykktri áætlun A- og B-hluta 2021 hefur verið breytt til samræmis við breytingar á reglugerð nr. 1212/2015 samanber reglugerð nr. 230/2021, þar sem byggðasamlög og sameignarfélög í meirihlutaeigu Reykjavíkurborgar eru færð inn í samantekinn reikningskil miðað við hlutfallslega ábyrgð borgarinnar en ekki samanber eignarhluta.

| | A-hluti | | | A- og B-hluti | | |
|--------------------------------------------------------------|---------------------------|------------------------------|------------------------------|---------------------------|------------------------------|------------------------------|
| | Upphafleg fjárhags-áætlun | Viðaukar við fjárhags-áætlun | Fjárhags-áætlun með viðaukum | Upphafleg fjárhags-áætlun | Viðaukar við fjárhags-áætlun | Fjárhags-áætlun með viðaukum |
| Rekstrarhreyfingar | | | | | | |
| Niðurstaða ársins..... | (11.320.934) | (626.206) | (11.947.140) | (2.676.133) | (626.206) | (3.302.339) |
| Liðir sem hafa ekki áhrif á fjárstreymi: | | | | | | |
| Söluhagnaður eigna | (4.109.614) | 0 | (4.109.614) | (4.109.614) | 0 | (4.109.614) |
| Afskriftir | 6.402.461 | 0 | 6.402.461 | 21.228.989 | 0 | 21.228.989 |
| Verðbætur, afföll og gengismunur | 1.669.599 | 0 | 1.669.599 | 2.889.767 | 0 | 2.889.767 |
| Innbyggðar afleiður, breyting | 0 | 0 | 0 | (1.222.705) | 0 | (1.222.705) |
| Matsbreyting fjárfestingaeigna | 0 | 0 | 0 | (1.129.922) | 0 | (1.129.922) |
| Áhrif dótturfélaga og hlutd. minnihluta | 0 | 0 | 0 | 686.514 | 0 | 686.514 |
| Breyting lífeyrisskuldbindingar | 3.500.000 | 0 | 3.500.000 | 3.534.894 | 0 | 3.534.894 |
| Breyting tekjuskattskuldbindingar | 0 | 0 | 0 | 628.132 | 0 | 628.132 |
| Niðurfærsla langtímakrafna | (208.614) | 0 | (208.614) | (208.614) | 0 | (208.614) |
| Veltufé frá rekstri (til rekstrar) | (4.067.102) | (626.206) | (4.693.308) | 19.621.307 | (626.206) | 18.995.101 |
| Breytingar á rekstrart. eignum og skuldum: | | | | | | |
| Birgðir, lækkun (hækkun)..... | 0 | 0 | 0 | 35.440 | 0 | 35.440 |
| Óinnheimtar tekjur, lækkun (hækkun)..... | (500.000) | 0 | (500.000) | (295.454) | 0 | (295.454) |
| Aðrar skammtímakr. lækkun (hækkun)..... | 342.159 | 0 | 342.159 | 314.269 | 0 | 314.269 |
| Skammtímaskuldir, lækkun (hækkun)..... | (2.000.000) | (0) | (2.000.000) | (2.000.000) | (0) | (2.000.000) |
| Framlag v. lífeyrisgreiðslna ársins | 384.445 | 0 | 384.445 | 387.845 | 0 | 387.845 |
| Breytingar á rekstrart. eignum og skuldum | (1.773.396) | 0 | (1.773.396) | (1.557.900) | (0) | (1.557.900) |
| Handbært fé frá rekstri (til rekstrar) | (5.840.498) | (626.206) | (6.466.704) | 18.063.407 | (626.206) | 17.437.200 |
| Fjárfestingarhreyfingar | | | | | | |
| Fjárf. í varanl. rekstrarfjármunum | (26.971.000) | 1.000.000 | (25.971.000) | (49.717.987) | 1.000.000 | (48.717.987) |
| Fjárfesting í fjárfestingaeignum | 0 | 0 | 0 | (4.915.180) | 0 | (4.915.180) |
| Fjárfesting í óefnislegum eignum | (1.644.000) | 0 | (1.644.000) | (2.292.000) | 0 | (2.292.000) |
| Innborguð gatnagerðargjöld | 3.100.000 | 0 | 3.100.000 | 3.100.000 | 0 | 3.100.000 |
| Sala byggingaréttar | 3.708.614 | 0 | 3.708.614 | 3.708.614 | 0 | 3.708.614 |
| Söluverð seldra rekstrarfjármuna | 401.000 | 0 | 401.000 | 486.377 | 0 | 486.377 |
| Breyting á eignarhlutum | (2.697.039) | (0) | (2.697.039) | (1.726.477) | (0) | (1.726.477) |
| Skammtímalíðir vegna fjárfestinga | 1.000.000 | (1.000.000) | 0 | 1.000.000 | (1.000.000) | 0 |
| Langtímakröfur, breyting | 3.852.096 | 0 | 3.852.096 | 623.300 | 0 | 623.300 |
| Fjárfestingarhreyfingar | (19.250.330) | (0) | (19.250.330) | (49.733.353) | (0) | (49.733.353) |
| Fjármögnunarhreyfingar | | | | | | |
| Stofnframlög frá ríki | 0 | 0 | 0 | 1.032.792 | 0 | 1.032.792 |
| Tekin ný langtímalán | 34.400.000 | 0 | 34.400.000 | 51.463.883 | 0 | 51.463.883 |
| Afborganir langtímalána | (2.834.187) | 0 | (2.834.187) | (20.310.432) | 0 | (20.310.432) |
| Afborganir leiguskulda | (1.036.800) | (0) | (1.036.800) | (1.036.800) | (0) | (1.036.800) |
| Greiddir áhættuvarnarsamningar | 0 | 0 | 0 | (162.253) | 0 | (162.253) |
| Innborgað stofnfé | 0 | 0 | 0 | (125.197) | 0 | (125.197) |
| Skammtímafjármögnun, breyting | 0 | 0 | 0 | 22.543 | 0 | 22.543 |
| Greiddur arður | 0 | 0 | 0 | (195.000) | 0 | (195.000) |
| Fjármögnunarhreyfingar | 30.529.013 | (0) | 30.529.013 | 30.689.536 | (0) | 30.689.536 |
| Hækkun (lækkun) á handbæru fé..... | 5.438.186 | (626.206) | 4.811.980 | (980.410) | (626.206) | (1.606.616) |
| Handbært fé í ársbyrjun..... | 1.314.436 | 0 | 1.314.436 | 17.211.812 | (0) | 17.211.812 |
| Áhrif breytinga á eignarhlutafalli á handbært fé..... | 0 | 0 | 0 | 163 | 0 | 163 |
| Áhrif gengisbreyt. á handbært fé..... | 0 | 0 | 0 | (548) | 0 | (548) |
| Handbært fé í árslok..... | 6.752.621 | (626.206) | 6.126.415 | 16.231.017 | (626.206) | 15.604.811 |

Skýringar með ársreikningi

61. Lykiltölur

Yfirlit um lykiltölur:

Í hlutfalli við rekstrartekjur:

| | A-hluti | | A- og B-hluti | |
|------------------------------------------------------|-----------------------|----------------------------------------|-----------------------|----------------------------------------|
| | Ársreikningur 2021 | Fjárhagsáætlun með viðaukum 2021 | Ársreikningur 2021 | Fjárhagsáætlun með viðaukum 2021 |
| Útsvar | 61,9% | 60,8% | 43,5% | 41,9% |
| Fasteignaskattar | 15,7% | 16,7% | 10,7% | 11,1% |
| Skatttekjur samtals | 77,7% | 77,4% | 54,2% | 53,0% |
| Framlög Jöfnunarsjóðs | 6,2% | 5,7% | 4,3% | 3,9% |
| Aðrar tekjur | 16,2% | 16,9% | 41,5% | 43,0% |
| Rekstrartekjur samtals | 100,0% | 100,0% | 100,0% | 100,0% |
| Laun og launatengd gjöld | 60,4% | 60,3% | 49,1% | 48,9% |
| Hækkun lífeyrisskuldbindinga | (0,1%) | 2,6% | (0,1%) | 1,8% |
| Annar rekstrarkostnaður | 36,9% | 40,2% | 30,4% | 33,9% |
| Rekstrargjöld samtals | 97,2% | 103,1% | 79,3% | 84,6% |
| Framlegð (EBITDA) | 2,8% | (3,1%) | 20,7% | 15,4% |
| Afskriftir | 4,6% | 4,8% | 10,4% | 10,9% |
| Rekstrarniðurstaða fyrir fjárm.tekjur (-gjöld) | (1,8%) | (7,8%) | 10,3% | 4,5% |
| Fjármunatekjur og (fjármagnsgjöld) | (1,0%) | (1,0%) | (6,4%) | (4,9%) |
| Tekjuskattur | 0,0% | 0,0% | (2,1%) | (1,5%) |
| Matsbreyting fjárfestingaeigna | 0,0% | 0,0% | 10,1% | 0,6% |
| Áhrif hlutdeildarfélaganna og dótturfélaganna | 0,0% | 0,0% | (0,0%) | 0,0% |
| Rekstrarniðurstaða | (2,7%) | (8,9%) | 11,9% | (1,3%) |
| Veltufé frá rekstri | 0,3% | (3,5%) | 12,9% | 9,7% |
| Fjárfesting í varanlegum rekstrarfjárumunum | (12,9%) | (20,5%) | (20,0%) | (28,6%) |
| Heildarskuldur og skuldbindingar | 101,6% | - | 201,0% | - |

Í þúsundum kr. á íbúa:

Rekstur:

| | | | | |
|---------------------------------------------|---------|---------|---------|---------|
| Skatttekjur | 814 | 768 | 809 | 763 |
| Framlög Jöfnunarsjóðs | 65 | 56 | 65 | 56 |
| Aðrar tekjur | 170 | 167 | 619 | 619 |
| Rekstrartekjur samtals | 1.049 | 992 | 1.493 | 1.439 |
| Laun og launatengd gjöld | (633) | (598) | (733) | (703) |
| (Lækkun) hækkun lífeyrisskuld. LsRb | 2 | (26) | 1 | (26) |
| Annar rekstrarkostnaður og afskriftir | (436) | (446) | (608) | (644) |
| Fjármunatekjur og (fjármagnsgjöld) | (10) | (10) | (95) | (71) |
| Annað | 0 | 0 | 120 | (14) |
| Rekstrarniðurstaða | (28) | (88) | 178 | (19) |

Sjóðstreymi:

| | | | | |
|-------------------------------|--------|--------|-----|-----|
| Veltufé frá rekstri | 3 | (35) | 192 | 140 |
| Handbært fé frá rekstri | (29) | (48) | 159 | 129 |

| | A-hluti | | A- og B-hluti | |
|------------------------------------------------------|-------------|-------------|---------------|-------------|
| | 31.12.2021 | 31.12.2020 | 31.12.2021 | 31.12.2020 |
| Aðrar lykiltölur: | | | | |
| Veltufjárhlutfall - veltufjármunir/skammtímask. | 1,45 | 1,28 | 1,44 | 1,26 |
| Eiginfjárhlutfall - eigið fé/heildarfjármagn | 0,39 | 0,43 | 0,48 | 0,47 |
| Íbúafjöldi, (heimild: Hagstofa Íslands): | 2021 | 2020 | 2019 | 2018 |
| Íbúafjöldi 1. desember | 135.681 | 133.181 | 131.146 | 128.724 |
| Breyting frá fyrra ári | 2.500 | 2.035 | 2.422 | 2.615 |

Skýringar með ársreikningi

62. Lykiltölur A-hluta

Yfirlit um lykiltölur A-hluta síðustu fimm ár:

| | Áætlun með viðaukum | | Ársreikningar | | | |
|----------------------------------------------------------|---------------------|-----------|---------------|----------|----------|-----------|
| | 2021 | 2021 | 2020 | 2019 | 2018 | 2017 |
| Fjárhagsleg viðmið sveitarstjórnarlaga | | | | | | |
| Rekstrarjöfnuður síðustu þriggja ára í millj. kr. | - | (8.335) | 241 | 11.055 | 12.334 | (6.027) |
| Skuldaviðmið..... | - | 61% | 56% | 52% | 49% | 44% |
| Heildarskuldir og skuldbind. - skuldahlutfall | - | 100% | 96% | 91% | 90% | 85% |
| Aðrar lykiltölur: | | | | | | |
| Langtímaskuldir og skuldbindingar | | | | | | |
| í hlutfalli við veltufé frá rekstri (árafjöldi) | (28,11) | 324,05 | 19,82 | 7,40 | 6,39 | 8,76 |
| Eiginfjárhlutfall - eigið fé/heildarfjármagn | 34% | 39% | 43% | 47% | 47% | 46% |
| Veltufé frá rekstri í hlutfalli við afborg. skulda | (1,21) | 0,10 | 1,82 | 4,85 | 5,07 | 4,11 |
| Veltufjárhlutfall - veltufjármunir/skammtímask. | 0,98 | 1,45 | 1,28 | 1,17 | 1,23 | 1,29 |
| Í hlutfalli við rekstrartekjur: | | | | | | |
| Skatttekjur | 77,4% | 77,7% | 79,9% | 80,5% | 77,4% | 73,4% |
| Framlög Jöfnunarsjóðs sveitarfélaga | 5,7% | 6,2% | 6,2% | 6,1% | 6,2% | 6,2% |
| Aðrar tekjur | 16,9% | 16,2% | 13,9% | 13,4% | 16,5% | 20,4% |
| Rekstrartekjur samtals | 100,0% | 100,0% | 100,0% | 100,0% | 100,0% | 100,0% |
| Laun og launatengd gjöld | 60,3% | 60,4% | 59,3% | 55,3% | 52,7% | 52,7% |
| Hækkun lífeyrisskuldbindinga | 2,6% | (0,1%) | 2,6% | 2,6% | 3,9% | 6,0% |
| Annar rekstrarkostnaður | 40,2% | 36,9% | 38,1% | 37,1% | 34,9% | 33,3% |
| Afskriftir | 4,8% | 4,6% | 4,6% | 4,3% | 4,1% | 4,0% |
| Rekstrargjöld samtals | 107,8% | 101,8% | 104,6% | 99,2% | 95,7% | 96,1% |
| Rekstrarniðurstaða fyrir fjármagnsliði | (7,8%) | (1,8%) | (4,6%) | 0,8% | 4,3% | 3,9% |
| Fjármunatekjur og (fjármagnsgjöld) | (1,0%) | (1,0%) | 0,1% | 0,3% | (0,4%) | 0,4% |
| Rekstrarniðurstaða, (neikvæð) | (8,9%) | (2,7%) | (4,5%) | 1,1% | 3,9% | 4,3% |
| Framlegð (EBITDA) | -3,1% | 2,8% | 0,0% | 5,1% | 8,4% | 7,9% |
| Veltufé frá rekstri | (3,5%) | 0,3% | 4,0% | 10,1% | 11,5% | 8,0% |
| Fjárfesting í varanl. og óefnisl. rekstrarfjámunum | (20,5%) | (12,9%) | (11,4%) | (13,0%) | (16,2%) | (13,3%) |
| Í þúsundum kr. á íbúa: | | | | | | |
| Rekstur: | | | | | | |
| Skatttekjur | 768 | 814 | 772 | 757 | 720 | 674 |
| Framlög Jöfnunarsjóðs sveitarfélaga | 56 | 65 | 60 | 57 | 57 | 57 |
| Aðrar tekjur | 167 | 170 | 134 | 126 | 153 | 187 |
| Rekstrartekjur samtals | 992 | 1.049 | 966 | 941 | 931 | 918 |
| Laun og launatengd gjöld | (598) | (633) | (573) | (520) | (491) | (484) |
| Hækkun lífeyrisskuldbindinga | (26) | 2 | (25) | (24) | (37) | (56) |
| Annar rekstrarkostnaður og afskriftir | (446) | (436) | (413) | (389) | (363) | (343) |
| Fjármunatekjur og (fjármagnsgjöld) | (10) | (10) | 1 | 3 | (4) | 4 |
| Rekstrarniðurstaða, (neikvæð) | (88) | (28) | (44) | 10 | 37 | 39 |
| Sjóðstreymi: | | | | | | |
| Veltufé frá rekstri | (35) | 3 | 38 | 95 | 107 | 73 |
| Handbært fé frá rekstri | (48) | (29) | 8 | 84 | 96 | (8) |
| Fjárfesting í varanl. og óefnisl. rekstrarfjámunum | (204) | (135) | (110) | (122) | (150) | (122) |
| Efnahagur: | | | | | | |
| Eignir | 1.720 | 1.743 | 1.619 | 1.600 | 1.588 | 1.460 |
| Eigið fé | 579 | 677 | 689 | 745 | 748 | 678 |
| Skuldir | 1.141 | 1.066 | 929 | 856 | 840 | 782 |
| Álagningarhlutföll: | | | | | | |
| Útsvar | 14,52% | 14,52% | 14,52% | 14,52% | 14,52% | 14,52% |
| Fasteignaskattur, A-flokkur | 0,18% | 0,18% | 0,18% | 0,18% | 0,18% | 0,20% |
| Fasteignaskattur, B-flokkur | 1,32% | 1,32% | 1,32% | 1,32% | 1,32% | 1,32% |
| Fasteignaskattur, C-flokkur | 1,60% | 1,60% | 1,65% | 1,65% | 1,65% | 1,65% |
| Íbúafjöldi, (heimild: Hagstofa Íslands): | | | | | | |
| Íbúafjöldi 1. desember | 135.681 | 135.681 | 133.181 | 131.146 | 128.724 | 126.109 |
| Breyting frá fyrra ári | | 2.500 | 2.035 | 2.422 | 2.615 | 2.976 |
| Hlutfallsleg breyting frá fyrra ári | | 1,9% | 1,6% | 1,9% | 2,1% | 2,4% |

Skýringar með ársreikningi

63. Lykiltölur A- og B-hluta

Yfirlit um lykiltölur A- og B-hluta síðustu fimm ár:

| | Áætlun með viðaukum | | Ársreikningar | | | |
|----------------------------------------------------------|---------------------|----------|---------------|----------|----------|----------|
| | 2021 | 2021 | 2020 | 2019 | 2018 | 2017 |
| Fjárhagsleg viðmið sveitarstjórnarlaga** | | | | | | |
| Rekstrarjöfnuður síðustu þriggja ára í millj. kr. * | - | 16.726 | 8.778 | 27.493 | 35.246 | 18.442 |
| Skuldaviðmið án OR..... * | - | 93% | 88% | 79% | 73% | 67% |
| Heildarskuldir og skuldbind. - skuldahlutfall án OR..... | - | 136% | 126% | 119% | 114% | 108% |
| Aðrar lykiltölur: | | | | | | |
| Langtímaskuldir og skuldbindingar | | | | | | |
| í hlutfalli við veltufé frá rekstri (árafjöldi) | 18,87 | 13,39 | 12,30 | 8,18 | 6,58 | 7,49 |
| Eiginfjárhlutfall - eigið fé/heildarfjármagn | 45% | 48,5% | 46,9% | 50% | 49% | 49% |
| Veltufé frá rekstri í hlutfalli við afborg. skulda | 0,89 | 1,00 | 1,34 | 1,68 | 1,70 | 2,04 |
| Veltufjárhlutfall - veltufjármunir/skammtímask. | 1,02 | 1,44 | 1,26 | 1,14 | 1,12 | 1,10 |
| Í hlutfalli við rekstrartekjur: | | | | | | |
| Skatttekjur | 53,0% | 54,2% | 54,9% | 53,3% | 51,2% | 48,9% |
| Framlög Jöfnunarsjóðs sveitarfélaga | 3,9% | 4,3% | 4,3% | 4,0% | 4,1% | 4,2% |
| Aðrar tekjur | 43,0% | 41,5% | 40,8% | 42,7% | 44,7% | 47,0% |
| Rekstrartekjur samtals | 100,0% | 100,0% | 100,0% | 100,0% | 100,0% | 100,0% |
| Laun og launatengd gjöld | 48,9% | 49,1% | 48,2% | 45,0% | 42,8% | 43,5% |
| Hækkun lífeyrisskuldbindinga | 1,8% | (0,1%) | 1,8% | 1,8% | 2,7% | 4,1% |
| Annar rekstrarkostnaður | 33,9% | 30,4% | 32,3% | 32,0% | 30,2% | 29,5% |
| Afskriftir | 10,9% | 10,4% | 10,8% | 10,3% | 9,3% | 8,7% |
| Rekstrargjöld samtals | 95,5% | 89,7% | 93,2% | 89,0% | 84,9% | 85,8% |
| Rekstrarniðurstaða fyrir fjármagnsliði | 4,5% | 10,3% | 6,8% | 11,0% | 15,1% | 14,2% |
| Fjármunatekjur og (fjármagnsgjöld) | (4,9%) | (6,4%) | (9,0%) | (6,9%) | (10,1%) | 1,2% |
| Annað | (1,0%) | 8,1% | 0,8% | 2,4% | 2,4% | 1,7% |
| Rekstrarniðurstaða, (neikvæð) | (1,3%) | 11,9% | (1,4%) | 6,4% | 7,4% | 17,1% |
| Framlegð (EBITDA) | 15,4% | 20,7% | 17,6% | 21,3% | 24,3% | 22,9% |
| Veltufé frá rekstri | 9,7% | 12,9% | 14,4% | 19,5% | 23,1% | 19,3% |
| Fjárfesting í varanl. og ófínsl. rekstrarfjámunum | (28,6%) | (20,0%) | (20,7%) | (26,1%) | (22,7%) | (23,0%) |
| Í þúsundum kr. á íbúa: | | | | | | |
| Rekstur: | | | | | | |
| Skatttekjur | 763 | 809 | 767 | 752 | 715 | 670 |
| Framlög Jöfnunarsjóðs sveitarfélaga | 56 | 65 | 60 | 57 | 57 | 57 |
| Aðrar tekjur | 619 | 619 | 571 | 603 | 625 | 644 |
| Rekstrartekjur samtals | 1.439 | 1.493 | 1.398 | 1.412 | 1.398 | 1.371 |
| Laun og launatengd gjöld | (703) | (733) | (674) | (635) | (599) | (596) |
| Hækkun lífeyrisskuldbindinga | (26) | 1 | (25) | (25) | (37) | (56) |
| Annar rekstrarkostnaður og afskriftir | (644) | (608) | (603) | (597) | (551) | (525) |
| Fjármunatekjur og (fjármagnsgjöld) | (71) | (95) | (126) | (98) | (141) | 16 |
| Annað | (14) | 120 | 12 | 33 | 34 | 24 |
| Rekstrarniðurstaða, (neikvæð) | (19) | 178 | (19) | 91 | 104 | 234 |
| Sjóðstreymi: | | | | | | |
| Veltufé frá rekstri | 140 | 192 | 201 | 276 | 323 | 265 |
| Handbært fé frá rekstri | 129 | 159 | 169 | 276 | 268 | 178 |
| Fjárfesting í varanl. og ófínsl. rekstrarfjámunum | (412) | (298) | (289) | (369) | (317) | (316) |
| Efnahagur: | | | | | | |
| Eignir | 5.510 | 5.827 | 5.412 | 5.253 | 4.984 | 4.621 |
| Eigið fé | 2.503 | 2.825 | 2.536 | 2.622 | 2.464 | 2.263 |
| Skuldir | 3.007 | 3.002 | 2.876 | 2.631 | 2.520 | 2.358 |
| Álagningarhlutföll: | | | | | | |
| Útsvar | 14,52% | 14,52% | 14,52% | 14,52% | 14,52% | 14,52% |
| Fasteignaskattur, A-flokkur | 0,18% | 0,18% | 0,18% | 0,18% | 0,18% | 0,20% |
| Fasteignaskattur, B-flokkur | 1,32% | 1,32% | 1,32% | 1,32% | 1,32% | 1,32% |
| Fasteignaskattur, C-flokkur | 1,60% | 1,60% | 1,65% | 1,65% | 1,65% | 1,65% |
| Íbúafjöldi, (heimild: Hagstofa Íslands): | | | | | | |
| Íbúafjöldi 1. desember | 135.681 | 135.681 | 133.181 | 131.146 | 128.724 | 126.109 |
| Breyting frá fyrra ári | | 2.500 | 2.035 | 2.422 | 2.615 | 2.976 |
| Hlutfallsleg breyting frá fyrra ári | | 1,9% | 1,6% | 1,9% | 2,1% | 2,4% |

* Með 13. gr. laga nr. 25/2020 og 2. gr. laga nr. 22/2021 hefur Alþingi vikið til hlíðar fjármálareglum sveitarf. í ákv. 64. gr. sveitarstj.laga til loka árs 2025

** Samanburðartölur 2017-2020 v. fjárhagslegra viðmiða eru óbreyttar og miðast við reglugerði 1212 fyrir breytingar sem tóku gildi árið 2021

Yfirlýsing um stjórnarhætti og ófjárhagslegar upplýsingar

Yfirlýsing um stjórnarhætti og ófjárhagslegar upplýsingar

Borgarstjórn Reykjavíkur leggur áherslu á að viðhalda góðum stjórnarháttum. Um stjórnarhætti sveitarfélagsins gilda ákvæði sveitarstjórnarlaga nr. 138/2011 með síðari breytingum og samþykkt um stjórn Reykjavíkurborgar og fundarskóp borgarstjórnar nr. 1020/2019, með síðari breytingum og viðaukum. Reykjavíkurborg er með skráð skuldabréf í kauphöll og lýtur því reglum fyrir útgefendur fjármálagerninga, sem Kauphöll Íslands gefur út.

Framsetning stjórnarháttayfirlýsingar 2021 er með hliðsjón af Leiðbeiningum um stjórnarhætti fyrirtækja sem gefnar voru út af Viðskiptaráði Íslands, Nasdaq Iceland hf. og Samtökum atvinnulífsins í maí 2015. Reykjavíkurborg víkur þó að hluta frá leiðbeiningunum einkum þar sem efnistöð eiga ekki við um sveitarfélög.

Hlutverk Reykjavíkurborgar

Hlutverk Reykjavíkurborgar er að veita íbúum Reykjavíkur góða þjónustu með sem hagkvæmustum hætti og leggja grunn að auknum lífsgæðum borgarbúa til lengri og skemmri tíma. Samkvæmt sveitarstjórnarlögum nr. 138/2011 eru sveitarfélög sjálfstæð stjórnvöld, sem stjórnað er af lýðræðislega kjörnum sveitarstjórnnum í umboði íbúa sveitarfélagsins. Sveitarfélagið sinnir þeim verkefnum sem því er falið lögum samkvæmt, m.a. varðandi fræðslu- og uppeldismál, félagsþjónustu, æskulýðs- og íþróttamál, menningarmál, hreinlætismál, skipulagsmál og umhverfismál. Jafnframt fylgir það kröfum sem gilda um starfsemi þess í öðrum lögum, s.s. stjórnsýslulögum, lögum um jafna stöðu og jafnan rétt kvenna og karla og lögum um opinber innkaup.

Í B-hluta Reykjavíkurborgar er veitt þjónusta til fyrirtækja og einstaklinga meðal annars á sviði veitna, hafna, félagslegs húsnæðis, sorpvinnslu, brunavarna og almenningssamganga.

Engin veruleg frávik hafa verið greind af hálfu opinberra eftirlitsaðila eða endurskoðenda hvað varðar starfsemi sveitarfélagsins, sem tengist umhverfis-, félags- og starfsmannamálum, mannréttindamálum eða spillingar- og mútumálum.

Lög, reglur og tilmæli

Reykjavíkurborg starfar á grundvelli sveitarstjórnarlaga nr. 138/2011. Um skyldur borgarinnar gilda að auki lög og reglugerðir um starfsemi hennar og þjónustu einstaka málaflokka. Yfirlit yfir lögmaet verkefni sveitarfélaga og tilvísanir í viðeigandi lög er að finna á [vef Stjórnarráðsins](#).

Reykjavíkurborg hefur sett sér samþykktir og innri reglur almennt um stjórn borgar og eftir málaflokkum, sem er að finna á [heimasíðu Reykjavíkurborgar](#), www.reykjavik.is. Helstu samþykktir og innri reglur eru eftirfarandi:

- Samþykkt um stjórn Reykjavíkurborgar og fundarskóp borgarstjórnar ásamt viðaukum
- Samþykkt menningar-, íþróttá- og tómstundaráðs
- Samþykkt mannréttinda-, nýsköpunar og lýðræðisráðs
- Samþykkt skóla- og frístundaráðs
- Samþykkt skipulags- og samgönguráðs
- Samþykkt umhverfis og heilbrigðisráðs
- Samþykkt velferðarráðs
- Samþykkt um kjör og starfsaðstöðu kjörinna fulltrúa
- Reglur um skráningu á fjárhagslegum hagsmundum borgarfulltrúa og trúnaðarstörfum utan borgarstjórnar
- Siðareglur kjörinna fulltrúa hjá Reykjavíkurborg
- Siðareglur starfsmanna Reykjavíkurborgar
- Reglur um styrkveitingar Reykjavíkurborgar
- Innkaupareglur Reykjavíkurborgar
- Reglur um gerð fjárhagsáætlunar
- Reglur um fjárstýringu
- Innheimtureglur
- Starfsreglur endurskoðunarnefndar

Reykjavíkurborg hefur sett sér stefnumörkun þvert á starfseminum, sem er að finna á [heimasíðu borgarinnar](#). Helstu stefnur eru:

- Húsnæðisstefna
- Jafnlaunastefna
- Mannauðsstefna
- Mannréttindastefna
- Persónuverndarstefna
- Upplýsingaöryggisstefna
- Þjónustustefna

Yfirlýsing um stjórnarhætti og ófjárhagslegar upplýsingar

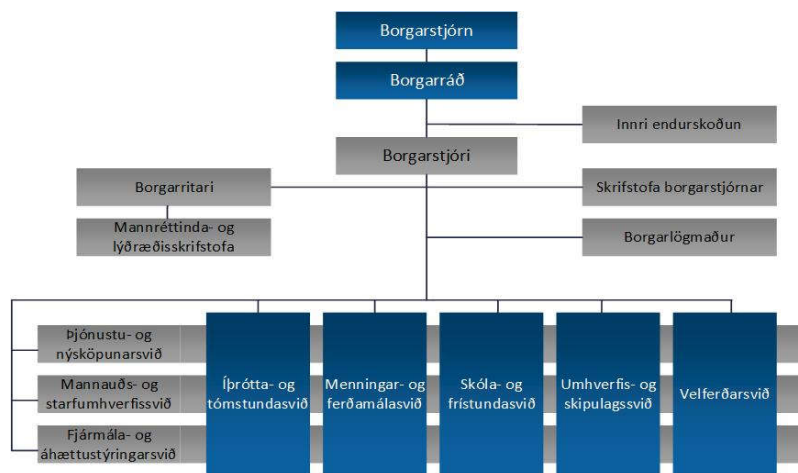
Pá hefur Reykjavíkurborg sett sér stefnumörkun í einstökum málaflokkum, sem er að finna á [heimasíðu borgarinnar](#). Helstu stefnur eru:

- Stefnur á sviði íþrótta- og tómstundamála
- Stefnur á sviði menningar- og ferðamála
- Stefnur á sviði skóla- og frístundamála
- Stefnur á sviði umhverfis- og skipulagsmála
- Stefnur á sviði velferðarmála

Reykjavíkurborg hefur auk þess sett sér [eigendastefnur](#) vegna B-hluta fyrirtækja, m.a. vegna Félagsbústaða h.f., Hörpu – Tónlistar- og ráðstefnuhúss ohf., SORPU bs., Strætó bs. og Orkuveitu Reykjavíkur.

Stjórnskipulag Reykjavíkurborgar

Stjórnskipulagi fyrir A-hluta Reykjavíkurborgar var breytt á árinu 2019 og tók gildi nýtt skipurit þann 1. júní 2019. Stofnuð voru þrjú kjarnasvið sem bera ábyrgð á verkefnum á sviði fjármála- og áhættustýringar, mannauðs og starfsþróunar og þjónustu og nýsköpunar og samhæfingu þeirra þvert á fagsvið borgarinnar.



Borgarstjórn

Borgarstjórn starfar skv. II. kafla sveitarstjórnarlaga nr. 138/2011 og samþykkt um stjórn Reykjavíkurborgar og fundarskög borgarstjórnar nr. 1020/2019, sbr. 9. gr. laganna. Hlutverk og verksvið borgarstjórnar skv. 8. gr. sveitarstjórnarlaga er að fara með stjórn Reykjavíkurborgar samkvæmt ákvæðum sveitarstjórnarlaga og annarra laga.

Borgarstjórn hefur ákvörðunarvald um nýtingu tekjustofna Reykjavíkurborgar og um framkvæmd þeirra verkefna sem sveitarfélagið annast. Hún skal sjá um að fylgt sé ákvæðum laga um sveitarstjórnarmál, reglugerðum og samþykktum Reykjavíkurborgar. Þá getur borgarstjórn ályktað um hvert það málefni sem hún telur að varði Reykjavíkurborg.

Borgarstjórn Reykjavíkur er skipuð tuttugu og þremur borgarfulltrúum og jafnmörgum til vara, sem kjörnir eru lýðræðislegri kosningu af íbúum sveitarfélagsins samkvæmt lögum um kosningar til sveitarstjórna. Borgarstjórn kys forseta borgarstjórnar og fjóra varaforseta úr hópi borgarfulltrúa til eins árs í senn. Borgarstjórn kys úr hópi borgarfulltrúa sjö aðalmenn í borgarráð til eins árs og jafnmarga til vara. Borgarstjórn kys formann og varaformann borgarráðs úr hópi kjörinna borgarráðsmanna. Upplýsingar um kjörna fulltrúa í borgarstjórn, trúnaðarstörf þeirra á vegum borgarstjórnar og fjárhagslega hagsmuni þeirra er að finna á [heimasíðu Reykjavíkurborgar](#).

Fjöldi fulltrúa í borgarstjórn og nefndum, ráðum og stjórnnum á vegum sveitarfélagsins ræðst af ákvæðum sveitarstjórnarlaga og í samþykkt um stjórn Reykjavíkurborgar og fundarskög borgarstjórnar, sem birt er í Stjórnartíðindum og er aðgengileg þar og á heimasíðu Reykjavíkurborgar. Á heimasíðu Reykjavíkurborgar má sjá hverjir sitja í einstökum nefndum, ráðum og stjórnnum.

Í 2. tl. 44. gr. sveitastjórnarlaga kemur fram regla um kynjahlutföll í nefndum sem borgarstjórn velur í. Sveitarfélagið gætir að þessum reglum við skipan í nefndir. Að því er borgarstjórnina varðar, ræðst samsetningin af röðun á framboðslista og niðurstöðum kosninga til sveitarstjórnar. Í borgarstjórn sitja nú fulltrúar 8 stjórnsmálaflokka, 14 konur og 9 karlar með ólíkan bakgrunn og menntun.

Yfirlýsing um stjórnarhætti og ófjárhagslegar upplýsingar

Árið 2021 voru haldnir 18 fundir í borgarstjórn, þar af einn fundur með Reykjavíkurráði ungmenna.

Borgarráð

Borgarráð fer, ásamt borgarstjóra, með framkvæmdastjórn Reykjavíkurborgar og fjármálastjórn, að því leyti sem þessi mál eru ekki öðrum falin. Ráðið hefur umsjón með stjórnarsýslu Reykjavíkurborgar og fjármálastjórn hennar sérstaklega, semur drög að fjárhagsáætlun og viðaukum við hana og leggur hana fyrir borgarstjórn. Borgarráð sér um að ársreikningar borgarsjóðs séu samdir reglum samkvæmt og þeir, ásamt ársreikningum stofnana og fyrirtækja, lagðir fyrir borgarstjórn til meðferðar og afgreiðslu svo sem sveitarstjórnarlög mæla fyrir um. Borgarráði er heimil fullnaðarákvörðun mála sem ekki varða verulega fjárhag borgarsjóðs eða stofnana hans, enda sé ekki ágreiningur innan ráðsins eða við borgarstjóra um ákvörðunina.

Í borgarráði sitja sjö borgarfulltrúar kjörnir af borgarstjórn. Flokkur sem fulltrúa á í borgarstjórn, en ekki í borgarráði, má tilnefna borgarfulltrúa til að sitja fundi borgarráðs með málfrelsi og tillögurétt. Í borgarráði sitja nú þrjú áheyrnarfulltrúar.

Árið 2021 voru haldnir 39 fundir í borgarráði.

Borgarstjóri

Borgarstjórinn í Reykjavík er æðsti yfirmaður starfsmanna Reykjavíkurborgar. Borgarstjóri er ráðinn af borgarstjórn og getur verið borgarfulltrúi. Sé hann borgarfulltrúi hefur hann einnig skyldur sem slíkur. Borgarstjóri er framkvæmdastjóri Reykjavíkurborgar, opinber fulltrúi Reykjavíkurborgar og pólitískur leiðtogi meirihlutans. Hann er prókúruhafi borgarsjóðs. Hann undirritar skjöl varðandi kaup og sölu fasteigna borgarinnar, lántökur og aðrar skuldbindingar svo og vegna ráðstafana sem samþykki borgarstjórnar þarf til. Borgarstjóra er heimilt með samþykki borgarstjórnar að veita öðrum starfsmönnum borgarinnar prókúru. Borgarstjóri fer með eignarhluta Reykjavíkurborgar í B-hluta fyrirtækjum.

Borgarstjóri Reykjavíkur er Dagur B. Eggertsson borgarfulltrúi.

Innra eftirlit, áhættustýring og endurskoðun

Borgarstjórn ber ábyrgð á að til staðar sé virkt kerfi innra eftirlits í starfsemi borgarinnar og að það sé formlegt, skjalfest og sannreynt reglulega. Innra eftirlitið á að vera til þess fallið að veita vissu um; að sveitarfélagið nái árangri og skilvirkni í starfsemi, í samræmi við markmið sveitarfélagsins; áreiðanleika og réttmæti fjárhagsupplýsingar sem veittar eru ytri aðilum og að fylgt sé lögum og reglum sem gilda um starfsemina. Við uppbyggingu á innra eftirliti hjá Reykjavíkurborg er tekið mið af ramma COSO, sem er alþjóðlega viðurkenndur rammi um innra eftirlit.

Áhættustýring

Áhættustýringun er samhæft ferli sem miðar að því að stjórna og stýra rekstri og starfsemi fyrirtækis eða sveitarfélags með tilliti til áhættu. Áhættur í starfsemi Reykjavíkurborgar geta tengst umhverfi, ferlum, innra skipulagi og stjórnarháttum.

Áhættustýring er samofin ábyrgð á daglegum rekstri borgarinnar og reglulegur hluti af starfsemi sviða og stofnana er að hafa eftirlit með helstu áhættuþáttum og tryggja þannig samfellu í rekstri og lágmörkun áhættu.

Með nýju skipuriti sem tók gildi 1. júní 2019 og stofnun nýs fjármála- og áhættustýringarsviðs, var lögð fram stefnumörkun um innleiðingu á heildstæðri áhættustýringu í starfsemi borgarinnar. Í því felst að megináhættur verði auðkenndar og metnar með samræmdum hætti í öllum meginferlum borgarinnar og öðrum þáttum sem taldir eru mikilvægir til þess að ná fram markmiðum á sviði rekstrar og þjónustu. Þann 15. júní 2021 var Áhættustefna Reykjavíkurborgar samþykkt í borgarstjórn. Áhættustefnan er sett fram fyrir A-hluta Reykjavíkurborgar og nær til allrar starfsemi innan hans. Stefna borgarinnar gagnvart áhættum í B-hluta er sett fram í eigendastefnum hvers fyrirtækis. Skrifstofa áhættustýringar á fjármála- og áhættustýringarsviði vinnur að innleiðingu heildstæðrar áhættustýringar í samræmi við markmið stefnunnar.

Um fjárhagslega áhættustýringu er vísað til ákvæða í VII. kafla sveitarstjórnarlaga, s.s. um fjárstjórnarvald, bindandi áhrif ákvörðunar um fjárhagsáætlun ársins, ábyrga meðferð fjármuna, miklar fjárfestingar og skuldbindingar og takmarkanir er varða veðsetningar og ábyrgðaveitingar. Reykjavíkurborg fer að ákvæðum sveitarstjórnarlaga hvað þetta varðar.

Fjármála- og áhættustýringarsvið lagði árið 2021 fram áhættuskýrslur í borgarráði með árschlutauppgjörum með mati á þróun helstu hagstærða og forsendum fjárhagsáætlunar. Þá leggur sviðið mat á helstu áhættur í rekstri og kynnis í greinargerð með fjárhagsáætlun, auk þess sem ítarlegar sviðsmyndagreiningar eru unnar eftir því sem með þarf við mat á þróun helstu stærða í hagkerfinu og áhrif þeirra á rekstur borgarinnar.

Yfirlýsing um stjórnarhætti og ófjárhagslegar upplýsingar

Til að tryggja að reikningsskil sveitarfélagsins séu í samræmi við sveitarstjórnarlög og settar reikningsskilareglur, hefur sveitarfélagið lagt áherslu á vel skilgreind ábyrgðarsvið, eðlilega aðgreiningu starfa, reglulega skýrslugjöf og skýrar verklagsreglur og verkferla sem er haldið utanum í sérstakri rekstrarhandbók sem er aðgengileg starfsmönnum borgarinnar. Mánaðarleg skýrslugjöf, ásamt rýningu á rekstri sviða og stofnana, er mikilvægur þáttur í eftirliti með afkomu og fylgni við samþykka fjárhagsáætlun. Fjármála- og áhættustýringarsvið vinnur ítarleg mánaðar- og ársfjórðungsleg uppgjör og leggur fyrir borgarráð.

Endurskoðunarnefnd

Endurskoðunarnefnd Reykjavíkurborgar starfar á vegum borgarstjórnar skv. IX. kafla laga nr. 3/2006 um ársreikninga og starfar á grundvelli samþykka fyrir stjórn Reykjavíkurborgar og fundarsköp borgarstjórnar nr. 1020/2019 og eftir því sem lög mæla fyrir um. Endurskoðunarnefnd er skipuð fjórum fulltrúum, þremur skipuðum af borgarstjórn Reykjavíkurborgar og einum skipuðum samkvæmt tilnefningu stjórnar Orkuveitu Reykjavíkur. Nefndina skipa: Lárus Finnbogason, löggiltur endurskoðandi, formaður, Sigrún Guðmundsdóttir, löggiltur endurskoðandi, Sunna Jóhannsdóttir, viðskiptafræðingur og Einar S. Hálfðánarson, hrl. og löggiltur endurskoðandi. Á heimasíðu borgarinnar má sjá samþykkt sem borgarstjórn hefur sett fyrir [endurskoðunarnefnd](#).

Innri endurskoðun og ráðgjöf

Innri endurskoðun og ráðgjöf fer með fjármála- og stjórnsýslueftirlit hjá Reykjavíkurborg í umboði borgarráðs. Í því felst að með störfum sínum leggur innri endurskoðun mat á og bætir virkni áhættustýringar, eftirlitsaðferða og stjórnarháttanna hjá stofnunum og félögum í meirihlutaeigu Reykjavíkurborgar. Starfsreglur innri endurskoðunar, sem borgarráð hefur samþykkt, eru aðgengilegar á heimasíðu borgarinnar. Árið 2020 var starfsemi innri endurskoðunar Reykjavíkurborgar, starfsemi umboðsmanns borgarbúa og starf persónuverndarfulltrúa sameinuð undir stjórn innri endurskoðanda, með það að markmiði að einfalda og um leið styrkja starfsemi og skipulag þeirra aðila sem sinna eftirliti með starfsemi og stjórnsýslu Reykjavíkur. Sameinuð starfsemi er undir stjórn innri endurskoðanda. Innri endurskoðandi Reykjavíkurborgar er Hallur Símonarson.

Samfélagsábyrgð og siðareglur

Um siðareglur og góða starfshætti er fjallað í 29. gr. sveitarstjórnarlaga. [Siðareglur kjörinna fulltrúa](#) voru samþykktar 18. júní 2019 og eru aðgengilegar eru á heimasíðu Reykjavíkurborgar. [Siðareglur starfsmanna](#) voru samþykktar 22. október 2009.

Um samfélagslega ábyrgð er fjallað í stefnumörkun Reykjavíkurborgar, meðal annars í umhverfis- og auðlindastefnu og loftslagsstefnu. Áhersla er lögð á að lífsgæði núlifandi og næstu kynslóða borgarbúa verði tryggð með því að meta auðinn sem felst í þjónustu náttúrunnar og hreinu umhverfi. Reykjavíkurborg leggur áherslu á sjálfbæra nýtingu auðlinda og verður stefnunni framfylgt í eftirfarandi níu málaflokkum: Auðlindir, samgöngur, skipulag, gæði umhverfis, loftslagsmál, menntun til sjálfbærni, náttúra og útivist, neysla og úrgangur og rekstur Reykjavíkurborgar.

Á árinu 2018 var samþykktur grænn rammi Reykjavíkurborgar, sem er settur fram í samræmi við alþjóðleg viðmið ICMA, Alþjóðasamtök aðila á verðbréfamarkaði, svonefnd Green Bond Principle, með skírskotun í sjálfbærni viðmið Sameinuðu þjóðanna. Græni ramminn byggir á fjórum stoðum; (i) skilgreiningu grænna verkefnaflokka, (ii) valferli grænna verkefna, (iii) meðferð fjármuna og (iv) skýrslugjöf til fjárfesta. Samkvæmt mati CICERO (Center for International Climate Research) sem veitir óháð álit á rammanum, fær grænn rammi Reykjavíkurborgar hæstu einkunn, „dökk grænn“ (dark green), og allir undirflokkar og verkefni fá einnig einkunnina „dökk grænn“ (dark green). Litið er sérstaklega til stjórnsýslulegs fyrirkomulags, sem fær einnig hæstu einkunn „framúrskarandi“ (excellent).

Árið 2019 var samþykktur grænn rammi fyrir Orkuveitu Reykjavíkur og fyrstu grænu skuldabréfin gefin út í júní 2019. CICERO veitti óháð álit á rammanum og gaf rammanum hæstu einkunnir; „dökk grænn“ (dark green) fyrir jákvæð umhverfisáhrif verkefnanna og einkunnina „framúrskarandi“ (excellent) fyrir umgjörð skuldabréfanna hjá fyrirtækinu. Árið 2021 gaf OR út nýjan ramma, ramma grænnar fjármögnunar, og fellur öll fjármögnun félagsins þar undir. Með breytingunni eru fjármagnaðar grænar eignir samstæðunnar en ekki tiltekin verkefni einstakra félaga innan hennar. Öll fjármögnun samstæðunnar á árinu 2021 féll undir nýja græna fjármögnunarrammann, þar með talin sjálfstæð skuldabréfaútgáfa Ljósleiðarans ehf.

Félagbústaðir hafa gefið út ramma um félagsleg skuldabréf í samræmi við alþjóðleg viðmið ICMA, svonefnd Social Bond Principle. Ramminn hefur hlotið vottun frá Sustainalytics, óháðum vottunaraðila. Í vottuninni segir m.a. að rammi Félagbústaða sé traustur, trúverðugur og áhrifamikill, og að hann samræmist öllum fjórum meginþáttum alþjóðalegra viðmiða um félagsleg skuldabréf. Fyrstu félagslegu skuldabréfin voru gefin út í nóvember 2019.

Reykjavíkurborg er aðili að Festu, félags um samfélagslega ábyrgð.

Yfirlýsing um stjórnarhætti og ófjárhagslegar upplýsingar

Ófjárhagslegar upplýsingar

Samkvæmt sveitarstjórnarlögum nr. 138/2011 eru sveitarfélög sjálfstæð stjórnvöld, sem stjórnað er af lýðræðislega kjörnum sveitarstjórnnum í umboði íbúa sveitarfélagsins. Sveitarfélagið sinnir þeim verkefnum sem því er falið lögum samkvæmt, m.a. varðandi fræðslu- og uppeldismál, félagsþjónustu, æskulýðs- og íþróttamál, menningarmál, hreinlætismál, skipulagsmál og umhverfismál. Jafnframt fylgir það kröfum sem gilda um starfsemi þess í öðrum lögum, s.s. stjórnsýslulögum, lögum um jafna stöðu og jafnan rétt kvenna og karla og lögum um opinber innkaup.

Upplýsingar um dómsmál sem beinast að Reykjavíkurborg er að finna í skýringum með ársreikningi Reykjavíkurborgar.

Engin veruleg frávik hafa verið greind af hálfu opinberra eftirlitsaðila eða endurskoðenda hvað varðar starfsemi sveitarfélagsins, sem tengist umhverfis-, félags- og starfsmannamálum, mannréttindamálum eða spillingar- og mútumálum.