



BEST-2007  
Dagsordenspkt. 4

**A/S Storebæltsforbindelsen**

**Delårsrapport**

**1. halvår 2020**

## Indholdsfortegnelse

<b>Resume for 1. halvår 2020 .....</b>	<b>2</b>
<b>Sund &amp; Bælt koncernen og dens virksomheder .....</b>	<b>3</b>
Aktionærforhold .....	3
Koncernoversigt .....	3
Hovedaktivitet .....	3
<b>Hoved- og nøgletal for A/S Storebælt.....</b>	<b>4</b>
<b>Ledelsesberetning .....</b>	<b>5</b>
Udvikling i aktiviteter og økonomiske forhold .....	5
Forventninger til helåret .....	7
Begivenheder efter balancedagen .....	7
<b>Ledelsespåtegning .....</b>	<b>8</b>
<b>Regnskab .....</b>	<b>9</b>
Noter .....	14

## Resume for 1. halvår 2020

Bestyrelsen har i dag godkendt delårsrapporten for 1. halvår 2020 (perioden 1. januar – 30. juni 2020) for A/S Storebælt. Den generalforsamlingsvalgte revisor har ikke foretaget review af delårsrapporten.

### Økonomiske overskrifter

- Omsætning udgør 1.336 mio. kr. og er faldet med 16 pct. sammenlignet med 1. halvår 2019. Omsætningsnedgangen kan henføres til nedlukningen medio marts af arbejdspladser i forbindelse med covid-19 udbruddet. Effekten heraf opgøres til ca. 250 mio. kr.
- Andre eksterne omkostninger udgør 163 mio. kr. og er 9 mio. kr. lavere i forhold til samme periode sidste år.
- EBIT er faldet med 21 pct. og udgør 900 mio. kr.
- Nettofinansieringsomkostninger er faldet med 32 mio. kr. sammenlignet med 1. halvår 2019 og udgør 69 mio. kr.
- Værdireguleringer er en indtægt på 192 mio. kr. I samme periode i 2019 udgjorde værdireguleringerne en udgift på 319 mio. kr. Dagsværdireguleringer er en regnskabsteknisk post uden effekt på selskabets gældsafvikling, da gælden afdrages til nominel værdi.
- Den rentebærende nettogæld udgør pr. 30. juni 2020 udgør 19,7 mia. kr.
- Periodens tilgange til vej- og jernbaneanlæg under udførelse udgør i alt 32 mio. kr. Tilgangene vedrører primært arbejde, der skal øge sikkerheden og hindre lange trafikker på Storebæltsbroen ved opsætning af mobile autoværn og en omfattende opgradering af skiltning og trafikovervågning.
- Tilgang på ibrugtagne materielle anlægsaktiver i 1. halvår 2020 på 43 mio. kr. kan primært henføres til det nye betalingsanlæg. Det gamle betalingsanlæg er blevet udskiftet, så det er blevet hurtigere og nemmere at komme over Storebæltsbroen. Udskiftningen har bl.a. betydet, at alle PayByPlate-kunder kan anvende de grønne Ekspres-baner, som tidligere var forbeholdt kunder med BroBizz.
- Pengestrømme fra drifts- og investeringsaktiviteter (frit cash flow) har netto medført en forøgelse af likviditeten på 937 mio. kr. Pengestrømme fra finansieringsaktiviteten har netto medført en nedgang af likviditeten på 912 mio. kr., hvorved den likvide beholdning i perioden er øget med 25 mio. kr.

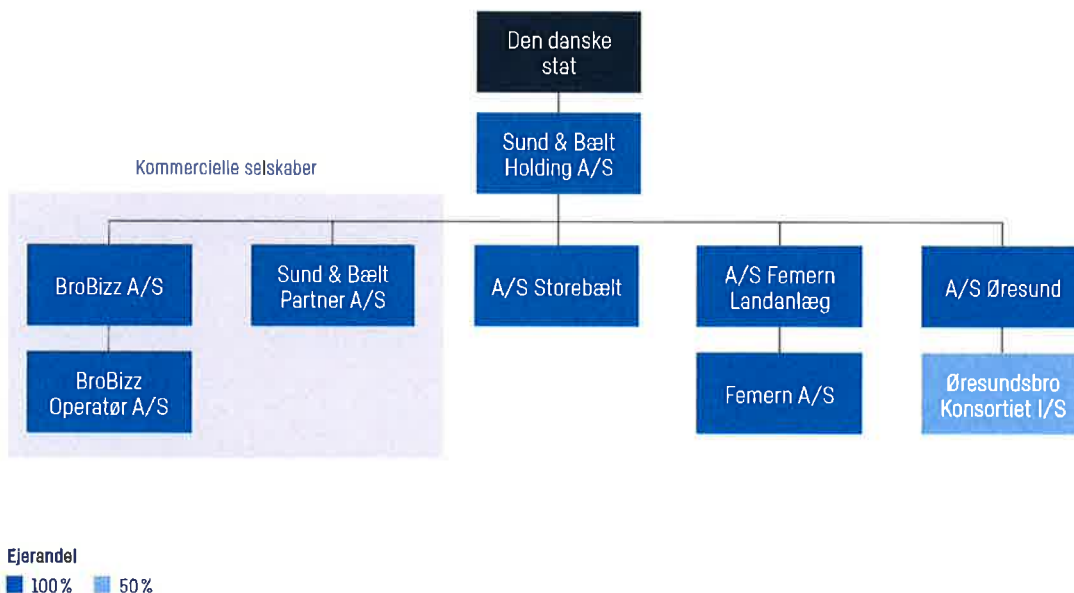
## Sund & Bælt koncernen og dens virksomheder

### Aktionærforhold

A/S Storebælt er et aktieselskab hjemmehørende i Danmark. A/S Storebælt er et datterselskab af Sund & Bælt Holding A/S og indgår i koncernregnskabet for Sund & Bælt Holding A/S, som er det ultimative moderselskab.

Hele aktiekapitalen i Sund & Bælt Holding A/S ejes af den danske stat.

### Koncernoversigt



### Hovedaktivitet

A/S Storebælts primære opgave er at eje og drive den faste forbindelse over Storebælt. Opgaverne skal løses under hensyn til opretholdelsen af en høj tilgængelighed og et højt sikkerhedsniveau på forbindelsen. Desuden skal tilbagebetalingen af lån, der er optaget for at finansiere anlæggene, ske inden for en rimelig tidshorisont.

## Hoved- og nøgletal for A/S Storebælt

(Mio. kr.)	2020	2019	2020	2019	2019
	2. kvrt	2. kvrt	1. halvår	1. halvår	Hele året
Nettoomsætning, vej	583	788	1.178	1.425	2.916
Nettoomsætning, jernbane	68	63	144	141	292
Andre eksterne omkostninger	-79	-91	-163	-172	-364
Af- og nedskrivninger	-133	-133	-272	-265	-530
Resultat af primær drift (EBIT)	445	634	900	1.144	2.347
Finansielle poster ekskl. værdiregulering	-49	-90	-69	-101	-165
Resultat før værdiregulering	396	544	831	1.043	2.182
Værdireguleringer, netto	-222	-158	192	-319	-262
<b>Periodens resultat</b>	<b>136</b>	<b>301</b>	<b>799</b>	<b>565</b>	<b>1.498</b>
Anlægsinvestering for vej- og jernbane i året			32	71	117
Anlægsinvestering i vej- og jernbane, ultimo			25.134	25.560	25.361
Nettogæld (dagsværdi)			21.175	22.304	20.618
Rentebærende nettogæld			19.670	20.552	18.946
Egenkapital			3.205	3.074	4.007
Balancesum			28.070	29.186	28.263
Pengestrøm fra driftsaktivitet			969	1.091	3.101
Pengestrøm fra investeringsaktivitet			-32	-71	-138
Pengestrøm fra finansieringsaktivitet			-912	-1.134	-3.228
<b>Pengestrøm i alt</b>			<b>25</b>	<b>-114</b>	<b>-265</b>
<b>Nøgletal, pct.:</b>					
Overskudsgrad (EBIT)			67,4	72,5	72,5
Afkastgrad (EBIT)			6,4	7,8	8,3
Anlæggenes afkast (EBIT)			7,2	8,9	9,3

## Ledelsesberetning

### Udvikling i aktiviteter og økonomiske forhold

Selskabets samlede omsætning faldt fra 1.581 mio. kr. i 2019 til 1.336 mio. kr. i indeværende periode.

Omsætningen fra vejforbindelsen udgør 1.178 mio. kr., hvilket er et fald i forhold til foregående år på 247 mio. kr. Væksten i årets første to måneder udgjorde en stigning på 0,5 pct., men i forbindelse med nedlukningen af arbejdspladser medio marts faldt trafikken 50-55 pct., hvilket primært kunne henføres til personbiler, som faldt med 60 pct. Lastbiltrafikken kunne næsten fastholdes og lå et par procent under trafikken sidste år. Bustrafikken blev reduceret med mere end 90 pct. I forbindelse med genåbningen viste trafikken fremgang, og i juni lå personbiltrafikken 21 pct. under niveauet for 2019, mens lastbiltrafikken lå 4 pct. over. Den økonomiske effekt af covid-19 har isoleret set udgjort et indtægtstab på ca. 250 mio. kr.

For halvåret er trafikken samlet faldet med 23,9 pct., fordelt med et fald på 27 pct. på personbiler og et fald på 0,4 for pct. for lastbiler.

Omsætningen fra jernbane- og havneanlæg er stort set uændret og udgør 159 mio. kr.

Selskabets omkostninger er samlet set 2 mio. kr. lavere sammenlignet med samme periode sidste år. Andre eksterne omkostninger er faldet med 9 mio. kr., mens afskrivninger er steget med 7 mio. kr. som følge af nedskrivning af anlæg, som er taget ud af drift.

#### Resultatpåvirkninger af værdireguleringer

	Resultat- opgørelse iht. halvårs- rapport	Dagsværdi- regulering	Proforma resultat- opgørelse 2020 1. halvår	Proforma resultat- opgørelse 2019 1. halvår
Resultat af primær drift (EBIT)	900		900	1.144
Finansielle poster	123	-192	-69	-101
<b>Resultat før dagsværdiregulering og skat</b>	<b>1.024</b>		<b>831</b>	<b>1.043</b>
Dagsværdiregulering		192	192	-319
<b>Resultat før skat</b>	<b>1.024</b>		<b>1.024</b>	<b>724</b>
Skat	-225		-225	-159
<b>Periodens resultat</b>	<b>799</b>		<b>799</b>	<b>565</b>

Resultat før værdireguleringer og skat udgør et overskud på 831 mio. kr. mod et overskud året før på 1.043 mio. kr.

Selskabets nettofinansieringsomkostningerne udgør 69 mio. kr. og er 32 mio. kr. lavere end samme periode sidste år. Finansieringsomkostningen ekskl. værdireguleringer udgør 0,57 pct. p.a. mod 0,87 pct. p.a. i samme periode sidste år. Forskellen tilskrives primært en lavere inflationsopskrivning på realrentegældsandelen. Inkl. værdireguleringer udgør finansieringsomkostningen -0,43 pct. p.a. mod 2,47 pct. p.a. i samme periode i 2019.

Værdireguleringer af selskabets gæld udgør en indtægt på 192 mio. kr. I samme periode sidste år udgjorde værdireguleringer en udgift på 319 mio. kr. Dagsværdireguleringer er en regnskabsteknisk post uden effekt på selskabets gældsafvikling, da gælden afdrages til nominal værdi.

Resultatet efter skat udgør et overskud på 799 mio. kr. mod et overskud på 565 mio. kr. i samme periode i 2019. Resultatforbedringen, der er realiseret på trods af indtægtstabet som følge af covid-19, kan primært

henføres til værdireguleringer af finansielle poster, som har påvirket resultat efter skat positivt med ca. 400 mio. kr.

De finansielle risici i A/S Storebælt er i hovedtræk uforandret i forhold til redegørelsen i noten til årsrapporten for 2019, der omhandler finansiell risikostyring.

Ultimo juni udgør den variabelt forrentede gæld 28 pct. af nettogælden.

Egenkapitalen pr. 30. juni 2020 udgør 3.205 mio. kr. mod 4.007 mio. kr. pr. 31. december 2019. Regnskabsperiodens egenkapitalbevægelser vedrører dels resultatet for perioden 1. januar – 30. juni 2020 og dels udbytteudlodning på 1.600 mio. kr., der blev vedtaget på selskabets generalforsamling den 17. april 2020.

Rentebærende nettogæld i udgør ultimo juni 19,7 mia. kr.

Tilbagebetalingstiden på gælden i A/S Storebælt forventes uændret at udgøre 34 år regnet fra åbningstidspunktet, hvilket svarer til 2032.

De fremtidige driftsresultater er estimeret på grundlag af det af Transport- og Boligministeriet fastlagte vederlag fra Banedanmark for anvendelse af jernbaneforbindelsen samt på grundlag af trafikprognoser for vejtrafikken for selskabet.

Det skal bemærkes, at den danske stat i henhold til Lov om Sund & Bælt Holding A/S for moderselskabet og bl.a. A/S Storebælt - mod erlæggelse af en garantiprovision på 0,15 pct. - yder særskilt garanti for renter og afdrag samt andre løbende forpligtelser i forbindelse med selskabets låneoptagelse. Herudover garanterer den danske stat uden særlig tilkendegivelse i det enkelte tilfælde for selskabets øvrige økonomiske forpligtelser.

Selskabets forretningsmæssige risici er uændrede i forhold til de risici, der blev beskrevet i årsrapporten for 2019. Der er knyttet stor usikkerhed til effekterne som følge af covid-19, og her er det især usikkerheden knyttet til omsætningen fra vejtrafikken.

## **Forventninger til helåret**

Det igangværende udbrud af covid-19, nedlukning af arbejdspladser og landegrænser og efterfølgende langsomme genåbning har skabt stor usikkerhed om resultatet for indeværende år.

De oprindelige forventninger til resultatet for 2020 baseret på budgettet vedtaget i november 2019 udgjorde et overskud før dagsværdireguleringer og skat i størrelsesordenen 2,0-2,2 mia. kr. Ved udgangen af juni er der realiseret et indtægtstab på ca. 250 mio. kr., og det vurderes afhængig af udviklingen i covid-19 udbruddet at indtægtstabet i 2020 kan løbe op i 500 mio. kr. Dette er et skøn, der er forbundet med stor usikkerhed. I forhold til finansieringsomkostningerne vurderes effekten at være begrænset, da det forventes, at renten og inflationen vil forblive på et lavt niveau igennem en længere periode. Dog betyder den aktuelle lave inflation, at finansieringsudgifter i 2020 i forhold til budgettet forventes reduceret med ca. 60 mio. kr.

På basis af ovennævnte forventes resultat før dagsværdireguleringer og skat for 2020 at udgøre et overskud i størrelsesordenen 1,5-2,0 mia. kr.

## **Begivenheder efter balancedagen**

Der er efter periodens afslutning ikke indtruffet begivenheder, der kan påvirke virksomhedens indtjening og økonomiske stilling.



## Ledelsespåtegning

Bestyrelsen og direktionen har dags dato behandlet og godkendt delårsrapporten for perioden 1. januar til 30. juni 2020 for A/S Storebælt.

Delårsrapporten, der ikke er revideret af selskabets revisorer, aflægges i overensstemmelse med IAS 34 "Præsentation af delårsrapporter" som godkendt af EU og yderligere oplysningskrav til delårsrapporter for selskaber med børsnoterede gældsinstrumenter.

Det er vores opfattelse, at delårsrapporten giver et retvisende billede af selskabets aktiver, passiver og finansielle stilling pr. 30. juni 2020 samt af resultatet af selskabets aktiviteter og pengestrømme for perioden 1. januar til 30. juni 2020.

Ledelsesberetningen indeholder efter vores opfattelse en retvisende redegørelse for udviklingen i selskabets aktiviteter og økonomiske forhold, periodens resultat og selskabets finansielle stilling som helhed samt en beskrivelse af de væsentligste risici og usikkerhedsfaktorer, som selskabet står overfor.

København, den 31. august 2020

### Direktion



Mogens Hansen  
Administrerende direktør

### Bestyrelse



Mikkel Hemmingsen  
Formand



Louise Friis  
Næstformand



Mogens Hansen

## Regnskab

### Totalindkomstopgørelse 1. januar – 30. juni

(Mio. kr.)

	Note	2020 2. kvrt	2019 2. kvrt	2020 1. halvår	2019 1. halvår
<b>Nettoomsætning</b>					
Nettoomsætning	2	658	858	1.336	1.581
<b>Nettoomsætning i alt</b>		<b>658</b>	<b>858</b>	<b>1.336</b>	<b>1.581</b>
<b>Omkostninger</b>					
Andre eksterne omkostninger		-79	-91	-163	-172
Af- og nedskrivninger		-133	-133	-272	-265
<b>Omkostninger i alt</b>		<b>-212</b>	<b>-224</b>	<b>-435</b>	<b>-437</b>
<b>Resultat af primær drift (EBIT)</b>		<b>445</b>	<b>634</b>	<b>900</b>	<b>1.144</b>
<b>Finansielle poster</b>					
	3				
Finansielle indtægter		12	16	20	47
Finansielle omkostninger		-61	-106	-89	-148
Værdireguleringer, netto		-222	-158	192	-319
<b>Finansielle poster i alt</b>		<b>-271</b>	<b>-248</b>	<b>123</b>	<b>-420</b>
<b>Resultat før skat</b>		<b>174</b>	<b>386</b>	<b>1.024</b>	<b>724</b>
Skat		-38	-85	-225	-159
<b>Periodens resultat</b>		<b>136</b>	<b>301</b>	<b>799</b>	<b>565</b>
Anden totalindkomst		0	0	0	0
Skat af anden totalindkomst		0	0	0	0
<b>Totalindkomst</b>		<b>136</b>	<b>301</b>	<b>799</b>	<b>565</b>

**Balance 30. juni – Aktiver**

(Mio. kr.)

<b>Aktiver</b>	<b>Note</b>	<b>30. juni 2020</b>	<b>31. dec. 2019</b>	<b>30. juni 2019</b>
<b>Langfristede aktiver</b>				
<b>Materielle aktiver</b>				
Vejanlæg	4	13.443	13.539	13.607
Jernbaneanlæg	5	11.690	11.821	11.953
Havneanlæg		175	181	184
Grunde og bygninger		70	74	77
Andre anlæg, driftsmateriel og inventar		23	25	18
<b>Materielle anlægsaktiver i alt</b>		<b>25.402</b>	<b>25.640</b>	<b>25.839</b>
<b>Langfristede aktiver i alt</b>		<b>25.402</b>	<b>25.640</b>	<b>25.839</b>
<b>Kortfristede aktiver</b>				
<b>Tilgodehavender</b>				
Varebeholdninger		0	0	2
Tilgodehavender		634	541	953
Værdipapirer		862	942	863
Derivater		1.133	1.128	1.368
Periodeafgrænsningsposter		14	11	10
<b>Tilgodehavender i alt</b>		<b>2.643</b>	<b>2.623</b>	<b>3.196</b>
<b>Likvide beholdninger</b>		<b>25</b>	<b>0</b>	<b>151</b>
<b>Kortfristede aktiver i alt</b>		<b>2.668</b>	<b>2.623</b>	<b>3.347</b>
<b>Aktiver i alt</b>		<b>28.070</b>	<b>28.263</b>	<b>29.186</b>

## Balance 30. juni – Passiver

(Mio. kr.)

<b>Passiver</b>	<b>Note</b>	<b>30. juni 2020</b>	<b>31. dec. 2019</b>	<b>30. juni 2019</b>
<b>Egenkapital</b>				
Aktiekapital		355	355	355
Overført resultat		2.850	2.052	2.719
Foreslået udbytte		0	1.600	0
<b>Egenkapital i alt</b>		<b>3.205</b>	<b>4.007</b>	<b>3.074</b>
<b>Gældsforpligtelser</b>				
<b>Langfristede gældsforpligtelser</b>				
Udskudt skat		1.203	978	938
Obligationslån og gæld til kreditinstitutter	6	19.213	18.311	20.000
<b>Langfristede gældsforpligtelser i alt</b>		<b>20.416</b>	<b>19.289</b>	<b>20.938</b>
<b>Kortfristede gældsforpligtelser</b>				
Kortfristet del af langfristede gældsforpligtelser	6	2.001	2.322	2.587
Kreditinstitutter	6	0	30	0
Leverandører og andre gældsforpligtelser		483	579	494
Derivater	6	1.964	2.036	2.093
<b>Kortfristede gældsforpligtelser i alt</b>		<b>4.449</b>	<b>4.967</b>	<b>5.174</b>
<b>Gældsforpligtelser i alt</b>		<b>24.865</b>	<b>24.256</b>	<b>26.112</b>
<b>Passiver i alt</b>		<b>28.070</b>	<b>28.263</b>	<b>29.186</b>

Anvendt regnskabspraksis  
Nærtstående parter  
Revisor erklæring

1  
7  
8

## Egenkapitalopgørelse 1. januar – 30. juni

(Mio. kr.)

	Aktiekapital	Overført resultat	Foreslået udbytte	Total
<b>Saldo pr. 1. januar 2019</b>	355	2.154	1.600	4.109
Udbetalt udbytte	0	0	-1.600	-1.600
Årets resultat og totalindkomst	0	-102	1.600	1.498
<b>Saldo pr. 31. december 2019</b>	<b>355</b>	<b>2.052</b>	<b>1.600</b>	<b>4.007</b>
<b>Saldo pr. 1. januar 2020</b>	355	2.052	1.600	4.007
Udbetalt udbytte	0	0	-1.600	-1.600
Periodens resultat og totalindkomst	0	799	0	799
<b>Saldo pr. 30. juni 2020</b>	<b>355</b>	<b>2.850</b>	<b>0</b>	<b>3.205</b>

## Pengestrømsopgørelse 1. januar – 30. juni

(Mio. kr.)

	2020	2019
	1. halvår	1. halvår
<b>Pengestrøm fra driftsaktivitet</b>		
Resultat af primær drift (EBIT)	900	1.144
<b>Reguleringer</b>		
Af- og nedskrivninger	272	265
<b>Pengestrømme fra primær drift før ændring i driftskapital</b>	<b>1.173</b>	<b>1.409</b>
<b>Ændring i driftskapital</b>		
Tilgodehavender og periodeafgrænsningsposter	74	325
Leverandørgæld og andre gældsforpligtelser	-278	-643
<b>Pengestrømme fra driftsaktivitet i alt</b>	<b>969</b>	<b>1.091</b>
<b>Pengestrømme fra investeringsaktivitet</b>		
Køb af immaterielle og materielle aktiver	-32	-71
<b>Pengestrømme fra investeringsaktivitet i alt</b>	<b>-32</b>	<b>-71</b>
<b>Frit cash flow</b>	<b>937</b>	<b>1.019</b>
<b>Pengestrømme fra finansieringsaktivitet</b>		
Låneoptagelse	1.067	2.630
Nedbringelse af gældsforpligtelser	-250	-2.027
Nedbringelse af gæld hos kreditinstitutter	-30	0
Renteomkostninger, betalt	-98	-136
Betalt udbytte til aktionær	-1.600	-1.600
<b>Pengestrømme fra finansieringsaktivitet i alt</b>	<b>-912</b>	<b>-1.134</b>
<b>Periodens ændring i likvider</b>	<b>25</b>	<b>-114</b>
Likvider, primo	0	265
<b>Likvider, ultimo</b>	<b>25</b>	<b>151</b>

## Noter

### Note 1. Anvendt regnskabspraksis

Delårsregnskabet aflægges i overensstemmelse med IAS 34, Præsentation af delårsregnskaber, som godkendt af EU og danske oplysningskrav for børsnoterede selskaber. Den finansielle del af delårsrapporten følger bestemmelserne i IAS 34 for sammendragne delårsregnskaber.

Delårsregnskabet aflægges i danske kroner (DKK), der er selskabets funktionelle valuta.

Den i delårsregnskabet anvendte regnskabspraksis er i øvrigt uændret i forhold til den regnskabspraksis, som blev anvendt i regnskabet for 2019. Vi henviser til årsrapporten for 2019 for nærmere beskrivelse af den anvendte regnskabspraksis.

De i hoved- og nøgletaloversigten anførte nøgletal er beregnet således:

Overskudsgrad: EBIT fratrukket andre indtægter i procent af omsætningen.

Afkastgrad: EBIT fratrukket andre indtægter i procent af de samlede aktiver.

Anlæggenes afkast: EBIT fratrukket andre indtægter i procent af investeringen i vej- og jernbaneforbindelser.

### Note 2. Omsætning

Indtægter fra salg af tjenesteydelser indregnes i takt med, at ydelserne leveres, og såfremt indtægter kan opgøres pålideligt og forventes modtaget. Indtægter måles ekskl. moms, afgifter og rabatter i forbindelse med salget. Nettoomsætningen omfatter indtægter fra vej- og jernbaneanlæg og havneafgifter for brug af havneanlæg.

Omsætning fra vej anlæg omfatter betaling pr. køretøj, der passerer Storebæltsforbindelsen. Betaling opkræves kontant via betalingskort ved efterfølgende fakturering eller som forudbetaling. Forudbetalte ture indtægtsføres i takt med, at de forbruges. Omsætning fra jernbaneanlæg omfatter vederlag fra Banedanmark for benyttelse af jernbaneanlæggene. Taksterne på Storebæltsforbindelsen og jernbanevederlagenes størrelse er fastsat af Transport- og Boligministeren.

Specifikation af nettoomsætning	2020	2019
	1. halvår	1. halvår
Nettoomsætning, vej	1.178	1.425
Nettoomsætning, jernbane	144	141
Nettoomsætning, havne	15	15
<b>Nettoomsætning i alt</b>	<b>1.336</b>	<b>1.581</b>

### Note 3. Finansielle poster

Selskabet indregner ændringer i dagsværdien af finansielle aktiver og forpligtelser via totalindkomstopgørelsen. Forskellen i dagsværdi mellem statusdagene udgør de totale finansielle poster, der opdeles i værdireguleringer og nettofinansieringsomkostninger, hvor sidstnævnte indeholder renteindtægter og -udgifter.

Nettofinansieringsomkostningerne indeholder periodiserede nominelle/reale kuponrenter, realiserede inflationsopskrivninger og amortisering af over-/underkurser, mens præmier og forventede inflationsopskrivninger indgår i værdireguleringer.

Værdireguleringerne indeholder realiserede og urealiserede kursgevinster og tab på finansielle aktiver og forpligtelser samt tilsvarende valutakursgevinster og -tab.

	2020 1. halvår	2019 1. halvår
<b>Finansielle indtægter</b>		
Renteindtægter, værdipapirer, banker mv.	0	0
Renteindtægter, finansielle instrumenter	20	47
<b>Finansielle indtægter i alt</b>	<b>20</b>	<b>47</b>
<b>Finansielle omkostninger</b>		
Renteomkostninger, lån	-55	-141
Renteomkostninger, finansielle instrumenter	-33	-6
Øvrige finansielle poster, netto	-1	-1
<b>Finansielle omkostninger i alt</b>	<b>-89</b>	<b>-148</b>
<b>Nettofinansieringsomkostninger</b>	<b>-69</b>	<b>-101</b>
<b>Værdireguleringer, netto</b>		
- Værdipapirer	-2	-1
- Lån	115	-394
- Valuta- og renteswaps	79	76
<b>Værdireguleringer, netto</b>	<b>192</b>	<b>-319</b>
<b>Finansielle poster i alt</b>	<b>123</b>	<b>-420</b>
<b>Af finansielle poster udgør finans. instrum.</b>	<b>67</b>	<b>117</b>

I renteomkostninger indgår provision til den danske stat på 15,0 mio. kr. pr. 30. juni 2020 (pr. 30. juni 2019 udgjorde provision 15,0 mio. kr.).

Nettofinansieringsomkostningerne er 32 mio. kr. lavere pr. 30. juni 2020 sammenholdt med samme periode i 2019, hvilket skyldes en lavere inflationsopskrivning på realrentegældsandelen.



**Note 4. Vejanlæg**

	Direkte aktiverede omkost- ninger	Værdi af eget arbejde	Finansie- ringsom- kostninger (netto)	Anlæg under udførelse	I alt 30. juni 2020	I alt 31. dec. 2019
Kostpris primo	12.961	1.042	4.399	0	18.402	18.331
Korrektion til primo	0	-60	0	60	0	0
Årets tilgang	0	0	0	23	23	86
Årets afgang	-94	0	0	0	-94	-14
Overførsler i årets løb	43	0	0	-43	0	0
<b>Kostpris ultimo</b>	<b>12.910</b>	<b>982</b>	<b>4.399</b>	<b>40</b>	<b>18.331</b>	<b>18.402</b>
Afskrivninger primo	3.683	217	964	0	4.863	4.654
Årets af- og nedskrivninger	92	5	22	0	119	223
Afskrivninger på afhændede aktiver	-94	0	0	0	-94	-14
<b>Afskrivninger ultimo</b>	<b>3.681</b>	<b>221</b>	<b>986</b>	<b>0</b>	<b>4.888</b>	<b>4.863</b>
<b>Regnskabsmæssig værdi</b>	<b>9.229</b>	<b>761</b>	<b>3.413</b>	<b>40</b>	<b>13.443</b>	<b>13.539</b>

**Note 5. Jernbaneanlæg**

	Direkte aktiverede omkost- ninger	Værdi af eget arbejde	Finansie- ringsom- kostninger (netto)	Anlæg under udførelse	I alt 30. juni 2020	I alt 31. dec. 2019
Kostpris primo	12.449	597	5.034	0	18.080	18.052
Korrektion til primo	0	-30	0	30	0	0
Årets tilgang	0	0	0	9	9	32
Årets afgang	-1	0	0	0	-1	-4
Overførsler i årets løb	7	0	0	-7	0	0
<b>Kostpris ultimo</b>	<b>12.455</b>	<b>567</b>	<b>5.034</b>	<b>32</b>	<b>18.088</b>	<b>18.080</b>
Afskrivninger primo	4.254	203	1.801	0	6.258	5.980
Årets af- og nedskrivninger	101	4	35	0	140	282
Afskrivninger på afhændede aktiver	-1	0	0	0	-1	-3
<b>Afskrivninger ultimo</b>	<b>4.354</b>	<b>207</b>	<b>1.836</b>	<b>0</b>	<b>6.398</b>	<b>6.259</b>
<b>Regnskabsmæssig værdi</b>	<b>8.101</b>	<b>360</b>	<b>3.197</b>	<b>32</b>	<b>11.690</b>	<b>11.821</b>

## Note 6. Nettogæld

Dagsværdihierarki	Niveau			Total	Niveau			Total
	1	2	3	30. juni 2020	1	2	3	31. dec. 2019
Obligationer	862	0	0	862	942	0	0	942
Derivater, aktiver	0	1.133	0	1.133	0	1.128	0	1.128
<b>Finansielle aktiver</b>	<b>862</b>	<b>1.133</b>	<b>0</b>	<b>1.995</b>	<b>942</b>	<b>1.128</b>	<b>0</b>	<b>2.070</b>
Obligationslån og gæld	-19.672	-1.542	0	-21.214	-18.827	-1.836	0	-20.663
Derivater, passiver	0	-1.964	0	-1.964	0	-2.036	0	-2.036
<b>Finansielle passiver</b>	<b>-19.672</b>	<b>-3.507</b>	<b>0</b>	<b>-23.179</b>	<b>-18.827</b>	<b>-3.872</b>	<b>0</b>	<b>-22.699</b>

Nettogæld fordelt på valuta	Øvrige			Total	Øvrige			Total
	EUR	DKK	valutaer	30. juni 2020	EUR	DKK	valutaer	31. dec. 2019
Likvide beholdninger	65	-40	0	25	-244	243	0	0
Investeringer	862	0	0	862	942	0	0	942
<b>Finansielle aktiver</b>	<b>927</b>	<b>-40</b>	<b>0</b>	<b>887</b>	<b>699</b>	<b>243</b>	<b>0</b>	<b>942</b>
Obligationslån og gæld	0	-19.949	-1.265	-21.214	-8	-19.082	-1.572	-20.663
Valuta- og rentesw aps	-2.623	528	1.265	-830	-2.936	454	1.574	-908
Valutaterminer	821	-822	0	-1	-448	448	0	0
Valutaoptioner	0	0	0	0	0	0	0	0
Periodiserede renter	-107	90	0	-16	-59	69	0	11
<b>Finansielle passiver</b>	<b>-1.909</b>	<b>-20.153</b>	<b>0</b>	<b>-22.062</b>	<b>-3.451</b>	<b>-18.111</b>	<b>1</b>	<b>-21.560</b>
<b>Nettogæld i alt</b>	<b>-982</b>	<b>-20.194</b>	<b>0</b>	<b>-21.175</b>	<b>-2.753</b>	<b>-17.867</b>	<b>1</b>	<b>-20.618</b>

	30. juni 2020	30. juni 2019
<b>Rentebærende nettogæld</b>		
Tilbagebetalingstid - antal år	34	34
Rentebærende nettogæld - mia.kr	19,7	20,6
Tilbagebetaling af gæld	2032	2032
Finansieringsomkostning ekskl. værdiregulering - pct p.a	0,57	0,87
Finansieringsomkostning inkl. værdiregulering - pct p.a	-0,43	2,47

## Note 7. Nærtstående parter

Nærtstående parter omfatter den danske stat, selskaber og institutioner ejet af denne.

Nærtstående part	Hjemsted	Tilknytning	Transaktioner	Prisfastsættelse
Den danske stat	København	100 pct. ejerskab via Sund & Bælt Holding A/S	Garanti for selskabets gæld. Garantiprovision	Fastlagt ved lov. Udgør 0,15 pct af den nominelle gæld
Sund & Bælt Holding A/S	København	100 pct. ejerskab af A/S Storebælt	Varetagelse af driftsopgaver Fællesfunktioner Sambeskætningsbidrag	Markedspris
A/S Øresund	København	Datterselskab af Sund & Bælt Holding A/S	Vedligeholdelsesopgaver	Markedspris
Sund & Bælt Partner A/S	København	Datterselskab af Sund & Bælt Holding A/S	-	Markedspris
A/S Femern Landanlæg	København	Datterselskab af Sund & Bælt Holding A/S	-	Markedspris
Femern A/S	København	Datterselskab af A/S Femern Landanlæg	-	Markedspris
BroBizz A/S	København	Datterselskab af Sund & Bælt Holding A/S	Udstedergodtgørelse Viderefakturering af om- Køb/Salg af service- ydelser	Markedspris
BroBizz Operatør A/S	København	Datterselskab af BroBizz A/S	Viderefakturering	Markedspris
Øresundsbro Konsortiet I/S	København / Malmø	Interessentskab ejet 50 pct. Af A/S Øresund	Køb af finansforvaltning  Viderefakturering	Markedspris
Banedanmark	København	Ejet af den danske stat	Betalinger for benyttelse af jernbaneforbindelse Vedligeholdelsesarbejde	Fastsættes af Transport- og Boligministeren

<b>Nærtstående part</b>	<b>Beskrivelse</b>	<b>Beløb 2020 1. halvår</b>	<b>Beløb 2019 Hele året</b>	<b>Balance pr. 30. juni 2020</b>	<b>Balance pr. 31. dec. 2019</b>
Den danske stat	Garantiprovision	-14,6	-30,7	-14,6	-30,0
Sund & Bælt Holding A/S	Varetagelse af datterselskabets driftsopgaver	-42,3	-65,1	-9,0	-0,8
	Sambeskætningsbidrag	0,0	-250,1	0,0	-250,1
	Fællesfunktioner	0,3	0,8	0,2	0,5
A/S Øresund	Vedligeholdelsesopgaver	0,0	0,8	0,0	0,2
BroBizz A/S	Viderefakturering	921,8	2.137,6	306,8	298,5
	Udstedergodtgørelse	-31,3	-62,4	-8,4	-7,8
	Køb af serviceydelser	-1,2	-14,6	-0,2	-15,0
BroBizz Operatør A/S	Viderefakturering	-0,2	0,3	0,0	0,0
Øresundsbro Konsortiet I/S	Køb af finansforvaltning	-1,2	-4,9	-0,2	-0,9
	Viderefakturering	-0,7	0,0	0,0	0,0
Banedanmark	Betalinger for benyttelse af	143,6	292,5	-4,5	29,1
	Vedligeholdelsesarbejde	-0,9	-4,5	-0,6	-4,2

#### Note 8. Revisorerklæring

Der er ikke udført revision eller review af delårsrapporten.