



#yourlifetimematch

Kesla Oyj
VASTUULLISUUSRAPORTTI 2019

Sisällysluettelo

Johdanto ja vastuullisuusteemat	3
Kesla Oyj lyhyesti	4
Liiketoiminta-alueet	6
Osakkeenomistajat	7
Megatrendit	8
Visio ja strategia	10
Arvot	12
Toimintaympäristö ja sidosryhmät	14
Johtoryhmän haastattelu	16

VASTUULLISUUSTEEMAT

Taloudellinen hyvinvointi	18
Kumppanuus	22
Resurssitehokkuus	26
Turvallisuus	30



Johdanto

Tämä on Kesla Oyj:n historian toinen vastuullisuusraportti ja se käsittelee vuotta 2019. Kesla toimii globaaleilla markkinoilla, joilla vastuullisuuden merkitys on kasvanut koko ajan. Vastuullisuus on myös Keslan perusarvo ja luonnollinen osa tapaamme toimia. Vastuullisuuden arvioimiseksi tarvitaan läpinäkyvyyttä, jota olemme pyrkineet lisäämään vuosi vuodelta - yhtenä kanavana toimii tämä raportti. Vastuullisuusraportissa olemme keskittyneet neljään sidosryhmillemme tärkeään teemaan, jotka ovat myös tärkeitä kehityksen kohteita yrityksellemme: taloudelliseen hyvinvointiin, kumppanuuteen, resurssien tehokkaaseen käyttöön ja turvallisuuteen.

Kaikki toimintamme pohjautuu lakien, asetusten ja määräysten noudattamiseen sekä yhtiön eettiseen ohjeistukseen. Näistä kumpuavat vastuumme ja velvollisuutemme, mutta myös oikeutemme. Nämä ovat tukenamme vastuullisuuden johtamisessa. Vastuullinen yritystoiminta on toimimista yhteisesti sovittujen tavoitteiden eteen ja arvon tuottamista yrityksen sidosryhmille.

Tämän raportin avulla haluamme avata Kesla Oyj:n vastuullisuutta kaikille siitä kiinnostuneille. Raportti ohjaa myös sisäistä toimintaamme matkalla kohti vastuullisempaa ja läpinäkyvämpää Keslaa.

Kesla Oyj:n vastuullisuusteemat



TALOUDELLINEN HYVINVOINTI

Taloudellinen hyvinvointi syntyy kannattavasta liiketoiminnasta, johon pyritään asiakkaat tarpeita vastaavilla tuotteilla ja palveluilla.



KUMPPANUUS

Suosimme pitkäkestoisia, merkityksellisiä kumppanuuksuhteita olipa kyse sitten asiakkaista, yhteistyökumppaneista tai työntekijöistä.



RESURSSIEN TEHOKAS KÄYTTÖ

Hyödynnämme olemassa olevat resurssit tehokkaasti niin hinnan, ajan kuin laadunkin suhteen kestävä kehitys silmällä pitäen.



TURVALLISUUS

Vaalimme turvallisuutta niin työskentelytavassamme kuin lopputuotteidemme osalta.

Kesla Oyj lyhyesti

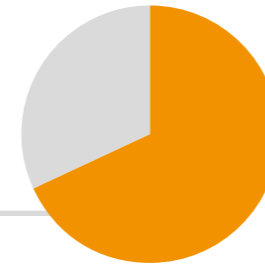
Kesla on metsäteknologian ja materiaalikäsittelyn kehittämiseen, markkinointiin ja valmistukseen erikoistunut konepajakonserni, joka tuottaa asiakkaan alustaan integroituvia, parasta käyttökokemusta tuottavia ja asiakkaan liiketoimintaa edistäviä laadukkaita materiaalinkäsittelyratkaisuja. Keslan liiketoiminta on keskittynyt kolmeen liiketoiminta-alueeseen, jotka ovat traktorivarusteet, puunkorjuulaitteet sekä auto- ja teollisuusnosturit. Konsernin liikevaihto oli vuonna 2019 47 miljoonaa euroa. Konsernin viennin osuus liikevaihdosta oli 68 %. Vuonna 1960 perustetulla Keslalla on tuotantolaitokset Joensuussa, Kesälähdellä ja Iломantsissa sekä myyntiyhtiö Appenweierissa, Saksassa. Pääkonttori sijaitsee Joensuussa. Keslan palveluksessa työskentelee noin 250 henkeä. Keslan A-osakkeet noteerataan Nasdaq Helsinki Oy:ssä.



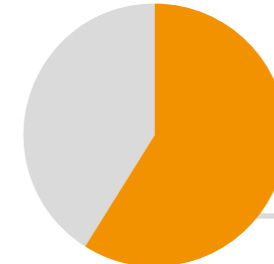
Liikevaihto 47,4 m€	Tehtaita 3	Työntekijöitä 247 henkilöä	Vientimaat 44
--------------------------------------	-----------------------------	---	--------------------------------

Liikevaihdon (47,4 m€) jakautuminen

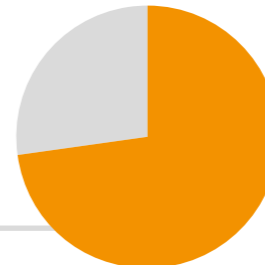
SUOMI
32 % liikevaihdosta



MUU EU
41 % liikevaihdosta



EU:N ULKOPUOLISET MAAT
27 % liikevaihdosta



Vuonna 2019 kotimaan osuus liikevaihdosta kasvoi kolme prosenttiyksikköä ja EU:n ulkopuolisten maiden osuus väheni vastaavasti. EU-maiden ja kehittyvien maiden osuudet myynnistä olivat viime vuoden tasolla. Kehittyvien maiden osuus liikevaihdosta oli 2 %.”

Kesla Oyj:n liiketoiminta-alueet

Kesla Oyj:n liiketoiminta-alueet vuonna 2019 olivat auto- ja teollisuusnosturit, traktorivarusteet ja puunkorjuulaitteet. Liiketoimintojen markkinoimien tuotteiden käyttökohteet poikkeavat toisistaan ja täten myös asiakaskohderyhmät, markkina-alueet, jakelukanavat ja yhteistyöverkosto. Yhteistä kaikille liiketoiminnoille ovat yhteisten pelisääntöjen lisäksi tuotantolaitokset ja ennen kaikkea KESLA-brändi.



Auto- ja teollisuusnosturit -liiketoiminnan tuotteita ovat kuorma-autoihin asennettavat ja kiinteä-asenteiset nosturit.



Traktorivaruste-liiketoiminnan tuotteita ovat traktorin metsäperävaunut, kuormaimet ja sykeprosessorit.



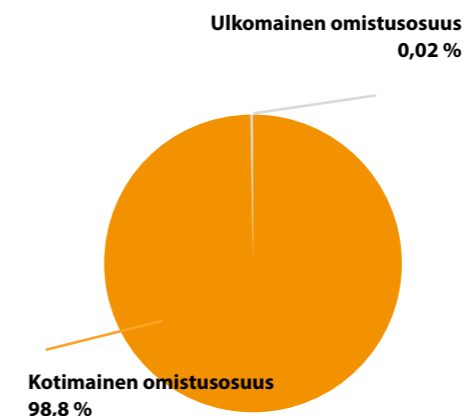
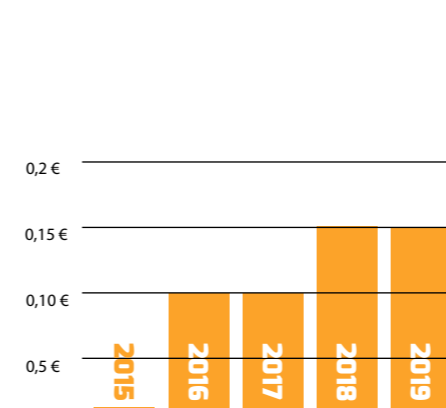
Puunkorjuu-liiketoiminnan tuotteita ovat rulla- ja sykesyöttöiset harvesterikourat sekä metsäkonenosturit.

Osakkeenomistajat

Keslan osakkeet on noteerattu Nasdaq Helsinki Oy:ssä. Keslaan sijoittavat ovat valtaosin sijoitusstrategialtaan pitkántähtäimen sijoittajia. Yhtiön osinjonjakopolitiikka ottaa huomioon taloudellisten tavoitteiden toteutumisen edellyttämät rahoitus- ja investointitarpeet. Osinkoa jaetaan suhteutettuna tuloksentelekkyyteen. Laajentaakseen sijoittajien näkymää yhtiöön Kesla julkaisi tilikaudelta 2019 liiketoimintakatsaukset ensimmäiseltä ja toiselta kvartaalilta sekä aloitti yhteistyön Inderes Oy:n kanssa.

Osakkeita **3 383 145 kpl**

A-osakkeista **95,6 %** on pörssin sääntöjen mukaan yleisön hallussa.



Kesla Oyj osakkeista maksettu osinko on noussut viime vuosina, vaikka yritys noudattaa investointilähtöistä osinjonkopoliittikkaa.

Kesla Oyj osakkeet ovat pääsääntöisesti kotimaisessa omistuksessa.

Omistajat omistajatyypeittäin	Osakkeista
Yritykset	12,4 %
Rahoitus- ja vakuutuslaitokset	5,5 %
Julkisyhteisöt	4,6 %
Kotitaloudet	76,7 %
Voittoa tavoittelemattomat yhteisöt	0,6 %
Ulkomaat	0,2 %
YHTEENSÄ	100 %
joista hallintarekisteröityjä	0,5 %

Megatrendit



Kaupungistuminen

Osaavan työvoiman saatavuus
Metsänomistuksen pirstaloituminen
Maankäyttömuotojen konfliktit
Metsämaan vähentyminen
Saastuminen

Kaupungistuminen vaikuttaa Keslan toimintaan välillisesti. Metsätaloussektorin toimijoiden roolien muutokset näkyvät toiminnassa pidemmällä tähtäimellä ja ovat markkina-aluekohtaisia. Suuri vaikutus on sillä, kuinka maailmanlaajuisessa politiikassa nähdään metsien hoidon sisältö ja merkitys. Nämä asettavat Keslalle vaateita edistää toiminnallaan vastuullista ja kestävä metsänhoitoa.

Kaupungistumisen ja digitalisaation yhteisvaikutuksesta lisääntynyt metsänhoidon koneellistuminen lisää Keslan mahdollisuuksia toimia kehittyvissä maissa, jossa metsätalouden ihmistyövoimaa ollaan vähitellen korvaamassa koneilla. Erityisesti näillä markkinoilla turvallisen ja kestävä metsänhoidon edistämisen merkitys on valtava maailmanlaajuisestikin ajateltuna.

Kaupungistuminen tarjoaa Keslan koneille myös uusia ympäristöjä toimimiseen. Esimerkkinä puutavaranostureiden käytön laajentaminen mm. ter-

Kesla Oyj:n toimintaan vaikuttavat samat megatrendit kuin vuonna 2018: kaupungistuminen, digitalisaatio, ympäristö, globalisaatio ja protektionismi. Megatrendit ovat yrityksen toiminnalle sekä uhkia että mahdollisuuksia.



Digitalisaatio

Tietoturvahyökkäykset
Digi-investointien ajantasaisuus
Kilpailu digiosaamisesta
Viestinnän reaaliaikaisuuden vaade
Muutokset työvälaineissä ja työntekomalleissa

minalikäyttöön tai kaupunkeihin eri toimialoille. **Digitalisaatio** vaikuttaa niin Keslan tapaan tehdä töitä kuin sen tuotteisiinkin. Digitaaliset ratkaisut työn tekemisessä (erilaiset ohjelmistot ja työkalut) ovat lisänneet merkitystään. Ihmisten tavoitettavuus on muuttunut paikasta riippumattomaksi, 24/7-tavoitettavuudeksi. Se lisää myös mahdollisuuksia parantaa palveluita, mutta se edellyttää myös palveluiden uudelleenkonseptointia.

Myös viestinnässä digitaaliset kanavat ovat kasvattaneet merkitystään esimerkkinä mm. sosiaaliset mediat Facebook ja YouTube.

Tuotteiden suunnittelussa digitalisaatio on näkynyt mm. uusissa ohjauksjärjestelmissä sekä digitalisaation laajenemisen huomioimisessa teknisissä

ratkaisuissa. Digiosaamisesta ja -ymmärryksestä on tullut arvokas osa työelämän taitoja. Digitalisaatio on lisännyt työelämän koulutustarpeita kiihtyvällä vauhdilla.

Kesla näkee digitalisaation mahdollisuutena ja se pyrkii seuraamaan digitalisaation kehitystä ja pitämään yllä organisaation osaamista sekä kehittämään tuotteitaan ja palveluitaan kehityksen mukaisesti.



Ympäristö

Ympäristövahingot
Luonnonvarojen liikkakäyttö ja eroosio
Luonnon monimuotoisuuden väheneminen
Ilmastonmuutos
Luonnonmullistukset

Ympäristönäkökulmasta esimerkkinä mainittakoon Keski-Euroopassa valtavat metsätuhot, jotka aiheutuivat paitsi sääolosuhteista myös kirjanpainajan aiheuttamista, massiivisista tuhoista. Tuhot ovat pakottaneet lisäämään puunkorjuuta kyseisillä alueilla ja lisänneet myös Keslan tuotteiden kysyntää.

Jatkuva keskustelu hiilineutraalista energiantuotannosta pitää puun varteenotettavana energianlähteenä - olipa kyse sitten puusta tai hakkeesta. Toki tältä osin poliittiset päättäjät eivät ole tehneet selkeitä pitkäaikaisia linjauksia esimerkiksi energia- tai investointitukien suhteen, mikä vaikuttaa tietenkin puun käsittelyyn ja erityisesti hakkureiden kysyntään.

Kestävä metsänhoito, johon sisältyy myös puunhaku, on Keslan näkökulmasta tärkeää sekä maailman keuhkojen eli metsän vuoksi että luonnollisesti Keslan liiketoiminnan kannalta.

Myös vaateet yrityksen oman toiminnan ympäristönäkökulmiin ovat selkeästi lisääntyneet. Keslallakin on tehty toimenpiteitä tehokkaampaan ja kestävämpään resurssien käyttöön.



Globalisaatio

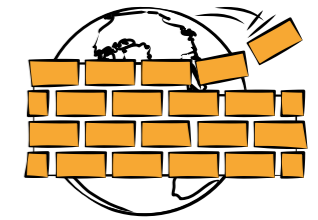
Talouden suhdannevaihtelut
Työvoiman liikkuvuus
Alihankintaketjujen siirtyminen kehittyviin maihin
Luonnonvarojen riittävyys

Globalisaatio on vientitoiminnan edellytys. Euroopan unionin alue on yhä erittäin tärkeä markkina-alue Keslalle. Kaupantekoa helpottavat EU:n vapaamarkkinat. Tuotteita viedään merkittävästi myös EU:n ulkopuolelle. Siellä riskien minimointia helpottavat luotettavat kumppanit ja kohdemaan käytäntöjen hyvä tuntemus.

Digitalisaatio on helpottanut tuotteiden vientiä, sillä ihmisten tavoitettavuus on parantunut entisestään.

Omat haasteensa globalisaatio tuo resurssien kohdistamiseen ja lokalisointiin. Keslan tuotannosta on jo vuosien ajan mennyt vientiin noin 70 %, minkä vuoksi globalisaatioilla ja vastaavasti protektionismilla on suuri vaikutus yrityksen menestymiseen. Globalisaatio lisää kilpailua.

Keslan tuotteille on myönnetty Avainmerkki, mikä kertoo siitä, että yrityksen tuotteet ovat suurelta osin kotimaisia - myös ostojen osalta.



Protektionismi

Vaikutukset vientikuluihin ja kilpailukykyyn
Raaka-aineiden saatavuuden vaikeutuminen
Kansainvälisen yhteistyön vaikeutuminen

Protektionismi on näkynyt vuonna 2019 erityisesti Brexitin tuomana epävarmuutena, kauppasotana sekä Venäjän asettamina lisämaksuina ulkomaisille tuotteille. Vuonna 2019 kumpikaan näistä ei kuitenkaan suoraan vaikuttanut Keslan tuotteiden kysyntään. Keslan etu on, että sen tuotteet integroidaan aina alustakoneeseen, joka monesti on paikallista tuotantoa.

Erityisesti Venäjä on toteuttanut protektionistisia toimenpiteitä hyvinkin lyhyellä varoitusajalla, mikä luonnollisesti lisää Keslan riskiä kyseisillä markkinoilla.

Visio ja strategia

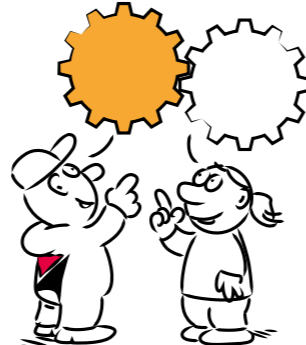


Keslan visio kiteytyy sen sloganiin #yourlifetimematch. Siinä "your" viittaa Keslan asiakas-keskeisyyteen, "lifetime" kestävyYTEEN, elinkaarikustannuskilpailukykyyn ja pitkäjänteisiin asiakassuhteisiin sekä "match" viittaa laitteiden integroitavuuteen eri alustoille ja syviin liiketoimintakumppanuuksiin jakelutiessä ja toimittajaverkossa. Keslan strategia on purettu neljän eri otsikon alle. Näitä ovat erinomainen toimituskyky, asiakastarpeeseen kehitetyt tuotteet, asiakkaan liiketoimintaa edistävät palvelut ja vahva läsnäolo markkinoilla.



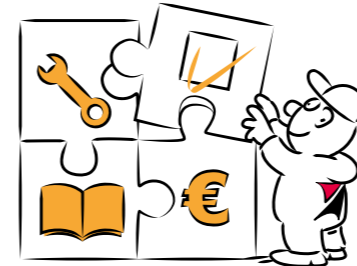
Erinomainen toimituskyky

Toimituskyky muodostuu sujuvista prosesseista, jotka toteutetaan resurssi- ja pääomatehokkaasti. Keslalla keinoja tähän ovat mm. tarkoituksenmukainen valmistusteknologia, lean, laatumenelmät, konfigurointi sekä osto- ja hankintaprosessit. Tuotannon prosessien taustalla on vahva asiakastarpeen tuntemus, joka on huomioitu jo tuotteen suunnittelussa.



Asiakastarpeeseen kehitetyt tuotteet

Tuote ja sen tarve lähtee aina asiakkaasta. Tuotteen on vastattava asiakkaan vaatimuksia niin alustakoneyhteensopivuuden, toimintojen, käytettävyyden kuin laadunkin suhteen. Parhaiten tämä onnistuu, kun asiakkaat otetaan mukaan jo tuotteen suunnitelmavaiheessa. Tässä avainasemassa ovat palvelumuotoilun keinot.



Asiakkaan liiketoimintaa edistävä palvelukokonaisuus

Myynti myy ensimmäisen tuotteen ja jälkimarkkinointi seuraavan. Keslan tuotteet ovat asiakkaalle työkalu, jonka tulee edistää aidosti hänen liiketoimintaansa. Parhaiten tähän päästään, kun tuote on aidosti kehitetty asiakkaan tarpeisiin, laadukas ja se toimii tehokkaasti. Kone ja käyttäjä tarvitsevat kuitenkin vääjäämättä ajoittain myös tukea. Tässä roolissa toimii Keslan jälkimarkkinointi, jonka tärkein pääoma on tuote- ja palveluosaaminen. Osaamisen tuomiseksi asiakkaiden ulottuville tarvitaan erinomainen yhteistyöverkosto. Tekniset ratkaisut, kuten erilaiset portaalit tai applikaatiot tarjoavat kasvavan määrän mahdollisuuksia palveluiden kattavuuden ja laadun parantamiseen. Tuotteen elinkaaren ympärille rakennetut palvelut edistävät asiakkaan liiketoimintaa, sitouttavat brändiin ja tuottavat lisäarvoa asiakkaiden tuntemisen kautta.



Vahva läsnäolo markkinoilla

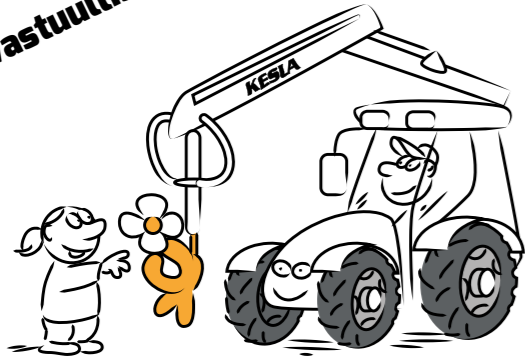
Markkinat tulee löytää ja löytääkseen tulee liikkua. Kommunikoimalla asiakkaiden kanssa luodaan paitsi liiketoimintaa, mutta myös kehitetään yrityksen omaa toimintaa ja tuotteita. Keslan määrittelemiä keinoja vahvaan läsnäoloon markkinoilla ovat vahvan asiakasyhteyden lisäksi myyntikanavan konseptointi, asiakas- ja kanavaohjaaminen sekä digimarkkinoinnin mahdollisuuksien hyödyntäminen. Kun toiminta on tehokasta, tuotteet vastaavat asiakkaan tarpeisiin, asiakkaasta huolehditaan ja markkinoiden toiminta tunnetaan, on tuotteen myyminen ja hankinta helppoa. Toimijoiden on helppo sitoutua brändiin ja edistää sen avulla omaa, asiakkaan ja Keslan liiketoimintaa.



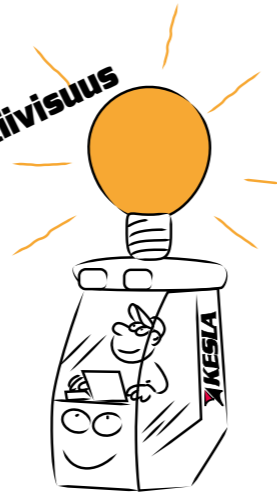
Arvot

Keslan arvot nousevat omistajastrategiasta. Arvot ovat tärkeä, jokapäiväinen työkalu. Sen vuoksi arvoja nostettiin yrityksessä erityisen voimakkaasti esille syksyn 2019 aikana. Tavoitteena on, että henkilöstö tuntee arvot ja toimii niiden mukaisesti.

Vastuullisuus



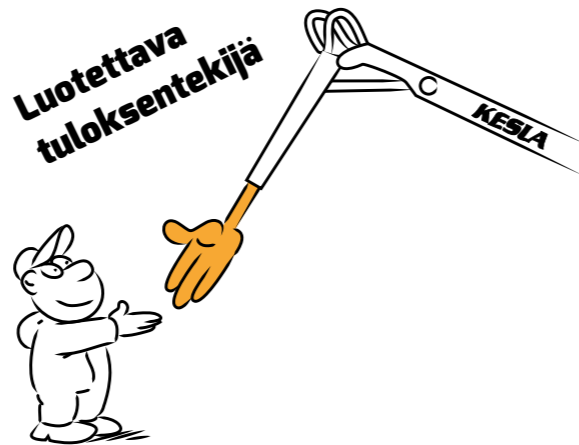
Innovatiivisuus



Ripeys



Luotettava tuloksentekijä



Arvoja työstettiin kahdessa, esimiehille ja luottamushenkilöille suunnatussa työpajassa sekä erilaisin viestinnällisin keinoin.

Toimintaympäristö

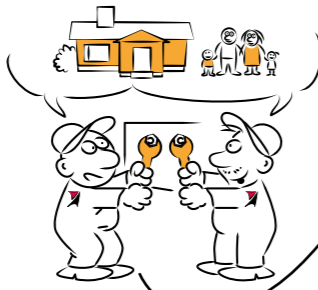
TAVARANTOIMITTAJAT

Tuotteissamme käytettyjen komponenttien laatu ja saatavuus ovat elintärkeitä. Niiden taustalla on pitkäjänteinen kumppanuus.



TYÖNTEKIJÄT

Työntekijämme odottavat, että Keslalla työskentely on kannattavaa, turvallista ja merkityksellistä.



MYYNTIPISTEET

Myyntipisteemme odottavat loppuasiakkaiden tarpeita täyttäviä tuotteita. Myyntipisteet tarvitsevat myös riittävän myynnin tuen.



LOPPUASIAKKAAT

Loppuasiakkaamme odottavat, että tuotteemme vastaavat heidän tarpeeseensa niin hinnan, toimintojen, kestävyys kuin turvallisuudenkin suhteen.



RAHOITTAJAT

Kesla Oyj on pörssinoteerattu yritys, jonka omistavat osakkeenomistajat. Omistajat sekä muut rahoittajat odottavat tuloksellista ja vastuullista liiketoimintaa.



JULKINEN SEKTORI

Yrityksemme kannattava ja vastuullinen toiminta lisää alueen elinvoimaisuutta, mistä hyötyy koko julkinen sektori.



HUOLTOPISTEET

Huoltopisteidemme kannalta tärkeää on Keslalta saatu huollon tuki ja toisaalta varaosamyynnin jouhevuus.



Arvot ohjaavat vastuulliseen toimintaan

Keslan omistajastrategiassa on alkuvuodesta 2019 määritelty yrityksen arvoiksi vastuullisuus, innovatiivisuus, ripeys ja luotettavuus tuloksetta. Nämä arvot ovat työkaluja, jotka ohjaavat Keslan toimintaa vastuulliseen suuntaan ja vahvistavat vastuullisuusraportissakin määriteltyjä teemoja: taloudellista hyvinvointia, kumppanuutta, resurssitehokkuutta ja turvallisuutta. Arvojen sisältöä on avattu keslalaisille vuoden 2019 jälkipuolella ja tullaan avaamaan edelleen. Arvojen viestintään ovat sitoutuneet myös johtoryhmäläiset. Johtoryhmäläiset osallistuivat arvotyöpajaan, jonka jälkeen he syventyivät pareittain pohtimaan yksittäisiä arvoja osana arvoviestinnän kokonaisuutta.

“Vastuullinen ajattelu yksilötasolla johtaa vastuullisiin tekoihin myös yritystasolla.”

Vastuullisuus on Keslan perusarvo, jonka toteuttaminen yksilötasolla on välttämätöntä. Yksilöiden vastuullisista arjen teoista syntyy iso puro, jolla on merkitystä yrityksen tasolla.

- Vastuullinen teko voi syntyä esimerkiksi työkalujen ja työturvallisuuden huomioinnista, työkalujen pitämisestä kunnossa, uusien toimintatapojen keksimisestä, virheiden korjaamisesta tai vaikka siitä, ettei myydä väärää tuotetta asiakkaal-

le, totesivat Janne Sinkkonen ja Veli-Matti Kärkäinen vastuullisuutta pohtiessaan. - Olennoista on, että asiaa ei väistellä, vaan se otetaan haltuun ja hoidetaan kestäväällä tavalla. Yksilöiden vastuullinen toimintatapa onkin yksi tärkeimmistä yrityksen menestystekijöistä.

“Innovatiivisuus ei ole pelkästään teknisiä keksintöjä vaan osa jokapäiväistä työtä työnkuvasta riippumatta.”

Innovatiivisuus on toinen Keslan perusarvoista. Vaikka Keslan tuotteet ovat teknisiä, tarkoitetaan yrityksessä innovatiivisuudella myös muita arkipäiväisempiä keksintöjä, uusia työskentelytapoja.

- Innovatiivisuus lähtee pienistä ideoista, joista syntyy iso virta erilaisia hyötyjä tuottavia muutoksia, toteaa yrityksen toimitusjohtaja Simo Saastamoinen.

Ideoinnin tueksi tarvitaan yhteistyötä ja kommunikaatiota. Käytännössä innovatiivisuus koettiin tavaksi toimia

“Ripeyttä asioissa, jotka vievät kokonaisuutta oikeaan suuntaan.”

Keslan kolmas arvo, ripeys, ei ole itseisarvona tärkeä, vaan se kaipaa rinnalleen vastuullisuuden. Ripeys on tärkeää nimenomaan asioissa, jotka vievät kokonaisuutta oikeaan suuntaan. Ripeys on tärkeää myös innovatiivisuutta edistävissä kokeilukulttuurissa.

- Ripeä toiminta on yleensä helpompaa, kun asiat on hyvin suunniteltu. Kun yrityksen strategia ja prosessit ovat selviä kaikille osapuolille, on projektien saattaminen maaliin helpompaa, toteavat Paavo Hopponen ja Mika Tahvanainen.

“Kestävään tuloksetekokykyyn vaikuttavat arvot kokonaisuutena.”

Keslan neljäs arvo on luotettava tuloksetekijä. Siinä kulminoituvat kaikki Keslan arvot. Luottamus ja tuloksetekokyky ovat yritykselle elintärkeitä.

- Jokainen keslalainen voi vaikuttaa luottamuksen kasvamiseen pienillä teoilla, työskentelemällä arvojen ja niistä kumpuavien ohjeiden mukaisesti - olemalla luottamuksen arvoinen, toteaa Simo Saastamoinen.

Liiketoiminnassa tämä kulminoituu siihen, että meidän on tehtävä kaikkemme, jotta voimme lunastaa asiakkaalle - tai yhteistyökumppaneille - tekemämme lupaukset. Pitkällä tähtäimellä tämä näkyy myös viivan alla.



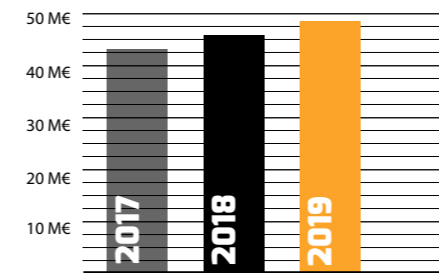
Kuvassa laajennettu johtoryhmä. Vasemmalta Janne Sinkkonen, Sarita Kortelainen, Reijo Tuononen, Jukka Kurkinen, Paavo Hopponen, Mika Tahvanainen, Ari Pirhonen ja Simo Saastamoinen.



Taloudellinen hyvinvointi

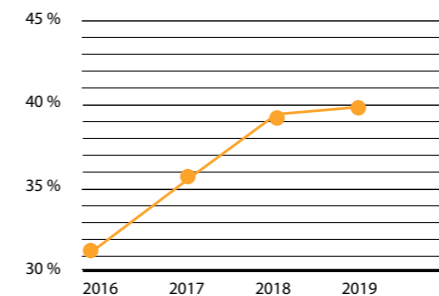
Yrityksenä Keslan tehtävä on taloudellisen lisäarvon tuottaminen yrityksen sidosryhmille ja pitkäjänteinen yrityksen arvon kasvattaminen. Tilikaudella 2019 konsernin liikevaihto kasvoi ja tulos ilman kertaluonteisia eriä koheni. Suurin kertaluonteinen erä syntyi, kun Kesla vaihtoi kestävyysongelmien vuoksi autonosturimallin 2124L pilarit kirjaten 0,7 miljoonan euron kuluvarauksen. Kuluvarauksen osakekohtaista tulosta heikentävä vaikutus oli yhteensä 0,15 euroa. Ilman kuluvarauksen vaikutusta konsernin keskeiset tunnusluvut olisivat rahavirtaa lukuun ottamatta kohentuneet hieman tai pysyneet edellisvuoden tasolla. Kuluvarausta päivitettiin aiemmin ilmoitetusta 0,7 miljoonasta 0,5 miljoonaan euroon vaihtotöiden arvioitua tehokkaamman toteutuksen vuoksi. Yhtiö ja sen työntekijät osallistuivat yhteiskunnan hyvinvoinnin rahoittamiseen maksamalla veroja 2,5 miljoonaa euroa vuonna 2019.

LIKEVAIHTO



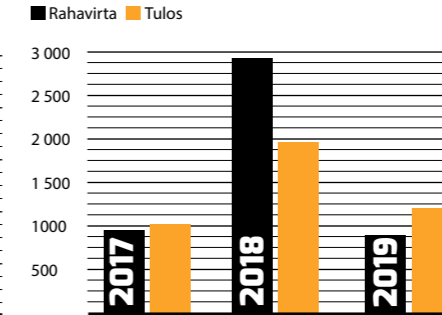
Kesla Oyj:n liikevaihto nousi 2019 47,4 miljoonaan euroon (2018 45,1 m€ ja 2017 42,7 m€).

OMAVARAISUUSASTE



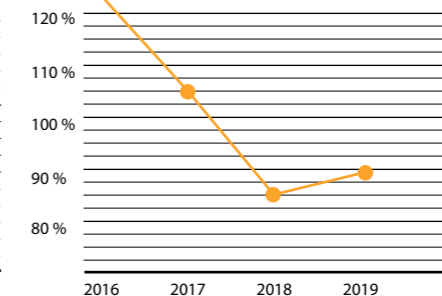
Kesla Oyj:n omavaraisuus on noussut tyydyttävästä hyvälle tasolle muutamassa vuodessa. Vuonna 2018 omavaraisuusaste oli 38,9 % ja 2019 39,5 %.

RAHAVIRTA, TULOS ENNEN VEROJA 1000 €



Kesla Oyj:n tulos oli 1 347 t€ voitollinen (ilman kerta- luonteisia eriä 2 047 t€ voitollinen). Kesla Oyj:n rahavirtaa säilyi vuoden 2017 tasolla. 2018 vuoden rahavirtaa selittää tytäryhtiön käyttöpääoman vapautuminen yritysjärjestelyssä.

NETTOVELKAANTUNEISUUS



Keslan nettovelkaantuneisuusaste on laskenut viime vuosina. Vuonna 2019 lasku katkesi käyttöpääoman tarpeen kasvuun heikon loppuvuoden takia.

SIOJITETUN PÄÄOMAN TUOTTO

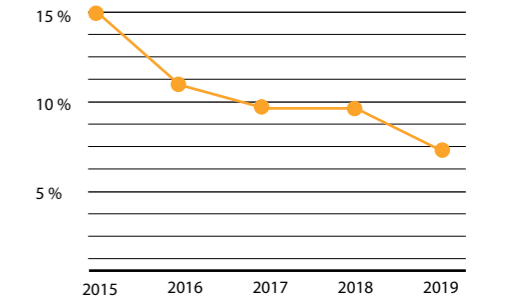
9,5 % → 6,7 %

OSAKEKOHTAINEN TULOS

0,42 € → 0,36 €

Vuoden viimeiselle kvartaalille kirjatus autonosturimallin 2124L osakekohtaista tulosta heikentävä vaikutus oli 0,15 euroa ja sijoitetun pääoman tuottoa 2 prosenttiyksikköä.

MYYNTISAAMISTEN ARVONALENEMISTAPPIOT



Kesla on viime vuosina tehostonut myyntisaamiaisia. Vuodesta 2015 vuoteen 2019 myyntisaamisten arvonalenemistappiot ovat pudonneet 15 prosentista 7 prosenttiin.



Strategiset tavoitteet

Kesla on julkaissut taloudelliset tavoitteensa strategiakaudelle 2019-23. Kasvua haetaan kannattavasti panostamalla pääomatehokkaiisiin toimituskykyratkaisuihin ja fokuoimalla tuotevalikoimaa. Velkaantuneisuuteen pyritään vaikuttamaan tuloksentekevyyden ohella käyttöpääomaa ja tuotannon virtaavuutta tehostamalla. Liiketoiminnan syklistä pyritään vähentämään etsimällä uusia markkinasegmenttejä olemassa oleville tuotteille.



Kesla - vahva alueellinen talousvaikuttaja

Työntekijöitä **247 henkilöä**

Toimipisteitä **3 kpl**

Työntekijöiden maksama ennakonpidätys **2,2 m€**

Kesla Oyj:n maksama yhteisövero **120 t€**



Kestävä osingonjakopoliitiikka

Keslan osingonjakopoliitiikka ottaa huomioon yhtiön jakokelpoisten voittovarojen lisäksi taloudellisten tavoitteiden saavuttamisen vaatimat investointi- ja rahoitustarpeet. Yhtiö pyrkii jakamaan osinkoina, rahoitusaseman niin salliessa, noin 40 % vuosittaisesta tuloksestaan.

Erinomainen luottoluokitus

Kesla on kuulunut Bisnoden AAA-luottoluokituksen ja Asiakastiedon Suomen vahvimpiin jo yli vuosikymmenen ajan. Luokitus myönnetään pitkäaikaisten hyvien taloudellisten tunnuslukujen ja hyvän maksukäyttäytymisen ansiosta.



Kauppalehden jatkuva tulosparantaja

Kauppalehti julkaisee jatkuvien tulosparantajien listaa pörssiyrityksistä, jotka ovat pisimpään yhtiöjaksosyisesti pystyneet parantamaan tulostaan. Kesla onnistui kapuamaan isojen pörssiyritysten seuran alkuvuodesta 2019 ja sinnitteli listalla Q3-kvartaalin julkaisuun asti. Keslalaiset ovat ylpeitä 15. katkeamattoman tulosparannuskvartaalin jaksosta. Vuoden viimeisellä kvartaalilla Kesla ei onnistunut parantamaan tulostaan.



Myyntisaamisten kierron tehostaminen

Kesla tähtää pääoman käytön optimointiin. Pääoman käytön tehostaminen on prosessi, jonka tavoitteena on tehostaa toimintaan sitoutuneen käyttöpääoman käyttöä koko Keslan arvoketjun matkalta aina raaka-aineista lopputuotteisiin ja tilauksen vastaanottamisesta asiakkaan suoritukseen. Myyntisaamisten kierto DSO-mittarilla mitattuna parani 16 % vuonna 2019.



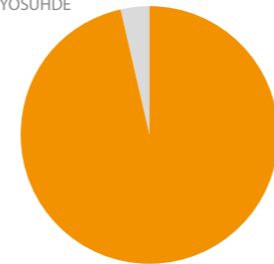


Kumppanuus

Pitkäkestoinen, antoisa kumppanuus korostuu Keslan toiminnassa toistuvasti olipa kyse työntekijöistä, toimittajista, myynti- ja huoltopisteistä tai asiakkaista. Tämä näkyy niin työurissa, jotka kestävät parhaimmillaan yli 40 vuotta, mutta myös asiakassuh-teissa, joissa samaa merkkiä voidaan suosia jopa vuosikymmenestä toiseen. Keslalla koetaan, että yritys ja sen tuotteet voivat kehittyä paremmiksi tekemällä aitoa yhteistyötä kaikkien kumppaneidemme kanssa.

TYÖSUHTEIDEN MUOTO

EPÄTYYPILLINEN
TYÖSUHDE



TOISTAISEKSI
VOIMASSAOLEVA

Kesla suosii toistaiseksi voimassaolevia työsuhteita, joita vuonna 2019 oli 96,5 % työsuhteista. Epätyypillisiä työsuhteita ovat mm. määräaikaiset työsuhteet ja vuokratyö, perusteena on yrityksen joustotarve tai henkilön oma valinta.

PITKÄAIKAISET TYÖSUHTEET

yli 10 vuoden
työsuhde

44 %:lla

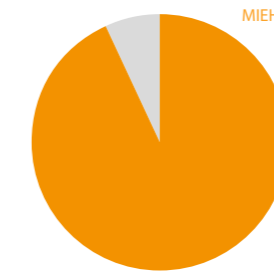
keskimääräinen
työsuhteen pituus

11 vuotta

Yli 10 vuotta Keslalla työskennelleiden suhteellinen määrä Keslalla on hiukan laskenut, mikä johtunee siitä, että lisätyövoiman tarve 2019 oli suuri. Keskimääräinen työsuhteen pituus on kuitenkin kasvanut.

SUKUPUOLIJAKAUMA

NAISET



MIEHET

Kesla, kuten moni muukin konepajateollisuuden työpaikka, on miesvaltainen. Tämä näkyy myös Keslalla, sillä henkilöstöstä naisia on 7 %.

TYÖNTEKIJÄT

keski-ikä

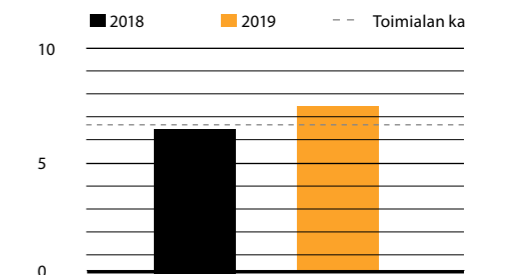
45

eläkkeelle jäävien
keski-ikä

63,5

Keslan työvoiman keski-ikä on hiukan korkeampi kuin alalla keskimäärin. Eläkkeelle jäävien keski-ikä on pysynyt jatkainkin samana (2018, 63). Keslan, kuten monien muiden yritysten, haasteena on pitää työntekijät entistä pidempään työelämässä.

HENKILÖKUNNAN LUOTTAMUS KESLAAN



Kesla seuraa työntekijöiden tyytyväisyyttä säännöllisesti. Vuonna 2019 tuloksissa oli havaittavissa selvää parannusta edelliseen vuoteen verrattuna ja tulokset ylittivät entistä useamman kysymyksen kohdalla toimialan keskiarvon.

PITKÄAIKAINEN YHTEISTYÖ

pisimmät
jälleenmyyjäsuhteet

**lähes
30 vuotta**

Kesla pyrkii pitkiin suhteisiin myös jälleenmyyjäkanavissa. Jälleenmyyjäkanavien vaihdoksia tehdään vain huolellisen harkinnan jälkeen. Mukana useita vuosikymmeniä mukana olleita myyntipisteitä.



Henkilöstöä palkittiin ritarikunnan kunniamerkein

Tasavallan presidentti myönsi Suomen Valkoisen Ruusun ja Suomen Leijonan ritarikuntien kunniamerkkejä seitsemälle Keslan henkilökuntaan kuuluvalla itsenäisyyspäivänä 2019. Kunniamerkein palkittiin ansiokkaan uran talossa tehneitä. Kyseessä oli toinen kerta, kun kunniamerkkejä haettiin ja saatiin. Kunniamerkkejä myönnetään vain erityisen ansioituneille ja hyvämaineisille henkilöille.

Sisäistä viestintää tehostettiin

Sisäisen viestinnän merkitys on yrityksen kasvun myötä kasvanut. Vuonna 2019 erityisenä painopisteenä oli sisäisen viestinnän parantaminen. Sisäinen viestintä lisää työntekijöiden motivaatiota, yhteenkuuluvuutta ja helpottaa tekemistä. Yksi tärkeä kanava sisäisessä viestinnässä on yrityksen Intranet. Pitkäjänteisen tiedottamisen ansiosta asenteet viestintään ovat muuttuneet.

Vaikuttavuutta valiokuntatyöllä

Kesla osallistuu Pohjois-Karjalan kauppakamarin jäsenenä alueen elinkeinoelämän edistämiseen. Pohjois-Karjalan kauppakamarin jäsenet verkottuvat, vaikuttavat ja osallistuvat toimintaan kauppakamarin kymmenessä valiokunnassa. Valiokuntien tehtävänä on kaikin tavoin edistää elinkeinoelämän parasta. Vuoden 2019 lopulla kutsuttiin henkilöstöpäällikkö Maria Mustajärvi koulutus- ja työelämävaliokunnan ja tuotantojohtaja Paavo Hopponen teollisuusvaliokunnan jäseniksi.

Kesla solmi Riverian kanssa kumppanuussopimuksen

Kesla solmi monialaista ammatillista koulutusta tarjoavan oppilaitos Riverian kanssa virallisen kumppanuussopimuksen, jonka tavoitteena on koulutusyhteistyön kehittäminen entistä suunnitelmallisemmaksi ja vuorovaikutteisemmaksi. Koulutusyhteistyön toivotaan näkyvän asiakkaiden suuntaan entistä osaavamman ja ammattitaitoisemman työn tuloksina.



Luotettava kumppani -merkki

Kesla liittyi Luotettava Kumppani -palveluun ja on mukana tukemassa rehtiä kilpailua Suomessa. Keslan Luotettava Kumppani -raportti on nyt saatavilla osoitteessa www.tilajavastuu.fi. Luotettava kumppani on asianmukaisesti Suomeen rekisteröitynyt, huolehtii työnantajavelvoitteensa, maksaa veronsa ja sen vastuu- ja työnantajavakuutukset ovat kunnossa.



Asiakkaan iholla

Keslan tuotteiden kehitys lähtee aina asiakastarpeesta. Kentällä toimiminen ja asiakkaiden kuunteleminen on olennainen ja kasvava osa Keslan toimintatapaa kaikissa toiminnoissa. Jokaisen uuden tuotteen tai palvelun tuotekehitysprosessissa yrityksellä on mukana myös loppuasiakkaita. Heitä kuunnellaan herkällä korvalla, sillä palautteiden perusteella pystytään luomaan asiakkaan tarpeita parhaiten palvelevia tuotteita ja palveluita.



Vetovoimaisuutta vierailujen avulla

Lisätäksemme teknologia-alan vetovoimaisuutta osallistumme MyTech-ohjelmaan. Kyseessä on Teknologiateollisuuden hanke, jonka tarkoituksena on lisätä erityisesti nuorten kiinnostusta tekniikan alan opintoihin. Keväällä 2019 saimme vieraaksemme Joensuun Normaalikoulun yläasteen seitsemäsluokkalaista. Oppilaat tutustuivat erityisesti tuotesuunnittelijoiden työhön ja pääsivät kokeilemaan metsäkonesimulaattoria.



Perheystävällisyys osana työhyvinvointia

Työn ja muun elämän tasapaino nähdään tärkeänä yrityksessämme. Maaliskuussa järjestimme henkilöstöllemme perheineen talvipäivän Kontiolahden Biathlon-stadionilla. Päivään osallistui parisensataa keslalaista perheineen.



Tehokas resurssien käyttö

Kesla pyrkii tehokkaaseen resurssien käyttöön. Tehokkuuden parantaminen on paitsi liiketoiminnan myös kestävän kehityksen näkökulmasta välttämätöntä. Resurssien tehokkuutta valmistustoiminnassa on lisätty mm. materiaalivalinnoin ja tuotesuunnittelun ja työohjeiden avulla. LEAN-menetelmät on otettu käyttöön yrityksen eri toiminnoissa ja niiden hyödyntämistä laajennetaan tulevana vuosina samoin kuin palvelumuotoilun menetelmien hyödyntämistä. Yritys pyrkii jatkuvasti parantamaan myös energiatehokkuuttaan. Siinä avuksi on otettu ETJ+-järjestelmä.

METALLIHUKAN MÄÄRÄ

2018

40 %

2019

35 %

Vaikka hukkametalli kierrätetäänkin, Kesla pyrkii hyödyntämään ostetun metallin mahdollisimman tehokkaasti. Vuoden sisällä metallihukan suhteellinen osuus on laskenut viidellä prosenttiyksiköllä. Hukkametalli kierrätetään 100 %:sti.

SÄHKÖNKULUTUS PER VALMISTETTU KONE

Sähkönkulutus per valmistettu kone laski

-4%

Sähkönkulutus per valmistettu kone laski edellisestä vuodesta 4 prosenttiyksiköllä. Kaikkiaan sähkönkulutus on viimeisen neljän vuoden aikana laskenut lähes 10 prosenttiyksiköllä.

LAATUSERTIFIKAATIT

ISO:9001

ISO:3824-2

Keslalla on ISO:9001-sertifikaatti, joka uusittiin 2015-tasolle. Keslalle myönnettiin 2019 vuoden alussa myös ISO:3834-2 -hitsaussertikaatti. Laatusertifikaattien takana ovat tarkat prosessikuvaukset, jotka lisäävät tasalaatuisuutta.

VALAISTUKSEN MUUTOS VAIKUTTI SÄHKÖNKULUTUKSEEN

Valaistuksen tehontarve laski

15 000 kWh

Joensuun jälkimarkkinoinnin tilojen valaistus uusittiin 2019. Valaistuksella lisättiin huomattavasti tilojen ergonomisuutta, mutta myös vähennettiin sähkönkulutusta.

Pätevä henkilöstö materiaalien vastaanotossa

Laadun tason ylläpitäminen vaatii pitkäjänteistä ja jatkuvaa työtä niin omien kuin alihankkijoiden prosessien ja tuotteiden parantamiseksi. Vuoden 2019 loppupuolella koulutimme yhteistyössä paikallisten koulutusalan toimijoiden kanssa kymmenkunta varasto- ja logistiikka-alan työntekijäämme vastaanottotarkastajiksi.



Tuotteen kehitysprosessi 4P

Keslalla otettiin vuonna 2019 käyttöön tuotteen kehittämisen prosessi. Prosessissa on neljä porttia, joiden kautta tuoteidea etenee tuotteeksi ja lopulta myyntiin. Jokaisessa portissa on määritelty tehtävät, jotka täytyy olla suoritettu ennen seuraavaa porttia. Prosessiin osallistuvat kaikki tuotteen kannalta tärkeät toiminnot. Tavoitteena on sujuvoittaa tuotekehitys-lanseerausprosessia.



Tuotantokoneiden ennakkohuoltojärjestelmä

Keslan tuotannon tehokkuuden kannalta koneiden toimivuus on ensisijaisen tärkeää. Viime vuonna yrityksessä luotiin konekohtaiset huolto-ohjelmat, jotka perustuvat valmistajien käyttöohjeisiin sekä huoltoihin liittyvät työohjeet. Huolto-ohjelmien rinnalle otettiin käyttöön myös konekohtainen käyttäjäkonehuolto, jossa hyödynnetään koneen käyttäjien konespesifistä tuntemusta sen ylläpidossa. Näiden yhteydessä sujuvoitettiin huoltoprosesseja ja parannettiin myös raportointia. Tavoitteena on koneiden tehokkaampi käyttö ja pidempi käyttöikä.



Kesla luopui painetuista vuosikertomuksista ja niiden postittamisesta

Vuonna 2019 Kesla luopui vuosikertomusten painamisesta ja postittamisesta osakkeenomistajilleen. Vuosikertomukset ovat saatavilla vain sähköisesti Keslan kotisivuilta.



Kohti entistä parempaa esimiestyötä

Esimiestehtävissä meillä työskentelee 26 henkilöä. Heidän esimiesvalmiuksiaan kehitetään systemaattisesti kuukausittain järjestettävien esimiestyön iltapäivien avulla, joissa käydään läpi henkilöstöjohtamisen osa-alueita. Kuluneena vuonna olemme panostaneet erityisesti esimiesten LEAN-ajattelun kehittämiseen.



Investointeja resurssitehokkuuteen

Ilomantsin tuotantoyksikköön hankittiin loppuvuodesta 2019 monitoimisorvauskeskus sylinteriputkien ja männänvarsien valmistukseen. Investoinnin avulla parannetaan valmistettavien komponenttien laatua. Uudella koneella valmistettavan komponentin läpimenoaika on aiempaa lyhyempi, mikä näkyy valmistuskustannuksissa.



Vauhtia kasvuun Leanin avulla

Keslalla on voimakkaat kasvutavoitteet tuleville vuosille. Kesla hakee vauhtia ja vankkaa pohjaa hallittuun kasvuun LEAN-ajattelusta. Vuoden 2019 loppupuolella LEAN-ajattelua vietiin erityisesti tuotantoon. Implementointia jatketaan kaikkiin toimintoihin 2020.

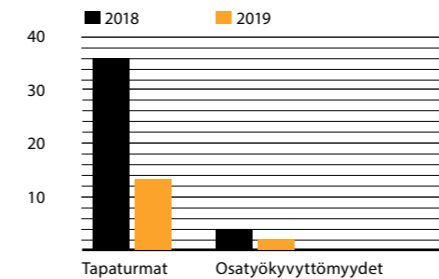


Turvallisuus



Turvallisuus on Keslan toiminnan peruskivi. Olemme kasvavassa määrin panostaneet turvallisuuden eri osa-alueisiin: fyysiseen turvallisuuteen, työturvallisuuteen, tietoturvaan ja tuoteturvallisuuteen. Fyysistä turvallisuutta Keslalla on viimeisen vuoden aikana parannettu merkittävästi. Turvallisuuden kehittämistä ohjaamaan yrityksessä on perustettu monialainen työryhmä ja turvallisuusjohtamisen järjestelmä. Immateriaalioikeuksia on turvattu entistä tehokkaammin rekisteröinnein, patentein ja hyödyllisyyssmallein. Työsuojelu on edelleen tärkeä fokusalue.

TAPATURMAT JA TYÖKYVYTTÖMYYS



Keslan toimiala on tapaturma-altis ja se vaatii siten jatkuvaa ennaltaehkäisevää työtä. Tapaturmien määrä laski 2019 36 tapaturmasta 13 tapaturmaan. Osatyökyvyttömyystapauksien määrä laski neljästä kahteen. Varsinaisia työkyvyttömyystapauksia ei ole ollut.

TYÖSUOJELUA TEHDÄN YHDESSÄ

Työsuojelun pienryhmät kokoontuivat 31 kertaa

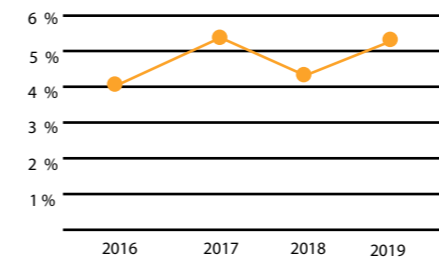
Keslalla työsuojelun aktiivisia toimijoita ovat OTO-tösuojelukoordinaattori, työsuojelutoimikunta sekä kuukausittain kokoontuvat yksikötasoiset työsuojelun pienryhmät.

ENNALTAEHKÄISEVÄ TYÖTURVALLISUUS

Työturvallisuushavaintoja 814 kpl

Vuonna 2019 työturvallisuushavaintoja tehtiin yli 800 kpl. Työturvallisuushavainnot ovat tärkeä osa ennaltaehkäisevää työturvallisuutta ja siihen osallistuvat paitsi työturvallisuushenkilöstö myös esimiehet.

SAIRAUSSPOISSAOLOT



Työntekijöiden sairauspoissaoloprosentti vuonna 2019 oli 5,2 %.

VALMISTAJAN TAKUU

Takuu Keslan valmistamille tuotteille

12 kk | 24 kk | 36 kk

Kesla vastaa tuotteista aina valmistajavastuun mukaisesti. Lisäksi se tarjoaa tuotteille takuun. Takuuaika vaihtelee tuote- ja laitekokonaisuuskohtaisesti.

VARAOSIEN SAATAVUUSTAKUU

10 vuotta valmistuksen päättymisestä

Kesla haluaa varmistaa valmistamiensa koneiden käytettävyyden, vaikka itse koneen valmistus olisi lopetettu. Sen vuoksi se takaa valmistamiensa varaosien saatavuuden koneeseen vielä kymmenen vuoden ajan valmistuksen päättymisestä. Tämä lisää hankinnan turvallisuutta.

Teemme jatkuvaa ja pitkäjänteistä työtä työturvallisuuden edistämiseksi

Työtapaturmien määrä väheni kappalemääräisesti puoleen vuodesta 2018. Kirjaamme tapaturmiksi kaikki tapaukset, joista seuraa työstä poissaoloa tai hoitokustannuksia. Yhtenä vuoden 2019 työsuojelun painopisteenä oli kemikaalien käytön vähentäminen sekä niistä aiheutuvien riskien tunnistamisen ja dokumentoinnin yhdenmukaistaminen kaikissa toimipisteissämme yhtenäisen tietojärjestelmän avulla.



Havainnoinnilla työturvallisuutta paremmaksi

Osana työturvallisuuden jatkuvaa parantamista vuonna 2019 otettiin käyttöön säännölliset turvallisuuskävelyt. Kävelyt ovat tärkeä osa ennakoidaan työturvallisuustyötä ja niiden avulla henkilöstö oppii ehkäisemään vaaratilanteita. Käytännössä tämä tarkoittaa, että jokainen työpiste käydään yhdessä esimiehen ja työsuojeluvaltuutettujen kanssa läpi vähintään kvartaaleittain. Kierroksen aikana havainnoidaan niin työmenetelmiä kuin työskentelyolosuhteitakin. Kiireellisten havaintojen korjaamisesta vastaa esimies, mutta muut menevät työsuojelun pienryhmien käsiteltäviksi. Kuluneena vuonna havaintokierroksilla saatiin kasaan yli 800 havaintoa.

Työturvallisuus ja terveys

Työsuojelun, työhyvinvoinnin ja työturvallisuuden kehittämistä ohjaavat työsuojelun toimintaohjelma ja työterveyshuollon toimintasuunnitelma. Aktiivisia toimijoita toiminnan tason ylläpitämisessä ja kehittämisessä ovat OTO-työsuojelukoordinaattori sekä työsuojelutoimikunta, joka kokoontuu säännöllisesti. Lisäksi tärkeää työtä asian osalta tekevät kuukausittain kokoontuvat yksikötasoiset työsuojelun pienryhmät.

Turvallisuuspolitiikka

Turvallisuuspolitiikkamme mukaisesti turvallisuustoiminta on kytkeytynyt kaikkeen yrityksen toimintaan ja turvallisuus on huomioitu osana strategiatyötä. Turvallisuus on yhteistyötä ja sitä edistetään eri toimintojen välisellä säännöllisellä kommunikoinnilla. Vaalimme turvallisuutta kaikessa toiminnassamme ja jatkuvasti kaikilla turvallisuuden osa-alueilla; henkilöturvallisuus, tekninen turvallisuus, fyysinen turvallisuus ja tuoteturvallisuus. Turvallisuusjohtamisessa korostuvat henkilöstön kouluttaminen, turvallisuustietoisuuden lisääminen ja hyvän turvallisuuskulttuurin luominen.

Tuotevastuullista toimintaa

Vuoden 2019 lopulla havaittiin KESLA 2124L-autonosturissa ominaisuus, jonka vuoksi nosturin pilari saattoi katketa kovan käytön seurauksena. Kesla ryhtyi välittömästi selvitystoimiin. Yritys ratkaisi tilanteen tarkastamalla kaikkien kyseisten nosturien kunnan sekä vaihtamalla nostureihin vahvistetun pilarin omalla kustannuksellaan.

Heijastinliiveillä näkyvyyttä

Lahjoitimme 500 heijastinliiviä alueemme varhaiskasvatukselle lisäämään lasten turvallisuutta ja turvaamaan näkyvyyttä sekä retkillä liikenteessä että yhtä lailla päiväkotien pihhoilla.



Eettinen kanava

Arvojemme mukaisesti puutimme ripeästi havaittuihin tai meille tietoon tuotuihin epäkohtiin. Vastuullisuuteen ja läpinäkyvyyteen kuuluu vuorovaikutus ja mahdollisuus tulla kuulluksi havaittuaan epäeettistä toimintaa. Vuonna 2019 perustimme eettisen kanavan. Eettisen kanavan kautta kuka tahansa voi ilmoittaa havaitsemastaan Keslan eettisten ohjeiden ja arvojen vastaisesta toiminnasta yhtiölle.



Kesla Oyj

Puh. +358 207 862 841

www.kesla.com

Päätoimipiste ja tehdas

Kuurnankatu 24

FI-80100 JOENSUU

Kesälahden tehdas

Metsolantie 2

FI-59800 KESÄLAHTI

Ilomantsin tehdas

Teollisuustie 8

FI-82900 ILOMANTSI

Tutustu!

