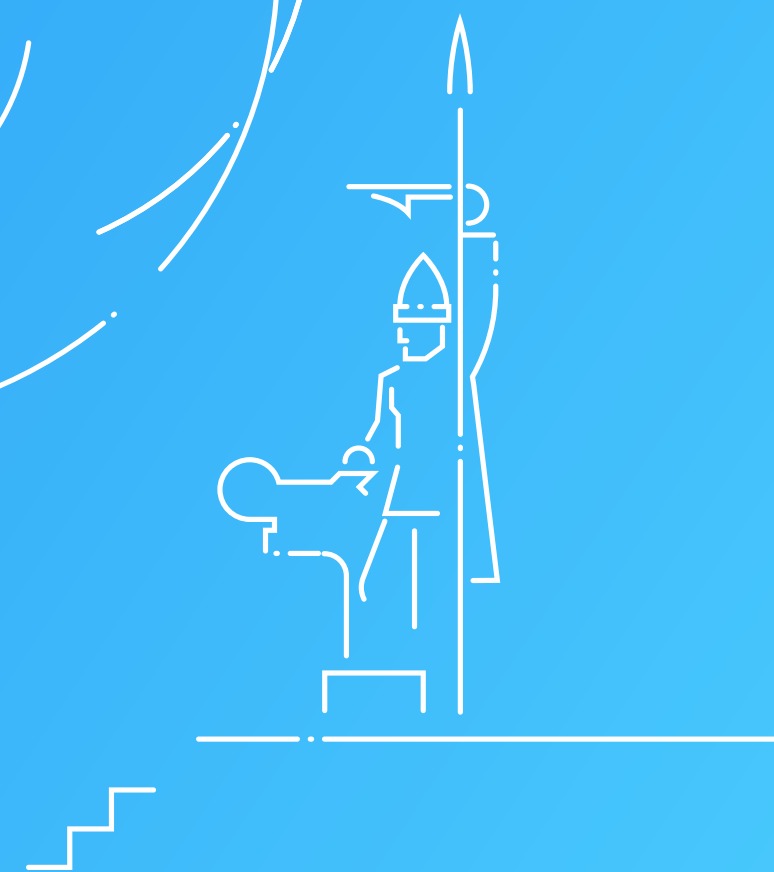
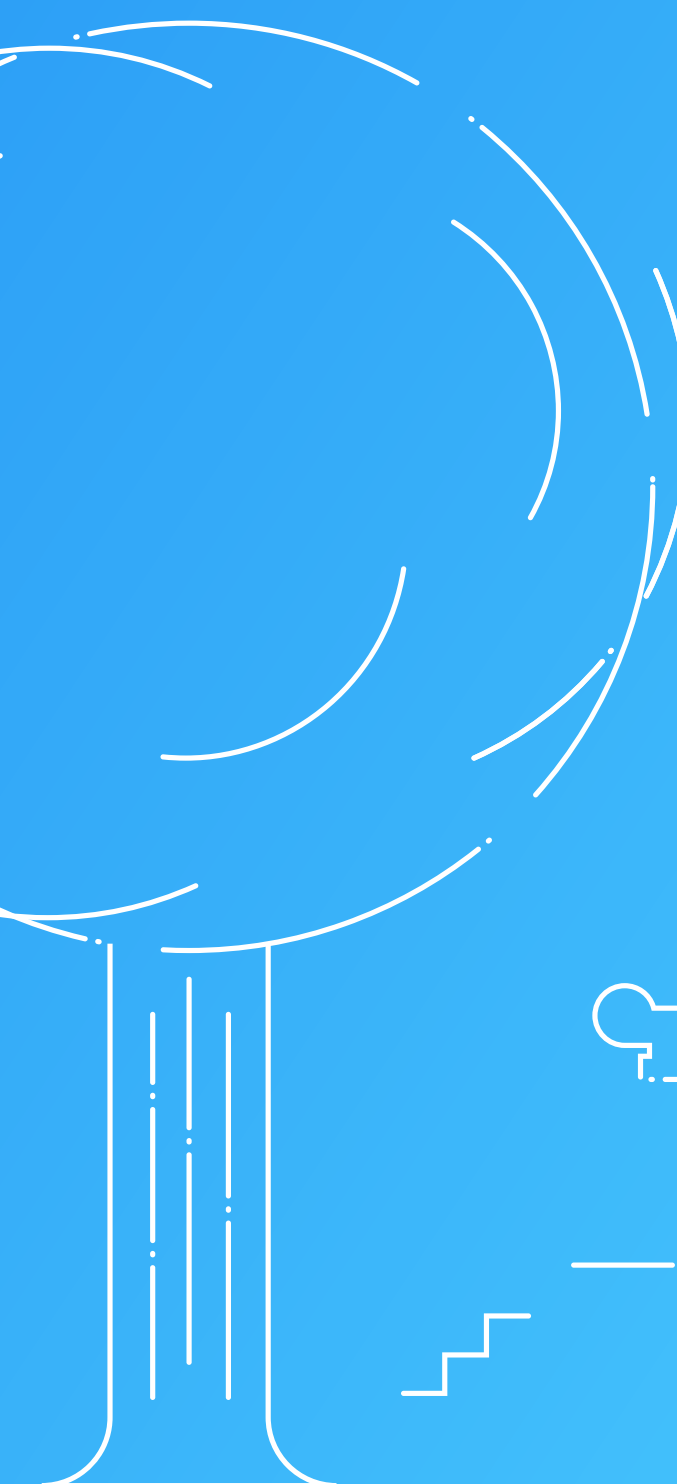
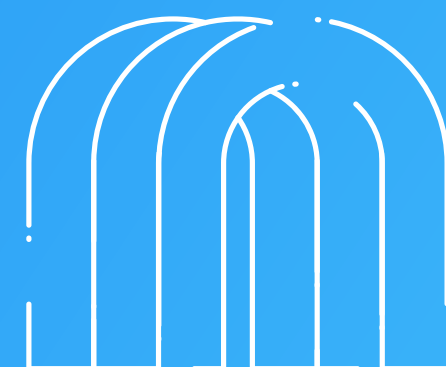
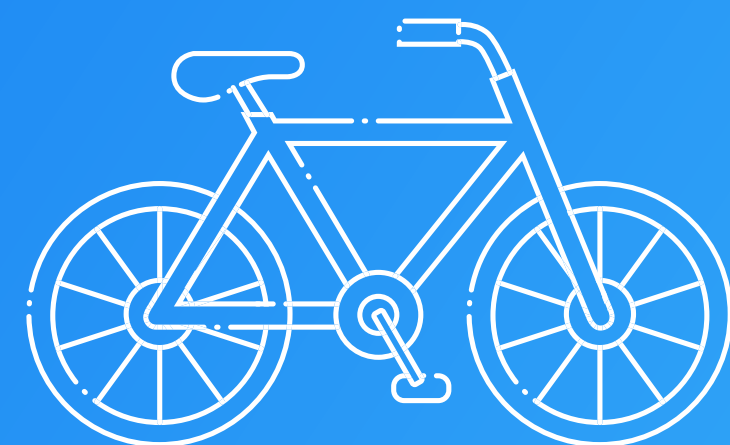




Ársreikningur Reykjavíkurborgar 2023

Kynning fjármála- og
áhættustýringarsviðs

2. maí 2024





Rekstrarumhverfi borgarinnar árið 2023

- Krefjandi efnahagsumhverfi
- Þrálát verðbólga, miklar launahækkanir og háir stýrivextir
- Sterkt útsvar – fjölgun starfandi 4,3%
- Íbúum fjölgar um 2,7% í borginni
- Áfangi náðist í fjármögnun á málaflokki fatlaðs fólks
- Áskoranir vegna móttöku flóttafólks og jarðhræringa á Reykjanesskaga
- Fjárfestingar einkenndust af viðhaldsátaki í skólum og fjárfestingu í innviðum nýrra hverfa

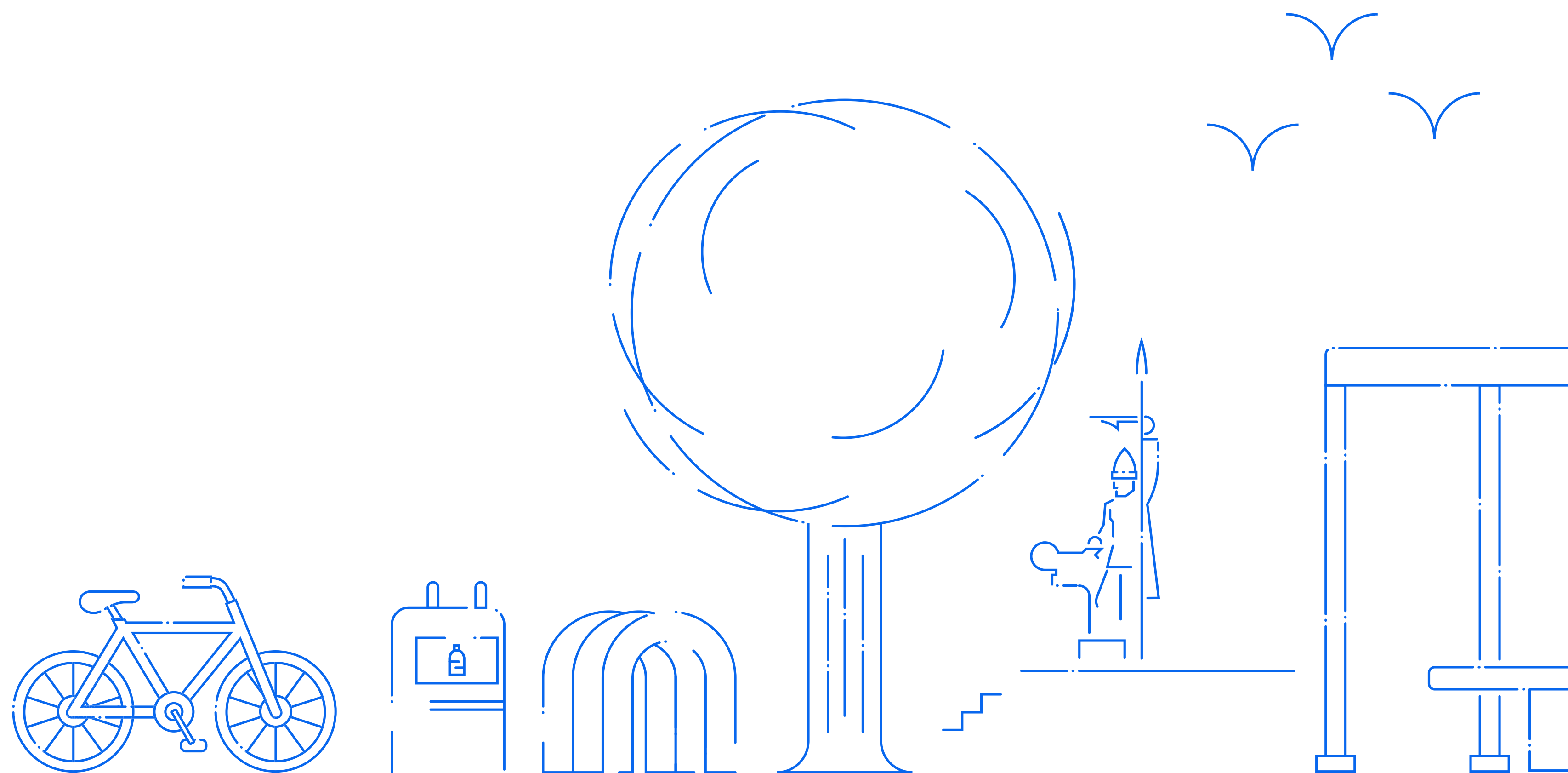


Áskoranir vegna B-hluta

- **Strætó** glímir við rekstrarvanda þrátt fyrir aukin framlög sveitarfélaga, sem skýrast af eftirköstum Covid, en staða eigins fjár er neikvæð
- **Félagsbústaðir** ná ekki markmiðum sem sett hafa verið um sjálfbærni í rekstri og hafa óskað eftir að fá að hækka leiguverð
- Unnið er að því að fá inn utanaðkomandi hluthafa í **Carbfix** vegna umfangsmikilla verkefna sem eru í farvatninu
- Unnið að fjármögnun **Ljósleiðarans**, en fyrir liggur heimild til sölu á hlut í félaginu
- **Orkuveita Reykjavíkur** gegnir leiðandi hlutverki við uppbyggingu samfélagslegra innviða hér á landi, en skuldsetning félagsins hefur í dag umtalsverð áhrif á skulda viðmið Reykjavíkurborgar. Það nemur nú 50% af heildarstöðunni, en hámarkið er 150% skv. sveitarstjórnarlögum.

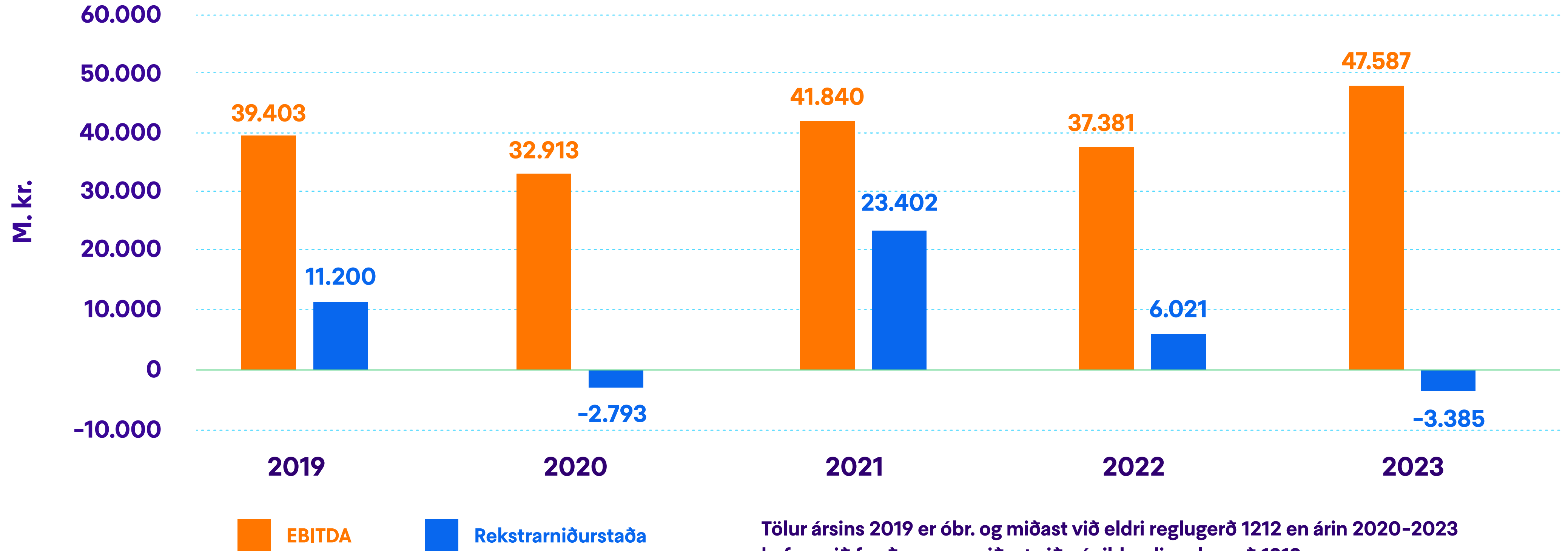


A- og B- hluti Samantekinn reikningur





Rekstrarniðurstaða og rekstrarniðurstaða fyrir fjármagnsliði og afskriftir samantekinn reikningur A- og B- hluta



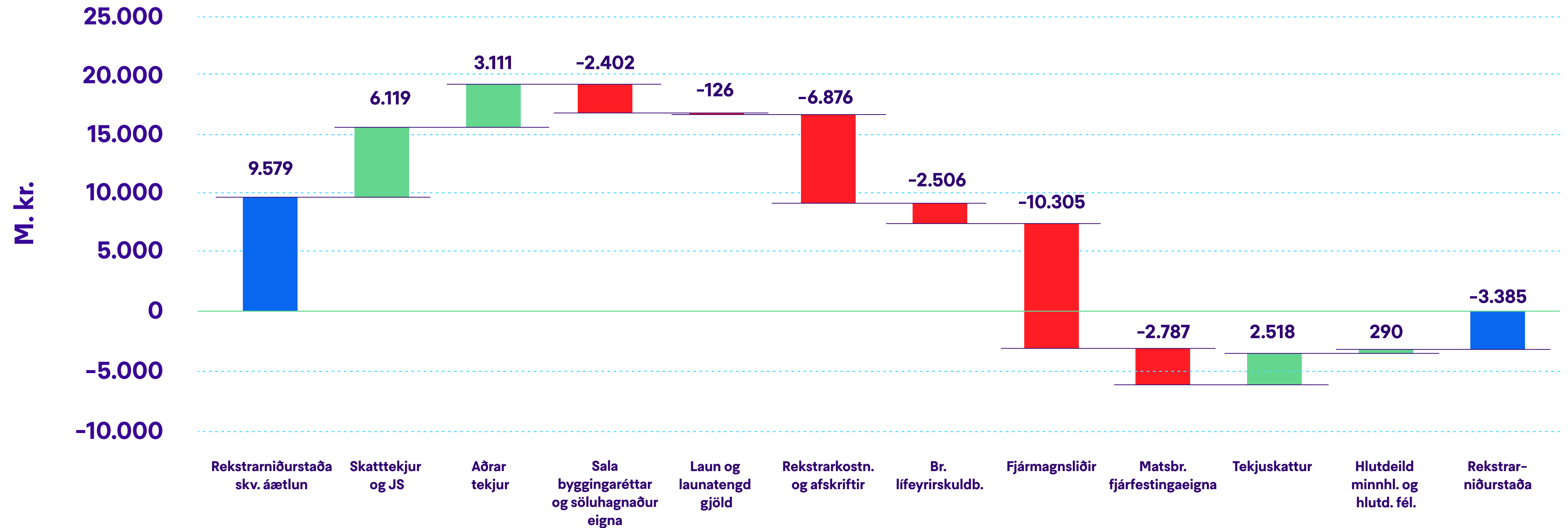
- **Rekstrarniðurstaða var neikvæð um 3,4 ma. kr.**

- 1.0 betri niðurstaða en í útkomuspá sem birt var með fjárhagsáætlun 2024 sl. haust

- **EBITDA var jákvæð um 47,6 ma.kr.**
- **EBITDA í hlutfalli af tekjum var 19% og hækkaði um 2%-stig milli ára**

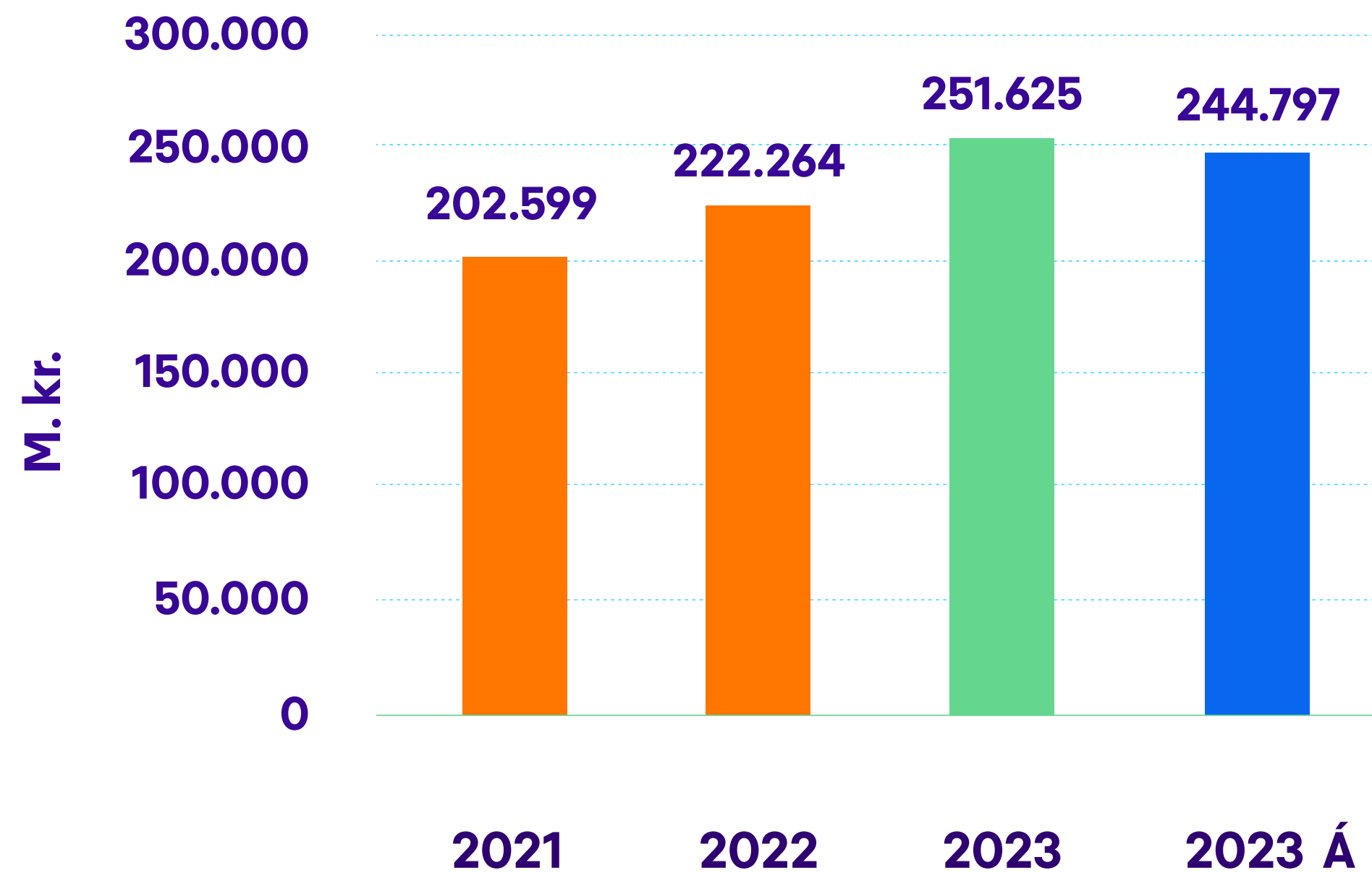


Rekstrarniðurstaða A- og- B hluta árið 2023 og frávik frá áætlun með viðaukum



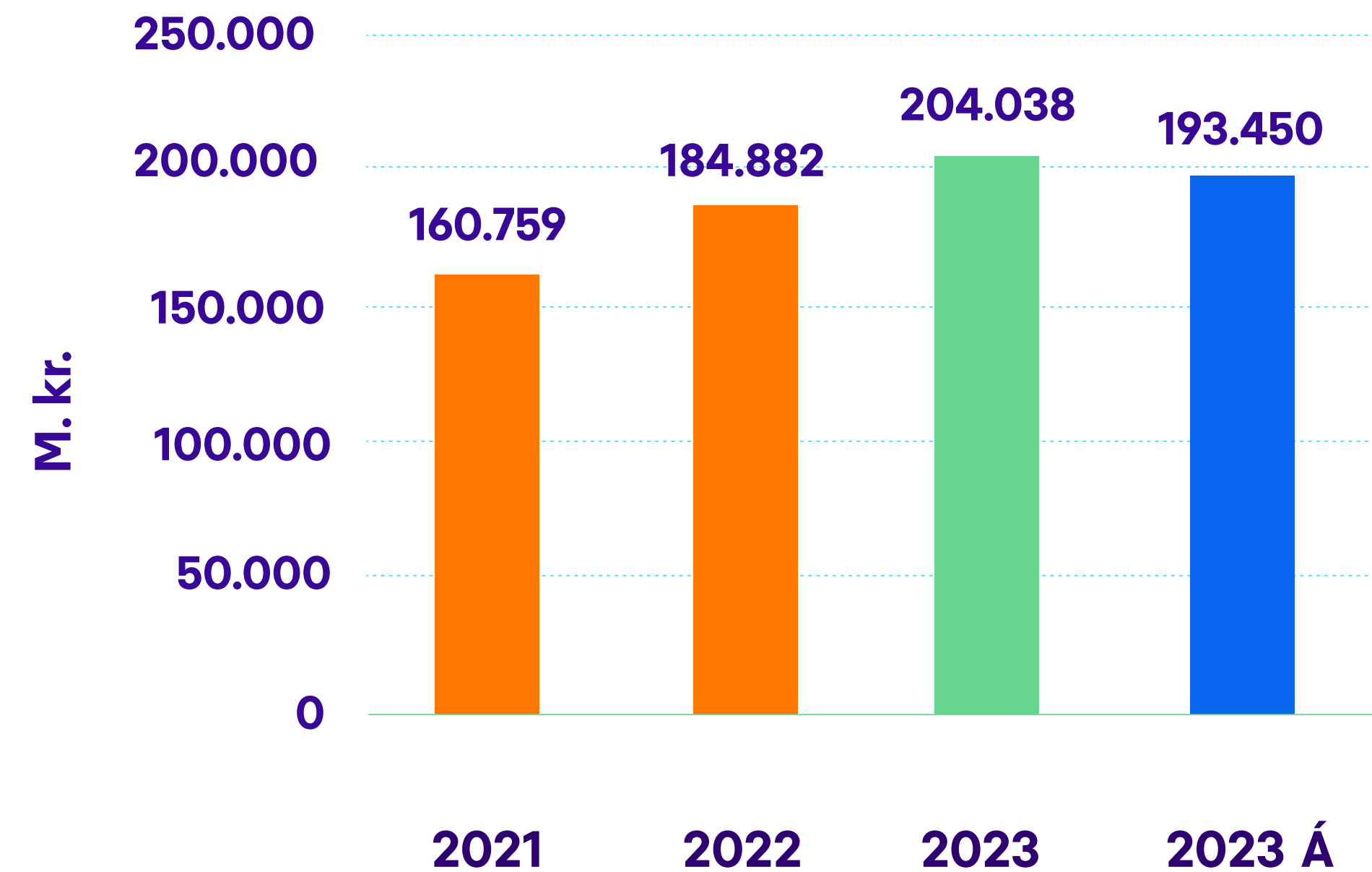


Rekstrartekjur A- og B- hluta



- Rekstrartekjur hækkuðu um 29,4 ma.kr. milli ára. Þar vó hækkun skatttekna þyngst eða 19,5 ma.kr.

Rekstrargjöld A- og B- hluta

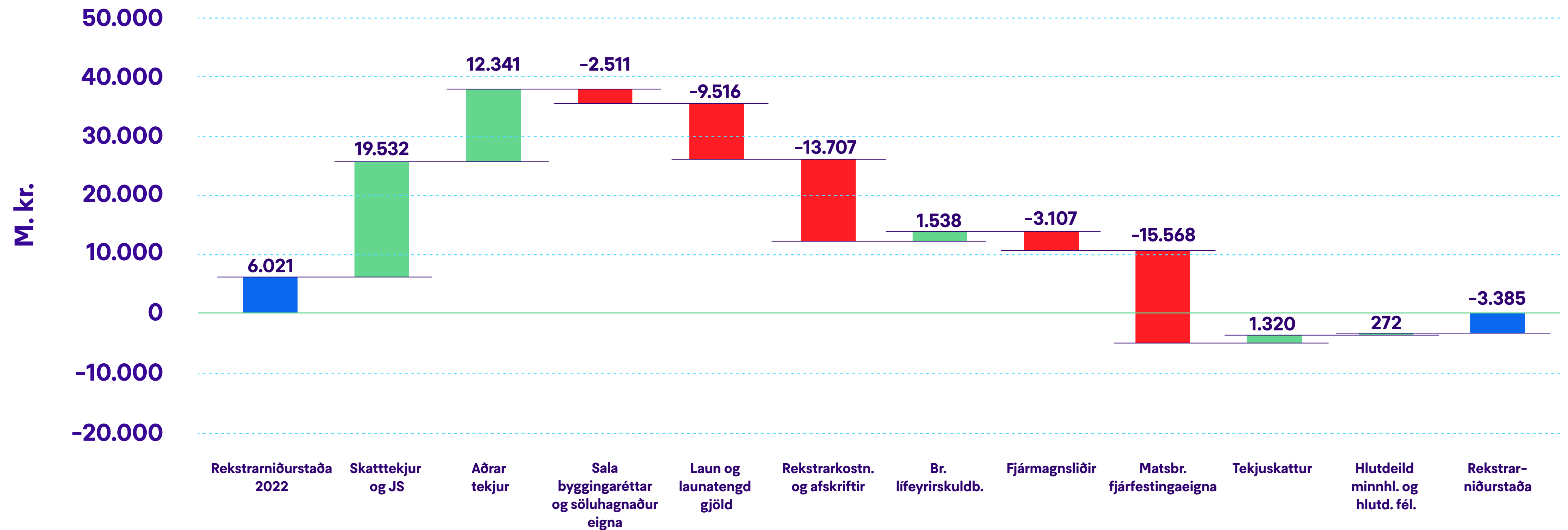


- Rekstrargjöld hækkuðu um 19,2 ma.kr. milli ára. Þar af laun og launatengd gjöld um 9,5 ma.kr., annar rekstrarkostnaður um 11,2 ma.kr. og afskriftir um 2,5 ma.kr.



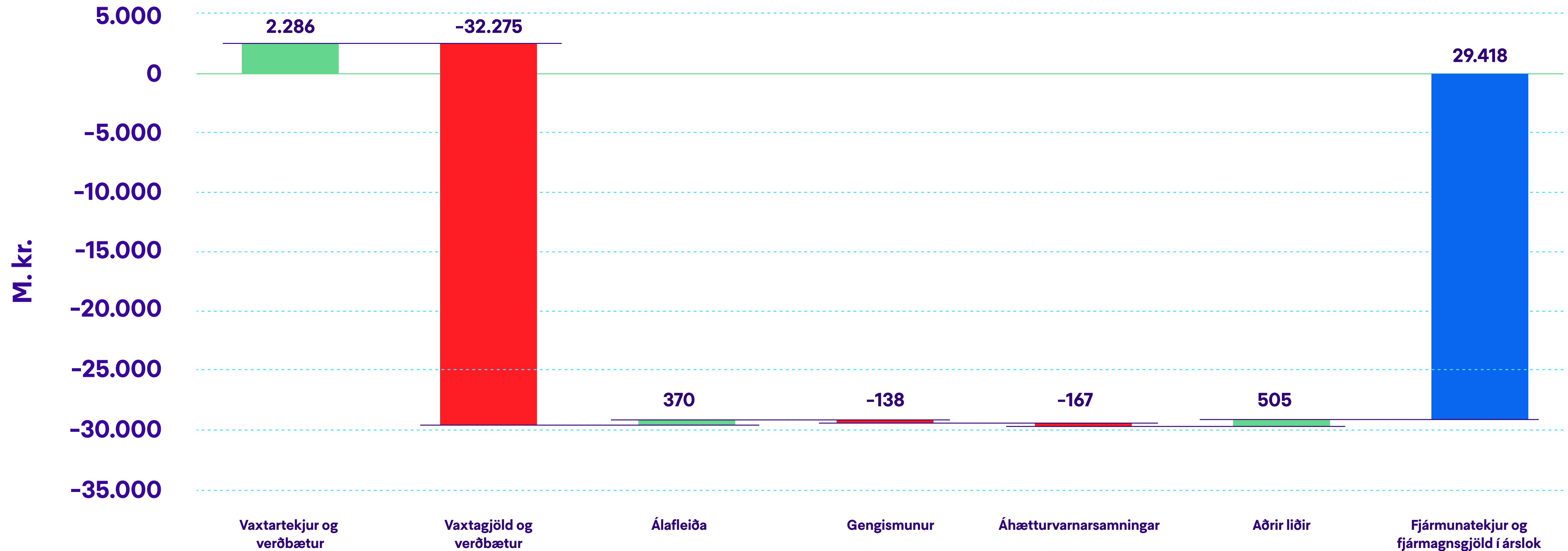
Rekstrarniðurstaða A- og B- hluta árið 2023

Breyting milli ára í samanburði við árið 2022





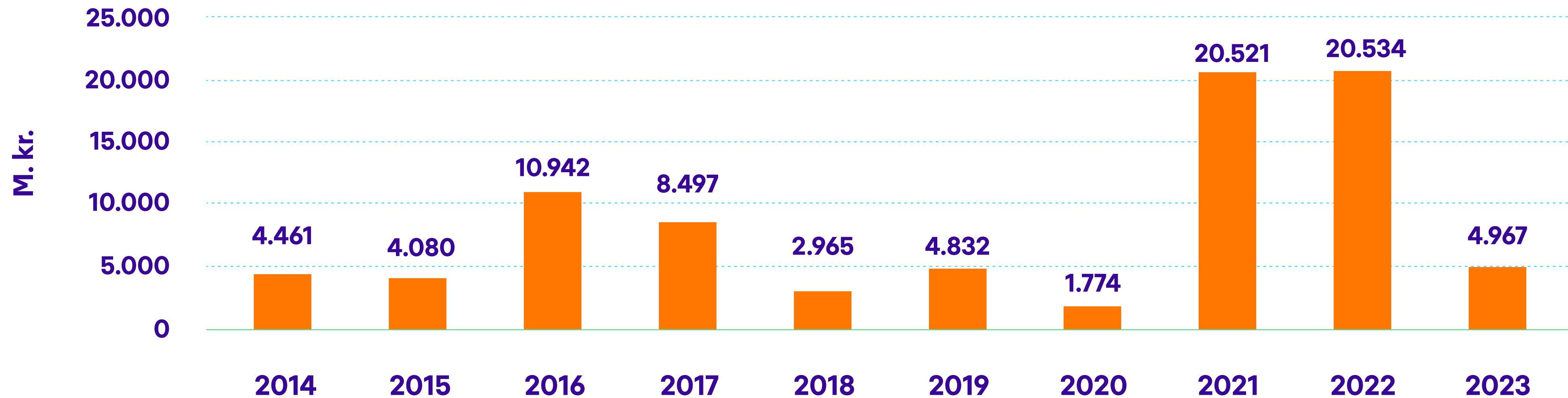
Fjármunatekjur og fjármagnsgjöld A- og B- hluta árið 2023



- Verðbólga ársins var 8,7% en áætlun miðaði við haustspár 2022, þ.e. 4,9% hjá B-hluta og 5,6% hjá A-hluta.
- Aðrir liðir höfðu óveruleg áhrif, en gert hafði verið ráð fyrir að gengið myndi styrkjast
- Álverð hækkaði um 0,2% frá ársbyrjun til ársloka.



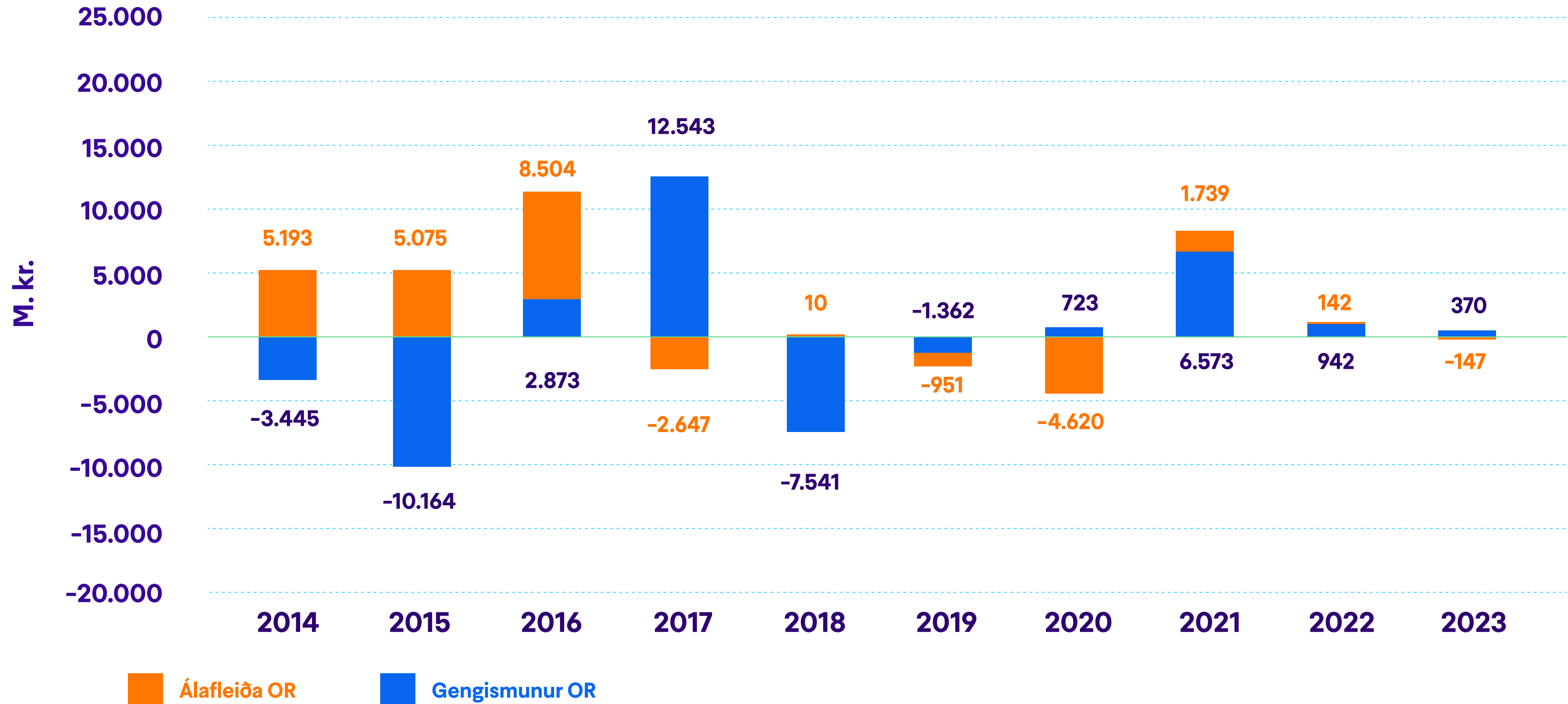
Matsbreyting fjárfestingaeigna



- Fastafjármunir Félagsbústaða (eignasafn) námu 157,5 ma.kr. um áramót og jukust um 8,5 ma.kr. á milli ára eða 5,7%.
- Eignasafnið nemur 3.100 íbúðum



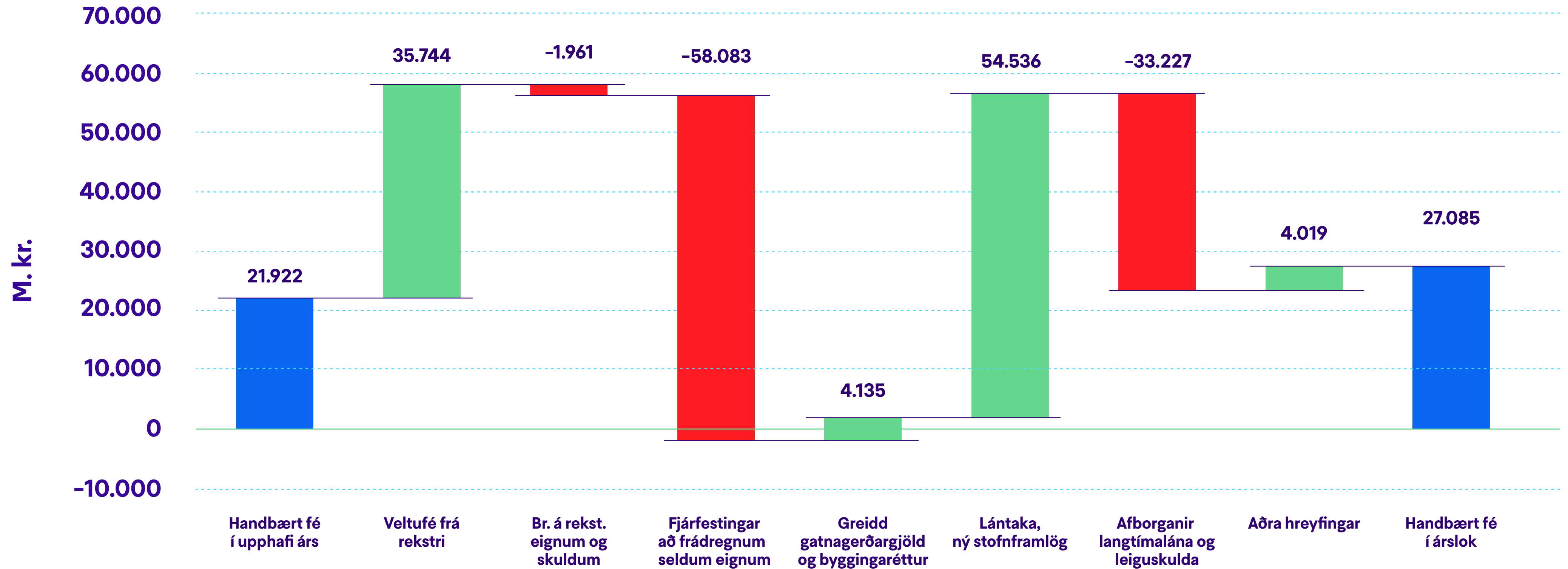
Álafleiða OR og gengismunur OR



- Álverð stóð í 2.383 USD/tonn í lok árs.
- Áætlað var að gengi myndi styrkjast, sem ekki gekk eftir.



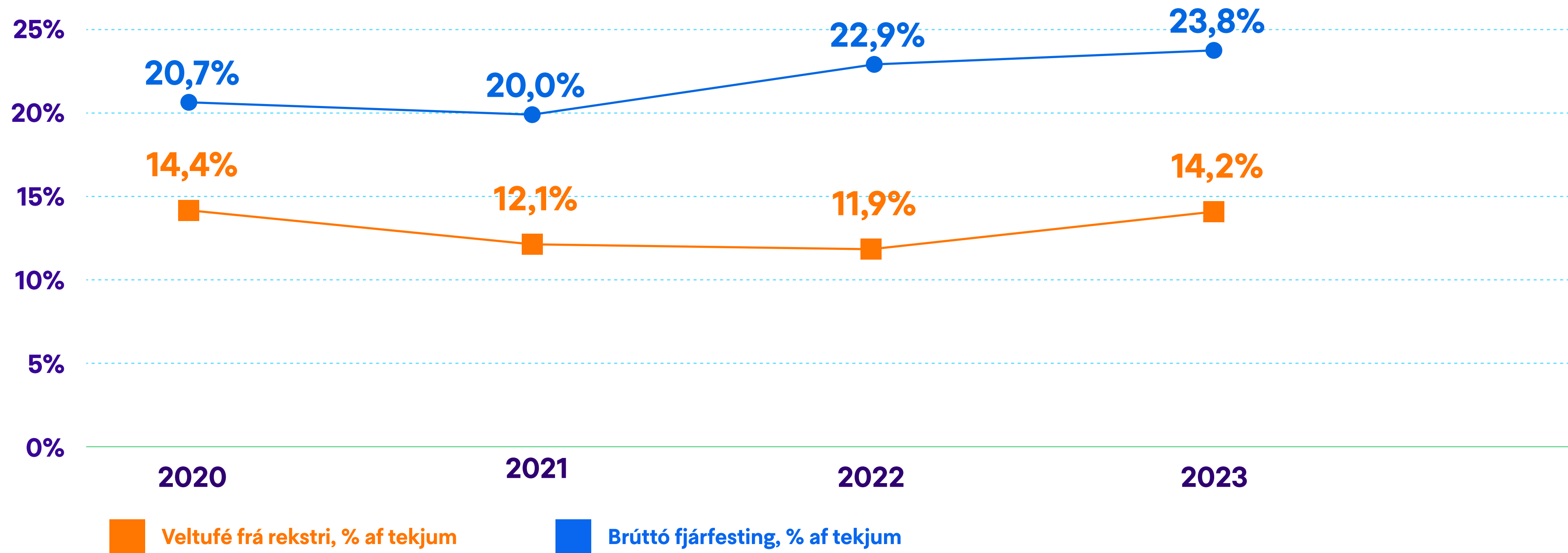
Sjóðstreymi A og B- hluta árið 2023



- Handbært fé nam 27,1 ma.kr. í lok árs og hækkaði um 5,2 ma.kr.
- Fjárfestingar að frádregnum seldum eignum námu 58,1 ma.kr. og jukust um 8,0 ma.kr. milli ára
- Greidd gatnagerðargjöld og seldur byggingarréttur námu 4,1 ma.kr.
- Lántaka og ný stofnframlög námu 54,5 ma.kr. á árinu og afborganir lána og leiguskulda námu 33,2 ma.kr.



Veltufé frá rekstri og brúttó fjárfestingar, A- og B- hluta, % af tekjum

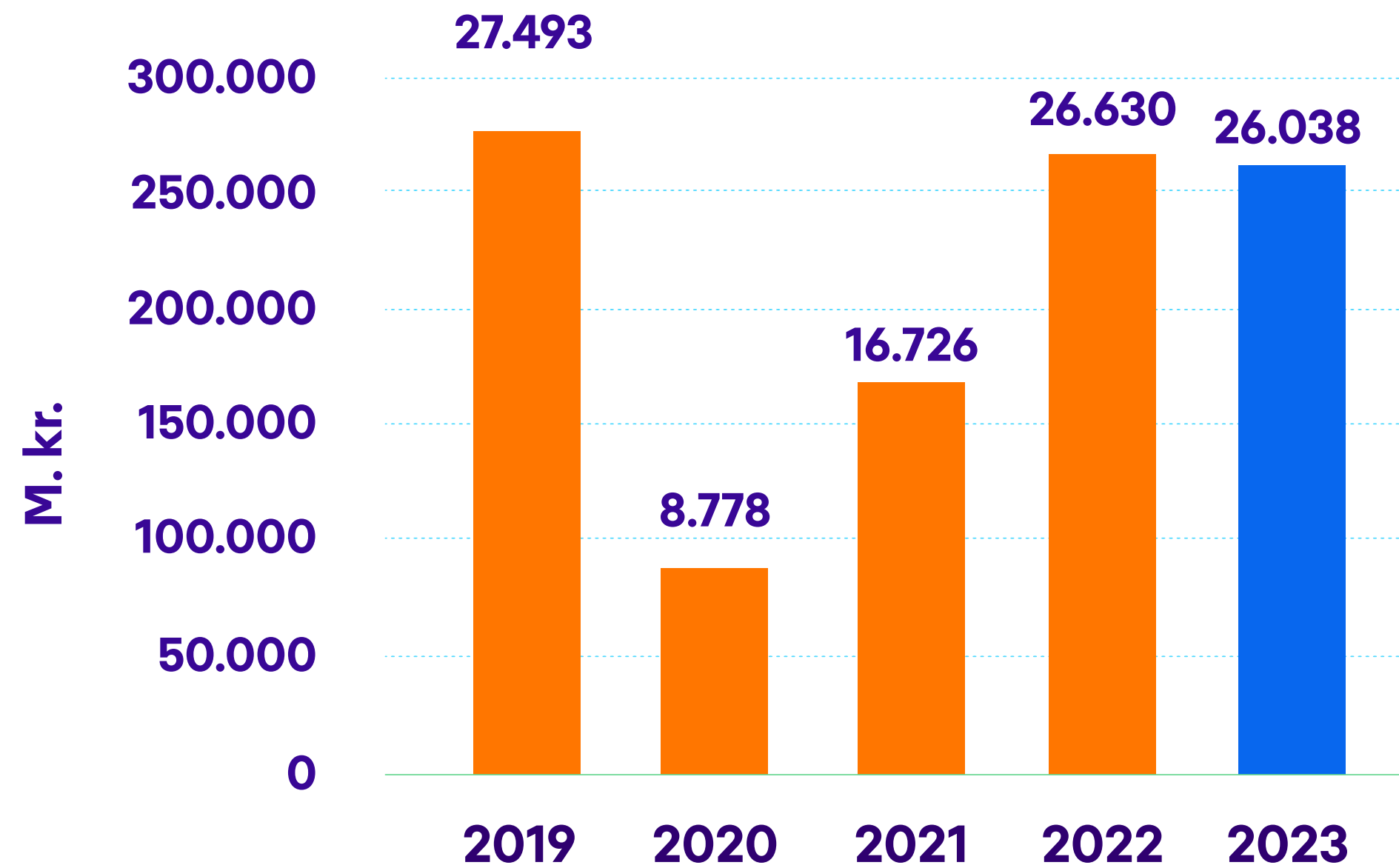


- Veltufé frá rekstri nam 35,7 ma.kr. eða 14,2% í hlutfalli af tekjum og hækkaði um 2,4%-stig á milli ára eða um 9,3 ma.kr.
- Heildarfjárfesting (brúttó) var 23,8% í hlutfalli af tekjum og jókst um 0,9%.

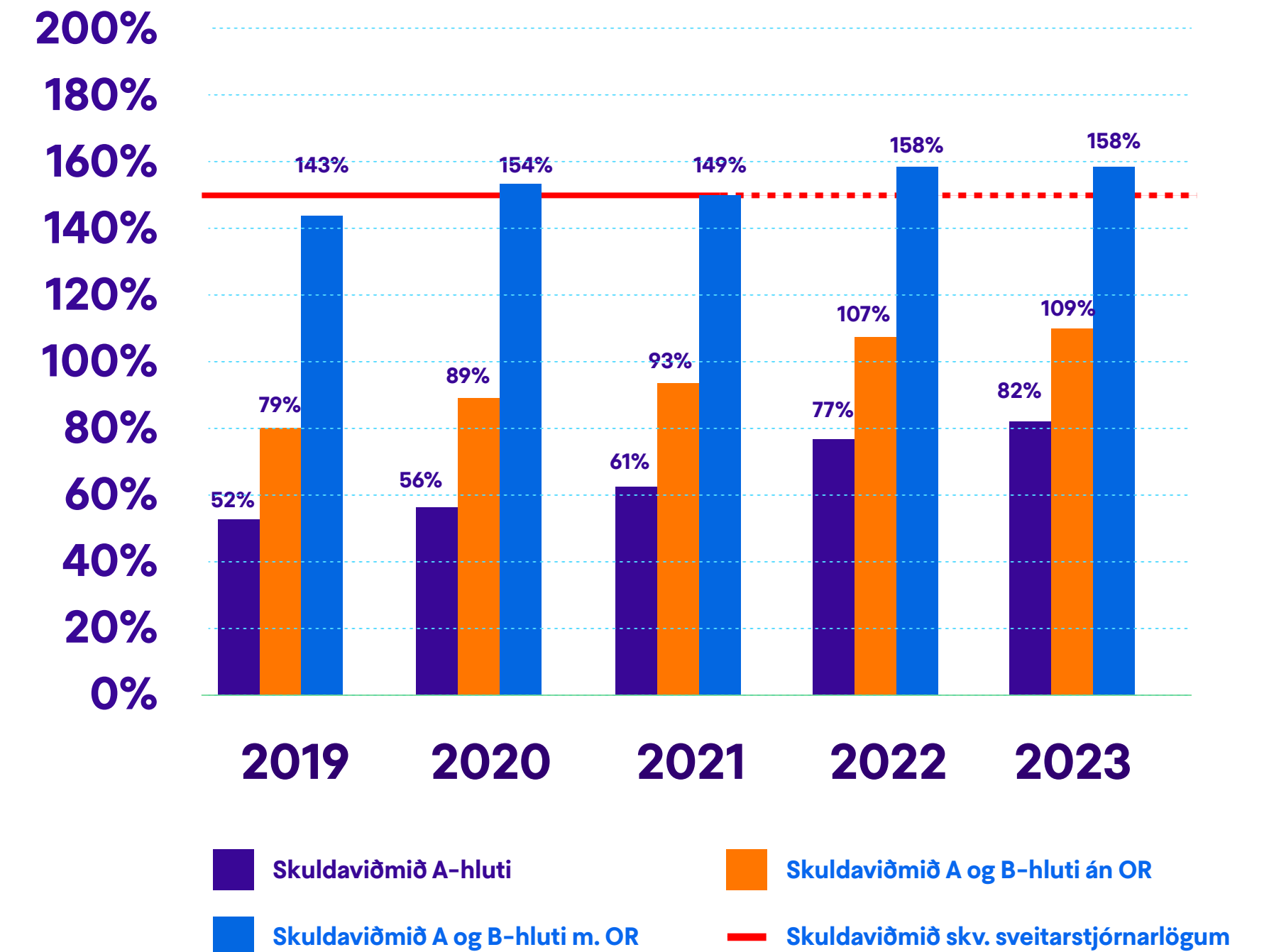


Fjármálaeignir sveitarfélaga

Jafnvægisviðmið A- og B-hluta, skv. sveitarstjórnarlögum
Árið 2019 miðast við eldri reglugerð 1212

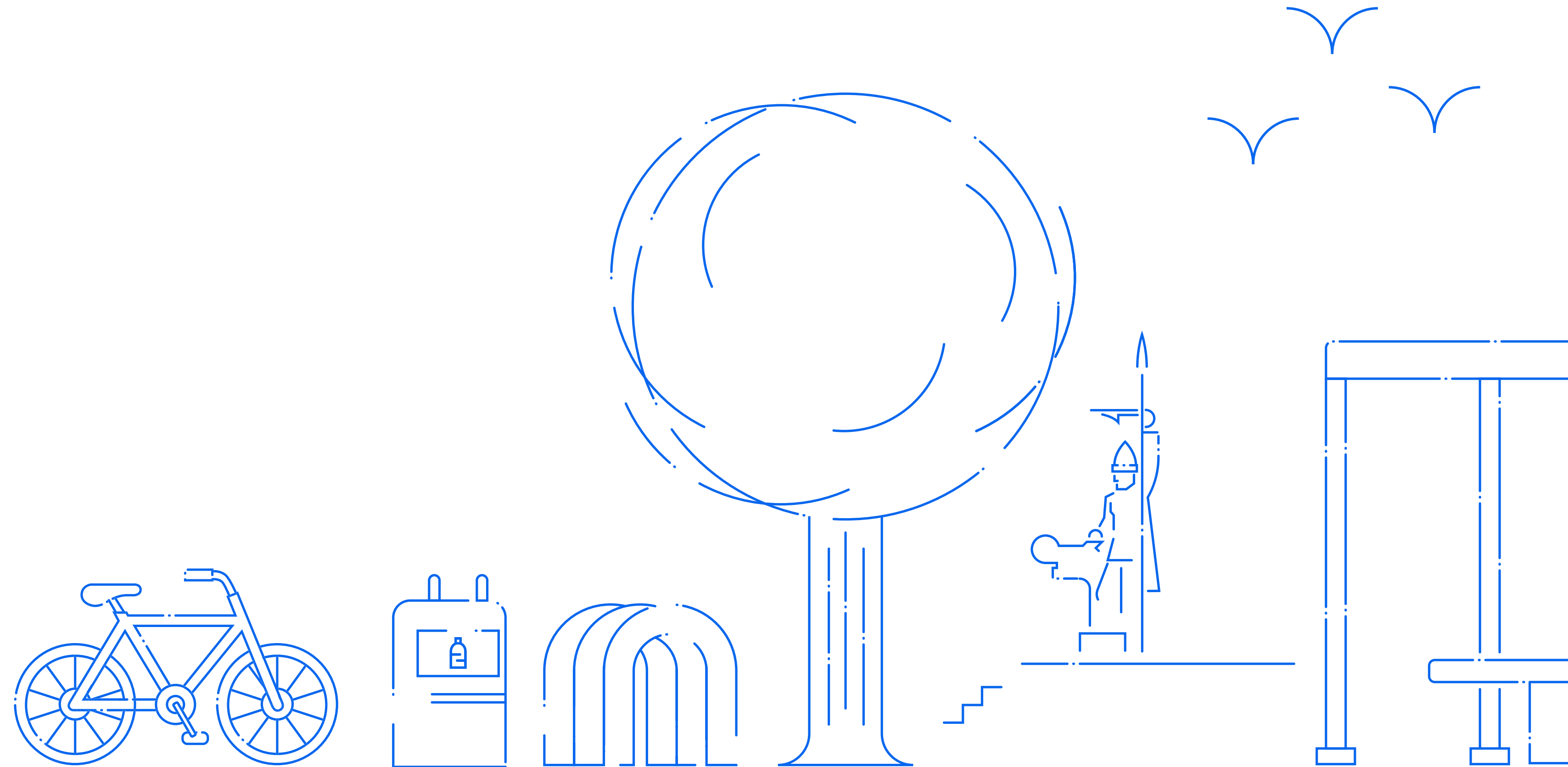


Skuldaviðmið skv. sveitarstjórnarlögum



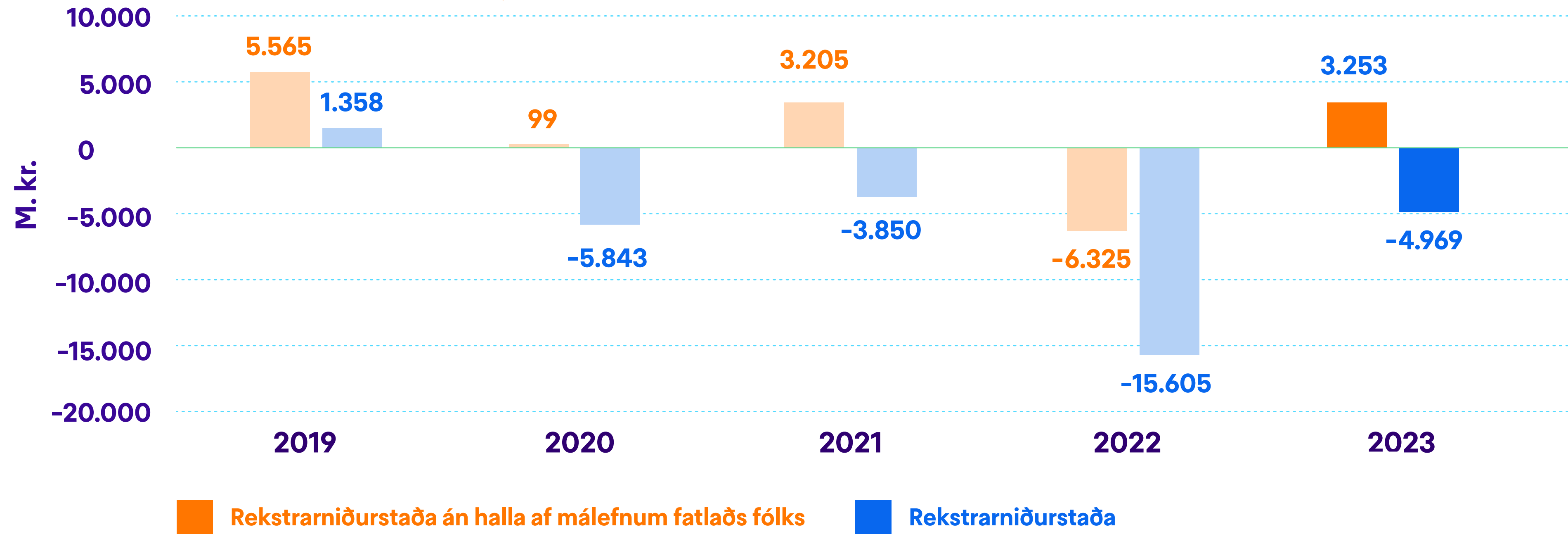


A- hluti





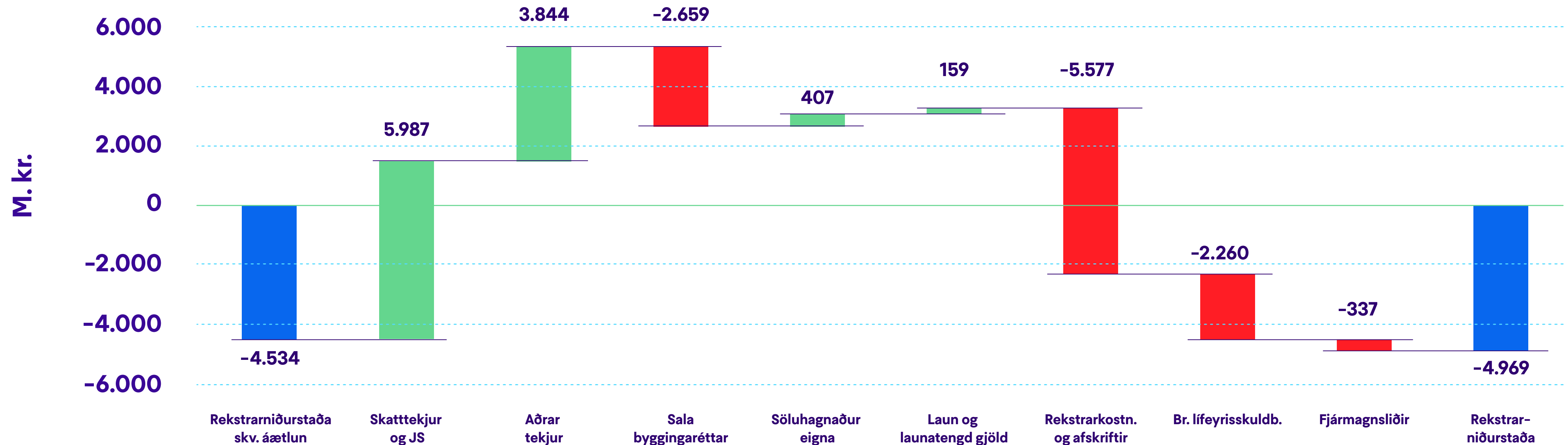
Rekstrarniðurstaða A-hluta og rekstarniðurstaða A-hluta á halla af málefnum fatlaðs fólks



- Rekstrarniðurstaða var neikvæð um 5 ma.kr. sem var 436 m.kr. lakari niðurstaða en áætlað var.
- Rekstur málaflokks fatlaðs fólks var neikvæður um 8,2 ma.kr. en árið 2022 var rekstur málaflokksins neikvæður um 9,3 ma.kr.



Rekstrarniðurstaða A-hluta árið 2023 og frávik frá áætlun með viðaukum



- Staðgreiðsla var 5,8 ma.kr. yfir áætlun og hækkaði um 15,1 ma.kr. þar af var má rekja 1,8 ma.kr. til 0,22%-stiga hækkunar á útsvari í ársbyrjun.
- Í öðrum tekjum er frávikið mest í endurgreiðslum annarra sem voru 2,8 ma.kr. yfir áætlun.
- Í öðrum rekstrarkostnaði þá voru mest frávik í hráefniskostnaði mótuneyta SFS, vetrarþjónustu, vistgreiðslna vegna barna með þroska- og geðraskana og þjónustu við flóttafólk og hælisleitendur en tekjur frá ríkinu koma á móti þeim kostnaði að mestu leyti.

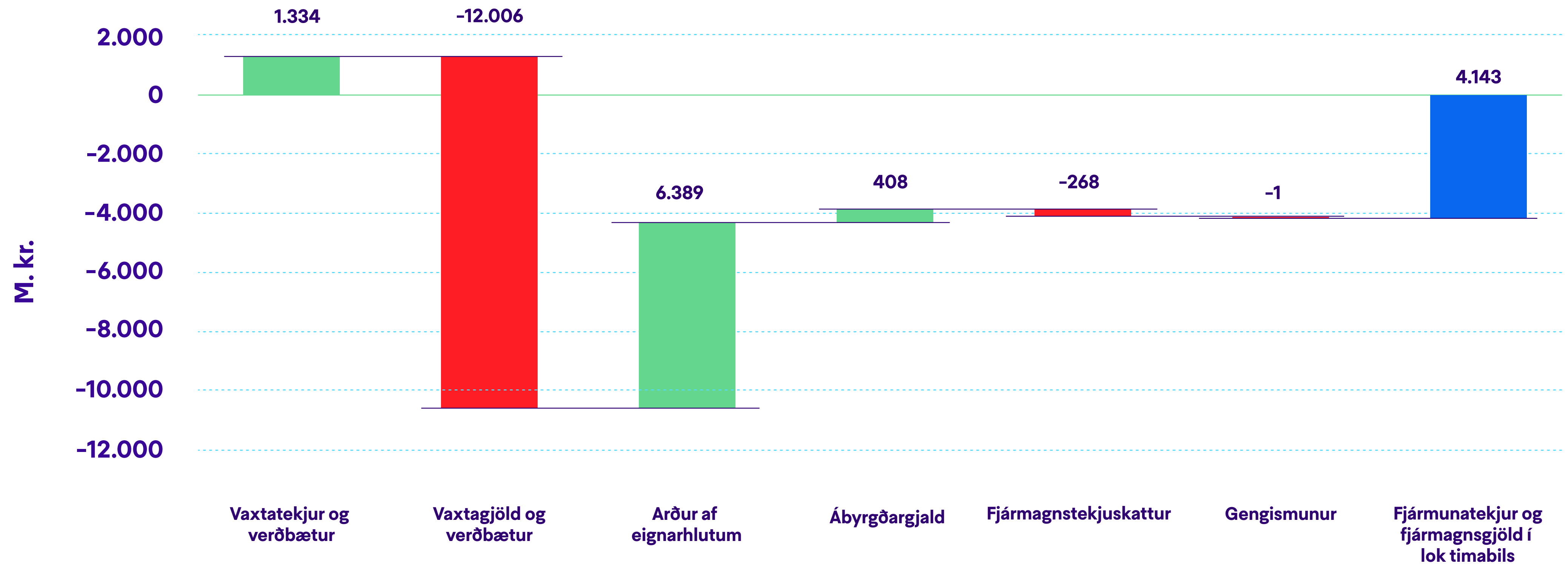


Rekstur málaflokka

Rekstur málaflokka (í m. kr.)	Niðurstaða 2023	Áætlun 2023	Frávik	%	Nettó útgjöld málaflokka í hlutfalli af skatttekjum A-hluta
Fjármála- og áhættustýringarsvið	1.473	1.558	-85	-5%	1%
Framlög til B-hluta fyrirtækja	5.105	4.940	164	3%	3%
Menningar- og íþróttasvið	17.801	17.871	-70	0%	12%
Mannauðs- og starfsþróunarsvið	404	404	1	0%	0%
Skrifstofur miðlægrar stjórnarsýslu	2.089	2.189	-100	-5%	1%
Skóla- og frístundarsvið	74.257	70.756	3.500	5%	50%
Umhverfis- og skipulagssvið Aðalsjóðs	11.279	10.553	726	7%	8%
Velferðarsvið án bundinna liða	38.690	37.398	1.291	3%	26%
Velferðarsvið, bundnir liðir	4.147	5.049	-903	-18%	3%
Þjónustu- og nýsköpunarsvið	4.094	3.920	173	4%	3%
Sameiginlegur kostnaður án lífeyrisskuldbininga	4.490	7.942	-3.452	-43%	3%
Lífeyrisskuldbingina	3.760	1.500	2.260	151%	3%
Málaflokkur Aðalsjóðs samtals	167.587	164.081	3.506	2%	113%
Skatttekjur A-hluta og framlög Jöfnunarsjóðs íslenskra sveitarfélaga					148.704
Eignaskrifstofa	-17.167	-17.136	-31	0%	
Skrifstofur miðlægrar stjórnarsýslu ES	-1.967	-4.665	2.698	-58%	
Umhverfis- og skipulagssvið Eignasjóðs	3.620	3.626	-6	0%	
Málaflokkar Eignasjóðs samtals	-15.513	-18.175	2.662	-15%	



Fjármunatekjur og fjármagnsgjöld A- hluta árið 2023

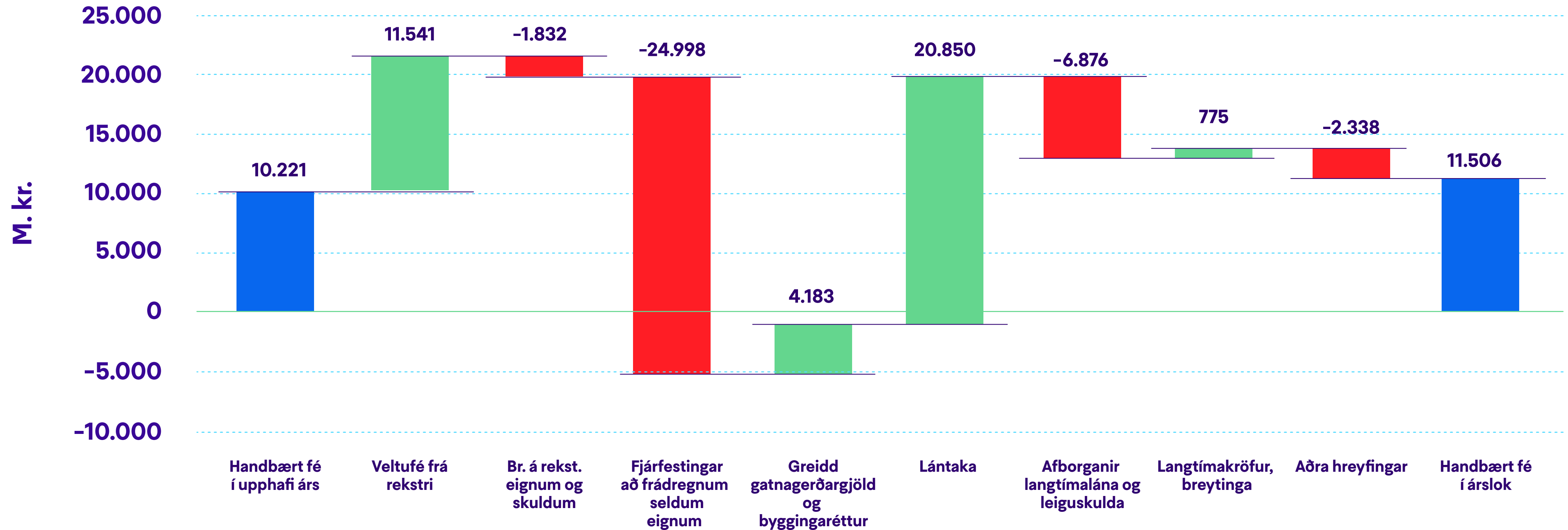


- Arðgreiðslur voru 1,3 ma.kr. yfir áætlun.

- Vaxtagjöld og verðbætur voru 2 ma.kr. yfir áætlun.



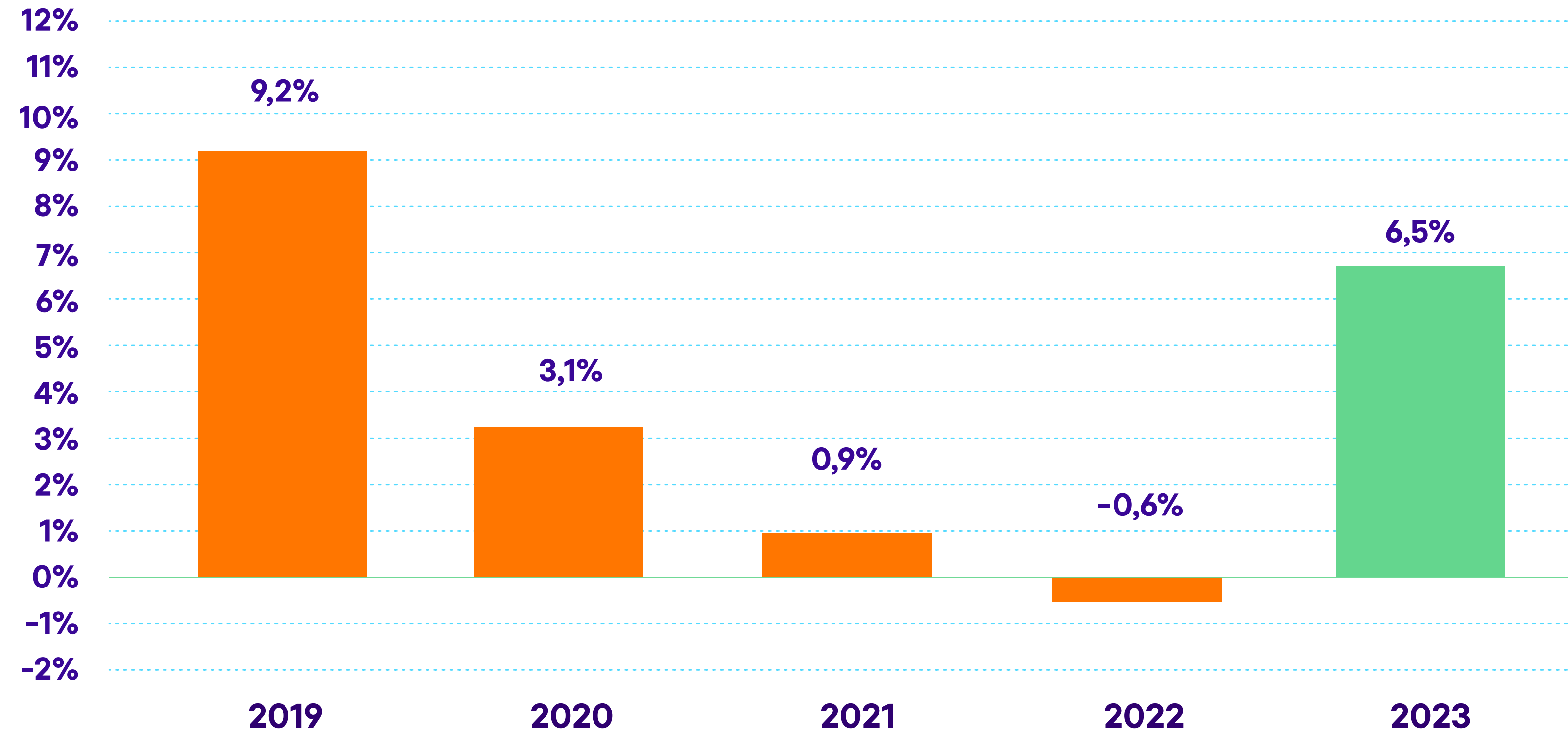
Sjóðstreymi A- hluta árið 2023



- Handbært fé frá áramótum til ársloka hækkaði um 1,3 ma.kr. Fjárfestingar að frádregnum seldum eignum nam 25 ma.kr. Greidd gatnagerðargjöld og sala byggingarréttar námu 4,2 ma.kr. Lántaka ársins nam 20,9 ma.kr., þar af nam útgáfa grænna skuldabréfa 4,9 ma.kr. Nýjar leiguskuldir námu 1,7 ma.kr. Afborganir lána og leiguskulda námu 6,9 ma.kr.



Veltufé frá rekstri, % af tekjum





Fjármögnun



Fjármöggnun

- **Lántökuáætlun 2024 er 16,5 ma.kr.**
 - Lækkun um 4,5 ma.kr. frá fyrra ári
- **Nettó lántaka 2024 er áætluð 5,0 ma.kr.**
 - Var 15,6 ma.kr m.kr. árið 2023
- **Reykjavíkurborg hefur unnið að því að fjölga fjármöggnunarkostum**
 - Langtímalán við viðskiptabanka
 - Útgáfa á nýjum skuldabréfaflokkum
- **Viðræður við CEB**
 - Samþykkt borgarráðs 29. febrúar sl.
 - Framkvæmdastjórn CEB hefur samþykkt að lána Reykjavíkurborg
 - Lánessamningur er í undirbúningi
 - Verður lagður fyrir borgarráð til samþykktar
 - Lánsfjárhæð EUR 100 m.
 - Til fjármögnunar á viðhaldsverkefnum í skólum og leikskólum
 - Lántaka hjá CEB fellur undir fjárhagsáætlun



Borgarstjóri



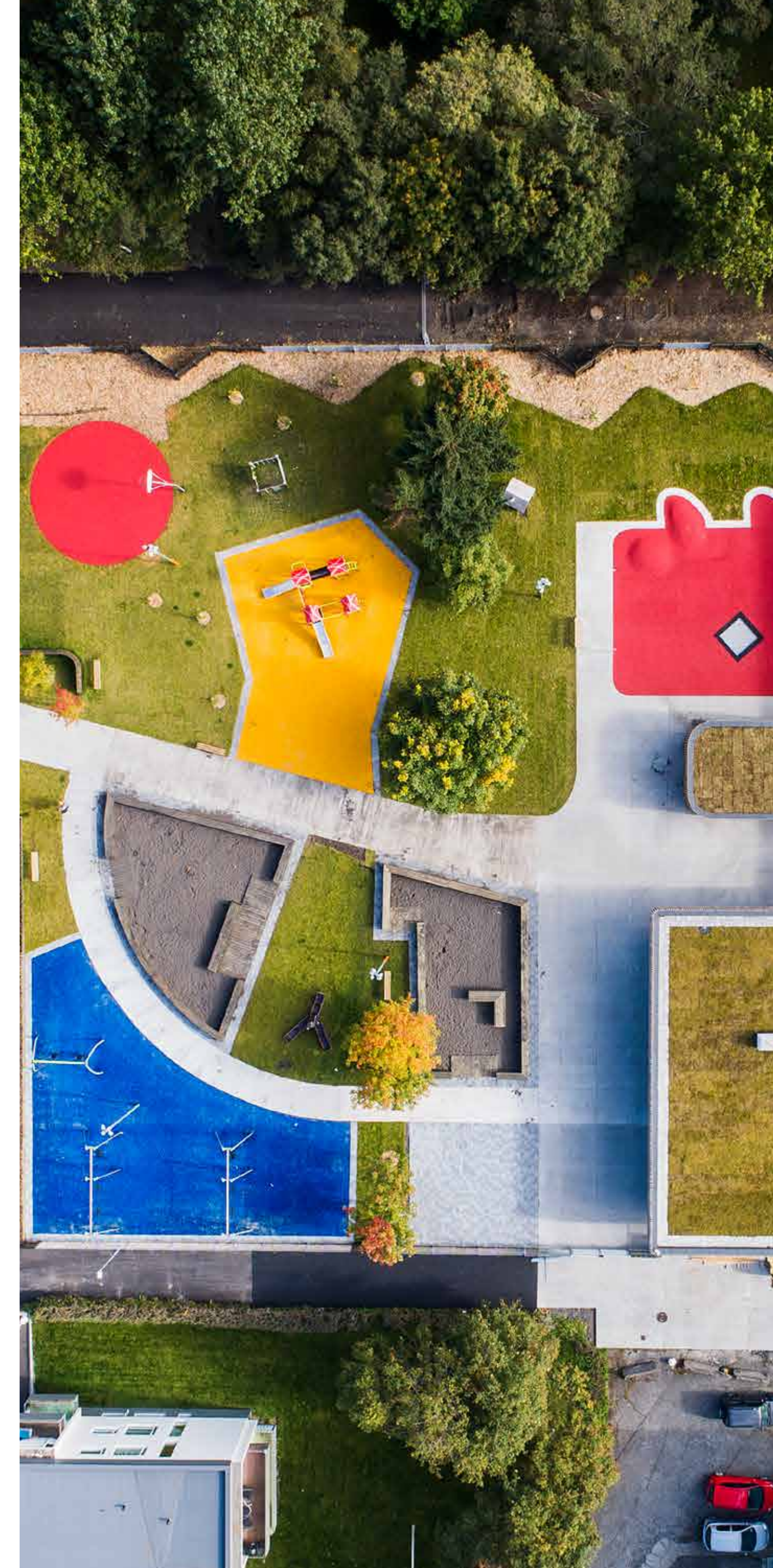
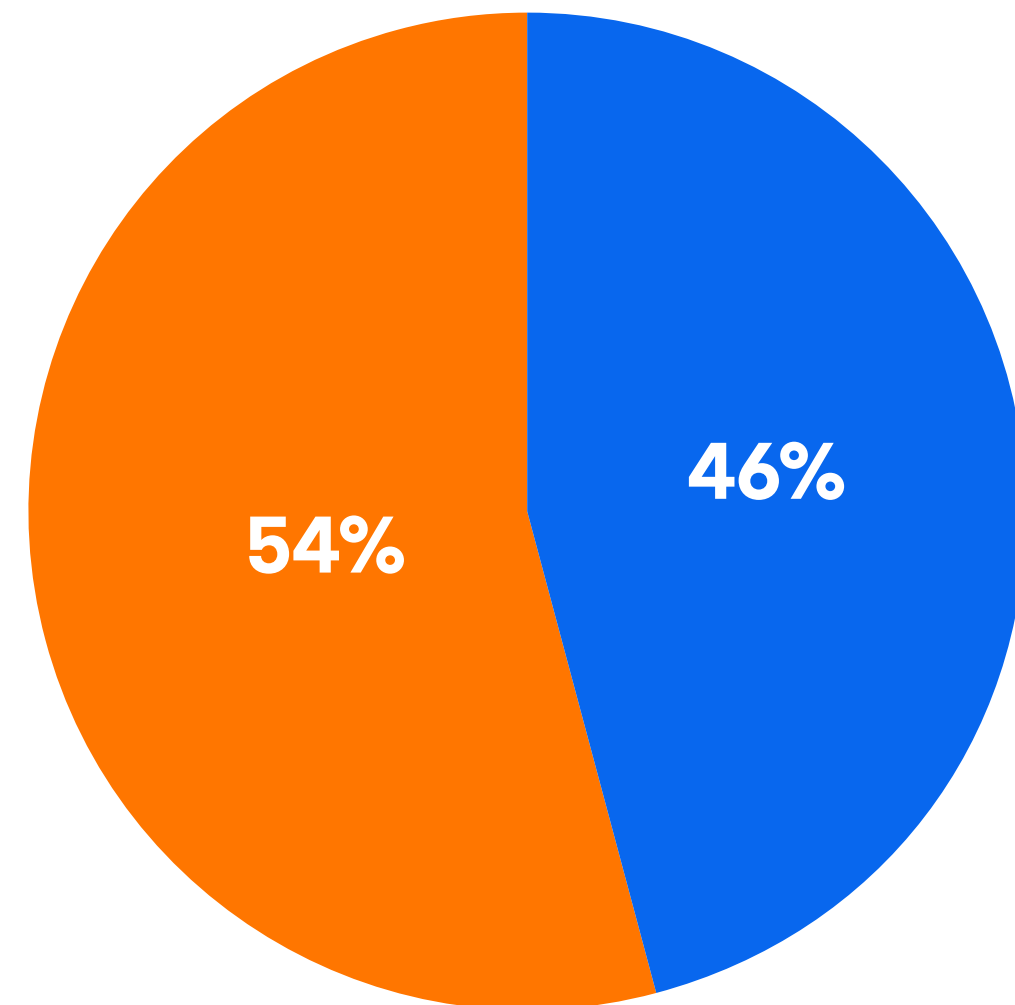
Fjárfestingaráætlun 2024





Stofnkostnaður fasteigna Fjárfrekustu verkefnin

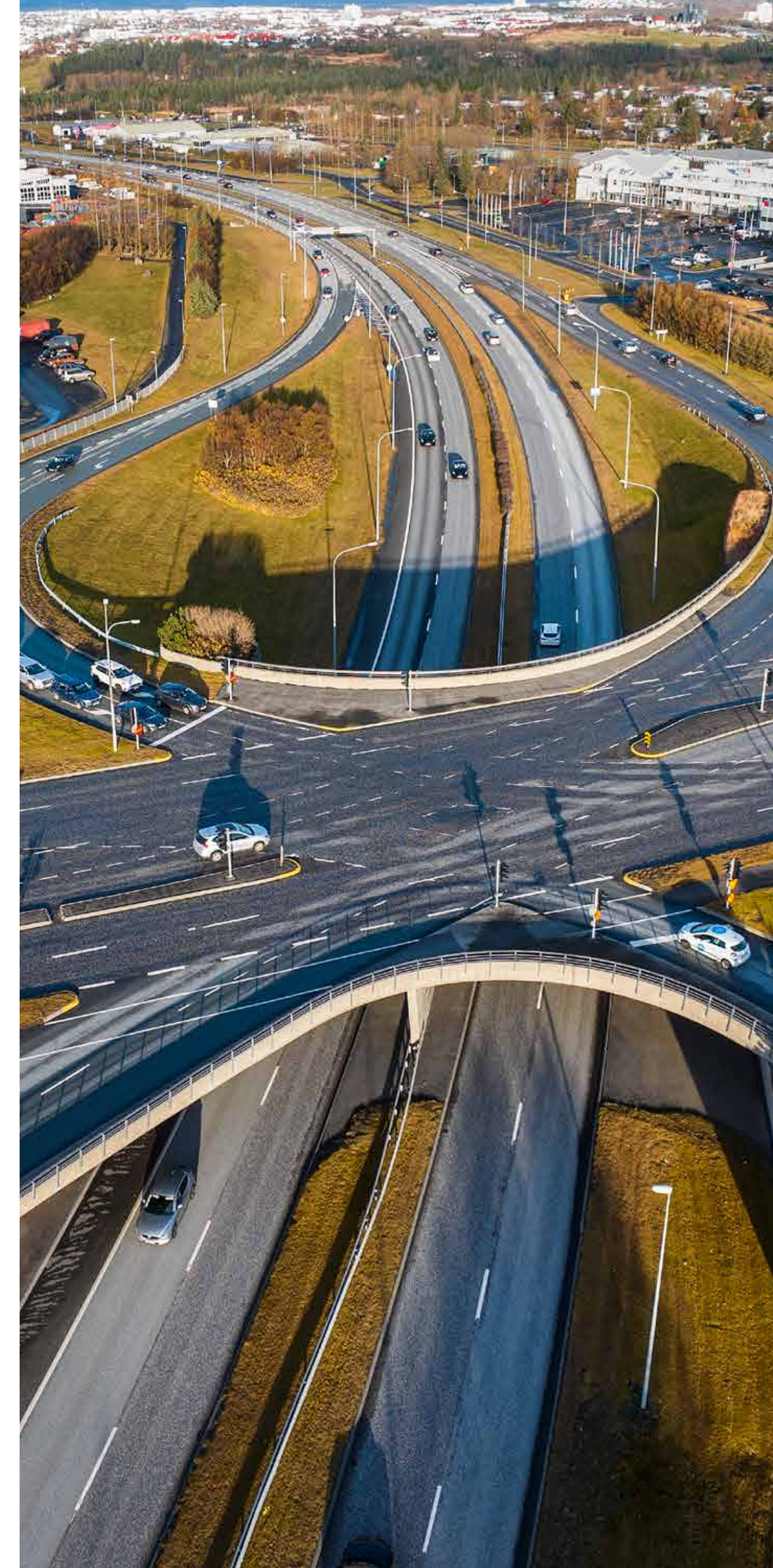
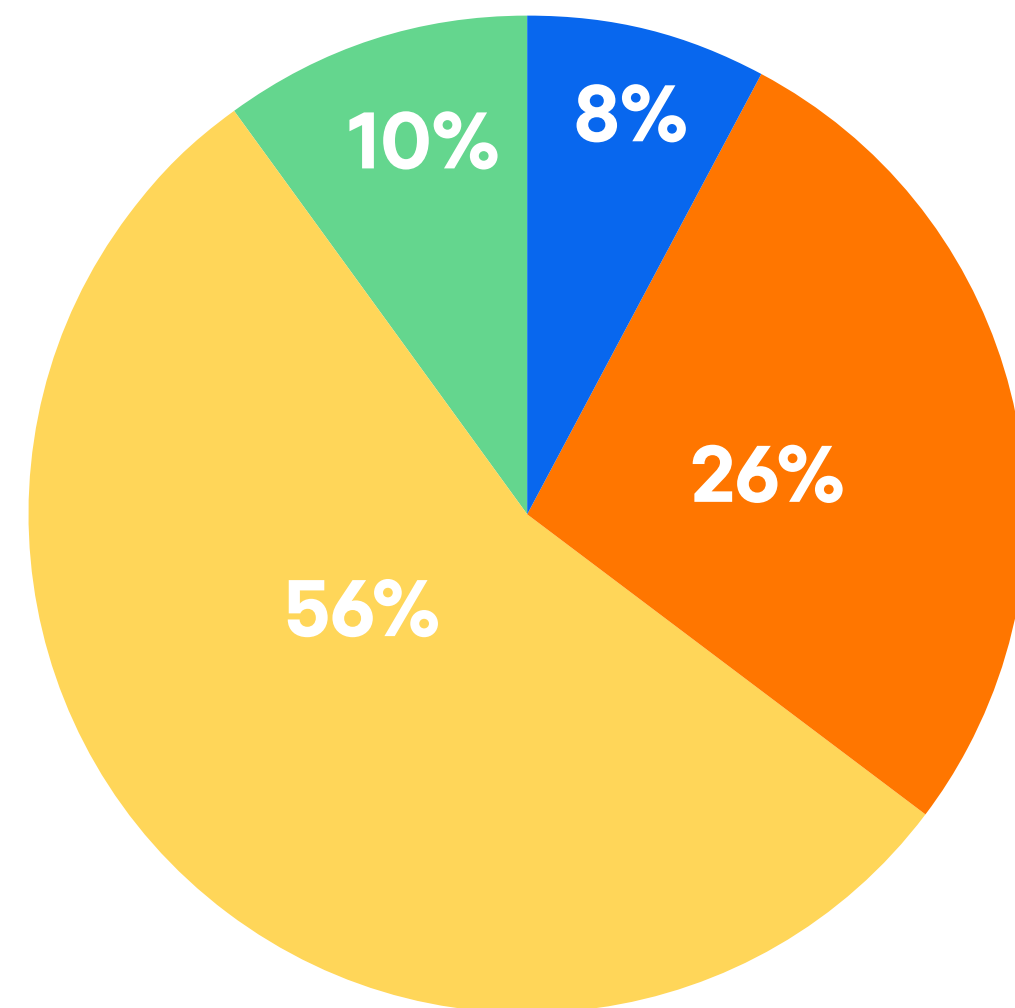
	2024
Menningar- og íþróttasvið, Menningarmál	262.000
Menningar- og íþróttasvið, Íþrótt- og tómstundamál	1.744.000
Skóla- og frístundasvið, grunnskólar	3.565.000
Skóla- og frístundasvið, leikskólar	5.300.000
Velferðarsvið	415.000
Ýmsar fasteignir	180.000
Samtals	11.466.000





Stofnkostnaður gatna Fjárfrekustu verkefnin

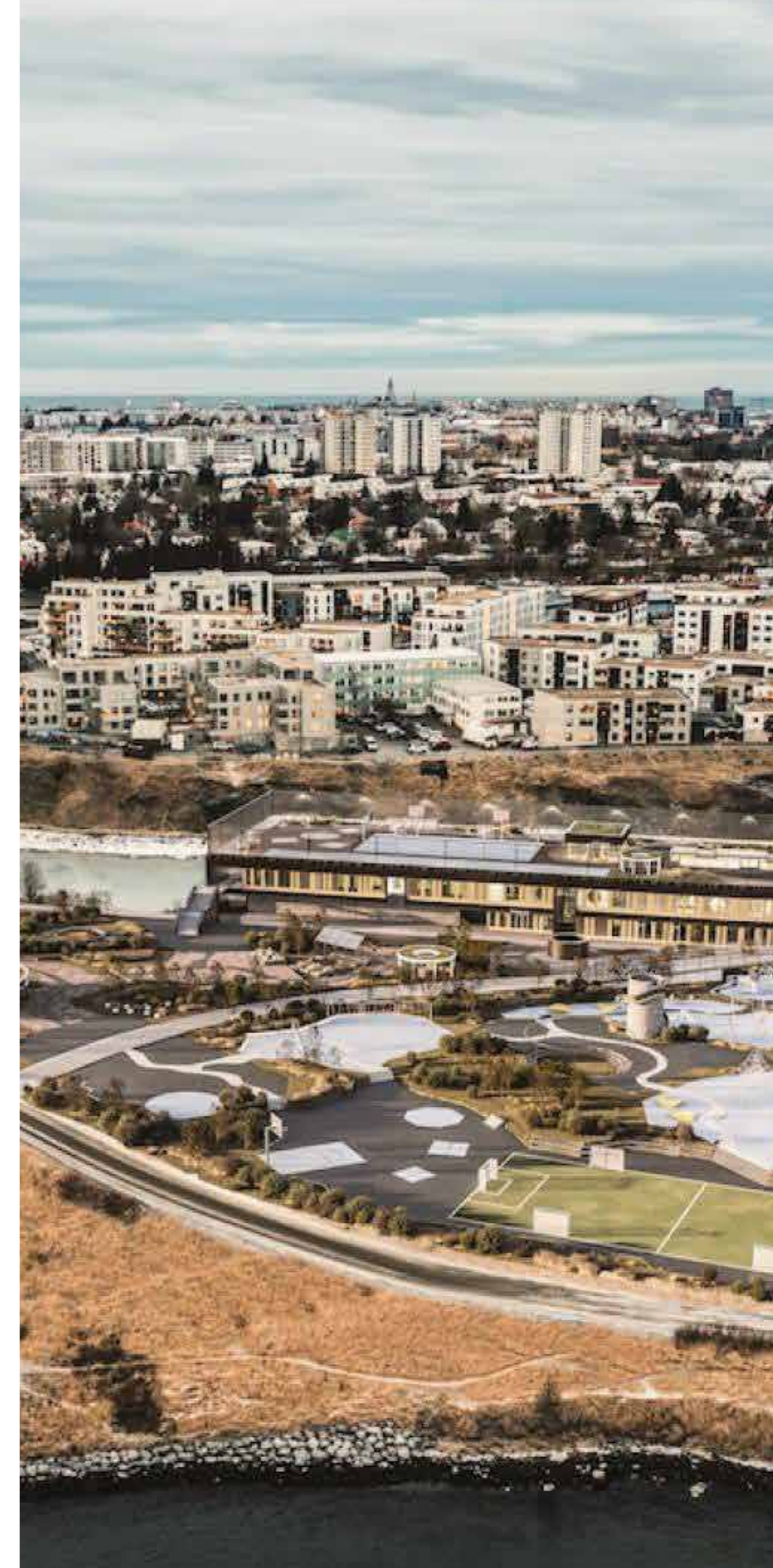
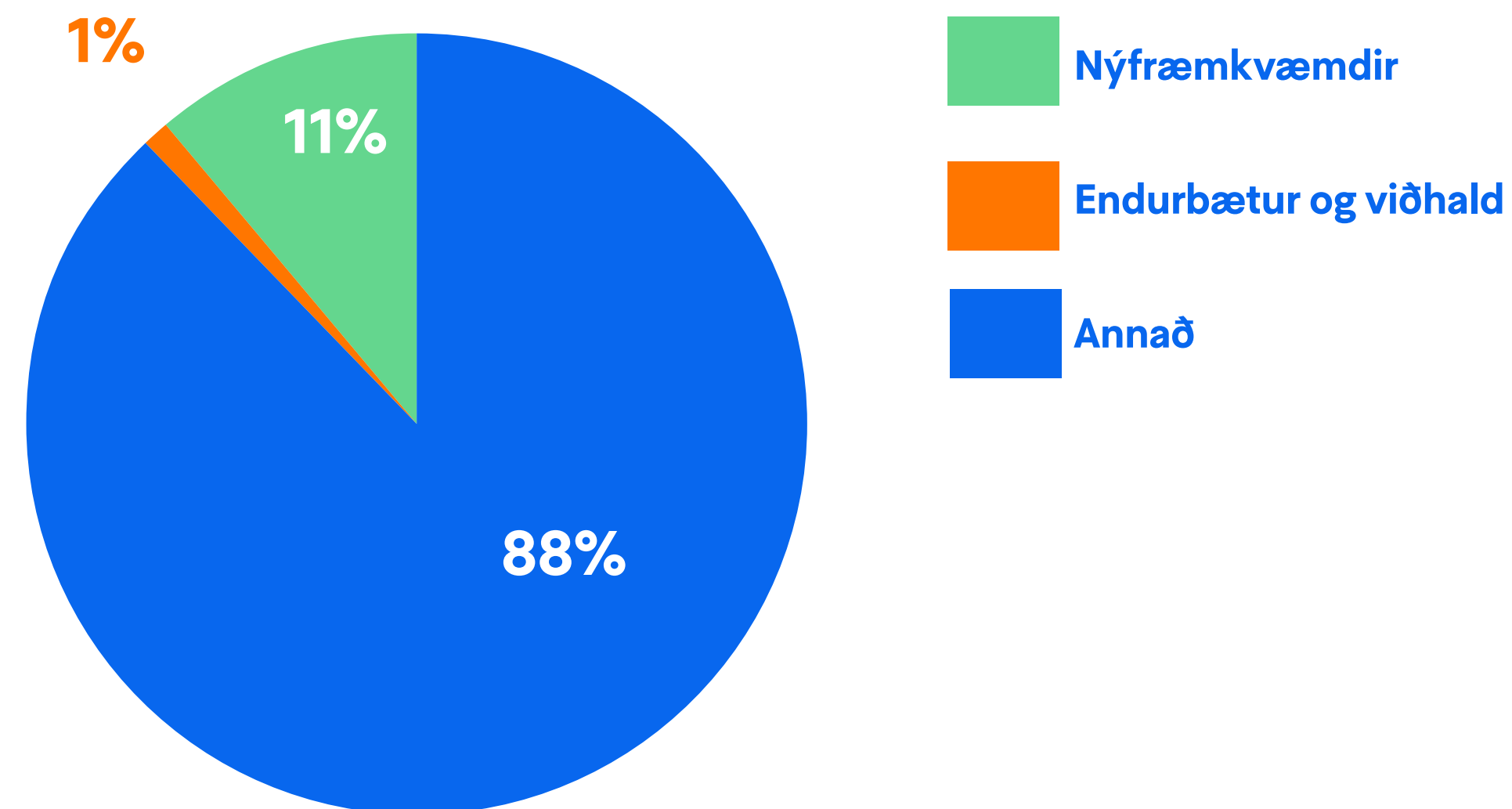
	2024
Þjóðvegir, hluti Reykjavíkur og aðrar umferðargötur	1.496.000
Nýbyggingarhverfi	2.890.000
Miðborgin	965.000
Umhverfis- og aðgengismál	885.000
Umferðaröryggismál	350.000
Umhverfissvið - Ýmsar framkvæmdir	1.450.000
Samtals	8.036.000





Stofnkostnaður aðrar fjárfestingar Fjárfrekustu verkefnin

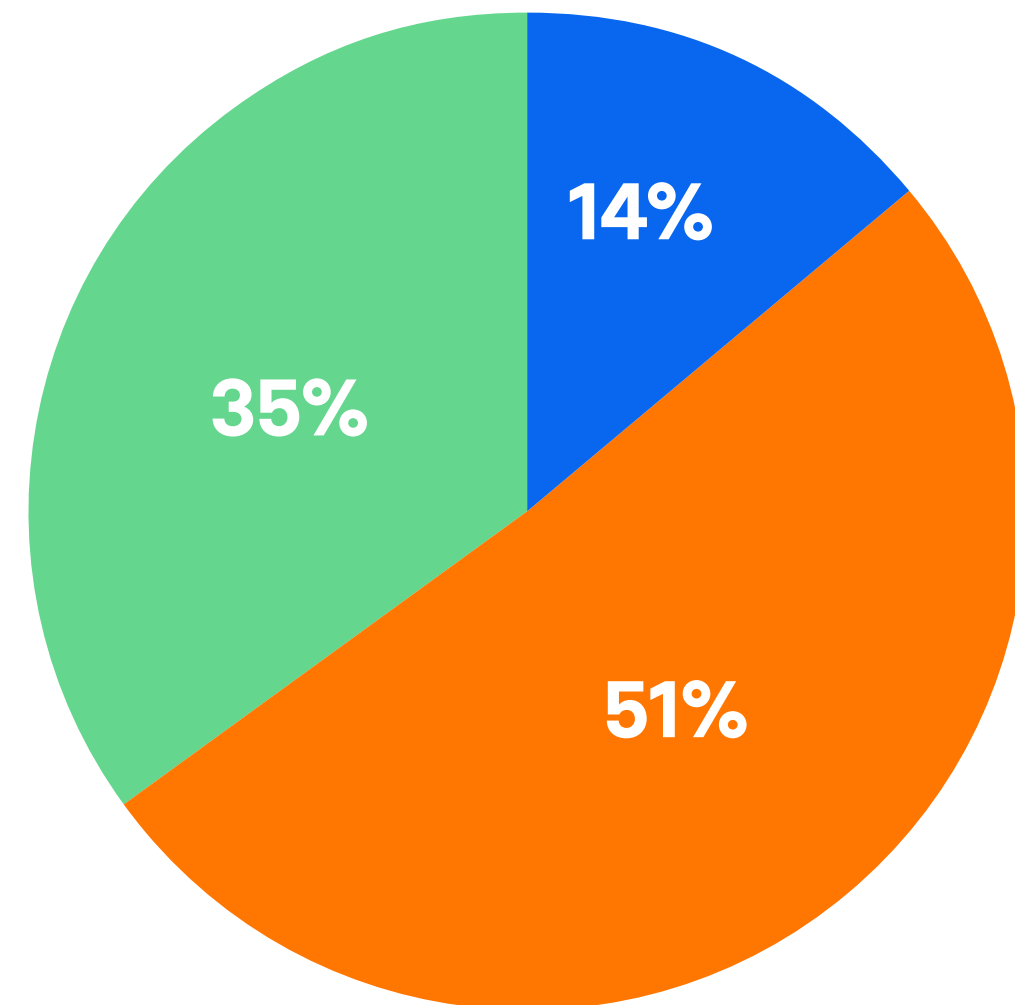
	2024
Áhöld, tæki og hugbúnaður USK	285.000
Áhöld og tæki bílastæðasjóðs	30.000
Lóðir, lönd og skipulagseignir	30.000
Endurbætur, meiriháttar viðhald og átaksverkefni	320.000
Áhöld, tæki og hugbúnaður ÞON	2.600.000
Samtals	3.265.000





Fjárfestingar samtals Fjárfrekustu verkefnin

	2024
Stofnkostnaður fasteigna	11.466.000
Stofnkostnaður gatna	8.036.000
Stofnkostnaður aðrar fjárfestingar	3.265.000
Samtals	22.767.000





Viðbrögð og aðgerðir vegna krefjandi rekstrarumhverfis

- Gripið til aðgerða haustið 2022
- Fjárfestingar lækkaðar
- Gjaldskrár leiðréttar
- Samræmdar reglur um ráðningar
- Hagræðingarkrafa á öll svið og umtalsverðar aðgerðir kynntar
- Fjármálastefna Reykjavíkurborgar 2023-2027 samþykkt í borgarstjórn



Fjárhagsleg markmið og mælikvarðar

- A-hluti:

- Rekstrarniðurstaða: Jákvæð frá og með 2025
- Launakostnaður: Hámark 80% af samanlögðum útsvars- og Jöfnunar-sjóðstekjum frá og með 2025
- Veltufé frá rekstri: Yfir 7,5% af tekjum frá 2025. Dugi fyrir afborgunum lána og skuldbindinga frá og með 2025.
- Lántaka: Hámark 70% af fjárfestingum ársins frá og með 2025
- Skuldaviðmið A-hluta: Ekki yfir 100% af tekjum
- Lágmarksstaða handbærs fjár: 8 milljarðar króna

- A- og B-hluti:

- Jafnvægisviðmið A- og B-hluta sé jákvætt.
- Skuldaviðmið A- og B-hluta: Ekki hærra en 150% frá og með 2027



Markmið og mælikvarðar í fjármálastefnu 2023-2027 – Árangur ársins 2023

Mælikvarði	Markmið	2023 Raun	2023	2024	2025	2026	2027
1 Rekstarniðurstaða jákvæð	> 0	✗ -4.969	✗ -5.991	! 2.166	✓ 6.035	✓ 7.067	✓ 9.631
2 Hlutfall launakostnaðar	< 80%	✗ 81%	✗ 86%	✗ 82%	✓ 80%	✓ 80%	✓ 79%
3 Veltufé frá rekstri sem hlutfall af tekjum	> 7,5%	✗ 6,5%	✗ 2,2%	✗ 5,9%	✓ 7,6%	✓ 7,8%	✓ 8,5%
4 Veltufé frá rekstri á móti afborunum lána og skuldbindinga	> 1,0	✓ 1,2	✗ 0,4	✗ 0,7	✓ 1,1	✓ 1,1	✓ 1,1
5 Lánataka að hámarki 70% af fjárfestingum	< 70%	! 81%	! 83%	! 80%	✓ 65%	✓ 64%	✓ 54%
6 Skuldaviðmið fari ekki yfir 100% af tekjum	< 100%	✓ 82%	✓ 85%	✓ 85%	✓ 86%	✓ 84%	✓ 79%
7 Lágmarksstaða handbærs fjárs (fjárhæðir í m. kr)	> 8	✓ 11.506	✓ 10.950	✓ 9.317	✓ 8.826	✓ 8.754	✓ 9.572

Mælikvarði	Markmið	2023 Raun	2023	2024	2025	2026	2027
1 Þriggja ára jafnvægisviðmið	> 0	✓ 26.038	✓ 39.325	✓ 44.040	✓ 57.583	✓ 69.745	✓ 49.628
2 Skuldaviðmið fari ekki yfir 150% af tekjum	< 150%	! 158%	✓ 141%	✓ 146%	! 152%	✗ 151%	✓ 141%



Stóra myndin

Við erum á áætlun



Áskoranir

- Málaflokkur fatlaðra
- Átak vegna skólahúsnæðis
- Kjarasamningar
- Jöfnunarsjóður

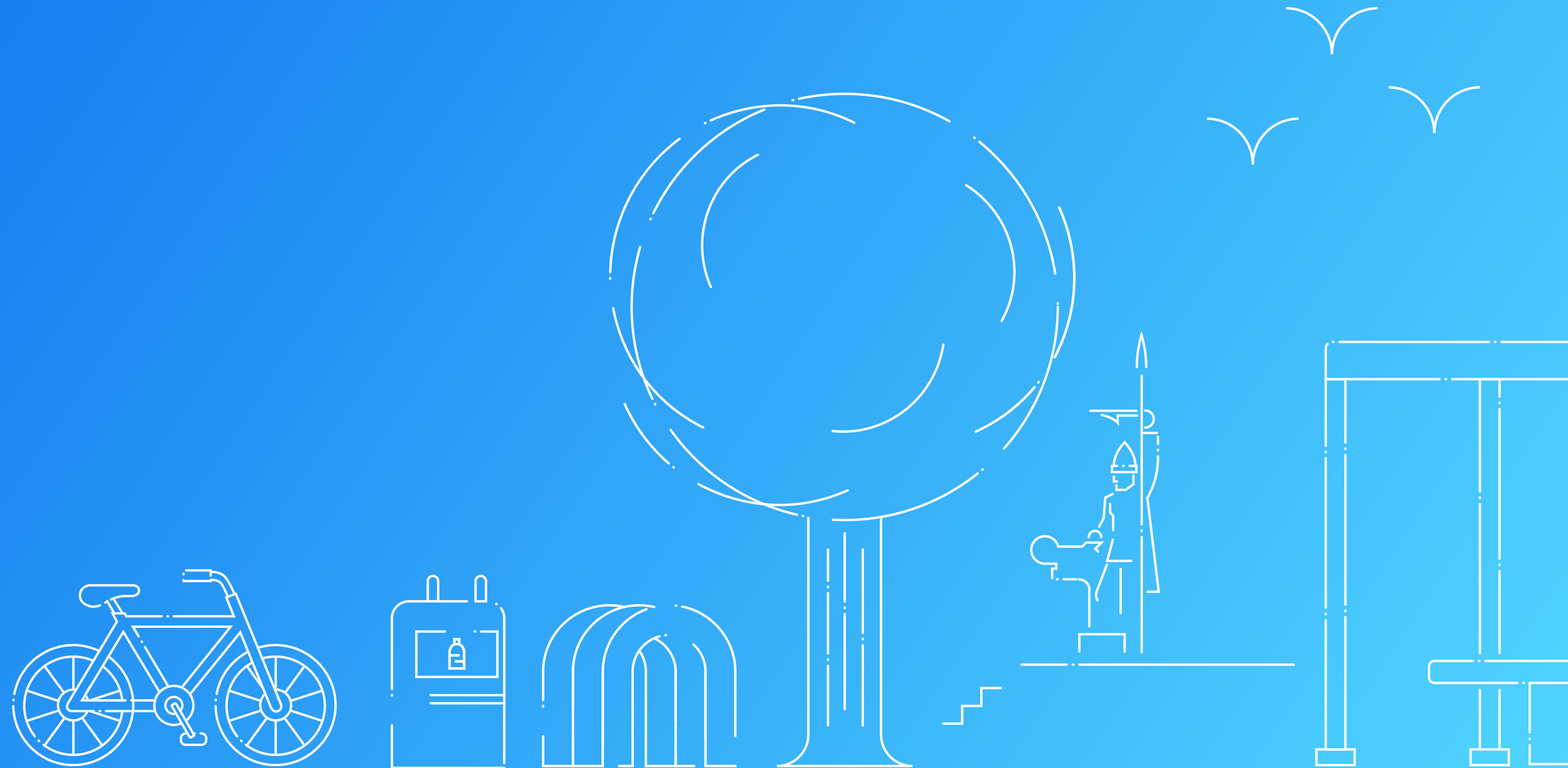


Framundan

- Innviðauppbýgging
 - Samgöngusáttmáli
 - Þjóðarhöll
- Fjárfestingar
- Hagræðing og jafnvægi í rekstri



Fólk treystir á okkur





Takk fyrir

Allar upplýsingar í kynningu þessari eru byggðar á gögnum sem Reykjavíkurborg telur áreiðanlegar við birtingu þeirra. Eru þær settar fram með fyrirvara um innsláttarvillur, svo sem í framsetningu texta eða talna. Áskilur Reykjavíkurborg sér rétt til þess að leiðrétta slíkar villur eftir birtingu upplýsinganna.