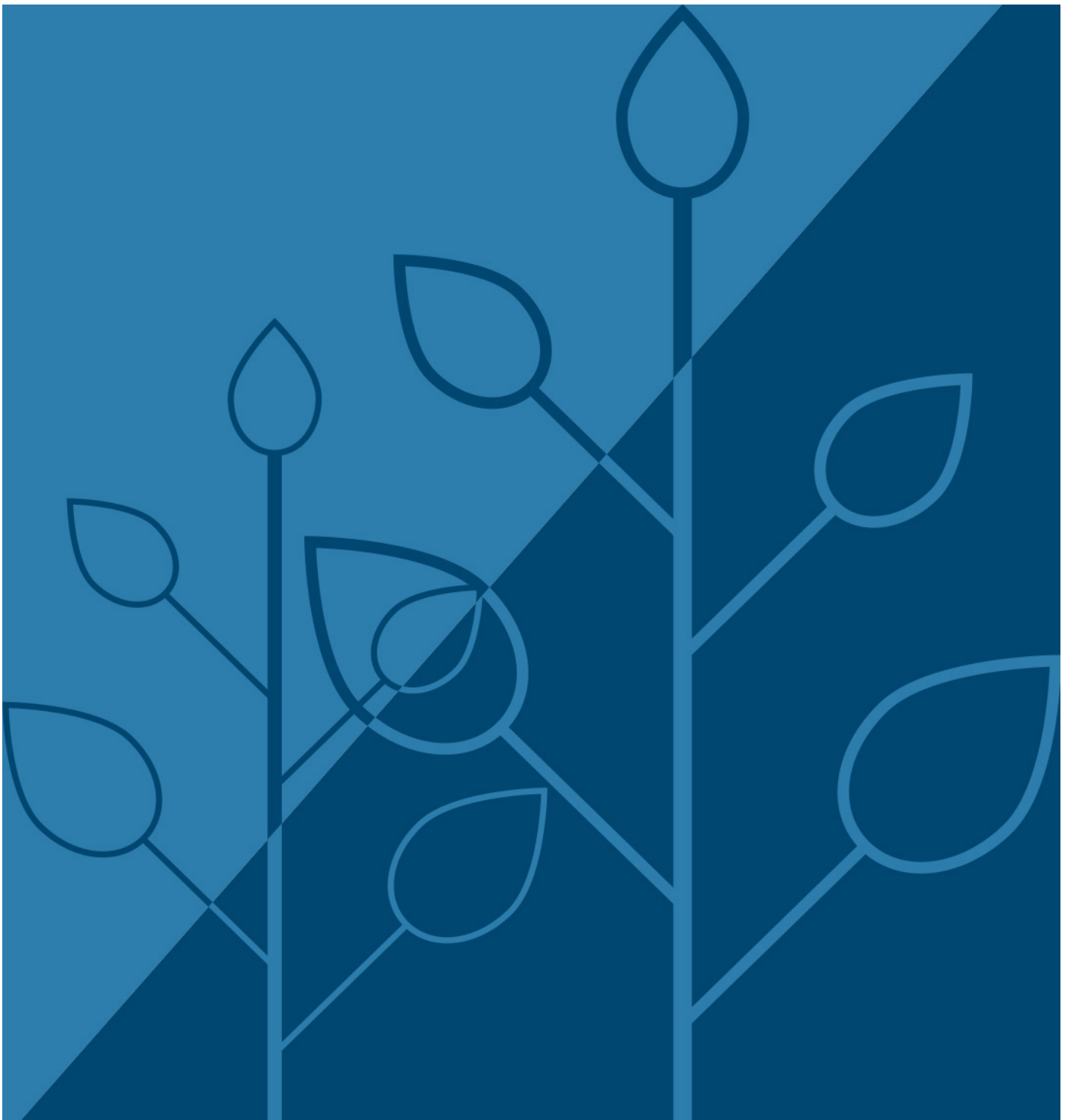


H1/2021



Sievi Capital Oyj Puolivuosikatsaus

Tammi-kesäkuu 2021
17.8.2021



Tammi-kesäkuu 2021

ENNÄTYKSELLINEN TULOS ENSIMMÄISELTÄ VUOSIPUOLISKOLTA, INDOOR GROUPIN JA KH-KONEET GROUPIN KEHITYS VAHVAA

Huhti-kesäkuu 2021

- Liikevoitto oli 9,4 (2,1) milj. euroa
- Tilikauden tulos oli 7,6 (1,6) milj. euroa
- Tulos / osake (laimentamaton ja laimennettu) oli 0,13 (0,03) euroa

Tammi-kesäkuu 2021

- Liikevoitto oli 13,1 (-2,5) milj. euroa
- Tilikauden tulos oli 11,0 (-2,1) milj. euroa
- Tulos / osake (laimentamaton ja laimennettu) oli 0,19 (-0,04) euroa
- Substanssiarvo / osake katsauskauden lopussa oli 1,48 (1,13) euroa
- Oman pääoman tuotto liukuvalta 12 kuukaudelta oli 30,4 (10,9) prosenttia
- Nettovelkaantumistaso katsauskauden lopussa oli -5,7 (-18,8) prosenttia
- Logistikas ja Nordic Rescue Group sopivat yritysostoista
- Sievi Capital maksoi osakkeenomistajilleen osinkoja yhteensä 0,04 euroa osakkeelta

Suluissa esitetyt luvut ovat edellisen vuoden vastaavan tarkastelukauden lukuja, ellei toisin ole mainittu. Puolivuosikatsauksessa esitettäviä tietoja ei ole tilintarkastettu. Sievi Capital ei yhdistele tytäryrityksiään konsernilaskelmiin rivikohtaisesti, vaan sijoitukset yhtiöihin arvostetaan käypään arvoon tulosvaikutteisesti.

Toimitusjohtaja Päivi Marttila:

”Vuoden 2021 ensimmäisellä vuosipuoliskolla nähtiin vahvaa kehitystä suurimmilta kohdeyhtiöiltämme Indoor Groupilta ja KH-Koneet Groupilta. Yhtiöt toteuttivat strategioitaan menestyksekkäästi ja kummankin yhtiön liiketoiminnan tulokset paranivat tammi-kesäkuussa huomattavasti vertailukaudesta. Viime vuonna hankittujen Logistikaksen ja Nordic Rescue Groupin talouskehitykset eivät olleet yhtä vahvoja katsauskaudella osin toimintaympäristöjen aiheuttamien haasteiden vuoksi. Myös Logistikas ja Nordic Rescue Group etenivät strategiansa toteutuksessa hyvin ja kumpikin yhtiö sopi katsauskaudella toimintansa laajentamisesta yritysostolla.

Suurimpien sijoituskohteidemme Indoor Groupin ja KH-Koneet Groupin hyvän kehityksen seurauksena sijoitustemme arvonkehitys oli erittäin positiivista. Sijoitusten arvonmuutosten ajamana Sievi Capitalin tulos tammi-kesäkuulta oli hyvin vahvalla tasolla ja oman pääoman tuotto liukuvalta 12 kuukaudelta 30,4 %. Olen saavuttamiimme tuloksiin erittäin tyytyväinen.

Yrityskaupparakkeilla aktiviteetti on jatkunut vilkkaana. Uusien tarjolle tulevien kohteiden osalta nähtiin tavanomaista hiljentyä ennen lomakautta, mutta uskomme aktiviteetin olevan hyvällä tasolla lähikuukausina. Tavoitteenamme on sijoittaa vuosittain 1–2 uuteen kohdeyhtiöön ja luotamme, että meillä on hyvät edellytykset päästä tähän tavoitteeseen kuluvanakin vuonna.”

Tammi-kesäkuu 2021

Kohdeyhtiöt

Indoor Group

Indoor Groupin Asko ja Sotka -ketjut ovat Suomen tunnetuimpia kodin huonekalujen ja sisustustuotteiden vähittäiskauppoja. Konserniin kuuluu vähittäiskauppaketjujen lisäksi huonekalutehdas Insofa. Askolla ja Sotkalla on yli 90 myymälää Suomessa ja Virossa sekä voimakkaassa kasvussa oleva verkkokauppa toiminta.

Indoor Groupin toimintaympäristö oli vaihteleva katsauskauden aikana. Yleisesti kysyntätilanne oli hyvä, mutta koronaviruspandemialla oli vielä vaikutuksia yhtiön toimintaympäristöön. Virossa myymälät olivat keväällä noin seitsemän viikkoa suljettuna maan hallituksen päätöksellä, mutta myymälöiden avaamisen jälkeen kysyntä elpyi nopeasti. Tuotteiden saatavuustilanne parani katsauskauden aikana, mutta pysyi normaalitasoa heikompana. Saatavuushaasteet sekä rahtihintojen nousu ovat heijastuneet myös tuotteiden hankintahintojen kehitykseen.

Yhtiön liikevaihto tammi-kesäkuussa kasvoi 9 % vertailukaudesta. Liikevaihdon kasvu oli erityisen vahvaa toisella vuosineljänneksellä onnistuneen kesäkalustemyynnin vauhdittamana. Verkkomyynnin voimakas kasvu jatkui ja sen osuus katsauskauden myynnistä oli yli 15 %. Indoor Groupin kannattavuus parani tammi-kesäkuussa selvästi vertailukaudesta ja liikevoitto oli 72 % korkeampi kuin viime vuoden vastaavalla ajanjaksolla. Hyvän kannattavuuskehityksen taustalla oli erityisesti bruttokate-%:n kehitys, jonka paraneminen jatkui yhtiön tavoitteiden mukaisesti. Indoor Group jakoi maaliskuussa 4,7 milj. euroa osinkoa, josta Sievi Capitalin osuus oli 2,7 milj. euroa. Yhtiön taloudellinen asema katsauskauden lopussa oli vahva.

Indoor Groupilla on käynnissä useita strategisia avainprojekteja, joista yksi on toiminnanohjausjärjestelmän uudistaminen. Tässä projektissa edettiin katsauskaudella suunnitelmien mukaisesti ja uusi järjestelmä otetaan käyttöön vaiheittain vuoden 2022 aikana. Muita katsauskaudella edenneitä merkittäviä avainprojekteja ovat muun muassa verkkokaupan kehittäminen sekä investoinnit tuotantoon Insofa-huonekalutehtaassa. Verkkokaupan kehittämisen keskiössä on ollut asiakasdatan parempi hyödyntäminen muun muassa markkinointiautomaatiassa sekä panostukset asiakashankintaan. Insofalla on käynnissä investoinnit sänkytuotantoon, mikä kasvattaa tehtaan kapasiteettia selvästi. Toiminnan vastuullisuudella on tärkeä painoarvo Insofan kehittämisessä, mistä esimerkkeinä ovat käynnissä olevat projektit jätteiden lajittelun parantamiseksi sekä valaistuksen uusimiseksi energiatehokkaammaksi.

Indoor Group Holding Oy avainluvut

milj. euroa	1-6/2021	1-6/2020	1-12/2020
Liikevaihto	96,8	89,1	199,9
EBITDA ⁽¹⁾	16,4	14,1	34,6
EBIT ⁽²⁾	7,3	4,3	15,3
EBITDA (FAS) ⁽³⁾	7,6	5,7	17,3
Korollinen nettovelka kauden lopussa ⁽⁴⁾	70,4	73,9	69,3
Sievi Capitalin omistusosuus kauden lopussa	58,2 %	58,6 %	58,2 %

Avainluvut ovat IFRS-standardin mukaisia konsernilukuja. Osavuosilukuja ei ole tilintarkastettu.

(1) EBITDA = Käyttökate eli liikevoitto + poistot ja arvonalentumiset

(2) EBIT = Liikevoitto

(3) Tilintarkastamaton suomalaisen kirjanpitostandardin (FAS) mukaisesti laskettu käyttökate

(4) Korollinen nettovelka = Korolliset velat - rahat ja pankkisaamiset ja lainasaamiset. Korollisiin velkoihin 30.6.2021 sisältyy 61,4 (66,5) milj. euroa IFRS 16 -liitännäisiä velkoja.

Tammi-kesäkuu 2021

KH-Koneet Group

KH-Koneet Group on Pohjoismaiden johtavia rakennus- ja maansiirtokoneiden myyjiä. Yhtiö tarjoaa kokonaisvaltaisesti laitteet, varusteet ja palvelut niin maanrakennuksen, kiinteistöhuollon kuin materiaalinkäsittelyn tarpeisiin. KH-Koneet Groupin edustamista tuotemerkeistä tunnetuimpia ovat Kramer, Yanmar, Kobelco sekä Wacker Neuson.

Maanrakennuskonemarkkinan kysyntätilanne kehittyi positiivisesti katsauskauden aikana ja oli hyvällä tasolla toisella vuosineljänneksellä. Toimintaympäristön kannalta haasteena oli koneiden saatavuuden heikentyminen ja toimitusaikojen piteneminen, joilla oli vaikutuksia KH-Koneet Groupin liiketoimintaan. Yhtiö on kuitenkin selvinnyt näistä haasteista hyvin.

KH-Koneet Groupin liikevaihto kasvoi tammi-kesäkuussa 45 % vertailukaudesta. Liikevaihto kasvoi yhtiön kummassakin toimintamaassa, mutta kasvun selkeä painopiste oli Ruotsissa. Ruotsin liiketoiminnan voimakasta kasvua ajoivat yhtiön viime vuonna sopimat uudet edustukset, hyvä kehitys jo aikaisemmin edustuksessa olleiden tuotteiden myynnissä sekä kesäkuussa 2020 yritysostolla hankittu vuokrausliiketoiminta. Hyvän liikevaihtokehityksen myötä KH-Koneet Groupin käyttökate parani ensimmäisellä vuosipuoliskolla 66 % vertailukaudesta. Myös suhteellinen kannattavuus parani, mutta sen kehitystä rajoitti Ruotsin liiketoiminnan laajentamisen myötä merkittävästi kasvanut kiinteiden kulujen taso.

KH-Koneet Group jatkoi Ruotsin liiketoiminnan kehittämistä katsauskaudella useilla tärkeillä rekrytoinneilla sekä avaamalla uuden toimipisteen Jönköpingiin. Kasvuinvestointien lisäksi toimintaa myös tehostettiin ottamalla käyttöön uusi toiminnanohjausjärjestelmä sekä keskittämällä tukitoimintoja. Ruotsin ohella myös Suomen liiketoiminnan kehittäminen on jatkunut. Lisäpanostuksia on tehty muun muassa jälkimarkkinatoimintaan, jossa yhtiö näkee selvää kasvupotentiaalia. Yhtiö sopi katsauskaudella myös Ljungby-pyöräkuormaajien maahantuonnin aloittamisesta Suomessa ja tulee jatkossakin arvioimaan täydentävien edustusten lisäämistä myyntiportfolioonsa.

KH-Koneet Group Oy avainluvut

milj. euroa	1-6/2021	1-6/2020	1-12/2020
Liikevaihto	73,7	50,9	120,5
EBITDA ⁽¹⁾	3,9	2,3	6,4
EBITA ⁽²⁾	3,2	2,0	5,4
Korollinen nettovelka kauden lopussa ⁽³⁾	18,2	19,9	18,5
Sievi Capitalin omistusosuus kauden lopussa	66,4 %	67,1 %	66,4 %

Avainluvut ovat suomalaisen kirjanpitostandardin (FAS) mukaisia konsernilukuja. Osavuosilukuja ei ole tilintarkastettu.

(1) EBITDA = Käyttökate eli liikevoitto + poistot ja arvonalentumiset

(2) EBITA = Liikevoitto + yrityshankinnoista aiheutuneiden aineettomien hyödykkeiden poistot

(3) Korollinen nettovelka = Korolliset velat - rahat ja pankkisaamiset ja lainasaamiset

Tammi-kesäkuu 2021

Logistikas

Logistikas tarjoaa lähilogistiikan, sisälogistiikan ja paikallisvarastoinnin palveluita, logistiikan asiantuntijapalveluita sekä kokonaisvaltaisia hankintapalveluita. Yhtiö toimii Suomessa seitsemällä paikkakunnalla sekä omissa logistiikkakeskuksissa että asiakkaiden tiloissa vastaten sisälogistiikkatehtävistä.

Logistikaksen toimintaympäristö oli haastava vuoden ensimmäisellä puoliskolla. Globaalin konttaliikenteen haasteet vaikuttivat yhtiön palveluiden kysyntään ja vaikeuttivat asiakkaiden tarpeiden ennakoimista. Lisäksi koronaviruspandemia vaikeutti yhtiön asiakkaiden toimintaa, millä oli niin ikään vaikutuksia yhtiön palveluiden kysyntään. Toimintaympäristö kuitenkin parani selvästi katsauskauden loppua kohden ja myös uusasiakashankinnan aktiviteetti kehittyi positiivisesti.

Logistikaksen liikevaihto laski katsauskaudella 14 % vertailukauden pro forma -tasosta. Liikevaihdon laskun taustalla oli yksittäisen merkittävän hankintapalveluiden asiakassuhteen päätyminen keväällä 2020.

Logistiikkapalveluiden liikevaihto jatkoi kasvuaan tammi-kesäkuussa markkinahäiriöistä huolimatta. Yhtiön suhteellinen kannattavuus parani, mutta käyttökate jäi 0,1 milj. euroa vertailukauden pro forma -tasosta.

Logistikas sopi kesäkuussa kahden vaasalaisen yhtiön Piccolo Packing Oy:n ja Piccolo Solutions Oy:n ostamisesta. Yrityskaupan myötä Logistikas laajeni Vaasan talousalueelle ja vahvisti näin maantieteellistä läsnäoloaan sekä kykyään palvella uusia ja nykyisiä asiakkaita entistä paremmin. Ostetut yhtiöt tarjoavat sisälogistiikkaan, paikallisvarastointiin ja pakkaamiseen liittyviä palveluita pääasiallisesti Vaasan talousalueella. Yhtiöt työllistävät noin 60 työntekijää ja niiden asiakaskunta koostuu pitkäaikaisista teknologiateollisuuden asiakkuuksista. Yhtiöiden yhteenlaskettu liikevaihto oli vuonna 2020 noin 7,5 miljoonaa euroa ja käyttökate noin 0,9 miljoonaa euroa. Yrityskauppa toteutui katsauskauden päättymisen jälkeen heinäkuussa. Osana järjestelyä Logistikas suuntasi osakeannin yrityskaupassa myyjänä toimineelle Piccolo Group Oy:lle, minkä johdosta Sievi Capitalin omistusosuus Logistikaksesta laski järjestelyyn toteuduttua 65,9 %:iin.

Logistikas Oy avainluvut

milj. euroa	1-6/2021	1-6/2020	1-12/2020
Liikevaihto	9,0	10,5	20,0
EBITDA ⁽¹⁾	0,6	0,7	2,3
EBITA ⁽²⁾	0,4	0,6	2,0
Korollinen nettovelka kauden lopussa ⁽³⁾	1,6	-	2,3
Sievi Capitalin omistusosuus kauden lopussa ⁽⁴⁾	69,0 %	-	70,0 %

Avainluvut ovat suomalaisen kirjanpitostandardin (FAS) mukaisia konsernilukuja. Vuoden 2020 luvut ovat tilintarkastamattomia pro forma -lukuja, jotka on yhdistelty ostettujen Logistikas Palvelut Oy:n ja Logistikas Hankinta Oy:n luvuista yrityskaupan toteutumiseen asti (4.12.2020) ja Logistikas -konsernin luvuista sen jälkeiseltä ajalta.

(1) EBITDA = Käyttökate eli liikevoitto + poistot ja arvonalentumiset

(2) EBITA = Liikevoitto + yrityshankinnoista aiheutuneiden aineettomien hyödykkeiden poistot

(3) Korollinen nettovelka = Korolliset velat - rahat ja pankkisaamiset ja lainasaamiset

(4) Huomioiden myös osakkeet, joiden rekisteröinti oli vireillä kauden lopussa

Tammi-kesäkuu 2021

Nordic Rescue Group

Nordic Rescue Group on pelastusajoneuvoihin erikoistunut konserni, johon kuuluvat Suomessa toimivat Vema Lift Oy ja Saurus Oy sekä Ruotsissa toimiva Sala Brand AB. Nordic Rescue Group on Pohjoismaiden johtava alan yritys, jonka liiketoiminnasta merkittävä osa on kansainvälistä kauppaa.

Nordic Rescue Groupin tuotteiden kysyntätilanne oli kohtuullisen vakaa katsauskaudella. Yhtiön toimintaympäristö oli kuitenkin haasteellinen johtuen kuorma-autoalustojen sekä useiden komponenttien saatavuus- ja toimitusaikahaasteista, jotka vaikeuttivat yhtiön tuotannon suunnittelua ja hidastivat tuotteiden toimituksia asiakkaille. Yhtiön tilauskanta oli katsauskauden lopussa huomattavasti vuoden takaista suurempi, mihin vaikutti katsauskauden aikana toteutettu yrityskauppa.

Nordic Rescue Groupin liikevaihto laski tammi-kesäkuussa 7 % viime vuoden pro forma -tasosta. Liikevaihdon kehitykseen vaikutti useiden katsauskaudelle suunniteltujen toimitusten siirtyminen myöhempään ajankohtaan. Katsauskauden liikevaihtoa nosti 2,2 milj. eurolla tiettyjen yhtiölle yrityskaupassa siirtyneiden omaisuuserien myynti, jolla ei ollut katevaikutusta. Liikevaihdon laskun myötä yhtiön käyttökate ensimmäiseltä vuosipuoliskolta heikkeni merkittävästi vertailukauden pro forma -tasosta ja oli negatiivinen. Heikkoon tulokseen vaikuttivat liikevaihtokehityksen lisäksi katsauskaudelle ajoittuneet poikkeukselliset kulut liittyen Vema Liftin muuttoon sekä takuukorjauksiin, jotka liittyivät tiettyihin ennen Nordic Rescue Groupin perustamista tehtyihin toimituksiin.

Nordic Rescue Group osti kesäkuussa ruotsalaisen Sala Brand AB:n koko osakekannan. Kaupan myötä Nordic Rescue Groupin toiminta laajeni Ruotsiin ja yhtiöstä tuli johtava pohjoismainen pelastus- ja paloajoneuvokonserni. Sala Brand on vuonna 1978 perustettu paloajoneuvojen valmistaja, jonka päämarkkinat ovat Ruotsissa. Omien ajoneuvojen valmistuksen lisäksi yhtiö tarjoaa myös huoltopalveluja sekä edustaa Ruotsissa kahta merkittävää eurooppalaista toimittajaa, Rosenbaueria ja Magirusta. Yhtiön toimitilat ovat Salassa, Västmanlandissa, ja se työllistää noin 30 työntekijää. Yhtiön avainhenkilöt jatkavat yhtiön palveluksessa kaupan jälkeen. Sala Brandin liikevaihto vuonna 2020 oli 163 miljoonaa Ruotsin kruunua. Osana kaupan rahoittamista Nordic Rescue Group toteutti järjestelyn yhteydessä osakeannin omistajilleen sekä Sala Brandin aiemmalle omistajalle. Sievi Capital teki osakeannissa noin 2,5 miljoonan euron lisäajoituksen yhtiöön ja Sievi Capitalin omistusosuus Nordic Rescue Groupista laski osakeannin jälkeen 67,9 %:iin.

Nordic Rescue Group Oy avainluvut

milj. euroa	1-6/2021	1-6/2020	1-12/2020
Liikevaihto	15,1	16,3	29,8
EBITDA ⁽¹⁾	-0,7	1,1	1,7
EBITA ⁽²⁾	-0,9	0,8	1,4
Korollinen nettovelka kauden lopussa ⁽³⁾	8,7	9,0	7,8
Sievi Capitalin omistusosuus kauden lopussa	67,9 %	72,5 %	69,9 %

Avainluvut ovat suomalaisen kirjanpitostandardin (FAS) mukaisia lukuja. Vuoden 2020 luvut ovat tilintarkastamattomia pro forma -lukuja, jotka ovat yhdistelty ostettujen Saurus Oy:n ja Vema Lift Oy:n luvuista yrityskaupan toteutumiseen asti (6.2.2020) ja Nordic Rescue Group -konsernin luvuista sen jälkeiseltä ajalta.

(1) EBITDA = Käyttökate eli liikevoitto + poistot ja arvonalentumiset

(2) EBITA = Liikevoitto + yrityshankinnoista aiheutuneiden aineettomien hyödykkeiden poistot

(3) Korollinen nettovelka = Korolliset velat + kauppahintavelat - rahat ja pankkisaamiset ja lainasaamiset

Tammi-kesäkuu 2021

Sijoitustoiminnan tulos

Sievi Capitalin liikevoitto tammi-kesäkuussa oli 13,1 (-2,5) milj. euroa ja tilikauden tulos 11,0 (-2,1) milj. euroa. Tulos / osake (laimentamaton ja laimennettu) oli 0,19 (-0,04) euroa, sijoitetun pääoman tuotto liukuvalta 12 kuukaudelta 36,0 (13,2) % ja oman pääoman tuotto liukuvalta 12 kuukaudelta 30,4 (10,9) %.

Korko- ja osinkotuotot olivat katsauskaudella 2,8 (0,0) milj. euroa. Korko- ja osinkotuotot koostuivat keskeisin osin Indoor Groupilta saadusta 2,7 milj. euron osingosta.

Sijoitusten arvomuutokset olivat 11,6 (-1,7) milj. euroa, joista sijoitusten realisoituneet voitot/tappiot kuluineen 0,0 (0,0) milj. euroa ja realisoitumattomat arvomuutokset 11,6 (-1,7) milj. euroa. Katsauskauden realisoitumattomista arvomuutoksista keskeisin oli Indoor Group -sijoituksen 10,7 milj. euron positiivinen arvomuutos. Arvonmuutos oli seurausta yhtiön vahvana jatkuneesta kehityksestä. Myös muiden pääomasijoitusten arvot nousivat. Nordic Rescue Group -sijoituksen arvon kehitykseen vaikutti yhtiön katsauskaudella tehty 2,5 milj. euron jatkosijoitus, jonka vaikutuksella oikaistuna sijoituksen arvonkehitys oli negatiivista.

Sievi Capitalin liiketoiminnan kulut nousivat edellisvuoden vastaavasta ajanjaksosta muun muassa henkilömäärän kasvun myötä ja olivat 1,2 (0,8) milj. euroa.

Sijoitusten jakautuminen ja substanssiarvo

Sievi Capitalin sijoitustoiminta keskittyy pääomasijoituksiin pieniin ja keskisuuriin yhtiöihin.

Pääomasijoitusten arvo nousi katsauskaudella 14,1 milj. eurolla 86,5 milj. euroon (6/2020: 55,1 milj. euroa ja 12/2020: 72,4 milj. euroa). Pääomasijoitusten yhteisarvon nousuun vuoden 2020 lopusta vaikutti sijoitusten arvomuutosten lisäksi Nordic Rescue Groupiin tehty 2,5 milj. euron jatkosijoitus.

Sievi Capitalin substanssiarvo / osake 30.6.2021 oli 1,48 euroa (6/2020: 1,13 euroa ja 12/2020: 1,33 euroa). Substanssiarvon muutokseen vaikutti tilikauden tuloksen lisäksi katsauskaudella maksettu 0,04 euron osakekohtainen osinko.

Tammi-kesäkuu 2021

Sijoitusten ja substanssiarvon jakautuminen

milj. Euroa	30.6.2021	%	30.6.2020	%	31.12.2020	%
Pääomasijoitukset						
Indoor Group Holding Oy	52,1	60,6 %	28,6	43,8 %	41,5	53,6 %
KH-Koneet Group Oy	18,8	21,9 %	16,1	24,6 %	17,0	22,0 %
Logistikas Oy	6,3	7,4 %	-	-	6,1	7,9 %
Nordic Rescue Group Oy	9,2	10,8 %	7,7	11,8 %	7,9	10,2 %
Suvanto Trucks Oy	-	-	2,8	4,3 %	-	-
Pääomasijoitukset, yhteensä	86,5	100,6 %	55,1	84,5 %	72,4	93,7 %
Rahavarat ja muut rahoitusvarat	5,2	6,0 %	12,3	18,9 %	8,6	11,1 %
Laskennalliset verovelat ja saamiset yhteensä	-6,5	-7,5 %	-2,2	-3,4 %	-4,4	-5,7 %
Muut velat, saamiset ja varat yhteensä	0,8	0,9 %	0,0	0,0 %	0,7	0,9 %
Substanssiarvo yhteensä	86,0	100,0 %	65,3	100,0 %	77,3	100,0 %
Substanssiarvo / osake (euroa)	1,48		1,13		1,33	

Sijoitusten ja substanssiarvon jakautuminen -taulukon prosenttiosuudet on laskettu substanssiarvosta.

Rahoitusasema ja rahavirta

Sievi Capitalin taseen loppusumma 30.6.2021 oli 95,0 (68,7) milj. euroa. Omavaraisuusaste oli 90,5 (95,0) % ja nettovelkaantumisaste -5,7 (-18,8) %.

Liiketoiminnan nettorahavirta oli -1,0 (-9,1) milj. euroa, investointien nettorahavirta 0,0 (0,0) ja rahoituksen nettorahavirta -2,4 (-11,4) milj. euroa. Liiketoiminnan nettorahavirran muutokseen vertailukauteen nähden vaikutti keskeisesti se, että katsauskaudella ei toteutunut uusia ensisijoituksia. Rahoituksen nettorahavirrassa merkittävin erä katsauskaudella oli maksetut osingot.

Henkilöstö

Sievi Capitalin palveluksessa oli katsauskauden aikana keskimäärin 6 (5) henkilöä.

Osakkeet, osakkeenomistajat ja kurssikehitys

Sievi Capitalin osakepääoma oli katsauskauden lopussa 15 178 567,50 euroa ja osakkeiden lukumäärä 58 078 895. Yhtiöllä on yksi osakesarja ja kaikilla osakkeilla on yksi ääni ja yhtäläinen oikeus osinkoon. Yhtiön omistuksessa ei ollut omia osakkeita katsauskauden aikana.

Sievi Capitalin hallitus päätti 7.4.2021 suunnatusta maksuttomasta osakeannista yhtiön 6.3.2020 perustaman lisäosakeohjelman 2020-2024:n mukaisten lisäosakkeiden antamiseksi osana yhtiön avainhenkilöiden kannustinjärjestelmää. Osakeantipäätös perustui yhtiön ylimääräisen yhtiökokouksen 29.1.2020 hallitukselle

Tammi-kesäkuu 2021

antamaan osakeantivaltuutukseen. Osakeannissa annettiin vastikkeetta yhteensä 104 486 kappaletta yhtiön uusia osakkeita lisäosakeohjelmaan 2020–2024 osallistuville avainhenkilöille ohjelman ehtojen mukaisesti.

Sievi Capitalilla oli 30.6.2021 yhteensä 12 870 (4 801) osakkeenomistajaa. Sievi Capital vastaanotti katsauskaudella neljä liputusilmoitusta. Jussi Capital Oy ilmoitti 11.2.2021 omistusosuutensa alittaneen kolmenkymmenen prosentin rajan, 12.3.2021 omistusosuutensa alittaneen kahdenkymmenenviiden prosentin rajan sekä 24.3.2021 omistusosuutensa alittaneen viiden prosentin rajan. Niin ikään 24.3.2021 Sievi Capital vastaanotti liputusilmoituksen, jonka mukaan Preato Capital AB:n omistusosuus oli ylittänyt kahdenkymmenen prosentin rajan.

Sievi Capitalin osakkeen päätöskurssi vuoden 2020 lopussa oli 1,08 euroa. Katsauskauden aikana osakkeen ylin kurssi oli 1,58 euroa, alin 1,06 euroa ja keskimurssi 1,23 euroa. Katsauskauden lopussa osakkeen päätöskurssi oli 1,53 euroa ja osakekannan markkina-arvo 88,7 (52,8) milj. euroa. Osakkeita vaihdettiin Nasdaq Helsingissä katsauskaudella 49,4 (14,6) miljoonaa kappaletta, joka vastaa 85,1 (25,2) % keskimääräisestä osakekannasta.

Osakepohjaiset kannustinjärjestelmät

Sievi Capitalin hallitus päätti 27.1.2021 uuden ohjelman käynnistämisestä osana yhtiön suoriteperusteisesta osakepalkkiojärjestelmää. Tämän LTI 2021–2023-ohjelman ansaintajakso alkoi 1.1.2021 ja ohjelman nojalla mahdollisesti suoritettavat osakepalkkiot maksetaan keväällä 2024 edellyttäen, että hallituksen ohjelmalle asettamat suoritustavoitteet saavutetaan. Ohjelmaan sovellettavat suoritustavoitteet perustuvat Sievi Capitalin oman pääoman keskimääräiseen tuottoon. Ohjelmaan on oikeutettu osallistumaan viisi yhtiön avainhenkilöä. Jos ohjelmalle asetetut suoritustavoitteet saavutetaan kokonaisuudessaan, sen perusteella maksettavien osakepalkkioiden kokonaismäärä on enintään noin 0,3 miljoonaa Sievi Capitalin osaketta (bruttona, josta puolet maksetaan osakkeina ja puolet rahaosuutena).

Sievi Capitalin suoriteperusteinen osakepalkkiojärjestelmä koostuu kolmesta vuosittain alkavasta yksittäisestä ohjelmasta. Kukin ohjelma sisältää kolmen vuoden mittaisen ansaintajakson alkaen aina 1.1. sekä mahdollisen osakepalkkion maksamisen ansaintajakson päättyessä siltä osin kuin palkkion maksamisen edellytykset täyttyvät. Kunkin yksittäisen ohjelman alkaminen edellyttää yhtiön hallituksen erillistä hyväksyntää. Sievi Capital tiedotti suoriteperusteisen osakepalkkiojärjestelmän perustamisesta 6.3.2020.

Yhtiökokous ja hallituksen valtuudet

Sievi Capitalin varsinainen yhtiökokous pidettiin 29.4.2021 Helsingissä. Koronaviruspandemian leviämisen rajoittamiseksi varsinainen yhtiökokous järjestettiin ilman osakkeenomistajien ja näiden asiamiesten läsnäoloa kokouspaikalla. Yhtiökokous vahvisti tilinpäätöksen tilikaudelta 2020, myönsi hallituksen jäsenille ja toimitusjohtajalle vastuuvapauden tilikaudelta 2020 ja vahvisti neuvoa-antavalla päätöksellä yhtiön toimielinten palkitsemisraportin vuodelta 2020. Yhtiökokous päätti 0,04 euron osakekohtaisen osingon jakamisesta. Osinko maksettiin 14.5.2021.

Hallituksen jäseniksi valittiin vuoden 2022 varsinaisen yhtiökokouksen päättymiseen saakka uudelleen Kati Kivimäki ja Taru Narvanmaa ja uusina jäseninä Lennart Simonsen, Juha Karttunen ja Simon Hallqvist. Yhtiökokouksen jälkeen pitämässään järjestäytymiskokouksessa hallitus valitsi keskuudestaan puheenjohtajaksi Lennart Simonsenin.

Yhtiön tilintarkastajaksi valittiin uudelleen tilintarkastusyhteisö KPMG Oy Ab, jonka ilmoittamana päävastuullisena tilintarkastajana toimii KHT Esa Kailiala.

Tammi-kesäkuu 2021

Yhtiökokous valtuutti hallituksen päättämään yhdessä tai useammassa erässä osakeannista ja/tai osakkeisiin oikeuttavien erityisten oikeuksien antamisesta. Valtuutuksen nojalla annettavien osakkeiden lukumäärä voi olla yhteensä enintään 11 400 000 osaketta. Lisäksi yhtiökokous valtuutti hallituksen päättämään enintään 5 700 000 yhtiön oman osakkeen hankkimisesta yhdessä tai useammassa erässä. Valtuutukset ovat voimassa 30.6.2022 saakka ja niiden sisältöä on kuvattu tarkemmin 29.4.2021 julkaistussa pörssitiedotteessa yhtiökokouksen päätöksistä.

Liiketoiminnan merkittävimmät lähiajan riskit ja riskienhallinta

Sievi Capitalin riskienhallinnan tavoitteena on riskien kokonaisvaltainen ja ennakoiva hallinta. Yhtiö pyrkii havaitsemaan ja tunnistamaan tekijöitä, jotka voivat vaikuttaa haitallisesti yhtiön tavoitteiden saavuttamiseen pitkällä tai lyhyellä aikavälillä, ja käynnistää tarvittavat toimet tällaisten tekijöiden hallitsemiseksi. Riskienhallinnassa olennaisessa roolissa on riskienhallinta sijoituskohdetasolla, joka on keskeisin osin järjestetty kohdeyhtiöiden toimesta. Sievi Capital edistää riskienhallintaa kohdeyhtiötasolla harjoittamalla aktiivista omistajaohjausta ja osallistumalla hallitustyöskentelyyn kohdeyhtiöissä.

Sievi Capital harjoittaa sijoitustoimintaa. Yhtiön hallitus vahvistaa yhtiön strategian sekä toimintasuunnitelman, jossa määritellään muun muassa tavoitteet uusille sijoituksille sekä irtautumisille. Hallitus tekee sijoituspäätökset uusista pääomasijoituksista ja valvoo sijoitustoiminnan toteutusta. Yhtiön liiketoiminnasta, sijoitusstrategiasta sekä sijoitusten luonteesta johtuen Sievi Capitalin olennaisimmista riskeistä merkittävä osa liittyy yhtiön pääomasijoituskohteisiin ja niiden toiminnan riskeihin.

Sievi Capital altistuu harjoittamansa sijoitustoiminnan kautta yleiselle markkinariskille sekä pääomasijoitusten yritysrisille. Yleisistä markkinariskeistä muun muassa osake- ja korkomarkkinoiden heilahtelut vaikuttavat yhtiön taloudelliseen tulokseen epäsuorasti sijoitusten arvonmuutosten kautta. Muutokset osake- ja korkomarkkinoilla heijastuvat myös listaamattomiin yhtiöihin kohdistuvien pääomasijoitusten käypiin arvoihin, koska niillä on vaikutusta Sievi Capitalin sijoituskohteiden arvostusmalleissaan käyttämiin diskonttauskorkoihin.

Pääomasijoitusten yritysrisi koostuu muun muassa sijoituskohdeyhtiöiden markkina- ja kilpailutilanteisiin liittyvistä riskeistä, sijoituskohdeyhtiöiden strategisista riskeistä, operatiivisista riskeistä sekä rahoitusriskeistä, joista olennaisia ovat muun muassa maksuvalmius- ja korkoriski. Yhtiön tekemät pääomasijoitukset ovat kooltaan merkittäviä ja yhtiöllä oli katsauskauden lopussa pääomasijoituksia yhteensä neljässä yhtiössä. Ei ole takeita siitä, että sijoituskohdeyhtiöt tai toimialat, joihin yhtiö on sijoittanut tai tulevaisuudessa mahdollisesti sijoittaa, kehittyisivät tulevaisuudessa odotetulla tavalla. Myös pandemioilla voi olla merkittäviä suoria ja epäsuoria vaikutuksia kohdeyhtiöiden liiketoimintaan ja sen seurauksena Sievi Capitalin sijoitusten käypiin arvoihin. Sijoituskohdeyhtiöiden taloudelliset tulokset ja näkymät vaikuttavat Sievi Capitalin tulokseen sijoitusten arvonmuutosten kautta kohdeyhtiöiden talouskehityksen ja -ennusteiden vaikuttaessa merkittävässä määrin niihin tehtyjen sijoitusten käypiin arvoihin. Yksittäisen kohdeyhtiön toiminnan muutoksilla voi olla olennainen haitallinen vaikutus Sievi Capitalin liiketoimintaan, taloudelliseen asemaan, liiketoiminnan tulokseen tai tulevaisuuden näkyymiin.

Sievi Capitalin strategisista riskeistä merkittävimpiä ovat, pääomasijoitusten epälikvidistä luonteesta johtuen, sijoitukset uusiin kohteisiin. Riskiä hallitaan selektiivisen sijoitustoiminnan lisäksi sijoitusten huolellisella valmistelulla. Huolellisella valmistelulla tarkoitetaan muun muassa kattavien selvitysten tekemistä potentiaalisista sijoituskohteista ennen sijoituspäätöksen tekemistä. Strategisiin riskeihin liittyy myös sijoituksista irtautuminen ja irtautumisten ajoittaminen. Yhtiön rakenne mahdollistaa joustavat irtautumisajat, mutta pääoman tuoton optimoimiseksi yhtiö pyrkii ajoittamaan irtautumiset tilanteisiin, joissa sijoituskohteelle ennalta suunniteltu arvonluontistrategia on Sievi Capitalin näkemyksen mukaan toteutettu ja markkinatilanne on irtautumiselle suosiollinen. Koska sijoituskohdeyhtiöiden ja yrityskauppamarkkinoiden toimintaympäristöt

Tammi-kesäkuu 2021

vaihtelevat, ei ole takeita siitä, että irtautumisen kannalta otolliset tilanteet vallitsevat samanaikaisesti yrityskauppamarkkinoiden suosiollisen tilanteen kanssa. Yhtiö pyrkii hallitsemaan tätä riskiä pitkäjänteisellä irtautumissuunnittelulla.

Sievi Capitalin operatiivisiin riskeihin liittyy muun muassa riippuvuus avainhenkilöiden osaamisesta ja työpanoksesta yhtiön henkilöstömäärän ollessa pieni. Yhtiön avainhenkilöillä on keskeinen merkitys yhtiön strategian muodostamisessa, toteuttamisessa ja hallinnossa. Avainhenkilöriskiltä on pyritty suojautumaan muun muassa kannustinjärjestelyiden avulla.

Sievi Capital Oyj:hin kohdistuvista rahoituksellisista riskeistä keskeisin on maksuvalmiusriski. Maksuvalmiusriskin hallinnalla varmistetaan, että yhtiöllä on riittävästi varoja erääntyvien maksujen suorittamiseksi ja lisäsijoitusten tekemiseksi kohdeyhtiöihin yhtiön arvonluontistrategian mukaisesti.

Tulevaisuuden näkymät

Sievi Capital jatkaa uusien sijoitusmahdollisuuksien selvittämistä strategiansa mukaisesti. Uusia sijoituksia suunnitellaan tehtävän keskimäärin 1–2 vuodessa, mutta toteutuvien sijoitusten määrä voi vaihdella vuosittain. Nykyisten sijoituskohteiden osalta jatketaan yhtiöiden liiketoimintojen aktiivista kehittämistä. Myös irtautumissuunnittelua ja irtautumismahdollisuuksien arviointia sijoituskohteiden osalta tullaan jatkamaan.

Sievi Capital ei yhdistele tytäryrityksiään konsernilaskelmiin rivikohtaisesti, vaan sijoitukset yhtiöihin arvostetaan käypään arvoon tulosvaikutteisesti. Sijoitusten käypien arvojen muutoksella on olennainen vaikutus Sievi Capitalin tulokseen. Sijoitusten käypien arvojen kehitykseen vaikuttavat kohdeyhtiöiden oman kehityksen lisäksi muun muassa toimialojen ja kansantalouksien yleinen kehitys sekä näiden näkymien muutos, osake- ja korkomarkkinoiden kehitys sekä muut Sievi Capitalista riippumattomat tekijät. Lisäksi koronaviruspandemia lisää epävarmuutta kehityksen ennakoimisessa.

Sievi Capitalin taloudellisena tavoitteena on vähintään 13 % oman pääoman tuotto, jonka saavuttamista yhtiö pitää pitkällä aikavälillä realistisena. Liiketoiminnan luonteen takia yhtiön lyhyen aikavälin tuloskehitykseen liittyy vaikeasti ennakoitavissa olevaa vaihtelua. Tämän vuoksi Sievi Capital ei anna arviota vuoden 2021 tuloskehityksestä.

Katsauskauden jälkeiset tapahtumat

Katsauskauden päättymisen jälkeen heinäkuussa Sievi Capital tiedotti, että Päivi Marttila jättää tehtävänsä yhtiön toimitusjohtajana. Päivi Marttila jatkaa tehtävässään toistaiseksi hänen seuraajansa aloittamiseen saakka, kuitenkin enintään 31.12.2021 asti. Yhtiön hallitus on käynnistänyt uuden toimitusjohtajan hakuprosessin.

Helsingissä 16.8.2021

Sievi Capital Oyj

Hallitus

Taulukko-osio

Laadintaperiaatteet

Sievi Capitalin puolivuosisikatsaus on laadittu IAS 34 -standardin mukaisesti. Puolivuosikatsauksen laatimisessa on sovellettu samoja laadintaperiaatteita kuin tilinpäätöksessä 2020.

Vaihtoehtoiset tunnusluvut

Sievi Capital esittää vaihtoehtoisia tunnuslukuja kuvaamaan liiketoimintansa taloudellista kehitystä ja parantaakseen vertailukelpoisuutta eri raportointikausien välillä. Vaihtoehtoiset tunnusluvut eivät korvaa IFRS:n mukaisia tunnuslukuja, vaan ne raportoidaan IFRS-tunnuslukujen lisäksi. Vaihtoehtoiset tunnusluvut antavat merkittävää lisätietoa yhtiön johdolle, sijoittajille sekä muille tahoille. Yhtiön käyttämiä vaihtoehtoisia tunnuslukuja ovat oman pääoman tuotto -%, sijoitetun pääoman tuotto -%, nettovelkaantumisaste (%) ja omavaraisuusaste (%) ja oma pääoma / osake (substanssiarvo / osake).

Tammi-kesäkuu 2021

Konsernin laaja tuloslaskelma, IFRS

milj. euroa	1-6/2021	1-6/2020	1-12/2020
Korko- ja osinkotuotot yhteensä	2,8	0,0	3,2
Sijoitusten realisoituneet voitot/tappiot & kulut	0,0	0,0	-2,9
Sijoitusten realisoitumattomat arvonmuutokset	11,6	-1,7	13,0
Sijoitusten arvonmuutokset yhteensä	11,6	-1,7	10,1
Liiketoiminnan kulut	-1,2	-0,8	-1,6
Liikevoitto	13,1	-2,5	11,7
Rahoitustuotot	0,0	0,0	0,0
Rahoituskulut	0,0	-0,1	-0,1
Tulos ennen veroja	13,1	-2,6	11,6
Tuloverot	-2,1	0,5	-1,7
Tilikauden tulos	11,0	-2,1	9,9
Tilikauden tuloksen jakautuminen			
Emoyhtiön omistajille	11,0	-2,1	9,9
Tulos / osake laimentamaton	0,19	-0,04	0,17
Tulos / osake laimennettu	0,19	-0,04	0,17

Tammi-kesäkuu 2021

Konsernin tase, IFRS

milj. euroa	30.6.2021	30.6.2020	31.12.2020
Varat			
Pitkäaikaiset varat			
Aineelliset käyttöomaisuushyödykkeet	0,0	0,0	0,0
Käyttöoikeusomaisuuserät	0,3	0,0	0,0
Käypään arvoon tulosvaikuttaisesti kirjattavat sijoitukset	86,5	55,1	72,4
Pitkäaikaiset saamiset	0,0	0,2	0,0
Laskennalliset verosaamiset	1,9	0,9	1,4
Pitkäaikaiset varat yhteensä	88,7	56,3	73,9
Lyhytaikaiset varat			
Siirtosaamiset ja muut saamiset	1,1	0,0	1,0
Rahavarat	5,2	11,7	8,6
Muut rahoitusvarat	0,0	0,6	0,0
Lyhytaikaiset varat yhteensä	6,3	12,4	9,6
Varat yhteensä	95,0	68,7	83,5
Oma pääoma ja velat			
Emoyrityksen omistajille kuuluva oma pääoma			
Osakepääoma	15,2	15,2	15,2
Sijoitetun vapaan oman pääoman rahasto	12,9	12,9	12,9
Kertyneet voittovarot	57,9	37,2	49,2
Oma pääoma yhteensä	86,0	65,3	77,3
Pitkäaikaiset velat			
Vuokrasopimusvelat	0,2	0,0	0,0
Laskennalliset verovelat	8,3	3,1	5,8
Muut velat	0,0	0,0	0,0
Pitkäaikaiset velat yhteensä	8,5	3,1	5,8
Lyhytaikaiset velat			
Vuokrasopimusvelat	0,1	0,0	0,0
Ostovelat ja muut velat	0,4	0,3	0,4
Lyhytaikaiset velat yhteensä	0,5	0,3	0,4
Oma pääoma ja velat yhteensä	95,0	68,7	83,5

Tammi-kesäkuu 2021

Konsernin rahavirtalaskelma, IFRS

milj. euroa	1-6/2021	1-6/2020	1-12/2020
Liiketoiminnan rahavirrat			
Tilikauden voitto	11,0	-2,1	9,9
Oikaisut tilikauden tulokseen			
Verot	2,1	-0,5	1,7
Muut oikaisut	-14,3	1,8	-13,1
Käyttöpääoman muutokset			
Velkojen muutokset	0,0	0,0	0,1
Saamisten muutokset	0,0	0,0	0,0
Sijoitusten hankinnat	-2,5	-8,3	-14,8
Sijoitusten luovutustuotot ja luovutuksiin liittyvät kulut	0,0	0,0	-0,1
Lainasaamisten takaisinmaksu	0,0	0,0	0,2
Saadut korot	0,0	0,0	0,0
Maksetut rahoituskulut	0,0	0,0	0,0
Saadut osingot	2,7	0,0	3,2
Maksetut verot	0,0	0,0	0,0
Liiketoiminnan nettorahavirta	-1,0	-9,1	-12,8
Investointien rahavirrat			
Investoinnit aineellisiin ja aineettomiin hyödykkeisiin	0,0	0,0	0,0
Investointien nettorahavirta	0,0	0,0	0,0
Rahoituksen rahavirrat			
Sijoitukset muihin rahoitusvaroihin	0,0	-21,3	-23,6
Luovutukset muista rahoitusvaroista	0,0	20,6	23,5
Pitkäaikaisten lainojen takaisinmaksu	0,0	0,0	0,0
Vuokrasopimusvelkojen takaisinmaksu	0,0	0,0	0,0
Osakeanti	0,0	0,2	0,2
Maksetut osingot	-2,3	-11,0	-11,0
Rahoituksen nettorahavirta	-2,4	-11,4	-10,9
Rahavarojen muutos	-3,4	-20,5	-23,7
Rahavarat kauden alussa	8,6	32,3	32,3
Rahavarat kauden lopussa	5,2	11,7	8,6

Tammi-kesäkuu 2021

Laskelma konsernin oman pääoman muutoksista, IFRS

milj. euroa

Emoyrityksen omistajille kuuluva oma pääoma	1-6/2021	1-6/2020	1-12/2020
Oma pääoma kauden alussa	77,3	78,1	78,1
Osakepääoma	15,2	15,2	15,2
Sijoitetun vapaan oman pääoman rahasto	12,7	12,7	12,7
Kertyneet voittovarot	49,2	50,2	50,2
Muutokset kauden aikana			
Laaja tulos	11,0	-2,1	9,9
Osakeanti	0,0	0,2	0,2
Osingonjako	-2,3	-11,0	-11,0
Osakepohjaiset kannustinjärjestelmät	0,0	0,0	0,1
Oma pääoma kauden lopussa	86,0	65,3	77,3

Käypien arvojen hierarkiat

Hierarkiatasot milj. euroa	Taso 1	Taso 2	Taso 3	Yhteensä
30.6.2021				
Pääomasijoitukset			86,5	86,5
Tasot yhteensä			86,5	86,5
31.12.2020				
Pääomasijoitukset			72,4	72,4
Tasot yhteensä			72,4	72,4

Hierarkiatason 1 käyvät arvot perustuvat täysin samanlaisten varojen noteerattuihin hintoihin toimivilla markkinoilla.

Hierarkiatason 3 käyvät arvot perustuvat omaisuuserää koskeviin syöttötietoihin, jotka eivät perustu todettavissa olevaan markkinatietoon vaan merkittävilta osin johdon arvioihin ja niiden käyttöön yleisesti hyväksytyissä arvostusmalleissa. Arvostusmalleina on käytetty pääosin kassavirtapohjaisia yleisesti hyväksytyjä malleja. Koronaviruspandemia on lisännyt johdon arvioihin liittyvää epävarmuutta pääomasijoitusten käypien arvojen määrityksessä.

Yhtiön omistamat muut rahoitusvarat koostuvat sijoituksista pääosin lyhyen koron rahoitusinstrumentteihin sijoittaviin sijoitusrahastoihin tai kapitalisaatiosopimuksiin. Muut rahoitusvarat on luokiteltu hierarkiatasolle 1. Listaamattomat pääomasijoitukset on luokiteltu hierarkiatasolle 3, koska niillä ei ole olemassa noteerattuja markkinahintoja eikä arvostusmalleissa käytettyjä syöttötietoja voida todentaa markkinatietojen perusteella.

Tammi-kesäkuu 2021

Katsauskauden aikana ei tapahtunut siirtoja hierarkiatasojen välillä.

Taso 3 erittelyt

milj. euroa	1-6/2021	1-6/2020	1-12/2020
Pääomasijoitukset			
Saldo kauden alussa	72,4	48,5	48,5
Arvonmuutokset	11,6	-1,7	13,0
Hankinnat	2,5	8,3	14,8
Luovutukset			-3,8
Saldo kauden lopussa	86,5	55,1	72,4
Käyvät arvot kauden lopussa	86,5	55,1	72,4

Tason 3 sijoitusten herkkyyshanalyysi 30.6.2021

Sijoitus- luokka	Käypä arvo 30.6.2021, milj. euroa	Arvostus- malli	Ei-havaittavissa olevat syöttötiedot	Käytetyt syöttötiedot (painotettu keskiarvo)	Muutos arvostukseen mikäli syöttötieto muuttuu +/- 1 % -yksikköä, milj. euroa
Pääoma- sijoitukset	86,5	Diskontatut kassavirrat	Diskonttokorko (WACC)	11,6 %	-8,9 / +10,6
			Terminaalikasvu	0,0 %	+5,7 / -4,8
			Ennusteperiodin (5 v.) p.a. liikevaihdon kasvu	3,2 %	+4,6 / -4,4
			Ennusteperiodin (5 v.) EBITDA-% ⁽¹⁾	7,5 %	+8,3 / -8,3

(1) EBITDA = Käyttökate eli Liikevoitto + Poistot ja arvonalentumiset. Indoor Group Holdingin osalta laskelmassa on käytetty suomalaisen kirjanpitostandardin (FAS) mukaisesti laskettua käyttökateä.

Tason 3 sijoitusten herkkyyshanalyysi 31.12.2020

Sijoitus- luokka	Käypä arvo 31.12.2020, milj. euroa	Arvostus- malli	Ei-havaittavissa olevat syöttötiedot	Käytetyt syöttötiedot (painotettu keskiarvo)	Muutos arvostukseen mikäli syöttötieto muuttuu +/- 1 % -yksikköä, milj. euroa
Pääoma- sijoitukset	72,4	Diskontatut kassavirrat	Diskonttokorko (WACC)	11,5 %	-8,2 / +9,8
			Terminaalikasvu	0,0 %	+5,0 / -4,2
			Ennusteperiodin (5 v.) p.a. liikevaihdon kasvu	1,6 %	+4,1 / -4,0
			Ennusteperiodin (5 v.) EBITDA-% ⁽¹⁾	7,3 %	+7,1 / -7,1

(1) EBITDA = Käyttökate eli Liikevoitto + Poistot ja arvonalentumiset. Indoor Group Holdingin osalta laskelmassa on käytetty suomalaisen kirjanpitostandardin (FAS) mukaisesti laskettua käyttökatetta.

Lähipiiritapahtumat

milj. euroa	1-6/2021	1-6/2020	1-12/2020
Lähipiirin kanssa toteutuneet liiketoimet			
Maksullinen osakeanti johdolle	-	0,2	0,2

Sievi Capital myi joulukuussa 2020 omistuksensa Suvanto Trucksissa. Toteutetussa järjestelyssä Suvanto Trucks, joka oli ennen järjestelyn toteutusta Sievi Capitalin tytäryhtiö, osti Sievi Capitalin omistamat Suvanto Trucksin osakkeet 1,0 milj. euron kauppahinnalla. Kauppahinta maksetaan kaupan ehtojen mukaisesti erissä vuoden 2021 aikana. Samassa yhteydessä Suvanto Trucks maksoi osakkeenomistajilleen osinkoa, josta Sievi Capitalin osuus oli 0,7 milj. euroa, ja Sievi Capitalille maksettiin takaisin sen Suvanto Trucksin avainhenkilöille myöntämät lainat suuruudeltaan 0,2 milj. euroa.

Vastuusitoumukset

Sievi Capitalilla ei ollut katsauskauden lopussa olennaisia taseen ulkopuolisia vastuusitoumuksia.

Tammikuu–kesäkuu 2021

Tunnusluvut

milj. euroa	1-6/2021	1-6/2020	1-12/2020
Oman pääoman tuotto, %, liukuva 12-kk	30,4 %	10,9 %	12,7 %
Sijoitetun pääoman tuotto, %, liukuva 12-kk	36,0 %	13,2 %	15,0 %
Nettovelkaantumisaste, %	-5,7 %	-18,8 %	-11,1 %
Omavaraisuusaste, %	90,5 %	95,0 %	92,6 %
Henkilöstö keskimäärin	6	5	5
Tulos / osake, euroa, laimentamaton	0,19	-0,04	0,17
Tulos / osake, euroa, laimennettu	0,19	-0,04	0,17
Oma pääoma / osake, euroa	1,48	1,13	1,33
Osakkeen alin kurssi, euroa	1,06	0,85	0,85
Osakkeen ylin kurssi, euroa	1,58	1,45	1,45
Osakekurssi kauden lopussa, euroa	1,53	0,91	1,08
Osakekannan markkina-arvo kauden lopussa, milj. euroa	88,7	52,8	62,6
Osakkeiden lukumäärä kauden lopussa, 1 000 kpl	58 079	57 974	57 974
Osakkeiden lukumäärä keskimäärin, laimentamaton, 1 000 kpl	58 022	57 886	57 930
Osakkeiden lukumäärä keskimäärin, laimennettu, 1 000 kpl	58 112	57 892	57 951

Tunnuslukujen laskentakaavat

milj. euroa

Oman pääoman tuotto-%
$$\frac{\text{Tilikauden tulos (liukuva 12kk)} \times 100}{\text{Oma pääoma (keskiarvo)}}$$

Oman pääoman tuottosuhte kertoo, kuinka paljon tuottoa yhtiö kykenee tuottamaan omistajien siihen sijoittamille varoille. Se on yksi yhtiön taloudellisista tavoitteista ja tärkeä mittari arvioimaan yhtiön toiminnan menestystä.

Sijoitetun pääoman tuotto-%
$$\frac{(\text{Tulos ennen veroja} + \text{rahoituskulut}) \text{ (liukuva 12kk)} \times 100}{\text{Taseen loppusumma} - \text{korottomat velat (keskiarvo)}}$$

Sijoitetun pääoman tuottosuhte kertoo, kuinka paljon tuottoa yhtiö kykenee tuottamaan ennen veroja oman pääoman ja korollisten velkojen summalla. Se täydentää oman pääoman tuottoa yhtiön toiminnan menestyksen arvioinnin mittarina.

Tammi-kesäkuu 2021

Nettovelkaantumisaste, %
$$\frac{(\text{Rahoitusvelat}^{(1)} - \text{rahavarat ja muut rahoitusvarat}) \times 100}{\text{Oma pääoma}}$$

Nettovelkaantumisaste kertoo, mikä on korollisten nettovelkojen ja oman pääoman suhde. Se antaa kuvaa yhtiön pääomarakenteesta ja taloudellisesta liikkumavarasta, ja on yksi yhtiön taloudellisista tavoitteista.

Omavaraisuusaste, %
$$\frac{\text{Oma pääoma} \times 100}{\text{Taseen loppusumma} - \text{saadut ennakot}}$$

Omavaraisuusaste kertoo, mikä on omien varojen osuus yhtiön kaikista varoista. Se antaa kuvaa muun muassa yhtiön taloudellisesta liikkumavarasta.

Tulos / osake
$$\frac{\text{Tilikauden tulos}}{\text{Osakkeiden lukumäärä keskimäärin kauden aikana}}$$

Oma pääoma / osake ⁽²⁾
$$\frac{\text{Oma pääoma}}{\text{Osakkeiden lukumäärä kauden lopussa}}$$

Oma pääoma / osake tai substanssiarvo / osake kertoo, mikä on osakkeille kohdistuvan oman pääoman määrä.

Osakekannan markkina-arvo Osakkeiden lukumäärä kauden lopussa x kurssi kauden lopussa

(1) Pitää sisällään lainat rahoituslaitoksilta ja vuokrasopimusvelat

(2) Vastaa substanssiarvoa / osake

Sievi Capitalin tammi-syyskuun 2021 liiketoimintakatsaus julkaistaan 28.10.2021

Sievi Capital on suomalaisten yrittäjien kumppani. Tuemme pienten ja keskisuurten yritysten arvon rakentamista, tuloksellisuutta ja kasvua sekä vahvistamme samalla koko maan kilpailukykyä. Uskomme, että menestymme parhaiten yhdessä yrittämällä. Sievi Capitalin osake on listattu Helsingin pörssiin.