

# Delårsrapport 1. halvår 2021

# De væsentligste resultater fra 1. halvår 2021

## RESULTAT FØR SKAT

**Stiger 226 %**

Resultat før skat udgør 301,6 mio. kr., hvilket forrenter primo egenkapitalen 17,8 %.

## RESULTAT EFTER SKAT

**Forrenter primo egenkapitalen 15 %**

Resultat efter skat andrager 253,1 mio. kr.

## NETTO RENTEINDTÆGTERNE

**Stiger 9 %**

Netto renteindtægterne stiger med 25,0 mio. kr. og udgør 295,6 mio. kr.

## GEBYRER OG PROVISIONSINDTÆGTER

**Stiger 7 %**

Gebyrer og provisionsindtægter er øget med 21,9 mio. kr. og udgør 322,2 mio. kr.

## OMKOSTNINGSNIVEAUET

**Falder 1 %**

Omkostninger til personale og administration samt af- og nedskrivninger på aktiver falder samlet set 5,6 mio. kr. og udgør 375,3 mio. kr.

## NEDSKRIVNINGER PÅ UDLÅN M.V.

**Tilbageførsel på 33,8 mio. kr.**

Fortsat stabil udvikling i kreditboniteten hos sparekassens kunder. Det samlede ledelsesmæssige skøn udgør 197,3 mio. kr.

## BASISINDTJENINGEN

**Stiger 19 %**

De seneste års tilfredsstillende udvikling fortsætter i første halvår 2021.

## SAMLET KREDITFORMIDLING

**Stiger 8 %**

Den samlede kreditformidling i form af udlån samt formidling af realkreditlån for privat- og erhvervs-kunder stiger til 58,6 mia. kr.

## OPJUSTERING AF FORVENTNINGERNE TIL NIVEAUET

**450-525 mio. kr. før skat**

På baggrund af en stærk udvikling i indtjeningen i første halvår opjusteredes forventningerne jf. selskabsmeddelelse nr. 16/2021 af 14. juli 2021.

# Indholdsfortegnelse

## 2 Ledelsesberetning

De væsentligste resultater fra 1. halvår 2021	side	2
Ledelsesberetning	side	4
Forventninger 2021	side	4
Hovedtal	side	6
Nøgletal	side	7
Basisindtjening	side	8
Tilsynsdiamanten	side	9
Regnskabskommentering, koncernen	side	10
NYE VEJE – sparekassens strategiplan 2021	side	14
Kapitalforhold og likviditet, koncernen	side	17
Bonitetskategorier og branchefordeling	side	19
Aktionærinformation	side	20
Regnskabskommentering, moderselskabet	side	21

**Forsidefoto:** Sparekassen Sjælland-Fyn-koncernens hovedsæde beliggende ved Holbæk fjord.

## 23 Delårsregnskab

Ledelsespåtegning	side	24
Resultatopgørelse	side	25
Totalindkomstopgørelse	side	25
Balance	side	26
Egenkapitalopgørelse	side	27
Pengestrømsopgørelse	side	29
Noter	side	30
Moderselskab	side	44
Definitioner af officielle nøgletal m.v.	side	54

Denne delårsrapport er udarbejdet på dansk og engelsk. I tilfælde af tvivl om oversættelsen er den danske version gældende.

**For mere information besøg venligst [www.spks.dk](http://www.spks.dk) eller kontakt:**

**Lars Petersson**  
Administrerende direktør  
5948 1111  
[lap@spks.dk](mailto:lap@spks.dk)

**Lars Bolding**  
Sparekassedirektør  
5948 1085  
[lbo@spks.dk](mailto:lbo@spks.dk)

**Morten Huse Eikrem-Jeppesen**  
Presseansvarlig  
5385 0770

# Ledelsesberetning

Sparekassen fortsætter eksekveringen af den 4-årige strategiplan NYE VEJE og de senere års positive udvikling i basisindtjeningen. I første halvår 2021 realiseres således et særdeles tilfredsstillende resultat før skat på 301,6 mio. kr. Efter skat udgør resultatet 253,1 mio. kr., hvilket forrenter primo egenkapitalen med 15 %.

## Fortsat styrket basisindtjening

Med afsæt i et stadigt gunstigt boligmarked og den kontinuerlige eksekvering af effektiviserings- og optimeringstiltagene defineret i NYE VEJE fortsætter de seneste års positive udvikling i sparekassens basisindtjening. Basisindtjeningen stiger således med 19 % i første halvår af 2021 i forhold til første halvår 2020.

Interessen for køb og salg af fast ejendom er fortsat stor, og udlånet til boligkøb slår rekord. Det – kombineret med at sparekassen tager markedsandele inden for både erhvervs- og privatsegmentet – betyder, at sparekassens formidling af realkreditlån til DLR Kredit og Totalkredit de seneste 12 måneder er steget med 10 % til 46,4 mia. kr. Udviklingen styrker ikke kun indtægtsbasen på kort sigt, men også i et langsigtet perspektiv i kraft af øgede provisionsindtægter.

Særligt inden for erhvervssegmentet sætter kunderne pris på sparekassens korte beslutningsveje, hvilket er en af flere årsager til sparekassens succes med at tiltrække nye erhvervs-kunder samt udvide forretningsomfanget med bestående.

Herudover opleves der fortsat en positiv vækst i sparekassens aktiviteter på formueområdet,

herunder aktiviteter relateret til forvaltning af kundernes depotmidler. Fokus er på at skabe værdi for kunderne ved at få deres investeringer til at vokse.

På indlånssiden har de negative indlånsrenter fortsat ikke dæmpet opsparingslysten, hvilket – sammen med en moderat og kontrolleret stigende udlånsbalance – har understøttet den positive udvikling i netto renteindtægterne. Netto rente- og gebyrindtægterne udgør i første halvdel af 2021 i alt 627,5 mio.kr., hvilket er en stigning på 35,2 mio. kr. sammenlignet med første halvår 2020.

På omkostningssiden falder sparekassens samlede omkostninger til personale og administration samt af- og nedskrivninger på aktiver med 5,6 mio. kr. svarende til 1 %. Omkostningsreduktionen er bl.a. resultatet af en fortsat effektiv omkostningsstyring.

Volumen i sparekassens forretningsområder er det seneste år vokset med 15 % pr. medarbejder. Udviklingen forventes at fortsætte i andet halvår af 2021 og afspejler både et øget forretningsomfang med eksisterende kunder, tilgang af nye kunder og en indsats med at anvende de samlede ressourcer i sparekassen bedst muligt. Målet er uændret at sikre, at sparekassen drives

lønsomt og konkurrenceedygtigt til gavn for både kunder, aktionærer og medarbejdere.

I tråd hermed udvikler sparekassens image og omdømme sig positivt, ligesom kundetilfredsheden blandt sparekassens kunder er styrket, herunder på erhvervs-kundeområdet. Fokus fastholdes således også på fortsat at sikre den gode kundeoplevelse, som er udgangspunkt for både at fastholde eksisterende kunder og tiltrække nye kunder.

## Reservationer til tab

Nedskrivningsposten udviser i første halvår 2021 en tilbageførsel på 33,8 mio. kr. Den positive udvikling skyldes primært, at virksomhedernes – samt de private husholdningers – økonomier er robuste. Sidstnævnte er særligt begunstiget af den fortsat stærke prisudvikling på boligmarkedet og en høj beskæftigelse.

På trods af det igangværende vaccinationsprogram og den løbende afvikling af de tilbageværende Covid-19-restriktioner vurderes det dog, at der stadig er en vis usikkerhed om de endelige samfundsøkonomiske konsekvenser af Covid-19, herunder påvirkningen på sparekassens kundebase. Der er fortsat ubekendte faktorer, som kan påvirke den nuværende situation. I samme forbindelse skal det dog nævnes, at de

faktiske tab i sparekassen som følge af Covid-19 fortsat er yderst beskedne.

Det samlede ledelsesmæssige skøn udgør ved udgangen af første halvår 197,3 mio. kr. Niveauet er næsten uændret i forhold til ultimo første kvartal 2021. De ledelsesmæssige reservationer svarer til ca. 1,6 % af udlånsbalancen. Niveauet afspejler efter sparekassens opfattelse en fortsat forsigtig tilgang til den økonomiske udvikling i de kommende kvartaler.

## Uændret fokus på NYE VEJE

Arbejdet med at opfylde – og ikke mindst se- nest fastholde – de økonomiske målsætninger og resultater i sparekassens strategi NYE VEJE er desuden fortsat i fokus, herunder via en yderligere strømlining af sparekassens interne processer og en fortsat effektiv omkostningsstyring. Derudover er arbejdet med at udvikle sparekassens strategi for næste strategiperiode påbegyndt.

## Forventninger til 2021

I forbindelse med offentliggørelsen af årsrapporten 2020 udgjorde forventningerne til 2021 et resultat før skat i niveauet 300-340 mio. kr.

Set i lyset af at netto rente- og gebyrindtægter, de samlede omkostninger, kursreguleringer og

nedskrivninger i årets første tre måneder udviklede sig bedre end budgetteret, blev forventningerne til årets resultat før skat i selskabsmeddelelse nr. 11/2021 af 15. april 2021 opjusteret til intervallet 350-425 mio. kr.

Som følge af den fortsat stærke og stigende udvikling i netto rente- og gebyrindtægter, der ligger over budget, og henset til udviklingen i nedskrivningerne opjusteredes forventningerne til årets resultat før skat i selskabsmeddelelse nr. 16/2021 af 14. juli 2021.

Forventningerne til resultatet før skat i 2021 ligger herefter i niveauet 450-525 mio. kr.

Lars Petersson  
Administrerende direktør

Bruno Riis-Nielsen  
Sparekassedirektør

Lars Bolding  
Sparekassedirektør



**BRUNO RIIS-NIELSEN**  
Sparekassedirektør

**LARS PETERSSON**  
Administrerende  
direktør

**LARS BOLDING**  
Sparekassedirektør

# Hovedtal

## Sparekassen Sjælland-Fyn A/S (koncernen)

Beløb i mio. kr.	30.06 2021	30.06 2020	Indeks <sup>1</sup>	Ultimo 2020
<b>Resultatposter</b>				
Renteindtægter opgjort efter den effektive rentemetode	256	253	101	509
Andre renteindtægter	31	29	106	60
Negative renteindtægter	12	9	129	24
Renteudgifter	23	25	94	46
Positive renteudgifter	44	23	194	58
<b>Nettorenteindtægter</b>	<b>296</b>	<b>271</b>	<b>109</b>	<b>557</b>
Udbytte af aktier	18	29	63	29
Gebyrer og provisionsindtægter	322	300	107	579
Afgivne gebyrer og provisionsudgifter	9	8	112	16
<b>Netto rente- og gebyrindtægter</b>	<b>628</b>	<b>592</b>	<b>106</b>	<b>1.149</b>
Kursreguleringer	8	-30	-	16
Andre driftsindtægter	7	9	80	21
Udgifter til personale og administration	358	356	100	729
Af- og nedskrivninger på immaterielle og materielle aktiver	17	25	71	66
Andre driftsudgifter	9	11	87	23
Nedskrivninger på udlån m.v.	-34	113	-	161
Kapitalandele i associerede og tilknyttede virksomheder	9	26	35	35
<b>Periodens resultat før skat</b>	<b>302</b>	<b>93</b>	<b>326</b>	<b>242</b>
Skat	49	8	615	13
<b>Periodens resultat efter skat</b>	<b>253</b>	<b>85</b>	<b>299</b>	<b>229</b>
Aktionærenes resultat	241	73	332	204

## Sparekassen Sjælland-Fyn A/S (koncernen)

Beløb i mio. kr.	30.06 2021	30.06 2020	Indeks <sup>1</sup>	Ultimo 2020
<b>Balanceposter</b>				
Udlån	12.194	11.807	103	11.951
Indlån	20.296	19.423	104	20.001
Indlån i puljeordninger	2.248	1.853	121	2.082
Indlån i alt	22.544	21.276	106	22.083
Efterstillede kapitalindskud	570	674	85	570
Egenkapital	3.616	3.250	111	3.382
Balance	28.427	26.337	108	27.266
Kapitalgrundlag	3.578	3.316	108	3.655
Samlet forretningsomfang (indlån, udlån og garantier)	42.879	39.473	109	41.160
Samlet kreditformidling	58.575	54.013	108	56.076
Kundedeponer	13.710	10.372	132	11.800
<b>DKK mio.</b>	<b>30.06 2021</b>	<b>30.06 2020</b>	<b>Indeks<sup>1</sup></b>	<b>Ultimo 2020</b>
<b>Udvikling i sparekassens forretningsområder</b>				
Udlån	12.194	11.807	103	11.951
Totalkredit	34.001	31.128	109	32.331
DLR	12.380	11.078	112	11.794
Garantier (ekskl. tabsgarantier for realkreditudlån)	5.241	3.671	143	4.276
Indlån	20.296	19.423	104	20.001
Indlån i puljeordninger	2.248	1.853	121	2.082
Kundedeponer	13.710	10.372	132	11.800
<b>Total</b>	<b>100.070</b>	<b>89.332</b>	<b>112</b>	<b>94.235</b>
Antal medarbejdere (fuldtids, gennemsnit)	545	561	97	555
Pr. medarbejder	184	159	115	170

<sup>1</sup> Indeks: 30.06.2021 i forhold til 30.06.2020.

# Nøgletal

## Sparekassen Sjælland-Fyn A/S (koncernen)

	30.06 2021	30.06 2020	Indeks <sup>1</sup>	Helår 2020
<b>Nøgletal</b>				
Kapitalprocent <sup>2</sup>	20,1	20,4	99	21,8
Kernekapitalprocent <sup>2</sup>	16,9	16,9	100	18,4
Egentlig kernekapitalprocent <sup>2</sup>	14,8	14,6	101	16,1
Kapitaloverdækning, %-point <sup>2</sup>	10,4	10,5	99	11,7
Egenkapitalforrentning før skat (for perioden)	8,6	2,9	297	7,3
Egenkapitalforrentning efter skat (for perioden)	7,2	2,6	277	6,9
Indtjening pr. omkostningskrone	1,86	1,18	158	1,25
I/O jf. Nye veje	1,65	1,54	107	1,43
Omkostningsprocent	60,6	65,1	93	69,9
Renterisiko i.ft. kernekapital efter fradrag	0,3	0,2	150	0,1
Valutaposition i.ft. kernekapital efter fradrag	1,7	1,2	142	1,3
Valutarisiko i.ft. kernekapital efter fradrag	0,0	0,0	-	0,0
Udlån i forhold til egenkapital	3,4	3,6	94	3,5
Udlån plus nedskrivn. herpå i forhold til indlån	56,4	58,4	97	57,0
Periodens udlånsvækst	2,0	-3,4	-	-2,2
Periodens nedskrivningsprocent	-0,1	0,5	-	0,7
Akk. nedskrivningsprocent	2,9	3,7	78	3,6
Rentenustillemte udlån ift. samlet udlån	0,2	0,7	23	0,6
Likviditetspejlemærke	503	454	111	456
Likviditet, LCR	462	411	112	416
Sum af store engagementer	83,5	82,1	102	67,7
Afkastningsgrad	0,9	0,3	300	0,9
Periodens resultat pr. aktie (kr.) <sup>3</sup>	14,0	4,2	333	11,8
Udbytte pr. aktie (kr.)	0,0	0,0	-	0,0
Indre værdi pr. aktie (kr.)	187,7	165,8	113	173,8
Børskurs/periodens resultat pr. aktie (price/earning) <sup>3</sup>	10,8	20,0	54	7,6
Børskurs/indre værdi pr. aktie (price/equity) <sup>4</sup>	0,8	0,5	160	0,5
Børskurs ultimo perioden	151,0	83,6	181	90,0
Antal medarbejdere (fuldtids, gennemsnit) <sup>5</sup>	545	561	97	555
Antal medarbejdere (omregnet til fuldtid, ultimo) <sup>5</sup>	545	559	97	556

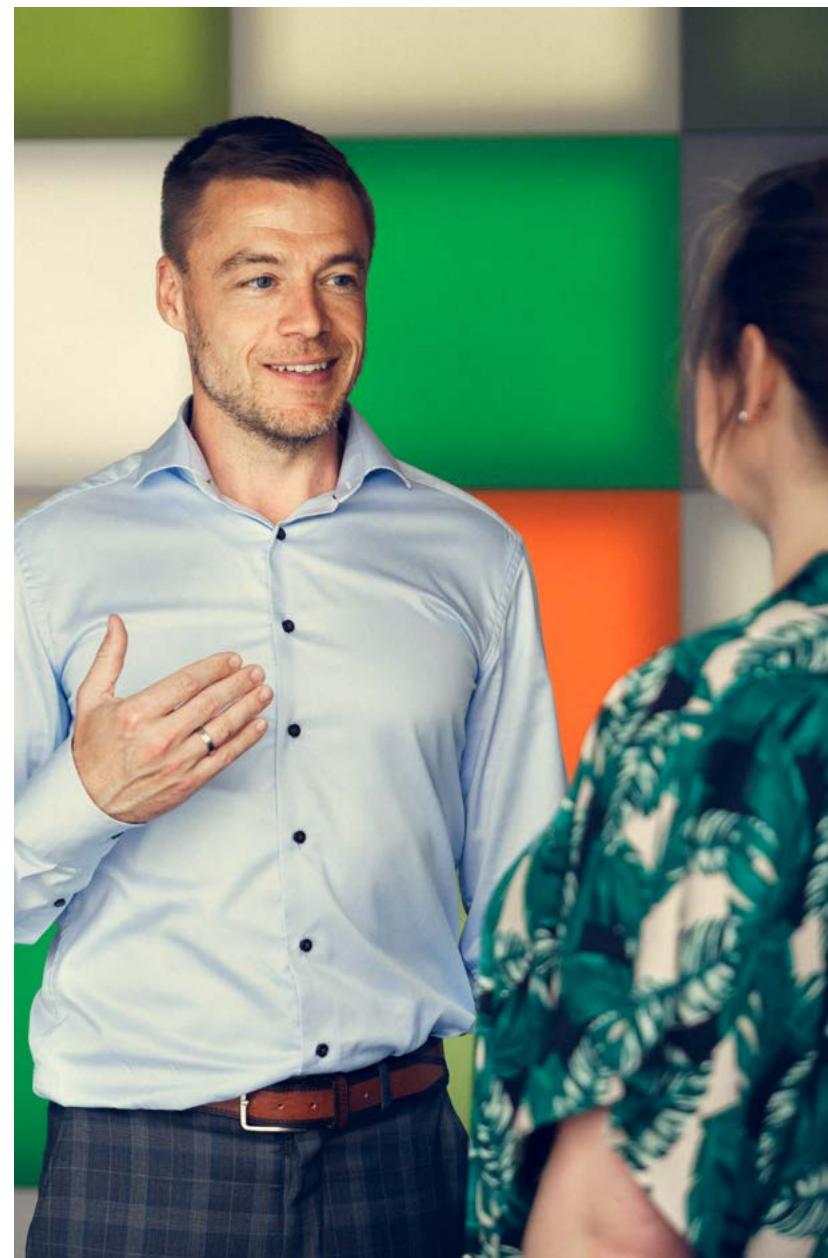
1 Indeks: 30.06.2021 i forhold til 30.06.2020.

2 30.06.2021 og 30.06.2020 er beregnet eksklusiv periodens resultat. Såfremt periodens resultat efter skat, reduceret med den i udbyttepolitikken anførte målsætning for udlodning, var indregnet i kapitalgrundlaget, ville kapitalprocent, kernekapitalprocent, egentlig kernekapitalprocent samt kapitaloverdækning være 1,1 pct.-point højere (30.06.2020: kapitalprocent, kernekapitalprocent, egentlig kernekapitalprocent samt kapitaloverdækning 1,0 pct.-point højere).

3 Beregnet på grundlag af gennemsnitligt antal aktier over perioden.

4 Beregnet med udgangspunkt i antal aktier i omløb ultimo perioden.

5 Beskæftiget med pengeinstitutvirksomhed.

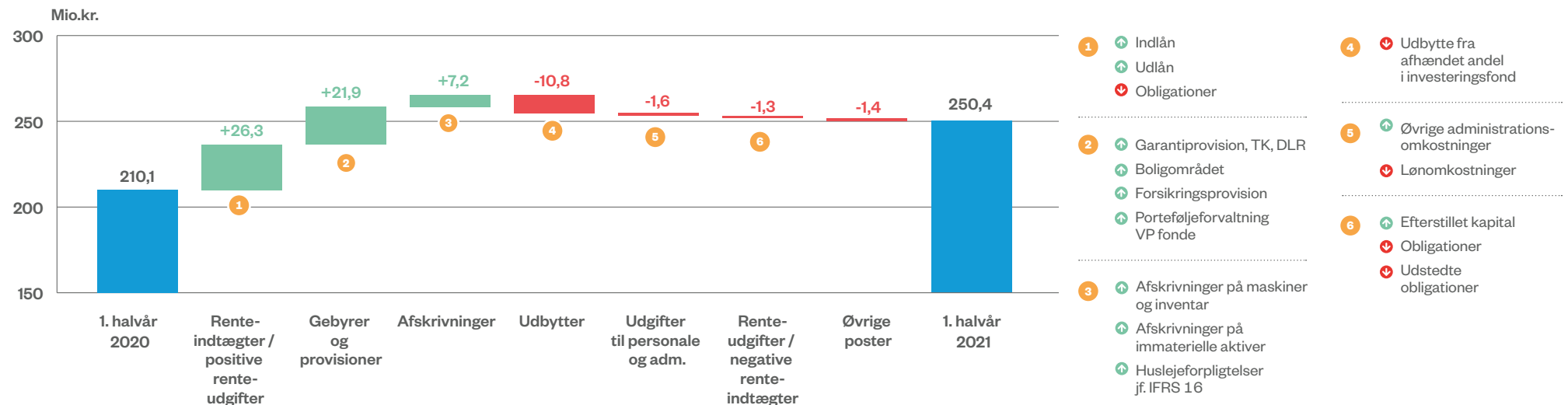


# Basisindtjening

Sparekassen Sjælland-Fyn A/S (koncernen)

Beløb i mio. kr.	2. kvrt. 2021	1. kvrt. 2021	ÅTD 2020	4. kvrt. 2020	3. kvrt. 2020	2. kvrt. 2020	1. kvrt. 2020	ÅTD 2019	4. kvrt. 2019	3. kvrt. 2019	2. kvrt. 2019	1. kvrt. 2019
<b>Basisindtjening</b>												
Nettorenteindtægter	149,6	146,0	556,9	145,1	141,1	132,4	138,2	564,7	140,2	146,1	141,3	137,2
Udbytter	15,8	2,4	29,0	0	0	17,0	12,0	24,9	-	1,0	20,6	3,3
Gebyrer og provisionsindtægter	155,9	166,3	579,5	142,4	136,8	134,9	165,4	541,4	147,4	129,8	126,5	137,6
Afgivne gebyrer og provisionsindtægter	4,0	4,5	16,1	4,6	3,9	3,6	4,0	17,7	4,8	3,8	4,2	4,9
Andre driftsindtægter	3,9	3,5	20,7	7,3	4,2	4,1	5,2	27,4	4,6	5,3	8,7	8,8
Andre driftsudgifter	6,5	2,7	23,3	9,0	3,8	5,0	5,6	19,3	8,7	4,0	3,1	3,4
<b>Basisindtægter</b>	<b>314,8</b>	<b>311,0</b>	<b>1.146,7</b>	<b>281,2</b>	<b>274,4</b>	<b>279,8</b>	<b>311,2</b>	<b>1.121,4</b>	<b>278,7</b>	<b>274,4</b>	<b>289,7</b>	<b>278,6</b>
Udgifter til personale og administration	184,9	173,1	729,1	195,9	176,9	178,0	178,3	725,7	194,2	177,3	179,6	174,5
Af- og nedskrivninger på immaterielle og materielle aktiver	8,2	9,2	66,0	25,6	15,8	12,9	11,7	85,5	28,2	24,4	16,5	16,3
<b>Basisindtjening</b>	<b>121,7</b>	<b>128,7</b>	<b>351,6</b>	<b>59,7</b>	<b>81,7</b>	<b>88,9</b>	<b>121,2</b>	<b>310,2</b>	<b>56,3</b>	<b>72,7</b>	<b>93,6</b>	<b>87,8</b>

## Udvikling i basisindtjeningen





# Tilsynsdiamanten

Sparekassen ligger inden for alle pejlemærkerne i Finanstilsynets risikostyringsværktøj "Tilsynsdiamanten", der på fem konkrete områder opstiller risikobaserede målepunkter, som pengeinstitutterne skal overholde.

## De fem målepunkter og de aktuelle opgørelser:

Pejlemærke	Grænseværdi	Koncernen 30.06.2021	Koncernen 30.06.2020
<b>Summen af store engagementer</b> i procent af den egentlige kernekapital	<b>&lt;175 %</b>	<b>83,5 %</b>	<b>82,1 %</b>
<b>Udlånsvækst p.a.</b>	<b>&lt;20 %</b>	<b>3,3 %</b>	<b>-4,5 %</b>
<b>Ejendoms eksponering</b> af udlån og garantier	<b>&lt;25 %</b>	<b>10,9 %</b>	<b>10,8 %</b>
<b>Likviditetspejlemærke</b>	<b>&gt;100 %</b>	<b>503,3 %</b>	<b>454,2 %</b>
<b>Funding ratio</b> Udlån / arbejdende kapital fratrukket obligationer med restløbetid under 1 år	<b>&lt;1,00</b>	<b>0,45 %</b>	<b>0,47 %</b>

Sparekassen har på samtlige fem målepunkter en intern målsætning, der ligger under grænseværdierne i Tilsynsdiamanten.

Tilsynsdiamantens nyeste grænseværdi er summen af store engagementer, der for sparekassens vedkommende udtrykker størrelsen af de 20 største eksponeringer i procent af den egentlige kernekapital. For dette pejlemærke har sparekassen fastsat en intern grænse på 125 %, hvilket er væsentligt lavere end Tilsynsdiamantens grænse på 175 %.

De interne målsætninger og den kontrollerede styring af udviklingen i de fem pejlemærker i Tilsynsdiamanten medfører, at sparekassen heller ikke fremadrettet forventer at have problemer med at overholde Tilsynsdiamantens grænseværdier.

# Regnskabskommentering, koncernen

## 1. halvår 2021

Resultat før skat udgør 301,6 mio. kr. Resultatet er præget af en fortsat positiv udvikling i basisindtjeningen drevet af stigende netto renteindtægter, stigende gebyr- og provisionsindtægter, nogenlunde uændrede udgifter til personale og administration samt faldende af- og nedskrivninger på aktiver. Herudover er kursreguleringerne positive, og nedskrivningsposten udviser en tilbageførsel på i alt 33,8 mio. kr. Den positive udvikling i indtjeningen er bedre end forventet, hvorfor sparekassen i selskabsmeddelelse nr. 16/2021 af 14. juli 2021 – for anden gang i indeværende regnskabsår – opjusterede forventningerne til årets resultat før skat. Senest blev forventningerne til årets resultat før skat hævet fra intervallet 350-425 mio. kr. til intervallet 450-525 mio. kr.

Resultatet efter skat udgør 253,1 mio. kr., hvilket svarer til en årlig forrentning af primo egenkapitalen på 15 %.

Resultatskabelsen betragtes som særdeles tilfredsstillende.

## Resultatopgørelsen Indtægter

### Nettorenteindtægter

Nettorenteindtægterne stiger 9 % og udgør 295,6 mio. kr. mod 270,6 mio. kr. i første halvår 2020.

Renteindtægter i alt stiger 5,1 mio. kr. og udgør 287,2 mio. kr. Renteindtægter fra udlån går imod

de seneste mange kvartalers tendens og stiger. Stigningen udgør 3,0 mio. kr. og kan blandt andet tilskrives en kontrolleret og moderat stigning i udlån. Udviklingen i udlånsbalancen bør dog fortsat sammenholdes med de gunstige konjunkturer på ejendomsmarkedet, hvilket medfører, at en stor del af både erhvervs- og privatkundernes gæld kan finansieres via real-kredit. Sparekassens formidling af realkreditlån er således steget med 4,2 mia. kr., svarende til 10 %, de seneste tolv måneder. Den fortsat høje aktivitet med formidling af realkredit har dog den positive effekt på renteindtægterne, at terminspræmier i forbindelse med rentekontrakter er steget med 4,2 mio. kr. Derimod udviser renteindtægter fra obligationsbeholdningen et fald på 2,4 mio. kr., hvilket primært kan henføres til en lavere gennemsnitlig direkte rente på obligationsbeholdningen. Øvrige renteindtægter stiger 0,4 mio. kr.

Negative renteindtægter udgør 12,2 mio. kr. mod 9,5 mio. kr. i første halvår 2020. Stigningen i negative renteindtægter kan henføres til obligationsbeholdningen, hvor sparekassen i første halvår 2021 har placeret en relativt større del heraf i skatkammerbeviser.

Generelt set kan de negative renteindtægter henføres til sparekassens placering af overskydende likviditet på foliokontoen, i indskudsbeviser (udelukkende frem til medio marts 2021, hvor reglerne for indskudsbeviser og foliokontoen blev ændret), skatkammerbeviser og i korte variabelt forrentede realkreditobligationer.

Sparekassen er - jf. kravene til opretholdelse af en passende likviditetsbuffer (LCR-nøgletallet) - forpligtet til at have en vis mængde likviditet placeret i finansielle aktiver udstedt af stater i form f.eks. skatkammerbeviser, statsobligationer eller på foliokontoen - med deraf negative renteindtægter til følge.

Renteudgifter i alt er faldet med 1,4 mio. kr. til 23,2 mio. kr. Udviklingen kan henføres til renteudgifter til efterstillet kapital, der falder med 4,2 mio. kr. I modsat retning trækker en stigning i renteudgifter til udstedte obligationer (Senior non-prefered obligationer) på 2,4 mio. kr. Disse nyere udstedelser kan henføres til de skærpede kapitalkrav om nedskrivningsegnede passiver (NEP-kravet). Renteudgifter til indlån stiger marginalt med 0,7 mio. kr.

Som en konsekvens af det vedvarende lave renteniveau har sparekassen i 2020 og 2021 løbende tilpasset renteniveauet for indlånsprodukter til både private husholdninger og erhvervs-kunder. Disse tiltag understøtter udviklingen i positive renteudgifter, der er steget med 21,2 mio. kr. i forhold til samme periode sidste år. Ved udgangen af første halvår 2021 udgjorde posten positive renteindtægter 43,8 mio. kr.

### Udbytter

Sparekassen har modtaget 18,2 mio. kr. i udbytter mod 29,0 mio. kr. i første halvår 2020. Langt størstedelen af de modtagne udbytter i første halvår 2021 kommer fra de sektorselskaber, som sparekassen er medejer af. Faldet i mod-

tagne udbytter kan henføres til første kvartal 2020, hvor sparekassen modtog udbytte fra en sidenhen afhændet andel i en investeringsfond, der investerer i virksomhedsobligationer.

### Gebyrer og provisionsindtægter

Sparekassens gebyr- og provisionsindtægter stiger 21,9 mio. kr., svarende til 7 %, og udgør 322,3 mio. kr. mod 300,3 mio. kr. ved udgangen af første halvår 2020.

Der opleves generelt stor forretningsaktivitet, og sparekassen tager markedsandele inden for både erhvervs- og privatsegmentet. Særligt inden for erhvervssegmentet sætter kunderne pris på de korte beslutningsveje, der kendetegner sparekassen, hvilket er en af flere årsager til sparekassens succes med at tiltrække nye erhvervs-kunder og udvide forretningsomfanget med de bestående. Den høje forretningsaktivitet afspejler sig blandt andet i generelt stigende gebyrindtægter for de serviceydelser, sparekassen tilbyder erhvervs- og privatkunderne, stigende forsikringsprovisioner samt stigende indtægter fra forvaltning af kundernes depotmidler.

Inden for ejendomsområdet har den fortsat høje aktivitet i forbindelse med finansiering af forskellige typer af ejendomme ligeledes haft positiv indflydelse på gebyrindtægterne. Herudover slår sparekassens formidling af realkreditlån til DLR Kredit og Totalkredit endnu engang rekord. Formidlingen af realkreditlån er således steget med 10 % de seneste tolv måneder og udgør

pr. 30. juni 2021 46,4 mia. kr. Udviklingen er den primære årsag til, at garantiprovisioner er steget med 8,0 mio. kr. i forhold til første halvår 2020. Stigningen i formidlingen af realkreditlån styrker ikke kun indtægtsbasen på kort sigt, men også i et langsigtet perspektiv i form af en løbende stigning i provisionsindtægterne.

### Kursreguleringer

De samlede kursreguleringer udvikler sig positivt og stiger med 38,8 mio. kr. til 8,4 mio. kr. Kursregulering af obligationer udgør -24,5 mio. kr. mod -27,6 mio. kr. samme tid sidste år. I første halvår 2020 var obligationsmarkedet præget af den makroøkonomiske usikkerhed, der opstod i forbindelse med udbruddet af Covid-19, med faldende kurser og udvidelse af kreditspænd på realkreditobligationer til følge. I første halvår af 2021 har et let stigende renteniveau samt udtrækninger af realkreditobligationer erhvervet til over kurs pari været årsag til negative kursreguleringer. Kursregulering af aktier udgør 30,9 mio. kr. mod 1,8 mio. kr. ved halvåret 2020. Første halvårs kursreguleringer i 2021 er en kombination af kursstigninger på sparekassens beholdning af sektoraktier samt et generelt gunstigt aktiemarked, hvor sparekassen har realiseret en kursgevinst.

Kursreguleringer af investeringsejendomme, valuta og øvrige finansielle instrumenter udgør samlet 2,0 mio. kr. mod -4,7 mio. kr. sidste år. Den positive udvikling kan blandt andet tilskrives færre kursreguleringer på investeringsejendomme i datterselskabet Ejendomsselskabet Sjælland-Fyn A/S.

### Andre driftsindtægter

Andre driftsindtægter udgøres primært af huslejer fra ejendomsporteføljen i datterselskabet

Ejendomsselskabet Sjælland-Fyn A/S. Posten udgør 7,4 mio. kr. mod 9,3 mio. kr. i samme periode sidste år. Den primære årsag til udviklingen er faldende huslejeindtægter som følge af en gennemsnitlig mindre ejendomsportefølge med koncerneksterne lejere.

### Udgifter til personale og administration

Udgifter til personale og administration er med en stigning på under 0,5 % nogenlunde uændret og udgør 357,9 mio. kr. Personaleudgifter i alt stiger 8,1 mio. kr. Udviklingen dækker over et generelt faldende medarbejderantal, ansættelse af medarbejdere i specialistfunktioner, overenskomstmæssige lønreguleringer og en fortsat stigning i lønsumsafgiften.

Øvrige administrationsomkostninger falder 6,5 mio. kr. til 125,6 mio. kr. Faldet i øvrige administrationsomkostninger kan henføres til de seneste års betydelige effektiviserings- og optimeringstiltag jf. strategiplanen NYE VEJE. Herudover synes de seneste års høje stigningstakter i IT-omkostninger til sparekassens IT-central Bankdata at være passé for nuværende.

### Af- og nedskrivninger på immaterielle og materielle aktiver

Af- og nedskrivninger på immaterielle og materielle aktiver udgør 17,4 mio. kr., hvilket er et fald på 7,2 mio. kr. i forhold til samme periode sidste år. Faldet kan henføres til afskrivninger på de fleste typer af aktiver, hvor blandt andet aktiver erhvervet i forbindelse med tidligere års filialeableringer nu begynder at være fuldt afskrevet. Herudover opleves et fald i huslejeforpligtelse jf. regnskabsstandarden IFRS 16.

Samlet set falder omkostninger til personale og administration samt af- og nedskrivninger på

immaterielle og materielle aktiver med 1 % og andrager 375,3 mio. kr.

### Nedskrivninger på udlån m.v.

Nedskrivningsposten udgør en tilbageførsel på 33,8 mio. kr., hvilket er en forbedring på 146,6 mio. kr. i forhold til første halvår 2020, hvor posten udgjorde 112,8 mio. kr. Første halvår 2020 var i særdeleshed præget af udbruddet af Covid-19 og den efterfølgende usikkerhed om de økonomiske følger heraf. Sparekassen foretog således i 2020 betydelige reservationer i form af ledelsesmæssige skøn, der alene i første halvår af 2020 blev øget med 116,1 mio. kr. til at udgøre i alt 161,4 mio. kr. pr. 30. juni 2020. Beløbet blev i løbet af andet halvår 2020 øget til i alt 211,8 mio. kr. pr. den 31. december 2020. På baggrund af yderst beskedne konstaterede tab som følge af Covid-19 samt en gennemgang af de væsentligste erhvervsseksponeringer foretog sparekassen i første kvartal 2021 en justering af de ledelsesmæssige skøn på 14,5 mio. kr. til 197,4 mio. kr.

I skrivende stund har langt størstedelen af Danmarks befolkning enten færdiggjort eller påbegyndt vaccinationsprogrammet mod Covid-19, og de sidste tilbageværende restriktioner forventes ophævet i løbet af andet halvår. Herudover er de faktiske tab i sparekassen som følge af Covid-19 fortsat yderst beskedne. Det er for nuværende sparekassens opfattelse, at virksomhedernes – samt de private husholdningers – økonomier er robuste. Sidstnævnte er særligt begunstiget af de fortsat positive konjunkturer på boligmarkedet og en høj beskæftigelse. Virksomhedernes og de private husholdningers robuste økonomi afspejler sig blandt andet i det meget lave niveau for individuelle nedskrivninger i første halvår 2021

På trods af det igangværende vaccinationsprogram og den løbende afvikling af de tilbageværende Covid-19-restriktioner vurderes det dog, at der stadig er usikkerhed om de endelige samfundsøkonomiske konsekvenser af Covid-19, herunder konsekvenserne for sparekassens kunder. Niveaue for de samlede ledelsesmæssige skøn pr. den 30. juni 2021 er – efter en gennemgang af bl.a. de væsentligste eksponeringer – næsten uændret. Pr. den 30. juni 2021 udgør de samlede ledelsesmæssige skøn således 197,3 mio. kr., hvilket svarer til ca. 1,6 % af udlånsbalancen. Niveaue afspejler – efter sparekassens opfattelse – en fortsat forsigtig tilgang til den økonomiske udvikling de kommende kvartaler, samt at den fortsat forhøjede kreditrisiko grundet Covid-19-situationen afdækkes efter bedst mulige skøn.

Årsagen til den positive udvikling i nedskrivningsposten kan således hovedsageligt tilskrives, at første halvår 2021 ikke i samme grad som første halvår 2020 har været præget af betydelige stigninger i de ledelsesmæssige reservationer.

Herudover kan det nævnes, at nedskrivningsposten indeholder en stigning i indtægter hidrørende fra beløb indgået på tidligere afskrevne fordringer. Der er tale om en stigning på 48 % til 20,0 mio. kr. i første halvår 2021 mod 13,5 mio. kr. i første halvår 2020.

### Resultat af kapitalandele i associerede og tilknyttede virksomheder

Resultat af kapitalandele i associerede og tilknyttede virksomheder falder med 16,6 mio. kr. til 9,0 mio. kr. Posten kan primært henføres til sparekassens ejerandel af Lollands Bank og den løbende værdiregulering til indre værdi.

Første halvår i 2020 er ekstraordinært påvirket af erhvervelsen af en ejerandel på over 20 % i Lollands Bank og den efterfølgende første opskrivning af værdien af den erhvervede aktiepost til indre værdi.

Sparekassen har desuden i april 2021 erhvervet en ejerandel i Nordfyns Bank på over 20 %. Grundet Nordfyns Banks stemmeretsbegrænsninger har sparekassen – i modsætning til i Lollands Bank – ikke opnået betydelig indflydelse. Aktieposten i Nordfyns Bank vil således regnskabsmæssigt ikke blive reguleret til indre værdi under resultat af kapitalandele i associerede og tilknyttede virksomheder. Aktieposten bliver derimod optaget og løbende reguleret til dagsværdi direkte over egenkapitalen som anden totalindkomst.

#### Periodens resultat

Periodens resultat efter skat stiger med 199 % og andrager 253,1 mio. kr. mod 84,7 mio. kr. i første halvår 2020. Af periodens resultat disponeres nogenlunde uændret 12,2 mio. kr. til renter vedrørende hybrid kernekapital. Aktionærernes del af periodens resultat udgør således 240,9 mio. kr. mod 72,6 mio. kr. sidste år.

Periodens resultat betragtes som særdeles tilfredsstillende.

#### Begivenheder efter regnskabsperiodens afslutning

Der er efter balancedagen og frem til offentliggørelsen af delårsrapporten ikke indtruffet begivenheder, der i væsentligt omfang vurderes at påvirke koncernens eller moderselskabets finansielle stilling.

## Balancen

Nedenfor omtales de væsentligste balanceposter samt balanceposter med væsentlig udvikling.

### Aktiver

#### Kassebeholdning og anfordringstilgodehavender hos centralbanker

Posten består primært af sparekassens indestående på foliokontoen i Nationalbanken. Indtil medio marts 2021 havde sparekassen fået tildelt en indskudsramme på 340 mio. kr. til 0 % i indlånsrente. Øvrig likviditet placeret i Nationalbanken foregik via placering i indskudsbeviser til en negativ rente på 0,60 % p.a. Medio marts 2021 blev den øvre indskudsramme på foliokontoen afskaffet i lighed med muligheden for korte likviditetsplaceringer i indskudsbeviser. Renten på foliokontoen er herefter fastsat til en negativ indlånsrente på 0,50 %. Stigningen i kassebeholdning og anfordringstilgodehavender hos centralbanker på lidt over 2,0 mio. kr. kan således henføres til Nationalbankens ændrede forretningsbetingelser.

#### Tilgodehavender hos kreditinstitutter og centralbanker / Obligationer

Sparekassen har gennem en længere årrække været i besiddelse af et stort indlånsoverskud, der ekskl. indlån i puljeordninger udgjorde 8,1 mio. kr. ultimo halvåret 2021. De primære placeringskanaler for denne likviditet udgøres af realkreditobligationer, skatkammerbeviser, foliokontoen og indtil medio marts 2021 også indskudsbeviser. Årsagen til det store fald i tilgodehavender hos kreditinstitutter og centralbanker kan således primært tilskrives de – i tidligere afsnit beskrevne – ændringer i Nationalbankens forretningsbetingelser, der

har medført en større transaktion af midler fra indskudsbeviser til foliokontoen.

### Obligationer

Rentemæssigt betaler sparekassen 0,50 % p.a., når likviditeten placeres på foliokontoen, mens der ved placering af likviditeten i realkreditobligationer typisk kan opretholdes et positivt, men lavt, renteafkast. Til gengæld følger med sidstnævnte også en rente-/kursrisiko. Den gennemsnitlige beholdning af obligationer til dagsværdi har i første halvår 2021 været ca. 0,6 mia. kr. højere end i samme periode af 2020, mens den gennemsnitlige beholdning af skatkammerbeviser (Obligationer til amortiseret kostpris) har været ca. 0,8 mia. kr. højere end i første halvår 2020. Pr. 30. juni 2021 udgør obligationsbeholdningen inkl. skatkammerbeviser 9,5 mio. kr. mod 8,1 mio. kr. ved udgangen af første halvår 2020. Stigningen i obligationsbeholdningen på 1,4 mio. kr. kan primært henføres til øget likviditet fra et øget indlånsoverskud samt sparekassens udstedelse af obligationer (Senior nonpreferred obligationer).

### Udlån

Udlånsbalancen er ultimo første halvår 2021 steget 0,4 mio. kr. i forhold til ultimo første halvår 2020 og udgør 12,2 mio. kr. Sparekassens tilgang af nye erhvervskunder, der nyder godt af

sparekassens rådgivningskompetencer, samt en gradvis udfasning af diverse hjælpepakker for erhvervslivet er nogle af drivkræfterne bag udviklingen, hvor der opleves den største stigning i erhvervsrelaterede udlånsprodukter. Fra private husholdninger opleves en fornuftig efterspørgsel på lån til boligrelaterede formål, hvorimod volumen til øvrige mere forbrugsrelaterede finansieringer ligger på et lavere niveau end ultimo første halvår 2020.

Udviklingen i det balanceførte udlån bør til stadighed sammenholdes med de seneste års gunstige konjunkturer på ejendomsmarkedet. Som tidligere beskrevet i regnskabskommenteringen er sparekassens formidling af realkreditlån steget med 4,2 mio. kr. de seneste 12 måneder, og den samlede kreditformidling i form af udlån og formidling af realkreditlån udgør pr. 30. juni 2021 58,6 mio. kr.

### Aktier

Den samlede beholdning af aktier udgør 667,1 mio. kr. mod 532,3 mio. kr. samme tid sidste år. Beholdningen udgøres i væsentlig grad af aktier i sektorselskaber som DLR Kredit, BI Holding og PRAS, der er med til at understøtte sparekassens forretningsaktiviteter og indtjening. Herudover har sparekassen en beskedent beholdning af nogle få børsnoterede danske aktier samt en

#### Samlet kreditformidling

	30.06.2021	30.06.2020	2020	2019	2018	2017
	DKK mio.	DKK mio.	DKK mio.	DKK mio.	DKK mio.	DKK mio.
Udlån, sparekassen	12.194	11.807	11.951	12.217	12.174	11.681
Totalkredit	34.001	31.128	32.331	29.811	27.229	25.336
DLR	12.380	11.078	11.794	10.250	9.001	7.857
<b>Total</b>	<b>58.575</b>	<b>54.013</b>	<b>56.076</b>	<b>52.278</b>	<b>48.404</b>	<b>44.874</b>

større aktiepost i Nordfyns Bank. Stigningen i den samlede beholdning af aktier kan primært henføres til erhvervelsen af aktierne i Nordfyns Bank samt løbende værdiregulering af sektorselskaber.

Sparekassens samlede markedsrisiko holdes på et moderat niveau, og det er sparekassens politik at fortsætte med dette.

Ved at kombinere historiske tal om korrelation mellem aktivklasser på de finansielle markeder med sparekassens aktuelle positioner i fondsbeholdningen kan Value at Risk – med 99 % sandsynlighed – beregne den statistiske maksimale risiko for tab i den kommende 10 dages periode, forudsat at alle positioner fastholdes uændret i 10 dages perioden. Den højeste VaR beregning i løbet af første halvår viste et samlet VaR tal, der udgjorde ca. 34 mio. kr., hvilket svarer til en risiko på under 1 % af egenkapitalen.

#### **Kapitalandele i associerede virksomheder**

Kapitalandele i associerede virksomheder udgør 206,2 mio. kr. Posten kan bl.a. henføres til erhvervelse af aktieposten udgørende over 20 % af aktiekapitalen i Lollands Bank.

#### **Grunde og bygninger**

Grunde og bygninger i alt udgør 439,5 mio. kr. mod 445,3 mio. kr. ultimo første halvår 2020. Udviklingen dækker over salg af investerings- ejendomme og køb af domicilejendomme.

### **Passiver**

#### **Indlån**

Indlånsbalancen ekskl. indlån i puljeordninger udgør på balancedagen 20,3 mia. kr. mod 19,4 mia. kr. samme tid sidste år, svarende til en stigning på godt 4 %. Udviklingen i indlånsbalancen

kan primært henføres til indlån fra erhvervs-kunder, hvilket formentlig primært kan tilskrives folketingets vedtagelse af diverse hjælpepakker grundet Covid-19. Hjælpepakker, der er under gradvis udfasning. Indlån fra privatkunder udviser en mindre stigning.

#### **Indlån i puljeordninger**

Indlån i puljeordninger udviser en stigning på 21 % i forhold til ultimo første halvår 2020 og udgør over 2,2 mia. kr. Udover tilgang af nye kunder kan en del af forklaringen på stigningen formentlig tilskrives det vedvarende lave renteniveau, der betyder, at kunderne søger mod andre alternativer end kontant placering af pensionsmidler.

#### **Udstedte obligationer**

Posten på ca. 0,4 mia. kr. udgøres af obligationer (Senior non-prefered obligationer), som sparekassen har udstedt til delvis dækning af de skærpede kapitalkrav om nedskrivningsegnede passiver (NEP-kravet), som sparekassen er underlagt.

#### **Efterstillede kapitalindskud**

De efterstillede kapitalindskud udgør 570,2 mio. kr. mod 674,1 mio. kr. samme tid i 2020.

Som led i sparekassens proces med at optimere kapitalstrukturen foretages løbende kapitaltransaktioner. Siden 30. juni 2020 har sparekassen indfriet efterstillet kapital for 105 mio. kr. hvor rentesatsen udgjorde 7,66 % p.a., hvilket er væsentligt over renteniveauet på sparekassens nuværende udstedelser af efterstillet kapital.

#### **Egenkapital**

Egenkapitalen udgør pr. balancedagen 3.616,4 mio. kr. mod 3.250,4 mio. kr. den 30. juni 2020.

Stigningen i egenkapitalen skyldes i store træk periodens resultat reduceret med udbetalt rente på hybrid kapital.

### **Resultatkommentering**

#### **2. kvartal 2021**

Nettorenteindtægterne stiger med 17,2 mio. kr. til 149,6 mio. kr. i forhold til samme periode i 2020. Udviklingen kan primært henføres til en stigning i positive renteudgifter på indlån på 11,1 mio. kr. samt til en stigning i renteindtægter fra udlån på 4,9 mio. kr.

Gebyr- og provisionsindtægter stiger 16 % og kan opgøres til 155,9 mio. kr. mod 134,9 mio. kr. i andet kvartal 2020. Generelt har andet kvartal 2021 været præget af høj forretningsaktivitet inden for både erhvervs- og privatsegmentet, hvilket har udmøntet sig i generelt stigende gebyrindtægter for de serviceydelse, sparekassen tilbyder kunderne, stigende indtægter relateret til ejendoms- og boligfinansiering, stigende forsikringsprovisioner og stigende indtægter fra forvaltning af kundernes depotmidler.

Kursreguleringer udgør -4,4 mio. kr. mod -5,8 mio. kr. i andet kvartal 2020. Underliggende er der ingen større ændringer i kursreguleringerne af de forskellige aktivklasser. Kursregulering af obligationer udgør -6,5 mio. kr. mod -4,0 mio. kr. i samme periode sidste år. Kursregulering af aktier andrager 2,1 mio. kr., hvilket er en fremgang på 1,9 mio. kr. Kursreguleringer af investeringsejendomme, valuta og afledte finansielle instrumenter udgør tilsammen -0,1 mio. kr. og udviser en fremgang på 2,0 mio. kr. i forhold til tilsvarende periode i 2020.

Udgifter til personale og administration samt af- og nedskrivninger på immaterielle og materielle

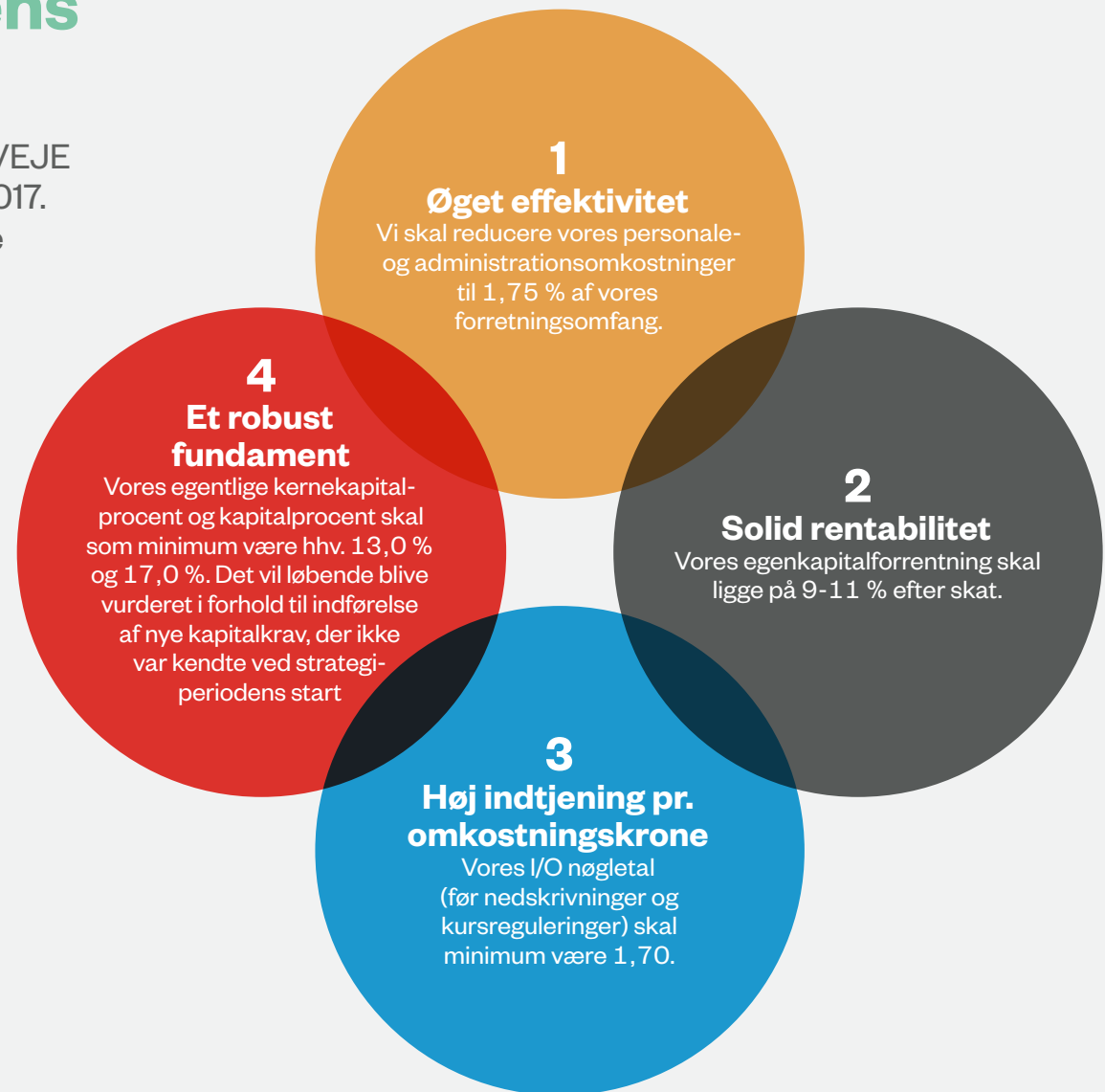
aktiver stiger samlet set med 1 % til 193,1 mio. kr. Underliggende stiger personaleudgifter, mens øvrige administrationsomkostninger og afskrivninger på aktiver falder.

Nedskrivninger på udlån m.v. udviser i andet kvartal 2021 en tilbageførsel på 18,6 mio. kr., hvilket er en forbedring af posten på 57,5 mio. kr. i forhold til samme periode i 2020, hvor nedskrivningsposten udgjorde 38,9 mio. kr. Udviklingen kan primært tilskrives, at andet kvartal 2020 var påvirket af en stigning i de ledelsesmæssige skøn på 38,2 mio. kr. grundet Covid-19-situationen.

Resultatet før skat for andet kvartal 2021 udgør herefter 139,7 mio. kr. mod 45,8 mio. kr. i andet kvartal 2020. Resultat efter skat udgør 109,5 mio. kr. mod 41,0 mio. kr. i samme periode i 2020. Der er således en fremgang i resultat efter skat på 68,5 mio. kr., svarende til 167 %. Resultatskabelsen betragtes som særdeles tilfredsstillende.

# NYE VEJE – sparekassens strategiplan 2021

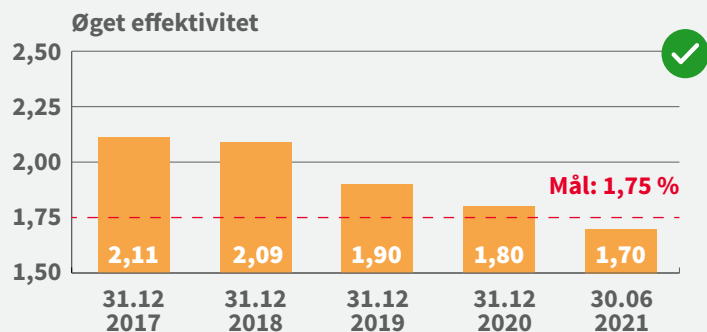
Sparekassen har præsenteret strategiplanen NYE VEJE via selskabsmeddelelse nr. 18 af den 6. november 2017. Planen indeholder 7 strategiske spor og 4 finansielle målsætninger, der skal være eksekveret ved udgangen af 2021.



### 1 Øget effektivitet

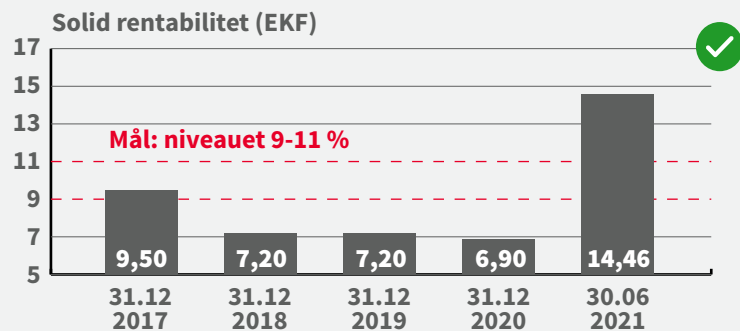
Personale- og administrationsomkostninger og forretningsomfanget (indlån, udlån og garantier), hvor forretningsomfanget opgøres som et simpelt gennemsnit af regnskabsperiodens primo- og ultimo-værdier. Ved periodeopgørelser omregnes nøgletallet til helårstal. Nøgletallet opgøres i procent.

Det er sparekassens mål, at udviklingen i effektiviteten skal nedbringe nøgletallet til 1,75 % senest ved udgangen af 2021. Det svarer til en effektivitetsforbedring på 15 %, der som regneeksempel svarede til 100 mio. kr. i 30. september 2017-tal. For at sikre indfrielse af målsætningen til nøgletallet frem mod udgangen af 2021 har sparekassen etableret en intern dedikeret enhed med relevante kompetencer, der fokuserer på effektivitetsforbedringer, ikke mindst via udnyttelsen af nye og forbedrede IT-løsninger.



### 2 Solid rentabilitet

Nøgletallet er et udtryk for størrelsen af resultatet efter skat i forhold til egenkapitalen. Egenkapitalen opgøres som et simpelt gennemsnit af regnskabsperiodens primo og ultimo værdier. Ved periodeopgørelser omregnes nøgletallet til helårstal. Nøgletallet opgøres i procent.

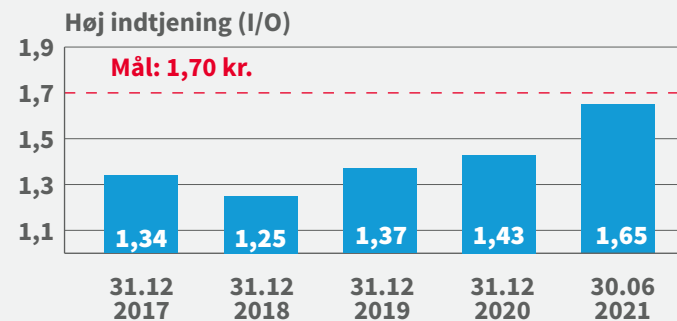


### 3 Høj indtjening pr. omkostningskrone

Nøgletallet er et udtryk for forholdet mellem indtægter og omkostninger, men ekskl. påvirkningen fra nedskrivninger og kursreguleringer. Nøgletallet angiver, hvor mange indtægter i kr. der kan opgøres pr. omkostningskrone. Det er sparekassens mål at foretage en optimering af indtjeningen pr. omkostningskrone i strategiperioden.

Realiseringen af målet vil medføre et betydeligt løft i den ordinære indtjening før nedskrivninger og kursreguleringer. Det ambitiøse mål søges indfriet ved realiseringen af en kombination af følgende elementer:

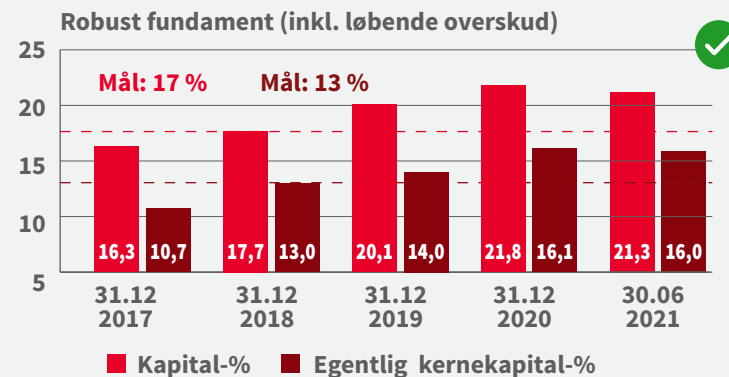
- 1) Stærk fokuseret indsats på effektiviseringer, så der kan håndteres et større forretningsomfang med samme eller reduceret ressourceforbrug.
- 2) Stram omkostningsstyring, der udnytter potentialer for besparelser, herunder via filialoptimeringer og administrative effektiviseringer.
- 3) Optimering af indtjeningspotentialet på forretningsaktiviteterne.
- 4) Indtægtsforøgelse som følge af en forventet vækst i det samlede forretningsomfang som resultat af en stærkt forøget distributionskraft.



### 4 Et robust fundament

Nøgletallet er et udtryk for størrelsen af henholdsvis den egentlige kernekapital og kapitalgrundlaget i forhold til de risiko-vægtede poster.

Opgørelserne fremgår af regnskabet og angives i procent.



# De syv spor

Strategiplanen Nye veje har 7 strategiske fokusområder



## Spor 4 Vi skal uddanne os til at skabe mere forretning

Sparekassen skal være den bedste til at drive et stort filialnet, og det forudsætter, at vi bliver bedre til at skabe salgsudvikling via naturligt mersalg af serviceydelser og produkter. Sparekassens tre forretningsområder – privat, erhverv og formue – skal arbejde bedre sammen om den enkelte kunde. Fokus på formueområdet skal øges. Sparekassen vil investere markant i salgsuddannelse og lederuddannelse for derigennem at udvikle kompetencer hos både rådgivere og ledere.



## Spor 1 Vores formål skal være løftestang for vores vækst

Sparekassen skal være kendt og anerkendt for sine formål. Vi skal være anerkendt som en motor i vores lokalsamfund. Det vil sige, at vi skal være kendt som det pengeinstitut, der driver lokale fællesskaber, forbinder erhvervsvirksomheder med hinanden og bakker op om både privat- og erhvervs kunder. Samtidig skal vi blive kendt som finanssektorens lokale og digitale alternativ til de store landsdækkende banker.



## Spor 5 Vores systemer og processer skal optimeres

Sparekassens interne processer og arbejdsgange skal optimeres. De kommende år skal sparekassen vokse, uden at omkostningerne stiger tilsvarende. I 2021 skal vi kunne drive en større virksomhed med relativt lavere omkostninger end i dag. Det betyder, at sparekassen skal udnytte sine systemer bedre og reducere tidsforbruget på administrative opgaver. Formålet med alle optimeringer skal være, at hver enkelt rådgiver får mere tid til kundedialog. Optimeringsindsatsen vil medføre ændringer i både filialerne og i stabs-apparatet. Det vil betyde, at der indføres nye måder at løse opgaver på, og at en del medarbejdere vil få et ændret jobindhold.



## Spor 2 Vi skal øge tilgangen af mindre og mellemstore erhvervs kunder

Sparekassen skal styrkes som erhvervssparekasse. Med afsæt i filialnettet, de ti områdecentre og to erhvervscentre skal erhvervsforretningen være med til at bidrage til fælles udvikling frem mod 2021. Synergieffekterne mellem erhvervs-, privat- og formueområdet skal styrkes. Sparekassens varemærke på erhvervs- og formueområdet skal yderligere styrkes, og samtidig skal erhvervscentre sættes bedre i stand til at tiltrække mindre og mellemstore virksomheder, og filialerne skal have forudsætningerne for at kunne gå i dialog med lokale håndværksvirksomheder, detailforretninger og øvrige erhvervsvirksomheder.



## Spor 6 Vores data skal bruges til at styrke forretningen

Sparekassen skal være bedre til at udnytte digitale muligheder og de store mængder data, vi er i besiddelse af. Det skal gøre sparekassen bedre til at understøtte forretningen og hverdagen for ledere og medarbejdere. Der skal implementeres nye teknologiske løsninger og de interne digitale kompetencer skal styrkes.



## Spor 3 Vi skal indfri det digitale potentiale

Sparekassens digitale marketing og det digitale spor skal videreudvikles. Den digitale sparekasse skal sikre, at digitale kundeemner og forespørgsler føres hele vejen frem til en rådgiver, så flere kunder kan fås i tale. Digital marketing skal bruges til at profilere sparekassens værdier og indsatser i lokalområderne, herunder Sparekassen Sjælland Fondens indsats. Kundedialogen via sociale medier skal udvikles og optimeres ved at opbygge en kundeventd model for profilering af sparekassen. Samtidig skal der lanceres digitale kampagner på sociale medier som Facebook, Twitter, LinkedIn og lignende.



## Spor 7 Vores organisation skal indrettes til at styrke vækst i filialerne

Sparekassens stabsfunktioner skal indrettes, så de understøtter filialnettet og forretningen på både privat-, erhvervs- og formueområdet. Sideløbende skal stabsapparatet sikre fortsat forretningsudvikling og forbedring af hovedsædet i hele strategiperioden.



# Kapitalforhold og likviditet, koncernen

## Kapitalforhold

Sparekassens samlede risikoeksponeringer udgør 17.763 mio. kr. mod 16.248 mio. kr. ultimo første halvår 2020, hvilket er en stigning på 1.515 mio. kr. Kreditrisikoen stiger 1.281 mio. kr. i forhold til 30. juni 2020, hvilket primært kan henføres til en stigning i udlån og garantiforpligtelser. Markedsrisikoen stiger med 107 mio. kr., hvilket kan henføres til en større obligationsbeholdning og sammensætningen heraf. Operationel risiko stiger med 127 mio. kr.

Kreditrisikoen og markedsrisikoen er opgjort efter standardmetoden. Operationel risiko er opgjort efter basisindikatormetoden.

Kapitalgrundlaget ultimo første halvår 2021 er 263 mio. kr. større end ved udgangen af første halvår 2020 og udgør 3.578 mio. kr. Årsagen til stigningen kan henføres til overført overskud samt udnyttelse af genstart af overgangsordningen i forbindelse med implementeringen af IFRS 9 regnskabsstandard, der blev mulig i 2020 som reaktion på Covid-19-pandemien. I modsat retning trækker større fradrag primært som følge af sparekassens besiddelser af kapitalinstrumenter i den finansielle sektor, hvor den væsentligste post udgøres af aktier i DLR Kredit.

Sparekassens kapitalprocent udgør herefter 20,1 % mod 20,4 % pr. den 30. juni 2020. Kernekapitalprocenten er uændret 16,9 %, mens

den egentlige kernekapitalprocent er steget 0,2 %-point til 14,8 %. Opmærksomheden henledes i den forbindelse på, at kapitalgrundlaget og kapitalprocenter er opgjort ekskl. periodens resultat. Havde periodens resultat efter skat været indregnet i kapitalgrundlaget, ville kapitalprocent, kernekapitalprocent og egentlig kernekapitalprocent pr. den 30. juni 2021 være 1,1 %-point højere.

Kapitalbehovet er opgjort til 9,7 %, hvilket medfører en kapitalmæssig overdækning på 10,4 %-point. I kroner svarer kapitaloverdækningen til 1.849 mio. kr.

Kombinerede bufferkrav er opgjort til 2,5 %-point efter den kontracykliske kapitalbuffer er nulstillet. Det medfører, at sparekassens kapitalmæssige overdækning efter kapitalbehov og kombineret bufferkrav udgør 7,9 %-point. I kroner svarer det til en overdækning på 1.405 mio. kr. Pr. den 30. september 2022 genaktiveres den kontracykliske buffer med 1,0 %-point, således de kombinerede bufferkrav alt andet lige vil udgøre 3,5 %-point.

I opgørelsen af sparekassens kapitalbehov er der i 2. kvartal afsat 44 mio. kr., svarende til 0,25 %-point, under kreditrisici til dækning af usikkerhed vedrørende Covid-19. Det er sparekassens vurdering, at de kommende 1-2 kvartaler fortsat vil være forbundet med en vis usikkerhed grundet Covid-19-situationen.

## Nedskrivningsegne passiver

Som en del af den finansielle lovgivning er der indført krav til de finansielle institutter om størrelsen af balanceførte nedskrivningsegne passiver (NEP-kravet). NEP-kravet har til formål at sikre, at pengeinstitutterne har tilstrækkeligt med nedskrivningsegne passiver til, at der kan gennemføres en hensigtsmæssig restrukturering eller afvikling af et pengeinstitut, hvis det skulle blive nødlidende eller forventeligt nødlidende.

NEP-kravet kan opfyldes med kapitalinstrumenter og gældsforpligtelser, der i en afviklings- eller konkurssituation kan nedskrives eller konverteres før simple krav, og som i øvrigt opfylder betingelserne for NEP-kapital. Det samlede NEP-krav opgøres som summen af solvensbehovet og et NEP-tillæg. NEP-tillægget består af et tabsabsorberingsbeløb og et rekapitaliseringsbeløb.

NEP-kravet indfases gradvist og vil have fuld effekt fra den 1. juli 2023.

Det er Finanstilsynet, som beregner og fastsætter de enkelte institutters NEP-krav. NEP-kravet genberegnes én gang årligt og opgøres i forhold til pengeinstitutternes risikovægtede eksponeringer.

Sparekassen modtog i december 2020 NEP-krav baseret på 2019-regnskabstal, og som

dermed aktuelt er gældende pr. den 1. juli 2023. På koncernniveau er NEP-kravet opgjort til 15,5 % (svarende til 10,8 % af de samlede forpligtelser og kapitalgrundlag). Kravene for moder-selskabet er stort set identiske. Sparekassen overholder ved udgangen af første halvår 2021 med en margin 7,8 %-point den indfasede del af det opgjorte NEP-krav med det aktuelle kapitalgrundlag tillagt de foretagne udstedelser af NEP-Kapital (Senior non-prefered obligationer). Med det aktuelle kapitalgrundlag og NEP-kapital overholdes det fuldt indfasede NEP-krav ligeledes med en margin på 3,5 %-point.

Med sparekassens nuværende og forventede udvikling i kapitalgrundlaget og den fastlagte indfasning samt udviklingen i de risikovægtede eksponeringer forventer vi heller ikke fremadrettet at få udfordringer med at overholde NEP-kravene. Sparekassen vil løbende vurdere mulighederne for optimering af sammensætningen af de kapital- og passivinstrumenter, der kan opfylde NEP-kravene.

## Kapitalmål

Sparekassens kapitalmål, kapitaloverdækninger og kapitalplaner på kort og længere sigt drøftes og godkendes af bestyrelsen løbende og minimum en gang årligt. Jf. sparekassens strategiplan NYE VEJE er den langsigtede målsætning, at den egentlige kernekapitalprocent og kapitalprocenten ved udgangen af 2021 som minimum udgør henholdsvis 13,0 % og 17,0 %.

Sparekassen overholder i både 2018, 2019, 2020 og i første halvår 2021 de opsatte målsætninger. Bestyrelsen vil inden strategiperiodens udløb revurdere målsætningerne i opadgående retning under hensyntagen til indførelsen af nye kapitalkrav m.m., der ikke var kendte ved strategiperiodens start.

### Likviditet

Overordnet tilsiger sparekassens forretningsmodel, at indlån skal finansiere udlån, og at sparekassen ikke skal være afhængig af ekstern funding i form af pengemarkedsfinansiering, udstedelse af virksomhedsobligationer og potentielt flygtige større aftaleindlån.

Sparekassen har ultimo første halvår 2021 et indlånsoverskud på 8,1 mia. kr. ekskl. indlån i puljeordninger. Sparekassens indlån kommer primært fra private samt mindre erhvervsdrivende. Der er ingen store enkeltstående indlån med væsentlig betydning eller indlån af betydning fra andre finansielle virksomheder.

Indlånet er desuden kendetegnet ved, at en stor andel er dækket af Indskydergarantifonden og derfor sikret for kunden.

På baggrund af ovenstående og de løbende stresstest af likviditeten, der gennemføres, betragtes den nuværende fundingprofil som relativt stabil og med lav risiko.

### Liquidity Coverage Ratio (LCR)

Pr. den 30. juni 2021 udgør sparekassens LCR-nøgletal 462 % mod lovkrauet, der tilsiger minimum 100 %. Likviditetsoverdækningen i forhold til lovkrauet udgør dermed 362 %-point. Med den nuværende likviditetsoverdækning



– og selv uden løbende at optimere likviditets-sammensætningen for at optimere LCR-nøgletallet – forventer sparekassen også fremadrettet at have en solid overdækning af dette likviditetskrav.

### Likviditetsoverdækning jf. pejlemærke i Tilsynsdiamanten

Sparekassen har en likviditetsoverdækning, som er opgjort efter reglerne for pejlemærket i Tilsynsdiamanten på 503 % mod en grænseværdi på minimum 100 %. Sparekassen har dermed fortsat en solid overdækning.

### Likviditetsmål

Sparekassens likviditetsmål på både kort og lang sigt er til stadighed at have en tilstrækkelig likviditet med en god overdækning i forhold til gældende likviditetskrav. Med en god overdækning menes et niveau i størrelsesordenen 25 %-point i forhold LCR-kravet, der tilsiger en likviditetsdækning på 100 % af et lettere stresset nettolikviditetsoutflow opgjort på 30-dages sigt. 25 %-points overdækning er ligeledes målsætningen for likviditetspejlemærket, der indgår i Finanstilsynets tilsynsdiamant. Her er kravet således også 100 %. I den interne likviditetsstyring benyttes højere krav til overdækninger, hvilket dermed giver en længere reaktionstid til at håndtere likviditetsdisponeringer, inden der er risiko for overskridelse af de hårde overdækningskrav.

Størrelsen af likviditetsoverdækningen, forholdet imellem ind- og udlån (likviditetsfundingen), samt sammensætningen og kvaliteten af likviditetsplaceringerne følges løbende. Sparekassens likviditetsplaner opdateres og godkendes af bestyrelsen minimum en gang årligt.

### Net Stable Funding Ratio (NSFR)

Pr. den 28. juni 2021 trådte et nyt lovkrav for pengeinstitutter om en stabil fundingstruktur i kraft. Formålet med reglerne er at sikre, at pengeinstitutter har en stabil fundingstruktur over en tidshorizont på et år. NSFR defineres som forholdet mellem sparekassens tilgængelige stabile finansiering og sparekassens behov for stabil finansiering over en tidshorizont på et år. Kravet opgøres som en procentdel og er fastsat til mindst 100.

Pr. den 30. juni 2021 overholder sparekassen det nye krav med en pæn margin.

Med den nuværende og forventede fremtidige sammensætning af sparekassens balance in mente, forventer sparekassen også fremadrettet at have en passende overdækning.

# Bonitetskategorier og branchefordeling

## Udlån og garantier efter nedskrivninger fordelt efter Finanstilsynets bonitetskategorier - Sparekassen Sjælland-Fyn A/S (koncernen)

	30.06.2021		2020		2019		2018		2017	
	DKK mio.	%	DKK mio.	%	DKK mio.	%	DKK mio.	%	DKK mio.	%
3 / 2a - Udlån og garantier med normal bonitet	11.494	56,5	10.677	56,0	10.768	56,8	10.249	58,5	9.965	59,0
2b - Udlån og garantier med visse svaghedstegn	7.632	37,5	6.911	36,2	6.424	33,9	4.942	28,2	4.174	24,7
2c - Udlån og garantier med betydelige svaghedstegn	769	3,8	911	4,8	1.058	5,6	1.143	6,5	1.389	8,2
1 - Udlån og garantier med objektiv indikation på værdiforringelse	440	2,2	578	3,0	704	3,7	1.197	6,8	1.366	8,1
<b>Total</b>	<b>20.335</b>	<b>100,0</b>	<b>19.077</b>	<b>100,0</b>	<b>18.954</b>	<b>100,0</b>	<b>17.531</b>	<b>100,0</b>	<b>16.894</b>	<b>100,0</b>

## Udlån og garantidebitorer fordelt på brancher

	30.06.2021	2020	2019	2018
	%	%	%	%
<b>Offentlige myndigheder</b>	<b>0,1</b>	<b>0,1</b>	<b>0,4</b>	<b>0,8</b>
<b>Erhverv</b>				
Landbrug, jagt, skovbrug og fiskeri	8,3	8,5	8,2	8,3
Industri og råstofudvinding	2,2	2,3	2,1	2,0
Energiforsyning	0,2	0,2	0,1	0,0
Bygge og anlæg	5,9	6,0	5,3	5,0
Handel	4,7	4,8	5,8	5,8
Transport, hoteller og restauranter	1,7	1,8	1,9	2,0
Information og kommunikation	0,9	0,9	0,8	0,7
Finansiering og forsikring	4,7	4,7	5,3	4,1
Fast ejendom	9,1	9,3	9,9	11,0
Øvrige erhverv	6,2	6,3	7,0	7,3
<b>I alt erhverv</b>	<b>43,9</b>	<b>44,8</b>	<b>46,3</b>	<b>46,3</b>
<b>Private</b>	<b>56,0</b>	<b>55,1</b>	<b>53,3</b>	<b>52,9</b>
<b>I alt</b>	<b>100,0</b>	<b>100,0</b>	<b>100,0</b>	<b>100,0</b>

# Aktionærinformation

Sparekassens aktie blev noteret på Nasdaq Copenhagen den 3. december 2015.

Ultimo 2020 var sparekassens aktie noteret til 90,0 kr. I takt med at sparekassens eksekvering af strategien NYE VEJE skrider planmæssigt frem, og resultaterne for alvor viser sig på bundlinjen i 2021 - der har budt på

to opjusteringer – har aktiekursen udviklet sig særdeles positivt for sparekassens ca. 25.000 aktionærer.

Aktiekursen har generelt været støt stigende frem mod den 30. juni 2021, hvor prisen for en aktie udgjorde 151,0 kr. Afkastet kan således opgøres til 68 % siden ultimo 2020.

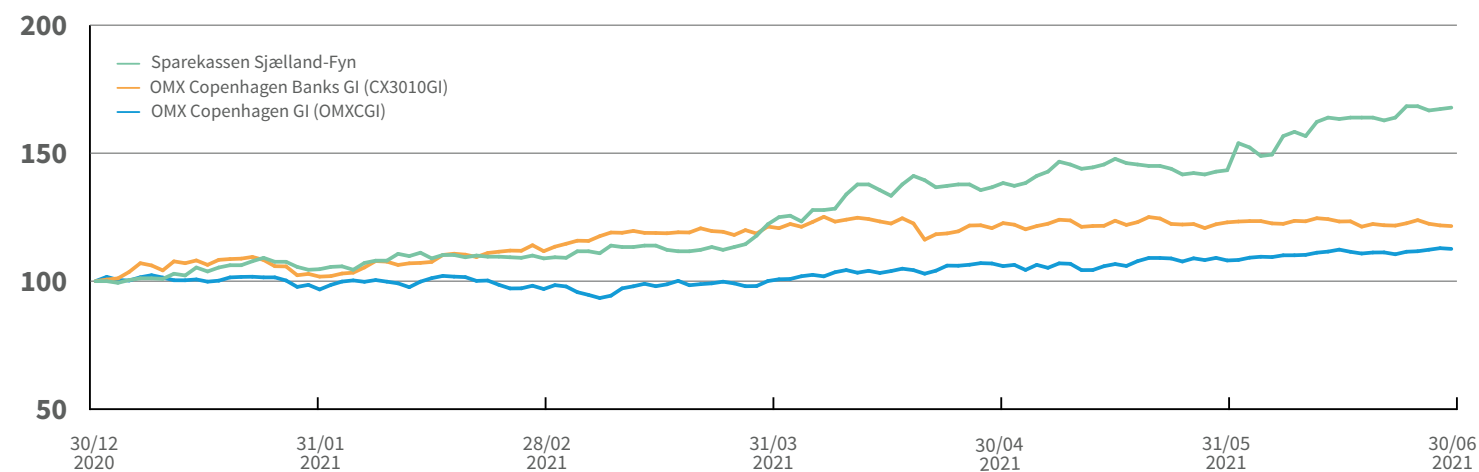
Markedsværdien af sparekassen er i perioden øget fra ca. 1,6 mia. kr. til over 2,6 mia. kr. I nedenstående graf sammenlignes med den samlede værditilvækst for danske aktier noteret på Nasdaq Copenhagen samt med den samlede værditilvækst for pengeinstitutter noteret på Nasdaq Copenhagen.

## Aktieinformation

Fondsbørs	Nasdaq Copenhagen A/S
Aktiekapital	173.749.730 kr.
Nominal stykstørrelse	10 kr.
Antal aktier	17.374.973 stk.
Aktieklasser	En
Antal stemmer pr. aktie	En
Ihændeleverpapir	Nej
Stemmeretsbegrænsning	Ja
Begrænsninger i omsættelighed	Nej
Fondskode	DK0060670776

## Indekseret kursudvikling i 2021

30.12.2020 = Indeks 100



# Regnskabskommentering, moderselskabet

## 1. halvår 2021

Resultatet og balancen for moderselskabet afspejles i vid udstrækning i koncernregnskabet, da kun en mindre del af koncernens samlede forretningsaktiviteter foretages i datterselskaberne, hvorfor der supplerende henvises til kommenteringen under koncernen. Størstedelen af koncernens ejendomsportefølje hører til i datterselskabet Ejendomsselskabet Sjælland-Fyn A/S.

Resultat før skat i moderselskabet udgør 299,6 mio. kr. Resultatet er præget af en fortsat positiv udvikling i basisindtjeningen drevet af stigende netto renteindtægter, stigende gebyr- og provisionsindtægter og et faldende samlet omkostningsniveau til personale og administration samt af- og nedskrivninger på aktiver. Herudover er kursreguleringerne positive, og nedskrivningsposten udviser en tilbageførsel på i alt 31,7 mio. kr.

Resultatet efter skat udgør 253,1 mio. kr.

Resultatskabelsen betragtes som særdeles tilfredsstillende.

## Resultatopgørelsen

### Nettorenteindtægter

Nettorenteindtægterne stiger 24,0 mio. kr. og udgør 281,9 mio. kr. mod 258,0 mio. kr. i første halvår 2020.

Renteindtægter i alt stiger 4,0 mio. kr. og udgør 273,8 mio. kr. Renteindtægter fra udlån går imod de seneste mange kvartalers tendens og stiger. Stigningen udgør 1,8 mio. kr. og kan blandt andet tilskrives en kontrolleret og moderat stigning i udlån. Terminspræmier i forbindelse med rentekontrakter stiger 4,2 mio. kr. Derimod udviser renteindtægter fra obligationsbeholdningen et fald på 2,4 mio. kr., hvilket primært kan henføres til en lavere gennemsnitlig direkte rente på obligationsbeholdningen. Øvrige renteindtægter stiger 0,5 mio. kr.

Negative renteindtægter udgør 12,2 mio. kr. mod 9,5 mio. kr. i første halvår 2020. Stigningen i negative renteindtægter kan henføres til obligationsbeholdningen, hvor sparekassen i første halvår 2021 har placeret en relativt større del heraf i skattekammerbeviser.

Renteudgifter i alt er faldet med 1,0 mio. kr. til 23,9 mio. kr. Udviklingen kan henføres til renteudgifter til efterstillet kapital, der falder med 4,2 mio. kr. I modsat retning trækker en stigning i renteudgifter til udstedte obligationer (Senior non-prefered obligationer) på 2,4 mio. kr.

Som en konsekvens af det vedvarende lave renteniveau har sparekassen i 2020 og 2021 løbende tilpasset renteniveauet for inlånsprodukter til både private husholdninger og erhvervs-kunder. Disse tiltag understøtter udviklingen i positive renteudgifter, der er steget med

21,7 mio. kr. i forhold til samme periode sidste år. Ved udgangen af første halvår 2021 udgjorde posten positive renteindtægter 44,2 mio. kr.

### Udbytter

Sparekassen har modtaget 18,2 mio. kr. i udbytter mod 29,0 mio. kr. i første halvår 2020. Langt størstedelen af de modtagne udbytter i første halvår 2021 kommer fra de sektorselskaber, som sparekassen er medejer af. Faldet i modtagne udbytter kan henføres til første kvartal 2020, hvor sparekassen modtog udbytte fra en sidenhen afhændet andel i en investeringsfond, der investerer i virksomhedsobligationer.

### Gebyrer og provisionsindtægter

Sparekassens gebyr- og provisionsindtægter stiger 22,5 mio. kr., svarende til 7 %, og udgør 323,2 mio. kr. mod 300,8 mio. kr. ved udgangen af første halvår 2020.

Der opleves generelt stor forretningsaktivitet, og sparekassen tager markedsandele inden for både erhvervs- og privatsegmentet. Den høje forretningsaktivitet afspejler sig blandt andet i generelt stigende gebyrindtægter for de serviceydere, sparekassen tilbyder kunderne, stigende forsikringsprovisioner samt stigende indtægter fra forvaltning af kundernes depotmidler.

Inden for ejendomsområdet har den fortsat høje aktivitet i forbindelse med finansiering af

forskellige typer af ejendomme ligeledes haft positiv indflydelse på gebyrindtægterne.

### Omkostninger inklusiv af- og nedskrivninger på immaterielle og materielle aktiver

Samlet set falder omkostninger til personale og administration samt af- og nedskrivninger på immaterielle og materielle aktiver med 1 % til 371,7 mio. kr.

Udgifter til personale og administration stiger lidt under 1 % og udgør 348,4 mio. kr. Personaleudgifter i alt stiger 8,0 mio. kr. til 232,2 mio. kr. Udviklingen dækker over et faldende medarbejderantal, ansættelse af medarbejdere i specialistfunktioner, overenskomstmæssige lønstigninger og en fortsat stigning i lønsumsafgiften.

Øvrige administrationsomkostninger falder 4,8 mio. kr. til 116,2 mio. kr. Faldet i øvrige administrationsomkostninger kan henføres til de seneste års betydelige effektiviserings- og optimerings tiltag jf. strategiplanen NYE VEJE. Herudover synes de seneste års stigningstakter i IT-omkostninger til sparekassens IT-central Bankdata at være passé for nuværende.

Af- og nedskrivninger på immaterielle og materielle aktiver udgør 23,3 mio. kr., hvilket er et fald på 6,3 mio. kr. i forhold til samme periode sidste år. Faldet kan generelt henføres til næsten alle

aktiviteter samt fald i huslejeoplygtelse jf. regnskabsstandarden IFRS 16.

### **Kursreguleringer**

De samlede kursreguleringer udvikler sig positivt og stiger med 35,2 mio. kr. til 13,4 mio. kr. Kursregulering af obligationer udgør -24,5 mio. kr. mod -27,7 mio. kr. samme tid sidste år. I første halvår 2020 var obligationsmarkedet præget af den makroøkonomiske usikkerhed, der opstod i forbindelse med udbruddet af Covid-19, med faldende kurser og udvidelse af kreditspænd på realkreditobligationer til følge. I første halvår af 2021 har et let stigende renteniveau samt udtrækninger af realkreditobligationer erhvervet til over kurs pari været årsag til negative kursreguleringer. Kursregulering af aktier udgør 30,9 mio. kr. mod 1,8 mio. kr. ved halvåret 2020. Første halvårs kursreguleringer i 2021 er en kombination af kursstigninger på sparekassens beholdning af sektoraktier samt et generelt gunstigt aktiemarked, hvor sparekassen har realiseret en kursgevinst.

Kursreguleringer af investeringsejendomme, valuta og øvrige finansielle instrumenter udgør samlet 7,0 mio. kr. mod 4,1 mio. kr. sidste år.

### **Nedskrivninger**

Nedskrivninger på udlån m.v. udgør en indtægt 31,7 mio. kr., hvilket er en forbedring på 145,8 mio. kr. i forhold til 2020. Den positive udvikling kan primært henføres til, at første halvår 2020 var præget af ledelsesmæssige reservationer til eventuelle tab i forbindelse med udbruddet af Covid-19, samt at virksomhedernes og de private husholdningers økonomier generelt vurderes at være robuste.

### **Resultat af kapitalandele i associerede og tilknyttede virksomheder**

Resultat af kapitalandele i associerede og tilknyttede virksomheder udgør 15,5 mio. kr. mod 26,5 mio. pr. den 30. juni 2020. Den primære årsag til udviklingen er, at første halvår i 2020 ekstraordinært var påvirket af erhvervelsen af en ejerandel på over 20 % i Lollands Bank og den efterfølgende første opskrivning af værdien af den erhvervede aktiepost til indre værdi.

### **Periodens resultat**

Resultat før skat andrager herefter 299,6 mio. kr. mod 90,8 mio. kr. for samme periode sidste år, og resultat efter skat udgør 253,1 mio. kr. mod 84,7 mio. kr. i første halvår 2020.

# Delårsregnskab

1. halvår 2021

# Ledespåtegning

Bestyrelsen og direktionen har dags dato behandlet og godkendt delårsrapporten for perioden 1. januar - 30. juni 2021 for Sparekassen Sjælland-Fyn A/S.

Delårsrapporten for koncernen er udarbejdet i overensstemmelse med den internationale regnskabsstandard IAS 34, Præsentation af delårsregnskaber som godkendt af EU, og danske oplysningskrav til delårsrapporter for

børsnoterede finansielle virksomheder. Sparekassens delårsrapport og ledelsesberetning er udarbejdet i overensstemmelse med lov om finansiell virksomhed. Delårsrapporten udarbejdes herudover i overensstemmelse med danske oplysningskrav til delårsrapporter for børsnoterede finansielle virksomheder.

Det er vores opfattelse, at delårsrapporten giver et retvisende billede af koncernens og

sparekassens aktiver, passiver og finansielle stilling pr. 30. juni 2021 samt af resultatet af koncernens og sparekassens aktiviteter og koncernens pengestrømme for perioden 1. januar - 30. juni 2021.

Ledelsesberetningen indeholder efter vores opfattelse en retvisende redegørelse for de forhold, beretningen omhandler, samt en beskrivelse af de væsentligste risici og usikkerheds-

faktorer, som koncernen og sparekassen kan påvirkes af.

Delårsrapporten har hverken været underlagt revision eller review.

Holbæk, den 11. august 2021

## Direktion

Lars Petersson  
Administrerende direktør

Bruno Riis-Nielsen  
Sparekassedirektør

Lars Bolding  
Sparekassedirektør

## Bestyrelsen

Thomas Kullegaard  
Formand

Jakob Nørrejær Andersson  
Næstformand

Bent Andersen

Erik Larsen

Otto Frederik Spliid

Torben Dalby Larsen

Per Olsen

Helle Lindhof Bjørnøe

Mads Wallin



## Resultatopgørelse

		Sparekassen Sjælland-Fyn A/S (koncernen)			
Note	Beløb i 1.000 kr.	1. halvår 2021	1. halvår 2020	2. kv. 2021	2. kv. 2020
4	Renteindtægter opgjort efter den effektive rentemetode	256.222	252.894	129.503	124.653
4	Andre renteindtægter	31.018	29.285	12.691	13.126
4a	Negative renteindtægter	12.215	9.473	3.367	4.490
5	Renteudgifter	23.203	24.622	11.823	12.386
5a	Positive renteudgifter	43.772	22.537	22.569	11.473
	<b>Netto renteindtægter</b>	<b>295.594</b>	<b>270.621</b>	<b>149.573</b>	<b>132.376</b>
	Udbytte af aktier m.v.	18.193	28.994	15.830	17.007
6	Gebyrer og provisionsindtægter	322.232	300.328	155.934	134.881
	Afgivne gebyrer og provisionsudgifter	8.519	7.621	4.026	3.597
	<b>Netto rente- og gebyrindtægter</b>	<b>627.500</b>	<b>592.322</b>	<b>317.311</b>	<b>280.667</b>
7	Kursreguleringer	8.378	-30.393	-4.444	-5.829
	Andre driftsindtægter	7.429	9.281	3.936	4.077
8	Udgifter til personale og administration	357.943	356.300	184.866	177.979
	Af- og nedskrivninger på immaterielle og materielle aktiver	17.390	24.624	8.186	12.879
	Andre driftsudgifter	9.160	10.527	6.491	4.953
9	Nedskrivninger på udlån m.v.	-33.822	112.760	-18.570	38.860
	Resultat af kapitalandele i associerede og tilknyttede virksomheder	9.005	25.584	3.845	1.512
	<b>Periodens resultat før skat</b>	<b>301.641</b>	<b>92.583</b>	<b>139.675</b>	<b>45.756</b>
	Skat	48.542	7.887	30.216	4.772
	<b>Periodens resultat</b>	<b>253.099</b>	<b>84.696</b>	<b>109.459</b>	<b>40.984</b>
	<b>Periodens resultat pr. aktie</b>				
	Periodens resultat pr. aktie (kr.)	14,0	4,2	6,0	2,0
	Periodens resultat pr. aktie, udvandet (kr.)	14,0	4,2	6,0	2,0
	<b>Fordeles således:</b>				
	Overført resultat (aktionærernes resultat)	240.936	72.553	103.331	34.926
	Rente hybrid kernekapital	12.163	12.143	6.128	6.058
	<b>I alt</b>	<b>253.099</b>	<b>84.696</b>	<b>109.459</b>	<b>40.984</b>

## Totalindkomstopgørelse

		Sparekassen Sjælland-Fyn A/S (koncernen)			
Note	Beløb i 1.000 kr.	1. halvår 2021	1. halvår 2020	2. kv. 2021	2. kv. 2020
	<b>Periodens resultat</b>	<b>253.099</b>	<b>84.696</b>	<b>109.459</b>	<b>40.984</b>
	<b>Anden totalindkomst, som ikke kan blive reklassificeret til resultatopgørelsen</b>				
	Dagsværdiregulering af ejendomme	0	-1.480	0	0
	Skat relateret til dagsværdiregulering af ejendomme	2	1	1	0
	<b>Anden totalindkomst, som kan blive reklassificeret til resultatopgørelsen</b>				
	Værdiregulering af visse strategiske aktier	-1.034	0	-3.478	0
	Dagsværdiregulering af finansielle instrumenter indgået til sikring af fremtidige betalingsstrømme <sup>1</sup>				
	- Periodens værdiregulering	241	22	77	-99
	Skat af anden totalindkomst	175	-5	749	22
	<b>Anden totalindkomst i alt</b>	<b>-616</b>	<b>-1.462</b>	<b>827</b>	<b>-77</b>
	<b>Totalindkomst i alt</b>	<b>252.483</b>	<b>83.235</b>	<b>110.286</b>	<b>40.907</b>

<sup>1</sup> Dagsværdireguleringen vedrører fællesledet virksomhed.

# Balance

Sparekassen Sjælland-Fyn A/S (koncernen)				
Note	Beløb i 1.000 kr.	30.06.2021	31.12.2020	30.06.2020
<b>Aktiver</b>				
	Kassebeholdning og anfordrings-tilgodehavender hos centralbanker	2.442.677	480.569	439.367
	Tilgodehavender hos kreditinstitutter og centralbanker	159.379	4.813.419	2.390.944
	Udlån og andre tilgodehavender til amortiseret kostpris	12.193.880	11.951.447	11.806.846
	Obligationer til dagsværdi	8.195.128	5.849.380	8.090.089
	Obligationer til amortiseret kostpris	1.301.880	300.270	0
	Aktier m.v.	667.083	566.946	532.273
	Kapitalandele i associerede virksomheder	206.173	191.193	184.053
	Aktiver tilknyttet puljeordninger	2.247.589	2.081.881	1.852.522
	Immaterielle aktiver	91.215	91.251	91.287
10	Grunde og bygninger i alt	439.499	437.976	445.313
	<i>Investeringsjendomme</i>	107.266	122.048	153.383
	<i>Domicilejendomme</i>	332.233	315.928	291.930
	Øvrige materielle aktiver	24.406	26.444	34.568
	Aktuelle skatteaktiver	23.517	13.850	12.144
	Udskudte skatteaktiver	139.465	162.982	161.024
	Andre aktiver	239.453	243.193	228.681
	Periodeafgrænsningsposter	56.155	55.343	68.161
	<b>Aktiver i alt</b>	<b>28.427.499</b>	<b>27.266.144</b>	<b>26.337.272</b>

Sparekassen Sjælland-Fyn A/S (koncernen)				
Note	Beløb i 1.000 kr.	30.06.2021	31.12.2020	30.06.2020
<b>Passiver</b>				
<b>Gæld</b>				
	Gæld til kreditinstitutter og centralbanker	850.462	558.383	693.555
	Indlån og anden gæld	20.296.173	20.000.941	19.423.403
	Indlån i puljeordninger	2.247.589	2.081.881	1.852.522
	Udstedte obligationer til amortiseret kostpris	377.474	198.656	0
	Andre passiver	317.509	321.028	306.439
	Periodeafgrænsningsposter	45.126	36.081	37.707
	<b>Gæld i alt</b>	<b>24.134.333</b>	<b>23.196.970</b>	<b>22.313.626</b>
<b>Hensatte forpligtelser</b>				
	Hensættelser til tab på garantier m.v.	85.290	88.769	77.830
	Andre hensatte forpligtelser	21.278	28.665	21.322
	<b>Hensatte forpligtelser i alt</b>	<b>106.568</b>	<b>117.434</b>	<b>99.152</b>
11	<b>Efterstillede kapitalindskud</b>	<b>570.245</b>	<b>569.669</b>	<b>674.092</b>
<b>Egenkapital</b>				
12	Aktiekapital	173.750	173.750	173.750
	Opskrivningshenlæggelser	1.413	1.411	1.407
	Bunden sparekasserreserve, andre reserver	561.378	561.378	561.378
	Overført overskud	2.499.988	2.259.670	2.134.032
	<b>Egenkapital, ekskl. hybrid kernekapital i alt</b>	<b>3.236.528</b>	<b>2.996.209</b>	<b>2.870.568</b>
	Hybrid kernekapital	379.825	385.862	379.835
	<b>Egenkapital i alt</b>	<b>3.616.353</b>	<b>3.382.071</b>	<b>3.250.402</b>
	<b>Passiver i alt</b>	<b>28.427.499</b>	<b>27.266.144</b>	<b>26.337.272</b>

15 Eventualforpligtelser og -aktiver

# Egenkapitalopgørelse

## Sparekassen Sjælland-Fyn A/S (koncernen)

Note	Beløb i 1.000 kr.	Aktiekapital	Opskrivnings- henlæggelser	Bunden sparekasse- reserve	Reserve for værdi- regulering af sikringsinstr. <sup>1</sup>	Foreslået udbytte	Overført overskud	Egenkapital, ekskl. hybrid kernekapital i alt	Hybrid kerne- kapital	Egenkapital i alt
	<b>Egenkapital pr. 1.1.2021</b>	<b>173.750</b>	<b>1.411</b>	<b>561.378</b>	<b>-247</b>	<b>0</b>	<b>2.259.917</b>	<b>2.996.209</b>	<b>385.862</b>	<b>3.382.071</b>
	Periodens resultat	0	0	0	0	0	240.936	240.936	12.163	253.099
	<b>Anden totalindkomst</b>									
	Dagsværdiregl. af domicilejendomme	0	0	0	0	0	0	0	0	0
	Dagsværdiregulering af finansielle instrumenter indgået til sikring af fremtidige pengestrømme:									
	Periodens værdiregulering	0	0	0	241	0	-1.034	-793	0	-793
	Skat af anden totalindkomst	0	2	0	-53	0	228	177	0	177
	<b>Anden totalindkomst i alt</b>	<b>0</b>	<b>2</b>	<b>0</b>	<b>188</b>	<b>0</b>	<b>-806</b>	<b>-616</b>	<b>0</b>	<b>-616</b>
	<b>Totalindkomst for regnskabsperioden</b>	<b>0</b>	<b>2</b>	<b>0</b>	<b>188</b>	<b>0</b>	<b>240.130</b>	<b>240.320</b>	<b>12.163</b>	<b>252.483</b>
	Køb af egne aktier	0	0	0	0	0	0	0	0	0
	Salg af egne aktier	0	0	0	0	0	0	0	0	0
	Udbetalt udbytte	0	0	0	0	0	0	0	0	0
	Udbetalt rente hybrid kernekapital	0	0	0	0	0	0	0	-18.200	-18.200
	<b>Egenkapital pr. 30.06.2021</b>	<b>173.750</b>	<b>1.413</b>	<b>561.378</b>	<b>-59</b>	<b>0</b>	<b>2.500.047</b>	<b>3.236.528</b>	<b>379.825</b>	<b>3.616.353</b>

<sup>1</sup> Reserve for værdiregulering af sikringsinstrument vedrører fællesledet virksomhed.

# Egenkapitalopgørelse

## Sparekassen Sjælland-Fyn A/S (koncernen)

Note	Beløb i 1.000 kr.	Aktiekapital	Opskrivnings- henlæggelser	Bunden sparekasse- reserve	Reserve for værdi- regulering af sikringsinstr. <sup>1</sup>	Foreslået udbytte	Overført overskud	Egenkapital, ekskl. hybrid kernekapital i alt	Hybrid kerne- kapital	Egenkapital i alt
	<b>Egenkapital pr. 1.1.2020</b>	<b>173.750</b>	<b>2.886</b>	<b>561.378</b>	<b>-240</b>	<b>52.125</b>	<b>2.061.564</b>	<b>2.851.461</b>	<b>385.892</b>	<b>3.237.353</b>
	Periodens resultat	0	0	0	0	0	72.553	72.553	12.143	84.696
	<b>Anden totalindkomst</b>									
	Dagsværdiregl. af domicilejendomme	0	-1.480	0	0	0	0	-1.480	0	-1.480
	Dagsværdiregulering af finansielle instrumenter indgået til sikring af fremtidige pengestrømme:									
	Periodens værdiregulering	0	0	0	22	0	0	22	0	22
	Skat af anden totalindkomst	0	1	0	-5	0	0	-4	0	-4
	<b>Anden totalindkomst i alt</b>	<b>0</b>	<b>-1.479</b>	<b>0</b>	<b>18</b>	<b>0</b>	<b>0</b>	<b>-1.462</b>	<b>0</b>	<b>-1.462</b>
	<b>Totalindkomst for regnskabsperioden</b>	<b>0</b>	<b>-1.479</b>	<b>0</b>	<b>18</b>	<b>0</b>	<b>72.553</b>	<b>71.092</b>	<b>12.143</b>	<b>83.235</b>
	Køb af egne aktier	0	0	0	0	0	0	0	0	0
	Salg af egne aktier	0	0	0	0	0	0	0	0	0
	Udbetalt udbytte	0	0	0	0	-52.125	138	-51.987	0	-51.987
	Udbetalt rente hybrid kernekapital	0	0	0	0	0	0	0	-18.200	-18.200
	<b>Egenkapital pr. 30.06.2020</b>	<b>173.750</b>	<b>1.407</b>	<b>561.378</b>	<b>-223</b>	<b>0</b>	<b>2.134.256</b>	<b>2.870.567</b>	<b>379.835</b>	<b>3.250.402</b>

<sup>1</sup> Reserve for værdiregulering af sikringsinstrument vedrører fællesledet virksomhed.

# Pengestrømsopgørelse

Sparekassen Sjælland-Fyn A/S (koncernen)			
Note	Beløb i 1.000 kr.	1. halvår 2021	1. halvår 2020
	<b>Periodens totalindkomst</b>	<b>252.483</b>	<b>83.235</b>
	<b>Regulering for beløb uden likviditetseffekt</b>		
	Kursregulering, aktier	-30.890	-1.845
	Kursregulering, obligationer	24.475	27.573
	Nedskrivninger på udlån m.v.	-33.822	112.760
	Af- og nedskrivninger på immaterielle og materielle aktiver	17.390	24.624
	Periodeafgrænsningsposter (netto)	397	2.237
	Hensatte forpligtelser	-10.866	22.941
	Værdiregulering af investeringsejendomme	9.257	8.562
	Regnskabsmæssig skat	48.542	7.887
	<b>Regulering for beløb med likviditetseffekt</b>		
	Betalt skat	-31.451	-16.024
	<b>Driftens likvidetsbidrag</b>	<b>245.515</b>	<b>271.950</b>
	<b>Forskydning i driftskapital</b>		
	Kreditinstitutter	292.079	168.119
	Udlån reguleret for periodens nedskrivninger m.v.	-209.008	296.347
	Andre aktiver og passiver (netto)	-4.737	-62.040
	Aktier m.v.	-69.247	163.291
	Obligationer til dagsværdi	-2.370.223	-1.526.182
	Obligationer til amortiseret kostpris	-1.001.610	0
	Indlån og anden gæld	295.232	723.820
	<b>Forskydning i driftskapital i alt</b>	<b>-3.067.514</b>	<b>-236.645</b>
	<b>Pengestrømme fra driftsaktivitet</b>	<b>-2.821.999</b>	<b>35.305</b>

Sparekassen Sjælland-Fyn A/S (koncernen)			
Note	Beløb i 1.000 kr.	1. halvår 2021	1. halvår 2020
	<b>Investeringsaktivitet</b>		
	Tilgang kapitalandele i associeret virksomhed	-5.636	-111.760
	Køb af immaterielle anlægsaktiver	-2.829	-5.566
	Køb af materielle anlægsaktiver	-50.823	-42.174
	Salg af materielle anlægsaktiver	27.555	42.691
	<b>Pengestrømme fra investeringsaktivitet</b>	<b>-31.733</b>	<b>-116.809</b>
	<b>Finansieringsaktivitet</b>		
	Udstedte obligationer	180.000	0
	Udbetalt rente hybrid kernekapital	-18.200	-18.200
	Udbetalt udbytte	0	-51.987
	<b>Pengestrømme fra finansieringsaktivitet</b>	<b>161.800</b>	<b>-70.187</b>
	<b>Ændring i likviditet</b>	<b>-2.691.932</b>	<b>-151.691</b>
	Likvider primo	5.293.988	2.982.002
	<b>Likvider ultimo</b>	<b>2.602.056</b>	<b>2.830.311</b>
	<b>Likvider</b>		
	Kassebeholdning og anfordringstilgodehavender hos centralbanker	2.442.677	439.367
	Tilgodehavender hos kreditinstitutter og centralbanker	159.379	2.390.944
	<b>Likvider ultimo</b>	<b>2.602.056</b>	<b>2.830.311</b>

# Noter

## Sparekassen Sjælland-Fyn A/S (koncernen)

Note	Beløb i mio. kr.	1. halvår 2021	1. halvår 2020	Helår 2020
<b>1 Hoved- og nøgletal</b>				
<b>Resultatopgørelsen i hovedposter</b>				
Netto renteindtægter		296	271	557
Netto rente- og gebyrindtægter		628	592	1.149
Kursreguleringer		8	-30	16
Udgifter til personale og administration		358	356	729
Af- og nedskrivninger på aktiver		17	25	66
Nedskrivninger på udlån m.v.		-34	113	161
Resultat af kapitalandele i associerede og tilknyttede virksomheder		9	26	35
Skat		49	8	13
Periodens resultat		253	85	229
<b>Balancen i hovedposter</b>				
Udlån		12.194	11.807	11.951
Fondsbeholdning		10.164	8.622	6.717
Indlån inkl. indlån i puljer		22.544	21.276	22.083
Efterstillede kapitalindskud		570	674	570
Egenkapital		3.616	3.250	3.382
Aktiver i alt		28.427	26.337	27.266

## Sparekassen Sjælland-Fyn A/S (koncernen)

Note	1. halvår 2021	1. halvår 2020	Helår 2020
<b>Nøgletal</b>			
Kapitalprocent <sup>5</sup>	20,1	20,4	21,8
Kernekapitalprocent <sup>5</sup>	16,9	16,9	18,4
Egenkapitalforrentning før skat	8,6	2,9	7,3
Egenkapitalforrentning efter skat	7,2	2,6	6,9
Indtjening pr. omkostningskrone	1,86	1,18	1,25
Renterisiko ift. kernekapital efter fradrag	0,3	0,2	0,1
Valutaposition ift. kernekapital efter fradrag	1,7	1,2	1,3
Valutarisiko ift. kernekapital efter fradrag	0,0	0,0	0,0
Udlån plus nedskrivn. herpå i forhold til indlån	56,4	58,4	57,0
Udlån i forhold til egenkapital	3,4	3,6	3,5
Periodens udlånsvækst	2,0	-3,4	-2,2
Likviditet, LCR	462	411	416
Sum af store engagementer (< 175%)	83,5	82,1	67,7
Periodens nedskrivningsprocent	-0,1	0,5	0,7
Akk. nedskrivningsprocent <sup>1</sup>	2,9	3,7	3,6
Afkastningsgrad	0,9	0,3	0,9
Periodens resultat pr. aktie (kr.) <sup>3</sup>	14,0	4,2	11,8
Udbytte pr. aktie (kr.)	0,0	0,0	0,0
Indre værdi pr. aktie (kr.) <sup>2</sup>	187,7	165,8	173,8
Børskurs/periodens resultat pr. aktie (price/earning) <sup>3</sup>	10,8	20,0	7,6
Børskurs/indre værdi pr. aktie (price/equity) <sup>2</sup>	0,8	0,5	0,5
Børskurs ultimo perioden	151,0	83,6	90,0
<b>Medarbejdere</b>			
Det gennemsnitlige antal beskæftigede i perioden omregnet til heltidsbeskæftigede <sup>4</sup>	545	561	555

1 Se note 9 for en specifikation af de samlede nedskrivninger og hensættelser.

2 Beregnet med udgangspunkt i antal aktier i omløb ultimo perioden.

3 Beregnet på grundlag af gennemsnitligt antal aktier over perioden.

4 Beskæftiget med pengeinstitutvirksomhed.

5 30.06.2021 og 30.06.2020 er beregnet eksklusiv periodens resultat.

# Noter

## 2 Anvendt regnskabspraksis

Delårsrapporten for 1. halvår 2021 er aflagt i overensstemmelse med IAS 34. Præsentationen af delårsregnskaber følger EU regler samt yderligere danske oplysningskrav til delårsrapporter for børsnoterede finansielle virksomheder. Anvendelsen af IAS 34 medfører, at præsentationen er mere begrænset end ved aflæggelse af en fuldstændig årsrapport, og at værdiansættelses-principperne i de internationale regnskabsstandarder (IFRS) er fulgt.

Den anvendte regnskabspraksis er uændret i forhold til den regnskabspraksis, der blev anvendt ved aflæggelse af koncernregnskabet for 2020.

Sparekassens årsrapport for 2020, samt øvrige rapporter omkring kapitalbehov, redegørelse for samfundsansvar (CSR) m.v. kan findes på sparekassens hjemmeside: [www.spks.dk/om\\_sparekassen/regnskab](http://www.spks.dk/om_sparekassen/regnskab)

## 3 Væsentlige regnskabsmæssige skøn, forudsætninger og usikkerheder

Målingen af visse aktiver og forpligtelser kræver ledelsesmæssige skøn over, hvorledes fremtidige begivenheder påvirker værdien af disse aktiver og forpligtelser. Skøn, der er væsentlige for regnskabsaflæggelsen, foretages blandt andet ved opgørelse af nedskrivninger på værdiforringede udlån samt hensatte forpligtelser. De anvendte skøn er baseret på forudsætninger, som ledelsen vurderer er forsvarlige, men som i sagens natur er usikre.

De væsentligste skøn, som ledelsen foretager ved anvendelsen af koncernens regnskabspraksis, og de væsentligste skønsmæssige usikkerheder forbundet hermed, er de samme ved udarbejdelsen af årets delårsrapporter som ved udarbejdelsen af koncernregnskabet for 2020.

# Noter

		Sparekassen Sjælland-Fyn A/S (koncernen)	
Note	Beløb i 1.000 kr.	1. halvår 2021	1. halvår 2020
<b>4</b>	<b>Renteindtægter</b>		
	Kreditinstitutter og centralbanker	315	348
	Udlån og andre tilgodehavender	255.259	252.292
	Obligationer	14.876	17.306
	Afledte finansielle instrumenter i alt	16.142	11.979
	Heraf: - Rentekontrakter	16.659	12.478
	- Valutakontrakter	-517	-499
	Øvrige renteindtægter	648	254
	<b>Renteindtægter i alt</b>	<b>287.240</b>	<b>282.179</b>
<b>4a</b>	<b>Negative renteindtægter</b>		
	Kreditinstitutter og centralbanker	5.980	6.642
	Obligationer	6.235	2.831
	<b>Negative renteindtægter i alt</b>	<b>12.215</b>	<b>9.473</b>
<b>5</b>	<b>Renteudgifter</b>		
	Kreditinstitutter og centralbanker	281	287
	Indlån og anden gæld	6.313	5.602
	Udstedte obligationer	2.393	0
	Efterstillede kapitalindskud	13.811	18.021
	Øvrige renteudgifter	405	712
	<b>Renteudgifter i alt</b>	<b>23.203</b>	<b>24.622</b>
<b>5a</b>	<b>Positive renteudgifter</b>		
	Kreditinstitutter og centralbanker	0	30
	Indlån og anden gæld	43.772	22.507
	<b>Positive renteudgifter i alt</b>	<b>43.772</b>	<b>22.537</b>

		Sparekassen Sjælland-Fyn A/S (koncernen)	
Note	Beløb i 1.000 kr.	1. halvår 2021	1. halvår 2020
<b>6</b>	<b>Gebyrer og provisionsindtægter</b>		
	Værdipapirhandel og depoter	38.077	43.778
	Betalingsformidling	28.431	27.809
	Lånesagsgebyrer	31.678	27.923
	Garanti provision	105.932	97.909
	Forvaltningsaktiviteter	36.883	28.485
	Øvrige gebyrer og provisioner	81.231	74.424
	<b>Gebyrer og provisionsindtægter i alt</b>	<b>322.232</b>	<b>300.328</b>
<b>7</b>	<b>Kursreguleringer</b>		
	Obligationer	-24.475	-27.573
	Aktier	30.890	1.845
	Investerings ejendomme	-4.847	-9.352
	Valuta	6.497	5.111
	Valuta, rente, aktie, råvare og andre kontrakter, samt afledte finansielle instrumenter	313	-424
	Aktiver tilknyttet puljeordninger	174.272	-108.822
	Indlån i puljeordninger	-174.272	108.822
	<b>Kursreguleringer i alt</b>	<b>8.378</b>	<b>-30.393</b>
<b>8</b>	<b>Udgifter til personale og administration</b>		
	<b>Vederlag til bestyrelse og direktion</b>		
	Direktion og bestyrelse	8.554	8.488
	<b>I alt</b>	<b>8.554</b>	<b>8.488</b>
	<b>Personaleudgifter</b>		
	Lønninger	175.329	169.270
	Pensioner	19.102	18.609
	Udgifter til social sikring	29.323	27.800
	<b>Personaleudgifter i alt</b>	<b>223.754</b>	<b>215.679</b>
	<b>Øvrige administrationsomkostninger</b>	<b>125.635</b>	<b>132.133</b>
	<b>Udgifter til personale og administration i alt</b>	<b>357.943</b>	<b>356.300</b>



# Noter

		Sparekassen Sjælland-Fyn A/S (koncernen)	
Note	Beløb i 1.000 kr.	30.06.2021	30.06.2020
<b>9</b>	<b>Nedskrivninger på udlån og andre tilgodehavender samt hensættelser til tab på garantier og uudnyttede kreditfaciliteter (nedskrivningskonto)</b>		
	<b>Stadie 1 nedskrivninger</b>		
	Stadie 1 nedskrivninger primo	126.232	56.035
	Nye nedskrivninger (netto)	-10.545	68.586
	<b>Stadie 1 nedskrivninger ultimo</b>	<b>115.687</b>	<b>124.621</b>
	- Heraf udgør tilgodehavender hos kreditinstitutter og centralbanker	1	1
	<b>Stadie 2 nedskrivninger</b>		
	Stadie 2 nedskrivninger primo	160.010	109.573
	Nye nedskrivninger (netto)	-4.850	14.852
	<b>Stadie 2 nedskrivninger ultimo</b>	<b>155.160</b>	<b>124.425</b>
	- Heraf udgør tilgodehavender hos kreditinstitutter og centralbanker	531	341
	<b>Stadie 3 nedskrivninger</b>		
	Stadie 3 nedskrivningsaldo primo	345.198	491.878
	Nye nedskrivninger (netto)	8.154	8.743
	Andre bevægelser	9.200	12.200
	Tidligere nedskrevet, nu endeligt tabt	111.333	145.503
	<b>Stadie 3 nedskrivninger ultimo</b>	<b>251.219</b>	<b>367.318</b>
	- Heraf udgør tilgodehavender hos kreditinstitutter og centralbanker	0	0

		Sparekassen Sjælland-Fyn A/S (koncernen)	
Note	Beløb i 1.000 kr.	30.06.2021	30.06.2020
<b>9</b>	<b>Nedskrivninger på udlån og andre tilgodehavender samt hensættelser til tab på garantier og uudnyttede kreditfaciliteter (nedskrivningskonto) (fortsat)</b>		
	<b>Hensættelser til tab på garantier og uudnyttede kredittilsagn</b>		
	Hensættelser primo	115.954	73.252
	Nye hensættelser (netto)	-10.066	24.002
	Tidligere hensat, nu endeligt tabt	0	0
	<b>Hensættelser ultimo</b>	<b>105.888</b>	<b>97.254</b>
	<b>I alt</b>		
	Nedskrivnings- og hensættelsessaldo primo	747.394	730.738
	Nedskrivninger/hensættelser i perioden (netto)	-17.307	116.183
	Andre bevægelser	9.200	12.200
	Endeligt tabt, tidligere nedskrevet/hensat	111.333	145.503
	<b>Nedskrivnings-/hensættelsessaldo ultimo</b>	<b>627.954</b>	<b>713.618</b>
	Nedskrivninger/hensættelser i perioden (netto)	-17.307	116.183
	Tabt, ej tidligere nedskrevet/hensat	3.494	10.123
	Indgået på tidligere afskrevne fordringer	20.009	13.546
	<b>Ført i resultatopgørelsen</b>	<b>-33.822</b>	<b>112.760</b>

# Noter

## Sparekassen Sjælland-Fyn A/S (koncernen)

Note	Beløb i 1.000 kr.	30.06.2021	31.12.2020	30.06.2020
<b>10 Grunde og bygninger</b>				
<b>Investeringsejendomme</b>				
Dagsværdi primo		122.048	157.465	157.465
Tilgang		17.503	35.746	31.392
Afgang		28.435	58.216	26.912
Periodens reguleringer til dagsværdi		-3.850	-12.947	-8.562
<b>Dagsværdi ultimo</b>		<b>107.266</b>	<b>122.048</b>	<b>153.383</b>
Lejeindtægter		3.822	10.563	6.036
Driftsudgifter		2.047	6.758	3.803
Heraf indregnede driftsudgifter vedr. investeringsejendomme, som ikke har genereret lejeindtægt i året		498	1.251	812

	Noterede priser	Observerbare input	Ikke observ. input	I alt
--	-----------------	--------------------	--------------------	-------

### Dagsværdi-hierarki for investeringsejendomme

Koncernen 30.06.2021	0	0	107.266	107.266
Koncernen 31.12.2020	0	0	122.048	122.048
Koncernen 30.06.2020	0	0	153.383	153.383

## Sparekassen Sjælland-Fyn A/S (koncernen)

Note	Beløb i 1.000 kr.	30.06.2021	31.12.2020	30.06.2020
<b>10 Grunde og bygninger (fortsat)</b>				
<b>Domicilejendomme</b>				
Kostpris primo		318.342	293.735	293.735
Tilgang		30.170	43.774	2.714
Afgang		0	19.167	19.167
<b>Kostpris ultimo</b>		<b>348.512</b>	<b>318.342</b>	<b>277.282</b>
Akkumulerede af- og nedskrivninger primo		46.574	43.114	43.114
Periodens afskrivninger		1.078	411	205
Periodens nedskrivninger		750	7.916	1.308
Periodens afgang		880	4.867	4.867
<b>Akkumulerede af- og nedskrivninger ultimo</b>		<b>47.522</b>	<b>46.574</b>	<b>39.760</b>
Akkumulerede opskrivninger primo		1.447	2.926	2.926
Periodens tilgang		0	0	0
Periodens afgang		0	1.479	1.479
<b>Akkumulerede opskrivninger ultimo</b>		<b>1.447</b>	<b>1.447</b>	<b>1.447</b>
<b>Omvurderet værdi ultimo</b>		<b>302.437</b>	<b>273.215</b>	<b>238.969</b>
Såfremt der ikke var foretaget omvurderinger, ville den regnskabsmæssige værdi af domicilejendomme udgøre:		300.990	271.768	237.522

Værdiansættelsen af investerings- og domicilejendommene er gennemført i samarbejde med eksterne valuarer.

Periodens nedskrivninger er resultatet af almindelig værdiregulering som følge af omvurdering.

# Noter

## Sparekassen Sjælland-Fyn A/S (koncernen)

Note	Beløb i 1.000 kr.	Noterede priser	Observerbare input	Ikke observ. input	I alt
------	-------------------	-----------------	--------------------	--------------------	-------

### 10 Grunde og bygninger (fortsat)

#### Dagsværdi-hierarki for domicilejendomme

Koncernen 30.06.2021	0	0	302.437	302.437
Koncernen 31.12.2020	0	0	273.215	273.215
Koncernen 30.06.2020	0	0	238.969	238.969

Investerings- og domicilejendomme måles til dagsværdi/omvurderet værdi opgjort på baggrund af en afkastbaseret model, baseret på et skøn over kvadratmeterpriser og afkastkrav. Ved værdiansættelsen af ejendomme beliggende på Sjælland, Fyn og i Jylland er anvendt et afkastkrav mellem 5,2 % og 13,8 % (1.halvår 2020: 5,5 % og 13,8 %). En stigning i afkastkravet medfører et fald i ejendommens dagsværdi, mens en stigning i leje pr. kvm. i forhold til de anvendte forudsætninger medfører en stigning i ejendommens dagsværdi.

	30.06.2021	31.12.2020	30.06.2020
Domicilejendomme omvurderet værdi ultimo, jf. ovenstående	302.437	273.215	238.969
Domicilejendomme, leasingaktiver	29.796	42.713	52.961
<b>Domicilejendomme i alt, jf. balancen</b>	<b>332.233</b>	<b>315.928</b>	<b>291.930</b>

# Noter

## Sparekassen Sjælland-Fyn A/S (koncernen)

Note	Beløb i 1.000 kr.	Aktuel rentesats	30.06.2021	31.12.2020	30.06.2020
<b>11 Efterstillede kapitalindskud</b>					
<b>Supplerende kapital</b>					
Var. rente, forfald jul. 2025, kan førtidsindfries i 2020.	7,66 % <sup>2)</sup>		0	0	105.000
Renten fra 2020 til 2025 vil være 6 mdr. CIBOR + 6,9 % med halvårlig tilpasning					
Var. rente, forfald feb. 2027, kan førtidsindfries i 2022.	5,94 % <sup>1)</sup>		50.000	50.000	50.000
Renten fra 2022 til 2027 vil være 6 mdr. CIBOR + 5,5 % med halvårlig tilpasning					
Var. rente, forfald dec. 2027, kan førtidsindfries i 2022.	4,75 % <sup>1)</sup>		50.000	50.000	50.000
Renten fra 2022 til 2027 vil være 6 mdr. CIBOR + 4,39 % med halvårlig tilpasning					
Var. rente, forfald jun. 2028, kan førtidsindfries i 2023.	4,50 % <sup>1)</sup>		130.000	130.000	130.000
Renten fra 2023 til 2028 vil være 6 mdr. CIBOR + 4,11 % med halvårlig tilpasn.					
Var. rente, forfald nov. 2028, kan førtidsindfries i 2023.	4,75 % <sup>1)</sup>		41.000	41.000	41.000
Renten fra 2023 til 2028 vil være 6 mdr. CIBOR + 4,24 % med halvårlig tilpasn.					
Var. rente, forfald jun. 2029, kan førtidsindfries i 2024.	4,50 % <sup>1)</sup>		150.000	150.000	150.000
Renten fra 2024 til 2029 vil være 6 mdr. CIBOR + 4,64 % med halvårlig tilpasn.					
Var. rente, forfald dec. 2029, kan førtidsindfries i 2024.	4,45 % <sup>1)</sup>		152.000	152.000	152.000
Renten fra 2024 til 2029 vil være 6 mdr. CIBOR + 4,51 % med halvårlig tilpasn.					
<b>Supplerende kapital i alt</b>			<b>573.000</b>	<b>573.000</b>	<b>678.000</b>
<b>Hybrid kapital i alt</b>			<b>0</b>	<b>0</b>	<b>0</b>
<b>Efterstillet kapital i alt</b>			<b>573.000</b>	<b>573.000</b>	<b>678.000</b>
Omkostninger ved etablering, udgiftsføres over den forventede løbetid			2.755	3.331	3.908
<b>Efterstillet kapital i alt, jf. balancen</b>			<b>570.245</b>	<b>569.669</b>	<b>674.092</b>

## Sparekassen Sjælland-Fyn A/S (koncernen)

Note	Beløb i 1.000 kr.	Aktuel rentesats	30.06.2021	31.12.2020	30.06.2020
<b>11 Efterstillede kapitalindskud (fortsat)</b>					
<b>Hybrid kapital reklassificeret til egenkapital</b>					
Var. rente, uendelig løbetid, kan førtidsindfries i 2022.	6,75 % <sup>1)</sup>		55.000	55.000	55.000
Renten fra 2022 vil være 6 mdr. CIBOR + 6,39 % med halvårlig tilpasn.					
Var. rente, uendelig løbetid, kan førtidsindfries i 2023.	6,50 % <sup>1)</sup>		280.000	280.000	280.000
Renten fra 2023 vil være 6 mdr. CIBOR + 6,11 % med halvårlig tilpasn.					
Var. rente, uendelig løbetid, kan førtidsindfries i 2023.	6,25 % <sup>1)</sup>		41.000	41.000	41.000
Renten fra 2023 vil være 6 mdr. CIBOR + 5,74 % med halvårlig tilpasn.					
<b>Hybrid kapital i alt, reklassificeret til egenkapital</b>			<b>376.000</b>	<b>376.000</b>	<b>376.000</b>
Efterstillede kapitalindskud som medregnes ved opgørelse af kapitalgrundlaget			946.245	945.669	945.092

1) Fast rente i de første 5 år

2) Udstedelsen er opsagt til indfrielse i juli 2020 og indgår derfor ikke i opgørelse af kapitalgrundlaget 30.06.2020

### Sparekassen Sjælland-Fyn A/S koncernen

De nævnte kapitaludstedelser indgår i kapitalgrundlaget i både moderselskabet Sparekassen Sjælland-Fyn A/S og på koncernniveau.

# Noter

		Sparekassen Sjælland-Fyn A/S (koncernen)		
Note	Beløb i 1.000 kr.	30.06.2021	31.12.2020	30.06.2020

## 11 Efterstillede kapitalindskud (fortsat)

### Renter m.v. på efterstillet kapital

	30.06.2021	31.12.2020	30.06.2020
Renter (ekskl. renter til reklassificeret hybrid kernekapital, der indregnes som egenkapital)	13.811	32.393	18.021
Ekstraordinære afdrag/indfrielse/konverteringer	0	105.000	0
Omkostninger ved optagelse af efterstillet kapital	0	0	0
Omkostninger ved indfrielse af efterstillet kapital	0	0	0

Alle sparekassens kapitaludstedelser kan anvendes til dækning af kapitalkravene efter CRR/CRD IV-regelsættet. Kapital, der ikke anvendes til dækning af kapitalkravene i CRR/CRD IV, kan bruges til dækning af NEP-tillæg og til at opfylde kapitalbehovstillægget under 8+ modellen.

		Sparekassen Sjælland-Fyn A/S (koncernen)			
Note	Beløb i 1.000 kr.	Antal stk.		Nominal værdi (t.kr.)	
		30.06.2021	30.06.2020	30.06.2021	30.06.2020

## 12 Aktiekapital

Aktiekapital Sparekassen Sjælland-Fyn A/S	17.374.973	17.374.973	173.750	173.750
<b>I alt</b>	<b>17.374.973</b>	<b>17.374.973</b>	<b>173.750</b>	<b>173.750</b>

	Antal stk.	Nominal værdi (t.kr.)	Andel %
<b>Egne aktier</b>			
Egne aktier 31.12.2019	58.989	590	0,3
Køb	0	0	0,0
Salg	0	0	0,0
<b>Egne aktier 30.06.2020</b>	<b>58.989</b>	<b>590</b>	<b>0,3</b>
<hr/>			
Egne aktier 31.12.2020	131.313	1.313	0,8
Køb	0	0	0,0
Salg	0	0	0,0
<b>Egne aktier 30.06.2021</b>	<b>131.313</b>	<b>1.313</b>	<b>0,8</b>

Samlet købssum 0 t.kr. (1. halvår 2020 0 t.kr.)

Samlet salgssum 0 t.kr. (1. halvår 2020: 0 t.kr.)

Aktiekapitalen består af 17.374.973 stk. aktier a nominelt 10 kr. Aktierne er fuldt indbetalte. Aktierne er ikke opdelt i klasser og der er ikke knyttet særlige rettigheder til aktierne. Sparekassen har en beholdning af egne aktier på 131.313 stk., hvilket svarer til 0,8 % af aktiekapitalen. Aktierne er erhvervet som led i almindelig handel.

Sparekassen har bemyndigelse fra generalforsamlingen til at erhverve egne aktier for op til 2 % af aktiekapitalen. Sparekassen har tilladelse fra Finanstilsynet til at erhverve egne aktier for op til 6 mio. kr. i markedsværdi.

# Noter

		Sparekassen Sjælland-Fyn A/S (koncernen)	
Note	Beløb i 1.000 kr.	30.06.2021	30.06.2020
<b>12</b>	<b>Aktiekapital (fortsat)</b>		
	Periodens resultat pr. aktie		
	Moderselskabet Sparekassen Sjælland-Fyn A/S, aktionærers resultat	240.936	72.553
	Gennemsnitligt antal aktier (stk.)	17.374.973	17.374.973
	Gennemsnitligt antal egne aktier (stk.)	131.313	58.989
	<b>Gennemsnitligt antal aktier i omløb (stk.)</b>	<b>17.243.660</b>	<b>17.315.984</b>
	Udestående aktieoptioners gennemsnitlige udvandingseffekt	0	0
	<b>Gennemsnitligt antal udestående aktier (udvandet) (stk.)</b>	<b>17.243.660</b>	<b>17.315.984</b>
	Periodens resultat pr. aktie (kr.)	14,0	4,2
	Periodens resultat pr. aktie udvandet (kr.)	14,0	4,2

		Sparekassen Sjælland-Fyn A/S (koncernen)		
Note	Beløb i 1.000 kr.	30.06.2021	31.12.2020	30.06.2020
<b>13</b>	<b>Aktiver stillet som sikkerhed</b>			
	Obligationer deponeret hos Danmarks Nationalbank, clearingscentraler m.v.	1.646.780	1.133.703	1.168.416
	Kontantindskud deponeret hos kreditinstitutter, CSA-aftaler	19.169	22.695	22.696
	Tabsramme over for Vækstfonden	260	260	261
	<b>Aktiver stillet som sikkerhed i alt</b>	<b>1.666.209</b>	<b>1.156.658</b>	<b>1.191.373</b>

Ubelånte deponerede værdipapirer kan frigøres på anfordring.

## 14 Transaktioner med nærtstående parter

Sparekassen er bankforbindelse for de tilknyttede virksomheder i koncernen, og koncerninterne transaktioner omfatter primært rentebetalinger, afregning af husleje samt administrationsvederlag. Alle transaktioner er foretaget på markedsvilkår.

Der har ikke været usædvanlige transaktioner med nærtstående parter i 1. halvår 2021.

# Noter

## Sparekassen Sjælland-Fyn A/S (koncernen)

Note	Beløb i 1.000 kr.	30.06.2021	31.12.2020	30.06.2020
<b>15</b>	<b>Eventualforpligtelser og -aktiver</b>			
	Finansgarantier	323.152	267.342	201.804
	Tabsgarantier for realkreditlån	2.900.128	2.849.877	2.719.505
	Tinglysnings- og konverteringsgarantier	7.305	33.403	15.508
	Øvrige eventualforpligtelser	4.910.416	3.975.166	3.453.465
	<b>I alt</b>	<b>8.141.001</b>	<b>7.125.788</b>	<b>6.390.282</b>

Øvrige eventualforpligtelser består bl.a. af arbejdsgarantier og andre eventualforpligtelser, herunder forpligtelse over for Indskydergarantifonden (Garantiformuen).

Sparekassens medlemskab af IT-centralen Bankdata medfører, at sparekassen ved en eventuel udtræden er forpligtet til betaling af en udtrædelsesgodtgørelse. Sparekassen er, ligesom andre danske pengeinstitutter, omfattet af indskydergarantifonden og er i den forbindelse forpligtet til i fællesskab med andre pengeinstitutter at dække indlånernes indestående m.v. på indtil 100.000 EUR i pengeinstitutter under afvikling eller konkurs.

Moderselskabet indgår i en dansk sambeskatning med datterselskaberne. Sparekassen hæfter derfor ifølge selskabsskattelovens regler herom for indkomstskatter m.v. for de sambeskattede selskaber og for eventuelle forpligtelser til at indeholde kildeskat på renter, royalties og udbytter for de sambeskattede selskaber. Sparekassen Sjælland-Fyn A/S indgår med Investeringselskabet Sjælland-Fyn A/S og Leasing Fyn Faaborg A/S i fællesregistrering for moms og lønsumsafgift.

Totalkredit-lån formidlet af koncernen fra 2007 er omfattet af en aftalt modregningsret i fremtidige løbende provisioner, som Totalkredit kan gøre gældende i tilfælde af tabskonstatering på de formidlede lån. Sparekassen forventer ikke, at denne modregningsret vil få væsentlig indflydelse på Sparekassens finansielle stilling.

Udover sædvanlige ansættelseskontrakter med sparekassens medarbejdere har sparekassen ikke andre væsentlige forpligtende aftaler. Som følge af de forretningsmæssige aktiviteter er og kan sparekassen være part i forskellige retssager og tvister. Sparekassen vurderer risikoen i hvert enkelt tilfælde, og de nødvendige hensættelser bogføres under andre hensatte forpligtelser.

Der vurderes ikke at være øvrige eventualforpligtelser, der ikke i relevant omfang er indregnet i balancen.

## Sparekassen Sjælland-Fyn A/S (koncernen)

Note	Beløb i 1.000 kr.	30.06.2021	31.12.2020	30.06.2020
	<b>Eventualforpligtelser og -aktiver (fortsat)</b>			
	<b>Eventualaktiver, koncern</b>			
	Udskudt skatteaktiv, nedskrevet	44.903	59.355	78.294

Udskudte skatteaktiver er delvist nedskrevet, da det er vanskeligt at dokumentere med tilstrækkelig sikkerhed, at disse kan udnyttes fuldt ud inden for en overskuelig periode. Der er ingen tidsmæssig begrænsning for senere udnyttelse af det nedskrevne aktiv.

# Noter

## Sparekassen Sjælland-Fyn A/S (koncernen)

Note	Beløb i 1.000 kr.	30.06.2021	31.12.2020	30.06.2020
<b>16 Kapitalforhold</b>				
Egenkapital, ekskl. hybrid kernekapital		3.236.528	2.996.208	2.870.568
Immaterielle aktiver		-91.215	-91.251	-91.287
Udskutte skatteaktiver		-139.465	-162.982	-161.024
Udbytte, foreslået		0	0	0
Fradrag kapitalinstrumenter		-305.702	-245.990	-242.055
Andre tillæg/fradrag mm.		-67.967	213.429	-5.616
<b>Egentlig kernekapital</b>		<b>2.632.179</b>	<b>2.709.414</b>	<b>2.370.586</b>
Hybrid kernekapital		376.000	376.000	376.000
<b>Kernekapital (inkl. hybrid kernekapital) efter primære fradrag</b>		<b>3.008.179</b>	<b>3.085.414</b>	<b>2.746.586</b>
Supplerende kapital		570.245	569.669	569.092
<b>Kapitalgrundlag</b>		<b>3.578.424</b>	<b>3.655.082</b>	<b>3.315.678</b>
<b>Risikoeksponeringer</b>				
Kreditrisiko		14.599.589	13.986.690	13.318.231
Markedsrisiko		1.123.469	899.522	1.016.450
Operationel risiko		2.039.764	1.912.923	1.912.923
<b>Risikoeksponeringer i alt</b>		<b>17.762.822</b>	<b>16.799.135</b>	<b>16.247.604</b>
Kapitalprocent		20,1	21,8	20,4
Kernekapitalprocent		16,9	18,4	16,9
Egentlig kernekapitalprocent		14,8	16,1	14,6
Kapitalgrundlag krav ifølge LFV § 124, stk. 2		1.421.026	1.343.931	1.299.808

Sparekassens kapitalgrundlag og kapitalprocenter opgjort inkl. overgangsordning og eksklusiv periodens resultat efter skat pr. 30.06.2021 og 30.06.2020. Såfremt periodens resultat efter skat, reduceret med den i udbyttepolitikken anførte målsætning for udlodning, var indregnet i kapitalgrundlaget, ville kapitalprocent, kernekapitalprocent samt egentlig kernekapitalprocent være 1,1 pct.-point højere. (30.06.2020: kapitalprocent, kernekapitalprocent og egentlig kernekapitalprocent 1,0 pct.-point højere).

Sparekassen anvender overgangsordningen i forbindelse med implementeringen af IFRS 9 regnskabsstandard. Overgangsordningen tillader sparekassen at indfase den negative afledte effekt af IFRS 9, over en periode på 5 år i kapitalgrundlaget. Som reaktion på covid-19 pandemien er opgørelsen af den dynamiske del af overgangsordningen genstartet i 2020 med en ny 5 årig indfasningsperiode.

## Sparekassen Sjælland-Fyn A/S (koncernen)

Note	Beløb i 1.000 kr.	30.06.2021	31.12.2020	30.06.2020
<b>16 Kapitalforhold (fortsat)</b>				
<b>Kapitalposter opgjort ekskl. overgangsordning</b>				
Egentlig kernekapital		2.449.780	2.505.656	2.295.832
Kernekapital (inkl. hybrid kernekapital) efter primære fradrag		2.825.780	2.881.656	2.671.832
Kapitalgrundlag		3.396.025	3.451.325	3.240.924
Risikoeksponeringer i alt		17.661.020	16.676.560	16.214.347
Kapitalprocent		19,2	20,7	20,0
Kernekapitalprocent		16,0	17,3	16,5
Egentlig kernekapitalprocent		13,9	15,0	14,2

Sparekassens kapitalposter opgjort ekskl. overgangsordning og eksklusiv periodens resultat efter skat pr. 30.06.2021 og 30.06.2020. Såfremt periodens resultat efter skat, reduceret med den i udbyttepolitikken anførte målsætning for udlodning, var indregnet i kapitalgrundlaget, ville kapitalprocent, kernekapitalprocent samt egentlig kernekapitalprocent være 1,2 pct.-point højere (30.06.2020: kapitalprocent, kernekapitalprocent og egentlig kernekapitalprocent 0,6 pct.-point højere).



# Noter

## Sparekassen Sjælland-Fyn A/S (koncernen)

Note	Beløb i 1.000 kr.	30.06.2021		30.06.2020	
		Dagsværdi	Amortiseret kostpris	Dagsværdi	Amortiseret kostpris

### 17 Finansielle aktiver og forpligtelser, Sparekassen Sjælland-Fyn A/S koncernen

Finansielle aktiver og forpligtelser indregnes i balancen enten til dagsværdi via resultat eller amortiseret kostpris.

Nedenfor er hver regnskabspost angivet med værdiansættelsesmetode.

#### Finansielle aktiver

Kassebeholdning og anfordringstilgodehavender hos centralbanker		2.442.677		439.367
Tilgodehavender hos kreditinstitutter og centralbanker		159.379		2.390.944
Udlån og andre tilgodehavender til amortiseret kostpris		12.193.880		11.806.846
Obligationer til dagsværdi	8.195.128		8.090.089	
Obligationer til amortiseret kostpris		1.301.880		
Aktier m.v.	667.083		532.273	
Aktiver tilknyttet puljeordninger	2.247.589		1.852.522	
Positiv markedsværdi af afledte finansielle instrumenter	29.866		32.914	
<b>Finansielle aktiver i alt</b>	<b>11.139.666</b>	<b>16.097.816</b>	<b>10.507.798</b>	<b>14.637.157</b>

#### Finansielle forpligtelser

Gæld til kreditinstitutter og centralbanker		850.462		693.555
Indlån og anden gæld		20.296.173		19.423.403
Indlån i puljeordninger	2.247.589		1.852.522	
Udstedte obligationer til amortiseret kostpris		377.474		
Efterstillede kapitalindskud		570.245		674.092
Negativ markedsværdi af afledte finansielle instrumenter	28.729		33.413	
<b>Finansielle forpligtelser i alt</b>	<b>2.276.318</b>	<b>22.094.354</b>	<b>1.885.935</b>	<b>20.791.050</b>

## Sparekassen Sjælland-Fyn A/S (koncernen)

Note

### 17 Finansielle aktiver og forpligtelser, Sparekassen Sjælland-Fyn A/S (koncernen) (fortsat)

#### Finansielle instrumenter indregnet til dagsværdi

Værdiansættelse af finansielle instrumenter sker ved anvendelse af noterede kurser fra et aktivt marked (niveau 1), anvendelse af generelt accepterede værdiansættelsesmetoder med observerbare markedsdata (niveau 2) eller ved anvendelse af tilgængelige data, som kun i mindre omfang er observerbare (niveau 3).

For finansielle instrumenter med noterede kurser på et aktivt marked, eller hvor værdiansættelsen bygger på generelt accepterede værdiansættelsesmetoder med observerbare markedsdata, er der ikke væsentlige skøn forbundet med værdiansættelsen.

For finansielle instrumenter, hvor værdiansættelsen sker ved anvendelse af tilgængelige data, som kun i mindre omfang er observerbare markedsdata, er værdiansættelsen påvirket af skøn. Aktier mv. i niveau 2 og 3 omfatter primært noterede aktier i sektorselskaber, samt unoterede investeringsfor- eningsbeviser.

For unoterede aktier i form af aktier i sektorejede selskaber, hvor der sker omfordeling af aktierne, anses omfordelingen for at udgøre det primære marked for aktierne. Dagsværdien fastsættes som omfordelingskursen, og aktierne indgår som niveau 2-input (observerbare priser).

For øvrige unoterede aktier i sektorejede selskaber, hvor observerbare input ikke umiddelbart er tilgængelige, er værdiansættelsen forbundet med skøn, hvori indgår oplysninger fra selskabernes regnskaber, erfaringer fra handler med aktier i de pågældende selskaber samt input fra kvalificeret eksternt part. Brancheforeningen Lokale Pengeinstitutter (LOPI) anbefaler kvartalsvist dagsværdier af visse af de såkaldte sektoraktier, det vil sige de aktier, som bankerne ejer med henblik på at deltage aktivt i den infrastruktur og de produktudbud, som understøtter sektorens forretningsgrundlag. De af LOPI anbefalede kurser tager udgangspunkt i aktionæroveňenskomster og gennemførte handler i sektoren.

Sparekassen foretager en selvstændig vurdering af de anbefalede kurser og verificerer sammenhæng til gennemførte transaktioner og offentliggjorte regnskaber. Sparekassen vurderer, at alternative metoder til dagsværdimåling af disse aktier ikke vil medføre væsentlige anderledes dagsværdier.



# Noter

## Sparekassen Sjælland-Fyn A/S (koncernen)

### Note

#### 17 Finansielle aktiver og forpligtelser, Sparekassen Sjælland-Fyn A/S (koncernen) (fortsat)

##### Finansielle instrumenter indregnet til amortiseret kostpris

Langt den overvejende del af koncernens tilgodehavender, udlån og indlån kan ikke overdrages uden kundernes forudgående accept, og der eksisterer ikke et aktivt marked for handel med sådanne finansielle instrumenter. Skøn over dagsværdi baseres på forhold, hvor der er konstateret ændringer i markedsforsholdene efter instrumentets første indregning, som har betydning for den pris, der ville blive aftalt, såfremt vilkårene blev aftalt på balancedagen. Andre parter vil kunne komme til en anden værdi for disse skøn.

Oplysninger om dagsværdi for finansielle instrumenter indregnet til amortiseret kostpris baseres på nedenstående vurderinger:

- For finansielle instrumenter, hvor der findes en noteret markedspris, anvendes denne pris. Dette er tilfældet for obligationer værdiansat til amortiseret kostpris.
- For en række af koncernens indlån og udlån m.v. er renten afhængig af renteutviklingen. Dagsværdien vurderes således i det væsentligste at svare til den regnskabsmæssige værdi.
- Dagsværdien for udlån er opgjort på baggrund af et kvalificeret skøn, der bygger på, at koncernen løbende ændrer sine lånevilkår til gældende markedsforshold. For udlån vurderes de indregnede nedskrivninger at svare til dagsværdireguleringen af kreditrisikoen. Forskellen til dagsværdier udgør alene modtagne ej indtægtsførte gebyrer og provisioner.
- Dagsværdien for tilgodehavender hos kreditinstitutter og centralbanker fastlægges efter samme metode som for udlån.
- For indlån, udstedte obligationer og efterstillede kapitalindskud vurderes dagsværdien i al væsentlighed at svare til den regnskabsmæssige værdi.

## Sparekassen Sjælland-Fyn A/S (koncernen)

30.06.2021

30.06.2020

Note	Beløb i 1.000 kr.	Regnskabsmæssig værdi	Dagsværdi	Regnskabsmæssig værdi	Dagsværdi
------	-------------------	-----------------------	-----------	-----------------------	-----------

#### 17 Finansielle aktiver og forpligtelser, Sparekassen Sjælland-Fyn A/S koncernen (fortsat)

##### Finansielle instrumenter indregnet til amortiseret kostpris, oplysning om dagsværdier

##### Finansielle aktiver

Kassebeholdning og anfordringstilgodehavender hos centralbanker	2.442.677	2.442.677	439.367	439.367
Tilgodehavender hos kreditinstitutter og centralbanker	159.379	159.379	2.390.944	2.390.944
Udlån og andre tilgodehavender til amortiseret kostpris	12.193.880	12.252.864	11.806.846	11.864.576
Obligationer til amortiseret kostpris	1.301.880	1.302.549	0	0
<b>Finansielle aktiver i alt</b>	<b>16.097.816</b>	<b>16.157.469</b>	<b>14.637.157</b>	<b>14.694.887</b>

##### Finansielle forpligtelser

Gæld til kreditinstitutter og centralbanker	850.462	850.462	693.555	693.555
Indlån og anden gæld	20.296.173	20.296.173	19.423.403	19.423.403
Udstedte obligationer til amortiseret kostpris	377.474	377.474	0	0
Efterstillede kapitalindskud	570.245	570.245	674.092	674.092
<b>Finansielle forpligtelser i alt</b>	<b>22.094.354</b>	<b>22.094.354</b>	<b>20.791.050</b>	<b>20.791.050</b>

## Resultatopgørelse

		Sparekassen Sjælland-Fyn A/S (moderselskab)			
Note	Beløb i 1.000 kr.	1. halvår 2021	1. halvår 2020	2. kv. 2021	2. kv. 2020
4	Renteindtægter opgjort efter den effektive rentemetode	242.769	240.540	122.297	118.646
4	Andre renteindtægter	31.018	29.285	15.130	13.126
4a	Negative renteindtægter	12.215	9.473	5.806	4.490
5	Renteudgifter	23.859	24.907	12.151	12.527
5a	Positive renteudgifter	44.229	22.537	22.805	11.473
	<b>Netto renteindtægter</b>	<b>281.942</b>	<b>257.982</b>	<b>142.275</b>	<b>126.228</b>
	Udbytte af aktier m.v.	18.193	28.994	15.830	17.007
6	Gebyrer og provisionsindtægter	323.203	300.751	156.479	135.120
	Afgivne gebyrer og provisionsudgifter	8.402	7.508	3.967	3.541
	<b>Netto rente- og gebyrindtægter</b>	<b>614.936</b>	<b>580.219</b>	<b>310.617</b>	<b>274.814</b>
7	Kursreguleringer	13.380	-21.821	-186	72
	Andre driftsindtægter	2.004	1.981	1.067	851
8	Udgifter til personale og administration	348.397	345.195	180.407	172.297
	Af- og nedskrivninger på immaterielle og materielle aktiver	23.274	29.551	11.544	15.279
	Andre driftsudgifter	6.222	7.236	4.172	3.353
9	Nedskrivninger på udlån m.v.	-31.661	114.117	-17.222	40.130
	Resultat af kapitalandele i associerede og tilknyttede virksomheder	15.547	26.535	5.986	303
	<b>Periodens resultat før skat</b>	<b>299.635</b>	<b>90.815</b>	<b>138.583</b>	<b>44.981</b>
	Skat	46.536	6.119	29.124	3.997
	<b>Periodens resultat</b>	<b>253.099</b>	<b>84.696</b>	<b>109.459</b>	<b>40.984</b>
	<b>Periodens resultat pr. aktie</b>				
	Periodens resultat pr. aktie (kr.)	14,0	4,2	6,0	2,0
	Periodens resultat pr. aktie, udvandet (kr.)	14,0	4,2	6,0	2,0
	<b>Fordeles således:</b>				
	Overført resultat (aktionærernes resultat)	240.936	72.553	103.331	34.926
	Rente hybrid kernekapital	12.163	12.143	6.128	6.058
	<b>I alt</b>	<b>253.099</b>	<b>84.696</b>	<b>109.459</b>	<b>40.984</b>

## Totalindkomstopgørelse

		Sparekassen Sjælland-Fyn A/S (moderselskab)			
Note	Beløb i 1.000 kr.	1. halvår 2021	1. halvår 2020	2. kv. 2021	2. kv. 2020
	<b>Periodens resultat</b>	<b>253.099</b>	<b>84.696</b>	<b>109.459</b>	<b>40.984</b>
	<b>Anden totalindkomst, som ikke kan blive reklassificeret til resultatopgørelsen</b>				
	Dagsværdiregulering af ejendomme	0	-1.480	0	0
	Skat relateret til dagsværdiregulering af ejendomme	2	1	1	0
	<b>Anden totalindkomst, som kan blive reklassificeret til resultatopgørelsen</b>				
	Værdiregulering af visse strategiske aktier	-1.034	0	-3.478	0
	Dagsværdiregulering af finansielle instrumenter indgået til sikring af fremtidige betalingsstrømme <sup>1</sup>				
	- Periodens værdiregulering	241	22	77	-99
	Skat af anden totalindkomst	175	-5	749	22
	<b>Anden totalindkomst i alt</b>	<b>-616</b>	<b>-1.462</b>	<b>827</b>	<b>-77</b>
	<b>Totalindkomst i alt</b>	<b>252.483</b>	<b>83.235</b>	<b>110.286</b>	<b>40.907</b>

<sup>1</sup> Dagsværdireguleringen vedrører fællesledet virksomhed.

# Balance

Sparekassen Sjælland-Fyn A/S (moderselskab)				
Note	Beløb i 1.000 kr.	30.06.2021	31.12.2020	30.06.2020
<b>Aktiver</b>				
Kassebeholdning og anfordringstilgodehavender hos centralbanker		2.442.677	480.569	439.367
Tilgodehavender hos kreditinstitutter og centralbanker		149.573	4.802.377	2.383.942
Udlån og andre tilgodehavender til amortiseret kostpris		12.345.092	12.070.441	11.898.352
Obligationer til dagsværdi		8.195.128	5.849.380	8.090.089
Obligationer til amortiseret kostpris		1.301.880	300.270	0
Aktier m.v.		667.083	566.946	532.273
Kapitalandele i associerede virksomheder		164.735	151.828	146.738
Kapitalandele i tilknyttede virksomheder		370.223	364.016	363.747
Aktiver tilknyttet puljeordninger		2.247.589	2.081.881	1.852.522
Immaterielle aktiver		91.215	91.251	91.287
Grunde og bygninger i alt		144.423	153.649	168.403
<i>Investeringsjendomme</i>		1.820	3.070	3.198
<i>Domicilejendomme</i>		142.603	150.579	165.205
Øvrige materielle aktiver		24.406	26.444	34.569
Aktuelle skatteaktiver		28.007	15.913	19.218
Udskudte skatteaktiver		130.202	154.016	152.341
Andre aktiver		186.802	204.150	185.262
Periodeafgrænsningsposter		57.409	56.426	68.965
<b>Aktiver i alt</b>		<b>28.546.443</b>	<b>27.369.557</b>	<b>26.427.073</b>

Sparekassen Sjælland-Fyn A/S (moderselskab)				
Note	Beløb i 1.000 kr.	30.06.2021	31.12.2020	30.06.2020
<b>Passiver</b>				
<b>Gæld</b>				
Gæld til kreditinstitutter og centralbanker		849.479	557.320	692.401
Indlån og anden gæld		20.384.999	20.079.315	19.479.177
Indlån i puljeordninger		2.247.589	2.081.881	1.852.522
Udstedte obligationer til amortiseret kostpris		377.474	198.656	0
Andre passiver		374.724	370.230	363.733
Periodeafgrænsningsposter		19.012	12.981	15.594
<b>Gæld i alt</b>		<b>24.253.277</b>	<b>23.300.383</b>	<b>22.403.427</b>
<b>Hensatte forpligtelser</b>				
Hensættelser til tab på garantier m.v.		85.290	88.769	77.830
Andre hensatte forpligtelser		21.278	28.665	21.322
<b>Hensatte forpligtelser i alt</b>		<b>106.568</b>	<b>117.434</b>	<b>99.152</b>
<b>Efterstillede kapitalindskud</b>		<b>570.245</b>	<b>569.669</b>	<b>674.092</b>
<b>Egenkapital</b>				
Aktiekapital		173.750	173.750	173.750
Opskrivningshenlæggelser		1.413	1.411	1.407
Bunden sparekasserereserve, andre reserver		561.378	561.378	561.378
Overført overskud		2.499.988	2.259.670	2.134.033
<b>Egenkapital ekskl. hybrid kernekapital i alt</b>		<b>3.236.528</b>	<b>2.996.209</b>	<b>2.870.568</b>
Hybrid kernekapital		379.825	385.862	379.835
<b>Egenkapital i alt</b>		<b>3.616.353</b>	<b>3.382.071</b>	<b>3.250.402</b>
<b>Passiver i alt</b>		<b>28.546.443</b>	<b>27.369.557</b>	<b>26.427.073</b>

# Egenkapitalopgørelse

## Sparekassen Sjælland-Fyn A/S (moderselskab)

Note	Beløb i 1.000 kr.	Aktiekapital	Opskrivnings- henlæggelser	Bunden sparekasse- reserve	Reserve for værdi- regulering af sikringsinstr. <sup>1</sup>	Foreslået udbytte	Overført overskud	Egenkapital, ekskl. hybrid kernekapital i alt	Hybrid kerne- kapital	Egenkapital i alt
	<b>Egenkapital pr. 1.1.2021</b>	<b>173.750</b>	<b>1.411</b>	<b>561.378</b>	<b>-247</b>	<b>0</b>	<b>2.259.917</b>	<b>2.996.209</b>	<b>385.862</b>	<b>3.382.071</b>
	Periodens resultat	0	0	0	0	0	240.936	240.936	12.163	253.099
	<b>Anden totalindkomst</b>									
	Dagsværdiregl. af domicilejendomme	0	0	0	0	0	0	0	0	0
	Dagsværdiregulering af finansielle instrumenter indgået til sikring af fremtidige pengestrømme:									
	Periodens værdiregulering	0	0	0	241	0	-1.034	-793	0	-793
	Skat af anden totalindkomst	0	2	0	-53	0	228	177	0	177
	<b>Anden totalindkomst i alt</b>	<b>0</b>	<b>2</b>	<b>0</b>	<b>188</b>	<b>0</b>	<b>-806</b>	<b>-616</b>	<b>0</b>	<b>-616</b>
	<b>Totalindkomst for regnskabsperioden</b>	<b>0</b>	<b>2</b>	<b>0</b>	<b>188</b>	<b>0</b>	<b>240.130</b>	<b>240.320</b>	<b>12.163</b>	<b>252.483</b>
	Køb af egne aktier	0	0	0	0	0	0	0	0	0
	Salg af egne aktier	0	0	0	0	0	0	0	0	0
	Udbetalt udbytte	0	0	0	0	0	0	0	0	0
	Udbetalt rente hybrid kernekapital	0	0	0	0	0	0	0	-18.200	-18.200
	<b>Egenkapital pr. 30.06.2021</b>	<b>173.750</b>	<b>1.413</b>	<b>561.378</b>	<b>-59</b>	<b>0</b>	<b>2.500.047</b>	<b>3.236.528</b>	<b>379.825</b>	<b>3.616.353</b>

<sup>1</sup> Reserve for værdiregulering af sikringsinstrument vedrører fællesledet virksomhed.

# Egenkapitalopgørelse

## Sparekassen Sjælland-Fyn A/S (moderselskab)

Note	Beløb i 1.000 kr.	Aktiekapital	Opskrivnings- henlæggelser	Bunden sparekasse- reserve	Reserve for værdi- regulering af sikringsinstr. <sup>1</sup>	Foreslået udbytte	Overført overskud	Egenkapital, ekskl. hybrid kernekapital i alt	Hybrid kerne- kapital	Egenkapital i alt
	<b>Egenkapital pr. 1.1.2020</b>	<b>173.750</b>	<b>2.886</b>	<b>561.378</b>	<b>-240</b>	<b>52.125</b>	<b>2.061.564</b>	<b>2.851.461</b>	<b>385.892</b>	<b>3.237.353</b>
	Periodens resultat	0	0	0	0	0	72.553	72.553	12.143	84.696
	<b>Anden totalindkomst</b>									
	Dagsværdiregl. af domicilejendomme	0	-1.480	0	0	0	0	-1.480	0	-1.480
	Dagsværdiregulering af finansielle instrumenter indgået til sikring af fremtidige pengestrømme:									
	Periodens værdiregulering	0	0	0	22	0	0	22	0	22
	Skat af anden totalindkomst	0	1	0	-5	0	0	-4	0	-4
	<b>Anden totalindkomst i alt</b>	<b>0</b>	<b>-1.479</b>	<b>0</b>	<b>18</b>	<b>0</b>	<b>0</b>	<b>-1.462</b>	<b>0</b>	<b>-1.462</b>
	<b>Totalindkomst for regnskabsperioden</b>	<b>0</b>	<b>-1.479</b>	<b>0</b>	<b>18</b>	<b>0</b>	<b>72.553</b>	<b>71.092</b>	<b>12.143</b>	<b>83.235</b>
	Køb af egne aktier	0	0	0	0	0	0	0	0	0
	Salg af egne aktier	0	0	0	0	0	0	0	0	0
	Udbetalt udbytte	0	0	0	0	-52.125	138	-51.987	0	-51.987
	Udbetalt rente hybrid kernekapital	0	0	0	0	0	0	0	-18.200	-18.200
	<b>Egenkapital pr. 30.06.2020</b>	<b>173.750</b>	<b>1.407</b>	<b>561.378</b>	<b>-223</b>	<b>0</b>	<b>2.134.256</b>	<b>2.870.567</b>	<b>379.835</b>	<b>3.250.402</b>

<sup>1</sup> Reserve for værdiregulering af sikringsinstrument vedrører fællesledet virksomhed.

# Noter

## Sparekassen Sjælland-Fyn A/S (moderselskab)

Note	Beløb i mio. kr.	1. halvår 2021	1. halvår 2020	Helår 2020
<b>1 Hoved- og nøgletal</b>				
<b>Resultatopgørelsen i hovedposter</b>				
Netto renteindtægter		282	258	532
Netto rente- og gebyrindtægter		615	580	1.125
Kursreguleringer		13	-22	25
Udgifter til personale og administration		348	345	708
Af- og nedskrivninger på aktiver		23	30	68
Nedskrivninger på udlån m.v.		-32	114	163
Resultat af kapitalandele i associerede og tilknyttede virksomheder		16	27	34
Skat		47	5	10
Periodens resultat		253	85	229
<b>Balancen i hovedposter</b>				
Udlån		12.345	11.898	12.070
Fondsbeholdning		10.164	8.622	6.717
Indlån inkl. indlån i puljer		22.633	21.332	22.161
Efterstillede kapitalindskud		570	674	570
Egenkapital		3.616	3.250	3.382
Aktiver i alt		28.546	26.427	27.370

## Sparekassen Sjælland-Fyn A/S (moderselskab)

	1. halvår 2021	1. halvår 2020	Helår 2020
<b>Nøgletal</b>			
Kapitalprocent <sup>5</sup>	20,1	20,4	21,7
Kernekapitalprocent <sup>5</sup>	16,9	16,9	18,4
Egenkapitalforrentning før skat	8,6	2,8	7,2
Egenkapitalforrentning efter skat	7,2	2,6	6,9
Indtjening pr. omkostningskrone	1,87	1,18	1,25
Renterisiko ift. kernekapital efter fradrag	0,1	0,0	-0,1
Valutaposition ift. kernekapital efter fradrag	1,7	1,2	1,3
Valutarisiko ift. kernekapital efter fradrag	0,0	0,0	0,0
Udlån plus nedskrivn. herpå i forhold til indlån	56,8	58,6	57,2
Udlån i forhold til egenkapital	3,4	3,7	3,6
Periodens udlånsvækst	2,3	-3,3	-1,9
Likviditet, LCR	462	411	416
Sum af store engagementer (< 175%)	83,1	81,7	67,4
Periodens nedskrivningsprocent	-0,1	0,5	0,7
Akk. nedskrivningsprocent <sup>1</sup>	2,8	3,5	3,5
Afkastningsgrad	0,9	0,3	0,9
Periodens resultat pr. aktie (kr.) <sup>3</sup>	14,0	4,2	11,8
Udbytte pr. aktie (kr.)	0,0	0,0	0,0
Indre værdi pr. aktie (kr.) <sup>2</sup>	187,7	165,8	173,8
Børskurs/periodens resultat pr. aktie (price/earning) <sup>3</sup>	10,8	20,0	7,6
Børskurs/indre værdi pr. aktie (price/equity) <sup>2</sup>	0,8	0,5	0,5
Børskurs ultimo perioden	151,0	83,6	90,0
<b>Medarbejdere</b>			
Det gennemsnitlige antal beskæftigede i perioden omregnet til heltidsbeskæftigede <sup>4</sup>	545	561	555

1 I nøgletallet indgår ikke underkurs. Se note 9 for en specifikation af de samlede nedskrivninger og hensættelser.

2 Beregnet med udgangspunkt i antal aktier i omløb ultimo perioden.

3 Beregnet på grundlag af gennemsnitligt antal aktier over perioden.

4 Beskæftiget med pengeinstitutvirksomhed

5 30.06.2021 og 30.06.2020 er beregnet eksklusiv periodens resultat.



# Noter

## 2 Anvendt regnskabspraksis

Sparekassens (moderselskabets) regnskab for 1. halvår 2021 er aflagt i overensstemmelse med bekendtgørelse om finansielle rapporter for kreditinstitutter og fondsmæglerselskaber m.v. samt yderligere danske oplysningskrav til delårsrapporter for børsnoterede finansielle virksomheder.

Den anvendte regnskabspraksis er uændret i forhold til den regnskabspraksis, der blev anvendt ved aflægelse af årsregnskabet for 2020.

Sparekassens årsrapport for 2020, samt øvrige rapporter omkring kapitalbehov, redegørelse for samfundsansvar (CSR) m.v. kan findes på sparekassens hjemmeside: [www.spks.dk/om\\_sparekassen/regnskab](http://www.spks.dk/om_sparekassen/regnskab)

## 3 Væsentlige regnskabsmæssige skøn, forudsætninger og usikkerheder

Målingen af visse aktiver og forpligtelser kræver ledelsesmæssige skøn over, hvorledes fremtidige begivenheder påvirker værdien af disse aktiver og forpligtelser. Skøn, der er væsentlige for regnskabsaflæggelsen, foretages blandt andet ved opgørelse af nedskrivninger på værdiforringede udlån samt hensatte forpligtelser. De anvendte skøn er baseret på forudsætninger, som ledelsen vurderer er forsvarlige, men som i sagens natur er usikre.

De væsentligste skøn, som ledelsen foretager ved anvendelsen af koncernens regnskabspraksis, og de væsentligste skønsmæssige usikkerheder forbundet hermed, er de samme ved udarbejdelsen af årets delårsrapporter som ved udarbejdelsen af koncernregnskabet for 2020.

# Noter

Note	Beløb i 1.000 kr.	Sparekassen Sjælland-Fyn A/S (moderselskab)	
		1. halvår 2021	1. halvår 2020
<b>4 Renteindtægter</b>			
Kreditinstitutter og centralbanker		259	270
Udlån og andre tilgodehavender		241.964	240.192
Obligationer		14.876	17.306
Afledte finansielle instrumenter i alt		16.142	11.979
Heraf: - Rentekontrakter		16.659	12.478
- Valutakontrakter		-517	-499
Øvrige renteindtægter		546	78
<b>Renteindtægter i alt</b>		<b>273.787</b>	<b>269.825</b>
<b>4a Negative renteindtægter</b>			
Kreditinstitutter og centralbanker		5.980	6.642
Obligationer		6.235	2.831
<b>Negative renteindtægter i alt</b>		<b>12.215</b>	<b>9.473</b>
<b>5 Renteudgifter</b>			
Kreditinstitutter og centralbanker		280	283
Indlån og anden gæld		6.313	5.260
Udstedte obligationer		2.393	0
Efterstillede kapitalindskud		13.811	18.021
Øvrige renteudgifter		1.062	1.343
<b>Renteudgifter i alt</b>		<b>23.859</b>	<b>24.907</b>
<b>5a Positive renteudgifter</b>			
Kreditinstitutter og centralbanker		0	30
Indlån og anden gæld		44.229	22.507
<b>Positive renteudgifter i alt</b>		<b>44.229</b>	<b>22.537</b>

Note	Beløb i 1.000 kr.	Sparekassen Sjælland-Fyn A/S (moderselskab)	
		1. halvår 2021	1. halvår 2020
<b>6 Gebyrer og provisionsindtægter</b>			
Værdipapirhandel og depoter		38.077	43.778
Betalingsformidling		28.431	27.809
Lånesagsgebyrer		31.678	27.923
Garanti provision		105.932	97.909
Forvaltningsaktiviteter		36.883	28.485
Øvrige gebyrer og provisioner		82.202	74.847
<b>Gebyrer og provisionsindtægter i alt</b>		<b>323.203</b>	<b>300.751</b>
<b>7 Kursreguleringer</b>			
Obligationer		-24.468	-27.727
Aktier		30.890	1.845
Investerings ejendomme		148	-626
Valuta		6.497	5.111
Valuta, rente, aktie, råvare og andre kontrakter, samt afledte finansielle instrumenter		313	-424
Aktiver tilknyttet puljeordninger		174.272	-108.822
Indlån i puljeordninger		-174.272	108.822
<b>Kursreguleringer i alt</b>		<b>13.380</b>	<b>-21.821</b>
<b>8 Udgifter til personale og administration</b>			
<b>Vederlag til bestyrelse og direktion</b>			
Direktion og bestyrelse		8.424	8.488
<b>I alt</b>		<b>8.424</b>	<b>8.488</b>
<b>Personaleudgifter</b>			
Lønninger		175.329	169.270
Pensioner		19.102	18.609
Udgifter til social sikring		29.323	27.800
<b>Personaleudgifter i alt</b>		<b>223.754</b>	<b>215.679</b>
<b>Øvrige administrationsomkostninger</b>		<b>116.219</b>	<b>121.028</b>
<b>Udgifter til personale og administration i alt</b>		<b>348.397</b>	<b>345.195</b>

# Noter

		Sparekassen Sjælland-Fyn A/S (moderselskab)	
Note	Beløb i 1.000 kr.	30.06.2021	30.06.2020
<b>9</b>	<b>Nedskrivninger på udlån og andre tilgodehavender samt hensættelser til tab på garantier og uudnyttede kreditfaciliteter (nedskrivningskonto)</b>		
	<b>Stadie 1 nedskrivninger</b>		
	Stadie 1 nedskrivninger primo	123.405	53.875
	Nye nedskrivninger (netto)	-10.585	68.790
	<b>Stadie 1 nedskrivninger ultimo</b>	<b>112.820</b>	<b>122.665</b>
	- Heraf udgør tilgodehavender hos kreditinstitutter og centralbanker	1	1
	<b>Stadie 2 nedskrivninger</b>		
	Stadie 2 nedskrivninger primo	147.611	98.318
	Nye nedskrivninger (netto)	-3.898	14.895
	<b>Stadie 2 nedskrivninger ultimo</b>	<b>143.713</b>	<b>113.213</b>
	- Heraf udgør tilgodehavender hos kreditinstitutter og centralbanker	531	343
	<b>Stadie 3 nedskrivninger</b>		
	Stadie 3 nedskrivningsaldo primo	338.028	479.443
	Nye nedskrivninger (netto)	7.963	9.630
	Andre bevægelser	9.200	12.200
	Tidligere nedskrevet, nu endeligt tabt	111.050	145.376
	<b>Stadie 3 nedskrivninger ultimo</b>	<b>244.141</b>	<b>355.897</b>
	- Heraf udgør tilgodehavender hos kreditinstitutter og centralbanker	0	0

		Sparekassen Sjælland-Fyn A/S (moderselskab)	
Note	Beløb i 1.000 kr.	30.06.2021	30.06.2020
<b>9</b>	<b>Nedskrivninger på udlån og andre tilgodehavender samt hensættelser til tab på garantier og uudnyttede kreditfaciliteter (nedskrivningskonto) (fortsat)</b>		
	<b>Hensættelser til tab på garantier og uudnyttede kredittilsagn</b>		
	Hensættelser primo	115.954	73.252
	Nye hensættelser (netto)	-10.066	24.002
	Tidligere hensat, nu endeligt tabt	0	0
	<b>Hensættelser ultimo</b>	<b>105.888</b>	<b>97.254</b>
	<b>I alt</b>		
	Nedskrivnings- og hensættelsessaldo primo	724.998	704.888
	Nedskrivninger/hensættelser i perioden (netto)	-16.586	117.315
	Andre bevægelser	9.200	12.200
	Endeligt tabt, tidligere nedskrevet/hensat	111.050	145.376
	<b>Nedskrivnings-/hensættelsessaldo ultimo</b>	<b>606.562</b>	<b>689.027</b>
	Nedskrivninger/hensættelser i perioden (netto)	-16.586	117.315
	Tabt, ej tidligere nedskrevet/hensat	2.843	8.715
	Indgået på tidligere afskrevne fordringer	17.917	11.914
	<b>Ført i resultatopgørelsen</b>	<b>-31.661</b>	<b>114.117</b>

# Noter

		Sparekassen Sjælland-Fyn A/S (moderselskab)		
Note	Beløb i 1.000 kr.	30.06.2021	31.12.2020	30.06.2020
<b>10</b>	<b>Aktiver stillet som sikkerhed</b>			
	Obligationer deponeret hos Danmarks Nationalbank, clearingscentraler m.v.	1.646.780	1.133.703	1.168.416
	Kontantindsud deponeret hos kreditinstitutter, CSA-aftaler	19.169	22.695	22.696
	Tabstramme overfor Vækstfonden	260	260	261
	<b>Aktiver stillet som sikkerhed i alt</b>	<b>1.666.209</b>	<b>1.156.658</b>	<b>1.191.373</b>
	Ubelånte deponerede værdipapirer kan frigøres på anfordring.			
<b>11</b>	<b>Kapitalforhold</b>			
	Egenkapital, ekskl. hybrid kernekapital	3.236.528	2.996.208	2.870.568
	Immaterielle aktiver	-91.215	-91.251	-91.287
	Skatteaktiver	-130.202	-154.016	-152.341
	Udbytte, foreslået	0	0	0
	Fradrag kapitalinstrumenter	-303.429	-244.883	-240.963
	Andre tillæg/fradrag mm.	-65.867	215.533	-3.378
	<b>Egentlig kernekapital</b>	<b>2.645.815</b>	<b>2.721.591</b>	<b>2.382.599</b>
	Hybrid kernekapital	376.000	376.000	376.000
	<b>Kernekapital (inkl. hybrid kernekapital) efter primære fradrag</b>	<b>3.021.815</b>	<b>3.097.591</b>	<b>2.758.599</b>
	Supplerende kapital	570.245	569.669	569.092
	<b>Kapitalgrundlag</b>	<b>3.592.060</b>	<b>3.667.259</b>	<b>3.327.691</b>

		Sparekassen Sjælland-Fyn A/S (moderselskab)		
Note	Beløb i 1.000 kr.	30.06.2021	31.12.2020	30.06.2020
<b>11</b>	<b>Kapitalforhold (fortsat)</b>			
	<b>Risikoeksponeringer</b>			
	Kreditrisiko	14.711.083	14.090.641	13.417.402
	Markedsrisiko	1.123.551	899.612	1.016.547
	Operational risiko	2.005.246	1.879.639	1.879.639
	<b>Risikoeksponeringer i alt</b>	<b>17.839.880</b>	<b>16.869.892</b>	<b>16.313.588</b>
	Kapitalprocent	20,1	21,7	20,4
	Kernekapitalprocent	16,9	18,4	16,9
	Egentlig kernekapitalprocent	14,8	16,1	14,6
	Kapitalgrundlag krav ifølge LFV § 124, stk. 2	1.427.190	1.349.591	1.305.087
	Sparekassens kapitalgrundlag og kapitalprocenter opgjort inkl. overgangsordning og eksklusiv periodens resultat efter skat pr. 30.06.2021 og 30.06.2020.			
	Såfremt periodens resultat efter skat, reduceret med den i udbyttepolitikken anførte målsætning for udlodning, var indregnet i kapitalgrundlaget, ville kapitalprocent, kernekapitalprocent samt egentlig kernekapitalprocent være 1.1 pct.-point højere. (30.06.2020: kapitalprocent, kernekapitalprocent og egentlig kernekapitalprocent 1,0 pct.-point højere).			
	Sparekassen anvender overgangsordningen i forbindelse med implementeringen af IFRS 9 regnskabsstandard. Overgangsordningen tillader sparekassen at indfase den negative afledte effekt af IFRS 9, over en periode på 5 år i kapitalgrundlaget. Som reaktion på covid-19 pandemien er opgørelsen af den dynamiske del af overgangsordningen genstartet i 2020 med en ny 5 årig indfasningsperiode.			

# Noter

## Sparekassen Sjælland-Fyn A/S (moderselskab)

Note	Beløb i 1.000 kr.	30.06.2021	31.12.2020	30.06.2020
------	-------------------	------------	------------	------------

### 11 Kapitalforhold (fortsat)

#### Kapitalposter opgjort ekskl. overgangsordning

Egentlig kernekapital	2.463.415	2.517.833	2.307.845
Kernekapital (inkl. hybrid kernekapital) efter primære fradrag	2.839.415	2.893.833	2.683.845
Kapitalgrundlag	3.409.660	3.463.502	3.252.937
Risikoeksponeringer i alt	17.738.078	16.750.961	16.283.666
Kapitalprocent	19,2	20,7	20,0
Kernekapitalprocent	16,0	17,3	16,5
Egentlig kernekapitalprocent	13,9	15,0	14,2

Sparekassens kapitalposter opgjort ekskl. overgangsordning og eksklusiv periodens resultat efter skat pr. 30.06.2021 og 30.06.2020. Såfremt periodens resultat efter skat, reduceret med den i udbyttepolitikken anførte målsætning for udlodning, var indregnet i kapitalgrundlaget, ville kapitalprocent, kernekapitalprocent samt egentlig kernekapitalprocent være 1,2 pct.-point højere. (30.06.2020: kapitalprocent, kernekapitalprocent og egentlig kernekapitalprocent 0,6 pct.-point højere).

# Definitioner af officielle nøgletal m.v.

## Afkastningsgrad

Beregnet som forholdet mellem årets resultat og aktiver i alt i procent.

## Akkumuleret nedskrivningsprocent

Nedskrivninger på udlån og hensættelser på garantier m.v. i procent af udlån plus nedskrivninger på udlån plus garantier plus hensættelser på garantier m.v.

## Børskurs/ periodens resultat pr. aktie (price/earning)

Børskurs / periodens resultat pr. aktie.

## Børskurs i forhold til indre værdi pr. aktie (price/equity)

Børskurs / indre værdi pr. aktie.

## Egenkapitalforrentning før skat

Resultat før skat i procent af gennemsnitlig egenkapital. Gennemsnitlig egenkapital beregnes som et simpelt gennemsnit af primo og ultimo.

## Egenkapitalforrentning efter skat

Resultat efter skat i procent af gennemsnitlig egenkapital. Gennemsnitlig egenkapital beregnes som et simpelt gennemsnit af primo og ultimo.

## Egentlig kernekapitalprocent

Egentlig kernekapital /risikovægtede eksponeringer

## I/O jf. Nye veje

Netto rente og gebyrindtægter tillagt andre driftsindtægter/ udgifter til personale og administration, af- og nedskrivninger og andre driftsudgifter

## Indre værdi pr. aktie (kr.)

Egenkapital / aktiekapital ekskl. egne aktier.

## Indtjening pr. omkostningskrone

Årets indtægter divideret med årets udgifter inklusiv nedskrivninger på udlån og andre tilgodehavender m.v.

## Kapitalprocent

Kapitalgrundlag i procent af samlet risikoeksponering.

## Kernekapitalprocent

Kernekapital i procent af samlet risikoeksponering.

## Kapitaloverdækning %-point

Kapitalgrundlag – kapitalbehov / Risikovægtede eksponeringer \*100

## Likviditet LCR (Liquidity Coverage Ratio)

Beholdning af likvide aktiver i procent af netto outflow over 30 dage.

## Likviditetspejlemærke

Likviditetspejlemærket angiver sparekassens evne til at klare et tre måneders likviditetsstress

## NEP-kapitalprocent

NEP-kapitalgrundlag i procent af samlet risikoeksponering.

## Omkostningsprocent

Udgifter til personale og administration, af- og nedskrivninger og andre driftsudgifter / Netto rente og gebyrindtægter tillagt andre driftsindtægter

## Periodens nedskrivningsprocent

Periodens nedskrivninger i procent af udlån plus nedskrivninger på udlån plus garantier plus hensættelser på garantier m.v.

## Periodens resultat pr. aktie (kr.)

Periodens resultat efter skat / gennemsnitligt antal aktier.

## Periodens udlånsvækst

Udlånsvækst fra primo året til ultimo året i procent (eksklusiv reverseforretninger).

## Rentenulstillede udlån ift. samlet udlån

Rentenulstillet udlån/ samlet udlån

## Renterisiko i.f.t. kernekapital efter fradrag

Renterisiko i procent af kernekapital.

## Summen af store eksponeringer (<175%)

Summen af de 20 største eksponeringer i procent af den egentlige kernekapital.

## Udbytte pr. aktie (kr.)

Foreslået udbytte / aktiekapital.

## Udlån i forhold til egenkapital

Udlån / egenkapital.

## Udlån plus nedskrivninger herpå i forhold til indlån

Udlån plus nedskrivninger i procent af indlån.

## Valutaposition i.f.t. kernekapital efter fradrag

Valutaindikator 1 i procent af kernekapital.

## Valutarisiko i.f.t. kernekapital efter fradrag

Valutaindikator 2 i procent af kernekapital.

