



A/S Øresundsforbindelsen

Delårsrapport

1. januar - 30. september 2022



Indholdsfortegnelse

Resume for 3. kvartal 2022	2
Om A/S Øresund	3
Aktionærforhold	3
Koncernoversigt.....	3
Hovedaktivitet	3
Hoved- og nøgletal	4
Ledelsesberetning	5
Udvikling i aktiviteter og økonomiske forhold	5
Begivenheder efter balancedagen.....	7
Forventninger til helåret	7
Ledespåtegning	8
Regnskab	9
Noter	14

Resume for 3. kvartal 2022

Bestyrelsen har i dag godkendt kvartalsrapporten for 3. kvartal 2022 (perioden 1. januar - 30. september 2022) for A/S Øresund. Den generalforsamlingsvalgte revisor har ikke foretaget review af delårsrapporten.

Økonomiske overskrifter

- Nettoomsætning udgør 8 mio. kr. i årets første ni måneder og udgør et fald på 2 mio. kr. set i forhold til samme periode sidste år. Den faldende omsætning skyldes nedtrapning af vederlag fra Banedanmark for benyttelse af selskabets jernbaneanlæg.
- Andre eksterne omkostninger er steget med 25 mio. kr. siden samme periode sidste år og udgør 71 mio. kr. i perioden januar - september 2022.
- Andre driftsomkostninger består af en kompensation på 37 mio. kr., som A/S Øresund skal afregne til Øresundsbro Konsortiet I/S for mistet vederlagsbetaling fra Banedanmark til Øresundsbro Konsortiet I/S.
- EBIT er i årets første ni måneder negativ med 229 mio. kr. og er 63 mio. kr. lavere end samme periode sidste år.
- Nettofinansieringsomkostninger er steget med 254 mio. kr. sammenlignet med samme periode i 2021 og udgør 444 mio. kr., hvilket primært skyldes gennemslaget af højere inflation på den del af gælden, der er eksponeret mod inflationsopskrivning.
- Værdireguleringer udgør en indtægt på 2.278 mio. kr. i årets første ni måneder. I samme periode 2021 udgjorde værdireguleringerne en indtægt på 357 mio. kr. Dagsværdireguleringer er en regnskabsteknisk post uden effekt på selskabets gældsafvikling, da gælden afdrages til nominel værdi.
- Resultatandel fra Øresundsbro Konsortiet I/S udgør i januar - september 2022 en indtægt på 1.367 mio. kr. mod en indtægt på 501 mio. kr. i samme periode i sidste år. I 2022 er resultatet påvirket positivt af en stigning i trafikindtægter på 216 mio. kr. og højere positive værdireguleringer af finansielle poster på 748 mio. kr., men er negativt påvirket af højere rentekomkostninger på 91 mio. kr.
- Periodens resultat efter skat udgør et overskud på 2.318 mio. kr. mod et overskud på 392 mio. kr. i samme periode i 2021.
- Den rentebærende nettogæld udgør 11,9 mia. kr. ultimo september 2022.
- Periodens tilgange på vej- og jernbaneanlæg under udførelse udgør i alt 74 mio. kr.
- Tilgange til ibrugtagne vej- og jernbaneanlæg udgør i alt 12 mio. kr. i perioden januar-september 2022.
- Pengestrømme fra drifts- og investeringsaktiviteter (frit cash flow) har netto medført en reduktion i likviditeten på 325 mio. kr. Pengestrømme fra finansieringsaktivitet har medført en forøgelse af likviditeten på 325 mio. kr., hvorefter likvide beholdninger udgør 0 kr. ultimo september 2022.

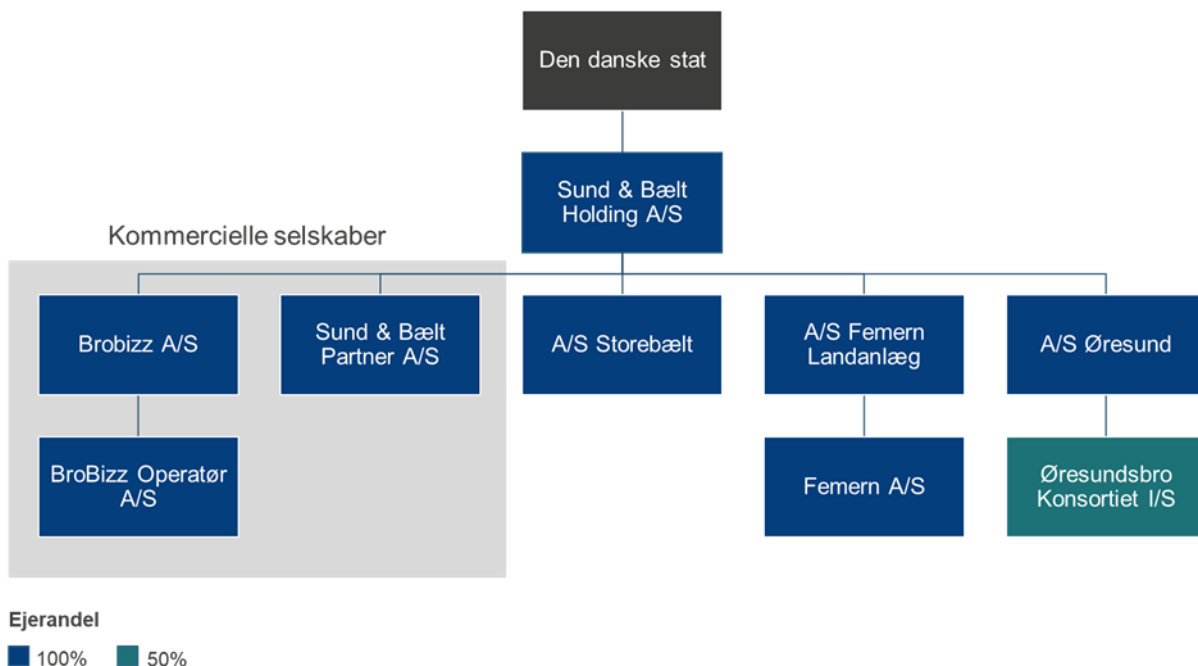
Om A/S Øresund

Aktionærforhold

A/S Øresund er et aktieselskab hjemmehørende i Danmark. A/S Øresund er et datterselskab af Sund & Bælt Holding A/S og indgår i koncernregnskabet for Sund & Bælt Holding A/S, som er det ultimative moderselskab.

Hele aktiekapitalen i Sund & Bælt Holding A/S ejes af den danske stat.

Koncernoversigt



Hovedaktivitet

A/S Øresunds primære opgave er at eje og drive den faste forbindelse over Øresund, samt at sikre vej- og jernbanekapaciteten i Danmark til betjening af Øresundsforbindelsen, herunder at eje, drive, vedligeholde, planlægge og udbygge vej- og jernbaneanlæg og tilknyttede anlæg i relation hertil. Opgaverne skal løses under hensyn til opretholdelsen af en høj tilgængelighed og et højt sikkerhedsniveau på forbindelsen. Desuden skal tilbagebetalingen af lån, der er optaget for at finansiere anlæggene, ske inden for en rimelig tidshorisont. Selskabets formål er tillige at eje 50 pct. af aktierne i Øresundsbro Konsortiet I/S.

Hoved- og nøgletal

(Mio. kr.)	2022 3. kvrt	2021 3. kvrt	2022 Jan.-sep.	2021 Jan.-sep.	2021 Hele året
Nettoomsætning, jernbane	3	3	8	10	14
Andre eksterne omkostninger	-24	-18	-71	-46	-85
Af- og nedskrivninger	-41	-43	-130	-131	-178
Resultat af primær drift (EBIT)	-74	-58	-229	-166	-261
Finansielle poster ekskl. værdiregulering	-166	-71	-444	-190	-266
Resultat før værdiregulering	-240	-129	-673	-356	-527
Værdireguleringer, netto	673	-73	2.278	357	231
Resultatandel i fællesledet virksomhed (Øresundsbro Konsortiet I/S*)	454	158	1.367	501	584
Periodens resultat	692	-34	2.318	392	222
Anlægsinvestering for vej- og jernbane i året			74	37	57
Anlægsinvestering i vej- og jernbane, ultimo			4.493	4.583	4.550
Nettogæld (dagsværdi)			11.350	12.865	13.074
Rentebærende nettogæld			11.900	11.310	11.516
Egenkapital			-4.169	-6.317	-6.487
Balancesum			10.264	8.809	8.612
Pengestrøm fra driftsaktivitet			-23	8	-7
Pengestrøm fra investeringsaktivitet			-302	38	-58
Pengestrøm fra finansieringsaktivitet			325	220	65
Pengestrøm i alt			0	266	0
Nøgletal, pct.:					
Overskudsgrad (EBIT)			-3.013,2	-1.643,6	-1.933,3
Afkastgrad (EBIT)			-3,0	-2,5	-3,0
Anlæggenes afkast (EBIT)			-6,8	-4,8	-5,7

Anm.: Nøgletallene er beregnet som anført i note 1 Anvendt regnskabspraksis.

*) I resultatandelen fra Øresundsbro Konsortiet I/S indgår en indtægt på 910 mio. kr. (indtægt på 163 mio. kr. i perioden januar - september 2021) vedr. dagsværdireguleringer. Resultatandelen ekskl. værdireguleringer udgør et overskud på 457 mio. kr. (overskud 338 mio. kr. i samme periode 2021).

Ledelsesberetning

Udvikling i aktiviteter og økonomiske forhold

Resultatet af driften af de danske landanlæg udviser i årets første ni måneder et underskud (EBIT) på 229 mio. kr., hvilket er 63 mio. kr. lavere end i samme periode sidste år.

Nettoomsætningen, som består af jernbanevederlag fra Banedanmark, udgør 8 mio. kr. i perioden januar - september 2022 og er 2 millioner lavere end samme periode sidste år. Reduktionen kan henføres til vedtagelsen af Finanslov 2016, hvor det blev besluttet, at vederlagene for jernbanevirksomhedernes benyttelse af Øresundsbanen skal reduceres over en årrække.

Andre eksterne omkostninger udgør 71 mio. kr. og er steget på 25 mio. kr. sammenlignet med samme periode sidste år. Stigningen i omkostningerne skyldes primært højere omkostninger til drift af anlæg, hvor stigningen kan henføres til et øget omfang af vedligeholdsaktiviteter og øgede omkostninger til energi og materialer.

Andre driftsomkostninger består af en kompensation på 37 mio. kr., som A/S Øresund skal afregne til Øresundsbro Konsortiet I/S for mistet vederlagsbetaling fra Banedanmark til Øresundsbro Konsortiet I/S. Kompensationen er afledt af en nedtrapning af jernbanebetalinger i finanslovsaftalen for 2016 og er en følge af, at vederlagsbetalingen til Øresundsbro Konsortiet I/S ligger fast i tidligere indgået regeringsaftale med den svenske stat.

Af- og nedskrivninger udgør 130 mio. kr. og er 1 mio. kr. lavere sammenlignet med samme periode sidste år. Selskabet har i løbet af 2. kvartal 2022 implementeret en ny datadreven vedligeholdsstrategi for jernbaneskiner. Anvendelsen af nye metoder nedbringer de årlige omkostninger til vedligehold og fordobler jernbaneskinernes levetid. Selskabet har foretaget en revurdering af den regnskabsmæssige levetid på jernbaneskiner. Ændring i regnskabsmæssige skøn over levetider reducerer de årlige afskrivninger med 5 mio. kr.

Proforma totalresultatopgørelse for resultatpåvirkninger af værdireguleringer

	Totalindkomst-opgørelse		Proforma totalindkomst-opgørelse	
	2022 Jan.-sep.	Dagsværdi-regulering	2022 Jan.-sep.	2021 Jan.-sep.
Resultat af primær drift (EBIT)	-229		-229	-166
Finansielle poster	1.834	-2.278	-444	-190
Resultat før andel af fællesledet virksomhed	1.605		-673	-356
Resultat af fællesledet virksomhed	1.367	-910	457	338
Resultat før dagsværdiregulering og skat			-216	-18
Dagsværdiregulering		3.188	3.188	520
Resultat før skat	2.972		2.972	502
Skat	-654		-654	-110
Periodens resultat	2.318		2.318	392

Nettofinansieringsomkostninger, opgjort som de finansielle poster ekskl. dagsværdireguleringer, udgør 444 mio. kr. og er 254 mio. kr. højere end i samme periode sidste år, hvilket primært skyldes gennemslaget af

højere inflation på den del af gælden, der er eksponeret mod inflationsopskrivning. Finansieringsomkostninger ekskl. værdireguleringer udgør 4,96 pct. p.a. i A/S Øresund mod 2,11 pct. p.a. i samme periode i 2021 og 5,25 pct. p.a. i Øresundsbro Konsortiet I/S mod 2,01 pct. p.a. i samme periode i 2021.

Resultatandelen (50 pct.) fra Øresundsbro Konsortiet I/S udgør en indtægt på 1.367 mio. kr., hvori er indeholdt positive dagsværdireguleringer på 910 mio. kr. Resultatandelen før dagsværdireguleringer er positiv med 457 mio. kr. og 119 mio. kr. højere end i samme periode sidste år. Resultatandelen er positivt påvirket af en stigning i trafikindtægterne på 216 mio. kr. og negativt påvirket af højere renteomkostninger på 91 mio. kr.

Vejtrafikken på Øresundsbron er i årets første ni måneder steget med 55,0 pct. sammenlignet med samme periode i 2021. Personbiler er steget med 61,0 pct., og lastbiler er steget med 9,3 pct. Samlet for perioden er trafikken fortsat 9,7 pct. lavere end i samme periode i 2019.

Værdireguleringer af A/S Øresunds gæld inkl. andel fra Øresundsbro Konsortiet I/S udgør en indtægt på 3.188 mio. kr. I samme periode i 2021 udgjorde værdireguleringer en indtægt på 520 mio. kr. Inkl. værdireguleringer udgør finansieringsomkostningen i A/S Øresund en indtægt på -14,57 pct. p.a. mod -1,07 pct. i samme periode i 2021 og i Øresundsbro Konsortiet I/S en indtægt på -16,84 pct. p.a. mod -1,43 pct. i samme periode i 2021. Dagsværdireguleringer er en regnskabsteknisk post uden effekt på virksomhedens gældsafvikling, da gælden afdrages til nominel værdi.

Resultat før dagsværdireguleringer og skat udgør et underskud på 216 mio. kr. mod et underskud i samme periode året før på 18 mio. kr.

Resultat før skat udviser et overskud på 2.972 mio. kr. for perioden januar - september. Resultatet i samme periode i 2021 udgjorde et overskud på 502 mio. kr. Resultatforbedringen på 2.470 mio. kr. kan primært henføres til værdireguleringer af finansielle poster, som påvirker resultatet positivt med 2.668 mio. kr.

A/S Øresund har i årets første ni måneder udført anlægsarbejde for 74 mio. kr. Anlægsarbejdet vedrører primært en udvidelse af Ny Kastrup Lufthavn Station og Øresundsbanen, som skal sikre, at station og jernbane er forberedt til den øgede trafik ved åbning af Femern Bælt-forbindelsen. Selskabet har til opførelse af Ny Kastrup Lufthavn Station modtaget bevilling fra EU på et samlet støttebeløb på knap 4 mio. EUR dækkende perioden 2021-2023. Herudover vedrører anlægsarbejdet afholdelse af udgifter til strategisk miljøvurdering af etablering af en tunnel langs Amager Kyst og udskiftning af belysning i Tårnby Tunnellen.

Tilgange til ibrugtagne vej- og jernbaneanlæg i januar - september 2022 udgør 12 mio. kr. og omfatter primært udskiftning af UPS-anlæg (nødstrømsanlæg) og understationer til SRO-systemet (styring og overvågning).

Egenkapitalen er pr. 30. september 2022 negativ og udgør 4.169 mio. kr. mod en negativ egenkapital på 6.487 mio. kr. pr. 31. december 2021. Regnskabsperiodens egenkapitalbevægelser vedrører resultatet for perioden januar - september 2022. På baggrund af de estimerede driftsresultater for selskabet og estimerede resultatandele i Øresundsbro Konsortiet I/S forventes egenkapitalen reetableret inden for en tidshorisont på 15-20 år.

Rentebærende nettogæld udgør ultimo september 2022 i A/S Øresund 11,9 mia. kr. og i Øresundsbro Konsortiet I/S 7,6 mia. kr.

Ultimo september 2022 udgør den variabelt forrentede gæld i A/S Øresund 27,0 pct. af nettogælden og i Øresundsbro Konsortiet I/S udgør den 29,9 pct. af nettogælden. Den del af nettogælden, som opskrives med et inflationsindeks, udgør 43,2 pct. i A/S Øresund og 45,3 pct. i Øresundsbro Konsortiet I/S.

Tilbagebetalingstiden på gælden i A/S Øresund er forlænget med 2 år i forhold til estimeret i årsrapporten for 2021 og udgør nu 49 år (2047). Forlængelsen er en følge af de højere renteomkostninger og det forhold, at A/S Øresund ikke har modtaget udbytte fra Øresundsbro Konsortiet I/S. Tilbagebetalingstiden i Øresundsbro Konsortiet I/S er uændret højst 50 år, hvilket betyder, at gælden er tilbagebetalt senest i 2050.

Selskabets finansieringsmodel og forretningsmæssige risici er uændrede i forhold til de risici, der blev beskrevet i årsrapporten for 2021.

De finansielle risici i A/S Øresund er i hovedtræk uforandret i forhold til redegørelsen i noten til årsrapporten for 2021, der omhandler finansiell risikostyring.

Pengestrømme fra driften er negative med 23 mio. kr. i januar - september 2022 mod positiv med 8 mio. kr. i samme periode sidste år.

Pengestrømme fra investeringsaktivitet er negative og udgør 302 mio. kr. i januar - september 2022 primært som følge af køb af værdipapirer.

Det frie cash flow fremkommer på basis af drift fratrukket anlægsinvesteringer og er negativ med 325 mio. kr. i årets første ni måneder.

Under finansieringsaktivitet indgår låneoptagelse, afdrag og renteomkostninger, som netto er positive og udgør 325 mio. kr. i perioden januar - september 2022.

Samlet er selskabets likvide beholdning på niveau med 31. december 2021 og udgør 0 mio. kr. pr. 30. september 2022.

I 2013 indgav tidligere HH Ferries m.fl. en klage til EU-Kommissionen med påstand om, at de dansk/svenske statsgarantier for Øresundsbro Konsortiets I/S' lån mv. er ulovlige i henhold til EU's statsstøtteregler. I oktober 2014 afgjorde EU-Kommissionen, at garantiene er omfattet af statsstøttereglerne, og at de er i overensstemmelse med disse regler. Tidligere HH Ferries m.fl. indbragte dette for EU-retten, som traf sin afgørelse den 19. september 2018, hvilket medførte en annullering af EU-Kommissionens afgørelse fra 2014. Dommen siger ikke noget om, hvorvidt statsstøtten var ulovlig eller ej, men udelukkende, at EU-Kommissionen har begået en række procedurefejl. EU-Kommissionen indledte herefter en "formel undersøgelsesprocedure". Afgørelsen foreligger endnu ikke. Det er Øresundsbro Konsortiet I/S' vurdering, at det ikke kan afvises, at denne sag vil føre til en vis tilbagebetaling af tidligere modtaget støtte i form af garantier mv. Det er ikke muligt at kvantificere denne usikkerhed.

Begivenheder efter balancedagen

Der er efter periodens afslutning ikke indtruffet begivenheder, der kan påvirke selskabets indtjening og økonomiske stilling.

Forventninger til helåret

Forventningerne til resultatet for 2022 nedjusteres til et overskud før dagsværdireguleringer og skat i størrelsesorden 385-485 mio. kr. Nedjusteringen sker som følge af inflationen, der påvirker selskabets finansieringsomkostninger negativt. Forventningen til helåret tager udgangspunkt i en inflationsopskrivning på 10,1 pct.

Inflation vurderes at have en begrænset effekt på årets driftsomkostninger.

Ledelsespåtegning

Bestyrelsen og direktionen har dags dato behandlet og godkendt delårsrapporten for perioden 1. januar - 30. september 2022 for A/S Øresund.

Delårsrapporten, der ikke er revideret af selskabets revisorer, aflægges i overensstemmelse med IAS 34 "Præsentation af delårsrapporter" som godkendt af EU og yderligere oplysningskrav til delårsrapporter for selskaber med børsnoterede gældsinstrumenter.

Det er vores opfattelse, at delårsrapporten giver et retvisende billede af selskabets aktiver, passiver og finansielle stilling pr. 30. september 2022 samt af resultatet af selskabets aktiviteter og pengestrømme for perioden 1. januar - 30. september 2022.

Ledelsesberetningen indeholder efter vores opfattelse en retvisende redegørelse for udviklingen i selskabets aktiviteter og økonomiske forhold, periodens resultat og af selskabets finansielle stilling som helhed samt en beskrivelse af de væsentligste risici og usikkerhedsfaktorer, som selskabet står overfor.

København, den 28. november 2022

Direktion

Signe Thustrup Kreiner
Administrerende direktør

Bestyrelse

Mikkel Hemmingsen
Formand

Louise Friis
Næstformand

Signe Thustrup Kreiner

Regnskab

Totalindkomstopgørelse 1. januar - 30. september

(Mio. kr.)		2022	2021	2022	2021
	Note	3. kvrt	3. kvrt	Jan.-sep.	Jan.-sep.
Nettoomsætning					
Nettoomsætning	2	3	3	8	10
Nettoomsætning i alt		3	3	8	10
Omkostninger					
Andre eksterne omkostninger		-24	-18	-71	-46
Andre driftsindtægter		0	0	1	1
Andre driftsomkostninger		-12	0	-37	0
Af- og nedskrivninger		-41	-43	-130	-131
Omkostninger i alt		-77	-61	-237	-176
Resultat af primær drift (EBIT)		-74	-58	-229	-166
Finansielle poster					
Finansielle indtægter		17	20	55	58
Finansielle omkostninger		-183	-91	-499	-248
Værdireguleringer, netto		673	-73	2.278	357
Finansielle poster i alt	3	507	-144	1.834	167
Resultat før indregning af andel af resultat i fællesledet virksomhed og skat		433	-202	1.605	1
Resultatandel i fællesledet virksomhed		454	158	1.367	501
Resultat før skat		887	-44	2.972	502
Skat		-195	10	-654	-110
Periodens resultat		692	-34	2.318	392
Anden totalindkomst		0	0	0	0
Skat af anden totalindkomst		0	0	0	0
Totalindkomst		692	-34	2.318	392

Balance 30. september - Aktiver

(Mio. kr.)	Note	30. sep. 2022	31. dec. 2021	30. sep. 2021
Langfristede aktiver				
Materielle aktiver				
Vejanlæg	4	1.170	1.151	1.151
Jernbaneanlæg	5	3.323	3.399	3.432
Leasingaktiver		5	8	0
Materielle anlægsaktiver i alt		4.498	4.558	4.583
Finansielle aktiver				
Kapitalandele i fællesledet virksomhed		3.494	2.128	2.044
Værdipapirer	6	635	75	0
Derivater	6	566	490	556
Finansielle aktiver i alt		4.695	2.693	2.600
Langfristede aktiver i alt		9.193	7.251	7.183
Kortfristede aktiver				
Tilgodehavender				
Tilgodehavender		6	7	3
Værdipapirer	6	483	821	822
Derivater	6	0	0	0
Selskabsskat		1	99	0
Periodeafgrænsningsposter		581	434	535
Tilgodehavender i alt		1.071	1.361	1.360
Likvide beholdninger		0	0	266
Kortfristede aktiver i alt		1.071	1.361	1.626
Aktiver i alt		10.264	8.612	8.809

Balance 30. september - Passiver

(Mio. kr.)	Note	30. sep. 2022	31. dec. 2021	30. sep. 2021
Egenkapital				
Aktiekapital		5	5	5
Overført resultat		-4.174	-6.492	-6.322
Egenkapital i alt		-4.169	-6.487	-6.317
Gældsforpligtelser				
Langfristede gældsforpligtelser				
Udskudt skat		766	111	57
Genudlån fra den danske stat	6	11.315	11.878	13.090
Obligationsgæld	6	212	209	211
Leasingforpligtelser		1	4	0
Derivater	6	1.530	1.479	1.402
Langfristede gældsforpligtelser i alt		13.824	13.681	14.760
Kortfristede gældsforpligtelser				
Genudlån fra den danske stat	6	0	1.210	0
Kreditinstitutter		132	6	4
Leasingforpligtelser		4	4	0
Leverandører og andre gældsforpligtelser		44	77	23
Derivater	6	0	5	6
Periodeafgrænsningsposter		429	116	333
Kortfristede gældsforpligtelser i alt		609	1.418	366
Gældsforpligtelser i alt		14.433	15.099	15.126
Passiver i alt		10.264	8.612	8.809
Noter				
Anvendt regnskabspraksis	1			
Nærtstående parter	7			
Revisorerklæring	8			

Egenkapitaloppgørelse 1. januar – 30. september

(Mio. kr.)

	Aktiekapital	Overført resultat	Total
Saldo pr. 1. januar 2021	5	-6.714	-6.709
Årets resultat og totalindkomst	0	222	222
Saldo pr. 31. december 2021	5	-6.492	-6.487
Saldo pr. 1. januar 2022	5	-6.492	-6.487
Periodens resultat og totalindkomst	0	2.318	2.318
Saldo pr. 30. september 2022	5	-4.174	-4.169

Pengestrømsopgørelse 1. januar – 30. september

(Mio. kr.)

	2022	2021
	Jan.-sep.	Jan.-sep.
Pengestrøm fra driftsaktivitet		
Resultat af primær drift (EBIT)	-229	-166
Reguleringer		
Af- og nedskrivninger	130	131
Gevinst ved salg af anlægsaktiver	0	1
Pengestrømme fra primær drift før ændring i driftskapital	-99	-34
Ændring i driftskapital		
Tilgodehavender og periodeafgrænsningsposter	100	57
Leverandørgæld og andre gældsforpligtelser	-24	-15
Pengestrømme fra driftsaktivitet i alt	-23	8
Pengestrømme fra investeringsaktivitet		
Køb af materielle aktiver	-74	-37
Køb af værdipapirer	-228	0
Salg af værdipapirer	0	75
Pengestrømme fra investeringsaktivitet i alt	-302	38
Frit cash flow	-325	46
Pengestrømme fra finansieringsaktivitet		
Optagelse af langfristede forpligtelser	1.519	1.000
Indfrielse og afdrag på langfristede forpligtelser	-1.203	-650
Låneoptagelse hos kreditinstitutter	126	0
Nedbringelse af gæld hos kreditinstitutter	0	-19
Renteomkostninger, betalt	-113	-111
Tilbagebetaling af leasingforpligtelser	-4	0
Pengestrømme fra finansieringsaktivitet i alt	325	220
Periodens ændring i likvider	0	266
Likvider, primo	0	0
Likvider, ultimo	0	266

Noter

Note 1 Anvendt regnskabspraksis

Delårsregnskabet aflægges i overensstemmelse med IAS 34, Præsentation af delårsregnskaber, som godkendt af EU og danske oplysningskrav for børsnoterede selskaber. Den finansielle del af delårsrapporten følger bestemmelserne i IAS 34 for sammendragne delårsregnskaber.

Delårsregnskabet aflægges i danske kroner (DKK), der er selskabets funktionelle valuta.

Den i delårsregnskabet anvendte regnskabspraksis er i øvrigt uændret i forhold til den regnskabspraksis, som blev anvendt i regnskabet for 2021, men der er sket ændring af skøn over levetiden for selskabets jernbaneskiner. Der henvises til årsrapporten for 2021 for nærmere beskrivelse af den anvendte regnskabspraksis.

De i hoved- og nøgletaloversigten anførte nøgletal er beregnet således:

Overskudsgrad: Resultat af primær drift (EBIT) i procent af omsætningen.

Afkastgrad: Resultat af primær drift (EBIT) i procent af de samlede aktiver.

Anlæggenes afkast: Resultat af primær drift (EBIT) i procent af investeringen i vej- og jernbaneanlæg.

Note 2 Nettoomsætning

Indtægter fra salg af tjenesteydelser indregnes i takt med, at ydelserne leveres, og såfremt indtægter kan opgøres pålideligt og forventes modtaget. Indtægter måles ekskl. moms, afgifter og rabatter i forbindelse med salget.

Nettoomsætning fra jernbaneanlæg omfatter vederlag fra Banedanmark for benyttelse af jernbaneanlægene. Jernbanevederlaget fastsættes af transportministeren.

Specifikation af nettoomsætning	2022	2021
	Jan.-sep.	Jan.-sep.
Nettoomsætning, jernbane	8	10
Nettoomsætning i alt	8	10

Note 3 Finansielle poster

Selskabet indregner ændringer i dagsværdien af finansielle aktiver og forpligtelser via totalindkomstopgørelsen. Forskellen i dagsværdi mellem statusdagene udgør de totale finansielle poster, der opdeles i værdireguleringer og nettofinansieringsomkostninger.

Nettofinansieringsomkostningerne indeholder periodiserede nominelle/reale kuponrenter, realiserede inflationsopskrivninger og amortisering af over-/underkurser, mens præmier og forventede inflationsopskrivninger indgår i værdireguleringer.

Værdireguleringerne indeholder realiserede og urealiserede kursgevinster og tab på finansielle aktiver og forpligtelser samt tilsvarende valutakursgevinster og -tab.

	2022 Jan.-sep.	2021 Jan.-sep.
Finansielle indtægter		
Renteindtægter, finansielle instrumenter	55	58
Finansielle indtægter i alt	55	58
Finansielle omkostninger		
Renteomkostninger, lån	-124	-127
Renteomkostninger, finansielle instrumenter	-371	-116
Øvrige finansielle poster, netto	-4	-5
Finansielle omkostninger i alt	-499	-248
Nettofinansieringsomkostninger	-444	-190
Værdireguleringer, netto		
- Værdipapirer	-2	-1
- Lån	1.936	471
- Valuta- og renteswaps	344	-113
Værdireguleringer, netto	2.278	357
Finansielle poster i alt	1.834	167
Af finansielle poster udgør finans. instrum.	28	-171

I renteomkostninger i januar - september 2022 indgår garantiprovision til den danske stat på 12 mio. kr. (januar - september 2021: 13 mio. kr.).

Note 4 Vejanlæg

Vejanlæg er på tidspunktet for første indregning målt til kostpris. Kostprisen omfatter anskaffelsesprisen og omkostninger direkte tilknyttet anskaffelse indtil det tidspunkt, hvor vejanlægget er klar til brug. Efterfølgende måles vejanlæg til kostpris med fradrag af foretagne af- og nedskrivninger.

Værdien af vejanlæg er i anlægsperioden opgjort efter følgende principper:

- Omkostninger til anlæggene baseret på indgåede aftaler og kontrakter er aktiveret direkte.
- Andre direkte omkostninger er aktiveret som værdi af eget arbejde.
- Nettofinansieringsomkostningerne er aktiveret som byggerenter.

Samtlige finansieringsomkostninger ekskl. finansielle værdireguleringer er medgået til aktivet og derfor aktiveret.

Væsentlige fremtidige enkeltstående udskiftninger/vedligeholdelsesarbejder betragtes som separate bestanddele og afskrives over den forventede brugstid. Løbende vedligeholdelsesarbejder indregnes i totalindkomstopgørelsen i takt med omkostningernes afholdelse.

	Direkte aktiverede omkost- ninger	Værdi af eget arbejde	Finansie- ringsom- kostninger (netto)	Anlæg under udførelse	I alt 30. sep. 2022	I alt 31. dec. 2021
Kostpris primo	1.503	14	165	15	1.697	1.687
Årets tilgang	0	0	0	40	40	10
Overførsler i årets løb	1	0	0	-1	0	0
Kostpris ultimo	1.504	14	165	54	1.737	1.697
Af- og nedskrivninger primo	503	3	40	0	546	515
Årets af- og nedskrivninger	20	0	1	0	21	31
Af- og nedskrivninger ultimo	523	3	41	0	567	546
Regnskabsmæssig værdi	981	11	124	54	1.170	1.151

Anlæg under udførelse omfatter primært afholdelse af udgifter til strategisk miljøvurdering af etablering af en tunnel langs Amager kyst og udskiftning af belysning i Tårnby Tunnelen.

Note 5 Jernbaneanlæg

Jernbaneanlæg er på tidspunktet for første indregning målt til kostpris. Kostprisen omfatter anskaffelsesprisen samt omkostninger direkte tilknyttet anskaffelse indtil det tidspunkt, hvor jernbaneanlægget er klar til brug. Efterfølgende måles jernbaneanlæg til kostpris med fradrag af foretagne af- og nedskrivninger.

Værdien af jernbaneanlæg er i anlægsperioden opgjort efter følgende principper:

- Omkostninger til anlæggene baseret på indgåede aftaler og kontrakter er aktiveret direkte.
- Andre direkte omkostninger er aktiveret som værdi af eget arbejde.
- Nettofinansieringsomkostningerne er aktiveret som byggerenter.
- Modtagne EU-tilskud er modregnet i kostprisen.

Samtlige finansieringsomkostninger ekskl. finansielle værdireguleringer er medgået til aktivet og derfor aktiveret.

Væsentlige fremtidige enkeltstående udskiftninger/vedligeholdelsesarbejder betragtes som separate bestanddele og afskrives over den forventede brugstid. Løbende vedligeholdelsesarbejder indregnes i totalindkomstopgørelsen i takt med omkostningernes afholdelse.

Selskabet har pr. august 2022 revurderet den regnskabsmæssige levetid på jernbaneskiner. Jernbaneskiner afskrives fremover over 60 år mod tidligere 33 år. Sportyper og jernbanetekniske anlæg med kortere levetid end skinner afskrives over 10-33 år.

	Direkte aktiverede omkost- ninger	Værdi af eget arbejde	Finansie- ringsom- kostninger (netto)	Anlæg under udførelse	I alt 30. sep. 2022	I alt 31. dec. 2021
Kostpris primo	4.974	0	487	87	5.548	5.518
Årets tilgang	0	0	0	34	34	47
Modtagne EU-tilskud	0	0	0	-5	-5	-9
Årets afgang	-6	0	0	0	-6	-8
Overførsler i årets løb	11	0	0	-11	0	0
Kostpris ultimo	4.979	0	487	105	5.571	5.548
Af- og nedskrivninger primo	1.956	0	193	0	2.149	2.012
Årets af- og nedskrivninger	95	0	10	0	105	142
Afskrivninger på afhændede aktiver	-6	0	0	0	-6	-5
Af- og nedskrivninger ultimo	2.045	0	203	0	2.248	2.149
Regnskabsmæssig værdi	2.934	0	284	105	3.323	3.399

Anlæg under udførelse omfatter primært opførelse af jernbaneanlæg i forbindelse med opførelse af Ny Kastrup Lufthavn Station.

Der er i januar - september 2022 modregnet en indtægt på 5 mio. kr. vedr. EU-støtte som selskabet modtager til opførelse af Ny Kastrup Lufthavn Station.

Note 6 Nettogæld

Dagsværdihierarki				I alt			I alt		
	Niveau 1	Niveau 2	Niveau 3	30. sep. 2022	Niveau 1	Niveau 2	Niveau 3	31. dec. 2021	
Værdipapirer	1.118	0	0	1.118	896	0	0	896	
Derivater, aktiver	0	566	0	566	0	490	0	490	
Finansielle aktiver	1.118	566	0	1.684	896	490	0	1.386	
Obligationsgæld og genudlån	0	-11.527	0	-11.527	0	-13.297	0	-13.297	
Derivater, passiver	0	-1.530	0	-1.530	0	-1.484	0	-1.484	
Finansielle passiver	0	-13.057	0	-13.057	0	-14.781	0	-14.781	

Nettogæld fordelt på valuta				I alt			I alt		
	EUR	DKK	Øvrige valutaer	30. sep. 2022	EUR	DKK	Øvrige valutaer	31. dec. 2021	
Likvide beholdninger	25	-25	0	0	0	0	0	0	
Kreditinstitutter	0	-132	0	-132	18	-24	0	-6	
Værdipapirer	1.118	0	0	1.118	896	0	0	896	
Obligationsgæld og genudlån	-212	-11.315	0	-11.527	-209	-13.088	0	-13.297	
Valuta- og rentesw aps	-1.593	629	0	-964	-2.622	1.628	0	-994	
Valutaterminer	149	-149	0	0	0	0	0	0	
Periodiserede renter	-187	342	0	155	-66	393	0	327	
Nettogæld i alt (dagsværdi)	-700	-10.650	0	-11.350	-1.983	-11.091	0	-13.074	

A/S Øresund

Rentebærende nettogæld	30. sep. 2022	31. dec. 2021	30. sep. 2021
Tilbagebetalingstid - antal år	49	47	47
Rentebærende nettogæld - mia. kr.	11,9	11,5	11,3
Tilbagebetaling af gæld	2047	2045	2045
Finansieringsomkostning ekskl. værdiregulering - pct. p.a.	4,96	2,22	2,11
Finansieringsomkostning inkl. værdiregulering - pct. p.a.	-14,57	0,17	-1,07

Øresundsbro Konsortiet I/S

Rentebærende nettogæld	30. sep. 2022	31. dec. 2021	30. sep. 2021
Tilbagebetalingstid - antal år	50	50	50
Rentebærende nettogæld - mia. kr.	7,6	8,8	9,0
Tilbagebetaling af gæld	2050	2050	2050
Finansieringsomkostning ekskl. værdiregulering - pct. p.a.	5,25	2,18	2,01
Finansieringsomkostning inkl. værdiregulering - pct. p.a.	-16,84	-0,96	-1,43

Note 7 Nærtstående parter

Nærtstående parter omfatter den danske stat, selskaber og institutioner ejet af denne.

Nærtstående part	Hjemsted	Tilknytning	Transaktioner	Prisfastsættelse
Den danske stat	København	100 pct. ejerskab via Sund & Bælt Holding A/S	Genudlån	Baseret på konkret statsobligation og med samme vilkår, som obligationen sælges til i markedet
			Provision for genudlån og garanti for selskabets gæld	Fastlagt ved lov. Udgør 0,15 pct af den nominelle gæld
Sund & Bælt Holding A/S	København	100 pct. ejerskab af A/S Øresund	Varetagelse af driftsopgaver Sambeskatningsbidrag	Markedspris
A/S Storebælt	København	Datterselskab af Sund & Bælt Holding A/S	Vedligeholdelsesopgaver	Markedspris
Sund & Bælt Partner A/S	København	Datterselskab af Sund & Bælt Holding A/S	-	-
A/S Femern Landanlæg	København	Datterselskab af Sund & Bælt Holding A/S	-	-
Femern A/S	København	Datterselskab af A/S Femern Landanlæg	Viderefakturering	Markedspris
Brobizz A/S	København	Datterselskab af Sund & Bælt Holding A/S	-	-
BroBizz Operatør A/S	København	Datterselskab af Brobizz A/S	-	-
Øresundsbro Konsortiet I/S	København / Malmø	Interessentskab ejet 50 pct. af A/S Øresund	Køb af serviceydelser TRM instruks af 17.12.2021	Markedspris
Banedanmark	København	Ejet af Transportministeriet	Betalinger for benyttelse af jernbaneforbindelse Vedligeholdsarbejde	Fastsættes af transportministeren Markedspris
Vejdirektoratet	København	Ejet af Transportministeriet	Vedligeholdsarbejde	Markedspris

1.000 kr.		Trans- aktioner 2022	Trans- aktioner 2021	Balance pr. 30. sep. 2022	Balance pr. 31. dec. 2021
Nærtstående part	Beskrivelse	Jan.-sep.	Jan.-sep.		
Den danske stat	Genudlån (netto-penge-strømme)	258.478	342.578	-11.315.072	-13.088.000
	Garantiprovision	-12.229	-13.271	-12.884	-18.000
Sund & Bælt Holding A/S	Varetagelse af datterselskabets driftsopgaver	-52.791	-21.119	-6.637	-19.153
	Sambeskatningsbidrag	99.795	12.821	1.156	98.638
A/S Storebælt	Vedligeholdelsesopgaver	-107	19	0	-379
Femern A/S	Viderefakturering	1.506	19	0	-5.930
Øresundsbro Konsortiet I/S	Køb af serviceydelser	-213	-1.255	-25	-42
	TRMs instruks af 17.12.2021	-37.220	0	-4.136	-12.674
Banedanmark	Betalinger for benyttelse af jernbaneforbindelse	7.575	10.125	0	0
	Vedligeholdelsesarbejde	-643	-940	-116	-1.303
Vejdirektoratet	Vedligeholdelsesarbejde	-647	-975	-197	-669

Note 8 Revisorerklæring

Der er ikke udført revision eller review af delårsrapporten.