

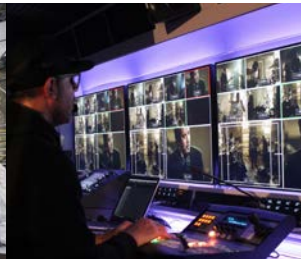
Information réglementée au sens de  
l'arrêté royal du 14 novembre 2007

Anvers,  
23 mai 2019

Communiqué de presse  
**Trading update  
premier trimestre  
2019**



ACKERMANS & VAN HAAREN



# Marine Engineering & Contracting

## DEME

DEME (AvH 60,8%) a réalisé au 1er trimestre 2019 un chiffre d'affaires de 613,8 millions d'euros, en hausse de 5% (1T18 : 584,6 millions d'euros).

DEME a réalisé au cours des trois premiers mois de 2019 74 millions d'euros de revenus supplémentaires dans ses activités de dragage classiques grâce à l'exécution de contrats entre autres au Moyen-Orient (Qatar, Irak), en Inde et en Afrique, en plus des contrats dans ses marchés intérieurs traditionnels.

Début 2019, DEME a regroupé les compétences de ses filiales GeoSea, Tideway, A2Sea et EverSea au sein de la nouvelle filiale DEME Offshore, qui dispose d'une offre complète au service de la production de pétrole, de gaz et d'énergie renouvelable. DEME Offshore représentait, au 1er trimestre 2019, environ 40% du chiffre d'affaires du groupe DEME, ceci grâce à des travaux d'envergure entre autres sur les projets Hohe See (Allemagne, 497 MW, 71 turbines), Hornsea One (Royaume-Uni, le plus grand parc éolien offshore au monde avec 174 turbines) et Modular Offshore Grid (mer du Nord belge, la 'prise électrique en mer' reliée à 4 parcs éoliens).

Les autres activités du groupe DEME, en particulier les services environnementaux (DEC Ecoterras), les agrégats marins pour la construction (DEME Building Materials) et le génie civil hydraulique (DISS), ont également réalisé une hausse du chiffre d'affaires au 1er trimestre 2019.

Le carnet de commandes de DEME reste bien rempli, atteignant 3.930 millions d'euros à la fin mars 2019, contre 4.010 millions d'euros fin 2018. Le projet Fehmarnbelt (710 millions d'euros), qui porte sur la construction du plus grand tunnel routier et ferroviaire immergé au monde entre le Danemark et l'Allemagne, n'a pas encore été repris dans ce carnet de commandes dans l'attente des permis définitifs.

DEME a obtenu au premier trimestre l'extension (pour 5 ans) du contrat de dragage à long terme sur la rivière Ok Tedi en Papouasie-Nouvelle-Guinée.

Début avril 2019, DEME a décroché un important contrat pour l'approfondissement de l'Elbe en Allemagne. Ce contrat prestigieux confirme l'expertise technologique de DEME dans les projets de dragage et de construction maritime complexes et la position solide de l'entreprise sur le marché allemand, où elle est active depuis plus de 50 ans. Ce contrat a une valeur de l'ordre de 200 millions d'euros. Il sera repris dans le carnet de commandes à partir du 2e trimestre 2019. Le 16 mai, DEME Offshore a obtenu un important contrat pour le transport et l'installation de 165 fondations et turbines pour le parc éolien offshore Hornsea Two au Royaume-Uni. La valeur du contrat s'élève à plus de 200 millions d'euros.

DEME a poursuivi sans relâche ses programmes d'investissement, auxquels elle a déjà consacré 80 millions d'euros. DEME s'attend, dans les



DEME - Living Stone, Innovation, Neptune, Thor, Apollo - Vlissingen





DEME - Minerva - Nieuwpoort



CFE - Nike - Ham

prochaines semaines, à pouvoir mettre en service la nouvelle drague suceuse porteuse Bonny River (14.500 m<sup>3</sup>). Ce navire est équipé d'un moteur 'dual fuel' qui lui permet de naviguer à la fois au GNL et au diesel.

DEME Offshore a annoncé plusieurs collaborations. Le groupe s'engage ainsi dans un partenariat avec SABCA, une entreprise de premier plan dans le secteur de l'aéronautique et de l'aérospatiale, pour le développement et le déploiement de drones pour des activités de surveillance et d'inspection dans le secteur éolien offshore. En outre, DEME Offshore a signé un accord avec Equinor, un pionnier dans le domaine des parcs éoliens flottants, en vue d'étudier le potentiel de sous-structures flottantes en béton pour le futur parc éolien Hywind Tampen en mer du Nord, au large des côtes norvégiennes.

En tenant compte d'un effet IFRS 16 (contrats de location) d'environ 80 millions d'euros, la dette financière nette de DEME, en hausse, s'établit à 681,3 millions d'euros au 31 mars 2019. Hors effet IFRS 16, la dette financière nette s'élève à 601,7 millions d'euros contre 555,8 millions d'euros (hors IFRS 16) à fin 2018.

Suite à l'augmentation du pourcentage de participation d'AvH dans CFE, porté à 60,76% au 31 mars 2019, AvH consolidera sa participation dans CFE et DEME sur la base de ce nouveau pourcentage à partir du 2e trimestre 2019.

## CFE

Chez CFE (AvH 60,8%), la division CFE Contracting a réalisé un chiffre d'affaires de 226,0 millions d'euros, en hausse de 9,1% (1T18 : 207,1 millions d'euros), soutenu par les activités en Flandre et en Pologne.

Le carnet de commandes de CFE Contracting a augmenté de 2,5% pour atteindre 1.352,9 millions d'euros grâce, principalement, à la division Rail & Utilities. En février, le contrat pour la conception, la modernisation, le financement, la gestion et la maintenance pendant 20 ans de l'éclairage public sur les grands axes du réseau (auto)routier de la Région wallonne a été attribué au consortium autour de CFE. En outre, diverses commandes au sein de l'accord-cadre ETCS 2 (système de freinage automatique des trains) sont venues s'ajouter au carnet de commandes.

Dans la division Promotion Immobilière, la commercialisation des projets résidentiels dans les trois pays où BPI est active s'est poursuivie. Le nombre de projets construits non vendus reste limité. BPI a acheté à Tervuren un terrain pour un projet multifonctionnel de 6.000 m<sup>2</sup>. En Pologne, la vente des surfaces commerciales du projet Bulwary Ksiazece à Wroclaw a été finalisée.

Au premier trimestre 2019, AvH et CFE ont chacune relevé leur participation dans Rent-A-Port de 45% à 50%. Désormais, elles possèdent ensemble 100% du capital de cette société.

# Private Banking

Les avoirs confiés cumulés de Delen Private Bank et de la Banque J.Van Breda & C° atteignaient 48,8 milliards d'euros au 31 mars 2019, contre 45,4 milliards d'euros au 31 décembre 2018.

## Delen Private Bank

Delen Private Bank (AvH 78,75%) a connu un bon début d'année. La diminution des actifs confiés en 2018, consécutive à l'évolution des cours sur les marchés boursiers dans les derniers mois de cette année, a été entièrement compensée. Le total des actifs confiés au niveau consolidé (Delen Private Bank, JM Finn et Oyens & Van Eeghen) a augmenté pour s'établir à 40.851 millions d'euros au 31 mars 2019, contre 37.713 millions d'euros fin 2018. Sur ce total, 29.676 millions d'euros sont gérés par Delen Private Bank, 10.660 millions d'euros par JM Finn (R.-U.) et 515 millions d'euros par Oyens & Van Eeghen (NL).

Le 31 mars 2019, René Havaux a succédé à Paul De Winter au poste de président du comité de direction de Delen Private Bank. René Havaux, conjointement avec Jacques Delen et Paul De Winter, est à la base de la stratégie fructueuse de gestion de fortune discrétionnaire et de conseil patrimonial pour une clientèle principalement privée.

## Banque J.Van Breda & C°

La Banque J.Van Breda & C° (AvH 78,75%) affiche elle aussi de solides performances commerciales sur les trois premiers mois de 2019. Les avoirs investis par les clients ont augmenté pour s'établir à 15,1 milliards d'euros (2018 : 14,3 milliards d'euros), dont 5,1 milliards d'euros de dépôts de clients et 10,0 milliards d'euros de produits hors bilan (en partie chez Delen Private Bank).

Le portefeuille de crédits total a augmenté pour s'établir à 4,9 milliards d'euros (2018 : 4,8 milliards d'euros). Au premier trimestre 2019, aucune réduction de valeur nette sur crédits n'a dû être enregistrée.



Delen Private Bank



Banque J.Van Breda & C°

# Real Estate & Senior Care

## Leasinvest Real Estate

Leasinvest Real Estate (LRE, AvH 30,0%) a réalisé au première trimestre 2019 un résultat net de 12,4 millions d'euros, contre 6,9 millions d'euros pour la même période de l'année précédente.

La juste valeur ('fair value') du portefeuille immobilier consolidé, en ce compris les développements de projets, est restée stable à 1,0 milliard d'euros. Début janvier 2019, les deux étages de l'immeuble de bureaux Kennedy à Luxembourg ont été vendus pour un montant total de 15,9 millions d'euros. Le portefeuille de LRE est réparti géographiquement sur le Grand-duché de Luxembourg (54%), la Belgique (36%) et l'Autriche (10%) et se compose comme suit : 50% de bureaux, 44% de retail et 6% de logistique. Si l'on inclut la participation de 10% dans la SIR Retail Estates, la juste valeur du portefeuille atteignait, fin mars 2019, 1,1 milliard d'euros.

Les revenus locatifs ont augmenté de 17,5% pour atteindre 17,2 millions d'euros (1T18 : 14,6 millions d'euros). Cette progression est liée aux acquisitions, en 2018, des bâtiments A et C d'EBBC (Luxembourg) et de Hangar 26/27 (Anvers) et à la réception de Treessquare et Montoyer 63 (Bruxelles). L'occupation accrue des immeubles De Mot (Malines) et The Crescent (Anderlecht) y a également contribué.

Cependant, le taux d'occupation global a légèrement diminué pour s'établir à 94,04%, contre 94,26% fin 2018. Le rendement locatif a par contre légèrement augmenté et s'établit à 6,47% (fin 2018 : 6,45%).

Les fonds propres (part du groupe) s'élevaient à 483 millions d'euros fin mars 2019 (fin 2018 : 476 millions d'euros). Le taux d'endettement a diminué, s'établissant à 52,17% (53,53% fin 2018).

## Extensa

Extensa (AvH 100%) a poursuivi, sur le site de Tour & Taxis à Bruxelles, la construction et la commercialisation de l'ancienne gare de marchandises (Gare Maritime) et d'un nouveau parking souterrain (900 places) et a préparé la vente de la phase résidentielle suivante. Par ailleurs, tous les appartements disponibles dans le projet Riva ont été vendus.

Dans le projet Cloche d'Or à Luxembourg, le nouveau siège central de Deloitte Luxembourg a été réceptionné et vendu, comme prévu, à des investisseurs institutionnels. La construction des appartements déjà vendus (Ilôt A) s'est déroulée selon les plans. La vente sur plan d'un nouveau projet résidentiel (Ilôt D Sud - 151 appartements) a par ailleurs démarré.

## Anima Care

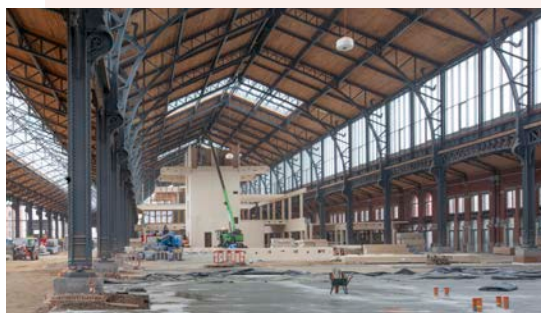
Par rapport à la fin de l'année 2018, le réseau de maisons de repos d'Anima Care (AvH 92,5%) est resté inchangé. Il comprend 1.785 lits en maison de repos, 107 lits en centre de convalescence et 205 résidences-services, répartis entre 21 résidences (9 en Flandre, 8 à Bruxelles, 4 en Wallonie). Cela représente un total de 2.097 lits.

Anima Care prépare activement la mise en service, dans les prochains mois, de 4 nouvelles maisons de repos et de soins : Alegria à Anderlecht (site Erasmus), Ravelijn à Zoutleeuw, Nuance à Forest et Ark van Noë (construction neuve) à Bilzen.

## HPA

En mars 2019, AvH a conclu, conjointement avec Hervé Hardy, fondateur et CEO, un accord de principe sur la vente de 100% du capital social de HPA, la société mère de Residalya, à DomusVi.

Sous réserve de l'approbation des autorités françaises de la concurrence, la transaction pourra vraisemblablement être finalisée à la fin du deuxième trimestre 2019. AvH devrait encaisser à la clôture de la transaction un montant d'environ 165 millions d'euros et réaliser une plus-value estimée à 105 millions d'euros.



Extensa - Tour & Taxis - Gare Maritime - Bruxelles

# Energy & Resources

## SIPEF

Chez SIPEF (AvH 31,59%), des conditions climatiques défavorables au premier trimestre 2019 ont entraîné une baisse de 5,75% de la production totale d'huile de palme, qui s'est établie à 73.692 tonnes (1T18 : 78.185 tonnes).

La production de fruits de palmier dans les plantations matures à Sumatra (Indonésie) a connu un départ difficile au premier trimestre 2019. Les taux moyens d'extraction d'huile (OER, 'oil extraction ratio') des usines indonésiennes étaient comparables à ceux du premier trimestre de l'année dernière, l'usine d'huile de palme UMW/TUM atteignant pour sa part un nouveau sommet à plus de 24%, tandis que l'usine Dendymarker, qui traite tous les fruits du Sud-Sumatra, approche déjà un OER de 20%, contre 15,1% au premier trimestre de l'année dernière. Au total, le volume d'huile de palme produit a diminué de 2,8% en Indonésie par rapport au premier trimestre 2018.

La saison des pluies en Papouasie-Nouvelle-Guinée a été longue et intense. En raison d'une forte teneur en humidité dans les fruits, le OER

était inférieur à celui de l'an dernier (22,2% contre 23,5%), si bien que le volume total d'huile de palme produit en Papouasie-Nouvelle-Guinée a diminué de 10,3% par rapport au premier trimestre 2018.

Le marché de l'huile de palme s'est redressé lentement après le très faible niveau de prix du quatrième trimestre 2018 et a oscillé autour de 540 USD par tonne CIF Rotterdam au cours du premier trimestre.

Au premier trimestre, l'expansion s'est poursuivie. 334 hectares supplémentaires ont été compensés et 362 hectares supplémentaires ont été plantés ou préparés pour la mise en plantation, si bien qu'un total de 11.015 hectares cultivés a été atteint à Musi Rawas (Sud-Sumatra).

SIPEF s'attend à voir l'évolution actuelle de la production d'huile de palme s'inverser au cours de l'année et à renouer avec un taux de croissance positif.



SIPEF - Récolte des fruits de palmier



SIPEF - Fruits de palmier



SIPEF - Plantation de palmiers matures



# AvH & Growth Capital

Fin février 2019, AvH a pris une participation de 60% dans **Bioelectric** aux côtés du fondateur et CEO Philippe Jans. Bioelectric, fondée en 2011, est leader du marché dans le segment de la production et de la vente d'installations biogaz compactes (<100 kW) destinées aux élevages bovins et porcins et aux stations d'épuration d'eau. La technique de la fermentation anaérobie permet de convertir le méthane provenant du fumier en énergie utilisable (électricité et chaleur) et d'éviter l'émission de gaz à effet de serre nocifs. L'activité de Bioelectric contribue ainsi à une production agricole efficiente sur le plan climatique et cadre parfaitement avec la mission d'AvH 'Partners for Sustainable Growth'.

Début mai, **Mediahuis** (AvH 13,2%) a annoncé l'intention d'acquérir le groupe irlandais coté en bourse Independent News & Media (INM). La direction de ce groupe de journaux irlandais a marqué son accord avec une offre qui valorise le groupe à environ 145,6 millions d'euros. INM est l'éditeur de journaux tels que The Irish Independent, The Herald et The Belfast Telegraph. L'opération est toujours soumise à l'approbation de l'assemblée générale des actionnaires d'INM et à l'approbation des autorités irlandaises de la concurrence.



Bioelectric



Mediahuis - The Irish Independent



Bioelectric



Telemond

## Commentaires généraux sur les chiffres

Fin mars 2019, AvH (subholdings inclus) disposait d'une trésorerie nette de 78,7 millions d'euros, contre 102,9 millions d'euros fin décembre 2018. Outre des liquidités et des dépôts à court terme, la trésorerie comprend notamment des placements de trésorerie pour 40,4 millions d'euros, des actions propres pour 38,6 millions d'euros et des dettes à court terme sous forme de commercial paper pour 24 millions d'euros.

Pour la couverture de ses obligations dans le cadre des plans d'options sur actions, AvH détenait 361.500 actions propres au 31 mars 2019 (contre 334.000 fin décembre 2018). A cela s'ajoutaient, au 31 mars 2019, 7.770 actions propres résultant des achats et des ventes dans le cadre de l'accord de liquidité sur l'action AvH (2018 : 9.415).

AvH a investi au 1er trimestre 2019 (hors placements de trésorerie) 27,9 millions d'euros. En plus de l'investissement dans Bioelectric mentionné précédemment, AvH a investi entre autres dans l'augmentation de ses participations dans CFE et Rent-A-Port.

**Ackermans & van Haaren** est un groupe diversifié actif dans 4 secteurs clés : Marine Engineering & Contracting (DEME, l'une des plus grandes entreprises de dragage au monde - CFE, un groupe de construction avec le siège central en Belgique), Private Banking (Delen Private Bank, l'un des plus grands gestionnaires indépendants de fonds privés en Belgique, et le gestionnaire de fortune JM Finn au R.-U. - Banque J.Van Breda & C°, banque niche pour les entrepreneurs et les professions libérales en Belgique), Real Estate & Senior Care (Leasinvest Real Estate, une société immobilière réglementée - Extensa, un important promoteur immobilier actif principalement en Belgique et au Luxembourg) et Energy & Resources (SIPEF, un groupe agro-industriel actif dans l'agriculture tropicale).

Sur le plan économique, le groupe AvH représentait en 2018, via sa part dans les participations, un chiffre d'affaires de 5,9 milliards d'euros et employait 22.709 personnes. Le groupe se concentre sur un nombre limité de participations stratégiques présentant un potentiel de croissance important. AvH est cotée sur Euronext Brussels et est reprise dans l'indice BEL20, l'indice Private Equity NXT et le DJ Stoxx 600 européen.

## Contact

Pour d'autres informations, veuillez vous adresser à :

Jan Suykens  
CEO - Président du comité exécutif  
Tél. +32.3.897.92.36

## Perspectives pour 2019

Le conseil d'administration d'Ackermans & van Haaren a déjà indiqué, dans ses perspectives pour 2019, que le groupe visait une nouvelle extension de son portefeuille, à la fois en consolidant les participations existantes et en procédant à de nouveaux investissements. Les premiers investissements de 2019 en sont la confirmation.

Le groupe dispose à cet effet de moyens financiers conséquents. La vente annoncée de la participation dans HPA renforcera encore la capacité financière du groupe et générera en outre une importante plus-value pour l'exercice 2019.

Le conseil d'administration envisage dès lors avec confiance les résultats de l'exercice 2019.

## Site web

Tous les communiqués de presse d'AvH et des principales sociétés du groupe, ainsi que l'Investor Presentation, peuvent être consultés sur le site web d'AvH : [www.avh.be](http://www.avh.be). Les personnes intéressées qui souhaitent recevoir les communiqués de presse par e-mail peuvent s'inscrire via ce site web.

## Calendrier financier

|                  |                                   |
|------------------|-----------------------------------|
| 27 mai 2019      | Assemblée générale                |
| 30 août 2019     | Résultats semestriels 2019        |
| 22 novembre 2019 | Déclaration intermédiaire T3 2019 |
| 28 février 2020  | Résultats annuels 2019            |

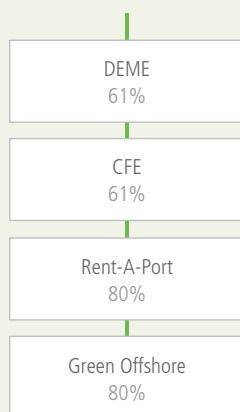
Tom Bamelis  
CFO - Membre du comité exécutif  
e-mail: [dirsec@avh.be](mailto:dirsec@avh.be)  
Tél. +32.3.897.92.42



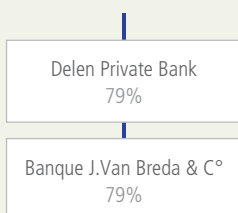


# Ackermans & van Haaren

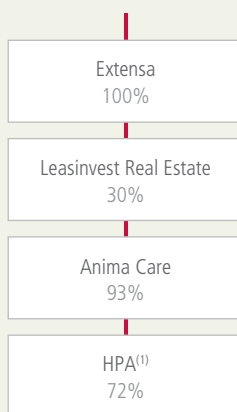
## Marine Engineering & Contracting



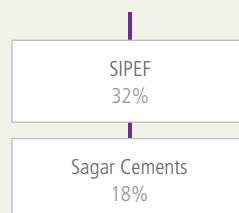
## Private Banking



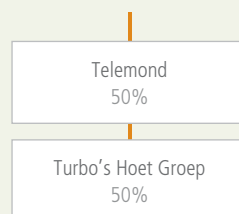
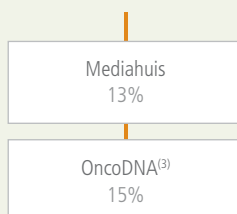
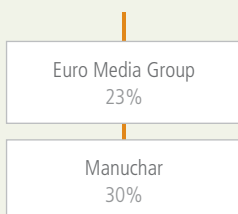
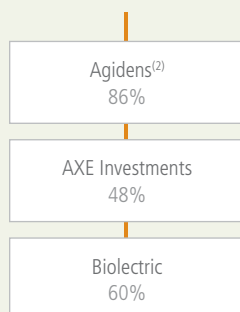
## Real Estate & Senior Care



## Energy & Resources



## AvH & Growth Capital



<sup>(1)</sup> Détenus en vue de la vente

<sup>(2)</sup> Y compris la participation via AXE Investments

<sup>(3)</sup> Non consolidé - pleinement dilué

31/03/2019



ACKERMANS & VAN HAAREN