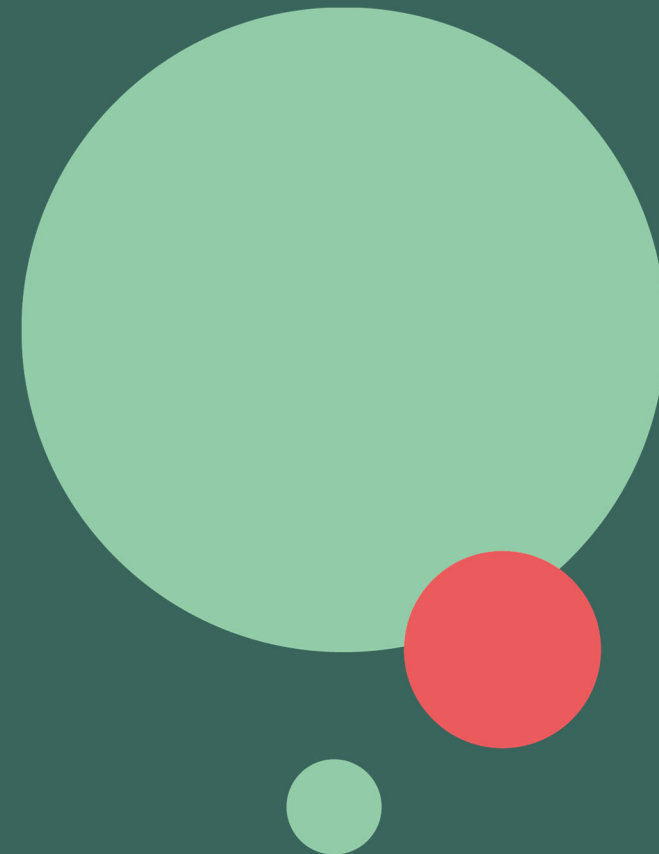


KVARTALSRAPPORT

1. kvartal 2024



Indholdsfortegnelse

BERETNING

- 3 Hoved- og nøgletal
- 4 Ledelsesberetning
- 8 Ledelsespåtegning

REGNSKAB

- 9 Resultatopgørelse for 1. kvartal 2024
- 9 Totalindkomstopgørelse for 1. kvartal 2024
- 10 Balance pr. 31. marts 2024
- 11 Egenkapitalopgørelse for 1. kvartal 2024
- 12 Pengestrømsopgørelse for 1. kvartal 2024
- 13 Noter

Hoved- og nøgletal

(Mio. kr.)	1. kvartal 2024	1. kvartal 2023	Indeks	Året 2023
RESULTAT				
Netto rente- og gebyrindtægter	373,3	312,7	119	1.412,5
Kursreguleringer	18,4	31,5	58	94,5
Andre driftsindtægter	1,8	1,5	120	8,3
Udgifter til personale og administration	211,5	174,8	121	762,0
Af- og nedskrivninger på immaterielle og materielle aktiver	18,3	19,4	94	90,6
Andre driftsudgifter	0,3	0,3	100	1,1
Resultat af kapitalandele i associerede og tilknyttede virksomheder	1,5	1,7	88	6,5
Basisindtjening før nedskrivninger	164,9	152,9	108	668,1
Nedskrivninger på udlån mv.	19,7	2,6	758	68,4
Basisindtjening	145,2	150,3	97	599,7
Beholdningsresultat	6,8	7,8	87	28,3
Resultat før skat	152,0	158,1	96	628,0
Skat	38,0	39,4	96	155,0
Periodens resultat	114,0	118,7	96	473,0
BALANCE				
Kassebeholdning og tilgodehavender hos kreditinstitutter m.v.	13.112,9	12.626,8	104	13.172,2
Udlån og andre tilgodehavender til amortiseret kostpris	17.401,0	14.673,8	119	17.369,2
Obligationer og aktier	1.852,1	2.183,9	85	2.086,0
Aktiver i alt	33.033,6	30.116,6	110	33.243,6
Indlån og anden gæld	28.463,8	26.314,1	108	28.680,1
Egenkapital	2.894,1	2.503,1	116	2.857,3

	1. kvartal 2024	1. kvartal 2023	Året 2023
NØGLETAL			
Kapitalprocent	20,9	20,6	20,6
Kernekapitalprocent	20,2	19,8	19,9
Egenkapitalforrentning før skat p.a. (%)	21,1	25,7	23,8
Egenkapitalforrentning efter skat p.a. (%)	15,9	19,3	17,9
O/I-nøgle (omkostninger/indtjening)	58,2	55,9	56,0
Renterisiko (%)	1,3	2,1	1,5
Valutaposition (%)	2,6	5,3	3,1
Valutarisiko (%)	0,0	0,0	0,0
Udlån i forhold til indlån (%)	61,9	56,4	61,3
Udlån i forhold til egenkapital	6,0	5,9	6,1
Periodens udlånsvækst (%)	0,2	4,0	23,1
Likviditetsdækning (LCR i %)	476,9	502,8	504,7
Summen af store eksponeringer (%)	9,7	11,2	0,0
Periodens nedskrivningsprocent	0,1	0,0	0,3
Periodens resultat pr. aktie (kr.)	33,0	34,3	137,0
Indre værdi pr. aktie (kr.)	838,4	724,8	827,8
Udbytte pr. aktie (kr.)	0,0	0,0	20,0
Børskurs	700,0	650,0	665,0
Børskurs/periodens resultat pr. aktie	21,2	19,0	4,9
Børskurs/indre værdi pr. aktie	0,8	0,9	0,8
Gennemsnitligt antal ansatte	536,0	517,0	521,0

Ledelsesberetning

- For 1. kvartal 2024 udgjorde basisindtjening før nedskrivninger 164,9 mio. kr., hvilket er 12,0 mio. kr. mere end for samme periode sidste år.
- Indtjeningsvæksten skyldes en højere rentemarginal og vækst i udlån og indlån.
- Netto rente- og gebyrindtægter udgjorde 373,3 mio. kr. I forhold til samme periode sidste år er det en stigning på 19,4 %.
- Udgifter til personale og administration steg i samme periode 21,0 % og udgjorde 211,5 mio. kr.
- Nedskrivninger på udlån m.v. udgjorde 19,7 mio. kr. De ledelsesmæssige tillæg til de statistiske nedskrivninger er fastholdt uændret.
- Beholdningsresultatet udgjorde et overskud på 6,8 mio. kr. mod 7,8 mio. kr. for samme periode sidste år.
- Periodens resultat før skat udgjorde 152,0 mio. kr., hvilket forrenter egenkapitalen med 21,1 % p.a.
- Periodens resultat udgjorde 114,0 mio. kr. svarende til 33 kr. pr. aktie.
- Ledelsen anser periodens basisindtjening og resultat for tilfredsstillende.
- Kapitalprocenten udgjorde 20,9 mod et samlet kapitalkrav på 14,7 %.
- Ledelsen forventer et resultat efter skat for 2024 i niveauet 350-450 mio. kr.

Basisindtjeningen for 1. kvartal 2024

Renteindtægter udgjorde 375,0 mio. kr. i 1. kvartal 2024, hvilket er 135,7 mio. kr. mere end for samme periode sidste år. Til sammenligning steg renteudgifterne med 69,1 mio. kr. og udgjorde 127,2 mio. kr. Udviklingen skyldes gennemførte renteforhøjelser i 2023, der styrkede bankens rentemarginal, samt vækst i udlån og indlån. Netto renteindtægter udgjorde 247,7 mio. kr., hvilket er en stigning på 66,6 mio. kr. i forhold til samme periode sidste år.

Gebyrer og provisionsindtægter udgjorde 139,6 mio. kr., hvilket er et fald på 3,1 mio. kr. Den lave aktivitet på boligmarkedet har betydet et fald i indtægterne fra formidling af realkreditfinansiering.

Afgivne gebyrer udgjorde 14,7 mio. kr., hvilket er 3,0 mio. kr. mere end for samme periode sidste år.

Netto rente- og gebyrindtægter steg samlet 19,4 % og udgjorde 373,3 mio. kr. for 1. kvartal 2024.

Kursreguleringer fra handelsaktiviteten udgjorde en indtægt på 18,4 mio. kr. mod 31,5 mio. kr. for samme periode sidste år.

Udgifter til personale og administration steg 21,0 % og udgjorde 211,5 mio. kr. for 1. kvartal 2024. Udover løn- og prisudvikling skyldes stigningen flere medarbejdere og øgede udgifter til it.

Af- og nedskrivninger på immaterielle og materielle aktiver udgjorde 18,3 mio. kr., hvilket er et fald på 1,1 mio. kr.

Samlet er der brugt 58 øre på omkostninger for hver krone, der er tjent.

Nedskrivninger på udlån

Nedskrivninger på udlån mv. udgjorde 19,7 mio. kr. for 1. kvartal 2024, hvilket svarer til 0,1 % af udlån og garantier. Der er dermed fortsat tale om et lavt niveau af nedskrivninger. Bankens danske privat- og erhvervs-kunder har indtil videre modstået de seneste års kraftige stigninger i renteniveaue og inflationen. Flere svenske privatkunder rammes af den økonomiske udvikling og de statistiske nedskrivninger på udlån til disse kunder er derfor øget. Vi forventer fortsat at se bredere effekt af den økonomiske udvikling og har derfor fastholdt det ledelsesmæssige til-læg til den statistiske nedskrivninger på 56,0 mio. kr.

Beholdningsresultatet

Beholdningsresultatet omfatter afkast af positionstagning i værdipapirer og sektoraktier og udgjorde et overskud på 6,8 mio. kr. for 1. kvartal 2024 mod 7,8 mio. kr. for samme periode sidste år.

Skat

Resultat før skat udgjorde 152,0 mio. kr. og skat heraf udgjorde 38,0 mio. kr. Den effektive skattesats udgjorde 25,0 % og skal ses i forhold til en selskabsskatteprocent på 26 for 2024.

Periodens resultat

Periodens resultat udgjorde 114,0 mio. kr., hvilket er 4,7 mio. kr. mindre end for samme periode sidste år. Periodens resultat svarer til 33 kr. pr. aktie.

Balance, risikoeksponering og kapitalforhold pr. 31. marts 2024

Siden årsskiftet er balancen faldet med 209,9 mio. kr. og udgjorde 33.033,6 mio. kr. pr. 31. marts 2024.

Udlånet udgjorde 17.401,0 mio. kr. pr. 31. marts 2024. Det er en stigning på 31,8 mio. kr. siden årsskiftet. Handlen med ejerboliger steg de sidste måneder af 2023 og faldt efterfølgende igen, hvilket har haft en negativ effekt på udlånsvækst i 1. kvartal 2024.

Der er samlet reserveret 235,3 mio. kr. til forventede kredittab ved udgangen af kvartalet. Det er 3,9 mio. kr. mere end ved årsskiftet. I det forventede kredittab indgår et uændret tillæg til de statistiske nedskrivninger på 56,0 mio. kr., som er baseret på et ledelsesmæssigt skøn over effekten af den negative økonomiske udvikling.

Den maksimale krediteksponering eksklusiv handelsbeholdningen udgjorde 42.322,0 mio. kr. pr. 31. marts 2024. Heraf udgjorde garantier 3.560,2 mio. kr. og uudnyttede kreditter 8.239,6 mio. kr.

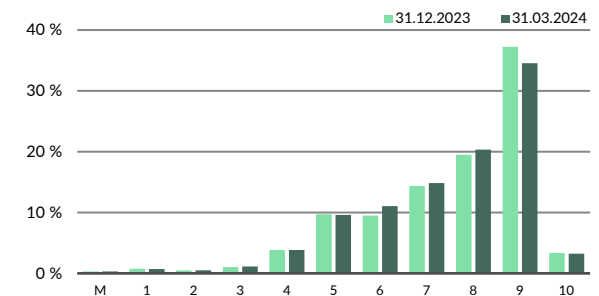
MAKSIMAL KREDITEKSPONERING

(Mio. kr.)	31.03.2024	31.12.2023
Detail, Danmark	21.625,5	21.677,6
Detail, Sverige	4.387,2	4.398,9
Erhverv	3.052,9	2.905,5
Institut	405,8	597,3
Stat	12.850,6	12.717,7
I alt	42.322,0	42.297,0

Tabellen viser fordelingen af eksponeringen på typer af modparter. Privatkunder i Danmark (Detail, Danmark) udgør lidt over halvdelen af eksponeringen.

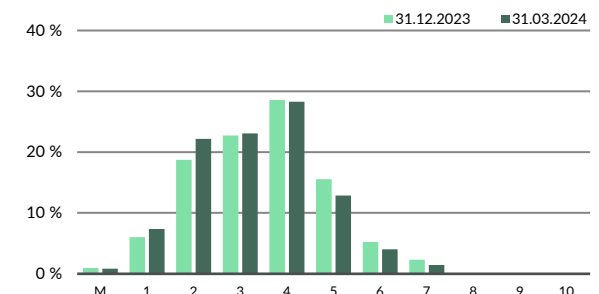
Grafen nedenfor viser eksponeringen opdelt efter kreditkvalitet. Inddelingen i risikoklasser er baseret på bankens statistiske model for opgørelse af sandsynligheden for tab på danske detailkunder. 93,6 % af eksponeringen er placeret i risikoklasserne 5-10, hvor risikoen for tab er meget lille. Misligholdte eksponeringer (M) udgjorde 64,0 mio. kr. svarende til 0,3 %.

DETAILEKSPONERINGER I DANMARK



Detaileksponeringen i Sverige omfatter primært mindre banklån uden sikkerhed til privatkunder. Her er 18,3 % af eksponeringen placeret i risikoklasse 5-10. Misligholdte eksponeringer udgør 35,8 mio. kr. Det svarer til 0,8 % af eksponeringen.

DETAILEKSPONERINGER I SVERIGE



Erhvervseksposeringen omfatter primært udlån til organisationer, institutionelle investorer og liberale erhverv. I nedenstående tabel er eksposeringen inddelt efter Finanstilsynets bonitetskategorier til klassificering af eksposeringen efter kreditkvalitet.

ERHVERVSEKSPONERINGS

(Mio. kr.)	31.03.2024	31.12.2023
3 - utvivlsom god	175,0	175,0
2a - normal	1.490,0	1.415,0
2b - ingen væsentlige svaghedstegn	1.359,6	1.283,7
2c - væsentlige svaghedstegn	20,6	23,7
1 - OIK	7,7	8,1
Erhverv i alt	3.052,9	2.905,5

54,5 % af erhvervseksposeringen er placeret i kategorierne 3 og 2a, hvor sandsynligheden for tab anses for henholdsvis 'meget lav' og 'lav'.

Statseksposeringen omfatter primært bankens indlån i Danmarks Nationalbank, hvor risikoen for tab er meget begrænset.

Obligationsbeholdningen udgjorde 1.637,4 mio. kr. Beholdningen omfatter alene danske stats- og realkreditobligationer, som er kendetegnet ved en lav kreditrisiko.

OBLIGATIONER

(Mio. kr.)	31.03.2024	31.12.2023
Stat	10,2	10,1
Realkredit	1.627,2	1.853,5
Øvrige	0,0	0,0
Obligationer i alt	1.637,4	1.863,6

Renterisikoen, der primært vedrører obligationsbeholdningen, udgjorde 36,5 mio. kr. pr. 31. marts 2024. Det er et fald på 2,4 mio. kr. siden årsskiftet.

Aktier m.v. udgjorde 214,6 mio. kr. Aktieeksposeringen, hvor ikke-afregnede handler medregnes, udgjorde 215,8 mio. kr. Aktierisikoen, udtrykt som et fald i markedsværdien på 12 %, udgør 25,9 mio. kr.

Nettoeksposeringen i udenlandsk valuta udgjorde 71,2 mio. kr. mod 83,1 mio. kr. ved årsskiftet.

Indlånet udgjorde 28.463,8 mio. kr. ved udgangen af 1. kvartal. Det er et fald siden årsskiftet på 216,3 mio. kr. Indlånet er langt større end likviditetsbehovet, og banken har som følge heraf en betydelig overskudslikviditet.

Det kortsigtede likviditetsmål (LCR) er opgjort til 476,9 %, mens det langsigtede likviditetsmål (NSFR) er opgjort til 189,2 %. For både LCR og NSFR gælder et lovgivningsmæssigt minimumskrav på 100 %.

Egenkapitalen udgjorde 2.894,1 mio. kr., hvilket er en stigning på 36,8 mio. kr. siden årsskiftet. Stigningen skyldes primært periodens overskud reduceret med udbetalingen af udbytte for regnskabsåret 2023.

Kapitalgrundlaget er inklusive indregning af periodens overskud opgjort til 2.830,9 mio. kr. pr. 31. marts 2024. Det er en stigning på 88,8 mio. kr. siden årsskiftet. Risikoeksposeringen steg i samme periode med 248,6 mio. kr. og udgjorde 13.542,7 mio. kr.

Af stigningen udgør 406,5 mio. kr. en stigning i risikoeksposeringen fra operationel risiko. Risikoeksposeringen regnes af indtjeningen, der har været stigende.

Kapitalprocenten udgjorde 20,9 og den egentlige kernekapitalprocent 20,2.

KAPITALFORHOLD

(Mio. kr.)	31.03.2024	31.12.2023
Egentlig kernekapital	2.730,9	2.642,1
Kernekapital	2.730,9	2.642,1
Kapitalgrundlag	2.830,9	2.742,1
Samlet risikoeksposering	13.542,7	13.294,1
Egentlig kernekapitalprocent	20,2 %	19,9 %
Kernekapitalprocent	20,2 %	19,9 %
Kapitalprocent	20,9 %	20,6 %
Samlet krav til kapitalgrundlaget	14,6 %	14,7 %

Kravet til størrelsen af kapitalgrundlaget udgjorde 14,6 % af risikoeksposeringen. Heraf udgjorde solvensbehovet 9,8 procentpoint og det kombinerede bufferkrav 4,8 procentpoint. Forskellen til kapitalprocenten på 6,3 procentpoint svarer til 853,3 mio. kr. i kapital.

Gearingsgraden, der som minimum skal udgøre 3 % af de uvægtede eksposeringer, er opgjort til 7,6 % pr. 31. marts 2024.

Kravet til nedskrivningsegne passiver udgjorde 15,4 % af risikoeksposeringen. Tillagt det kombinerede kapitalbufferkrav på 4,8 %, udgjorde kravet 20,2 % af risikoeksposeringen. NEP-instrumenter i form af kapitalgrundlaget og udstedte senior non-preferred obligationer udgjorde 26,8 % af risikoeksposeringen, og oversteg dermed kravet med 6,6 procentpoint.

Tilsynsdiamanten

Finanstilsynet har fastsat fire grænseværdier, som det enkelte pengeinstitut, som udgangspunkt, skal holde sig indenfor. Tabellen viser tallene pr. 31. marts 2024 for Lån & Spar og de fastsatte grænseværdier.

TILSYNSDIAMANTEN

	31.03.2024	Grænseværdi
Store eksponeringer	31,7 %	Mindre end 175 %
Udlånsvækst	18,6 %	Mindre end 20 %
Ejendoms eksponering	0,4 %	Mindre end 25 %
Likviditet	482,1 %	Større end 100 %

Forventninger til fremtiden

Ledelsen fastholder den tidligere udmeldte forventning om et resultat efter skat for 2024 i niveauet 350-450 mio. kr.

Kontaktinformation

Eventuelle henvendelser bedes rettet til adm. direktør John Christiansen på telefon 33 78 20 37 eller bankdirektør Jesper Schiøler på telefon 33 78 23 30.

Ledelsespåtegning

Bestyrelsen og direktionen har dags dato behandlet og godkendt kvartalsrapport for perioden 1. januar – 31. marts 2024 for Lån & Spar Bank A/S.

Kvartalsrapporten er aflagt i overensstemmelse lovgivningens krav, herunder Lov om finansiel virksomhed og bekendtgørelse om finansielle rapporter for kreditinstitutter og fondsmæglerselskaber m.fl. Kvartalsrapporten er herudover udarbejdet i overensstemmelse med yderligere danske oplysningskrav til delårsrapporter for børsnoterede selskaber. Der er ikke foretaget revision eller review af kvartalsrapporten.

Det er vores opfattelse, at kvartalsrapporten giver et retvisende billede af bankens aktiver, passiver og finansielle stilling pr. 31. marts 2024 samt af resultatet af bankens aktiviteter og pengestrømme for perioden 1. januar – 31. marts 2024.

Ledelsesberetningen indeholder en retvisende redegørelse for udviklingen i virksomhedens aktiviteter og økonomiske forhold samt en beskrivelse af de væsentligste risici og usikkerhedsfaktorer, som virksomheden kan påvirkes af.

København, den 15. marts 2024

Direktionen

John Christiansen
Adm. direktør

Jesper Schiøler
Bankdirektør

Bestyrelsen

Gordon Ørskov Madsen
(Formand)

Heino Kegel
(1. næstformand)

Lisbeth Lintz Christensen
(2. næstformand)

Jørn Rise Andersen

Harun Demirtas

Jan Kamp Justesen

Preben Steenholdt Pedersen

Mads Reinholdt

Morten Norling Bæk

Carsten Mærsk Clausen

Klaus Jespersen

Karsten Poul Jørgensen

Resultatopgørelse

Note (1.000 kr.)	1. kvartal 2024	1. kvartal 2023
Renteindtægter	372.201	238.265
Renteudgifter	127.233	58.131
Netto renteindtægter	244.968	180.134
Udbytte af aktier m.v.	1.371	2.103
Gebyrer og provisionsindtægter	139.617	142.679
Afgivne gebyrer og provisionsudgifter	14.672	11.713
Netto rente- og gebyrindtægter	371.284	313.203
2 Kursreguleringer	27.221	38.834
Andre driftsindtægter	1.794	1.421
Udgifter til personale og administration	211.487	174.792
Af- og nedskrivninger på immaterielle og materielle aktiver	18.303	19.363
Andre driftsudgifter	285	309
Nedskrivninger på udlån og tilgodehavender m.v.	19.703	2.580
Resultat af kapitalandele i associerede og tilknyttede virksomheder	1.498	1.698
3 Resultat før skat	152.019	158.112
Skat	38.016	39.447
Periodens resultat	114.003	118.665
Periodens resultat pr. aktie (kr.)	33,0	34,4

Totalindkomstopgørelse

Note (1.000 kr.)	1. kvartal 2024	1. kvartal 2023
Periodens resultat	114.003	118.665
Valutakursregulering af udenlandske enheder	-152.223	-40.718
Regnskabsmæssig sikring af udenlandske enheder	151.981	40.779
Skat af anden totalindkomst	-8.032	-1.671
Anden totalindkomst efter skat	-8.274	-1.610
Periodens totalindkomst	105.729	117.055

Balance pr. 31. marts 2024

Note (1.000 kr.)	31. marts 2024	31. december 2023	Note (1.000 kr.)	31. marts 2024	31. december 2023
AKTIVER			PASSIVER		
4 Kassebeholdning og anfordringstilgodehavender hos centralbanker	12.853.096	12.720.865	Gæld til kreditinstitutter og centralbanker	65.552	56.219
4 Tilgodehavender hos kreditinstitutter og centralbanker	259.853	451.336	Indlån og anden gæld	28.463.796	28.680.083
4 Udlån og andre tilgodehavender til amortiseret kostpris	17.401.016	17.369.179	Udstedte obligationer til amortiseret kostpris	799.541	799.508
Obligationer til dagsværdi	1.637.448	1.863.580	Aktuelle skatteforpligtelser	25.450	11.050
Aktier m.v.	214.614	222.425	Andre passiver	650.829	709.009
Kapitalandele i tilknyttede og associerede virksomheder	13.352	17.854	Periodeafgrænsningsposter	607	325
Immaterielle aktiver	106.373	107.870	Gæld i alt	30.005.775	30.256.194
Grunde og bygninger, i alt	247.415	252.729	Hensættelser til pensioner og lignende forpligtelser	7.672	7.672
- Domicilejendomme	247.415	252.729	Hensættelser til udskudt skat	12.248	8.389
Øvrige materielle aktiver	23.810	25.304	Hensættelser til tab på garantier	4.717	4.995
Andre aktiver	236.943	176.804	Andre hensatte forpligtelser	9.099	8.987
Periodeafgrænsningsposter	39.714	35.629	Hensatte forpligtelser i alt	33.736	30.043
Aktiver i alt	33.033.634	33.243.575	Efterstillede kapitalindskud	100.000	100.000
			Aktiekapital	347.219	347.219
			Værdireguleringer	68.628	76.902
			- Opskrivningshenlæggelser	87.488	87.488
			- Valutaomregningsreserve	-18.860	-10.586
			Andre reserver	5.630	10.132
			- Lovpligtige reserver	5.630	10.132
			Overført overskud	2.472.646	2.353.641
			Foreslået udbytte	0	69.444
			Egenkapital i alt	2.894.123	2.857.338
			Passiver i alt	33.033.634	33.243.575

5 Eventualforpligtelser

6 Andre forpligtende aftaler

Egenkapitalopgørelse for 1. kvartal 2024

(1.000 kr.)	Aktie- kapital	Opskriv- ningshen- læggelser	Valutaom- regnings- reserve	Andre reserver	Overført resultat	Foreslået udbytte	Egen- kapital i alt	(1.000 kr.)	Aktie- kapital	Opskriv- ningshen- læggelser	Valutaom- regnings- reserve	Andre reserver	Overført resultat	Foreslået udbytte	Egen- kapital i alt
2024								2023							
Egenkapital, 1. januar	347.219	87.488	-10.586	10.132	2.353.641	69.444	2.857.338	Egenkapital, 1. januar	347.219	92.647	-14.574	9.607	1.951.924	34.722	2.421.545
Periodens resultat	0	0	0	1.498	112.505	0	114.003	Periodens resultat	0	0	0	1.698	116.967	0	118.665
Opløsning af reserve ved modtaget udbytte	0	0	0	-6.000	6.000	0	0	Opløsning af reserve ved modtaget udbytte	0	0	0	-6.000	6.000	0	0
Valutakursregulering af udenlandske enheder	0	0	-152.223	0	0	0	-152.223	Valutakursregulering af udenlandske enheder	0	0	-40.718	0	0	0	-40.718
Regnskabsmæssig sikring af udenlandske enheder	0	0	151.981	0	0	0	151.981	Regnskabsmæssig sikring af udenlandske enheder	0	0	40.779	0	0	0	40.779
Skat af anden totalindkomst	0	0	-8.032	0	0	0	-8.032	Skat af anden totalindkomst	0	0	-1.671	0	0	0	-1.671
Anden totalindkomst i alt	0	0	-8.274	-6.000	6.000	0	-8.274	Anden totalindkomst i alt	0	0	-1.610	-6.000	6.000	0	-1.610
Totalindkomst i alt for perioden	0	0	-8.274	-4.502	118.505	0	105.729	Totalindkomst i alt for perioden	0	0	-1.610	-4.302	122.967	0	117.055
Køb af egne aktier	0	0	0	0	-2.965	0	-2.965	Køb af egne aktier	0	0	0	0	-17.116	0	-17.116
Salg af egne aktier	0	0	0	0	3.057	0	3.057	Salg af egne aktier	0	0	0	0	16.164	0	16.164
Udbetalt udbytte	0	0	0	0	0	-69.036	-69.036	Udbetalt udbytte	0	0	0	0	0	-34.552	-34.552
Udbytte af egne aktier	0	0	0	0	408	-408	0	Udbytte af egne aktier	0	0	0	0	170	-170	0
Transaktioner med ejere i alt	0	0	0	0	500	-69.444	-68.944	Transaktioner med ejere i alt	0	0	0	0	-782	-34.722	-35.504
Egenkapital, 31. marts	347.219	87.488	-18.860	5.630	2.472.646	0	2.894.123	Egenkapital, 31. marts	347.219	92.647	-16.184	5.305	2.074.109	0	2.503.096

Pengestrømsopgørelse for 1. kvartal 2024

(1.000 kr.)	1. kvartal 2024	1. kvartal 2023
Periodens resultat før skat	152.019	158.112
Af- og nedskrivninger på immaterielle og materielle aktiver	18.303	19.363
Andre poster uden likviditetseffekt	-1.188	-1.455
Betalte skatter	-27.789	-13.142
Ændring i driftskapital	-122.366	-1.015.386
Pengestrømme fra driftsaktivitet	18.979	-852.508
Køb af immaterielle aktiver	-8.886	-10.672
Køb af materielle aktiver	-1.383	-1.924
Salg af materielle aktiver	24	0
Modtaget udbytte fra tilknyttede virksomheder	6.000	6.000
Pengestrømme fra investeringsaktivitet	-4.245	-6.596
Afdrag på leasinggæld	-5.042	-4.771
Køb af egne aktier	-2.965	-17.116
Salg af egne aktier	3.057	16.164
Udbetalt udbytte	-69.036	-34.552
Pengestrømme fra finansieringsaktivitet	-73.986	-40.275
Likviditetsforskydning, netto	-59.252	-899.379
Likvider, 1. januar	13.172.201	13.526.206
Likvider, 31. marts	13.112.949	12.626.827
Likvider, 31. marts		
Kassebeholdning og anfordringstilgodehavender hos centralbanker	12.853.096	12.326.880
Tilgodehavender hos kreditinstitutter og centralbanker	259.853	299.947
I alt	13.112.949	12.626.827

Kreditfaciliteter:

Bankens ikke-udnyttede kreditfaciliteter udgør 9.834 t.kr. (31.03.2023: 12.236 t.kr.) heraf 9.834 t.kr. mod sikkerhed i værdipapirer (31.03.2023: 12.236 t.kr.)

Noter

Note

1 ANVENDT REGNSKABSPRAKSIS

Kvartalsrapporten er aflagt efter reglerne i Lov om finansiell virksomhed og bekendtgørelse om finansielle rapporter for kreditinstitutter og fondsmæglerselskaber m.fl. (Regnskabsbekendtgørelsen). Herudover aflægges Kvartalsrapporten i overensstemmelse med yderligere danske oplysningskrav til delårsrapporter for børsnoterede finansielle selskaber. Kvartalsregnskabet præsenteres i tusinde danske kroner.

Anvendt regnskabspraksis er uændret i forhold til årsrapporten 2023. For en beskrivelse af anvendt regnskabspraksis henvises til årsrapporten 2023 side 53-59.

Regnskabsmæssige estimater og skøn

Opgørelse af den regnskabsmæssige værdi af visse aktiver og forpligtelser er forbundet med estimater og skøn. De fremtidige resultater vil derfor blive påvirket i det omfang, at de faktiske forhold viser sig at afvige fra tidligere estimater og skøn. Estimater og skøn er baseret på forudsætninger, som ledelsen anser som forsvarlige. Principperne for udøvelse af regnskabsmæssige skøn, der er væsentlige for regnskabsafleggelsen, er uændrede i forhold til tidligere år. De væsentlige regnskabsmæssige skøn knytter sig til området nedskrivninger på udlån.

Nedskrivninger på udlån

For alle finansielle aktiver, som måles til amortiseret kostpris eller dagsværdi gennem anden totalindkomst, foretages nedskrivninger baseret på det forventede kredittab. For kreditforringede udlån foretages en manuel og individuel beregning af det forventede kredittab, mens det forventede kredittab for øvrige udlån er baseret på statistiske modeller. Ved den individuelle beregning er det særligt fastlæggelsen af det mest sandsynlige forløb af fremtidige betalinger, der er forbundet med usikkerhed, idet der skønnes over debtors fremtidige betalingsevne og -vilje samt værdien ved og tidshorisonten for realisation af sikkerheder. Den modelbaserede beregning bygger på antagelser om det enkelte aktivs betalingsstrømme og parameterestimaterne for sandsynligheden for misligholdelse (PD), tabets størrelse givet misligholdelse (LGD) og konverteringsfaktor (CF). Beregningen justeres, så den afspejler fremtidige økonomiske forhold. Der er en særlig usikkerhed forbundet med estimeringen af parameterestimaterne, idet disse bygger på historiske tabserfaringer. Herudover er særligt justeringen for fremtidige økonomiske forhold forbundet med ledelsesmæssige skøn. Om nødvendigt justeres den modelbaserede beregning af det forventede kredittab. Justeringer vil typisk være begrundet i omskiftelige eksterne forhold, som vurderes ikke at være afspejlet i den modelbaserede beregning, men kan også skyldes fejl og mangler i modeller og data. Justeringer af denne type er baseret på ledelsesmæssige skøn.

Note

Krigen i Ukraine og globale forsyningsproblemer har de seneste år medført en kraftig stigning i renteniveauet og inflationen. Det har haft en negativ effekt på kundernes økonomi og skabt større usikkerhed om den økonomiske udvikling. For bankens svenske privatkunder kan vi konstatere en stigning i tabsniveauet, mens tabsniveauet for danske privat- og erhvervskunder fortsat er meget lavt. Det er forsat ledelsens vurdering, at den økonomiske udvikling ikke fuldt ud er afspejlet i den modelbaserede beregning af nedskrivningerne. For at imødegå dette har ledelsen skønsmæssigt fastsat et tillæg til nedskrivningerne på udlån. For udlån i stadie 1 og 2 er nedskrivningerne justeret ud fra en antagelse om en større sandsynlighed for tab, end de statistiske modeller tilsiger, kombineret med en antagelse om et højere forventet tab i procent af eksponeringen. Ved udgangen af 2023 udgjorde dette tillæg 56 mio. kr. og er uændret i 1. kvartal 2024.

For kreditforringede udlån (stadie 3), hvor der foretages en manuel og individuel beregning af det forventede kredittab, er der taget højde for den økonomiske udvikling i de scenarier for kundens afvikling af gælden, som nedskrivningerne er baseret på. Herudover har banken lagt større vægt på det negative scenarie i udregningen af nedskrivningerne.

Øvrige væsentlige regnskabsmæssige skøn knytter sig til fastsættelse af dagsværdien for unoterede aktier, fastsættelse af dagsværdien ved omvurdering af domicilejendomme og nedskrivningstest af goodwill.

Noter

Note			Note				
2 KURSREGULERINGER			4 NEDSKRIVNINGER PÅ UDLÅN OG TILGODEHAVENDER M.V.				
				Nedskrivninger	Nedskrivninger	Nedskrivninger	Nedskrivninger
(1.000 kr.)	1. kvartal	1. kvartal	(1.000 kr.)	Stadie 1	Stadie 2	Stadie 3	i alt
	2024	2023					
Obligationer	14.171	36.715	2024				
Aktier	5.330	2.055	Nedskrivninger, 1. januar	30.110	134.312	53.015	217.437
Valuta	-2.296	2.269	Periodens nedskrivninger	2.257	17.054	13.919	33.230
Valuta-, rente-, aktie-, råvare- og andre kontrakter i alt	10.016	-2.205	Tilbageførsel af tidligere foretagne nedskrivninger	1.403	2.013	20.715	24.131
I alt	27.221	38.834	Valutakursregulering	-512	-3.611	-960	-5.083
			Nedskrivninger, 31. marts	30.452	145.742	45.259	221.453
3 RESULTAT FØR SKAT			Nedskrivningerne er indregnet i følgende regnskabsposter:				
Basisindtjening	145.212	150.292	Kassebeholdning og anfordringstilgodehavende hos centralbanker				4.299
Beholdningsresultat, i alt	6.807	7.820	Tilgodehavende hos kreditinstitutter og centralbanker				811
- Netto renteindtægter	-2.767	-1.030	Udlån og andre tilgodehavender til amortiseret kostpris				216.343
- Udbytte af aktier m.v.	711	1.485	Finansielle aktiver til amortiseret kostpris i alt				221.453
- Kursreguleringer	8.863	7.365					
Resultat før skat	152.019	158.112	2023				
			Nedskrivninger, 1. januar	24.996	87.545	47.731	160.272
			Periodens nedskrivninger	1.292	11.757	13.721	26.770
			Tilbageførsel af tidligere foretagne nedskrivninger	2.448	5.582	17.222	25.252
			Valutakursregulering	-119	-827	-127	-1.073
			Nedskrivninger, 31. marts	23.721	92.893	44.103	160.717
			Nedskrivningerne er indregnet i følgende regnskabsposter:				
			Kassebeholdning og anfordringstilgodehavende hos centralbanker				3.856
			Tilgodehavende hos kreditinstitutter og centralbanker				580
			Udlån og andre tilgodehavender til amortiseret kostpris				156.281
			Finansielle aktiver til amortiseret kostpris i alt				160.717

Noter

Note			Note					
5 EVENTUALFORPLIGTELSE			6 ANDRE FORPLIGTENDE AFTALER					
	31. marts	31. december		31. marts	31. december			
(1.000 kr.)	2024	2023	(1.000 kr.)	2024	2023			
<i>Garantier</i>			Sikkerhedsstillelse	28.072	222.008			
Finansgarantier	395.777	438.985	Medarbejderforpligtelse ved alvorlig sygdom eller død	2.501	2.501			
Tabsgarantier for realkreditlån	1.388.254	1.482.485	Forpligtelse ved udtræden af datacentral	552.000	552.000			
Tinglysnings- og konverteringsgarantier	1.504.563	1.326.608	Andre forpligtende aftaler i alt	582.573	776.509			
Øvrige garantier	271.621	272.361						
I alt	3.560.215	3.520.439						
<i>Udnyttede kredittilsagn</i>			7 SEGMENTOPLYSNINGER, GEOGRAFISK					
I det omfang, kunderne udnytter endnu ikke udnyttede tilsagn om kredit, vil der ske et træk på bankens likviditet. Udnyttede kreditter udgør 8.292.410 t.kr. (31.12.2023: 8.230.911 t.kr.), og vil kunne udnyttes på anfordringsvilkår.				Antal	Modtagne offentlige			
<i>Hæftelse som følge af sambeskatning</i>				ansatte	tilskud			
Lån & Spar Bank A/S er administrationsselskab i en sambeskatning, og hæfter derfor fra og med 2013 for indkomstskatter m.v. for de sambeskattede selskaber.			(1.000 kr.)	Omsætning	Skat			
<i>Genbeskatning af udenlandske underskud</i>			1. kvartal 2024					
Skatteforpligtelsen ved en eventuel genbeskatning af udenlandske underskud udgør 11.151 t.kr. (31.12.2023: 16.262 t.kr.)			Danmark					
<i>Modregningsret vedrørende realkreditfinansiering</i>			Lån & Spar Bank A/S, bankvirksomhed	505	438.183	136.655	0	34.021
Formidling af realkreditlån for Totalkredit indebærer, at banken påtager sig risikoen for tab for den yderste del af finansieringen. Tabsrisikoen er en kombination af egentlige garantier og en modregningsret, som giver Totalkredit adgang til at modregne konstaterede tab i de fremtidige løbende provisionsindtægter. Banken forventer ikke, at denne modregningsret vil få væsentlig indflydelse på bankens finansielle stilling.			Invest Administration A/S, datterselskab af Lån & Spar Bank A/S, investeringsforvaltningsselskab	11	6.676	2.025	0	527
			Sverige					
			Lån & Spar Bank Sverige, filial af Lån & Spar Bank A/S, bankvirksomhed	32	75.430	15.364	0	3.995
			Omsætning er defineret som rente-, gebyr- og provisionsindtægter samt andre driftsindtægter.					