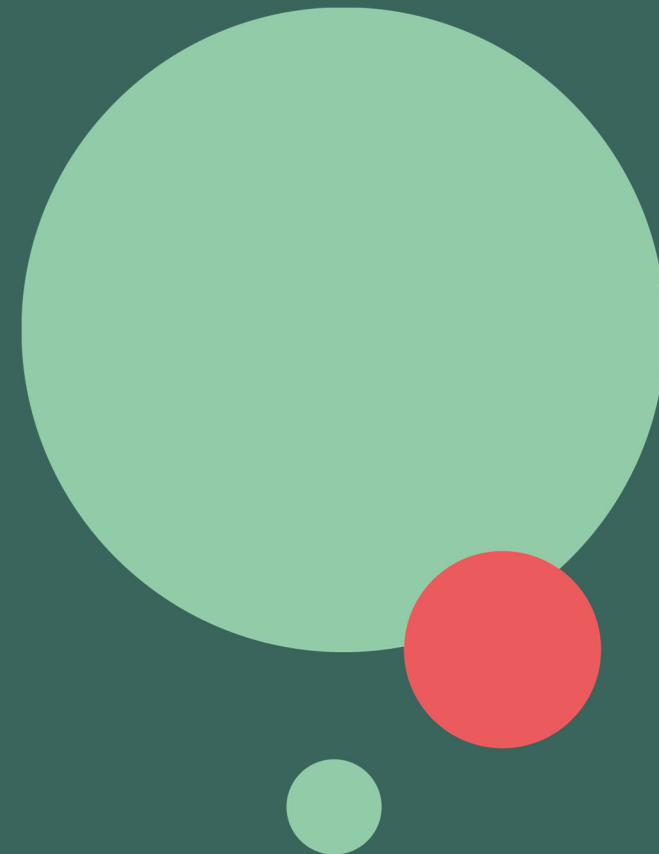


KVARTALSRAPPORT

1. kvartal 2023



Indholdsfortegnelse

BERETNING

- 3 Hoved- og nøgletal
- 4 Ledelsesberetning
- 8 Ledelsespåtegning

REGNSKAB

- 9 Resultatopgørelse for 1. kvartal 2023
- 9 Totalindkomstopgørelse for 1. kvartal 2023
- 10 Balance pr. 31. marts 2023
- 11 Egenkapitalopgørelse for 1. kvartal 2023
- 12 Pengestrømsopgørelse for 1. kvartal 2023
- 13 Noter

Hoved- og nøgletal

(Mio. kr.)	1. kvartal 2023	1. kvartal 2022	Indeks	Året 2022
RESULTAT				
Netto rente- og gebyrindtægter	312,7	243,6	128	1.034,4
Kursreguleringer	31,5	17,9	176	104,0
Andre driftsindtægter	1,5	1,0	150	6,7
Udgifter til personale og administration	174,8	168,0	104	697,6
Af- og nedskrivninger på immaterielle og materielle aktiver	19,4	17,8	109	72,6
Andre driftsudgifter	0,3	0,3	100	1,2
Resultat af kapitalandele i associerede og tilknyttede virksomheder	1,7	1,8	94	6,3
Basisindtjening før nedskrivninger	152,9	78,2	196	380,0
Nedskrivninger på udlån mv.	2,6	9,8	27	66,5
Basisindtjening	150,3	68,4	220	313,5
Beholdningsresultat	7,8	-21,0	-	-61,0
Resultat før skat	158,1	47,4	334	252,5
Skat	39,4	9,8	402	49,5
Periodens resultat	118,7	37,6	316	203,0
BALANCE				
Kassebeholdning og tilgodehavender hos kreditinstitutter m.v.	12.626,8	11.644,1	108	13.526,2
Udlån og andre tilgodehavender til amortiseret kostpris	14.673,8	13.816,7	106	14.110,0
Obligationer og aktier	2.183,9	2.185,7	100	1.689,6
Aktiver i alt	30.116,6	28.218,8	107	30.022,3
Indlån og anden gæld	26.314,1	24.388,3	108	26.288,9
Egenkapital	2.503,1	2.243,8	112	2.421,5

	1. kvartal 2023	1. kvartal 2022	Året 2022
NØGLETAL			
Kapitalprocent	20,6	20,5	22,3
Kernekapitalprocent	19,8	19,6	21,3
Egenkapitalforrentning før skat p.a. (%)	25,7	8,4	10,8
Egenkapitalforrentning efter skat p.a. (%)	19,3	6,7	8,7
O/I-nøgle (omkostninger/indtjening)	55,9	70,3	66,9
Renterisiko (%)	2,1	1,6	1,6
Valutaposition (%)	5,3	3,2	3,5
Valutarisiko (%)	0,0	0,0	0,0
Udlån i forhold til indlån (%)	56,4	57,2	54,3
Udlån i forhold til egenkapital	5,9	6,2	5,8
Periodens udlånsvækst (%)	4,0	-1,0	1,1
Likviditetsdækning (LCR i %)	502,8	450,4	503,6
Summen af store eksponeringer (%)	11,2	11,5	10,9
Periodens nedskrivningsprocent	0,0	0,0	0,4
Periodens resultat pr. aktie (kr.)	34,3	10,9	58,7
Indre værdi pr. aktie (kr.)	724,8	648,5	700,9
Udbytte pr. aktie (kr.)	0,0	0,0	10,0
Børskurs	650,0	635,0	645,0
Børskurs/periodens resultat pr. aktie	19,0	58,3	11,0
Børskurs/indre værdi pr. aktie	0,9	1,0	0,9
Gennemsnitligt antal ansatte	517,0	461,0	479,0

Ledelsesberetning

- For 1. kvartal 2023 udgjorde basisindtjening før nedskrivninger 152,9 mio. kr. Det er 74,7 mio. kr. mere end for samme periode sidste år.
- Indtjeningsvæksten er primært drevet af en højere rentemarginal muliggjort af den kraftige stigning i renteniveauet.
- Netto rente- og gebyrindtægter steg 28,4 % og udgjorde 312,7 mio. kr. for de første tre måneder af året.
- Udgifter til personale og administration steg i samme periode 4,0 % og udgjorde 174,8 mio. kr.
- Nedskrivninger på udlån m.v. udgjorde 2,6 mio. kr. Tillægget til de statistiske nedskrivninger, som følge af den negative økonomiske udvikling, er fastholdt uændret.
- Beholdningsresultatet udgjorde et overskud 7,8 mio. kr. mod et tab på 21,0 mio. kr. for samme periode sidste år.
- Periodens resultat før skat udgjorde 158,1 mio. kr., hvilket svarer til en forrentning af egenkapitalen på 25,7 % p.a.
- Periodens resultat udgjorde 118,7 mio. kr. svarende til 34,3 kr. pr. aktie.
- Ledelsen anser periodens basisindtjening og resultat for tilfredsstillende.
- Kapitalprocenten udgjorde 20,6 mod et samlet kapitalkrav på 14,1 %.
- Ledelsen fastholder forventningen om et resultat efter skat for 2023 i niveauet 250-350 mio. kr.

Basisindtjeningen for 1. kvartal 2023

Renteindtægter for 1. kvartal 2023 udgjorde 239,3 mio. kr., hvilket er 140,2 mio. kr. mere end for samme periode sidste år. Renteudgifterne er til sammenligning steget fra 0,7 mio. kr. til 58,1 mio. kr. Udviklingen skyldes primært den kraftige stigning i renteniveauet, hvor Danmarks Nationalbank fra juli 2022 til marts 2023 har hævet renten med samlet 3,2 procentpoint. Det har muliggjort en styrkelse af rentemarginalen for 1. kvartal 2023 sammenlignet med samme periode sidste år.

Gebyrer og provisionsindtægter udgør 142,7 mio. kr., hvilket er et fald på 13,8 mio. kr. Dette fald skyldes en væsentligt lavere aktivitet med formidling af realkreditfinansiering fra både ejendomshandler og omlægning af eksisterende realkreditlån.

Afgivne gebyrer udgjorde 11,7 mio. kr., hvilket er på niveau med udgiften for samme periode sidste år.

Netto rente- og gebyrindtægter udgjorde samlet 312,7 mio. kr., hvilket er en stigning på 28,4 %.

Kursreguleringer fra handelsaktiviteten er positivt påvirket af handel med obligationer og udgjorde en indtægt på 31,5 mio. kr. mod 17,9 mio. kr. for samme periode sidste år.

Udgifter til personale og administration steg 4,0 % og udgjorde 174,8 mio. kr. for 1. kvartal 2023. Udover løn- og prisudvikling skyldes stigningen flere medarbejdere i bankens rådgivningscentre.

Af- og nedskrivninger på immaterielle og materielle aktiver udgjorde 19,4 mio. kr., hvilket er en stigning på 1,6 mio. kr.

Sat i forhold til indtægterne, er der brugt 56 øre på omkostninger for hver krone, der er tjent.

Nedskrivninger på udlån

Nedskrivninger på udlån mv. udgjorde 2,6 mio. kr. for 1. kvartal 2023. Det svarer til 0,0 % af bankens udlån og garantier. I lyset af den negative udvikling i samfundsøkonomien er periodens nedskrivninger lavere end forventet. Tab på udlån er fortsat lave, og vi har ikke observeret større ændringer i kreditkvaliteten efter de første tre måneder af 2023. For at imødekomme forventningen om øgede nedskrivninger, som følge af den negative udvikling i samfundsøkonomien, foretog vi sidste år flere justeringer af bankens nedskrivningsmodeller og fastsatte et ledelsesmæssigt tillæg til nedskrivningerne på 44,0 mio. kr. Vi forventer fortsat at se en stigning i tabsniveauet over tid og har derfor fastholdt denne tilgang til nedskrivningerne.

Beholdningsresultatet

Beholdningsresultatet omfatter afkast af positionstagning i værdipapirer og sektoraktier og udgjorde 7,8 mio. kr. for 1. kvartal 2023 mod et tab på 21,0 mio. kr. for samme periode sidste år.

Skat

Skat af periodens resultat udgjorde 39,4 mio. kr. Den effektive skattesats udgjorde 24,9 % og skal ses i forhold til en selskabskatteprocent på 25,2 for 2023.

Periodens resultat

Periodens resultat udgjorde 118,7 mio. kr., hvilket er 81,1 mio. kr. mere end for samme periode sidste år. Periodens resultat svarer til 34,3 kr. pr. aktie.

Balance, risikoeksponering og kapitalforhold pr. 31. marts 2023

Ved udgangen af kvartalet udgjorde balancen 30.116,6 mio. kr., hvilket siden årsskiftet er en stigning på 94,3 mio. kr.

Udlånet udgjorde 14.673,8 mio. kr. Det er en stigning på 563,8 mio. kr. siden årsskiftet. Stigningen er primært drevet af et nyt privatkundeprodukt til finansiering af ejerboliger lanceret i slutningen af 2022.

Der er samlet reserveret 176,5 mio. kr. til forventede kredittab ved udgangen af kvartalet. Det er 2,2 mio. kr. mindre end ved årsskiftet. I det forventede kredittab indgår et uændret tillæg til de statistiske nedskrivninger på 44,0 mio. kr., som er baseret på et ledelsesmæssigt skøn over effekten af den negative økonomiske udvikling.

Den maksimale krediteksponering eksklusiv handelsbeholdningen udgjorde 38.660,6 mio. kr. pr. 31. marts 2023. Heraf udgjorde garantier 3.993,8 mio. kr. og uudnyttede kreditter 7.367,8 mio. kr. Nedenstående tabel viser en fordeling af eksponeringen på typer af modparter.

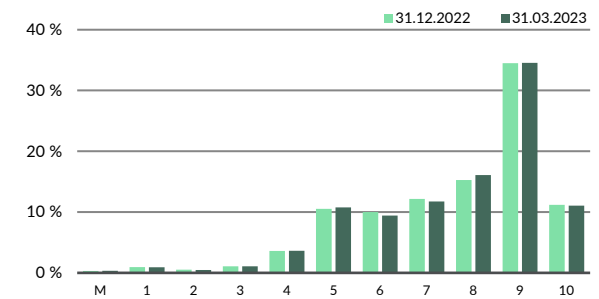
MAKSIMAL KREDITEKSPONERING

(Mio. kr.)	31.03.2023	31.12.2022
Detail, Danmark	19.783,1	19.317,7
Detail, Sverige	3.445,1	3.279,6
Erhverv	2.667,3	2.673,2
Institut	342,1	344,7
Stat	12.423,0	13.301,2
I alt	38.660,6	38.916,4

Eksponeringen mod privatkunder i Danmark (Detail, Danmark) er steget 465,4 mio. kr. siden årsskiftet.

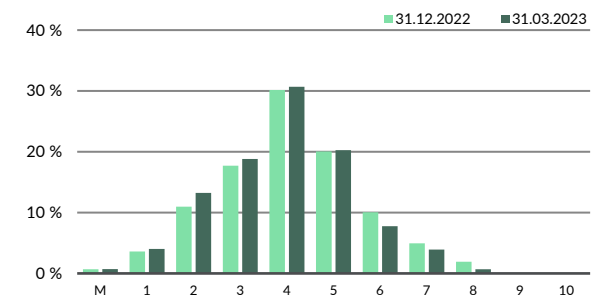
Grafen nedenfor viser eksponeringen opdelt efter kreditkvalitet. Inddelingen i risikoklasser er baseret på en ny model for opgørelse af sandsynligheden for tab på danske detailkunder, som Finanstilsynet i starten af året godkendte til kapitaldækningsformål. Sammenligningstal er tilpasset den nye model. 93,6 % af eksponeringen er placeret i risikoklasserne 5-10, hvor risikoen for tab er meget lille. Misligholdte eksponeringer (M) udgjorde 66,0 mio. kr. svarende til 0,3 %.

DETAILEKSPONERINGER I DANMARK



Detaileksponeringen i Sverige omfatter primært mindre banklån uden sikkerhed til privatkunder.

DETAILEKSPONERINGER I SVERIGE



Her er 32,6 % af eksponeringen er placeret i risikoklasse 5-10. Misligholdte eksponeringer udgør 24,1 mio. kr. Det svarer til 0,7 % af eksponeringen.

Erhvervseksponeringen omfatter primært udlån til organisationer, institutionelle investorer og liberale erhverv.

ERHVERVSEKSPONERINGS

(Mio. kr.)	31.03.2023	31.12.2022
3 - utvivlsom god	175,0	177,7
2a - normal	1.360,3	1.343,1
2b - ingen væsentlige svaghedstegn	1.098,4	1.119,5
2c - væsentlige svaghedstegn	26,0	25,1
1 - OIK	7,6	7,8
Erhverv i alt	2.667,3	2.673,2

Erhvervseksponeringerne er i ovenstående tabel inddelt efter Finanstilsynets bonitetskategorier til klassificering af eksponeringen efter kreditkvalitet.

57,6 % af erhvervseksponeringen er placeret i kategorierne 3 og 2a, hvor sandsynligheden for tab anses for henholdsvis 'meget lav' og 'lav'.

Statseksponeringen omfatter bankens indlån i Danmarks Nationalbank, hvor risikoen for tab regnes for meget begrænset.

Obligationsbeholdningen udgjorde 1.973,8 mio. kr.

OBLIGATIONER

(Mio. kr.)	31.02.2023	31.12.2022
Stat	49,2	49,6
Realkredit	1.924,6	1.439,8
Øvrige	0,0	0,0
Obligationer i alt	1.973,8	1.489,4

Beholdningen omfatter alene danske stats- og realkreditobligationer, som er kendetegnet ved en lav kreditrisiko.

Renterisikoen, der primært vedrører obligationsbeholdningen, udgjorde 49,4 mio. kr. ved udgangen af kvartalet. Det er en stigning på 13,0 mio. kr. siden årsskiftet.

Aktier m.v. udgjorde 210,1 mio. kr. Aktieeksponeringen, hvor ikke-afregnede handler medregnes, udgjorde 201,1 mio. kr. Aktierisikoen kan udtrykkes som et fald i markedsværdien på 12 % af aktieeksponeringen, svarende til en middel negativ markedsudvikling, og vil betyde et kurstab på 24,1 mio. kr.

Nettoeksponeringen i udenlandsk valuta udgjorde 124,2 mio. kr. mod 78,2 mio. kr. ved årsskiftet.

Indlånet udgjorde 26.314,1 mio. kr. ved udgangen af kvartalet. Det er en stigning i kvartalet på 25,2 mio. kr. Indlånet er fortsat langt større end likviditetsbehovet, og banken har som følge heraf en betydelig overskudslikviditet.

Det kortsigtede likviditetsmål (LCR) er opgjort til 502,8 %, mens det langsigtede likviditetsmål (NSFR) er opgjort til 207,3 %. For både LCR og NSFR gælder et lovgivningsmæssigt minimumskrav på 100 %.

Egenkapitalen udgjorde 2.503,1 mio. kr., hvilket er en stigning på 81,6 mio. kr. siden årsskiftet. Stigningen skyldes primært periodens overskud reduceret med udbetalingen af udbytte for regnskabsåret 2022.

Kapitalgrundlaget er inklusive indregning af periodens overskud opgjort til 2.443,9 mio. kr. Det er en stigning på 74,7 mio. kr. siden årsskiftet. Risikoeksponeringen er i samme periode steget 1.251,9 mio. kr. og udgjorde 11.859,9 mio. kr. Heraf udgjorde lidt over 500 mio. kr. implementeringen af en ny model for opgørelse af sansynligheden for tab på danske detailkunder.

Kapitalprocenten udgjorde 20,6 og den egentlige kernekapitalprocent 19,8.

KAPITALFORHOLD

(Mio. kr.)	31.03.2022	31.12.2022
Egentlig kernekapital	2.343,9	2.256,0
Kernekapital	2.343,9	2.256,0
Kapitalgrundlag	2.443,9	2.369,2
Samlet risikoeksponering	11.859,9	10.608,0
Egentlig kernekapitalprocent	19,8 %	21,3 %
Kernekapitalprocent	19,8 %	21,3 %
Kapitalprocent	20,6 %	22,3 %
Samlet krav til kapitalgrundlaget	14,1 %	13,7 %

Kravet til størrelsen af kapitalgrundlaget udgør 14,1 % af risikoeksponeringen. Heraf udgør solvensbehovet 9,5 procentpoint, det kombinerede bufferkrav 4,6 procentpoint. Forskellen til kapitalprocenten udgør 6,5 procentpoint, og svarer til 770,9 mio. kr. i kapital.

Gearingsgraden, der som minimum skal udgøre 3 % af de uvægtede eksponeringer, er opgjort til 7,0 % ved udgangen af kvartalet.

Den indfasede del af kravet til nedskrivningsegne passiver udgjorde 14,0 % af risikoeksponeringen. Tillagt det kombinerede kapitalbufferkrav på 4,6 %, udgjorde kravet 18,6 % af risikoeksponeringen. NEP-instrumenter i form af kapitalgrundlaget og udstedte senior non-preferred obligationer udgjorde 25,2 % af risikoeksponeringen, og oversteg dermed kravet med 6,6 procentpoint.

Tilsynsdiamanten

Finanstilsynet har fastsat fire grænseværdier, som det enkelte pengeinstitut, som udgangspunkt, skal holde sig indenfor. Tabellen viser tallene pr. 31. marts 2023 for Lån & Spar og de fastsatte grænseværdier.

TILSYNSDIAMANTEN

	31.03.2023	Grænseværdi
Store eksponeringer	35,9 %	Mindre end 175 %
Udlånsvækst	6,2 %	Mindre end 20 %
Ejendoms eksponering	0,4 %	Mindre end 25 %
Likviditet	507,3 %	Større end 100 %

Forventninger til fremtiden

Ledelsen fastholder den tidligere udmeldte forventning om et resultat efter skat for 2023 i niveauet 250-350 mio. kr.

Kontaktinformation

Eventuelle henvendelser bedes rettet til adm. direktør John Christiansen på telefon 33 78 20 37 eller bankdirektør Jesper Schiøler på telefon 33 78 23 30.

Ledelsespåtegning

Bestyrelsen og direktionen har dags dato behandlet og godkendt kvartalsrapport for perioden 1. januar – 31. marts 2023 for Lån & Spar Bank A/S.

Kvartalsrapporten er aflagt i overensstemmelse med Lov om finansiel virksomhed, herunder bekendtgørelse om finansielle rapporter for kreditinstitutter og fondsmægler-selskaber m.fl. Kvartalsrapporten er herudover udarbejdet i overensstemmelse med yderligere danske oplysningskrav til delårsrapporter for børsnoterede selskaber. Der er ikke foretaget revision eller review af kvartalsrapporten.

Det er vores opfattelse, at kvartalsrapporten giver et retvisende billede af bankens aktiver, passiver og finansielle stilling pr. 31. marts 2023 samt af resultatet af bankens aktiviteter og pengestrømme for perioden 1. januar – 31. marts 2023.

Ledelsesberetningen indeholder en retvisende redegørelse for udviklingen i virksomhedens aktiviteter og økonomiske forhold samt en beskrivelse af de væsentligste risici og usikkerhedsfaktorer, som virksomheden kan påvirkes af.

København, den 10. maj 2023

Direktionen

John Christiansen
Adm. direktør

Jesper Schiøler
Bankdirektør

Bestyrelsen

Gordon Ørskov Madsen
(Formand)

Heino Kegel
(1. næstformand)

Lisbeth Lintz Christensen
(2. næstformand)

Jørn Rise Andersen

Harun Demirtas

Jan Kamp Justesen

Michael Jacobsen

Preben Steenholdt Pedersen

Morten Norling Bæk

Carsten Mærsk Clausen

Klaus Jespersen

Karsten Poul Jørgensen

Resultatopgørelse

Note (1.000 kr.)	1. kvartal 2023	1. kvartal 2022
Renteindtægter	238.265	118.169
Negative renteindtægter	0	14.765
Renteudgifter	58.131	23.387
Positive renteudgifter	0	22.665
Netto renteindtægter	180.134	102.682
Udbytte af aktier m.v.	2.103	1.934
Gebyrer og provisionsindtægter	142.679	156.450
Afgivne gebyrer og provisionsudgifter	11.713	11.929
Netto rente- og gebyrindtægter	313.203	249.137
2 Kursreguleringer	38.834	-8.657
Andre driftsindtægter	1.421	957
Udgifter til personale og administration	174.792	167.998
Af- og nedskrivninger på immaterielle og materielle aktiver	19.363	17.763
Andre driftsudgifter	309	342
Nedskrivninger på udlån og tilgodehavender m.v.	2.580	9.776
Resultat af kapitalandele i associerede og tilknyttede virksomheder	1.698	1.792
3 Resultat før skat	158.112	47.350
Skat	39.447	9.750
Periodens resultat	118.665	37.600
Periodens resultat pr. aktie (kr.)	34,4	10,9

Totalindkomstopgørelse

Note (1.000 kr.)	1. kvartal 2023	1. kvartal 2022
Periodens resultat	118.665	37.600
Valutakursregulering af udenlandske enheder	-40.718	-29.689
Regnskabsmæssig sikring af udenlandske enheder	40.779	29.837
Skat af anden totalindkomst	-1.671	-1.337
Anden totalindkomst efter skat	-1.610	-1.189
Periodens totalindkomst	117.055	36.411

Balance pr. 31. marts 2023

Note (1.000 kr.)	31. marts 2023	31. december 2022	Note (1.000 kr.)	31. marts 2023	31. december 2022
AKTIVER			PASSIVER		
4 Kassebeholdning og anfordringstilgodehavender hos centralbanker	12.326.880	13.203.522	Gæld til kreditinstitutter og centralbanker	108.474	151.553
4 Tilgodehavender hos kreditinstitutter og centralbanker	299.947	322.684	Indlån og anden gæld	26.314.072	26.288.911
4 Udlån og andre tilgodehavender til amortiseret kostpris	14.673.786	14.110.012	Udstedte obligationer til amortiseret kostpris	550.000	550.000
Obligationer til dagsværdi	1.973.764	1.489.430	Aktuelle skatteforpligtelser	25.970	0
Aktier m.v.	210.112	200.129	Andre passiver	490.335	481.205
Kapitalandele i tilknyttede og associerede virksomheder	13.027	17.329	Periodeafgrænsningsposter	860	732
Immaterielle aktiver	120.295	120.942	Gæld i alt	27.489.711	27.472.401
Grunde og bygninger, i alt	244.947	249.984	Hensættelser til pensioner og lignende forpligtelser	7.983	7.983
- Domicilejendomme	244.947	249.984	Hensættelser til udskudt skat	0	1.941
Øvrige materielle aktiver	24.460	25.602	Hensættelser til tab på garantier	5.356	7.379
Aktuelle skatteaktiver	0	5.300	Andre hensatte forpligtelser	10.456	11.041
Udskudte skatteaktiver	1.353	0	Hensatte forpligtelser i alt	23.795	28.344
Andre aktiver	214.887	244.806	Efterstillede kapitalindskud	100.000	100.000
Periodeafgrænsningsposter	13.144	32.550	Aktiekapital	347.219	347.219
Aktiver i alt	30.116.602	30.022.290	Værdireguleringer	76.463	78.073
			- Opskrivningshenlæggelser	92.647	92.647
			- Valutaomregningsreserve	-16.184	-14.574
			Andre reserver	5.305	9.607
			- Lovpligtige reserver	5.305	9.607
			Overført overskud	2.074.109	1.951.924
			Foreslået udbytte	0	34.722
			Egenkapital i alt	2.503.096	2.421.545
			Passiver i alt	30.116.602	30.022.290

5 Eventualforpligtelser

6 Andre forpligtende aftaler

Egenkapitalopgørelse for 1. kvartal 2023

(1.000 kr.)	Aktie- kapital	Opskriv- ningshen- læggelser	Valutaom- regnings- reserve	Andre reserver	Overført resultat	Foreslået udbytte	Egen- kapital i alt
2023							
Egenkapital, 1. januar	347.219	92.647	-14.574	9.607	1.951.924	34.722	2.421.545
Periodens resultat	0	0	0	1.698	116.967	0	118.665
Opløsning af reserve ved modtaget udbytte	0	0	0	-6.000	6.000	0	0
Valutakursregulering af udenlandske enheder	0	0	-40.718	0	0	0	-40.718
Regnskabsmæssig sikring af udenlandske enheder	0	0	40.779	0	0	0	40.779
Skat af anden totalindkomst	0	0	-1.671	0	0	0	-1.671
Anden totalindkomst i alt	0	0	-1.610	-6.000	6.000	0	-1.610
Totalindkomst i alt for peri-oden	0	0	-1.610	-4.302	122.967	0	117.055
Køb af egne aktier	0	0	0	0	-17.116	0	-17.116
Salg af egne aktier	0	0	0	0	16.164	0	16.164
Udbetalt udbytte	0	0	0	0	0	-34.552	-34.552
Udbytte af egne aktier	0	0	0	0	170	-170	0
Transaktioner med ejere i alt	0	0	0	0	-782	-34.722	-35.504
Egenkapital, 31. marts	347.219	92.647	-16.184	5.305	2.074.109	0	2.503.096

(1.000 kr.)	Aktie- kapital	Opskriv- ningshen- læggelser	Valutaom- regnings- reserve	Andre reserver	Overført resultat	Foreslået udbytte	Egen- kapital i alt
2022							
Egenkapital, 1. januar	347.219	69.108	-4.534	11.310	1.783.822	34.722	2.241.647
Periodens resultat	0	0	0	1.792	35.808	0	37.600
Opløsning af reserve ved modtaget udbytte	0	0	0	-8.000	8.000	0	0
Valutakursregulering af udenlandske enheder	0	0	-29.689	0	0	0	-29.689
Regnskabsmæssig sikring af udenlandske enheder	0	0	29.837	0	0	0	29.837
Skat af anden totalindkomst	0	0	-1.337	0	0	0	-1.337
Anden totalindkomst i alt	0	0	-1.189	-8.000	8.000	0	-1.189
Totalindkomst i alt for peri-oden	0	0	-1.189	-6.208	43.808	0	36.411
Køb af egne aktier	0	0	0	0	-2.124	0	-2.124
Salg af egne aktier	0	0	0	0	2.428	0	2.428
Udbetalt udbytte	0	0	0	0	0	-34.602	-34.602
Udbytte af egne aktier	0	0	0	0	120	-120	0
Transaktioner med ejere i alt	0	0	0	0	424	-34.722	-34.298
Egenkapital, 31. marts	347.219	69.108	-5.723	5.102	1.828.054	0	2.243.760

Pengestrømsopgørelse for 1. kvartal 2023

(1.000 kr.)	1. kvartal 2023	1. kvartal 2022
Periodens resultat før skat	158.112	47.350
Af- og nedskrivninger på immaterielle og materielle aktiver	19.363	17.763
Andre poster uden likviditetseffekt	-1.455	-1.530
Betalte skatter	-13.142	-30.789
Ændring i driftskapital	-1.015.386	764.557
Pengestrømme fra driftsaktivitet	-852.508	797.351
Køb af immaterielle aktiver	-10.672	-9.044
Køb af materielle aktiver	-1.924	-3.221
Modtaget udbytte fra tilknyttede virksomheder	6.000	8.000
Pengestrømme fra investeringsaktivitet	-6.596	-4.265
Afdrag på leasinggæld	-4.771	-4.411
Køb af egne aktier	-17.116	-2.124
Salg af egne aktier	16.164	2.428
Udbetalt udbytte	-34.552	-34.602
Pengestrømme fra finansieringsaktivitet	-40.275	-38.709
Likviditetsforskydning, netto	-899.379	754.377
Likvider, 1. januar	13.526.206	10.889.771
Likvider, 31. marts	12.626.827	11.644.148
Likvider, 31. marts		
Kassebeholdning og anfordringstilgodehavender hos centralbanker	12.326.880	11.281.061
Tilgodehavender hos kreditinstitutter og centralbanker	299.947	363.087
I alt	12.626.827	11.644.148

Kreditfaciliteter:

Bankens ikke-udnyttede kreditfaciliteter udgør 12.236 t.kr. (31.03.2022: 12.158 t.kr.) heraf 12.236 t.kr. mod sikkerhed i værdipapirer (31.03.2022: 12.158 t.kr.)

Noter

Note

1 ANVENDT REGNSKABSPRAKSIS

Kvartalsrapporten er aflagt efter reglerne i Lov om finansiel virksomhed og bekendtgørelse om finansielle rapporter for kreditinstitutter og fondsmæglerselskaber m.fl. (Regnskabsbekendtgørelsen). Herudover aflægges kvartalsrapporten i overensstemmelse med yderligere danske oplysningskrav til delårsrapporter for børsnoterede finansielle selskaber. Kvartalsregnskabet præsenteres i tusinde danske kroner.

Anvendt regnskabspraksis er uændret i forhold til årsrapporten 2022. For en beskrivelse af anvendt regnskabspraksis henvises til årsrapporten 2022 side 52-58.

Regnskabsmæssige estimater og skøn

Opgørelse af den regnskabsmæssige værdi af visse aktiver og forpligtelser er forbundet med estimater og skøn. De fremtidige resultater vil derfor blive påvirket i det omfang, at de faktiske forhold viser sig at afvige fra tidligere estimater og skøn. Estimater og skøn er baseret på forudsætninger, som ledelsen anser som forsvarlige. Principperne for udøvelse af regnskabsmæssige skøn, der er væsentlige for regnskabsaflæggelsen, er uændrede i forhold til tidligere år. De væsentlige regnskabsmæssige skøn knytter sig til området nedskrivninger på udlån.

Nedskrivninger på udlån

For alle finansielle aktiver, som måles til amortiseret kostpris eller dagsværdi gennem anden totalindkomst, foretages nedskrivninger baseret på det forventede kreditab. For kreditforringede udlån foretages en manuel og individuel beregning af det forventede kreditab, mens det forventede kreditab for øvrige udlån er baseret på statistiske modeller. Ved den individuelle beregning er det særligt fastlæggelsen af det mest sandsynlige forløb af fremtidige betalinger, der er forbundet med usikkerhed, idet der skønnes over debtors fremtidige betalingsevne og -vilje samt værdien ved og tidshorisonten for realisation af sikkerheder. Den modelbaserede beregning bygger på antagelser om det enkelte aktivs betalingsstrømme og parameterestimaterne for sandsynligheden for misligholdelse (PD), tabets størrelse givet misligholdelse (LGD) og konverteringsfaktor (CF). Beregningen justeres, så den afspejler fremtidige økonomiske forhold. Der er en særlig usikkerhed forbundet med estimeringen af parameterestimaterne, idet disse bygger på historiske tabserfaringer. Herudover er særligt justeringen for fremtidige økonomiske forhold forbundet med ledelsesmæssige skøn.

Note

Krigen i Ukraine og globale forsyningsproblemer udløste sidste år en væsentlig forværring af samfundsøkonomien med store stigninger i renteniveauet og meget høj inflation grundet prisstigninger på især energi og fødevarer. Privatkunderne blev som følge heraf ramt af øgede faste udgifter fra stigningen i renteniveauet og prisen på energi. Herudover betyder de stigende priser på fødevarer og forbrugsgoder, at det kunderne har til rådighed, efter de faste udgifter er betalt, rækker til mindre. Den økonomiske udvikling har herudover betydet prisfald på boligmarkedet. For kunder, som bliver nødt til at sælge deres bolig, kan restgælden derfor risikere at overstige boligens værdi. Tilsvarende risiko vurderes at være gældende for bankens erhvervs-kunder. For at imødegå dette fastsatte ledelsen i 2022 skønsmæssigt et tillæg til nedskrivningerne på udlån. For udlån i stadie 1 og 2 blev nedskrivningerne justeret ud fra en antagelse om en større sandsynlighed for tab, end de statistiske modeller tilsagde, kombineret med en antagelse om et højere forventet tab i procent af eksponeringen. Ved opgørelsen heraf blev der opstillet scenarier for nedgangen i kundernes rådighedsbeløb som følge af stigende udgifter til renter, energi og fødevarer. Baseret på bankens historik for misligholdelser set i forhold til fald i rådighedsbeløbet blev dette herefter omsat til en stigning i sandsynligheden for misligholdelse. Stigningen i størrelsen af tabet givet misligholdelse blev baseret på scenarier for prisfald på boliger. Dette tillæg til nedskrivningerne udgjorde i alt 44,0 mio. kr. Der er ikke sket større ændringer i kreditkvaliteten eller de forudsætninger, tillægget er baseret på, og tillægget er derfor fastholdt uændret ved udgangen af 1. kvartal 2023.

Øvrige væsentlige regnskabsmæssige skøn knytter sig til fastsættelse af dagsværdien for unoterede aktier, fastsættelse af dagsværdien ved omvurdering af domicilejendomme og nedskrivningstest af goodwill.

Noter

Note			Note				
2 KURSREGULERINGER			4 NEDSKRIVNINGER PÅ UDLÅN OG TILGODEHAVENDER M.V.				
(1.000 kr.)	1. kvartal 2023	1. kvartal 2022	(1.000 kr.)	Nedskriv- ninger Stadie 1	Nedskriv- ninger Stadie 2	Nedskriv- ninger Stadie 3	Nedskriv- ninger i alt
Obligationer	36.715	-12.483	2023				
Aktier	2.055	-4.314	Nedskrivninger, 1. januar	24.996	87.545	47.731	160.272
Valuta	2.269	2.529	Periodens nedskrivninger	1.292	11.757	13.721	26.770
Valuta-, rente-, aktie-, råvare- og andre kontrakter i alt	-2.205	5.611	Tilbageførsel af tidligere foretagne nedskrivninger	2.448	5.582	17.222	25.252
I alt	38.834	-8.657	Valutakursregulering	-119	-827	-127	-1.073
			Nedskrivninger, 31. marts	23.721	92.893	44.103	160.717
3 RESULTAT FØR SKAT			Nedskrivningerne er indregnet i følgende regnskabsposter:				
Basisindtjening	150.292	68.417	Kassebeholdning og anfordringstilgodehavende hos centralbanker				3.856
Beholdningsresultat, i alt	7.820	-21.067	Tilgodehavende hos kreditinstitutter og centralbanker				580
- Netto renteindtægter	-1.030	4.336	Udlån og andre tilgodehavender til amortiseret kostpris				156.281
- Udbytte af aktier mv.	1.485	1.176	Finansielle aktiver til amortiseret kostpris i alt				160.717
- Kursreguleringer	7.365	-26.579					
Resultat før skat	158.112	47.350	2022				
			Nedskrivninger, 1. januar	18.815	59.029	45.938	123.782
			Periodens nedskrivninger	3.096	3.986	9.853	16.935
			Tilbageførsel af tidligere foretagne nedskrivninger	1.670	1.838	7.993	11.501
			Valutakursregulering	-65	-318	-59	-442
			Nedskrivninger, 31. marts	20.176	60.859	47.739	128.774
			Nedskrivningerne er indregnet i følgende regnskabsposter:				
			Kassebeholdning og anfordringstilgodehavende hos centralbanker				3.231
			Tilgodehavende hos kreditinstitutter og centralbanker				131
			Udlån og andre tilgodehavender til amortiseret kostpris				125.412
			Finansielle aktiver til amortiseret kostpris i alt				128.774

