

Delårsrapport Q3 2024

Dlaboratory Sweden AB

Transforming your power grid data into action



dLab

Sammanfattning av Q3 2024

Rickard Jacobsson, VD dLab

"Det är uppmanande att se hur vårt erbjudande fortsätter att attrahera både nya och befintliga kunder, samtidigt som vi stärker vår organisation och förbereder oss för framtida tillväxt."

+202%

Ökad omsättning
för moderbolaget
jan-sep 2024

+61%

Förbättrat EBITDA
för koncernen
jan-sep 2024

Tredje kvartalet 2024 Koncernen

Nettoomsättningen uppgick till 14 158 (13 659) KSEK.
EBITDA uppgick till 166 (612) KSEK.
Soliditet uppgick till 42 (54) procent.
Genomsnittligt antal aktier 16 944 976 (16 944 976).
Resultat per aktie uppgick till -0,03 (-0,01) SEK.

Nio månader 2024 Koncernen

Nettoomsättningen uppgick till 33 288 (32 791) KSEK.
EBITDA uppgick till -4 233 (-7 100) KSEK.
Soliditet uppgick till 42 (54) procent.
Genomsnittligt antal aktier 16 944 976 (16 944 976).
Resultat per aktie uppgick till -0,38 (-0,55) SEK.

Händelser under perioden

- Den 3 juli meddelade dLab att bolaget genomfört flertalet driftsättningar relaterat till tidigare ingångna avtal.
- Den 8 juli meddelade dLab att säljorganisationen stärkts och att bolaget adderar kompetens för accelererad kommersialisering.
- Den 8 augusti meddelade dLab att Västervik Miljö och Energi lagt en order om cirka 1,7 MSEK som ska levereras under 2024.
- Den 17 september meddelade dLab flera ordrar till ett sammanlagt värde om cirka 2,6 MSEK.

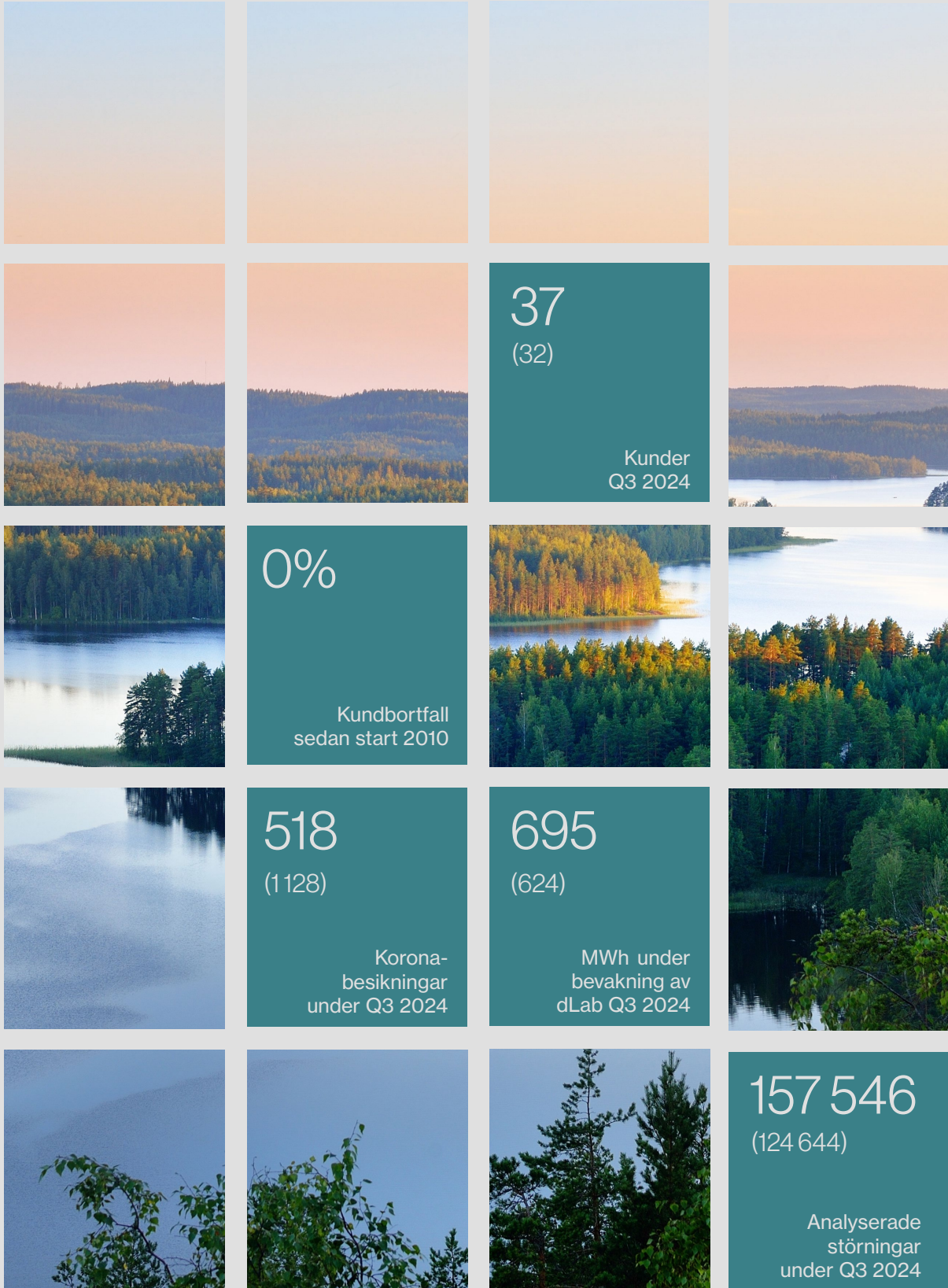
Händelser efter perioden

- Den 12 november meddelade dLab att Svensk Linjebesiktning och dLab erhåller ytterligare order på koronamätning till ett värde av 4,5 MSEK.

Belopp inom parentes: Jämförande period föregående år.

Med "Bolaget" eller "dLab" avses Laboratory Sweden AB med organisationsnummer 556829-7013. Dotterbolaget Svensk Linjebesiktning AB benämns med sitt fulla namn eller som "SLB".

Att mäta är att veta.



Att veta tidigare är bättre.

Fortsatta framsteg, breddat erbjudande och en starkare organisation för framtida tillväxt

Denaste kvartalet har varit en mycket positiv period för dLab, där vi stärkt både utvecklings- och marknadsorganisationen med kompetenta resurser. Dessa satsningar har lett till både produktutveckling och marknadsexpansion, vilket syns i den ökade efterfrågan och vårt resultat. Det är uppmuntrande att se hur vårt erbjudande fortsätter att attrahera både nya och befintliga kunder, samtidigt som vi stärker vår organisation och förbereder oss för framtida tillväxt.

Under årets tredje kvartal uppnådde koncernen en nettoomsättning om 14 193 kSEK, vilket är en marginell förbättring jämfört med samma period föregående år, och detsamma gäller YTD siffrorna. Moderbolaget har dock nästan dubblat sin omsättning under tredje kvartalet jämfört med Q3 2023 vilket beror på den konstant ökande licensintäkten och 0% churn. EBITDA för perioden januari - september förbättras på koncernnivå som följd av de ökade intäkterna i dLab vilka generellt har ett högre täckningsbidrag än de i SLB. Resultatmässigt YTD ligger vi därmed ca 20% bättre än motsvarande period förra året.

Nya kunder och ökad närvaro internationellt

En av de viktigaste delarna under kvartalet är de ordrar vi erhållit från flera elnätsbolag - både från existerande och nya kunder. Våra lösningar möter de höga branschkraven och stärker kundernas förtroende för vår plattform, vilket i sin tur driver merförsäljning.

Under kvartalet medverkade vi på *Smartgridkonferensen* i Trondheim, Norge för att öka vår exponering mot den norska marknaden. Konferensen gav oss möjlighet att både träffa och inleda samtal med några av de största elnätsbolagen i landet. Att etablera oss på den norska marknaden är ett naturligt steg i vår tillväxtstrategi, med de kontakter vi nu har knutit ser vi positivt på möjligheterna att expandera ytterligare och etablera dLab som en nyckelspelare även i Norge.

Vårt affärsutvecklingsprojekt i Italien som delvis finansierats av Energimyndigheten rör sig framåt. Precis som i Sverige är marknaden uppdelad mellan många olika elnätsbolag, totalt ca 130 stycken. Vi har väckt intresse hos flera nya kunder, vilket bekräftades under ENLIT-mässan i Milano i slutet av oktober. Mässan var framgångsrik och genererade flera konkreta leads från olika delar av Europa. Vi ser nu med tillförsikt fram emot att följa upp dessa kontakter och stärka vår närvaro på fler marknader.

Konsolidering av marknaden stärker SLB

Under tredje kvartalet har vi stärkt vår position som ett av få oberoende besiktningsbolag inom elnät i Sverige. Omförhandlade avtal väntas ge betydande marginalförbättringar och ökad lönsamhet. En viktig milstolpe är också att E.ON valt att nyttja sin option för Coronabesiktning inför 2025, vilket bekräftar kundernas förtroende för våra investeringar i nya besiktningsmetoder och bidrar till en stabil grund för vår verksamhet.

Framtiden för vår oberoende besiktningsverksamhet ser ljus ut, särskilt mot bakgrund av branschens konsolidering, där Svensk Linjebesiktning är ensam i sin storlek som oberoende aktör, något som är viktigt för både våra kunder och deras kunder, det vill säga alla elnätskunder i Sverige.

Breddat erbjudande och fler tjänster

För att möta våra kunders växande behov och förbättra kundupplevelsen har vi under kvartalet utökat vårt tjänsteutbud. Vi erbjuder nu installation som en del av våra helhetslösningar, vilket innebär att vi täcker hela processen - från produkt till installation och underhåll. Utökningen är ett viktigt steg i vår strategi för att särskilja oss på marknaden och bygga långsiktiga kundrelationer. Vi ser redan ett ökat intresse för denna lösning och förväntar oss att den blir central för vår framtida tillväxt på den svenska marknaden. Sammantaget innebär vår utökade bredd att vi står väl rustade för fortsatt tillväxt och positiv utveckling.

Nya resurser och förstärkt team

Som en del i att tillvarata vår positions möjligheter har vi förstärkt vårt team med nya medarbetare från kundsidan, vilket ger oss värdefulla insikter för att utveckla kundanpassade produkter. Dessa förstärkningar stödjer vår strategi att ständigt förbättra produkterna baserat på kundernas verkliga behov, för att leverera lösningar som möter både dagens och framtidens utmaningar inom energidistribution.

Utsikter för framtiden

Vi står väl rustade för fortsatt tillväxt med en stark kundbas, teknologisk plattform och ett engagerat team. Våra strategiska satsningar och starka marknadsrespons, särskilt i Norge och på andra nyckelmarknader i Europa, visar att vi är på rätt väg. Vi kommer fortsätta arbeta målmedvetet för att expandera, investera i produktutveckling och skapa långsiktigt värde för våra aktieägare och kunder.

Rickard Jacobson

VD Laboratory Sweden AB (publ)

dLabs verksamhet i korthet

Dlaboratory Sweden AB - dLab

dLab är ett SaaS-bolag sprunget ur omfattande forskning som idag tillhandahåller en digital plattform som bygger på patenterade algoritmer och en databas med över 2 miljoner registrerade elnätsstörningar. Kunder kan med hjälp av plattformens mjukvarulösning omvandla elnätsdata till användbar information för både operativ och strategisk verksamhet.

Bolaget fokuserar på den del av elnätet där 9 av 10 strömavbrott uppstår. Denna del av nätet utgår från fördelningsstationen där dLabs datainsamling sker. Genom att samla in och analysera data fastställer dLab elnätets tillstånd och levererar automatiskt rapporter så att åtgärder kan vidtas innan elleveransen äventyras och kostsamma avbrott är ett faktum. Bolagets oberoende garanterar att resultaten inte är färgade av andra intressen än att redovisa elnätets tillstånd.

Kunderna består av elnätsbolag (t.ex. kommunala elnätsbolag) och industrinät, varav den sistnämnda är ett relativt nytt affärsområde för dLab. Stora industrier med enorma elbehov behöver investera i väl utbyggda elnät. För dessa industrier kan dLabs plattform hjälpa till att skydda investeringen och maximera industrins upptid genom att undvika oplanerade strömavbrott.

Skalbar affärsmodell och strategi

Affärsmodellen som bygger på engångsintäkter för försäljning av hårdvara samt licensintäkter med årsvis återkommande betalningar, kan skalas upp och kundbasen har utvidgats från Sverige till andra nordiska länder och globalt. Den gröna omställningen och elektrifieringen som pågår innebär enorma utmaning för elnätsbolagen samtidigt som det ger en betydande marknadspotential för Bolaget.

Strategin framåt är att dLab kommer ha ett fortsatt fokus på den svenska marknaden samtidigt som man skapar öppningar internationellt. Arbetet med den internationella expansionen görs både genom dLabs egna nätverk och i samarbete med olika partners och konsulter. dLab undersöker också förutsättningarna för en partnerstrategi för att låta sig representeras av lokala bolag.

I nuläget har dLab etablerat kunder i Finland, Taiwan, Förenade Arabemiraten och Indonesien. Sammanfattningsvis bedöms tillväxtpotentialen som mycket stor.



Svensk Linjebesiktning AB – SLB

dLabs helägda dotterbolag SLB är Sveriges mest välkända och oberoende besiktningsföretag för fältmässiga besiktningar av el- och telenät. Bolaget utför myndighetsstyrda elsäkerhetsbesiktningar och driftbesiktningar för att säkerställa nätets funktion. Besiktningarna sker fältmässigt, med användning av kvalificerade mätmetoder och verktyg så som modern drönarteknik och termografiteknik. SLB:s tjänsteutbud består bland annat av helikopter- eller drönarbesiktning av elledningar, koronabesiktningar (avancerade mätningar av elnätsstationer) och skyddsbesiktningar för att undvika brand eller person- och egendomsskador.

Precis som licensintäkterna i dLab är SLBs intäkter förutsägbara då majoriteten av besiktningsvolymen handlas upp på fleråriga avtal från stora aktörer där avtalade besiktningsvolymmer kan skilja sig från år till år beroende på vilka objekt som ska besiktigas.

Den egenutvecklade metoden för koronabesiktning är undantaget då det ännu inte är en etablerad metod, men som ger bra intäkter i form av löpande projekt och kontrakt.

Sverige är SLBs huvudmarknad och de har en väl etablerad kundkrets där avtalen normalt sett är upphandlade på 2–5 år. För närvarande har SLB drygt 20 anställda och omsatte år 2023 cirka 35 000 KSEK.

Synergier mellan dLab och SLB

Koronabesiktningarna skapar betydande intäkts synergier mellan dLab och SLB. Det är en proaktiv tjänst där dLabs intelligenta plattform identifierar ett problem som i sin tur besiktigas av SLB. SLB gör avancerade mätningar för att hitta eventuella montagefel eller komponentbrister som på sikt skulle kunna medföra elavbrott. Sammanfattningsvis skapar de båda bolagen mervärde för kunden som vida överstiger kostnaden för tjänsten.



Varför investera i dLab?



BESTÅENDE KUNDRELATIONER

dLab har under de senaste åren kunnat upprätthålla bestående kundrelationer med noll kundbortfall på sin plattformstjänst. Detta framhäver det betydande värdet som tjänsten levererar till sina användare. För dLab innebär detta inte bara förutsägbara intäktströmmar utan även en minskad företagsrisk.

ÖKAT BEHOV AV PÅLITLIGA ELNÄT

Den pågående elektrifieringen drivs av ökad energianvändning, vilket innebär en mer ansträngd situation för elnäten än tidigare. Detta har resulterat i ett ökat behov av åtgärder som förhindrar och motverkar uppkomsten av kapacitetsbrist och strömavbrott, och med hjälp av dLabs analysprogram blir elnäten bättre övervakade och mer tillförlitliga.

SKALBAR AFFÄRSMODELL

Bolaget tillämpar en SaaS-modell vid försäljning av licenser till den egenutvecklade och patenterade mjukvara som utgör kärnan i moderbolagets affär. Kombinationen av höga bruttomarginaler och återkommande intäkter, tillsammans med intäkter från SLBs löpande besiktningsarbete, ger en attraktiv och stabil intjäningsförmåga.

INTERNATIONELL EXPANSION

dLab har framgångsrikt etablerat sig på den svenska energimarknaden och nu riktas parallellt ett fokus mot att utvidga moderbolagets affärskoncept till nya länder för ytterligare tillväxt. Genom sitt breda nätverk har dLab redan etablerat en närvaro på den internationella energimarknaden, vilket ger goda förutsättningar för en framgångsrik global expansion.

ERFARET TEAM SOM LEDER DLAB FRAMÅT

dLabs lednings- och styrelsegrupp utgörs av ett erfaret och kompetent team med gedigen bakgrund inom el- och energibranschen. Deras omfattande erfarenhet sträcker sig över många år av expertis inom produkt- och affärsutveckling och har vad som krävs för att expandera dLabs verksamhet.

BETYDANDE INTÄKTSSYNERGIER

Det finns betydande intäktssynergier mellan dLabs verksamhet inom smart elnätsanalys och SLBs expertis inom besiktning och kvalitetskontroller. Bolagen verkar inom samma bransch där dess olika produkter och tjänster kompletterar varandra, vilket skapar ett starkt erbjudande och en attraktiv helhetslösning för en starkare infrastruktur.

Finansiell information

Bolagsstruktur

Koncernen består av moderbolaget Dlaboratory Sweden AB (publ), org.nr: 556829-7013, och det helägda dotterbolaget Svensk Linjebesiktning AB, org.nr: 556042-3385, med säte i Lund respektive Stockholm.

Intäkter och resultat

Koncernen hade en nettoomsättning för perioden om 14 158 (13 659) KSEK varav omsättningen i moderbolaget var 4 292 (2 154) KSEK. Omsättningsförändringen beror på ökade licensintäkter samt ökning av hårdvaruförsäljning från moderbolaget.

Koncernens resultat efter skatt för perioden är -586 (-122) KSEK och för moderbolaget -1 540 (-2 513) KSEK. Koncernen har ett något försämrat resultat jämfört med föregående år som beror på en produktmix med lägre marginaler under perioden jämfört med föregående år period.

Kostnader

Kostnader för råvaror och förnödenheter uppgår till -2 233 (-1 580) KSEK. Övriga externa kostnader är -3 408 (-2 784) KSEK och personalkostnader är -8 543 (-8 751) KSEK vilket ligger i linje med det förväntade utfallet i koncernen. Med hänsyn tagen till effektiviseringar och marginalförbättringar inom koncernen.

Likviditet och finansiell ställning

Koncernens likvida medel uppgick till 5 010 (12 085) KSEK. Eget kapital uppgick vid periodens utgång till 10 888 (19 068) KSEK. Soliditeten uppgick till 41 (54) procent per den 30 september 2024. Totala tillgångar för koncernen uppgick till 26 026 (35 548) KSEK.

Kassaflöde och investeringar

Kassaflödet i koncernen uppgick för tredje kvartalet 2024 till -3 915 (937) KSEK.

Avskrivningar på materiella och immateriella anläggningstillgångar exklusive goodwill uppgick under tredje kvartalet till -114 (-142) KSEK.

Medarbetare

Antalet anställda i koncernen vid periodens utgång var 29 (32).

Transaktioner med närstående

- David Folkesson, CFO, D Folkesson Consulting AB 2024 355 KSEK.

Samtliga transaktioner med närstående parter ovan har, enligt styrelsens bedömning, ingåtts på marknadsmässiga villkor.

Redovisningsprinciper

dLab upprättar sin finansiella redovisning i enlighet med Årsredovisningslagen och BFNAR 2012:1, Årsredovisning och koncernredovisning (K3).

Risk och osäkerhetsfaktorer

Denna finansiella rapport innehåller uttalanden som är framåtblickande. Faktiska framtida resultat kan skilja sig väsentligt från de förutsedda. Faktorer som kan påverka Bolagets resultat utgörs av bland annat den generella marknadsutvecklingen inom elnätsmarknaden, konkurrenssituationen, effekten av ekonomiska omständigheter, teknisk utveckling och politiska risker.

De risk och osäkerhetsfaktorer som gäller för dLab finns beskrivna i 2023 års årsredovisning.

Granskning av revisor

Denna delårsrapport för Q3 2024 har inte varit föremål för granskning av Bolagets revisor.

Avlämnande av delårsrapport Q3 2024

Styrelsen och verkställande direktören intygar härmed att denna delårsrapport ger en rättvisande översikt av Bolagets verksamhet, finansiella ställning och resultat samt beskriver väsentliga risker och osäkerhetsfaktorer som Bolaget står inför.

Lund, den 14 november 2024,
Dlaboratory Sweden AB (publ)

Nyckeltal för koncernen Belopp i KSEK	2024 jul-sep	2023 jul-sep	2024 jan-sep	2023 jan-sep	2023 helår
Nettoomsättning	14 158	13 659	33 288	32 791	44 866
EBITDA	166	612	-4 233	-7 100	-8 151
Rörelseresultat	-530	-112	-6 377	-9 272	-11 046
Soliditet, %	42%	54%	42%	54%	57%
Resultat per aktie, SEK	-0,03	-0,01	-0,38	-0,55	-0,65

Resultaträkning | Koncernen

(KSEK)	2024 jul-sep	2023 jul-sep	2024 jan-sep	2023 jan-sep	2023 jan-dec
Rörelsens intäkter					
Nettoomsättning	14 158	13 659	33 288	32 791	44 866
Aktiverat arbete	0	0	647	0	0
Övriga rörelseintäkter	192	68	250	245	498
Summa rörelsens intäkter	14 350	13 727	34 185	33 036	45 364
Rörelsens kostnader					
Råvaror och förnödenheter	-2 233	-1 580	-4 605	-6 368	-8 464
Övriga externa kostnader	-3 408	-2 784	-10 214	-9 675	-13 873
Personalkostnader	-8 543	-8 751	-23 599	-24 093	-31 178
Av- och nedskrivningar av materiella och immateriella anläggningstillgångar	-696	-724	-2 144	-2 172	-2 895
Summa rörelsekostnader	-14 880	-13 839	-40 562	-42 308	-56 410
Rörelseresultat	-530	-112	-6 377	-9 272	-11 046
Finansiella poster					
Ränteintäkter	0	0	73	0	90
Räntekostnader och liknande resultatposter	-56	-10	-176	-72	-95
Summa finansiella poster	-56	-10	-103	-72	-5
Resultat efter finansiella poster	-586	-122	-6 480	-9 344	-11 051
Resultat före skatt	-586	-122	-6 480	-9 344	-11 051
Skatt på periodens resultat	0	0	0	0	0
Periodens resultat	-586	-122	-6 480	-9 344	-11 051
Resultat per aktie, SEK	-0,03	-0,01	-0,38	-0,55	-0,65
Resultat per aktie, efter utspädning, SEK	-0,03	-0,01	-0,38	-0,55	-0,65
Antal aktier före full utspädning	16 944 976	16 944 976	16 944 976	16 944 976	16 944 976
Antal aktier efter full utspädning*	18 162 550	17 818 926	18 162 550	17 818 926	18 162 550

* I antal aktier efter full utspädning ingår samtliga utstående optionsprogram.

Balansräkning | Koncernen

(KSEK)	2024-09-30	2023-09-30	2023-12-31
Tillgångar			
Anläggningstillgångar			
Immateriella anläggningstillgångar	669	314	234
Goodwill	4 274	6 602	6 020
Materiella anläggningstillgångar	62	311	248
Summa anläggningstillgångar	5 005	7 227	6 502
Omsättningstillgångar			
Varulager	810	3 237	2 153
Kundfordringar	5 433	6 680	9 705
Skattefordran	359	1 891	162
Övriga fordringar	350	180	312
Förutbetalda kostnader och upplupna intäkter	9 059	4 248	1 257
Kassa och bank	5 010	12 085	10 530
Summa omsättningstillgångar	21 021	28 321	24 119
Summa tillgångar	26 026	35 548	30 621

Balansräkning | Koncernen

(KSEK)	2024-09-30	2023-09-30	2023-12-31
Eget kapital och skulder			
Eget kapital			
Aktiekapital	847	847	847
Övrigt tillskjutet kapital	46 386	46 386	46 386
Annat eget kapital inkl. periodens resultat	-36 345	-28 165	-29 865
Eget kapital hänförligt till moderbolagets aktieägare	10 888	19 068	17 368
Summa eget kapital	10 888	19 068	17 368
Avsättningar			
Uppskjuten skatteskuld	560	560	560
Summa avsättningar	560	560	560
Långfristiga skulder			
Lån till kreditinstitut	0	80	0
Summa långfristiga skulder	0	80	0
Kortfristiga skulder			
Skulder till kreditinstitut	80	480	440
Leverantörsskulder	1 950	1 648	1 831
Skatteskulder	0	0	0
Övriga kortfristiga skulder	8 187	8 321	7 443
Upplupna kostnader och förutbetalda intäkter	4 361	5 391	2 979
Summa kortfristiga skulder	14 578	15 840	12 693
Summa eget kapital och skulder	26 026	35 548	30 621

Kassaflödesanalys | Koncernen

(KSEK)	2024 jul-sep	2023 jul-sep	2024 jan-sep	2023 jan-sep	2023 jan-dec
Den löpande verksamheten					
Resultat efter finansiella poster	-586	-122	-6 480	-9 344	-11 051
Avskrivningar och andra ej kassaflödespåverkande poster	696	724	2 144	2 172	2 895
Betald/Erhållen inkomstskatt	-359	-100	-197	-1 158	754
Kassaflöde från den löpande verksamheten före förändring i rörelsekapital	-249	502	-4 533	-8 330	-7 402
Förändring i rörelsekapital					
Förändringar av varulager	757	265	1 343	-1 558	-474
Ökning/minskning fordringar	-4 946	-1 165	-3 568	345	-4
Ökning/minskning av kortfristiga skulder	643	1 272	2 246	7 095	3 948
Förändring i rörelsekapital	-3 546	372	21	5 882	3 470
Kassaflöde från den löpande verksamheten	-3 795	874	-4 512	-2 448	-3 932
Investeringsverksamhet					
Förvärv/avyttring av immateriella tillgångar	0	0	-648	0	0
Kassaflöde från investeringsverksamheten	0	0	-648	0	0
Finansieringsverksamhet					
Emission av teckningsoptioner	0	183	0	183	192
Amortering av lån	-120	-120	-360	-360	-440
Kassaflöde från finansieringsverksamheten	-120	63	-360	-177	-248
Periodens kassaflöde	-3 915	937	-5 520	-2 625	-4 180
Likvida medel vid periodens början	8 925	11 148	10 530	14 710	14 710
Omräkningsdifferens	0	0	0	0	0
Likvida medel vid periodens slut	5 010	12 085	5 010	12 085	10 530

Eget kapital | Koncernen

(KSEK)	Aktiekapital	Övrigt tillskjutet kapital	Annat eget kapital inkl. periodens resultat	Totalt
Ingående balans 2023-01-01	847	46 386	-19 006	28 227
Teckningsoptioner	-	-	192	192
Periodens resultat	-	-	-11 051	-11 051
Eget kapital 2023-12-31	847	46 386	-29 865	17 368
Ingående balans 2024-01-01	847	46 386	-29 865	17 368
Periodens resultat	-	-	-6 480	-6 480
Eget kapital 2024-09-30	847	46 386	-36 345	10 888

Resultaträkning | Moderbolaget

(KSEK)	2024 jul-sep	2023 jul-sep	2024 jan-sep	2023 jan-sep	2023 jan-dec
Rörelsens intäkter					
Nettoomsättning	4 292	2 154	8 168	6 715	10 224
Aktiverat arbete	0	0	647	0	0
Övriga rörelseintäkter	192	68	250	245	467
Summa	4 484	2 222	9 065	6 960	10 691
Rörelsens kostnader					
Råvaror och förnödenheter	-1 709	-1 050	-2 781	-3 316	-4 790
Övriga externa kostnader	-1 556	-1 036	-4 619	-4 185	-6 353
Personalkostnader	-2 649	-2 557	-7 919	-8 249	-11 159
Av- och nedskrivningar av immateriella och materiella anläggningstillgångar	-54	-81	-216	-243	-323
Summa	-5 968	-4 724	-15 535	-15 993	-22 625
Rörelseresultat	-1 484	-2 502	-6 470	-9 033	-11 934
Finansiella poster					
Ränteintäkter	0		0	0	66
Räntekostnader och liknande resultatposter	-56	-11	-176	-44	-62
Summa	-56	-11	-176	-44	4
Resultat efter finansiella poster	-1 540	-2 513	-6 646	-9 077	-11 930
Resultat före skatt	-1 540	-2 513	-6 646	-9 077	-11 930
Koncernbidrag	0	0	0	0	3 174
Skatt på periodens resultat	0	0	0	0	0
Periodens resultat	-1 540	-2 513	-6 646	-9 077	-8 756

Balansräkning | Moderbolaget

(KSEK)	2024-09-30	2023-09-30	2023-12-31
Tillgångar			
Anläggningstillgångar			
Immateriella anläggningstillgångar	669	313	234
Materiella anläggningstillgångar	10	16	13
Finansiella anläggningstillgångar	15 796	15 796	15 796
Summa anläggningstillgångar	16 475	16 125	16 043
Omsättningstillgångar			
Varulager	810	3 237	2 153
Kundfordringar	1 256	340	370
Fordringar hos koncernföretag	3 191	6 018	9 191
Skattefordran	325	193	179
Övriga fordringar	21	172	152
Förutbetalda kostnader och upplupna intäkter	931	978	283
Kassa och bank	1 893	4 165	2 448
Summa omsättningstillgångar	8 427	15 103	14 776
Summa tillgångar	24 902	31 228	30 819

Balansräkning | Moderbolaget

(KSEK)	2024-09-30	2023-09-30	2023-12-31
Eget kapital och skulder			
Eget kapital			
Bundet eget kapital			
Aktiekapital	847	847	847
Fond för utveckling	22	314	233
	869	1 161	1 080
Fri överkursfond	46 386	46 386	46 386
Balanserad vinst eller förlust	-24 517	-16 089	-15 973
Periodens resultat	-6 646	-9 077	-8 757
Eget kapital hänförligt till moderbolagets aktieägare	15 223	21 220	21 656
Summa eget kapital	16 092	22 381	22 736
Långfristiga skulder			
Lån till kreditinstitut	0	80	0
Summa långfristiga skulder	0	80	0
Kortfristiga skulder			
Skulder till kreditinstitut	80	480	440
Leverantörsskulder	601	923	856
Övriga kortfristiga skulder	5 623	5 003	5 172
Upplupna kostnader och förutbetalda intäkter	2 506	2 361	1 615
Summa kortfristiga skulder	8 810	8 767	8 083
Summa eget kapital och skulder	24 902	31 228	30 819

Övrig information

Aktien och ägarinformation

Laboratory Sweden AB (publ) noterades på Nasdaq First North Growth Market med första handelsdag den 2021-04-21.

Kortnamn: DLAB

Bolagets LEI-kod: 549300V1PWKIC4NQPL94

ISIN-kod: SE0015658380

Det totala antalet aktier per 2024-09-30 uppgick till 16 944 976 (16 944 976). Samtliga aktier har lika röstvärde och andel i kapitalet. Bolaget har 873 aktieägare per 2024-09-30. Nedanstående tabell visar bolagets fem största aktieägare vid periodens utgång:

Ägare	Antal Aktier	Andel kapital och röster, %
Nordnet Pensionsförsäkring	3 659 301	21,60
Pontus Marcus	776 668	4,58
Gunnar Bergstedt	761 172	4,49
Gainbridge Capital	709 334	4,19
First Venture	621 448	3,67
Totalt 5 största	6 527 923	38,52
Totalt övriga	10 417 053	61,48
Totalt	16 944 976	100,00%

Teckningsoptioner

Bolaget har fyra utestående aktierelaterade incitamentsprogram i form av teckningsoptionsprogram. För mer information om dessa hänvisas till Bolagets årsredovisning samt till Bolagets hemsida under Investor relations.

Finansiell kalender

Händelse	Datum
Delårsrapport Q1 2024	2024-05-03
Årsstämma 2024	2024-05-03
Delårsrapport Q2 2024	2024-08-22
Delårsrapport Q3 2024	2024-11-14
Bokslutskommuniké 2024	2025-02-27

Definitioner

Rörelsens kostnader

Rörelsens samtliga kostnader avseende personal och andra direkta externa kostnader samt avskrivningar.

EBITDA

Earnings Before Interest, Taxes, Depreciation and Amortization är ett mått på ett bolags rörelseresultat före räntor, skatter, avskrivningar och nedskrivningar (inklusive goodwillavskrivningar).

Soliditet

Eget kapital i procent av balansomslutningen. Soliditet visar hur stor andel av balansomslutningen som utgörs av eget kapital och har inkluderats för att investerare ska kunna skapa sig en bild av Bolagets kapitalstruktur. Eget kapital inkluderar eget kapitalandel av obeskattade reserver.

Resultat per aktie

Periodens resultat dividerat med antal utestående aktier vid periodens slut. Bolaget anser att nyckeltalet ger en bättre förståelse för Bolagets lönsamhet.

Anställda

Antalet anställda vid periodens slut.

För mer information, vänligen kontakta:

Rickard Jacobson, VD

Tel: 0704-99 99 34

E-mail: rickard.jacobson@dlaboratory.com



Dlaboratory Sweden AB (publ)
Ideongatan 3A
223 62 Lund, Sweden

dLab