



A/S Storebæltsforbindelsen

Delårsrapport

1. kvartal 2020

Indholdsfortegnelse

Ledelsesberetning	2
Resume for 1. kvartal 2020	2
Aktionærforhold	4
Koncernoversigt	4
Hoved- og nøgletal for A/S Storebælt	5
Udvikling i aktiviteter og økonomiske forhold	6
Begivenheder efter balancedagen	7
Ledespåtegning	8
Regnskab	9
Noter	14

Ledelsesberetning

Resume for 1. kvartal 2020

Bestyrelsen har i dag godkendt delårsrapporten for 1. kvartal 2020 (perioden 1. januar – 31. marts 2020) for A/S Storebælt. Delårsrapporten er ikke reviewet af den generalforsamlingsvalgte revisor.

Økonomiske overskrifter

- Omsætning udgør 678 mio. kr. og er faldet med 6 pct. sammenlignet med 1. kvartal 2019. Omsætningsnedgangen kan henføres til nedlukningen medio marts af arbejdspladser i forbindelse med covid-19 udbruddet. Effekten heraf opgøres til ca. 50 mio. kr.
- Eksterne omkostninger er steget med 6 pct. til 84 mio. kr.
- EBIT er faldet med 11 pct. til 455 mio. kr.
- Nettofinansieringsomkostninger er steget med 9 mio. kr. sammenlignet med 1. kvartal 2019, og udgør 20 mio. kr.
- Værdireguleringer er en indtægt på 414 mio. kr. Dagsværdireguleringer er en regnskabsteknisk post uden effekt på selskabets gældsafvikling, da gælden afdrages til nominel værdi.
- I 1. kvartal 2019 er der afdraget 0,3 mia. kr. på den rentebærende nettogæld, der pr. 31. marts 2020 udgør 18,6 mia. kr.
- Tilgang af anlægsaktiver i 1. kvartal 2020 kan primært henføres til ibrugtagning af nyt betalingsanlæg. Det gamle betalingsanlæg er blevet udskiftet, så det er blevet hurtigere og nemmere at komme over Storebæltsbroen. Udskiftningen har bl.a. betydet at alle PayByPlate-kunder kan anvende de grønne Ekspressbaner, som tidligere var forbeholdt kunder med BroBizz.
- Pengestrømme fra drifts- og investeringsaktiviteter (frit cash flow) har netto medført en nedgang i likviditeten på 5 mio. kr. Pengestrømme fra finansieringsaktiviteten har netto medført en forøgelse af likviditeten på 411 mio. kr., hvorved likvide beholdninger i perioden er øget med 406 mio. kr.

Resultatpåvirkninger af værdireguleringer

	Resultat- opgørelse iht. kvartals- rapport	Dagsværdi- regulering	Proforma resultat- opgørelse 2020 1. kvartal	Proforma resultat- opgørelse 2019 1. kvartal
Resultat af primær drift (EBIT)	455		455	510
Finansielle poster ekskl værdiregulering	394	-414	-20	-11
Resultat før dagsværdiregulering og skat	849		435	499
Dagsværdiregulering		414	414	-161
Resultat før skat	849		849	338
Skat	-187		-187	-75
Periodens resultat	662		662	264

Forventninger til helåret

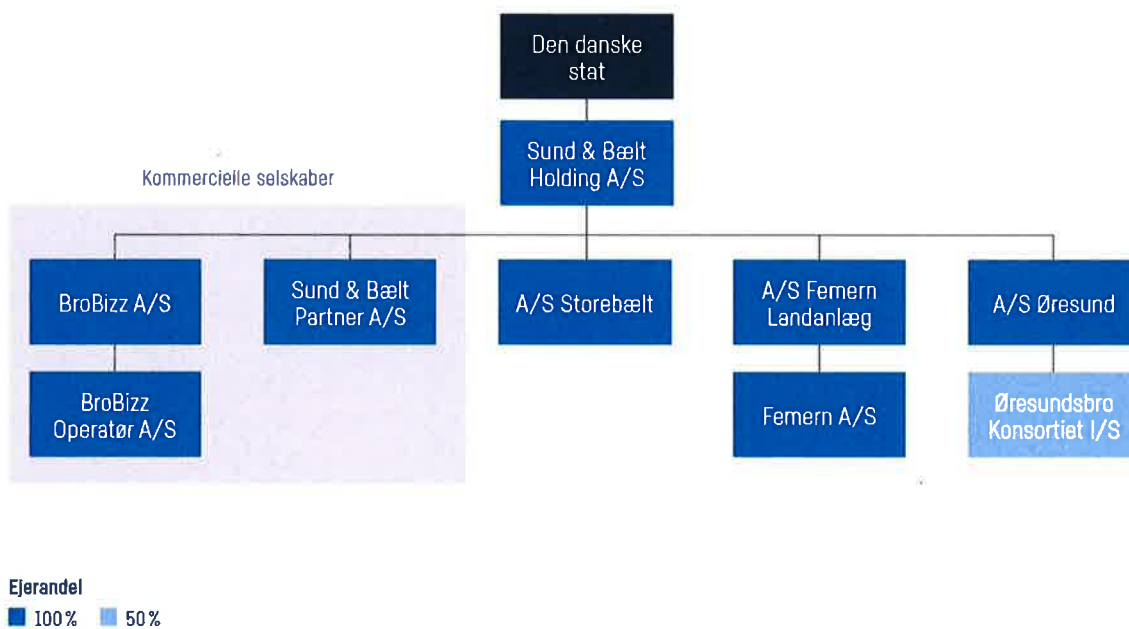
Forventningerne til resultatet for 2020 – baseret på budgettet vedtaget i november 2019 – udgør et overskud før dagsværdireguleringer og skat i størrelsesordenen 2.000-2.200 mio. kr. Sidenhen har det igangværende udbrud af covid-19 og den efterfølgende nedlukning af arbejdspladser og landegrænser skabt stor usikkerhed om resultatet for indeværende år.

Trafikindtægterne fra vejforbindelsen er faldet væsentlig i forbindelse med nedlukningen af arbejdspladser og grænser medio marts og effekten heraf vurderes under stor usikkerhed at være et fald i trafikindtægter på månedsbasis på ca. 100-120 mio. kr. Hertil kommer et indtægtstab som følge af færre togafgange over Storebælt. I forhold til finansieringsomkostningerne vurderes effekten at være begrænset, da det forventes, at renten og inflationen vil forblive på et lavt niveau igennem en længere periode.

Aktionærforhold

A/S Storebælt er et aktieselskab hjemmehørende i Danmark. A/S Storebælt er et datterselskab af Sund & Bælt Holding A/S og indgår i koncernregnskabet for Sund & Bælt Holding A/S, som er det ultimative moderselskab. Hele aktiekapitalen i Sund & Bælt Holding A/S ejes af den danske stat.

Koncernoversigt



Hovedaktivitet

A/S Storebælts primære opgave er at eje og drive den faste forbindelse over Storebælt. Opgaverne skal løses under hensyn til opretholdelsen af en høj tilgængelighed og et højt sikkerhedsniveau på forbindelsen. Desuden skal tilbagebetalingen af lån, der er optaget for at finansiere anlæggene, ske inden for en rimelig tidshorisont.

Hoved- og nøgletal for A/S Storebælt

Mio. kr.	2020	2019	2019
	1. kvrt	1. kvrt	Hele året
Nettoomsætning, vej	594	636	2.916
Nettoomsætning, jernbane	76	77	292
Omkostninger	-84	-80	-364
Af- og nedskrivninger	-139	-132	-530
Resultat af primær drift (EBIT)	455	510	2.347
Finansielle poster ekskl. værdiregulering	-20	-11	-165
Resultat før værdiregulering	435	499	2.182
Værdireguleringer, netto	414	-161	-262
Periodens resultat	662	264	1.498
Anlægsinvestering for vej- og jernbane i året	13	29	117
Anlægsinvestering i vej- og jernbane, ultimo	25.240	25.648	25.361
Nettogæld (dagsværdi)	19.901	21.132	20.618
Rentebærende nettogæld	18.630	19.517	18.946
Egenkapital	4.669	4.373	4.007
Balancesum	28.874	28.970	28.263
Pengestrøm fra driftsaktivitet	9	380	3.101
Pengestrøm fra investeringsaktivitet	-13	-29	-138
Pengestrøm fra finansieringsaktivitet	411	-477	-3.228
Pengestrøm i alt	406	-126	-265
Nøgletal, pct.:	2020	2019	2019
	1. kvrt	1. kvrt	Hele året
Overskudsgrad (EBIT)	67,1	70,8	72,5
Afkastgrad (EBIT)	6,3	7,0	8,3
Anlæggenes afkast (EBIT)	7,2	8,0	9,3

Udvikling i aktiviteter og økonomiske forhold

Selskabets samlede omsætning faldt fra 721 mio. kr. i 2019 til 678 mio. kr. i indeværende periode.

Omsætningen fra vejforbindelsen udgør 594 mio. kr., hvilket er et fald i forhold til foregående år på 42 mio. kr. Væksten i årets første to måneder udgjorde en stigning på 0,5 pct, men i forbindelse med nedlukningen af arbejdspladser medio marts faldt trafikken 50-55 pct., hvilket primært kan henføres til personbiler som faldt med 60 pct. Lastbiltrafikken kunne næsten fastholdes og lå et par procent under trafikken sidste år. Bustrafikken blev reduceret med mere end 90 pct. Den økonomiske effekt af covid-19 har isoleret set udgjort et indtægtstab på ca. 50 mio. kr.

For kvartalet er trafikken samlet faldet med 11,9 pct., fordelt med et fald på 14 pct. for personbiler og en stigning på 2,6 for pct. for lastbiler.

Omsætningen der vedrører jernbaneanlæg og havneanlæg er uændret og udgør 84 mio. kr.

Selskabets driftsomkostninger og afskrivninger er steget med i alt 12 mio. kr., hvilket primært kan henføres til en nedskrivning af anlæg der er taget ud af drift.

Nettofinansieringsomkostningerne udgør 20 mio. kr., og er på niveau med samme periode sidste år. Finansieringsomkostningen ekskl. værdireguleringer udgør 0,27 pct. p.a. mod 0,07 pct. p.a. i samme periode sidste år. Forskellen tilskrives lidt højere renteniveau. Inkl. værdireguleringer udgør finansieringsomkostningen -1,94 pct. p.a. mod 0,89 pct. p.a. i samme periode i 2019.

Resultat før værdireguleringer og skat udgør et overskud på 435 mio. kr. mod et overskud året før på 499 mio. kr.

Værdireguleringer af finansielle poster udgør en indtægt på 414 mio. kr. I samme periode sidste år udgjorde værdireguleringer en udgift på 161 mio. kr. Dagsværdireguleringer er en regnskabsteknisk post uden effekt på selskabets gældsafvikling, da gælden afdrages til nominal værdi.

Resultatet efter skat udgør et overskud på 662 mio. kr. mod et overskud på 264 mio. kr. i samme periode i 2019. Resultatforbedringen, der er realiseret på trods af indtægtstab som følge af covid-19, kan primært henføres til værdireguleringer af finansielle poster, som har påvirket resultat efter skat positivt med ca. 450 mio. kr.

Egenkapitalen pr. 31. marts 2020 udgør 4.669 mio.kr. mod 4.007 mio.kr. pr. 31. december 2019. Regnskabsperiodens egenkapitalbevægelser vedrører resultatet for perioden 1. januar – 31. marts 2020.

I årsrapporten 2019, er der foreslået udbetalt et udbytte på 1.600 mio. kr. til Sund & Bælt Holding A/S, hvilket efterfølgende er vedtaget på selskabets generalforsamling den 17. april 2020.

Rentebærende nettogæld i udgør ultimo marts 18,6 mia. kr., og der er således afdraget 0,3 mia. kr. i 1. kvartal 2020.

Tilbagebetalingstiden på gælden i A/S Storebælt forventes uændret at udgøre 34 år regnet fra åbningstidspunktet, hvilket svarer til 2032.

De fremtidige driftsresultater er estimeret på grundlag af det af Transport- og Boligministeriet fastlagte vederlag fra Banedanmark for anvendelse af jernbaneforbindelsen samt på grundlag af trafikprognoser for vejtrafikken for selskabet.

Det skal bemærkes, at den danske stat i henhold til Lov om Sund & Bælt Holding A/S for moderselskabet og bl.a. A/S Storebælt - mod erlæggelse af en garantiprovision på 0,15 pct. - yder særskilt garanti for renter og afdrag samt andre løbende forpligtelser i forbindelse med selskabets låneoptagelse. Herudover garanterer den danske stat uden særlig tilkendegivelse i det enkelte tilfælde for selskabets øvrige økonomiske forpligtelser.

Selskabets forretningsmæssige risici er uændrede i forhold til de risici, der blev beskrevet i årsrapporten for 2019, Der er knyttet stor usikkerhed til effekterne, som følge af covid-19 udbruddet, og her er det især usikkerheden knyttet til omsætningen fra vejtrafikken.

De finansielle risici i A/S Storebælt er i hovedtræk uforandret i forhold til redegørelsen i noten til årsrapporten for 2019, der omhandler finansiell risikostyring. Ultimo marts udgør den variabelt forrentede gæld 27 pct. af nettogælden.

Begivenheder efter balancedagen

Der er efter periodens afslutning ikke indtruffet begivenheder, der kan påvirke virksomhedens indtjening og økonomiske stilling.

Ledelsespåtegning

Bestyrelsen og direktionen har dags dato behandlet og godkendt delårsrapporten for perioden 1. januar til 31. marts 2020 for A/S Storebælt.

Delårsrapporten, der ikke er revideret af selskabets revisorer, aflægges i overensstemmelse med IAS 34 "Præsentation af delårsrapporter" som godkendt af EU og yderligere danske oplysningskrav til delårsrapporter for selskaber med børsnoterede gældsinstrumenter.

Det er vores opfattelse, at delårsrapporten giver et retvisende billede af selskabets aktiver, passiver og finansielle stilling pr. 31. marts 2020 samt af resultatet af selskabets aktiviteter og pengestrømme for perioden 1. januar til 31. marts 2020.

Ledelsesberetningen indeholder efter vores opfattelse en retvisende redegørelse for udviklingen i selskabets aktiviteter og økonomiske forhold, periodens resultat og selskabets finansielle stilling som helhed samt en beskrivelse af de væsentligste risici og usikkerhedsfaktorer, som selskabet står overfor.

København, den 12. maj 2020

Direktion



Mogens Hansen
Administrerende direktør

Bestyrelse



Mikkel Hemmingsen
Formand



Louise Friis
Næstformand



Mogens Hansen

Regnskab

Totalindkomstopgørelse 1. januar – 31 marts

(Mio. kr.)

	Note	1. kvrt. 2020	1. kvrt. 2019
Nettoomsætning			
Nettoomsætning	2	678	721
Nettoomsætning i alt		678	721
Om kostninger			
Andre eksterne omkostninger		-84	-79
Af- og nedskrivninger		-139	-132
Om kostninger i alt		-223	-211
Resultat af primær drift (EBIT)		455	510
Finansielle poster	3		
Finansielle indtægter		101	132
Finansielle omkostninger		-121	-143
Værdireguleringer, netto		414	-161
Finansielle poster i alt		394	-172
Resultat før skat		849	338
Skat		-187	-75
Periodens resultat		662	264
Anden totalindkomst		0	0
Skat af anden totalindkomst		0	0
Totalindkomst		662	264

Balance 31. marts – Aktiver

(Mio. kr.)

Aktiver	Note	31. marts 2020	31. dec. 2019	31. marts 2019
Langfristede aktiver				
Materielle aktiver				
Vejanlæg	4	13.484	13.539	13.634
Jernbaneanlæg	5	11.756	11.821	12.015
Havneanlæg		178	181	186
Grunde og bygninger		72	74	77
Andre anlæg, driftsmateriel og inventar		24	25	20
Materielle anlægsaktiver i alt		25.514	25.640	25.930
Langfristede aktiver i alt		25.514	25.640	25.930
Kortfristede aktiver				
Tilgodehavender				
Varebeholdninger		0	0	2
Tilgodehavender		572	541	832
Værdipapirer		1.290	942	864
Derivater		1.077	1.128	1.189
Periodeafgrænsningsposter		14	11	15
Tilgodehavender i alt		2.953	2.623	2.902
Likvide beholdninger		406	0	139
Kortfristede aktiver i alt		3.360	2.623	3.041
Aktiver i alt		28.874	28.263	28.970

Balance 31. marts – Passiver

(Mio. kr.)

Passiver	Note	31. marts 2020	31. dec. 2019	31. marts 2019
Egenkapital				
Aktiekapital		355	355	355
Overført resultat		2.714	2.052	2.418
Foreslået udbytte		1.600	1.600	1.600
Egenkapital i alt		4.669	4.007	4.373
Gældsforpligtelser				
Langfristede gældsforpligtelser				
Udskudt skat		1.165	978	853
Obligationslån og gæld til kreditinstitutter	6	18.559	18.311	18.210
Langfristede gældsforpligtelser i alt		19.724	19.289	19.063
Kortfristede gældsforpligtelser				
Kortfristet del af langfristede gældsforpligtelser		2.224	2.322	3.137
Kreditinstitutter		0	30	0
Leverandører og andre gældsforpligtelser		367	579	428
Derivater	6	1.890	2.036	1.969
Periodeafgrænsningsposter		0	0	1
Kortfristede gældsforpligtelser i alt		4.481	4.967	5.535
Gældsforpligtelser i alt		24.205	24.256	24.597
Passiver i alt		28.874	28.263	28.970

Egenkapitaloppgørelse 1. januar – 31. marts

(Mio. kr.)

	Aktiekapital	Overført resultat	Foreslået udbytte	I alt
Saldo pr. 1. januar 2019	355	2.154	1.600	4.109
Udbetalt udbytte	0	0	-1.600	-1.600
Årets resultat og totalindkomst	0	-102	1.600	1.498
Saldo pr. 31. december 2019	355	2.052	1.600	4.007
Saldo pr. 1. januar 2020	355	2.052	1.600	4.007
Periodens resultat og totalindkomst	0	662	0	662
Saldo pr. 31. marts 2020	355	2.714	1.600	4.669

Pengestrømsopgørelse 1. januar – 31. marts

(Mio. kr.)

Note	1. kv. 2020	1. kv. 2019
Pengestrømme fra driftsaktivitet		
Resultat før finansielle poster	455	510
Reguleringer		
Af- og nedskrivninger	139	132
Pengestrømme fra primær drift før ændring i driftskapital	594	642
Ændring i driftskapital		
Tilgodehavender og periodeafgrænsningsposter	-552	371
Leverandørgæld og andre gældsforpligtelser	-34	-633
Pengestrømme fra driftsaktivitet i alt	9	380
Pengestrømme fra investeringsaktivitet		
Køb af immaterielle og materielle aktiver	-13	-29
Pengestrømme fra investeringsaktivitet i alt	-13	-29
Frit cash flow	-5	351
Pengestrømme fra finansieringsaktivitet		
Låneoptagelse	556	900
Nedbringelse af gældsforpligtelser	-57	-1.298
Nedbringelse af gæld hos kreditinstitutter	-25	0
Renteomkostninger, betalt	-63	-79
Pengestrømme fra finansieringsaktivitet i alt	411	-477
Periodens ændring i likvider	406	-126
Likvider, primo	0	265
Likvider, ultimo	406	139

Noter

Note 1. Anvendt regnskabspraksis

Kvartalsregnskabet aflægges i overensstemmelse med IAS 34, Præsentation af delårsregnskaber, som godkendt af EU og danske oplysningskrav for børsnoterede selskaber. Den finansielle del af kvartalsrapporten følger bestemmelserne i IAS 34 for sammendragne delårsregnskaber.

Kvartalsregnskabet aflægges i danske kroner (DKK), der er selskabets funktionelle valuta.

Den i kvartalsregnskabet anvendte regnskabspraksis er i øvrigt uændret i forhold til den regnskabspraksis, som blev anvendt i regnskabet for 2019. Vi henviser til årsrapporten for 2019 for nærmere beskrivelse af den anvendte regnskabspraksis.

De i hoved- og nøgletaloversigten anførte nøgletal er beregnet således:

Overskudsgrad: EBIT fratrukket andre indtægter i procent af omsætningen.

Afkastgrad: EBIT fratrukket andre indtægter i procent af de samlede aktiver.

Anlæggenes afkast: EBIT fratrukket andre indtægter i procent af investeringen i vej- og jernbaneforbindelser.

Note 2. Nettoomsætning

Specifikation af Nettoomsætning	2020 1. kv	2019 1. kv
Nettoomsætning - vejanlæg	594	636
Nettoomsætning - jernbaneanlæg	76	77
Nettoomsætning - havneanlæg	7	7
Nettoomsætning - øvrige	1	0
Nettoomsætning i alt	678	721

Note 3. Finansielle poster

Selskabet indregner ændringer i dagsværdien af finansielle aktiver og forpligtelser via totalindkomstopgørelsen. Forskellen i dagsværdi mellem statusdagene udgør de totale finansielle poster, der opdeles i værdireguleringer og nettofinansieringsomkostninger, hvor sidstnævnte indeholder renteindtægter og -udgifter.

Nettofinansieringsomkostningerne indeholder periodiserede nominelle/reale kuponrenter, realiserede inflationsopskrivninger og amortisering af over-/ underkurser, mens præmier og forventede inflationsopskrivninger indgår i værdireguleringer.

Værdireguleringerne indeholder realiserede og urealiserede kursgevinster og tab på finansielle aktiver og forpligtelser samt tilsvarende valutakursgevinster og -tab.

	2020	2019
	1. kvrt.	1. kvrt.
Finansielle indtægter		
Renteindtægter, værdipapirer, banker mv.	0	0
Renteindtægter, finansielle instrumenter	101	132
Finansielle indtægter i alt	101	132
Finansielle omkostninger		
Renteomkostninger, lån	-17	-42
Renteomkostninger, finansielle instrumenter	-104	-100
Øvrige finansielle poster, netto	0	-1
Finansielle omkostninger i alt	-121	-143
Nettofinansieringsomkostninger	-20	-11
Værdireguleringer, netto		
- Værdipapirer	0	0
- Lån	293	-207
- Valuta- og rentesw aps	121	46
- Renteoptioner	0	0
- Valutaoptioner	0	0
- Øvrige værdireguleringer	0	0
Værdireguleringer netto	414	-161
Finansielle poster i alt	394	-172
Af finansielle poster udgør finans. instrum.	118	78

I renteomkostninger indgår provision til den danske stat på 7,0 mio. kr. i 1. kvartal 2020 (i 1. kvartal 2019 udgjorde provision 7,5 mio. kr.).

Nettofinansieringsomkostningerne er 9 mio. kr. højere i 1.kvartal 2020 sammenholdt med samme periode i 2019, hvilket skyldes en lidt højere inflationsopskrivning af realrentegælden.

Note 4. Vejanlæg

	Direkte aktiverede omkost- ninger	Værdi af eget arbejde	Finansie- ringsom- kostninger (netto)	Anlæg under udførelse	I alt 31. marts. 2020	I alt 31. dec. 2019
Kostpris 1. januar	12.961	1.042	4.399	0	18.402	18.331
Korrektion til primo	0	-60	0	60	0	0
Årets tilgang	0	0	0	8	8	86
Årets afgang	-94	0	0	0	-94	-14
Overførsler i årets løb	40	0	0	-40	0	0
Kostpris 31. december	12.907	982	4.399	28	18.316	18.402
Kostpris 1. januar	3.683	217	964	0	4.863	4.654
Årets af- og nedskrivninger	49	2	11	0	63	223
Afskrivninger på afhændede aktiver	-94	0	0	0	-94	-14
Afskrivninger 31. december	3.638	219	975	0	4.832	4.863
Regnskabsmæssig værdi	9.269	763	3.424	28	13.484	13.539

Note 5. Jernbaneanlæg

	Direkte aktiverede omkost- ninger	Værdi af eget arbejde	Finansie- ringsom- kostninger (netto)	Anlæg under udførelse	I alt 31. marts. 2020	I alt 31. dec. 2019
Kostpris 1. januar	12.449	597	5.034	0	18.080	18.052
Korrektion til primo	0	-30	0	30	0	0
Årets tilgang	0	0	0	5	5	32
Årets afgang	0	0	0	0	0	-4
Overførsler i årets løb	6	0	0	-6	0	0
Kostpris 31. december	12.455	567	5.034	29	18.084	18.080
Kostpris 1. januar	4.254	203	1.801	0	6.258	5.980
Årets af- og nedskrivninger	51	2	17	0	70	282
Afskrivninger på afhændede aktiver	0	0	0	0	0	-3
Afskrivninger 31. december	4.305	205	1.819	0	6.328	6.259
Regnskabsmæssig værdi	8.151	362	3.215	29	11.756	11.821

Note 6. Nettogæld

Dagsværdihierarki	2020			1 kv. Total	2019			1 kv. Total
	Niveau 1	Niveau 2	Niveau 3		Niveau 1	Niveau 2	Niveau 3	
Obligationer	1.290	0	0	1.290	864	0	0	864
Likvide beholdninger	0	0	0	0	0	0	0	0
Derivater, aktiver	0	1.077	0	1.077	0	1.189	0	1.189
Finansielle aktiver	1.290	1.077	0	2.367	864	1.189	0	2.053
Obligationsslån og gæld	-19.013	-1.770	0	-20.783	-19.397	-1.950	0	-21.347
Derivater, passiver	0	-1.890	0	-1.890	0	-1.969	0	-1.969
Finansielle passiver	-19.013	-3.659	0	-22.673	-19.397	-3.919	0	-23.315

Nettogæld fordelt på valuta	2020			1 kv. Total	2019			1 kv. Total
	EUR	DKK	Øvrige		EUR	DKK	Øvrige	
Likvide beholdninger	-5	421	0	416	-13	153	0	139
Investeringer	940	350	0	1.290	864	0	0	864
Finansielle aktiver	935	771	0	1.706	851	153	0	1.003
Obligationsslån og gæld til kreditinstitut	-1	-19.301	-1.491	-20.794	-8	-19.678	-1.660	-21.347
Valuta- og rentesw aps	-2.784	479	1.493	-812	-4.431	2.047	1.603	-782
Valutaterminer	1.122	-1.122	0	0	-320	261	60	2
Valutaoptioner	0	0	0	0	0	0	0	0
Periodiserede renter	-94	94	0	0	-115	107	0	-8
Finansielle passiver	-1.757	-19.851	1	-21.607	-4.874	-17.263	3	-22.135
Nettogæld i alt	-822	-19.081	1	-19.901	-4.024	-17.110	2	-21.132

Rentebærende nettogæld

	2020	2019
	31. marts.	31. marts.
Tilbagebetalingstid - antal år	34	34
Rentebærende nettogæld - mia.kr	18,6	19,5
Tilbagebetaling af gæld	2032	2032
Finansieringsomkostning ekskl. værdiregulering - pct p.a	0,27	0,07
Finansieringsomkostning inkl. værdiregulering - pct p.a	-1,94	0,89

Note 7. Transaktioner med nærtstående parter

Nærtstående parter omfatter den danske stat, selskaber og institutioner ejet af denne.

Nærtstående part	Hjemsted	Tilknytning	Transaktioner	Prisfastsættelse
Den danske stat	København	100 pct. ejerskab via Sund & Bælt Holding A/S	Garanti for selskabets gæld. Garantiprovision	Fastlagt ved lov. Udgør 0,15 pct. af den nominelle gæld
Sund & Bælt Holding A/S	København	100 pct. ejerskab af A/S Storebælt	Varetagelse af datterselskabernes driftsopgaver. Fællesfunktioner Sambeskatningsbidrag	Markedspris
A/S Øresund	København	Datterselskab af Sund & Bælt Holding A/S	Vedligeholdelsesopgaver	Markedspris
Sund & Bælt Partner A/S	København	Datterselskab af Sund & Bælt Holding A/S	-	Markedspris
A/S Femern Landanlæg	København	Datterselskab af Sund & Bælt Holding A/S	-	Markedspris
Femern A/S	København	Datterselskab af A/S Femern Landanlæg	-	Markedspris
BroBizz A/S	København	Datterselskab af Sund & Bælt Holding A/S	Udstedergodtgørelse Viderefakturering af omsætning Køb/salg af serviceydelser	Markedspris Markedspris
BroBizz Operatør A/S	København	Datterselskab af BroBizz A/S	Viderefakturering	Markedspris
Øresundsbro Konsortiet I/S	København/Malmø	Interessentskab ejet 50 pct. af A/S Øresund	Køb af finansforvaltning Viderefakturering	Markedspris
Banedanmark	København	Ejet af den danske stat	Betalinger for benyttelse af jernbaneforbindelsen Vedligeholdelsesarbejde	Fastsættes af Transport-, og Boligministeren

Nærtstående part	Beskrivelse	Beløb 1. kv. 2020	Beløb 2019 hele året	Balance pr. 31. marts 2020	Balance pr. 31. dec. 2019
Den danske stat	Garantiprovision	-7,0	-30,7	-7,0	-30,0
Sund & Bælt Holding A/S	Varetagelse af datterselskabets driftsopgaver m.m.	-21,2	-65,1	-9,0	-0,8
	Sambeskatningsbidrag	0,0	-250,1	0,0	-250,1
	Fællesfunktioner	-0,4	0,8	0,0	0,5
A/S Øresund	Vedligeholdelsesopgaver	0,0	0,8	0,0	0,2
Brobizz A/S	Viderefakturering	454,4	2.137,6	260,9	298,5
	Udstedergodtgørelse	-17,4	-62,4	-12,9	-7,8
	Køb af serviceydelser	-0,3	-14,6	-0,4	-15,0
Brobizz Operatør A/S	Viderefakturering	0,0	0,3	0,0	0,0
Øresundsbro konsortiet I/S	Køb af finansforvaltning	-0,6	-4,9	-0,9	-0,9
Banedanmark	Betalinger for benyttelse af jernbaneforbindelse	75,5	292,5	28,8	29,1
	Vedligeholdelsesarbejde	-3,4	-4,5	0,0	-4,2

Note 7. Revisorerklæring

Der er ikke udført revision eller review af delårsrapporten.