



A/S Storebæltsforbindelsen

Delårsrapport

1. januar - 30. september 2022

Indholdsfortegnelse

Resume for 3. kvartal 2022	2
Om A/S Storebælt	3
Aktionærforhold	3
Koncernoversigt	3
Hovedaktivitet	3
Hoved- og nøgletal	4
Ledelsesberetning	5
Udvikling i aktiviteter og økonomiske forhold	5
Begivenheder efter balancedagen	7
Forventninger til helåret	7
Ledespåtegning	8
Regnskab	9
Noter	14

Resume for 3. kvartal 2022

Bestyrelsen har i dag godkendt delårsrapporten for 3. kvartal 2022 (perioden 1. januar - 30. september 2022) for A/S Storebælt. Den generalforsamlingsvalgte revisor har ikke foretaget review af delårsrapporten.

Økonomiske overskrifter

- Nettoomsætningen udgør 2.605 mio. kr. i årets første ni måneder og er steget med 187 mio. kr. svarende til 7,7 pct. sammenlignet med samme periode i 2021. Vejtrafikken på Storebælt er steget med 10,0 pct. i forhold til samme periode i 2021, idet personbiltrafikken er steget med 10,7 pct., og lastbiltrafikken er steget med 4,5 pct.
- Andre eksterne omkostninger udgør 319 mio. kr. for perioden januar-september 2022 og er 73 mio. kr. højere i forhold til samme periode sidste år.
- EBIT er steget med 7,6 pct. og udgør 1.908 mio. kr.
- Nettofinansieringsomkostninger er steget med 387 mio. kr. sammenlignet med samme periode i 2021 og udgør 597 mio. kr., hvilket primært skyldes gennemslaget af højere inflation på den del af gælden, der er eksponeret mod inflationsopskrivning.
- Værdireguleringer er for perioden januar-september 2022 en indtægt på 1.944 mio. kr. I samme periode i 2021 udgjorde værdireguleringerne en indtægt på 142 mio. kr. Dagsværdireguleringer er en regnskabs-teknisk post uden effekt på selskabets gældsafvikling, da gælden afdrages til nominel værdi.
- Periodens resultat efter skat udgør et overskud på 2.539 mio. kr. mod et overskud på 1.330 mio. kr. i samme periode i 2021.
- Den rentebærende nettogæld udgør 17,8 mia. kr. ultimo september 2022.
- Periodens tilgange til vej- og jernbaneanlæg under udførelse udgør i alt 65 mio. kr.
- Tilgange til ibrugtagne vej- og jernbaneanlæg udgør i alt 44 mio. kr. i perioden januar-september 2022.
- Pengestrømme fra drifts- og investeringsaktiviteter (frit cash flow) har netto medført en forøgelse af likviditeten på 1.436 mio. kr. Pengestrømme fra finansieringsaktiviteten har netto medført en nedbringelse af likviditeten på 1.690 mio. kr., hvorved den likvide beholdning i perioden er reduceret med 254 mio. kr.

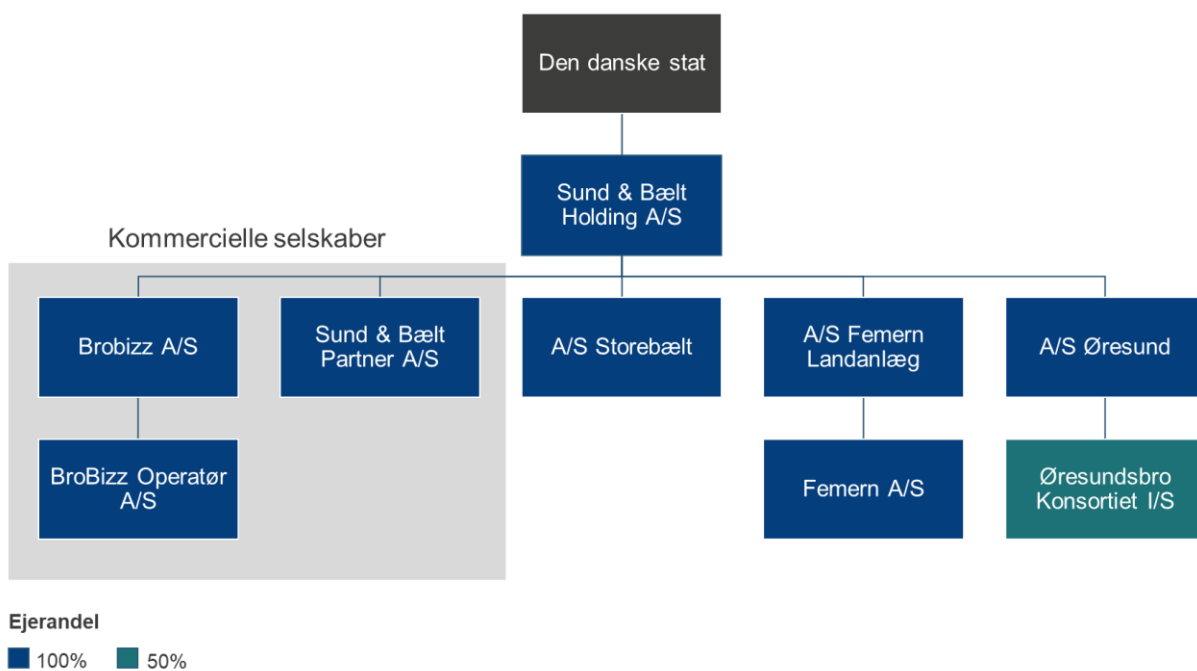
Om A/S Storebælt

Aktionærforhold

A/S Storebælt er et aktieselskab hjemmehørende i Danmark. A/S Storebælt er et datterselskab af Sund & Bælt Holding A/S og indgår i koncernregnskabet for Sund & Bælt Holding A/S, som er det ultimative moderselskab.

Hele aktiekapitalen i Sund & Bælt Holding A/S ejes af den danske stat.

Koncernoversigt



Hovedaktivitet

A/S Storebælts primære opgave er at eje og drive den faste forbindelse over Storebælt. Opgaverne skal løses under hensyn til opretholdelsen af en høj tilgængelighed og et højt sikkerhedsniveau på forbindelsen. Desuden skal tilbagebetalingen af lån, der er optaget for at finansiere anlæggene, ske inden for en rimelig tidshorisont.

Hoved- og nøgletal

(Mio. kr.)	2022 3. kvt	2021 3. kvt	2022 Jan.-sep.	2021 Jan.-sep.	2021 Hele året
Nettoomsætning, vej	871	885	2.361	2.179	2.932
Nettoomsætning, jernbane	74	70	222	217	290
Andre eksterne omkostninger	-109	-86	-319	-246	-371
Af- og nedskrivninger	-118	-134	-381	-402	-537
Resultat af primær drift (EBIT)	726	743	1.908	1.773	2.351
Finansielle poster ekskl. værdiregulering	-233	-86	-597	-210	-301
Resultat før værdiregulering	493	657	1.311	1.563	2.050
Værdireguleringer, netto	756	-40	1.944	142	104
Periodens resultat	974	481	2.539	1.330	1.680

Anlægsinvestering for vej- og jernbane i året			65	77	129
Anlægsinvestering i vej- og jernbane, ultimo			24.245	24.616	24.539
Nettogæld (dagsværdi)			17.270	19.708	19.091
Rentebærende nettogæld			17.839	18.405	17.688
Egenkapital			5.390	3.866	4.216
Balancesum			27.407	27.652	27.419
Pengestrøm fra driftsaktivitet			1.916	1.853	2.645
Pengestrøm fra investeringsaktivitet			-480	-128	-303
Pengestrøm fra finansieringsaktivitet			-1.690	-1.401	-2.042
Pengestrøm i alt			-254	324	300

Nøgletal, pct.:

Overskudsgrad (EBIT)	73,2	73,3	72,3
Afkastgrad (EBIT)	9,3	8,5	8,6
Anlæggenes afkast (EBIT)	10,5	9,6	9,6

Anm.: Nøgletallene er beregnet som anført i note 1 Anvendt regnskabspraksis.

Ledelsesberetning

Udvikling i aktiviteter og økonomiske forhold

Selskabets samlede nettoomsætning steg med 187 mio. kr. fra 2.418 mio. kr. i perioden januar-september 2021 til 2.605 mio. kr. i perioden januar-september 2022.

I perioden januar-september 2022 udgjorde nettoomsætningen fra vejforbindelsen 2.361 mio. kr., hvilket er en stigning i forhold til samme periode sidste år på 8,4 pct. svarende til 182 mio. kr. Samlet set steg vejtrafikken med 10,0 pct. i forhold til samme periode i 2021. Personbiltrafikken steg med 10,2 pct., og lastbiltrafikken steg med 4,5 pct.

Nettoomsætningen fra jernbane- og havneanlæg udgør 244 mio. kr. i årets første ni måneder, hvilket er på niveau med samme periode sidste år.

Andre eksterne omkostningerne er steget med 73 mio. kr. set i forhold til samme periode i 2021 og udgør 319 mio. kr. i perioden januar-september 2022. Stigningen i omkostningerne skyldes primært højere omkostninger til drift af anlæg, hvor stigningen kan henføres til et øget omfang af vedligeholdsaktiviteter samt øgede omkostninger til energi og materialer.

Af- og nedskrivningerne udgør 381 mio. kr. og er 21 mio. kr. lavere end samme periode i 2021. Faldet skyldes primært at flere jernbaneanlæg er fuldt afskrevet i 2022. Selskabet har hertil i løbet af 2. kvartal 2022 implementeret en ny datadreven vedligeholdsstrategi for jernbaneskiner. Anvendelsen af nye metoder nedbringer de årlige omkostninger til vedligehold og fordobler jernbaneskinernes levetid. Selskabet har foretaget en revurdering af den regnskabsmæssige levetid på jernbaneskiner. Ændring i regnskabsmæssige skøn over levetider reducerer de årlige afskrivninger med 5 mio. kr.

Proforma totalresultatopgørelse for resultatpåvirkninger af værdireguleringer

	Total- indkomst- opgørelse 2022 Jan.-sep.	Dagsværdi- regulering	Proforma total- indkomst- opgørelse 2022 Jan.-sep.	Proforma total- indkomst- opgørelse 2021 Jan.-sep.
Resultat af primær drift (EBIT)	1.908		1.908	1.773
Finansielle poster	1.347	-1.944	-597	-210
Resultat før dagsværdiregulering og skat			1.311	1.563
Dagsværdiregulering		1.944	1.944	142
Resultat før skat	3.255		3.255	1.705
Skat	-716		-716	-375
Periodens resultat	2.539		2.539	1.330

Nettofinansieringsomkostninger, opgjort som de finansielle poster ekskl. dagsværdireguleringer, udgør 597 mio. kr. og er 387 mio. kr. højere end i samme periode sidste år, hvilket primært skyldes gennemslaget af højere inflation på den del af gælden, der er eksponeret mod inflationsopskrivning. Finansieringsomkostningen ekskl. værdireguleringer udgør 4,24 pct. p.a. mod 1,35 pct. p.a. i samme periode sidste år.

Værdiregulering af selskabets gæld udgør en indtægt på 1.944 mio. kr. I samme periode sidste år udgjorde værdiregulering en indtægt på 142 mio. kr. Inkl. værdireguleringer udgør finansieringsomkostningen en indtægt på -6,52 pct. p.a. mod en udgift på 0,59 pct. p.a. i samme periode i 2021. Dagsværdireguleringer er en regnskabsteknisk post uden effekt på selskabets gældsafvikling, da gælden afdrages til nominel værdi.

Resultat før værdireguleringer og skat udgør et overskud på 1.311 mio. kr. mod et overskud i samme periode året før på 1.563 mio. kr.

Resultatet før skat udgør et overskud på 3.255 mio. kr. mod et overskud på 1.705 mio. kr. i samme periode i 2021. Resultatforbedringen kan primært henføres til værdireguleringer af finansielle poster, som påvirker resultatet positivt med 1.802 mio. kr.

A/S Storebælt har i årets første ni måneder udført anlægsarbejde for 65 mio. kr., der primært vedrører de fortsatte forbedringer af sikkerheden på Storebæltsforbindelsen, hvor seneste tiltag er vindafskærmning og ny asfalt på Østbroen.

Tilgange til ibrugtagne vej- og jernbaneanlæg i perioden januar - september 2022 udgør 44 mio. kr. og kan primært henføres til gennemførelse af sikkerhedsprojektet, hvor der i første halvår blev ibrugtaget bomme og kameraer for 25 mio. kr. I tredje kvartal er ibrugtaget anlæg for samlet 7 mio. kr. hvilket primært relaterer sig til nye regnvandspumper.

Egenkapitalen pr. 30. september 2022 udgør 5.390 mio. kr. mod 4.216 mio. kr. pr. 31. december 2021. Regnskabsperiodens egenkapitalbevægelser vedrører dels resultatet for perioden 1. januar - 30. september 2022, dels udbytteudlodningen på 1.365 mio. kr. til Sund & Bælt Holding A/S, der blev vedtaget på selskabets generalforsamling den 26. april 2022.

Den rentebærende nettogæld udgør 17,8 mia. kr. pr. 30. september 2022 og er på niveau med 31. december 2021.

Ultimo september 2022 udgør den variabelt forrentede gæld 24,2 pct. af nettogælden og 40,5 pct. af nettogælden opskrives med et inflationsindeks.

Tilbagebetalingstiden på gælden i A/S Storebælt forventes uændret at udgøre 36 år regnet fra åbningstidspunktet, hvilket svarer til 2034.

Selskabets finansieringsmodel og forretningsmæssige risici er uændrede i forhold til de risici, der blev beskrevet i årsrapporten for 2021.

De finansielle risici i A/S Storebælt er i hovedtræk uforandret i forhold til redegørelsen i noten til årsrapporten for 2021, der omhandler finansiell risikostyring.

Pengestrømme fra driften er positive og udgør 1.916 mio. kr. for perioden januar-september 2022 mod 1.853 mio. kr. i samme periode sidste år.

I perioden januar-september 2022 er pengestrømme fra investeringsaktivitet negative og udgør 480 mio. kr. primært som følge af køb af værdipapirer.

Det frie cash flow fremkommer på basis af drift fratrukket anlægsinvesteringer og er positive med 1.436 mio. kr. i årets første ni måneder.

Under finansieringsaktivitet indgår låneoptagelse, renter og betalt udbytte til aktionæren, som netto er negativ med 1.690 mio. kr. for perioden januar-september 2022.

Samlet er selskabets likvide beholdning reduceret med 254 mio. kr., herefter udgør likvider 60 mio. kr. ultimo september 2022.

Begivenheder efter balancedagen

Der er efter periodens afslutning ikke indtruffet begivenheder, der kan påvirke selskabets indtjening og økonomiske stilling.

Forventninger til helåret

Forventningerne til resultatet for 2022 nedjusteres til et overskud før dagsværdireguleringer og skat i størrelsesorden 1,6-1,7 mia. kr. Nedjusteringen sker som følge af inflationen, der påvirker selskabets finansieringsomkostninger negativt. Forventningen til helåret tager udgangspunkt i en inflationsopskrivning på 10,1 pct.

Inflation vurderes at have en begrænset effekt på årets driftsomkostninger. Den økonomiske situation kan påvirke trafikken negativt i årets sidste måneder.

Ledelsespåtegning

Bestyrelsen og direktionen har dags dato behandlet og godkendt delårsrapporten for perioden 1. januar - 30. september 2022 for A/S Storebælt.

Delårsrapporten, der ikke er revideret af selskabets revisorer, aflægges i overensstemmelse med IAS 34 "Præsentation af delårsrapporter" som godkendt af EU og yderligere oplysningskrav til delårsrapporter for selskaber med børsnoterede gældsinstrumenter.

Det er vores opfattelse, at delårsrapporten giver et retvisende billede af selskabets aktiver, passiver og finansielle stilling pr. 30. september 2022 samt af resultatet af selskabets aktiviteter og pengestrømme for perioden 1. januar - 30. september 2022.

Ledelsesberetningen indeholder efter vores opfattelse en retvisende redegørelse for udviklingen i selskabets aktiviteter og økonomiske forhold, periodens resultat og selskabets finansielle stilling som helhed samt en beskrivelse af de væsentligste risici og usikkerhedsfaktorer, som selskabet står overfor.

København, den 28. november 2022

Direktion

Signe Thustrup Kreiner
Administrerende direktør

Bestyrelse

Mikkel Hemmingsen
Formand

Louise Friis
Næstformand

Signe Thustrup Kreiner

Regnskab

Totalindkomstopgørelse 1. januar - 30. september

(Mio. kr.)		2022	2021	2022	2021
	Note	3. kvrt	3. kvrt	Jan.-sep.	Jan.-sep.
Nettoomsætning					
Nettoomsætning	2	952	963	2.605	2.418
Nettoomsætning i alt		952	963	2.605	2.418
Omkostninger					
Andre eksterne omkostninger		-109	-86	-319	-246
Andre driftsindtægter		1	0	3	3
Af- og nedskrivninger		-118	-134	-381	-402
Omkostninger i alt		-226	-220	-697	-645
Resultat af primær drift (EBIT)		726	743	1.908	1.773
Finansielle poster					
Finansielle indtægter		0	2	0	6
Finansielle omkostninger		-233	-88	-597	-216
Værdireguleringer, netto		756	-40	1.944	142
Finansielle poster i alt	3	523	-126	1.347	-68
Resultat før skat		1.249	617	3.255	1.705
Skat		-275	-136	-716	-375
Periodens resultat		974	481	2.539	1.330
Anden totalindkomst		0	0	0	0
Skat af anden totalindkomst		0	0	0	0
Totalindkomst		974	481	2.539	1.330

Balance 30. september - Aktiver

(Mio. kr.)	Note	30. sep. 2022	31. dec. 2021	30. sep. 2021
Langfristede aktiver				
Materielle aktiver				
Vejanlæg	4	13.102	13.221	13.246
Jernbaneanlæg	5	11.143	11.318	11.370
Havneanlæg		149	158	162
Grunde og bygninger		58	62	63
Andre anlæg, driftsmateriel og inventar		24	30	29
Materielle anlægsaktiver i alt		24.476	24.789	24.870
Finansielle aktiver				
Værdipapirer	6	374	1.317	414
Derivater	6	592	497	572
Finansielle aktiver i alt		966	1.814	986
Langfristede aktiver i alt		25.442	26.603	25.856
Kortfristede aktiver				
Tilgodehavender				
Tilgodehavender		281	323	358
Værdipapirer	6	1.346	0	784
Derivater	6	0	0	7
Selskabsskat		12	0	0
Periodeafgrænsningsposter		265	178	308
Tilgodehavender i alt		1.904	501	1.457
Likvide beholdninger		61	315	339
Kortfristede aktiver i alt		1.965	816	1.796
Aktiver i alt		27.407	27.419	27.652

Balance 30. september - Passiver

(Mio. kr.)	Note	30. sep. 2022	31. dec. 2021	30. sep. 2021
Egenkapital				
Aktiekapital		355	355	355
Overført resultat		5.035	2.496	3.511
Foreslået udbytte		0	1.365	0
Egenkapital i alt		5.390	4.216	3.866
Gældsforpligtelser				
Langfristede gældsforpligtelser				
Udskudt skat		1.974	1.243	1.510
Genudlån fra den danske stat	6	15.889	16.810	19.280
Obligationsgæld	6	253	267	268
Derivater	6	2.096	1.686	1.721
Langfristede gældsforpligtelser i alt		20.212	20.006	22.779
Kortfristede gældsforpligtelser				
Genudlån fra den danske stat	6	1.499	2.520	452
Obligationsgæld	6	0	0	122
Kreditinstitutter	6	0	0	85
Selskabsskat		0	366	0
Leverandører og andre gældsforpligtelser		151	199	157
Derivater	6	0	0	21
Periodeafgrænsningsposter		155	112	170
Kortfristede gældsforpligtelser i alt		1.805	3.197	1.007
Gældsforpligtelser i alt		22.017	23.203	23.786
Passiver i alt		27.407	27.419	27.652

Noter

Anvendt regnskabspraksis	1
Nærtstående parter	7
Revisorerklæring	8

Egenkapitaloppgørelse 1. januar - 30. september

(Mio. kr.)

	Aktiekapital	Overført resultat	Foreslået udbytte	Total
Saldo pr. 1. januar 2021	355	2.181	1.378	3.914
Udbetalt udbytte	0	0	-1.378	-1.378
Årets resultat og totalindkomst	0	315	1.365	1.680
Saldo pr. 31. december 2021	355	2.496	1.365	4.216
Saldo pr. 1. januar 2022	355	2.496	1.365	4.216
Udbetalt udbytte	0	0	-1.365	-1.365
Periodens resultat og totalindkomst	0	2.539	0	2.539
Saldo pr. 30. september 2022	355	5.035	0	5.390

Pengestrømsopgørelse 1. januar - 30. september

(Mio. kr.)	2022 Jan.-sep.	2021 Jan.-sep.
Pengestrøm fra driftsaktivitet		
Resultat af primær drift (EBIT)	1.908	1.773
Reguleringer		
Af- og nedskrivninger	381	402
Gevinst ved salg af anlægsaktiver	0	1
Pengestrømme fra primær drift før ændring i driftskapital	2.289	2.176
Ændring i driftskapital		
Tilgodehavender og periodeafgrænsningsposter	16	-54
Leverandørgæld og andre gældsforpligtelser	-389	-269
Pengestrømme fra driftsaktivitet i alt	1.916	1.853
Pengestrømme fra investeringsaktivitet		
Køb af materielle aktiver	-69	-86
Køb af værdipapirer	-411	-42
Pengestrømme fra investeringsaktivitet i alt	-480	-128
Frit cash flow	1.436	1.725
Pengestrømme fra finansieringsaktivitet		
Optagelse af langfristede forpligtelser	842	1.850
Indfrielse og afdrag på langfristede forpligtelser	-1.000	-1.712
Låneoptagelse hos kreditinstitutter	0	85
Renteomkostninger, betalt	-167	-246
Betalt udbytte til aktionær	-1.365	-1.378
Pengestrømme fra finansieringsaktivitet i alt	-1.690	-1.401
Periodens ændring i likvider	-254	324
Likvider, primo	315	15
Likvider, ultimo	61	339

Noter

Note 1 Anvendt regnskabspraksis

Delårsregnskabet aflægges i overensstemmelse med IAS 34, Præsentation af delårsregnskaber, som godkendt af EU og danske oplysningskrav for børsnoterede selskaber. Den finansielle del af delårsrapporten følger bestemmelserne i IAS 34 for sammendragne delårsregnskaber.

Delårsregnskabet aflægges i danske kroner (DKK), der er selskabets funktionelle valuta.

Den i delårsregnskabet anvendte regnskabspraksis er i øvrigt uændret i forhold til den regnskabspraksis, som blev anvendt i regnskabet for 2021, men der er sket ændring af skøn over levetiden for selskabets jernbaneskiner. Der henvises til årsrapporten for 2021 for nærmere beskrivelse af den anvendte regnskabspraksis.

De i hoved- og nøgletaloversigten anførte nøgletal er beregnet således:

Overskudsgrad:	Resultat af primær drift (EBIT) i procent af omsætningen.
Afkastgrad:	Resultat af primær drift (EBIT) i procent af de samlede aktiver.
Anlæggenes afkast:	Resultat af primær drift (EBIT) i procent af investeringen i vej- og jernbaneanlæg.

Note 2 Nettoomsætning

Indtægter fra salg af tjenesteydelser indregnes i takt med, at ydelserne leveres, og såfremt indtægter kan opgøres pålideligt og forventes modtaget. Indtægter måles ekskl. moms, afgifter og rabatter i forbindelse med salget. Nettoomsætningen omfatter indtægter fra vej- og jernbaneanlæg og havnevederlag for brug af havneanlæg.

Nettoomsætning fra vejanlæg omfatter betaling pr. køretøj, der passerer Storebæltsforbindelsen. Betaling opkræves kontant, via betalingskort eller ved efterfølgende fakturering. Taksterne på Storebæltsforbindelsen fastsættes af transportministeren.

Nettoomsætning fra jernbaneanlæg omfatter betaling fra Banedanmark for benyttelse af jernbaneanlæggene og er baseret på den faktiske trafik.

Specifikation af nettoomsætning	2022 Jan.-sep.	2021 Jan.-sep.
Nettoomsætning, vej	2.361	2.179
Nettoomsætning, jernbane	222	217
Nettoomsætning, havne	22	22
Nettoomsætning i alt	2.605	2.418

Note 3 Finansielle poster

Selskabet indregner ændringer i dagsværdien af finansielle aktiver og forpligtelser via totalindkomstopgørelsen. Forskellen i dagsværdi mellem statusdagene udgør de totale finansielle poster, der opdeles i værdireguleringer og nettofinansieringsomkostninger.

Nettofinansieringsomkostningerne indeholder periodiserede nominelle/reale kuponrenter, realiserede inflationsopskrivninger og amortisering af over-/underkurser, mens præmier og forventede inflationsopskrivninger indgår i værdireguleringer.

Værdireguleringerne indeholder realiserede og urealiserede kursgevinster og tab på finansielle aktiver og forpligtelser samt tilsvarende valutakursgevinster og -tab.

	2022 Jan.-sep.	2021 Jan.-sep.
Finansielle indtægter		
Renteindtægter, finansielle instrumenter	0	6
Finansielle indtægter i alt	0	6
Finansielle omkostninger		
Renteomkostninger, lån	-339	-125
Renteomkostninger, finansielle instrumenter	-249	-84
Øvrige finansielle poster, netto	-9	-7
Finansielle omkostninger i alt	-597	-216
Nettofinansieringsomkostninger	-597	-210
Værdireguleringer, netto		
- Værdipapirer	0	-1
- Lån	2.025	264
- Valuta- og rentesw aps	-81	-121
Værdireguleringer, netto	1.944	142
Finansielle poster i alt	1.347	-68
Af finansielle poster udgør finans. instrum.	-330	-199

I renteomkostninger indgår garantiprovision til den danske stat på 22 mio. kr. i perioden januar - september 2022 (i perioden januar - september 2021 udgjorde provision 22 mio. kr.).

Note 4 Vejanlæg

Vejanlæg er på tidspunktet for første indregning målt til kostpris. Kostprisen omfatter anskaffelsesprisen og omkostninger direkte tilknyttet anskaffelse indtil det tidspunkt, hvor vejanlægget er klar til brug. Efterfølgende måles vejanlæg til kostpris med fradrag af foretagne af- og nedskrivninger.

Værdien af vejanlæg er i anlægsperioden opgjort efter følgende principper:

- Omkostninger til anlæggene baseret på indgåede aftaler og kontrakter er aktiveret direkte.
- Andre direkte omkostninger er aktiveret som værdi af eget arbejde.
- Nettofinansieringsomkostningerne er aktiveret som byggerenter.

Samtlige finansieringsomkostninger ekskl. finansielle værdireguleringer er medgået til aktivet og derfor aktiveret.

Væsentlige fremtidige enkeltstående udskiftninger/vedligeholdelsesarbejder betragtes som separate bestanddele og afskrives over den forventede brugstid. Løbende vedligeholdelsesarbejder indregnes i totalindkomstopgørelsen i takt med omkostningernes afholdelse.

	Direkte aktiverede omkost- ninger	Værdi af eget arbejde	Finansie- ringsom- kostninger (netto)	Anlæg under udførelse	I alt 30. sep. 2022	I alt 31. dec. 2021
Kostpris primo	12.976	982	4.399	80	18.437	18.353
Årets tilgang	0	0	0	52	52	93
Årets afgang	-1	0	0	0	-1	-9
Overførsler i årets løb	31	0	0	-31	0	0
Kostpris ultimo	13.006	982	4.399	101	18.488	18.437
Af- og nedskrivninger primo	3.928	236	1.052	0	5.216	4.999
Årets af- og nedskrivninger	131	7	33	0	171	226
Afskrivninger på afhændede aktiver	-1	0	0	0	-1	-9
Af- og nedskrivninger ultimo	4.058	243	1.085	0	5.386	5.216
Regnskabsmæssig værdi	8.948	739	3.314	101	13.102	13.221

Anlæg under udførelse omfatter primært fortsatte forbedringer af sikkerheden på Storebæltsforbindelsen, hvor seneste tiltag er vindafskærmning og ny asfalt på Østbroen.

Note 5 Jernbaneanlæg

Jernbaneanlæg er på tidspunktet for første indregning målt til kostpris. Kostprisen omfatter anskaffelsesprisen samt omkostninger direkte tilknyttet anskaffelse indtil det tidspunkt, hvor jernbaneanlægget er klar til brug. Efterfølgende måles jernbaneanlæg til kostpris med fradrag af foretagne af- og nedskrivninger. I kostprisen for jernbaneanlæg indgår endvidere varebeholdning af reservedele. Kostprisen omfatter anskaffelsespris med tillæg af hjemtagelsesomkostninger.

Værdien af jernbaneanlæg er i anlægsperioden opgjort efter følgende principper:

- Omkostninger til anlæggene baseret på indgåede aftaler og kontrakter er aktiveret direkte.
- Andre direkte omkostninger er aktiveret som værdi af eget arbejde.
- Nettofinansieringsomkostningerne er aktiveret som byggerenter.

Samtlige finansieringsomkostninger ekskl. finansielle værdireguleringer er medgået til aktivet og derfor aktiveret.

Væsentlige fremtidige enkeltstående udskiftninger/vedligeholdelsesarbejder betragtes som separate bestanddele og afskrives over den forventede brugstid. Løbende vedligeholdelsesarbejder indregnes i totalindkomstopgørelsen i takt med omkostningernes afholdelse.

Selskabet har pr. august 2022 revurderet den regnskabsmæssige levetid på jernbaneskiner. Jernbaneskiner afskrives fremover over 60 år mod tidligere 33 år. Sportyper og jernbanetekniske anlæg med kortere levetid end skinner afskrives over 10-33 år.

	Direkte aktiverede omkost- ninger	Værdi af eget arbejde	Finansie- ringsom- kostninger (netto)	Anlæg under udførelse	I alt 30. sep. 2022	I alt 31. dec. 2021
Kostpris primo	12.417	567	5.034	39	18.057	18.048
Årets tilgang	0	0	0	13	13	36
Årets afgang	-4	0	0	0	-4	-27
Overførsler i årets løb	13	0	0	-13	0	0
Kostpris ultimo	12.426	567	5.034	39	18.066	18.057
Af- og nedskrivninger primo	4.579	219	1.941	0	6.739	6.481
Årets af- og nedskrivninger	137	5	46	0	188	282
Afskrivninger på afhændede aktiver	-4	0	0	0	-4	-24
Af- og nedskrivninger ultimo	4.712	224	1.987	0	6.923	6.739
Regnskabsmæssig værdi	7.714	343	3.047	39	11.143	11.318

Note 6 Nettogæld

Dagsværdihierarki				I alt			I alt		
	Niveau 1	Niveau 2	Niveau 3	30. sep. 2022	Niveau 1	Niveau 2	Niveau 3	31. dec. 2021	
Værdipapirer	1.720	0	0	1.720	1.317	0	0	1.317	
Derivater, aktiver	0	592	0	592	0	497	0	497	
Finansielle aktiver	1.720	592	0	2.312	1.317	497	0	1.814	
Obligationsgæld og genudlån	0	-17.641	0	-17.641	0	-19.597	0	-19.597	
Derivater, passiver	0	-2.096	0	-2.096	0	-1.686	0	-1.686	
Finansielle passiver	0	-19.737	0	-19.737	0	-21.283	0	-21.283	

Nettogæld fordelt på valuta				I alt			I alt		
	EUR	DKK	Øvrige valutaer	30. sep. 2022	EUR	DKK	Øvrige valutaer	31. dec. 2021	
Likvide beholdninger	21	40	0	61	23	292	0	315	
Værdipapirer	1.720	0	0	1.720	1.317	0	0	1.317	
Obligationsgæld og genudlån	0	-17.641	0	-17.641	0	-19.597	0	-19.597	
Valuta- og rentesw aps	-561	-943	0	-1.504	-1.315	126	0	-1.189	
Valutaterminer	0	0	0	0	0	0	0	0	
Periodiserede renter	-3	97	0	94	-28	91	0	63	
Nettogæld i alt (dagsværdi)	1.177	-18.447	0	-17.270	-3	-19.088	0	-19.091	

Rentebærende nettogæld	30. sep. 2022	31. dec. 2021	30. sep. 2021
Tilbagebetalingstid - antal år	36	36	36
Rentebærende nettogæld - mia. kr.	17,8	17,7	18,4
Tilbagebetaling af gæld	2034	2034	2034
Finansieringsomkostning ekskl. værdiregulering - pct. p.a.	4,24	1,47	1,35
Finansieringsomkostning inkl. værdiregulering - pct. p.a.	-6,52	0,91	0,59

Note 7 Nærtstående parter

Nærtstående parter omfatter den danske stat, selskaber og institutioner ejet af denne.

Nærtstående part	Hjemsted	Tilknytning	Transaktioner	Prisfastsættelse
Den danske stat	København	100 pct. ejerskab via Sund & Bælt Holding A/S	Genudlån Provision for genudlån og garanti for selskabets gæld	Baseret på konkret statsobligation og med samme vilkår, som obligationen sælges til i markedet Fastlagt ved lov. Udgør 0,15 pct af den nominelle gæld
Sund & Bælt Holding A/S	København	100 pct. ejerskab af A/S Storebælt	Varetagelse af datterselskabets driftsopgaver Sambeskatningsbidrag	Markedspris
A/S Øresund	København	Datterselskab af Sund & Bælt Holding A/S	Vedligeholdelsesopgaver	Markedspris
Sund & Bælt Partner A/S	København	Datterselskab af Sund & Bælt Holding A/S	-	-
A/S Femern Landanlæg	København	Datterselskab af Sund & Bælt Holding A/S	-	-
Femern A/S	København	Datterselskab af A/S Femern Landanlæg	Viderefakturering	Markedspris
Brobizz A/S	København	Datterselskab af Sund & Bælt Holding A/S	Udsteder godtgørelse Videreformidling af omsætning Køb af serviceydelser	Markedspris
BroBizz Operatør A/S	København	Datterselskab af Brobizz A/S	Viderefakturering	Markedspris
Øresundsbro Konsortiet I/S	København / Malmø	Interessentskab ejet 50 pct. af A/S Øresund	Viderefakturering af omsætning Udsteder godtgørelse Køb af serviceydelser	Markedspris
Vejdirektoratet	København	Ejet af Transportministeriet	Køb af serviceydelser	Markedspris
Banedanmark	København	Ejet af Transportministeriet	Betalinger for benyttelse af jernbaneforbindelse Vedligeholdelsesarbejde	Fastsættes af transportministeren Markedspris

(1.000 kr.)		Trans- aktioner 2022	Trans- aktioner 2021	Balance pr. 30. sep. 2022	Balance pr. 31. dec. 2021
Nærtstående part	Beskrivelse	Jan.-sep.	Jan.-sep.		
Den danske stat	Genudlån (netto-penge-strømme)	-160.503	250.404	-17.388.110	-19.330.604
	Garantiprovision	-21.633	-21.678	-20.123	-28.000
Sund & Bælt Holding A/S	Varetagelse af datterselskabets driftsopgaver	-108.330	-65.568	-15.224	-48.384
	Sambeskatningsbidrag	-351.273	-268.439	12.445	-365.693
A/S Øresund	Vedligeholdelsesopgaver	107	155	0	379
Femern A/S	Viderefakturering	167	9	0	0
BroBizz A/S	Videreformidling af omsætning	2.190.994	2.061.171	254.031	297.380
	Udstedergodtgørelse	-58.924	-55.739	-11.622	-16.177
	Køb af serviceydelser	-11.798	-1.757	-2.677	-1.702
BroBizz Operatør A/S	Viderefakturering	0	-295	0	-52
Øresundsbro Konsortiet I/S	Videreformidling af omsætning	97.216	97.830	11.528	10.218
	Udstedergodtgørelse	-3.342	-2.067	-225	-121
	Køb af serviceydelser	0	-1.572	0	0
	Viderefakturering	7	267	0	0
Vejdirektoratet	Køb af serviceydelser	-59	-192	0	0
Banedanmark	Betalinger for benyttelse af jernbaneforbindelse	221.639	216.731	-4.825	-5.368
	Vedligeholdelsesarbejde	-1.247	-2.406	-25	-1.322

Note 8 Revisorerklæring

Der er ikke udført revision eller review af delårsrapporten.