

A tall, modern glass skyscraper is shown at night, illuminated from within. The building's facade is a grid of windows, some of which are lit. On the roof, the letters 'LHV' are displayed in large, white, three-dimensional block letters. The background is a dark, teal-colored sky with some faint, lighter teal geometric shapes. The overall mood is professional and modern.

LHV

LHV Group

Finantsplan ja –prognoos 2026-2030

12. veebruar 2026

Oluline teave

Käesolev esitus sisaldab tulevikku suunatud väiteid kohalduva väärtpaperituru seaduse mõistes, sealhulgas väiteid LHV Grupi 2026. aasta finantsplaani, viie aasta prognoosi, eeldatava finantstulemuse, kapitali- ja likviidsuspositsiooni, äristrateegia ning kasvuplaanide kohta. Tulevikku suunatud väited põhinevad juhtkonna poolt käesoleval ajal tehtud eeldustel, ootustel ja hinnangutel ning hõlmavad teadaolevaid ja teadmata riske, ebakindlusi ning muid tegureid, millest mitmed on väljaspool LHV Grupi kontrolli.

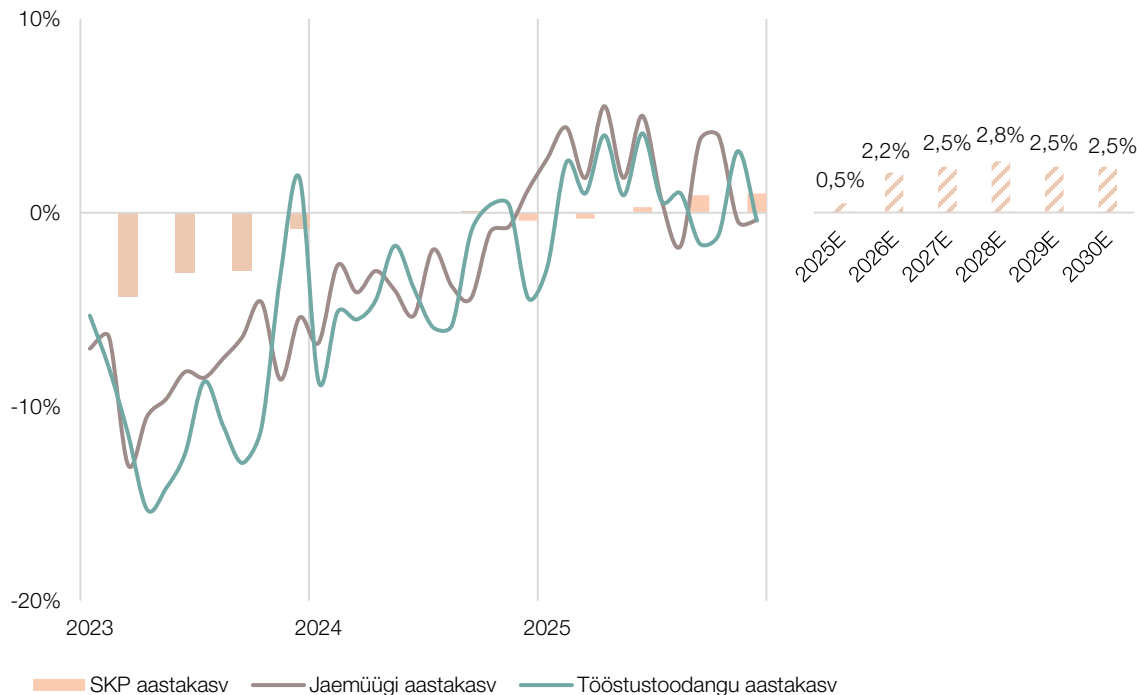
Tulevikku suunatud väited ei kujuta endast garantiid tulevaste tulemuste osas. Tegelikud tulemused, finantstulemused, kapitali- ja likviidsusnäitajad võivad oluliselt erineda käesolevas esitluses väljendatud või eeldatud tulemustest, muu hulgas makromajanduslike tingimuste, intressimäärade muutuste, inflatsiooni, rahastamis- ja likviidsustingimuste, krediidikvaliteedi arengute, kliendikäitumise, konkurentsikeskkonna, tehnoloogiliste arengute, raamatupidamisstandardite muutuste, regulatiivsete ja järelevalvenõuete, järelevalvemeetmete või nende tõlgenduste, geopoliitiliste arengute ning muude pangandustegevusele omaste riskide tõttu.

2026. aasta finantsplaani ja viie aasta finantsprognoosi kajastavad juhtkonna hinnangut käesoleva esitluse kuupäeva seisuga ning on koostatud üksnes illustriativsetel ja planeerimise eesmärkidel. Neid ei tohi käsitleda kasumiprognoside, tuleviku tulemuste prognooside ega garantiidena. Miski käesolevas esitlusmaterjalis ei kujuta endast investeerimisnõuannet, pakkumist väärtpaperite müüa ega üleskutset esitada ostupakkumine mis tahes väärtpaperite suhtes. LHV Group ei võta kohustust ajakohastada ega muuta käesolevas esitluses sisalduvaid tulevikku suunatud väiteid, välja arvatud juhul, kui see on nõutud kehtivate õigusaktide või börsireeglite alusel.

Ärikeskkond

LHV

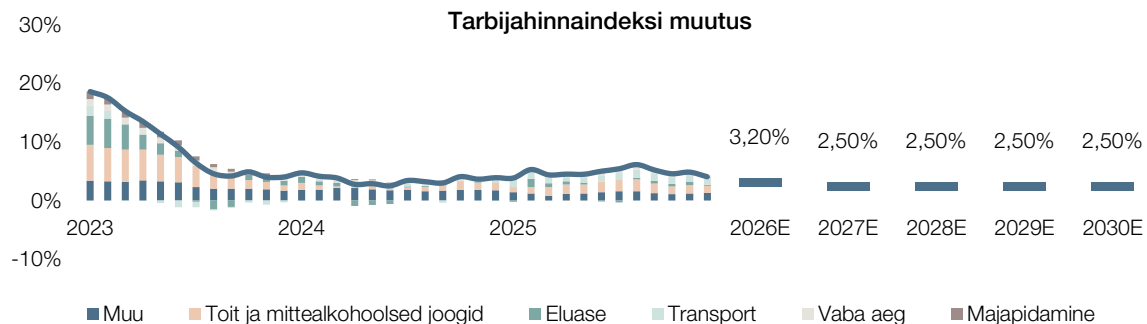
Liigume aeglasel majandustsükli taastumise faasis



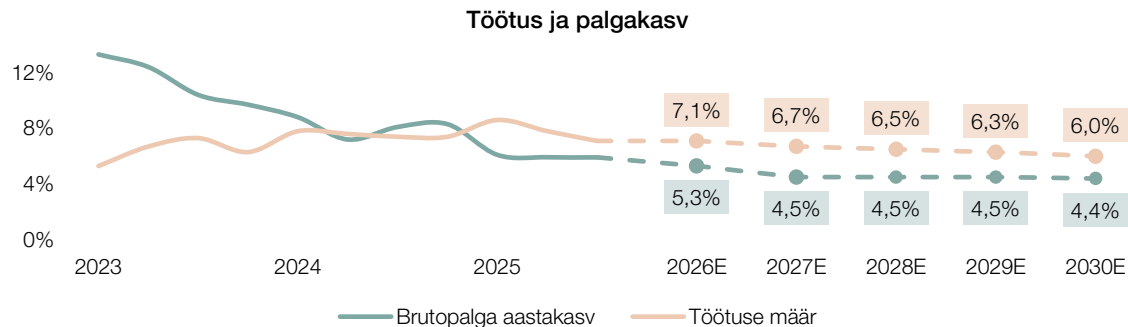
- 2025. a kasvas majandus hinnanguliselt 0,5%¹
- 2026. a elavneb veidi tarbimine
 - inflatsioonisurve peaks leevenema tänu naftahindade eeldatavale langusele ja toidutoorme hindade stabiliseerumisele
 - maksumuudatused toovad tarbimise ja laenu-tegevuse kerge kasvu
 - siiski, jaeettevõtete kulubaas on püsivalt kõrge
- 2026. a on oodata töötleva tööstuse aktiivsuse suurenemist, mida toetab välisnõudluse taastumine
- Majanduse taastumine sõltub suuresti riigirahandusest ja väliskeskkonnast
 - riieelarve puudujääk kasvab 4,5%ni
 - (geo)poliitiline ebakindlus muudab majanduskasvu väljavaate jätkuvalt haavatavaks

Allikas: Statistikaamet, LHV
Märkus: 1) Kiirhinnang

Lähitulevikus on oodata hinnakasvu aeglustumist

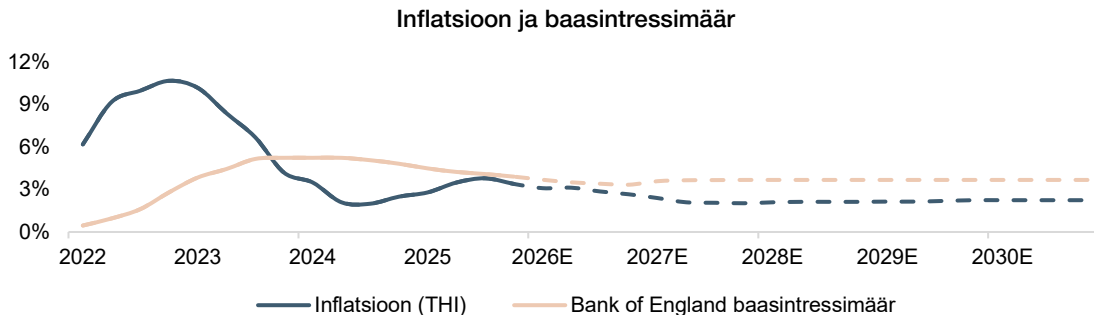
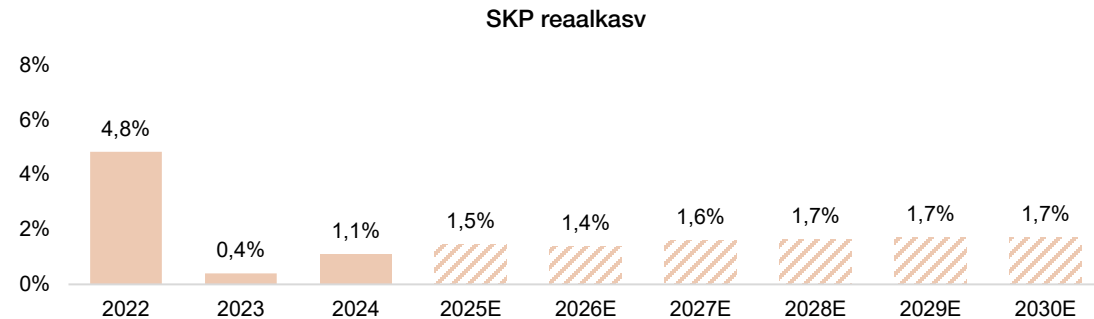


- 2025. a püsis Eesti inflatsioon euroala kiiremate seas, olles 4,8%
 - maksutõusud ja kallinenud toormed
 - inflatsioonisurve leeveneb 2026. a
- Euroala inflatsioon on taandunud 2% juurde peamiselt energiahindade languse tõttu
 - alusinflatsioon (ilma toidu ja energiata) on jätkuvalt üle 2,3%
 - turud ootavad 6k Euribori liikumist vahemikus 2,1% ja 2,5%
- Tööturg püsib suhteliselt tugevas seisus, kuigi töötuse määr alaneb aeglaselt
- 2026. a palgakasv aeglustub 5% juurde
- 2020. a keskmine ostujõud taastub 2026. a lõpus või 2027. a alguses



Allikas: Statistikaamet, LHV

Ühendkuningriigi majanduskasvu pärsib ebakindlus



- ÜK majandus kasvas 2025. a IV kvartalis hinnanguliselt 1,4%
 - positiivselt panustas teenussektor, eelkõige kinnisvara ja kaubandus
 - ehitussektori ja töötleva tööstuse mahud vähenesid
- Majanduskasv kiireneb edaspidi veidi
 - eratarbimise kasv, intressimäärade langus ning paranev globaalne nõudlus
- Inflatsioon alaneb 2% juurde 2027. a alguses
- Inglismaa keskpanga baasintressimäära ootus 2026. a lõpuks on 3,6%
- Töötuse määr stabiliseerub praegusel 5% tasemel 2027. a keskpäigani

Strateegia

LHV

LHV Group 2025. aastal

Väljakutsete rohke aasta **tugeva mahu kasvuga**
Netotulu jäi **plaanile alla 2,5%** ja puhaskasum **6,5%**

LHV Pank kasvatas nii **laenuportfelli kui hoiseid 11%**

Ühendkuningriigis jõudis jaepakkumine **5000 kliendini**, samal ajal kui **laenuportfell enam kui kahekordistus**, ulatudes **782 miljoni euroni**

LHV II ja III samba pensionifondid saavutasid **туру parima tootluse**

Kindlustuse **puhaskasum kahekordistus** aastavõrdluses. Brutopreemiad kasvasid **üle 13%**, samal ajal kui **turumaht langes 2%**

Netotulu

EUR 304,8m
-10% aastaga

Puhaskasum

EUR 117,0m
-22% aastaga

Laenuportfell

EUR 5,47mld
+20% aastaga

Hoised

EUR 8,13mld
+18% aastaga

ROE

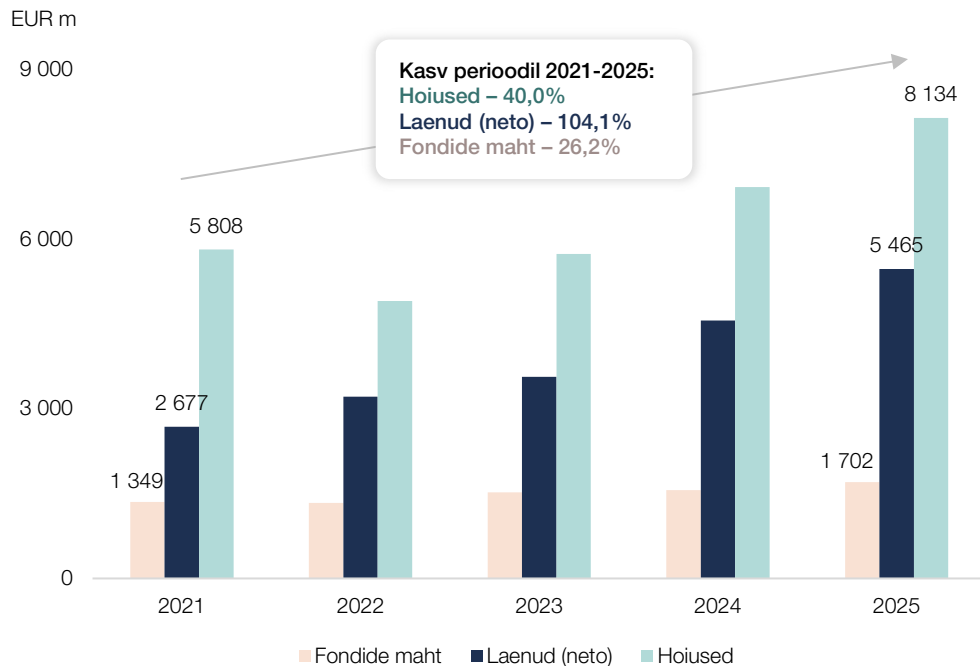
16,0%
-8,4pp aastaga

Kulu/tulu suhe

52,3%
+8,8pp aastaga

LHV

Märkimisväärne kasv ärimahtudes viimase viie aasta jooksul



- Vaatamata keerulisele turukeskkonnale on ärimahud märkimisväärselt kasvanud
- Keskmise aastane kasvutempo on olnud ligikaudu 20% laenude, 9% hoiuste ja 6% varahaldusmahtude osas
- Laenukasvu on vedanud eelkõige ettevõtete finantseerimine ja eluasemelaenuid
- LHV Banki osakaal Groupi laenuportfellis on kasvanud 14%-ni ning jätkab suurenemist

Tugev alus lähiaja kasvuks



Eesti

- Stabiilne ja kasvav Groupi kasumi tuum
- Kasv tugineb eelkõige distsiplineeritud turupositsiooni tugevdamisel ja efektiivsuse paranemisel

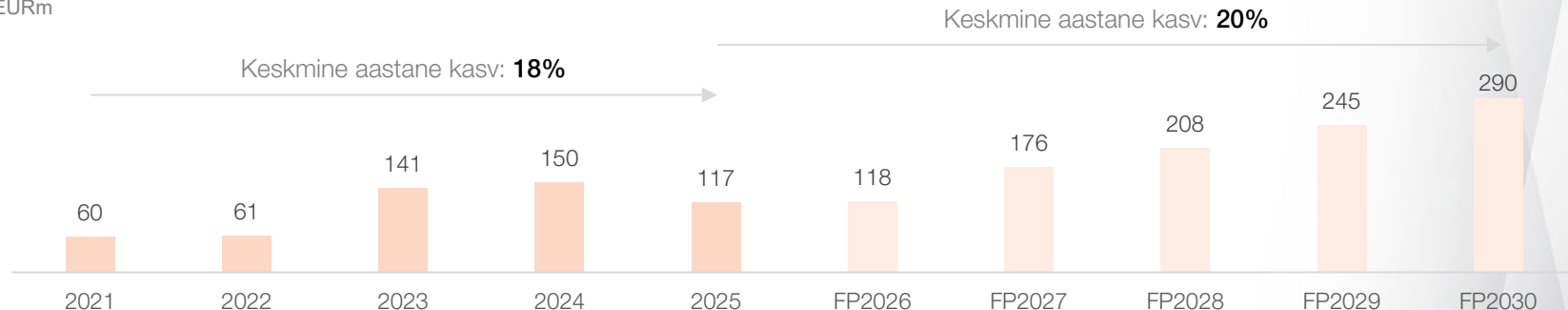


Ühendkuningriik

- Oluline lüli järgmisel kasvuetapil
- Väga kiire kasv ning selge fookus turuosa ja kliendibaasi kasvatamisel

LHV Groupi puhaskasumi areng perioodil 2021-FP2030

EURm



LHV Groupi strateegiline raamistik

Eesmärk

- Täita finantsproгноosi eesmärgid kindlalt
- Tagada jätkusuutlik kasv ja pikaajaline konkurentsivõime

Kasvusuunad



Proгноositav ja kasvav olemasolev äri

Fookus põhitegevusel Eestis ja Ühendkuningriigis, töhustades äritegevust ja arendades kliendipakkumist



Digitalse kliendikogemuse arendamine järgmisele tasemele

Pakkuda kiiremat, lihtsamat ja intuitiivsemat digitaalset kogemust kõigis kanalites nii olemasolevatel kui uutel turgudel



Valikuline ja distsiplineeritud laienemine uutele turgudele

Laienemine vaid turgudele, kus on selge konkurentsieelis, strateegiline fookus ja võimekus väärtust luua

Põhialused

Tugev alus ja usaldus, mis võimaldavad jätkusuutlikku pikaajalist kasvu

Juhtimine

Riskijuhtimine

Tehnoloogia

Andmed

Lähiaja fookus – eesmärgid aastateks 2026–2027



Tugevdada LHV-d jätkusuutliku pikaajalise kasvu nimel

- Tugevdada kontserni põhialuseid, et tagada selge juhtimisraamistik, läbipaistvus ja operatiivne vastupidavus edasiseks kasvuks ning muutuvatele turutingimustele reageerimiseks
- Arendada grupiülel riskijuhtimise, andmehalduse ja juhtimisvõimekust, et kasv oleks kontrollitud, hästi juhitud ja regulatsioonidega kooskõlas
- Täita finantsplaani järjepidevalt ja distsiplineeritult, hoides tasakaalus ärimahud, kasumlikkuse, kapitali ja kulude juhtimise
- Parandada organisatsiooniüleselt selgust, vastutust ja operatiivset tõhusust



Arendada turgudeülene digitaalne kliendipakkumine

- Arendada digikanaleid ja lahendusi, mis loovad kestva konkurentsieelise ja toetavad pikaajalist kasvu
- Pakkuda sujuvat, lihtsat ja terviklikku digitaalset igapäevapanganduse kogemust, mis suurendab kliendiaktiivsust ja teenuste kasutust
- Kujundada tooted ja lahendused nii, et neid saab arendada ühtselt ning kasutada eri turgudel
- Toetada kiiremat innovatsiooni ja personaalsemate teenuste pakkumist tänu kaasaegsele tehnoloogilisele arhitektuurile ja läbimõeldud klienditeekonnale

Finants- ja tegevusplaan



LHV Group – finantsplaan 2026

Kasvavad ärimahud ja tulud

Finantstulemus, EURm	2025	FP2026	Δ	Δ %
Tulud kokku, sh	304,8	333,6	+28,8	+9,4%
Neto intressitulu	235,1	252,9	+17,8	+7,6%
Neto teenustasutulu	63,3	77,8	+14,5	+23,0%
Kulud kokku	159,3	171,3	+12,0	+7,5%
Kasum enne allahindlusi	145,5	162,3	+16,8	+11,5%
Allahindlused	1,5	15,2	+13,6	+898,8%
Kasum enne tulumaksu	144,0	147,1	+3,1	+2,2%
Tulumaksukulu	27,0	29,3	+2,3	+8,4%
Puhaskasum	117,0	117,9	+0,9	+0,7%
Grupi aktsionäride kasum	114,3	115,8	+1,5	+1,3%
Ärimahud, EURm	2025	FP2026	Δ	Δ %
Hoiused	8 134	8 577	+443	+5,4%
Laenud (neto)	5 465	6 082	+616	+11,3%
Finantsvahendajate maksete arv (mln tk)	86	93	+7	+8,1%
Fondide maht	1 702	1 898	+196	+11,5%
Võtmenäitajad, %	2025	FP2026	Δ	
Kulu / tulu suhe (C/I)	52,3%	51,3%	-0,9 pp	
ROE* (maksueelne)	19,9%	18,7%	-1,2 pp	
ROE*	16,1%	15,0%	-1,2 pp	
CET1 kapitali adekvaatsus	17,4%	16,1%	-1,3 pp	
Kogu kapitali adekvaatsus	22,8%	20,9%	-2,0 pp	

- Fookus on ärimahtude ja klientide aktiivsuse jätkuval kasvul, mida toetab paranenud efektiivsus
- Kogutulud kasvavad ligikaudu 9%, mida toetab netointressitulu kasv ning tugev tasu- ja komisjonitulude suurenemine
- Kulude kasv jääb tulude kasvule alla, toetades tegevuskasumlikkuse paranemist, samal ajal kui laenukahjumite eraldised normaliseeruvad tavapärasele tasemele
- Laenuportfell kasvab üle 11% ning hoiused üle 5%
- Puhaskasum peaks madalama intressikeskkonna tingimustes jääma üldjoontes stabiilseks, luues tugeva aluse kasumlikkuse ja tootluse paranemiseks järgnevatel aastatel



LHV Group – pikk finantsproгноos 2026-2030

Finantstulemuste kahekordistamine

Finantstulemus, EURm	2025	FP2026	FP2027	FP2028	FP2029	FP2030
Tulud kokku, sh	304,8	333,6	410,0	466,2	525,1	593,4
Netointressitulu	235,1	252,9	315,1	362,9	409,4	464,4
Neto teenustasutulu	63,3	77,8	90,8	97,0	107,1	117,7
Kulud kokku	159,3	171,3	176,9	190,5	200,7	212,6
Kasum enne allahindlusi	145,5	162,3	233,1	275,7	324,4	380,8
Allahindlused	1,5	15,2	15,6	18,5	21,1	22,1
Kasum enne tulumaksu	144,0	147,1	217,5	257,2	303,3	358,7
Tulumaksukulu	27,0	29,3	41,4	49,6	58,2	68,5
Puhaskasum	117,0	117,9	176,1	207,6	245,1	290,2
Grupi aktsionäridele kasum	114,3	115,8	173,2	203,7	240,0	284,0
Ärimahud, EURm	2025	FP2026	FP2027	FP2028	FP2029	FP2030
Hoiused	8 134	8 577	9 562	10 512	11 607	12 814
Laenud (neto)	5 465	6 082	7 083	8 067	9 152	10 147
Finantsvahendajate maksete arv (mln tk)	86	93	108	119	131	144
Fondide maht	1 702	1 898	2 164	2 447	2 748	3 067
Võtmenäitajad, %	2025	FP2026	FP2027	FP2028	FP2029	FP2030
Kulu / tulu suhe (C/I)	52,3%	51,3%	43,1%	40,9%	38,2%	35,8%
ROE* (maksueelne)	19,9%	18,7%	24,7%	26,0%	27,4%	28,9%
ROE*	16,1%	15,0%	20,0%	21,0%	22,1%	23,4%
CET1 kapitali adekvaatsus	17,4%	16,1%	15,8%	15,5%	15,5%	15,6%
Kogu kapitali adekvaatsus	22,8%	20,9%	20,5%	20,9%	20,8%	20,5%

- Proгноos põhineb järk-järgult paraneval makro-majanduslikul keskkonnal Eestis ja Ühendkuningriigis, kus inflatsioon stabiliseerub ligikaudu 2–2,5% tasemel ning majanduskasv on mõõdukas
- Tugev konkurents laenude ja hoiuste turul püsib, rõhutades efektiivsuse ja distsiplineeritud hinnastamise olulisust
- Kogutulud kasvavad eeldatavasti 305 miljoni eurolt 2025. aastal 593 miljoni euroni 2030. aastaks, mida toetab netointressitulu kasv ja teenustasutulu laienemine
- Ärimahud peaaegu kahekordistuvad:
 - Laenuportfell kasvab 5,5 miljardilt eurolt 10,1 miljardi euroni
 - Hoiused 8,1 miljardilt 12,8 miljardi euroni
 - Fondide maht 1,7 miljardilt 3,0 miljardi euroni
- Kulude kasv on tulude kasvust märkimisväärselt aeglasem ning kulu / tulu suhe paraneb 50% tasemelt 36%-ni 2030. aastaks



Digitaalse kliendipakkumise tugevdamine ja efektiivsuse tõstmine

Fookused

- Täiustada digikanaleid ja kliendikogemust
- Lihtsustada digitaalset kliendiks saamise protsessi ja klienditeekonda
- Arendada edasi investeerimisteenuste pakkumist
- Jätkata põhitehnoloogiate ja platvormivõimekuste moderniseerimist
- Edendada valitud initsiatiive digivarade ja järgmise põlvkonna makselahenduste valdkonnas
- Suurendada automatiseerimist klienditeeninduses ja tugiprotsessides, et tõsta efektiivsust ja vähendada käsitööd
- Tugevdada andmekvaliteeti, aruandlust ja riskijuhtimise raamistikku, et toetada regulatiivset vastavust ja distsiplineeritud kasvu

LHV Pank – finantsplaan 2026

Fookus on kvaliteetsel ja mõõdukal kasvul

Finantstulemus, EURm	2025	FP2026	Δ aasta	Δ %
Neto intressitulu	206,3	215,6	9,3	5%
Neto teenustasutulu	46,9	60,8	13,9	29%
Neto tasude jagamine	-26,0	-23,7	2,3	-9%
Muud tegevustulud ja -kulud	1,4	0,1	-1,3	-93%
Netotulu kokku	228,6	252,8	24,2	11%
Personaliikulud	58,5	62,6	4,1	7%
Tegevuskulud	39,2	43,0	3,9	8%
Kulud kokku	97,6	105,6	8,0	7%
Allahindlused	-0,1	13,2	13,3	n.m.
Kasum enne tulumaksu	131,1	134,0	3,0	2%
Tulumaksukulu	24,0	24,8	0,9	4%
Puhaskasum	107,1	109,2	2,1	2%

Ärimahud, EURm	2025	FP2026	Δ aasta	Δ %
Hoiused	6 964	6 868	-95	-1%
Laenud (neto)	4 683	4 878	195	4%

Võtmenäitajad, %	2025	FP2026	Δ aasta
Kulu / tulu suhe (C/I)	42,7%	41,8%	-0,9 pp
ROE* (maksueelne)	23,2%	21,2%	-2,0 pp
ROE*	19,0%	17,3%	-1,7 pp
Riskikulumäär	0,0%	0,3%	+0,3 pp
T1 kapitali adekvaatsus	18,6%	18,0%	-0,6 pp
Kokku kapitali adekvaatsus	22,4%	21,6%	-0,9 pp

- Netointressitulu kasvab 9 miljoni euro võrra 216 miljoni euron, mida toetavad suuremad mahud, hoolimata marginaalide mõningasest normaliseerumisest madalama intressikeskkonna tingimustes
- Neto teenustasutulu suureneb 14 miljoni euro võrra 61 miljoni euron, mida veavad makseteenused, valuutavahetus, investeerimisteenused, kaarditasud, grupisisesed teenused ning laiem toodete kasutus
- Kulu / tulu suhe paraneb 41,5%-ni
- Laenukahjumite suhe püsib madalal tasemel (~0,3%), eeldades jätkuvalt tugevat varade kvaliteeti ning konservatiivset riskivalmidust krediidiotsuste tegemisel
- Laenuportfell kasvab 4,9 miljardi euron (+195 miljonit eurot aastases võrdluses), mida veavad peamiselt eluasemelaenuid ning mõõdukas ettevõtete ja VKE-de laenukasv
- Uued laenud peavad vastama tootlusõuetele ning madala omakapitali tootlusega ettevõtete laenud tuleb ümber hinnastada või portfelist eemaldada
- Hoiused (v.a finantsvahendajate hoiused) kasvavad 5,6 miljardi euron ning laenude ja hoiuste suhe on ligikaudu 88%



Turupositsiooni tugevdamine kõikides segmentides

Fookused

Jaepangandus:

- Arendada mobiilirakendust ja kliendikogemust ning tuua turule uus disain
- Võtta kasutusele mitmevaluutakontod, valuutavahetus (FX) ja mitmevaluutamaksed
- Saada Cash ISA registreering, arendada olemasolevaid ning tutvustada uusi säästutooteid
- Saada tarbimislenu tegevusluba ja pakkuda arvelduskrediiti

VKE laenud:

- Lühendada keskmist laenuaotluse aega kliendikogemuse parandamiseks

Banking Services:

- Laiendada teenuseportfelli FX-i ja mitmevaluutamaksetega
- Tuua turule krediiditooted

LHV Bank – finantsplaan 2026

Jätkuv tugev äri kasv

Finantstulemus, EURm	2025	FP2026	Δ	Δ %
Neto intressitulu	27,4	39,6	12,2	45%
Neto teenustasutulu	0,6	2,9	2,3	370%
Neto teenustasu jagamine	26,0	23,7	-2,3	-9%
Netotulud kokku	55,5	66,3	10,8	19%
Personalikulud	26,4	30,1	3,7	14%
Tegevuskulud	19,6	21,0	1,3	7%
Kulud kokku	46,0	51,1	5,0	11%
Allahindlused	1,6	1,9	0,3	22%
Kasum enne tulumaksu	7,9	13,2	5,4	68%
Tulumaksukulu	2,3	3,3	1,0	42%
Puhaskasum	5,5	9,9	4,4	79%
Ärimahud, EURm	2025	FP2026	Δ	Δ %
Hoiused	1 286	1 763	476	37%
Laenud (neto)	782	1 203	421	54%
Võtmenäitajad, %	2025	FP2026	Δ	
Kulu / tulu suhe (C/I)	83.0%	77.1%	-5.8	
ROE* (maksueelne)	7.4%	8.2%	0.8	
ROE*	5.2%	6.1%	1.0	
Kokku kapitali adekvaatsus	19.8%	22.1%	2.3	

- Jaepanganduse plaanid põhinevad keskmiselt 100 uue kliendi lisandumisel päevas, jõudes kokku 40 000 kliendini
- Hoiuste maht kasvab 1,5 miljardi naelani, millest 0,3 miljardit naela moodustavad otsesed hoiused ja 1,1 miljardit naela platvormihoiused
- Laenuportfell kasvab 1 miljardi naelani
- Maksete aktiivsus püsib tugev, ulatudes 93 miljoni tehinguni
- Bilansiväliste hoiuste maht jõuab 1 miljardi naelani

LHV Varahaldus – finantsplaan 2026

Fondimahtude ja finantstulemuste kasv

Finantstulemus, EURm	2025	FP2026	Δ	Δ %
Tulud kokku	12,1	14,8	+2,7	+22%
Kulud kokku	7,4	8,6	+1,2	+17%
Kasum enne tulumaksu	4,7	6,1	+1,5	+31%
Tulumaksukulu	0,6	1,1	+0,6	+100%
Puhaskasum	4,1	5,0	+0,9	+22%

Ärimahud	2025	FP2026	Δ	Δ %
Fondide maht, EURm	1 702	1 898	+195,9	+12%
Aktiivsete II samba klientide arv, tuh.	106	109	+4,0	4%

Võtmenäitajad, %	2025	FP2026	Δ
Kulu / tulu suhe (C/I)	61,1%	58,4%	-2,7 pp
ROE* (maksueelne)	23,8%	30,6%	+6,8 pp
ROE*	21,0%	25,0%	+4,0 pp

- Fondide tootlus ja klientide arvu kasv on peamised tulude kasvutegurid, mõjutades otseselt hallatavate varade mahtu
- Tugevdada müügitõhusust ja turunduse elluviimist, suunates fookuse enam digitaalsetele kanalitele
- II samba klientide arv kasvab eeldatavasti ligikaudu 109 tuhandeni, mida toetavad digikanalid, telemüük ja grupisisene ristmüük
- Kulubaas on stabiilne ja püsib kontrolli all
- Jätkuv tugev puhaskasumi kasv panustab omakapitali tootluse paranemisse

LHV Kindlustus – finantsplaan 2026

Kliendibaasi teeninduse kvaliteedi ja ristmüügi tugevdamine

Finantstulemus, EURt	2025	FP2026	Δ	Δ %
Kindlustustegevuse tulu	41 081	44 674	3 594	9%
Kulud kokku	36 901	40 994	4 093	11%
Edasikindlustuse tulem	1 725	1 298	-427	-25%
Kindlustustegevuse tulem kokku	2 455	2 382	-73	-3%
Neto investeeringute tulu	764	891	126	17%
Intressikulu	301	301	0	0%
Muud neto tegevustulud ja -kulud	-397	-418	-21	5%
Kasum enne tulumaksu	2 521	2 553	32	1%
Tulumaksukulu	0	0	0	
Puhaskasum	2 521	2 553	32	1%
Ärimahud, EURm	2025	FP2026	Δ	Δ %
Sõlmitud lepingute preemiad	43,0	48,1	5,1	12%
Võtmenäitajad, %	2025	FP2026	Δ	
Neto kahjusuhe	67,8%	67,4%	-0,4 pp	
Neto kulusuhe	26,8%	28,0%	+1,2 pp	
ROE* (maksueelne)	31,4%	24,3%	-7,1 pp	
ROE*	31,4%	24,3%	-7,1 pp	

- Kindlustusmaksete kasvuks kujuneb 12%
- Tegevuskulude kasv jääb kindlustusmaksete kasvule alla. Valdav osa kulude suurenemisest tuleneb grupisiseste kulude jaotuse laienemisest
- Eesmärk on vähendada kapitalikulu, lõpetades liikluskindlustuse proportsionaalse edasikindlustuslepingu
- Kahjusagedus püsib 2025. aasta tasemel või veidi madalamal
- Intressimäärad püsivad 2025. aasta taseme lähedal (ligikaudu 3,5%), tagades stabiilse, kuid mitte kasvava tootluse
- 2026. aasta lõpuks töötab LHV Kindlustuses ligikaudu 62 inimest. Täiendavad ametikohad lisanduvad peamiselt kahjukäsitluse ja IT valdkonda

Mihkel Torim

LHV Group juhatuse esimees

mihkel.torim@lhv.ee

Meelis Paakspuu

LHV Group finantsjuht

meelis.paakspuu@lhv.ee

Sten Hans Jakobsoo

Investorsuhete ja ettevõtte arenduse juht

stenhans.jakobsoo@lhv.ee