



**A/S Storebæltsforbindelsen**

**Halvårsrapport**

**1. januar - 30. juni 2022**

## Indholdsfortegnelse

<b>Resume for 1. halvår 2022</b> .....	<b>2</b>
<b>Om A/S Storebælt</b> .....	<b>3</b>
Aktionærforhold .....	3
Koncernoversigt .....	3
Hovedaktivitet .....	3
<b>Hoved- og nøgletal</b> .....	<b>4</b>
<b>Ledelsesberetning</b> .....	<b>5</b>
Udvikling i aktiviteter og økonomiske forhold .....	5
Begivenheder efter balancedagen .....	7
Forventninger til helåret .....	7
<b>Ledespåtegning</b> .....	<b>8</b>
<b>Regnskab</b> .....	<b>9</b>
Noter .....	14

## Resume for 1. halvår 2022

Bestyrelsen har i dag godkendt delårsrapporten for 1. halvår 2022 (perioden 1. januar - 30. juni 2022) for A/S Storebælt. Den generalforsamlingsvalgte revisor har ikke foretaget review af delårsrapporten.

### Økonomiske overskrifter

- Nettoomsætningen udgør 1.653 mio. kr. i årets første seks måneder og er steget med 198 mio. kr. svarende til 13,6 pct. sammenlignet med samme periode i 2021. Vejtrafikken på Storebælt er steget med 20,5 pct. i forhold til samme periode i 2021, idet personbiltrafikken er steget med 23,2 pct., og lastbiltrafikken er steget med 4,7 pct.
- Andre eksterne omkostninger udgør 210 mio. kr. i 1. halvår 2022 og er 50 mio. kr. højere i forhold til samme periode sidste år.
- EBIT er steget med 14,8 pct. og udgør 1.181 mio. kr.
- Nettofinansieringsomkostninger er steget med 240 mio. kr. sammenlignet med samme periode i 2021 og udgør 363 mio. kr., hvilket primært skyldes gennemslaget af den høje inflation på den del af nettogælden, der opskrives med et inflationsindeks.
- Værdireguleringer er i 1. halvår 2022 en indtægt på 1.188 mio. kr. I samme periode i 2021 udgjorde værdireguleringerne en indtægt på 182 mio. kr. Dagsværdireguleringer er en regnskabsteknisk post uden effekt på selskabets gældsafvikling, da gælden afdrages til nominel værdi.
- Periodens resultat efter skat udgør et overskud på 1.565 mio. kr. mod et overskud på 849 mio. kr. i samme periode i 2021.
- Den rentebærende nettogæld udgør 18,4 mia. kr. ultimo juni 2022.
- Periodens tilgange til vej- og jernbaneanlæg under udførelse udgør i alt 49 mio. kr.
- Tilgange til ibrugtagne vej- og jernbaneanlæg udgør i alt 37 mio. kr. i 1. halvår 2022.
- Pengestrømme fra drifts- og investeringsaktiviteter (frit cash flow) har netto medført en forøgelse af likviditeten på 596 mio. kr. Pengestrømme fra finansieringsaktiviteten har netto medført en nedbringelse af likviditeten på 519 mio. kr., hvorved den likvide beholdning i perioden er forbedret med 77 mio. kr.

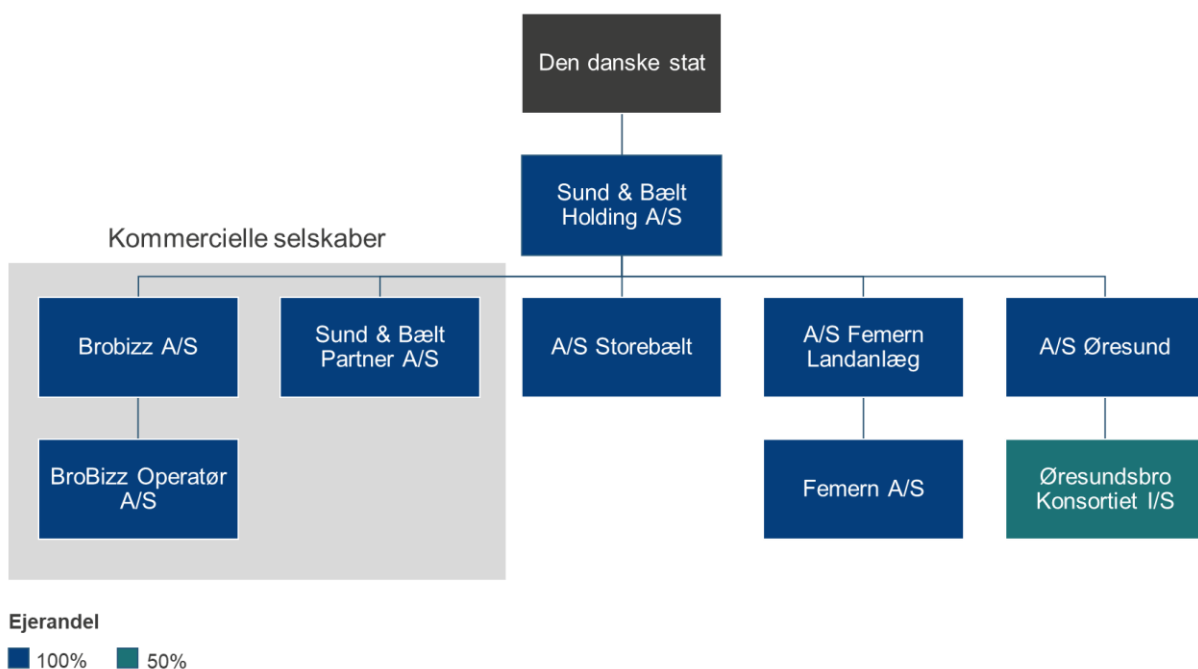
## Om A/S Storebælt

### Aktionærforhold

A/S Storebælt er et aktieselskab hjemmehørende i Danmark. A/S Storebælt er et datterselskab af Sund & Bælt Holding A/S og indgår i koncernregnskabet for Sund & Bælt Holding A/S, som er det ultimative moderselskab.

Hele aktiekapitalen i Sund & Bælt Holding A/S ejes af den danske stat.

### Koncernoversigt



### Hovedaktivitet

A/S Storebælts primære opgave er at eje og drive den faste forbindelse over Storebælt. Opgaverne skal løses under hensyn til opretholdelsen af en høj tilgængelighed og et højt sikkerhedsniveau på forbindelsen. Desuden skal tilbagebetalingen af lån, der er optaget for at finansiere anlæggene, ske inden for en rimelig tidshorisont.

## Hoved- og nøgletal

(Mio. kr.)	2022 2. kvrt	2021 2. kvrt	2022 1. halvår	2021 1. halvår	2021 Hele året
Nettoomsætning, vej	828	738	1.491	1.293	2.932
Nettoomsætning, jernbane	74	73	147	147	290
Andre eksterne omkostninger	-109	-84	-210	-160	-371
Af- og nedskrivninger	-129	-134	-264	-269	-537
<b>Resultat af primær drift (EBIT)</b>	<b>673</b>	<b>602</b>	<b>1.181</b>	<b>1.029</b>	<b>2.351</b>
Finansielle poster ekskl. værdiregulering	-257	-99	-363	-123	-301
<b>Resultat før værdiregulering</b>	<b>416</b>	<b>503</b>	<b>818</b>	<b>906</b>	<b>2.050</b>
Værdireguleringer, netto	776	-36	1.188	182	104
<b>Periodens resultat</b>	<b>930</b>	<b>364</b>	<b>1.565</b>	<b>849</b>	<b>1.680</b>
Anlægsinvestering for vej- og jernbane i året			49	48	129
Anlægsinvestering i vej- og jernbane, ultimo			24.339	24.713	24.539
Nettogæld (dagsværdi)			18.638	20.456	19.091
Rentebærende nettogæld			18.410	19.086	17.688
Egenkapital			4.416	3.385	4.216
Balancesum			27.695	27.927	27.419
Pengestrøm fra driftsaktivitet			1.056	952	2.645
Pengestrøm fra investeringsaktivitet			-460	-95	-303
Pengestrøm fra finansieringsaktivitet			-519	-374	-2.042
<b>Pengestrøm i alt</b>			<b>77</b>	<b>483</b>	<b>300</b>
<b>Nøgletal, pct.:</b>					
Overskudsgrad (EBIT)			71,5	70,7	72,3
Afkastgrad (EBIT)			8,5	7,4	8,6
Anlæggenes afkast (EBIT)			9,7	8,3	9,6

Anm.: Nøgletallene er beregnet som anført i note 1 Anvendt regnskabspraksis.

## Ledelsesberetning

### Udvikling i aktiviteter og økonomiske forhold

Selskabets samlede nettoomsætning steg med 198 mio. kr. fra 1.455 mio. kr. i 1. halvår 2021 til 1.653 mio. kr. i 1. halvår 2022.

I årets første seks måneder udgjorde nettoomsætningen fra vejforbindelsen 1.491 mio. kr., hvilket er en stigning i forhold til samme periode sidste år på 15,3 pct. svarende til 198 mio. kr. Samlet set steg vejtrafikken med 20,5 pct. i 1. halvår 2022 i forhold til samme periode i 2021. Personbiltrafikken steg med 23,2 pct., og lastbiltrafikken steg med 4,7 pct.

Nettoomsætningen fra jernbane- og havneanlæg udgør 162 mio. kr. i årets første seks måneder, hvilket er på niveau med samme periode sidste år.

Andre eksterne omkostningerne er steget med 50 mio. kr. og udgør 210 mio. kr. i 1. halvår 2022. Stigningen i omkostningerne kan henføres til højere omkostninger til drift af anlæg som følge af fremrykning af vedligeholdelsesarbejde på Storebæltforbindelsen.

Af- og nedskrivningerne udgør 264 mio. kr. og er på niveau med samme periode i 2021.

#### Proforma totalresultatopgørelse for resultatpåvirkninger af værdireguleringer

	Total- indkomst- opgørelse 2022 1. halvår	Dagsværdi- regulering	Proforma total- indkomst- opgørelse 2022 1. halvår	Proforma total- indkomst- opgørelse 2021 1. halvår
Resultat af primær drift (EBIT)	1.181		1.181	1.029
Finansielle poster	825	-1.188	-363	-123
<b>Resultat før dagsværdiregulering og skat</b>			<b>818</b>	<b>906</b>
Dagsværdiregulering		1.188	1.188	182
<b>Resultat før skat</b>	<b>2.006</b>		<b>2.006</b>	<b>1.088</b>
Skat	-441		-441	-239
<b>Periodens resultat</b>	<b>1.565</b>		<b>1.565</b>	<b>849</b>

Nettofinansieringsomkostningerne udgør 363 mio. kr. og er 240 mio. kr. højere end i samme periode sidste år. Finansieringsomkostningen ekskl. værdireguleringer udgør 3,89 pct. p.a. mod 1,18 pct. p.a. i samme periode sidste år. Det tilskrives primært gennemslaget af den høje inflation på den del af nettogælden, der opskrives med et inflationsindeks. Inkl. værdireguleringer udgør finansieringsomkostningen -2,69 pct. p.a. mod 0,21 pct. p.a. i samme periode i 2021.

Værdiregulering af selskabets gæld udgør en indtægt på 1.188 mio. kr. I samme periode sidste år udgjorde værdiregulering en indtægt på 182 mio. kr. Dagsværdireguleringer er en regnskabsteknisk post uden effekt på selskabets gældsafvikling, da gælden afdrages til nominel værdi.

Resultat før værdireguleringer og skat udgør i 1. halvår 2022 et overskud på 818 mio. kr. mod et overskud i samme periode året før på 906 mio. kr.

Resultatet før skat udgør et overskud på 2.006 mio. kr. mod et overskud på 1.088 mio. kr. i samme periode i 2021. Resultatforbedringen kan primært henføres til værdireguleringer af finansielle poster, som påvirker resultatet positivt med 1.006 mio. kr.

A/S Storebælt har i årets første seks måneder udført anlægsarbejde for 49 mio. kr., der primært vedrører LED-belysning og forbedringer af sikkerheden på Storebæltforbindelsen.

Tilgange til ibrugtagne vej- og jernbaneanlæg i 1. halvår 2022 udgør 37 mio. kr. og kan blandt andet henføres til sikkerhedsprojektet, hvor der i 2. kvartal er ibrugtaget primært bomme og kameraer for 25 mio. kr. Endvidere er der foretaget reinvesteringer vedrørende elektriske installationer herunder højspænding, føringsveje og søfartsafmærkning.

A/S Storebælt har i løbet af 2. kvartal implementeret en ny datadreven vedligeholdsstrategi for selskabets jernbaneskiner. Anvendelsen af nye metoder forventes at nedbringe de årlige omkostninger til vedligehold og fordoble jernbaneskinnernes levetid. Selskabet vil som følge heraf foretage en revurdering af den regnskabsmæssige levetid på jernbaneskiner. Ændring i regnskabsmæssige skøn over levetider forventes fremadrettet at reducere selskabets årlige afskrivninger med 5 mio. kr.

Egenkapitalen pr. 30. juni 2022 udgør 4.416 mio. kr. mod 4.216 mio. kr. pr. 31. december 2021. Regnskabsperiodens egenkapitalbevægelser vedrører dels resultatet for perioden 1. januar - 30. juni 2022, dels udbytteudlodningen på 1.365 mio. kr. til Sund & Bælt Holding A/S, der blev vedtaget på selskabets generalforsamling den 26. april 2022.

Den rentebærende nettogæld udgør 18,4 mia. kr. ultimo juni 2022 og er øget med 0,7 mia. kr. siden 31. december 2021.

Ultimo juni 2022 udgør den variabelt forrentede gæld 31,9 pct. af nettogælden og 38,2 pct. af nettogælden opskrives med et inflationsindeks.

Tilbagebetalingstiden på gælden i A/S Storebælt forventes uændret at udgøre 36 år regnet fra åbningstidspunktet, hvilket svarer til 2034.

Selskabets finansieringsmodel og forretningsmæssige risici er uændrede i forhold til de risici, der blev beskrevet i årsrapporten for 2021.

De finansielle risici i A/S Storebælt er i hovedtræk uforandret i forhold til redegørelsen i noten til årsrapporten for 2021, der omhandler finansiell risikostyring.

Pengestrømme fra driften er positive og udgør 1.056 mio. kr. i 1. halvår 2022.

I 1. halvår 2022 er pengestrømme fra investeringsaktivitet negative og udgør 460 mio. kr. primært som følge af køb af værdipapirer.

Det frie cash flow fremkommer på basis af drift fratrukket anlægsinvesteringer og er positive med 596 mio. kr. i årets første seks måneder.

Under finansieringsaktivitet indgår låneoptagelse, afdrag, renter og betalt udbytte til aktionæren, som netto er negativ med 519 mio. kr. i 1. halvår 2022.

Samlet er selskabets likvide beholdning forbedret med 77 mio. kr., herefter udgør likvider 392 mio. kr. ultimo juni 2022.

## **Begivenheder efter balancedagen**

Der er efter periodens afslutning ikke indtruffet begivenheder, der kan påvirke selskabets indtjening og økonomiske stilling.

## **Forventninger til helåret**

Forventningerne til resultatet for 2022 nedjusteres til et overskud før dagsværdireguleringer og skat i størrelsesorden 1,85-1,95 mia.kr. Nedjusteringen sker som følge af den fortsatte inflation, der påvirker selskabets finansieringsomkostninger. Forventningen til helåret tager udgangspunkt i en årlig inflation på 6,5 pct. En ændring i den forventede inflation på 0,5 procentpoint vil medføre en ændring i selskabets rentekomkostninger i størrelsesorden 35 mio. kr.

Inflation og prispres vurderes at have en begrænset effekt på årets driftsomkostninger, men vil påvirke størrelsen af årets investeringer som følge af prisudviklingen på råvarer generelt og på stål og energi i særdeleshed. Den fortsatte forøgelse i prisniveauet vil på sigt blive afspejlet i stigende anlægsomkostninger og brugerbetaling af infrastrukturen.



## Ledelsespåtegning

Bestyrelsen og direktionen har dags dato behandlet og godkendt delårsrapporten for perioden 1. januar - 30. juni 2022 for A/S Storebælt.

Delårsrapporten, der ikke er revideret af selskabets revisorer, aflægges i overensstemmelse med IAS 34 "Præsentation af delårsrapporter" som godkendt af EU og yderligere oplysningskrav til delårsrapporter for selskaber med børsnoterede gældsinstrumenter.

Det er vores opfattelse, at delårsrapporten giver et retvisende billede af selskabets aktiver, passiver og finansielle stilling pr. 30. juni 2022 samt af resultatet af selskabets aktiviteter og pengestrømme for perioden 1. januar - 30. juni 2022.

Ledelsesberetningen indeholder efter vores opfattelse en retvisende redegørelse for udviklingen i selskabets aktiviteter og økonomiske forhold, periodens resultat og selskabets finansielle stilling som helhed samt en beskrivelse af de væsentligste risici og usikkerhedsfaktorer, som selskabet står overfor.

København, den 31. august 2022

### Direktion

Signe Thustrup Kreiner  
Administrerende direktør

### Bestyrelse

Mikkel Hemmingsen  
Formand

Louise Friis  
Næstformand

Signe Thustrup Kreiner

## Regnskab

### Totalindkomstopgørelse 1. januar - 30. juni

(Mio. kr.)		2022	2021	2022	2021
	Note	2. kvrt	2. kvrt	1. halvår	1. halvår
<b>Nettoomsætning</b>					
Nettoomsætning	2	910	818	1.653	1.455
<b>Nettoomsætning i alt</b>		<b>910</b>	<b>818</b>	<b>1.653</b>	<b>1.455</b>
<b>Omkostninger</b>					
Andre eksterne omkostninger		-109	-84	-210	-160
Andre driftsindtægter		1	2	2	3
Af- og nedskrivninger		-129	-134	-264	-269
<b>Omkostninger i alt</b>		<b>-237</b>	<b>-216</b>	<b>-472</b>	<b>-426</b>
<b>Resultat af primær drift (EBIT)</b>		<b>673</b>	<b>602</b>	<b>1.181</b>	<b>1.029</b>
<b>Finansielle poster</b>					
Finansielle indtægter		0	3	0	5
Finansielle omkostninger		-257	-102	-363	-128
Værdireguleringer, netto		776	-36	1.188	182
<b>Finansielle poster i alt</b>	3	<b>519</b>	<b>-135</b>	<b>825</b>	<b>59</b>
<b>Resultat før skat</b>		<b>1.192</b>	<b>467</b>	<b>2.006</b>	<b>1.088</b>
Skat		-262	-103	-441	-239
<b>Periodens resultat</b>		<b>930</b>	<b>364</b>	<b>1.565</b>	<b>849</b>
Anden totalindkomst		0	0	0	0
Skat af anden totalindkomst		0	0	0	0
<b>Totalindkomst</b>		<b>930</b>	<b>364</b>	<b>1.565</b>	<b>849</b>

## Balance 30. juni - Aktiver

(Mio. kr.)	Note	30. juni 2022	31. dec. 2021	30. juni 2021
<b>Langfristede aktiver</b>				
<b>Materielle aktiver</b>				
Vejanlæg	4	13.146	13.221	13.278
Jernbaneanlæg	5	11.193	11.318	11.435
Havneanlæg		152	158	165
Grunde og bygninger		59	62	65
Andre anlæg, driftsmateriel og inventar		25	30	29
<b>Materielle anlægsaktiver i alt</b>		<b>24.575</b>	<b>24.789</b>	<b>24.972</b>
<b>Finansielle aktiver</b>				
Værdipapirer	6	1.163	1.317	414
Derivater	6	466	497	613
<b>Finansielle aktiver i alt</b>		<b>1.629</b>	<b>1.814</b>	<b>1.027</b>
<b>Langfristede aktiver i alt</b>		<b>26.204</b>	<b>26.603</b>	<b>25.999</b>
<b>Kortfristede aktiver</b>				
<b>Tilgodehavender</b>				
Tilgodehavender		306	323	370
Værdipapirer	6	561	0	786
Derivater	6	0	0	21
Periodeafgrænsningsposter		232	178	253
<b>Tilgodehavender i alt</b>		<b>1.099</b>	<b>501</b>	<b>1.430</b>
<b>Likvide beholdninger</b>		<b>392</b>	<b>315</b>	<b>498</b>
<b>Kortfristede aktiver i alt</b>		<b>1.491</b>	<b>816</b>	<b>1.928</b>
<b>Aktiver i alt</b>		<b>27.695</b>	<b>27.419</b>	<b>27.927</b>

## Balance 30. juni - Passiver

(Mio. kr.)	Note	30. juni 2022	31. dec. 2021	30. juni 2021
<b>Egenkapital</b>				
Aktiekapital		355	355	355
Overført resultat		4.061	2.496	3.030
Foreslået udbytte		0	1.365	0
<b>Egenkapital i alt</b>		<b>4.416</b>	<b>4.216</b>	<b>3.385</b>
<b>Gældsforpligtelser</b>				
<b>Langfristede gældsforpligtelser</b>				
Udskudt skat		1.685	1.243	1.374
Obligationslån og gæld til kreditinstitutter	6	16.773	17.077	19.510
Derivater	6	1.903	1.686	1.713
<b>Langfristede gældsforpligtelser i alt</b>		<b>20.361</b>	<b>20.006</b>	<b>22.597</b>
<b>Kortfristede gældsforpligtelser</b>				
Kortfristet del af langfristede gældsforpligtelser	6	2.505	2.520	1.529
Kreditinstitutter	6	88	0	11
Selskabsskat		0	366	0
Leverandører og andre gældsforpligtelser		156	199	138
Derivater	6	0	0	46
Periodeafgrænsningsposter		169	112	221
<b>Kortfristede gældsforpligtelser i alt</b>		<b>2.918</b>	<b>3.197</b>	<b>1.945</b>
<b>Gældsforpligtelser i alt</b>		<b>23.279</b>	<b>23.203</b>	<b>24.542</b>
<b>Passiver i alt</b>		<b>27.695</b>	<b>27.419</b>	<b>27.927</b>
Anvendt regnskabspraksis	1			
Nærtstående parter	7			
Revisorerklæring	8			

## Egenkapitaloppgørelse 1. januar - 30. juni

(Mio. kr.)

	Aktiekapital	Overført resultat	Foreslået udbytte	Total
<b>Saldo pr. 1. januar 2021</b>	355	2.181	1.378	3.914
Udbetalt udbytte	0	0	-1.378	-1.378
Årets resultat og totalindkomst	0	315	1.365	1.680
<b>Saldo pr. 31. december 2021</b>	<b>355</b>	<b>2.496</b>	<b>1.365</b>	<b>4.216</b>
<b>Saldo pr. 1. januar 2022</b>	355	2.496	1.365	4.216
Udbetalt udbytte	0	0	-1.365	-1.365
Periodens resultat og totalindkomst	0	1.565	0	1.565
<b>Saldo pr. 30. juni 2022</b>	<b>355</b>	<b>4.061</b>	<b>0</b>	<b>4.416</b>

## Pengestrømsopgørelse 1. januar - 30. juni

(Mio. kr.)	2022 1. halvår	2021 1. halvår
<b>Pengestrøm fra driftsaktivitet</b>		
Resultat af primær drift (EBIT)	1.181	1.029
<b>Reguleringer</b>		
Af- og nedskrivninger	264	269
<b>Pengestrømme fra primær drift før ændring i driftskapital</b>	<b>1.445</b>	<b>1.298</b>
<b>Ændring i driftskapital</b>		
Tilgodehavender og periodeafgrænsningsposter	5	-64
Leverandørgæld og andre gældsforpligtelser	-394	-282
<b>Pengestrømme fra driftsaktivitet i alt</b>	<b>1.056</b>	<b>952</b>
<b>Pengestrømme fra investeringsaktivitet</b>		
Køb af materielle aktiver	-49	-53
Køb af værdipapirer	-411	-42
<b>Pengestrømme fra investeringsaktivitet i alt</b>	<b>-460</b>	<b>-95</b>
<b>Frit cash flow</b>	<b>596</b>	<b>857</b>
<b>Pengestrømme fra finansieringsaktivitet</b>		
Optagelse af langfristede forpligtelser	842	1.850
Indfrielse og afdrag på langfristede forpligtelser	0	-750
Låneoptagelse hos kreditinstitutter	88	11
Renteomkostninger, betalt	-84	-107
Betalt udbytte til aktionær	-1.365	-1.378
<b>Pengestrømme fra finansieringsaktivitet i alt</b>	<b>-519</b>	<b>-374</b>
<b>Periodens ændring i likvider</b>	<b>77</b>	<b>483</b>
Likvider, primo	315	15
<b>Likvider, ultimo</b>	<b>392</b>	<b>498</b>

## Noter

### Note 1 Anvendt regnskabspraksis

Delårsregnskabet aflægges i overensstemmelse med IAS 34, Præsentation af delårsregnskaber, som godkendt af EU og danske oplysningskrav for børsnoterede selskaber. Den finansielle del af delårsrapporten følger bestemmelserne i IAS 34 for sammendragne delårsregnskaber.

Delårsregnskabet aflægges i danske kroner (DKK), der er selskabets funktionelle valuta.

Den i delårsregnskabet anvendte regnskabspraksis er i øvrigt uændret i forhold til den regnskabspraksis, som blev anvendt i regnskabet for 2021. Der henvises til årsrapporten for 2021 for nærmere beskrivelse af den anvendte regnskabspraksis.

De i hoved- og nøgletaloversigten anførte nøgletal er beregnet således:

Overskudsgrad:	Resultat af primær drift (EBIT) i procent af omsætningen.
Afkastgrad:	Resultat af primær drift (EBIT) i procent af de samlede aktiver.
Anlæggenes afkast:	Resultat af primær drift (EBIT) i procent af investeringen i vej- og jernbaneanlæg.

### Note 2 Nettoomsætning

Indtægter fra salg af tjenesteydelser indregnes i takt med, at ydelserne leveres, og såfremt indtægter kan opgøres pålideligt og forventes modtaget. Indtægter måles ekskl. moms, afgifter og rabatter i forbindelse med salget. Nettoomsætningen omfatter indtægter fra vej- og jernbaneanlæg og havnevederlag for brug af havneanlæg.

Nettoomsætning fra vejanlæg omfatter betaling pr. køretøj, der passerer Storebæltforbindelsen. Betaling opkræves kontant, via betalingskort eller ved efterfølgende fakturering. Taksterne på Storebæltforbindelsen fastsættes af transportministeren.

Nettoomsætning fra jernbaneanlæg omfatter betaling fra Banedanmark for benyttelse af jernbaneanlæggene og er baseret på den faktiske trafik.

Specifikation af nettoomsætning	2022 1. halvår	2021 1. halvår
Nettoomsætning, vej	1.491	1.293
Nettoomsætning, jernbane	147	147
Nettoomsætning, havne	15	15
<b>Nettoomsætning i alt</b>	<b>1.653</b>	<b>1.455</b>

### Note 3 Finansielle poster

Selskabet indregner ændringer i dagsværdien af finansielle aktiver og forpligtelser via totalindkomstopgørelsen. Forskellen i dagsværdi mellem statusdagene udgør de totale finansielle poster, der opdeles i værdireguleringer og nettofinansieringsomkostninger.

Nettofinansieringsomkostningerne indeholder periodiserede nominelle/reale kuponrenter, realiserede inflationsopskrivninger og amortisering af over-/underkurser, mens præmier og forventede inflationsopskrivninger indgår i værdireguleringer.

Værdireguleringerne indeholder realiserede og urealiserede kursgevinster og tab på finansielle aktiver og forpligtelser samt tilsvarende valutakursgevinster og -tab.

	2022 1. halvår	2021 1. halvår
<b>Finansielle indtægter</b>		
Renteindtægter, finansielle instrumenter	0	5
<b>Finansielle indtægter i alt</b>	<b>0</b>	<b>5</b>
<b>Finansielle omkostninger</b>		
Renteomkostninger, lån	-206	-71
Renteomkostninger, finansielle instrumenter	-151	-51
Øvrige finansielle poster, netto	-6	-6
<b>Finansielle omkostninger i alt</b>	<b>-363</b>	<b>-128</b>
<b>Nettofinansieringsomkostninger</b>	<b>-363</b>	<b>-123</b>
<b>Værdireguleringer, netto</b>		
- Værdipapirer	0	-1
- Lån	1.294	289
- Valuta- og rentesw aps	-106	-106
<b>Værdireguleringer, netto</b>	<b>1.188</b>	<b>182</b>
<b>Finansielle poster i alt</b>	<b>825</b>	<b>59</b>
<b>Af finansielle poster udgør finans. instrum.</b>	<b>-257</b>	<b>-152</b>

I renteomkostninger indgår provision til den danske stat på 15 mio. kr. i 1. halvår 2022 (1. halvår 2021 udgjorde provision 14 mio. kr.).



#### Note 4 Vejanlæg

Vejanlæg er på tidspunktet for første indregning målt til kostpris. Kostprisen omfatter anskaffelsesprisen og omkostninger direkte tilknyttet anskaffelse indtil det tidspunkt, hvor vejanlægget er klar til brug. Efterfølgende måles vejanlæg til kostpris med fradrag af foretagne af- og nedskrivninger.

Værdien af vejanlæg er i anlægsperioden opgjort efter følgende principper:

- Omkostninger til anlæggene baseret på indgåede aftaler og kontrakter er aktiveret direkte.
- Andre direkte omkostninger er aktiveret som værdi af eget arbejde.
- Nettofinansieringsomkostningerne er aktiveret som byggerenter.

Samtlige finansieringsomkostninger eksklusive finansielle værdireguleringer er medgået til aktivet og derfor aktiveret.

Væsentlige fremtidige enkeltstående udskiftninger/vedligeholdelsesarbejder betragtes som separate bestanddele og afskrives over den forventede brugstid. Løbende vedligeholdelsesarbejder indregnes i totalindkomstopgørelsen i takt med omkostningernes afholdelse.

	Direkte aktiverede omkost- ninger	Værdi af eget arbejde	Finansie- ringsom- kostninger (netto)	Anlæg under udførelse	I alt 30. juni 2022	I alt 31. dec. 2021
Kostpris primo	12.976	982	4.399	80	18.437	18.353
Årets tilgang	0	0	0	39	39	93
Årets afgang	-1	0	0	0	-1	-9
Overførsler i årets løb	30	0	0	-30	0	0
<b>Kostpris ultimo</b>	<b>13.005</b>	<b>982</b>	<b>4.399</b>	<b>89</b>	<b>18.475</b>	<b>18.437</b>
Af- og nedskrivninger primo	3.928	236	1.052	0	5.216	4.999
Årets af- og nedskrivninger	87	5	22	0	114	226
Afskrivninger på afhændede aktiver	-1	0	0	0	-1	-9
<b>Af- og nedskrivninger ultimo</b>	<b>4.014</b>	<b>241</b>	<b>1.074</b>	<b>0</b>	<b>5.329</b>	<b>5.216</b>
<b>Regnskabsmæssig værdi</b>	<b>8.991</b>	<b>741</b>	<b>3.325</b>	<b>89</b>	<b>13.146</b>	<b>13.221</b>

## Note 5 Jernbaneanlæg

Jernbaneanlæg er på tidspunktet for første indregning målt til kostpris. Kostprisen omfatter anskaffelsesprisen samt omkostninger direkte tilknyttet anskaffelse indtil det tidspunkt, hvor jernbaneanlægget er klar til brug. Efterfølgende måles jernbaneanlæg til kostpris med fradrag af foretagne af- og nedskrivninger. I kostprisen for jernbaneanlæg indgår endvidere varebeholdning af reservedele. Kostprisen omfatter anskaffelsespris med tillæg af hjemtagelsesomkostninger.

Værdien af jernbaneanlæg er i anlægsperioden opgjort efter følgende principper:

- Omkostninger til anlæggene baseret på indgåede aftaler og kontrakter er aktiveret direkte.
- Andre direkte omkostninger er aktiveret som værdi af eget arbejde.
- Nettofinansieringsomkostningerne er aktiveret som byggerenter.

Samtlige finansieringsomkostninger eksklusive finansielle værdireguleringer er medgået til aktivet og derfor aktiveret.

Væsentlige fremtidige enkeltstående udskiftninger/vedligeholdelsesarbejder betragtes som separate bestanddele og afskrives over den forventede brugstid. Løbende vedligeholdelsesarbejder indregnes i totalindkomstopgørelsen i takt med omkostningernes afholdelse.

	Direkte aktiverede omkost- ninger	Værdi af eget arbejde	Finansie- ringsom- kostninger (netto)	Anlæg under udførelse	I alt 30. juni 2022	I alt 31. dec. 2021
Kostpris primo	12.417	567	5.034	39	18.057	18.048
Årets tilgang	0	0	0	10	10	36
Årets afgang	0	0	0	0	0	-27
Overførsler i årets løb	7	0	0	-7	0	0
<b>Kostpris ultimo</b>	<b>12.424</b>	<b>567</b>	<b>5.034</b>	<b>42</b>	<b>18.067</b>	<b>18.057</b>
Af- og nedskrivninger primo	4.579	219	1.941	0	6.739	6.481
Årets af- og nedskrivninger	98	4	33	0	135	282
Afskrivninger på afhændede aktiver	0	0	0	0	0	-24
<b>Af- og nedskrivninger ultimo</b>	<b>4.677</b>	<b>223</b>	<b>1.974</b>	<b>0</b>	<b>6.874</b>	<b>6.739</b>
<b>Regnskabsmæssig værdi</b>	<b>7.747</b>	<b>344</b>	<b>3.060</b>	<b>42</b>	<b>11.193</b>	<b>11.318</b>

**Note 6 Nettogæld**

Dagsværdihierarki				I alt				I alt
	Niveau 1	Niveau 2	Niveau 3	30. juni 2022	Niveau 1	Niveau 2	Niveau 3	31. dec. 2021
Værdipapirer	1.724	0	0	1.724	1.317	0	0	1.317
Derivater, aktiver	0	466	0	466	0	497	0	497
<b>Finansielle aktiver</b>	<b>1.724</b>	<b>466</b>	<b>0</b>	<b>2.190</b>	<b>1.317</b>	<b>497</b>	<b>0</b>	<b>1.814</b>
Obligationslån og gæld	-19.020	-258	0	-19.278	-19.331	-266	0	-19.597
Derivater, passiver	0	-1.903	0	-1.903	0	-1.686	0	-1.686
<b>Finansielle passiver</b>	<b>-19.020</b>	<b>-2.161</b>	<b>0</b>	<b>-21.181</b>	<b>-19.331</b>	<b>-1.952</b>	<b>0</b>	<b>-21.283</b>

Nettogæld fordelt på valuta				I alt				I alt
	EUR	DKK	Øvrige valutaer	30. juni 2022	EUR	DKK	Øvrige valutaer	31. dec. 2021
Likvide beholdninger	0	392	0	392	23	292	0	315
Kreditinstitutter	-44	-44	0	-88	0	0	0	0
Værdipapirer	1.724	0	0	1.724	1.317	0	0	1.317
Obligationslån og gæld	0	-19.278	0	-19.278	0	-19.597	0	-19.597
Valuta- og rentesw aps	-831	-605	0	-1.436	-1.315	126	0	-1.189
Valutaterminer	74	-74	0	0	0	0	0	0
Periodiserede renter	-65	113	0	48	-28	91	0	63
<b>Nettogæld i alt (dagsværdi)</b>	<b>858</b>	<b>-19.496</b>	<b>0</b>	<b>-18.638</b>	<b>-3</b>	<b>-19.088</b>	<b>0</b>	<b>-19.091</b>

Rentebærende nettogæld	30. juni 2022	31. dec. 2021	30. juni 2021
Tilbagebetalingstid - antal år	36	36	34
Rentebærende nettogæld - mia. kr.	18,4	17,7	19,1
Tilbagebetaling af gæld	2034	2034	2032
Finansieringsomkostning ekskl. værdiregulering - pct. p.a.	3,89	1,47	1,18
Finansieringsomkostning inkl. værdiregulering - pct. p.a.	-2,69	0,91	0,21

## Note 7 Nærtstående parter

Nærtstående parter omfatter den danske stat, selskaber og institutioner ejet af denne.

Nærtstående part	Hjemsted	Tilknytning	Transaktioner	Prisfastsættelse
Den danske stat	København	100 pct. ejerskab via Sund & Bælt Holding A/S	Garanti for selskabets gæld Garantiprovision	Fastlagt ved lov. Udgør 0,15 pct af den nominelle gæld.
Sund & Bælt Holding A/S	København	100 pct. ejerskab af A/S Storebælt	Varetagelse af datterselskabets driftsopgaver Sambeskatningsbidrag	Markedspris
A/S Øresund	København	Datterselskab af Sund & Bælt Holding A/S	Vedligeholdelsesopgaver	Markedspris
Sund & Bælt Partner A/S	København	Datterselskab af Sund & Bælt Holding A/S	-	-
A/S Femern Landanlæg	København	Datterselskab af Sund & Bælt Holding A/S	-	-
Femern A/S	København	Datterselskab af A/S Femern Landanlæg	Viderefakturering	Markedspris
Brobizz A/S	København	Datterselskab af Sund & Bælt Holding A/S	Udstedergodtgørelse Viderefremdling af omsætning Køb af serviceydelser	Markedspris
BroBizz Operatør A/S	København	Datterselskab af Brobizz A/S	Viderefakturering	Markedspris
Øresundsbro Konsortiet /S København / Malmø	København / Malmø	Interessentskab ejet 50 pct. af A/S Øresund	Viderefakturering af omsætning Udstedergodtgørelse Køb af serviceydelser	Markedspris
Vejdirektoratet	København	Ejet af Transportministeriet	Køb af serviceydelser	Markedspris
Banedanmark	København	Ejet af Transportministeriet	Betalinger for benyttelse af jernbaneforbindelse Vedligeholdelsesarbejde	Fastsættes af transportministeren Markedspris

(1.000 kr.)		Trans- aktioner 2022	Trans- aktioner 2021	Balance pr. 30. juni 2022	Balance pr. 31. dec. 2021
Nærtstående part	Beskrivelse	1. halvår	1. halvår		
Den danske stat	Garantiprovision	-14.925	-14.000	-13.416	-28.000
Sund & Bælt Holding A/S	Varetagelse af datterselskabets driftsopgaver	-71.672	-43.449	-15.257	-48.384
	Sambeskatningsbidrag	-365.693	-268.439	0	-365.693
A/S Øresund	Vedligeholdelsesopgaver	107	0	0	379
Femern A/S	Viderefakturering	167	0	0	0
BroBizz A/S	Videreformidling af omsætning	1.432.784	1.268.737	264.260	297.380
	Udstedergodtgørelse	-40.974	-35.500	-13.589	-16.177
	Køb af serviceydelser	-7.666	-1.249	-1.761	-1.702
BroBizz Operatør A/S	Viderefakturering	0	-252	0	-52
Øresundsbro Konsortiet I/S	Viderefakturering af omsætning	83.377	54.606	13.388	10.218
	Udstedergodtgørelse	-2.495	-1.518	-269	-121
	Køb af serviceydelser	0	-1.165	0	0
	Viderefakturering	7	267	0	0
Vejdirektoratet	Køb af serviceydelser	-53	-24	-25	0
Banedanmark	Betalinger for benyttelse af jernbaneforbindelse	147.399	146.590	-4.897	-5.368
	Vedligeholdelsesarbejde	-718	-2.266	-312	-1.322

### Note 8 Revisorerklæring

Der er ikke udført revision eller review af delårsrapporten.