

6949043  
210234  
692312  
76019  
01912  
021941  
294915412  
386928  
3251916

2018

**Selvitys muista kuin  
taloudellisista tiedoista**

Tämä on Euroopan parlamentin ja neuvoston direktiivin 2014/95/EU mukainen selvitys Raute Oyj:n muista kuin taloudellisista tiedoista vuodelta 2018. Selvityksessä esitetään tiedot koskien Raute-konsernin ympäristöasioita, sosiaalisia ja henkilöstöasioita, ihmisoikeuksien kunnioittamista sekä korruption ja lahjonnan torjumista. Selvitys kattaa edellä mainittuihin näkökohtiin ja liiketoimintaan liittyvät keskeiset riskit, vastuullisuusjohtamisen toimintaperiaatteet ja -tavat sekä tulokset. Lisäksi selvityksessä esitetään muut kuin taloudelliset tunnusluvut, jotka ovat merkityksellisiä yhtiön liiketoiminnalle.

## 1 LIKETOIMINTAMALLIN KUVAUS

Raute on maailmanlaajuisesti toimiva teknologia- ja palveluyritys, joka toimii puunjalostuksen arvoketussa ja on mukana luomassa arvoa maailman metsävaroilta.

Rauten asiakkaat ovat puutuoteollisuudessa toimivia yrityksiä, joiden valmistamia puutuotteita ovat viilu, vaneri, LVL (Laminated Veneer Lumber, viilupalkki) ja sahatavara. Teknologiatarjonta kattaa viulun, vanerin ja LVL:n koko tuotantoprosessin sekä erityismittalaitteita sahatavaralle. Tehdaslaajuisen kokonaisuuden toimittajana Raute on maailmanlaajuinen markkinajohtaja niin vaneri- kuin LVL-teollisuudessa. Kokonaispalvelukonseptiin kuuluvat lisäksi teknologiapalvelut varaosatoimituksista säännölliseen kunnossapitoon ja konekannan modernisointeihin. Rauten päätoimipiste sijaitsee Lahden Nastolasassa. Muut omat tuotantoyksiköt ovat Kajaanissa, Vancouverin alueella Kanadassa, Shanghain alueella Kiinassa ja Pullmanissa, Washingtonin osavaltiossa Yhdysvalloissa.

Raute-konsernin liikevaihto vuonna 2018 oli 181 miljoonaa euroa. Henkilöstön määrä vuonna 2018 oli keskimäärin 748. Suomessa toimivan emoyhtiö Raute Oyj:n liikevaihto vuonna 2018 oli 153 miljoonaa euroa ja henkilöstön määrä vuonna 2018 oli keskimäärin 508.

## 2 VASTUULLISUUSJOHTAMISEN YLEISET PERIAATTEET

Perhetaustainen Raute täytti kuluneena vuonna 110 vuotta, mikä on osoitus yhtiön liiketoiminnan kehittämisestä pitkäjänteisesti ja vastuullisesti.

Vastuullisuus on yksi Rauten toimintaa ohjaavista neljästä arvosta. Raute haluaa tarjota kaikille työntekijöilleen turvallisen työympäristön ja pyrkii systemaattisesti kehittämään tuotteitaan ja palveluitaan ympäristöä mahdollisimman vähän kuormittavaksi sekä vähentämään oman toimintansa ympäristövaikutuksia. Konserni noudattaa hyvän yrityskansalaisuuden periaatteita ottaen huomioon luonnon ja sen suojelemisen sekä ympäröivän yhteiskunnan toimintatavat kunnioittaen paikallisia kulttuureja ja arvostaen monimuotoisuutta.

Vastuullisuusjohtamisen perustana ovat yhtiön arvot (asiakkaan menestys, tulosten saavuttaminen yhdessä, luottamus ihmisiin ja vastuullisuus). Vuonna 2016 Raute aloitti vastuullisuusjohtamisen kehitysohjelman, jonka tuloksena syntyvillä menettelyillä ja työkaluilla yhtiö varmistaa ja kehittää liiketoimintansa vastuullisuutta ja vastuullisuusraportointia. Ohjelman avulla Raute hallitsee myös yhtiöön kohdistuvia väärinkäytösriskejä.

Rauten hallitus on antanut yhtiölle toimintaohjeen, Code of Conduct, jolla ohjeistetaan henkilöstöä toimimaan vastuullisesti Rauten arvoja noudattaen. Yhtiö edellyttää vastuullisuutta myös yhteistyökumppaneiltaan. Toimintaohje kertoo henkilöstölle ja muille sidosryhmille Rauten vaatimuksista ja odotuksista vastuullisen ja eettisen toiminnan suhteen.

Yhtiön johto on yhdessä henkilöstön kanssa määritellyt yhtiölle seitsemän tärkeintä vastuullisuusaihetta, joita käsitellään integroituna johdon raportointiin.

**Tärkeimmät vastuullisuusaiheet**



**Autamme asiakkaitamme menestymään**  
Pitkäaikainen asiakasyhteistyö



**Parannamme jatkuvasti työturvallisuutta**  
Työturvallisuus



**Korostamme puutuotteiden ympäristöystävällisyyttä**  
Vastuulliset tuote- ja palveluratkaisut



**Janoamme menestystä**  
Osaamisen kehittäminen



**Kunnioitamme periaatteitamme**  
Vastuullinen toimitusketju ja liiketoimintaeettiikka



**Vähennämme jatkuvasti ympäristövaikutukslamme**  
Ympäristötehokas tuotanto



**Toimimme yhdessä**  
Sidosryhmäyhteistyö ja paikallisyhteisöt

Vastuullisuusaiheet ovat Rautella ja läheisille sidosryhmille tärkeimpiä kestävään kehitykseen liittyviä näkökohtia. Otsikoiden määrittelyssä on analysoitu Rauten toiminnan taloudellisia, sosiaalisia ja ympäristövaikutuksia ja pyritty tunnistamaan ne aihepiirit, joissa Raute pystyy parhaiten edistämään kestävään kehityksen periaatteiden toteutumista.

# Selvitys Raute Oyj:n muista kuin taloudellisista tiedoista vuodelta 2018

Muita kuin tässä selvityksessä vaadittavia vastuullisuusasioita liittyen Rauten liiketoimintaan on käsitelty integroituna Rauten säännönmukaiseen raportointiin (Arvopaperimarkkinayhdistys ry:n hallinnointikoodin mukaiset Selvitys hallinto- ja ohjausjärjestelmästä sekä Palkka- ja palkkioselvitys, toimintakertomus) sekä yhtiön vuosikertomuksessa.

Raute on ollut mukana Nasdaqin vapaaehtoisen ESG-ohjeistuksen pilottiryhmässä. Yhtiön tavoitteena on kehittää vastuullisuusraportointiaan pilottiryhmän toiminnassa tunnistettavien hyvien käytäntöjen mukaisesti.

## 3 VASTUULLISUUS, TUOTTEET JA PALVELUT

Raute toimittaa teknologiaa uusiutuvia raaka-aineita käyttävälle puutuoteteollisuudelle. Suurin osa Rauten koneilla valmistetuista puutuotteista on pitkäikäisiä, ja niihin sitoutuvalla hiilellä yhdessä uusiuttomattomien materiaalien korvaamisen kanssa on myönteinen vaikutus ilmastotavoitteiden saavuttamiseen. Vaneri- ja LVL-tuotteissa käytävät liimat ja pinnoitteet sisältävät öljypohjaisia aineita, mutta niiden osuus lopputuotteesta on suhteellisen pieni. Toimialalla on julkaistu ensimmäisiä ratkaisuja myös liimojen valmistamiseen puupohjaisista raaka-aineista.

Kestävästi tuotetun puun käytön lisääminen korvaamaan uusiutumattomia materiaaleja esimerkiksi rakentamisessa, kuljetuksessa ja kuluttajatuotteissa on tärkeimpiä keinoja ilmastotavoitteiden saavuttamiseen. Puutuoteteollisuuden teknologian kysyntä tulee lisääntymään, kun ilmatoriskeihin kiinnitetään enemmän huomiota valmistus- ja rakennusalan teollisuuksissa maailmanlaajuisesti. Rauten teknologiaa hyödyntämällä Rauten asiakkaat voivat parantaa oman toimintansa resurssitehokkuutta ja työturvallisuutta ja lisätä uusiutuvien materiaalien saatavuutta monien eri teollisuudenalojen käytössä.

## Raute puunjalostuksen arvoketjussa



## Olennaisimmat riskit

Olennaisin Rauten toimituksia koskeva riski on tapaturma- ja onnettomuusriski asennus- ja käyttöönottoaiheissa tai laitteiden ja koneiden tuotannollisessa käytössä tai kunnossapidossa.

## Tavoitteet

Rauten päätavoitteet ovat

- tuotekehityksessä parantaa koneiden ja laitteiden energia- ja raaka-ainetehokkuutta sekä vähentää haitallisia ympäristövaikutuksia
- ehkäistä kaikki Rauten vaikutuspiirissä olevat henkilövahingot asennus- ja käyttöönottoaiheissa sekä tuotannollisessa käytössä ja kunnossapidossa.

## Toimintaperiaatteet ja toimintatavat

Raute varmistaa tuotteidensa ja palvelujensa käyttöturvallisuuden osana toimitusten läpivientiprosessia. Painelaitteputkistot valmistetaan ja testataan painelaitedirektiivin (PED) D1 modulin mukaisesti. Raute tarjoaa asiakkailleen asennuksen, asennusvalvonnan ja käyttöönoton palveluja sekä käyttökoulutusta, ja toimituksille myönnetään määräaikainen takuu ohjeiden mukaisessa käytössä. Rauten Nastolan pääyksiköllä on sertifioitu ISO 9001:2015 -laatujohtamisjärjestelmä ja ISO 14001:2015 -ympäristöjohtamisjärjestelmä. Muissa Rauten yksiköissä noudatetaan samoja pääperiaatteita.

Rauten tuotekehityksen vastuullisuustavoitteet tähtäävät muun muassa asiakkaan raaka-ainehukan ja lisäaineiden tarpeen, energian kulutuksen ja päästöjen vähentämiseen. Työturvallisuuteen kiinnitetään erityistä huomiota tuotantolinjojen suunnitteluvaiheissa. Myös automaatiolla parannetaan työturvallisuutta ja -ergonomiaa. Digitaaliset palvelut vähentävät matkustamisesta syntyvää hiilijalanjälkeä.

Vuodelle 2018 tuotekehityksen vastuullisuustavoitteiksi asetettiin neljä ympäristötehokkuutta parantavaa hanketta, joiden tavoitteet liittyvät puuraaka-aineen tehokkaampaan käyttöön, VOC-päästöjen pienentämiseen ja energiatehokkuuden parantamiseen asiakkaiden toiminnassa.

## Tulokset

Vuodelle 2018 asetettujen tuotteiden ja palveluiden kehitystä koskevien tavoitteiden toteutusaste jäi 13 prosenttiin. Neljästä tavoitteeksi asetetusta ympäristötehokkuutta parantavasta hankkeesta vain yksi päästiin aloittamaan suunnitellusti. Rauten tietoon ei vuonna 2018 tullut vakavia työtapaturmia, jotka olisivat johtuneet Rauten koneiden ja laitteiden ohjeiden mukaisesta käytöstä.

Nastolan ISO 9001:2015 -laatujohtamisjärjestelmälle ja ISO 14001:2015 -ympäristöhallintajärjestelmälle suoritettiin määräaikaisauditointi. Toteutettujen asiakastytyväisyysskyselyjen mukaan Rauten projektitoiminta sai asiakkailta yleisarvosanan 4,6 /5,0 ja huoltopalvelut 4,1/5,0.

## 4 YMPÄRISTÖASIAT, OMA TOIMINTA

Rauten oman toiminnan suorat ympäristövaikutukset ovat vähäisiä. Rauten tehtailla ei ole omia energiantuotantolaitoksia eikä prosesseissa kuluteta suuria määriä vettä. Keskeiset ympäristönäkökulmat liittyvät tehdasalueiden jätehuoltoon ja kemikaalien turvalliseen hallintaan. Huolimatta siitä, että energian ja vedenkulutuksen määrät eivät ole Rauten liiketoimintaan nähden merkittäviä, Raute seuraa ja pyrkii tehostamaan tehtaiden ja toimistojen energiankäyttöä ja vedenkulutusta edelleen.

## Olennaisimmat riskit

Rauten tuotantolaitoksissa käsitellään jonkin verran erilaisia öljyjä, liuottimia ja muita kemikaaleja. Kemikaalivuoto tai onnettomuus tehtaalla voi aiheuttaa ympäristön pilaantumista ja johtaa taloudellisiin kustannuksiin, mainehaittaan ja häiriöihin tehtaan tuotannossa. Rauten Nastolan tehdas sijaitsee pohjavesialueella.

## Toimintaperiaatteet ja toimintatavat

Raute hallinnoi toimintansa ympäristöriskejä laatu- ja ympäristöjohtamisjärjestelmänsä avulla. Rauten Nastolan päätuotantoyksiköllä on sertifioitu ISO 9001:2015 -laatujohtamisjärjestelmä ja ISO 14001:2015 -ympäristöjohtamisjärjestelmä. Nastolan tehtaan kemikaaliturvallisuuteen liittyvät riskit on tunnistettu ja tilannetta arvioidaan ja valvotaan säännöllisesti. Tehtailla ei varastoida suuria määriä kemikaaleja ja jätehuolto on järjestetty asianmukaisesti. Muissa Rauten yksiköissä noudatetaan samoja ympäristö- ja laatujohtamisjärjestelmien pääperiaatteita soveltuvin osin.

Lentomatkustuksen tarvetta pyritään vähentämään hyödyntämällä informaatioteknologiaa kokousten ja neuvottelujen järjestämisessä.

## Tavoitteet

Rauten oman toiminnan ympäristöasioiden hallinnan päätavoitteet ovat

- parantaa toiminnan energiatehokkuutta
- pienentää syntyvää jätteiden määrää suhteutettuna liikevaihdon määrään.

## Tulokset

Vuonna 2018 Nastolan toimipisteen ympäristöasioiden hallintaa koskevien toimenpiteiden toteutusaste oli 96%. Nastolan ISO 9001:2015 -laatujohtamisjärjestelmän sekä ISO14001:2015 -ympäristöhallintajärjestelmän sertifikaatti uudelleen sertifioidaan vuoden 2019 ulkoisen auditoinnin yhteydessä. Uudelleensertifiointi tehdään joka kolmas vuosi.

Vuonna 2018 energiankulutus tehtyä työtuntia kohden laski 5% ja veden kulutus henkilöä kohti laski 8%. Liikevaihtoon suhteutettu jätteiden määrä Suomessa nousi 9%. Oman toimintamme hiilidioksidipäästöt suhteutettuna liikevaihtoon kasvoivat prosentilla johtuen sähkösovimuksen alkuperäjakautaman muutoksesta.

Vuodelta 2018 raportoidut energia-, vesi- ja hiilidioksidipäästöt kattavat yhtiön kaikki tuotantolaitokset. Jätteiden ja epäpuorien (Scope 3) päästöjen seuranta ei ole vielä riittävällä tasolla konsernitasoiseen raportointiin.

## 5 SOSIAALISET ASIAT JA HENKILÖSTÖASIAT

Tavoitteisiin sitoutunut ja osaava henkilöstö on Rauten tärkein voimavara. Osaamisen säilyttäminen ja kehittäminen sekä henkilöstöresurssien riittävyyden hyvä hallinta ovat erityisen tärkeitä liiketoiminnassa, jossa talouskehityksen ja investointien syklit vaikuttavat voimakkaasti kysyntään. Raute haluaa varmistaa turvallisen työympäristön henkilöstölleen ja urakoitsijoilleen sekä omissa toimipisteissä että asennus- ja käyttöönotto-työssä.



## Olennaisimmat riskit

Olennaisimmat riskit Rauten liiketoiminnan kannalta liittyvät työntekijöiden tai alihankkijoiden tapaturmiin ja ammattisairauksiin sekä henkilöstön tyytyväisyyden ja sitoutumisen ylläpitoon ja kehittämiseen. Tapaturmat aiheuttavat kustannuksia, vaikeuttavat toimitusten hallintaa sekä voivat vaikuttaa yhtiön maineeseen ja kykyyn saada osaa-vaa työvoimaa yhtiön palvelukseen. Henkilöstön tyytyväisyyden heikkeneminen voi johtaa kasvavaan vaihtuvuuteen ja heikentää yhtiön osaamispääomaa.

## Tavoitteet

Rauten päätavoitteet ovat

- alhainen tapaturmista johtuvien poissaolojen määrä (tavoite saavuttaa LTIF1\* = <10 vuoteen 2020 mennessä).
- hyvä henkilöstötyytyväisyys.

*\*Lost Time Injury Frequency, vähintään yhden päivän poissaoloon johtaneiden tapaturmien lukumäärä miljoonaa työtuntia kohden.*

## Toimintaperiaatteet ja toimintatavat

Esimiestyö, työturvallisuus ja ergonomia ovat jatkuvan kehittämisen kohteita. Toiminnan jatkuvuutta varmistetaan seuraamalla ikärakenteen kehitystä, systemaattisella henkilöstöjohtamisella ja panostamalla työhyvinvointiin. Tapaturmien riskiä hallitaan työturvallisuuden jatkuvalla kehittämisellä ja osoittamalla riittävät resurssit turvavälineiden hankintaan ja koulutuksiin. Rauten Nastolan tuotantolaitoksen yhteydessä toimii henkilöstöä palveleva terveysasema.

Työsuojelussa noudatetaan paikallisesti säädettyjä lakeja ja omia työturvallisuuskäytäntöjä, erityisesti mikäli toimintamaan paikalliset työturvallisuusmääräykset eivät ole riittäviä. Ennaltaehkäisevään toimintaan kuuluvat mm. varhaisen puuttumisen malli ja läheltä piti -tilanteiden analysointi. Jokainen tapaturma ja raportoitu läheltä piti -tilanne analysoidaan ja analyysin perusteella tehdään korjaavat toimenpiteet. Henkilöstötyytyväisyyttä seurataan säännöllisesti henkilöstökyselyiden avulla. Suomessa Rautella on lain mukainen yhdenvertaisuussuunnitelma, jonka tarkoituksena on edistää yhdenvertaisuutta ja ehkäistä syrjintää sekä tehostaa syrjinnän kohteeksi joutuneen oikeusturvaa.

## Tulokset

Vuonna 2018 Rauten LTIF1 -tunnusluku 23,7 oli edellisen vuoden tasolla (2017: 23,3). Vähintään yhden päivän poissaoloon johtaneita tapaturmia tapahtui 31 (2017: 28). Rauten toiminnassa ei tapahtunut kuolemaan johtaneita tapaturmia omalle henkilöstölle tai urakoitsijoille. Lukumääräisesti suurin osa tapaturmista on tuotantotyössä tapahtuvia vahinkoja, joiden seurauksena on yleisimmin erilaisia nyrjähdys- tai pinnallisia vammoja raajoihin. Jokaiseen tapaturmaan ja läheltä piti -tilanteeseen liittyy kuitenkin riski vakavamman seurauksesta. Emme ole tyytyväisiä tapaturmien tunnusluvun nykytasoon ja tavoittelemmme selvää vähennystä tapaturmien lukumäärissä jo lyhyellä aikavälillä.

Vuonna 2018 67 % henkilöstöstä suoritti työturvallisuuteen liittyvän kurssin hyväksytysti sähköisessä oppimisympäristössä "RauteACADEMY:ssä". Vaaratilanteista kirjattiin 131 turvallisuushavaintoa.

Vuonna 2018 Nastolan tehtaalle nimettiin turvallisuuspäällikkö sekä käynnistettiin turvallisuusvalvojatoiminta. Nimettyjen osastokohtaisten turvallisuusvalvojien tehtävänä on havainnoida ja kehittää työturvallisuutta omassa toimintapiirissään. Tällä toiminnalla on saatu hyviä ja tärkeitä havaintoja turvallisuuden kehittämiseksi sekä vaarojen poistamiseksi, ja on voitu välittömästi puuttua vaaratilanteisiin.

Vuonna 2018 henkilöstötyytyväisyysmittaus toteutettiin Suomen, Kiinan ja Pohjois-Amerikan henkilöstölle. Tulosten mukaan henkilöstön yleisarvosana työnantajasta oli 4,0/5,0. Henkilöstöstä 83 % on erittäin tai melko tyytyväisiä työpaikkaansa. Henkilöstöstä 20 % on suosittelut Rautea työpaikkana ystäville tai tuttaville ja lisäksi 67 % voisi työpaikkaa suositella joko lämpimästi tai varauksin.

## 6 IHMISOIKEUKSIEN KUNNIOITTAMINEN

Raute tukee ja kunnioittaa YK:n ihmisoikeuksien julistuksessa kirjattuja ihmisoikeusperiaatteita ja tunnustaa Kansainvälisen työjärjestön (ILO) määrittelemät työntekijöiden perusoikeudet, joihin kuuluvat yhdistysvapaus, järjestäytymisoikeus, oikeus työsuojeluun, pakkotyön kielto sekä työntekijöiden tasa-arvoiset mahdollisuudet ja kohtelu.

## Olennaisimmat riskit

Rauten kansainvälisiin toimitusketjuihin voi liittyä toimijoita, jotka eivät kunnioita Rauten periaatteita ihmisoikeuksien tai työntekijöiden perusoikeuksien suhteen. Tällaiset tapaukset voivat johtaa mainehaittaan ja toimitusketjun keskeytykseen, mikäli rikkomus on niin merkittävä, että yhteistyö joudutaan lopettamaan.

Rautella on erillinen yhtiön toimittajille suunnattu eettinen ohjeistus.

## Tavoitteet

Rauten päätavoite on

- koko Rauten toimitusketju vahvistaa noudattavansa toimintansa Rauten eettistä ohjetta ihmisoikeuksien kunnioittamisesta.

## Toimintaperiaatteet ja toimintatavat

Toimittajien ja alihankkijoiden edellytetään noudattavan Rauten määrittämiä periaatteita. Toimitusketjuihin liittyviä riskejä hallitaan toimittajien auditoinneilla ja valvonnalla.

## Tulokset

Vuonna 2018 Rauten tietoon ei ole tullut tapauksia Rauten toimitusketjussa tapahtuneista ihmisoikeuksien kunnioittamiseen liittyvistä rikkomuksista. Vuonna 2018 67 % henkilöstöstä suoritti kurssit arvoista ja eettisestä toimintaohjeesta hyväksytysti sähköisessä oppimisympäristössä "RauteACADEMY:ssä".

## 7 KORRUPTION JA LAHJONNAN TORJUNTA

Rautella on nollatoleranssi korruption, lahjonnan ja rahanpesun suhteen. Raute ei osallistu liiketoimiin, joihin liittyy korruptiota, lahjontaa tai rahanpesua.

## Olennaisimmat riskit

Yhtiöllä on riski tietämättään olla mukana liiketoimintaketjussa, johon liittyy korruptiota, lahjontaa tai rahanpesua. Näiden riskien toteutumisesta voi aiheutua oikeudellisia seurauksia ja yhtiön maine ja taloudellinen asema saattavat kärsiä.

## Tavoitteet

Rauten päätavoite on

- Raute ja koko Rauten toimitusketju noudattavat toiminnassaan Rauten eettistä ohjetta korruptiosta, lahjonnasta ja rahanpesusta.

## Toimintaperiaatteet ja toimintatavat

Korruption, lahjonnan ja rahanpesun riskiä torjutaan yhtiön toimintapolitiikan noudattamisen valvonnalla ja asiaan liittyvillä koulutuksilla. Yhtiöön kohdistuvia petosriskejä hallitaan jatkuvalla valvonnalla ja kehittämällä yhtiön järjestelmiä ja käytäntöjä. Yhtiön käytössä on sisäinen

menettely, jota noudattamalla Rauten palveluksessa olevat voivat ilmoittaa yhtiön sisällä riippumattoman kanavan kautta säännösten ja määräysten epäilyistä rikkomisesta (whistle blowing).

## Tulokset

Vuonna 2018 ei yhtiössä ole havaittu korruptioon, lahjontaan ja rahanpesuun liittyviä rikkomuksia.

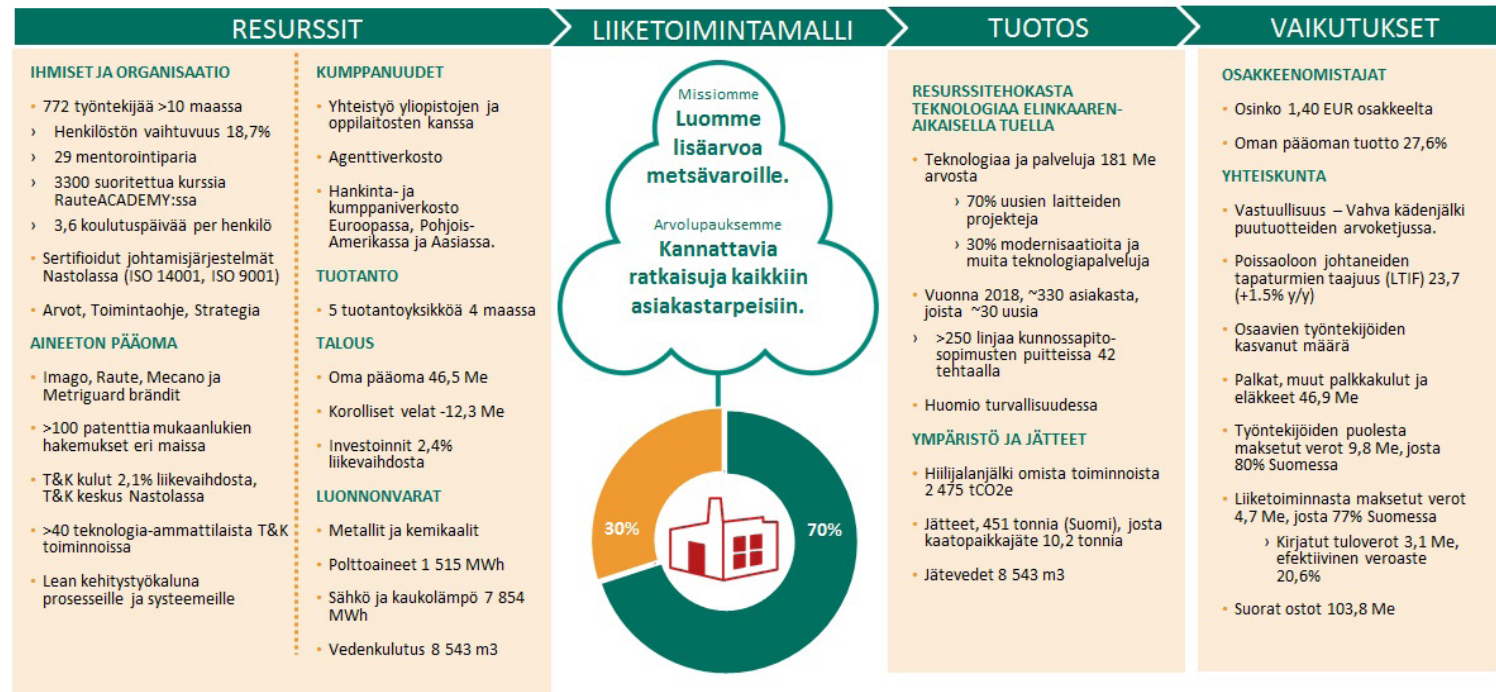
Vuonna 2018 67 % henkilöstöstä suoritti kurssit arvoista ja eettisestä toimintaohjeesta hyväksytysti sähköisessä oppimisympäristössä "RauteACADEMY:ssä".

## 8 TÄRKEIMMÄT MUUT KUIN TALOUDELLISET TUNNUSLUVUT

Rautessa seurattavat tärkeimmät muut kuin taloudelliset tunnusluvut vuodelta 2018 ja vertailuvuodelta 2017 on esitetty seuraavilla sivuilla olevissa taulukoissa koko konsernin osalta, ellei toisin ole todettu.

Tunnuslukutaulukoissa esitetyillä tiedoilla ei ole ulkopuolista varmenusta.

## Raute ja vastuullisuus



## Henkilöstö ja työturvallisuus

| Henkilöstön lukumäärä 31.12                   | 2018       | 2017       | 2016       | 2015       | 2014       |
|-----------------------------------------------|------------|------------|------------|------------|------------|
| Suomi                                         | 505        | 482        | 462        | 441        | 394        |
| Pohjois-Amerikka                              | 147        | 117        | 83         | 76         | 67         |
| Kiina                                         | 75         | 73         | 77         | 106        | 105        |
| Muut maat                                     | 45         | 32         | 21         | 23         | 21         |
| <b>Yhteensä</b>                               | <b>772</b> | <b>704</b> | <b>643</b> | <b>646</b> | <b>587</b> |
| <b>Tehollinen henkilöstömäärä keskimäärin</b> | <b>748</b> | <b>661</b> | <b>631</b> | <b>614</b> | <b>530</b> |

| Naisten osuus vakituisesta henkilöstöstä | 2018        | 2017        | 2016        |
|------------------------------------------|-------------|-------------|-------------|
| Ylin johto                               | 13 %        | 19 %        | 14 %        |
| Johto                                    | 8 %         | 7 %         | 5 %         |
| Toimihenkilöt                            | 17 %        | 16 %        | 16 %        |
| Työntekijät                              | 2 %         | 2 %         | 1 %         |
| <b>Yhteensä</b>                          | <b>11 %</b> | <b>10 %</b> | <b>10 %</b> |

| Työsuhteiden tyyppi | 2018 | 2017 | 2016 |
|---------------------|------|------|------|
| <i>Työaika</i>      |      |      |      |
| Kokoaikainen        | 96 % | 96 % | 97 % |
| Osa-aikainen        | 4 %  | 4 %  | 3 %  |
| <i>Työsuhde</i>     |      |      |      |
| Vakituisen          | 95 % | 93 % | 92 % |
| Määräaikainen       | 5 %  | 7 %  | 8 %  |

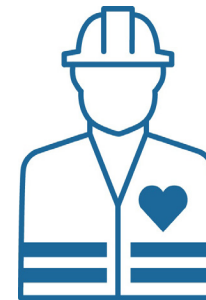
| Henkilöstön vaihtuvuus           | 2018          | 2017          | 2016          |
|----------------------------------|---------------|---------------|---------------|
| Tulovaihtuvuus                   | 25,4 %        | 28,3 %        | 16,8 %        |
| Lähtövaihtuvuus                  | 12,0 %        | 16,9 %        | 18,0 %        |
| <b>Keskimääräinen vaihtuvuus</b> | <b>18,7 %</b> | <b>22,6 %</b> | <b>17,4 %</b> |

| Vakituisen henkilöstön ikärakenne | 2018 | 2017 | 2016 |
|-----------------------------------|------|------|------|
| <30 vuotta                        | 20 % | 19 % | 19 % |
| 31-40 vuotta                      | 26 % | 25 % | 27 % |
| 41-50 vuotta                      | 24 % | 25 % | 23 % |
| 51-60 vuotta                      | 24 % | 25 % | 26 % |
| > 60 vuotta                       | 5 %  | 6 %  | 6 %  |



| Vakituisen henkilöstön koulutus | 2018 | 2017 | 2016 |
|---------------------------------|------|------|------|
| Peruskoulu                      | 5 %  | 5 %  | 6 %  |
| Ammattikoulu                    | 32 % | 31 % | 30 % |
| Opisto                          | 18 % | 19 % | 22 % |
| Ammattikorkeakoulu              | 31 % | 31 % | 32 % |
| Korkeakoulu                     | 13 % | 14 % | 11 % |

| Koulutus ja mentorointi | 2018   | 2017   | 2016   |
|-------------------------|--------|--------|--------|
| Koulutustunnit          | 22 227 | 24 577 | 24 050 |
| Josta mentorointi       | 4 013  | 4 974  | 6 295  |



### TYÖTURVALLISUUS

| LTIF           | 2018 | 2017 | 2016 |
|----------------|------|------|------|
| Raute Suomi    | 24,6 | 19,1 | 15,5 |
| Raute yhteensä | 23,7 | 23,3 | 28,1 |

Työhön liittyvien vähintään yhden päivän poissaoloon johtaneiden tapaturmien lukumäärä / kauden työtunnit \* 1000000 tuntia

| LTIF <sub>≥3</sub> | 2018 | 2017 | 2016 |
|--------------------|------|------|------|
| Raute Suomi        | 16,8 | 14,3 | 14,2 |
| Raute yhteensä     | 18,3 | 16,7 | 22,6 |

Työhön liittyvien vähintään kolmen päivän poissaoloon johtaneiden tapaturmien lukumäärä / kauden työtunnit \* 1000000 tuntia

Lahdessa 14.2.2019

| <b>Ympäristö</b>                                                          |             |             |             |             |             |
|---------------------------------------------------------------------------|-------------|-------------|-------------|-------------|-------------|
| <b>Energia*</b>                                                           | <b>2018</b> | <b>2017</b> | <b>2016</b> | <b>2015</b> | <b>2014</b> |
| Energiankulutus yhteensä, MWh                                             | 9 368       | 9 055       | 8 832       | 8 828       | 8 263       |
| Polttoaineet (Scope 1)                                                    | 1 515       | 1 479       | 1 105       | 1 638       | 1 196       |
| Sähkö ja kaukolämpö (Scope 2)                                             | 7 854       | 7 576       | 7 727       | 7 190       | 7 067       |
| Energiankulutus kWh/työtunti                                              | 7,2         | 7,6         | 8,0         | 8,1         | 8,7         |
| <b>Päästöt*</b>                                                           | <b>2018</b> | <b>2017</b> | <b>2016</b> | <b>2015</b> | <b>2014</b> |
| Päästöt yhteensä (Scope 1-2), tCO <sub>2</sub> e                          | 2 475       | 2 006       | 1 953       | 1 890       | 1 611       |
| Suorat päästöt (Scope 1), tCO <sub>2</sub> e                              | 324         | 313         | 236         | 342         | 254         |
| Epäsuorat päästöt sähköstä ja kaukolämmöstä (Scope 2), tCO <sub>2</sub> e | 2 151       | 1 692       | 1 717       | 1 548       | 1 357       |
| Hilidioksidipäästöintensiteetti tCO <sub>2</sub> e/MEUR                   | 13,7        | 13,5        | 17,3        | 14,8        | 17,1        |
| <b>Jätteet, Raute Suomi, tonnia</b>                                       | <b>2018</b> | <b>2017</b> | <b>2016</b> | <b>2015</b> | <b>2014</b> |
| Metalliromu ja lastu                                                      | 458         | 545         | 713         | 509         | 429         |
| Pahvi ja paperi                                                           | 19          | 17          | 20          | 16          | 13          |
| Puujäte                                                                   | 293         | 197         | 287         | 224         | 223         |
| Muu energiajäte                                                           | 51          | 40          | 24          | 46          | 29          |
| Vaarallinen jäte                                                          | 53          | 47          | 52          | 52          | 36          |
| Muut jätteet                                                              | 36          | 50          | 40          | 25          | 24          |
| Jätteet yhteensä                                                          | 909         | 896         | 1 136       | 871         | 754         |
| Jätteet yhteensä ilman metallia                                           | 451         | 350         | 423         | 362         | 325         |
| Jäte-intensiteetti t / MEUR (emoyhtiö)                                    | 3,0         | 2,7         | 4,3         | 3,2         | 4,0         |
| <b>Vesi</b>                                                               | <b>2018</b> | <b>2017</b> | <b>2016</b> | <b>2015</b> | <b>2014</b> |
| Vedenkulutus, m <sup>3</sup>                                              | 8 543       | 8 214       | 13 230      | 16 889      | 17 283      |

\*Viittaa GHG Protocol -ohjeiston mukaan Scope 1-2 energiankulutukseen ja vastaaviin päästöihin. Scope 1 energiankulutus ja päästöt kattavat polttoaineiden käytön omassa toiminnassa. Scope 2 kattaa sähkön ja kaukolämmön omassa toimipisteissä. Tässä esitetyt energia- ja päästötiedot eivät sisällä vuokrasopimuksiin sisältyvää energiaa eivätkä pienien vuokratuimistojen energiankulutusta.



Erkki Pehu-Lehtonen  
hallituksen puheenjohtaja

Mika Mustakallio

Joni Bask

Laura Raitio

Pekka Suominen

Patrick von Essen





RAUTE OYJ  
Rautetie 2  
PL 69, 15551 Nastola  
Puh. 03 829 11  
Fax 03 829 3200  
ir@raute.com

Seuraa meitä verkossa:

[www.raute.com](http://www.raute.com)

Twitter: @rautemachinery, @RauteOyj

LinkedIn: Raute Oyj

Youtube: [www.youtube.com/RauteMachinery](http://www.youtube.com/RauteMachinery)

Facebook: Raute Corporation

Instagram: @raute\_corporation