

A/S Storebæltsforbindelsen

Årsrapport 2022

Dirigent: Charlotte Yun Linde
Godkendt på generalforsamlingen: 27. april 2023

Indholdsfortegnelse

Året i hovedtræk	2
Hoved- og nøgletal	3
Ledelsesberetning	4
Udvikling i aktiviteter og økonomiske forhold	4
Forventninger til 2023	7
Samfundsansvar	7
Risikostyring og kontrolmiljø	8
Om A/S Storebælt	9
Aktionærforhold	9
Koncernoversigt	9
Hovedaktivitet	9
Bestyrelse og direktion	10
Regnskab	11
Noter	16
Påtegninger	46

Året i hovedtræk

Trafik

Vej

I 2022 kom trafikken på Storebæltsforbindelsen for første gang tilbage på niveau med 2019 og tiden før covid-19.

Årets første måned var påvirket af covid-19-restriktioner, men trafikken normaliserede sig i løbet af første kvartal. I august blev der sat ny rekord for weekendtrafik, da 116.000 køretøjer passerede Storebæltsforbindelsen den 6. og den 7. august. Personbiltrafikken lå i 2022 samlet 7,0 pct. over 2021. Lastbiltrafikken fortsatte, hvor den slap i rekordåret 2021 og satte en ny årsrekord i 2022 med 2,7 pct. over trafikken i 2021, selvom væksten var aftagende i sidste kvartal af 2022. Bustrafikken lå 45,3 pct. over 2021.

Vejtrafikken steg samlet set 6,5 pct. sammenlignet med 2021.

Jernbane

Det samlede antal persontog på Storebælts jernbanestrækning, som omfatter ca. 25 km inkl. stationerne i Nyborg og Korsør, var 45.286 tog i 2022, hvilket er en stigning på 4,1 pct. i forhold til 2021. For godstogtrafikken gælder det, at der kørte 9.049 godstog på togstrækningen i 2022 svarende til en nedgang på 10,5 pct. sammenholdt med 2021.

Økonomi

Resultatet før dagsværdireguleringer og skat udgør et overskud på 1.685 mio. kr. og er dermed 365 mio. kr. lavere end i 2021. Det tilskrives primært gennemslaget af den høje inflation på den del af nettogælden, der opskrives med et inflationsindeks, hvilket mere end overstiger en omsætningsvækst på 5 pct. svarende til 167 mio. kr.

Årets resultat efter skat udgør et overskud på 2.972 mio. kr. mod et overskud på 1.680 mio. kr. i 2021. Stigningen på 1.292 mio. kr. skyldes særligt dagsværdireguleringer, som i 2022 udgør en indtægt på 2.240 mio. kr., hvilket er en stigning på 2.136 mio. kr.

Dagsværdireguleringernes udvikling har årsag i sammensætningen af selskabets låneportefølje. En andel af gælden er fastforrentet, hvilket har medført en urealiseret kursgevinst som følge af de stigende markedsrenter i 2022.

Det foreslås at udbetale et udbytte på 1.406 mio. kr. til aktionæren.

Tilbagebetalingstid

For A/S Storebælt er tilbagebetalingstiden uændret 36 år, hvilket betyder, at gælden vil være tilbagebetalt i 2034.

Der er i note 22 Rentabilitet nærmere beskrevet forudsætningerne for beregningen af tilbagebetalingstiden.

Hoved- og nøgletal

Mio. kr.	2022	2021	2020	2019	2018
Nettoomsætning	3.419	3.252	2.902	3.243	3.283
Nettoomsætning, vej	3.091	2.932	2.578	2.916	2.873
Andre eksterne omkostninger	-421	-371	-361	-364	-370
Af- og nedskrivninger	-503	-537	-538	-530	-528
Resultat af primær drift (EBIT)	2.500	2.351	2.007	2.347	2.384
Finansielle poster	1.426	-197	-75	-427	-177
Resultat før dagsværdiregulering og skat	1.686	2.050	1.832	2.182	2.117
Værdireguleringer, netto	2.240	104	100	-262	91
Årets resultat	2.972	1.680	1.507	1.498	1.722
Investeringer i materielle anlægsaktiver	116	140	85	138	115
Anlægsinvestering i vej- og jernbane, ultimo	24.171	24.539	24.921	25.361	26.015
Nettogæld (dagsværdi)	16.696	19.091	20.021	20.618	21.288
Rentebærende nettogæld	17.532	17.688	18.473	18.946	19.832
Egenkapital	5.823	4.216	3.914	4.007	4.109
Balancesum	27.419	27.419	27.765	28.263	29.328
Pengestrøm fra driftsaktivitet	2.449	2.645	2.358	2.888	2.555
Pengestrøm fra investeringsaktivitet	-599	-303	-316	129	-44
Pengestrøm fra finansieringsaktivitet	-2.155	-2.042	-2.027	-3.283	-2.246
Pengestrøm i alt	-305	300	15	-265	265
Nøgletal, pct.:					
Overskudsgrad (EBIT)	73,1	72,3	69,1	72,4	72,6
Afkastgrad (EBIT)	9,1	8,6	7,2	8,3	8,1
Anlæggenes afkast (EBIT)	10,3	9,6	8,1	9,3	9,2

Anm.: Nøgletallene er beregnet som anført i note 1 Anvendt regnskabspraksis.

Ledelsesberetning

Udvikling i aktiviteter og økonomiske forhold

Økonomi

Resultatet før finansielle værdireguleringer og skat udgør et overskud på 1.685 mio. kr., hvilket er 365 mio. kr. lavere end i 2021.

Omsætningen er 167 mio. kr. højere sammenlignet med 2022 og udgør i alt 3.419 mio. kr. Omsætningen fra Storebælts vejforbindelse er steget med 5,4 pct., svarende til 159 mio. kr., og udgør herefter 3.091 mio. kr. Stigningen kan henføres til, at trafikken samlet set er steget med 6,5 pct. sammenlignet med 2021. Jernbanevederlaget i Storebælt udgør 299 mio. kr. hvilket udgør en stigning på 3,1 pct.

Andre eksterne omkostninger udgør 421 mio. kr. og er 50 mio. kr. højere end i 2021.

Af- og nedskrivninger udgør 503 mio. kr. og er faldet 34 mio. kr. sammenlignet med sidste år. Faldet skyldes primært, at flere jernbaneanlæg er fuldt afskrevet i 2022.

Nettofinansieringsomkostningerne har i 2022 været højere end sidste år og udgør 814 mio. kr. Stigningen tilskrives primært gennemslaget af den høje inflation på den del af nettogælden, der opskrives med et inflationsindeks.

Dagsværdireguleringer udgør en indtægt på 2.240 mio. kr. mod en indtægt på 104 mio. kr. i 2021. Dagsværdireguleringer er en regnskabsteknisk post, der ikke påvirker tilbagebetalingstiden for selskabets gæld, da gælden afdrages til nominel værdi.

Resultatopgørelse reguleret for effekt af dagsværdireguleringer

Mio. kr.	Total- indkomst- opgørelse 2022	Dagsværdi- regulering	Resultat- opgørelse ekskl. dagsværdi- reguleringer 2022	Resultat- opgørelse ekskl. dagsværdi- reguleringer 2021
Resultat af primær drift (EBIT)	2.500		2.500	2.351
Finansielle poster ekskl. værdiregulering	1.426	-2.240	-814	-301
Resultat før dagsværdiregulering og skat			1.686	2.050
Dagsværdiregulering		2.240	2.240	104
Resultat før skat	3.926		3.926	2.154
Skat	-954		-954	-474
Årets resultat	2.972		2.972	1.680

Finansielle poster inkl. dagsværdiregulering udgør en udgift på 1.426 mio. kr. mod en udgift på 197 mio. kr. i 2021.

Resultatet før skat viser et overskud på 3.926 mio. kr. mod et overskud på 2.154 mio. kr. i 2021.

Skat af årets resultat udgør en udgift på 954 mio. kr.

Selskabets resultat efter skat udgør et overskud på 2.972 mio. kr.

Årets tilgange til materielle anlægsaktiver under udførelse udgør i alt 115 mio. kr. Det udførte arbejde i 2022 vedrørte mest væsentligt forbedringer af sikkerheden på Storebæltsforbindelsen, ny LED-belysning samt et omfattende asfaltarbejde.

I delårsrapporten for 3. kvartal 2022 var forventningen til årets resultat før finansielle værdireguleringer og skat i niveauet 1,6-1,7 mia. kr. Det realiserede resultat før dagsværdireguleringer og skat er således inden for det udmeldte interval.

Egenkapitalen i selskabet er pr. 31. december 2022 positiv med 5.823 mio. kr. Egenkapitalen vil fortsat være positiv efter det foreslåede udbytte på 1.406 mio. kr.

Pengestrømme fra driften udgør 2.449 mio. kr., hvilket er 196 mio. kr. mindre end i 2021.

Pengestrømme fra investeringsaktiviteter er negative og udgør 599 mio. kr. som følge af køb af værdipapirer og investering i vej- og jernbaneanlæg.

Det frie cash flow fremkommer på basis af drift fratrukket anlægsinvesteringer og udgør 1.850 mio. kr. Frit cash flow udtrykker selskabets evne til at generere likviditet til finansiering af renter og afdrag på selskabets gældsforpligtelser.

Under finansieringsaktiviteter indgår lånoptagelse, afdrag og rentekomkostninger samt udbytte, som netto udgør 2.155 mio. kr.

Samlet er selskabets likvider reduceret med 305 mio. kr., således at likvider ultimo 2022 udgør 10 mio. kr.

De fremtidige driftsresultater er estimeret på grundlag af Transportministeriets fastlagte vederlag fra Bandedanmark for anvendelse af jernbaneforbindelsen og på grundlag af trafikprognoser for vejtrafikken.

Det skal bemærkes, at den danske stat i henhold til *Lov om Sund & Bælt Holding A/S* for A/S Storebælt yder særskilt garanti for renter og afdrag samt andre løbende forpligtelser i forbindelse med selskabets lånoptagelse mod en garantiprovision på 0,15 pct. Herudover garanterer den danske stat uden særlig tilkendegivelse i det enkelte tilfælde for selskabets øvrige økonomiske forpligtelser.

Finans

Det altoverskyggende hovedtema på de finansielle markeder i 2022 har været en stigning i inflationen. Den høje inflation har haft et direkte gennemslag på renteudgifterne, da inflationsindekseret gæld indgår i gældsporteføljen.

Den rentebærende nettogæld er nedbragt med 156 mio. kr. og udgør 17.532 mio. kr. ultimo 2022.

Finansstrategi

A/S Storebælts målsætning er at føre en aktiv og samlet finansforvaltning, der minimerer de langsigtede finansomkostninger under hensyn til finansielle risici. Bl.a. minimeres de finansielle risici ved kun at have eksponering i DKK og EUR, mens optimering af gældsporteføljen opnås ved brug af swaps og øvrige afledte finansielle instrumenter.

A/S Storebælt har gennem hele 2022 udelukkende optaget genudlån fra den danske stat. Disse lån er fortsat meget attraktive sammenlignet med alternative fundingkilder.

Selskabets forsigtige strategi med hensyn til kreditrisiko har betydet, at selskabet heller ikke i 2022 tabte penge på finansielle modparters konkurs.

Varigheden på den nominelle gæld er i 2022 faldet fra 5,4 til 4,1 år i A/S Storebælt.

A/S Storebælt – finansielle nøgletal 2022

	Mio. kr.	Pct. p.a.
Låntagning 2022	1.842	
- heraf genudlån	1.842	
Bruttogæld (dagsværdi)	18.487	
Nettogæld (dagsværdi)	16.696	
Rentebærende nettogæld	17.532	
Realrente (før værdiregulering)		-3,1
Nettofinansieringsomkostninger ¹⁾	784	4,37
Værdiregulering	-2.240	-12,48
Samlet finansomkostning²⁾	-1.456	-8,11

¹⁾ Note: Beløbet er de nettofinansieringsomkostninger, som relaterer sig til den aktive finansforvaltning. Beløbet er derfor forskelligt fra selskabets samlede nettofinansieringsomkostninger.

²⁾ Note: Beløbet er ekskl. garantiprovision, der udgør 28,4 mio. kr.

Forventninger til 2023

Forventningerne til resultatet for 2023, baseret på budgettet vedtaget i november 2022, udgør et overskud før dagsværdireguleringer og skat i størrelsesorden 1,87-1,97 mia. kr.

I budgettet er indarbejdet en forventning om faldende trafikindtægter på 1,9 pct. drevet af afmatning i økonomien samt en grundforudsætning om inflation på 3,5 pct.

Størst usikkerhed vil fortsat være knyttet til inflationen. En stigning på 1 procentpoint vil således belaste finansieringsomkostningerne og dermed også resultatet med ca. 70 mio. kr.

Fortsat høj inflation vil have en effekt på årets driftsomkostninger på linje med den øvrige udvikling i samfundet, og en stigning på 1 procentpoint vil belaste resultatet med ca. 10 mio. kr., mens fortsat høj inflation i særlig grad vil påvirke størrelsen af årets investeringer grundet prisudviklingen på råvarer generelt og i særdeleshed på stål og energi.

Samfundsansvar

Lovpligtig redegørelse for samfundsansvar jf. ÅRL § 99a og 107b

Hvad angår selskabets formelle efterlevelse af årsregnskabslovens § 99a om redegørelse for samfundsansvar henvises til moderselskabets koncernledelsesberetning 2022 under afsnittet "god selskabsledelse".

Selskabet har hertil udarbejdet en bæredygtighedsrapport som kan findes på <https://sundogbaelt.dk/nyheder-presse/publikationer/>

Lovpligtig redegørelse for det underrepræsenterede køn jf. ÅRL § 99b

I øverste ledelsesorgan er der en ligelig fordeling mellem kønnene, hvorfor selskabet ikke har opstillet og redegjort for et måltal. Da der ikke er ansatte i selskabet, er der ikke opstillet en politik for øgning af det underrepræsenterede køn på øvrige ledelseslag. Der henvises herudover til moderselskabets koncernledelsesberetning 2022 i afsnittet "Mangfoldighed".

Lovpligtig redegørelse for virksomhedens politik for dataetik jf. ÅRL § 99d

Selskabets formelle efterlevelse af årsregnskabslovens § 99d om redegørelse for virksomhedens politik for dataetik er offentliggjort i moderselskabets koncernledelsesberetning 2022 under "Dataetik".

Årsrapporten for Sund & Bælt Holding A/S findes på: <https://sundogbaelt.dk/nyheder-presse/publikationer/>

Risikostyring og kontrolmiljø

Risikostyring har som mål at identificere, kvantificere, vurdere, behandle og styre trusler og muligheder på en måde, som sikrer, at der sker en understøttelse af A/S Storebælts målsætninger.

Forskellige hændelser kan være en hindring for, at A/S Storebælt helt eller delvis når sine mål. Selskabet forholder sig til konsekvenserne af og sandsynligheden for sådanne hændelser. En række hændelser kan selskabet selv styre og/eller reducere, mens andre har karakter af udefrakommende hændelser, som selskabet ikke har nogen indflydelse på. Selskabet har identificeret og prioriteret forskellige risici ud fra en helhedsorienteret vinkel. Dette rapporteres årligt til bestyrelsen.

Den største risiko for tilgængeligheden er en langvarig afbrydelse af en trafikforbindelse som følge af en bro-påsejling, terrorhandling, oversvømmelse eller lignende. Sandsynligheden herfor er meget lille, men de potentielle konsekvenser er til gengæld meget omfattende. De potentielle økonomiske tab for A/S Storebælt som følge af sådanne begivenheder, inkl. driftstab i op til to år, er dækket af forsikringer.

A/S Storebælt har en målsætning om, at det skal være mindst lige så sikkert at køre på motorvejsstrækningen over Storebælt som på Danmarks øvrige motorvejsnet. A/S Storebælt har en proaktiv tilgang til trafikikkerhed bl.a. ved at forebygge uheld gennem analyse og afdækning af alle uheld. Fremkommelighed overvåges dagligt og ved løbende opfølgning på nøgleindikatorer

A/S Storebælt opretholder i samarbejde med relevante myndigheder et omfattende beredskab, herunder et internt kriseberedskab, til at håndtere ulykker mv. på selskabets trafikanelæg. Beredskabet testes jævnligt.

Den langsigtede trafikudvikling er en væsentlig faktor for gældens tilbagebetalingstid, jf. note 21 og 22, hvor beregningerne og usikkerhedsfaktorerne er beskrevet. Ud over den generelle usikkerhed, der altid gør sig gældende i sådanne langsigtede prognoser, er der en speciel risiko forbundet med ændringer i det offentlige regulering af prissætningen.

Udviklingen i de langsigtede vedligeholdelses- og reinvesteringssomkostninger er behæftet med en vis usikkerhed. A/S Storebælt arbejder proaktivt og systematisk med at reducere disse usikkerhedsfaktorer, og det er ikke sandsynligt, at disse risici udløser større negative effekter på tilbagebetalingstiden.

Arbejdet med helhedsorienteret risikostyring har kortlagt og systematiseret et antal risici forbundet med selskabets almindelige drift. Her kan nævnes risiko for nedbrud af IT- eller andre tekniske systemer, uretmæssig indtrængen i IT-systemerne, forsinkelser og fordyrelser af vedligeholdelsesarbejder mv. Disse risici håndteres i den daglige ledelse og i linjeorganisationen.

A/S Storebælts risikostyring og interne kontrol i forbindelse med regnskab og finansiel rapportering har til formål at minimere risikoen for væsentlige fejl. Det interne kontrolsystem omfatter en klart defineret funktionsadskillelse mellem roller og ansvarsområder, rapporteringskrav samt rutiner for attest og godkendelse. Den interne kontrol gennemgås af revisorerne og gennemgås af bestyrelsen via revisionsudvalget.

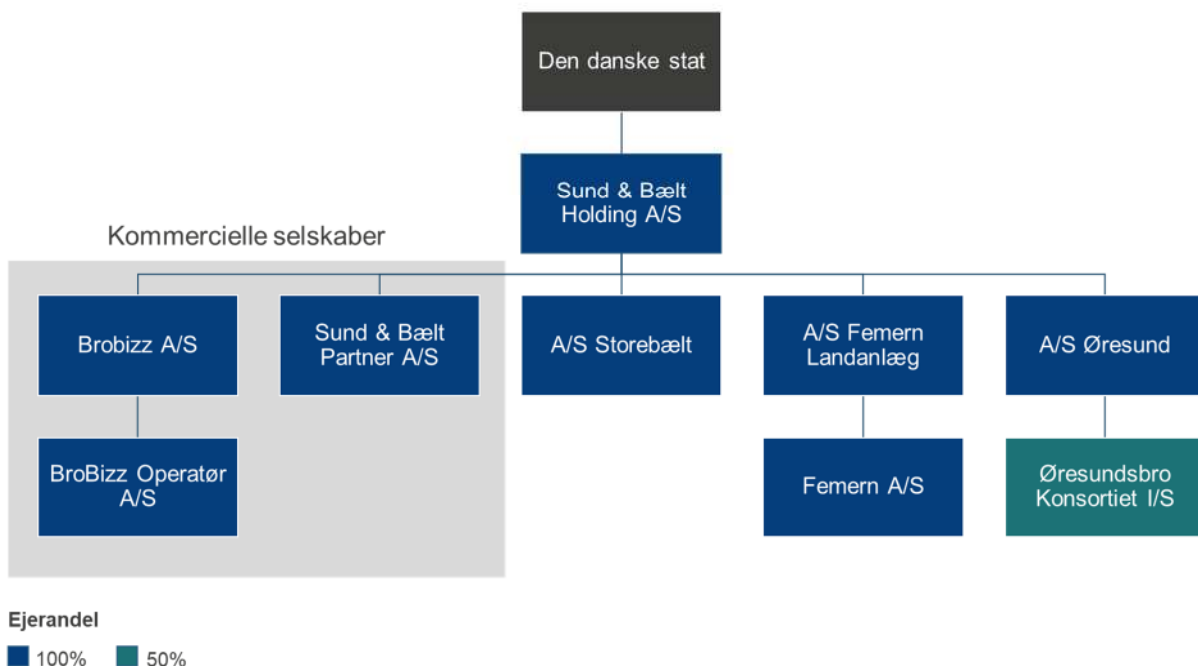
Om A/S Storebælt

Aktionærforhold

A/S Storebælt er et aktieselskab hjemmehørende i Danmark. A/S Storebælt er et datterselskab af Sund & Bælt Holding A/S og indgår i koncernregnskabet for Sund & Bælt Holding A/S, som er det ultimative moderselskab.

Hele aktiekapitalen i Sund & Bælt Holding A/S ejes af den danske stat.

Koncernoversigt



Hovedaktivitet

A/S Storebælt's primære opgave er at eje og drive den faste forbindelse over Storebælt. Opgaverne skal løses under hensyn til opretholdelsen af en høj tilgængelighed og et højt sikkerhedsniveau på forbindelsen. Desuden skal tilbagebetalingen af lån, der er optaget for at finansiere anlæggene, ske inden for en rimelig tidshorisont.

Bestyrelse og direktion

Bestyrelse

Mikkel Hemmingsen

Bestyrelsesformand

Administrerende direktør i:
Sund & Bælt Holding A/S
Valgperiode udløber 2024

Ledelseshverv

Bestyrelsesformand i:
A/S Øresund
A/S Femern Landanlæg
Femern A/S
Brobizz A/S
BroBizz Operatør A/S
Sund & Bælt Partner A/S

I bestyrelsen for:
Øresundsbro Konsortiet I/S

Særlige kompetencer

Ledelse med erfaring inden for strategi, økonomi, samfundsmæssige analyser og forandringsledelse.

Louise Friis

Næstformand

Chefjurist i:
Sund & Bælt Holding A/S
Valgperiode udløber 2024

Ledelseshverv

I bestyrelsen for:
A/S Øresund (næstformand)
A/S Femern Landanlæg
Femern A/S
Brobizz A/S
BroBizz Operatør A/S
Sund & Bælt Partner A/S

Særlige kompetencer

Stærke kompetencer inden for selskabsret, udarbejdelse af love og stor erfaring med de juridiske aspekter indenfor transport og infrastruktur.

Signe Thustrup Kreiner

Økonomidirektør i:
Sund & Bælt Holding A/S

Valgperiode udløber 2023

Ledelseshverv

I bestyrelsen for:
A/S Øresund
A/S Femern Landanlæg (næstformand)
Femern A/S (næstformand)
Brobizz A/S (næstformand)
BroBizz Operatør A/S (næstformand)
Sund & Bælt Partner A/S (næstformand)
Nordsøenheden

Særlige kompetencer

Ledelse med erfaring inden for strategi, analyse, økonomi og regnskab. Erfaring med risikostyring og compliance.

Direktion

Signe Thustrup Kreiner

Administrerende direktør

Regnskab

Totalindkomstopgørelse 1. januar – 31. december

Mio. kr.

	Note	2022	2021
Nettoomsætning			
Nettoomsætning		3.419	3.252
Nettoomsætning i alt	4	3.419	3.252
Omkostninger			
Andre eksterne omkostninger	5	-421	-371
Andre driftsindtægter		5	7
Af- og nedskrivninger	7	-503	-537
Omkostninger i alt		-919	-901
Resultat af primær drift (EBIT)		2.500	2.351
Finansielle poster			
Finansielle indtægter		0	7
Finansielle omkostninger		-814	-308
Værdireguleringer, netto		2.240	104
Finansielle poster i alt	8	1.426	-197
Resultat før skat		3.926	2.154
Skat	9	-954	-474
Årets resultat		2.972	1.680
Anden totalindkomst		0	0
Skat af anden totalindkomst		0	0
Totalindkomst		2.972	1.680

Balance 31. december – Aktiver

Mio. kr.

	Note	2022	2021
Langfristede aktiver			
Materielle aktiver			
Vejanlæg	11	13.078	13.221
Jernbaneanlæg	12	11.093	11.318
Havneanlæg	13	147	158
Grunde og bygninger	14	57	62
Andre anlæg, driftsmateriel og inventar	15	27	30
Materielle anlægsaktiver i alt		24.402	24.789
Andre langfristede aktiver			
Værdipapirer	20	187	1.317
Derivater	20	580	497
Andre langfristede aktiver i alt		767	1.814
Langfristede aktiver i alt		25.169	26.603
Kortfristede aktiver			
Tilgodehavender			
Tilgodehavender	16	455	323
Værdipapirer	20	1.604	0
Periodeafgrænsningsposter	17	181	178
Tilgodehavender i alt		2.240	501
Likvide beholdninger		10	315
Kortfristede aktiver i alt		2.250	816
Aktiver i alt		27.419	27.419

Balance 31. december – Passiver

Mio. kr.

	Note	2022	2021
Egenkapital			
Aktiekapital	18	355	355
Overført resultat		4.062	2.496
Foreslået udbytte		1.406	1.365
Egenkapital i alt		5.823	4.216
Gældsforpligtelser			
Langfristede gældsforpligtelser			
Udskudt skat	19	2.033	1.243
Genudlån fra den danske stat	20	13.413	16.811
Obligationsgæld	20	7	266
Derivater	20	2.100	1.686
Langfristede gældsforpligtelser i alt		17.553	20.006
Kortfristede gældsforpligtelser			
Genudlån fra den danske stat	20	3.302	2.520
Obligationsgæld	20	245	0
Kreditinstitutter	20	57	0
Selskabsskat	9	179	366
Leverandører og andre gældsforpligtelser	23	139	199
Derivater	20	18	0
Periodeafgrænsningsposter	24	103	112
Kortfristede gældsforpligtelser i alt		4.043	3.197
Gældsforpligtelser i alt		21.596	23.203
Passiver i alt		27.419	27.419
Anvendt regnskabspraksis	1		
Væsentlige regnskabsmæssige estimater og skøn	2		
Segmentoplysninger	3		
Personaleomkostninger	6		
Software	10		
Finansiell risikostyring	21		
Rentabilitet	22		
Kontraktuelle forpligtelser, eventualforpligtelser og sikkerhedsstillelser	25		
Nærtstående parter	26		
Begivenheder efter balancedagen	27		

Egenkapitaloppgørelse 1. januar – 31. december

Mio. kr.

	Aktiekapital	Overført resultat	Foreslået udbytte	I alt
Saldo pr. 1. januar 2021	355	2.181	1.378	3.914
Udbetalt udbytte	0	0	-1.378	-1.378
Årets resultat og totalindkomst	0	315	1.365	1.680
Saldo pr. 31. december 2021	355	2.496	1.365	4.216
Saldo pr. 1. januar 2022	355	2.496	1.365	4.216
Udbetalt udbytte	0	0	-1.365	-1.365
Årets resultat og totalindkomst	0	1.566	1.406	2.972
Saldo pr. 31. december 2022	355	4.062	1.406	5.823

Pengestrømsopgørelse 1. januar – 31. december

Mio. kr.

	Note	2022	2021
Pengestrøm fra driftsaktivitet			
Resultat af primær drift (EBIT)		2.500	2.351
Reguleringer			
Af- og nedskrivninger	7	503	537
Gevinst ved salg af anlægsaktiver		-1	-1
Sambeskatningsbidrag		-63	-366
Pengestrømme fra primær drift før ændring i driftskapital		2.939	2.521
Ændring i driftskapital			
Tilgodehavender og periodeafgrænsningsposter		-308	-371
Leverandørgæld og andre gældsforpligtelser		-182	495
Pengestrømme fra driftsaktivitet i alt		2.449	2.645
Pengestrømme fra investeringsaktivitet			
Køb af materielle aktiver		-115	-140
Køb af værdipapirer		-484	-163
Pengestrømme fra investeringsaktivitet i alt		-599	-303
Frit cash flow		1.850	2.342
Pengestrømme fra finansieringsaktivitet			
Optagelse af langfristede forpligtelser		1.842	1.850
Indfrielse og afdrag på langfristede forpligtelser		-2.500	-2.304
Låneoptagelse hos kreditinstitutter		57	0
Renteomkostninger, betalt		-189	-210
Betalt udbytte til aktionær		-1.365	-1.378
Pengestrømme fra finansieringsaktivitet i alt	20	-2.155	-2.042
Periodens ændring i likvider		-305	300
Likvider, primo		315	15
Likvider, ultimo		10	315

Noter

Note 1 Anvendt regnskabspraksis

A/S Storebælt er et aktieselskab hjemmehørende i Danmark. A/S Storebælt er et datterselskab af Sund & Bælt Holding A/S og indgår i koncernregnskabet for Sund & Bælt Holding A/S, som er det ultimative moderselskab.

Årsregnskabet for A/S Storebælt for 2022 aflægges i overensstemmelse med International Financial Reporting Standards (IFRS) som udstedt af IASB og godkendt af EU samt yderligere danske oplysningskrav til årsrapporter for selskaber med børsnoterede obligationer (regnskabsklasse D).

Årsregnskabet er aflagt i danske kroner, som ligeledes er selskabets funktionelle valuta. Alle beløb angives, hvis intet andet er oplyst, i millioner DKK.

Den anvendte regnskabspraksis, som er beskrevet nedenfor, er anvendt konsistent i regnskabsåret og for sammenligningstallene. Dog for standarder implementeret fremadrettet, er sammenligningstal ikke korrigeret.

I totalindkomstopgørelsen indgår indtægter fra benyttelse af fiberoptik og telefonkabler på Storebæltsbroen og andre indtægter i Andre driftsindtægter. Dette er i modsætning til 2019 og tidligere, hvor disse indtægter blev indregnet i nettoomsætningen.

Regnskabspraksis for nettoomsætning, andre eksterne omkostninger, personaleomkostninger, tilgodehavender, periodeafgrænsningsposter (aktiver), likvide beholdninger samt periodeafgrænsningsposter (forpligtelser) er beskrevet i de respektive noter.

Selskabet har valgt at anvende den såkaldte Fair Value Option i IFRS 9. Det betyder, at lån og derivater måles til dagsværdi, og at ændringer i dagsværdien indregnes i totalindkomstopgørelsen. Lån klassificeres til dagsværdimåling på tidspunktet for første indregning i balancen, mens derivater altid indregnes til dagsværdi, jf. IFRS 9.

Begrundelsen for at vælge Fair Value Option er, at selskabet konsekvent anlægger en porteføljetragning i forbindelse med finansforvaltningen, og dette indebærer, at den tilsigtede eksponering over for forskellige finansielle risici tilvejebringes med forskellige finansielle instrumenter, både primære og afledte finansielle instrumenter. Det betyder, at der i styringen af den finansielle markedsrisiko ikke skelnes mellem for eksempel lån og derivater, men alene fokuseres på den samlede eksponering. Valget af finansielle instrumenter til afdækning af de økonomiske risici i finansforvaltningen kan derfor give anledning til regnskabsmæssige asymmetrier, medmindre Fair Value Option anvendes.

Lån uden tilknyttede derivater måles til dagsværdi i modsætning til hovedreglen i IFRS 9, der indregner lån til amortiseret kostpris, og det giver naturligt anledning til udsving i årets resultat som følge af værdireguleringer.

Rapportering efter ESEF-forordningen

EU-Kommissionens delegerede forordning 2019/815 om det fælles digitale rapporteringsformat (ESEF-forordningen) kræver anvendelse af et særligt digitalt rapporteringsformat for årsrapporter for børsnoterede virksomheder. Mere præcist indeholder ESEF-forordningen krav om udarbejdelse af årsrapporten i XHTML-format. Den af ledelsen godkendte årsrapport består i overensstemmelse med kravene i ESEF-forordningen af en zip-fil med filnavnet Storebælt_2022.zip, der indeholder en XHTML-fil, der kan åbnes med standard webbrowsere.

Implementering af nye og ændrede regnskabsstandarder

Selskabet har implementeret de standarder og fortolkningsbidrag, der træder i kraft for 2022. Ingen af disse har påvirket indregning og måling i 2022 eller forventes at påvirke selskabet.

Vedtagne regnskabsstandarder samt fortolkningsbidrag, der ikke er trådt i kraft

Der er på nuværende tidspunkt ingen ændrede regnskabsstandarder og fortolkningsbidrag, som er vedtaget af IASB og godkendt af EU, og som træder i kraft senere, der forventes at påvirke koncernens indregning og måling.

Valutaomregning

Transaktioner i fremmed valuta omregnes ved første indregning til transaktionsdagens kurs. Valutakursdifferencer, der opstår mellem transaktionsdagen og betalingsdagen, indregnes i totalindkomstopgørelsen som en finansiel post.

Tilgodehavender, gæld og andre monetære poster i udenlandsk valuta omregnes til balancedagens kurs. Forskellen mellem balancedagens kurs og kursen på tidspunktet for tilgodehavendets eller gældens opståen eller kursen på foregående balancedag indregnes i totalindkomstopgørelsen under finansielle poster.

Valutakursomregning af finansielle aktiver og passiver indgår i værdireguleringen, og valutakursomregning af debitorer, kreditorer med videre henføres til finansielle indtægter og omkostninger.

Segmentoplysninger

Ifølge IFRS skal der oplyses om indtægter, udgifter, aktiver og passiver per segment. Det er A/S Storebælt's vurdering, at selskabet udgøres af ét segment. Den interne rapportering og topledelsens økonomistyring sker på basis af et samlet segment.

Andre driftsindtægter og -omkostninger

Andre driftsindtægter og -omkostninger indeholder regnskabsposter af sekundær karakter i forhold til selskabets aktiviteter, herunder fortjeneste og tab ved løbende salg og udskiftning af immaterielle og materielle anlægsaktiver. Fortjeneste og tab ved salg af immaterielle og materielle anlægsaktiver opgøres som salgsprisen med fradrag af salgsomkostninger og den regnskabsmæssige værdi på salgstidspunktet.

Finansielle poster

Finansielle poster indeholder renteindtægter og -udgifter, amortisering af over-/underkurser, inflationsopskrivning, kursgevinster og tab for gæld og derivater samt valutaomregning af transaktioner i fremmed valuta. Forskel i dagsværdi på balancetidspunkterne udgør de totale finansielle poster, der i totalindkomstopgørelsen opdeles i finansielle indtægter, finansielle omkostninger og værdiregulering.

Finansielle omkostninger til finansiering af aktiver under udførelse indregnes i kostprisen for aktiverne.

Skat af årets resultat

Selskabet er omfattet af de danske regler om tvungen sambeskatning af Sund & Bælt koncernens selskaber. Datterselskaber indgår i sambeskatningen fra det tidspunkt, hvor de indgår i konsolideringen i koncernregnskabet, og frem til det tidspunkt, hvor de udgår fra konsolideringen.

Sund & Bælt Holding A/S er administrationsselskab for sambeskatningen og afregner som følge heraf alle betalinger af selskabsskat med skattemyndighederne.

Saldi under selskabsskattelovens rentefradragsbegrænsningsregler er fordelt mellem de sambeskattede selskaber efter den indgåede sambeskatningsaftale. Udskudte skatteforpligtelser vedrørende disse saldi indregnes i balancen, mens udskudte skatteaktiver alene indregnes, hvis kriterierne for indregning af udskudte skatteaktiver er opfyldt.

Den aktuelle danske selskabsskat fordeles ved afregning af sambeskatningsbidrag mellem de sambeskattede selskaber i forhold til disses skattepligtige indkomster. I tilknytning hertil modtager selskaber med skattemæssigt underskud sambeskatningsbidrag fra selskaber, der har kunnet anvende dette underskud til nedsettelse af eget skattemæssigt overskud.

Årets skat, der består af årets aktuelle selskabsskat, årets sambeskatningsbidrag og ændring i udskudt skat – herunder som følge af ændring i skattesats – indregnes i totalindkomstopgørelsen med den del, der kan henføres til årets resultat, og direkte i egenkapitalen med den del, der kan henføres til posteringer direkte i egenkapitalen.

Finansielle aktiver og forpligtelser

Indregning af finansielle aktiver og forpligtelser sker første gang på handelsdagen.

Likvide beholdninger, værdipapirer og øvrige finansielle tilgodehavender måles til amortiseret kostpris.

Beholdninger og afkast af egne obligationer modregnes i tilsvarende udstedte, egne obligationslån og indgår således ikke i regnskabet totalindkomstopgørelse og balance.

Lån indregnes til dagsværdi såvel på første indregningstidspunkt som efterfølgende i balancen. Alle lån bliver på indregningstidspunktet klassificeret som finansielle forpligtelser målt til dagsværdi via totalindkomstopgørelsen. Uanset omfanget af rentesikring måles alle lån til dagsværdi med løbende resultatføring af dagsværdireguleringer, der opgøres som forskel i dagsværdi mellem balancetidspunkterne.

Dagsværdien på obligationsudstedelser af bilaterale lån fastlægges som kursværdien ved tilbagediskontering af fremtidige kendte og forventede betalingsstrømme med de relevante diskonteringsrenter, da der ikke forefindes børskurser på unoterede obligationsudstedelser og bilaterale lån. Diskonteringsrenterne fastlægges med baggrund i aktuelle markedsrenter, der vurderes at være tilgængelige for selskabet som låntager.

Opgørelse af dagsværdien på genudlån fra staten baseres på observerbare børskurser for de respektive statsobligationer uden korrektion. Der foretages ikke ændring i dagsværdien af genudlån til staten som følge af ændring i Sund og Bælts kreditrisiko. Dette skyldes, at Sund og Bælt har en garanti fra den danske stat jf. Lov om Sund & Bælt.

Genudlån har tidligere været indplaceret i dagsværdihierakiets niveau 1. Dette er ændret til niveau 2 idet genudlån er et bilateralt lån med staten. Sammenligningstal er tilpasset.

Inflationsindekserede lån består af en realrente plus et tillæg for inflationsopskrivningen. Den forventede inflation indgår i fastlæggelsen af dagsværdien på inflationsindekserede lån og bestemmes ud fra ligevægtsinflationen fra de såkaldte "break even" inflationsswaps, hvor en fast inflationsbetaling udveksles mod den realiserede inflation, som er ukendt på indgåelsestidspunktet. Dansk ligevægtsinflation opgøres med et spænd til de europæiske "break even" inflationsswaps med HICPxT som referenceindeks. Diskonteringen følger af de almindelige omtalte principper.

Dagsværdien på lån med tilknyttede strukturerede finansielle instrumenter fastlægges i sammenhæng, og markedsværdien af eventuel optionalitet i rente- og afdragsbetalingerne på lånet fastlægges med standardiserede og anerkendte værdiansættelsesmetoder (lukkede formler), hvori volatilitet på referencerenter og valuta indgår.

Lån med kontraktmæssigt forfald ud over 1 år indgår som langfristet gæld.

Derivater indregnes og måles i balancen til dagsværdi, og første indregning i balancen opgøres til dagsværdi. Positive og negative dagsværdier indgår under henholdsvis Finansielle aktiver og Finansielle passiver, og modregning (netting) af positive og negative dagsværdier på derivater foretages alene, når der foreligger en ret til og intention om at afregne de finansielle instrumenter samlet.

Derivater anvendes aktivt til at styre den samlede gældsportefølje og indgår i balancen under henholdsvis kortfristede aktiver eller passiver.

Derivater omfatter finansielle instrumenter, hvor værdien afhænger af den underliggende værdi på de finansielle variable, primært referencerenter og valutaer. Alle derivater indgås med finansielle modparter og er OTC-derivater. Der foreligger ikke børskurser for sådanne transaktioner. Derivater omfatter typisk rente- og valutaswaps, terminsforretninger, valutaoptioner, FRA'er samt rentegarantier og swaptioner. Kursværdien fastlægges ved tilbagediskontering af kendte og forventede fremtidige betalingsstrømme med relevante diskonteringsrenter. Diskonteringsrenten fastlægges på samme måde som lån og likvide beholdninger, dvs. ud fra de aktuelle markedsrenter, der vurderes at være tilgængelige for selskabet som låntager.

Inflationsswaps indeholder ligesom inflationsindekserede lån et tillæg for inflationsopskrivningen. Den forventede inflation indgår i fastlæggelsen af dagsværdien på inflationsswaps og bestemmes ud fra ligevægtsinflationen fra de såkaldte "break even" inflationsswaps, hvor en fast inflationsbetaling udveksles mod den realiserede inflation, som er ukendt på indgåelsestidpunktet. Dansk ligevægtsinflation opgøres med et spænd til de europæiske "break even" inflationsswaps med HICPxT som referenceindeks. Diskonteringen følger af de almindelige omtalte principper.

Dagsværdien på derivater med optionalitet i betalingsstrømmene, som eksempelvis valutaoptioner, rentegarantier og swaptioner, fastlægges med anerkendte og standardiserede værdiansættelsesmetoder (lukkede formler), hvori volatiliteten på de underliggende referencerenter og valutaer indgår. Derivater, der består af en kombination af flere underliggende finansielle instrumenter, indgår samlet med summen af dagsværdien på de enkelte finansielle instrumenter.

Ifølge IFRS 13 skal finansielle aktiver og forpligtelser, som indregnes til dagsværdi, henføres til et 3-delt hierarki for værdiansættelsesmetoden. Niveau 1 i værdiansætteshierarkiet indeholder aktiver og forpligtelser indregnet med likvide og tilgængelige børskurser. Dernæst niveau 2 med værdiansættelse af aktiver og forpligtelser med anvendelse af kvoterede markedspriser, som input til anerkendte værdiansættelsesmetoder og prisningsformler. Endelig er der niveau 3 med aktiver og forpligtelser i balancen, der ikke er baseret på observerbare markedsdata, og som derfor kræver særlig omtale.

Immaterielle anlægsaktiver

Immaterielle aktiver er på tidspunktet for første indregning målt til kostpris. Efterfølgende måles aktiverne til kostpris med fradrag af foretagne af- og nedskrivninger.

Immaterielle aktiver består af software og afskrives lineært over den forventede brugstid, dog maksimalt over 5 år.

Materielle anlægsaktiver

Materielle anlægsaktiver er på tidspunktet for første indregning målt til kostpris. Kostprisen omfatter anskaffelsesprisen samt omkostninger direkte tilknyttet anskaffelse indtil det tidspunkt, hvor aktivet er klar til brug. Efterfølgende måles aktiverne til kostpris med fradrag af foretagne af- og nedskrivninger.

Værdien af vej- og jernbaneanlæg er i anlægsperioden opgjort efter følgende principper:

- Omkostninger til anlæggene baseret på indgåede aftaler og kontrakter er aktiveret direkte.
- Andre direkte omkostninger er aktiveret som værdi af eget arbejde.
- Nettofinansieringsomkostningerne er aktiveret som byggerenter.

Væsentlige fremtidige enkeltstående udskiftninger/vedligeholdelsesarbejder betragtes som separate bestanddele og afskrives over den forventede brugstid. Løbende vedligeholdelsesarbejder indregnes i totalindkomstopgørelsen i takt med omkostningernes afholdelse.

Afskrivninger på vej- og jernbaneanlæg er påbegyndt i takt med, at byggeriet er afsluttet, og anlæggene taget i brug. Anlæggene afskrives lineært over den forventede brugstid. For vej- og jernbaneanlæg over Storebælt er foretaget en opdeling af anlæggene i bestanddele med ensartede brugstider:

- Den primære del af anlæggene omfatter konstruktionerne, som er designet til en minimumsbrugstid på 100 år. Afskrivningsperioden udgør for disse dele 100 år.
- Mekaniske installationer, autoværn og vejbelægnings afskrives over brugstider på 20-50 år.
- Software og elektriske installationer afskrives over brugstider på 10-20 år.
- Jernbaneskinner afskrives over 60 år. Sportyper og jernbanetekniske anlæg med kortere levetid end skinner afskrives over 10-33 år.

Øvrige aktiver optages til kostpris og afskrives lineært over aktivernes brugstider, der udgør:

- Administrative it-systemer og programmer (software) 3-5 år
- Andre anlæg, driftsmidler og inventar 5-10 år
- Havneanlæg og bygninger på havne 25 år
- Bygninger til brug for drift 25 år

Afskrivninger indregnes i totalindkomstopgørelsen som en særskilt post.

Afskrivningsmetode og brugstid revurderes årligt og ændres, hvis der er sket en væsentlig ændring i forhold eller forventninger. Ved ændring i afskrivningsperioden indregnes virkningen fremadrettet som en ændring i regnskabsmæssigt skøn.

Afskrivningsgrundlaget opgøres under hensyntagen til aktivets scrapværdi og reduceres med eventuelle nedskrivninger. Scrapværdien fastsættes på anskaffelsestidspunktet og revurderes årligt. Overstiger scrapværdien aktivets regnskabsmæssige værdi, ophører afskrivning.

Nedskrivning af aktiver

Immaterielle, materielle og finansielle anlægsaktiver testes for tab ved værdiforringelse (øvrige aktiver er omfattet af IFRS 9), når der er indikation for, at den regnskabsmæssige værdi muligvis ikke kan genindvindes. Et tab ved værdiforringelse indregnes med det beløb, hvormed aktivets regnskabsmæssige værdi overstiger genindvindingsværdien, dvs. den højeste værdi af aktivets nettosalgpris eller nytteværdi. Nyttéværdien opgøres til nutidsværdien af det forventede fremtidige cash flow med anvendelse af en diskonteringsfaktor, som afspejler markedets aktuelle afkastkrav. Med henblik på vurdering af værdiforringelse grupperes aktiverne i den mindste gruppe af aktiver, der frembringer selvstændige identificerbare pengestrømme (pengestrømsfrembringende enheder). Se videre note 22 Rentabilitet.

Tab ved værdiforringelse indregnes i totalindkomstopgørelsen.

Egenkapital

Udbytte, som ledelsen foreslår uddelt for regnskabsåret, vises som en særskilt post under egenkapitalen.

Aktuel skat og udskudt skat

Sund & Bælt Holding A/S og de sambeskattede selskaber hæfter for indkomstskatter mv. for de sambeskattede selskaber og for eventuelle forpligtelser til at indeholde kildeskat på renter, royalties og udbytter for de sambeskattede selskaber.

Aktuelle skatteforpligtelser og tilgodehavende aktuel skat indregnes i balancen som beregnet skat af årets skattepligtige indkomst, reguleret for skat af tidligere års skattepligtige indkomster samt for betalte aconto skatter.

Tilgodehavende og skyldig sambeskatningsbidrag indregnes i balancen under selskabsskat.

Udskudt skat måles efter den balanceorienterede gælds metode af alle midlertidige forskelle mellem regnskabsmæssig og skattemæssig værdi af aktiver og forpligtelser. I de tilfælde, hvor opgørelse af skatteværdien kan foretages efter forskellige beskatningsregler, måles udskudt skat på grundlag af den af ledelsen planlagte anvendelse af aktivet henholdsvis afvikling af forpligtelsen.

Udskudte skatteaktiver, herunder skatteværdien af fremførselsberettigede skattemæssige underskud, indregnes under andre langfristede aktiver med den værdi, hvortil de forventes at blive anvendt, enten ved udlikning i skat af fremtidig indtjening eller ved modregning i udskudte skatteforpligtelser inden for samme juridiske skatteenhed og jurisdiktion.

Saldi under selskabsskattelovens rentefradragsbegrænsningsregler er fordelt mellem sambeskattede selskaber efter den indgåede sambeskatningsaftale. Udskudte skatteforpligtelser vedrørende disse saldi indregnes i balancen, mens skatteaktiver alene indregnes, hvis kriterierne for udskudte skatteaktiver er opfyldt.

Der foretages regulering af udskudt skat vedrørende foretagne eliminerings af urealiserede koncerninterne avancer og tab.

Andre gældsforpligtelser

Andre finansielle forpligtelser måles til amortiseret kostpris, der sædvanligvis svarer til nominal værdi.

Pengestrømsopgørelsen

Selskabets pengestrømsopgørelse er opstillet efter den indirekte præsentationsmetode med udgangspunkt i posterne i årets totalindkomstopgørelse. Selskabets pengestrømsopgørelse viser pengestrømme for året, årets forskydning i likvide midler samt selskabets likvide midler ved årets begyndelse og slutning.

Pengestrømme fra driftsaktivitet opgøres som resultat før finansielle poster reguleret for ikke-likvide resultatposter, beregnede selskabsskatter samt ændring i driftskapitalen. Driftskapitalen omfatter de driftsrelaterede balanceposter under omsætningsaktiver og kortfristet gæld.

Pengestrømme fra investeringsaktivitet omfatter køb og salg af immaterielle, materielle og finansielle aktiver samt modtaget udbytte fra fællesledet virksomhed.

Pengestrømme fra finansieringsaktivitet omfatter låntagning, afdrag på gæld, finansieringsposter samt udbytte til aktionær.

Likvider består af likvide beholdninger og værdipapirer, der på anskaffelsestidspunktet har en restløbetid under tre måneder, og som uden hindring kan omsættes til likvide beholdninger, og hvorpå der kun er ubetydelige risici for værdiændringer.

Nøgletal

De i hoved- og nøgletalsoversigten anførte nøgletal er beregnet således:

Overskudsgrad:	Resultat af primær drift (EBIT) i procent af omsætningen.
Afkastgrad:	Resultat af primær drift (EBIT) i procent af de samlede aktiver.
Anlæggenes afkast:	Resultat af primær drift (EBIT) i procent af investeringen i vej- og jernbaneanlæg.

Note 2 Væsentlige regnskabsmæssige estimater og skøn

Ved opgørelsen af den regnskabsmæssige værdi af visse aktiver og forpligtelser kræves skøn over, hvorledes fremtidige begivenheder påvirker værdien af disse aktiver og forpligtelser på balancedagen. Skøn, der er væsentlige for regnskabsaflæggelsen, foretages blandt andet ved opgørelse af af- og nedskrivninger af vej- og jernbaneanlæg samt beregning af dagsværdi for visse finansielle aktiver og forpligtelser.

Afskrivning på vej- og jernbaneanlæg er baseret på en vurdering af anlæggene i hovedbestanddele og deres forventede brugstid. Der foretages løbende skøn over aktivernes forventede brugstid. Ved vurderingen af anlæggenes forventede brugstid indgår bl.a. hensyntagen til anlæggenes vedligeholdelsesstandard og tekniske levetid sammenholdt med ledelsens forventninger til den langsigtede udvikling i trafikmønstre og øvrig infrastruktur. Anlæggene er oprindeligt projekteret til en teknisk og økonomisk levetid på 100 år for hovedbestanddelene. Som følge af den lange levetid er særligt forventninger til den langsigtede udvikling i trafikmønstre og øvrig infrastruktur, og dermed behovet for den nuværende faste forbindelse over Storebælt, forbundet med betydelige skøn. Ledelsen vurderer, at det for nærværende ikke er rimeligt sandsynligt, at den forventede brugstid overstiger 100 år fra anlæggenes færdiggørelse, uanset om anlæggenes tekniske levetid måtte være længere. En forandring i de forventede brugstider kan medføre en væsentlig påvirkning af resultatet i form af ændringer i årets afskrivninger, men har ingen betydning for pengestrømme.

Ved endt brugstid for anlæggene er selskabet ikke kontraktuelt eller lovgivningsmæssigt forpligtet til at bortskaffe anlæggene og retablere jord og havbund, hvorpå anlæggene er opført. Det er desuden ledelsens vurdering, at anlæggene også efter endt brugstid som fast forbindelse over Storebælt vil bestå og overgå til alternativ benyttelse. Det er derfor ledelsens vurdering, at selskabet ikke har en retlig eller faktisk nedtagningsforpligtelse relateret til anlæggene, hvorfor der er ikke indregnet hensættelse hertil i regnskabet.

For visse finansielle aktiver og forpligtelser sker et skøn af forventet fremtidig inflation ved beregning af dagsværdi.

Opgørelsen af dagsværdien på finansielle instrumenter er forbundet med skøn for den relevante diskonteringsrente for selskabet, volatiliteter på referencerenter og valuta for finansielle instrumenter med optionalitet i betalingsstrømmene samt skøn for den fremtidige inflationsudvikling for inflationsindekserede lån og -swaps. De foretagne skøn til opgørelse af dagsværdier og nedskrivningsbehov er i videst muligt omfang hængt op på observerbare markedsdata og løbende vurderet med aktuelle prisindikationer, jf. note 1 Anvendt regnskabspraksis.

I forbindelse med opgørelsen af udskudt skat foretages et skøn for den fremtidige udnyttelse af fremførbare skattemæssige underskud og beskårne nettofinansieringsudgifter, som er baseret på den forventede fremtidige indtjening i selskabet samt den forventede levetid på anlægsaktiverne. Det foretagne skøn er så vidt mulig baseret på observerbare markedsdata og løbende vurderet med inflationsudvikling og aktuelle kursindikationer, jf. note 19 Udskudt skat.

Anlæg i A/S Storebælt anses som en pengestrømsgenererende enhed, idet selskabets vej- og jernbaneanlæg fungerer som én samlet enhed.

Note 3 Segmentoplysninger

Som anført i note 1 vurderes selskabet at udgøre ét samlet segment. Der er hertil ingen kunder som udgør 10 pct. eller derover af selskabets samlede nettoomsætning. Hele selskabets omsætning er genereret i Danmark.

Note 4 Nettoomsætning

Indtægter fra salg af tjenesteydelser indregnes i takt med, at ydelserne leveres, og såfremt indtægter kan opgøres pålideligt og forventes modtaget. Indtægter måles ekskl. moms, afgifter og rabatter i forbindelse med salget. Nettoomsætningen omfatter indtægter fra vej- og jernbaneanlæg og havnevederlag for brug af havneanlæg.

Nettoomsætning fra vejanlæg omfatter betaling pr. køretøj, der passerer Storebæltsforbindelsen. Betaling opkræves kontant, via betalingskort eller ved efterfølgende fakturering. Taksterne på Storebæltsforbindelsen fastsættes af transportministeren.

Nettoomsætning fra jernbaneanlæg omfatter betaling fra Banedanmark for benyttelse af jernbaneanlæggene og er baseret på den faktiske trafik.

Specifikation af nettoomsætning	2022	2021
Nettoomsætning, vej	3.091	2.932
Nettoomsætning, jernbane	299	290
Nettoomsætning, havne	29	30
Nettoomsætning i alt	3.419	3.252

Note 5 Andre eksterne omkostninger

I andre eksterne omkostninger indgår omkostninger, som vedrører den tekniske, trafikale og kommercielle drift af Storebæltsforbindelsen. Dette omhandler eksempelvis drift og vedligehold af tekniske anlæg, bemandings- og opkrævningsomkostninger knyttet til betalingsanlægget, forsikringer, lokaleomkostninger, finansforvaltning og eksternt bistand. I andre driftsomkostninger indgår endvidere vederlag til moderselskabet på 135 mio. kr. (117 mio. kr. i 2021).

Honorar til generalforsamlingsvalgt revisor:	Deloitte	Deloitte
1.000 kr.	2022	2021
Lovpligtig revision	268	200
Andre erklæringer med sikkerhed	116	55
Andre ydelser	95	18
Revisionshonorarer i alt	480	273

Andre ydelser omfatter erklæringer om selskabets finansforvaltning og EMTN-programmet samt XBRL-indberetninger af del- og årsrapporter.

Note 6 Personaleomkostninger

Der er ingen ansatte i selskabet.

Direktion og bestyrelse modtager vederlag i Sund & Bælt Holding A/S, som betales via administrationsbidrag. Direktionens andel udgør 0,8 mio. kr. (0,7 mio. kr. i 2021).

Note 7 Af- og nedskrivninger

Fortjeneste og tab ved afhændelse af materielle aktiver opgøres som forskellen mellem salgsprisen med fradrag af salgsomkostninger og den regnskabsmæssige værdi på salgstidspunktet. Fortjeneste eller tab indregnes i totalindkomstopgørelsen under andre driftsindtægter henholdsvis andre driftsomkostninger.

	2022	2021
<i>Afskrivninger:</i>		
Materielle anlægsaktiver - vejanlæg	230	226
Materielle anlægsaktiver - jernbaneanlæg	244	282
Materielle anlægsaktiver - havneanlæg	12	13
Materielle anlægsaktiver - grunde og bygninger	6	6
Materielle anlægsaktiver - andre anlæg, driftsmidler og inventar	8	7
Afskrivninger i alt	500	534
<i>Nedskrivninger:</i>		
Materielle anlægsaktiver - jernbaneanlæg	0	3
Materielle anlægsaktiver - vejanlæg	3	0
Nedskrivninger i alt	3	3
Af- og nedskrivninger i alt	503	537
<i>Tab/gevinst ved salg af aktiver:</i>		
Gevinst ved salg af anlægsaktiver	-1	-1
Tab og gevinst ved salg af aktiver	-1	-1

Note 8 Finansielle poster

Selskabet indregner ændringer i dagsværdien af finansielle aktiver og forpligtelser via totalindkomstopgørelsen. Forskellen i dagsværdi mellem statusdagene udgør de totale finansielle poster, der opdeles i værdireguleringer og nettofinansieringsomkostninger.

Nettofinansieringsomkostningerne indeholder periodiserede nominelle/reale kuponrenter, realiserede inflationsopskrivninger og amortisering af over-/underkurser, mens præmier og forventede inflationsopskrivninger indgår i værdireguleringer.

Værdireguleringerne indeholder realiserede og urealiserede kursgevinster og tab på finansielle aktiver og forpligtelser samt tilsvarende valutakursgevinster og -tab.

	2022	2021
Finansielle indtægter		
Renteindtægter, finansielle instrumenter	0	7
Finansielle indtægter i alt	0	7
Finansielle omkostninger		
Renteomkostninger, lån	-458	-179
Renteomkostninger, finansielle instrumenter	-345	-118
Øvrige finansielle poster, netto	-11	-11
Finansielle omkostninger i alt	-814	-308
Nettofinansieringsomkostninger	-814	-301
Værdireguleringer, netto		
- Lån	2.237	235
- Valuta- og rentesw aps	3	-131
Værdireguleringer, netto	2.240	104
Finansielle poster i alt	1.426	-197
Af finansielle poster udgør finans. instrum.	-342	-242

I renteomkostninger indgår provision til den danske stat på 28 mio. kr. (2021: 28 mio. kr.).

Nettofinansieringsomkostningerne er 513 mio. kr. højere i 2022 sammenholdt med 2021, og det tilskrives primært gennemslaget af den høje inflation på den del af nettogælden, der opskrives med et inflationsindeks.

Note 9 Skat

	2022	2021
Aktuel skat	-179	-366
Ændring i udskudt skat	-775	-108
Regulering aktuel skat, tidligere år	15	0
Regulering udskudt skat, tidligere år	-15	0
Skat i alt	-954	-474
Skat af årets resultat sammensættes således:		
Beregnet 22 pct. skat af årets resultat	-864	-474
Usikker skatteposition	-90	0
I alt	-954	-474
Effektiv skatteprocent	24,3	22,0

Note 10 Software

	2022	2021
Kostpris primo	12	13
Årets afgang	-9	-1
Kostpris ultimo	3	12
Af- og nedskrivninger primo	12	13
Afskrivninger på afhændede aktiver	-9	-1
Af- og nedskrivninger ultimo	3	12
Regnskabsmæssig værdi	0	0

Note 11 Vejanlæg

Vejanlæg er på tidspunktet for første indregning målt til kostpris. Kostprisen omfatter anskaffelsesprisen og omkostninger direkte tilknyttet anskaffelse indtil det tidspunkt, hvor vejanlægget er klar til brug. Efterfølgende måles vejanlæg til kostpris med fradrag af foretagne af- og nedskrivninger.

Værdien af vejanlæg er i anlægsperioden opgjort efter følgende principper:

- Omkostninger til anlæggene baseret på indgåede aftaler og kontrakter er aktiveret direkte.
- Andre direkte omkostninger er aktiveret som værdi af eget arbejde.
- Nettofinansieringsomkostningerne er aktiveret som byggerenter.

Samtlige finansieringsomkostninger eksklusive finansielle værdireguleringer er medgået til aktivet og derfor aktiveret.

Væsentlige fremtidige enkeltstående udskiftninger/vedligeholdelsesarbejder betragtes som separate bestanddele og afskrives over den forventede brugstid. Løbende vedligeholdelsesarbejder indregnes i totalindkomstopgørelsen i takt med omkostningernes afholdelse.

	Direkte aktiverede omkost- ninger	Værdi af eget arbejde	Finansie- ringsom- kostninger (netto)	Anlæg under udførelse	Total 2022	Total 2021
Kostpris primo	12.976	982	4.399	80	18.437	18.353
Årets tilgang	0	0	0	90	90	93
Årets afgang	-7	0	0	0	-7	-9
Overførsler i årets løb	78	0	0	-78	0	0
Kostpris ultimo	13.047	982	4.399	92	18.520	18.437
Af- og nedskrivninger primo	3.928	236	1.052	0	5.216	4.999
Årets af- og nedskrivninger	179	10	44	0	233	226
Afskrivninger på afhændede aktiver	-7	0	0	0	-7	-9
Af- og nedskrivninger ultimo	4.100	246	1.096	0	5.442	5.216
Regnskabsmæssig værdi	8.947	736	3.303	92	13.078	13.221

Note 12 Jernbaneanlæg

Jernbaneanlæg er på tidspunktet for første indregning målt til kostpris. Kostprisen omfatter anskaffelsesprisen samt omkostninger direkte tilknyttet anskaffelse indtil det tidspunkt, hvor jernbaneanlægget er klar til brug. Efterfølgende måles jernbaneanlæg til kostpris med fradrag af foretagne af- og nedskrivninger. I kostprisen for jernbaneanlæg indgår endvidere beholdning af reservedele. Kostprisen omfatter anskaffelsespris med tillæg af hjemtagelsesomkostninger.

Værdien af jernbaneanlæg er i anlægsperioden opgjort efter følgende principper:

- Omkostninger til anlæggene baseret på indgåede aftaler og kontrakter er aktiveret direkte.
- Andre direkte omkostninger er aktiveret som værdi af eget arbejde.
- Nettofinansieringsomkostningerne er aktiveret som byggerenter.

Samtlige finansieringsomkostninger eksklusive finansielle værdireguleringer er medgået til aktivet og derfor aktiveret.

Væsentlige fremtidige enkeltstående udskiftninger/vedligeholdelsesarbejder betragtes som separate bestanddele og afskrives over den forventede brugstid. Løbende vedligeholdelsesarbejder indregnes i totalindkomstopgørelsen i takt med omkostningernes afholdelse.

	Direkte aktiverede omkost- ninger	Værdi af eget arbejde	Finansie- ringsom- kostninger (netto)	Anlæg under udførelse	Total 2022	Total 2021
Kostpris primo	12.417	567	5.034	39	18.057	18.048
Årets tilgang	0	0	0	19	19	36
Årets afgang	-4	0	0	0	-4	-27
Overførsler i årets løb	16	0	0	-16	0	0
Kostpris ultimo	12.429	567	5.034	42	18.072	18.057
Af- og nedskrivninger primo	4.579	219	1.941	0	6.739	6.481
Årets af- og nedskrivninger	178	7	59	0	244	282
Afskrivninger på afhændede aktiver	-4	0	0	0	-4	-24
Af- og nedskrivninger ultimo	4.753	226	2.000	0	6.979	6.739
Regnskabsmæssig værdi	7.676	341	3.034	42	11.093	11.318

Note 13 Havneanlæg

	2022	2021
Kostpris primo	356	357
Årets tilgang	1	0
Årets afgang	0	-1
Kostpris ultimo	357	356
Af- og nedskrivninger primo	198	186
Årets af- og nedskrivninger	12	13
Afskrivninger på afhændede aktiver	0	-1
Af- og nedskrivninger ultimo	210	198
Regnskabsmæssig værdi	147	158

Note 14 Grunde og bygninger

	2022	2021
Kostpris primo	158	157
Årets tilgang	1	1
Kostpris ultimo	159	158
Af- og nedskrivninger primo	96	89
Korrektion til primo	0	1
Årets af- og nedskrivninger	6	6
Af- og nedskrivninger ultimo	102	96
Regnskabsmæssig værdi	57	62

Note 15 Andre anlæg, driftsmidler og inventar

	2022	2021
Kostpris primo	152	142
Årets tilgang	5	10
Årets afgang	-1	0
Kostpris ultimo	156	152
Af- og nedskrivninger primo	122	115
Årets af- og nedskrivninger	8	7
Afskrivninger på afhændede aktiver	-1	0
Af- og nedskrivninger ultimo	129	122
Regnskabsmæssig værdi	27	30

Note 16 Tilgodehavender

Tilgodehavender fra salg og tjenesteydelser indeholder primært tilgodehavender vedrørende banevederlag. Tilgodehavender hos virksomhedsdeltagere og tilknyttet virksomhed omfatter tilgodehavender fra omsætning i ekspres-banerne, der viderefaktureres til brugerne af henholdsvis Brobizz A/S og Øresundsbro Konsortiet I/S.

A/S Storebælt er ikke forpligtet til at dække et eventuelt tab på tilgodehavender fra omsætning, som viderefaktureres af henholdsvis Brobizz A/S og Øresundsbro Konsortiet I/S, hvorfor der ikke hensættes til tab på tilgodehavenderne.

Tilgodehavender måles til nutidsværdien af de beløb, der forventes modtaget.

	2022	2021
Fra salg og tjenesteydelser	19	14
Virksomhedsdeltagere - mellemregning	225	298
Tilgodehavender, Øresundsbro Konsortiet I/S	9	10
A conto skat	197	0
Andre tilgodehavender	5	1
Tilgodehavender i alt	455	323

Note 17 Periodeafgrænsningsposter, aktiver

Periodeafgrænsningsposter, indregnet under aktiver, omfatter betalte omkostninger vedrørende efterfølgende regnskabsår og periodiserede renter vedr. finansielle instrumenter.

	2022	2021
Forudbetalte omkostninger - øvrige	13	3
Periodiserede renter, finansielle instrumenter	168	175
Periodeafgrænsningsposter i alt	181	178

Note 18 Egenkapital

Hele aktiekapitalen ejes af Sund & Bælt Holding A/S, København, som er 100 pct. ejet af den danske stat. Selskabet indgår i koncernregnskabet for Sund & Bælt Holding A/S, som er den mindste og største koncern.

Aktiekapitalen i A/S Storebælt omfatter 5.000 stk. a nominelt 1.000 kr., 1 stk. á nominelt 150 mio. kr. og 1 stk. á 200 mio. kr.

Det indstilles til generalforsamlingen at udlodde 1.406 mio. kr. i ordinært udbytte.

Selskabskapitalen har været uændret i mere end 5 år.

Bestyrelsen vurderer regelmæssigt behovet for tilpasning af kapitalstrukturen, herunder behovet for likvide beholdninger, kreditfaciliteter og egenkapital.

Den danske stat garanterer uden særlig tilkendegivelse i det enkelte tilfælde for selskabets øvrige økonomiske forpligtelser.

Note 19 Udskudt skat

Som følge af regnskabsmæssig aktivering af finansieringsomkostningerne i anlægsperioden er den regnskabsmæssige værdi af vej- og jernbaneforbindelser højere end den skattemæssige værdi.

Udskudt skat bliver udlignet i takt med, at de bagvedliggende aktiver og passiver realiseres, herunder at selskaberne i sambeskatningen under Sund & Bælt Holding A/S realiserer positive skattepligtige indkomster.

	2022	2021
Saldo, primo	-1.243	-1.135
Årets udskudte skat	-775	-108
Regulering udskudt skat, tidligere år	-15	0
Saldo, ultimo	-2.033	-1.243
Udskudt skat vedrører:		
Immaterielle og materielle aktiver	-1.456	-1.281
Urealiserede kursreguleringer	-487	0
Beskårne nettofinansieringsudgifter	0	38
Usikker skatteposition	-90	0
I alt	-2.033	-1.243

Forskelle i årets løb:	Primo	Årets	Ultimo	Årets	Ultimo
	2021	regule-	2021	regule-	2022
		ringer		ringer	
		2021	2021	2022	2022
Immaterielle og materielle aktiver	-1.135	-146	-1.281	-175	-1.456
Urealiserede kursreguleringer	0	0	0	-487	-487
Beskårne nettofinansieringsudgifter	0	38	38	-38	0
Usikker skatteposition	0	0	0	-90	-90
I alt	-1.135	-108	-1.243	-790	-2.033

Note 20 Nettogæld

Dagsværdihierarki	Niveau 1	Niveau 2	Niveau 3	Total 2022	Niveau 1	Niveau 2	Niveau 3	Total 2021
Værdipapirer	1.791	0	0	1.791	1.317	0	0	1.317
Derivater, aktiver	0	580	0	580	0	497	0	497
Finansielle aktiver	1.791	580	0	2.371	1.317	497	0	1.814
Genudlån fra den danske stat	0	-16.715	0	-16.715	0	-19.331	0	-19.331
Obligationsgæld	0	-252	0	-252	0	-266	0	-266
Derivater, passiver	0	-2.118	0	-2.118	0	-1.686	0	-1.686
Finansielle passiver	0	-19.085	0	-19.085	0	-21.283	0	-21.283

Nettogæld fordelt på valuta	EUR	DKK	Øvrige valutaer	Total 2022	EUR	DKK	Øvrige valutaer	Total 2021
Likvide beholdninger	84	-74	0	10	23	292	0	315
Kreditinstitutter	0	-57	0	-57	0	0	0	0
Værdipapirer	1.791	0	0	1.791	1.317	0	0	1.317
Genudlån fra den danske stat	0	-16.715	0	-16.715	0	-19.331	0	-19.331
Obligationsgæld	0	-252	0	-252	0	-266	0	-266
Valuta- og rentesw aps	-546	-992	0	-1.538	-1.315	126	0	-1.189
Valutaterminer	0	0	0	0	0	0	0	0
Valutaoptioner	0	0	0	0	0	0	0	0
Periodiserede renter	-13	78	0	65	-28	91	0	63
Nettogæld i alt (dagsværdi)	1.316	-18.012	0	-16.696	-3	-19.088	0	-19.091

Ovenstående indgår i følgende regnskabsposter

	Derivater aktiver	Derivater passiver	Total 2022	Derivater aktiver	Derivater passiver	Total 2021
Rentesw aps	580	-2.118	-1.538	497	-1.686	-1.189
Bruttoværdi derivater	580	-2.118	-1.538	497	-1.686	-1.189
Periodiserede renter, finansielle instrumenter	168	-89	79	175	-97	78
Modregning jf. IAS32	0	0	0	0	0	0
Bruttoværdi total	748	-2.207	-1.459	672	-1.783	-1.111
Modregningsmuligheder ved default ¹⁾	-329	329	0	-389	389	0
Sikkerhedsstillelser	-171	1.689	1.518	-30	1.235	1.205
Nettoværdi total	248	-189	59	253	-159	94

¹⁾ Note: Modregningsmuligheder omfatter netting af derivatkontrakter, der giver adgang til udligning af positive og negative markedsværdier til et samlet nettoafregningsbeløb.

Periodiserede renter	Aktiver	Passiver	Total 2022	Aktiver	Passiver	Total 2021
Gæld	0	-13	-13	0	-15	-15
Rentesw aps	168	-89	79	0	-97	-97
Valutasw aps	0	0	0	175	0	175
I alt	168	-102	66	175	-112	63

Nettogælden er 17.331 mio. kr. opgjort til nominelle hovedstole (2021: 17.432 mio. kr.), og der er således en akkumuleret forskel på 635 mio. kr. i forhold til nettogælden opgjort til dagsværdi (2021: 1.659 mio. kr.), hvor dagsværdien udtrykker værdien på balancetidspunktet, mens den nominelle værdi er den kontraktlige forpligtigelse ved udløb.

Indregning af finansielle forpligtelser til dagsværdi har ikke i løbet af året (eller opgjort akkumuleret) været påvirket af ændringer i selskabets kreditværdighed, der som følge af garantien fra den danske stat har opret holdt en høj kreditværdighed.

Rentebærende nettogæld	2022	2021
Tilbagebetalingstid - antal år	36	36
Rentebærende nettogæld - mia.kr	17,5	17,7
Tilbagebetaling af gæld	2034	2034
Finansieringsomkostning ekskl. værdiregulering - pct. p.a.	4,37	1,47
Finansieringsomkostning inkl. værdiregulering - pct. p.a.	-8,11	0,91

Afstemning af forskydning i finansielle forpligtelser	Gæld	Derivater	Total
Primo 2022	-19.597	-1.190	-20.787
Pengestrømme	820	-6	814
Betalte rente - tilbageført	-111	-42	-153
Amortisering	67	-14	53
Inflationsopskrivning	-380	-289	-669
Valutakursregulering	0	0	0
Dagsværdiregulering	2.237	3	2.240
Ultimo 2022	-16.964	-1.538	-18.502

Afstemning af pengestrømme	2022
Pengestrømme	814
Låneoptagelse hos kreditinstitutter	-57
Garantiprovision	28
Øvrige finansielle poster, netto	5
Betalt udbytte	1.365
Pengestrømme fra finansieringsaktivitet	2.155

Afstemning af forskydning i finansielle forpligtelser	Gæld	Derivater	Total
Primo 2021	-20.245	-991	-21.236
Pengestrømme	573	61	634
Betalte rente - tilbageført	-160	8	-152
Amortisering	109	-55	54
Inflationsopskrivning	-109	-81	-190
Valutakursregulering	4	-4	0
Dagsværdiregulering	231	-128	103
Ultimo 2021	-19.597	-1.190	-20.787

Afstemning af pengestrømme	2021
Pengestrømme	634
Garantiprovision	29
Øvrige finansielle poster, netto	1
Betalt udbytte	1.378
Pengestrømme fra finansieringsaktivitet	2.042

Note 21 Finansiell risikostyring

Finansiering

Finansforvaltningen i A/S Storebælt foregår inden for rammer, som er fastlagt af selskabets bestyrelse, samt gældende retningslinjer fra Finansministeriet og Danmarks Nationalbank.

Bestyrelsen fastlægger dels en overordnet finanspolitik, dels en årlig finansstrategi, der bl.a. regulerer det enkelte års låntagning og likviditetsberedskab samt sætter grænser for risici knyttet til selskabets kredit-, valutakurs-, inflations- og renteeksponering. Desuden understøttes varetagelsen af finansforvaltningen af operationelle procedurer.

Den overordnede målsætning er at balancere lavest mulig finansieringsomkostning og lavest mulig risiko. Der anlægges et langsigtet perspektiv i afvejningen af økonomiske resultater og risici forbundet med finansforvaltningen.

I det følgende beskrives A/S Storebælt's låntagning i 2022 og de væsentligste finansielle risici.

Låntagning

Gæld og øvrige finansielle instrumenter, der anvendes af A/S Storebælt, er garanteret af den danske stat. Det betyder, at selskabet opnår vilkår i kapitalmarkedet, der er sammenlignelige med statens.

Låntagningen skal imidlertid opfylde en række betingelser, dels som følge af krav fra garanten, dels interne retningslinjer fastlagt i selskabets finanspolitik. Overordnet skal selskabets lånetransaktioner være gængse og standardiserede lånekonstruktioner.

Selskabet har etableret et standardiseret MTN (Medium Term Note) låneprogram på det europæiske låne-marked med en samlet låneramme på 5 mia. USD, hvoraf 0 mio. USD er udnyttet. Herudover har selskabet et svensk MTN-program på 5 mia. SEK, hvoraf 0 mio. SEK er udnyttet.

Selskabet har siden 2002 haft mulighed for at optage genudlån, der er et direkte lån til selskabet fra den danske stat baseret på en konkret statsobligation og med samme vilkår, som statsobligationen sælges til i markedet.

Lånebehovet blev i 2022 udelukkende dækket af genudlån fra staten, der har været en særdeles attraktiv finansieringskilde.

Selskabet optog i 2022 genudlån til et provenu på 1,8 mia. kr.

Omfanget af A/S Storebælt's låntagning i det enkelte år bestemmes i høj grad af, hvor store afdrag der forfalder på tidligere optagne lån (refinansiering) samt likviditetspåvirkningen fra driften.

Selskabet har et krav om at holde en likviditetsreserve på minimum 1 måneds likviditetsforbrug.

Finansielle risikoeksponeringer

Selskabet er eksponeret over for finansielle risici, der opstår i sammenhæng med finansieringen af infrastruktur anlæggene og i tilknytning til aktiviteterne i finansforvaltningen.

Risici relateret til finansielle risikoeksponeringer er primært:

- Valutarisici
- Renterisici
- Inflationsrisici
- Kreditrisici
- Likviditetsrisici

Finansielle risici identificeres, overvåges, kontrolleres og rapporteres inden for de af bestyrelsen godkendte risikorammer som fastlagt i selskabets finanspolitik og -strategi, operationelle procedurer og efter retningslinjer fra Finansministeriet/Danmarks Nationalbank, som har udstedt garantier for selskabets forpligtelser.

Valutarisici

Finansministeriet har fastlagt, at selskaberne kan have valutaeksponering i DKK og EUR. Valutafordelingens sammensætning kan frit disponeres mellem de to valutaer.

A/S Storebælt's valutaeksponering opgjort til dagsværdi 2022 og 2021

Valuta	Dagsværdi 2022	Valuta	Dagsværdi 2021
DKK	-18.012	DKK	-19.087
EUR	1.316	EUR	-4
Øvrig valuta	0	Øvrig valuta	0
I alt 2022	-16.696	I alt 2021	-19.091

Valutakursfølsomheden for selskabet udgør 5 mio. kr. i 2022 (0 mio. kr. i 2021) beregnet som Value-at-Risk.

Value-at-Risk for valutakursfølsomheden udtrykker det maksimale tab som følge af en ugunstig udvikling i valutakursen i forhold til basisvalutaen inden for en 1-årig horisont med 95 pct. sandsynlighed. Beregningen er foretaget på baggrund af 1-års historik for volatiliteter og korrelationer i de valutaer, hvor der er en eksponering.

Rente- og inflationsrisici

Selskabets finansieringsomkostninger er eksponeret over for renterisici som følge af den løbende låntagning til refinansiering af gæld, rentetilpasning af variabelt forrentet gæld samt disponering af likviditet fra drift og investeringer. Usikkerheden opstår som en konsekvens af bevægelser i markedsrenterne.

Selskabets renterisici styres inden for rammer og grænseværdier, der i sammenhæng afgrænser gældsporteføljens renteusikkerhed.

For A/S Storebælt indgik følgende rammer for 2022 i styringen af renterisici:

- Rentetilpasningsrisikoen må ikke overstige 40 pct. af nettogælden.
- Sigtepunktet for nettogældens varighed er 4,75 år (udsvingsbånd 4,0-5,5 år).
- Rammer for rentefordelingen og tilhørende udsvingsbånd.

Gældsfordelingen mellem fast og variabelt forrentet nominel gæld og inflationsindekseret gæld fastlægger i sammenhæng med rentebindingen (løbetiden på den fast forrentede gæld) og valutafordelingen usikkerheden på finansieringsomkostningerne.

Selskabets risikoprofil er også påvirket af sammenhængen til driftsaktiviteterne. Det indebærer, at muligheden for risikoudligning på tværs af aktiver og passiver udnyttes med det formål at opnå en lavere total risiko. Den lavere risiko opnås ved at sammensætte gældsporteføljen, så der optræder en positiv samvariation mellem driftsindtægter og finansieringsomkostninger i det omfang, det er muligt.

Selskabet har en strategisk interesse i inflationsindekseret gæld, hvor finansieringsomkostningerne består af en fast realrente plus en inflationsopskrivning, der afhænger af den generelle inflationsudvikling i forbrugerpriserne. Årsagen hertil er, at driftsindtægterne i det store og hele kan forventes at følge inflationsudviklingen, da både takster og jernbaneindtægter normalt indekseres. Inflationsindekseret gæld repræsenterer således en lav risiko og fungerer som afdækning af indtjeningen og den langsigtede projektrisiko.

Ud over ovennævnte strategiske elementer styres renterisikoen også ud fra konkrete forventninger til den kortsigtede renteutvikling og en isoleret afvejning af finansieringsomkostninger og rentetilpasningsrisiko på den nominelle gæld.

I selskabet var den faktiske varighed i intervallet 4,1 år til 5,3 år. Varigheden blev forlænget som konsekvens af, at tilbagebetalingstiden blev forlænget som led i medfinansieringen af aftale om "Infrastrukturplan 2035".

Selskabet er eksponeret over for renter i DKK og EUR, og renterne er på de lange løbetider hen over året samlet set steget med omkring 2-2,5 procentpoint. Renteudviklingen har i 2022 givet en urealiseret kursgevinst på 2.240 mio. kr. fra dagsværdireguleringer.

Styringen af renterisici har til formål at opnå de lavest mulige finansieringsomkostninger på længere sigt uden specifik hensyntagen til årlige udsving i dagsværdireguleringen. Dagsværdireguleringen påvirker ikke selskabernes økonomi, herunder tilbagebetalingstid.

Selskabets anvendelse af derivater i finansforvaltningen har til formål at tilpasse rentebindingen mellem variabelt og fast forrentet nominel gæld samt inflationsindekseret gæld, herunder anvendes primært rente- og valutaswaps.

Rentebindingstid opgjort i nominelle hovedstole 2022

Rentebindingstid	0-1 år	1-2 år	2-3 år	3-4 år	4-5 år	> 5 år	Nominel værdi	Dags-værdi
Obligationsslån og gæld	-3.520	-1.850	-2.832	0	-3.240	-6.762	-18.204	-16.981
Rente- og valutaswaps	-2.366	-256	875	-350	2.496	-1.265	-866	-1.459
Likvide beholdninger	1.552	186	0	0	0	0	1.738	1.744
Nettogæld	-4.334	-1.920	-1.957	-350	-744	-8.027	-17.332	-16.696
Heraf inflationsindekserede instrumenter								
Inflationsindekseret gæld	0	0	0	0	0	-2.312	-2.312	-4.141
Inflationswaps	0	0	-2.771	0	0	-401	-3.172	-3.304
Heraf inflationsindekserede instrumenter i alt	0	0	-2.771	0	0	-2.713	-5.484	-7.445

Rentebindingstid > 5 år er fordelt jf. nedenstående (mio. kr.)

Rentebindingstid	5-10 år	10-15 år	15-20 år	> 20 år
Nettogæld	-7.026	-1.000	0	0
Heraf inflationsindekserede instrumenter	-2.713	0	0	0

Rentebindingstid opgjort i nominelle hovedstole 2021

Rentebindingstid	0-1 år	1-2 år	2-3 år	3-4 år	4-5 år	> 5 år	Nominel værdi	Dags-værdi
Værdipapirer	0	1.301	0	0	0	0	1.301	1.317
Obligationslån og gæld	-2.500	-3.352	0	-2.832	0	-9.789	-18.473	-19.611
Rente- og valutasw aps	-4.162	2.795	-1.256	1.130	-350	1.269	-574	-1.111
Valutaterminer	0	0	0	0	0	0	0	0
Øvrige derivater	0	0	0	0	0	0	0	0
Likvide beholdninger	314	0	0	0	0	0	314	314
Nettogæld	-6.348	744	-1.256	-1.702	-350	-8.520	-17.432	-19.091
Heraf inflationsindekserede instrumenter								
Inflationsindekseret gæld	0	-1.656	0	0	0	-2.099	-3.755	-4.287
Inflationssw aps	0	0	0	-2.517	0	-364	-2.881	-3.363
Heraf inflationsindekserede instrumenter i alt	0	-1.656	0	-2.517	0	-2.463	-6.636	-7.650

Rentebindingstid > 5 år er fordelt jf. nedenstående (mio. kr.)

Rentebindingstid	5-10 år	10-15 år	15-20 år	> 20 år
Nettogæld	-5.520	-3.000	0	0
Heraf inflationsindekserede instrumenter	-2.463	0	0	0

Rentefordeling 2022	Rentefordeling i pct.	2021
25,0	Variabel rente	36,4
31,6	Fast rente	25,6
43,4	Inflationsrente	38,0
100,0	I alt	100,0

For så vidt angår inflationsindekseret gælden er denne eksponeret over for det danske forbrugerprisindeks (CPI).

Følsomheden på finansieringsomkostningerne af en rente- eller inflationsændring på 1 procentpoint kan opgøres til henholdsvis 50 mio. kr. og 70 mio. kr., og gennemslaget er symmetrisk for henholdsvis en stigning og et fald.

Varigheden angiver den gennemsnitlige rentebindingstid på nettogælden. Høj varighed indebærer en lav rentetilpasningsrisiko, da en relativt mindre andel af nettogælden skal have rentetilpasning.

Varigheden udtrykker også kursfølsomheden på nettogælden opgjort til markedsværdi.

Basis point value (BPV) udtrykker kursfølsomhed, når rentekurven parallelforskydes med 1 bp.

Varighed

2022			2021		
Varighed (år)	BPV	Dags-værdi	Varighed (år)	BPV	Dags-værdi
4,1	4,5	-9.251	Nominel gæld	5,4	6,2 -11.441
4,8	2,7	-7.445	Inflationsindekseret gæld	5,2	4,0 -7.650
4,3	7,2	-16.696	Nettogæld	5,3	10,2 -19.091

Dagsværdireguleringens følsomhed over for en renteændring på 1 procentpoint kan i selskabet opgøres til et dagsværditab på 759 mio. kr. (2021: 1.069 mio. kr.) ved et rentefald og en dagsværdigevinst på 698 mio. kr. (2021: 971 mio. kr.) ved en rentestigning.

Følsomhedsberegningerne er foretaget på baggrund af balancedagens nettogæld, og gennemslaget er ens i resultat og balance som følge af anvendt regnskabspraksis, hvor finansielle aktiver og forpligtigelser indregnes til dagsværdi.

Kreditrisici

Kreditrisici udtrykker risikoen for, at der opstår tab som følge af, at modparten ikke opfylder sine betalingsforpligtigelser. Kreditrisici opstår i sammenhæng med placering af overskudslikviditet, tilgodehavender fra derivat transaktioner samt kundetilgodehavender.

Kreditpolitikken for placering af overskudslikviditet har krav til rating, kreditrammer og maksimal løbetid.

Selskabets derivat transaktioner er overordnet reguleret af en ISDA-rammeaftale med hver enkelt modpart med adgang til udligning (netting) af positive og negative mellemværender.

Kreditrisikoen på finansielle modparter styres og overvåges dagligt i et særligt line- og limitsystem, som er godkendt af bestyrelsen i selskabets finanspolitik, og fastlægger principperne for opgørelse af sådanne risici samt en absolut grænse for acceptable krediteksponeringer. Tildelingen af rammer for acceptable krediteksponeringer fastlægges på baggrund af modpartens langfristede rating fra enten Standard and Poor's (S&P), Moody's Investor Service (Moody's) eller Fitch ratings.

Kreditrisikoen begrænses i videst muligt omfang ved at sprede modpartseksponeringen og reducere risikoeksponeringen på individuelle modparter. De finansielle modparter skal opfylde krav til høj kreditkvalitet, og i udgangspunktet indgås kun aftaler med modparter, der har en langfristet rating højere end A3/A-. Ratingkravet kan lempes til BBB/Baa2, forudsat at modparten er hjemmehørende i et land med en rating på AA/Aa2 samt at en række skærpede krav til sikkerhedsstillelse opfyldes.

A/S Storebælt har indgået sikkerhedsstillelsesaftaler (CSA-aftaler) med hovedparten af de finansielle modparter, og siden 2005 er der kun indgået derivat transaktioner, der er reguleret af sådanne aftaler. Sikkerhedsstillelsesaftalerne tiltrædes tovejs og sker med deponering af statsobligationer eller realkreditobligationer med høj kreditkvalitet. Parterne har råderet over sikkerhedsstillelsen med pligt til tilbagelevering af afkast og værdipapirer i fravær af konkurs.

Krediteksponeringen begrænses effektivt af lave tærskelværdier for uafdækkede tilgodehavender, og der stilles større krav til modparter med dårligere kreditkvalitet, bl.a. med krav om tillægssikkerheder for lavere ratings.

Obligationerne som stilles til sikkerhed skal minimum have en rating på Aa3/AA-.

Selskabet er ikke omfattet af EMIR's centrale clearingforpligtigelse for derivat transaktioner.

IFRS regnskabsstandard fastlægger, at kreditrisikoen opgøres brutto uden hensyntagen til netting (udligning af positive og negative mellemværender for hver enkelt modpart). Nettoeksponeringen er anført som tillægsplysning.

Der har ikke været hændelser med forfaldne betalinger som følge af kredithændelser.

Kreditrisici på finansielle aktiver indregnet til dagsværdi opdelt på kreditkvalitet (2022)

Total modpartseksponering (markedsværdi)

Rating	Placeringer	Derivater uden netting	Derivater med netting	Sikkerhed	Antal modparter
AAA	1.758	0	0	0	1
AA	0	90	0	0	2
A	0	569	295	171	5
BBB	0	0	0	0	0
I alt	1.758	659	295	171	8

Kreditrisici på finansielle aktiver indregnet til dagsværdi opdelt på kreditkvalitet (2021)

Total modpartseksponering (markedsværdi)

Rating	Placeringer	Derivater uden netting	Derivater med netting	Sikkerhed	Antal modparter
AAA	1.317	0	0	0	1
AA	0	395	113	0	2
A	0	251	68	30	5
BBB	0	0	0	0	0
I alt	1.317	646	181	30	8

I selskabet fordeler kreditrisikoen sig på 8 modparter. Heri indgår Tyskland som obligationsudsteder, mens forretningsomfanget med de resterende 7 modparter primært henføres til derivat transaktioner, hvoraf 5 modparter er omfattet af sikkerhedsstillelsesaftaler.

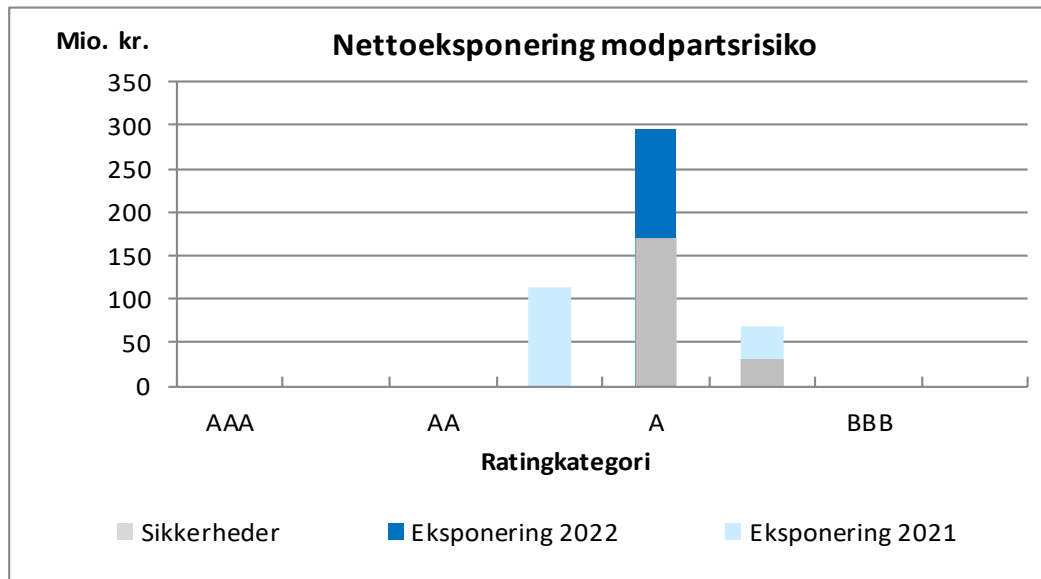
Krediteksponeringen er hovedsagelig eksponeret mod AA- og A-rating kategorien og delvis afdækket med sikkerhedsstillelse.

Modpartseksponeringen for modparter med sikkerhedsstillelsesaftaler udgør 212 mio. kr. og er afdækket med sikkerhedsstillelse for 171 mio. kr. For modparter uden sikkerhedsstillelsesaftale udgør modpartseksponeringen 83 mio. kr., fordelt på AA- og A-rating kategorien.

Selskabet har afgivet sikkerhedsstillelse for 1.689 mio. kr. til sikring af mellemværender fra derivat transaktioner med tre modparter i deres favør.

De anførte beløb i relation til kreditrisici og sikkerhedsstillelse er opgjort til markedsværdi på balancedagen.

Fordeling af modpartseksponering på ratingkategorier 2022 og 2021



Likviditetsrisiko

Likviditetsrisiko udtrykker risikoen for, at der opstår tab, såfremt selskabet ikke kan indfri sine finansielle forpligtelser, både fra gæld og derivater.

Selskabets likviditetsrisiko er begrænset pga. garantien fra den danske stat og opretholdelse af en likviditetsreserve på minimum 1 måneds likviditetsforbrug. Likviditetsafløbet tilstræbes jævnt fordelt, således at der ikke optræder store udsving i de enkelte års refinansiering. Der kan opstå uventede likviditetstræk fra krav til sikkerhedsstillelse som konsekvens af markedsværdiændringer på derivattransaktionerne.

Forfaldstidspunkt på gæld samt forpligtelser og tilgodehavende på finansielle derivater, 2022

Forfaldstidspunkt	0-1 år	1-2 år	2-3 år	3-4 år	4-5 år	> 5 år	I alt
Hovedstole							
Gæld	-3.520	-1.850	-2.832	0	-3.240	-6.762	-18.204
Derivatforpligtelser	0	0	-789	0	0	-76	-865
Derivattilgodehavende	0	0	0	0	0	0	0
Aktiver	1.599	186	0	0	0	0	1.785
Hovedstole i alt	-1.921	-1.664	-3.621	0	-3.240	-6.838	-17.284
Rentebetalinger							
Gæld	-208	-81	-81	-32	-32	-524	-958
Derivatforpligtelser	-252	-271	-506	-158	-162	-286	-1.635
Derivattilgodehavende	19	56	40	76	77	519	787
Aktiver	0	0	0	0	0	0	0
Rentebetalinger i alt	-441	-296	-547	-114	-117	-291	-1.806

Forfaldstidspunkt på gæld samt forpligtelser og tilgodehavende på finansielle derivater, 2021

Forfaldstidspunkt	0-1 år	1-2 år	2-3 år	3-4 år	4-5 år	> 5 år	I alt
Hovedstole							
Gæld	-2.500	-3.352	0	-2.832	0	-9.789	-18.473
Derivatforpligtelser	0	0	0	-534	0	-40	-574
Derivattilgodehavende	0	0	0	0	0	0	0
Aktiver	0	1.301	0	0	0	0	1.301
Hovedstole i alt	-2.500	-2.051	0	-3.366	0	-9.829	-17.746
Rentebetalinger							
Gæld	-116	-183	-81	-81	-32	-458	-951
Derivatforpligtelser	-189	-189	-192	-401	-85	-230	-1.286
Derivattilgodehavende	165	140	82	64	26	143	620
Aktiver	0	0	0	0	0	0	0
Rentebetalinger i alt	-140	-232	-191	-418	-91	-545	-1.617

Gæld, derivat forpligtelser og tilgodehavender samt finansielle aktiver indgår i likviditetsafløbet, og afdrag og hovedstole optræder på førstkommende forfaldstidspunkt. Rentebetalinger indgår med de aftalte vilkår, og implicite forwardrenter og inflation er grundlag for de variable rentebetalinger og inflationsopskrivningen. Afdrag, hovedstole og rentebetalinger opgøres på nettogælden, og der indgår ikke refinansiering eller likviditet fra driften, jf. vejledningen i IFRS 7.

Note 22 Rentabilitet

A/S Storebælt's gæld tilbagebetales ved hjælp af indtægterne fra vej- og jernbanetrafikken. I den langsigtede rentabilitetsberegning opgøres tilbagebetalingstiden på baggrund af Finansministeriets langsigtede renteskøn (10-årig statsobligation) fra august 2022 på den del af gælden, der ikke er renteafdækket, mens den øvrige gæld indgår med de faktiske rentevilkår.

De væsentligste usikkerheder i rentabilitetsberegningen vedrører den langsigtede trafikudvikling og skøn for renteudviklingen.

A/S Storebælt bidrager med medfinansiering af den politiske aftale "En grøn transportpolitik" fra den 29. januar 2009, hvor selskabet udlodder udbytte til staten på 9,0 mia. kr. (i 2008-priser).

Jernbanevirksomhedernes betaling for benyttelse af de faste forbindelser over Storebælt og Øresund blev nedsat i forbindelse med finanslovsaftalen for 2016. I A/S Storebælt afhænger indtægterne af den faktiske jernbanetrafik, og nedsættelse af jernbanebetalingen gav en reduktion i jernbaneindtægterne på 270 mio. kr. i 2016-priser.

Den politiske aftale af den 21. september 2017 om takstnedsættelsen på 25 pct. indeholder også en forpligtelse til at medfinansiere udvidelsen af Fynske Motorvej med 2,1 mia. kr. (i 2017-priser).

Som en del af "Aftale om infrastrukturplan 2035" fra 2021 blev der vedtaget en fortsat udlodning af udbytter fra A/S Storebælt. Dette betød isoleret set en forlængelse af tilbagebetalingstiden i A/S Storebælt med 2 år til 36 år.

Tilbagebetalingstiden for A/S Storebælt er uændret opgjort 36 år regnet fra åbningsåret. Det dækker over flere modsatrettede faktorer, herunder er effekten af stigende renteudgifter mere end opvejet af takstopskrivningen, mens forventning om aftagende vækst i 2023 trækker i modsat retning.

Der forventes en vis afmatning i trafikken i 2023 i tråd med den generelle vækstafdæmpning i økonomien. For personbiler forventes en vækst på 0,7 pct. i 2023, som gradvis stiger til et langsigtet niveau på 1,5 pct. i 2026. Der regnes med en vækstnedgang på 6,3 pct. i 2023 for lastbiler, hvorefter væksten stiger fra 0,3 pct. i 2024 til et langsigtet niveau på 1,0 pct. i 2026. Taksterne opskrives med forbrugerprisen. Driftsomkostningerne fremskrives i takt med den almindelige inflation. Der er endvidere en vis usikkerhed knyttet til størrelsen og tidsmæssige placering af reinvesteringer i jernbaneanlægget.

Note 23 Leverandører og andre gældsforpligtelser

	2022	2021
Leverandører	34	59
Gæld, virksomhedsdeltagere	20	66
Skyldig garantiprovision	27	28
Anden gæld	57	46
I alt	139	199

Note 24 Periodeafgrænsningsposter, passiver

Periodeafgrænsningsposter, indregnet under forpligtelser, omfatter modtagne betalinger vedrørende indtægter i de efterfølgende år.

	2022	2021
Periodiserede renter, finansielle instrumenter	103	112
Periodeafgrænsningsposter i alt	103	112

Note 25 Kontraktuelle forpligtelser, eventualforpligtelser og sikkerhedsstillelser

Selskabets kontraktuelle forpligtelser består af indgåede anlægs-, drifts- og vedligeholdskontrakter med udløb frem til 2030 til et samlet restbeløb på 323 mio. kr. (388 mio. i 2021). Under kontrakterne er der ved årets afslutning udført arbejde for 223 mio. kr. (135 mio. i 2021).

I henhold til *Lov om færgefart* er A/S Storebælt pålagt i et nærmere fastsat omfang at opretholde en bilfærgeforbindelse mellem Sjælland og Jylland over Kattegat og mellem Spodsbjerg og Tårs. For ruten mellem Spodsbjerg og Tårs er der med virkning fra den 1. maj 2018 indgået en aftale med Danske Færger A/S (opkøbt af Molslinjen A/S i 2018) om drift af ruten i en 10-årig periode med option på yderligere to år. I 2023 forventes omkostningerne at udgøre 46 mio. kr.

Selskabet har indgået tovejs sikkerhedsstillelsesaftaler (CSA-aftaler) med en række finansielle modparter og er som følge heraf forpligtet til at stille sikkerhed ved deponering af obligationer for mellemværender på derivat kontrakter i modparternes favør.

A/S Storebælt har afgivet sikkerhedsstillelse for 1.689 mio. kr. til sikkerhed for mellemværender på derivat kontrakter med 3 forskellige finansielle modparter i deres favør.

Selskabet indgår i en dansk sambeskatning med Sund & Bælt Holding A/S som administrationsselskab. Selskabet hæfter derfor solidarisk og ubegrænset med de øvrige sambeskattede selskaber for den samlede selskabsskat på 401 mio. kr. samt for eventuelle forpligtelser til at indeholde kildeskat på renter, royalties og udbytter indenfor sambeskatningskredsen.

Selskabet har derudover ikke afgivet sikkerhedsstillelser.

Note 26 Nærtstående parter

Nærtstående parter omfatter den danske stat, selskaber og institutioner ejet af denne.

Nærtstående part	Hjemsted	Tilknytning	Transaktioner	Prisfastsættelse
Den danske stat	København	100 pct. ejerskab via Sund & Bælt Holding A/S	Genudlån	Baseret på konkret statsobligation og med samme vilkår, som obligationen sælges til i markedet
			Provision for genudlån og garanti for selskabets gæld	Fastlagt ved lov. Udgør 0,15 pct. af den nominelle gæld
Sund & Bælt Holding A/S	København	100 pct. ejerskab af A/S Storebælt	Varetagelse af datterselskabets driftsopgaver Sambeskætningsbidrag	Markedspris
A/S Øresund	København	Datterselskab af Sund & Bælt Holding A/S	Vedligeholdelsesopgaver	Markedspris
Sund & Bælt Partner A/S	København	Datterselskab af Sund & Bælt Holding A/S	-	-
A/S Femern Landanlæg	København	Datterselskab af Sund & Bælt Holding A/S	-	-
Femern A/S	København	Datterselskab af A/S Femern Landanlæg	Viderefakturering	Markedspris
Brobizz A/S	København	Datterselskab af Sund & Bælt Holding A/S	Udstedergodtgørelse Viderefakturering af omsætning Køb/Salg af serviceydelser	Markedspris
BroBizz Operatør A/S	København	Datterselskab af Brobizz A/S	Viderefakturering	Markedspris
Øresundsbro Konsortiet I/S	København / Malmø	Interessentskab ejet 50 pct. af A/S Øresund	Udstedergodtgørelse Viderefakturering af omsætning Køb/Salg af serviceydelser	Markedspris
Vejdirektoratet	København	Ejet af Transportministeriet	Køb af serviceydelser	Markedspris
Banedanmark	København	Ejet af Transportministeriet	Betalinger for benyttelse af jernbaneforbindelse Vedligeholdelsesarbejde	Fastsættes af transportministeren Markedspris

1.000 kr.		Trans-	Trans-	Balance pr.	Balance pr.
Nærtstående part	Beskrivelse	aktioner 2022	aktioner 2021	december 2022	december 2021
Den danske stat	Genudlån (netto-penge-strømme)	-815.485	-323.447	16.715	19.331
	Garantiprovision	28.341	-28.678	-26.831	-28.000
Sund & Bælt Holding A/S	Varetagelse af datterselskabets driftsopgaver	-141.503	-119.467	-11.023	-48.384
	Sambeskatningsbidrag	-178.762	-365.693	-178.762	-365.693
A/S Øresund	Vedligeholdelsesopgaver	243	285	0	379
Femern A/S	Viderefakturering	167	9	0	0
Brobizz A/S	Viderefakturering af omsætning	2.908.334	2.803.512	224.892	297.380
	Udstedergodtgørelse	-73.938	-65.245	-8.031	-16.177
	Køb af serviceydelser	-799	-16.196	21	-1.702
BroBizz Operatør A/S	Viderefakturering	0	-504	0	-52
Øresundsbro Konsortiet I/S	Viderefakturering af omsætning	128.440	132.592	9.350	10.218
	Udstedergodtgørelse	-4.328	-2.497	-579	-121
	Køb af serviceydelser	0	-1.553	0	0
	Salg af serviceydelser	7	632	0	0
Vejdirektoratet	Køb af serviceydelser	-166	-224	-94	0
Banedanmark	Betalinger for benyttelse af jernbaneforbindelse	298.654	290.100	-2.245	-5.368
	Vedligeholdelsesarbejde	-3.136	-4.125	-40	-1.322

Note 27 Begivenheder efter balancedagen

Der er ikke indtruffet hændelser efter balancedagen, som er af betydning for årsrapporten for 2022.

Påtegninger

Ledespåtegning

Bestyrelse og direktion har dags dato behandlet og godkendt årsrapporten for regnskabsåret 1. januar - 31. december 2022 for A/S Storebælt.

Årsrapporten er aflagt i overensstemmelse med International Financial Reporting Standards (IFRS) som godkendt af EU og yderligere krav i årsregnskabsloven.

Det er vores opfattelse, at årsregnskabet giver et retvisende billede af selskabets aktiver, passiver og finansielle stilling pr. 31. december 2022 samt af resultatet af selskabets aktiviteter og pengestrømme for regnskabsåret 1. januar - 31. december 2022.

Ledelsesberetningen indeholder efter vores opfattelse en retvisende redegørelse for udviklingen i selskabets aktiviteter og økonomiske forhold, årets resultat og selskabets finansielle stilling som helhed samt en beskrivelse af de væsentligste risici og usikkerhedsfaktorer, som selskabet står overfor.

Det er vores opfattelse, at årsrapporten for A/S Storebælt for regnskabsåret 1. januar - 31. december 2022 med filnavnet Storebælt_2022.zip i alle væsentlige henseender er udarbejdet i overensstemmelse med ESEF-forordningen.

Årsrapporten indstilles til generalforsamlingens godkendelse.

København, den 28. marts 2023

Direktion

Signe Thustrup Kreiner
Administrerende direktør

Bestyrelse

Mikkel Hemmingsen
Formand

Louise Friis
Næstformand

Signe Thustrup Kreiner

Den uafhængige revisors revisionspåtegning

Til kapitalejeren i A/S Storebæltforbindelsen

Konklusion

Vi har revideret årsregnskabet for A/S Storebæltforbindelsen for regnskabsåret 1. januar 2021 - 31. december 2022, der omfatter totalindkomstopgørelse, balance, egenkapitalopgørelse, pengestrømsopgørelse og noter, herunder anvendt regnskabspraksis. Årsregnskabet udarbejdes efter International Financial Reporting Standards som godkendt af EU og yderligere krav i årsregnskabsloven.

Det er vores opfattelse, at årsregnskabet giver et retvisende billede af selskabets aktiver, passiver og finansielle stilling pr. 31. december 2022 samt af resultatet af selskabets aktiviteter og pengestrømme for regnskabsåret 1. januar 2021 - 31. december 2022 i overensstemmelse med International Financial Reporting Standards som godkendt af EU og yderligere krav i årsregnskabsloven.

Vores konklusion er konsistent med vores revisionsprotokollat til revisionsudvalget og bestyrelsen.

Grundlag for konklusion

Vi har udført vores revision i overensstemmelse med internationale standarder om revision og de yderligere krav, der er gældende i Danmark. Vores ansvar ifølge disse standarder og krav er nærmere beskrevet i revisionspåtegningens afsnit "Revisors ansvar for revisionen af årsregnskabet". Vi er uafhængige af koncernen i overensstemmelse med International Ethics Standards Board for Accountants' internationale retningslinjer for revisoreres etiske adfærd (IESBA Code) og de yderligere etiske krav, der er gældende i Danmark, ligesom vi har opfyldt vores øvrige etiske forpligtelser i henhold til disse krav og IESBA Code. Det er vores opfattelse, at det opnåede revisionsbevis er tilstrækkeligt og egnet som grundlag for vores konklusion.

Efter vores bedste overbevisning er der ikke udført forbudte ikke-revisionsydelser som omhandlet i artikel 5, stk. 1, i forordning (EU) nr. 537/2014.

Vi blev første gang valgt som revisor for A/S Storebæltforbindelsen den 17. april 2020 for regnskabsåret 2020. Vi er genvalgt årligt ved generalforsamlingsbeslutning i en samlet sammenhængende opgaveperiode på 2 år frem til og med regnskabsåret 2022.

Centrale forhold ved revisionen

Centrale forhold ved revisionen er de forhold, der efter vores faglige vurdering var mest betydelige ved vores revision af årsregnskabet for regnskabsåret 2022. Disse forhold blev behandlet som led i vores revision af årsregnskabet som helhed og udformningen af vores konklusion herom. Vi afgiver ikke nogen særskilt konklusion om disse forhold.

Værdiansættelse af afledte finansielle instrumenter (derivater)	Forholdet er behandlet således i revisionen
<p>Afledte finansielle instrumenter er klassificeret som henholdsvis aktiver og passiver og udgør henholdsvis DKK 580 mio. pr. 31. december 2022 (DKK 497 mio. pr. 31. december 2021) og DKK 2.118 mio. kr. pr. 31. december 2022 (DKK 1.686 mio. pr. 31. december 2021).</p> <p>Vi har vurderet, at værdiansættelsen af afledte finansielle instrumenter er et centralt forhold ved revisionen, fordi der ikke foreligger officielle børskurser for derivaterne, hvorfor ledelsen anvender skøn i forbindelse med værdiansættelsen heraf, herunder:</p> <ul style="list-style-type: none"> - Valg af forudsætninger anvendt ved beregningen af dagsværdien på derivaterne. 	<p>Baseret på vores risikovurdering har vi gennemgået den af ledelsen udarbejdede værdiansættelse og vurderet de anvendte metoder og forudsætninger.</p> <p>Vores gennemgang har omfattet følgende elementer:</p> <ul style="list-style-type: none"> - Test af kontroller vedrørende indhentning af stam- og markedsdata, der ligger til grund for værdiansættelsen. - Test af kontroller til sammenholdelse af de anvendte dagsværdier med oplysninger fra modpart. - Stikprøvevis kontrol af registrerede handler til underliggende dokumentation.

<p>- Identifikation af relevante markedsdata anvendt ved værdiansættelsen.</p> <p>Ændringer til de underliggende forudsætninger samt markedsdata kan have en væsentlig effekt på værdiansættelsen af derivaterne.</p> <p>Ledelsen har givet mere information om værdiansættelsen og de hertil relaterede skøn i note 1, 2 og 20.</p>	<p>- Stikprøvevis sammenholdelse af dagsværdier til markedsdata fra ekstern part.</p>
--	---

Udtalelse om ledelsesberetningen

Ledelsen er ansvarlig for ledelsesberetningen.

Vores konklusion om årsregnskabet omfatter ikke ledelsesberetningen, og vi udtrykker ingen form for konklusion med sikkerhed om ledelsesberetningen.

I tilknytning til vores revision af årsregnskabet er det vores ansvar at læse ledelsesberetningen og i den forbindelse overveje, om ledelsesberetningen er væsentligt inkonsistent med årsregnskabet eller vores viden opnået ved revisionen eller på anden måde synes at indeholde væsentlig fejlinformation.

Vores ansvar er derudover at overveje, om ledelsesberetningen indeholder krævede oplysninger i henhold til årsregnskabsloven.

Baseret på det udførte arbejde er det vores opfattelse, at ledelsesberetningen er i overensstemmelse med årsregnskabet og er udarbejdet i overensstemmelse med årsregnskabslovens krav. Vi har ikke fundet væsentlig fejlinformation i ledelsesberetningen.

Ledelsens ansvar for årsregnskabet

Ledelsen har ansvaret for udarbejdelsen af et årsregnskab, der giver et retvisende billede i overensstemmelse med International Financial Reporting Standards som godkendt af EU og yderligere krav i årsregnskabsloven. Ledelsen har endvidere ansvaret for den interne kontrol, som ledelsen anser for nødvendig for at udarbejde et årsregnskab uden væsentlig fejlinformation, uanset om denne skyldes besvigelser eller fejl.

Ved udarbejdelsen af årsregnskabet er ledelsen ansvarlig for at vurdere selskabets evne til at fortsætte driften, at oplyse om forhold vedrørende fortsat drift, hvor dette er relevant, samt at udarbejde årsregnskabet på grundlag af regnskabsprincippet om fortsat drift, medmindre ledelsen enten har til hensigt at likvidere selskabet, indstille driften eller ikke har andet realistisk alternativ end at gøre dette.

Revisors ansvar for revisionen af årsregnskabet

Vores mål er at opnå høj grad af sikkerhed for, om årsregnskabet som helhed er uden væsentlig fejlinformation, uanset om denne skyldes besvigelser eller fejl, og at afgive en revisionspåtegning med en konklusion. Høj grad af sikkerhed er et højt niveau af sikkerhed, men er ikke en garanti for, at en revision, der udføres i overensstemmelse med internationale standarder om revision og de yderligere krav, der er gældende i Danmark, altid vil afdække væsentlig fejlinformation, når sådan findes. Fejlinformation kan opstå som følge af besvigelser eller fejl og kan betragtes som væsentlige, hvis det med rimelighed kan forventes, at de enkeltvis eller samlet har indflydelse på de økonomiske beslutninger, som regnskabsbrugerne træffer på grundlag af årsregnskabet.

Som led i en revision, der udføres i overensstemmelse med internationale standarder om revision og de yderligere krav, der er gældende i Danmark, foretager vi faglige vurderinger og opretholder professionel skepsis under revisionen. Herudover:

- Identificerer og vurderer vi risikoen for væsentlig fejlinformation i årsregnskabet, uanset om denne skyldes besvigelser eller fejl, udformer og udfører revisionshandling som reaktion på disse risici samt opnår

revisionsbevis, der er tilstrækkeligt og egnet til at danne grundlag for vores konklusion. Risikoen for ikke at opdage væsentlig fejlinformation forårsaget af besvigelser er højere end ved væsentlig fejlinformation forårsaget af fejl, idet besvigelser kan omfatte sammensværgelser, dokumentfalsk, bevidste udeladelser, vildledning eller tilsidesættelse af intern kontrol.

- Opnår vi forståelse af den interne kontrol med relevans for revisionen for at kunne udforme revisions-handlinger, der er passende efter omstændighederne, men ikke for at kunne udtrykke en konklusion om effektiviteten af selskabets interne kontrol.
- Tager vi stilling til, om den regnskabspraksis, som er anvendt af ledelsen, er passende, samt om de regnskabsmæssige skøn og tilknyttede oplysninger, som ledelsen har udarbejdet, er rimelige.
- Konkluderer vi, om ledelsens udarbejdelse af årsregnskabet på grundlag af regnskabsprincippet om fortsat drift er passende, samt om der på grundlag af det opnåede revisionsbevis er væsentlig usikkerhed forbundet med begivenheder eller forhold, der kan skabe betydelig tvivl om selskabets evne til at fortsætte driften. Hvis vi konkluderer, at der er en væsentlig usikkerhed, skal vi i vores revisionspåtegning gøre opmærksom på oplysninger herom i årsregnskabet eller, hvis sådanne oplysninger ikke er tilstrækkelige, modificere vores konklusion. Vores konklusioner er baseret på det revisionsbevis, der er opnået frem til datoen for vores revisionspåtegning. Fremtidige begivenheder eller forhold kan dog medføre, at selskabet ikke længere kan fortsætte driften.
- Tager vi stilling til den samlede præsentation, struktur og indhold af årsregnskabet, herunder noteoplysningerne, samt om årsregnskabet afspejler de underliggende transaktioner og begivenheder på en sådan måde, at der gives et retvisende billede heraf.

Vi kommunikerer med den øverste ledelse om bl.a. det planlagte omfang og den tidsmæssige placering af revisionen samt betydelige revisionsmæssige observationer, herunder eventuelle betydelige mangler i intern kontrol, som vi identificerer under revisionen.

Vi afgiver også en udtalelse til den øverste ledelse om, at vi har opfyldt relevante etiske krav vedrørende uafhængighed, og oplyser den om alle relationer og andre forhold, der med rimelighed kan tænkes at påvirke vores uafhængighed, og, hvor det er relevant, anvendte sikkerhedsforanstaltninger eller handlinger foretaget for at eliminere trusler.

Med udgangspunkt i de forhold, der er kommunikeret til den øverste ledelse, fastslår vi, hvilke forhold der var mest betydelige ved revisionen af årsregnskabet for den aktuelle periode og dermed er centrale forhold ved revisionen. Vi beskriver disse forhold i vores revisionspåtegning, medmindre lov eller øvrig regulering udelukker, at forholdet offentliggøres, eller i de yderst sjældne tilfælde, hvor vi fastslår, at forholdet ikke skal kommunikeres i vores revisionspåtegning, fordi de negative konsekvenser heraf med rimelighed ville kunne forventes at veje tungere end de fordele den offentlige interesse har af sådan kommunikation.

Erklæring om overholdelse af ESEF-forordningen

Som et led i revisionen af årsregnskabet for A/S Storebæltsforbindelsen har vi udført handlinger med henblik på at udtrykke en konklusion om, hvorvidt årsrapporten for regnskabsåret 1. januar - 31. december 2022, med filnavnet Storebælt_2022.zip, er udarbejdet i overensstemmelse med EU-Kommissionens delegerede forordning 2019/815 om det fælles elektroniske rapporteringsformat (ESEF-forordningen), som indeholder krav til udarbejdelse af en årsrapport i XHTML-format.

Ledelsen har ansvaret for at udarbejde en årsrapport, som overholder ESEF-forordningen, herunder udarbejdelsen af en årsrapport i XHTML-format.

Vores ansvar er, baseret på det opnåede bevis, at opnå høj grad af sikkerhed for, om årsrapporten i alle væsentlige henseender er udarbejdet i overensstemmelse med ESEF-forordningen, og at udtrykke en konklusion. Handlingerne omfatter kontrol af, om årsrapporten er udarbejdet i XHTML-format.

Det er vores opfattelse, at årsrapporten for regnskabsåret 1. januar - 31. december 2022, med filnavnet Storebælt_2022.zip, i alle væsentlige henseender er udarbejdet i overensstemmelse med ESEF-forordningen.

København, den 28. marts 2023

Deloitte

Statsautoriseret Revisionspartnerselskab
CVR-nr. 33 96 35 56

Anders Oldau Gjelstrup

statsautoriseret revisor
MNE-nr. mme10777

Anders Houmann

statsautoriseret revisor
MNE-nr. mme46265