

NTR

# NTR Holding A/S

Bredgade 30 / 1260 København K / CVR-nr. 62 67 02 15

## Årsrapport 2019

1. januar 2019 – 31. december 2019

## Indholdsfortegnelse

Indholdsfortegnelse	2
Ledelsespåtegning	3
Den uafhængige revisors revisionspåtegning	4
Koncernens hoved- og nøgletal	7
Ledelsesberetning	8
Totalindkomstopgørelse	20
Aktiver	21
Passiver	22
Egenkapitalopgørelse	23
Pengestrømsopgørelse	25
Noter	26
Selskabsoplysninger	59

## Ledelsespåtegning

Bestyrelsen og direktionen har dags dato behandlet og godkendt årsrapporten for regnskabsåret 1. januar – 31. december 2019 for NTR Holding A/S.

Årsrapporten aflægges i overensstemmelse med International Financial Reporting Standards som godkendt af EU og danske oplysningskrav til årsrapporter for børsnoterede selskaber.

Det er vores opfattelse, at koncernregnskabet og årsregnskabet giver et retvisende billede af koncernens og selskabets aktiver, passiver og finansielle stilling pr. 31. december 2019 samt af resultatet af koncernens og selskabets aktiviteter og pengestrømme for regnskabsåret 1. januar – 31. december 2019.

Ledelsesberetningen indeholder efter vores opfattelse en retvisende redegørelse for udviklingen i koncernens og selskabets aktiviteter og økonomiske forhold, årets resultater, selskabets finansielle stilling og den finansielle stilling som helhed for de virksomheder, der er omfattet af koncernregnskabet samt en beskrivelse af de væsentligste risici og usikkerhedsfaktorer, som koncernen og selskabet står over for.

Årsrapporten indstilles til generalforsamlingens godkendelse.

København, den 23. marts 2020

### Direktion

Ole Mikkelsen  
Direktør

### Bestyrelse

Niels Heering  
Formand

Klaus Kjærulff

Ole Steffensen

## Den uafhængige revisors revisionspåtegning

### Til kapitalejerne i NTR Holding A/S

#### Konklusion

Vi har revideret koncernregnskabet og årsregnskabet for NTR Holding A/S for regnskabsåret 1. januar – 31. december 2019, der omfatter totalindkomstopgørelse, balance, egenkapitalopgørelse, pengestrømsopgørelse og noter, herunder anvendt regnskabspraksis, for såvel koncernen som selskabet. Koncernregnskabet og årsregnskabet udarbejdes efter International Financial Reporting Standards som godkendt af EU og yderligere krav i årsregnskabsloven.

Det er vores opfattelse, at koncernregnskabet og årsregnskabet giver et retvisende billede af koncernens og selskabets aktiver, passiver og finansielle stilling pr. 31. december 2019 samt af resultatet af koncernens og selskabets aktiviteter og pengestrømme for regnskabsåret 1. januar - 31. december 2019 i overensstemmelse med International Financial Reporting Standards som godkendt af EU og yderligere krav i årsregnskabsloven.

Vores konklusion er konsistent med vores revisionsprotokollat til revisionsudvalget og bestyrelsen.

#### Grundlag for konklusion

Vi har udført vores revision i overensstemmelse med internationale standarder om revision og de yderligere krav, der er gældende i Danmark. Vores ansvar ifølge disse standarder og krav er nærmere beskrevet i revisionspåtegningens afsnit "Revisors ansvar for revisionen af koncernregnskabet og årsregnskabet". Vi er uafhængige af koncernen i overensstemmelse med internationale etiske regler for revisorer (IESBA's Etiske regler) og de yderligere krav, der er gældende i Danmark, ligesom vi har opfyldt vores øvrige etiske forpligtelser i henhold til disse regler og krav. Det er vores opfattelse, at det opnåede revisionsbevis er tilstrækkeligt og egnet som grundlag for vores konklusion.

Efter vores bedste overbevisning er der ikke udført forbudte ikke-revisionsydelser som omhandlet i artikel 5, stk. 1, i forordning (EU) nr. 537/2014.

Vi blev første gang valgt som revisor for NTR Holding A/S den 29. november 1989 for regnskabsåret 1989. Vi er genvalgt årligt ved generalforsamlingsbeslutning i en samlet sammenhængende opgaveperiode på 31 år frem til og med regnskabsåret 2019.

#### Centrale forhold ved revisionen

Centrale forhold ved revisionen er de forhold, der efter vores faglige vurdering var mest betydelige ved vores revision af koncernregnskabet og årsregnskabet for regnskabsåret 1. januar – 31. december 2019.

Disse forhold blev behandlet som led i vores revision af koncernregnskabet og årsregnskabet som helhed og udformningen af vores konklusion herom. Vi afgiver ikke nogen særskilt konklusion om disse forhold.

#### Den regnskabsmæssige værdi af goodwill

Den regnskabsmæssige værdi af goodwill udgør pr. 31. december 2019 99,3 mio.kr. (31. december 2018: 99,3 mio.kr.).

Genindvindingsværdien opgøres som den højeste værdi af dagsværdi med fradrag af salgsomkostninger og kapitalværdien. Ved opgørelsen af kapitalværdien udøver ledelsen væsentlige skøn, herunder opgørelse af skønnede fremtidige pengestrømme baseret på budgetter for 2020 og prognoser for 2021-2023, fastsættelse af diskonteringsfaktor og vækstfaktoren i terminalperioden.

Vi har vurderet, at nedskrivningstest af goodwill er et centralt forhold ved revisionen som følge af, at goodwill udgør 62% (2018: 64%) af koncernens samlede aktiver, og som følge af de væsentlige skøn, ledelsen skal udøve i forbindelse med opgørelsen af kapitalværdien. De foretagne skøn kan have væsentlig indflydelse på koncernens aktiver, resultat og egenkapital.

Vi har vurderet, at de centrale forhold i forbindelse med nedskrivningstesten af goodwill især knytter sig til følgende elementer i ledelsens værdiansættelsesmodel, og vores revision har derfor været fokuseret på disse elementer:

1. fastsættelse af fremtidige pengestrømme baseret på budgetter for 2020 og prognoser for 2021-2023.
2. fastsættelse af diskonteringsfaktor.

Den af ledelsen anvendte metode for værditest af goodwill og de væsentligste elementer heri og forudsætninger herfor er beskrevet i regnskabets note 12.

#### Forholdet er behandlet således i revisionen

Vi har opnået en forståelse af ledelsens proces for og kontrol med nedskrivningstest af goodwill samt sikret os, at de anvendte metoder og principper er uændrede i forhold til året før. Vi har endvidere testet

nøjagtighed og fuldstændighed af den model, der er anvendt ved nedskrivningstesten.

Vi har vurderet nedskrivningstesten af goodwill ved at indhente og vurdere ledelsens opgørelse af skønnede fremtidige pengestrømme og afstemme disse til de seneste ledelsesgodkendte budgetter og prognoser. Vi har vurderet væsentlige forudsætninger for de fremtidige pengestrømme. Vi har vurderet ledelsens opgørelse af diskonteringsfaktoren ved brug af interne specialister. Vi har vurderet rimeligheden af ledelsens skønnede fremtidige pengestrømme, investeringer og indtjening i lyset af, hvordan historiske budgetter er realiseret og den aktuelle indtjening.

Vi har vurderet de af ledelsen udarbejdede følsomhedsanalyser af væsentlige modelvariable ved at øge diskonteringsfaktor og reducere indtjeningen i terminalperioden.

### Udtalelse om ledelsesberetningen

Ledelsen er ansvarlig for ledelsesberetningen.

Vores konklusion om koncernregnskabet og årsregnskabet omfatter ikke ledelsesberetningen, og vi udtrykker ingen form for konklusion med sikkerhed om ledelsesberetningen.

I tilknytning til vores revision af koncernregnskabet og årsregnskabet er det vores ansvar at læse ledelsesberetningen og i den forbindelse overveje, om ledelsesberetningen er væsentligt inkonsistent med koncernregnskabet eller årsregnskabet eller vores viden opnået ved revisionen eller på anden måde synes at indeholde væsentlig fejlinformation.

Vores ansvar er derudover at overveje, om ledelsesberetningen indeholder krævede oplysninger i henhold til årsregnskabsloven.

Baseret på det udførte arbejde er det vores opfattelse, at ledelsesberetningen er i overensstemmelse med koncernregnskabet og årsregnskabet og er udarbejdet i overensstemmelse med årsregnskabslovens krav. Vi har ikke fundet væsentlig fejlinformation i ledelsesberetningen.

### Ledelsens ansvar for koncernregnskabet og årsregnskabet

Ledelsen har ansvaret for udarbejdelsen af et koncernregnskab og et årsregnskab, der giver et retvisende billede i overensstemmelse med International Financial Reporting Standards som godkendt af EU og yderligere krav i årsregnskabsloven. Ledelsen har endvidere ansvaret for den interne kontrol, som ledelsen anser for nødvendig for at udarbejde et koncernregnskab og et

årsregnskab uden væsentlig fejlinformation, uanset om denne skyldes besvigelser eller fejl.

Ved udarbejdelsen af koncernregnskabet og årsregnskabet er ledelsen ansvarlig for at vurdere koncernens og selskabets evne til at fortsætte driften, at oplyse om forhold vedrørende fortsat drift, hvor dette er relevant, samt at udarbejde koncernregnskabet og årsregnskabet på grundlag af regnskabsprincippet om fortsat drift, medmindre ledelsen enten har til hensigt at likvidere koncernen eller selskabet, indstille driften eller ikke har andet realistisk alternativ end at gøre dette.

### Revisors ansvar for revisionen af koncernregnskabet og årsregnskabet

Vores mål er at opnå høj grad af sikkerhed for, om koncernregnskabet og årsregnskabet som helhed er uden væsentlig fejlinformation, uanset om denne skyldes besvigelser eller fejl, og at afgive en revisionspåtegning med en konklusion. Høj grad af sikkerhed er et højt niveau af sikkerhed, men er ikke en garanti for, at en revision, der udføres i overensstemmelse med internationale standarder om revision og de yderligere krav, der er gældende i Danmark, altid vil afdække væsentlig fejlinformation, når sådan findes. Fejlinformationer kan opstå som følge af besvigelser eller fejl og kan betragtes som væsentlige, hvis det med rimelighed kan forventes, at de enkeltvis eller samlet har indflydelse på de økonomiske beslutninger, som regnskabsbrugerne træffer på grundlag af koncernregnskabet og årsregnskabet.

Som led i en revision, der udføres i overensstemmelse med internationale standarder om revision og de yderligere krav, der er gældende i Danmark, foretager vi faglige vurderinger og opretholder professionel skepsis under revisionen. Herudover:

- Identificerer og vurderer vi risikoen for væsentlig fejlinformation i koncernregnskabet og årsregnskabet, uanset om denne skyldes besvigelser eller fejl, udformer og udfører revisionshandling som reaktion på disse risici samt opnår revisionsbevis, der er tilstrækkeligt og egnet til at danne grundlag for vores konklusion. Risikoen for ikke at opdage væsentlig fejlinformation forårsaget af besvigelser er højere end ved væsentlig fejlinformation forårsaget af fejl, idet besvigelser kan omfatte sammensværgelser, dokumentfalsk, bevidste udeladelser, vildledning eller tilsidesættelse af intern kontrol.
- Opnår vi forståelse af den interne kontrol med relevans for revisionen for at kunne udforme revisionshandling, der er passende efter omstændighederne, men ikke for at kunne udtrykke en konklusion

om effektiviteten af koncernens og selskabets interne kontrol.

- Tager vi stilling til, om den regnskabspraksis, som er anvendt af ledelsen, er passende, samt om de regnskabsmæssige skøn og tilknyttede oplysninger, som ledelsen har udarbejdet, er rimelige.
- Konkluderer vi, om ledelsens udarbejdelse af koncernregnskabet og årsregnskabet på grundlag af regnskabsprincippet om fortsat drift er passende, samt om der på grundlag af det opnåede revisionsbevis er væsentlig usikkerhed forbundet med begivenheder eller forhold, der kan skabe betydelig tvivl om koncernens og selskabets evne til at fortsætte driften. Hvis vi konkluderer, at der er en væsentlig usikkerhed, skal vi i vores revisionspåtegning gøre opmærksom på oplysninger herom i koncernregnskabet og årsregnskabet eller, hvis sådanne oplysninger ikke er tilstrækkelige, modificere vores konklusion. Vores konklusioner er baseret på det revisionsbevis, der er opnået frem til datoen for vores revisionspåtegning. Fremtidige begivenheder eller forhold kan dog medføre, at koncernen og selskabet ikke længere kan fortsætte driften.
- Tager vi stilling til den samlede præsentation, struktur og indhold af koncernregnskabet og årsregnskabet, herunder noteoplysningerne, samt om koncernregnskabet og årsregnskabet afspejler de underliggende transaktioner og begivenheder på en sådan måde, at der gives et retvisende billede heraf.
- Opnår vi tilstrækkeligt og egnet revisionsbevis for de finansielle oplysninger for virksomhederne eller forretningsaktiviteterne i koncernen til brug for at udtrykke en konklusion om koncernregnskabet. Vi er ansvarlige for at lede, føre tilsyn med og udføre koncernrevisionen. Vi er eneansvarlige for vores revisionskonklusion.

Vi kommunikerer med bestyrelsen om blandt andet det planlagte omfang og den tidsmæssige placering af revisionen samt betydelige revisionsmæssige observationer, herunder eventuelle betydelige mangler i intern kontrol, som vi identificerer under revisionen.

Vi afgiver også en udtalelse til bestyrelsen om, at vi har opfyldt relevante etiske krav vedrørende uafhængighed, og oplyser den om alle relationer og andre forhold, der med rimelighed kan tænkes at påvirke vores uafhængighed og, hvor dette er relevant, tilhørende sikkerhedsforanstaltninger.

Med udgangspunkt i de forhold, der er kommunikeret til bestyrelsen, fastslår vi, hvilke forhold der var mest

betydelige ved revisionen af koncernregnskabet og årsregnskabet for den aktuelle periode og dermed er centrale forhold ved revisionen. Vi beskriver disse forhold i vores revisionspåtegning, medmindre lov eller øvrig regulering udelukker, at forholdet offentliggøres, eller i de yderst sjældne tilfælde, hvor vi fastslår, at forholdet ikke skal kommunikeres i vores revisionspåtegning, fordi de negative konsekvenser heraf med rimelighed ville kunne forventes at veje tungere end de fordele den offentlige interesse har af sådan kommunikation.

København, den 23. marts 2020

### **Deloitte**

Statsautoriseret Revisionspartnerselskab  
CVR-nr. 33 96 35 56

Christian Sanderhage  
statsautoriseret revisor  
MNE-nr. mne23347

## Koncernens hoved- og nøgletal

(DKK mio.)	2015	2016	2017	2018	2019
<b>Hovedtal</b>					
Nettoomsætning	89,5	80,1	79,9	81,6	86,4
Bruttoresultat	34,5	30,3	32,6	34,2	37,7
Resultat af primær drift (EBIT)	2,5	3,5	5,2	7,3	8,8
Resultat af finansielle poster	-3,0	-2,6	-1,3	-1,1	-0,6
Årets resultat af fortsættende aktiviteter før skat	-0,5	0,9	3,9	6,2	8,2
Årets resultat af ophørte aktiviteter	-0,7	-0,4	-0,4	-0,4	-0,2
Årets resultat	-1,2	-3,7	2,4	5,8	6,4
Totalindkomst	-0,6	-5,3	2,1	5,9	6,9
Investering i materielle aktiver	0,3	1,4	2,2	0,9	0,6
Egenkapital	118,0	112,7	122,5	128,4	130,3
Rentebærende gæld, netto	28,4	19,2	11,9	3,9	0,0
Balancesum	177,2	162,3	162,2	156,1	159,5
Gennemsnitligt antal fuldtidsansatte	61	60	58	57	59
Gennemsnitligt antal aktier (1.000 stk.)	2.121	2.260	2.402	2.475	2.475
<b>Regnskabsrelaterede nøgletal</b>					
Egenkapitalforrentning (%)	-1,0	-3,2	2,0	4,6	5,0
<b>Aktierelaterede nøgletal (DKK)</b>					
Resultat pr. aktie	-0,6	-1,6	1,0	2,4	2,6
Totalindkomst pr. aktie	-0,2	-2,4	0,9	2,4	2,8
Indre værdi pr. aktie	52,2	49,9	49,5	51,9	52,7
Børskurs pr. aktie	30,0	34,1	38,5	32,2	39,8

## Ledelsesberetning

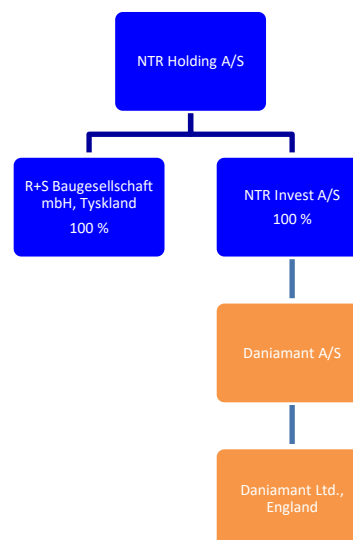
### Koncernoversigt

NTR Holding A/S investerer i mindre og mellemstore virksomheder med en stærk position på det globale marked inden for et nicheområde.

NTR Holding A/S ønsker at udvikle koncernens selskaber gennem organisk vækst, herunder produktudvikling, samt værdiskabende opkøb og søger herigennem at opnå et konkurrencedygtigt afkast af den investerede kapital.

Daniamants forretningsområde er sikkerhedslys til redningsveste, redningsflåder og redningskranse samt marineelektronik som f.eks. salinometre, oliedetektorer og 3D sonarer.

R+S Baugesellschaft mbH, Tyskland, afvikler selskabets tidligere entreprenøraktiviteter.



### Året i hovedtræk

Koncernens totalindkomst udgør DKK 6,9 mio. (2018: DKK 5,9 mio.). Koncernens resultat af fortsættende aktiviteter før skat udgør DKK 8,2 mio. (2018: DKK 6,2 mio.), og underskud af ophørte aktiviteter udgør DKK 0,2 mio. (2018: DKK 0,4 mio.). Årets resultat er i overensstemmelse med de senest udmeldte forventninger om et resultat af fortsættende aktiviteter før skat på noget over DKK 7 mio.

Moderselskabets totalindkomst udgør DKK 6,9 mio. (2018: DKK 8,2 mio.), og resultat af fortsættende aktiviteter før skat udgør DKK 7,1 mio. mod DKK 9,2 mio. i 2018. Moderselskabets egenkapital udgør DKK 160,7 mio. mod DKK 158,8 mio. ultimo 2018.

Koncernens pengestrømme fra driften udgør DKK 15,4 mio. i 2019 mod DKK 9,0 mio. i 2018. Pengestrømmene fra investeringsaktiviteterne udgør DKK -1,0 mio. i 2019 mod DKK -1,2 mio. i 2018.



## Koncernens aktiviteter

### NTR Invest A/S

Direktion: Ole Mikkelsen

NTR Invest A/S er moderselskab for Daniamant A/S-gruppen.

### Daniamant A/S-gruppen

Direktion: Kevin Rough, CEO



Årets omsætning blev på DKK 86,4 mio. (2018: DKK 81,6 mio.) med EBITDA på DKK 18,3 mio. (2018: DKK 15,4 mio.), hvilket er højere end forventet ved årets start.

Alle tre produktområder, *Safe People*, *Safe Systems* og *Safe Sailing* har bidraget positivt til omsætningsfremgangen. *Safe People* er det største produktområde og udgør over 75% af omsætningen.

Daniamant gruppens egenkapital udgør DKK 87,0 ultimo 2019 mod DKK 82,6 mio. ultimo 2018.

Markedet for *sikkerhedslys* til lokalisering af overlevende kan karakteriseres som en nicheforretning inden for redningsudstudsindustrien. Et vigtigt aspekt af markedet er de forskellige kvalitetscertificeringer og internationale standarder, som er lovkrav. Leverandørerne og kunderne skal være i besiddelse af alle nødvendige godkendelser for både virksomheden og dets produkter, herunder ISO 9001, MED, SOLAS, ATEX, IECEx samt yderligere en række internationale godkendelser. Alle ovennævnte certificeringer skal fornyes løbende.



*Dan W3, Daniamants mest solgte sikkerhedslys til redningsveste*

## Daniamant opererer inden for tre produktområder

### Be safe at sea



Safe PEOPLE



Safe SYSTEMS



Safe SAILING

#### Safe People

Daniamant er ledende på verdensmarkedet for udvikling, produktion og salg af sikkerhedslys til redningsveste, redningsflåder og redningskranse.

Produktområdet omfatter ligeledes det innovative LED nødblus, ODEO Flare, hvis målgruppe primært er fritidssejlere og outdoorsegmentet.

Safe People er Daniamants største produktområde.

#### Safe Systems

Herunder

- *salinometre* (til måling af saltkoncentration), der benyttes i skibes boiler systemer, ferskvandsgeneratorer og anlæg til håndtering af ballastvand, samt
- *oliedetektorer*, der benyttes i skibes boiler systemer.

#### Safe Sailing

Herunder

- *inklinometre* til forøgelse af sikkerheden og reduktion af brændstofforbruget samt
- *EchoPilot 2D og 3D sonarer* til forebyggelse af grundstødning.

På baggrund af disse strenge lovkrav bliver Daniamants sikkerhedslys således jævnlige tjekket og udskiftet ude hos Daniamants kunder. Der udskiftes normalt med intervaller på 5 år, hvilket giver Daniamant mulighed for et betydeligt gensalg.

Den samlede efterspørgsel efter sikkerhedslys bestemmes af omfanget af nybygning af skibe, udskiftninger af tidligere leverede produkter samt af nye sikkerhedsbestemmelser.

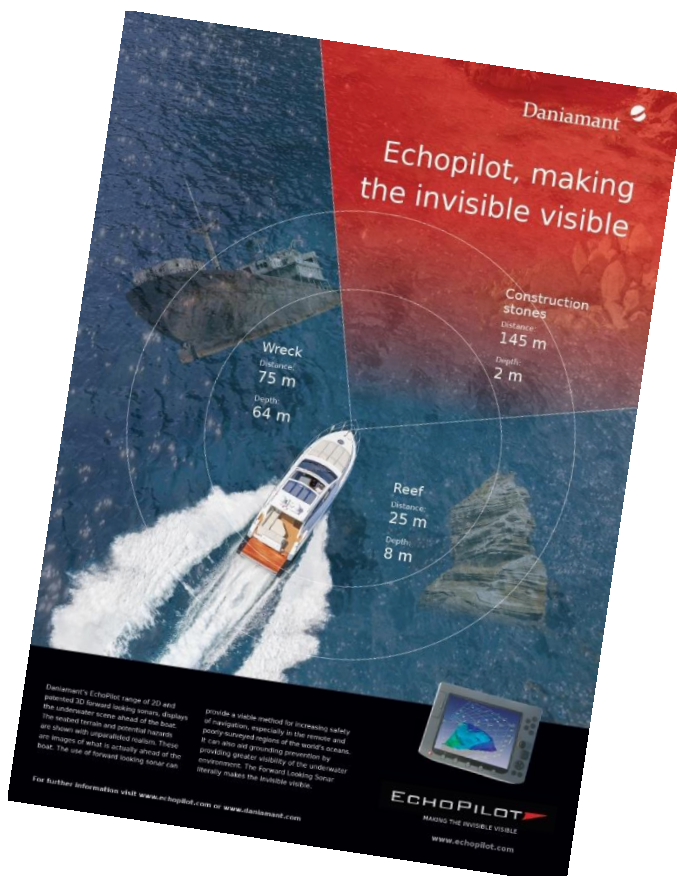
Ordrer på krydstogtskibe går imod den generelt negative investeringstrend i shippingbranchen, hvilket har påvirket nysalget af sikkerhedslys positivt, men samlet set har markedet været præget af en meget lav vækst.

Markedet er endvidere fortsat præget af en stor pris-mæssig konkurrence som følge af øget konkurrence fra flere nye producenter i Kina og Europa, herunder også i form af kopiprodukter. Daniamant vurderer, at selskabet har opretholdt sin markedsandel inden for sikkerhedslys, men har været nødsaget til at matche en aggressiv prissætning fra konkurrenter.

Daniamant har også i 2019 fortsat et betydeligt *udviklingsarbejde* med løbende forbedringer af en række produkter. Denne udviklingsproces har også givet mulighed for at rationalisere produktionen og dermed sikre en bedre konkurrenceevne.

Resultatet har været, at flere nye produkter er introduceret løbende på markedet igennem 2019, herunder et inklino-meter til slæbebåde og nye funktioner til EchoPilot sonarerne, hvilket forventes fortsat at bidrage til en styrkelse af selskabets markedsposition.

Som et led i den løbende produktudvikling har Daniamant i 2019 introduceret ODEO Strobe som supplement til det øvrige ODEO produktprogram. ODEO Strobe er et hvidt LED lys suppleret med infrarødt lys for yderligere at forbedre nødstedtes chance for at blive lokaliseret. ODEO Strobe er især henvendt til fritidssejlere og outdoorsegmentet.



**Daniamant udvikler og producerer avancerede 2D og 3D sonarer under varemærket EchoPilot**



**ODEO Strobe, visuelt personligt nødsignal**

Daniamant har endvidere i 2019 introduceret en lygte til redningsflåder. Lygten er designet i henhold til SOLAS konventionen og supplerer Daniamants produktprogram af sikkerlys.

Daniamant fokuserer på pålidelige og innovative produkter af høj kvalitet, og det er særligt tilfredsstillende, når ikke bare selskabets kunder, men også andre markedsaktører, værdsætter dette. Slæbebådsversionen af Daniamants inklinometer blev således kåret som årets bedste sikkerhedsprodukt ved Safety at Sea Awards 2019 i London.

Daniamant arbejder aktivt for at få indført eller forbedret *standarder og reguleringer* med henblik på øget sikkerhed til søs. Markedet for Daniamants produkter er generelt påvirket af et fortsat lavt investeringsniveau i shippingbranchen, og nye investeringer i sikkerhed udskydes som udgangspunkt til deadline i henhold til de relevante konventioner.

Nye eller ændrede standarder påvirker således efterspørgslen af Daniamants produkter. For eksempel er salget af ODEO Flare markant højere i de enkelte lande, hvor ODEO Flare er godkendt som alternativ til de traditionelle pyrotekniske nødblus.

Konventionen for behandling af ballastvand trådte i kraft i efteråret 2017, men fristen for implementering på bestående skibe er udskudt to år. Konventionen forventes at påvirke salget af elektronikprodukter positivt i de kommende år.

#### BREXIT

Storbritannien udtrådte formelt af EU den 31. januar 2020 og må efter den nuværende tidsplan forventes at udtræde endeligt ultimo 2020.

Indtil udgangen af 2020 forventes handlen mellem EU og Storbritannien at kunne foregå på uændrede vilkår.

De fremtidige konsekvenser for Daniamant afhænger af udfaldet af forhandlingerne mellem EU og Storbritannien om en fremtidig handelsaftale og udfaldsrummet er fortsat meget åbent.

Omkring halvdelen af Daniamants omsætning genereres af det engelske datterselskab Daniamant Ltd.

Daniamants omsætning og indtjening påvirkes derfor af udsving i GBP valutakursen, og der forventes stadig volatilitet i GBP kursen i forbindelse med forhandlingerne om en fremtidig handelsaftale mellem EU og Storbritannien.

Daniamant har i løbet af 2019 sikret sig, at alle produktgodkendelser er i overensstemmelse med EU reglerne.

Et "hårdt" BREXIT uden en handelsaftale vil dog påvirke Daniamant negativt, men konsekvenserne er vanskelige at kvantificere, da det ikke bare afhænger af toldsatter, men også ekspeditionstid ved grænsen og GBP kursens udvikling.

Ved Storbritanniens endelige udtræden af EU forventer Daniamant at skulle bruge flere ressourcer på eksport og import samt administration af produktgodkendelser, men der forudses alene en mindre stigning i de samlede omkostninger.

*Slæbebådsversionen af Daniamants inklinometer blev kåret som årets bedste sikkerhedsprodukt ved Safety at Sea Awards 2019 i London*



*"With increasing pressure to optimise efficiency in the shipping and marine industry, and tugboats and their crew operating in high risk conditions, meeting safety requirements is of the utmost importance," comments Kevin Rough, CEO at Daniamant. "The new DanEI-300T has been designed to ensure it has a multitude of features to comply with the most recent safety requirements. The sensor unit and a display combine advanced electronic technology and sophisticated mathematical algorithms to assist in improving the safety and ease of operation of escort and other tugboats."*

**INVESTERINGER**

Der er i regnskabsåret 2019 investeret DKK 1,0 mio. (2018: DKK 1,2 mio.), herunder i produktudvikling.

**FREMTIDEN**

Udviklingen påvirkes positivt af produktudviklingen og af organisk vækst, og udviklingen påvirkes negativt af hård priskonkurrence. Der forventes i det kommende år en omsætning i niveauet DKK 90 mio. mod DKK 86 mio. i 2019 og en indtjening på et lavere niveau end i 2019.

Det er NTR Holdings strategi at investere i udviklingen af Daniamant gennem såvel organisk vækst og produktudvikling som attraktive tilkøb.

**R+S Baugesellschaft mbH**

*Direktion: Ole Mikkelsen*

NTR Holding koncernen besluttede for adskillige år siden at gennemføre en kontrolleret afvikling af de tidligere entreprenøraktiviteter i datterselskabet R+S Baugesellschaft i Tyskland.

Selskabet har ved udgangen af 2019 et enkelt udestående tilgodehavende. I slutningen af 2018 afsagde retten i Hamborg en dom, som altovervejende gav R+S Baugesellschaft medhold. Modparten ankede imidlertid dommen, og den højere retsinstans, Bundesgerichtshof, har i slutningen af 2019 besluttet, at en del af sagen skal genbehandles ved retten i Hamborg, da den oprindelige dom var truffet på et delvist fejlagtigt grundlag. Sagen vil således ikke kunne afsluttes, før den er genbehandlet ved retten i Hamborg.

Afviklingen har medført nettoomkostninger på DKK 0,2 mio. i 2019 (2018: DKK 0,4 mio.).

Selskabet har ultimo 2019 en egenkapital på DKK 2,0 mio.

Selskabets likvider udgør DKK 3,2 mio. (2018: DKK 3,6 mio.). Det forventes, at den resterende afvikling af R+S Baugesellschaft kan gennemføres inden for selskabets egne økonomiske rammer.

**Usikkerhed ved indregning og måling**

Den regnskabsmæssige værdi af goodwill udgør pr. 31. december 2019 DKK 99,3 mio., og på balancedagen er genindvindingsværdien DKK 28,4 mio. højere end den regnskabsmæssige værdi af goodwill. Ultimo 2018 var forskellen DKK 18,5 mio.

En følsomhedsanalyse viser, at

- en stigning i diskonteringsfaktoren efter skat på 1,4%-point (2018: 1,0%-point),
- en reduktion af EBITDA i terminalperioden på 18% (2018: 12%) eller
- en reduktion i vækstfaktoren i terminalperioden på 2,0%-point (2018: 1,4%-point)

vil medføre, at genindvindingsværdien bliver lig den regnskabsmæssige værdi. En GBP valutakurs, der i terminalperioden er 28% lavere end den forudsatte, vil alt andet lige medføre en reduktion af EBITDA i terminalperioden på 18%. For nærmere beskrivelse henvises til note 12.

**Usædvanlige forhold**

Årets resultat er positivt påvirket med DKK 1,0 mio. før skat som følge af tilbageførte garantiforpligtelser vedrørende solgte produkter, idet de afholdte omkostninger har været lavere end forventet.

**Særlige risici****Forretningsmæssige risici**

Koncernens væsentligste forretningsmæssige risiko er forbundet med evnen til at være stærkt positioneret på de markeder, hvor koncernens produkter sælges. Løbende produktudvikling er et vigtigt element i fastholdelse af markedspositionen.

**Finansielle risici**

Koncernen er som følge af sin drift, sine investeringer og sin finansiering eksponeret over for ændringer i valutakurser og renteniveau. Moderselskabet styrer de finansielle risici i koncernen centralt og koordinerer koncernens likviditetsstyring, herunder kapitalfrembringelse og placering af overskudslikviditet. Koncernen følger en bestyrelsesgodkendt finanspolitik, der opererer med en lav risikoprofil, således at valuta-, rente- og kreditrisici kun opstår med udgangspunkt i kommercielle forhold.

Koncernens anvendelse af afledte finansielle instrumenter er reguleret gennem politik vedtaget af bestyrelsen samt af interne forretningsgange.

**VALUTARISICI**

Aktiviteter udført af de danske selskaber i koncernen påvirkes af valutakursændringer, idet omsætningen

primært faktureres i udenlandsk valuta, mens omkostninger, herunder lønninger, afholdes i DKK. Af koncernens omsætning hidrører 36% fra andre lande end Danmark og EU-landene.

Koncernen påvirkes desuden af ændringer i valutakurserne som følge af, at det engelske datterselskabs resultat og egenkapital ved årets udgang omregnes til DKK på baggrund af henholdsvis gennemsnitskurser og balancedagens kurs.

GBP valutakursen er steget 6% i regnskabsåret og har i løbet af året svinget mellem DKK 8,0 og DKK 9,0. Der forventes fortsat volatilitet i GBP kursen i forbindelse med de forhandlinger om en fremtidig handelsaftale mellem EU og Storbritannien.

Koncernens valutarisici afdækkes primært gennem matchning af indbetalinger og udbetalinger i samme valuta samt ved brug af valutaterminskontrakter.

Det er koncernens valutapolitik at afdække minimum 50% af de forventede udækkede valutakursrisici for USD inden for de førstkomende 6 måneder. Det sker via valutaterminsaftaler.

#### RENTERISICI

Koncernens rentebærende nettogæld, opgjort som sælgerfinansiering og bankgæld fratrukket beholdning af likvide midler, er i årets løb faldet fra DKK 3,9 mio. til DKK 0,0 mio. Den rentebærende bruttogæld er optaget i DKK og GBP.

Med udgangspunkt i nettogælden ved udgangen af regnskabsåret 2019 vil en stigning på 1%-point i det generelle renteniveau medføre en stigning i koncernens årlige renteomkostninger før skat på ca. DKK 0,0 mio.

#### KREDITRISICI

Kreditrisici knyttet til finansielle aktiver svarer til de i balancen indregnede værdier. Koncernen vurderer ikke, at der er væsentlige risici vedrørende en enkelt kunde eller samarbejdspartner. Koncernens politik for påtagelse af kreditrisici medfører, at alle større kunder og andre samarbejdspartnere løbende kreditvurderes.

#### LIKVIDITET

Det er koncernens politik, at kapitalfrembringelse samt placering af overskudslikviditet styres centralt af moderselskabet i det omfang, det vurderes hensigtsmæssigt. Koncernen har endvidere mål for likviditetsberedskab i form af overskudslikviditet og kreditfaciliteter, som koncernen skal have til rådighed.

## Forsknings- og udviklingsaktiviteter

Koncernens samlede afholdte udviklingsomkostninger udgjorde i regnskabsåret DKK 0,4 mio. (2018: DKK 0,3 mio.). Udviklingsaktiviteterne gennemføres i dattervirksomheden Daniamant.

## Begivenheder efter regnskabsårets afslutning

Udbruddet af coronavirus/COVID-19 er eskaleret i starten af 2020, og WHO har den 11. marts 2020 erklæret udbruddet for en verdensomspændende pandemi. Udbruddet har medført en række forholdsregler, som påvirker tilrettelæggelsen og afviklingen af den daglige drift, ligesom koncernens leverandører og kunder kan blive påvirket. På nuværende tidspunkt er omsætnings- og aktivitetsniveauet ikke væsentligt påvirket, og udviklingen vil blive fulgt nøje.

Efter balancedagen er der i øvrigt ikke indtrådt væsentlige begivenheder af betydning for årsrapporten.

## Forventninger og andre udsagn om fremtiden

Baseret på gældende renteniveau og gældende kurs for specielt GBP forventes i 2020 for NTR Holding koncernen en omsætning i niveauet DKK 90 mio. og et resultat af fortsættende aktiviteter før skat i niveauet DKK 5-7 mio.

Resultatforventningen afspejler, at markedet for Daniamants produkter også i 2020 forventes at være præget af en stor prismæssig konkurrence.

Eventuel negativ påvirkning af COVID-19 pandemien er ikke medregnet i koncernens forventninger til 2020, da den økonomiske indvirkning heraf ikke kan opgøres på nuværende tidspunkt.

### Lovpligtig redegørelse for samfundsansvar

Redegørelsen for samfundsansvar for koncernen dækker regnskabsperioden 1. januar - 31. december 2019 og er gengivet i sin helhed nedenfor.

#### Forretningsmodel

Koncernens forretningsmodel er beskrevet i afsnittet Koncernens aktiviteter på side 9, idet det primært er aktiviteterne i dattervirksomheden Daniamant, der er relevante i forhold til koncernens arbejde med samfundsansvar.

Koncernen anvender p.t. ingen ikke-finansielle nøglepræstationsindikatorer/KPI'er.

Regler for "Code of Business Conduct" og "Code of Ethics", der er udarbejdet hos Daniamant, anvendes i NTR Holding koncernen. De to regelsæt kan læses på engelsk på [www.daniamant.com](http://www.daniamant.com).

#### Risici

Koncernen vurderer, at de væsentligste risici for negativ påvirkning i forhold til samfundsansvar relaterer sig til underleverandører i Fjernøsten, hvilket afspejler sig i koncernens leverandørstyring.

Det vurderes, at der ikke er væsentlige risici for negativ påvirkning i forhold til samfundsansvar forbundet med de øvrige politikområder.

#### Miljø og klimamæssige forhold

Koncernen påvirker miljøet gennem produktionen i dattervirksomheden Daniamant.

#### POLITIKKER

Miljøarbejdet sker med udgangspunkt i koncernens miljøpolitik, der forpligter til løbende forbedringer.

Daniamants mission er at opnå første klasses "performance" gennem partnerskaber med leverandører, kunder og ansatte for dermed at blive i stand til at levere produkter og en service, som forbedrer sikkerheden for kunder og slutbrugere.

#### IMPLEMENTERING

Der er for hvert produktionssted fastsat mål for miljøarbejdet i de kommende år. Virksomheden har udpeget en medarbejder, der er ansvarlig for indsamling og opgørelse af miljødata.

#### RESULTATER

Daniamant udvikler og producerer alle produkter i overensstemmelse med et Quality Management System, relevante globale godkendelser, tekniske specifikationer samt gældende lovgivning og internationale direktiver. Daniamant har således opnået alle relevante certifikater og godkendelser for alle produkter.

#### FORVENTNINGER TIL MILJØINDSATSEN FREMMER

Daniamant er engageret i en proaktiv politik om miljømæssige forhold. At overholde gældende lovgivning er naturligvis det primære mål. Desuden er det et mål at reducere og styre mængden af affald ved en bedre udnyttelse af råmaterialer, energiressourcer samt vandforbrug, ligesom der arbejdes med genbrug, genanvendelse og minimering af spild.

#### Sociale forhold

Medarbejderne er en af NTR Holding koncernens vigtigste interessentgrupper, og virksomheden er bevidst om, at tiltrækning og fastholdelse af kvalificeret arbejdskraft er afgørende for koncernens konkurrencedygtighed fremover. Personalepleje og medarbejderens sikkerhed er derfor vigtige områder for koncernen.

#### POLITIKKER

NTR Holding koncernen har en sikkerhedspolitik, der påbyder alle arbejdere på koncernens fabrikker at bære reglementeret sikkerhedsudstyr og følge de sikkerhedsforanstaltninger, som koncernen foreskriver.

Koncernen har en personalepolitik, der omfatter medarbejderudviklingssamtaler.

#### IMPLEMENTERING

Koncernen har indført et træningsprogram om sikkerhed, som alle nyansatte skal gennemgå umiddelbart efter ansættelsen. Alle øvrige medarbejdere indskræpes sikkerhedsreglerne og overholdelsen heraf.

For til stadighed at sikre, at NTR Holding koncernen forbliver en sikker arbejdsplads, føres der statistik over de medarbejdere, der er fraværende grundet ulykker (målt i dage).

Medarbejderudviklingssamtaler gennemføres en gang om året. Eventuelle problemer skal dokumenteres og følges op på senest to måneder efter samtalen.

#### RESULTATER

Det totale antal ulykker med fravær udgjorde 1 stk. i 2019 og 1 stk. i 2018.

#### Menneskerettigheder

NTR Holding koncernen er bevidst om, at virksomhedens aktiviteter kan påvirke forhold, der vedrører de

grundlæggende menneskerettigheder. Dette gælder både på koncernniveau og i leverandørkæden, og koncernen ønsker at imødekomme kunders, medarbejderes og udvalgte NGO'ers interesse i, hvordan disse problemstillinger håndteres.

Koncernen har forpligtet sig til at udvise den højeste etiske adfærd i alle handlinger. Koncernen overholder gældende love og myndighedskrav, der gælder for forretningsmæssige forhold og international handel, inklusive relevante eksport- og import kontrolregulativer. Koncernen er overbevist om, at ærlighed og integritet afføder tillid, og driver forretning i overensstemmelse med gældende lovgivning i de lande, hvor der gøres forretninger. Koncernen forventer, at dens medarbejdere, agenter og rådgivere også agerer i overensstemmelse med sådanne love.

#### POLITIKKER

I personalepolitikken understreges det, at ansættelse og karriereforløb afhænger af kompetencer. Derved adresseres ikke-diskrimination.

#### IMPLEMENTERING

Personalepolitikken udleveres ved ansættelse og medarbejderne bliver periodisk erindret herom.

#### RESULTATER

Det er generelt koncernens vurdering, at der er opnået positive resultater som følge af politikkerne og implementeringen af disse, men der foreligger ikke en systematisk måling heraf.

#### Anti-korruption

Koncernen hverken tilbyder, lover, giver, forlanger eller accepterer bestikkelse eller anden uetisk tilskyndelse, inklusive afpresning, med henblik på at opnå, beholde eller give forretninger eller andre fordele, og koncernen tager alle de forholdsregler, der er i dens magt, for at sikre, at dens medarbejdere, rådgivere, agenter og mellemlid følger samme praksis. Koncernen har ikke kendskab til tilfælde af korruption.

#### POLITIKKER

Koncernens politik for håndtering og bekæmpelse af korruption, herunder kodeks for leverandørstyring, er inkluderet i "Code of Business Conduct" og "Code of Ethics", som alle ansatte skal kvittere for modtagelsen af.

#### IMPLEMENTERING

Koncernen gennemgår løbende leverandøraftaler for at sikre, at de indeholder formuleringer, der er i overensstemmelse med de politikker, som er fastlagt. Medarbejderne bliver periodisk erindret om koncernens politikker.

#### RESULTATER

Det er generelt koncernens vurdering, at der er opnået positive resultater som følge af politikkerne og implementeringen af disse, men der foreligger ikke en systematisk måling heraf.

#### Leverandørstyring

NTR Holding koncernen benytter sig af en række underleverandører i Fjernøsten, hvor de fleste af koncernens komponenter produceres. Koncernen er bevidst om, at produktion i Asien kan udgøre en væsentlig risiko i forhold til samfundsansvar og leverandørstyring, og at vigtige interessenter forventer, at koncernen aktivt forholder sig til, hvordan den kan medvirke til at skabe sikre og gode arbejdsforhold hos de underleverandører, der producerer koncernens komponenter, og til at sikre miljøvenlig produktion.

#### POLITIKKER

Koncernen har formuleret en politik for leverandørstyring i forhold til samfundsansvar samt et kodeks for leverandørstyring.

#### IMPLEMENTERING

Formuleringerne i kodekset vil løbende blive indarbejdet i alle leverandøraftaler.

#### RESULTATER

Det er generelt koncernens vurdering, at der er opnået positive resultater som følge af politikkerne og implementeringen af disse, men der foreligger ikke en systematisk måling heraf.

## Lovpligtig redegørelse for virksomhedsledelse

NTR Holding A/S' bestyrelse og direktion søger til stædighed at sikre, at koncernens ledelsesstruktur og kontrolsystemer er hensigtsmæssige og fungerer tilfredsstillende. Ledelsen vurderer løbende – og mindst en gang om året – om dette er tilfældet.

Grundlaget for tilrettelæggelsen af ledelsens opgaver er blandt andet selskabsloven, årsregnskabsloven, lov om kapitalmarkeder, Nasdaq Copenhagens regler og anbefalinger for udstedere, selskabets vedtægter samt god praksis for virksomheder af samme størrelse og med samme internationale rækkevidde som NTR Holding A/S. På dette grundlag er der udviklet en række interne procedurer, der løbende vedligeholdes og skal sikre en aktiv, sikker og lønsom styring af koncernen.

### Anbefalinger for god selskabsledelse

NTR Holding A/S er omfattet af anbefalingerne for god selskabsledelse, som er tilgængelige på Komitéen for god Selskabsledelses hjemmeside <https://corporate-governance.dk/>.

NTR Holding A/S støtter generelt anbefalingerne og vil tilstræbe at leve op til disse i det omfang, de er relevante og bidrager til selskabet under hensyntagen til dets område, aktiviteter og størrelse. Det er bestyrelsens opfattelse, at de væsentligste anbefalinger for god selskabsledelse praktiseres af NTR Holding A/S' ledelse.

NTR Holding A/S har udarbejdet en fuldstændig redegørelse for virksomhedsledelse for regnskabsåret 2019, herunder redegørelse for, hvordan selskabet efterlever anbefalingerne for god selskabsledelse. Rede-gørelsen kan læses eller downloades på selskabet hjemmeside, <http://www.ntr.dk/dk/downloads/>.

### Risikostyring

Bestyrelsen vurderer løbende, og mindst én gang årligt, de samlede risikoforhold og de enkelte risikofaktorer, som er forbundet med koncernens aktiviteter. Bestyrelsen vedtager retningslinjer for de centrale risikoområder, følger udviklingen og sikrer tilstedeværelse af planer for styringen af de enkelte risikofaktorer, herunder forretningsmæssige og finansielle risici, forsikrings- og miljøforhold samt efterlevelse af konkurrencelovgivning.

### Regnskabsaflæggelsesprocessen

Bestyrelsen og direktionen har det overordnede ansvar for koncernens kontrol- og risikostyring i forbindelse med regnskabsaflæggelsesprocessen, herunder overholdelse af relevant lovgivning og anden

regulering i forbindelse med regnskabsaflæggelsen. Koncernens kontrol- og risikostyringssystemer kan skabe en rimelig, men ikke absolut, sikkerhed for, at uretmæssig brug af aktiver, tab og/eller væsentlige fejl og mangler i forbindelse med regnskabsaflæggelsen undgås.

### KONTROLMILJØ

Bestyrelsen vurderer mindst én gang årligt koncernens organisationsstruktur, risikoen for besvigelser, samt tilstedeværelsen af interne regler og retningslinjer.

Bestyrelsen og direktionen fastlægger og godkender overordnede politikker, procedurer og kontroller på væsentlige områder i forbindelse med regnskabsaflæggelsesprocessen.

Direktionen overvåger løbende overholdelsen af relevant lovgivning og andre forskrifter og bestemmelser i forbindelse med regnskabsaflæggelsen og rapporterer løbende herom til bestyrelsen.

### RISIKOVURDERING

Bestyrelsen foretager mindst én gang årligt en overordnet vurdering af risici i forbindelse med regnskabsaflæggelsesprocessen. Bestyrelsen tager som led i risikovurderingen stilling til risikoen for besvigelser og de foranstaltninger, der skal træffes, med henblik på at reducere og/eller eliminere sådanne risici. I den forbindelse drøftes ledelsens eventuelle incitament/motiv til regnskabsmanipulation eller anden besvigelse.

### Bestyrelse og direktion

Generalforsamlingen vælger bestyrelsen, der består af tre generalforsamlingsvalgte medlemmer.

Bestyrelsen ansætter den administrerende direktør, der er ansvarlig for den daglige drift af selskabet.

Øvrige ledelseshverv for medlemmer af selskabets bestyrelse og direktion fremgår af note 28.

### Bestyrelsens arbejde

Bestyrelserne i moderselskabet NTR Holding A/S og dets datterselskaber påser, at direktionerne overholder de af bestyrelserne besluttede målsætninger, strategier og forretningsgange. Orientering fra direktionerne i de respektive selskaber sker systematisk såvel ved møder som ved skriftlig og mundtlig løbende rapportering. Denne rapportering omfatter blandt andet udviklingen i omverdenen, virksomhedens udvikling og lønsomhed samt den finansielle stilling.

Bestyrelsen i NTR Holding A/S mødes efter en fastlagt mødeplan mindst fire gange om året. I perioden mellem de ordinære bestyrelsesmøder modtager



bestyrelsen løbende skriftlig orientering om selskabets og koncernens resultat og finansielle stilling, og der indkaldes til ekstraordinære møder, såfremt forholdene tilsiger det. I 2019 holdt bestyrelsen fire møder.

Bestyrelsen træffer blandt andet beslutninger om virksomhedskøb, større investeringer og frasalg, kapitalgrundlagets størrelse og sammensætning, langsigtede forpligtelser, kontrol- og revisionsforhold samt væsentlige operationelle forhold.

Bestyrelsens forretningsorden fastlægger procedurer for direktionens rapportering til bestyrelsen og for disse parters kommunikation i øvrigt.

Bestyrelsen kan nedsætte udvalg i relation til særlige opgaver, men har ikke hidtil fundet anledning til at etablere egentlige faste udvalg eller komitéer. Den samlede bestyrelse varetager således revisionsudvalgets funktioner.

#### Revision

Til varetagelse af aktionærernes og offentlighedens interesser vælges på den årlige ordinære generalforsamling et statsautoriseret revisionsfirma efter bestyrelsens indstilling. Revisorerne aflægger rapport til den samlede bestyrelse minimum en gang om året og derudover umiddelbart efter konstatering af eventuelle forhold, som bestyrelsen bør forholde sig til.

Forud for indstilling til valg på generalforsamlingen foretager bestyrelsen i samråd med direktionen en vurdering af revisors uafhængighed, kompetencer mv.

### Måltal og politikker for den kønsmæssige sammensætning

#### Måltal for andelen af det underrepræsenterede køn i bestyrelsen

Bestyrelsen vil i de kommende år arbejde hen imod, at der blandt bestyrelsens medlemmer skal være en kvinde repræsenteret. Ved udgangen af 2020 vil bestyrelsen revurdere de forløbne år og eventuelt fastsætte nye måltal.

Bestyrelsen har ikke fundet behov for at supplere bestyrelsen med nye medlemmer eller at udskifte bestyrelsesmedlemmer, hvorfor det ikke har været relevant at vurdere kvindelige bestyrelseskandidater, og måltallet er således ikke opfyldt ved udgangen af 2019.

#### Selskabsmeddelelser i løbet af året

28.03.2019	Årsrapport 2018
04.04.2019	Indkaldelse til ordinær generalforsamling
29.04.2019	Delårsrapport for 1. kvartal 2019
29.04.2019	Resume af ordinær generalforsamling
27.08.2019	Delårsrapport for 1. halvår 2019
25.11.2019	Delårsrapport for 3. kvartal 2019
03.12.2019	Finanskalender 2020
09.12.2019	Storaktionærmeddelelse fra Olav W. Hansen
20.01.2020	Storaktionærmeddelelse fra Strategic Capital ApS
05.02.2020	Storaktionærmeddelelse fra Strategic Investments A/S og Strategic Capital ApS

#### Finanskalender 2020

23.03.2020	Årsrapport 2019
21.04.2020	Delårsrapport 1. kvartal 2020
21.04.2020	Ordinær generalforsamling
13.08.2020	Delårsrapport 1. halvår 2020
12.11.2020	Delårsrapport 3. kvartal 2020

#### Politik for selskabets øvrige ledelsesniveauer

Øvrige ledelsesniveauer omfatter alene selskabets direktør, hvorfor der ikke er udarbejdet en politik for at øge andelen af det underrepræsenterede køn i selskabets øvrige ledelsesniveauer.

Aktieinformation	B-aktier	A-aktier
Fondsbørs	Nasdaq Copenhagen	Unoterede
Aktiekapital (DKK)	47.307.420	2.186.580
Nominal stykstørrelse (DKK)	20	20
Antal aktier (stk.)	2.365.371	109.329
Aktieklasser	En	En
Antal stemmer pr. aktie	En	Ti
Navneaktier	Ja	Ja
Stemmeretsbegrænsning	Nej	Nej
Begrænsninger i omsættelighed	Nej	Ja
Fondskode	DK0010027671	DK0015868905

### Aktionærinformation

NTR Holding A/S' B-aktier er noteret på Nasdaq Copenhagen. Aktiekursen sluttede den 31. december 2019 på kurs DKK 39,8. Markedsværdien af selskabets B-aktier udgjorde 31. december 2019 DKK 94 mio.

Selskabets aktiekapital er opdelt i A-aktier og B-aktier. Hver A-aktie har ti stemmer og hver B-aktie en stemme.

#### Aktionærstruktur

NTR Holding A/S havde pr. 31. december 2019 ca. 700 navnenoterede aktionærer, hvilket er uændret i forhold til sidste år. Ifølge vedtægterne skal aktionærerne i NTR Holding A/S være navnenoterede, hvilket i praksis betyder, at omkring 98% af den samlede aktiekapital permanent er navnenoteret.

De anmeldte aktiebesiddelser med mere end 5% af aktiekapitalen eller stemmerettighederne er vist nedenfor samt i note 27, og oversigten ajourføres løbende på NTR Holdings hjemmeside.

#### Investor Relations

NTR Holding A/S' politik for investorrelations har til formål at sikre et højt informationsniveau og en vedvarende aktiv og åben dialog med investorer og analytikere samt, at der arbejdes for at videregive information til aktiemarkedet om NTR Holding A/S' økonomiske og driftsmæssige forhold og strategier.

Dette sker blandt andet ved offentliggørelse af nyheder, kvartalsrapporter og årsrapporter samt på generalforsamlinger. Selskabets hjemmeside [www.ntr.dk](http://www.ntr.dk) opdateres løbende med offentliggjort information.

**NTR Holding A/S har registreret følgende anmeldte aktiebesiddelser med mere end 5% af aktiekapitalens stemmerettigheder eller pålydende værdi:**

	Andel aktier	Andel stemmer
Civilingeniør N.T. Rasmussens Fond, København	4,4%	31,6%
Olav Würtz Hansen og kontrolleret selskab Olav W. Hansen A/S, Horsens	35,9%	25,7%
EDJ Gruppen v/statsaut. ejd.mægler E. Dam Jensen, Esbjerg	18,2%	13,0%
Strategic Investments A/S, København	12,2%	8,8%

Planlagte tidspunkter for offentliggørelse af regnskabsmeddelelser fremgår af finanskalender 2020, jf. side 17.

#### Kapitalstruktur og udbyttepolitik

Bestyrelsen vurderer løbende, om selskabets kapitalstruktur er i overensstemmelse med selskabets og aktionærernes interesser.

NTR Holding A/S ønsker at udvikle koncernens selskaber gennem organisk vækst, herunder produktudvikling, samt værdiskabende opkøb og søger herigennem at opnå et konkurrencedygtigt afkast af den investerede kapital.

Udlodninger til aktionærerne vil ske under hensyntagen til koncernens investeringsplaner og -muligheder samt kapitalstrukturen. Udlodninger forventes primært at ske i form af udbytte.

Den langsigtede målsætning er at kunne udbetale et udbytte i størrelsesordenen 50% af årets resultat.

Bestyrelsen foreslår, at der udbetales et udbytte på DKK 2,00 pr. aktie for regnskabsåret 2019, svarende til i alt DKK 5,0 mio.

#### Generalforsamlingen

Generalforsamlingen er selskabets øverste myndighed. Selskabets bestyrelse lægger vægt på, at aktionærerne får en detaljeret orientering og et fyldestgørende grundlag for de beslutninger, der træffes på generalforsamlingen.

Indkaldelse til generalforsamling offentliggøres og udsendes til de navnenoterede aktionærer, som har meddelt deres e-mail adresse på [Investorportalen](#) på selskabets hjemmeside. Udsendelse sker mindst tre uger forud for afholdelsen, således at aktionærerne har mulighed for at forberede sig. Alle aktionærer har ret til at deltage i og stemme eller afgive fuldmagt ved generalforsamlingen, jf. vedtægterne, ligesom der er mulighed for at fremsætte forslag til behandling. Aktionærer kan give fuldmagt til bestyrelsen eller til andre for hvert enkelt punkt på dagsordenen.

Bestyrelsen skal indkalde til ekstraordinær generalforsamling, hvis det ønskes af aktionærer, som besidder 5% eller mere af hele aktiekapitalen, eller 10% eller mere af henholdsvis A- eller B-aktiekapitalen.

#### Regler for ændring af vedtægter

NTR Holding A/S' vedtægter kan ændres ved generalforsamlingsbeslutning i overensstemmelse med selskabslovens §§ 106 og 107. Beslutning om ændring af vedtægter er alene gyldig, såfremt den vedtages af mindst to tredjedele af såvel de afgivne stemmer som den på generalforsamlingen repræsenterede stemmeberettigede kapital. Beslutning om vedtægtsændringer, hvorved aktionærernes forpligtelser over for selskabet forøges, er kun gyldig, såfremt den vedtages af samtlige aktionærer. Beslutning om vedtægtsændringer vedrørende aktionærernes ret til udbytte, aktiernes omsættelighed, aktieindløsning, udøvelse af stemmeret samt ulige spaltning kræver i visse tilfælde tiltrædelse af mindst 90% af såvel de afgivne stemmer som den på generalforsamlingen repræsenterede kapital.

#### Regler for udpegning og udskiftning af bestyrelsen

Generalforsamlingen vælger en bestyrelse på 3-6 medlemmer. Selskabets B-aktionærer har ret til at vælge et af bestyrelsesmedlemmerne.

Bestyrelsesmedlemmerne vælges for en periode på et år. Genvalg kan finde sted.

#### Egne aktier

Bestyrelsen i NTR Holding A/S er i henhold til generalforsamlingsbeslutning bemyndiget til at erhverve egne aktier frem til generalforsamlingen den 21. april 2020.

I regnskabsåret er der ikke handlet egne aktier, og pr. 31. december 2019 ejer selskabet ingen egne aktier.

#### Bestyrelsens beføjelse til at forhøje aktiekapitalen

Bestyrelsen er indtil april 2024 bemyndiget til ad en eller flere gange at forhøje selskabets B-aktiekapital med op til 1.000.000 nye B-aktier (nom. DKK 20 mio.). Kapitaludvidelsen kan ske med fortegningsret for de nuværende aktionærer eller til markedskurs uden fortegningsret for de nuværende aktionærer. Bestyrelsen kan beslutte, at kapitaludvidelsen skal ske på anden måde end ved kontant betaling.

#### Vederlag til ledelsen

NTR Holding A/S' vederlagspolitik er godkendt på selskabets generalforsamling og kan findes på selskabets hjemmeside.

Ledelsens vederlag er nærmere beskrevet i note 6.

#### Væsentlige aftaler med ledelsen

Der er ikke indgået væsentlige særlige aftaler med selskabets ledelse.

#### Væsentlige aftaler, der ændres eller udløber, hvis kontrollen med selskabet ændres

Der er ikke indgået særlige aftaler med selskabets ledelse eller med andre parter, som er betinget af selskabets aktionærsammensætning.

#### Yderligere information

På NTR Holding A/S' hjemmeside [www.ntr.dk](http://www.ntr.dk) findes yderligere informationer om aktionærforhold. Forespørgsler vedrørende selskabets relationer til investorer og aktiemarkedet kan rettes til:

Direktør Ole Mikkelsen  
Tlf. +45 30 66 96 30  
e-mail: [ntr@ntr.dk](mailto:ntr@ntr.dk)

Aktie- og udbyttensøgleletal	2015	2016	2017	2018	2019
Gennemsnitligt antal aktier (1.000 stk.)	2.121	2.260	2.402	2.475	2.475
Resultat pr. aktie (DKK)	-0,6	-1,6	1,0	2,4	2,6
Indre værdi på balancedagen pr. aktie (DKK)	52,2	49,9	49,5	51,9	52,7
Børskurs på balancedagen pr. aktie (DKK)	30,0	34,1	38,5	32,2	39,8
Kurs/Indre værdi	0,57	0,68	0,78	0,62	0,76

Hoved- og nøgletalene er defineret og beregnet i overensstemmelse med Finansanalytikerforeningens gældende version af "Anbefalinger & Nøgletal".

## Totalindkomstopgørelse

Note	(DKK mio.)	Koncern		Moderselskab	
		2018	2019	2018	2019
	Nettoomsætning	81,6	86,4	0,0	0,0
	Omkostninger til råvarer og hjælpematerialer	-40,2	-42,8	0,0	0,0
	Andre eksterne omkostninger	-7,2	-5,9	-0,7	-0,8
	<b>Bruttoresultat</b>	<b>34,2</b>	<b>37,7</b>	<b>-0,7</b>	<b>-0,8</b>
6	Personaleomkostninger	-20,2	-21,1	-0,7	-0,9
13,14	Af- og nedskrivninger	-6,7	-7,8	0,0	0,0
	<b>Resultat af primær drift (EBIT)</b>	<b>7,3</b>	<b>8,8</b>	<b>-1,4</b>	<b>-1,7</b>
7	Finansielle indtægter	0,2	0,3	10,6	8,8
8	Finansielle omkostninger	-1,3	-0,9	0,0	0,0
	<b>Resultat af fortsættende aktiviteter før skat</b>	<b>6,2</b>	<b>8,2</b>	<b>9,2</b>	<b>7,1</b>
9	Skat af årets resultat	0,0	-1,6	-0,6	0,0
	<b>Årets resultat af fortsættende aktiviteter</b>	<b>6,2</b>	<b>6,6</b>	<b>8,6</b>	<b>7,1</b>
4	Årets resultat af ophørte aktiviteter	-0,4	-0,2	-0,4	-0,2
	<b>Årets resultat</b>	<b>5,8</b>	<b>6,4</b>	<b>8,2</b>	<b>6,9</b>
	<b>Poster, som kan blive omklassificeret til resultatet</b>				
	Valutakursregulering vedr. udenlandske virksomheder	0,0	0,6	0,0	0,0
	Dagsværdiregulering mv. af finansielle instrumenter indgået til sikring af fremtidige pengestrømme	0,1	-0,1	0,0	0,0
	<b>Anden totalindkomst</b>	<b>0,1</b>	<b>0,5</b>	<b>0,0</b>	<b>0,0</b>
	<b>Totalindkomst</b>	<b>5,9</b>	<b>6,9</b>	<b>8,2</b>	<b>6,9</b>
	<b>Resultatdisponering</b>				
	Forslag til udbytte	5,0	5,0		
	Overført til næste regnskabsår	0,8	1,4		
	<b>I alt</b>	<b>5,8</b>	<b>6,4</b>		
10	<b>Resultat pr. aktie (EPS)</b>				
	Fortsættende og ophørte aktiviteter (DKK)	2,4	2,6		
	Fortsættende og ophørte aktiviteter, udvandet (DKK)	2,4	2,6		
	Fortsættende aktiviteter (DKK)	2,5	2,7		
	Fortsættende aktiviteter, udvandet (DKK)	2,5	2,7		

## Aktiver

Note	(DKK mio.)	Koncern		Moderselskab	
		31.12.2018	31.12.2019	31.12.2018	31.12.2019
12	Goodwill	99,3	99,3	0,0	0,0
13	Kunderelationer	5,9	3,5	0,0	0,0
13	Færdiggjorte udviklingsprojekter	5,5	3,9	0,0	0,0
13	Erhvervede patenter og licenser	2,2	1,6	0,0	0,0
13	Igangværende udviklingsprojekter	0,6	0,5	0,0	0,0
	<b>Immaterielle aktiver</b>	<b>113,5</b>	<b>108,8</b>	<b>0,0</b>	<b>0,0</b>
14	Produktionsanlæg og maskiner	1,2	1,2	0,0	0,0
14	Andre anlæg, driftsmateriel og inventar	2,8	2,2	0,0	0,0
21	Leasingaktiver	-	4,3	-	0,0
	<b>Materielle aktiver</b>	<b>4,0</b>	<b>7,7</b>	<b>0,0</b>	<b>0,0</b>
15	Kapitalandele i dattervirksomheder	-	-	5,7	45,5
15	Tilgodehavende hos dattervirksomheder	-	-	151,9	114,1
	<b>Finansielle aktiver</b>	<b>-</b>	<b>-</b>	<b>157,6</b>	<b>159,6</b>
18	<b>Udskudte skatteaktiver</b>	<b>0,0</b>	<b>0,0</b>	<b>1,0</b>	<b>1,0</b>
	<b>LANGFRISTEDE AKTIVER</b>	<b>117,5</b>	<b>116,5</b>	<b>158,6</b>	<b>160,6</b>
	<b>Varebeholdninger</b>	<b>19,3</b>	<b>20,6</b>	<b>0,0</b>	<b>0,0</b>
	Tilgodehavender fra salg og tjenesteydelser	8,7	8,9	0,0	0,0
	Andre tilgodehavender	1,0	0,5	0,2	0,1
	Periodeafgrænsningsposter	1,0	1,0	0,0	0,0
	<b>Tilgodehavender</b>	<b>10,7</b>	<b>10,4</b>	<b>0,2</b>	<b>0,1</b>
	<b>Likvide beholdninger</b>	<b>8,6</b>	<b>12,0</b>	<b>1,2</b>	<b>0,6</b>
	<b>KORTFRISTEDE AKTIVER</b>	<b>38,6</b>	<b>43,0</b>	<b>1,4</b>	<b>0,7</b>
	<b>AKTIVER</b>	<b>156,1</b>	<b>159,5</b>	<b>160,0</b>	<b>161,3</b>

## Passiver

Note	(DKK mio.)	Koncern		Moderselskab	
		31.12.2018	31.12.2019	31.12.2018	31.12.2019
16,17	Aktiekapital	49,5	49,5	49,5	49,5
	Andre reserver	-1,4	-0,9	0,0	0,0
	Overført resultat	75,3	76,7	104,3	106,2
	Foreslået udbytte	5,0	5,0	5,0	5,0
	<b>EGENKAPITAL</b>	<b>128,4</b>	<b>130,3</b>	<b>158,8</b>	<b>160,7</b>
20	Bankgæld	5,2	1,7	0,0	0,0
20	Leasingforpligtelser	-	3,1	-	0,0
19	Hensatte forpligtelser	3,7	2,8	0,0	0,0
18	Udskudte skatteforpligtelser	1,3	1,3	0,0	0,0
20	Anden gæld	1,5	0,3	0,0	0,0
	<b>Langfristede forpligtelser</b>	<b>11,7</b>	<b>9,2</b>	<b>0,0</b>	<b>0,0</b>
20	Bankgæld	3,7	4,6	0,0	0,0
20	Leasingforpligtelser	-	1,2	-	0,0
19	Hensatte forpligtelser	1,7	1,4	0,0	0,0
	Leverandørgæld	4,2	6,6	0,0	0,0
	Gæld til dattervirksomheder	-	-	0,7	0,0
20	Anden gæld	5,9	5,6	0,5	0,6
	Skyldig selskabsskat	0,5	0,6	0,0	0,0
	<b>Kortfristede forpligtelser</b>	<b>16,0</b>	<b>20,0</b>	<b>1,2</b>	<b>0,6</b>
	<b>FORPLIGTELSE</b>	<b>27,7</b>	<b>29,2</b>	<b>1,2</b>	<b>0,6</b>
	<b>PASSIVER</b>	<b>156,1</b>	<b>159,5</b>	<b>160,0</b>	<b>161,3</b>

## Egenkapitalopgørelse

## Koncern

	Aktiekapi- tal	Andre re- server	Overført resultat	Foreslået udbytte	Egen- kapital i alt
<b>(DKK mio.)</b>					
<b>2018</b>					
<b>Egenkapital 01.01.2018</b>	<b>49,5</b>	<b>-1,5</b>	<b>74,5</b>	<b>0,0</b>	<b>122,5</b>
Årets resultat			5,8		5,8
Foreslået udbytte			-5,0	5,0	0,0
Dagsværdiregulering mv. af finansielle instrumenter indgået til sikring af fremtidige pengestrømme		0,1			0,1
Anden totalindkomst		0,1			0,1
<b>Totalindkomst i alt</b>		<b>0,1</b>	<b>0,8</b>	<b>5,0</b>	<b>5,9</b>
<b>Egenkapital 31.12.2018</b>	<b>49,5</b>	<b>-1,4</b>	<b>75,3</b>	<b>5,0</b>	<b>128,4</b>
<b>2019</b>					
<b>Egenkapital 01.01.2019</b>	<b>49,5</b>	<b>-1,4</b>	<b>75,3</b>	<b>5,0</b>	<b>128,4</b>
Udbetalt udbytte				-5,0	-5,0
Årets resultat			6,4		6,4
Foreslået udbytte			-5,0	5,0	0,0
Valutakursregulering vedr. udenlandske virksomheder		0,6			0,6
Dagsværdiregulering mv. af finansielle instrumenter indgået til sikring af fremtidige pengestrømme		-0,1			-0,1
Anden totalindkomst		0,5			0,5
<b>Totalindkomst i alt</b>		<b>0,5</b>	<b>1,4</b>	<b>5,0</b>	<b>6,9</b>
<b>Egenkapital 31.12.2019</b>	<b>49,5</b>	<b>-0,9</b>	<b>76,7</b>	<b>5,0</b>	<b>130,3</b>

## Moderselskab

	Aktiekapital	Overført resultat	Foreslået udbytte	Egenkapital i alt
<i>(DKK mio.)</i>				
<b>2018</b>				
<b>Egenkapital 01.01.2018</b>	<b>49,5</b>	<b>101,1</b>	<b>0,0</b>	<b>150,6</b>
Årets resultat		8,2		8,2
Foreslået udbytte		-5,0	5,0	0,0
Anden totalindkomst		0,0		0,0
<b>Totalindkomst i alt</b>		<b>3,2</b>	<b>5,0</b>	<b>8,2</b>
<b>Egenkapital 31.12.2018</b>	<b>49,5</b>	<b>104,3</b>	<b>5,0</b>	<b>158,8</b>
<b>2019</b>				
<b>Egenkapital 01.01.2019</b>	<b>49,5</b>	<b>104,3</b>	<b>5,0</b>	<b>158,8</b>
Udbetalt udbytte			-5,0	-5,0
Årets resultat		6,9		6,9
Foreslået udbytte		-5,0	5,0	0,0
Anden totalindkomst		0,0		0,0
<b>Totalindkomst i alt</b>		<b>1,9</b>	<b>5,0</b>	<b>6,9</b>
<b>Egenkapital 31.12.2019</b>	<b>49,5</b>	<b>106,2</b>	<b>5,0</b>	<b>160,7</b>



## Pengestrømsopgørelse

Note	(DKK mio.)	Koncern		Moderselskab	
		2018	2019	2018	2019
	<b>Resultat af primær drift (EBIT)</b>	<b>7,3</b>	<b>8,8</b>	<b>-1,4</b>	<b>-1,7</b>
	Af- og nedskrivninger	6,7	7,8	0,0	0,0
24	Ændring i nettoarbejdskapital	-1,8	1,0	0,0	0,1
	<b>Pengestrømme vedrørende primær drift</b>	<b>12,2</b>	<b>17,6</b>	<b>-1,4</b>	<b>-1,6</b>
	Resultat af ophørte aktiviteter	-0,4	-0,2	-	-
	Modtagne finansielle indtægter	0,2	0,3	10,6	8,8
	Betalte finansielle omkostninger	-1,3	-0,9	0,0	0,0
	Betalt selskabsskat	-1,7	-1,4	0,0	0,0
	<b>Pengestrømme vedrørende drift</b>	<b>9,0</b>	<b>15,4</b>	<b>9,2</b>	<b>7,2</b>
13	Køb mv. af immaterielle aktiver	-0,3	-0,4	0,0	0,0
14	Køb mv. af materielle aktiver	-0,9	-0,6	0,0	0,0
	Lån til dattervirksomhed	-	-	-10,6	-2,1
	<b>Pengestrømme vedrørende investeringer</b>	<b>-1,2</b>	<b>-1,0</b>	<b>-10,6</b>	<b>-2,1</b>
20	Afdrag på gæld	-4,8	-4,9	0,0	-0,7
	Tilbagebetaling af leasingforpligtelser	-	-1,3	-	0,0
	Udbetalt udbytte	0,0	-5,0	0,0	-5,0
	<b>Pengestrømme vedrørende finansiering</b>	<b>-4,8</b>	<b>-11,2</b>	<b>0,0</b>	<b>-5,7</b>
	<b>Ændring i likvider</b>	<b>3,0</b>	<b>3,2</b>	<b>-1,4</b>	<b>-0,6</b>
	Likvider 01.01.	5,1	8,1	2,6	1,2
	<b>Likvider 31.12.</b>	<b>8,1</b>	<b>11,3</b>	<b>1,2</b>	<b>0,6</b>
	Likvide beholdninger og bankindeståender	8,6	12,0	1,2	0,6
	Kassekreditter	-0,5	-0,7	0,0	0,0
	<b>Likvider 31.12.</b>	<b>8,1</b>	<b>11,3</b>	<b>1,2</b>	<b>0,6</b>

## Noter

**Noteoversigt**

1. Anvendt regnskabspraksis
2. Væsentlige regnskabsmæssige skøn, forudsætninger og usikkerheder
3. Segmentoplysninger
4. Ophørte aktiviteter
5. Honorar til moderselskabets generalforsamlingsvalgte revisor
6. Personaleomkostninger
7. Finansielle indtægter
8. Finansielle omkostninger
9. Skat af årets resultat
10. Resultat pr. aktie
11. Udbytte
12. Goodwill
13. Immaterielle aktiver
14. Materielle aktiver
15. Finansielle aktiver
16. Aktiekapital
17. Egne aktier
18. Udskudt skat
19. Hensatte forpligtelser
20. Bankgæld og anden gæld
21. Leasing
22. Eventualforpligtelser
23. Sikkerhedsstillelser
24. Ændring i nettoarbejdskapital
25. Finansielle risici og finansielle instrumenter
26. Nærtstående parter
27. Aktionærforhold
28. Bestyrelse og direktion
29. Begivenheder efter balancedagen
30. Godkendelse af årsrapport til offentliggørelse

### 1. Anvendt regnskabspraksis

Koncernregnskabet og årsregnskabet for 2019 aflægges i overensstemmelse med International Financial Reporting Standards som godkendt af EU og danske oplysningskrav til årsrapporter for regnskabsklasse D (børsnoteret), jf. IFRS-bekendtgørelsen udstedt i henhold til årsregnskabsloven. NTR Holding A/S er et aktieselskab med hjemsted i Danmark.

Koncernregnskabet og årsregnskabet aflægges i DKK, der er præsentationsvaluta for koncernens aktiviteter og den funktionelle valuta for moderselskabet.

Koncernregnskabet og årsregnskabet aflægges på basis af historiske kostpriser, bortset fra afledte finansielle instrumenter og finansielle aktiver klassificeret som disponible for salg, der måles til dagsværdi.

Koncernregnskabet og årsregnskabet for 2019 er aflagt i overensstemmelse med de nye og ændrede standarder (IFRS/IAS) samt nye fortolkningsbidrag (IFRIC), der gælder for regnskabsår, der begynder 1. januar 2019. Dette har ikke medført væsentlige ændringer i regnskabspraksis.

**IFRS 16, Leasing** trådte i kraft 1. januar 2019. IFRS 16 omhandler den regnskabsmæssige behandling af leasing og betyder for leasingtager, at alle leasingkontrakter (bortset fra leasingkontrakter af kort varighed og vedrørende aktiver med lille værdi) skal indregnes i balancen som et leasingaktiv og en tilsvarende leasingforpligtelse, og at indregnede leasingaktiver skal afskrives på samme måde som andre anlægsaktiver. Den regnskabsmæssige behandling af leasing i leasinggivers regnskab er stort set uændret i forhold til den gældende IAS 17.

NTR Holding A/S koncernen er kun i et ubetydeligt omfang leasingtager, og leasingkontrakterne omfatter primært lokaler, biler og andre aktiver. Kontor- og produktionslokaler udgør ca. 90%, og biler samt andre aktiver udgør de resterende ca. 10% af selskabets leasingkontrakter.

Implementeringen af IFRS 16 har ikke haft væsentlig indvirkning på årsrapporten.

#### INDREGNING VED IMPLEMENTERING

NTR Holding A/S koncernen har foretaget en simpel implementering af IFRS 16 uden at udarbejde sammenligningstal for tidligere regnskabsår, og leasingaktiver og tilsvarende leasingforpligtelser er indregnet pr. 1. januar 2019. Implementeringen har ikke påvirket egenkapitalen pr. 1. januar 2019.

Koncernen har ved implementering af IFRS 16 indregnet et leasingaktiv på DKK 5,4 mio. og en leasingforpligtelse på DKK 5,4 mio. Egenkapitaleffekten er dermed DKK 0.

Afstemning mellem åbningsbalancen for leasingforpligtelserne pr. 1. januar 2019 og de operationelle leasingforpligtelser pr. 31. december 2018:

#### EFFEKT AF IMPLEMENTERINGEN AF IFRS 16 PR. 1. JANUAR 2019 – BALANCEN

	<u>DKK mio.</u>
Operationelle leasingforpligtelser 31. december 2018	4,1
Forlængelsesoptioner, som med rimelig sikkerhed vil blive udnyttet	<u>1,6</u>
<b>Leasingforpligtelser (nominel) pr. 1. januar 2019</b>	<b>5,7</b>
Effekt af tilbagediskontering	<u>-0,3</u>
<b>Leasingforpligtelser pr. 1. januar 2019</b>	<b><u>5,4</u></b>

Leasingaftaler fremgår som følger i totalindkomstopgørelsen for regnskabsåret 2019:

#### LEASING I TOTALINDKOMSTOPGØRELSEN

	<u>DKK mio.</u>
<i>Afskrivninger</i>	
Afskrivninger på leasingaktiver	1,3
<i>Finansielle omkostninger</i>	
Renteomkostninger vedr. leasingforpligtelser	0,1

Nettoresultatet er stort set ikke påvirket som følge af implementeringen af IFRS 16, idet effekten er opgjort til DKK -0,1 mio. EBITDA er forøget med DKK 1,4 mio., da leasingbetalingerne ikke længere indgår i andre eksterne omkostninger.

Nettopengestrømmene er ikke påvirket af implementeringen af IFRS 16.

På tidspunktet for offentliggørelse af denne årsrapport er en række nye eller ændrede standarder og fortolkningsbidrag udsendt, men endnu ikke trådt i kraft og derfor ikke indarbejdet i årsrapporten. Det er ledelsens vurdering, at disse ikke vil få væsentlig indvirkning på årsrapporten for de kommende regnskabsår.

### Væsentlig regnskabspraksis

Ved udarbejdelsen af koncernens årsrapport foretager ledelsen en række regnskabsmæssige vurderinger, der danner grundlag for præsentation, indregning og måling af koncernens aktiver og forpligtelser. De væsentligste regnskabsmæssige vurderinger fremgår af note 2.

### Koncernregnskabet

Koncernregnskabet omfatter NTR Holding A/S (moderselskabet) og de virksomheder (dattervirksomheder), som kontrolleres af moderselskabet. Moderselskabet anses for at have kontrol, når det direkte eller indirekte ejer mere end 50% af stemmerettighederne eller på anden måde kan udøve eller faktisk udøver bestemmende indflydelse.

### KONSOLIDERINGSPRINCIPPER

Koncernregnskabet udarbejdes på grundlag af regnskaber for NTR Holding A/S og dets dattervirksomheder. Koncernregnskabet udarbejdes ved at sammenlægge regnskabsposter af ensartet karakter. De regnskaber, der anvendes til brug for konsolideringen, udarbejdes i overensstemmelse med koncernens regnskabspraksis.

Ved konsolideringen elimineres koncerninterne indtægter og omkostninger, interne mellemværender og udbytter samt fortjenester og tab ved transaktioner mellem de konsoliderede virksomheder.

I koncernregnskabet indregnes dattervirksomhedernes regnskabsposter 100%.

### Omregning af fremmed valuta

Transaktioner i anden valuta end den enkelte virksomheds funktionelle valuta omregnes ved første indregning til transaktionsdagens kurs. Tilgodehavender, gæld og andre monetære poster i fremmed valuta, som ikke er afregnet på balancedagen, omregnes til balancedagens valutakurs. Valutakursdifferencer, der opstår mellem transaktionsdagen og henholdsvis betalingsdagen og balancedagen, indregnes i resultatet som finansielle poster. Materielle og immaterielle aktiver, varebeholdninger og andre ikke-monetære aktiver, der er købt i fremmed valuta og måles med udgangspunkt i historiske kostpriser, omregnes til transaktionsdagens kurs.

Ved indregning i koncernregnskabet af virksomheder, der aflægger regnskab i en anden funktionel valuta end DKK, omregnes resultatopgørelserne til gennemsnitlige valutakurser for månederne, medmindre disse afviger væsentligt fra de faktiske valutakurser på transaktionstidspunkterne. I sidstnævnte tilfælde

anvendes de faktiske valutakurser. Balanceposterne omregnes til balancedagens valutakurser.

Valutakursdifferencer, der er opstået ved omregning af udenlandske virksomheders balanceposter ved årets begyndelse til balancedagens valutakurser og ved omregning af resultatopgørelser fra gennemsnitskurser til balancedagens valutakurser, indregnes i anden totalindkomst. Tilsvarende indregnes valutakursdifferencer, der er opstået som følge af ændringer, som er foretaget direkte i den udenlandske virksomheds egenkapital, også i anden totalindkomst.

Kursregulering af tilgodehavender hos eller gæld til dattervirksomheder, der anses for en del af moderselskabets samlede investering i den pågældende dattervirksomhed, indregnes i anden totalindkomst i koncernregnskabet, mens de indregnes i resultatet i moderselskabets årsregnskab.

### Afledte finansielle instrumenter

Afledte finansielle instrumenter måles ved første indregning til dagsværdi på afregningsdatoen.

Efter første indregning måles de afledte finansielle instrumenter til dagsværdien på balancedagen. Positive og negative dagsværdier af afledte finansielle instrumenter indgår i henholdsvis andre tilgodehavender og anden gæld.

Ændringer i dagsværdien af afledte finansielle instrumenter, der er klassificeret som og opfylder betingelserne for sikring af dagsværdien af et indregnet aktiv eller en indregnet forpligtelse, indregnes i resultatet sammen med ændringer i værdien af det sikrede aktiv eller den sikrede forpligtelse.

Ændringer i dagsværdien af afledte finansielle instrumenter, der er klassificeret som og opfylder betingelserne for effektiv sikring af fremtidige transaktioner, indregnes i anden totalindkomst. Den ineffektive del indregnes straks i resultatet. Når de sikrede transaktioner gennemføres, indregnes de akkumulerede ændringer som en del af kostprisen for de pågældende transaktioner.

Afledte finansielle instrumenter, som ikke opfylder betingelserne for behandling som sikringsinstrumenter, anses for handelsbeholdninger og måles til dagsværdi med løbende indregning af dagsværdireguleringer i resultatet under finansielle poster.

### Skat

Årets skat, som består af årets aktuelle skat og ændring af udskudt skat, indregnes i resultatet med den del, der kan henføres til årets resultat, og direkte på

egenkapitalen eller i anden totalindkomst med den del, der kan henføres til posteringer henholdsvis direkte på egenkapitalen og i anden totalindkomst. Valutakursreguleringer af udskudt skat indregnes som en del af årets reguleringer af udskudt skat.

Aktuelle skatteforpligtelser og tilgodehavende aktuel skat indregnes i balancen opgjort som beregnet skat af årets skattepligtige indkomst, reguleret for betalt acontoskat.

Ved beregning af årets aktuelle skat anvendes de på balancedagen gældende skattesatser og -regler.

Udskudt skat indregnes efter den balanceorienterede gælds metode af alle midlertidige forskelle mellem regnskabsmæssige og skattemæssige værdier af aktiver og forpligtelser, bortset fra udskudt skat på midlertidige forskelle, der er opstået ved enten første indregning af goodwill eller ved første indregning af en transaktion, der ikke er en virksomhedssammenslutning, og hvor den midlertidige forskel konstateret på tidspunktet for første indregning hverken påvirker det regnskabsmæssige resultat eller den skattepligtige indkomst.

Der indregnes udskudt skat af midlertidige forskelle forbundet med kapitalandele i dattervirksomheder, medmindre moderselskabet har mulighed for at kontrollere, hvornår den udskudte skat realiseres, og det er sandsynligt, at den udskudte skat ikke vil blive udløst som aktuel skat inden for en overskuelig fremtid.

Den udskudte skat opgøres med udgangspunkt i henholdsvis den planlagte anvendelse af det enkelte aktiv og afvikling af den enkelte forpligtelse.

Udskudt skat måles ved at anvende de skattesatser og -regler i de respektive lande, der – baseret på vedtagne eller i realiteten vedtagne love på balancedagen – forventes at gælde, når den udskudte skat forventes udløst som aktuel skat. Ændring i udskudt skat som følge af ændringer i skattesatser eller -regler indregnes i resultatet, medmindre den udskudte skat kan henføres til transaktioner, der tidligere er indregnet direkte på egenkapitalen eller i anden totalindkomst. I sidstnævnte tilfælde indregnes ændringen ligeledes direkte på egenkapitalen henholdsvis i anden totalindkomst.

Udskudte skatteaktiver, herunder skatteværdien af fremførselsberettigede skattemæssige underskud, indregnes i balancen med den værdi, aktivet forventes at kunne realiseres til, enten ved modregning i udskudte skatteforpligtelser eller som nettoskatteaktiver til modregning i fremtidige positive skattepligtige indkomster. Det vurderes på hver balancedag, om det er

sandsynligt, at der i fremtiden vil blive frembragt tilstrækkelig skattepligtig indkomst til, at det udskudte skatteaktiv vil kunne udnyttes.

Moderselskabet er sambeskattet med alle dattervirksomheder. Den aktuelle danske selskabsskat fordeles mellem de sambeskattede virksomheder i forhold til disses skattepligtige indkomster.

### Totalindkomstopgørelsen

#### NETTOOMSÆTNING

Nettoomsætning ved salg af handelsvarer og fremstillede varer indregnes i resultatet, når levering og risikoovergang til køber har fundet sted.

Nettoomsætning måles til dagsværdien af det modtagne eller tilgodehavende vederlag.

Nettoomsætning opgøres eksklusiv moms, afgifter o.l., der opkræves på vegne af tredjemand, samt rabatter.

#### OMKOSTNINGER TIL RÅVARER OG HJÆLPEMATERIALER

Omkostninger til råvarer og hjælpematerialer omfatter omkostninger, der afholdes for at opnå nettoomsætningen.

#### ANDRE EKSTERNE OMKOSTNINGER

Andre eksterne omkostninger omfatter omkostninger til distribution, salg, reklame, administration, lokaler, tab på debitorer mv. Under andre eksterne omkostninger indregnes også forskningsomkostninger og omkostninger ved udviklingsprojekter, der ikke opfylder kriterierne for indregning i balancen.

#### PERSONALEOMKOSTNINGER

Personaleomkostninger omfatter løn og gager samt sociale omkostninger, pensioner mv. til selskabets personale.

#### FINANSIELLE POSTER

Finansielle poster omfatter renteindtægter og -omkostninger samt valutakursgevinster og -tab vedrørende transaktioner i fremmed valuta. Desuden indgår amortisering af finansielle aktiver og forpligtelser, herunder finansielle leasingforpligtelser, tillæg og godtgørelser under acontoskatteordningen samt ændringer i dagsværdien af afledte finansielle instrumenter, der ikke er klassificeret som sikringsaftaler.

Renteindtægter og -omkostninger periodiseres med udgangspunkt i hovedstolen og den effektive rentesats. Den effektive rentesats er den diskonteringsats, der skal anvendes til at tilbagediskontere de

forventede fremtidige betalinger, som er knyttet til det finansielle aktiv eller den finansielle forpligtelse, for at nutidsværdien af disse svarer til den regnskabsmæssige værdi af henholdsvis aktivet og forpligtelsen.

Udbytte fra investeringer i kapitalandele indregnes, når der er erhvervet endelig ret til udbyttet. Dette vil typisk sige på tidspunktet for generalforsamlingens godkendelse af udlodningen fra det pågældende selskab.

## Balancen

### GOODWILL

Goodwill indregnes og måles ved første indregning som forskellen mellem på den ene side kostprisen for den overtagne virksomhed, og på den anden side dagsværdien af de overtagne aktiver, forpligtelser og eventualforpligtelser.

Ved indregning af goodwill fordeles goodwillbeløbet på de af koncernens aktiviteter, der genererer selvstændige indbetalinger (pengestrømsfrembringende enheder). Fastlæggelsen af pengestrømsfrembringende enheder følger den ledelsesmæssige struktur og interne økonomistyring og -rapportering i koncernen.

Goodwill afskrives ikke, men testes minimum én gang årligt for værdiforringelse, jf. nedenfor.

### IMMATERIELLE AKTIVER I ØVRIGT

Udviklingsprojekter vedrørende produkter og processer, der er klart definerede og identificerbare, indregnes som immaterielle aktiver, hvis det er sandsynligt, at produktet eller processen vil generere fremtidige økonomiske fordele til koncernen, og udviklingsomkostningerne ved det enkelte aktiv kan måles pålideligt.

Øvrige udviklingsomkostninger indregnes som omkostninger i resultatet, når omkostningerne afholdes.

Udviklingsprojekter måles ved første indregning til kostpris. Kostprisen for udviklingsprojekter omfatter omkostninger, herunder gager og afskrivninger, der direkte kan henføres til udviklingsprojekterne, og som er nødvendige for at færdiggøre projektet, regnet fra det tidspunkt, hvor udviklingsprojektet første gang opfylder kriterierne for indregning som et aktiv.

Renteomkostninger på lån til finansiering af fremstilling af immaterielle aktiver indregnes i kostprisen, hvis de vedrører fremstillingsperioden. Øvrige låneomkostninger resultatføres.

Færdiggjorte udviklingsprojekter afskrives lineært over den forventede brugstid. Afskrivningsperioden udgør sædvanligvis 10 år. For udviklingsprojekter, der er beskyttet af immaterielle rettigheder, udgør den maksimale afskrivningsperiode restløbetiden for de pågældende rettigheder.

Udviklingsprojekter nedskrives til eventuel lavere genindvindingsværdi, jf. afsnittet om nedskrivning nedenfor. Igangværende udviklingsprojekter testes minimum én gang årligt for værdiforringelse.

Erhvervede immaterielle rettigheder i form af patenter og licenser måles til kostpris med fradrag af akkumulerede af- og nedskrivninger. Patenter afskrives lineært over den resterende patentperiode, og licenser afskrives over aftaleperioden. Hvis den faktiske brugstid er kortere end henholdsvis restløbetiden og aftaleperioden, afskrives over den kortere brugstid.

Kunderelationer indregnes ved erhvervelsen af virksomhed som immaterielle aktiver, hvis det er sandsynligt, at værdien vil generere fremtidige økonomiske fordele til koncernen. Kunderelationer indregnes til kostpris og afskrives over den forventede brugstid. Afskrivningsperioden udgør sædvanligvis 10 år.

Erhvervede immaterielle rettigheder og kunderelationer nedskrives til eventuel lavere genindvindingsværdi, jf. afsnittet om nedskrivning nedenfor.

### MATERIELLE AKTIVER

Produktionsanlæg og maskiner samt andre anlæg, driftsmateriel og inventar måles til kostpris med fradrag af akkumulerede af- og nedskrivninger.

Kostprisen omfatter anskaffelsesprisen, omkostninger direkte tilknyttet anskaffelsen og omkostninger til klarlægning af aktivet indtil det tidspunkt, hvor aktivet er klar til at blive taget i brug. For egenfremstillede aktiver omfatter kostprisen omkostninger, der direkte kan henføres til fremstillingen af aktivet, herunder materialer, komponenter, underleverandører og lønninger.

Renteomkostninger på lån til finansiering af fremstilling af materielle aktiver indregnes i kostprisen, hvis de vedrører fremstillingsperioden. Øvrige låneomkostninger resultatføres.

Hvis anskaffelsen eller brugen af aktivet forpligter koncernen til at afholde omkostninger til nedrivning eller retablering af aktivet, indregnes de skønnede omkostninger hertil som henholdsvis en hensat forpligtelse og en del af kostprisen for det pågældende aktiv.

Afskrivningsgrundlaget er aktivets kostpris fratrukket restværdien. Restværdien er det forventede beløb, som vil kunne opnås ved salg af aktivet i dag efter fradrag af salgsomkostninger, hvis aktivet allerede havde den alder og var i den stand, som aktivet forventes at være i efter afsluttet brugstid. Kostprisen på et samlet aktiv opdeles i mindre bestanddele, der afskrives hver for sig, hvis brugstiden er forskellig.

Der foretages lineære afskrivninger baseret på følgende vurdering af aktivernes forventede brugstider:

Produktionsanlæg og maskiner	5 år
Andre anlæg, driftsmateriel og inventar	3-5 år

Afskrivningsmetoder, brugstider og restværdier revurderes årligt.

Materielle aktiver nedskrives til genindvindingsværdi, hvis denne er lavere end den regnskabsmæssige værdi, jf. afsnittet om nedskrivning nedenfor.

#### LEASINGKONTRAKTER

Et leasingaktiv og en leasingforpligtelse indregnes i balancen, når koncernen i henhold til en indgået leasingaftale får stillet leasingaktivet til rådighed i leasingperioden.

Leasingforpligtelser måles ved første indregning til nutidsværdien af de fremtidige leasingydelsestilbageholdninger med en alternativ lånerente. Følgende leasingbetalinger indregnes som en del af leasingforpligtelsen:

- Faste betalinger.
- Variable betalinger, som ændrer sig i takt med ændringer i et indeks eller en rente, baseret på gældende indeks eller rente.
- Skyldige betalinger under en restværdigaranti.
- Udnyttelsesprisen for købsoptioner, som ledelsen med høj sandsynlighed forventer at udnytte.
- Betalinger omfattet af en forlængelsesoption, som koncernen med høj sandsynlighed forventer at udnytte.
- Bod relateret til en opsigelsesoption, medmindre koncernen med høj sandsynlighed ikke forventer at udnytte optionen.

Leasingforpligtelsen måles til amortiseret kostpris under den effektive rentes metode. Leasingforpligtelsen genberegnes, når der er ændringer i de underliggende kontraktuelle pengestrømme fra ændringer i et indeks eller en rente, hvis der er ændringer i koncernens estimat af en restværdigaranti, eller hvis koncernen ændrer sin vurdering af, om en købs-, forlængelses- eller opsigelsesoption med rimelig sandsynlighed forventes udnyttet.

Leasingaktivet måles ved første indregning til kostpris, hvilket svarer til værdien af leasingforpligtelsen korigeret for forudbetalte leasingbetalinger med tillæg af direkte relaterede omkostninger og estimerede omkostninger til nedrivning, istandsættelse eller lignende og fratrukket modtagne rabatter eller andre typer af incitamentsbetalinger fra leasinggiver.

Efterfølgende måles aktivet til kostpris fratrukket akkumulerede af- og nedskrivninger. Leasingaktivet afskrives over den korteste af leasingperioden og leasingaktivets brugstid. Afskrivningerne indregnes lineært i totalindkomstopgørelsen.

Leasingaktivet justeres for ændringer i leasingforpligtelsen som følge af ændringer i vilkårene i leasingaftalen eller ændringer i kontraktens pengestrømme i takt med ændringer i et indeks eller en rente.

Leasingaktiver afskrives lineært over den forventede lejeperiode, der udgør:

Driftsmateriel og biler	3-5 år
-------------------------	--------

Koncernen præsenterer leasingaktivet og leasingforpligtelsen særskilt i balancen.

Koncernen har valgt at undlade at indregne leasingaktiver med lav værdi og kortfristede leasingaftaler i balancen. I stedet indregnes leasingydelsestilbageholdninger vedrørende disse leasingaftaler lineært i totalindkomstopgørelsen.

#### NEDSKRIVNING AF MATERIELLE OG IMMATERIELLE AKTIVER SAMT KAPITALANDELE I DATTERVIRKSOMHEDER

De regnskabsmæssige værdier af materielle aktiver og immaterielle aktiver med bestemmelige brugstider samt kapitalandele i dattervirksomheder gennemgås på balancedagen for at fastsætte, om der er indikationer på værdiforringelse. Hvis dette er tilfældet, opgøres aktivets genindvindingsværdi for at fastslå behovet for eventuel nedskrivning og omfanget heraf.

For igangværende udviklingsprojekter, immaterielle aktiver med ubestemmelige brugstider og goodwill opgøres genindvindingsværdien årligt, uanset om der er konstateret indikationer på værdiforringelse.

Hvis aktivet ikke frembringer pengestrømme uafhængigt af andre aktiver, opgøres genindvindingsværdien for den mindste pengestrømsfrembringende enhed, som aktivet indgår i.

Genindvindingsværdien opgøres som den højeste værdi af aktivets henholdsvis den pengestrømsfrembringende enheds dagsværdi med fradrag af salgsomkostninger og kapitalværdien. Når kapitalværdien opgøres, tilbagediskonteres skønnede fremtidige pengestrømme til nutidsværdi ved at anvende en diskonteringssats, der afspejler dels aktuelle markedsvurderinger af den tidsmæssige værdi af penge og dels de særlige risici, der er tilknyttet henholdsvis aktivet og den pengestrømsfrembringende enhed, og som der ikke er reguleret for i de skønnede fremtidige pengestrømme.

Hvis henholdsvis aktivets og den pengestrømsfrembringende enheds genindvindingsværdi er lavere end den regnskabsmæssige værdi, nedskrives den regnskabsmæssige værdi til genindvindingsværdien. For pengestrømsfrembringende enheder fordeles nedskrivningen således, at goodwillbeløb nedskrives først, og dernæst fordeles et eventuelt resterende nedskrivningsbehov på de øvrige aktiver i enheden, idet det enkelte aktiv dog ikke nedskrives til en værdi, der er lavere end dets dagsværdi fratrukket forventede salgsomkostninger.

Nedskrivninger indregnes i resultatet. Ved eventuelle efterfølgende tilbageførsler af nedskrivninger som følge af ændringer i forudsætninger for den opgjorte genindvindingsværdi forhøjes henholdsvis aktivets og den pengestrømsfrembringende enheds regnskabsmæssige værdi til den korrigerede genindvindingsværdi, dog maksimalt til den regnskabsmæssige værdi, som aktivet eller den pengestrømsfrembringende enhed ville have haft, hvis nedskrivning ikke var foretaget. Nedskrivning af goodwill tilbageføres ikke.

#### KAPITALANDELE I DATTERVIRKSOMHEDER I MODERSELSKABETS ÅRSREGNSKAB

Kapitalandele i dattervirksomheder måles til kostpris i moderselskabets årsregnskab.

Hvis kostprisen overstiger kapitalandelens genindvindingsværdi, nedskrives til denne lavere værdi, jf. afsnittet om nedskrivning ovenfor. Hvis der udloddes mere i udbytte, end der samlet set er indtjent i virksomheden siden moderselskabets erhvervelse af kapitalandelene, anses dette som en indikation på værdiforringelse, jf. afsnittet om nedskrivning ovenfor.

Ved salg af kapitalandele i dattervirksomheder opgøres fortjeneste eller tab som forskellen mellem den regnskabsmæssige værdi af de solgte kapitalandele og dagsværdien af salgsprovenuet.

#### VAREBEHOLDNINGER

Varebeholdninger måles til kostpris opgjort efter FIFO-metoden, eller nettorealiseringsværdi hvis denne er

lavere. Kostprisen for handelsvarer, råvarer og hjælpematerialer omfatter anskaffelsesprisen med tillæg af hjemtagelsesomkostninger. Kostprisen for fremstillede varer og varer under fremstilling omfatter omkostninger til råvarer, hjælpematerialer og direkte løn samt fordelte faste og variable indirekte produktionsomkostninger.

Variable indirekte produktionsomkostninger omfatter indirekte materialer og løn og fordeles baseret på forkalkulationer for de faktisk producerede varer. Faste indirekte produktionsomkostninger omfatter omkostninger til vedligeholdelse af og afskrivninger på de maskiner, fabriksbygninger og udstyr, der benyttes i produktionsprocessen, samt generelle omkostninger til fabriksadministration og ledelse. Faste produktionsomkostninger fordeles på baggrund af produktionsanlæggets normale kapacitet.

Nettorealiseringsværdi for varebeholdninger opgøres som forventet salgspris med fradrag af færdiggørelsesomkostninger og omkostninger, der skal afholdes for at effektivere salget.

#### TILGODEHAVENDER

Tilgodehavender omfatter tilgodehavender fra salg af varer og tjenesteydelser samt andre tilgodehavender. Tilgodehavender indgår i kategorien udlån og tilgodehavender, der er finansielle aktiver med faste eller bestemmelige betalinger, som ikke er noteret på et aktivt marked, og som ikke er afledte finansielle instrumenter.

Tilgodehavender måles ved første indregning til dagsværdi og efterfølgende til amortiseret kostpris. Nedskrivning til imødegåelse af tab foretages efter den simplificerede expected credit loss-model, hvorefter det samlede tab indregnes straks i totalindkomstopgørelsen på samme tidspunkt som tilgodehavendet indregnes i balancen på baggrund af forventede tab i tilgodehavendets samlede levetid. Debitorer, der er under konkurs, indtrådt i rekonstruktion eller sendt til inkasso, nedskrives fuldt ud.

#### PERIODEAFGRÆNSNINGSPOSTER

Periodeafgrænsningsposter indregnet under aktiver omfatter afholdte omkostninger, der vedrører efterfølgende regnskabsår. Periodeafgrænsningsposter måles til kostpris.

#### UDBYTTE

Udbytte indregnes som en gældsforpligtelse på tidspunktet for vedtagelse på generalforsamlingen.

Det foreslåede udbytte for regnskabsåret vises som en særskilt post i egenkapitalen. Ekstraordinære udbytter



vedtaget i regnskabsåret indregnes direkte på egenkapitalen ved udlodning og vises som en særskilt post i ledelsens forslag til resultatdisponering.

#### EGNE AKTIER

Anskaffelses- og afståelsessummer for egne aktier samt udbytte fra disse indregnes direkte på egenkapitalen under overført resultat.

#### PENSIONSFORPLIGTELSE O.L.

Ved bidragsbaserede pensionsordninger indbetales løbende faste bidrag til uafhængige pensionselskaber o.l. Bidragene indregnes i totalindkomstopgørelsen i den periode, hvori medarbejderne har udført den arbejdsydelse, der giver ret til pensionsbidraget. Skyldige betalinger indregnes i balancen som en forpligtelse.

#### HENSATTE FORPLIGTELSE

Hensatte forpligtelser indregnes, når koncernen har en retlig eller faktisk forpligtelse som følge af begivenheder i regnskabsåret eller tidligere år, og det er sandsynligt, at indfrielse af forpligtelsen vil medføre et træk på koncernens økonomiske ressourcer.

Hensatte forpligtelser måles som det bedste skøn over de omkostninger, der er nødvendige for på balancedagen at afvikle forpligtelserne. Hensatte forpligtelser med forventet forfaldstid ud over et år fra balancedagen måles til nutidsværdi.

Garantiforpligtelser omfatter forpligtelser til at udbedre fejl og mangler på solgte varer inden for garanti-perioden. Ved planlagte omstruktureringer af koncernens aktiviteter hensættes alene til forpligtelser vedrørende omstruktureringer, som på balancedagen er besluttet ifølge en specifik plan, og hvor de berørte parter er oplyst om den overordnede plan.

#### ANDRE FINANSIELLE FORPLIGTELSE

Andre finansielle forpligtelser omfatter bankgæld, leverandørgæld og anden gæld til offentlige myndigheder mv., herunder sælgerfinansiering ved køb af virksomheder.

Andre finansielle forpligtelser måles ved første indregning til dagsværdi fratrukket eventuelle transaktionsomkostninger. Efterfølgende måles forpligtelserne til amortiseret kostpris ved at anvende den effektive rentes metode, således at forskellen mellem provenuet og den nominelle værdi indregnes i totalindkomstopgørelsen som en finansiell omkostning over låneperioden.

#### PERIODEAFGRÆNSNINGSPOSTER

Periodeafgrænsningsposter indregnet under forpligtelser omfatter modtagne indtægter, der

vedrører efterfølgende regnskabsår. Periodeafgrænsningsposter måles til kostpris.

#### Pengestrømsopgørelsen

Pengestrømsopgørelsen viser pengestrømme vedrørende drift, investeringer og finansiering samt likviditeter ved årets begyndelse og slutning.

Pengestrømme vedrørende driftsaktiviteter præsenteres efter den indirekte metode og opgøres som driftsresultatet, reguleret for ikke-kontante driftsposter, ændringer i driftskapital samt betalte finansielle indtægter, finansielle omkostninger og selskabsskat.

Pengestrømme vedrørende investeringsaktiviteter omfatter betalinger i forbindelse med køb og salg af finansielle aktiver samt køb, udvikling, forbedring og salg mv. af immaterielle og materielle aktiver.

Pengestrømme vedrørende finansieringsaktiviteter omfatter ændringer i moderselskabets aktiekapital og omkostninger forbundet hermed samt optagelse og indfrielse af lån, afdrag på rentebærende gæld, afdrag på leasinggæld, køb og salg af egne aktier samt udbetaling af udbytte.

Pengestrømme i anden valuta end den funktionelle valuta indregnes i pengestrømsopgørelsen ved at anvende gennemsnitlige valutakurser for månederne, medmindre disse afviger væsentligt fra de faktiske valutakurser på transaktionstidspunkterne. I sidstnævnte tilfælde anvendes de faktiske valutakurser for de enkelte dage.

Likvider omfatter likvide beholdninger fratrukket eventuelle kassekreditter, der indgår som en integreret del af likviditetsstyringen.

#### Segmentoplysninger

Segmentoplysningerne er udarbejdet i overensstemmelse med koncernens anvendte regnskabspraksis og følger koncernens interne ledelsesrapportering. Der er i 2019 ikke andre segmenter end Daniamant.

Segmentindtægter og -omkostninger samt segmentaktiver og -forpligtelser omfatter de poster, der direkte kan henføres til det enkelte segment, og de poster, der kan fordeles på de enkelte segmenter på et pålideligt grundlag. De ikke-fordelte poster vedrører primært aktiver og forpligtelser samt indtægter og omkostninger, der er forbundet med koncernens administrative funktioner, investeringsaktiviteter, indkomstskatter o.l.

Langfristede aktiver i segmenterne omfatter de aktiver, som anvendes direkte i segmentets drift,

herunder immaterielle og materielle aktiver samt kapitalandele i associerede virksomheder. Kortfristede aktiver i segmenterne omfatter de aktiver, som er direkte forbundet med driften i segmentet, herunder varebeholdninger, tilgodehavender fra salg af varer og tjenesteydelser, andre tilgodehavender, periodeafgrænsningsposter og likvide beholdninger.

### Hoved- og nøgletal

Hoved- og nøgletal er defineret og beregnet i overensstemmelse med Finansforeningens gældende version af "Anbefalinger & Nøgletal".

### Nøgletal

Egenkapitalforrentning (%)

Moderselskabets andel af årets resultat \* 100

Moderselskabets gns. andel af koncernegenkapital

EBITDA

EBIT reguleret for af- og nedskrivninger

Beregning af *resultat pr. aktie* og *resultat pr. aktie, udvandet* er specificeret i note 10.

## 2. Væsentlige regnskabsmæssige skøn, forudsætninger og usikkerheder

Ved anvendelsen af koncernens regnskabspraksis, der er beskrevet i note 1, er det nødvendigt, at ledelsen foretager vurderinger og skøn af, samt opstiller forudsætninger for, den regnskabsmæssige værdi af aktiver og forpligtelser, som ikke umiddelbart kan udledes fra andre kilder. Disse skøn og forudsætninger er baseret på historiske erfaringer og andre relevante faktorer. De faktiske udfald kan afvige fra disse skøn.

De foretagne skøn og de underliggende forudsætninger revurderes løbende. Ændringer til foretagne regnskabsmæssige skøn indregnes i den regnskabsperiode, hvori ændringen finder sted, samt fremtidige regnskabsperioder, hvis ændringen både påvirker den periode, hvori ændringen finder sted, og efterfølgende regnskabsperioder.

### Væsentlige regnskabsmæssige skøn, forudsætninger og usikkerheder

Indregning og måling af aktiver og forpligtelser er ofte afhængig af fremtidige begivenheder, hvorom der hersker en vis usikkerhed. I den forbindelse er det nødvendigt at forudsætte et hændelsesforløb e.l., der afspejler ledelsens vurdering af det mest sandsynlige hændelsesforløb. I årsregnskabet for 2019 er særligt følgende forudsætninger og usikkerheder væsentlige at bemærke, idet de har haft betydelig indflydelse på de i årsregnskabet indregnede aktiver og forpligtelser og kan nødvendiggøre korrektioner i efterfølgende regnskabsår, såfremt de forudsatte hændelsesforløb ikke realiseres som forventet:

Forpligtelser tilknyttet segmenterne omfatter de forpligtelser, der er afledt af driften i segmentet, herunder gæld til leverandører af varer og tjenesteydelser, hensatte forpligtelser og anden gæld.

### AFSKRIVNINGSPERIODE FOR UDVIKLINGSPROJEKTER OG KUNDERELATIONER

Efter en kvalitativ vurdering er afskrivningsperioden fastsat til 10 år for både udviklingsprojekter og kunde relationer.

### GENINDVINDINGSVÆRDI FOR GOODWILL

Fastlæggelse af nedskrivningsbehov på indregnede goodwillbeløb kræver opgørelse af kapitalværdier for de pengestrømsfrembringende enheder, hvortil goodwillbeløbene er fordelt. Opgørelse af kapitalværdien fordrer et skøn over forventede fremtidige pengestrømme i den enkelte pengestrømsfrembringende enhed og fastlæggelse af en rimelig diskonteringsfaktor. Omsætning og indtjening forventes at stige i prognoseperioden, og den fremtidige indtjeningsudvikling er bl.a. afhængig af markedsudviklingen, udviklingen i GBP valutakursen samt udviklingen af nye produkter. Den regnskabsmæssige værdi af goodwill udgør pr. 31. december 2019 DKK 99,3 mio. For nærmere beskrivelse henvises til note 12. Der er i regnskabsåret ikke foretaget nedskrivning på goodwill.

### CORONAVIRUS/COVID-19

Udbruddet af coronavirus/COVID-19 er eskaleret i starten af 2020, og WHO har den 11. marts 2020 erklæret udbruddet for en verdensomspændende pandemi. Udbruddet har medført en række forholdsregler, som påvirker tilrettelæggelsen og afviklingen af den daglige drift, ligesom koncernens leverandører og kunder kan blive påvirket. På nuværende tidspunkt er omsætnings- og aktivitetsniveauet ikke væsentligt påvirket, og udviklingen vil blive fulgt nøje.

### 3. Segmentoplysninger

Aktiviteterne i Daniamant defineres som et segment. NTR Holding koncernen har i 2019 ikke andre segmenter.

Daniamant har to driftsselskaber, et i Danmark og et i England, og opererer inden for tre produktområder: Safe People, Safe Systems og Safe Sailing. Produkterne supplerer hinanden og består bl.a. af sikkerhedslys til redningsveste, redningsflåder og redningskranse, salinometre og sikkerhedsudstyr til den maritime sektor.

NTR Holding koncernens omsætning i 2019 udgøres af omsætningen i Daniamant.

<i>(DKK mio.)</i>	2018	2019
Omsætning	81,6	86,4
EBITDA	15,4	18,3
Finansiering	-3,5	-3,1
<b>Segmentresultat før skat</b>	<b>5,2</b>	<b>7,4</b>
Fælles administrationsomkostninger mv.	-1,5	-1,7
Andre finansielle poster	2,4	2,5
<b>Koncernens resultat før skat af fortsættende aktiviteter</b>	<b>6,1</b>	<b>8,2</b>
Immaterielle anlægsaktiver	113,5	108,8
Materielle anlægsaktiver	4,0	7,7
Varebeholdninger	19,3	20,6
Tilgodehavender	10,4	10,1
<b>Segmentaktiver i alt</b>	<b>151,0</b>	<b>155,5</b>
Ikke-fordelte aktiver	1,3	0,7
Aktiver relateret til ophørte aktiviteter	3,8	3,3
<b>Aktiver i alt</b>	<b>156,1</b>	<b>159,5</b>
Bankgæld	8,9	6,3
Leverandørgæld	4,2	6,6
<b>Segmentforpligtelser i alt</b>	<b>25,4</b>	<b>27,2</b>
Ikke-fordelte forpligtelser	0,6	0,6
Forpligtelser relateret til ophørte aktiviteter	1,7	1,4
<b>Forpligtelser i alt</b>	<b>27,7</b>	<b>29,2</b>

Omsætningen er geografisk fordelt efter kundernes hjemsted. Materielle og immaterielle aktiver er fordelt efter deres geografiske placering.

	Nettoomsætning fra eksterne kunder		Aktiver	
	2018	2019	31.12.2018	31.12.2019
Danmark	14%	19%	65%	57%
Norden i øvrigt	4%	8%		
Storbritannien	14%	17%	35%	41%
Europa i øvrigt	17%	20%		
Øvrige verden	51%	36%		2%
	100%	100%	100%	100%

I segmentet "Daniamant" indgår i 2019 to kunder, der hver tegner sig for 27% henholdsvis 12% af koncernens omsætning (2018: henholdsvis 22% og 16%).

Den anvendte regnskabspraksis ved opgørelse af segmentoplysningerne er den samme som koncernens regnskabspraksis, jf. note 1. Segmentresultaterne afspejler de resultater, der rapporteres til bestyrelsen i moderselskabet til brug for dennes beslutninger om ressourcefordeling og vurdering af segmenternes resultater.

#### 4. Ophørte aktiviteter

Resultat af ophørte aktiviteter vedrører R+S Baugesellschaft mbH, Tyskland, der afvikler selskabets entreprenøraktiviteter.

#### 5. Honorar til moderselskabets generalforsamlingsvalgte revisor

(DKK mio.)	Koncern		Moderselskab	
	2018	2019	2018	2019
Lovpligtig revision	0,5	0,5	0,2	0,3
Skatterådgivning	0,1	0,0	0,1	0,0
Andre ydelser	0,1	0,1	0,0	0,0
	<b>0,7</b>	<b>0,6</b>	<b>0,3</b>	<b>0,3</b>

Honorar til Deloitte Statsautoriseret Revisionspartnerselskab for andre ydelser udgør DKK 0,1 mio. og består af generel regnskabsrådgivning, herunder rådgivning om IFRS.

#### 6. Personaleomkostninger

(DKK mio.)	Koncern		Moderselskab	
	2018	2019	2018	2019
Bestyrelseshonorar	0,4	0,6	0,3	0,5
Løn og gager	18,0	18,5	0,4	0,4
Bidragbaserede pensionsordninger	0,6	0,7	0,0	0,0
Andre omkostninger til social sikring	1,2	1,3	0,0	0,0
	<b>20,2</b>	<b>21,1</b>	<b>0,7</b>	<b>0,9</b>
Gennemsnitligt antal medarbejdere (antal)	57	59	1	1

#### Vederlag til ledelsesmedlemmer

Medlemmer af moderselskabets direktion og bestyrelse samt andre ledende medarbejdere i koncernen er vederlagt således:

(DKK mio.)	Bestyrelse		Direktion		Andre ledende medarbejdere	
	2018	2019	2018	2019	2018	2019
Bestyrelseshonorar	0,4	0,6	0,0	0,0	0,0	0,0
Løn og gager	0,0	0,0	0,4	0,5	1,4	1,6
	<b>0,4</b>	<b>0,6</b>	<b>0,4</b>	<b>0,5</b>	<b>1,4</b>	<b>1,6</b>

Direktion og bestyrelsesmedlemmer i moderselskabet modtager fast honorar og er ikke tillagt incitamentsfremmende aflønningsformer. Bestyrelsens vederlag for regnskabsåret 2019 udgjorde DKK 250.000 til bestyrelsesformanden og DKK 125.000 til hvert af de øvrige bestyrelsesmedlemmer. For regnskabsåret 2018 udgjorde vederlaget DKK 150.000 henholdsvis DKK 75.000, hvilket har været uændret siden 2014, hvor bestyrelsesvederlaget blev halveret i forhold til vederlaget for 2013.

Direktionen og ledende medarbejdere i Daniamant er omfattet af særlige bonusordninger afhængige af individuelt fastsatte resultatmål. Bonusordningerne kunne i 2019 medføre bonusudbetalinger på op til 30% af den enkelte medarbejders basisløn.

**Bidragbaserede pensionsordninger**

Daniamant har indgået bidragbaserede pensionsordninger med ansatte i koncernen.

<i>(DKK mio.)</i>	Koncern		Morderselskab	
	2018	2019	2018	2019
Resultatførte bidrag til bidragbaserede pensionsordninger	0,6	0,7	0,0	0,0

Daniamant A/S betaler 8% efter overenskomst med timelønnede ansatte og 2% til funktionærer. Daniamant Ltd. betaler mellem 3% og 6%.

**7. Finansielle indtægter**

<i>(DKK mio.)</i>	Koncern		Morderselskab	
	2018	2019	2018	2019
Renter af tilgodehavender	0,0	0,0	10,6	8,8
Valutakursgevinster	0,2	0,3	0,0	0,0
<b>Finansielle indtægter</b>	<b>0,2</b>	<b>0,3</b>	<b>10,6</b>	<b>8,8</b>
<b>Renter på finansielle aktiver målt til amortiseret kostpris</b>	<b>0,0</b>	<b>0,0</b>	<b>10,6</b>	<b>8,8</b>

**8. Finansielle omkostninger**

<i>(DKK mio.)</i>	Koncern		Morderselskab	
	2018	2019	2018	2019
Renter af bankgæld	0,5	0,3	0,0	0,0
Renter af anden gæld	0,1	0,1	0,0	0,0
Renter, leasingforpligtelser	-	0,1	-	0,0
Valutakurstab	0,7	0,4	0,0	0,0
<b>Finansielle omkostninger</b>	<b>1,3</b>	<b>0,9</b>	<b>0,0</b>	<b>0,0</b>
<b>Renter på finansielle forpligtelser målt til amortiseret kostpris</b>	<b>0,6</b>	<b>0,5</b>	<b>0,0</b>	<b>0,0</b>

## 9. Skat af årets resultat

### Koncern

(DKK mio.)

	2018	2019
Aktuel skat	1,5	1,6
Ændring i udskudt skat	-1,5	0,0
Regulering vedr. tidligere år	0,0	0,0
<b>Skat af årets resultat</b>	<b>0,0</b>	<b>1,6</b>

Regnskabsårets aktuelle selskabsskat er for danske virksomheder beregnet ud fra en skatteprocent på 22,0% (2018: 22,0%). For udenlandske virksomheder er anvendt det pågældende lands aktuelle skatteprocent.

Skat af årets resultat kan forklares således:

Beregnet skat ved en skatteprocent på 22,0% (2018: 22,0%)	1,3	2,5
Effekt af forskelle i skatteprocenter for udenlandske virksomheder	-0,2	-0,2
Skattemæssige underskud, ikke indregnet	-0,9	0,1
Effekt af ændrede skattesatser	0,0	0,0
Øvrige reguleringer	-0,2	-0,8
Regulering vedrørende tidligere år	0,0	0,0
	<b>0,0</b>	<b>1,6</b>
<b>Effektiv skatteprocent (%)</b>	<b>0</b>	<b>14</b>

Der er ingen skat knyttet til anden totalindkomst.

### Moderselskab

(DKK mio.)

	2018	2019
Aktuel skat	0,0	0,0
Ændring i udskudt skat	0,6	0,0
Regulering vedr. tidligere år	0,0	0,0
<b>Skat af årets resultat</b>	<b>0,6</b>	<b>0,0</b>

Regnskabsårets aktuelle selskabsskat er beregnet ud fra en skatteprocent på 22,0% (2018: 22,0%).

Skat af årets resultat kan forklares således:

Beregnet skat ved en skatteprocent på 22,0% (2018: 22,0%)	1,9	1,6
Skattemæssige underskud, ikke indregnet	-1,4	-1,6
Øvrige reguleringer	0,1	0,0
Regulering vedr. tidligere år	0,0	0,0
	<b>0,6</b>	<b>0,0</b>
<b>Effektiv skatteprocent (%)</b>	<b>7</b>	<b>0</b>

Der er ingen skat knyttet til anden totalindkomst.

## 10. Resultat pr. aktie

### Koncern

#### (DKK)

	2018	2019
Resultat pr. aktie for fortsættende og ophørte aktiviteter	2,4	2,6
Resultat pr. aktie for fortsættende og ophørte aktiviteter, udvandet	2,4	2,6
Resultat pr. aktie for fortsættende aktiviteter	2,5	2,7
Resultat pr. aktie for fortsættende aktiviteter, udvandet	2,5	2,7
Resultat pr. aktie for ophørte aktiviteter	-0,1	-0,1
Resultat pr. aktie for ophørte aktiviteter, udvandet	-0,1	-0,1

### Beregning af resultat pr. aktie er baseret på følgende:

#### (stk.)

Gennemsnitligt antal udstedte aktier	2.474.700	2.474.700
Gennemsnitligt antal egne aktier	0	0
Antal aktier anvendt til beregning af resultat pr. aktie	2.474.700	2.474.700

Antal aktier anvendt ved beregning af resultat pr. aktie for fortsættende aktiviteter og resultat pr. aktie for ophørte aktiviteter er de samme som ved beregning af resultat pr. aktie for fortsættende og ophørte aktiviteter.

#### (DKK mio.)

Resultat anvendt til beregning af resultat pr. aktie for fortsættende aktiviteter	6,2	6,6
Resultat anvendt til beregning af resultat pr. aktie for ophørte aktiviteter	-0,4	-0,2
<b>Resultat anvendt til beregning af resultat pr. aktie for fortsættende og ophørte aktiviteter</b>	<b>5,8</b>	<b>6,4</b>

## 11. Udbytte

Bestyrelsen stiller forslag om udbetaling af udbytte på DKK 2,00 pr. aktie, svarende til i alt DKK 5,0 mio. for regnskabsåret 2019.

## 12. Goodwill

	Goodwill
<i>(DKK mio.)</i>	
<b>2018</b>	
Kostpris 01.01.2018	99,3
<b>Kostpris 31.12.2018</b>	<b>99,3</b>
Nedskrivninger 01.01.2018	0,0
<b>Nedskrivninger 31.12.2018</b>	<b>0,0</b>
<b>Regnskabsmæssig værdi 31.12.2018</b>	<b>99,3</b>
<b>2019</b>	
Kostpris 01.01.2019	99,3
<b>Kostpris 31.12.2019</b>	<b>99,3</b>
Nedskrivninger 01.01.2019	0,0
<b>Nedskrivninger 31.12.2019</b>	<b>0,0</b>
<b>Regnskabsmæssig værdi 31.12.2019</b>	<b>99,3</b>

Goodwill opstår i forbindelse med virksomhedskøb o.l. fordeles på overtagelsestidspunktet til de pengestrømsfrembringende enheder, som forventes at opnå økonomiske fordele af virksomhedssammenslutningen.

Den regnskabsmæssige værdi af goodwill før foretagne nedskrivninger kan henføres til den pengestrømsfrembringende enhed Daniamant.

Goodwill testes for værdiforringelse minimum en gang årligt og hyppigere, hvis der er indikatorer på værdiforringelse. Den årlige test for værdiforringelse foretages pr. 31. december.

Daniamant blev erhvervet via NTR Invest A/S den 22. juni 2010. Daniamant Electronics A/S (efterfølgende fusioneret med Daniamant) blev erhvervet af Daniamant den 21. november 2012. Ved begge erhvervelser var parterne uafhængige.

Det er fortsat vurderingen, at Daniamant er i stand til at opretholde sin globale markedspostion og indtjening.

Der er i regnskabsåret ikke foretaget nedskrivninger af goodwill.

**Test for værdiforringelse af goodwill**

Genindvindingsværdien opgøres med udgangspunkt i beregninger af kapitalværdi. De væsentligste usikkerheder er i den forbindelse knyttet til fastlæggelse af diskonteringsfaktorer og vækstrater samt forventede ændringer i salgspriser og produktionsomkostninger i budget- og terminalperioderne.

De fastlagte diskonteringsfaktorer afspejler markedsvurderinger af den tidsmæssige værdi af penge, udtrykt ved en risikofri rente, og de specifikke risici, der er knyttet til den pengestrømsfrembringende enhed. Diskonteringsfaktorer fastlægges som udgangspunkt på en "efter skat"-basis på grundlag af vurderet Weighted Average Cost of Capital (WACC).

De anvendte vækstrater er baseret på brancheprognoser.

Skønnede ændringer i salgspriser og produktionsomkostninger i budget- og terminalperioderne er baseret på historiske erfaringer og forventninger til fremtidige markedsendringer.



Til brug for beregning af den pengestrømsfrembringende enheds kapitalværdi er anvendt de pengestrømme, der fremgår af de seneste bestyrelsesgodkendte budgetter og prognoser for de kommende fire regnskabsår. For regnskabsår efter prognoseperioden (terminalperioden) er der sket ekstrapolation af pengestrømmene i den seneste budgetperiode, korrigeret for forventede vækstrater. De anvendte vækstrater overstiger ikke den gennemsnitlige forventede langsigtede vækstrate for de pågældende markeder.

Genindvindingsværdien sammenholdes med den regnskabsmæssige værdi af den pengestrømsfrembringende enhed. Den regnskabsmæssige værdi omfatter goodwill og øvrige nettoaktiver.

De væsentligste parametre anvendt ved beregning af genindvindingsværdier er følgende:

- Diskonteringsfaktor efter skat, 8,6% (2018: 8,8%); diskonteringsfaktor før skat, 8,9% (2018: 9,1%)
- EBITDA primo terminalperioden, DKK 17,9 mio. (2018: 17,6 mio.) ved en GBP valutakurs på DKK 9,0 (2018: DKK 8,5)
- Vækstfaktor i terminalperioden, 2,0% p.a. (2018: 2,0%)

Den fortsat store prismæssige konkurrence har medført, at forskellen mellem genindvindingsværdien og den regnskabsmæssige værdi af goodwill og øvrige nettoaktiver er reduceret i forhold til tidspunkterne for de pågældende virksomhedskøb.

Pr. 31. december 2019 er genindvindingsværdien DKK 28,4 mio. højere end den regnskabsmæssige værdi af goodwill og øvrige nettoaktiver (2018: 18,5 mio.).

Efterfølgende fremgår det, hvilke ændringer i de væsentligste parametre der vil reducere genindvindingsværdien til den regnskabsmæssige værdi af goodwill og øvrige nettoaktiver:

- En stigning i diskonteringsfaktoren efter skat på 1,4%-point (2018: 1,0%-point) til 10,0% eller
- En reduktion af EBITDA i terminalperioden på 18% (2018: 12%) til DKK 14,7 mio. eller
- En reduktion i vækstfaktoren i terminalperioden på 2,0%-point (2018: 1,4%-point) til 0,0% p.a.

Omsætning og indtjening forventes at stige i prognoseperioden, og den fremtidige indtjeningsudvikling er bl.a. afhængig af markedsudviklingen, udviklingen i GBP valutakursen samt udviklingen af nye produkter. Såfremt markedsudsigterne forringes, og forventningerne om den fremtidige indtjeningsudvikling reduceres, herunder ved et fald i GBP valutakursen, kan der opstå behov for at foretage nedskrivning af goodwill. En GBP valutakurs primo terminalperioden på DKK 6,5 (28% lavere end den forudsatte) vil alt andet lige medføre en reduktion af EBITDA primo terminalperioden på 18%.

## 13. Immaterielle aktiver

## Koncern

	Kunde- relationer	Færdiggjorte udviklings- projekter	Erhvervede patenter og li- censer	Igangværende udviklings- projekter
<i>(DKK mio.)</i>				
<b>2018</b>				
Kostpris 01.01.2018	23,9	23,6	4,2	0,9
Valutakursregulering	0,0	0,1	0,0	0,0
Tilgang	0,0	0,6	0,0	0,0
Afgang	0,0	-4,5	-0,3	-0,3
<b>Kostpris 31.12.2018</b>	<b>23,9</b>	<b>19,8</b>	<b>3,9</b>	<b>0,6</b>
Af- og nedskrivninger 01.01.2018	-15,6	-16,2	-1,4	0,0
Valutakursregulering	0,0	-0,1	0,0	0,0
Årets afskrivninger	-2,4	-2,5	-0,6	0,0
Afgang	0,0	4,5	0,3	0,0
<b>Af- og nedskrivninger 31.12.2018</b>	<b>-18,0</b>	<b>-14,3</b>	<b>-1,7</b>	<b>0,0</b>
<b>Regnskabsmæssig værdi 31.12.2018</b>	<b>5,9</b>	<b>5,5</b>	<b>2,2</b>	<b>0,6</b>
<b>2019</b>				
Kostpris 01.01.2019	23,9	19,8	3,9	0,6
Valutakursregulering	0,0	0,2	0,0	0,0
Tilgang	0,0	0,1	0,0	0,3
Afgang	0,0	-0,5	-0,2	-0,4
<b>Kostpris 31.12.2019</b>	<b>23,9</b>	<b>19,6</b>	<b>3,7</b>	<b>0,5</b>
Af- og nedskrivninger 01.01.2019	-18,0	-14,3	-1,7	0,0
Valutakursregulering	0,0	-0,1	0,0	0,0
Årets afskrivninger	-2,4	-2,2	-0,6	0,0
Afgang	0,0	0,9	0,1	0,0
<b>Af- og nedskrivninger 31.12.2019</b>	<b>-20,4</b>	<b>-15,7</b>	<b>-2,1</b>	<b>0,0</b>
<b>Regnskabsmæssig værdi 31.12.2019</b>	<b>3,5</b>	<b>3,9</b>	<b>1,6</b>	<b>0,5</b>

Bortset fra goodwill og igangværende udviklingsprojekter anses alle andre immaterielle aktiver for at have bestemte brugstider, som aktiverne afskrives over, jf. beskrivelsen af anvendt regnskabspraksis i note 1.

NTR Holding koncernen patenterer sine opfindelser i det omfang, der er grundlag herfor. Pr. 31. december 2019 var den regnskabsmæssige værdi af disse patentrettigheder DKK 1,6 mio. (2018: DKK 2,2 mio.).

## 14. Materielle aktiver

## Koncern

	Produktionsanlæg og maskiner	Andre anlæg, driftsmateriel og inventar
<i>(DKK mio.)</i>		
<b>2018</b>		
Kostpris 01.01.2018	5,0	9,4
Valutakursregulering	0,0	-0,1
Tilgang	0,5	0,4
Afgang	0,0	0,0
<b>Kostpris 31.12.2018</b>	<b>5,5</b>	<b>9,7</b>
Af- og nedskrivninger 01.01.2018	-3,9	-6,2
Valutakursregulering	0,0	0,1
Årets afskrivninger	-0,4	-0,8
Afgang	0,0	0,0
<b>Af- og nedskrivninger 31.12.2018</b>	<b>-4,3</b>	<b>-6,9</b>
<b>Regnskabsmæssig værdi 31.12.2018</b>	<b>1,2</b>	<b>2,8</b>
<b>2019</b>		
Kostpris 01.01.2019	5,5	9,7
Valutakursregulering	0,3	0,3
Tilgang	0,5	0,1
Afgang	0,0	-0,3
<b>Kostpris 31.12.2019</b>	<b>6,3</b>	<b>9,8</b>
Af- og nedskrivninger 01.01.2019	-4,3	-6,9
Valutakursregulering	-0,3	-0,2
Årets afskrivninger	-0,5	-0,8
Afgang	0,0	0,3
<b>Af- og nedskrivninger 31.12.2019</b>	<b>-5,1</b>	<b>-7,6</b>
<b>Regnskabsmæssig værdi 31.12.2019</b>	<b>1,2</b>	<b>2,2</b>

Moderselskabet har ingen materielle aktiver pr. 1. januar 2019 og pr. 31. december 2019.

## 15. Finansielle aktiver

## Moderselskab

	Kapitalandele i datter- virksomheder	Tilgodehavender hos dattervirksomheder
<i>(DKK mio.)</i>		
<b>2018</b>		
Kostpris 01.01.2018	308,9	141,3
Øvrige tilgange	0,0	10,6
<b>Kostpris 31.12.2018</b>	<b>308,9</b>	<b>151,9</b>
Af- og nedskrivninger 01.01.2018	-302,8	0,0
Årets nedskrivning	-0,4	0,0
<b>Af- og nedskrivninger 31.12.2018</b>	<b>-303,2</b>	<b>0,0</b>
<b>Regnskabsmæssig værdi 31.12.2018</b>	<b>5,7</b>	<b>151,9</b>
<b>2019</b>		
Kostpris 01.01.2019	308,9	151,9
Øvrige tilgange	40,0	8,8
Øvrige afgang	0,0	-46,6
<b>Kostpris 31.12.2019</b>	<b>348,9</b>	<b>114,1</b>
Af- og nedskrivninger 01.01.2019	-303,2	0,0
Årets nedskrivning	-0,2	0,0
<b>Af- og nedskrivninger 31.12.2019</b>	<b>-303,4</b>	<b>0,0</b>
<b>Regnskabsmæssig værdi 31.12.2019</b>	<b>45,5</b>	<b>114,1</b>

NTR Holding A/S' dattervirksomheder består af følgende:

	Hjemsted	Ejerandel		Andel af stemmeret- tigheder		Aktivitet
		31.12.2018	31.12.2019	31.12.2018	31.12.2019	
		%	%	%	%	
NTR Invest A/S	Danmark	100	100	100	100	Investering
Daniamant A/S	Danmark	100	100	100	100	Sikkerhedslys mv.
Daniamant Ltd.	England	100	100	100	100	Sikkerhedslys mv.
R+S Baugesell- schaft mbH	Tyskland	100	100	100	100	Afvikling af resterende tilgo- dehavender og forpligtelser

Kapitalandele i dattervirksomheder indregnes i moderselskabets årsregnskab til kostpris eller en lavere skønnet værdi. Datterselskaber konsolideres i koncernregnskabet for NTR Holding. Årsregnskabet for R+S Baugesellschaft mbH er ikke revideret.

NTR Holding har afgivet tilbagetrædelseserklæring vedrørende tilgodehavender på DKK 89,6 mio. i NTR Invest og DKK 24,5 mio. i Daniamant. Ultimo 2018 var de pågældende tilgodehavender DKK 128,1 mio. henholdsvis DKK 23,8 mio. Den bogførte værdi af disse tilgodehavender indgår i årsregnskabet med de udestående beløb, og det vurderes, at den bogførte værdi af tilgodehavender hos dattervirksomheder svarer til dagsværdien.

## 16. Aktiekapital

### Moderselskab

	Aktier (stk.)		Nominel værdi (DKK)		
	A-aktier	B-aktier	A-aktier	B-aktier	I alt
<b>2018</b>					
Aktiekapital 01.01.2018	109.329	2.365.371	2.186.580	47.307.420	49.494.000
Aktiekapital 31.12.2018	109.329	2.365.371	2.186.580	47.307.420	49.494.000
<b>2019</b>					
Aktiekapital 01.01.2019	109.329	2.365.371	2.186.580	47.307.420	49.494.000
Aktiekapital 31.12.2019	109.329	2.365.371	2.186.580	47.307.420	49.494.000

Hver A-aktie a DKK 20 giver 10 stemmer på selskabets generalforsamlinger, og hver B-aktie a DKK 20 giver 1 stemme på selskabets generalforsamlinger. Hele aktiekapitalen er fuldt indbetalt.

## 17. Egne aktier

### Moderselskab

I 2018 og 2019 er der ikke handlet egne aktier. Pr. 31. december 2019 andrager markedsværdien af egne aktier DKK 0,0 mio. (2018: DKK 0,0 mio.).

Selskabet er bemyndiget til at erhverve egne aktier frem til generalforsamlingen den 21. april 2020.

## 18. Udskudt skat

**Koncern**

Udskudt skat er indregnet således i balancen:

<i>(DKK mio.)</i>	31.12.2018	31.12.2019
Udskudte skatteaktiver	0,0	0,0
Udskudte skatteforpligtelser	-1,3	-1,3
	<b>-1,3</b>	<b>-1,3</b>

<i>(DKK mio.)</i>	Udskudt skat 01.01	Indregnet i resultatet	Udskudt skat 31.12
<b>2018</b>			
Immaterielle aktiver	-4,4	0,7	-3,7
Materielle aktiver	0,4	0,8	1,2
Varebeholdninger	0,4	0,0	0,4
Andre hensatte forpligtelser	0,8	0,0	0,8
<b>Midlertidige forskelle</b>	<b>-2,8</b>	<b>1,5</b>	<b>-1,3</b>
Uudnyttede skattemæssige underskud	0,0	0,0	0,0
	<b>-2,8</b>	<b>1,5</b>	<b>-1,3</b>
<b>2019</b>			
Immaterielle aktiver	-3,7	0,8	-2,9
Materielle aktiver	1,2	-1,1	0,1
Varebeholdninger	0,4	0,2	0,6
Andre hensatte forpligtelser	0,8	-0,3	0,5
Underskudsfrømsel	0,0	0,4	0,4
<b>Midlertidige forskelle</b>	<b>-1,3</b>	<b>0,0</b>	<b>-1,3</b>
Uudnyttede skattemæssige underskud	0,0	0,0	0,0
	<b>-1,3</b>	<b>0,0</b>	<b>-1,3</b>

<i>(DKK mio.)</i>	31.12.2018	31.12.2019
Fremførbare skattemæssige underskud, ikke indregnet	194,0	183,7
Tidsmæssige forskelle, ikke indregnet	7,2	7,1

Skatteværdien af såvel skattemæssige underskud på DKK 183,7 mio., der kan fremføres ubegrænset, som tidsmæssige forskelle på DKK 7,1 mio. er ikke indregnet, da det er usikkert, hvornår disse vil kunne nyttiggøres til modregning i fremtidige skattepligtige indkomster.

**Moderselskab**

Udskudt skat er indregnet således i balancen:

<i>(DKK mio.)</i>	<b>31.12.2018</b>	<b>31.12.2019</b>
Udskudte skatteaktiver	1,0	1,0
Udskudte skatteforpligtelser	0,0	0,0
	<b>1,0</b>	<b>1,0</b>

	<b>Udskudt skat 01.01</b>	<b>Indregnet i resultatet</b>	<b>Udskudt skat 31.12</b>
<i>(DKK mio.)</i>			
<b>2018</b>			
Udnyttede skattemæssige underskud	1,6	-0,6	1,0
	<b>1,6</b>	<b>-0,6</b>	<b>1,0</b>
<b>2019</b>			
Udnyttede skattemæssige underskud	1,0	0,0	1,0
	<b>1,0</b>	<b>0,0</b>	<b>1,0</b>

<i>(DKK mio.)</i>	<b>31.12.2018</b>	<b>31.12.2019</b>
Fremførbare skattemæssige underskud, ikke indregnet	0,0	0,0
Tidsmæssige forskelle, ikke indregnet	4,7	4,7

Skatteværdien af tidsmæssige forskelle på DKK 4,7 mio. er ikke indregnet, da det er usikkert, hvornår disse vil kunne nyttiggøres til modregning i fremtidige skattepligtige indkomster.

**19. Hensatte forpligtelser**

	<b>Koncern</b>	
<i>(DKK mio.)</i>	<b>31.12.2018</b>	<b>31.12.2019</b>
Garantiforpligtelser 01.01.	1,0	1,0
Tilbageført i året	0,0	-1,0
<b>Garantiforpligtelser 31.12.</b>	<b>1,0</b>	<b>0,0</b>
Huslejeforpligtelser 01.01.	0,5	0,5
Hensat i året	0,0	0,1
<b>Huslejeforpligtelser 31.12.</b>	<b>0,5</b>	<b>0,6</b>
Omstrukturering 01.01.	1,7	1,7
Anvendt i året	0,0	-0,3
<b>Omstrukturering 31.12.</b>	<b>1,7</b>	<b>1,4</b>
Andre hensatte forpligtelser 01.01	2,3	2,2
Anvendt i året	-0,1	0,0
<b>Andre hensatte forpligtelser 31.12</b>	<b>2,2</b>	<b>2,2</b>

Der er ingen hensatte forpligtelser i moderselskabet pr. 31. december 2019 og pr. 31. december 2018.

Hensatte forpligtelser er indregnet således i balancen:

<i>(DKK mio.)</i>	31.12.2018	31.12.2019
Langfristede forpligtelser	3,7	2,8
Kortfristede forpligtelser	1,7	1,4
	<b>5,4</b>	<b>4,2</b>

Huslejeforpligtelser vedrører Daniamant Ltd., hvor der er hensat DKK 0,6 mio. (2018: DKK 0,5 mio.) til rydning af lejede lokaler ved fraflytning.

Hensatte forpligtelser til omstrukturering vedrører forventede omkostninger til afvikling af de resterende sager i R+S Baugesellschaft mbH, herunder omkostninger forbundet med igangværende retssag. Den hensatte forpligtelse forventes anvendt i løbet af de kommende 1-2 år.

Andre hensatte forpligtelser vedrører primært skønnede omkostninger til udskiftning af solgte produkter, der er fejlbehæftede.

## 20. Bankgæld og anden gæld

### Bankgæld og leasingforpligtelser

<i>(DKK mio.)</i>	Koncern	
	31.12.2018	31.12.2019
Kassekreditter	0,5	0,8
Lån	8,4	5,5
Leasingforpligtelser	-	4,3
	<b>8,9</b>	<b>10,6</b>
<i>Bankgæld og leasingforpligtelser er indregnet således i balancen:</i>		
Langfristede gældsforpligtelser	5,2	4,8
Kortfristede gældsforpligtelser	3,7	5,8
	<b>8,9</b>	<b>10,6</b>

	Valuta	Udløb	Fast eller variabel rente	Amortiseret kostpris	Nominal værdi	Dagsværdi
<i>(DKK mio.)</i>						
<b>2018</b>						
Kassekredit	DKK	2018	Variabel	0,5	0,5	0,5
Lån	DKK	2021	Variabel	8,4	8,4	8,4
<b>31.12.2018</b>				<b>8,9</b>	<b>8,9</b>	<b>8,9</b>
<b>2019</b>						
Kassekredit	DKK	2019	Variabel	0,8	0,8	0,8
Lån	DKK	2021	Variabel	5,5	5,5	5,5
<b>31.12.2019</b>				<b>6,3</b>	<b>6,3</b>	<b>6,3</b>

Moderselskabet har ikke bankgæld pr. 31. december 2019.

### Anden gæld

Anden gæld under langfristede gældsforpligtelser bestod i 2018 af variabel forrentet gæld med DKK 1,5 mio., hvor det vurderes, at den bogførte værdi svarer til dagsværdien, og består i 2019 af langfristet feriepengeforpligtelse på DKK 0,3 mio.



**Pengestrømme fra finansiering**

	31.12.2018	Penge- strømme	Andre ændringer		31.12.2019
			Markeds- værdi- regulering	Valutakurs- regulering	
<i>(DKK mio.)</i>					
Banklån	8,4	-3,3	0,0	0,4	5,5
Anden finansiel gæld	3,1	-1,6	0,0	0,0	1,5
Leasingforpligtelser	-*)	-1,1	0,0	0,0	4,3
I alt	11,5	-6,0	0,0	0,4	11,3

\*) Leasingforpligtelser er i forbindelse med implementering af IFRS 16 indregnet med DKK 5,4 mio. pr. 1. januar 2019.

**21. Leasing****Leasingaktiver**

	Driftsmateriel
<i>(DKK mio.)</i>	
<b>2019</b>	
Balance 01.01.2019	-
Effekt ved overgang 01.01.2019	5,4
Reguleret balance 01.01.2019	5,4
Tilgang	0,2
Afskrivninger for året	-1,3
<b>Balance 31.12.2019</b>	<b>4,3</b>

**Beløb indregnet i totalindkomstopgørelsen**

For 2019 har koncernen betalt DKK 1,4 mio. vedrørende leasingkontrakter. Heraf udgør rentebetalinger relateret til indregnede leasingforpligtelser DKK 0,1 mio. og afdrag på indregnet leasinggæld DKK 1,3 mio.

**22. Eventualforpligtelser**

NTR Holding har afgivet en række tilbagetrædelseserklæringer vedrørende tilgodehavender hos tilknyttede virksomheder, se note 15.

**Sambeskatning**

Moderselskabet er sambeskattet med koncernselskaberne. Moderselskabet hæfter i denne forbindelse for det udenlandske selskabs skat, DKK 0 (2018: DKK 0), og for den skatteforpligtelse på DKK 23,5 mio., der påhviler genbeskatningssaldoen (2018: DKK 23,5 mio.).

Selskabet er administrationsselskab i en dansk sambeskatning. Selskabet hæfter derfor i henhold til selskabsskattelovens regler herom for indkomstskatter mv. for de sambeskattede selskaber.

**Rets- og voldgiftssager**

Koncernens selskaber er involveret i enkelte rets- og voldgiftssager. Det er ledelsens opfattelse, at udfaldet af disse sager ikke vil påvirke koncernens finansielle stilling ud over de tilgodehavender og forpligtelser, der er indregnet i balancen pr. 31. december 2019.

### 23. Sikkerhedsstillelser

#### Sikkerhed for banklån

NTR Holding har pantsat nom. DKK 1 mio. aktier i NTR Invest med en bogført værdi på DKK 43,6 mio, ligesom NTR Invest har pantsat nom. DKK 0,5 mio. aktier i Daniamant A/S.

Til sikkerhed for banklån har Daniamant A/S og Daniamant Ltd. afgivet virksomhedspant på DKK 16 mio. henholdsvis GBP 900.000, hvilket er uændret i forhold til foregående år.

### 24. Ændring i nettoarbejdskapital

(DKK mio.)	Koncern		Moderselskab	
	2018	2019	2018	2019
Ændring i varebeholdninger	-0,9	-1,3	0,0	0,0
Ændring i tilgodehavender	0,4	0,3	0,0	0,0
Ændring i andre hensatte forpligtelser	-0,1	-1,2	0,0	0,0
Ændring i leverandørgæld og anden gæld	-1,2	3,2	0,0	0,1
	<b>-1,8</b>	<b>1,0</b>	<b>0,0</b>	<b>0,1</b>

### 25. Finansielle risici og finansielle instrumenter

(DKK mio.)	Koncern	
	31.12.2018	31.12.2019
<b>Kategorier af finansielle instrumenter</b>		
Tilgodehavender fra salg og tjenesteydelser	8,7	8,9
Andre tilgodehavender	1,0	0,5
Likvide beholdninger	8,6	12,0
<b>Udlån og tilgodehavender</b>	<b>18,3</b>	<b>21,4</b>
Afledte finansielle instrumenter, der indgår i handelsbeholdningen	0,0	0,1
<b>Finansielle forpligtelser, der måles til dagsværdi via resultatet</b>	<b>0,0</b>	<b>0,1</b>
Bankgæld	8,9	6,3
Leasingforpligtelser	-	4,3
Leverandørgæld	4,2	6,6
Anden gæld	7,4	5,9
<b>Finansielle forpligtelser, der måles til amortiseret kostpris</b>	<b>20,5</b>	<b>23,1</b>

#### Politik for styring af finansielle risici

NTR Holding koncernen er som følge af sin drift, sine investeringer og sin finansiering eksponeret over for markedsrisici i form af ændringer i valutakurser og renteniveau samt kreditrisici og likviditetsrisici. Moderselskabet styrer de finansielle risici i koncernen centralt og koordinerer koncernens likviditetsstyring, herunder kapitalfrebringelse og placering af overskudslikviditet. Koncernen følger en bestyrelsesgodkendt finanspolitik, der opererer med en lav risikoprofil, således at valuta-, rente- og kreditrisici kun opstår med udgangspunkt i kommercielle forhold. Det er koncernens politik ikke at foretage aktiv spekulation i finansielle risici.

Koncernens anvendelse af afledte finansielle instrumenter er reguleret gennem politik vedtaget af bestyrelsen.

**VALUTARISICI**

Koncernens valutarisici afdækkes primært ved at afpasse indbetalinger og udbetalinger i samme valuta. Forskellen mellem indbetalinger og udbetalinger i samme valuta er udtryk for en valutakursrisiko, som almindeligvis afdækkes med valutaterminsforretninger.

Det er koncernens valutapolitik at afdække minimum 50% af de forventede udækkede valutakursrisici på USD inden for de førstkomende seks måneder.

**LIKVIDITETSRISICI**

Det er koncernens politik i forbindelse med lånoptagelse mv. at sikre størst mulig fleksibilitet gennem spredning af lånoptagelsen i forhold til forfalds- og genforhandlingstidspunkter og modparter under hensyntagen til prissætning mv.

Det er koncernens målsætning at have et tilstrækkeligt likviditetsberedskab til kontinuerligt at kunne disponere hensigtsmæssigt i tilfælde af uforudsete udsving i likviditetstrækket.

**KREDITRISICI**

Koncernens politik for påtagelse af kreditrisici medfører, at alle større kunder og andre samarbejdspartnere løbende kreditvurderes.

**Valutarisici vedrørende indregnede aktiver og forpligtelser**

Koncernens valutaeksponering relaterer sig primært til salg og indkøb i USD, GBP samt EUR og omfatter transaktioner i en anden valuta end det enkelte koncernselskabs funktionelle valuta. Der vurderes ikke at være væsentlig påvirkning fra EUR, og koncernen har kun mindre nettopositioner i USD og GBP. Det er koncernens valutapolitik at afdække minimum 50% af de forventede udækkede valutakursrisici på USD inden for de førstkomende seks måneder.

Koncernen har en translationsrisiko i GBP relateret til omregning af resultat og egenkapital i Daniamant Ltd., Storbritannien, til DKK.

Nedenstående viser nettovirkningen på egenkapitalen, hvis GBP valutakursen havde været 10% lavere ved årets udgang end den faktisk anvendte kurs. Effekten på årets resultat af en ændring i GBP valutakursen ultimo året vurderes uvæsentlig.

<b>(DKK mio.)</b>	<b>Koncern</b>	
	<b>31.12.2018</b>	<b>31.12.2019</b>
<b>Egenkapitalens følsomhed over for valutakursudsving</b>		
Indvirkning hvis GBP-kurs var 10% lavere end faktisk kurs	-0,6	-0,6
	<b>-0,6</b>	<b>-0,6</b>

**Afledte finansielle instrumenter, der ikke opfylder sikringsbetingelser**

NTR Holding koncernen har indgået visse valutasikringsaftaler, der ikke opfylder kriterierne for regnskabsmæssig sikring, og som derfor behandles som handelsbeholdninger med indregning af dagsværdireguleringer løbende i resultatet. De åbenstående valutasikringsaftaler i form af valutaterminskontrakter kan specificeres således, hvor aftaler om salg af valuta er angivet med negativ kontraktmæssig værdi:

<i>(DKK mio.)</i>	Kontraktmæssig		
	Restløbetid	værdi	Dagsværdi
<b>2018</b>			
Valutaterminskontrakter USD	0-6 måneder	9,2	0,0
<b>31.12.2018</b>		<b>9,2</b>	<b>0,0</b>
<b>2019</b>			
Valutaterminskontrakter USD	0-6 måneder	8,5	-0,1
<b>31.12.2019</b>		<b>8,5</b>	<b>-0,1</b>

Dagsværdien af de afledte finansielle instrumenter er indregnet under andre tilgodehavender eller anden gæld og er i totalindkomstopgørelsen indregnet under finansielle poster.

**Rentrisici**

NTR Holding koncernen har rentebærende finansielle aktiver og forpligtelser og er som følge heraf udsat for renterisici, eller kursrisici for så vidt angår fastforrentede finansielle aktiver og forpligtelser. Koncernens finansielle aktiver og forpligtelser kan specificeres således:

<i>(DKK mio.)</i>	Rentebærende	
	aktiver og forpligtelser	Fastforrentet
Bankindeståender	8,6	0,0
Bankgæld	-8,9	0,0
Anden gæld	-3,1	0,0
<b>31.12.2018</b>	<b>-3,4</b>	<b>0,0</b>
Bankindeståender	12,0	0,0
Bankgæld	-6,3	0,0
Anden gæld	-1,5	0,0
<b>31.12.2019</b>	<b>4,2</b>	<b>0,0</b>

Koncernens bankindeståender er placeret på konti med anfordringsvilkår eller aftalekonti med en løbetid på op til to måneder.

Udsving i renteniveauet påvirker umiddelbart ikke koncernens finansielle aktiver og forpligtelser, idet de alle er variabelt forrentede.

Vedrørende koncernens variabelt forrentede bankindeståender samt gæld ville en stigning på 1%-point p.a. i forhold til balancedagens renteniveau have haft en indvirkning på årets resultat og egenkapital på DKK 0,0 mio. (2018: DKK 0,0 mio.). Et tilsvarende fald i renteniveauet ville have betydet en tilsvarende positiv indvirkning på årets resultat og egenkapital.

**Likviditetsrisici**

Forfaldstidspunkter for finansielle forpligtelser er specificeret nedenfor, fordelt på de tidsmæssige intervaller, der anvendes i koncernens likviditetsstyring. De specificerede beløb repræsenterer de beløb, der forfalder til betaling.

	Under 6 måneder	Mellem 6 og 12 må- neder	Mellem et og fem år	Efter fem år	I alt
<i>(DKK mio.)</i>					
<b>2018</b>					
<b>Finansielle forpligtelser</b>					
Bankgæld	1,7	2,4	5,4	0,0	9,5
Leverandørgæld	4,2	0,0	0,0	0,0	4,2
Anden gæld	6,3	0,0	1,6	0,0	7,9
<b>31.12.2018</b>	<b>12,2</b>	<b>2,4</b>	<b>7,0</b>	<b>0,0</b>	<b>21,6</b>
<b>2019</b>					
<b>Finansielle forpligtelser</b>					
Bankgæld	2,8	2,1	1,8	0,0	6,7
Leasingforpligtelser	0,1	0,1	4,1	0,0	4,3
Leverandørgæld	6,6	0,0	0,0	0,0	6,6
Anden gæld	6,7	0,0	0,0	0,0	6,7
<b>31.12.2019</b>	<b>16,2</b>	<b>2,2</b>	<b>5,9</b>	<b>0,0</b>	<b>24,3</b>

Koncernens likviditetsreserve består af likvide beholdninger og uudnyttede kreditfaciliteter.

<i>(DKK mio.)</i>	31.12.2018	31.12.2019
Likviditetsreserven sammensætter sig således:		
Likvide beholdninger	8,6	12,0
Uudnyttede kreditfaciliteter	9,5	6,3
	<b>18,1</b>	<b>18,3</b>

**Kreditrisici**

Den primære kreditrisiko i koncernen er relateret til tilgodehavender fra salg af varer og tjenesteydelser. Koncernens kunder er hovedsageligt større selskaber i Danmark, England, EU generelt og USA. Koncernen vurderer, at der ikke er væsentlige risici vedrørende en enkelt kunde eller samarbejdspartner. Koncernens politik for påtagelse af kreditrisici medfører, at alle større kunder og samarbejdspartnere løbende kredittvurderes.

Den maksimale kreditrisiko knyttet til tilgodehavender fra salg af varer og tjenesteydelser svarer til deres regnskabsmæssige værdi.

Hensættelser til tab på debitorer foretages ud fra en porteføljetilbagebetaling af kunder med lignende karakteristika, hvor den forventede tabsprocent anvendes til nedskrivning. Endvidere foretages direkte nedskrivninger af tilgodehavender, hvis værdien ud fra en individuel vurdering af de enkelte debitors betalingssevne er forringet, f.eks. ved betalingsstandsning, konkurs e.l. Nedskrivninger foretages til opgjort nettorealiseringsværdi.

Nedskrivning ud fra en individuel vurdering udgør 1,4% af tilgodehavender fra salg. Nedskrivning ud fra historiske tabsprocenter udgør under 0,5% af tilgodehavender fra salg.

Forfaldsoversigt for tilgodehavender fra salg er vist nedenfor:

<i>(DKK mio.)</i>	31.12.2018	31.12.2019
Forfaldsperiode for tilgodehavender fra salg:		
Ej forfalden	5,7	7,3
Op til 60 dage	3,0	1,5
Over 60 dage	0,0	0,1
<b>Tilgodehavender fra salg</b>	<b>8,7</b>	<b>8,9</b>

Det vurderes, at den bogførte værdi af tilgodehavender fra salg svarer til dagsværdien.

Nedskrivninger på debitorer:

<i>(DKK mio.)</i>	31.12.2018	31.12.2019
Tilgodehavender fra salg før nedskrivninger og hensættelser	8,8	9,0
Nedskrivninger primo	0,2	0,1
Tilbageført i året	-0,1	0,0
Nedskrivninger ultimo	0,1	0,1
<b>Tilgodehavender fra salg</b>	<b>8,7</b>	<b>8,9</b>

Nedskrivninger til imødegåelse af tab er i overensstemmelse med IFRS 9 foretaget efter den simplificerede expected credit loss-model. Nedskrivninger ud fra historiske tabsprocenter udgør i 2019 under 0,5%, hvilket udgør DKK 0,0 mio. (nedrundet).

### Optimering af kapitalstruktur

Selskabets ledelse vurderer løbende, om koncernens kapitalstruktur er i overensstemmelse med selskabets og aktionærernes interesser. Det overordnede mål er at sikre en kapitalstruktur, som understøtter en langsigtet økonomisk vækst og samtidig maksimerer afkastet til koncernens interessenter ved en optimering af forholdet mellem egenkapital og gæld. Koncernens overordnede strategi er uændret i forhold til sidste år.

Koncernens kapitalstruktur består af gæld, der omfatter finansielle forpligtelser i form af bankgæld og anden gæld, likvide beholdninger og egenkapital, herunder aktiekapital samt overført resultat.

### FINANSIEL GEARING

Selskabets bestyrelse gennemgår koncernens kapitalstruktur to gange årligt i forbindelse med aflæggelse af halvårsrapporter og årsrapporter. Som en del af denne gennemgang vurderer bestyrelsen koncernens kapitalomkostninger og de risici, der er forbundet med de enkelte typer af kapital.

### Misligholdelse af låneaftaler

Koncernen har ikke i regnskabsåret eller sammenligningsåret forsømt eller misligholdt låneaftaler.

### Moderselskabet

I moderselskabet indgår alene tilgodehavender hos datterselskaber og likvide beholdninger.

### Metoder og forudsætninger for opgørelse af dagsværdier

#### AFLEDTE FINANSIELLE INSTRUMENTER

Valutaterminforretninger værdiansættes efter almindeligt anerkendte værdiansættelsesmetoder baseret på relevante observerbare markedsrenter og valutakurser.

**Dagsværdihierarki for finansielle instrumenter, der måles til dagsværdi i balancen**

Nedenstående vises klassifikationen af finansielle instrumenter, der måles til dagsværdi, opdelt i henhold til dagsværdihierarkiet:

- Noterede priser i et aktivt marked for samme type instrument (niveau 1)
- Noterede priser i et aktivt marked for lignende aktiver eller forpligtelser eller andre værdiansættelsesmetoder, hvor alle væsentlige input er baseret på observerbare markedsdata (niveau 2)
- Værdiansættelsesmetoder, hvor eventuelle væsentlige input ikke er baseret på observerbare markedsdata (niveau 3)

	Niveau 1	Niveau 2	Niveau 3	I alt
<i>(DKK mio.)</i>				
<b>2019</b>				
Afledte finansielle instrumenter, der indgår i handelsbeholdning		0,1		0,1
<b>Finansielle forpligtelser, der måles til dagsværdi via resultatet</b>		<b>0,1</b>		<b>0,1</b>

Koncernen har ultimo 2018 ingen finansielle forpligtelser, der måles til dagsværdi via resultatet.

## 26. Nærtstående parter

Ingen nærtstående parter har bestemmende indflydelse i NTR Holding.

Aktionærer med betydelig indflydelse i NTR Holding A/S omfatter

- Civilingeniør N.T. Rasmussens Fond, der ejer 109.329 stk. A-aktier, svarende til 4,4% af aktiekapitalen og 31,6% af stemmerne. Bestyrelsesformand Niels Heering er tillige formand for bestyrelsen i Civilingeniør N.T. Rasmussens Fond.
- Olav Würtz Hansen og kontrolleret selskab Olav W. Hansen A/S, der tilsammen ejer B-aktier svarende til 35,9% af aktiekapitalen og 25,7% af stemmerne. Bestyrelsesmedlem Ole Steffensen er tillige direktør i Olav W. Hansen A/S.

NTR Holdings nærtstående parter omfatter ovennævnte aktionærer, selskabets tilknyttede virksomheder samt selskabets bestyrelse, direktion og Gorrissen Federspiel.

Selskabets bestyrelsesformand er partner i Gorrissen Federspiel Advokatpartnerselskab. Gorrissen Federspiel anvendes som juridisk rådgiver.

Af balancen fremgår NTR Holdings mellemværender med tilknyttede virksomheder.

Vederlag til NTR Holdings bestyrelse og direktion fremgår af note 6.

Transaktioner med nærtstående parter:

(DKK mio.)	Koncern		Moderselskab	
	2018	2019	2018	2019
<b>Transaktioner med tilknyttede virksomheder</b>				
Finansielle indtægter	-	-	10,6	8,8
Årets udlån	-	-	10,6	8,8
Årets afdrag	-	-	0,0	46,6
Udlån ultimo året	-	-	151,9	114,1
Tegning af nye aktier	-	-	0,0	40,0
<b>Transaktioner med Gorrissen Federspiel</b>				
Køb af tjenesteydelser	0,1	0,1	0,0	0,0

Transaktioner med dattervirksomheder er elimineret i koncernregnskabet i overensstemmelse med den anvendte regnskabspraksis.

Såvel tilgodehavender som leverandørgæld og lån vil blive afviklet ved kontant betaling. Der er ikke realiseret tab på tilgodehavender hos nærtstående parter eller foretaget nedskrivninger af sådanne til imødegåelse af sandsynlige tab.

## 27. Aktionærforhold

NTR Holding A/S har registreret følgende anmeldte aktiebesiddelser med mere end 5% af aktiekapitalens stemmeretigheder eller pålydende værdi:

	Andel aktier	Andel stemmer
Civilingeniør N.T. Rasmussens Fond, København	4,4%	31,6%
Olav Würtz Hansen og kontrolleret selskab Olav W. Hansen A/S, Horsens	35,9%	25,7%
EDJ Gruppen v/statsaut. ejd.mægler E. Dam Jensen, Esbjerg	18,2%	13,0%
Strategic Investments A/S, København	12,2%	8,8%



## 28. Bestyrelse og direktion

## Ledelseshverv i andre erhvervsdrivende virksomheder

**Niels Heering, formand**

(f. 1955)

Medlem af bestyrelsen fra 1997

Partner i Gorrissen Federspiel Advokatpartnerselskab

Niels Heering ejer 21.756 aktier i NTR Holding A/S. Beholdningen har ikke ændret sig i regnskabsåret.

*Formand for bestyrelsen i:*

Aquaporin A/S

Aquaporin Space Alliance ApS

Arborethusene A/S

Civilingeniør N.T. Rasmussens Fond

Danish Aerospace Company A/S

Danish Aerospace Medical Company A/S

JEU Holding ApS

M. Goldschmidt Holding A/S (og 5 datterselskaber)

Nesdugaard Holding ApS (og 3 datterselskaber)

NTR Invest A/S

Stæhr Holding A/S

Viga Holding ApS

Wama Consult ApS

*Næstformand for bestyrelsen i:*

15. Juni Fonden

Investeringsforeningen BankInvest

(og 6 afdelinger/foreninger)

*Medlem af bestyrelsen i:*

BI Management A/S

Henning Stæhr A/S

Kapitalforeningen Nykredit Private Banking Elite

(og 5 afdelinger/selskaber)

Lise og Valdemar Kählers Familiefond

Ole Mathiesen A/S

Slotshotellet ApS (Kokkedal Slot)

StandbyCo I ApS (og 2 datterselskaber) (Helgstrand Dressage)

**Klaus Kjærulff**

(f. 1952)

Medlem af bestyrelsen fra 2014

Klaus Kjærulff ejer 16.956 aktier i NTR Holding A/S. Beholdningen har ikke ændret sig i regnskabsåret.

*Formand for bestyrelsen i:*

Daniamant A/S (+et datterselskab)

Assuranceforeningen SKULD (Gjensidig), Norge

Vincent Shipping AS, Oslo

*Medlem af bestyrelsen i:*

Hans Jensen Lubricators A/S

Maritime Opportunities AS, Oslo

### Ledelseshverv i andre erhvervsdrivende virksomheder

#### Ole Steffensen

(f. 1964)

Medlem af bestyrelsen fra 2011

Direktør i Olav W. Hansen A/S

Ole Steffensen inkl. nærtstående ejer 77.420 aktier i NTR Holding A/S. Beholdningen har ikke ændret sig i regnskabsåret.

#### Formand for bestyrelsen i:

Investeringsforeningen ValueInvest Danmark  
Boliginvestor A/S

#### Medlem af bestyrelsen i:

Egedal Maskinfabrik A/S  
Dit Pulterkammer Holding A/S (+ 5 datterselskaber)  
Ejendomsselskabet af 01.01.2006, Hadsund A/S  
Det Nissenske Familiefond

#### Direktør i:

Ole Steffensen Holding ApS  
Scandinavian Sport Horses ApS  
Steffensen Asset Management S.A.M. ApS

#### Ole Mikkelsen

(f. 1964)

Direktør fra 2013

Ole Mikkelsen ejer 15.818 aktier i NTR Holding A/S. Beholdningen har ikke ændret sig i regnskabsåret.

#### NTR Holding koncernen:

NTR Invest A/S, direktør  
Daniamant A/S, bestyrelsesmedlem  
Daniamant Ltd., England, bestyrelsesmedlem  
R+S Baugesellschaft mbH, Tyskland, direktør

#### Øvrige ledelseshverv:

BI Erhvervsejendomme A/S, direktør  
Civilingeniør N.T. Rasmussens Fond, bestyrelsesmedlem

### 29. Begivenheder efter balancedagen

Udbruddet af coronavirus/COVID-19 er eskaleret i starten af 2020, og WHO har den 11. marts 2020 erklæret udbruddet for en verdensomspændende pandemi. Udbruddet har medført en række forholdsregler, som påvirker tilrettelæggelsen og afviklingen af den daglige drift, ligesom koncernens leverandører og kunder kan blive påvirket. Den økonomiske indvirkning heraf kan ikke opgøres på nuværende tidspunkt.

Efter balancedagen er der i øvrigt ikke indtrådt væsentlige begivenheder af betydning for årsrapporten.

### 30. Godkendelse af årsrapport til offentliggørelse

Bestyrelsen har på bestyrelsesmødet den 23. marts 2020 godkendt nærværende årsrapport til offentliggørelse. Årsrapporten forelægges NTR Holding A/S' aktionærer til godkendelse på den ordinære generalforsamling den 21. april 2020.

## Selskabsoplysninger

### Selskab

NTR Holding A/S  
Bredgade 30  
1260 København K  
CVR-nr.: 62 67 02 15

Telefon: +45 70 25 10 56  
E-mail: [ntr@ntr.dk](mailto:ntr@ntr.dk)  
[www.ntr.dk](http://www.ntr.dk)

### Bestyrelse

Advokat Niels Heering, formand  
Direktør Klaus Kjærulff  
Direktør Ole Steffensen

### Direktion

Direktør Ole Mikkelsen

### Revisor

Deloitte  
Statsautoriseret Revisionspartnerselskab

### Datterselskaber

#### R+S Baugesellschaft mbH

Anckelmannsplatz 1, EG  
D-20534 Hamburg  
Tyskland

Telefon: +49 40 23608944  
E-mail: [info@RS-bau.de](mailto:info@RS-bau.de)

#### NTR Invest A/S

Bredgade 30  
1260 København K  
CVR-nr.: 33 03 27 06

#### Daniamant A/S

Industrivej 24 C  
3550 Slangerup  
CVR-nr.: 16 93 09 97

Telefon: +45 47 37 38 00  
[www.daniamant.com](http://www.daniamant.com)

#### Daniamant Ltd.

Unit 3, The Admiral Park  
Airport Service Road  
Portsmouth, Hants, PO3 5RQ  
United Kingdom

Telefon: +44 23 9267 5100  
[www.daniamant.com](http://www.daniamant.com)