

SKAGEN

ÅRSRAPPORT 2022



INNHOLD

Styrets beretning	› 3
Årsregnskap	› 7
Generell noter	› 10
Egenkapital	› 17
Verdipapirportefølje	› 18
Revisors beretning	› 32

SKAGEN søker etter beste evne å sikre at all informasjon gitt i denne rapporten er korrekt, men tar forbehold for eventuelle feil og utelatelser.

Rapporten skal ikke forstås som et tilbud eller en anbefaling om kjøp eller salg av finansielle instrumenter. SKAGEN påtar seg intet ansvar for direkte eller indirekte tap eller utgifter som skyldes bruk eller forståelse av rapporten. SKAGEN anbefaler alle som ønsker å investere i våre fond å ta kontakt med en kvalifisert kundefrådgiver på telefon 51 80 39 00. Du kan også sende epost til kundeservice@skagenfondene.no.

STYRETS BERETNING FOR SKAGENS VERDIPAPIRFOND 2022

Ved utgangen av 2022 forvaltet SKAGEN AS (SKAGEN) 63,4 milliarder kroner fordelt på fem aksjefond, to rentefond og fem fond-i-fond, i tillegg til spillingsfond.

SKAGENS aksjefond

Ved utgangen av 2022 forvaltet SKAGEN aksjefondene SKAGEN Vekst, SKAGEN Global, SKAGEN Kon-Tiki, SKAGEN m2 og SKAGEN Focus. 2022 var en berg og dalbane av et år, hvor aksjemarkedene leverte sin dårligste årsavkastning siden finanskrisen i 2008. Likevel slo tre av SKAGENS fem aksjefond sine respektive referanseindeks. Alle aksjefond var foran indeks over enten tre eller fem års rullende tidsperiode.

SKAGEN Kon-Tiki slo sin referanseindeks over året, og falt 8,7 prosent i NOK mot et tap på 10,7 prosent for MSCI Emerging Market Index. Utviklingsmarkedene var preget av Kinas strenge covidrestriksjoner og en sterkere dollar. Begge deler ble reversert i årets siste kvartal.

SKAGEN Focus falt 7,0 prosent i NOK i fjor men slo MSCI All Country World Index (-8,8 prosent). Avkastningen var særlig sterk i fjerde kvartal, både i absolutte og relative termer.

For andre år på rad slo SKAGEN Vekst det generelle markedet. Fondet falt 3,4 prosent i NOK men var betydelig foran referanseindeksen som falt 10,1 prosent.

SKAGEN Global havnet bak MSCI AC World Index i 2022, og falt 14,5 prosent i NOK mot et fall på 8,8 prosent for indeksen. Dette til tross for at de fleste av porteføljeselskapene leverte solide resultater gjennom året. Fondets relative avkastning ble negativt påvirket av det ikke var noen eksponering mot de sterke energi- og råvaresektorene, og det var særlig i første kvartal dette kom sterkest til uttrykk. Faktisk slo SKAGEN Global sin referanseindeks i de resterende ni månedene av året, men det var ikke tilstrekkelig for å veie opp for det relative tapet i begynnelsen av året.

SKAGEN m2 falt 19,9 prosent i NOK i 2022, mot et fall på 16,7 prosent for MSCI All Country World Index Real Estate IMI. I samme periode ble Ukraina invadert, inflasjonen var vedvarende høy, rentenivået stigende og utsiktene til resesjon

i mange utviklede økonomier ga motvind for eiendomsaktiva. Alle store globale børnoterte eiendomsmarkeder endte året i negativt territorium. Utfordringene understreker viktigheten av diversifisering både på geografi, men også i undersegmenter. SKAGEN m2 fikk hjelp fra posisjonene utenfra Europa og også fra fokuset på motstandsdyktige og defensive segmenter og selskaper.

Ved utgangen av året forvaltet SKAGEN totalt 58,6 milliarder kroner i aksjefond, ned fra 68,6 milliarder kroner ved utgangen av 2021.

SKAGENS rentefond

Ved utgangen av året forvaltet SKAGEN totalt 4,8 milliarder kroner i rentefond, ned fra 5,2 milliarder ved utgangen av 2021. Disse midlene fordeler seg på obligasjonsfondet SKAGEN Avkastning og

pengemarkedsfondet SKAGEN Høyrente. SKAGEN Avkastning havnet litt bak sin referanseindeks, mens SKAGEN Høyrente ga positiv risikostjustert avkastning litt foran referanseindeksen.

SKAGENS fond-i-fond

SKAGEN forvalter fem fond-i-fond gjennom spareprofilene SKAGEN Select. Ved utgangen av året hadde disse fondene rundt 1,9 milliarder kroner under forvaltning. Fire av fem SKAGEN Select-fond slo sine respektive referanseindeks.

I tillegg forvalter SKAGEN 3,4 milliarder kroner gjennom tredjepartsfond og kontanter på vegne av kunder via aksjesparekonto (ASK).

Fondsendringer i 2022

I begynnelsen av mars 2022 besluttet SKAGEN å fryse alle russiske investeringer i

AVKASTNING 2022 (I NOK) PER 31. DESEMBER 2022

Fondsnavn	Fond	Referanseindeks
SKAGEN Avkastning	-0,21	0,13
SKAGEN Focus A	-6,98	-8,80
SKAGEN Focus B	-6,66	-8,80
SKAGEN Focus D	-6,44	-8,80
SKAGEN Global A	-14,46	-8,80
SKAGEN Global B	-14,20	-8,80
SKAGEN Global D	-14,01	-8,80
SKAGEN Global E	-14,44	-8,80
SKAGEN Global II	-14,12	-8,80
SKAGEN Global III	-14,02	-8,80
SKAGEN Høyrente	1,10	1,04
SKAGEN Kon-Tiki A	-8,69	-10,73
SKAGEN Kon-Tiki B	-8,31	-10,73
SKAGEN Kon-Tiki C	-8,48	-10,73
SKAGEN Kon-Tiki D	-8,28	-10,73
SKAGEN Kon-Tiki E	-8,08	-10,73
SKAGEN Kon-Tiki F	-8,60	-10,73
SKAGEN m2 A	-19,86	-16,73
SKAGEN m2 B	-19,65	-16,73
SKAGEN m2 C	-20,27	-16,73
SKAGEN Select 100	-9,15	-9,66
SKAGEN Select 15	-2,88	-2,06
SKAGEN Select 30	-3,11	-3,24
SKAGEN Select 60	-5,26	-5,77
SKAGEN Select 80	-7,40	-7,60
SKAGEN Vekst A	-3,37	-10,14
SKAGEN Vekst B	-3,19	-10,14
SKAGEN Vekst C	-2,98	-10,14



Jan Erik Saugestad
Styreleder



Kristian Falnes
Styremedlem



Viveka Ekberg
Styremedlem



Tove Selnes
Styremedlem



Karen Elisabeth Ohm Heskja
Andelseiervalgt
styremedlem



Per Gustav Blom
Andelseiervalgt
styremedlem



sine fond, og selge seg ut av Russland på grunn av landets invasjon i Ukraina. Dette er i tråd med Storebrand Gruppens beslutning om å ekskludere russiske selskaper og statsobligasjoner fra investeringsuniverset. Beslutningen var basert på Russlands brudd på menneskerettigheten, innføringen av sanksjoner fra det internasjonale samfunnet og den norske regjeringens beslutning om at Norges Bank Investment Management skulle selge seg ut av Russland. Følgende investeringene er ekskludert:

- Russiske statsobligasjoner
- Russiske statskontrollerte selskaper
- Selskaper som bidrar direkte eller indirekte til invasjonen i Ukraina
- Selskaper som er underlagt EUs og FN-sanksjoner på grunn av konflikten
- Alle russiske selskaper som er ekskludert av det norske oljefondet

SKAGENs ruslandeksponering var begrenset til aksjeinvesteringer i to fond, SKAGEN Kon-Tiki og SKAGEN Vekst. På invasjonsdatoen 23. februar 2022 var SKAGEN Kon-Tikis eksponering 7,7 prosent av NAV, fordelt på fem selskaper. SKAGEN Veksts var 3,5 prosent av NAV fordelt på tre selskaper. SKAGEN har ingen eksponering mot russiske statsobligasjoner i sine fond.

I mars 2022 besluttet porteføljevalter i SKAGEN Vekst, Alexander Stensrud, seg for å forlate SKAGEN for å forvalte egne midler. Hovedforvalter, Søren Milo Christensen, fortsetter å forvalte fondet, godt støttet av resten av det erfarne investeringsteamet. I november 2022 fikk Christensen følge av Sondre Solvoll Bakketun i porteføljeteamet til SKAGEN Vekst.

1. September ble det gjort en endring i investeringsmandatet til rentefondet SKA-

GEN Avkastning. I tillegg tok Storebrand Asset Management (SAM) over ansvaret for forvaltningen av fondet. Etter mandatendringen består fondets portefølje nå av hovedsakelig norske og nordiske selskaper. Fondet er fortsatt fleksibelt med opp til 25 prosent eksponering til obligasjoner med kredittkvalitet BB+ eller lavere (high yield). Som konsekvens har både risiko i fondet og forventet avkastning økt noe. Andelseiere i fondet har fått lavere fast forvaltningshonorar fra 0,5 prosent til 0,4 prosent. Fondets referanseindeks ble også endret til en kombinert indeks bestående av NBP Norwegian RM3 Floating Rate Index NOK (92%) og NBP Norwegian HY Aggregated Index NOK Hedged (8%) for å reflektere endringen i mandatet.

SKAGEN Avkastning forvaltes nå av porteføljevalter Ola Bjerkestrand Moe og Per Inge B. Heggem som har vært i Storebrand Asset Management i henholdsvis seks og tolv år. SKAGEN Avkastning er fortsatt et selvstendig fond under merkevaren SKAGEN.

Med virkning fra 28. oktober 2022 stengte SKAGEN ned sitt globale obligasjonsfond SKAGEN Tellus. SKAGEN Tellus ble startet i september 2006, og tilbød andelseiere en portefølje bestående av obligasjoner og sertifikater utstedt eller garantert av stater verden rundt. SKAGEN Tellus klarte ikke å tiltrekke seg tilstrekkelig kapital de siste årene siden mandatet viste seg å være mindre attraktivt for kunder, og det var lite sannsynlig at fondet ville nå en bærekraftig størrelse. SKAGEN besluttet derfor at å stenge ned fondet var i kundenes beste langsiktige interesse. Porteføljevalter i SKAGEN Tellus, Sondre Solvoll Bakketun, er fortsatt i

porteføljeteamet, og ble porteføljevalter i SKAGEN Vekst i november 2022.

Ved utgangen av 2022 har SKAGEN kontorer i Norge, Sverige, Danmark, Storbritannia og Tyskland, i tillegg til markedsføringstillatelse i Finland, Island, Nederland, Luxembourg, Irland, Frankrike, Belgia og Færøyene. Andelseierne fordeler seg med 38 prosent privatkunder, 50 prosent distributører og 12 prosent institusjonelle kunder.

Miljø-, samfunns- og selskapsstyring (ESG)

SKAGEN er en svært aktiv forvalter, både med hensyn til hvordan vi investerer og hvordan vi engasjerer oss for å fremme bærekraft i selskapenes operative drift.

I 2022 engasjerte SKAGEN seg i åtte ulike selskaper, i åtte ulike ESG-saker. Engasjementsnivået er lavere enn i 2021, hvor SKAGEN engasjerte seg i 21 selskaper i 25 ulike ESG-saker. Dette skyldes hovedsakelig investeringen som er gjort i en mer fulldokumentert bærekraftsprosess som et ledd i den kommende Sustainable Finance Disclosure Regulation (SFDR).

Miljørelatert engasjement utgjorde den største kategorien av ESG-dialoger i 2022, hvor fokuset var veier mot det grønne skiftet og dekarbonisering. Aktiviteten i engasjement speiler den globale investeringsaktiviteten, hvor SKAGEN hadde dialog med selskaper i Asia, Nord-Amerika og Europa.

Engasjement rundt selskapsstyring har utgjort 25 prosent av dialogen i 2022, hvor fokus har vært på temaer som generelt er viktige for minoritetsaksjonærer. Dette handlet om struktur i styrene, for eksempel foreslått økt uavhengighet og mangfold.

Avslutningsvis er multi-kategori dialog i ferd med å bli et mer sentralt trekk ved SKAGENs engasjement og dialog med selskaper. Disse dialogene er mer helhetlige og dekker hele spennet av ESG-spørsmål. De har noen ganger også flere forgreninger slik at SKAGEN ikke bare vil engasjere seg i selskapene, men også med trejeparter som eksempelvis ESG-datatilbydere. Det er tilfeller hvor SKAGEN som en verdiinvestor med eksponering mot små- og mellomstore selskaper har mulighet til å tilby slike selskaper råd og anbefalinger om hvordan de kan bedre ESG-scoren mot datatilbydere og til det bredere markedet.

I SKAGEN er vi opptatt av å utøve våre rettigheter som aksjonærer. Ved å stemme med fullmakt kan vi avgjøre stemme uten å være fysisk tilstede ved møter. Som aktive investorer mener vi det er viktig å stemme for å løfte frem bekymringer og påvirke selskapene i en retning vi mener er bærekraftig.

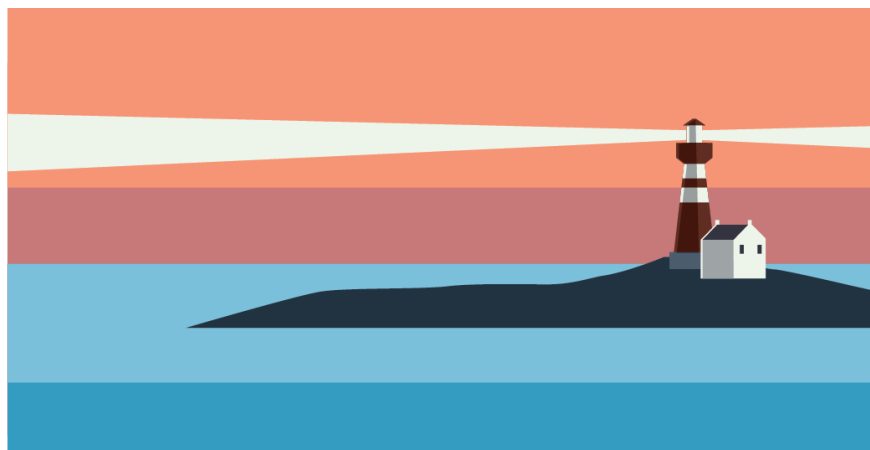
I 2022 har det vært 245 møter med stemmegivning i SKAGENs porteføljeselskaper, og 2894 saker på agendaen. SKAGEN stemte i 99,5 prosent av sakene. I 93 prosent av tilfellene stemte vi for ledelsens forslag, mens vi i 7 prosent av tilfellene stemte mot en eller flere saker.

Tilfellene hvor vi stemte mot ledelsen var typisk relatert til:

- Manglende informasjon i forkant av møtet
- Kvaliteten på styret og medlemmene, herunder også mangfold blant styremedlemmer
- Mekanismer som skal hindre oppkjøp
- Unødvendige eller urettferdige endringer i kapitalstrukturen
- Overdrevene lederlønninger
- Mangelfulle forslag og innspill knyttet til klimarapportering
- Mangelfulle innspill knyttet til menneskerettigheter
- Mangelfulle innspill knyttet til miljødelegasjoner, som avskoging, plast etc.

Informasjon om stemmegivning publiseres fortløpende på våre nettsider. For ytterligere informasjon om vårt ESG-arbeid i 2022, se vår årlige bærekraftsrapport.

SKAGEN fortsatte innføringen av Sustainable Finance Disclosure Regulation (SFDR) i 2022. Alle SKAGENs aksjefond er klassifisert som artikkel 8 etter EU-reglene. Ved utgangen av året hadde SKAGEN motatt visa og godkjente prospekter for Level II SFDR-regimet fra CSSF. I Norge er innføringen av SFDR utsatt et år i forhold til EU,



men SKAGEN har likevel mål om å innføre og iverksette SFDR-reglene for fondene som er registrert i Norge i 2023.

Markedsgjennomgang

Etter en berg og dalbane av et år, endte aksjemarkedene 2022 med å levere sin dårligste årsavkastning siden finanskrisen i 2008. Økende inflasjon og geopolitiske spenninger, kombinert med dårligere økonomiske forhold presset globale aksjer ned 18 prosent¹. Det markerte slutten på tre år med tosifret avkastning, og alle håp om bullmarkeder etter pandemien ble knust av raskt økende renter og fallende vekst.

Det var få steder investorer kunne gjemme seg for å unngå tap, hvor de fleste internasjonale aksjemarkeder leverte negativ avkastning for året. Utviklede markeder (-18 prosent) gjorde det litt bedre enn vekstmarkedene (-20 prosent), som ble trukket ned av Kina (-24 prosent) og særlig Russland (-100 prosent)².

Med i overkant høye verdsettelsener på starten av året, sentralbankenes innstramning og slutten på 0-rente, var det uvegerlig vekstaksjene som ble hardest rammet, særlig de selskapene med en skyhøy prislapp som ikke ga noen sikkerhetsmargin mot nedsalget i markedet.

Telekom (-35 prosent) og teknologi (-31 prosent) var blant sektorene som falt mest. Dårligere økonomiske utsikter gjorde at inntektsavhengige forbruksvarer (-32 prosent) og eiendomsaksjer (-24 prosent) hadde tilsvarende fall gjennom året.

Energi (+35%) var den eneste sektoren som leverte positiv avkastning for året, og det ga en viss beskyttelse til markeder som Norge og ga et løft til deler av Latin- og Sør-Amerika, og bidro også til at verdiaksjer (-7 prosent) slo vekstaksjer (-28 prosent) med god margin. Gjenoppblomstringen av såkalte "brune" aksjer ga utfordringer for fossilfrie porteføljer og de som inne-

holder grønnere, mer vekstorienterte investeringer³.

Markedsutsikter

Investorenes oppmerksomhet er allerede i ferd med å skifte fra inflasjon til resesjon, og det vil trolig bli flere positive og negative stemningsbølger etter hvert som det økonomiske bildet og effektene på selskapenes inntjening blir tydeligere. Rundt to av tre økonomer forventer at den amerikanske økonomien vil gå inn i en resesjon i år⁴. Mange mener at deler av eurosone og Storbritannia allerede er der.

Aksjer vil trolig være volatile på kort sikt, men markedene pleier å få fast grunn under føttene så snart resesjonen er bekreftet, og deretter gå inn i en syklus med positiv avkastning. Politisk stabilitet vil også bidra, hvor 2023 ventes å være det første året på over et tiår uten store valg i G7-land. Geopolitiske spenninger som følge av krigen mellom Russland og Ukraina og friksjon i forholdet mellom Kina og Taiwan er fortsatt åpenbart tilstede.

Verdsettelsener er en annen oppmuntring for aksjeinvestorer. Fjorårets omfattende nedgang innebærer at globale markeder nå handles under 30-års gjennomsnitt målt etter inntjening, med de største historiske rabattene i vekstmarkedene og i Europa, særlig Storbritannia. Amerikanske aksjer er unntaket og handles fortsatt over det langsiktige snittet for P/E verdsettelsener⁵.

Denne spredningen i verdivurderinger er en grunn til at et økende antall eksperter mener investeringsmiljøet blir stadig mer støttende for at aktive aksjeplukkere skal oppnå meravkastning. Med markeder som ikke lenger støttes av kvantitative lettelsener og høyere renter, som betyr at kapital har en kostnad, trenger investorer større fokus på selskapets grunnleggende forhold for å skille vinnerne fra taperne.

Inntjeningsmarginene vil også komme

¹ MSCI All Country World Index avkastning i USD.

² MSCI regional index avkastning i USD.

³ MSCI All Country World Index sektor og fakturavkastning i USD.

⁴ Kilde: Bloomberg Economists Survey

⁵ Kilde: J.P. Morgan. Forward P/Es for MSCI indices

under økt press når vi går inn i en resesjon. Å forstå kvaliteten på selskapsledelsen og driverne bak selskapets suksess (eller fiasko) vil bli enda viktigere. På lengre sikt forventer SKAGEN at verdiselskaper vil gi meravkastning, i tillegg til de som er best i stand til å bidra mot det grønne skiftet.

Større fokus på bærekraft fra internasjonale organer vil være et annet trekk som preger 2023, særlig når det gjelder hvordan investeringsprodukter markedsføres, sammen med økende krav til ESG-rapportering og data fra kunder. SKAGEN er godt plassert til å møte disse utfordringene med vår tilpassede tilnærming til bærekraft og lange historikk med å integrere ESG i investeringsprosessen.

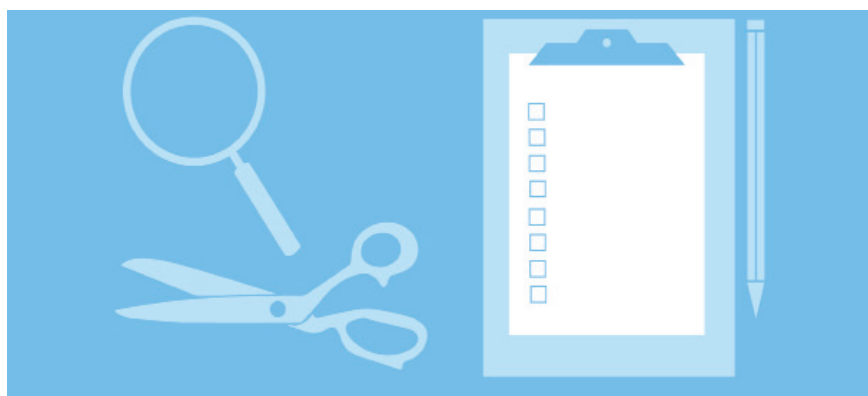
Etter utløpet av rapporteringsperioden har den pågående bankkrisen påvirket finansmarkedene og potensielt økt usikkerheten. Hittil har dette ikke hatt en direkte innvirkning på porteføljeselskapene i fondene.

Risikostyring i SKAGENS verdipapirfond

Investering i verdipapirfond innebærer risiko med hensyn til fremtidig verdiutvikling. Investorer kan derfor få både høyere og lavere avkastning enn forventet, og kan også tape på investeringen. Et generelt trekk ved verdipapirfond er at risiko spres gjennom mange ulike investeringer i forskjellige bransjer og geografiske regioner. Spredningen forventes å komme kundene til gode ved at avkastningen over tid bør bli høyere i forhold til risikoen for tap sammenlignet med å kjøpe enkeltaksjer eller obligasjoner.

SKAGEN overvåker og måler risikoen i verdipapirfondene i samsvar med norsk lov og reguleringer. Hvert av verdipapirfondene har en risikoprofil som er godkjent av styret. Styret og administrerende direktør mottar regelmessig risikorapporter fra selskapets uavhengige risikostyringsfunksjon.

SKAGENS verdipapirfond er også utsatt for likviditetsrisiko, siden det kan skje at fondenes investeringer ikke kan omsettes innen forventet tid eller til forventet pris. Denne risikoen begrenses ved overvåking av omsatte volumer, et omfattende motpartsnettverk, mulighet til å handle utenfor markedet, en viss kontantbeholdning i fondene samt en låneordning for å møte



store kundeinnløsninger.

SKAGEN valutasisikrer ikke valutaeksponeringen i aksjefondene. Valutarisiko er en integrert del av vår investeringsanalyse av hvert porteføljeselskap og evalueres på lik linje som alle andre risikofaktorer. SKAGEN søker å minimere risiko gjennom diversifisering av porteføljene.

Rentefondenes investeringer baseres på analyser av hver enkelt utsteders kredittverdighet og de økonomiske, makropolitiske og institusjonelle forholdene i landene obligasjonene er utstedt i. Etter mandatendringen i SKAGEN Avkastning kan fondet investere i lån med kredittkvalitet BB+ eller lavere (high yield). Den laveste tillatte kredittkvaliteten for en enkeltinvestering er B- på investeringstidspunktet. Slike lån har høy forventet avkastning, men også høyere kredittrisiko. Opp til 30 prosent av fondet kan være investert i ansvarlig lånekapital, som har høyere risiko enn ordinære obligasjoner. Enkelte fondets investeringer kan til tider ha lav omsettelighet, som også kan øke risikoen for fallende priser. For å redusere risiko er investeringene spredd over mange utstedere. Motpartsrisiko reduseres ved å søke å få ytelse mot ytelse og holde øye med meglernes kredittrating og regnskaper. Motpartsrisiko reduseres ved å søke å få ytelse mot ytelse og holde øye med meglernes kredittrating og regnskaper.

Internkontroll og compliance

Fondsforvaltning innebærer også operasjonell risiko som utilstrekkelige eller sviktende interne prosesser eller systemer, menneskelige feil eller eksterne hendelser. Dette styres ved blant annet fokus på gode prosesser, rutiner og systemer, løpende

opplæring av ansatte, kommunikasjonstiltak samt oppdatering og lærdom fra hendelsesregistre. Hendelser evalueres kontinuerlig, med økt fokus to ganger i året i en internkontrollprosess med ansvarlige ledere for alle virksomhetsområder.

SKAGEN har utkontraktert enkelte aktiviteter og funksjoner til Storebrand-gruppen. Dette omfatter forvaltning av SKAGEN Høyrente, SKAGENS IT-drift og -utvikling, verdipapiroppgjør, regnskap, beregning av NAV, andelseieroppgjør og andelseierregister for SKAGENS fond, samt salg og service mot profesjonelle kunder i Norge, Sverige og Danmark. SKAGEN er fortsatt ansvarlig for risikohåndtering og internkontroll av alle overførte oppgaver.

I tråd med relevante regler og Storebrand Groups policy har SKAGEN en uavhengig Compliance Offiser og Risk Officer. Disse to funksjonene jobber uavhengig av SKAGENS rapporteringslinjer og rapporterer direkte til styret i tillegg til administrerende direktør, for å overholde lovkrav. De to rapporterer også til Storebrandkonsernets CRO (chief risk officer), og inngår i Storebrandkonsernets complianceforum

SKAGEN er også ansvarlig forvalter av SKAGENS underfond og global underdistributør av alle Storebrands SICAV-fond registrert i Luxembourg.

Administrative forhold

Verdipapirfondene har ingen ansatte. Virksomheten forurenser ikke det ytre miljø. Alle verdipapirfondene har SKAGEN som forvalter og JP Morgan som depotmottaker. SKAGEN har sitt hovedkontor i Stavanger.

Styret bekrefter at forutsetningene for fortsatt drift av verdipapirfondene og forvaltningsselskapet er til stede.

Styret i SKAGEN AS, 30. mars 2023

Kristian Falnes

Viveka Ekberg

Tove Selnes

Karen Elisabeth Ohm Heskjå

Per Gustav Blom

Styrets leder

Jan Erik Saugestad

Årsregnskap 2022

RESULTATREGNSKAP		SKAGEN Vekst		SKAGEN Global		SKAGEN Kon-Tiki		SKAGEN m²		SKAGEN Focus	
(angitt i hele tusen kroner)	Noter	2022	2021	2022	2021	2022	2021	2022	2021	2022	2021
Porteføljeinntekter og -kostnader											
Renteinntekter/-Kostnader		156	-1858	357	-480	3526	-78	182	-64	348	-116
Utbytte		372033	330966	361392	249197	584549	543424	42704	40119	89350	42567
Gevinst/tap ved realisasjon	1	578049	1225340	812415	3471528	1256684	2065324	227	151710	-36297	444392
Netto endring urealisert kursgevinster/tap	1	-1145052	572409	-6429883	6830313	-2729723	-2478087	-399570	194555	-173314	-172555
Andre porteføljeeinntekter/kostnader		193	644	7	-42	-307	-1160	-3	-65	8	-97
PORTEFØLJERESULTAT		-194621	2127501	-5255711	10550515	-885272	129423	-356460	386256	-119905	314191
Forvaltningsinntekter og -kostnader											
Forvaltningshonorar	6	-84072	-82775	-327933	-336585	-248079	-305986	-25770	-26685	-35795	-26407
Forvaltningshonorarvariable	6	-	-146161	-	-319825	-13645	35646	5719	3889	-3308	5210
Andre inntekter/kostnader		-122	-77	-145	-95	-479	8	-142	-94	-221	-112
FORVALTNINGSRESULTAT		-84194	-229013	-328078	-656506	-262203	-270333	-20193	-22890	-39324	-21309
RESULTAT FØR SKATTEKOSTNAD											
Skattekostnad	8	-41154	-31328	-57509	-24689	-93746	-148733	-3649	-3992	-14119	-7379
ÅRETS RESULTAT		-319969	1867160	-5641298	9869321	-1241220	-289643	-380303	359374	-173349	285503
Som disponeres											
Overføres til/fra opptjent egenkapital		-319969	1867160	-5641298	9869321	-1241220	-289643	-380303	359374	-173349	285503
SUM		-319969	1867160	-5641298	9869321	-1241220	-289643	-380303	359374	-173349	285503
BALANSE											
		31.12.2022	31.12.2021	31.12.2022	31.12.2021	31.12.2022	31.12.2021	31.12.2022	31.12.2021	31.12.2022	31.12.2021
Eiendeler											
Verdipapirer til kostpris		7412432	6698106	22100704	22902952	13502743	11887369	1424250	1525173	2363185	1589804
Urealisert gevinst/tap		1009375	2155345	9443940	15875096	-530577	2200777	11165	410788	-60022	112441
Opptjente renter/verdipapirer		-	-	-	-	-	-	-	-	-	-
SUM FONDETS VERDIPAPIRPORTEFØLJE	1,2	8421807	8853450	31544644	38778048	12972166	14088146	1435415	1935961	2303163	1702246
Fordring											
Tilgodehavende aksjeutbytte		47086	39391	33330	35684	116291	102033	5452	4404	29632	13580
Opptjent bankrenter		146	24	167	25	547	42	17	1	54	1
SUM OPPTJENTE IKKE MOTTATTE INNTEKTER		47232	39416	33497	35708	116838	102074	5469	4405	29686	13582
Til gode fra meglere		-	29280	25392	79852	27901	-	-	4068	19412	16245
Til gode fra kunder		1685	2130	6081	12663	762	410	658	2578	811	3322
Andre fordringer		-	-	-	-	-	-	-	-	-	1
SUM ANDRE FORDRINGER		1685	31410	31474	92516	28663	410	658	6646	20223	19567
Bankinnskudd		103134	362865	102527	669563	320344	464995	7705	12005	36387	56310
SUM EIENDELER		8573858	9287141	31712142	39575835	13438010	14655624	1449246	1959018	2389459	1791704
Egenkapital											
Innskutt egenkapital											
Andelskapital til pålydende	7	239506	245916	4870977	5051748	3345199	3392120	646796	694633	1472942	966789
Overkurs		2090669	2295615	4123142	5751629	2476574	2505534	441647	508592	338126	73897
SUM INNSKUTT EGENKAPITAL		2330174	2541531	8994120	10803378	5821773	5897654	1088443	1203225	1811068	1040686
Opptjent egenkapital		6221340	6541309	22608907	28250206	7476948	8718168	360335	740637	532331	705680
SUM EGENKAPITAL	3	8551514	9082840	31603027	39053583	13298721	14615822	1448778	1943862	2343399	1746366
Gjeld											
Skyldig til meglere		1003	30690	25290	104080	63837	-	-	9397	33478	39440
Skyldig forvaltningshonorar		20617	168207	80831	413216	74849	34899	8	3143	12497	1936
Skyldig innløsninger		723	5404	2993	4956	603	4904	460	2616	84	3963
Skattegjeld	8	-	-	-	-	-	-	-	-	-	-
Annen gjeld		-	-	-	-	-	-	-	-	-	-
SUM GJELD		22343	204301	109115	522252	139289	39802	469	15156	46060	45338
SUM GJELD OG EGENKAPITAL		8573858	9287141	31712142	39575835	13438010	14655624	1449246	1959018	2389459	1791704

Styret i SKAGEN AS, Stavanger 30. mars 2023

Kristian Falnes Viveka Ekberg Tove Selnes Karen Elisabeth Ohm Heskja Per Gustav Blom

Styrets leder

Jan Erik Saugestad

RESULTATREGNSKAP		SKAGEN Global II		SKAGEN Global III		SKAGEN Select 15		SKAGEN Select 30		SKAGEN Select 60	
(angitt i hele tusen kroner)		2022	2021	2022	2021	2022	2021	2022	2021	2022	2021
Porteføljeinntekter og -kostnader											
Renteinntekter/-Kostnader		18	6	24	-9	349	-3	1435	-9	1730	-7
Utbytte		5679	4934	8824	5686	359	1239	1526	4259	1721	3022
Gevinst/tap ved realisasjon	1	8385	96823	19460	73869	-1163	641	-5921	1304	1812	8588
Netto endring urealisert kursgevinster/tap	1	-110635	103712	-150622	165906	-963	-509	-4740	6898	-27696	31795
Andre porteføljeinntekter/kostnader		-	-10	-	-8	6	2	37	22	33	19
PORTEFØLJERESULTAT		-96553	205465	-122314	245443	-1411	1369	-7663	12473	-22400	43417
Forvaltningsinntekter og -kostnader											
Forvaltningshonorar	6	-3751	-4097	-4780	-4729	-55	-49	-255	-231	-387	-406
Forvaltningshonorar variabel	6	-	-	-	-	-	-	-	-	-	-
Andre inntekter/kostnader		-48	-46	-48	-45	-7	-16	-11	-20	-11	-16
FORVALTNINGSRESULTAT		-3799	-4143	-4828	-4773	-62	-65	-265	-250	-398	-423
RESULTAT FØR SKATTEKOSTNAD											
		-100352	201321	-127142	240670	-1473	1304	-7928	12223	-22798	42995
Skattekostnad	8	-983	128	-1391	-795	-	-	-	-971	-	-561
ÅRETS RESULTAT		-101335	201449	-128533	239874	-1473	1304	-7928	11252	-22798	42434
Som disponeres											
Avsatt til utdeling til andelseierne	1	-	-	-	-	-	1385	-	-	-	-
Netto utdelt til andelseiere i løpet av året	1	-	-	-	-	9	-155	-	-	-	-
Overføres til/fra opptjent egenkapital		-101335	201449	-128533	239874	-1482	74	-7928	11252	-22798	42434
SUM		-101335	201449	-128533	239874	-1473	1304	-7928	11252	-22798	42434
BALANSE											
		31.12.2022	31.12.2021	31.12.2022	31.12.2021	31.12.2022	31.12.2021	31.12.2022	31.12.2021	31.12.2022	31.12.2021
Eiendeler											
Verdipapirer til kostpris		475357	458902	565738	556916	59920	50853	248432	234580	318770	342959
Urealisert gevinst/tap		138160	248773	199256	349909	-314	334	12387	15775	49000	75028
Opptjente renter/verdipapirer		-	-	-	-	-	-	-	-	-	-
Sum fondets verdipapirportefølje	1,2	613517	707675	764995	906825	59607	51187	260818	250355	367770	417987
Fordring											
Til godehavende aksjeutbytte		1376	2563	727	649	-	-	-	-	-	-
Opptjent bankrenter		6	0	5	0	7	1	14	2	7	1
SUM OPPTJENTE IKKE MOTTATTE INNTEKTER		1382	2563	733	649	7	1	14	2	7	1
Til gode fra meglere		-	-	1153	-	-	-	-	-	-	-
Til gode fra kunder		-	-	-	-	-	786	66	118	37	10
Andre fordringer		-	-	-	-	-	-	-	-	-	-
SUM ANDRE FORDRINGER		-	-	1153	-	-	786	66	118	37	10
Bankinnskudd		3631	7993	2839	10288	4123	2666	8740	8560	3572	6662
SUM EIENDELER		618530	718231	769719	917762	63737	54639	269639	259035	371387	424661
Egenkapital											
Innskutt egenkapital											
Andelskapital til pålydende	7	67381	67159	56838	58325	60376	50765	234159	216966	279013	301111
Overkurs		-147689	-149609	44273	62785	2829	2570	15934	13468	-23658	-16892
SUM INNSKUTT EGENKAPITAL		-80308	-82451	101110	121110	63204	53335	250093	230434	255355	284219
Opptjent egenkapital		697891	799226	666257	794790	-681	792	18401	26329	115926	138724
SUM EGENKAPITAL	3	617583	716775	767368	915901	62523	54127	268494	256763	371281	422943
Gjeld											
Skyldig til meglere		-	412	1150	528	1200	500	1000	-	-	-
Skyldig forvaltningshonorar		947	1043	1202	1333	14	12	65	63	93	106
Skyldig innløsninger		-	-	-	-	-	-	80	1239	13	1051
Skattegjeld	8	-	-	-	-	-	-	-	971	-	560
Annen gjeld		-	-	-	-	-	-	-	-	-	-
SUM GJELD		947	1456	2352	1862	1214	512	1145	2272	106	1718
SUM GJELD OG EGENKAPITAL		618530	718231	769719	917762	63737	54639	269639	259035	371387	424661

Styret i SKAGEN AS, Stavanger 30. mars 2023

Kristian Falnes

Viveka Ekberg

Tove Selnes

Karen Elisabeth Ohm Heskja

Per Gustav Blom

Styrets leder

Jan Erik Saugestad

RESULTATREGNSKAP	Noter	SKAGEN Select 80		SKAGEN Select 100		SKAGEN Høyrente		SKAGEN Avkastning	
		2022	2021	2022	2021	2022	2021	2022	2021
(angitt i hele tusen kroner)									
Porteføljeeinntekter og -kostnader									
Renteinntekter/-Kostnader		996	-7	126	-10	87077	36 161	29281	21 663
Utbytte		915	566	-	-	-	-	-	-
Gevinst/tap ved realisasjon	1	938	2519	20588	52 058	-12 507	418	-39 091	4 733
Netto endring urealisert kursgevinster/tap	1	-23 994	31 857	-113 549	130 474	-28 807	-2 475	6 308	-22 242
Andre porteføljeeinntekter/kostnader		20	1	98	50	4	-16	-	-47
PORTEFØLJERESULTAT		-21 125	34 935	-92 738	182 572	45 767	34 088	-3 502	4 106
Forvaltningsinntekter og -kostnader									
Forvaltningshonorar	6	-552	-503	-1 865	-2 126	-8 657	-6 810	-5 006	-7 428
Forvaltningshonorar variabel	6	-	-	-	-	-	-	-	-
Andre inntekter/kostnader		-12	-14	-14	-15	-27	-16	-39	-19
FORVALTNINGSRESULTAT		-564	-516	-1 879	-2 141	-8 684	-6 827	-5 044	-7 447
RESULTAT FØR SKATTEKOSTNAD		-21 689	34 419	-94 617	180 430	37 083	27 261	-8 546	-3 341
Skattekostnad	8	-137	-4	-	-	-	-	-	-
ÅRETS RESULTAT		-21 825	34 415	-94 617	180 430	37 083	27 261	-8 546	-3 341
Som disponeres									
Avsatt til utdeling til andelseierne	1	-	-	-	-	66 046	35 379	-	16 908
Netto utdelt til andelseiere i løpet av året	1	-	-	-	-	2 040	-4 468	242	2 045
Overføres til/fra opptjent egenkapital		-21 825	34 415	-94 617	180 430	-31 003	-3 650	-8 788	-22 294
SUM		-21 825	34 415	-94 617	180 430	37 083	27 261	-8 546	-3 341
BALANSE									
		31.12.2022	31.12.2021	31.12.2022	31.12.2021	31.12.2022	31.12.2021	31.12.2022	31.12.2021
Eiendeler									
Verdipapirer til kostpris		234 884	226 055	735 073	753 053	3 192 089	2 932 599	868 115	1 264 138
Urealisert gevinst/tap		32 035	55 096	162 615	276 164	-29 072	-265	-611	-6 899
Opptjente renter verdipapirer		-	-	-	-	29 739	7 300	4 657	5 557
Sum fondets verdipapirportefølje	1,2	266 919	281 151	897 688	1 029 217	3 192 756	2 939 633	872 162	1 262 795
Fordring									
Tilgodehavende aksjeutbytte		-	-	-	-	-	137	423	404
Opptjent bankrenter		7	2	16	2	3 244	-	23	6
SUM OPPTJENTE IKKE MOTTATTE INNTEKTER		7	2	16	2	3 244	137	446	409
Til gode fra meglere		-	-	-	-	-	-	-	-
Til gode fra kunder		143	1 842	279	3	3 132	6 415	320	20
Andre fordringer		-	-	-	-	-	111	-	-
SUM ANDRE FORDRINGER		143	1 842	279	3	3 132	6 526	320	20
Bankinnskudd		5 286	9 783	8 679	10 342	185 877	213 744	18 704	37 350
SUM EIENDELER		272 355	292 777	906 662	1 039 565	3 385 009	3 160 040	891 631	1 300 575
Egenkapital									
Innskutt egenkapital									
Andelskapital til pålydende	7	190 971	190 901	600 805	625 708	3 368 090	3 111 378	654 636	951 718
Overkurs		36 810	36 602	45 002	58 068	30 476	27 992	226 154	327 484
SUM INNSKUTT EGENKAPITAL		227 781	227 503	645 807	683 776	3 398 566	3 139 370	880 790	1 279 202
Opptjent egenkapital		43 276	65 101	260 173	354 789	-17 199	11 764	9 962	18 508
SUM EGENKAPITAL	3	271 057	292 604	905 980	1 038 565	3 381 367	3 151 134	890 752	1 297 710
Gjeld									
Skyldig til meglere		1 000	-	-	-	-	-	-	-
Skyldig forvaltningshonorar		137	139	454	520	2 145	1 927	861	1 715
Skyldig innløsninger		24	30	229	479	1 497	6 979	3	1 150
Skattegjeld	8	137	4	-	-	-	-	-	-
Annen gjeld		-	-	-	-	-	-	15	-
SUM GJELD		1 297	173	682	999	3 643	8 906	879	2 865
SUM GJELD OG EGENKAPITAL		272 355	292 777	906 662	1 039 565	3 385 009	3 160 040	891 631	1 300 575

Styret i SKAGEN AS, Stavanger 30. mars 2023

Kristian Falnes

Viveka Ekberg

Tove Selnes

Karen Elisabeth Ohm Heskja

Per Gustav Blom

Styrets leder

Jan Erik Saugestad

Generelle noter 2022

NOTE 1: REGNSKAPSPRINSIPPER

Alle tall oppgis i hele tusen om ikke annet er angitt.

Regnskapet for 2022 er satt opp i samsvar med regnskapsloven og forskrift om årsregnskap for verdipapirfond.

Finansielle instrumenter:

Alle finansielle instrumenter vurderes til virkelig verdi. Verdsettelsesmetoden vil avhenge av de finansielle instrumentenes karakteristika samt det aktuelle marked.

For børsnoterte instrumenter vil normalt siste offisielle omsetningskurs samt siste kjøps- og salgskurser som distribuert av aktuell børs benyttes for verdsettelsen i SAM.

Bruk av kvoterte priser er aktuelt for instrumenter der det kvoteres kjøps- og/eller salgskurser regelmessig av ett eller flere meglerhus. Dette omfatter primært obligasjoner utenfor Norge.

For norske obligasjoner vil i hovedsak priser levert fra Nordic Bond Pricing benyttes.

For fond vil offisielle NAV-kurser benyttes der det er tilgjengelig.

For finansielle instrumenter der det ikke er mulig eller ønskelig å benytte overnevnte metoder benyttes teoretiske modeller for å kalkulere en antatt markedsverdi. Dette vil typisk gjelde for de fleste OTC-instrumenter samt enkelte likvide obligasjoner.

Ytterligere beskrivelse finnes i SAMs rutine "Valuation principles for financial instruments".

Derivater:

Derivater kan bli brukt for å redusere fondenes risiko.

Realiserte gevinst og tap:

Ved realisasjon av investeringene beregnes regnskapsmessig gevinst og tap basert på anskaffelseskost.

Valutagevinster/tap som ikke er knyttet til verdipapirer fremkommer som andre porteføljeinntekter/kostnader.

Transaksjonskostnader:

Transaksjonskostnader ved kjøp av verdipapirer (kurtasje til megler og omkostninger) aktiveres som en del av kostprisen på verdipapiret og følger realisasjonsprinsippet.

Utdeling til andelseiere:

For rentefond er skattemessig resultat, bestående av renteinntekter, realisert gevinst/tap samt andre inntekter med fradrag for forvaltningshonorar og transaksjonsdrevne kostnader, utdelt til andelseierne pr 31.12.

Alle utdelinger til andelseierne i rentefond behandles som overskuddsdisponering iht forskrift om årsregnskap for verdipapirfond.

Svingprising:

SKAGEN praktiserer rutiner for svingprising for å forhindre at eksisterende andelseiere blir skadelidende som følge av tegninger og innløsninger som andre andelseiere foretar i fondet. Fondets verdi justeres med en svingfaktor på dager der fondet har hatt netto tegning eller innløsning som overstiger en på forhånd fastsatt andel av fondets forvaltningskapital. Grensen for å justere fondets verdi er satt til det nivået der netto tegning eller innløsninger forventes å innebære at fondet må gjøre porteføljetilpasninger som påfører transaksjonskostnader, spreadkostnader (forskjellen mellom kjøps og salgskurs på underliggende papirer) og valutakostnader. Hvis fondet har hatt en netto tegning over denne grensen justeres fondets verdi opp eller ned dersom fondet har hatt netto innløsning over denne grensen. Svingfaktoren beregnes basert på gjennomsnittlige historiske kostnader, og evalueres kvartalsvis.

Konsekvens av Russlands invasjon av Ukraina:

Etter Russlands invasjon av Ukraina besluttet SKAGEN å fryse alle russiske investeringer og selge seg ut av landet, i likhet med resten av Storebrand Gruppen. Før dette besluttet Norges Bank Investment Management å ekskludere russiske investeringer etter instruks fra Den Norske Regjeringen. Den direkte russlandeksponeringen i SKAGENS fond er i SKAGEN Kon-Tiki og SKAGEN Vekst, som fikk nærmest en total nedgang i sine russiske posisjoner, som utgjorde henholdsvis 8,7 prosent og 4,5 prosent av porteføljene ved inngangen til februar 2022. Per 31.12.2022 var alle russiske aksjer priset til null, med unntak av det russisk-noterte dagligvareselskapet X5. I siste del av året ble det foretatt flere store transaksjoner utenfor markedet i X5 (ticker: FIVE LI) på Londonbørsen. Følgelig har Storebrand Asset Managements uavhengige prisingsteam justert sin fair value-vurdering av aksjen basert på rapporterte transaksjoner utenfor markedet, og disse er reflektert i fondets NAV med virkning fra 31.10.22.

Godtgjørelsesordning:

Selskapets godtgjørelsesordning fastsettes av selskapets styre, og gjennomgås og kontrolleres av selskapets internrevisor på årlig basis.

SKAGEN AS' godtgjørelsesordning er innrettet slik at den skal fremme god og effektiv risikostyring og sikre at forvaltning er i samsvar med investeringsmandatene for de verdipapirfondene som forvaltes og motvirke risikotakning som er uforenlig med fondenes investeringsstrategi. Videre skal ordningen sikre ansvarlighet og langsiktighet. Samtlige ansatte i SKAGEN AS har både en fast godtgjørelse og mulighet til en variabel godtgjørelse. Variabel godtgjørelse utbetalt i 2023 ble opptjent basert på selskapets driftsresultat i 2022. En fast andel deles på en gruppe ansatte; partnere, mens resterende andel fordeles diskresjonært. Samtlige medarbeidere kan også få diskresjonær variabel godtgjørelse. Variabel godtgjørelse for compliance- og risikansvarlig er ikke basert på selskapets driftsresultat, men på individuell vurdering. Selskapets ledergruppe, porteføljevaltere og selskapets compliance og kontrollfunksjon var i regnskapsåret 2022 (utbetalingsår 2023) underlagt særskilte krav om tilbakeholdelse av variabel godtgjørelse. SKAGEN AS tilbakeholder 50% av den variable godtgjørelsen med utbetaling i tre like deler de tre påfølgende år. Tilbakeholdt bonus investeres i selskapets verdipapirfond. 54 av selskapets medarbeidere er underlagt godtgjørelsesordningens krav om tilbakeholdelse av variabel godtgjørelse.

Kategori	Antall ansatte	Fast godtgjørelse	Variabel godtgjørelse	Totalt i 2022
A: Ledergruppen inkl CIO	7	12 483	17 695	30 177
B: Porteføljevaltere, Risk, compliance og legal	17	25 240	91 079	116 319
C: Ansatte med direkte salgsgjaver	30	29 427	13 700	43 127
Totalt	54	67 150	122 474	189 624

NOTE 2: PORTEFØLJEOVERSIKT

Se side 18-31 for porteføljeoversikt.

SKAGEN Vekst Note 4, 5, 6, 7, 8, 9 og 10

NOTE 4: DEPOTKOSTNADER, KURTASJE OG KOSTNADER

Transaksjonskostnader ved kjøp av verdipapirer (kurtasje til megler) aktiveres som en del av kostprisen på verdipapiret og følger realisasjonsprinsippet.

Transaksjonskostnader:

2022	2021
479	818

NOTE 5: OMLØPSHASTIGHET

Omløpshastighet beregnes til minimum av årets kjøp og salg, dividert med gjennomsnittlig forvaltningskapital.

Omløpshastighet:

2022	2021
0,22	0,31

NOTE 6: FORVALTNINGSHONORAR OG PROVISJONER

Forvaltningshonorar beregnes i prosent av daglig forvaltningskapital.

Andelsklasse	Fast honorar prosent p.a.	Valuta
SKAGEN Vekst A	1,00%	NOK
SKAGEN Vekst B	0,80%	NOK
SKAGEN Vekst C	0,60%	NOK

I tillegg belastes variabelt forvaltningshonorar med 1/10 av avkastning utover 6 prosent p.a målt i norske kroner i andelsklasse A og B, dersom andelsverdien 31.12 er høyere enn andelsverdien ved forrige belastning/avregning av variabelt forvaltningshonorar (høyvannsmærke). Andelsklasse C belastes variabelt forvaltningshonorar med 1/10 av bedre verdiutvikling i andelsverdien enn en likevektet og kontinuerlig rebalansert indeks sammensatt av MSCI Nordic Countries IMI Index og MSCI All Country World Index ex Nordic Countries (Daily Total Return Net \$ målt i norske kroner). Den variable forvaltningsgodtgjørelsen i klasse C belastes/avregnes kun såfremt den akkumulerte relative verdiutviklingen fra siste belastning/avregning til og med 31. desember er større enn null.

NOTE 7: ANTALL ANDELER (I HELE TALL)

	Andelsklasse	31.12.2022	31.12.2021	31.12.2020
Antall andeler	SKAGEN Vekst A	2 230 346	2 317 496	2 414 704
Antall andeler	SKAGEN Vekst B	91 769	70 107	496
Antall andeler	SKAGEN Vekst C	72 943	71 556	98 125
Innløsningskurs	SKAGEN Vekst A	3 561	3 685	2 937
Innløsningskurs	SKAGEN Vekst B	3 625	3 744	2 982
Innløsningskurs	SKAGEN Vekst C	3 791	3 908	3 053

NOTE 8: SKATT

Beregningsgrunnlag betalbar skatt	2022	2021	Endring
Resultat før skattekostnad	-278 815	1 898 488	
Verdiendring finansielle instrumenter vurdert til virkelig verdi	1 145 970	-573 601	
Regnskapsmessig gev/tap ved realisasjon av aksjer	-576 801	-1 229 645	
Utbytte mottatt fra EØS-land	-167 858	-157 138	
3% av utbytte skattefritt	5 036	4 714	
Permanente forskjeller	-4 720	-13 706	
Endring av midlertidige forskjeller	-122 811	70 888	
Årets skattegrunnlag	0	0	
Betalbar skatt (22%)	0	0	
Benyttet kredittfradrag for kildeskatt	-	-	
Endring i utsatt skatt	-	-	
Betalbar skatt i balansen	0	0	
Sum betalbar skatt	-	-	
Endring i utsatt skatt	-	-	
Betalt kildeskatt	41 154	31 328	
Sum skattekostnader i resultatregnskapet	41 154	31 328	

Permanente forskjeller

Andre skattefrie inntekter/kostnader	-4 720	-13 706
Andre skattepliktige inntekter/kostnader	-	-
Sum permanente forskjeller	-4 720	-13 706

Midlertidige forskjeller

Urealisert agio på fordring og gjeld	-14 624	-13 706	-918
Fremforbart underskudd	938 302	1 060 196	-121 893
Sum midlertidige forskjeller	923 678	1 046 490	-122 811
Utsatt skattfordel (ikke balanseført) / Utsatt skatt i balansen	203 209	230 228	-27 019

NOTE 9:

Selskaper i Storebrand konsernet har andeler i fondet tilsvarende 1 % av forvaltningskapitalen.

NOTE 10: NØKKELTALL

Aktiv andel (active share) sammenligner fondets plasseringer med referanseindeksens plasseringer og uttrykker hvor stor del av fondets portefølje som avviker fra fondets referanseindeks. Beregningen er gjort ved å summere absoluttdifferansen mellom vekt av eiendeler i fond mot vekt av eiendeler i referanseindeks. Målingen av nøkkeltallet er basert på utstedernivå og porteføljesammensetning pr 31.12.2022. Kontantbeholdningen anses som eiendel på linje med andre eiendeler i fondet.

	2022	2021
Tracking error	8,66%	7,22%
Aktivandel	81,83%	86,05%

SKAGEN Focus Note 4, 5, 6, 7, 8, 9 og 10

NOTE 4: DEPOTKOSTNADER, KURTASJE OG KOSTNADER

Transaksjonskostnader ved kjøp av verdipapirer (kurtasje til megler) aktiveres som en del av kostprisen på verdipapiret og følger realisasjonsprinsippet.

Transaksjonskostnader:

2022	2021
917	873

NOTE 5: OMLØPSHASTIGHET

Omløpshastighet beregnes til minimum av årets kjøp og salg, dividert med gjennomsnittlig forvaltningskapital.

Omløpshastighet:

2022	2021
0,94	1,03

NOTE 6: FORVALTNINGSHONORAR OG PROVISJONER

Forvaltningshonorar beregnes i prosent av daglig forvaltningskapital.

Andelsklasse	Fast honorar prosent p.a.	Valuta
SKAGEN Focus A	1,60%	NOK
SKAGEN Focus B	1,30%	NOK
SKAGEN Focus C	1,00%	NOK
SKAGEN Focus D	1,60%	NOK

I tillegg belastes variabelt forvaltningshonorar i samtlige fire klasser med 1/10 av bedre verdiutvikling i andelsverdien enn referanseindeksen MSCI All Country World Daily Total Return Net \$ målt i norske kroner. Variabel forvaltningsgodtgjørelse beregnes daglig og nedad, slik at samlet honorar ikke kan overstige 3,2 prosent p.a. og ikke bli lavere enn 0,8 prosent p.a. av gjennomsnittlig forvaltningskapital i andelsklassene A og C. I andelsklasse B er tilsvarende øvre grense 2,9 prosent p.a. og nedre grense 0,5 prosent p.a. For andelsklasse D er tilsvarende øvre grense 3,2 prosent p.a. og nedre grense 0 prosent p.a.

NOTE 7: ANTALL ANDELER (I HELE TALL)

	Andelsklasse	31.12.2022	31.12.2021	31.12.2020
Antall andeler	SKAGEN Focus A	9402980	9473017	8829794
Antall andeler	SKAGEN Focus B	282485	98393	8764
Antall andeler	SKAGEN Focus C	-	-	-
Antall andeler	SKAGEN Focus D	4285463	81973	33860
Innløsningskurs	SKAGEN Focus A	168	181	150
Innløsningskurs	SKAGEN Focus B	172	185	153
Innløsningskurs	SKAGEN Focus C	-	-	-
Innløsningskurs	SKAGEN Focus D	166	178	149

NOTE 8: SKATT

Beregningsgrunnlag betalbar skatt	2022	2021	Endring
Resultat før skattekostnad	-159 229	292 882	
Verdiendring finansielle instrumenter vurdert til virkelig verdi	172 463	172 244	
Regnskapsmessig gev/tap ved realisasjon av aksjer	36 710	-446 084	
Utbytte mottatt fra EØS-land	-18 607	-8 795	
3% av utbytte skattefritt	58	264	
Permanente forskjeller	-278	-25	
Endring av midlertidige forskjeller	851	-	
Årets skattegrunnlag	32 469	10 486	
Betalbar skatt (22%)	7 143	2 307	
Benyttet kreditfradrag for kildeskatt	-7 143	-2 307	
Endring i utsatt skatt	-	-	
Betalbar skatt i balansen	0	0	
Sum betalbar skatt	-	-	
Endring i utsatt skatt	-	-	
Betalt kildeskatt	14 119	7 379	
Sum skattekostnader i resultatregnskapet	14 119	7 379	
Permanente forskjeller			
Andre skattefrie inntekter/kostnader	-328	-25	
Andre skattepliktige inntekter/kostnader	50	-	
Sum permanente forskjeller	-278	-25	
Midlertidige forskjeller			
Urealisert agio på fordring og gjeld	851	-	851
Fremførbart underskudd	-	-	-
Sum midlertidige forskjeller	851	-	851
Utsatt skattfordel (ikke balanseført) / Utsatt skatt i balansen	187	-	187

NOTE 9:

Selskaper i Storebrand konsernet har andeler i fondet tilsvarende 1% av forvaltningskapitalen.

NOTE 10: NØKKELTALL

Aktiv andel (active share) sammenligner fondets plasseringer med referanseindeksens plasseringer og uttrykker hvor stor del av fondets portefølje som avviker fra fondets referanseindeks. Beregningen er gjort ved å summere absoluttdifferansen mellom vekt av eiendeler i fond mot vekt av eiendeler i referanseindeks. Målingen av nøkkeltallet er basert på utstedernivå og porteføljesammensetning pr 31.12.2022. Kontantbeholdningen anses som eiendel på linje med andre eiendeler i fondet.

	2022	2021
Tracking error	12,91%	12,15%
Aktiv andel	99,69%	99,77%

SKAGEN Global Note 4, 5, 6, 7, 8, 9 og 10

NOTE 4: DEPOTKOSTNADER, KURTASJE OG KOSTNADER

Transaksjonskostnader ved kjøp av verdipapirer (kurtasje til megler) aktiveres som en del av kostprisen på verdipapiret og følger realisasjonsprinsippet.

Transaksjonskostnader:

2022	2021
3461	4879

NOTE 5: OMLØPSHASTIGHET

Omløpshastighet beregnes til minimum av årets kjøp og salg, dividert med gjennomsnittlig forvaltningskapital.

Omløpshastighet:

2022	2021
0,27	0,23

NOTE 6: FORVALTNINGSHONORAR OG PROVISJONER

Forvaltningshonorar beregnes i prosent av daglig forvaltningskapital.

Andelsklasse	Fast honorar prosent p.a.	Valuta
SKAGEN Global A	1,00%	NOK
SKAGEN Global B	0,80%	NOK
SKAGEN Global C	0,60%	NOK
SKAGEN Global D	0,50%	NOK
SKAGEN Global E	1,00%	NOK

I tillegg belastes variabelt forvaltningshonorar i samtlige fem klasser med 1/10 av bedre verdiutvikling i andelsverdien enn referanseindeksen MSCI All Country World Daily Total Return Net \$ målt i norske kroner. Variabel forvaltningsgodtgjørelse beregnes daglig og belastes årlig pr 31. desember for andelsklasse A og B. For andelsklasse C, D og E beregnes variabel forvaltningsgodtgjørelse daglig og belastes kvartalsvis, men den variable forvaltningsgodtgjørelsen et gitt kvartal kan kun belastes såfremt den akkumulerte relative verdiutviklingen mellom fondet og MSCI All Country World Daily Total Return Net \$ målt i norske kroner, fra siste belastning til og med det gitte kvartal, er større enn null (høyvannsmerke).

NOTE 7: ANTALL ANDELER (I HELE TALL)

	Andelsklasse	31.12.2022	31.12.2021	31.12.2020
Antall andeler	SKAGEN Global A	9282944	9873857	10570011
Antall andeler	SKAGEN Global B	467761	407680	240928
Antall andeler	SKAGEN Global C	-	76441	89602
Antall andeler	SKAGEN Global D	402	402	402
Antall andeler	SKAGEN Global E	1919020	1978151	2094181
Innløsningskurs	SKAGEN Global A	2706	3164	2361
Innløsningskurs	SKAGEN Global B	2745	3200	2384
Innløsningskurs	SKAGEN Global C	-	3264	2410
Innløsningskurs	SKAGEN Global D	2816	3275	2421
Innløsningskurs	SKAGEN Global E	2708	3165	2347

NOTE 8: SKATT

Beregningsgrunnlag betalbar skatt	2022	2021	Endring
Resultat før skattekostnad	-5 583 789	9 894 010	
Verdiendring finansielle instrumenter vurdert til virkelig verdi	6 431 156	-6 831 871	
Regnskapsmessig gev/tap ved realisasjon av aksjer	-790 035	-3 428 912	
Utbytte mottatt fra EØS-land	-83 147	-40 484	
3% av utbytte skattefritt	2 494	1 215	
Permanente forskjeller	4 963	531	
Endring i midlertidige forskjeller	18 358	-404	
Endring av fremførbart underskudd	-	405 915	
Årets skattegrunnlag	0	0	
Betalbar skatt (22%)	0	0	
Benyttet kreditfradrag for kildeskatt	-	-	
Endring i utsatt skatt	-	-	
Betalbar skatt i balansen	0	0	
Sum betalbar skatt	-	-	
Endring i utsatt skatt	-	-	
Betalt kildeskatt	57 509	24 689	
Sum skattekostnader i resultatregnskapet	57 509	24 689	
Permanente forskjeller			
Andre skattefrie inntekter/kostnader	4 158	-25	
Andre skattepliktige inntekter/kostnader	805	-	
Sum permanente forskjeller	4 963	-25	
Midlertidige forskjeller			
Urealisert agio på fordring og gjeld	-1 678	-404	-1 274
Fremførbart underskudd	445 522	425 890	19 631
Sum midlertidige forskjeller	443 844	425 486	18 358
Utsatt skattfordel (ikke balanseført) / Utsatt skatt i balansen	97 646	93 607	4 039

NOTE 9:

Selskaper i Storebrand konsernet har andeler i fondet tilsvarende 1% av forvaltningskapitalen.

NOTE 10: NØKKELTALL

Aktiv andel (active share) sammenligner fondets plasseringer med referanseindeksens plasseringer og uttrykker hvor stor del av fondets portefølje som avviker fra fondets referanseindeks. Beregningen er gjort ved å summere absoluttdifferansen mellom vekt av eiendeler i fond mot vekt av eiendeler i referanseindeks. Målingen av nøkkeltallet er basert på utstedernivå og porteføljesammensetning pr 31.12.2022. Kontantbeholdningen anses som eiendel på linje med andre eiendeler i fondet.

	2022	2021
Tracking error	7,34%	6,79%
Aktiv andel	88,80%	87,44%

SKAGEN m² Note 4, 5, 6, 7, 8, 9 og 10

NOTE 4: DEPOTKOSTNADER, KURTASJE OG KOSTNADER

Transaksjonskostnader ved kjøp av verdipapirer (kurtasje til megler) aktiveres som en del av kostprisen på verdipapiret og følger realisasjonsprinsippet.

Transaksjonskostnader:

2022	2021
298	669

NOTE 5: OMLØPSHASTIGHET

Omløpshastighet beregnes til minimum av årets kjøp og salg, dividert med gjennomsnittlig forvaltningskapital.

Omløpshastighet:

2022	2021
0,50	0,48

NOTE 6: FORVALTNINGSHONORAR OG PROVISJONER

Forvaltningshonorar beregnes i prosent av daglig forvaltningskapital.

Andelsklasse	Fast honorar prosent p.a.	Valuta
SKAGEN m ² A	1,50%	NOK
SKAGEN m ² B	1,20%	NOK
SKAGEN m ² C	1,50%	NOK

I tillegg belastes variabelt forvaltningshonorar i alle tre klasser med 1/10 av bedre verdiutvikling i andelsverdien enn referanseindeksen, MSCI ACWI Real Estate IMI Net total return index USD målt i norske kroner. Ved dårligere verdiutvikling i andelsverdien enn referanseindeksen, trekkes 10 prosent av underutviklingen fra det faste forvaltningshonoraret i klasse A og B. Sum forvaltningshonorar er dog begrenset oppad og nedad slik at samlet honorar ikke kan overstige 3 prosent p.a. og ikke bli lavere enn 0,75 prosent p.a. av gjennomsnittlig forvaltningskapital i andelsklasse A. I andelsklasse B er tilsvarende øvre grense 2,7 prosent p.a. og nedre grense 0,45 prosent p.a. Samlet forvaltningsgodtgjørelse i andelsklasse C kan ikke overstige 3 prosent p.a. av gjennomsnittlig årlig forvaltningskapital. For andelsklasse C kan den variable forvaltningsgodtgjørelsen et gitt år kun belastes såfremt den akkumulerte relative verdiutviklingen mellom fondet og MSCI ACWI Real Estate IMI Net total return index USD målt i norske kroner, fra siste belastning til og med utgangen av året, er større enn null (relativt høyvannsmerke).

NOTE 7: ANTALL ANDELER (I HELE TALL)

	Andelsklasse	31.12.2022	31.12.2021	31.12.2020
Antall andeler	SKAGEN m ² A	4745846	5177091	5735515
Antall andeler	SKAGEN m ² B	102113	84920	11378
Antall andeler	SKAGEN m ² C	1620000	1684316	1673515
Innløsningskurs	SKAGEN m ² A	224	280	228
Innløsningskurs	SKAGEN m ² B	228	284	230
Innløsningskurs	SKAGEN m ² C	223	280	229

NOTE 8: SKATT

Beregningsgrunnlag betalbar skatt	2022	2021	Endring
Resultat før skattekostnad	-376653	363366	
Verdiendring finansielle instrumenter vurdert til virkelig verdi	399624	-194526	
Regnskapsmessig gev/tap ved realisasjon av aksjer	-1297	-151300	
Utbytte mottatt fra EØS-land	-10106	-9775	
3% av utbytte skattefritt	303	293	
Permanente forskjeller	-120	-712	
Endring av fremførbart underskudd	-11751	-7346	
Årets skattegrunnlag	0	0	
Betalbar skatt (22%)	-	-	
Benyttet kreditfradrag for kildeskatt	-	-	
Endring i utsatt skatt	-	-	
Betalbar skatt i balansen	-	-	
Sum betalbar skatt	-	-	
Endring i utsatt skatt	-	-	
Betalt kildeskatt	3649	3992	
Sum skattekostnader i resultatregnskapet	3649	3992	
Permanente forskjeller			
Andre skattefrie inntekter/kostnader	-158	-712	
Andre skattepliktige inntekter/kostnader	38	-	
Sum permanente forskjeller	-120	-712	
Midlertidige forskjeller			
Urealisert agio på fordring og gjeld	-54	-	-54
Fremførbart underskudd	17636	29333	-11697
Sum midlertidige forskjeller	17582	29333	-11751
Utsatt skattfordel (ikke balanseført) / Utsatt skatt i balansen	3868	6453	-2585

NOTE 9:

Selskaper i Storebrand konsernet har andeler i fondet tilsvarende 1 % av forvaltningskapitalen.

NOTE 10: NØKKELTALL

Aktiv andel (active share) sammenligner fondets plasseringer med referanseindeksens plasseringer og uttrykker hvor stor del av fondets portefølje som avviker fra fondets referanseindeks. Beregningen er gjort ved å summere absoluttdifferansen mellom vekt av eiendeler i fond mot vekt av eiendeler i referanseindeks. Målingen av nøkkeltallet er basert på utstedernivå og porteføljesammensetning pr 31.12.2022. Kontantbeholdningen anses som eiendel på linje med andre eiendeler i fondet.

	2022	2021
Tracking error	4,92%	5,40%
Aktivandel	83,15%	86,18%

SKAGEN Kon-Tiki Note 4, 5, 6, 7, 8, 9 og 10

NOTE 4: DEPOTKOSTNADER, KURTASJE OG KOSTNADER

Transaksjonskostnader ved kjøp av verdipapirer (kurtasje til megler) aktiveres som en del av kostprisen på verdipapiret og følger realisasjonsprinsippet.

Transaksjonskostnader:

2022	2021
4231	9265

NOTE 5: OMLØPSHASTIGHET

Omløpshastighet beregnes til minimum av årets kjøp og salg, dividert med gjennomsnittlig forvaltningskapital.

Omløpshastighet:

2022	2021
0,50	0,39

NOTE 6: FORVALTNINGSHONORAR OG PROVISJONER

Forvaltningshonorar beregnes i prosent av daglig forvaltningskapital.

Andelsklasse	Fast honorar prosent p.a.	Valuta
SKAGEN Kon-Tiki A	2,00%	NOK
SKAGEN Kon-Tiki B	1,50%	NOK
SKAGEN Kon-Tiki C	1,75%	NOK
SKAGEN Kon-Tiki D	1,50%	NOK
SKAGEN Kon-Tiki E	1,25%	NOK
SKAGEN Kon-Tiki F	2,00%	NOK

I tillegg belastes variabelt forvaltningshonorar i samtlige seks klasser med 1/10 av bedre verdiutvikling i andelsverdien enn referanseindeksen, MSCI Emerging Markets Index Daily Traded Net Total Return \$ målt i norske kroner. Ved dårligere verdiutvikling i andelsverdien enn referanseindeksen, trekkes 10 prosent av underutviklingen fra det faste forvaltningshonoraret. Sum forvaltningshonorar er dog begrenset oppad og nedad slik at samlet honorar ikke kan overstige 4 prosent p.a. og ikke bli lavere enn 1 prosent p.a. av gjennomsnittlig forvaltningskapital i andelsklasse A, C, D og E. I andelsklasse B er tilsvarende øvre grense 3,5 prosent p.a. og nedre grense 0,5 prosent p.a. I andelsklasse F er tilsvarende øvre grense 4 prosent p.a. og nedre grense 0 prosent p.a. Variabel forvaltningsgodtgjørelse beregnes daglig og belastes årlig pr 31. desember for samtlige seks andelsklasser.

NOTE 7: ANTALL ANDELER (I HELE TALL)

	Andelsklasse	31.12.2022	31.12.2021	31.12.2020
Antall andeler	SKAGEN Kon-Tiki A	8440225	8989512	9832090
Antall andeler	SKAGEN Kon-Tiki B	411822	416974	231908
Antall andeler	SKAGEN Kon-Tiki C	121178	202243	176215
Antall andeler	SKAGEN Kon-Tiki D	250471	377473	632993
Antall andeler	SKAGEN Kon-Tiki E	2213601	1494949	1663480
Antall andeler	SKAGEN Kon-Tiki F	2727610	2780311	2673564
Innløsningskurs	SKAGEN Kon-Tiki A	931	1019	1045
Innløsningskurs	SKAGEN Kon-Tiki B	967	1055	1076
Innløsningskurs	SKAGEN Kon-Tiki C	947	1034	1057
Innløsningskurs	SKAGEN Kon-Tiki D	962	1049	1070
Innløsningskurs	SKAGEN Kon-Tiki E	976	1061	1080
Innløsningskurs	SKAGEN Kon-Tiki F	927	1014	1043

NOTE 8: SKATT

Beregningsgrunnlag betalbar skatt	2022	2021	Endring
Resultat før skattekostnad	-1147475	-140910	
Verdiendring finansielle instrumenter vurdert til virkelig verdi	2731354	2477502	
Regnskapsmessig gev/tap ved realisasjon av aksjer	-1219076	-2078628	
Utbytte mottatt fra EØS-land	-20220	-40800	
3% av utbytte skattefritt	607	1224	
Permanente forskjeller	-7337	1617	
Midlertidige forskjeller	-110521	-220004	
Årets skattegrunnlag	227332	0	
Betalbar skatt (22%)	50013	-	
Benyttet kreditfradrag for kildeskatt	-50013	-	
Endring i utsatt skatt	-	-	
Betalbar skatt i balansen	-	-	
Sum betalbar skatt	-	-	
Endring i utsatt skatt	-	-	
Betalt skatt i utlandet	93746	148733	
Sum skattekostnader i resultatregnskapet	93746	148733	
Permanente forskjeller			
Andre skattefrie inntekter/kostnader	765	-712	
Andre skattepliktige inntekter/kostnader	-8102	-	
Sum permanente forskjeller	-7337	-712	

Midlertidige forskjeller

Urealisert agio på fordring og gjeld	-1631	-	-1631
Fremførbart underskudd	-	108890	-108890
Sum midlertidige forskjeller	-1631	108890	-110521
Utsatt skattfordel (ikke balanseført) / Utsatt skatt i balansen	-359	23956	-24315
Kreditfradrag til fremføring	150162		

NOTE 9:

Selskaper i Storebrand konsernet har andeler i fondet tilsvarende 2 % av forvaltningskapitalen.

NOTE 10: NØKKELTALL

Aktiv andel (active share) sammenligner fondets plasseringer med referanseindeksens plasseringer og uttrykker hvor stor del av fondets portefølje som avviker fra fondets referanseindeks. Beregningen er gjort ved å summere absoluttdifferansen mellom vekt av eiendeler i fond mot vekt av eiendeler i referanseindeks. Målingen av nøkkeltallet er basert på utstedernivå og porteføljesammensetning pr 31.12.2022. Kontantbeholdningen anses som eiendel på linje med andre eiendeler i fondet.

	2022	2021
Tracking error	7,49%	5,88%
Aktivandel	87,01%	88,15%

SKAGEN Global II Note 4, 5, 6, 7, 8 og 9**NOTE 4: DEPOTKOSTNADER, KURTASJE OG KOSTNADER**

Transaksjonskostnader ved kjøp av verdipapirer (kurtasje til megler) aktiveres som en del av kostprisen på verdipapiret og følger realisasjonsprinsippet.

Transaksjonskostnader:

2022	2021
68	137

NOTE 5: OMLØPSHASTIGHET

Omløpshastighet beregnes til minimum av årets kjøp og salg, dividert med gjennomsnittlig forvaltningskapital.

Omløpshastighet:

2022	2021
0,49	0,32

NOTE 6: FORVALTNINGSHONORAR OG PROVISJONER

Forvaltningshonorar beregnes i prosent av daglig forvaltningskapital.

Andelsklasse	Fast honorar prosent p.a.	Valuta
SKAGEN Global II	0,60%	NOK

I tillegg belastes variabelt forvaltningshonorar som er 1/10 av bedre verdiutvikling i andelsverdien enn referanseindeksen MSCI All Country World Daily Total return Net \$ målt i norske kroner.

NOTE 7: ANTALL ANDELER (I HELE TALL)

	Andelsklasse	31.12.2022	31.12.2021	31.12.2020
Antall andeler	SKAGEN Global II	67	67	82
Innløsningskurs	SKAGEN Global II	9 165 535	10 672 868	7 872 897

NOTE 8: SKATT

Beregningsgrunnlag betalbar skatt	2022	2021	Endring
Resultat før skattekostnad	-100 352	201 321	
Verdiendring finansielle instrumenter vurdert til virkelig verdi	110 613	-103 819	
Regnskapsmessig gev/tap ved realisasjon av aksjer	-8 035	-96 376	
Utbytte mottatt fra EØS-land	-1 556	-865	
3% av utbytte skattefritt	47	26	
Permanente forskjeller	1 205	158	
Midlertidige forskjeller	21	-	
Årets skattegrunnlag	1943	446	
Betalbar skatt (22%)	427	98	
Benyttet kreditfradrag for kildeskatt	-427	-98	
Endring i utsatt skatt	-	-	
Betalbar skatt i balansen	0	0	

Sum betalbar skatt	-	-	
Endring i utsatt skatt	-	-	
Betalt kildeskatt	983	128	
Sum skattekostnader i resultatregnskapet	983	128	

Permanente forskjeller	2022	2021
Andre skattefrie inntekter/kostnader	1 197	158
Andre skattepliktige inntekter/kostnader	8	-
Sum permanente forskjeller	1205	158

Midlertidige forskjeller	2022	2021
Urealisert agio på fordring og gjeld	21	-
Fremførbart underskudd	-	-
Sum midlertidig forskjeller	21	-
Utsatt skattfordel (ikke balanseført) / Utsatt skatt i balansen	5	-

NOTE 9: NØKKELTALL

Aktiv andel (active share) sammenligner fondets plasseringer med referanseindeksens plasseringer og uttrykker hvor stor del av fondets portefølje som avviker fra fondets referanseindeks. Beregningen er gjort ved å summere absoluttdifferansen mellom vekt av eiendeler i fond mot vekt av eiendeler i referanseindeks. Målingen av nøkkeltallet er basert på utstedernivå og porteføljesammensetning pr 31.12.2022. Kontantbeholdningen anses som eiendel på linje med andre eiendeler i fondet.

	2022	2021
Tracking error	7,61%	7,24%
Aktivandel	88,74%	87,37%

SKAGEN Global III Note 4, 5, 6, 7, 8 og 9**NOTE 4: DEPOTKOSTNADER, KURTASJE OG KOSTNADER**

Transaksjonskostnader ved kjøp av verdipapirer (kurtasje til megler) aktiveres som en del av kostprisen på verdipapiret og følger realisasjonsprinsippet.

Transaksjonskostnader:

2022	2021
90	124

NOTE 5: OMLØPSHASTIGHET

Omløpshastighet beregnes til minimum av årets kjøp og salg, dividert med gjennomsnittlig forvaltningskapital.

Omløpshastighet:

2022	2021
0,49	0,27

NOTE 6: FORVALTNINGSHONORAR OG PROVISJONER

Forvaltningshonorar beregnes i prosent av daglig forvaltningskapital.

Andelsklasse	Fast honorar prosent p.a.	Valuta
SKAGEN Global III	0,60%	NOK

I tillegg belastes variabelt forvaltningshonorar som er 1/10 av bedre verdiutvikling i andelsverdien enn referanseindeksen MSCI All Country World Daily Total return Net \$ målt i norske kroner.

NOTE 7: ANTALL ANDELER (I HELE TALL)

	Andelsklasse	31.12.2022	31.12.2021	31.12.2020
Antall andeler	SKAGEN Global III	57	58	58
Innløsningskurs	SKAGEN Global III	13 501 084	15 703 373	11 590 665

NOTE 8: SKATT

Beregningsgrunnlag betalbar skatt	2022	2021	Endring
Resultat før skattekostnad	-127 142	240 670	
Verdiendring finansielle instrumenter vurdert til virkelig verdi	150 653	-165 891	
Regnskapsmessig gev/tap ved realisasjon av aksjer	-19 179	-73 076	
Utbytte mottatt fra EØS-land	-1 994	-933	
3% av utbytte skattefritt	60	28	
Permanente forskjeller	-2	39	
Midlertidige forskjeller	-31	-	
Årets skattegrunnlag	2365	837	
Betalbar skatt (22%)	520	184	
Benyttet kreditfradrag for kildeskatt	-520	-184	
Endring i utsatt skatt	-	-	
Betalbar skatt i balansen	0	0	
Sum betalbar skatt	-	0	
Endring i utsatt skatt	-	0	
Betalt kildeskatt	1391	795	
Sum skattekostnader i resultatregnskapet	1391	795	

Permanente forskjeller	2022	2021
Andre skattefrie inntekter/kostnader	-20	39
Andre skattepliktige inntekter/kostnader	18	-
Sum permanente forskjeller	-2	39

Midlertidige forskjeller	2022	2021
Urealisert agio på fordring og gjeld	-31	-
Fremførbart underskudd	-	-
Sum midlertidig forskjeller	-31	-
Utsatt skattfordel (ikke balanseført) / Utsatt skatt i balansen	-7	-
Kreditfradrag til fremføring	1582	-

NOTE 9: NØKKELTALL

Aktiv andel (active share) sammenligner fondets plasseringer med referanseindeksens plasseringer og uttrykker hvor stor del av fondets portefølje som avviker fra fondets referanseindeks. Beregningen er gjort ved å summere absoluttdifferansen mellom vekt av eiendeler i fond mot vekt av eiendeler i referanseindeks. Målingen av nøkkeltallet er basert på utstedernivå og porteføljesammensetning pr 31.12.2022. Kontantbeholdningen anses som eiendel på linje med andre eiendeler i fondet.

	2022	2021
Tracking error	7,63%	7,25%
Aktivandel	88,79%	87,44%

SKAGEN Select 15 Note 4, 5, 6, 7, 8 og 9**NOTE 4: DEPOTKOSTNADER, KURTASJE OG KOSTNADER**

Transaksjonskostnader ved kjøp av verdipapirer (kurtasje til megler) aktiveres som en del av kostprisen på verdipapiret og følger realisasjonsprinsippet.

Transaksjonskostnader:

2022	2021
-	4

NOTE 5: OMLØPSHASTIGHET

Omløpshastighet beregnes til minimum av årets kjøp og salg, dividert med gjennomsnittlig forvaltningskapital.

Omløpshastighet:

2022	2021
-0,15	0,19

NOTE 6: FORVALTNINGSHONORAR OG PROVISJONER

Forvaltningshonorar beregnes i prosent av daglig forvaltningskapital.

Andelsklasse	Fast honorar prosent p.a.	Valuta
SKAGEN Select 15	0,10%	NOK

Forvaltningshonorar som belastes i underfondene vil komme i tillegg. Dersom alle underfondene leverer avkastning på linje med sine respektive referanseindekser forventes totale årlige kostnader å bli 0,55 %. Faktiske totale årlige kostnader kan bli høyere eller lavere enn dette, avhengig av underfondenes relative avkastning fra år til år. Annualisert kostnad for 2022 ble 0,57 %.

Samlet forvaltningsgodtgjørelse i fondet og underfond kan ikke overstige 4% pr år.

NOTE 7: ANTALL ANDELER (I HELE TALL)

	Andelsklasse	31.12.2022	31.12.2021	31.12.2020
Antall andeler	SKAGEN Select 15	603 756	507 650	410 425
Innløsningskurs	SKAGEN Select 15	104	107	107

NOTE 8: SKATT

Beregningsgrunnlag betalbar skatt	2022	2021
Resultat før skattekostnad	-1 473	1 304
Verdiendring finansielle instrumenter vurdert til virkelig verdi	963	509
Regnskapsmessig realisert gevinst verdipapirfond	1 156	-646
Skattemessig realiserte gevinst verdipapirfond	-1316	47
Skattemessig resultat	-669	1213
Netto utdelt til andelseiere i løpet av året	9	155
Utdelt til andelseiere pr 31.12.	-	-1 385
Skattegrunnlag	-660	-17

NOTE 9:

Selskaper i Storebrand konsernet har andeler i fondet tilsvarende 3 % av forvaltningskapitalen.

SKAGEN Select 30 Note 4, 5, 6, 7, 8 og 9**NOTE 4: DEPOTKOSTNADER, KURTASJE OG KOSTNADER**

Transaksjonskostnader ved kjøp av verdipapirer (kurtasje til megler) aktiveres som en del av kostprisen på verdipapiret og følger realisasjonsprinsippet.

Transaksjonskostnader:

2022	2021
-	7

NOTE 5: OMLØPSHASTIGHET

Omløpshastighet beregnes til minimum av årets kjøp og salg, dividert med gjennomsnittlig forvaltningskapital.

Omløpshastighet:

2022	2021
0,15	0,13

NOTE 6: FORVALTNINGSHONORAR OG PROVISJONER

Forvaltningshonorar beregnes i prosent av daglig forvaltningskapital.

Andelsklasse	Fast honorar prosent p.a.	Valuta
SKAGEN Select 30	0,10%	NOK

Forvaltningshonorar som belastes i underfondene vil komme i tillegg. Dersom alle underfondene leverer avkastning på linje med sine respektive referanseindekser forventes totale årlige kostnader å bli 0,69%. Faktiske totale årlige kostnader kan bli høyere eller lavere enn dette, avhengig av underfondenes relative avkastning fra år til år. Annualisert kostnad for 2022 ble 0,72 %.

Samlet forvaltningsgodtgjørelse i fondet og underfond kan ikke overstige 4% pr år.

NOTE 7: ANTALL ANDELER (I HELE TALL)

	Andelsklasse	31.12.2022	31.12.2021	31.12.2020
Antall andeler	SKAGEN Select 30	2 341 592	2 169 658	1 914 329
Innløsningskurs	SKAGEN Select 30	115	118	113

NOTE 8: SKATT

Beregningsgrunnlag betalbar skatt	2022	2021	Endring
Resultat før skattekostnad	-7 928	12 223	
Verdiendring finansielle instrumenter vurdert til virkelig verdi	4 740	-6 898	
Regnskapsmessig gev./tap ved realisasjon av aksjer	5 931	-1 313	
Skattemessig realisert gevinstrentefond	-5 954	430	
Permanente forskjeller	-37	-29	
Endring i midlertidige forskjeller	3 249	-	
Årets skattegrunnlag	-	4 413	
Betalbar skatt (22%)	-	971	
Endring i utsatt skatt	-	-	
Betalbar skatt i balansen	-	971	

Sum betalbar skatt	-	971
Endring i utsatt skatt	-	-
Betalt kildeskatt	-	-
Sum skattekostnader i resultatregnskapet	-	971

Permanente forskjeller		
Andre skattefrie inntekter/kostnader	-37	-29
Andre skattepliktige inntekter/kostnader	0	-
Sum permanente forskjeller	-37	-29

Midlertidige forskjeller		
Urealisert agio på fordring og gjeld	-	-
Fremførbart underskudd	3 249	3 249
Sum midlertidig forskjeller	3 249	3 249
Utsatt skattfordel (ikke balanseført) / Utsatt skatt i balansen	715	-

NOTE 9:

Selskaper i Storebrand konsernet har andeler i fondet tilsvarende 61 % av forvaltningskapitalen.

SKAGEN Select 60 Note 4, 5, 6, 7, 8 og 9**NOTE 4: DEPOTKOSTNADER, KURTASJE OG KOSTNADER**

Transaksjonskostnader ved kjøp av verdipapirer (kurtasje til megler) aktiveres som en del av kostprisen på verdipapiret og følger realisasjonsprinsippet.

Transaksjonskostnader:

2022	2021
-	7

NOTE 5: OMLØPSHASTIGHET

Omløpshastighet beregnes til minimum av årets kjøp og salg, dividert med gjennomsnittlig forvaltningskapital.

Omløpshastighet:

2022	2021
0,11	0,11

NOTE 6: FORVALTNINGSHONORAR OG PROVISJONER

Forvaltningshonorar beregnes i prosent av daglig forvaltningskapital.

Andelsklasse	Fast honorar prosent p.a.	Valuta
SKAGEN Select 60	0,10%	NOK

Forvaltningshonorar som belastes i underfondene vil komme i tillegg. Dersom alle underfondene leverer avkastning på linje med sine respektive referanseindekser forventes totale årlige kostnader å bli 0,97 %. Faktiske totale årlige kostnader kan bli høyere eller lavere enn dette, avhengig av underfondenes relative avkastning fra år til år. Annualisert kostnad for 2022 ble 1,01 %.

Samlet forvaltningsgodtgjørelse i fondet og underfond kan ikke overstige 4% pr år.

NOTE 7: ANTALL ANDELER (I HELE TALL)

	Andelsklasse	31.12.2022	31.12.2021	31.12.2020
Antall andeler	SKAGEN Select 60	2 790 134	3 011 113	2 971 058
Innløsningskurs	SKAGEN Select 60	133	140	126

NOTE 8: SKATT

Beregningsgrunnlag betalbar skatt	2022	2021	Endring
Resultat før skattekostnad	-22 798	42 995	
Verdiendring finansielle instrumenter vurdert til virkelig verdi	27 696	-31 795	
Regnskapsmessig gev./tap ved realisasjon av aksjer	-1 559	-8 624	
Skattemessig realisert gevinstrentefond	-3 722	-3	
Utbytte mottatt fra EØS-land	-	-	
3% av utbytte skattefritt	-	-	
Permanente forskjeller	-33	-26	
Endring i midlertidige forskjeller	416	-	
Årets skattegrunnlag	0	2 547	

Betalbar skatt (22%)	0	560
Benyttet kreditfradrag for kildeskatt		
Endring i utsatt skatt		
Betalbar skatt i balansen	0	560
Sum betalbar skatt	0	560
Endring i utsatt skatt	-	-
Betalt kildeskatt	-	-
Sum skattekostnader i resultatregnskapet	0	560

Permanente forskjeller		
Andre skattefrie inntekter/kostnader	-33	-26
Andre skattepliktige inntekter/kostnader	0	-
Sum permanente forskjeller	-33	-26

Midlertidige forskjeller		
Urealisert agio på fordring og gjeld	-	-
Fremførbart underskudd	416	416
Sum midlertidig forskjeller	416	416
Utsatt skatfordel (ikke balanseført) / Utsatt skatt i balansen	92	-

NOTE 9:

Selskaper i Storebrand konsernet har andeler i fondet tilsvarende 2 % av forvaltningskapitalen.

SKAGEN Select 80 Note 4, 5, 6, 7, 8 og 9**NOTE 4: DEPOTKOSTNADER, KURTASJE OG KOSTNADER**

Transaksjonskostnader ved kjøp av verdipapirer (kurtasje til megler) aktiveres som en del av kostprisen på verdipapiret og følger realisasjonsprinsippet.

Transaksjonskostnader:

2022	2021
-	8

NOTE 5: OMLØPSHASTIGHET

Omløpshastighet beregnes til minimum av årets kjøp og salg, dividert med gjennomsnittlig forvaltningskapital.

Omløpshastighet:

2022	2021
-0,16	0,08

NOTE 6: FORVALTNINGSHONORAR OG PROVISJONER

Forvaltningshonorar beregnes i prosent av daglig forvaltningskapital.

Andelsklasse	Fast honorar prosent p.a.	Valuta
SKAGEN Select 80	0,20%	NOK

Forvaltningshonorar som belastes i underfondene vil komme i tillegg. Dersom alle underfondene leverer avkastning på linje med sine respektive referanseindekser forventes totale årlige kostnader å bli 1,27 %. Faktiske totale årlige kostnader kan bli høyere eller lavere enn dette, avhengig av underfondenes relative avkastning fra år til år. Annualisert kostnad for 2022 ble 1,32 %.

Samlet forvaltningsgodtgjørelse i fondet og underfond kan ikke overstige 4% pr år.

NOTE 7: ANTALL ANDELER (I HELE TALL)

	Andelsklasse	31.12.2022	31.12.2021	31.12.2020
Antall andeler	SKAGEN Select 80	1 909 713	1 909 012	1 559 832
Innløsningskurs	SKAGEN Select 80	142	153	133

NOTE 8: SKATT

Beregningsgrunnlag betalbar skatt			
Resultat før skattekostnad	2022	2021	Endring
Verdiendring finansielle instrumenter vurdert til virkelig verdi	-21 689	34 419	
Regnskapsmessig gev./tap ved realisasjon av aksjer	23 994	-31 857	
Skattemessig realisert gevinstrentefond	-929	-2 535	
Skattemessig realisert gevinstrentefond	-734	-	
Utbyttmottatt fra EØS-land	-	-	
3% av utbytteskatteskatt	-	-	
Permanente forskjeller	-20	-9	
Endring i midlertidige forskjeller	-	-	
Årets skattegrunnlag	622	18	
Betalbar skatt (22%)	137	4	
Benyttet kreditfradrag for kildeskatt	-	-	
Endring i utsatt skatt	-	-	
Betalbar skatt i balansen	137	4	
Sum betalbar skatt	137	4	
Endring i utsatt skatt	-	-	
Betalt kildeskatt	-	-	
Sum skattekostnader i resultatregnskapet	137	4	
Permanente forskjeller			
Andre skattefrie inntekter/kostnader	-20	-9	
Andre skattepliktige inntekter/kostnader	-	-	
Sum permanente forskjeller	-20	-9	

Midlertidige forskjeller		
Urealisert agio på fordring og gjeld	-	-
Fremførbart underskudd	-	-
Sum midlertidig forskjeller	-	-
Utsatt skatfordel (ikke balanseført) / Utsatt skatt i balansen	-	-

NOTE 9:

Selskaper i Storebrand konsernet har andeler i fondet tilsvarende 3 % av forvaltningskapitalen.

SKAGEN Select 100 Note 4, 5, 6, 7, 8 og 9**NOTE 4: DEPOTKOSTNADER, KURTASJE OG KOSTNADER**

Transaksjonskostnader ved kjøp av verdipapirer (kurtasje til megler) aktiveres som en del av kostprisen på verdipapiret og følger realisasjonsprinsippet.

Transaksjonskostnader:

2022	2021
-	10

NOTE 5: OMLØPSHASTIGHET

Omløpshastighet beregnes til minimum av årets kjøp og salg, dividert med gjennomsnittlig forvaltningskapital.

Omløpshastighet:

2022	2021
-0,04	0,09

NOTE 6: FORVALTNINGSHONORAR OG PROVISJONER

Forvaltningshonorar beregnes i prosent av daglig forvaltningskapital.

Andelsklasse	Fast honorar prosent p.a.	Valuta
SKAGEN Select 100	0,20%	NOK

Forvaltningshonorar som belastes i underfondene vil komme i tillegg. Dersom alle underfondene leverer avkastning på linje med sine respektive referanseindekser forventes totale årlige kostnader å bli 1,48 %. Faktiske totale årlige kostnader kan bli høyere eller lavere enn dette, avhengig av underfondenes relative avkastning fra år til år. Annualisert kostnad for 2022 ble 1,53 %.

Samlet forvaltningsgodtgjørelse i fondet og underfond kan ikke overstige 4% pr år.

NOTE 7: ANTALL ANDELER (I HELE TALL)

	Andelsklasse	31.12.2022	31.12.2021	31.12.2020
Antall andeler	SKAGEN Select 100	6 008 045	6 257 080	7 360 091
Innløsningskurs	SKAGEN Select 100	151	166	140

NOTE 8: SKATT

Beregningsgrunnlag betalbar skatt			
Resultat før skattekostnad	2022	2021	Endring
Verdiendring finansielle instrumenter vurdert til virkelig verdi	-94 617	180 430	
Regnskapsmessig gev./tap ved realisasjon av aksjer	113 549	-130 474	
Utbyttmottatt fra EØS-land	-19 917	-52 213	
3% av utbytteskatteskatt	-	-	
Permanente forskjeller	-98	-59	
Endring i midlertidige forskjeller	1082	2316	
Årets skattegrunnlag	0	0	
Betalbar skatt (22%)	0	0	
Benyttet kreditfradrag for kildeskatt	-	-	
Endring i utsatt skatt	-	-	
Betalbar skatt i balansen	0	0	
Sum betalbar skatt	0	0	
Endring i utsatt skatt	-	-	
Betalt kildeskatt	-	-	
Betalbar skatt i balansen	0	0	
Permanente forskjeller			
Andre skattefrie inntekter/kostnader	-98	-59	
Andre skattepliktige inntekter/kostnader	-	-	
Sum permanente forskjeller	-98	-59	
Midlertidige forskjeller			
Urealisert agio på fordring og gjeld	-	-	
Fremførbart underskudd	5966	4885	1082
Sum midlertidig forskjeller	5966	4885	1082
Utsatt skatfordel (ikke balanseført) / Utsatt skatt i balansen	1313	1075	238

NOTE 9:

Selskaper i Storebrand konsernet har andeler i fondet tilsvarende 52 % av forvaltningskapitalen.

SKAGEN Høyrente Note 4, 5, 6, 7 og 8**NOTE 4: DEPOTKOSTNADER, KURTASJE OG KOSTNADER**

Transaksjonskostnader ved kjøp av verdipapirer (kurtasje til megler) aktiveres som en del av kostprisen på verdipapiret og følger realisasjonsprinsippet.

Transaksjonskostnader:

2022	2021
-8	16

NOTE 5: OMLØPSHASTIGHET

Omløpshastighet beregnes til minimum av årets kjøp og salg, dividert med gjennomsnittlig forvaltningskapital.

Omløpshastighet:

2022	2021
0,63	0,82

NOTE 6: FORVALTNINGSHONORAR OG PROVISJONER

Forvaltningshonorar beregnes i prosent av daglig forvaltningskapital.

Andelsklasse	Fast honorar prosent p.a.	Valuta
SKAGEN Høyrente	0,25%	NOK

NOTE 7: ANTALL ANDELER (I HELE TALL)

	Andelsklasse	31.12.2022	31.12.2021	31.12.2020
Antallandeler	SKAGEN Høyrente	33 680 902	31 113 778	22 135 977
Innløsningskurs	SKAGEN Høyrente	100	101	101

NOTE 8: SKATT

Beregningsgrunnlag betalbar skatt	2022	2021
Resultat før skattekostnad	37 083	27 261
Verdiendring finansielle instrumenter vurdert til virkelig verdi	27 259	2 475
Årets skatteresultat	64 342	29 736
Netto utdelt til andelseiere i løpet av året	-2 040	4 468
Utdelt til andelseiere pr 31.12	-66 046	-35 379
Skattegrunnlag	-3 744	-1 175

SKAGEN Avkastning Note 4, 5, 6, 7 og 8**NOTE 4: DEPOTKOSTNADER, KURTASJE OG KOSTNADER**

Transaksjonskostnader ved kjøp av verdipapirer (kurtasje til megler) aktiveres som en del av kostprisen på verdipapiret og følger realisasjonsprinsippet.

Transaksjonskostnader:

2022	2021
0	47

NOTE 5: OMLØPSHASTIGHET

Omløpshastighet beregnes til minimum av årets kjøp og salg, dividert med gjennomsnittlig forvaltningskapital.

Omløpshastighet:

2022	2021
1,48	0,84

NOTE 6: FORVALTNINGSHONORAR OG PROVISJONER

Forvaltningshonorar beregnes i prosent av daglig forvaltningskapital.

Andelsklasse	Fast honorar prosent p.a.	Valuta
SKAGEN Avkastning	0,40%	NOK

NOTE 7: ANTALL ANDELER

	Andelsklasse	31.12.2022	31.12.2021	31.12.2020
Antallandeler	SKAGEN Avkastning	6 546 361	9 517 179	11 352 631
Innløsningskurs	SKAGEN Avkastning	136	136	138

NOTE 8: SKATT

Beregningsgrunnlag betalbar skatt	2022	2021
Resultat før skattekostnad	-8 546	-3 341
Verdiendring finansielle instrumenter vurdert til virkelig verdi	-6 308	22 242
Årets skatteresultat	-14 854	18 901
Netto utdelt til andelseiere i løpet av året	-242	-2 045
Utdelt til andelseiere pr 31.12.	-	-16 908
Skattegrunnlag	-15 096	-52

Egenkapital 2022

NOTE 3: EGENKAPITAL					
(angitt i hele tusen kroner)	Egenkapital 01.01.2022	Tegning	Innløsning	Årsresultat	Egenkapital 31.12.2022
Fond					
SKAGEN Vekst A	8 540 607,93	5 406 579,95	-835 838,16	-303 204,73	7 942 222,99
SKAGEN Vekst B	2 624 465,79	1 061 528,85	-287 111,11	-729,97	3 326 155,56
SKAGEN Vekst C	2 797 663,38	3 524 457,57	-288 625,52	-947 262,62	2 766 758,80
SKAGEN VEKST TOTAL	9 082 840,10	6 820 553,36	-893 411,78	-319 969,32	8 551 514,35
SKAGEN Global A	31 238 381,78	1 631 564,40	-3 226 019,08	-4 521 999,43	25 121 927,68
SKAGEN Global B	1 304 396,17	3 745 112,24	-203 126,74	-191 678,31	1 284 102,37
SKAGEN Global C	249 568,61	224,68	-220 922,29	-286 773,35	193,65
SKAGEN Global D	1 318,00	-	-	-184,65	1 133,35
SKAGEN Global E	6 259 918,76	154 388,46	-319 878,77	-898 758,56	5 195 669,90
SKAGEN GLOBAL TOTAL	39 053 583,33	2 160 688,79	-3 969 946,88	-5 641 298,31	31 603 026,94
SKAGEN Kon-Tiki A	9 164 556,17	504 216,26	-1 015 819,02	-797 662,66	7 855 290,75
SKAGEN Kon-Tiki B	4 399 141,14	86 127,65	-90 127,85	-37 622,20	3 982 291,74
SKAGEN Kon-Tiki C	2 094 319,94	849,37	-76 821,95	-18 402,07	1 150 572,29
SKAGEN Kon-Tiki D	3 963 818,86	49 286,52	-170 159,87	-33 761,07	2 417 447,43
SKAGEN Kon-Tiki E	1 586 274,77	805 810,97	-120 067,61	-111 521,72	2 160 496,40
SKAGEN Kon-Tiki F	2 819 263,13	103 903,25	-153 078,47	-242 250,63	2 527 837,28
SKAGEN KON-TIKI TOTAL	14 615 822,01	1 550 194,02	-1 626 074,78	-1 241 220,35	13 298 720,89
SKAGEN m2 A	1 447 847,98	148 994,30	-253 386,34	-279 795,70	1 063 660,24
SKAGEN m2 B	242 516,66	7 606,17	-3 277,45	-5 144,44	234 359,94
SKAGEN m2 C	471 762,52	22 494,63	-37 213,20	-95 362,47	361 681,49
SKAGEN M² TOTAL	1 943 862,15	179 095,11	-293 876,99	-380 302,62	1 448 777,66
SKAGEN Focus A	1 712 818,92	429 510,01	-431 275,67	-130 580,97	1 580 472,29
SKAGEN Focus B	1 853 648,48	37 241,84	-66 137,73	-83,45	4 908 115,15
SKAGEN Focus C	421,94	-	-	-0,42	421,52
SKAGEN Focus D	14 588,58	832 829,58	-91 310,06	-42 683,70	713 424,41
SKAGEN FOCUS TOTAL	1 746 365,93	1 299 581,42	-529 199,45	-173 348,52	2 343 399,37
SKAGEN GLOBAL II	716 774,90	214,55	-	-101 334,54	617 582,90
SKAGEN GLOBAL III	915 900,82	-	-20 000,00	-128 532,97	767 367,85
SKAGEN SELECT 15	54 126,82	30 980,01	-21 110,93	-1 472,87	62 523,02
SKAGEN SELECT 30	256 762,63	54 556,13	-34 897,11	-7 928,06	268 493,60
SKAGEN SELECT 60	422 943,00	40 634,29	-69 498,42	-22 798,36	371 280,52
SKAGEN SELECT 80	292 604,34	77 689,51	-77 411,06	-21 825,47	271 057,32
SKAGEN SELECT 100	1 038 565,48	118 246,04	-156 215,19	-94 616,66	905 979,66
SKAGEN HØYRENTE	3 151 133,79	1 976 924,79	-1 717 729,01	-28 962,83	3 381 366,74
SKAGEN AVKASTNING	1 297 710,13	127 846,95	-526 259,07	-8 546,09	890 751,92

SKAGEN Vekst

Porteføljoversikt pr. 31.12.2022 (angitt i hele tusen kroner)

AKSJER								
Navn	Antall	Kostpris	Valuta	Markedsverdi	Urealisert gevinst/tap	% vekt i porteføljen	Eierandel	Børs
Telenor	3 500 000	464 404	NOK	320 600	-143 804	3,75%	0,25%	XOSL
ChinaMobileLtd	3 297 000	195 343	HKD	215 347	20 004	2,52%	0,02%	XHKG
AlphabetIncClassA	182 200	190 962	USD	158 360	-32 602	1,85%	0,00%	XNGS
MillicomInternationalCellularSA(SDR)	967 000	186 452	SEK	120 817	-65 635	1,41%	0,57%	XSTO
SKTelecom	171 700	10 794	KRW	63 403	52 609	0,74%	0,08%	XKRX
Communication Services		1 047 955		878 527	-169 428	10,28%		
AlibabaGroupHoldingLtd	1 043 800	216 267	HKD	113 628	-102 639	1,33%	-	XHKG
HyundaiMotorCoLtd-PFD	188 334	130 712	KRW	108 573	-22 139	1,27%	0,77%	XKRX
Consumer Discretionary		346 979		222 202	-124 778	2,60%		
EssityAB	1 233 000	334 194	SEK	318 592	-15 602	3,73%	0,19%	XSTO
CarlsbergB	197 700	187 699	DKK	258 038	70 339	3,02%	0,18%	XCSE
TysonFoodsA	184 000	102 759	USD	112 833	10 075	1,32%	0,06%	XNYS
SaïMar	197 145	72 280	NOK	75 861	3 581	0,89%	0,14%	XOSL
Consumer Staples		696 933		765 325	68 393	8,96%		
ShellPLC	1 065 400	283 240	EUR	296 605	13 365	3,47%	0,02%	XAMS
CnoocLtd	14 500 000	142 124	HKD	182 645	40 521	2,14%	0,03%	XHKG
VarEnergiAS	1 308 727	41 561	NOK	43 980	2 419	0,51%	0,05%	XOSL
NorthernOceanLtd	3 203 153	139 863	NOK	30 590	-109 273	0,36%	1,76%	XOSL
AvenirLNGLtdUNITNOK	499 000	4 200	NOK	3 992	-208	0,05%	0,45%	NOTC
GazpromPJSC	3 460 000	72 960	RUB	-	-72 960	0,00%	0,01%	MISX
Energy		683 950		557 812	-126 138	6,53%		
NordeaBankAbp	3 378 000	262 348	SEK	356 671	94 323	4,17%	0,09%	XSTO
PingAnInsuranceGroup	4 699 000	334 293	HKD	306 327	-27 965	3,59%	0,06%	XHKG
Citigroup	480 500	209 431	USD	214 092	4 661	2,51%	0,02%	XNYS
AmericanInternationalGroup	329 200	117 873	USD	205 084	87 212	2,40%	0,04%	XNYS
KoreanReinsuranceCo	2 901 096	180 565	KRW	153 912	-26 654	1,80%	2,06%	XKRX
KBFinancialGroup	373 500	145 815	KRW	141 122	-4 693	1,65%	0,09%	XKRX
HitecVisionAS	715 427	6 490	NOK	121 623	115 133	1,42%	3,77%	NOTC
ChubbLtd	46 800	53 018	USD	101 703	48 684	1,19%	0,01%	XNYS
InvestmentABKinnevik(B)	566 763	106 682	SEK	76 732	-29 950	0,90%	0,23%	XSTO
SberbankofRussiaPJSC(pref)	6 933 020	126 842	RUB	-	-126 842	-	0,69%	MISX
Financials		1 543 357		1 677 266	133 909	19,63%		
Novo-NordiskB	585 000	241 281	DKK	775 783	534 503	9,08%	0,03%	XCSE
H.LundbeckA/S	3 646 500	200 145	DKK	134 297	-65 849	1,57%	0,46%	XCSE
H.LundbeckA/SA-SHS	568 423	14 312	DKK	19 191	4 879	0,22%	0,29%	XCSE
Health Care		455 738		929 271	473 533	10,88%		
Bonheur	1 194 000	116 169	NOK	342 678	226 509	4,01%	2,81%	XOSL
DSVA/S	155 600	144 655	DKK	241 213	96 558	2,82%	0,07%	XCSE
VolvoB	1 200 000	161 890	SEK	213 835	51 945	2,50%	0,08%	XSTO
CKHutchisonHoldingsLtd	3 370 000	300 158	HKD	199 274	-100 885	2,33%	0,09%	XHKG
Wihl.WilhelmsenHoldingA	468 013	40 190	NOK	128 236	88 046	1,50%	1,38%	XOSL
ISSA/S	400 000	83 729	DKK	83 300	-429	0,97%	0,22%	XCSE
VestasWindSystem	252 500	49 009	DKK	72 146	23 136	0,84%	0,03%	XCSE
SEAWAY7ASA	4 492 970	76 650	NOK	23 274	-53 376	0,27%	0,51%	MERK
NorseAtlanticASA	4 858 479	90 585	NOK	9 741	-80 844	0,11%	2,36%	MERK
GoldenOceanGroupLtd	105 974	6 400	NOK	9 107	2 707	0,11%	0,05%	XOSL
Industrials		1 069 435		1 322 803	253 367	15,48%		
BroadcomInc	54 884	127 255	USD	302 301	175 045	3,54%	0,01%	XNGS
SamsungElectronicsPFD	697 000	114 549	KRW	274 212	159 663	3,21%	0,08%	XKRX
TietoOyj(EUR)	605 743	164 334	EUR	168 892	4 558	1,98%	0,51%	XHEL
AppliedMaterials	99 600	70 659	USD	95 545	24 887	1,12%	0,01%	XNGS
SKSquareCoLtd	183 613	135 544	KRW	47 991	-87 554	0,56%	0,13%	XKRX
Information Technology		612 341		888 941	276 599	10,40%		
YaraInternational	849 736	300 294	NOK	365 896	65 602	4,28%	0,33%	XOSL
Upm-Kymmene	739 000	212 961	EUR	271 388	58 427	3,18%	0,14%	XHEL
BolidenLimitedB	398 800	89 327	SEK	147 517	58 190	1,73%	0,15%	XSTO
NorskHydro	1 047 000	32 459	NOK	76 766	44 307	0,90%	0,05%	XOSL
ElopakASA	2 126 041	58 165	NOK	53 151	-5 013	0,62%	0,79%	XOSL
IvanhoeMinesLtd	467 600	19 315	CAD	36 377	17 062	0,43%	0,04%	XTSE
SegezhaGroupPJSC	50 000 000	44 262	RUB	-	-44 262	0,00%	0,32%	MISX
Materials		756 783		951 095	194 312	11,13%		
CKAssetHoldingsLtd	3 768 857	198 962	HKD	228 567	29 605	2,68%	0,10%	XHKG
Real Estate		198 962		228 567	29 605	2,68%		
Sum Aksjer		7 412 432		8 421 807	1 009 375	98,57%		

	Kostpris	Markedsverdi	Urealisert gevinst/tap	% vekt i porteføljen
Total Sum	7 412 432	8 421 807	1 009 375	98,57%

SKAGEN Global

Porteføljeoversikt pr. 31.12.2022 (angitt i hele tusen kroner)

AKSJER								
Navn	Antall	Kostpris	Valuta	Markedsverdi	Urealisert gevinst/tap	% vekt i porteføljen	Eierandel	Børs
AlphabetIncClassC	1 572 215	604 204	USD	1 374 240	770 037	4,34%	0,03%	XNGS
Communication Services		604 204		1 374 240	770 037	4,34%		
LVMHMoetHennessylouisVuittonSE	149 184	624 578	EUR	1 066 386	441 809	3,37%	0,03%	XPAR
NIKEInc-B	918 569	763 732	USD	1 058 803	295 070	3,34%	0,07%	XNYS
HomeDepot	329 623	604 976	USD	1 025 634	420 658	3,24%	0,03%	XNYS
HermesInternational	51 787	471 931	EUR	786 748	314 818	2,49%	0,05%	XPAR
DollarGeneral	294 561	592 122	USD	714 549	122 427	2,26%	0,13%	XNYS
Consumer Discretionary		3 057 338		4 652 120	1 594 782	14,70%		
EsteeLauderCosA	481 611	994 404	USD	1 177 121	182 716	3,72%	0,21%	XNYS
Consumer Staples		994 404		1 177 121	182 716	3,72%		
J.P.MorganChaseandCo	1 191 612	1 608 538	USD	1 574 142	-34 395	4,97%	0,04%	XNYS
NasdaqInc	2 585 275	904 729	USD	1 562 434	657 705	4,94%	0,53%	XNGS
IntercontinentalExchangeInc	1 145 896	739 529	USD	1 158 059	418 530	3,66%	0,21%	XNYS
Brown&Brown	2 037 216	1 210 908	USD	1 143 309	-67 599	3,61%	0,72%	XNYS
Moody's	391 042	773 624	USD	1 073 287	299 663	3,39%	0,21%	XNYS
MSCInc	230 402	872 619	USD	1 055 792	183 173	3,34%	0,29%	XNYS
Marsh&McLennanCos	581 314	794 079	USD	947 625	153 546	2,99%	0,12%	XNYS
PARTNERSGROUPHOLDINGAG	1 680	20 691	CHF	14 610	-6 081	0,05%	0,01%	XSWX
Financials		6 924 717		8 529 258	1 604 541	26,94%		
AbbottLaboratories	1 213 971	855 041	USD	1 312 960	457 919	4,15%	0,07%	XNYS
EdwardsLifescienc	1 363 723	820 813	USD	1 002 313	181 500	3,17%	0,22%	XNGS
IntuitiveSurgical	330 952	659 392	USD	865 096	205 704	2,73%	0,09%	XNGS
Health Care		2 335 247		3 180 369	845 123	10,05%		
DSVA/S	1 148 600	1 299 610	DKK	1 780 570	480 960	5,62%	0,52%	XCSE
CanadianPacificRailwayLtd	2 052 659	1 250 696	CAD	1 506 562	255 867	4,76%	0,22%	XTSE
WasteMangement	724 122	853 816	USD	1 119 076	265 260	3,53%	0,18%	XNYS
OldDominionFreightLineInc	251 952	215 651	USD	704 336	488 685	2,22%	0,23%	XNGS
Industrials		3 619 772		5 110 545	1 490 773	16,14%		
Microsoft	741 853	180 512	USD	1 752 603	1 572 092	5,54%	0,01%	XNGS
AccenturePLC	448 706	740 216	USD	1 179 487	439 271	3,73%	0,07%	XNYS
VisaInc-ClassAshares	550 601	985 865	USD	1 126 884	141 019	3,56%	0,03%	XNYS
MastercardInc	305 812	570 677	USD	1 047 555	476 878	3,31%	0,03%	XNYS
ASMLHoldingNV	154 752	544 807	EUR	819 675	274 868	2,59%	0,04%	XAMS
Intuit	156 187	589 068	USD	598 853	9 785	1,89%	0,06%	XNGS
SamsungElectronics	1 080 000	533 653	KRW	465 277	-68 376	1,47%	0,02%	XKRX
AdobeInc	139 456	368 057	USD	462 319	94 261	1,46%	0,03%	XNGS
SamsungElectronicsPFD	173 700	52 167	KRW	68 337	16 170	0,22%	0,02%	XKRX
Information Technology		4 565 022		7 520 990	2 955 968	23,76%		
Sum aksjer		22 100 704		31 544 644	9 443 940	99,64%		

	Kostpris	Markedsverdi	Urealisert gevinst/tap	% vekt i porteføljen
Total Sum	22 100 704	31 544 644	9 443 940	99,64%

SKAGEN Global II

Porteføljeoversikt pr. 31.12.2022 (angitt i hele tusen kroner)

AKSJER

Navn	Antall	Kostpris	Valuta	Markedsverdi	Urealisert gevinst/tap	% vekt i porteføljen	Eierandel	Børs
AlphabetIncClassC	30 490	18 162	USD	26 651	8 489	4,32%	0,00%	XNGS
Communication Services		18 162		26 651	8 489	4,32%		
LVMHMoetHennessyLouisVuittonSE	2 873	12 856	EUR	20 537	7 680	3,33%	0,00%	XPAR
NIKEInc-B	17 612	16 214	USD	20 301	4 087	3,29%	0,00%	XNYS
HomeDepot	6 145	12 712	USD	19 120	6 409	3,10%	0,00%	XNYS
HermesInternational	998	9 345	EUR	15 162	5 817	2,46%	0,00%	XPAR
DollarGeneral	5 738	11 617	USD	13 919	2 302	2,25%	0,00%	XNYS
Consumer Discretionary		62 744		89 039	26 295	14,42%		
EsteeLauderCosA	9 353	19 542	USD	22 860	3 318	3,70%	0,00%	XNYS
Consumer Staples		19 542		22 860	3 318	3,70%		
J.P.MorganChaseandCo	23 850	32 112	USD	31 506	-605	5,10%	0,00%	XNYS
NasdaqInc	50 374	19 325	USD	30 444	11 119	4,93%	0,01%	XNGS
IntercontinentalExchangeInc	22 443	17 343	USD	22 681	5 338	3,67%	0,00%	XNYS
Brown&Brown	39 503	23 448	USD	22 170	-1 278	3,59%	0,01%	XNYS
Moody's	7 649	17 466	USD	20 994	3 528	3,40%	0,00%	XNYS
MSCIInc	4 433	17 020	USD	20 314	3 294	3,29%	0,01%	XNYS
Marsh&McLennanCos	11 285	15 509	USD	18 396	2 887	2,98%	0,00%	XNYS
PARTNERSGROUPHOLDINGAG	34	418	CHF	296	-122	0,05%	0,00%	XSWX
Financials		142 641		166 801	24 160	27,02%		
AbbottLaboratories	23 742	18 753	USD	25 678	6 925	4,16%	0,00%	XNYS
EdwardsLifescienc	26 494	17 699	USD	19 473	1 774	3,15%	0,00%	XNYS
IntuitiveSurgical	6 440	13 202	USD	16 834	3 632	2,73%	0,00%	XNGS
Health Care		49 653		61 985	12 331	10,04%		
DSVA/S	22 475	27 714	DKK	34 841	7 126	5,64%	0,01%	XCSE
CanadianPacificRailwayLtd	39 894	24 631	CAD	29 280	4 650	4,74%	0,00%	XTSE
WasteMangement	14 662	17 742	USD	22 659	4 917	3,67%	0,00%	XNYS
OldDominionFreightLineInc	4 933	6 069	USD	13 790	7 721	2,23%	0,00%	XNGS
Industrials		76 156		100 571	24 414	16,29%		
Microsoft	14 372	14 726	USD	33 953	19 227	5,50%	0,00%	XNGS
AccenturePLC	8 707	16 491	USD	22 888	6 396	3,71%	0,00%	XNYS
VisaInc-ClassAshares	10 327	18 446	USD	21 136	2 690	3,42%	0,00%	XNYS
MastercardInc	6 101	14 092	USD	20 899	6 807	3,39%	0,00%	XNYS
ASMLHoldingNV	3 011	10 985	EUR	15 948	4 964	2,58%	0,00%	XAMS
Intuit	3 045	11 535	USD	11 675	140	1,89%	0,00%	XNGS
AdobeInc	2 717	8 675	USD	9 007	332	1,46%	0,00%	XNGS
SamsungElectronics	20 494	10 231	KRW	8 829	-1 402	1,43%	0,00%	XKRX
SamsungElectronicsPFD	3 244	1 277	KRW	1 276	-1	0,21%	0,00%	XKRX
Information Technology		106 459		145 612	39 153	23,59%		
Sum aksjer		475 357		613 517	138 160	99,39%		

	Kostpris	Markedsverdi	Urealisert gevinst/tap	% vekt i porteføljen
Total Sum	475 357	613 517	138 160	99,39%

SKAGEN Global III

Porteføljeoversikt pr. 31.12.2022 (angitt i hele tusen kroner)

AKSJER

Navn	Antall	Kostpris	Valuta	Markedsverdi	Urealisert gevinst/tap	% vekt i porteføljen	Eierandel	Børs
AlphabetIncClassC	38 117	19 438	USD	33 317	13 879	4,34%	0,00%	XNGS
Communication Services		19 438		33 317	13 879	4,34%		
NIKEInc-B	22 486	19 579	USD	25 919	6 340	3,37%	0,00%	XNYS
LVMHMoetHennessyLouisVuittonSE	3 617	15 960	EUR	25 855	9 895	3,37%	0,00%	XPAR
HomeDepot	7 874	15 148	USD	24 500	9 353	3,19%	0,00%	XNYS
HermesInternational	1 274	11 915	EUR	19 355	7 440	2,52%	0,00%	XPAR
DollarGeneral	7 114	14 395	USD	17 257	2 862	2,25%	0,00%	XNYS
Consumer Discretionary		76 996		112 886	35 889	14,70%		
EsteeLauderCosA	11 676	24 435	USD	28 538	4 102	3,72%	0,01%	XNYS
Consumer Staples		24 435		28 538	4 102	3,72%		
J.P.MorganChaseandCo	28 890	38 897	USD	38 164	-732	4,97%	0,00%	XNYS
NasdaqInc	62 678	22 881	USD	37 880	14 999	4,93%	0,01%	XNGS
IntercontinentalExchangeInc	27 781	19 067	USD	28 076	9 009	3,66%	0,00%	XNYS
Brown&Brown	49 390	29 309	USD	27 718	-1 590	3,61%	0,02%	XNYS
Moody's	9 480	19 946	USD	26 020	6 074	3,39%	0,01%	XNYS
MSCIInc	5 659	21 679	USD	25 932	4 252	3,38%	0,01%	XNYS
Marsh&McLennanCos	14 093	19 356	USD	22 974	3 618	2,99%	0,00%	XNYS
PARTNERSGROUPHOLDINGAG	43	529	CHF	374	-155	0,05%	0,00%	XSWX
Financials		171 663		207 137	35 475	26,97%		
AbbottLaboratories	29 432	22 189	USD	31 832	9 643	4,14%	0,00%	XNYS
EdwardsLifescienc	33 062	21 166	USD	24 300	3 134	3,16%	0,01%	XNYS
IntuitiveSurgical	7 995	16 303	USD	20 899	4 595	2,72%	0,00%	XNGS
Health Care		59 658		77 031	17 373	10,03%		
DSVA/S	27 847	32 915	DKK	43 169	10 253	5,62%	0,01%	XCSE
CanadianPacificRailwayLtd	49 765	30 727	CAD	36 525	5 798	4,76%	0,01%	XTSE
WasteMangement	17 556	20 888	USD	27 131	6 244	3,53%	0,00%	XNYS
OldDominionFreightLineInc	6 068	6 608	USD	16 963	10 355	2,21%	0,01%	XNGS
Industrials		91 138		123 789	32 651	16,12%		
Microsoft	17 986	12 249	USD	42 491	30 242	5,53%	0,00%	XNGS
AccenturePLC	10 878	19 389	USD	28 594	9 205	3,72%	0,00%	XNYS
VisaInc-ClassAshares	13 232	23 477	USD	27 081	3 604	3,53%	0,00%	XNYS
MastercardInc	7 414	15 176	USD	25 397	10 220	3,31%	0,00%	XNYS
ASMLHoldingNV	3 752	13 280	EUR	19 873	6 593	2,59%	0,00%	XAMS
Intuit	3 759	14 240	USD	14 413	173	1,88%	0,00%	XNGS
AdobeInc	3 469	9 987	USD	11 500	1 514	1,50%	0,00%	XNGS
SamsungElectronics	26 259	13 099	KRW	11 313	-1 786	1,47%	0,00%	XKRX
SamsungElectronicsPFD	4 156	1 512	KRW	1 635	123	0,21%	0,00%	XKRX
Information Technology		122 410		182 297	59 888	23,74%		
Sum aksjer		565 738		764 995	199 256	99,61%		

	Kostpris	Markedsverdi	Urealisert gevinst/tap	% vekt i porteføljen
Total Sum	565 738	764 995	199 256	99,61%

SKAGEN Kon-Tiki

Porteføljeoversikt pr. 31.12.2022 (angitt i hele tusen kroner)

AKSJER

Navn	Antall	Kostpris	Valuta	Markedsverdi	Urealisert gevinst/tap	% vekt i porteføljen	Eierandel	Børs
ChinaMobileLtd	2 898 900	154 227	HKD	189 345	35 118	1,42%	0,01%	XHKG
MediaNusantaraCitraTbkPT	375 640 000	238 464	IDR	175 899	-62 565	1,32%	2,50%	XIDX
SistemaPJSC	25 282 353	90 064	RUB	-	-90 064	0,00%	0,26%	MISX
Communication Services		482754		365 244	-117 511	2,73%		
LGElectronics-PFD	2 132 408	577 893	KRW	698 552	120 659	5,22%	12,41%	XKRX
AlibabaGroupHoldingLtd	5 500 000	709 585	HKD	598 731	-110 853	4,48%	0,03%	XHKG
ProsusNV	758 174	381 754	EUR	513 735	131 981	3,84%	0,04%	XAMS
NaspersLtd-N	277 663	325 046	ZAR	454 030	128 984	3,40%	0,06%	XJSE
HyundaiMotorCo(prefshs)	380 244	64 393	KRW	218 912	154 519	1,64%	1,04%	XKRX
HyundaiMotorCoLtd-PFD	360 373	60 995	KRW	207 753	146 758	1,55%	1,48%	XKRX
GuangdongKelonElectrical	14 040 870	138 366	HKD	152 583	14 218	1,14%	3,06%	XHKG
GREEELECTRICAPPLIANA	2 784 829	209 127	CNY	127 544	-81 583	0,95%	0,05%	XSEC
ZinusInc	219 571	135 506	KRW	59 869	-75 637	0,45%	1,16%	XKRX
Consumer Discretionary		2 602 665		3 031 709	429 044	22,68%		
SendasDistribuidoraSA	10 250 000	211 723	BRL	372 356	160 634	2,79%	0,76%	BVMF
WHGroupLtd	52 780 150	392 762	HKD	302 438	-90 324	2,26%	0,41%	XHKG
VinaConchayToroSA	13 151 000	198 332	CLP	162 708	-35 624	1,22%	1,76%	XSGO
CiaBrasileiradeDistribuicao	4 180 000	122 791	BRL	128 841	6 050	0,96%	1,55%	BVMF
CosmaxInc	198 800	125 953	KRW	114 762	-11 191	0,86%	1,75%	XKRX
XSRETAILGROUPGDR(USD)	1 550 000	226 541	USD	114 518	-112 023	0,86%	0,57%	XLON
AtlanticSapphireAS	8 148 000	335 661	NOK	60 540	-275 121	0,45%	5,32%	XOSL
MagnitPJSC	443 096	288 493	RUB	-	-288 493	0,00%	0,43%	MISX
Consumer Staples		1 902 256		1 256 163	-646 093	9,40%		
CnoocLtd	55 000 000	539 765	HKD	692 793	153 028	5,18%	0,12%	XHKG
TotalEnergiesSE	450 000	216 843	EUR	277 478	60 634	2,08%	0,02%	XPAR
ShellPLC	900 000	234 201	EUR	250 558	16 357	1,87%	0,01%	XAMS
RaizenSA	30 300 000	310 359	BRL	211 438	-98 921	1,58%	2,23%	BVMF
CosanOn	6 179 000	233 161	BRL	197 374	-35 786	1,48%	0,33%	BVMF
LUKOILPJSC	125 000	79 319	RUB	-	-79 319	0,00%	0,02%	MISX
Energy		1 613 648		1 629 640	15 992	12,19%		
PingAnInsuranceGroup	10 884 496	911 119	HKD	709 559	-201 560	5,31%	0,15%	XHKG
ChinaLifeInsuranceCo	20 000 000	443 921	HKD	338 256	-105 666	2,53%	0,27%	XHKG
PINGANINSURANCEA	4 349 384	404 023	CNY	289 678	-114 346	2,17%	0,04%	XSSC
KoreanReinsuranceCo	5 447 940	170 666	KRW	289 029	118 363	2,16%	3,87%	XKRX
BancodoBrasilSA	2 560 000	193 517	BRL	165 887	-27 630	1,24%	0,09%	BVMF
DgbFinancialGroup	2 000 000	111 611	KRW	108 910	-2 701	0,81%	1,18%	XKRX
GuarantyTrustHoldingCoPLC	175 265 969	94 662	NGN	86 187	-8 475	0,64%	0,60%	XNSA
GhanaCommercialBankLtd	13 815 000	69 670	GHS	52 569	-17 101	0,39%	5,21%	XGHA
SberbankofRussiaPJSC(pref)	16 050 000	473 346	RUB	-	-473 346	0,00%	1,61%	MISX
SberbankofRussiaPJSC	1 400 000	41 828	RUB	-	-41 828	0,00%	0,01%	MISX
Financials		2 914 365		2 040 075	-874 289	15,26%		
LGCORPPREF(NEW)	626 358	104 972	KRW	291 313	186 341	2,18%	20,73%	XKRX
QuinencoSA	5 000 000	108 845	CLP	165 927	57 082	1,24%	0,30%	XSGO
Industrials		2 138 817		4 57 240	243 423	3,42%		
SamsungElectronicsPFD	1 800 000	558 020	KRW	708 152	150 132	5,30%	0,22%	XKRX
TaiwanSemiconductor	2 750 000	431 850	TWD	395 309	-36 541	2,96%	0,01%	XTAI
HonHaiPrecision	11 000 000	302 690	TWD	352 208	49 518	2,63%	0,08%	XTAI
FoxconnIndustrialInternetCoLtd	13 711 156	260 202	CNY	178 364	-81 838	1,33%	0,07%	XSSC
SamsungElectronics	300 000	123 362	KRW	129 244	5 881	0,97%	0,01%	XKRX
Information Technology		1 676 124		1 763 276	87 151	13,19%		
UPLimited	5 377 000	234 636	INR	458 523	223 888	3,43%	0,72%	XNSE
SuzanoPapeleCeluloseSA	5 000 000	519 435	BRL	450 035	-69 400	3,37%	0,37%	BVMF
SibanyeStillwaterLtd	14 500 000	373 776	ZAR	375 422	1 646	2,81%	0,51%	XJSE
LGChemLtd(prefshs)	124 931	206 986	KRW	270 082	63 096	2,02%	1,62%	XKRX
IvanhoeMinesLtd	2 605 211	100 102	CAD	202 671	102 569	1,52%	0,21%	XTSE
WestChinaCementLtd	145 000 000	206 589	HKD	168 370	-38 218	1,26%	2,67%	XHKG
SamyangPackagingCorp	661 314	111 815	KRW	96 084	-15 731	0,72%	4,19%	XKRX
Materials		1 753 338		2 021 186	267 848	15,12%		
Sum aksjer		13 158 967		12 564 534	-594 433	93,98%		

Fond	Antall	Kostpris	Valuta	Markedsverdi	Urealisert gevinst/tap	% vekt i porteføljen	Børs
VietnamEnterpriseInvestmentsLtd	3 626 000	202 024	GBP	250 494	48 470	1,87%	XLON
VinaCapitalVietnamOpportunity FundLtd	2 970 000	141 751	GBP	157 137	15 386	1,18%	XLON
Sum fond		343 775		407 631	63 856	3,05%	

	Kostpris	Markedsverdi	Urealisert gevinst/tap	% vekt i porteføljen
Total sum	13 502 743	12 972 166	-530 577	97,03%

SKAGEN m²

Porteføljeoversikt pr. 31.12.2022 (angitt i hele tusen kroner)

AKSJER								
Navn	Antall	Kostpris	Valuta	Markedsverdi	Urealisert gevinst/tap	% vekt i porteføljen	Eierandel	Børs
MarcusCorp/The	356 011	53 392	USD	50 467	-2 925	3,49%	1,46%	XNYS
Communication Services		53 392		50 467	-2 925	3,49%		
SelfStorageGroupASA	3 225 402	63 012	NOK	77 410	14 398	5,35%	3,41%	XOSL
Industrials		63 012		77 410	14 398	5,35%		
PrologisInc(REIT)	70 744	71 682	USD	78 561	6 879	5,43%	0,01%	XNYS
CatenaAB	196 079	48 891	SEK	72 039	23 148	4,98%	0,39%	XSTO
ShurgardSelfStorageSA	148 717	38 320	EUR	66 998	28 678	4,63%	0,17%	XBRU
GraingerPLC	2 142 518	64 538	GBP	63 977	-561	4,42%	0,29%	XLON
CapitalandInvestmentLtd/Singapore	2 237 234	26 533	SGD	60 799	34 266	4,20%	0,04%	XSES
UMHPropertiesInc	379 537	56 897	USD	60 195	3 298	4,16%	0,68%	XNYS
SunCommunitiesInc	42 418	70 301	USD	59 754	-10 547	4,13%	0,03%	XNYS
CBREGroupInc	77 123	59 217	USD	58 469	-748	4,04%	0,02%	XNYS
TokyuFudosanHoldings,Corp	1 217 654	64 211	JPY	57 092	-7 119	3,95%	0,17%	XTKS
IndependenceRealtyTrustInc	341 725	63 268	USD	56 756	-6 512	3,92%	0,15%	XNYS
ESRCaymanLtd	2 675 246	64 949	HKD	55 308	-9 641	3,82%	0,06%	XHKG
EquinixInc(REIT)	8 144	52 871	USD	52 551	-320	3,63%	0,01%	XNGS
AmericoldRealtyTrustInc	186 526	54 701	USD	52 019	-2 682	3,60%	0,07%	XNYS
AmericanTowerCorp(REIT)	23 656	51 908	USD	49 371	-2 538	3,41%	0,01%	XNYS
MitsuiFudosan	227 570	45 774	JPY	41 066	-4 709	2,84%	0,02%	XTKS
AedificaSA	51 472	49 560	EUR	41 019	-8 540	2,83%	0,13%	XBRU
BigYellowGroupPLC	282 817	40 079	GBP	38 439	-1 640	2,66%	0,15%	XLON
CTPBV	328 853	46 709	EUR	38 170	-8 540	2,64%	0,08%	XAMS
KeihanshinBuildingCoLtd	398 162	33 512	JPY	37 991	4 478	2,63%	0,81%	XTKS
CKAssetHoldingsLtd	617 807	34 602	HKD	37 468	2 866	2,59%	0,02%	XHKG
LOGCommercialPropertieParticipacoesSA	1 139 045	51 800	BRL	34 259	-17 541	2,37%	1,11%	BVMF
ArimaRealEstateSOCIMISA	430 000	42 894	EUR	33 906	-8 988	2,34%	1,51%	XMAD
AlliedPropertiesRealEstateInvestmentTrust	175 860	46 232	CAD	32 732	-13 500	2,26%	0,14%	XTSE
CapitalandIndiaTrust	3 824 000	20 953	SGD	31 738	10 785	2,19%	0,33%	XSES
HeiwaRealEstate	97 100	26 054	JPY	26 569	516	1,84%	0,25%	XTKS
SunstoneHotellInvestorsInc	267 008	25 901	USD	25 409	-492	1,76%	0,13%	XNYS
UNITEGroupPLC/The	211 777	23 226	GBP	22 836	-390	1,58%	0,05%	XLON
ParamountGroupInc	376 795	32 262	USD	22 048	-10 214	1,52%	0,17%	XNYS
Real Estate		1 307 847		1 307 539	-308	90,37%		
Sum aksjer		1 424 250		1 435 415	11 165	99,21%		

	Kostpris	Markedsverdi	Urealisert gevinst/tap	% vekt i porteføljen
Total sum	1 424 250	1 435 415	11 165	99,21%

SKAGEN Focus

Porteføljoversikt pr. 31.12.2022 (angitt i hele tusen kroner)

AKSJER									
Navn	Antall	Kostpris	Valuta	Markedsverdi	Urealisert gevinst/tap	% vekt i porteføljen	Eierandel	Børs	
MarcusCorp/The	405 012	59 003	USD	57 413	-1 590	2,44%	1,66%	XNYS	
UbisoftEntertainmentSA	99 996	44 850	EUR	27 765	-17 085	1,18%	0,08%	XPAR	
Communication Services		103 853		85 178	-18 675	3,62%			
Vitesco Technologies Group AG	127 357	51 846	EUR	72 639	20 793	3,09%	0,32%	XETR	
Panasonic Holdings Corp	802 713	78 002	JPY	66 553	-11 449	2,83%	0,03%	XTKS	
Levi Strauss & Co	152 065	25 921	USD	23 249	-2 672	0,99%	0,16%	XNYS	
Consumer Discretionary		155 768		162 441	6 673	6,90%			
Kimberly-Clark Mexico A	3 827 661	51 794	MXN	63 988	12 194	2,72%	0,24%	XMEX	
Viscofan S.A.	89 344	47 590	EUR	56 547	8 957	2,40%	0,19%	XMAD	
Albertsons Cos Inc	262 531	71 472	USD	53 638	-17 834	2,28%	0,05%	XNYS	
E-Mart Co Ltd	52 995	54 285	KRW	40 460	-13 826	1,72%	0,19%	KKRX	
Sao Martinho SA	507 700	36 013	BRL	25 122	-10 891	1,07%	0,14%	BVMF	
Consumer Staples		261 154		239 754	-21 400	10,19%			
KB Financial Group	201 221	67 154	KRW	76 029	8 875	3,23%	0,05%	KKRX	
Dongbu Insurance	136 159	56 995	KRW	69 266	12 271	2,94%	0,19%	KKRX	
Korean Reinsurance Co	1 175 379	60 781	KRW	62 357	1 576	2,65%	0,83%	KKRX	
Shiga Bank Ltd/The	309 238	50 306	JPY	61 067	10 761	2,59%	0,58%	XTKS	
Nova Ljubljanska Bank add	442 646	48 694	EUR	58 870	10 176	2,50%	0,44%	XLON	
Keiyo Bank Ltd/The	1 255 319	46 010	JPY	55 015	9 005	2,34%	0,92%	XTKS	
PEUGEOT INVEST	56 501	53 248	EUR	52 868	-380	2,25%	0,23%	XPAR	
Commerzbank AG	543 402	43 862	EUR	50 481	6 619	2,14%	0,04%	XETR	
Dgb Financial Group	773 912	46 128	KRW	42 144	-3 984	1,79%	0,46%	KKRX	
Japan Post Holdings Co Ltd	485 820	37 580	JPY	40 243	2 663	1,71%	0,01%	XTKS	
Synovus Financial	67 508	28 781	USD	24 972	-3 809	1,06%	0,05%	XNYS	
Financials		539 538		593 311	53 773	25,21%			
CompuGroup Medical SE & Co KgaA	111 341	45 511	EUR	42 118	-3 393	1,79%	0,21%	XETR	
Health Care		45 511		42 118	-3 393	1,79%			
Textainer Group Holdings Ltd	244 476	75 707	USD	74 682	-1 024	3,17%	0,54%	XNYS	
Komatsu	339 309	74 416	JPY	72 857	-1 559	3,10%	0,03%	XTKS	
CHINA COMM SERVIH	18 143 537	73 443	HKD	65 264	-8 179	2,77%	0,76%	XHKG	
Befesa SA	106 481	45 666	EUR	50 444	4 778	2,14%	0,27%	XETR	
Norma Group SE	227 725	35 337	EUR	40 701	5 364	1,73%	0,71%	XETR	
Accelleron Industries Ltd	182 300	30 873	CHF	37 160	6 287	1,58%	0,19%	XSXX	
Sixt SE	63 320	45 657	EUR	36 281	-9 375	1,54%	0,38%	XETR	
Iveco Group NV	511 309	36 265	EUR	29 878	-6 387	1,27%	0,19%	MTAA	
Industrials		417 364		407 269	-10 095	17,30%			
Kyocera	131 108	66 953	JPY	64 134	-2 819	2,73%	0,03%	XTKS	
Stmicroelectronics	163 347	57 170	EUR	56 664	-506	2,41%	0,02%	XPAR	
NortonLifeLock Inc	138 155	32 280	USD	29 165	-3 114	1,24%	0,02%	XNGS	
Eugene Technology Co Ltd	154 300	29 019	KRW	26 626	-2 393	1,13%	0,67%	XKOS	
Information Technology		185 422		176 590	-8 833	7,50%			
Methanex Corp	207 433	83 455	USD	77 364	-6 091	3,29%	0,30%	XNGS	
Endeavour Mining PLC	343 209	74 250	CAD	72 314	-1 936	3,07%	0,14%	XTSE	
Canfor Pulp Products Inc	1 441 180	69 133	CAD	43 379	-25 754	1,84%	2,21%	XTSE	
Cementir Holding NV	661 507	52 553	EUR	42 702	-9 851	1,81%	0,42%	MTAA	
Nickel Asia Corp	38 954 932	47 077	PHP	40 215	-6 863	1,71%	0,29%	XPHS	
Ence Energiay Celulosa S.A	1 343 779	38 387	EUR	39 699	1 312	1,69%	0,55%	XMAD	
Stelco Holdings Inc	122 470	33 398	CAD	39 437	6 039	1,68%	0,22%	XTSE	
Fortuna Silver Mines Inc	1 034 000	35 553	USD	38 197	2 644	1,62%	0,36%	XNYS	
Atalaya Mining PLC	957 790	38 857	GBP	37 453	-1 404	1,59%	0,68%	XLON	
Canfor Corp	234 847	45 541	CAD	36 386	-9 155	1,55%	0,19%	XTSE	
Sumitomo Osaka Cement	128 116	31 118	JPY	31 135	17	1,32%	0,37%	XTKS	
Wienerberger	121 066	32 829	EUR	28 715	-4 114	1,22%	0,11%	XWBO	
LOTTE Fine Chemical Co Ltd	52 079	29 415	KRW	23 004	-6 411	0,98%	0,20%	KKRX	
Ivanhoe Mines Ltd	252 242	10 079	CAD	19 623	9 544	0,83%	0,02%	XTSE	
K+S AG	92 854	18 605	EUR	17 938	-667	0,76%	0,05%	XETR	
Cascades Inc	145 392	14 324	CAD	8 943	-5 381	0,38%	0,14%	XTSE	
Materials		654 574		596 504	-58 070	25,35%			
Sum aksjer		2 363 185		2 303 163	-60 022	97,86%			

	Kostpris	Markedsverdi	Urealisert gevinst/tap	% vekt i porteføljen
Total sum	2 363 185	2 303 163	-60 022	97,86%

SKAGEN Select 100

Porteføljeoversikt pr. 31.12.2022 (angitt i hele tusen kroner)

FOND

Navn	Antall	Kostpris	Valuta	Markedsverdi	Urealisert gevinst/tap	% vekt i porteføljen	Børs
SKAGEN Vekst A	46 569	116 044	NOK	165 835	49 791	18,30%	XOSL
SKAGEN Kon-Tiki A	177 266	159 227	NOK	164 988	5 761	18,20%	XOSL
SKAGEN Focus A	977 803	124 556	NOK	164 540	39 984	18,15%	
SKAGEN Global A	60 424	123 089	NOK	163 523	40 434	18,04%	XOSL
SKAGEN m2 A	323 633	71 389	NOK	72 521	1 132	8,00%	
M&G Lux Positive Impact Fund	466 090	60 290	USD	64 644	4 354	7,13%	
GuardCap UCITS Funds plc-GuardCap Glob Eqty Fd	281 087	48 390	USD	63 216	14 826	6,97%	
Ashmore SICAV - Emerging Markets Frontier Eq Fund	34 678	32 087	USD	38 420	6 333	4,24%	
Sum fond		735 073		897 688	162 615	99,04%	

	Kostpris	Markedsverdi	Urealisert gevinst/tap	% vekt i porteføljen
Total sum	735 073	897 688	162 615	99,04%

SKAGEN Select 80

Porteføljeoversikt pr. 31.12.2022 (angitt i hele tusen kroner)

FOND

Navn	Antall	Kostpris	Valuta	Markedsverdi	Urealisert gevinst/tap	% vekt i porteføljen	Børs
SKAGEN Vekst A	12 254	32 030	NOK	43 637	11 608	16,08%	XOSL
SKAGEN Focus A	243 266	32 953	NOK	40 936	7 982	15,09%	
SKAGEN Global A	14 316	31 885	NOK	38 741	6 856	14,28%	XOSL
SKAGEN Kon-Tiki A	40 965	37 530	NOK	38 128	598	14,05%	XOSL
SKAGEN Høyrente	374 403	37 961	NOK	37 588	-373	13,85%	
GuardCap UCITS Funds plc-GuardCap Glob Eqty Fd	73 013	13 719	USD	16 420	2 701	6,05%	
M&G Lux Positive Impact Fund	117 127	15 352	USD	16 245	893	5,99%	
SKAGEN m2 A	63 086	14 050	NOK	14 137	86	5,21%	
Storebrand Norsk Kreditt IG 20 A	11 493	10 781	NOK	10 894	113	4,01%	
Ashmore SICAV - Emerging Markets Frontier Eq Fund	9 201	8 623	USD	10 193	1 570	3,76%	
Sum fond		234 884		266 919	32 035	98,37%	

	Kostpris	Markedsverdi	Urealisert gevinst/tap	% vekt i porteføljen
Total sum	234 884	266 919	32 035	98,37%

SKAGEN Select 60

Porteføljeoversikt pr. 31.12.2022 (angitt i hele tusen kroner)

FOND

Navn	Antall	Kostpris	Valuta	Markedsverdi	Urealisert gevinst/tap	% vekt i porteføljen	Børs
SKAGEN Høyrente	586 659	59 404	NOK	58 897	-506	15,86%	
SKAGEN Vekst A	13 759	30 333	NOK	48 995	18 661	13,19%	XOSL
SKAGEN Focus A	254 584	33 776	NOK	42 840	9 065	11,54%	
SKAGEN Global A	14 086	25 862	NOK	38 120	12 257	10,26%	XOSL
SKAGEN Kon-Tiki A	40 031	34 154	NOK	37 259	3 105	10,03%	XOSL
SKAGEN Avkastning	191 004	26 587	NOK	25 990	-597	7,00%	
M&G Lux Positive Impact Fund	136 768	17 692	USD	18 969	1 277	5,11%	
Storebrand Likviditet A	16 150	15 839	NOK	15 766	-73	4,25%	
GuardCap UCITS Funds plc-GuardCap Glob Eqty Fd	68 582	11 724	USD	15 424	3 700	4,15%	
Holberg Likviditet	148 427	15 310	NOK	15 325	15	4,13%	XOSL
Storebrand Norsk Kreditt IG 20 A	15 819	14 840	NOK	14 993	154	4,04%	
Storebrand Global Obligasjon 1-3 B	15 082	15 000	NOK	14 624	-376	3,94%	
Ashmore SICAV - Emerging Markets Frontier Eq Fund	9 467	9 015	USD	10 489	1 473	2,82%	
SKAGEN m2A	44 985	9 235	NOK	10 080	846	2,71%	
Sum fond		318 770		367 770	49 000	99,03%	

	Kostpris	Markedsverdi	Urealisert gevinst/tap	% vekt i porteføljen
Total sum	318 770	367 770	49 000	99,03%

SKAGEN Select 30

Porteføljeoversikt pr. 31.12.2022 (angitt i hele tusen kroner)

FOND

Navn	Antall	Kostpris	Valuta	Markedsverdi	Urealisert gevinst/tap	% vekt i porteføljen	Børs
SKAGEN Høyrente	480 695	48 887	NOK	48 259	-628	17,97%	
Storebrand Global Obligasjon 1-3 B	41 387	40 900	NOK	40 132	-768	14,94%	
Holberg Likviditet	355 744	36 481	NOK	36 731	250	13,68%	XOSL
SKAGEN Avkastning	178 545	24 906	NOK	24 294	-612	9,05%	
SKAGEN Vekst A	6 083	15 611	NOK	21 661	6 050	8,07%	XOSL
SKAGEN Global A	6 038	12 842	NOK	16 339	3 497	6,08%	XOSL
SKAGEN Focus A	96 504	12 608	NOK	16 239	3 631	6,05%	
SKAGEN Kon-Tiki A	17 356	15 161	NOK	16 154	993	6,01%	XOSL
Storebrand Norsk Kreditt IG 20 A	14 189	13 323	NOK	13 449	126	5,01%	
Storebrand Likviditet A	10 868	10 661	NOK	10 610	-51	3,95%	
GuardCap UCITS Funds plc-GuardCap Glob Eqty Fd	42 269	8 635	USD	9 506	871	3,54%	
Franklin Templeton Invest Funds -Temp Global BF	810 915	8 417	NOK	7 444	-973	2,77%	
Sum fond		248 432		260 818	12 387	97,12%	

	Kostpris	Markedsverdi	Urealisert gevinst/tap	% vekt i porteføljen
Total sum	248 432	260 818	12 387	97,12%

SKAGEN Select 15

Porteføljeoversikt pr. 31.12.2022 (angitt i hele tusen kroner)

FOND							
Navn	Antall	Kostpris	Valuta	Markedsverdi	Urealisert gevinst/tap	% vekt i porteføljen	Børs
SKAGEN Høyrente	112 847	11 459	NOK	11 329	-130	18,12%	
Storebrand Global Obligasjon 1-3 B	10 647	10 530	NOK	10 324	-206	16,51%	
Holberg Likviditet	96 680	9 938	NOK	9 982	44	15,96%	XOSL
SKAGEN Avkastning	41 670	5 728	NOK	5 670	-59	9,07%	
Storebrand Global Kreditt IG B	4 189	4 425	NOK	3 705	-721	5,92%	
Franklin Templeton Invest Funds -Temp Global BF	389 125	4 006	NOK	3 572	-434	5,71%	
Storebrand Norsk Kreditt IG 20 A	3 247	3 051	NOK	3 077	26	4,92%	
SKAGEN Global A	938	2 301	NOK	2 539	238	4,06%	XOSL
SKAGEN Vekst A	709	2 056	NOK	2 526	471	4,04%	XOSL
Storebrand Likviditet A	2 585	2 538	NOK	2 524	-14	4,04%	
SKAGEN Focus A	14 730	2 034	NOK	2 479	445	3,96%	
SKAGEN Kon-Tiki A	2 019	1 853	NOK	1 880	27	3,01%	XOSL
Sum fond		59 920		59 607	-314	95,31%	

	Kostpris	Markedsverdi	Urealisert gevinst/tap	% vekt i porteføljen
Total sum	59 920	59 607	-314	95,31%

Porteføljeoversikt pr. 31.12.2022 (angitt i hele tusen kroner)

DanskeBank A/S20/24FRNC	13.05.2024	4,19	14.11.2022	14000	14078	5,04	0,11	77	14042	-113	0,41%	2
SoknedalSpb22/25FRN	10.09.2025	4,24	12.12.2022	14000	13799	4,67	0,18	31	13928	98	0,41%	9
OpdalsSpb22/26FRN	16.03.2026	4,55	16.12.2022	12000	12001	4,61	0,21	23	12054	30	0,36%	9
Spb68graderNord20/25FRN	10.06.2025	4,33	12.12.2022	12000	11996	4,43	0,18	27	12037	13	0,36%	9
VossVekselASA20/25FRN	16.01.2025	3,94	17.10.2022	12000	11982	4,39	0,04	99	12024	-56	0,36%	9
ResursBankAB21/24FRN	02.09.2024	4,58	02.12.2022	12000	12000	6,84	0,13	44	11662	-382	0,34%	9
HemneSpb 19/24FRN	05.11.2024	4,29	07.11.2022	10000	10095	4,58	0,09	64	10037	-122	0,30%	9
Åfjord Spb 22/25 FRN	11.04.2025	3,81	11.10.2022	10000	10000	4,35	0,02	86	9997	-88	0,30%	9
Bluestep Bank AB 21/24FRN	08.04.2024	3,76	10.10.2022	10000	10000	4,64	0,01	86	9994	-92	0,30%	9
Tolga-Os Spb 21/24 FRN	07.10.2024	3,45	07.10.2022	10000	10000	4,15	0,01	81	9982	-100	0,30%	9
Pareto Bank ASA 21/24FRN	29.04.2024	3,82	31.10.2022	10000	10000	4,70	0,07	65	9969	-96	0,29%	9
Hegra Spb 21/24 FRN	15.11.2024	3,78	15.11.2022	10000	9977	4,50	0,11	48	9942	-83	0,29%	9
Collector Bank AB 21/23FRN	17.11.2023	4,48	17.11.2022	10000	10000	6,58	0,11	55	9895	-160	0,29%	9
Resurs Bank AB 21/24FRN	15.11.2024	4,43	15.11.2022	10000	10000	6,79	0,09	57	9685	-372	0,29%	9
Aasen Spb 20/24 FRN	16.04.2024	3,91	17.10.2022	9000	9011	4,22	0,04	73	9052	-32	0,27%	9
Andebu Spb 22/25FRN	05.09.2025	4,55	05.12.2022	9000	8929	4,76	0,17	30	9016	58	0,27%	9
Hegra Spb 19/24 FRN	26.06.2024	4,17	27.12.2022	9000	8985	4,27	0,22	4	9008	18	0,27%	9
Hjartdal og Gransherad Spb 21/24 FRN	26.04.2024	3,84	26.10.2022	7000	6980	4,34	0,06	49	7016	-14	0,21%	9
Skudenes & Aakra Spb 20/25 FRN	14.03.2025	3,89	14.12.2022	6000	5925	4,32	0,19	11	5973	37	0,18%	9
Næringsbanken ASA 21/24 FRN	24.09.2024	4,08	27.12.2022	6000	6000	5,03	0,20	3	5924	-79	0,18%	9
Drangedal Spb 20/25FRN	10.02.2025	4,11	10.11.2022	5000	4943	4,58	0,10	29	4996	24	0,15%	9
Kvinesdal Spb 21/24FRN	13.12.2024	3,78	13.12.2022	5000	4997	4,46	0,18	9	4958	-48	0,15%	9
Financial and insurance activities				2 033 169				8861	2 031 350	-10 678	60,04%	
OBOS BBL 18/23 FRN	13.09.2023	4,23	13.12.2022	75000	75338	4,84	0,18	159	74917	-580	2,21%	9
Eiendomsspar AS 18/23 FRN	02.03.2023	4,30	02.12.2022	70000	70287	4,76	0,16	242	70205	-324	2,07%	9
Olav Thon Eiendomsselskap ASA 20/23 FRN	14.12.2023	4,04	14.12.2022	70000	69763	4,88	0,18	134	69679	-218	2,06%	9
Steen & Strøm AS 16/23 FRN	23.03.2023	4,31	23.12.2022	55000	55573	4,62	0,21	53	55031	-594	1,63%	3
Entra ASA 19/25 FRN	22.05.2025	4,19	22.11.2022	50000	48966	5,40	0,12	227	49070	-123	1,45%	9
OBOS BBL 20/25 FRN	28.10.2025	4,76	28.10.2022	40000	40912	5,42	0,07	338	39835	-1415	1,18%	9
Bane NOR Eiendom AS 22/25 FRN	16.06.2025	4,24	16.12.2022	40000	40000	4,65	0,19	71	39823	-248	1,18%	9
Heimstaden Bostad AB 20/25 FRN C	25.02.2025	4,83	25.11.2022	40000	40599	7,58	0,11	193	38243	-2549	1,13%	3
Heimstaden Bostad AB 21/26 FRN	22.04.2026	4,31	24.10.2022	40000	39943	7,90	0,01	326	36501	-3768	1,08%	3
Samhøllsbyggnadsbolaget AB 20/23 FRN NOK	24.02.2023	4,11	24.11.2022	30000	30000	9,25	0,14	127	29914	-213	0,88%	3
OBOS Eiendom AS 18/23 FRN	04.04.2023	3,84	04.10.2022	20000	20131	4,45	0,01	188	20163	-156	0,60%	9
Entra ASA 17/24 FRN	20.03.2024	4,07	20.12.2022	20000	20192	5,00	0,20	25	19842	-375	0,59%	9
Olav Thon Eiendomsselskap ASA 21/24 FRN	03.06.2024	4,12	05.12.2022	20000	19996	5,20	0,15	60	19809	-247	0,59%	9
Atrium Ljungberg AB 20/26 FRN	18.02.2026	4,31	18.11.2022	20000	19637	7,93	0,07	103	18265	-1475	0,54%	9
Norwegian Property ASA 17/24 FRN	31.05.2024	5,02	30.11.2022	15000	15210	5,47	0,15	65	15009	-265	0,44%	9
Heimstaden Bostad AB 21/24 FRN	22.04.2024	4,11	24.10.2022	14000	14000	7,11	0,03	109	13629	-479	0,40%	3
Norwegian Property ASA 20/25 FRN	09.10.2025	4,44	05.10.2022	12000	12283	5,20	0,00	129	11945	-466	0,35%	9
Heimstaden Bostad AB 18/24 FRN	07.06.2024	5,80	07.12.2022	6000	6306	7,20	0,15	23	5932	-398	0,18%	3
Real estate activities				639 134				2572	627 811	-13 892	18,56%	
Ørsta komm FRN CERT 365 070923	07.09.2023	3,76	07.12.2022	20000	20002	3,87	0,17	50	20049	-3	0,59%	1
PRE: Bode komm 2,685% CERT 364 160623	16.06.2023	2,69		12000	11970	3,76	0,44	174	12115	-29	0,36%	1
Public admin. & defense; compulsory social sec.				31972				224	32 164	-32	0,95%	
Sum rentebærende verdipapirer				3114095	4,93	0,33	15288	3101855	-27524	91,68%		

Øvrige finansielle instrumenter pr. 31.12.2022 (angitt i hele tusen kroner)

Navn	Antall	Kostpris	Valuta	Markedsverdi (inkl. påløpente)	Urealisert gevinst/tap	% vakti porteføljen
VarMar_SKAHOYRENTE_SEB_NOK	-4170000	-4170	NOK	-4170	-	-0,12%
Call money		-4 170		-4 170		-0,12%
Pareto Bank ASA	51866624	51867	NOK	52663	-	1,56%
Pareto Bank ASA	30297253	30297	NOK	30680	-	0,91%
Deposit		82 164		83 343		2,46%
1y_300mio_SEB	300000000	300000	NOK	303644	-133	8,97%
1y_250mio_SEB	250000000	250000	NOK	253161	-184	7,48%
1y_250mio_DNB	250000000	250000	NOK	252991	-276	7,48%
1y_250mio_SEB	250000000	250000	NOK	252017	-1157	7,45%
1y_200mio_SEB	200000000	200000	NOK	202483	-98	5,98%
1y_200mio_SEB	200000000	200000	NOK	202480	-139	5,98%
1y_200mio_SEB	200000000	200000	NOK	201943	475	5,97%
1y_200mio_DNB	200000000	200000	NOK	201393	327	5,95%
1y_150mio_NDA	150000000	150000	NOK	151829	-267	4,49%
1y_150mio_NDA	150000000	150000	NOK	151330	159	4,47%
1y_150mio_NDA	150000000	150000	NOK	151254	-691	4,47%
1y_100mio_SEB	100000000	100000	NOK	101056	246	2,99%
1y_100mio_SEB	100000000	100000	NOK	100981	80	2,98%
1y_100mio_NDA	100000000	100000	NOK	100969	170	2,98%
1y_100mio_SEB	-100000000	-100000	NOK	-100018	-	-2,96%
1y_100mio_NDA	-100000000	-100000	NOK	-100680	5	-2,98%
1y_100mio_SEB	-100000000	-100000	NOK	-100688	3	-2,98%
1y_150mio_NDA	-150000000	-150000	NOK	-150770	-20	-4,46%
1y_150mio_NDA	-150000000	-150000	NOK	-150791	-21	-4,46%
1y_150mio_NDA	-150000000	-150000	NOK	-151020	7	-4,46%
1y_200mio_DNB	-200000000	-200000	NOK	-201027	-26	-5,94%
1y_200mio_SEB	-200000000	-200000	NOK	-201357	-9	-5,95%
1y_200mio_SEB	-200000000	-200000	NOK	-201359	10	-5,95%
1y_200mio_SEB	-200000000	-200000	NOK	-201387	4	-5,95%
1y_250mio_SEB	-250000000	-250000	NOK	-251373	-19	-7,43%
1y_250mio_DNB	-250000000	-250000	NOK	-251600	-13	-7,44%
1y_250mio_SEB	-250000000	-250000	NOK	-251691	2	-7,44%
1y_300mio_SEB	-300000000	-300000	NOK	-302044	15	-8,93%
Swap		0		11726	-1548	0,35%
Sum øvrige finansielle instrumenter		77994		90899	-1548	2,69%

	Kostpris	Markedsverdi	Urealisert gevinst/tap	% vakti porteføljen
Total sum	3192089	3192756	-29072	94,36%

SKAGEN Avkastning

Porteføljeoversikt pr. 31.12.2022 (angitt i hele tusen kroner)

Real estate activities	43 286			366	43 880	227	4,92%
Sum rentebærende verdipapirer	868 115	5,37	0,25	4 659	872 220	-552	97,87%

Porteføljeoversikt pr. 31.12.2022 (angitt i hele tusen kroner)

VALUTA						
Navn	Antall	Kostpris	Valuta	Markedsverdi	Urealisert gevinst/tap	%vekti porteføljen
FXforward_EUR/NOK_SEBA-STO_20230214	9560288	9542	NOK	9529	-13	1,07%
FXforward_EUR/NOK_NDA-HEL_20230214	2070800	2063	NOK	2064	1	0,23%
FXforward_EUR/NOK_SEBA-STO_20230214	727746	725	NOK	725	-	0,08%
FXforward_EUR/NOK_SEBA-STO_20230214	40000	420	EUR	420	-1	0,05%
FXforward_EUR/NOK_SEBA-STO_20230214	-420963	-420	NOK	-420	1	-0,05%
FXforward_EUR/NOK_SEBA-STO_20230214	-70000	-725	EUR	-734	-9	-0,08%
FXforward_EUR/NOK_NDA-HEL_20230214	-200000	-2063	EUR	-2098	-35	-0,24%
FXforward_EUR/NOK_SEBA-STO_20230214	-910000	-9542	EUR	-9545	-3	-1,07%
Valutaforwards		-		-58	-58	-0,01%
Sum valuta		-		-58	-58	-0,01%

	Kostpris	Markedsverdi	Urealisert gevinst/tap	%vekti porteføljen
Total sum	868 115	872 162	-611	97,86%

Til styret i forvaltningsselskapet i Skagen AS

Uavhengig revisors beretning

Konklusjon

Vi har revidert årsregnskapene for til følgende verdipapirfond som forvaltes av Skagen AS:

Org.nr	Fond
979876084	SKAGEN Avkastning
915294294	SKAGEN Focus
979876106	SKAGEN Global
984636237	SKAGEN Global II
984636210	SKAGEN Global III
979876076	SKAGEN Høyrente
984305141	SKAGEN Kon-Tiki
998738873	SKAGEN m2
918534741	SKAGEN Select 100
918534784	SKAGEN Select 15
918534687	SKAGEN Select 30
818534752	SKAGEN Select 60
918534814	SKAGEN Select 80
879876052	SKAGEN Vekst

Årsregnskapene består av balanse per 31. desember 2022, resultatregnskap for regnskapsåret avsluttet per denne datoen og noter til årsregnskapet, herunder et sammendrag av viktige regnskapsprinsipper.

Etter vår mening

- oppfyller årsregnskapet gjeldende lovkrav, og
- gir årsregnskapet et rettviseende bilde av selskapets finansielle stilling per 31. desember 2022, og av dets resultater for regnskapsåret avsluttet per denne datoen i samsvar med regnskapslovens regler og god regnskapsskikk i Norge.

Grunnlag for konklusjonen

Vi har gjennomført revisjonen i samsvar med International Standards on Auditing (ISA-ene). Våre oppgaver og plikter i henhold til disse standardene er beskrevet nedenfor under *Revisors oppgaver og plikter ved revisjonen av årsregnskapet*. Vi er uavhengige av selskapet i samsvar med kravene i relevante lover og forskrifter i Norge og International Code of Ethics for Professional Accountants (inkludert internasjonale uavhengighetsstandarder) utstedt av International Ethics Standards Board for Accountants (IESBA-reglene), og vi har overholdt våre øvrige etiske forpliktelser i samsvar med disse kravene. Innhentet revisjonsbevis er etter vår vurdering tilstrekkelig og hensiktsmessig som grunnlag for vår konklusjon.

PricewaterhouseCoopers AS, Dronning Eufemias gate 71, Postboks 748 Sentrum, NO-0106 Oslo
T: 02316, org. no.: 987 009 713 MVA, www.pwc.no
Statsautoriserte revisorer, medlemmer av Den norske Revisorforening og autorisert regnskapsførerselskap

Øvrig informasjon

Styret og daglig leder i forvaltningsselskapet (ledelsen) er ansvarlig for informasjonen i årsberetningen. Øvrig informasjon omfatter informasjon i årsrapporten bortsett fra årsregnskapet og den tilhørende revisjonsberetningen. Vår konklusjon om årsregnskapet ovenfor dekker ikke informasjonen i årsberetningen.

I forbindelse med revisjonen av årsregnskapet er det vår oppgave å lese årsberetningen. Formålet er å vurdere hvorvidt det foreligger vesentlig inkonsistens mellom årsberetningen og årsregnskapet og den kunnskap vi har opparbeidet oss under revisjonen av årsregnskapet, eller hvorvidt informasjon i årsberetningen ellers fremstår som vesentlig feil. Vi har plikt til å rapportere dersom årsberetningen fremstår som vesentlig feil. Vi har ingenting å rapportere i så henseende.

Basert på kunnskapen vi har opparbeidet oss i revisjonen, mener vi at årsberetningen

- er konsistent med årsregnskapet og
- inneholder de opplysninger som skal gis i henhold til gjeldende lovkrav.

Ledelsens ansvar for årsregnskapet

Ledelsen er ansvarlig for å utarbeide årsregnskapet og for at det gir et rettviseende bilde i samsvar med regnskapslovens regler og god regnskapsskikk i Norge. Ledelsen er også ansvarlig for slik internkontroll som den finner nødvendig for å kunne utarbeide et årsregnskap som ikke inneholder vesentlig feilinformasjon, verken som følge av misligheter eller utilsiktede feil.

Ved utarbeidelsen av årsregnskapet må ledelsen ta standpunkt til selskapets evne til fortsatt drift og opplyse om forhold av betydning for fortsatt drift. Forutsetningen om fortsatt drift skal legges til grunn for årsregnskapet så lenge det ikke er sannsynlig at virksomheten vil bli avviklet.

Revisors oppgaver og plikter ved revisjonen av årsregnskapet

Vårt mål er å oppnå betryggende sikkerhet for at årsregnskapet som helhet ikke inneholder vesentlig feilinformasjon, verken som følge av misligheter eller utilsiktede feil, og å avgi en revisjonsberetning som inneholder vår konklusjon. Betryggende sikkerhet er en høy grad av sikkerhet, men ingen garanti for at en revisjon utført i samsvar med ISA-ene, alltid vil avdekke vesentlig feilinformasjon. Feilinformasjon kan oppstå som følge av misligheter eller utilsiktede feil. Feilinformasjon er å anse som vesentlig dersom den enkeltvis eller samlet med rimelighet kan forventes å påvirke de økonomiske beslutningene som brukerne foretar på grunnlag av årsregnskapet.

For videre beskrivelse av revisors oppgaver og plikter vises det til:
<https://revisorforeningen.no/revisjonsberetninger>

Oslo, 30. mars 2023
PricewaterhouseCoopers AS

Thomas Steffensen
Statsautorisert revisor
(elektronisk signert)

Returadresse:
Skagen AS
Postboks 160
4001 Stavanger



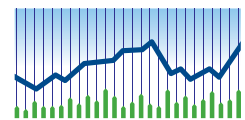
SKAGEN AS ble opprettet i Stavanger i 1993, og er en av landets ledende fondsforvaltere.

Hovedkontor:
SKAGENAS
Postboks 160, 4001 Stavanger
Skagen 3, Torgterrassen
Telefon: 51 80 39 00
Organisasjonsnummer: 867 462 732
kundeservice@skagenfondene.no
www.skagenfondene.no

Kontakt Kundeservice:
Du kan chatte, sende e-post eller ringe oss på telefon 51 80 39 00 mellom klokken 9.00 og 16.00 mandag til fredag.

SKAGEN anbefaler alle som ønsker å investere i våre fond å ta kontakt med en kvalifisert kundefrådgiver på telefon 51 80 39 00. Du kan også sende epost til kundeservice@skagenfondene.no

Forsidefoto: Holger Drachmann, Kattegat, 1886. Bildet er manipulert og tilhører Skagens Kunstmuseer.



SKAGEN

Del av Storebrand