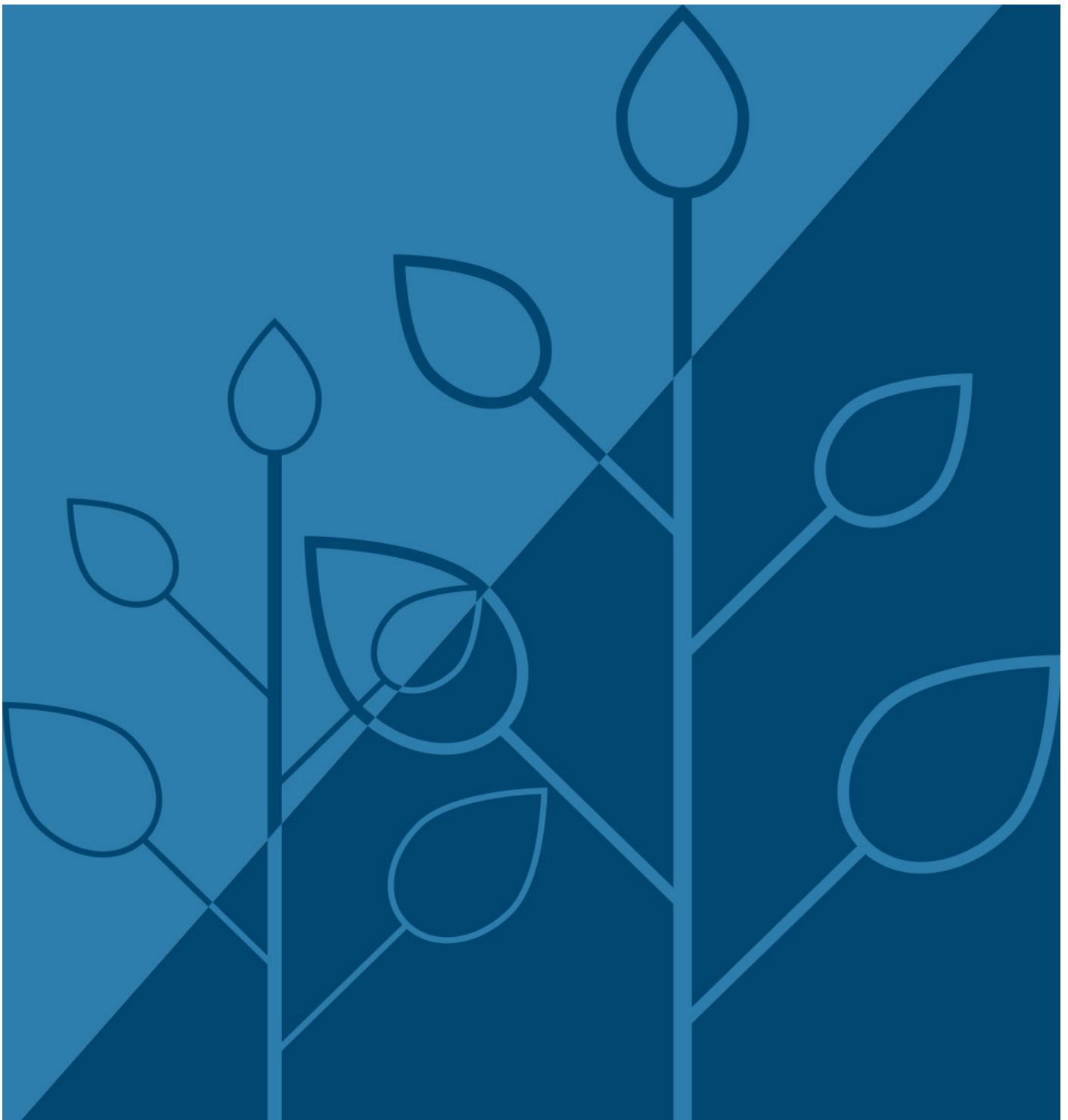


Q3/2021



Sievi Capital Oyj Liiketoimintakatsaus

Tammi-syyskuu 2021
29.10.2021



Tammi-syyskuu 2021

TAPAHTUMARIKAS VUOSINELJÄNNES

Heinä-syyskuu 2021

- Liikevoitto oli 5,2 (8,2) milj. euroa
- Tilikauden tulos oli 4,1 (7,0) milj. euroa
- Tulos / osake (laimentamaton ja laimennettu) oli 0,07 (0,12) euroa
- Jussi Majamaa aloitti Sievi Capitalin toimitusjohtajana 1.9.2021
- Sievi Capital ja Boreo allekirjoittivat yhdistymissopimuksen 29.9.2021
- Rakennuttajatoimisto HTJ -yrityskauppa allekirjoitettiin, kauppa toteutui lokakuussa
- Katsauskauden päättymisen jälkeen Indoor Group päätti merkittävästä osingonjaosta

Tammi-syyskuu 2021

- Liikevoitto oli 18,3 (5,7) milj. euroa
- Tilikauden tulos oli 15,2 (4,9) milj. euroa
- Tulos / osake (laimentamaton ja laimennettu) oli 0,26 (0,08) euroa
- Substanssiarvo / osake katsauskauden lopussa oli 1,55 (1,25) euroa
- Oman pääoman tuotto liukuvalta 12 kuukaudelta oli 24,9 (16,2) %
- Nettovelkaantumisaste katsauskauden lopussa oli -4,7 (-18,2) %

Suluissa esitetyt luvut ovat edellisen vuoden vastaavan tarkastelukauden lukuja, ellei toisin ole mainittu. Liiketoimintakatsauksessa esitettäviä tietoja ei ole tilintarkastettu. Sievi Capital ei yhdistele tytäryrityksiään konsernilaskelmiin rivikohtaisesti, vaan sijoitukset yhtiöihin arvostetaan käypään arvoon tulosvaikutteisesti.

Toimitusjohtaja Jussi Majamaa:

"Aloitin Sievi Capitalin toimitusjohtajana 1.9.2021 keskellä suurta muutosvaihetta yhtiön toiminnassa. Sievi Capital ja Boreo Oyj allekirjoittivat aiesopimuksen yhtiöiden yhdistymiseen liittyen elokuussa ja yhdistymissopimuksen sekä sulautumissuunnitelman syyskuun lopussa. Yhdistymisen selvittely on vaatinut ja sen valmistelu vaatii edelleen huomattavasti ajankäyttöä tiimiltämme sekä laajalta joukolta ulkopuolisia neuvonantajia. Päätös ehdotetusta yhdistymisestä tehdään kummankin yhtiön yhtiökokouksessa, jotka on suunniteltu pidettävän joulukuussa 2021.

Yhdistymisvalmisteluiden ohella olemme jatkaneet aktiivista kohdeyhtiöiden kehittämistä ja uusien sijoitushankkeiden edistämistä. Yrityskauppamarkkinoilla aktiviteetti jatkuu vilkkaana ja uusista sijoituskohteista on paljon tarjontaa. Kolmannella neljänneksellä toteutettiin Logistikaksen kesäkuussa julkistama yrityskauppa sekä allekirjoitettiin kauppa uudesta kohdeyhtiöstämme Rakennuttajatoimisto HTJ:stä ("HTJ"). HTJ:n hankinta saatiin päätökseen lokakuun alussa ja tiivis yhteistyömme yhtiön kanssa käynnistettiin välittömästi. HTJ on hyvin hoidettu yhtiö, jolla on vahva markkina-asema. Näemme yhtiössä hyvää potentiaalia kasvattaa toimintaa organisaation ja mahdollisin yritysostoin.

Kohdeyhtiöidemme liiketoiminnan kehitys jatkui vaihtelevana kolmannella neljänneksellä. Indoor Groupin ja KH-Koneet Groupin kuluvan vuoden kehitykseen olemme tyytyväisiä. Erityisesti KH-Koneet Groupin menestys Ruotsissa viime vuonna toteutettujen merkittävien muutosten jälkeen on ollut hienoa seurattavaa. Logistikaksen talouskehitys ei ole täysin vastannut odotuksiamme ja Nordic Rescue Groupin talouskehitys on ollut selkeä pettymys. Olemme kuitenkin vakuuttuneita näiden yhtiöiden mahdollisuuksista parantaa tuloksiaan jatkossa, kun toimintaympäristöt normalisoituvat.

Tammi-syyskuu 2021

Sievi Capitalin tulos kolmannella neljänneksellä oli jälleen vahva suurimpien sijoituskohteidemme Indoor Groupin ja KH-Koneet Groupin positiivisen arvonkehityksen seurauksena. Sievi Capitalin oman pääoman tuotto liukuvalta 12 kuukaudelta oli 24,9 %.”

Kohdeyhtiöt

Indoor Group

Indoor Groupin toimintaympäristössä ei ollut suuria muutoksia heinä-syyskuun aikana. Yleinen kysyntätilanne oli hyvä, mutta saatavuushaasteet ja tuotteiden hankintahintojen nousupaineet jatkuivat.

Yhtiön tammi-syyskuun liikevaihto kasvoi viime vuoden vastaavasta ajanjaksosta ja myös liikevoitto parani. Kolmannella neljänneksellä liikevaihto laski ja liikevoitto jäi merkittävästi erittäin vahvasta vertailukaudesta. Päättäneen neljänneksen liikevaihdon kehitykseen vaikutti osittain vertailukautta suurempi toimittamattoman tilauskannan kasvu. Verkkomyynti jatkoi hyvää kasvuaan ja kassavirta oli tavanomaiseen kausiluonteiseen tapaan erittäin vahva heinä-syyskuussa.

Indoor Groupin toiminnanohjausjärjestelmän uudistamisprojekti eteni suunnitelmien mukaisesti kolmannen vuosineljänneksen aikana. Neljänneksen aikana projektissa siirryttiin analyysivaiheesta suunnittelu- ja toteutusvaiheeseen. Uusi järjestelmä tullaan ottamaan käyttöön useassa vaiheessa vuoden 2022 loppuun mennessä.

KH-Koneet Group

Maanrakennuskonemarkkinan kysyntätilanne pysyi hyvällä tasolla kolmannella vuosineljänneksellä. Koneiden saatavuushaasteet kuitenkin jatkuivat samoin kuin epävarmuudet tulevien toimitusten saapumisaikatauluissa.

KH-Koneet Groupin liikevaihto kasvoi tammi-syyskuussa merkittävästi viime vuoden vastaavasta ajanjaksosta ja vahvan kasvun myötä myös käyttökate parani merkittävästi. Kolmannella neljänneksellä liikevaihto ja käyttökate olivat vertailukautta korkeammalla tasolla, vaikka liiketoiminnan kasvuvauhti hidastuikin selvästi vuoden ensimmäisen puoliskon tahdista.

Yhtiön yhtenä keskeisenä asiana on viimeisten kuukausien ajan ollut tuotteiden saatavuuden varmistaminen sekä kuluvan vuoden lopun että ensi vuoden alun myyntiä varten. Yhtiö on pyrkinyt varmistamaan tuotteiden saatavuutta monin toimenpitein ja valmistautunut toimimaan tilapäisesti normaalitasoa suuremmilla varastotasoilla toimitusvarmuuden turvaamiseksi.

Logistikas

Logistikaksen toimintaympäristö oli kolmannella neljänneksellä vakaampi kuin vuoden ensimmäisellä puoliskolla, mutta silti selvästi haasteellisempi kuin edellisenä vuonna. Haasteet globaaleissa toimitusketjuissa ovat edelleen vaikeuttaneet useiden yhtiön asiakkaiden toimintaa, millä on ollut negatiivisia vaikutuksia Logistikaksen palveluiden kysyntään.

Yhtiön tammi-syyskuun liikevaihto oli samalla tasolla kuin viime vuoden vastaavan ajanjakson pro forma-liikevaihto, mutta käyttökate jäi jonkin verran vertailukauden pro forma -tasosta ⁽¹⁾. Kolmannella neljänneksellä liikevaihto kasvoi merkittävästi vertailukauden pro forma -tasosta heinäkuussa toteutetusta yrityskaupasta

Tammi-syyskuu 2021

johtuen. Heinä-syyskuun käyttökate jäi liikevaihdon kasvusta huolimatta vertailukauden pro forma -käyttökatteesta vertailukauden poikkeuksellisen vahvasta kannattavuudesta johtuen.

Logistikaksen keskeisin tapahtuma kolmannella vuosineljänneksellä oli kesäkuussa allekirjoitetun Piccolo Packing Oy:tä (nykyinen Logistikas Vaasa Oy) ja Piccolo Solutions Oy:tä (nykyinen Logistikas Tehdaspalvelut Oy) koskevan yritysoston toteutuminen heinäkuussa. Yrityskaupan myötä Logistikas laajeni Vaasan talousalueelle ja vahvasti näin maantieteellistä läsnäoloaan sekä kykyään palvella uusia ja nykyisiä asiakkaita entistä paremmin. Ostettujen yhtiöiden haltuunotto on sujunut suunnitelmien mukaisesti ja yhtiöiden kehitys kaupan jälkeen on vastannut odotuksia. Osana järjestelyä Logistikas suuntasi osakeannin yrityskaupassa myyjänä toimineelle Piccolo Group Oy:lle, minkä johdosta Sievi Capitalin omistusosuus Logistikaksesta laski järjestelyyn toteuduttua 65,9 %:iin.

(1) Vertailulukuina olevissa vuoden 2020 pro forma -luvuissa on huomioitu vuonna 2020 hankitut Logistikas Palvelut Oy ja Logistikas Hankinta Oy koko vuoden 2020 osalta, mutta ei vuonna 2021 tehtyä yritysostoa.

Nordic Rescue Group

Nordic Rescue Groupin toimintaympäristö oli erittäin haasteellinen heinä-syyskuussa. Globaalit raaka-aineiden, komponenttien sekä kuorma-autoalustojen saatavuushaasteet ja toimitusten viivästymiset vaikeuttivat yhtiön tuotannon suunnittelua ja viivästyttivät tuotteiden suunniteltuja toimituksia asiakkaille. Uusien tilausten kehitys ei vastannut tavoitteita, mutta tilauskanta syyskuun lopussa oli kuitenkin toteutetun yritysoston seurauksena selvästi vuodentakaista korkeampi.

Nordic Rescue Groupin tammi-syyskuun liikevaihto kasvoi jonkin verran viime vuoden vastaavan ajanjakson pro forma -tasosta, mutta käyttökate oli huomattavasti vertailukauden pro forma -tasoa heikempi ⁽¹⁾. Heikkoon tuloskehitykseen vaikuttivat suunniteltua alemman liikevaihdon lisäksi poikkeukselliset kulut liittyen muun muassa Vema Liftin muuttoon sekä takuukorjauksiin, jotka liittyivät tiettyihin ennen Nordic Rescue Groupin perustamista tehtyihin toimituksiin. Kolmannella neljänneksellä liikevaihto kasvoi huomattavasti viime vuoden pro forma -tasosta osittain kesäkuussa toteutetusta yrityskaupasta johtuen. Liikevaihdon kasvun myötä heinä-syyskuun käyttökate parani merkittävästi vertailukauden pro forma -tasosta. Nordic Rescue Groupissa on käynnistetty aktiiviset toimenpiteet tuloksen parantamiseksi. Toimenpidesuunnitelma pitää sisällään muun muassa toimia toimitusten varmistamiseksi, myynnin kasvattamiseksi ja kannattavuuden parantamiseksi.

Nordic Rescue Group osti kesäkuussa ruotsalaisen Sala Brand AB:n koko osakekannan. Kaupan myötä Nordic Rescue Groupin toiminta laajeni Ruotsiin ja yhtiöstä tuli johtava pohjoismainen pelastus- ja paloajoneuvokonserni. Sala Brandin haltuunotto ja integraatio Nordic Rescue Groupiin on sujunut suunnitellusti. Keskeisiä asioita lähitulevaisuudessa ovat Sala Brandin tuotantokapasiteetin kasvattaminen, konsernin sisäisten synergioiden hakeminen muun muassa hankinnoissa, teknisessä ja operatiivisessa osaamisessa sekä erityisesti konsernin keskitetyn myynnin kehittäminen.

(1) Vertailulukuina olevissa vuoden 2020 pro forma -luvuissa on huomioitu vuonna 2020 hankitut Saurus Oy ja Vema Lift Oy koko vuoden 2020 osalta, mutta ei vuonna 2021 tehtyä yritysostoa.

HTJ

Sievi Capital sopi syyskuussa Rakennuttajatoimisto HTJ Oy:n ("HTJ") ostamisesta ja kauppa toteutui lokakuussa, katsauskauden päättymisen jälkeen. Sievi Capitalin sijoitus kaupan toteuttaneeseen uuteen yhtiöön (HTJ Holding Oy) oli noin 7,8 milj. euroa ja omistusosuus yhtiöstä järjestelyn jälkeen noin 92,4 %. Sievi Capitalin ohella yhtiön omistajiksi tuli HTJ:n johtohenkilöitä sekä yhtiön hallituksen jäseniä. Sievi Capital rahoitti tekemänsä sijoituksen

Tammi-syyskuu 2021

rahavaroillaan sekä uudella 5,5 milj. euron lainalla. Laina erääntyy kokonaisuudessaan maksettavaksi 24 kuukauden kuluttua sen nostamisesta.

HTJ on yksi Suomen johtavista rakennuttajakonsulttiyrityksistä ja tarjoaa asiakkailleen rakennuttamisen, työmaavalvonnan, energia- ja ympäristökonsultointiin sekä projektinjohdon monipuolisia asiantuntijapalveluita. Yhtiö työllistää noin 150 asiantuntijaa ja sillä on toimipisteet Vantaalla, Tampereella, Turussa ja Hämeenlinnassa. Vuonna 2020 Rakennuttajatoimisto HTJ Oy:n suomalaisen kirjanpitostandardin (FAS) mukainen liikevaihto oli 18,5 milj. euroa ja käyttökate 2,3 milj. euroa.

Tulos, rahoitusasema ja substanssiarvo

Sievi Capitalin liikevoitto kolmannella neljänneksellä oli 5,2 (8,2) milj. euroa, tilikauden tulos 4,1 (7,0) milj. euroa ja tulos/osake (laimentamaton ja laimennettu) 0,07 (0,12) euroa. Kolmannen neljänneksen tulokseen vaikuttivat olennaisesti Indoor Group- ja KH-Koneet Group -sijoitusten positiiviset arvonmuutokset sekä Nordic Rescue Group -sijoituksen negatiivinen arvonmuutos. Heinä-syyskuun tulokseen vaikuttivat myös 0,7 milj. euron kulut liittyen Sievi Capitalin ja Boreon suunniteltuun yhdistymiseen.

Sievi Capitalin liikevoitto tammi-syyskuussa oli 18,3 (5,7) milj. euroa, tilikauden tulos 15,2 (4,9) milj. euroa ja tulos/osake (laimentamaton ja laimennettu) 0,26 (0,08) euroa. Tammi-syyskuun tulokseen vaikutti olennaisesti Indoor Group -sijoituksen 17,2 milj. euron positiivinen arvonmuutos. Sievi Capitalin oman pääoman tuotto liukuvalta 12 kuukaudelta oli 24,9 %, joka ylittää selvästi yhtiön pitkän aikavälin 13 % vähimmäistavoitetason.

Nettovelkaantumisaste katsauskauden lopussa oli -4,7 (-18,2) %. Yhtiö vahvisti katsauskaudella maksuvalmiuttaan sopimalla 2,0 miljoonan euron luottolimiitistä.

Pääomasijoitusten yhteisarvo oli katsauskauden lopussa yhteensä 93,1 milj. euroa (9/2020: 62,5 milj. euroa ja 12/2020: 72,4 milj. euroa). Pääomasijoitusten yhteisarvon nousuun vuoden 2020 lopusta vaikutti sijoitusten arvonmuutosten lisäksi Nordic Rescue Groupiin kesäkuussa tehty 2,5 milj. euron jatkosijoitus.

Sievi Capital Oyj:n substanssiarvo / osake 30.9.2021 oli 1,55 euroa (9/2020: 1,25 euroa ja 12/2020: 1,33 euroa). Substanssiarvon muutokseen vaikutti tilikauden tuloksen lisäksi katsauskaudella maksettu 0,04 euron osakekohtainen osinko.

Tammi-syyskuu 2021

Sijoitusten ja substanssiarvon jakautuminen

milj. euroa	30.9.2021	%	30.9.2020	%	31.12.2020	%
Pääomasijoitukset						
Indoor Group Holding Oy	58,6	65,0 %	35,6	49,2 %	41,5	53,6 %
KH-Koneet Group Oy	20,8	23,1 %	17,3	23,9 %	17,0	22,0 %
Logistikas Oy	6,4	7,1 %	-	-	6,1	7,9 %
Nordic Rescue Group Oy	7,2	8,0 %	7,7	10,6 %	7,9	10,2 %
Suvanto Trucks Oy	-	-	2,0	2,8 %	-	-
Pääomasijoitukset, yhteensä	93,1	103,2 %	62,5	86,5 %	72,4	93,7 %
Rahavarat ja muut rahoitusvarat	4,5	5,0 %	13,2	18,2 %	8,6	11,1 %
Laskennalliset verovelat ja saamiset yhteensä	-7,5	-8,4 %	-3,5	-4,8 %	-4,4	-5,7 %
Muut velat, saamiset ja varat yhteensä	0,1	0,1 %	0,0	0,1 %	0,7	0,9 %
Substanssiarvo yhteensä	90,2	100,0 %	72,3	100,0 %	77,3	100,0 %
Substanssiarvo / osake	1,55		1,25		1,33	

Sijoitusten ja substanssiarvon jakautuminen -taulukon prosenttiosuudet on laskettu substanssiarvosta.

Sievi Capitalin ja Boreon suunniteltu yhdistyminen

Sievi Capital tiedotti 18.8.2021 allekirjoittaneensa aiesopimuksen, jonka mukaan sen osapuolet Sievi Capital ja Boreo Oyj selvittävät mahdollisuutta yhdistyä. 29.9.2021 Sievi Capital ja Boreo allekirjoittivat yhdistymissopimuksen ja sulautumissuunnitelman yhtiöiden yhdistämiseksi sulautumisella. Suunnitellun yhdistymisen seurauksena syntyisi yksi Nasdaq Helsinki Oy:n pörssilistan johtavista kasvualustoista pienille ja keskisuurille yhtiöille, jolla on vahvan taloudellisen asemansa ja itsenäisten vahvojen liiketoimintojensa myötä hyvät edellytykset kasvulle Pohjois-Euroopassa pitkällä aikavälillä.

Ehdotettu yhdistyminen toteutetaan osakeyhtiölain mukaisella absorptiosulautumisella, jossa Sievi Capital sulautuu Boreoon. Yhdistyminen edellyttää muun muassa yhdistymisen hyväksymistä kahden kolmasosan äänten ja osakkeiden enemmistöllä Sievi Capitalin ja Boreon ylimääräisissä yhtiökokouksissa sekä kilpailuviranomaisten hyväksyntää. Täytäntöönpanon odotetaan tapahtuvan vuoden 2022 ensimmäisellä vuosipuoliskolla, mikäli kaikki täytäntöönpanon edellytykset täyttyvät. Täytäntöönpanon yhteydessä Sievi Capitalin osakkeenomistajat saavat sulautumisvastikkeena 0,4492 uutta Boreon osaketta kutakin täsmäytyspäivänä omistamaansa Sievi Capitalin osaketta kohti. Sievi Capitalin osakkeenomistajat omistaisivat tällöin noin 40 prosenttia ja Boreon osakkeenomistajat noin 60 prosenttia yhdistyneen yhtiön osakkeista ja äänistä.

Suunniteltua yhdistymistä on kuvattu tarkemmin 29.9.2021 julkistetussa pörssitiedotteessa.

Tammi-syyskuu 2021

Muutokset yhtiön johdossa

Sievi Capital tiedotti heinäkuussa, että yhtiön toimitusjohtaja Päivi Marttila jättää tehtävänsä jatkaen tehtävässään toistaiseksi seuraajansa aloittamiseen saakka, kuitenkin enintään 31.12.2021 asti.

Sievi Capitalin hallitus nimitti 1.9.2021 Jussi Majamaan yhtiön toimitusjohtajaksi. Majamaalla on pitkä ja monipuolinen kokemus rahoitusalaalta pohjoismaisten investointipankkien ja globaalien investointipankin palveluksessa. Viimeiset seitsemän vuotta hän on toiminut alalla yrittäjänä. Majamaa aloitti tehtävässään 1.9.2021. Yhtiön aiempi toimitusjohtaja Päivi Marttila jätti samassa yhteydessä yhtiön.

Myös Sievi Capitalin talousjohtaja Markus Peura on ilmoittanut jättävänsä yhtiön. Peura jatkaa tehtävässään maaliskuuhun 2022 asti vastaten muun muassa yhtiön vuoden 2021 tilinpäätöksen valmistumisesta.

Tulevaisuuden näkymät

Sievi Capital jatkaa uusien sijoitusmahdollisuuksien selvittämistä strategiansa mukaisesti. Uusia sijoituksia suunnitellaan tehtävän keskimäärin 1–2 vuodessa, mutta toteutuvien sijoitusten määrä voi vaihdella vuosittain. Nykyisten sijoituskohteiden osalta jatketaan yhtiöiden liiketoimintojen aktiivista kehittämistä.

Sievi Capital ei yhdistele tytäryrityksiään konsernilaskelmiin rivikohtaisesti, vaan sijoitukset yhtiöihin arvostetaan käypään arvoon tulosvaikutteisesti. Sijoitusten käypien arvojen muutoksella on olennainen vaikutus Sievi Capitalin tulokseen. Sijoitusten käypien arvojen kehitykseen vaikuttavat kohdeyhtiöiden oman kehityksen lisäksi muun muassa toimialojen ja kansantalouksien yleinen kehitys sekä näiden näkymien muutos, osake- ja korkomarkkinoiden kehitys sekä muut Sievi Capitalista riippumattomat tekijät. Lisäksi koronaviruspandemia lisää epävarmuutta kehityksen ennakoimisessa.

Sievi Capitalin taloudellisena tavoitteena on vähintään 13 % oman pääoman tuotto, jonka saavuttamista yhtiö pitää pitkällä aikavälillä realistisena. Liiketoiminnan luonteen takia yhtiön lyhyen aikavälin tuloskehitykseen liittyy vaikeasti ennakoitavissa olevaa vaihtelua. Tämän vuoksi Sievi Capital ei anna arviota vuoden 2021 tuloskehityksestä.

Katsauskauden jälkeiset tapahtumat

Katsauskauden päättymisen jälkeen 19.10.2021 Sievi Capital tiedotti, että sen sijoituskohteen Indoor Group -konsernin emoyhtiö Indoor Group Holding Oy suunnittelee noin 15 miljoonan euron osingonjakoa. Osingonjaosta päätettiin 26.10.2021 pidetyssä Indoor Group Holding Oy:n ylimääräisessä yhtiökokouksessa. Sievi Capitalin osuus päätetystä osingosta oli noin 8,7 miljoonaa euroa.

Helsingissä 29.10.2021

Sievi Capital Oyj

Hallitus

Sievi Capital on suomalaisten yrittäjien kumppani. Tuemme pienten ja keskisuurten yritysten arvon rakentamista, tuloksellisuutta ja kasvua sekä vahvistamme samalla koko maan kilpailukykyä. Uskomme, että menestymme parhaiten yhdessä yrittämällä. Sievi Capitalin osake on listattu Helsingin pörssiin.