

---

# Delårsrapport – 1. halvår 2020

Sydbank-koncernen

Hvad kan vi gøre for dig

**Sydbank**

## Sydbanks delårsrapport – 1. halvår 2020

### Højere indtjening end ventet løfter forventningerne til årsresultatet for 2020

#### Hovedpunkter fra regnskabet for 1. halvår 2020

- Resultat på 324 mio. kr. giver en egenkapitalforrentning på 5,4 pct. p.a. efter skat.
- Basisindtjeningen på 1.829 mio. kr. er 1 pct. højere end i samme periode i 2019.
- Basisomkostningerne er 1 pct. lavere i forhold til samme periode i 2019 og udgør 1.418 mio. kr.
- Nedskrivninger på udlån udgør en udgift på 42 mio. kr. mod en indtægt på 34 mio. kr. i samme periode i 2019.
- Samlet kreditformidling udgør 141,2 mia. kr. – et fald på 3,9 mia. kr. i forhold til ultimo 2019.
- Egentlig kernekapitalprocent er steget med 2,4 procentpoint i forhold til ultimo 2019 og er på 20,2 uden indregning af periodens resultat.
- Indlånsoverskuddet er højere end nogensinde. Dette belaster indtjeningen, og bl.a. derfor justerer vi vores tilbud til privatkunderne, således at tilbuddet om at have flere konti med et minimumsbeløb friholdt for negativ rente ændres til en markedskonform løsning, hvor kunderne fremadrettet udelukkende vil blive tilbudt en indlånskonto på maksimalt 250.000 kr., der friholdes for negativ rente. I den kommende tid vil vi nøje overveje en reduktion af denne grænse.

Administrerende direktør Karen Frøsig om Sydbanks resultat for 1. halvår:

- Det er glædeligt, at resultatet for 2. kvartal er betydeligt bedre end ventet tidligere på året. Vi kan derfor ændre forventningerne til årets resultat efter skat til nu at være i intervallet 600-800 mio. kr. Såvel handelsindtjeningen, nedskrivningerne på udlån som beholdningsresultatet er landet bedre end forventet ved offentliggørelsen af seneste kvartalsrapport.

Administrerende direktør Karen Frøsig om udviklingen i kundernes økonomi:

- Vores kunder har som helhed klaret sig godt gennem coronakrisen indtil videre. Mange kunder har – som følge af øget usikkerhed – ønsket større likviditetsberedskab. Trækket på kreditterne er dog faldet betydeligt som følge af lavere investeringslyst samt udskydelse af moms- og skattebetalinger for virksomhederne.
- Vi har endnu ikke set konkrete tegn på en forværring af kreditkvaliteten, og vi kan konstatere, at de tidligere foretagne nedskrivninger var mere end tilstrækkelige, hvorfor vi ser nettotilbageførsel af nedskrivninger i 2. kvartal 2020.

Bestyrelsesformand Lars Mikkjelgaard-Jensen om kapitalssituationen i en usikker tid:

- I en tid præget af højere usikkerhed end normalt er det særligt betryggende at kunne konstatere, at kapitalforholdene er mere robuste end nogensinde. Den egentlige kernekapitalprocent er markant højere end både det regulative krav og vores egen målsætning.
- Det er glædeligt for bestyrelsen at kunne konstatere, at bankens medarbejdere er lykkedes med at servicere kunderne på en meget tilfredsstillende vis i en på mange måder speciel periode med markant hjemmearbejde, onlinemøder m.m.

#### Forventninger til 2020

- Der forventes en betydelig negativ vækst i dansk økonomi i 2020.
- Basisindtjeningen forventes – på trods af den lavere aktivitet afledt af COVID-19 – at være på niveau med den realiserede basisindtjening i 2019.
- Basisomkostningerne forventes – på trods af den underliggende omkostningsinflation – at kunne fastholdes på samme niveau som i 2019.
- Nedskrivningerne i 2020 vil være negativt påvirket af effekten af COVID-19.
- Med det formål at effektivisere og automatisere processerne investeres i niveauet 75 mio. kr. Investeringen udgiftsføres under poster med engangskaraktter.
- Resultatet efter skat forventes at være i intervallet 600-800 mio. kr.
- Forventningerne til 2020 er som følge af coronakrisen i højere grad end normalt behæftet med usikkerhed.

---

## Indholdsfortegnelse

Koncernens hoved- og nøgletal .....	4
Hovedpunkter .....	5
Regnskabsberetning – resultat for 1. halvår 2020.....	8
Resultatopgørelse.....	15
Totalindkomstopgørelse .....	15
Balance.....	16
Hoved- og nøgletal – kvartaler .....	17
Hoved- og nøgletal – 1. halvår .....	18
Kapitalforhold .....	19
Pengestrømsopgørelse .....	21
Segmentregnskab mv. ....	22
Noter .....	24
Ledelsens erklæring .....	42
Supplerende information .....	43

## Koncernens hoved- og nøgletal

	1. halvår 2020	1. halvår 2019	Indeks 20/19	2. kv. 2020	2. kv. 2019	Året 2019
<b>Resultatopgørelse (mio. kr.)</b>						
Basisindtjening	1.829	1.805	101	869	905	3.655
Handelsindtjening	116	136	85	109	40	224
<b>Indtjening i alt</b>	<b>1.945</b>	<b>1.941</b>	<b>100</b>	<b>978</b>	<b>945</b>	<b>3.879</b>
Basisomkostninger	1.418	1.429	99	700	710	2.783
<b>Basisresultat før nedskrivninger</b>	<b>527</b>	<b>512</b>	<b>103</b>	<b>278</b>	<b>235</b>	<b>1.096</b>
Nedskrivninger på udlån mv.	42	-34	-	-42	-20	-97
<b>Basisresultat</b>	<b>485</b>	<b>546</b>	<b>89</b>	<b>320</b>	<b>255</b>	<b>1.193</b>
Beholdningsresultat	-33	-28	118	45	-14	-61
<b>Resultat før engangsposter</b>	<b>452</b>	<b>518</b>	<b>87</b>	<b>365</b>	<b>241</b>	<b>1.132</b>
Poster med engangskarakter, netto	-37	-39	95	-20	-22	-51
<b>Resultat før skat</b>	<b>415</b>	<b>479</b>	<b>87</b>	<b>345</b>	<b>219</b>	<b>1.081</b>
Skat	91	90	101	76	35	228
<b>Periodens resultat</b>	<b>324</b>	<b>389</b>	<b>83</b>	<b>269</b>	<b>184</b>	<b>853</b>
<b>Udvalgte balanceposter (mia. kr.)</b>						
Udlån til amortiseret kostpris	55,5	60,9	91	55,5	60,9	60,6
Udlån til dagsværdi	19,1	7,0	273	19,1	7,0	12,6
Indlån og anden gæld	84,2	89,1	95	84,2	89,1	84,3
Udstedte obligationer til amortiseret kostpris	7,4	7,4	100	7,4	7,4	7,4
Efterstillede kapitalindskud	1,9	1,9	100	1,9	1,9	1,9
Hybrid kernekapital	0,8	0,8	100	0,8	0,8	0,8
Aktionærernes egenkapital	11,2	10,7	105	11,2	10,7	11,0
Aktiver i alt	150,4	152,1	99	150,4	152,1	147,7
<b>Nøgletal pr. aktie (kr. pr. aktie a 10 kr.)</b>						
Periodens resultat	5,1	6,0		4,4	2,9	13,4
Børskurs ultimo	123,0	125,1		123,0	125,1	139,8
Indre værdi	190,2	176,1		190,2	176,1	184,9
Børskurs/indre værdi	0,65	0,71		0,65	0,71	0,76
Gennemsnitligt antal aktier i omløb (mio. stk.)	59,1	61,0		59,0	61,0	60,4
Udbytte pr. aktie	-	-		-	-	-
<b>Øvrige nøgletal</b>						
Egentlig kernekapitalprocent	20,2	16,6		20,2	16,6	17,8
Kernekapitalprocent	22,0	18,3		22,0	18,3	19,4
Kapitalprocent	25,9	21,6		25,9	21,6	22,9
Resultat før skat i pct. p.a. af gns. egenkapital	7,1	8,7		12,1	7,9	9,7
Resultat efter skat i pct. p.a. af gns. egenkapital	5,4	7,0		9,3	6,6	7,5
Basisomkostninger i pct. af indtjening i alt	72,9	73,6		71,6	75,1	71,7
Afkastningsgrad i pct.	0,2	0,3		0,2	0,3	0,6
Renterisiko	0,9	1,3		0,9	1,3	1,6
Valutaposition	1,3	1,6		1,3	1,6	1,6
Valutarisiko	0,0	0,0		0,0	0,0	0,0
Likviditet, LCR i pct.	232	207		232	207	174
Udlån i forhold til indlån	0,6	0,6		0,6	0,6	0,6
Udlån i forhold til egenkapital	5,1	5,8		5,1	5,7	5,5
Periodens udlånsvækst	-8,3	-0,2		-7,5	0,0	-0,7
Summen af store eksponeringer	152	149		152	149	143
Akkumuleret nedskrivningsprocent	3,0	3,4		3,0	3,4	2,7
Periodens nedskrivningsprocent	0,06	-0,04		-0,06	-0,03	-0,12
Antal heltidsmedarbejdere ultimo	1.979	2.069	96	1.979	2.069	2.030

Ved beregning af nøgletal er hybrid kernekapital betragtet som en gældsforpligtelse, uanset at der regnskabsmæssigt er tale om egenkapital. Der henvises i øvrigt til nøgletalsdefinitioner i årsrapporten 2019 side 110.

## Hovedpunkter

### Højere indtjening end ventet løfter forventningerne til årsresultatet for 2020

Sydbanks regnskab for 1. halvår viser et resultat før skat på 415 mio. kr. mod 479 mio. kr. i samme periode i 2019. Nedgangen skyldes negative effekter af COVID-19, der medfører et fald i handelsindtjeningen på 20 mio. kr., nedskrivninger på 42 mio. kr. samt et negativt beholdningsresultat på 33 mio. kr.

Resultatet før skat forrenter den gennemsnitlige egenkapital med 7,1 pct. p.a.

Basisindtjeningen for 1. halvår er på niveau med det forventede ved aflæggelsen af årsrapporten for 2019.

Nettorenter mv. udgør 750 mio. kr. mod 754 mio. kr. i 2019 – et fald på 4 mio. kr.

Basisindtjeningen udgør 1.829 mio. kr. mod 1.805 mio. kr. i 2019 – en stigning på 24 mio. kr.

Handelsindtjeningen for 1. halvår er på niveau med det forventede ved aflæggelsen af årsrapporten for 2019.

Indtjeningen i alt udgør 1.945 mio. kr. mod 1.941 mio. kr. i 2019 – en stigning på 4 mio. kr.

Basisomkostningerne er for 1. halvår 2020 på niveau med det forventede ved aflæggelsen af årsrapporten for 2019 og udviser et fald på 1 pct. i forhold til samme periode i 2019.

Basisresultatet udgør 485 mio. kr. mod 546 mio. kr. i 2019 – et fald på 61 mio. kr.

Periodens resultat udgør 324 mio. kr. mod 389 mio. kr. i 2019 – et fald på 65 mio. kr.

### Opfølgning på 3-års planen – En stærkere bank

Vi bygger **en stærkere bank** med fokus på 3 temaer:

- Kunden først
- Mere Sydbank
- Digitalisering.

**Kunden først** tager vores kundeorientering til et nyt og højere niveau. Det er den direkte sammenhæng mellem meget tilfredse kunder og en positiv udvikling på top-linjen, som er drivkraften bag prioriteringen af temaet.

**Mere Sydbank** skal styrke Sydbanks profil og synlighed både indenfor og udenfor banken. Vi vil gøre "Bare bank" mere attraktivt overfor kunder, medarbejdere og aktionærer. Vi skruer op for tydeligheden og kommunikerer mere klart vores grundlæggende værdier.

**Digitalisering** er en investering i, at kunden i alle berøringspunkter med os møder en bank, hvor deres ønsker, behov og forventninger er i fokus. Det er en investering i, at medarbejderne får mere enkle og effektive processer, der gør dem i stand til at bruge tiden på kunden. Det er en investering i at bruge den nye teknologi, der virker, for at forbedre kundens digitale relation med Sydbank. Og det er en investering i at fastholde Sydbank som en økonomisk sund og veldrevet virksomhed.

**Det strategiske fokus** repræsenterer værdierne fra Den blå tråd og bankens grundfortælling, der indeholder 3 løfter – til kunderne, til medarbejderne og til aktionærerne. Målene afspejler dermed også værdigrundlaget i Den blå tråd under overskriften "Dygtighed og relationer skaber værdi" og vores grundlæggende overbevisning om, at engagerede medarbejdere fører til tilfredse kunder, og at disse 2 faktorer tilsammen er en forudsætning for et tilfredsstillende afkast til bankens aktionærer.

Det strategiske fokus dækker områderne:

- Kundetilfredshed
- Medarbejderengagement
- Egenkapitalforrentning.

**Kundetilfredshed:**

Sydbank bygger på langvarige kunderelationer. Vi har en ambition om, at kundetilfredsheden skal have en positiv udvikling. Det følger vi tæt gennem interne kundemålinger på tværs af berøringspunkter med banken.

**Medarbejderengagement:**

I Sydbank ser vi dygtige og engagerede medarbejdere som vores vigtigste aktiv og har som mål at fastholde det nuværende høje niveau. Det følger vi tæt gennem interne medarbejderengagementsmålinger.

**Egenkapitalforrentning:**

Top 3 blandt de 6 største banker.

### Resultat for 1. halvår

Basisindtjeningen er 1.829 mio. kr., hvilket er 24 mio. kr. højere end 1. halvår 2019. Udviklingen i basisindtjeningen kan primært henføres til en stigning i kurtage og agio samt omprioriterings- og lånegebyrer.

Handelsindtjeningen udgør 116 mio. kr. i 1. halvår 2020 mod 136 mio. kr. i samme periode i 2019.

Indtjeningen i alt udgør 1.945 mio. kr., hvilket er en stigning på 4 mio. kr. i forhold til samme periode i 2019.

Basisomkostningerne udgør 1.418 mio. kr. mod 1.429 mio. kr. i 2019 – et fald på 11 mio. kr.

Koncernens nedskrivninger på udlån udgør en udgift på 42 mio. kr. mod en indtægt på 34 mio. kr. i 1. halvår 2019.

Koncernens positionstagning og håndtering af likviditet har under ét givet et negativt beholdningsresultat på 33 mio. kr. i 1. halvår 2020 mod et negativt beholdningsresultat på 28 mio. kr. i samme periode i 2019.

Poster med engangskarakter udgør en udgift på 37 mio. kr., svarende til udgiften i 1. halvår 2019. Posten udgøres af omkostninger i relation til En stærkere bank.

Resultat før skat for 1. halvår 2020 udgør 415 mio. kr. mod 479 mio. kr. i samme periode i 2019. Skatten udgør 91 mio. kr., svarende til en effektiv skatteprocent på 22,0. Herefter udgør periodens resultat 324 mio. kr. mod 389 mio. kr. i 2019.

### Bankudlån

Bankudlån udgør 55,5 mia. kr. pr. 30. juni 2020 – et fald på 5,1 mia. kr. i 1. halvår 2020.

Bankudlån (mia. kr.)	30.6 2020	31.3 2020	31.12 2019
Erhvervs kunder	42,7	46,9	46,8
Privat kunder	12,5	12,9	13,5
Offentlige myndigheder	0,3	0,2	0,3
<b>I alt</b>	<b>55,5</b>	<b>60,0</b>	<b>60,6</b>

Der opleves fortsat en lav låneefterspørgsel og en hård konkurrence på bankudlån. Udviklingen i bankudlån bør dog sammenholdes med de gunstige konjunkturer på ejendomsmarkedet, hvilket medfører, at en stadig større andel af kundernes samlede boliggyld finansieres via realkreditlån. Formidlede realkreditlån – Totalkredit er steget med 2,1 mia. kr. i 1. halvår 2020.

Udlån til erhvervs kunder er bl.a. påvirket af statens hjælpepakker, der indeholder udskydelse af moms- og skattebetalinger. Udlån til erhvervs kunder er faldet med 4,1 mia. kr. i 1. halvår 2020 primært på grund af fald i trækket på eksisterende kreditfaciliteter.

Som følge af usikkerheden i forbindelse med COVID-19 har mange erhvervs kunder, til trods for ovennævnte fald i trækket på kreditfaciliteter, øget deres likviditetsberedskab, hvilket banken har set positivt på i form af forhøjede kredittilsagn.

Kreditfaciliteter til erhvervs kunder (mia. kr.)	30.6 2020	31.12 2019	30.6 2019
Udnyttede faciliteter = udlån før nedskrivninger	44,4	48,4	47,9
Ikke-udnyttede faciliteter	35,8	29,0	26,2
<b>Kreditfaciliteter i alt</b>	<b>80,2</b>	<b>77,4</b>	<b>74,1</b>

### Kreditformidling

Udover traditionelle bankudlån formidler koncernen realkreditlån fra Totalkredit og DLR Kredit.

Koncernens samlede formidling af kreditter udgøres af bankudlån, prioritetslån fundet hos Totalkredit samt formidlede realkreditlån via henholdsvis Totalkredit og DLR Kredit. Pr. 30. juni 2020 udgør den samlede kreditformidling 141,2 mia. kr. – et fald på 3,9 mia. kr. i forhold til ultimo 2019.

Ændringen kan henføres til et fald i bankudlån på 5,1 mia. kr., et fald i fundede prioritetslån på 0,7 mia. kr. og en stigning i formidlede realkreditlån på i alt 1,9 mia. kr.

Samlet kreditformidling (mia. kr.)	30.6 2020	31.12 2019
Bankudlån	55,5	60,6
Fundede prioritetslån	7,6	8,3
Formidlede realkreditlån – Totalkredit	66,8	64,7
Formidlede realkreditlån – DLR	11,3	11,5
<b>I alt</b>	<b>141,2</b>	<b>145,1</b>

### Kapitalforhold

Banken offentliggjorde 26. februar 2020 et aktie-tilbagekøbsprogram på 250 mio. kr. Aktietilbagekøbsprogrammet var planlagt til at afslutte senest 30. september 2020.

Aktietilbagekøbsprogrammet blev bragt til ophør 17. marts 2020, da bankens bestyrelse af forsigtighedsårsager ikke ønskede at forsætte programmet, idet de økonomiske effekter af COVID-19 er usikre. Under programmet blev der tilbagekøbt 279.000 egne aktier med en transaktionsværdi på 31 mio. kr.

**Forventninger til 2020**

Der forventes en betydelig negativ vækst i dansk økonomi i 2020.

Basisindtjeningen forventes – på trods af den lavere aktivitet afledt af COVID-19 – at være på niveau med den realiserede basisindtjening i 2019.

Basisomkostningerne forventes – på trods af den underliggende omkostningsinflation – at kunne fastholdes på samme niveau som i 2019.

Nedskrivningerne i 2020 vil være negativt påvirket af effekten af COVID-19.

Med det formål at effektivisere og automatisere processerne investeres i niveauet 75 mio. kr.

Investeringen udgiftsføres under poster med engangskaraktér.

Resultatet efter skat forventes at være i intervallet 600-800 mio. kr.

Forventningerne til 2020 er som følge af coronakrisen i højere grad end normalt behæftet med usikkerhed.

Forventningerne til resultatet efter skat var efter 1. kvartal 2020 i intervallet 400-800 mio. kr.

**Sydbanks grundfortælling****Bare bank**

Sydbank er sat i verden for at være en bank tæt på dig. Vi finder løsningerne der, hvor de er, hurtigt og effektivt. Vi bygger på relationerne mellem mennesker. Og vi har fokus på det vigtige, nemlig bankdrift og sundt købmandskab. Bare bank – helt enkelt.

**Vores bank**

Med rødder i det sønderjyske driver vi i dag en stærk og selvstændig landsdækkende bank, der kan og vil selv. For rygraden af dansk erhvervsliv og de privatkunder, der sætter pris på professionel rådgivning, er vi en bank for de fleste – men ikke den samme bank for alle. Gammeldags nærvær, ny teknologi – vi bruger det, der virker. Vi kender vores kunder og er tæt på dem med rådgivning i øjenhøjde. Med de bedste samarbejdspartnere i ryggen skaber vi konkurrencekraft. Vores bank – dygtighed og relationer skaber værdi.

**Sydbank**

Vi driver en bank med 3 løfter – til kunderne, til medarbejderne og til aktionærerne. Kend os på værdiskabelsen for vores kunder. Kend os på, at vi ser dygtige og engagerede medarbejdere som vores vigtigste aktiv. Og kend os på, at vores lønsomhed altid er så god, at vi også i fremtiden er en fri og handlekraftig bank. Sydbank – hvad kan vi gøre for dig.

## Regnskabsberetning – resultat for 1. halvår 2020

Sydbank-koncernen har opnået et resultat før skat på 415 mio. kr. (1. halvår 2019: 479 mio. kr.).

Resultatet før skat forrenter den gennemsnitlige egenkapital med 7,1 pct. p.a.

Periodens resultat efter skat udgør 324 mio. kr. mod 389 mio. kr. i 2019.

Resultatet efter skat forrenter den gennemsnitlige egenkapital med 5,4 pct. p.a.

Resultatet for 1. halvår 2020 er lavere end det forventede ved indgangen til året som følge af negative effekter af COVID-19.

Resultatet er karakteriseret ved:

- Stigning i basisindtjening på 24 mio. kr. til 1.829 mio. kr.
- Fald i handelsindtjening på 20 mio. kr. som følge af usikkerhed afledt af COVID-19
- Faldende basisomkostninger – på trods af den underliggende omkostningsinflation
- Nedskrivninger på 42 mio. kr. som følge af COVID-19
- Fald i basisresultat på 61 mio. kr. til 485 mio. kr.
- Negativt beholdningsresultat på 33 mio. kr. som følge af COVID-19
- Bankudlån på 55,5 mia. kr. (ultimo 2019: 60,6 mia. kr.) – et fald på 5,1 mia. kr.
- Bankindlån på 84,2 mia. kr. (ultimo 2019: 84,3 mia. kr.)
- Egentlig kernekapitalprocent på 20,2 (ultimo 2019: 17,8)
- Individuelt solvensbehov på 11,6 pct. (ultimo 2019: 10,8 pct.).

Resultatopgørelse – 1. halvår (mio. kr.)	2020	2019
Basisindtjening	1.829	1.805
Handelsindtjening	116	136
<b>Indtjening i alt</b>	<b>1.945</b>	<b>1.941</b>
Basisomkostninger	1.418	1.429
<b>Basisresultat før nedskrivninger</b>	<b>527</b>	<b>512</b>
Nedskrivninger på udlån mv.	42	-34
<b>Basisresultat</b>	<b>485</b>	<b>546</b>
Beholdningsresultat	-33	-28
<b>Resultat før engangsposter</b>	<b>452</b>	<b>518</b>
Poster med engangskaraktér, netto	-37	-39
<b>Resultat før skat</b>	<b>415</b>	<b>479</b>
Skat	91	90
<b>Periodens resultat</b>	<b>324</b>	<b>389</b>

### Basisindtjening

Basisindtjeningen udgør 1.829 mio. kr. – en stigning på 24 mio. kr. i forhold til 2019.

Nettorenterne er faldet med 4 mio. kr. til 750 mio. kr. i forhold til 2019. Nettorenterne er positivt påvirket af en forbedring på 95 mio. kr. i nettorenterne på indlån. Nettorenterne er negativt påvirket af et fald på 106 mio. kr. i renteindtægterne på udlån.

Indtægterne fra samarbejdet med Totalkredit udgør netto 233 mio. kr. (2019: 237 mio. kr.) efter tabsmodregning på 4 mio. kr. (2019: 8 mio. kr.). Samarbejdet med DLR Kredit har givet en indtægt på 66 mio. kr. (2019: 62 mio. kr.). Den samlede realkreditindtjening på 300 mio. kr. er på niveau med samme periode i 2019.

Indtjeningen fra omprioriterings- og lånegebyrer er steget fra 69 mio. kr. i 2019 til 85 mio. kr. – en stigning på 23 pct.

I forhold til 2019 er indtjeningen fra kurtage og agio steget med 36 mio. kr. til 186 mio. kr. Stigningen kan henføres til en øget handelsaktivitet.

De øvrige indtjeningskomponenter er faldet med 24 mio. kr. – et fald på 5 pct.

Basisindtjening – 1. halvår (mio. kr.)	2020	2019
Nettorenter mv.	750	754
Realkredit	300	300
Betalingsformidling	72	93
Omprioriterings- og lånegebyrer	85	69
Kurtage og agio	186	150
Provisioner mv. inv. foreninger og pensionspuljer	139	167
Kapitalforvaltning	139	132
Depotgebyrer	39	35
Andre driftsindtægter	119	105
<b>I alt</b>	<b>1.829</b>	<b>1.805</b>

### Handelsindtjening

Handelsindtjeningen udgør 116 mio. kr. i 1. halvår 2020 mod 136 mio. kr. i samme periode i 2019. Den lavere indtjening kan primært henføres til aktieafdelingen, der er påvirket af den negative markedsudvikling i 1. halvår 2020.

I obligationsafdelingen har der været stor aktivitet i handlen med realkreditobligationer i 1. halvår 2020.



### Omkostninger og afskrivninger

Koncernens samlede omkostninger og afskrivninger er realiseret med 1.459 mio. kr., et fald på 12 mio. kr. i forhold til samme periode i 2019.

Omkostninger og afskrivninger – 1. halvår (mio. kr.)	2020	2019
Personaleudgifter	820	854
Øvrige administrationsudgifter	580	556
Af- og nedskrivninger på immaterielle og materielle aktiver	47	53
Andre driftsudgifter	12	8
<b>Omkostninger og afskrivninger i alt</b>	<b>1.459</b>	<b>1.471</b>
Fordeler sig således:		
Basisomkostninger	1.418	1.429
Beholdningsomkostninger	4	4
Omkostninger med engangskaraktter	37	39

Basisomkostningerne udgør 1.418 mio. kr. mod 1.429 mio. kr. i 2019.

Koncernen beskæftigede 1.979 medarbejdere (omregnet til heltid) pr. 30. juni 2020 mod 2.069 pr. 30. juni 2019, en reduktion på 90 medarbejdere.

Antallet af filialer er reduceret med 2 i forhold til ultimo 2019 således, at der ultimo juni 2020 er 58 filialer i Danmark og 3 i Tyskland.

### Basisresultat før nedskrivninger

Basisresultat før nedskrivninger på udlån udgør 527 mio. kr. – en stigning på 15 mio. kr. eller 3 pct. i forhold til samme periode i 2019.

### Nedskrivninger på udlån mv.

Nedskrivninger på udlån udgør en udgift på 42 mio. kr. mod en indtægt på 34 mio. kr. i samme periode i 2019.

Der er i opgørelsen af koncernens nedskrivninger foretaget et ledelsesmæssigt skøn på 225 mio. kr., der er afsat til dækning af følgerne af udbruddet af COVID-19. Skønnet er baseret på en aktuel vurdering af effekterne af COVID-19 på koncernens udlånsportefølje, og skønnet vil derfor kunne ændre sig i de kommende kvartaler.

Sydbank har pr. 30. juni 2020 blankoudlån på 589 mio. kr. i de svageste ratingklasser (eksklusive landbrug, men inklusive mink). Disse udlån har ikke objektiv indikation for kreditforringelse, men er på kort sigt de mest kritiske i forhold til kreditforringelse pga. COVID-19. Der er i nedskrivningerne foretaget et ledelsesmæssigt skøn på 125 mio. kr. til afdækning af risikoen på disse lån, svarende til ca. 20 pct.

Herudover er der foretaget et ledelsesmæssigt skøn på 100 mio. kr. til uforudsete hændelser på den

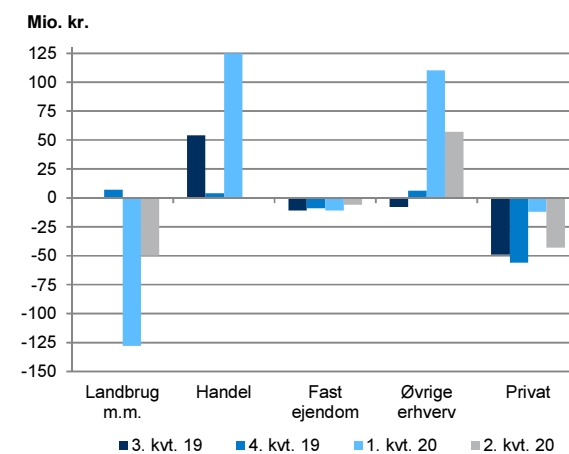
øvrige del af udlånsporteføljen, som har god eller normal kredit risiko.

Koncernens samlede udlån til oplevelsesindustri, detailhandel og mindre erhvervsvirksomheder er lav.

Det samlede ledelsesmæssige skøn som følge af COVID-19 udgør dermed 225 mio. kr.

Herunder vises nedskrivninger på udlån de seneste 4 kvartaler for landbrug m.m., handel, fast ejendom, øvrige erhverv samt privat.

### Kvartalsvise nedskrivninger



Nedskrivningsprocenten opgjort i forhold til bankudlån og garantier pr. 30. juni 2020 udgør 0,06. Ultimo juni 2020 udgør den akkumulerede nedskrivnings- og hensættelsessaldo 2.183 mio. kr. – et fald på 61 mio. kr. i forhold til ultimo 2019.

I 1. halvår 2020 udgør de konstaterede tab 175 mio. kr. (1. halvår 2019: 279 mio. kr.). Af de konstaterede tab er 140 mio. kr. (1. halvår 2019: 243 mio. kr.) tidligere nedskrevet.

Nedskrivning for forventede kredittab afhænger af, hvorvidt kreditrisikoen for et finansielt aktiv er steget væsentligt siden første indregning, og foregår i 3 stadier:

- **Stadie 1** er faciliteter, hvor der ikke er sket en væsentlig stigning i kreditrisikoen. Aktivets nedskrives med et beløb, der svarer til det forventede kredittab som følge af den sandsynlige misligholdelse i løbet af de kommende 12 måneder
- **Stadie 2** er faciliteter, hvor der er sket en væsentlig stigning i kreditrisikoen. Aktivets overgår til stadie 2 og nedskrives med et beløb, der svarer til det forventede kredittab i aktivets levetid
- **Stadie 3** er faciliteter, hvor det finansielle aktiv er misligholdt eller på anden måde er kreditforringet.

Koncernens udlån og nedskrivninger pr. 30. juni 2020 fordelt på disse 3 stadier fremgår af nedenstående tabel.

Fordeling af udlån og nedskrivninger – 30.6.2020				
(mio. kr.)	Stadie 1	Stadie 2	Stadie 3	I alt
Udlån før nedskrivninger	51.403	3.911	2.217	57.531
Nedskrivninger	178	637	1.201	2.016
Udlån efter nedskrivninger	51.225	3.274	1.016	55.515

30.6.2020	Stadie 1	Stadie 2	Stadie 3	I alt
Nedskrivnings-saldo i pct. af bankudlån	0,3	16,3	54,2	3,5
Andel af bankudlån før nedskr., pct.	89,3	6,8	3,9	100,0
Andel af bankudlån efter nedskr., pct.	92,3	5,9	1,8	100,0

Kreditforringede bankudlån – stadie 3 – udgør 3,9 pct. (ultimo 2019: 3,5 pct.) af de samlede bankudlån før nedskrivninger og 1,8 pct. (ultimo 2019: 1,7 pct.) af de samlede bankudlån efter nedskrivninger.

Nedskrivningssaldoen vedrørende kreditforringede bankudlån i procent af kreditforringede bankudlån pr. 30. juni 2020 udgør 54,2 (ultimo 2019: 53,3).

#### Basisresultat

Basisresultatet udgør 485 mio. kr. – et fald på 61 mio. kr. eller 11 pct. i forhold til samme periode i 2019.

#### Beholdningsresultat

Koncernens positionstagning og håndtering af likviditet har under ét givet et negativt beholdningsresultat på 33 mio. kr. i 1. halvår 2020 mod et negativt beholdningsresultat på 28 mio. kr. i samme periode i 2019.

Beholdningsresultatet i 1. halvår 2020 er primært en konsekvens af øget usikkerhed, der bl.a. har medført en udvidelse af kreditspænd på såvel realkredit- som virksomhedsobligationer.

Beholdningen er sammensat således, at beholdningsresultatet tilstræbes at være neutralt overfor renteændringer.

Beholdningsresultat – 1. halvår (mio. kr.)	2020	2019
Positionstagning	0	-27
Likviditetsfremskaffelse og -reserve	-26	3
Strategiske positioner	-3	0
Omkostninger	-4	-4
<b>I alt</b>	<b>-33</b>	<b>-28</b>

#### Poster med engangskaraktér, netto

Poster med engangskaraktér, netto udgør en udgift på 37 mio. kr., hvilket svarer til udgiften i 1. halvår 2019. Posten udgøres af omkostninger i relation til En stærkere bank.

#### Periodens resultat

Resultat før skat udgør 415 mio. kr. (1. halvår 2019: 479 mio. kr.). Skatten heraf udgør 91 mio. kr., svarende til en effektiv skatteprocent på 22,0. Periodens resultat udgør herefter 324 mio. kr. mod 389 mio. kr. i 2019.

#### Forrentning

Periodens resultat forrenter den gennemsnitlige egenkapital med 5,4 pct. p.a. efter skat mod 7,0 pct. p.a. i 1. halvår 2019. Resultatet pr. aktie udgør 5,1 kr. mod 6,0 kr. i 2019.

#### Dattervirksomheder

Resultatet efter skat i Ejendomsselskabet udgør 5 mio. kr. (1. halvår 2019: 4 mio. kr.). Resultatet efter skat i Syd Administration A/S og Syd Fund Management A/S udgør henholdsvis 1 mio. kr. (1. halvår 2019: 0 mio. kr.) og 9 mio. kr. (1. halvår 2019: 7 mio. kr.). Resultatet efter skat i Sydbank (Schweiz) AG in Liquidation udgør -3 mio. kr. (1. halvår 2019: 0 mio. kr.).

#### 2. kvartal 2020 mod 1. kvartal 2020

Kvartalets resultat før skat udgør 345 mio. kr. (1. kvartal 2020: 70 mio. kr.).

I forhold til 1. kvartal 2020 viser resultat før skat:

- Fald i basisindtjening på 91 mio. kr.
- Stigning i handelsindtjening på 102 mio. kr.
- Fald i basisomkostninger på 18 mio. kr.
- Nedskrivninger på udlån udgør en indtægt på 42 mio. kr. for 2. kvartal og en udgift på 84 mio. kr. i 1. kvartal
- Stigning i basisresultatet på 155 mio. kr. til 320 mio. kr.
- Beholdningsresultat på 45 mio. kr. (1. kvartal 2020: -78 mio. kr.).
- Bankudlån udgør 55,5 mia. kr. (31. marts 2020: 60,0 mia. kr.) – et fald på 4,5 mia. kr.

Periodens resultat (mio. kr.)	2. kv. 2020	1. kv. 2020	4. kv. 2019	3. kv. 2019	2. kv. 2019	1. kv. 2019
Basisindtjening	869	960	926	924	905	900
Handelsindtjening	109	7	38	50	40	96
<b>Indtjening i alt</b>	<b>978</b>	<b>967</b>	<b>964</b>	<b>974</b>	<b>945</b>	<b>996</b>
Basisomkostninger	700	718	703	651	710	719
<b>Basisresultat før nedskrivninger</b>	<b>278</b>	<b>249</b>	<b>261</b>	<b>323</b>	<b>235</b>	<b>277</b>
Nedskrivninger på udlån mv.	-42	84	-48	-15	-20	-14
<b>Basisresultat</b>	<b>320</b>	<b>165</b>	<b>309</b>	<b>338</b>	<b>255</b>	<b>291</b>
Beholdningsresultat	45	-78	-14	-19	-14	-14
<b>Resultat før engangsposter</b>	<b>365</b>	<b>87</b>	<b>295</b>	<b>319</b>	<b>241</b>	<b>277</b>
Poster med engangskaraktér, netto	-20	-17	-24	12	-22	-17
<b>Resultat før skat</b>	<b>345</b>	<b>70</b>	<b>271</b>	<b>331</b>	<b>219</b>	<b>260</b>
Skat	76	15	76	62	35	55
<b>Periodens resultat</b>	<b>269</b>	<b>55</b>	<b>195</b>	<b>269</b>	<b>184</b>	<b>205</b>

### Balance

Pr. 30. juni 2020 udgjorde koncernbalancen 150,4 mia. kr. mod 147,7 mia. kr. ultimo 2019.

Aktiver (mia. kr.)	30.6 2020	31.12 2019
Tilgodehavender hos kreditinstitutter mv.	22,4	11,3
Udlån til dagsværdi (reverseforretninger)	19,1	12,6
Udlån til amortiseret kostpris (bankudlån)	55,5	60,6
Værdipapirer og kapitalandele mv.	25,1	34,7
Aktiver tilknyttet puljeordninger	18,5	19,0
Andre aktiver mv.	9,8	9,5
<b>I alt</b>	<b>150,4</b>	<b>147,7</b>

Ultimo juni 2020 udgør koncernens bankudlån 55,5 mia. kr. mod 60,6 mia. kr. ultimo 2019 og 60,9 mia. kr. ultimo juni 2019.

Passiver (mia. kr.)	30.6 2020	31.12 2019
Gæld til kreditinstitutter mv.	6,3	5,5
Indlån og anden gæld	84,2	84,3
Indlån i puljeordninger	18,5	19,0
Udstedte obligationer	7,4	7,4
Andre passiver mv.	19,6	17,3
Hensatte forpligtelser	0,5	0,5
Efterstillede kapitalindskud	1,9	1,9
Egenkapital	12,0	11,8
<b>I alt</b>	<b>150,4</b>	<b>147,7</b>

Koncernens indlån udgør 84,2 mia. kr. mod 84,3 mia. kr. ultimo 2019 og 89,1 mia. kr. ultimo juni 2019. Andre passiver udgør 19,6 mia. kr. mod 17,3 mia. kr. ultimo 2019 – stigningen kan henføres til negativ beholdning reverse.

### Kapitalforhold

Pr. 30. juni 2020 udgør aktionærernes egenkapital 11.239 mio. kr. – en stigning på 273 mio. kr. siden ultimo 2019. Ændringen er sammensat af tilgang fra periodens resultat på 302 mio. kr. og nettosalg af egne aktier mv. på 29 mio. kr.

Banken offentliggjorde 26. februar 2020 et aktie-tilbagekøbsprogram på 250 mio. kr. Aktietilbagekøbsprogrammet var planlagt til at afslutte senest 30. september 2020.

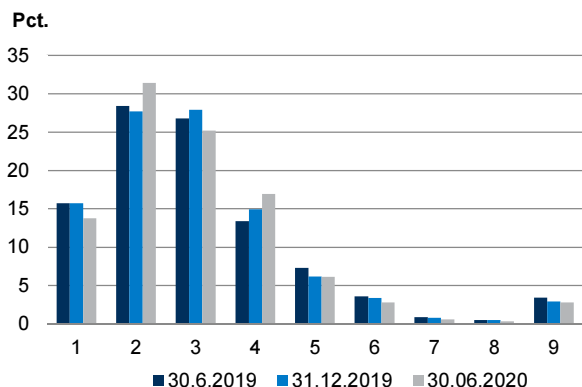
Aktietilbagekøbsprogrammet blev bragt til ophør 17. marts 2020, da bankens bestyrelse af forsigtighedsårsager ikke ønskede at forsætte programmet, idet de økonomiske effekter af COVID-19 er usikre. Under programmet blev der tilbagekøbt 279.000 egne aktier med en transaktionsværdi på 31 mio. kr.

Risikovægtede eksponeringer (mia. kr.)	30.6 2020	31.12 2019
Kreditrisiko	31,6	35,7
Markedsrisiko	4,9	6,2
Operationel risiko	7,2	7,2
Andre eksponeringer inkl. CVA	5,9	6,1
<b>I alt</b>	<b>49,6</b>	<b>55,2</b>

De risikovægtede eksponeringer udgør 49,6 mia. kr. (ultimo 2019: 55,2 mia. kr.). Ændringen kan primært henføres til et fald i kreditrisikoen på 4,1 mia. kr. samt et fald i markedsrisikoen på 1,3 mia. kr.

Udviklingen i bruttoeksponeringen fordelt på ratingklasser pr. 30. juni 2020, 31. december 2019 og 30. juni 2019 fremgår nedenfor.

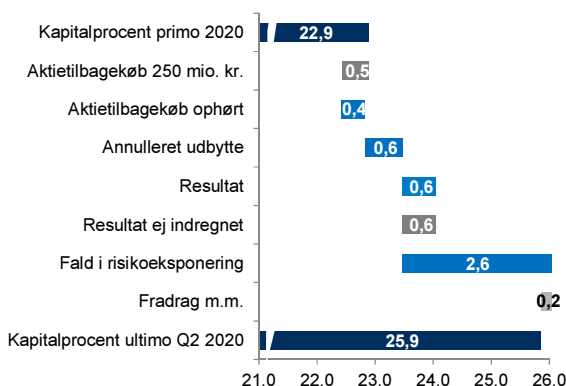
Bruttoeksponeringen fordelt på ratingklasser viser fortsat, at en stor andel er i de 4 bedste ratingklasser. Pr. 30. juni 2020 udgør disse samme høje andel som pr. 31. december 2019.

**Bruttoeksponering fordelt på ratingklasser**

Bruttoeksponeringen udgøres af udlån, udnyttede kredittilsagn, tilgodehavende renter, garantier samt modpartsrisiko på afledte finansielle instrumenter. Figuren omfatter eksponeringer, der behandles efter IRB-metoden. Eksponeringer vedrørende kunders misligholdelser (default) indgår ikke i fordelingen på ratingklasser. Nedskrivninger på eksponeringer er ikke fratrukket i eksponeringen.

Koncernens kapitalprocent er opgjort til 25,9, hvoraf kernekapitalprocenten udgør 22,0 mod henholdsvis 22,9 og 19,4 ultimo 2019. Den egentlige kernekapitalprocent er 20,2 (31. december 2019: 17,8).

Udviklingen i koncernens kapitalprocent fra ultimo 2019 til 30. juni 2020 er illustreret nedenfor.

**Udviklingen i kapitalprocenten i 1. halvår**

Periodens resultat er ikke indregnet ved opgørelsen af kapitalprocenterne pr. 30. juni 2020.

Pr. 30. juni 2020 er det individuelle solvensbehov opgjort til 11,6 pct. (31. december 2019: 10,8 pct.).

Moderselskabets kapitalprocent er opgjort til 24,8, hvoraf kernekapitalprocenten udgør 21,1 mod henholdsvis 22,0 og 18,6 ultimo 2019. Den egentlige kernekapitalprocent er 19,4 (31. december 2019: 17,1).

**Kapitalkrav**

Koncernens kapitalstyring er forankret i den såkaldte ICAAP-proces (Internal Capital Adequacy Assessment Process), som er en gennemgang, der foretages med henblik på at identificere risici og fastlægge det individuelle solvensbehov.

Det individuelle solvensbehov udgjorde 11,6 pct. ved udgangen af juni 2020. Solvensbehovet består af et minimumskapitalkrav på 8 pct. under søjle I og et kapitaltillæg under søjle II. Ca. 56 pct. af solvensbehovet skal dækkes af egentlig kernekapital, svarende til 6,5 pct. af de risikovægtede eksponeringer.

Koncernen er udover solvensbehovet omfattet af et kombineret bufferkrav, der er fastsat til 3,5 pct. pr. 30. juni 2020. Ved fuld indfasning gælder et kombineret bufferkrav på 3,5 pct., og kravet til den egentlige kernekapitalprocent ved fuld indfasning vil således være 10,0 pct.

Kapital og solvens samt kapitalkrav (pct. af risikovægtede eksponeringer)	30.6.2020	Fuldt indfaset*
<b>Kapital og solvens</b>		
Egentlig kernekapitalprocent	20,2	20,0
Kapitalprocent	25,9	25,6
<b>Kapitalkrav (inkl. buffere)**</b>		
Samlet kapitalkrav	15,1	15,1
Krav til egentlig kernekapital	10,0	10,0
-heraf kontracyklisk kapitalbuffer	0,0	0,0
-heraf kapitalbevaringsbuffer	2,5	2,5
-heraf SIFI-buffer	1,0	1,0
<b>Kapitaloverdækning</b>		
Egentlig kernekapital	10,2	10,0
Kapitalgrundlag	10,8	10,5

\* Baseret på fuldt indfasede regler og krav i henhold til CRR/CRD IV.

\*\* Det samlede kapitalkrav består af det individuelle solvensbehov og et kombineret bufferkrav. Den fuldt indfasede kontracykliske kapitalbuffer er baseret på vedtagne krav pr. 30. juni 2020.

**Markedsrisiko**

Pr. 30. juni 2020 udgør koncernens renterisiko 99 mio. kr. Koncernen har uændret en meget lav valutakursrisiko samt en fortsat beskeden aktieposition.

**Funding og likviditet**

Retningslinjerne for opgørelse af Liquidity Coverage Ratio (LCR) foreskriver afløb af forpligtelser under hensyntagen til modpart, størrelse af funding, sikringsforhold og løbetid. De mest stabile indlån favoriseres således i forhold til større indlån, især i forhold til større indlån fra erhvervsvirksomheder og finansielle modparter.

Koncernens LCR er 232 pct. pr. 30. juni 2020 (31. december 2019: 174 pct.).

LCR (mia. kr.)	30.6 2020	31.12 2019	30.6 2019
Likviditetsbuffer i alt	43,3	37,2	39,6
Nettooutflow	18,6	21,4	19,1
<b>LCR (pct.)</b>	<b>232</b>	<b>174</b>	<b>207</b>

Koncernen har opfyldt kravet til LCR i hele perioden og har, som det fremgår, fortsat en betydelig overdækning pr. 30. juni 2020.

Funding ratio (mia. kr.)	30.6 2020	31.12 2019	30.6 2019
Egenkapital og efterstillet kapital	13,9	13,6	13,3
Seniorlån med restløbetid > 1 år	7,4	7,4	7,4
Stabile indlån	78,7	77,3	80,0
Stabil funding i alt	100,0	98,3	100,7
Udlån (ekskl. reverse og prioritetslån fundet eksternt)	55,5	60,6	60,9
<b>Funding ratio (pct.)</b>	<b>180</b>	<b>162</b>	<b>165</b>

Det fremgår, at koncernens stabile funding overstiger koncernens udlån med 44,5 mia. kr. pr. 30. juni 2020 (31. december 2019: 37,7 mia. kr.).

### Rating

Moody's seneste rating af Sydbank:

- Outlook: Stable
- Long-term deposit: A1
- Baseline Credit Assessment: Baa1
- Senior unsecured: A1
- Short-term deposit: P-1.

### Tilsynsdiamant

Tilsynsdiamanten opstiller en række pejlemærker for, hvad der som udgangspunkt anses som pengeinstituttvirksomhed med forhøjet risiko. Overskridelser af tilsynsdiamanten er omfattet af Finanstilsynets reaktioner. Sydbank A/S opfylder alle tilsynsdiamantens pejlemærker.

Tilsynsdiamant	30.6 2020	31.12 2019	30.6 2019
Summen af 20 største eksponeringer < 175 pct.	152	143	149
Udlånsvækst < 20 pct. om året	-9	-1	-3
Ejendomseksponering < 25 pct.	8	6	7
Funding ratio < 1	0,54	0,59	0,58
Likviditetspejlemærke > 100 pct.	254	207	232

### EU-regler om genopretning og afvikling

Direktivet, herunder bail-in-reglerne, er implementeret i dansk lovgivning pr. 1. juni 2015.

I henhold til lovgivningen skal hvert kreditinstitut opfylde minimumskrav for nedskrivningsegne passiver (NEP-krav). Finanstilsynet har i marts 2020

fastsat NEP-kravet for Sydbank til 11,8 pct. af de samlede forpligtelser og kapitalgrundlag. Dette svarer til 28,4 pct. af de risikovægtede eksponeringer opgjort 30. september 2019.

Det generelle afviklingsprincip for SIFI'er er, at de skal kunne restruktureres og sendes tilbage på markedet med tilstrækkelig kapitalisering til at sikre markedets tillid. NEP-kravene til SIFI'er er i overensstemmelse med dette princip blevet fastsat til 2 gange det samlede kapitalkrav med undtagelse af den kontracykliske kapitalbuffer, der kun indgår én gang i NEP-kravet. NEP-kravet skal opfyldes med konverterbare fordringer ("kontraktlig bail-in").

NEP-krav (pct.)	Kapitalkrav	NEP-krav
Solvensbehov	11,6	23,2
SIFI-buffer	1,0	2,0
Kapitalbevaringsbuffer	2,5	5,0
Kontracyklisk kapitalbuffer	0,0	0,0
<b>Krav i alt (pct.)</b>	<b>15,1</b>	<b>30,2</b>
<b>Krav i alt (mio. kr.)</b>	<b>7.484</b>	<b>14.968</b>

Efter udstedelse af 2 gange 500 mio. euro non-preferred seniorgæld henholdsvis 18. september 2018 og 4. februar 2019 har koncernen nedskrivningsegne passiver, der udgør 135,2 pct. (31. december 2019: 122,8 pct.) af NEP-kravet. Dette svarer til en overdækning på 5,3 mia. kr. (31. december 2019: 3,7 mia. kr.), opgjort på basis af de risikovægtede eksponeringer pr. 30. juni 2020. Hermed er NEP-kravet opfyldt.

Overdækning NEP-krav (mio. kr.)	
Kapitalgrundlag	12.814
Non-preferred seniorgæld, 1.000 mio. euro	7.427
Nedskrivningsegne passiver i alt	20.241
NEP-krav	14.968
Overdækning	5.273
Overdækning i pct. af NEP-krav	35,2

Opbygningen af en afviklingsformue er igangsat. Kreditinstitutterne skal bidrage i forhold til deres relative størrelse og risiko i Danmark. Afviklingsformuen skal være opbygget senest 31. december 2024 og skal have midler svarende til mindst 1 pct. af de dækkede indskud i alle danske kreditinstitutter.

Koncernens bidrag til afviklingsformuen for 2020 forventes at udgøre 22 mio. kr.

### **Gearingsgrad**

CRR/CRD IV indeholder krav om, at kreditinstitutter skal beregne, rapportere, overvåge og offentliggøre deres gearingsgrad, der defineres som kernekapital i procent af den samlede eksponering. I Europa-Kommissionens forslag til en revision af CRR indgår et forslag om at indføre et minimumskrav på 3 pct. for gearingsgraden.

Koncernens gearingsgrad er 6,5 pct. pr. 30. juni 2020 (ultimo 2019: 6,5 pct.) under hensyntagen til overgangsreglerne.

Ved fuld indfasning af kernekapitalen i henhold til CRR/CRD IV uden refinansiering af ikke-kvalificerbar hybrid kernekapital ville gearingsgraden være 6,4 pct. (ultimo 2019: 6,4 pct.).

Indførelsen af minimumskrav til gearingsgraden forventes ikke at få betydning for koncernen.

### **IFRS 9 – overgangordningen**

For at imødegå en utilsigtet effekt på kapitalgrundlaget og dermed pengeinstitutternes muligheder for at understøtte kreditgivningen er der vedtaget en overgangsordning, der løbende indfaser den negative effekt af nedskrivningsregler i henhold til IFRS 9. COVID-19 har medført en forlængelse af ordningen, der nu udløber i 2024.

Sydbank har valgt at anvende overgangsreglerne. Reglerne for den statiske del finder anvendelse for Sydbank og udløber uændret i 2022. Reglerne for den dynamiske del kan på nuværende tidspunkt ikke anvendes af Sydbank.

### **Basel IV**

Basel-komiteén for tilsyn med banker (BCBS) har 7. december 2017 offentliggjort sine anbefalinger til en række ændringer vedrørende opgørelsen af kreditinstitutters kapitalkrav. Anbefalingerne omtales også som Basel IV. Det foreslås blandt andet, at brugen af interne modeller begrænses, og at der fastsættes en fast nedre grænse for de risikovægtede eksponeringer.

Anbefalingerne forventes ikke at have en væsentlig effekt på koncernens kapitalforhold.

Anbefalingerne skal implementeres i EU, før de gælder for danske kreditinstitutter. Koncernen følger udviklingen nøje. Der er på nuværende tidspunkt usikkerhed om omfanget af ændringer i forhold til

Basel-komiteéns anbefalinger, når disse skal udmøntes i EU-regler. Ikrafttrædelsesdatoen forventes at være 1. januar 2023, hvor gulvkravet også forventes implementeret startende på 50 pct. for derefter at forøges gradvist og ende på 72,5 pct. 1. januar 2028.

### **Eksponeringer berørt af COVID-19**

Følgende eksponeringer er vurderet som værende mest påvirket af COVID-19:

- Hårdt ramte brancher
- Svage erhvervs-kunder
- Mindre erhvervs-kunder.

#### Hårdt ramte brancher

Det er primært virksomheder indenfor følgende brancher, der er vurderet som hårdt ramt af COVID-19:

- Sø- og luftfart
- Specialiseret detailhandel, ekskl. biler
- Hotel, restauration og underholdning.

Udlån til disse brancher udgør 1,9 mia. mio. kr. pr. 30. juni 2020, svarende til 3,4 pct. af det samlede udlån på 55,5 mia. kr.

#### Svage erhvervs-kunder

Kunder, der allerede inden coronakrisen var svage – svarende til ratingklasserne 7, 8, 9 og default –, vil blive mere udfordrede i krisetider.

Der foretages løbende nedskrivninger på alle kunder med objektiv indikation for kreditforringelse (OIK), og der er dermed individuel fokus på disse kunder.

Udlån til svage erhvervs-kunder uden OIK (eksklusive landbrug, men inklusive mink) udgør 0,7 mia. kr. Efter fradrag af modtagne sikkerheder på 0,1 mia. kr. udgør blankoudlån 0,6 mia. kr.

#### Mindre erhvervs-kunder

Erfaringsmæssigt er de mindste virksomheder mindre robuste.

Udlån til de mindste virksomheder – med en balancesum på mindre end 5 mio. kr. – udgør 1,0 mia. kr. pr. 30. juni 2020, svarende til 1,8 pct. af det samlede udlån på 55,5 mia. kr.

## Resultatopgørelse

Mio. kr.	Note	Sydbank-koncernen		Sydbank A/S	
		1. halvår 2020	1. halvår 2019	1. halvår 2020	1. halvår 2019
Renteindtægter opgjort efter den effektive rentes metode		922	965	925	967
Andre renteindtægter		119	143	119	143
<b>Renteindtægter</b>	2	<b>1.041</b>	<b>1.108</b>	<b>1.044</b>	<b>1.110</b>
Renteudgifter	3	236	258	236	258
<b>Nettorenteindtægter</b>		<b>805</b>	<b>850</b>	<b>808</b>	<b>852</b>
Udbytte af aktier		24	28	24	28
Gebyrer og provisionsindtægter	4	1.097	1.076	1.028	995
Afgivne gebyrer og provisionsudgifter		153	175	133	136
<b>Nettorente- og gebyrindtægter</b>		<b>1.773</b>	<b>1.779</b>	<b>1.727</b>	<b>1.739</b>
Kursreguleringer	5	131	118	131	118
Andre driftsindtægter		8	17	9	17
Udgifter til personale og administration	6	1.400	1.410	1.372	1.384
Af- og nedskrivninger på immaterielle og materielle aktiver		47	53	46	52
Andre driftsudgifter	8	12	8	12	8
Nedskrivninger på udlån mv.	9	42	-33	42	-33
Resultat af kapitalandele i associerede og tilknyttede virksomheder	10	4	3	12	14
<b>Resultat før skat</b>		<b>415</b>	<b>479</b>	<b>407</b>	<b>477</b>
Skat	11	91	90	86	88
<b>Periodens resultat</b>		<b>324</b>	<b>389</b>	<b>321</b>	<b>389</b>
<b>Fordeling af periodens resultat</b>					
Aktionærer i Sydbank A/S				302	370
Indehavere af hybrid kernekapital				19	19
<b>I alt til disposition</b>				<b>321</b>	<b>389</b>
Rente til indehavere af hybrid kernekapital				19	19
Henlagt til egenkapital				302	370
<b>I alt anvendt</b>				<b>321</b>	<b>389</b>
Periodens resultat pr. aktie (kr.)*		5,1	6,0	5,1	6,0
Periodens resultat pr. aktie udvandet (kr.)*		5,1	6,0	5,1	6,0
Udbytte pr. aktie (kr.)		-	-	-	-

\* Beregnet ud fra gns. antal aktier i omløb, jf. side 19.

## Totalindkomstopgørelse

<b>Periodens resultat</b>	<b>324</b>	<b>389</b>	<b>321</b>	<b>389</b>
<b>Anden totalindkomst</b>				
<u>Poster, der kan blive reklassificeret til resultatopgørelsen:</u>				
Omregning af udenlandske virksomheder	4	3	4	3
Hedge af udenlandske virksomheder	-4	-3	-4	-3
Ejendomsopskrivninger	-	-2	-	-2
<u>Poster, der ikke kan blive reklassificeret til resultatopgørelsen:</u>				
Værdiregulering af visse strategiske aktier	0	18	0	18
<b>Anden totalindkomst efter skat</b>	<b>0</b>	<b>16</b>	<b>0</b>	<b>16</b>
<b>Periodens totalindkomst</b>	<b>324</b>	<b>405</b>	<b>321</b>	<b>405</b>

## Balance

Mio. kr.	Note	Sydbank-koncernen		Sydbank A/S	
		30.6 2020	31.12 2019	30.6 2020	31.12 2019
<b>Aktiver</b>					
Kassebeholdning og anfordringstilgodehavender					
hos centralbanker		2.344	2.428	2.344	2.428
Tilgodehavender hos kreditinstitutter og centralbanker	12	20.093	8.863	20.093	8.863
Udlån til dagsværdi		19.052	12.602	19.052	12.602
Udlån til amortiseret kostpris	13	55.515	60.554	55.938	61.013
Obligationer til dagsværdi		22.783	32.357	22.783	32.357
Aktier mv.		2.196	2.211	2.196	2.211
Kapitalandele i associerede virksomheder mv.		147	147	147	147
Kapitalandele i tilknyttede virksomheder mv.		-	-	2.369	2.362
Aktiver tilknyttet puljeordninger		18.531	19.042	18.531	19.042
Immaterielle aktiver		229	239	229	239
Domicilejendomme		1.064	1.077	843	853
Domicilejendomme, leasing		66	72	66	72
Grunde og bygninger i alt		1.130	1.149	909	925
Øvrige materielle aktiver		58	61	57	61
Aktuelle skatteaktiver		143	173	151	178
Udskudte skatteaktiver		33	33	15	15
Andre aktiver	14	8.085	7.809	7.701	7.442
Periodeafgrænsningsposter		62	70	62	68
<b>Aktiver i alt</b>		<b>150.401</b>	<b>147.738</b>	<b>152.577</b>	<b>149.953</b>
<b>Passiver</b>					
Gæld til kreditinstitutter og centralbanker	15	6.302	5.497	6.546	5.739
Indlån og anden gæld	16	84.239	84.295	86.364	86.430
Indlån i puljeordninger		18.531	19.042	18.531	19.042
Udstedte obligationer til amortiseret kostpris		7.427	7.437	7.427	7.437
Andre passiver	17	19.545	17.360	19.386	17.237
Periodeafgrænsningsposter		5	3	5	3
<b>Gæld i alt</b>		<b>136.049</b>	<b>133.634</b>	<b>138.259</b>	<b>135.888</b>
Hensatte forpligtelser	18	461	477	461	476
Efterstillede kapitalindskud	19	1.860	1.863	1.860	1.863
Egenkapital:					
Aktiekapital		618	618	618	618
Opskrivningshenlæggelser		116	116	116	116
Andre reserver:					
Vedtægtsmæssige reserver		425	425	425	425
Øvrige reserver		4	4	4	4
Overført overskud		10.076	9.451	10.076	9.451
Foreslået udbytte mv.		-	352	-	352
Aktionærer i Sydbank A/S		11.239	10.966	11.239	10.966
Indehavere af hybrid kernekapital		758	760	758	760
Minoritetsaktionærer		34	38	-	-
<b>Egenkapital i alt</b>		<b>12.031</b>	<b>11.764</b>	<b>11.997</b>	<b>11.726</b>
<b>Passiver i alt</b>		<b>150.401</b>	<b>147.738</b>	<b>152.577</b>	<b>149.953</b>



## Hoved- og nøgletal – kvartaler

	Sydbank-koncernen					
	2. kv. 2020	1. kv. 2020	4. kv. 2019	3. kv. 2019	2. kv. 2019	1. kv. 2019
<b>Resultatopgørelse (mio. kr.)</b>						
Basisindtjening	869	960	926	924	905	900
Handelsindtjening	109	7	38	50	40	96
<b>Indtjening i alt</b>	<b>978</b>	<b>967</b>	<b>964</b>	<b>974</b>	<b>945</b>	<b>996</b>
Basisomkostninger	700	718	703	651	710	719
<b>Basisresultat før nedskrivninger</b>	<b>278</b>	<b>249</b>	<b>261</b>	<b>323</b>	<b>235</b>	<b>277</b>
Nedskrivninger på udlån mv.	-42	84	-48	-15	-20	-14
<b>Basisresultat</b>	<b>320</b>	<b>165</b>	<b>309</b>	<b>338</b>	<b>255</b>	<b>291</b>
Beholdningsresultat	45	-78	-14	-19	-14	-14
<b>Resultat før engangsposter</b>	<b>365</b>	<b>87</b>	<b>295</b>	<b>319</b>	<b>241</b>	<b>277</b>
Poster med engangskaraktér, netto	-20	-17	-24	12	-22	-17
<b>Resultat før skat</b>	<b>345</b>	<b>70</b>	<b>271</b>	<b>331</b>	<b>219</b>	<b>260</b>
Skat	76	15	76	62	35	55
<b>Periodens resultat</b>	<b>269</b>	<b>55</b>	<b>195</b>	<b>269</b>	<b>184</b>	<b>205</b>
<b>Udvalgte balanceposter (mia. kr.)</b>						
Udlån til amortiseret kostpris	55,5	60,0	60,6	60,9	60,9	60,9
Udlån til dagsværdi	19,1	19,6	12,6	12,5	7,0	6,7
Indlån og anden gæld	84,2	82,2	84,3	89,1	89,1	86,3
Udstedte obligationer til amortiseret kostpris	7,4	7,4	7,4	7,4	7,4	7,4
Efterstillede kapitalindskud	1,9	1,9	1,9	1,9	1,9	1,9
Hybrid kernekapital	0,8	0,8	0,8	0,8	0,8	0,8
Aktionærernes egenkapital	11,2	11,0	11,0	10,8	10,7	10,5
Aktiver i alt	150,4	150,2	147,7	162,5	152,1	145,6
<b>Nøgletal pr. aktie (kr. pr. aktie a 10 kr.)</b>						
Periodens resultat	4,4	0,7	3,1	4,3	2,9	3,2
Børskurs ultimo	123,0	96,1	139,8	120,8	125,1	138,0
Indre værdi	190,2	185,8	184,9	181,3	176,1	172,6
Børskurs/indre værdi	0,65	0,52	0,76	0,67	0,71	0,80
Gennemsnitligt antal aktier i omløb (mio. stk.)	59,0	59,2	59,6	60,1	61,0	61,0
Udbytte pr. aktie	-	-	-	-	-	-
<b>Øvrige nøgletal</b>						
Egentlig kernekapitalprocent	20,2	19,0	17,8	16,2	16,6	16,9
Kernekapitalprocent	22,0	20,6	19,4	17,8	18,3	18,5
Kapitalprocent	25,9	24,3	22,9	21,2	21,6	22,0
Resultat før skat i pct. p.a. af gns. egenkapital	12,1	2,1	9,6	11,9	7,9	9,3
Resultat efter skat i pct. p.a. af gns. egenkapital	9,3	1,6	6,8	9,5	6,6	7,3
Basisomkostninger i pct. af indtjening i alt	71,6	74,3	72,9	66,8	75,1	72,2
Afkastningsgrad i pct.	0,2	0,0	0,1	0,2	0,3	0,1
Renterisiko	0,9	0,6	1,6	1,3	1,3	0,5
Valutaposition	1,3	2,3	1,6	2,5	1,6	1,4
Valutarisiko	0,0	0,0	0,0	0,0	0,0	0,0
Likviditet, LCR i pct.	232	196	174	133	207	186
Udlån i forhold til indlån	0,6	0,6	0,6	0,6	0,6	0,6
Udlån i forhold til egenkapital	5,1	5,5	5,5	5,6	5,7	5,8
Periodens udlånsvækst	-7,5	-0,9	-0,5	0,0	0,0	-0,2
Summen af store eksponeringer	152	139	143	153	149	147
Akkumuleret nedskrivningsprocent	3,0	2,7	2,7	3,1	3,4	3,6
Periodens nedskrivningsprocent	-0,06	0,10	-0,06	-0,02	-0,03	-0,02
Antal heltidsmedarbejdere ultimo	1.979	2.004	2.030	2.074	2.069	2.111

Ved beregning af nøgletal er hybrid kernekapital betragtet som en gældsforpligtelse, uanset at der regnskabsmæssigt er tale om egenkapital. Der henvises i øvrigt til nøgletalsdefinitioner i årsrapporten 2019 side 110.

## Hoved- og nøgletal – 1. halvår

	Sydbank-koncernen				
	1. halvår 2020	1. halvår 2019	1. halvår 2018	1. halvår 2017	1. halvår 2016
<b>Resultatopgørelse (mio. kr.)</b>					
Basisindtjening	1.829	1.805	2.040	2.093	2.101
Handelsindtjening	116	136	100	139	123
<b>Indtjening i alt</b>	<b>1.945</b>	<b>1.941</b>	<b>2.140</b>	<b>2.232</b>	<b>2.224</b>
Basisomkostninger	1.418	1.429	1.397	1.369	1.346
<b>Basisresultat før nedskrivninger</b>	<b>527</b>	<b>512</b>	<b>743</b>	<b>863</b>	<b>878</b>
Nedskrivninger på udlån mv.	42	-34	-57	-9	81
<b>Basisresultat</b>	<b>485</b>	<b>546</b>	<b>800</b>	<b>872</b>	<b>797</b>
Beholdningsresultat	-33	-28	-78	187	-8
<b>Resultat før engangsposter</b>	<b>452</b>	<b>518</b>	<b>722</b>	<b>1.059</b>	<b>789</b>
Poster med engangskaraktter, netto	-37	-39	92	-12	26
<b>Resultat før skat</b>	<b>415</b>	<b>479</b>	<b>814</b>	<b>1.047</b>	<b>815</b>
Skat	91	90	146	231	172
<b>Periodens resultat</b>	<b>324</b>	<b>389</b>	<b>668</b>	<b>816</b>	<b>643</b>
<b>Udvalgte balanceposter (mia. kr.)</b>					
Udlån til amortiseret kostpris	55,5	60,9	62,5	70,6	78,8
Udlån til dagsværdi	19,1	7,0	6,1	7,4	6,8
Indlån og anden gæld	84,2	89,1	84,1	84,7	79,9
Udstedte obligationer til amortiseret kostpris	7,4	7,4	-	3,7	7,1
Efterstillede kapitalindskud	1,9	1,9	1,9	1,3	2,1
Hybrid kernekapital	0,8	0,8	0,8	-	-
Aktionærernes egenkapital	11,2	10,7	11,3	11,5	11,1
Aktiver i alt	150,4	152,1	136,1	140,1	148,0
<b>Nøgletal pr. aktie (kr. pr. aktie a 10 kr.)</b>					
Periodens resultat	5,1	6,0	10,0	11,8	9,1
Børskurs ultimo	123,0	125,1	219,4	245,4	167,2
Indre værdi	190,2	176,1	173,1	169,0	157,6
Børskurs/indre værdi	0,65	0,71	1,27	1,45	1,06
Gennemsnitligt antal aktier i omløb (mio. stk.)	59,1	61,0	66,5	69,1	71,0
Udbytte pr. aktie	-	-	-	-	-
<b>Øvrige nøgletal</b>					
Egentlig kernekapitalprocent	20,2	16,6	15,5	15,6	14,8
Kernekapitalprocent	22,0	18,3	17,2	16,1	16,1
Kapitalprocent	25,9	21,6	20,4	18,1	18,0
Resultat før skat i pct. p.a. af gns. egenkapital	7,1	8,7	14,3	18,2	14,9
Resultat efter skat i pct. p.a. af gns. egenkapital	5,4	7,0	11,7	14,2	11,7
Basisomkostninger i pct. af indtjening i alt	72,9	73,6	65,3	61,3	60,5
Afkastningsgrad i pct.	0,2	0,3	0,5	0,6	0,4
Renterisiko	0,9	1,3	1,6	0,7	0,6
Valutaposition	1,3	1,6	3,6	3,9	2,1
Valutarisiko	0,0	0,0	0,0	0,1	0,0
Likviditet, LCR i pct.	232	207	154	225	139
Udlån i forhold til indlån	0,6	0,6	0,6	0,7	0,9
Udlån i forhold til egenkapital	5,1	5,8	5,5	6,1	7,1
Periodens udlånsvækst	-8,3	-0,2	-2,8	-8,6	6,1
Summen af store eksponeringer	152	149	146	150	-
Akkumuleret nedskrivningsprocent	3,0	3,4	3,6	3,6	4,2
Periodens nedskrivningsprocent	0,06	-0,04	-0,07	-0,01	0,09
Antal heltidsmedarbejdere ultimo	1.979	2.069	2.102	2.092	2.032

Ved beregning af nøgletal er hybrid kernekapital betragtet som en gældsforpligtelse, uanset at der regnskabsmæssigt er tale om egenkapital. Der henvises i øvrigt til nøgletalsdefinitioner i årsrapporten 2019 side 110.

## Kapitalforhold

Sydbank-koncernen										
Mio. kr.	Aktie- kapital	Opskriv- ningshen- læggelser	Vedtægts- mæssige reserver	Reserve for nettoopskr. efter indre værdis metode	Overført overskud	Foreslået udbytte mv.	Aktionærer i Sydbank A/S	Hybrid kerne- kapital*	Minoritets- aktionærer	Egen- kapital i alt
Egenkapital primo 2020	618	116	425	4	9.451	352	10.966	760	38	11.764
Periodens resultat					302		302	19	3	324
Anden totalindkomst					0		0			0
<b>Periodens totalindkomst</b>	<b>-</b>	<b>-</b>	<b>-</b>	<b>-</b>	<b>302</b>	<b>-</b>	<b>302</b>	<b>19</b>	<b>3</b>	<b>324</b>
<b>Transaktioner med ejere</b>										
Køb af egne aktier					-442		-442			-442
Salg af egne aktier					419		419			419
Betalte renter af hybrid kernekapital								-20		-20
Valutakursregulering					1		1	-1		-
Annuleret udbytte mv.					345	-345				-
Udbetalt udbytte mv.						-7	-7		-5	-12
Køb af kapitalandele i dattervirksomheder									-2	-2
Transaktioner med ejere i alt	-	-	-	-	323	-352	-29	-21	-7	-57
<b>Egenkapital 30. juni 2020</b>	<b>618</b>	<b>116</b>	<b>425</b>	<b>4</b>	<b>10.076</b>	<b>-</b>	<b>11.239</b>	<b>758</b>	<b>34</b>	<b>12.031</b>
Egenkapital primo 2019	677	104	425	4	9.122	590	10.922	760	-	11.682
Periodens resultat					369		369	19	1	389
Anden totalindkomst		-2			18		16			16
<b>Periodens totalindkomst</b>	<b>-</b>	<b>-2</b>	<b>-</b>	<b>-</b>	<b>387</b>	<b>-</b>	<b>385</b>	<b>19</b>	<b>1</b>	<b>405</b>
<b>Transaktioner med ejere</b>										
Køb af egne aktier					-1.173		-1.173			-1.173
Salg af egne aktier					1.191		1.191			1.191
Nedsættelse af aktiekapital	-59						-59			-59
Betalte renter af hybrid kernekapital								-20		-20
Valutakursregulering					0		0	0		-
Udbetalt udbytte mv.						-590	-590		-4	-594
Udbytte, egne aktier					7		7			7
Salg af kapitalandele i dattervirksomheder					-6		-6		39	33
Transaktioner med ejere i alt	-59	-	-	-	19	-590	-630	-20	35	-615
<b>Egenkapital 30. juni 2019</b>	<b>618</b>	<b>102</b>	<b>425</b>	<b>4</b>	<b>9.528</b>	<b>-</b>	<b>10.677</b>	<b>759</b>	<b>36</b>	<b>11.472</b>

\* Hybrid kernekapital er uden forfald. Betaling af renter og tilbagebetaling af hovedstol er frivillig. Derfor behandles hybrid kernekapital regnskabsmæssigt som egenkapital. Sydbank udstedte i maj 2018 100 mio. euro med mulighed for førtidsindfrielse 28. august 2025. Udstedelsen forrentes med Mid-Swap Rate + margin på 4,62 pct., i alt 5,25 pct. For udstedelsen gælder, at lånet vil blive nedskrevet, såfremt den egentlige kernekapitalprocent i Sydbank A/S eller Sydbank-koncernen falder under 7.

Sydbank-aktien	30.6.2020	31.12.2019	30.6.2019
Aktiekapital, kr.	617.540.000	617.540.000	617.540.000
Antal udstedte aktier, stk.	61.754.000	61.754.000	61.754.000
Antal aktier i omløb ultimo, stk.	59.079.658	59.302.539	60.639.641
Gns. antal aktier i omløb, stk.	59.143.101	60.422.803	61.000.769

Banken har kun én aktieklasser, idet alle aktier besidder samme rettigheder.

## Kapitalforhold

Mio. kr.	30.6	Sydbank-koncernen	
	2020	2019	2019
<b>Solvens</b>			
Egentlig kernekapitalprocent	20,2	17,8	16,6
Kernekapitalprocent	22,0	19,4	18,3
Kapitalprocent	25,9	22,9	21,6
<b>Kapitalgrundlaget er sammensat således</b>			
Egenkapital, aktionærer i Sydbank A/S	11.239	10.966	10.677
Forventet maksimalt udbytte baseret på udbyttepolitik	-323	-	-389
Minoritetsaktionærer	-	38	36
Kapitalfradrag ud fra forsigtighedsprincip	-75	-72	-70
Faktiske eller eventuelle forpligtelser til køb af egne aktier	-8	-	-185
Foreslået udbytte	-	-352	-
Immaterielle aktiver og aktiverede udskudte skatteaktiver	-204	-213	-231
Væsentlige investeringer i den finansielle sektor	-714	-704	-686
Overgangsordning IFRS 9	118	144	143
<b>Egentlig kernekapital</b>	<b>10.033</b>	<b>9.807</b>	<b>9.295</b>
Hybrid kernekapital – egenkapital	745	747	746
Hybrid kernekapital – gældsforpligtelse	112	168	168
<b>Kernekapital</b>	<b>10.890</b>	<b>10.722</b>	<b>10.209</b>
Supplerende kapital	1.748	1.695	1.693
Forskel mellem forventede tab og regnskabsmæssige nedskrivninger	176	203	204
<b>Kapitalgrundlag</b>	<b>12.814</b>	<b>12.620</b>	<b>12.106</b>
Kreditrisiko*	31.628	35.747	36.385
Markedsrisiko	4.836	6.177	6.324
Operationel risiko	7.171	7.171	7.654
Andre eksponeringer inkl. CVA	5.929	6.065	5.559
<b>Risikovægtede eksponeringer</b>	<b>49.564</b>	<b>55.160</b>	<b>55.922</b>
<b>Kapitalkrav efter søjle I</b>	<b>3.965</b>	<b>4.413</b>	<b>4.474</b>
<b>* Kreditrisiko</b>			
Erhverv, IRB	22.921	26.353	26.855
Private, IRB	6.336	7.425	7.040
Erhverv, STD	273	262	312
Private, STD	937	903	870
Kreditinstitutter m.m.	1.161	804	1.308
<b>I alt</b>	<b>31.628</b>	<b>35.747</b>	<b>36.385</b>

## Pengestrømsopgørelse

Mio. kr.	Sydbank-koncernen		
	1. halvår 2020	Året 2019	1. halvår 2019
<b>Driftsaktivitet</b>			
Periodens resultat før skat	415	1.081	479
Betalte skatter	-66	-160	-137
<u>Regulering for ikke-kontante driftsposter:</u>			
Resultat af kapitalandele i associerede virksomheder	0	1	-1
Afskrivning på immaterielle og materielle aktiver	47	113	53
Nedskrivninger på udlån/garantier	42	-90	-33
Andre ikke-kontante driftsposter	-15	-19	-26
	423	926	335
<u>Ændring i driftskapital:</u>			
Kreditinstitutter og centralbanker	-7.760	2.530	-5.601
Handelsbeholdning	9.588	-2.704	-2.892
Andre finansielle instrumenter til dagsværdi	74	-658	-1.108
Udlån	-1.452	-5.573	-325
Indlån	-56	-1.982	2.839
Øvrige aktiver/passiver	1.811	2.437	3.857
Pengestrømme fra driftsaktivitet	2.628	-5.024	-2.895
<b>Investeringsaktivitet</b>			
Køb af kapitalandele i associerede virksomheder	-	-8	5
Salg af kapitalandele i associerede virksomheder	-	13	-
Køb af kapitalandele i dattervirksomheder	-2	-	-
Salg af kapitalandele i dattervirksomheder	-	33	33
Køb af materielle aktiver	-15	-59	-92
Salg af materielle aktiver	0	9	0
Pengestrømme fra investeringsaktivitet	-17	-12	-54
<b>Finansieringsaktivitet</b>			
Køb og salg af egne kapitalandele	-24	-201	-43
Udbytte mv.	-7	-583	-583
Udstedelse af obligationer	-	3.715	3.715
Pengestrømme fra finansieringsaktivitet	-31	2.931	3.089
<b>Periodens pengestrømme</b>	<b>2.580</b>	<b>-2.105</b>	<b>140</b>
Likvider primo	6.753	8.858	8.858
Periodens pengestrømme	2.580	-2.105	140
<b>Likvider ultimo</b>	<b>9.333</b>	<b>6.753</b>	<b>8.998</b>
<b>Likvider ultimo</b>			
Kassebeholdning og anfordringstilgodehavender hos centralbanker	2.344	2.428	1.972
Fuldt ud sikre og likvide anfordringstilgodehavender i kreditinstitutter og forsikringselskaber	1.150	1.255	1.903
Ubelånte indlånsbeviser	5.839	3.070	5.123
<b>Likvider ultimo</b>	<b>9.333</b>	<b>6.753</b>	<b>8.998</b>

## Segmentregnskab mv.

Mio. kr.	Sydbank-koncernen					
	Bank-aktiviteter	Kapitalforvaltning	Markets	Finans	Øvrige	I alt
<b>Forretningssegmenter</b>						
<b>1. halvår 2020</b>						
Basisindtjening	1.644	139	46	-	-	<b>1.829</b>
Handelsindtjening	-	-	116	-	-	<b>116</b>
<b>Indtjening i alt</b>	<b>1.644</b>	<b>139</b>	<b>162</b>	-	-	<b>1.945</b>
Basisomkostninger	1.255	57	79	-	27	<b>1.418</b>
Nedskrivninger på udlån mv.	42	-	-	-	-	<b>42</b>
<b>Basisresultat</b>	<b>347</b>	<b>82</b>	<b>83</b>	-	<b>-27</b>	<b>485</b>
Beholdningsresultat	-3	-	-	-30	-	<b>-33</b>
<b>Resultat før engangsposter</b>	<b>344</b>	<b>82</b>	<b>83</b>	<b>-30</b>	<b>-27</b>	<b>452</b>
Poster med engangskarakter, netto	-37	-	-	-	-	<b>-37</b>
<b>Resultat før skat</b>	<b>307</b>	<b>82</b>	<b>83</b>	<b>-30</b>	<b>-27</b>	<b>415</b>
<b>1. halvår 2019</b>						
Basisindtjening	1.634	132	39	-	-	<b>1.805</b>
Handelsindtjening	-	-	136	-	-	<b>136</b>
<b>Indtjening i alt</b>	<b>1.634</b>	<b>132</b>	<b>175</b>	-	-	<b>1.941</b>
Basisomkostninger	1.258	53	79	-	39	<b>1.429</b>
Nedskrivninger på udlån mv.	-34	-	-	-	-	<b>-34</b>
<b>Basisresultat</b>	<b>410</b>	<b>79</b>	<b>96</b>	-	<b>-39</b>	<b>546</b>
Beholdningsresultat	-	-	-	-28	-	<b>-28</b>
<b>Resultat før engangsposter</b>	<b>410</b>	<b>79</b>	<b>96</b>	<b>-28</b>	<b>-39</b>	<b>518</b>
Poster med engangskarakter, netto	-39	-	-	-	-	<b>-39</b>
<b>Resultat før skat</b>	<b>371</b>	<b>79</b>	<b>96</b>	<b>-28</b>	<b>-39</b>	<b>479</b>

### Forretningssegmenter

Koncernens segmentregnskab opdeles resultatmæssigt i forretningsområderne Bankaktiviteter, Kapitalforvaltning, Markets, Finans og Øvrige.

**Bankaktiviteter** betjener alle typer af privat- og erhvervs-kunder.

**Kapitalforvaltning** indeholder primært bankens rådgivningsindtjening fra kunder og investeringsforeninger.

**Markets** indeholder handelsindtjeningen samt en andel af indtjeningen fra kunder med decentralt tilhør, beregnet med udgangspunkt i markedsprisen herfor. Andelen er således Bankaktiviteters betaling for Markets faciliteter, herunder rådgivning og administration.

**Finans** indeholder koncernens afkast af positioner, som varetages af Finans, herunder likviditetsdisponering.

**Øvrige** omfatter poster med engangskarakter, omkostninger til direktion m.m. samt afkast af strategiske aktiebesiddelser, der ikke henføres til Bankaktiviteter eller Markets.

Transaktioner mellem segmenter afregnes på markedsprisniveau. Centralt afholdte omkostninger allokteres til forretningsområderne ud fra en vurdering af den forholdsmæssige andel af det samlede aktivitetsniveau.

Overskudslikviditet afregnes primært til korte pengemarkedsrenter, mens øvrige mellemværender afregnes til markedspriser.

## Segmentregnskab mv.

Mio. kr.	Basis- indtjening	Handels- indtjening	Basis- omkost- ninger	Nedskriv- ninger på udlån mv.	Sydbank-koncernen			Resultat før skat
					Basis- resultat	Behold- nings- resultat	Poster med engangs- karakter, netto	
<b>Sammenhæng mellem koncernens resultatmål og resultatopgørelsen efter IFRS</b>								
<b>1. halvår 2020</b>								
Nettorente- og gebyrindtægter	1.686	122			<b>1.808</b>	-35		<b>1.773</b>
Kursreguleringer	131	-6		0	<b>125</b>	6		<b>131</b>
Andre driftsindtægter	8				<b>8</b>			<b>8</b>
<b>Resultat af finansielle poster</b>	<b>1.825</b>	<b>116</b>	-	<b>0</b>	<b>1.941</b>	<b>-29</b>	-	<b>1.912</b>
Udgifter til personale og administration			-1.359		<b>-1.359</b>	-4	-37	<b>-1.400</b>
Af- og nedskrivninger på (im)materielle aktiver			-47		<b>-47</b>			<b>-47</b>
Andre driftsudgifter			-12		<b>-12</b>			<b>-12</b>
Nedskrivninger på udlån mv.				-42	<b>-42</b>			<b>-42</b>
Resultat af kapitalandele i associerede og tilknyttede virksomheder	4				<b>4</b>			<b>4</b>
<b>Resultat før skat</b>	<b>1.829</b>	<b>116</b>	<b>-1.418</b>	<b>-42</b>	<b>485</b>	<b>-33</b>	<b>-37</b>	<b>415</b>
<b>1. halvår 2019</b>								
Nettorente- og gebyrindtægter	1.654	95			<b>1.749</b>	30		<b>1.779</b>
Kursreguleringer	131	40		1	<b>172</b>	-54		<b>118</b>
Andre driftsindtægter	17				<b>17</b>			<b>17</b>
<b>Resultat af finansielle poster</b>	<b>1.802</b>	<b>136</b>	-	<b>1</b>	<b>1.939</b>	<b>-24</b>	-	<b>1.914</b>
Udgifter til personale og administration			-1.367		<b>-1.367</b>	-4	-39	<b>-1.410</b>
Af- og nedskrivninger på (im)materielle aktiver			-53		<b>-53</b>			<b>-53</b>
Andre driftsudgifter			-8		<b>-8</b>			<b>-8</b>
Nedskrivninger på udlån mv.				33	<b>33</b>			<b>33</b>
Resultat af kapitalandele i associerede og tilknyttede virksomheder	3				<b>3</b>			<b>3</b>
<b>Resultat før skat</b>	<b>1.805</b>	<b>136</b>	<b>-1.429</b>	<b>34</b>	<b>546</b>	<b>-28</b>	<b>-39</b>	<b>479</b>

Sydbank-koncernens interne rapportering foretages ikke med udgangspunkt i produkter og tjenesteydelser. Fordeling af renteindtægter samt gebyrer og provisionsindtægter fremgår af note 2 og 4.

## Noter

### Note 1

#### Anvendt regnskabspraksis

Delårsrapporten for perioden 1. januar - 30. juni 2020 aflægges i overensstemmelse med IAS 34 "Præsentation af delårsregnskaber" som godkendt af EU og yderligere danske oplysningskrav til delårsrapporter for børsnoterede finansielle selskaber. Anvendelsen af IAS 34 medfører, at præsentationen er mere begrænset i forhold til aflæggelse af en årsrapport, samt at principper for indregning og måling i de internationale regnskabsstandarder (IFRS) er fulgt.

Anvendt regnskabspraksis er uændret i forhold til årsrapporten for 2019, hvortil der henvises.

Årsrapporten for 2019 indeholder den fulde beskrivelse af anvendt regnskabspraksis.

#### Regnskabsmæssige skøn og vurderinger

Måling af visse aktiver og forpligtelser kræver ledelsesmæssige skøn over, hvorledes fremtidige begivenheder påvirker værdien af disse aktiver og forpligtelser. De væsentlige skøn, som ledelsen foretager ved anvendelsen af koncernens regnskabspraksis, og den væsentlige skønsmæssige usikkerhed forbundet hermed er de samme ved udarbejdelsen af delårsrapporten som ved udarbejdelsen af årsrapporten 2019.

Nedskrivninger af udlån og hensættelser til tab på garantier og uudnyttede kredittilsagn foretages for at tage hensyn til de forventede tab ved indgåelsen samt eventuel kreditforringelse efter første indregning. Opgørelsen af nedskrivninger til forventede tab er forbundet med en række skøn, herunder på hvilke udlån eller porteføljer af udlån der er indtruffet kreditforringelse samt opgørelse af det forventede tab.

Vurdering af graden af kreditforringelse af eksponeringer indebærer en række skøn, hvorom der kan være usikkerhed.

Opgørelsen af forventede tab på eksponeringsniveau er i vid udstrækning baseret på risikoregistreringer, modeller og historiske erfaringer, men indeholder også en række skøn over risici og forventet udvikling i den enkelte eksponering, herunder fremtidig betalingsevne og værdi af sikkerheder, som især omfatter pant i ejendomme. I perioder med usikre konjunkturforskeligheder eller væsentlige demografiske eller strukturelle forandringer er usikkerheden øget. Dette afspejler sig i behovet for ledelsesmæssige justeringer, som i sagens natur er forbundet med usikkerhed.

Koncernens modeller til beregning af nedskrivninger på eksponeringer i stadie 1 og 2 indeholder forventninger til konjunkturudvikling. Forventningerne til konjunkturudviklingen baserer sig på skøn over sandsynligheden for forskellige udfald af den økonomiske vækst. Forventningerne udmønter sig i en fastsættelse af sandsynligheden for scenarierne basis, upturn og downturn. Sandsynligheden for downturn-scenariet er pr. 30. juni 2020 fastsat til 95 pct. (2019: 50 pct.).

Nedskrivninger på eksponeringer i stadie 3 og den svageste del af stadie 2 baserer sig på individuelle vurderinger, hvori indgår forventninger til fremtidige ændringer i sikkerhedsværdier mv.

I tillæg til de beregnede nedskrivninger vurderer ledelsen, hvorvidt der er behov for særlige nedskrivninger vedrørende hårdt ramte brancher eller kundesegmenter mv.

Pr. 30. juni 2020 er der indregnet en nedskrivning på 225 mio. kr. til dækning af følgerne af udbruddet af COVID-19 på bankens udlånsportefølje, og skønnet vil derfor kunne ændre sig i de kommende kvartaler.

Koncernens væsentlige risici og de eksterne forhold, som kan påvirke koncernen, er mere udførligt beskrevet i årsrapporten for 2019.



## Noter

Mio. kr.	Sydbank-koncernen		Sydbank A/S	
	1. halvår 2020	1. halvår 2019	1. halvår 2020	1. halvår 2019
<b>Note 2</b>				
<b>Renteindtægter opgjort efter den effektive rentes metode</b>				
Tilgodehavender hos kreditinstitutter og centralbanker	12	20	12	20
Udlån og andre tilgodehavender	781	887	784	889
Øvrige renteindtægter	4	-10	4	-10
Renter af indlån*	125	68	125	68
<b>I alt</b>	<b>922</b>	<b>965</b>	<b>925</b>	<b>967</b>
<b>Andre renteindtægter</b>				
Repo med kreditinstitutter og centralbanker og repoindlån*	16	8	16	8
Obligationer	54	86	54	86
Afledte finansielle instrumenter i alt	49	49	49	49
heraf:				
Valutakontrakter	2	41	2	41
Rentekontrakter	47	8	47	8
<b>I alt</b>	<b>119</b>	<b>143</b>	<b>119</b>	<b>143</b>
<b>Renteindtægter i alt</b>	<b>1.041</b>	<b>1.108</b>	<b>1.044</b>	<b>1.110</b>
* Negative renteudgifter				
Dagsværdi, klassificeret ved første indregning	16	8	16	8
Dagsværdi, besiddet med handel for øje	103	135	103	135
Aktiver indregnet til amortiseret kostpris	922	965	925	967
<b>I alt</b>	<b>1.041</b>	<b>1.108</b>	<b>1.044</b>	<b>1.110</b>

Koncernens likviditetsberedskab er primært placeret i danske realkreditobligationer. Renterisikoen på disse positioner er reduceret via afledte finansielle instrumenter. Som en konsekvens heraf påvirkes koncernens eksterne resultatopgørelse på renteindtægter, kursregulering af obligationer og kursregulering af afledte finansielle instrumenter. Det samme er tilfældet for koncernens positionstagning i såvel obligationer som aktier. Fordelingen mellem disse resultatposter giver ikke noget selvstændigt billede af indtjeningen og skal derfor ses under ét, hvilket er tilfældet i segmentoplysningerne samt i koncernens regnskabsberetning, hvor der samtidig tages højde for funding af positionerne.

## Noter

Mio. kr.	Sydbank-koncernen		Sydbank A/S	
	1. halvår 2020	1. halvår 2019	1. halvår 2020	1. halvår 2019

### Note 3

#### Renteudgifter

Reverse med kreditinstitutter og centralbanker og reverseudlån*	60	31	60	31
Gæld til kreditinstitutter og centralbanker	4	12	4	12
Indlån og anden gæld	60	98	60	98
Obligationer*	5	4	5	4
Udstedte obligationer	55	50	55	50
Renter af tilgodehavender hos kreditinstitutter og centralbanker*	38	46	38	46
Efterstillede kapitalindskud	13	16	13	16
Øvrige renteudgifter	1	1	1	1
<b>I alt</b>	<b>236</b>	<b>258</b>	<b>236</b>	<b>258</b>

\* Negative renteindtægter

Dagsværdi, klassificeret ved første indregning	60	31	60	31
Dagsværdi, besiddet med handel for øje	5	4	5	4
Forpligtelser indregnet til amortiseret kostpris	171	223	171	223
<b>I alt</b>	<b>236</b>	<b>258</b>	<b>236</b>	<b>258</b>

### Note 4

#### Gebyrer og provisionsindtægter

Værdipapirhandel og depoter	375	360	306	279
Rådgivningsprovision, kapitalforvaltning	150	150	150	150
Betalingsformidling	135	155	135	155
Lånesagsgebyrer	96	82	96	82
Garantiprovision	73	65	73	65
Indtjening vedrørende fundede prioritetslån	62	75	62	75
Øvrige gebyrer og provisioner	206	189	206	189
Modtagne gebyrer og provisionsindtægter i alt	1.097	1.076	1.028	995
Afgivne gebyrer og provisionsudgifter i alt	153	175	133	136
<b>Gebyrer og provisionsindtægter, netto</b>	<b>944</b>	<b>901</b>	<b>895</b>	<b>859</b>

Bortset fra garantiprovision, der er indregnet i henhold til IFRS 9, er alle gebyrer og provisionsindtægter indregnet i henhold til IFRS 15. Tabsmodregningen vedrørende formidlede realkreditudlån udgør 4 mio. kr. (2019: 8 mio. kr.) og er fragået i den modtagne provision, der indgår under øvrige gebyrer og provisioner.

## Noter

Mio. kr.	Sydbank-koncernen		Sydbank A/S	
	1. halvår 2020	1. halvår 2019	1. halvår 2020	1. halvår 2019

### Note 5

#### Kursreguleringer

Andre udlån og tilgodehavender til dagsværdi	1	0	1	0
Obligationer	-42	34	-42	34
Aktier mv.	52	73	52	73
Valuta	82	72	82	72
Afledte finansielle instrumenter i alt	38	-61	38	-61
Aktiver tilknyttet puljeordninger	-918	989	-918	989
Indlån i puljeordninger	918	-989	918	-989
Øvrige aktiver/forpligtelser	0	0	0	0
<b>I alt</b>	<b>131</b>	<b>118</b>	<b>131</b>	<b>118</b>

### Note 6

#### Udgifter til personale og administration

Lønninger og vederlag til:

Direktion	9	9	9	9
Bestyrelse	3	3	3	3
Repræsentantskab	2	2	2	2
<b>I alt</b>	<b>14</b>	<b>14</b>	<b>14</b>	<b>14</b>

Personaleudgifter:

Lønninger	645	675	625	666
Pensioner	62	64	59	64
Udgifter til social sikring	8	8	8	8
Lønsumsafgift mv.	91	93	88	92
<b>I alt</b>	<b>806</b>	<b>840</b>	<b>780</b>	<b>830</b>

Øvrige administrationsudgifter:

It	374	380	369	363
Husleje mv.	46	50	53	57
Markedsføring og repræsentation	28	42	25	37
Øvrige omkostninger	132	84	131	83
<b>I alt</b>	<b>580</b>	<b>556</b>	<b>578</b>	<b>540</b>
<b>I alt</b>	<b>1.400</b>	<b>1.410</b>	<b>1.372</b>	<b>1.384</b>

### Note 7

#### Antal beskæftigede

Det gennemsnitlige antal beskæftigede omregnet til heltidsbeskæftigede

	2.028	2.123	1.958	2.104
--	-------	-------	-------	-------

## Noter

Mio. kr.	Sydbank-koncernen		Sydbank A/S	
	1. halvår 2020	1. halvår 2019	1. halvår 2020	1. halvår 2019

### Note 8

#### Andre driftsudgifter

Bidrag til afviklingsformuen	12	8	12	8
Andre udgifter	0	-	0	-
<b>I alt</b>	<b>12</b>	<b>8</b>	<b>12</b>	<b>8</b>

### Note 9

#### Nedskrivninger på udlån indregnet i resultatopgørelsen

Nedskrivninger og hensættelser	56	-50	56	-50
Tabsbogført	35	36	35	36
Indgået på tidligere afskrevne fordringer	49	19	49	19
<b>Nedskrivninger på udlån mv.</b>	<b>42</b>	<b>-33</b>	<b>42</b>	<b>-33</b>

#### Nedskrivnings- og hensættelsessaldo ultimo (korrektivkonto)

Stadie 1	154	121	154	121
Stadie 2	521	834	521	834
Stadie 3	1.283	1.618	1.440	1.618
Ledelsesmæssige skøn	225	100	225	100
<b>Nedskrivnings- og hensættelsessaldo ultimo</b>	<b>2.183</b>	<b>2.673</b>	<b>2.340</b>	<b>2.673</b>

#### Nedskrivninger og hensættelser

Nedskrivnings- og hensættelsessaldo primo	2.244	2.924	2.401	2.924
Nye nedskrivninger og hensættelser i perioden, netto	79	-8	79	-8
Tidligere nedskrevet, nu endeligt tabt	140	243	140	243
<b>Nedskrivnings- og hensættelsessaldo ultimo</b>	<b>2.183</b>	<b>2.673</b>	<b>2.340</b>	<b>2.673</b>

Nedskrivninger på udlån	2.016	2.484	2.173	2.484
Hensættelser på uudnyttede kreditrammer	50	39	50	39
Hensættelser på garantier	117	150	117	150
<b>Nedskrivnings- og hensættelsessaldo ultimo</b>	<b>2.183</b>	<b>2.673</b>	<b>2.340</b>	<b>2.673</b>

Periodens tabsbogførte udlån udgør 175 mio. kr. På periodens tabsbogførte udlån er der opretholdt et retskrav på 163 mio. kr. På tabsbogførte udlån er der ultimo 2019 opretholdt et retskrav på 451 mio. kr.

## Noter

Branche	Sydbank-koncernen							
	Udlån og garantier		Nedskrivnings- og hensættelses-saldo		Periodens nedskrivninger på udlån mv.		Periodens tab	
	30.6 2020	31.12 2019	30.6 2020	31.12 2019	1. halvår 2020	1. halvår 2019	1. halvår 2020	1. halvår 2019
Mio. kr.								
<b>Note 9 – fortsat</b>								
<b>Udlån og garantier samt nedskrivninger på udlån mv. fordelt på brancher</b>								
Landbrug, jagt, skovbrug og fiskeri	3.839	4.280	469	666	-178	72	29	103
<i>Svinebrug</i>	787	890	36	110	-83	6	0	46
<i>Kvægbrug</i>	1.020	1.012	139	209	-47	21	22	25
<i>Planteavl</i>	966	1.198	79	113	-34	5	2	3
<i>Landbrug i øvrigt</i>	1.066	1.180	215	234	-14	40	5	29
Industri og råstofindvinding	9.418	10.383	312	235	94	-10	27	12
Energiforsyning mv.	2.853	2.632	11	6	4	-8	0	0
Bygge- og anlægsvirksomhed	4.367	4.178	117	91	31	10	11	20
Handel	11.555	13.635	420	340	125	44	67	61
Transport, hoteller og restauranter	3.026	3.355	83	63	18	-10	3	4
Information og kommunikation	531	446	7	11	-4	1	0	0
Finansiering og forsikring	5.980	6.111	64	66	1	-11	7	7
Fast ejendom	4.683	5.188	138	154	-17	-46	1	29
<i>Udlejning af erhvervsejendomme</i>	1.557	2.066	89	89	-1	-25	0	11
<i>Udlejning af boligejendomme</i>	1.037	1.184	31	43	-12	-5	0	2
<i>Boligforeninger og andelsboligforeninger</i>	548	506	4	1	1	1	0	0
<i>Køb, udvikling og salg for egen regning</i>	1.492	1.374	12	19	-6	-4	1	8
<i>Andet i forbindelse med fast ejendom</i>	49	58	2	2	1	-13	0	8
Øvrige erhverv	3.439	3.814	139	98	23	-2	1	6
<b>Erhverv i alt</b>	<b>49.691</b>	<b>54.022</b>	<b>1.760</b>	<b>1.730</b>	<b>97</b>	<b>40</b>	<b>146</b>	<b>242</b>
Offentlige myndigheder	252	287	-	1	-	-	-	-
Privat	23.933	28.367	423	513	-55	-73	29	37
<b>I alt</b>	<b>73.876</b>	<b>82.676</b>	<b>2.183</b>	<b>2.244</b>	<b>42</b>	<b>-33</b>	<b>175</b>	<b>279</b>

## Noter

Mio. kr.	Sydbank-koncernen		Sydbank A/S	
	1. halvår 2020	1. halvår 2019	1. halvår 2020	1. halvår 2019

### Note 10

#### Resultat af kapitalandele i associerede og tilknyttede virksomheder

Resultat af kapitalandele i associerede virksomheder mv.	4	3	4	3
Resultat af kapitalandele i tilknyttede virksomheder mv.	-	-	8	11
<b>I alt</b>	<b>4</b>	<b>3</b>	<b>12</b>	<b>14</b>

### Note 11

#### Effektiv skatteprocent

Sydbanks aktuelle skatteprocent	22,0	22,0	22,0	22,0
Permanente afvigelser (skattefri aktieavance mv.)	0,0	-3,1	-0,8	-3,4
Regulering af tidligere års skatter	0,0	0,0	0,0	0,0
<b>Effektiv skatteprocent</b>	<b>22,0</b>	<b>18,9</b>	<b>21,2</b>	<b>18,6</b>

Mio. kr.	Sydbank-koncernen		Sydbank A/S	
	30.6 2020	31.12 2019	30.6 2020	31.12 2019

### Note 12

#### Tilgodehavender hos kreditinstitutter og centralbanker

Tilgodehavender på opsigelse hos centralbanker	11.878	4.266	11.878	4.266
Tilgodehavender hos kreditinstitutter	8.215	4.597	8.215	4.597
<b>I alt</b>	<b>20.093</b>	<b>8.863</b>	<b>20.093</b>	<b>8.863</b>
Heraf udgør reverseforretninger	4.546	3.062	4.546	3.062

## Noter

Mio. kr.	Stadie 1	Stadie 2	Stadie 3	Sydbank-koncernen	
				30.6.2020 I alt	31.12.2019 I alt
<b>Note 13</b>					
<b>Udlån, garantier og korrektivkonto fordelt på stadier</b>					
Udlån før nedskrivninger	51.403	3.911	2.217	57.531	62.616
Garantier	15.576	621	148	16.345	20.060
<b>Udlån og garantier i alt</b>	<b>66.979</b>	<b>4.532</b>	<b>2.365</b>	<b>73.876</b>	<b>82.676</b>
Pct.	90,7	6,1	3,2	100,0	
Nedskrivninger på udlån	178	637	1.201	2.016	2.062
Hensættelser på uudnyttede kreditrammer	28	18	4	50	42
Hensættelser på garantier	10	29	78	117	140
<b>Korrektivkonto i alt</b>	<b>216</b>	<b>684</b>	<b>1.283</b>	<b>2.183</b>	<b>2.244</b>
Korrektivkonto primo	131	845	1.268	2.244	2.924
Nye nedskrivninger og hensættelser i perioden, netto	85	-161	155	79	-59
Tidligere nedskrevet, nu endeligt tabt	-	-	-140	-140	-464
Heraf ultimo vedr. datterselskab	-	-	-	-	-157
<b>Korrektivkonto i alt, ultimo</b>	<b>216</b>	<b>684</b>	<b>1.283</b>	<b>2.183</b>	<b>2.244</b>
Nedskrivninger i pct. af udlån	0,3	16,3	54,2	3,5	3,3
Hensættelser i pct. af garantier	0,1	4,7	52,7	0,7	0,7
Korrektivkonto i pct. af udlån og garantier	0,3	15,1	54,2	3,0	2,7
Udlån før nedskrivninger	51.403	3.911	2.217	57.531	62.616
Nedskrivninger på udlån	178	637	1.201	2.016	2.062
<b>Udlån efter nedskrivninger</b>	<b>51.225</b>	<b>3.274</b>	<b>1.016</b>	<b>55.515</b>	<b>60.554</b>
Pct.	92,3	5,9	1,8	100,0	

## Noter

Mio. kr.				Sydbank-koncernen	
	Stadie 1	Stadie 2	Stadie 3	30.6.2020 I alt	31.12.2019 I alt
<b>Note 13 – fortsat</b>					
<b>Udlån før nedskrivninger</b>					
<b>Ratingklasse</b>					
1	5.403	1		5.404	5.595
2	14.497			14.497	13.752
3	15.874	36		15.910	20.010
4	8.013	8		8.021	8.326
5	4.271	817		5.088	5.105
6	1.865	698		2.563	3.005
7	136	321		457	747
8		355		355	469
9		1.646	1.438	3.084	3.202
Default			761	761	1.025
Ikke-ratet/STD	1.344	29	18	1.391	1.380
<b>I alt</b>	<b>51.403</b>	<b>3.911</b>	<b>2.217</b>	<b>57.531</b>	<b>62.616</b>
<b>Nedskrivninger på udlån</b>					
<b>Ratingklasse</b>					
1	1			1	-
2	38			38	17
3	25	1		26	16
4	47			47	24
5	29	32		61	27
6	19	37		56	37
7	7	69		76	28
8		92		92	25
9		400	734	1.134	1.074
Default			467	467	563
Ikke-ratet/STD	12	6		18	26
Kollektive nedskrivninger					225
<b>I alt</b>	<b>178</b>	<b>637</b>	<b>1.201</b>	<b>2.016</b>	<b>2.062</b>
<b>Udlån efter nedskrivninger</b>					
<b>Ratingklasse</b>					
1	5.402	1		5.403	5.595
2	14.459			14.459	13.735
3	15.849	35		15.884	19.994
4	7.966	8		7.974	8.302
5	4.242	785		5.027	5.078
6	1.846	661		2.507	2.968
7	129	252		381	719
8		263		263	444
9		1.246	704	1.950	2.128
Default			294	294	462
Ikke-ratet/STD	1.332	23	18	1.373	1.354
Kollektive nedskrivninger					-225
<b>I alt</b>	<b>51.225</b>	<b>3.274</b>	<b>1.016</b>	<b>55.515</b>	<b>60.554</b>



## Noter

Mio. kr.	Stadie 1	Stadie 2	Stadie 3	Sydbank-koncernen	
				30.6.2020 I alt	31.12.2019 I alt
<b>Note 13 – fortsat</b>					
<b>Udlån før nedskrivninger</b>					
<b>Primo</b>	<b>55.955</b>	<b>4.470</b>	<b>2.191</b>	<b>62.616</b>	<b>63.691</b>
<b>Flytning mellem stadier</b>					
Flytning til stadie 1	949	-885	-64	-	-
Flytning til stadie 2	-1.253	1.416	-163	-	-
Flytning til stadie 3	-176	-528	704	-	-
Nye eksponeringer	8.002	195	142	8.339	15.472
Indfrie eksponeringer	-8.093	-490	-164	-8.747	-12.947
Ændring i saldi	-3.981	-267	-254	-4.502	-2.581
Tabsafskrivninger			-175	-175	-598
Overtagelse af selskab				-	-421
<b>Ultimo</b>	<b>51.403</b>	<b>3.911</b>	<b>2.217</b>	<b>57.531</b>	<b>62.616</b>
<b>Nedskrivninger på udlån</b>					
<b>Primo</b>	<b>104</b>	<b>790</b>	<b>1.168</b>	<b>2.062</b>	<b>2.708</b>
<b>Flytning mellem stadier</b>					
Flytning til stadie 1	186	-155	-31	-	-
Flytning til stadie 2	-4	66	-62	-	-
Flytning til stadie 3	-1	-77	78	-	-
Nye eksponeringer	37	42	61	140	207
Indfrie eksponeringer	-18	-71	-31	-120	-266
Ændring i saldi	-126	42	158	74	34
Tabsafskrivninger			-140	-140	-464
Overtagelse af selskab				-	-157
<b>Ultimo</b>	<b>178</b>	<b>637</b>	<b>1.201</b>	<b>2.016</b>	<b>2.062</b>
<b>Udlån efter nedskrivninger</b>					
<b>Primo</b>	<b>55.851</b>	<b>3.680</b>	<b>1.023</b>	<b>60.554</b>	<b>60.983</b>
<b>Flytning mellem stadier</b>					
Flytning til stadie 1	763	-730	-33	-	-
Flytning til stadie 2	-1.249	1.350	-101	-	-
Flytning til stadie 3	-175	-451	626	-	-
Nye eksponeringer	7.965	153	81	8.199	15.265
Indfrie eksponeringer	-8.075	-419	-133	-8.627	-12.681
Ændring i saldi	-3.855	-309	-412	-4.576	-2.615
Tabsafskrivninger			-35	-35	-134
Overtagelse af selskab				-	-264
<b>Ultimo</b>	<b>51.225</b>	<b>3.274</b>	<b>1.016</b>	<b>55.515</b>	<b>60.554</b>

## Noter

Mio. kr.	Sydbank-koncernen		Sydbank A/S	
	30.6 2020	31.12 2019	30.6 2020	31.12 2019

### Note 14

#### Andre aktiver

Positiv markedsværdi af afledte finansielle instrumenter mv.	5.152	4.834	5.152	4.834
Forskellige debitorer	865	983	497	616
Tilgodehavende renter og provision	104	148	88	148
Afgivet kontant sikkerhedsstillelse, CSA-aftaler	1.964	1.844	1.964	1.844
Øvrige aktiver	0	0	0	0
<b>I alt</b>	<b>8.085</b>	<b>7.809</b>	<b>7.701</b>	<b>7.442</b>

### Note 15

#### Gæld til kreditinstitutter og centralbanker

Gæld til centralbanker	335	12	335	12
Gæld til kreditinstitutter	5.967	5.485	6.211	5.727
<b>I alt</b>	<b>6.302</b>	<b>5.497</b>	<b>6.546</b>	<b>5.739</b>
Heraf udgør repoforretninger	3.459	2.227	3.459	2.227

### Note 16

#### Indlån og anden gæld

På anfordring	78.204	76.025	80.329	78.160
Med opsigelsesvarsel	161	194	161	194
Tidsindskud	2.327	3.815	2.327	3.815
Særlige indlånsformer	3.547	4.261	3.547	4.261
<b>I alt</b>	<b>84.239</b>	<b>84.295</b>	<b>86.364</b>	<b>86.430</b>
Heraf udgør repoforretninger	2.098	2.419	2.098	2.419
Heraf udgør indlån mod sikkerhedsstillelse	-	1.000	-	1.000

### Note 17

#### Andre passiver

Negativ markedsværdi af afledte finansielle instrumenter mv.	5.299	4.958	5.299	4.958
Forskellige kreditorer	4.337	4.936	4.178	4.813
Negativ beholdning reverse	9.181	6.763	9.181	6.763
Leasingforpligtelse	67	73	67	73
Rente og provision mv.	74	86	74	86
Modtaget kontant sikkerhedsstillelse, CSA-aftaler	587	544	587	544
<b>I alt</b>	<b>19.545</b>	<b>17.360</b>	<b>19.386</b>	<b>17.237</b>

## Noter

Mio. kr.	Sydbank-koncernen		Sydbank A/S	
	30.6 2020	31.12 2019	30.6 2020	31.12 2019

### Note 18

#### Hensatte forpligtelser

Hensættelser til pensioner og lignende forpligtelser	3	3	3	3
Hensættelser til udskudt skat	291	291	291	290
Hensættelser til tab på garantier	117	140	117	140
Andre hensatte forpligtelser*	50	43	50	43
<b>I alt</b>	<b>461</b>	<b>477</b>	<b>461</b>	<b>476</b>

\* Andre hensatte forpligtelser vedrører primært hensættelser på tabsgivende kontrakter og retssager.

### Note 19

#### Efterstillede kapitalindskud

Rentesats	Note		Nom. i mio.	Forfald				
2,13 (fast)	1)	Obligationslån	EUR 100	11.3.2027	742	745	742	745
1,59 (var.)	2)	Obligationslån	EUR 75	2.11.2029	558	558	558	558
0,07 (var.)	3)	Obligationslån	EUR 75	Uendelig	560	560	560	560
Supplerende kapital i alt					1.860	1.863	1.860	1.863
<b>Efterstillede kapitalindskud i alt</b>					<b>1.860</b>	<b>1.863</b>	<b>1.860</b>	<b>1.863</b>
1) Kan indfries 11. marts 2022, herefter fastsættes renten til 1,72 pct. over 5-års Mid-Swap.								
2) Kan indfries 2. november 2024, herefter fastsættes renten til 1,85 pct. over 3 mdr. EURIBOR.								
3) Renten følger 10-års Mid-Swap med et tillæg på 0,2 pct.								
Omkostninger ved optagelse og indfrielse af efterstillede kapitalindskud					0	0	0	0

### Note 20

#### Eventualforpligtelser og andre forpligtende aftaler

##### Eventualforpligtelser

Finansgarantier	4.715	4.147	4.715	4.156
Tabsgarantier for realkreditlån	3.684	3.150	3.683	3.150
Tabsgarantier for funderede prioritetslån	1.347	1.645	1.348	1.645
Tinglysnings- og konverteringsgarantier	4.787	9.351	4.787	9.351
Øvrige eventualforpligtelser	1.812	1.767	1.812	1.767
<b>I alt</b>	<b>16.345</b>	<b>20.060</b>	<b>16.345</b>	<b>20.069</b>

##### Andre forpligtende aftaler

Uigenkaldelige kredittilsagn	1.415	1.242	1.415	1.242
Øvrige forpligtelser*	12	12	81	84
<b>I alt</b>	<b>1.427</b>	<b>1.254</b>	<b>1.496</b>	<b>1.326</b>

\* Heraf koncerninterne lejemålsforpligtelser

- - 69 76

## Noter

Mio. kr.	Sydbank-koncernen		Sydbank A/S	
	2020	2019	2020	2019

### Note 20 – fortsat

Totalkreditlån formidlet af Sydbank er omfattet af en aftalt modregningsret i fremtidige løbende provisioner, som Totalkredit kan gøre gældende i tilfælde af tabskonstatering på de formidlede lån.

Sydbank forventer ikke, at denne modregning får væsentlig indvirkning på Sydbanks økonomiske stilling.

Bankens medlemskab af Bankdata medfører, at banken ved en eventuel udtrædelse er forpligtet til betaling af en udtrædelsesgodtgørelse.

Den lovpligtige deltagelse i indskydergarantiordningen medfører, at sektoren har betalt et årligt bidrag på 2,5 promille af de dækkede nettoindlån, indtil Pengeinstitutafdelingens formue overstiger 1 pct. af de samlede dækkede nettoindlån, hvilket er opnået ultimo 2015. Pengeinstitutafdelingen bærer de umiddelbare tab ved afvikling af nødlidende pengeinstitutter i medfør af Bankpakke 3 og Bankpakke 4, der kan henføres til dækkede nettoindlån. Eventuelle tab ved den endelige afvikling dækkes af garantifonden via Afviklings- og Restruktureringsafdelingen, hvor Sydbank aktuelt indestår for 6,7 pct. af eventuelle tab.

Den lovpligtige deltagelse i afviklingsfinansieringsordningen (afviklingsformuen) medfører, at kreditinstitutter betaler et årligt bidrag over en 10-årig periode til en målformue på i alt 1 pct. af de dækkede indskud. Kreditinstitutter skal bidrage i forhold til deres relative størrelse og risiko i Danmark. Sydbank forventer at skulle betale samlet ca. 200 mio. kr. over en 10-årig periode.

Koncernen er part i retssager. Retssagerne vurderes løbende, og der foretages fornødne hensættelser ud fra en vurdering af risikoen for tab. De verserende retssager forventes ikke at få væsentlig indvirkning på koncernens økonomiske stilling.

### Note 21

#### Sikkerhedsstillelse

Koncernen har pr. 30. juni 2020 deponeret værdipapirer til en kursværdi af 582 mio. kr. hos danske og udenlandske børser og clearingcentraler mv. i forbindelse med marginstillelse og fondsafvikling mv. Herudover har koncernen afgivet kontant sikkerhedsstillelse på 1.964 mio. kr. samt værdipapirer til en kursværdi af 73 mio. kr. i forbindelse med CSA-aftaler.

I forbindelse med repoforretninger, det vil sige salg af værdipapirer, hvor der samtidig træffes aftale om tilbagekøb på et senere tidspunkt, forbliver værdipapirerne i balancen, og det modtagne vederlag indregnes som gæld. Værdipapirer i repoforretninger behandles som aktiver stillet som sikkerhed for forpligtelser. Modparten har ret til at sælge eller genbelåne de modtagne værdipapirer.

I forbindelse med reverseforretninger, det vil sige køb af værdipapirer, hvor der samtidig træffes aftale om tilbagesalg på et senere tidspunkt, har koncernen ret til at sælge eller genbelåne værdipapirerne. Værdipapirerne indregnes ikke i balancen, og det afgivne vederlag indregnes som tilgodehavende.

Aktiver modtaget som sikkerhed i forbindelse med reverseforretninger kan videresælges til tredjemand. Hvis dette er tilfældet, kan der som følge af regnskabsreglerne opstå negativ beholdning. Denne føres under "Andre passiver".

#### Aktiver solgt som led i repoforretninger

Obligationer til dagsværdi	5.538	4.634	5.538	4.634
----------------------------	-------	-------	-------	-------

#### Aktiver købt som led i reverseforretninger

Obligationer til dagsværdi	23.887	15.768	23.887	15.768
----------------------------	--------	--------	--------	--------

## Noter

Mio. kr.	Sydbank-koncernen			
	1. halvår 2020	1. halvår 2019	Indeks 20/19	31.12 2019

### Note 22

#### Nærtstående parter

Sydbank er bankforbindelse for en række nærtstående parter. Transaktioner med nærtstående parter er foretaget på markedsmæssige vilkår.

I 1. halvår 2020 har der ikke været usædvanlige transaktioner med nærtstående parter. Der henvises til koncernens årsrapport for 2019 for en nærmere beskrivelse af transaktioner med nærtstående parter.

### Note 23

#### Begivenheder indtruffet efter balancedagen

Der er ikke efter 1. halvår udløb indtruffet forhold, der har en væsentlig indflydelse på Sydbank-koncernens økonomiske stilling.

### Note 24

#### Store aktionærer

Silchester International Investors LLP, London, ejer over 15 pct. af Sydbanks aktiekapital.

### Note 25

#### Basisindtjening

Nettorenter mv.	750	754	99	1.483
Realkredit*	300	300	100	620
Betalingsformidling	72	93	77	180
Ompriorerings- og lånegebyrer	85	69	123	174
Kurtage og agio	186	150	124	319
Provisioner mv. investeringsforeninger og pensionspuljer	139	167	83	326
Kapitalforvaltning	139	132	105	269
Depotgebyrer	39	35	111	70
Andre driftsindtægter	119	105	113	214
<b>I alt</b>	<b>1.829</b>	<b>1.805</b>	<b>101</b>	<b>3.655</b>

#### \* Realkredit

Totalkreditsamarbejde	237	245	97	503
Totalkredit, tabsmodregning	4	8	50	17
Totalkreditsamarbejde, netto	233	237	98	486
DLR Kredit	66	62	106	131
Øvrig realkreditindtjening	1	1	-	3
<b>I alt</b>	<b>300</b>	<b>300</b>	<b>100</b>	<b>620</b>

## Noter

Mio. kr.	Obligatorisk dagsværdi (handelsbeholdning)	Dagsværdi-option	Dagsværdi via anden totalindkomst	30.6.2020	
				Dagsværdi i alt	Amortiseret kostpris
<b>Note 26</b>					
<b>Oplysning om dagsværdi</b>					
Finansielle instrumenter indgår i balancen enten til dagsværdi eller amortiseret kostpris. For hver regnskabspost fordeles finansielle instrumenter efter værdiansættelsesmetode.					
<b>Finansielle aktiver</b>					
Kassebeholdning og anfordringstilgodehavender hos centralbanker					
				-	2.344
Tilgodehavender hos kreditinstitutter og centralbanker					
	4.546			4.546	15.547
Udlån til dagsværdi					
	19.052			19.052	-
Udlån til amortiseret kostpris					
				-	55.515
Obligationer til dagsværdi					
	12.216	10.567		22.783	-
Aktier mv.					
	133	1.928	135	2.196	-
Aktiver tilknyttet puljeordninger					
		18.531		18.531	-
Andre aktiver					
	5.126	26		5.152	2.933
<b>I alt</b>	<b>41.073</b>	<b>31.052</b>	<b>135</b>	<b>72.260</b>	<b>76.339</b>
Uudnyttede kreditfaciliteter					
				-	47.990
<b>Maksimal kreditrisiko opgjort uden hensyntagen til sikkerhedsstillelser</b>					
	<b>41.073</b>	<b>31.052</b>	<b>135</b>	<b>72.260</b>	<b>124.329</b>
<b>Finansielle forpligtelser</b>					
Gæld til kreditinstitutter og centralbanker					
	3.459			3.459	2.843
Indlån og anden gæld					
	2.098			2.098	82.141
Indlån i puljeordninger					
		18.531		18.531	-
Udstedte obligationer til amortiseret kostpris					
				-	7.427
Andre passiver					
	14.482			14.482	5.063
Efterstillede kapitalindskud					
				-	1.860
<b>I alt</b>	<b>20.039</b>	<b>18.531</b>	<b>-</b>	<b>38.570</b>	<b>99.334</b>

## Noter

Mio. kr.	Obligatorisk dagsværdi (handelsbeholdning)	Dagsværdi-option	Dagsværdi via anden totalindkomst	31.12.2019	
				Dagsværdi i alt	Amortiseret kostpris
<b>Note 26 – fortsat</b>					
<b>Finansielle aktiver</b>					
Kassebeholdning og anfordringstilgodehavender hos centralbanker					
				-	2.428
Tilgodehavender hos kreditinstitutter og centralbanker	3.062			3.062	5.801
Udlån til dagsværdi	12.602			12.602	-
Udlån til amortiseret kostpris				-	60.554
Obligationer til dagsværdi	20.067	12.290		32.357	-
Aktier mv.	159	1.887	165	2.211	-
Aktiver tilknyttet puljeordninger		19.042		19.042	-
Andre aktiver	4.886	34		4.920	2.889
<b>I alt</b>	<b>40.776</b>	<b>33.253</b>	<b>165</b>	<b>74.194</b>	<b>71.672</b>
Uudnyttede kreditfaciliteter				-	41.599
<b>Maksimal kreditrisiko opgjort uden hensyntagen til sikkerhedsstillelser</b>	<b>40.776</b>	<b>33.253</b>	<b>165</b>	<b>74.194</b>	<b>113.271</b>
<b>Finansielle forpligtelser</b>					
Gæld til kreditinstitutter og centralbanker					
	2.227			2.227	3.270
Indlån og anden gæld	2.419			2.419	81.876
Indlån i puljeordninger		19.042		19.042	-
Udstedte obligationer til amortiseret kostpris				-	7.437
Andre passiver	11.724			11.724	5.636
Efterstillede kapitalindskud				-	1.863
<b>I alt</b>	<b>16.370</b>	<b>19.042</b>		<b>35.412</b>	<b>100.082</b>

For at tage hensyn til ændringer i kreditrisikoen vedrørende afledte finansielle instrumenter med positiv dagsværdi foretages en justering – CVA. CVA er en funktion af risikoen for modpartens konkurs (PD), den forventede positive eksponering og tabsprocenten i tilfælde af konkurs. PD fastsættes med udgangspunkt i koncernens kreditmodeller – defaultsandsynligheden på 1 års sigt. PD ud over 1 års sigt korrigeres på baggrund af markedsdata for eksponeringer med et tilsvarende PD-niveau. 30. juni 2020 udgør CVA 19 mio. kr. mod 19 mio. kr. ved udgangen af 2019.

Den i forbindelse med afledte finansielle instrumenter indregnede kundemarginal amortiseres over transaktionens løbetid. 30. juni 2020 udgør den endnu ikke indtægtsførte kundemarginal 24 mio. kr. mod 26 mio. kr. ved udgangen af 2019.

### Finansielle instrumenter indregnet til dagsværdi

Værdiansættelse af finansielle instrumenter sker ved anvendelse af noterede kurser fra et aktivt marked, ved anvendelse af generelt accepterede værdiansættelsesmodeller med observerbare markedsdata eller ved anvendelse af tilgængelige data, som kun i mindre omfang er observerbare markedsdata.

For finansielle instrumenter med noterede kurser på et aktivt marked, eller hvor værdiansættelsen bygger på generelt accepterede værdiansættelsesmodeller med observerbare markedsdata, er der ikke væsentlige skøn forbundet med værdiansættelsen.

For finansielle instrumenter, hvor værdiansættelsen sker ved anvendelse af tilgængelige data, som kun i mindre omfang er observerbare markedsdata, er værdiansættelsen forbundet med skøn. Sådanne finansielle instrumenter fremgår af kolonnen ikke-observerbare input nedenfor og omfatter primært unoterede aktier, herunder aktier i DLR Kredit A/S.

Dagsværdien af unoterede aktier og andre kapitalandele beregnes på baggrund af tilgængelige oplysninger om handler mv., herunder i et meget væsentligt omfang i henhold til ejeraftaler baseret på indre værdi. I et uvæsentligt omfang beregnes dagsværdien på baggrund af forventede betalingsstrømme.

En ændring på 10 pct. af den opgjorte markedsværdi på finansielle aktiver, værdiansat på basis af ikke-observerbare input, vil påvirke resultat før skat med 191 mio. kr. (31. december 2019: 186 mio. kr.).

## Noter

Mio. kr.	Noterede kurser	Observerbare input	Ikke-observerbare input	Sydbank-koncernen	
				Dagsværdi i alt	Regnskabs - mæssig værdi
<b>Note 26 – fortsat</b>					
<b>30.6.2020</b>					
<b>Finansielle aktiver</b>					
Tilgodehavender hos kreditinstitutter og centralbanker	-	4.546	-	4.546	4.546
Udlån til dagsværdi	-	19.052	-	19.052	19.052
Obligationer til dagsværdi	-	22.783	-	22.783	22.783
Aktier mv.	246	42	1.908	2.196	2.196
Aktiver tilknyttet puljeordninger	7.545	10.986	-	18.531	18.531
Andre aktiver	298	4.854	-	5.152	5.152
<b>I alt</b>	<b>8.089</b>	<b>62.263</b>	<b>1.908</b>	<b>72.260</b>	<b>72.260</b>
<b>Finansielle forpligtelser</b>					
Gæld til kreditinstitutter og centralbanker	-	3.459	-	3.459	3.459
Indlån og anden gæld	-	2.098	-	2.098	2.098
Indlån i puljeordninger	-	18.531	-	18.531	18.531
Andre passiver	221	14.261	-	14.482	14.482
<b>I alt</b>	<b>221</b>	<b>38.349</b>	<b>-</b>	<b>38.570</b>	<b>38.570</b>
<b>31.12.2019</b>					
<b>Finansielle aktiver</b>					
Tilgodehavender hos kreditinstitutter og centralbanker	-	3.062	-	3.062	3.062
Udlån til dagsværdi	-	12.602	-	12.602	12.602
Obligationer til dagsværdi	-	32.357	-	32.357	32.357
Aktier mv.	308	40	1.863	2.211	2.211
Aktiver tilknyttet puljeordninger	7.347	11.695	-	19.042	19.042
Andre aktiver	388	4.532	-	4.920	4.920
<b>I alt</b>	<b>8.043</b>	<b>64.288</b>	<b>1.863</b>	<b>74.194</b>	<b>74.194</b>
<b>Finansielle forpligtelser</b>					
Gæld til kreditinstitutter og centralbanker	-	2.227	-	2.227	2.227
Indlån og anden gæld	-	2.419	-	2.419	2.419
Indlån i puljeordninger	-	19.042	-	19.042	19.042
Andre passiver	291	11.433	-	11.724	11.724
<b>I alt</b>	<b>291</b>	<b>35.121</b>	<b>-</b>	<b>35.412</b>	<b>35.412</b>

Mio. kr.	Sydbank-koncernen		
	30.6.2020	31.12.2019	30.6.2019
<b>Aktiver værdiansat på basis af ikke-observerbare input</b>			
Regnskabsmæssig værdi primo		1.863	1.800
Tilgang		3	-
Afgang		11	82
Kursregulering		53	145
<b>Regnskabsmæssig værdi ultimo</b>		<b>1.908</b>	<b>1.863</b>
			<b>1.844</b>
<b>Indregnet i periodens resultat</b>			
Udbytte		18	26
Kursregulering		53	145
<b>I alt</b>		<b>71</b>	<b>171</b>
			<b>75</b>



## Noter

Mio. kr.	Sydbank-koncernen		Sydbank A/S	
	30.6 2020	31.12 2019	30.6 2020	31.12 2019

### Note 27

#### Gearingsgrad

##### Eksponering til beregning af gearingsgrad

Aktiver i alt	150.401	147.738	152.577	149.953
Heraf puljeaktiver	-18.531	-19.042	-18.531	-19.042
Korrektion derivater m.m.	9.387	6.093	9.387	6.093
Garantier mv.	16.345	20.060	16.345	20.069
Udnyttede kredittilsagn mv.	11.534	10.685	11.549	10.700
Øvrige reguleringer	-1.040	-745	-1.005	-730
<b>I alt</b>	<b>168.096</b>	<b>164.789</b>	<b>170.322</b>	<b>167.043</b>
Kernekapital – aktuel (overgangsregler)	10.890	10.722	10.912	10.700
Kernekapital – fuldt indfaset	10.778	10.554	10.800	10.532
Gearingsgrad, pct. – aktuel (overgangsregler)	6,5	6,5	6,4	6,4
Gearingsgrad, pct. – fuldt indfaset	6,4	6,4	6,3	6,3

30. juni 2020	Aktivitet	Sydbank-koncernen			
		Selskabskapital i mio.	Egenkapital i mio. kr.	Resultat i mio. kr.	Ejerandel i pct.

### Note 28

#### Koncernoversigt

Sydbank A/S		DKK	618			
<b>Konsoliderede datterselskaber</b>						
Syd Administration A/S, Aabenraa	Inv. og adm.	DKK	300	2.034	1	100
Ejendomsselskabet af 1. juni 1986 A/S, Aabenraa	Ejendomme	DKK	11	12	5	100
Syd Fund Management A/S, Aabenraa	Administration	DKK	100	114	9	69
Sydbank (Schweiz) AG in Liquidation, St. Gallen, Schweiz*	-	CHF	40	242	-3	100
<b>Bestemt for salg</b>						
Green Team Group A/S, Sønder Omme	Engroshandel	DKK	101	11	***	100
<b>Kapitalandele i associerede virksomheder</b>						
Foreningen Bankdata, Fredericia**	It	DKK	472	476	-55	29
Komplementarselskabet Core Property Management A/S, København**	Ejendomme	DKK	1	16	2	20
Core Property Management P/S, København**	Ejendomme	DKK	5	63	32	20

\* Uden aktivitet pr. 30. juni 2020.

\*\* Regnskabsoplysninger er anført ifølge selskabernes seneste offentliggjorte årsrapport (2019).

\*\*\* Selskabet er erhvervet 1. oktober 2019.

---

## Ledelsens erklæring

Vi har behandlet og godkendt delårsrapporten for 1. halvår 2020 for Sydbank A/S.

Delårsregnskabet for koncernen udarbejdes i overensstemmelse med IAS 34 "Præsentation af delårsregnskaber", som godkendt af EU. Delårsregnskabet (for selskabet) udarbejdes herudover i overensstemmelse med danske oplysningskrav til delårsrapporter for børsnoterede finansielle selskaber.

Delårsrapporten har ikke været genstand for revision eller review.

Det er vores opfattelse, at delårsregnskabet giver et retvisende billede af koncernens og selskabets aktiver, passiver og finansielle stilling pr. 30. juni 2020 samt af resultatet af koncernens og selskabets aktiviteter og koncernens pengestrømme for perioden 1. januar – 30. juni 2020. Det er endvidere vores opfattelse, at ledelsesberetningen indeholder en retvisende redegørelse for udviklingen i koncernens og selskabets aktiviteter og økonomiske forhold samt en beskrivelse af de væsentligste risici og usikkerhedsfaktorer, som koncernen og selskabet kan påvirkes af.

Aabenraa, den 26. august 2020

### Direktion

Karen Frøsig  
Adm. direktør

Henning Dam

Bjarne Larsen

Jørn Adam Møller

### Bestyrelse

Lars Mikkjelgaard-Jensen  
Formand

Jacob Chr. Nielsen  
Næstformand

Carsten Andersen

Henrik Hoffmann

Søren Holm

Kim Holmer

Janne Moltke-Leth

Jarl Oxlund

Gitte Poulsen

Susanne Schou

Jon Stefansson

Jørn Krogh Sørensen

---

## Supplerende information

### Finanskalender

Sydbank har fastlagt følgende offentliggørelsestidspunkter for koncernens regnskabsmeddelelser i 2020 og 2021:

- Delårsrapport for 1.-3. kvartal 2020  
28. oktober 2020
- Årsregnskabsmeddelelse 2020  
2. marts 2021
- Generalforsamling 2021\*  
25. marts 2021
- Delårsrapport for 1. kvartal 2021  
28. april 2021
- Delårsrapport for 1. halvår 2021  
25. august 2021
- Delårsrapport for 1.-3. kvartal 2021  
27. oktober 2021

\* Emner til optagelse på dagsordenen på bankens ordinære generalforsamling, der afholdes den 25. marts 2021, skal skriftligt være banken i hænde senest den 11. februar 2021.

Offentliggørelse af regnskabsmeddelelserne forventes at ske kl. 8.30 på de anførte dage. Umiddelbart efter offentliggørelsen vil regnskabsmeddelelserne være tilgængelige på sydbank.dk og sydbank.com.

### Kontaktpersoner

Adm. direktør Karen Frøsig,  
tlf. 74 37 20 00

Bankdirektør Jørn Adam Møller,  
tlf. 74 37 20 30

### Adresse

Sydbank A/S  
Peberlyk 4  
6200 Aabenraa  
tlf. 74 37 37 37  
CVR-nr. DK 12626509

### Relevante links

[sydbank.dk](http://sydbank.dk)  
[sydbank.com](http://sydbank.com)

For yderligere information henvises til Sydbanks Årsrapport 2019 på [www.sydbank.dk/omsydbank/investor/regnskab/regnskab2019](http://www.sydbank.dk/omsydbank/investor/regnskab/regnskab2019).