

Kvartalsrapport

# 1. kvartal 2026

# Indhold

## Beretning

- 3 Hoved- og nøgletal
- 4 Ledelsesberetning
- 8 Ledelsespåtegning

## Regnskab

- 9 Resultatopgørelse for 1. kvartal 2026
- 9 Totalindkomstopgørelse for 1. kvartal 2026
- 10 Balance pr. 31. marts 2026
- 11 Egenkapitalopgørelse for 1. kvartal 2026
- 12 Pengestrømsopgørelse for 1. kvartal 2026
- 13 Noter

# Hoved- og nøgletal

(Mio kr.)	1. kvartal 2026	1. kvartal 2025	Indeks	Året 2025
<b>Resultat</b>				
Netto rente- og gebyrindtægter	378,8	368,4	103	1.495,1
Kursreguleringer	10,3	9,6	107	48,9
Andre driftsindtægter	2,2	2,0	110	7,8
Udgifter til personale og administration	257,8	232,2	111	960,3
Af- og nedskrivninger på immaterielle og materielle aktiver	18,6	20,4	91	88,0
Andre driftsudgifter	0,0	0,3	0	0,0
Resultat af kapitalandele i associerede og tilknyttede virksomheder	3,1	2,3	135	10,2
Basisindtjening før nedskrivninger	118,0	129,4	91	513,7
Nedskrivninger på udlån m.v.	-10,1	8,2	-	35,2
Basisindtjening	128,1	121,2	106	478,5
Beholdningsresultat	-16,7	0,1	-	58,8
Resultat før skat	111,4	121,3	92	537,3
Skat	26,4	32,3	82	126,0
Periodens resultat	85,0	89,0	96	411,3
<b>Balance</b>				
Kassebeholdning og tilgodehavender hos kreditinstitutter m.v.	15.701,1	16.972,2	93	15.179,5
Udlån og andre tilgodehavender til amortiseret kostpris	19.624,9	18.714,9	105	19.534,6
Obligationer og aktier	5.615,2	1.708,7	329	5.563,7
Aktiver i alt	41.624,1	38.042,3	109	40.977,3
Indlån og anden gæld	35.227,1	31.915,8	110	35.125,4
Egenkapital	3.621,8	3.284,7	110	3.610,3

	1. kvartal 2026	1. kvartal 2025	Året 2025
<b>Nøgletal</b>			
Kapitalprocent	22,3	21,8	22,7
Kernekapitalprocent	21,7	21,1	22,1
Egenkapitalforrentning før skat p.a. (%)	12,3	14,8	15,7
Egenkapitalforrentning efter skat p.a. (%)	9,4	10,9	12,0
O/I-nøgle (omkostninger/indtjening)	70,1	66,1	67,1
Renterisiko (%)	2,6	1,7	2,2
Valutaposition (%)	2,3	3,1	2,5
Valutarisiko (%)	0,0	0,0	0,0
Udlån i forhold til indlån (%)	56,4	59,5	56,4
Udlån i forhold til egenkapital	5,4	5,7	5,4
Periodens udlånsvækst (%)	0,5	2,1	6,6
Likviditetsdækning (LCR i %)	638,6	629,6	621,7
Summen af store eksponeringer	0,0	0,0	0,0
Periodens nedskrivningsprocent	0,0	0,0	0,1
Periodens resultat pr. aktie (kr.)	24,6	25,7	118,8
Indre værdi pr. aktie (kr.)	1.047,8	947,9	1.044,3
Udbytte pr. aktie (kr.)	0,0	0,0	20,0
Børskurs	1.140,0	775,0	1.340,0
Børskurs/periodens resultat pr. aktie	46,3	30,2	11,3
Børskurs/indre værdi pr. aktie	1,1	0,8	1,3
Gennemsnitlig antal ansatte	617,0	584,0	593,0

# Ledelsesberetning

- For 1. kvartal 2026 udgjorde basisindtjening før nedskrivninger 118,0 mio. kr., hvilket er 11,4 mio. kr. mindre end for samme periode sidste år.
- Nedgangen i indtjeningen skyldes faldet i renteniveauet.
- Netto rente- og gebyrindtægter udgjorde 378,8 mio. kr. Det er en stigning på 2,8 % i forhold til samme periode sidste år.
- Udgifter til personale og administration udgjorde 257,8 mio. kr., hvilket er en stigning på 11,0 %.
- Nedskrivninger på udlån m.v. udgjorde en indtægt på 10,1 mio. kr.
- Beholdningsresultatet udgjorde et underskud på 16,7 mio. kr. mod et overskud for samme periode sidste år på 0,1 mio. kr.
- Periodens resultat før skat udgjorde 111,4 mio. kr., hvilket forrenter egenkapitalen med 12,3 % p.a.
- Periodens resultat udgjorde 85,0 mio. kr. svarende til 25 kr. pr. aktie.
- Ledelsen anser periodens basisindtjening og resultat for tilfredsstillende.
- Kapitalprocenten udgjorde 22,3 og det samlede kapitalkrav 14,6 %.
- Ledelsen forventer fortsat et resultat efter skat for 2026 i niveauet 300-400 mio. kr.

## Basisindtjeningen for 1. kvartal 2026

Trods højere udlån og indlån faldt netto renteindtægter for 1. kvartal 2026 med 5,6 mio. kr. i forhold til samme periode sidste år som følge af fald i renteniveauet. Renteindtægter udgjorde 286,3 mio. kr. i 1. kvartal 2026, hvilket er et fald på 34,8 mio. kr. Renteudgifterne faldt 29,2 mio. kr. og udgjorde 69,9 mio. kr. Netto renteindtægter udgjorde 216,4 mio. kr. for 1. kvartal 2026

Gebyrer og provisionsindtægter udgjorde 181,2 mio. kr., hvilket er en stigning på 17,1 mio. kr. Stigningen skyldes primært kundetilgang. Afgivne gebyrer udgjorde 19,5 mio. kr., hvilket er 1,5 mio. kr. mere end for samme periode sidste år.

Netto rente- og gebyrindtægter udgjorde samlet 378,8 mio. kr., hvilket er 10,4 mio. kr. mere end for samme periode sidste år.

Kursreguleringer fra handelsaktiviteten udgjorde en indtægt på 10,3 mio. kr. mod 9,6 mio. kr. for samme periode sidste år.

Udgifter til personale og administration udgjorde 257,8 mio. kr. for 1. kvartal 2026, hvilket er en stigning på 11,0 %. Udover løn- og prisudvikling skyldes stigningen flere medarbejdere og øgede udgifter til it. Af- og nedskrivninger på immaterielle og materielle aktiver udgjorde 18,6 mio. kr., hvilket er et fald på 1,8 mio. kr. Samlet er der brugt 70 øre på omkostninger for hver krone, der er tjent.

### Nedskrivninger på udlån

Nedskrivninger på udlån m.v. udgjorde en indtægt på 10,1 mio. kr. for 1. kvartal 2026 mod en udgift på 8,2 mio. kr. for samme periode sidste år. Periodens nedskrivninger svarer til -0,04 % af bankens udlån og garantier og skyldes primært fald i de statistiske nedskrivninger for svenske privatkunder. Den meget høje kreditkvalitet af bankens udlån til danske privat- og erhvervskunder har også i 1. kvartal 2026 givet meget få tab. For de svenske privatkunder stabiliserede tabsniveauet sig i slutning af 2025 efter et par år med stigende tab som følge af den økonomiske udvikling. Det stabile tabsniveau er fastholdt i 1. kvartal 2026 og udsigterne for svensk økonomi er fortsat positive. De ledelsesmæssige tillæg til de statistiske nedskrivninger som følge af den negative økonomiske udvikling er fastholdt uændret i 1. kvartal 2026.

### Beholdningsresultatet

Beholdningsresultatet omfatter afkast af positioner i værdipapirer og sektoraktier og udgjorde et underskud på 16,7 mio. kr. for 1. kvartal 2026 mod et overskud på 0,1 mio. kr. for samme periode sidste år. Periodens beholdningsresultat er i høj grad påvirket af den negative udvikling på de finansielle markeder som følge af krigen i Iran.

### Skat

Resultat før skat udgjorde 111,4 mio. kr. og skat heraf udgjorde 26,4 mio. kr. Den effektive skattesats udgjorde 23,7 %.

### Periodens resultat

Periodens resultat udgjorde 85,0 mio. kr., hvilket er 4,0 mio. kr. mindre end for samme periode sidste år. Periodens resultat svarer til 25 kr. pr. aktie.

### Balance, risikoeksponering og kapitalforhold pr. 31. marts 2026

Ved udgangen af 1. kvartal 2026 udgjorde balancen 41.624,0 mio. kr., hvilket er en stigning på 646,8 mio. kr. siden årsskiftet.

Udlånet steg 90,3 mio. kr. og udgjorde 19.624,9 mio. kr. pr. 31. marts 2026. Væksten var drevet af fortsat kundetilgang.

Der er samlet reserveret 253,0 mio. kr. til forventede kredittab ved udgangen af 1. kvartal 2026. Det er 22,2 mio. kr. mindre end ved indgangen til året. I det forventede kredittab indgår et uændret tillæg til de statistiske nedskrivninger på 52,0 mio. kr., som vedrører ledelsesmæssige skøn over effekten af den negative økonomiske udvikling for udlånet til svenske privatkunder samt tillæg for modelusikkerhed.

Den maksimale krediteksponering eksklusiv handelsbeholdningen udgjorde 48.750,8 mio. kr. pr. 31. marts 2026. Heraf udgjorde garantier 6.606,3 mio. kr. og uudnyttede kreditter 6.817,7 mio. kr.

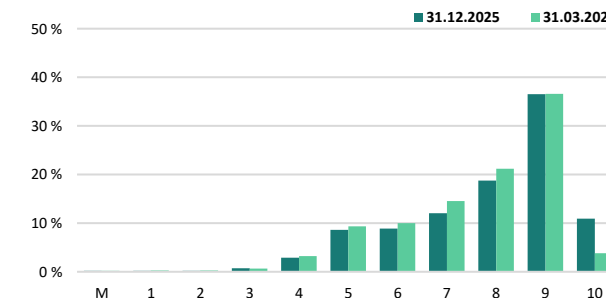
### Maksimal krediteksponering

(Mio. kr.)	31.03.2026	31.12.2025
Detail, Danmark	24.513,9	25.071,5
Detail, Sverige	4.535,2	4.648,5
Erhverv	3.826,4	3.585,3
Institut	567,7	590,8
Stat	15.307,6	14.772,4
<b>I alt</b>	<b>48.750,8</b>	<b>48.668,5</b>

Tabellen viser fordelingen af eksponeringen på typer af modparter, hvor hovedparten af eksponeringen er mod privatkunder (Detail). Eksponeringerne underinddeles i risikoklasser, der for privatkunder er baseret på bankens egne modeller for opgørelse af sandsynligheden for tab.

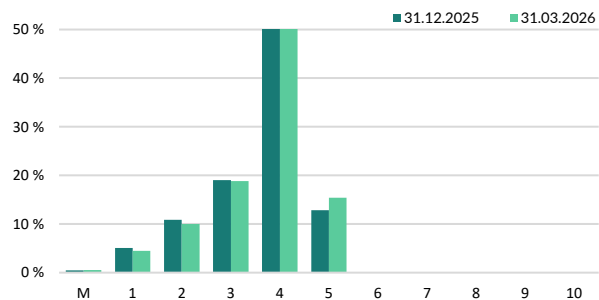
Grafen nedenfor viser detaileksponeringen i Danmark fordelt på risikoklasser. 95,4 % af eksponeringen er placeret i risikoklasserne 5-10, hvor risikoen for tab er meget lille. Misligholdte eksponeringer (M) udgjorde 44,3 mio. kr. svarende til 0,2 %.

### Detaileksponeringer i Danmark



Grafen på næste side viser en tilsvarende fordeling af detaileksponeringen i Sverige, der primært omfatter mindre banklån uden sikkerhed til privatkunder. Risikoen for tab på disse kunder er derfor større end for detaileksponeringer i Danmark. Misligholdte eksponeringer udgør 23,2 mio. kr. Det svarer til 0,5 % af eksponeringen.

### Detaleksponeringer i Sverige



Erhvervseksponeringen omfatter primært udlån til organisationer, institutionelle investorer og liberale erhverv. I tabellen nedenfor er eksponeringen inddelt efter Finanstilsynets bonitetskategorier til klassificering af eksponeringen efter kreditkvalitet.

### Erhvervseksponeringen

(Mio. kr.)	31.03.2026	31.12.2025
3 – utvivlsom god	175,0	175,0
2a – normal	1.792,6	1.708,7
2b – ingen væsentlige svaghedstegn	1.825,9	1.671,6
2c - væsentlige svaghedstegn	28,3	24,9
1 - OIK	4,6	5,1
<b>Erhverv i alt</b>	<b>3.826,4</b>	<b>3.585,3</b>

51,4 % af erhvervseksponeringen er placeret i kategorierne 3 og 2a, hvor sandsynligheden for tab anses for henholdsvis 'meget lav' og 'lav'.

Statseksponeringen omfatter primært bankens indlån i Danmarks Nationalbank, hvor risikoen for tab er meget begrænset.

Obligationsbeholdningen udgjorde 5.424,2 mio. kr., hvilket er en stigning på 56,1 mio. kr. siden årsskiftet. Beholdningen omfatter alene danske stats- og realkreditobligationer, som er kendetegnet ved en lav kreditrisiko.

### Obligationer

(Mio. kr.)	31.03.2026	31.12.2025
Stat	10,0	10,2
Realkredit	5.414,2	5.358,0
Øvrige	0,0	0,0
<b>Obligationer i alt</b>	<b>5.424,2</b>	<b>5.368,2</b>

Renterisikoen, der primært vedrører obligationsbeholdningen, udgjorde 88,9 mio. kr. pr. 31. marts 2026. Det er en stigning på 16,2 mio. kr. siden årsskiftet.

Aktier m.v. udgjorde 191,0 mio. kr., hvilket er et fald på 4,5 mio. kr. siden årsskiftet.

Nettoeksponeringen i udenlandsk valuta udgjorde 77,5 mio. kr.

Indlånet udgjorde 35.227,1 mio. kr. pr. 31. marts 2026. Det er en stigning siden årsskiftet på 101,7 mio. kr. Indlånet er langt større end likviditetsbehovet, og banken har som følge heraf en betydelig overskudslikviditet.

Det kortsigtede likviditetsmål (LCR) er opgjort til 638,6 %, mens det langsigtede likviditetsmål (NSFR) er opgjort til 207,7 %. For både LCR og NSFR gælder et lovgivningsmæssigt minimumskrav på 100 %.

Egenkapitalen udgjorde 3.621,8 mio. kr., hvilket er en stigning på 11,5 mio. kr. siden årsskiftet. Stigningen skyldes primært periodens overskud reduceret med udbetalingen af udbytte for regnskabsåret 2025.

Kapitalgrundlaget er inklusive indregning af periodens overskud opgjort til 3.529,9 mio. kr. pr. 31. marts 2026. Det er en stigning på 72,1 mio. kr. siden årsskiftet. Risikoeksponeringen steg i samme periode med 607,1 mio. kr. og udgjorde 15.830,3 mio. kr.

Kapitalprocenten udgjorde 22,3 og den egentlige kernekapitalprocent 21,7.

### Kapitalforhold

(Mio. kr.)	31.03.2026	31.12.2025
Egentlig kernekapital	3.429,9	3.357,8
Kernekapital	3.429,9	3.357,8
Kapitalgrundlag	3.529,9	3.457,8
Samlet risikoeksponering	15.830,3	15.223,2
Egentlig kernekapitalprocent	21,7 %	22,1 %
Kernekapitalprocent	21,7 %	22,1 %
Kapitalprocent	22,3 %	22,7 %
Samlet krav til kapitalgrundlaget	14,6 %	14,7 %

Kravet til størrelsen af kapitalgrundlaget udgjorde 14,6 % af risikoeksponeringen. Heraf udgjorde solvensbehovet 9,7 procentpoint og det kombinerede bufferkrav 4,9 procentpoint. Forskellen til kapitalprocenten på 7,7 procentpoint svarer til 1.218,9 mio. kr. i kapital.

Gearingsgraden, der som minimum skal udgøre 3 % af de uvægtede eksponeringer, er opgjort til 7,2 % pr. 31. marts 2026.

Kravet til nedskrivningsegnete passiver udgjorde 16,3 % af risikoeksponeringen. Tillagt det kombinerede kapitalbufferkrav på 4,9 %, udgjorde kravet 21,2 % af risikoeksponeringen. NEP-instrumenter i form af kapitalgrundlaget og udstedte senior non-preferred obligationer udgjorde 29,6 % af risikoeksponeringen, og oversteg dermed kravet med 8,4 procentpoint.

#### Tilsynsdiamanten

Finanstilsynet har fastsat fire grænseværdier, som det enkelte pengeinstitut, som udgangspunkt, skal holde sig indenfor. Tabellen viser tallene pr. 31. marts 2026 for Lån & Spar og de fastsatte grænseværdier.

(Mio. kr.)	31.03.2026	Grænseværdi
Store eksponeringer	31,6 %	Mindre end 175 %
Udlånsvækst	4,9 %	Mindre end 20 %
Ejendoms eksponering	0,6 %	Mindre end 25 %
Likviditet	635,5 %	Større end 100 %

#### Forventninger til fremtiden

Ledelsen fastholder den tidligere udmeldte forventning om et resultat efter skat for 2026 i niveauet 300-400 mio. kr.

#### Kontaktinformation

Eventuelle henvendelser bedes rettet til adm. direktør John Christiansen på telefon 33 78 20 37 eller bankdirektør Jesper Schiøler på telefon 33 78 23 30.



# Ledespåtegning

Bestyrelsen og direktionen har dags dato behandlet og godkendt kvartalsårsrapport for perioden 1. januar – 31. marts 2026 for Lån & Spar Bank A/S.

Kvartalsårsrapporten er aflagt i overensstemmelse med lovgivningens krav, herunder Lov om finansiel virksomhed og bekendtgørelse om finansielle rapporter for kreditinstitutter og fondsmæglerselskaber m.fl. Halvårsrapporten er herudover udarbejdet i overensstemmelse med yderligere danske oplysningskrav til delårsrapporter for børsnoterede selskaber. Der er ikke foretaget revision eller review af kvartalsrapporten.

Det er vores opfattelse, at kvartalsrapporten giver et retvisende billede af bankens aktiver, passiver og finansielle stilling pr. 31. marts 2026 samt af resultatet af bankens aktiviteter og pengestrømme for perioden 1. januar – 31. marts 2026.

Ledelsesberetningen indeholder en retvisende redegørelse for udviklingen i virksomhedens aktiviteter og økonomiske forhold samt en beskrivelse af de væsentligste risici og usikkerhedsfaktorer, som virksomheden kan påvirkes af.

København, den 7. maj 2026

## Direktionen

John Christiansen  
Adm. direktør

Jesper Schiøler  
Bankdirektør

## Bestyrelsen

Gordon Ørskov Madsen  
(Formand)

Heino Kegel  
(1. næstformand)

Sofie Nilsson  
(2. næstformand)

Jørn Rise Andersen

Harun Demirtas

Jan Kamp Justesen

Preben Steenholdt Pedersen

Mads Reinholdt

Stine Bernhard

Morten Norling Bæk

Karsten Poul Jørgensen

Jesper Stenholt

## Resultatopgørelse

Note (1.000 kr.)	1. kvartal 2026	1. kvartal 2025
Renteindtægter	286.623	324.065
Renteudgifter	69.947	99.161
<b>Netto renteindtægter</b>	<b>216.676</b>	<b>224.904</b>
Udbytte af aktier m.v.	1.567	1.528
Gebyrer og provisionsindtægter	181.169	164.046
Afgivne gebyrer og provisionsudgifter	19.505	18.035
<b>Netto rente- og gebyrindtægter</b>	<b>379.907</b>	<b>372.443</b>
2 Kursreguleringer	-7.457	5.557
Andre driftsindtægter	2.118	1.998
Udgifter til personale og administration	257.794	232.167
Af- og nedskrivninger på immaterielle og materielle aktiver	18.641	20.420
Andre driftsudgifter	0	303
Nedskrivninger på udlån og tilgodehavender m.v.	-10.079	8.168
Resultat af kapitalandele i associerede og tilknyttede virksomheder	3.149	2.316
<b>3 Resultat før skat</b>	<b>111.361</b>	<b>121.256</b>
Skat	26.379	32.215
<b>Periodens resultat</b>	<b>84.982</b>	<b>89.041</b>
Periodens resultat pr. aktie (kr.)	24,6	25,7

## Totalindkomstopgørelse

Note (1.000 kr.)	1. kvartal 2026	1. kvartal 2025
Periodens resultat	84.982	89.041
Valutakursregulering af udenlandske enheder	-50.500	265.961
Regnskabsmæssig sikring af udenlandske enheder	49.007	-265.259
Skat af anden totalindkomst	-2.290	13.025
<b>Anden totalindkomst efter skat</b>	<b>-3.783</b>	<b>13.727</b>
<b>Periodens totalindkomst</b>	<b>81.199</b>	<b>102.768</b>

## Balance pr. 31. marts 2026

Note (1.000 kr.)	31. marts 2026	31. december 2025
<b>Aktiver</b>		
4 Kassebeholdning og anfordringstilgodehavender hos centralbanker	15.308.751	14.774.335
4 Tilgodehavender hos kreditinstitutter og centralbanker	392.303	405.156
4 Udlån og andre tilgodehavender til amortiseret kostpris	19.624.851	19.534.581
Obligationer til dagsværdi	5.424.231	5.368.179
Aktier m.v.	190.957	195.497
Kapitalandele i tilknyttede og associerede virksomheder	17.019	23.870
Immaterielle aktiver	102.528	107.609
Grunde og bygninger, i alt	244.380	250.095
- Domicilejendomme	244.380	250.095
Øvrige materielle aktiver	22.985	25.248
Aktuelle skatteaktiver	8.812	0
Udskudte skatteaktiver	1.732	448
Andre aktiver	267.043	278.917
Periodeafgrænsningsposter	18.478	13.343
<b>Aktiver i alt</b>	<b>41.624.070</b>	<b>40.977.278</b>

Note (1.000 kr.)	31. marts 2026	31. december 2025
<b>Passiver</b>		
Gæld til kreditinstitutter og centralbanker	34.076	44.623
Indlån og anden gæld	35.227.121	35.125.419
Udstedte obligationer til amortiseret kostpris	1.149.082	1.148.988
Aktuelle skatteforpligtelser	0	7.824
Andre passiver	1.476.344	923.718
Periodeafgrænsningsposter	586	614
<b>Gæld i alt</b>	<b>37.887.209</b>	<b>37.251.186</b>
Hensættelser til pensioner og lignende forpligtelser	8.131	8.131
Hensættelser til udskudt skat	0	0
Hensættelser til tab på garantier	3.317	3.193
Andre hensatte forpligtelser	3.643	4.478
<b>Hensatte forpligtelser i alt</b>	<b>15.091</b>	<b>15.802</b>
Efterstillede kapitalindskud	100.000	100.000
Aktiekapital	347.219	347.219
Værdireguleringer	88.783	92.566
- Opskrivningshenlæggelser	94.010	94.010
- Valutaomregningsreserve	-5.227	-1.444
Andre reserver	9.297	16.148
- Lovpligtige reserver	9.297	16.148
Overført overskud	3.176.471	3.084.913
Foreslået udbytte	0	69.444
<b>Egenkapital i alt</b>	<b>3.621.770</b>	<b>3.610.290</b>
<b>Passiver i alt</b>	<b>41.624.070</b>	<b>40.977.278</b>

- 5 Eventualforpligtelser  
6 Andre forpligtende aftaler

## Egenkapitalopgørelse for 1. kvartal 2026

(1.000 kr.)	Aktie- kapital	Opskriv- ningshen- læggelser	Valutaom- regnings- reserve	Andre reserver	Overført resultat	Foreslået udbytte	Egen- kapital i alt
<b>2026</b>							
Egenkapital, 1. januar	347.219	94.010	-1.444	16.148	3.084.913	69.444	3.610.290
Periodens resultat	0	0	0	3.149	81.833	0	84.982
Opløsning af reserve ved modtaget udbytte	0	0	0	-10.000	10.000	0	0
Valutakursregulering af udenlandske enheder	0	0	-50.500	0	0	0	-50.500
Regnskabsmæssig sikring af udenlandske enheder	0	0	49.007	0	0	0	49.007
Skat af anden totalindkomst	0	0	-2.290	0	0	0	-2.290
<b>Anden totalindkomst i alt</b>	<b>0</b>	<b>0</b>	<b>-3.783</b>	<b>-10.000</b>	<b>10.000</b>	<b>0</b>	<b>-3.783</b>
<b>Totalindkomst i alt for perioden</b>	<b>0</b>	<b>0</b>	<b>-3.783</b>	<b>-6.851</b>	<b>91.833</b>	<b>0</b>	<b>81.199</b>
Køb af egne aktier	0	0	0	0	21.874	0	21.874
Salg af egne aktier	0	0	0	0	-22.446	0	-22.446
Udbetalt udbytte	0	0	0	0	0	-69.147	-69.147
Udbytte af egne aktier	0	0	0	0	297	-297	0
<b>Transaktioner med ejere i alt</b>	<b>0</b>	<b>0</b>	<b>0</b>	<b>0</b>	<b>-275</b>	<b>-69.444</b>	<b>-69.719</b>
<b>Egenkapital, 31. marts</b>	<b>347.219</b>	<b>94.010</b>	<b>-5.227</b>	<b>9.297</b>	<b>3.176.471</b>	<b>0</b>	<b>3.621.770</b>

(1.000 kr.)	Aktie- kapital	Opskriv- ningshen- læggelser	Valutaom- regnings- reserve	Andre reserver	Overført resultat	Foreslået udbytte	Egen- kapital i alt
<b>2025</b>							
Egenkapital, 1. januar	347.219	87.512	-18.549	11.917	2.753.376	69.444	3.250.919
Periodens resultat	0	0	0	2.316	86.725	0	89.041
Opløsning af reserve ved modtaget udbytte	0	0	0	-6.000	6.000	0	0
Valutakursregulering af udenlandske enheder	0	0	265.961	0	0	0	265.961
Regnskabsmæssig sikring af udenlandske enheder	0	0	-265.259	0	0	0	-265.259
Skat af anden totalindkomst	0	0	13.025	0	0	0	13.025
<b>Anden totalindkomst i alt</b>	<b>0</b>	<b>0</b>	<b>13.727</b>	<b>-6.000</b>	<b>6.000</b>	<b>0</b>	<b>13.727</b>
<b>Totalindkomst i alt for perioden</b>	<b>0</b>	<b>0</b>	<b>13.727</b>	<b>-3.684</b>	<b>92.725</b>	<b>0</b>	<b>102.768</b>
Køb af egne aktier	0	0	0	0	-3.800	0	-3.800
Salg af egne aktier	0	0	0	0	4.143	0	4.143
Udbetalt udbytte	0	0	0	0	0	-69.312	-69.312
Udbytte af egne aktier	0	0	0	0	132	-132	0
<b>Transaktioner med ejere i alt</b>	<b>0</b>	<b>0</b>	<b>0</b>	<b>0</b>	<b>475</b>	<b>-69.444</b>	<b>-68.969</b>
<b>Egenkapital, 31. marts</b>	<b>347.219</b>	<b>87.512</b>	<b>-4.822</b>	<b>8.233</b>	<b>2.846.576</b>	<b>0</b>	<b>3.284.718</b>

## Pengestrømsopgørelse for 1. kvartal 2026

Note (1.000 kr.)	1. kvartal 2026	1. kvartal 2025
Periodens resultat før skat	111.361	121.256
Af- og nedskrivninger på immaterielle og materielle aktiver	18.641	20.420
Andre poster uden likviditets effekt	-4.098	-1.779
Betalte skatter	-46.589	-37.978
Ændring i driftskapital	513.224	1.166.140
<b>Pengestrømme fra driftsaktivitet</b>	<b>592.539</b>	<b>1.268.059</b>
Køb af immaterielle aktiver	-4.959	-9.235
Køb af materielle aktiver	-787	-2.456
Salg af materielle aktiver	3	25
Modtaget udbytte fra tilknyttede virksomheder	10.000	6.000
<b>Pengestrømme fra investeringsaktivitet</b>	<b>4.257</b>	<b>-5.666</b>
Afdrag på leasinggæld	-5.514	-5.334
Køb af egne aktier	21.874	-3.800
Salg af egne aktier	-22.446	4.143
Udbetalt udbytte	-69.147	-69.312
<b>Pengestrømme fra finansieringsaktivitet</b>	<b>-75.233</b>	<b>-74.303</b>
Likviditetsforskydning, netto	521.563	1.188.090
Likvider, 1. januar	15.179.491	15.784.137
<b>Likvider, 31. marts</b>	<b>15.701.054</b>	<b>16.972.227</b>
<b>Likvider, 31. marts</b>		
Kassebeholdning og anfordringstilgodehavender hos centralbanker	15.308.751	16.269.440
Tilgodehavender hos kreditinstitutter og centralbanker	392.303	702.787
<b>I alt</b>	<b>15.701.054</b>	<b>16.972.227</b>

### Note

#### Kreditfaciliteter:

Bankens ikke-udnyttede kreditfaciliteter udgør 9.720 t.kr. (31.03.2025: 9.995 t.kr.) heraf 9.720 t.kr. mod sikkerhed i værdipapirer (31.03.2025: 9.995 t.kr.)

# Noter

## Note

---

### 1 Anvendt regnskabspraksis

Kvartalsrapporten er aflagt efter reglerne i Lov om finansiel virksomhed og bekendtgørelse om finansielle rapporter for kreditinstitutter og fondsmæglerselskaber m.fl. (Regnskabsbekendtgørelsen). Herudover aflægges kvartalsrapporten i overensstemmelse med yderligere danske oplysningskrav til delårsrapporter for børsnoterede finansielle selskaber. Kvartalsregnskabet præsenteres i tusinde danske kroner.

Anvendt regnskabspraksis er uændret i forhold til årsrapporten 2025. For en beskrivelse af anvendt regnskabspraksis henvises til årsrapporten 2025 side 103-109.

#### Regnskabsmæssige estimater og skøn

Opgørelse af den regnskabsmæssige værdi af visse aktiver og forpligtelser er forbundet med estimater og skøn. De fremtidige resultater vil derfor blive påvirket i det omfang, at de faktiske forhold viser sig at afvige fra tidligere estimater og skøn. Estimater og skøn er baseret på forudsætninger, som ledelsen anser som forsvarlige. Principperne for udøvelse af regnskabsmæssige skøn, der er væsentlige for regnskabsafslæggelsen, er uændrede i forhold til tidligere år. De væsentlige regnskabsmæssige skøn knytter sig til området nedskrivninger på udlån.

#### Nedskrivninger på udlån

For alle finansielle aktiver, som måles til amortiseret kostpris eller dagsværdi gennem anden totalindkomst, foretages nedskrivninger baseret på det forventede kredittab. For kreditforringede udlån foretages en manuel og individuel beregning af det forventede kredittab, mens det forventede kredittab for øvrige udlån er baseret på statistiske modeller. Ved den individuelle beregning er det særligt fastlæggelsen af det mest sandsynlige forløb af fremtidige betalinger, der er forbundet med usikkerhed, idet der skønnes over debtors fremtidige betalingsevne og -vilje samt værdien ved og tidshorizonten for realisation af sikkerheder. Den modelbaserede beregning bygger på antagelser om det enkelte aktivs betalingsstrømme og parameterestimaterne for sandsynligheden for misligholdelse (PD), tabets størrelse givet misligholdelse (LGD) og konverteringsfaktor (CF). Beregningen justeres, så den afspejler fremtidige økonomiske forhold. Der er en særlig usikkerhed forbundet med estimeringen af parameterestimaterne, idet disse bygger på historiske tabserfaringer. Herudover er særligt justeringen for fremtidige økonomiske forhold forbundet med ledelsesmæssige skøn.

Om nødvendigt justeres den modelbaserede beregning af det forventede kredittab. Justeringer vil typisk være begrundet i omskiftelige eksterne forhold, som vurderes ikke at være afspejlet i den modelbaserede beregning, men kan også skyldes fejl og mangler i modeller og data. Justeringer af denne type er baseret på ledelsesmæssige skøn.

## Note

---

Tillæg til de modelbaserede nedskrivningerne fra ledelsesmæssige skøn udgjorde 52 mio. kr. pr. 31 marts 2026. Tillægget imødegår den økonomiske udviklings betydning for nedskrivningerne på udlån til bankens svenske privatkunder og fejl og mangler i de anvendte modeller og data.

Øvrige væsentlige regnskabsmæssige skøn knytter sig til fastsættelse af dagsværdien for unoterede aktier, fastsættelse af dagsværdien ved omvurdering af domicilejendomme og nedskrivningstest af goodwill.

# Noter

Note (1.000 kr.)

## 2 Kursreguleringer

	1. kvartal 2026	1. kvartal 2025
Obligationer	-9.368	4.154
Aktier	-4.857	-1.137
Valuta	7.369	10.849
Valuta-, rente-, aktie-, råvare- og andre kontrakter i alt	-601	-8.309
<b>I alt</b>	<b>-7.457</b>	<b>5.557</b>

## 3 Resultat før skat

<b>Basisindtjening</b>	128.065	121.212
Beholdningsresultat, i alt	-16.704	44
- Netto renteindtægter	282	2.942
- Udbytte af aktier m.v.	809	1.093
- Kursreguleringer	-17.795	-3.991
<b>Resultat før skat</b>	<b>111.361</b>	<b>121.256</b>

Note (1.000 kr.)

## 4 Nedskrivninger på udlån og tilgodehavender m.v.

Risikoklasse:	Nedskriv- ninger Stadie 1	Nedskriv- ninger Stadie 2	Nedskriv- ninger Stadie 3	Nedskriv- ninger i alt
<b>2026</b>				
Nedskrivninger, 1. januar	37.284	174.891	55.384	267.559
Periodens nedskrivninger	3.125	13.566	20.306	36.997
Tilbageførsel af tidligere foretagne nedskrivninger	1.166	36.652	19.468	57.286
Valutakursregulering	-204	-656	-368	-1.228
<b>Nedskrivninger, 31. marts</b>	<b>39.039</b>	<b>151.149</b>	<b>55.854</b>	<b>246.042</b>

Nedskrivningerne er indregnet i følgende regnskabsposter:

Kassebeholdning og anfordringstilgodehavende hos centralbanker	5.493
Tilgodehavende hos kreditinstitutter og centralbanker	663
Udlån og andre tilgodehavender til amortiseret kostpris	239.886
<b>Finansielle aktiver til amortiseret kostpris i alt</b>	<b>246.042</b>

### 2025

Nedskrivninger, 1. januar	26.887	190.440	44.234	261.561
Periodens nedskrivninger	2.285	23.786	15.777	41.848
Tilbageførsel af tidligere foretagne nedskrivninger	1.921	27.147	16.700	45.768
Valutakursregulering	785	10.600	1.492	12.877
<b>Nedskrivninger, 31. marts</b>	<b>28.036</b>	<b>197.679</b>	<b>44.803</b>	<b>270.518</b>

Nedskrivningerne er indregnet i følgende regnskabsposter:

Kassebeholdning og anfordringstilgodehavende hos centralbanker	5.452
Tilgodehavende hos kreditinstitutter og centralbanker	2.089
Udlån og andre tilgodehavender til amortiseret kostpris	262.977
<b>Finansielle aktiver til amortiseret kostpris i alt</b>	<b>270.518</b>

## Noter

Note (1.000 kr.)

### 5 Eventualforpligtelser

	31. marts 2026	31. december 2025
<i>Garantier</i>		
Finansgarantier	515.790	590.836
Tabsgarantier for realkreditlån	956.747	1.017.323
Tinglysnings- og konverteringsgarantier	4.646.298	5.127.404
Øvrige garantier	487.510	464.039
<b>I alt</b>	<b>6.606.345</b>	<b>7.199.602</b>

#### Uudnyttede kredittilsagn

I det omfang, kunderne udnytter endnu ikke udnyttede tilsagn om kredit, vil der ske et træk på bankens likviditet. Uudnyttede kreditter udgør 6.817.711 t.kr. (31.12.2025: 6.752.558 t.kr.), og vil kunne udnyttes på anfordringsvilkår.

#### Hæftelse som følge af sambeskatning

Lån & Spar Bank A/S er administrationsselskab i en sambeskatning, og hæfter derfor fra og med 2013 for indkomstsatter m.v. for de sambeskattede selskaber.

#### Modregningsret vedrørende realkreditfinansiering

Formidling af realkreditlån for Totalkredit indebærer, at banken påtager sig risikoen for tab for den yderste del af finansieringen. Tabsrisikoen er en kombination af egentlige garantier og en modregningsret, som giver Totalkredit adgang til at modregne konstaterede tab i de fremtidige løbende provisionsindtægter. Banken forventer ikke, at denne modregningsret vil få væsentlig indflydelse på bankens finansielle stilling.

Note (1.000 kr.)

### 6 Andre forpligtende aftaler

	31. marts 2026	31. december 2025
Lejeforpligtelse	21.284	0
Sikkerhedsstillelse	22.322	105.340
Medarbejderforpligtelse ved alvorlig sygdom eller død	2.855	2.855
Forpligtelse ved udtræden af datacentral	562.000	613.000
<b>Andre forpligtende aftaler i alt</b>	<b>608.461</b>	<b>721.195</b>

### 7 Segmentoplysninger, geografisk

	Antal ansatte	Omsætning	Resultat før skat	Modtagne offentlige tilskud	Skat
<b>1. kvartal 2026</b>					
<b>Danmark</b>					
Lån & Spar Bank A/S, bankvirksomhed	573	403.847	64.998	0	14.960
Invest Administration A/S, datterselskab af Lån & Spar Bank A/S, investeringsforvaltningsselskab	13	9.512	4.256	0	1.107
<b>Sverige</b>					
Lån & Spar Bank Sverige, filial af Lån & Spar Bank A/S, bankvirksomhed	44	66.063	46.363	0	11.419

Omsætning er defineret som rente-, gebyr- og provisionsindtægter samt andre driftsindtægter.