



**KESLA OYJ:N
PUOLIVUOSIKATSAUS
1.1.-30.6.2019**



KESLA OYJ:N PUOLIVUOSIKATSAUS 1.1.–30.6.2019

Konsernin ensimmäisen vuosipuoliskon liikevaihto kasvoi 9,7 % edellisvuoden tammi-kesäkuuhun verrattuna ja liikevoitto lähes kaksinkertaistui.

Katsauksen vertailukausi on 2018 tammi-kesäkuu. Vertailutiedot ovat IFRS 16 ja lopetetuilla toiminnoilla oikaistuja. IFRS 16 vaikutuksia on eritelty tarkemmin tämän katsauksen kohdassa uuden ja uudistetun IFRS-normiston soveltaminen sivulla 13.

Huhti-kesäkuu 2019 lyhyesti:

- Konsernin liikevaihto kasvoi ja liikevoitto koheni merkittävästi vertailukauteen nähden
- Konsernin liikevaihto kasvoi 3,5 % vertailukaudesta ja oli 12,0 miljoonaa euroa (4-6/2018 11,6 miljoonaa euroa).
- Konsernin liikevoitto EBIT oli 668 tuhatta euroa (119 tuhatta euroa).
- Liiketoiminnan rahavirta oli 595 tuhatta euroa positiivinen (684 tuhatta euroa negatiivinen).
- Osakekohtainen tulos EPS oli 0,14 euroa (-0,03 euroa) sekä A- että B-osakkeille.

Tammi-kesäkuu 2019 lyhyesti ja tulevaisuuden näkymät:

- Konsernin liikevaihto jatkoi kasvua ja liikevoitto lähes kaksinkertaistui edellisvuoteen nähden
- Konsernin liikevaihto kasvoi 9,7 % vertailukaudesta ja oli 24,8 miljoonaa euroa (1-6/2018 22,6 miljoonaa euroa).
- Konsernin liikevoitto EBIT oli 1 622 tuhatta euroa (845 tuhatta euroa).
- Liiketoiminnan rahavirta oli 1 263 tuhatta euroa positiivinen (1 044 tuhatta euroa positiivinen).
- Konsernin tilauskanta oli kauden lopussa 16,5 miljoonaa euroa (15,4 miljoonaa euroa).
- Osakekohtainen tulos EPS oli 0,30 euroa (0,11 euroa) sekä A- että B-osakkeille.
- Konsernin näkymä ja ohjeistus säilyvät ennallaan eli liikevaihdon ja liikevoiton odotetaan kasvavan tilikaudella 2019 alkuvuoden toteuman, vallitsevan kysynnän ja vahvan tilauskannan vuoksi.

Toimitusjohtaja Simo Saastamoinen:

”Kesla-konsernin ensimmäisen vuosipuoliskon osakekohtainen tulos lähes kolminkertaistui edellisvuodesta 0,30 euroon ja myös liiketoiminnan nettorahavirta oli edellisvuotta parempi.

Viennissä liikevaihto kehittyi erityisen vahvasti Itä-Euroopassa, Kauko-Idässä ja Pohjois-Amerikassa Länsi-Euroopan pysyessä edellisvuoden tasolla. Emoyhtiön kotimaan laskutus kasvoi noin 20 %. Konsernin tilauskanta kasvoi vertailukauteen nähden noin 1,1 miljoonaa, mutta pieneni edellisen kvartaalin lopusta 1,6 miljoonaa 16,5 miljoonaan euroon, joka on edelleenkin yrityksen historiaan peilattuna poikkeuksellisen korkea taso. Saadut tilaukset kasvoivat vertailukauteen nähden selvästi kotimaassa, Skandinaviassa ja Japanissa. Venäjien ja Pohjois-Amerikan tilausvirta oli vertailukautta heikompi. Toisen kvartaalin tilauskertymä jäi edellisvuodesta, mutta kvartaalin liikevaihto kasvoi noin 3,5 % edellisvuoteen verrattuna.

Kaikki Keslan liiketoiminta-alueet kasvoivat kannattavasti sekä vertailukauteen että edellisvuoden toiseen kvartaaliin nähden. Auto- ja kierrätysnostureiden liikevaihdon kehittyminen jatkui edelleen erittäin vahvana. Varaosamyynti kasvoi noin 8 % vertailukauteen nähden. Emoyhtiön kannattavuutta rasitti vuosipuoliskon aikana 208 tuhatta euroa kasvanut

luottotappiovaraus liittyen erään asiakkaan kohonneeseen luottotappiorisktiin.

MFG Components Oy:n liiketoimintajärjestelyt saatettiin päätökseen yhtiölle jääneiden omaisuuserien osalta. Omaisuuden realisointien myötä yhtiön tulos jäi katsauskaudella negatiiviseksi hiukan alle neljäkymmentätuhatta euroa. MFG Components Oy:llä ei odoteta enää olevan olennaista vaikutusta konsernin tulokseen kuluneen vuosipuoliskon jälkeen.

Konsernin ensimmäisen vuosipuoliskon liiketoiminnan nettorahavirta 1,3 miljoonaa oli noin 20 % edellisvuotta vahvempi. Konsernin omavaraisuusaste oli vertailukautta parempi, mutta vuodenvaihteen tilannetta hieman heikompi. Nettovelkaantumisaste oli sekä vertailukautta että vuodenvaihdetta parempi. Konsernin rahoituksen maturiteettijakaumaa korjattiin pidemmäksi ja hinnoittelua edullisemmaksi päärahoittajien kanssa tehdyllä 10,8 miljoonan euron rahoitusjärjestelyllä. Rahoitus käytettiin osittain vanhojen velkojen uudelleenjärjestelyyn ja käytössä olleiden luottolimiittien vapauttamiseen ja loput tullaan käyttämään yhtiön suunnitteleminen investointien toteuttamiseen ja käyttöpääomatarpeisiin.

Kesla on suunnittelemassa kokonaisuudeltaan noin 5 miljoonan euron investointihanketta, jolla tähdätään yhtiön osavalmistuksen ydinprosessien tarkkuus- ja automaatiotason kasvattamiseen sekä valmistuksellisten pullonkaulojen avaamiseen kasvun tukemiseksi. Hanke käsittää myös investointeja yhtiön digikyvykkyyksien rakentamiseksi. Yhtiö on hakenut hankkeeseen yrityksen kehittämisavustusta alueen Ely-keskukselta.”

Toimintaympäristö

Alkuvuoden ajan vallinnut markkinakysyntä näyttää jatkuvan edelleen hyvällä tasolla, vaikka toisen kvartaalin saadut tilaukset jäivät edellisvuotta matalammalle tasolle. Markkinasellun hinnanlasku ja Kiinan raaka-ainekysynnän raportoitu heikkeneminen näkyy Venäjän markkinoilla toimivien yhteistyökumppaneidemme edellisvuotta suurempana epävarmuutena.

Kauppasodan kiihtyminen voi vaikuttaa yhtiön laitteiden käyttäjien investointihalukkuuteen. Ostomateriaalien saataavuus on parantunut.

Liikevaihto

Kesla-konsernin liikevaihto kasvoi tammi-kesäkuussa 9,7 % vertailukauteen nähden ollen 24,8 miljoonaa euroa (1-6/2018 22,6 miljoonaa euroa).

Kesla-konsernin kotimaan myynti kasvoi katsauskaudella 3,6 % vertailukauteen nähden ollen 7,7 miljoonaa euroa (7,4 miljoonaa euroa). Vertailukausi sisältää noin 1,0 miljoonaa euroa MFG Components Oy:n kotimaan myyntiä. Konsernin emoyhtiön katsauskauden kotimaan myynti kasvoi 20 %. Konsernin vientimyynti kasvoi 12,9 % ollen 17,1 miljoonaa euroa (15,2 miljoonaa euroa).

Konsernin tilauskanta oli katsauskauden päätteeksi 16,5 miljoonaa euroa (6/2018 15,4 miljoonaa euroa).

Tulos

Kesla-konsernin tulos parani katsauskaudella vertailukauteen nähden. Ensimmäisen vuosipuoliskon liikevoitto oli 1 622 tuhatta euroa voitollinen (1-6/2018 845 tuhatta euroa voitollinen) ja voitto ennen veroja 1 474 tuhatta euroa voitollinen (640 tuhatta euroa voitollinen). Katsauskauden tulosta rasitti emoyhtiön 208 tuhatta euroa kasvanut luottotappiovaraus.

Investoinnit ja kehitys

Kesla-konsernin investoinnit kasvoivat katsauskaudella vertailukauteen nähden ollen yhteensä 472 tuhatta euroa (1-6/2018 214 tuhatta euroa). Keskeneräiset investoinnit katsauskauden päättyessä olivat 93 tuhatta euroa (1-6/2018 174 tuhatta euroa).

Tuotekehitys

Traktorivarusteet-liiketoiminnan tuotekehitysportfolioista perävaunumalliston uusiminen saatettiin myyntivalmiuteen kuluneen vuosipuoliskon aikana. Samassa yhteydessä viimeisteltiin perävaunujen älykäs vedonohjaus proTRACTION, joka hyödyntää traktorin ISOBUS-yhteyden kautta saatua tietoa perävaunun ohjaamisessa. Uusi vedonohjausjärjestelmä sai mainiot testiarvostelut kesäkuun Koneviestissä.

Puunkorjuu-liiketoimintayksikössä on käynnissä sekä hakuupäihin että nostureihin liittyviä kehityshankkeita, jotka etenevät uusitun tuotekehitysprosessin mukaisesti kohti lanseerausvalmiutta. Keslan suosittu harvennushakuupää 18RH-II päivitettiin entistä kovempaa käyttöä kestäväksi ja esiteltiin SkogsElmia-messuilla.

Auto- ja teollisuusnostureiden tuotekehityshankkeista hyödyllisyysmallisuojatut sähköiset ohjausratkaisut proC 4+2 ja proC 2+2 saatettiin myyntivalmiuteen kevään aikana ja järjestelmä on saatavana kaikkiin Keslan malliston hytillisiin autonostureihin. Järjestelmää on esitelty eri tilaisuuksissa mm. Kuljetus ja logistiikkamessuilla ja se on otettu hyvin vastaan. Järjestelmän myynti on lähtenyt kevään aikana käyntiin hyvin. ProSTABILITY vakaudenhallintajärjestelmää laajennettiin z-nostureista suorapuomisiin nosturimalleihin, joita näin ollen voidaan käyttää myös kierrätyssovelluksissa – City- eli kierrätysnosturimallisto kattaakin nyt jo 19 eri kokoista ja mallista nosturia, josta kustakin löytyy useita ulottumavaihtoehtoja.

Markkinointi

Viime vuosien aikana yksi Keslaa erityisesti kiinnostanut alue on ollut Aasia. KESLA-edustajien määrää alueella kasvoi helmikuussa, jolloin Kesla ja thaimaalainen Agon Pacific Co. Ltd solmivat KESLA-tuotteiden myynti- ja huoltosopimuksen Thaimaassa.

Kesla osallistui katsauskaudella kotimaassa ProForestiin ja Kuljetus- ja Logistiikkamessuille, SkogsElmiaan Ruotsissa sekä Valtran kanssa yhdessä Grass Fair messuille Ranskassa.

Tase ja rahoitus

Konsernin katsauskauden päättävän taseen loppusumma oli 34,4 miljoonaa euroa (30.6.2018 32,9 miljoonaa euroa).

Konsernin rahoitustilanne ja maksuvalmius säilyivät katsauskaudella vakaana. Rahalaitoslainojen määrä väheni katsauskaudella nettomääräisesti 836 tuhatta euroa. Liiketoiminnan rahavirta oli katsauskaudella 1 263 tuhatta euroa positiivinen (1-6/2018 1 044 tuhatta euroa positiivinen).

Konsernin katsauskauden lopun omavaraisuusaste oli 38,0 % (30.6.2018 35,3 %). Konsernin nettovelkaantumisaste oli katsauskauden päätteeksi 79,7 % (30.6.2018 101,3 %).

Henkilöstö

Kesla-konsernin palveluksessa oli katsauskauden aikana keskimäärin 249 henkilöä (1-6/2018 241 henkilöä). Henkilöstön kokonaismäärä oli katsauskauden päättyessä 258 henkilöä (30.6.2018 256 henkilöä).

Kesla panosti henkilöstön kehittämisessä katsauskaudella kehityskeskusteluprosessiin, esimiestyöskentelyyn ja työsuojeluun. Keväällä suoritettu henkilöstökyselyn työhyvinvointi-indeksi ja työkykyarviot kohenivat edellisvuoden tuloiksi verrattuna ja ovat nyt tasolla hyvä.

Riskit ja epävarmuustekijät

Keslan merkittävimmät operatiiviset ja strategiset riskit ja epävarmuustekijät liittyvät mahdollisiin liiketoimintaympäristön äkillisiin tai pitkäkestoisiin, ennustamattomiin muutoksiin, yhteistyökumppanimuutoksiin sekä Keslan toimintojen ja tuotteiden kansainväliseen kilpailukykyyn, omaisuuseriin ja henkilöstöön liittyviin riskeihin.

Vallitsevan markkinatilanteen merkittävimmät epävarmuustekijät liittyvät kauppasodan uhkaan ja metsäteollisuuden tuotteiden kysyntään, kotimaan ja Euroopan talouden kehittymiseen, rahoitusmarkkinoiden toimivuuteen sekä Venäjän tilanteen kehittymiseen. Protektionismin kasvu lisää markkinoiden epävarmuutta. Muutokset eri valtioiden metsänhoitoon liittyvän kaluston hankintatukipolitiikoissa voivat vaikuttaa nopeasti Keslan tuotteiden kysyntää kasvattavasti tai leikaten. Rahoitusmarkkinat, asiakkaiden rahoitustilanne, Keslan omat luottoriskeihin liittyvät kontrollit ja valuuttakursimuutokset voivat luoda kysyntää tai myyntiä rajoittavia pulonkauloja. Lisäksi toimialaan liittyvä digitalisaatiokehitys voi luoda teknologiamurroksia tai -vaateita, jotka voivat vaikuttaa kysyntää kasvattaen tai rajoittaen. Yksittäinen merkittävä riski liittyy Venäjän talouden ja poliittisen tilanteen kehittymiseen. Venäjä on Keslalle itsessään merkittävä vientimarkkina, mutta

myös Keslan valkovenäläisten loppuasiakkaiden vienti kohdistuu pääasiassa Venäjän markkinoille.

Epävarmuustekijöiden mahdollisella toteutumisella on negatiiviset vaikutukset Keslan kykyyn ylläpitää ja kehittää kannattavaa liiketoimintaa. Rahoitusmarkkinoiden häiriöt kasvattaisivat Keslan rahoituksen saatavuuteen ja hintaan liittyviä riskejä sekä kasvattaisivat potentiaaliin asiakasluottotappioihin liittyvää riskiä. Venäjään liittyvän geo- ja talouspoliittisen tilanteen huononeminen voi vaikuttaa negatiivisesti Keslalle merkittävien markkina-alueiden kysyntään.

Kesla pyrkii ennaltaehkäisemään ja pienentämään riski- ja epävarmuustekijöiden vaikutusta hakemalla pitkäjänteisiä ja luotettavia yhteistyökumppanuuksia ja liiketoimintaratkaisuja. Konsernin laaja asiakaskanta, monipuolinen liiketoimintaportfolio sekä vienti useisiin maihin ja maanosiin pienentävät konsernin riippuvuutta yksittäisen markkinan ja asiakkaan kysynnänvaihteluista. Rahoitusriskejä hallitaan kassavirtaennustein, asiakasluottotukseen liittyvin kontrollein sekä rahoitustarpeiden ennakoinnilla. Riskeistä ja niihin varautumisesta löytyy enemmän tietoa vuoden 2018 vuosikertomuksesta sivulta 9.

Lähiajan näkymät

Alkuvuoden ajan vallinnut markkinakysyntä näyttää jatkuvan edelleen hyvällä tasolla, vaikka toisen kvartaalin saadut tilaukset jäivät edellisvuotta matalammalle tasolle. Markkinasellun hinnanlasku ja Kiinan raaka-ainekysynnän raportoitu heikenneminen näkyy Venäjän markkinoilla toimivien yhteistyökumppaneidemme edellisvuotta suurempana epävarmuutena. Keslan tilauskanta oli kuitenkin katsauskauden lopussa vertailukautta korkeammalla tasolla ollen 16,5 miljoonaa euroa (30.6.2018 15,4 miljoonaa euroa).

Konsernin näkymä ja ohjeistus säilyvät ennallaan eli liikevaihdon ja liikevoiton odotetaan kasvavan tilikaudella 2019 alkuvuoden toteuman, vallitsevan kysynnän ja vahvan tilauskannan vuoksi.

Yhtiökokouksen päätökset

Kesla Oyj:n varsinainen yhtiökokous 7.3.2019 vahvisti hallituksen esittämän tilinpäätöksen vuodelta 2018 sekä myönsi vastuuvapauden yhtiön hallituksen jäsenille ja toimitusjohtajalle.

Yhtiökokous päätti hallituksen ehdotuksen mukaisesti, että vahvistetun taseen perusteella osinkoa tilikaudelta 1.1.-31.12.2018 jaetaan 0,15 euroa per A- ja B-lajin osake.

Yhtiökokous päätti hallituksen jäsenmääräksi viisi henkilöä. Jäseniksi valittiin edeltävän vuoden hallituksen jäsenet uudelleen: Veli-Matti Kärkkäinen, Jouni Paajanen, Ritva Toivonen, Ari Virtanen ja Olli Happonen.

Yhtiökokous valitsi tilintarkastajaksi Tilintarkastusyhteisö Ernst & Young Oy:n, päävastuullisena tilintarkastajana KHT Juha Hilmola.

Yhtiökokous myönsi hallitukselle valtuuden hankkia ja luovuttaa omia osakkeita voimassa olevan osakeyhtiölain säännösten mukaisesti. Valtuutus on voimassa seuraavan varsinaisen yhtiökokouksen päättymiseen saakka kuitenkin enintään 30.6.2020 asti.

Yhtiökokous päätti hyväksyä ehdotuksen jatkaa osakkeenomistajista tai osakkeenomistajien edustajista koostuvan nimitystoimikunnan toimintaa. Nimitystoimikuntaan päätettiin valita kaksi äänimäärältään suurinta osakkeenomistajaa tai näiden edustajaa. Lisäksi päätettiin, että valituille nimitystoimikunnan jäsenille myönnetään oikeus valita yksi yhtiön osakkeenomistaja tai hänen edustajansa toimikunnan kolmanneksi jäseneksi.

Hallituksen järjestäytyminen

Hallitus valitsi yhtiökokouksen jälkeen pitämässään järjestäytymiskokouksessa puheenjohtajakseen Veli-Matti Kärkkäisen ja varapuheenjohtajakseen Ritva Toivosen.

Hyvä hallinnointitapa

Kesla Oyj noudattaa Arvopaperimarkkinayhdistys ry:n laatimaa Suomen listayhtiöiden hallinnointikoodi 2015:aa (Corporate Governance). Kesla Oyj:n hallinnointikoodi löytyy Keslan internetsivuilta osoitteessa www.kesla.fi kohdasta Sijoittajat - Hallinnointi. Lisätietoja Keslan hallinnointitavasta löytyy Keslan kotisivuilta sekä Keslan vuosikertomuksesta, joka on julkaistu pdf-muodossa Keslan kotisivuilla osoitteessa www.kesla.com. Vuosikertomuksen voi tilata myös puhelimitse numerosta 0207 862 841.

Kesla Oyj:n hallitus on päättänyt, ettei yhtiön toiminta ja toiminnan laajuus huomioiden ole tarpeellista perustaa erillistä tarkastusvaliokuntaa. Hallituksella on ohjelma ja tavoitteet tarkastustoiminnan järjestämiseksi. Tavoitteena on varmistaa, että liiketoiminnan riskien hallinta on riittävää ja asianmukaista, että yhtiössä tuotettava informaatio on luotettavaa sekä että yhtiön sisäinen valvonta on toimivaa ja luotettavaa.

Hallussa olevat omat osakkeet

Katsauskauden lopussa yhtiön hallussa oli omia osakkeita 12 247 kpl, joiden osuus kaikkien osakkeiden määrästä on 0,36 % ja 0,06 % äänimäärästä.



TAULUKKO-OSA

KONSERNIN TULOSLASKELMA 1000 €	1.1.-30.6.2019	1.1.-30.6.2018	1.1.-31.12.2018
Liikevaihto	24 782	22 594	45 064
Valmiiden ja keskeneräisten tuotteiden varastojen muutos	1 839	853	1 521
Liiketoiminnan muut tuotot	11	16	105
Aineiden ja tarvikkeiden käyttö	-14 487	-12 851	-25 415
Työsuhde-etuuksista aiheutuvat kulut	-6 644	-6 276	-11 814
Poistot	-629	-604	- 1 197
Liiketoiminnan muut kulut	-3 248	-2 887	-6 028
Liikevoitto	1 622	845	2 236
Rahoituskulut (netto)	-147	-205	-306
Voitto ennen veroja	1 474	640	1 930
Tuloverot	-183	-198	-507
Tilikauden voitto	1 029	370	1 204
Tilikauden voitto, jatkuvat toiminnot	1 292	442	1 423
Tilikauden voitto, lopetetut toiminnot	-263	-72	-220
Jakautuminen:			
Emoyhtiön omistajille	1 029	370	1 204
Emoyhtiön omistajille kuuluvasta voitosta laskettu laimentamaton/laimennettu osakekohtainen tulos, euro sekä A- että B-osakkeille	0,30	0,11	0,36
Emoyhtiön omistajille kuuluvasta voitosta laskettu laimentamaton/laimennettu osakekohtainen tulos, euro sekä A- että B-osakkeille, jatkuvat toiminnot	0,38	0,13	0,42
Emoyhtiön omistajille kuuluvasta voitosta laskettu laimentamaton/laimennettu osakekohtainen tulos, euro sekä A- että B-osakkeille, lopetetut toiminnot	-0,08	-0,02	-0,06

KONSERNIN TASE 1000 €	30.6.2019	30.6.2018	31.12.2018
VARAT			
Pitkäaikaiset varat:			
Aineelliset käyttöomaisuushyödykkeet	7 461	7 837	7 667
Muut aineettomat hyödykkeet	1 318	958	1 170
Muut varat	17	17	17
Saamiset	47	57	47
Laskennalliset verosaamiset	104	324	96
Lyhytaikaiset varat:			
Vaihto-omaisuus	17 134	15 374	15 241
Myyntisaamiset ja muut saamiset	6 819	7 496	6 507
Tilikauden verotettavaan tuloon perustuvat verosaamiset	9		9
Rahavarat	1 323	549	719
Varat, lopetetut toiminnot	118	258	415
VARAT YHTEENSÄ	34 350	32 868	31 886
OMA PÄÄOMA JA VELAT			
Emoyhtiön omistajille kuuluva pääoma			
Osakepääoma	1 917	1 917	1 917
Ylikurssirahasto	6	6	6
Sijoitetun vapaan oman pääoman rahasto	229	229	229
Kertyneet voittovarot	10 816	9 372	10 205
Emoyhtiön omistajille kuuluva oma pääoma yhteensä	12 968	11 523	12 357
Oma pääoma yhteensä	12 968	11 523	12 357
Pitkäaikaiset velat:			
Laskennallinen verovelka	752	705	966
Varaukset	403	360	359
Rahoitusvelat	8 834	5 583	4 428
Lyhytaikaiset velat:			
Ostovelat ja muut velat	8 512	7 994	6 916
Rahoitusvelat	2 840	6 692	6 820
Velat, lopetetut toiminnot	42	11	42
VELAT YHTEENSÄ	21 383	21 345	19 531
OMA PÄÄOMA JA VELAT YHTEENSÄ	34 350	32 868	31 886

LASKELMA KONSERNIN OMAN PÄÄOMAN MUUTOKSESTA (1000 EUR)

Emoyrityksen omistajille kuuluva oma pääoma:

1000€	Osakepääoma	Ylikurssi- rahasto	Kertyneet voittovarot	SVOP	Oma pääoma yhteensä
Oma pääoma 1.1.2019	1 917	6	10 292	229	12 444
Osingonjako			-506		-506
Tilikauden laaja tulos			1 029		1 133
Oma pääoma 30.6.2019	1 917	6	10 815	229	12 968

1000€	Osakepääoma	Ylikurssi- rahasto	Kertyneet voittovarot	SVOP	Oma pääoma yhteensä
Oma pääoma 1.1.2018	1 917	6	9 339	229	11 490
Osingonjako			-337		-337
Tilikauden laaja tulos			370		370
Oma pääoma 30.6.2018	1 917	6	9 372	229	11 523

1000€	Osakepääoma	Ylikurssi- rahasto	Kertyneet voittovarot	SVOP	Oma pääoma yhteensä
Oma pääoma 1.1.2018	1 917	6	9 339	229	11 490
Osingonjako			-337		-337
Tilikauden laaja tulos			1 204		1 204
Oma pääoma 31.12.2018	1 917	6	10 206	229	12 357*

* 31.12.2018 päättävän oman pääoman ja 1.1.2019 aloittavan oman pääoman ero -86 t€ johtuu edellisten tilikausien IFRS16-oi-kaistun tulosvaikutuksen jaksottamisesta takautuvasti tilikaudelle 2019.



KONSERNIN RAHAVIRTALASKELMA 1000 €	1.1.-30.6.2019	1.1.-30.6.2018	1.1.-31.12.2018
Liiketoiminnan rahavirrat:			
Tilikauden voitto	1 029	370	1 204
Oikaisut laajaan tulokseen	861	1 146	2 569
Rahavirta ennen käyttö pääoman muutosta	1 890	1 516	3 772
Käyttöpääoman muutokset:			
Myynti- ja muiden saamisten muutos	-493	-270	522
Vaihto-omaisuuden muutos	-1 280	-1 193	-1 257
Osto- ja muiden velkojen muutos	1 359	1 239	342
Liiketoiminnan rahavirta ennen rahoituseriä ja veroja	1 477	1 291	3 379
Maksetut korot	-163	-185	-298
Saadut korot	11	1	2
Maksetut verot	-62	-63	-239
Liiketoiminnan rahavirta	1 263	1 044	2 845
Investointien rahavirrat:			
Investoinnit aineellisiin hyödykkeisiin	-321	-81	-407
Investoinnit aineettomiin hyödykkeisiin	-252	-179	-524
Lainasaamisten takaisinmaksut	4	4	8
Aineellisten käyttöomaisuushyödykkeiden myynnit	9	-	20
Saadut korot investoinneista	1	1	1
Investointien rahavirta	-558	-255	-901
Rahoituksen rahavirrat:			
Lainojen nostot	9 980	3 400	3 938
Lainojen takaisinmaksut	-9 537	-3 598	-5 100
Rahoitusleasingvelkojen maksut	-39	-12	-33
Maksetut osingot	-506	-337	-337
Rahoituksen rahavirta	-101	-547	-1 532
Rahavarojen muutos	604	241	411
Rahavarat tilikauden alussa	719	307	307
Rahavarat tilikauden lopussa	1 323	549	719

Konsernin rahavirtalaskelmaan sisältyvät sekä jatkuvien että lopetettujen toimintojen erät. Edellä mainitun vuoksi konsernin rahavirta ei ole välttämättä suoraan johdettavissa konsernitaseesta. Lopetettujen toimintojen rahavirta on esitetty erikseen sivulla 12.

TUNNUSLUVUT	1-6/2019	1-6/2018	1-12/2018
Laimentamaton tulos/osake, EUR sekä A- että B-osakkeille	0,30	0,11	0,36
Laimennusvaikutuksella oikaistu tulos/osake, EUR sekä A- että B-osakkeille	0,30	0,11	0,36
Oma pääoma/osake, EUR	3,83	3,41	3,60
Omavaraisuusaste, %	38,0	35,3	38,9
Nettovelkaantumisaste, %	79,7	101,3	85,0
Taseen loppusumma (1000 EUR)	34 350	32 868	31 887
Bruttoinvestoinnit käyttöomaisuuteen (1000 EUR)	472	214	899
Henkilöstö keskimäärin	249	241	243

VELAT JA NIIDEN VAKUUDEKSI ANNETUT KIINNITYKSET (1000 EUR)

Omasta puolesta annetut vakuudet	30.6.2019	30.6.2018	31.12.2018
Rahalaitoslainat	11 684	11 796	10 811
Annetut kiinteistökiinnitykset	5 679	6 632	5 632
Annetut yritysikiinnitykset	7 072	7 072	7 072
Vakuudeksi annetut kiinnitykset yhteensä	12 751	13 704	12 704

Rahalaitoslainoihin sisältyi katsauskauden päättyessä 726 tuhatta euroa rahoituskohdevakuudellisia osamaksuvelkoja (30.6.2018 1 221 tuhatta euroa, 31.12.2018 974 tuhatta euroa) sekä tytäryhtiö MFG Components Oy:n 58 tuhatta euroa laskusaatavavakuudellista factoring-velkaa (30.6.2018 219 tuhatta euroa, 31.12.2018 37 tuhatta euroa).

Lisäksi emoyhtiö on pantannut omistamansa MFG Components Oy:n osakkeita lainojensa vakuudeksi. Panttaus voidaan purkaa 500 000,00 euron ylimääräistä lainan lyhennystä vastaan.

RAHOITUSVAROJEN JA -VELKOJEN KÄYVÄT ARVOT

Rahoitusvarojen ja -velkojen kirjanpitoarvot eivät poikkea käyvistä arvoista.

LÄHIPIIRITOIMET

Kesla-konsernilla ei ollut katsauskaudella merkittäviä ostoja tai myyntejä hallituksen jäsenten lähipiiriin kuuluvilta yhtiöltä. Lähipiiriliiketoimet ovat markkinaehtoisia.

TOIMINTASEGMENTIT

1-6/2019, 1000 €	Metsäkoneet	Lopetettu toiminto	Yhteensä
Tulos			
Ulkoinen liikevaihto	24 782	103	24 885
Liikevaihto	24 782	103	24 885
Segmentin tulos ennen veroja	1 474	-48	1 427
Konsernin tulos ennen veroja			1 427

1-6/2018, 1000 €	Metsäkoneet	Lopetettu toiminto	Yhteensä
Tulos			
Ulkoinen liikevaihto	22 594	66	22 660
Liikevaihto	22 594	66	22 660
Segmentin tulos ennen veroja	640	-73	567
Konsernin tulos ennen veroja			567

1-12/2018, 1000 €	Metsäkoneet	Lopetettu toiminto	Yhteensä
Tulos			
Ulkoinen liikevaihto	45 064	1 502	46 566
Liikevaihto	45 064	1 502	46 566
Segmentin tulos ennen veroja	1 930	-286	1 644
Konsernin tulos ennen veroja			1 644

KONSERNIN PUOLIVUOSITTAISET LIIKEVAIHDOT JA TULOKSET ENNEN VEROJA (1000 EUR)

	Liikevaihto		Voitto ennen veroja	
	2019	2018	2019	2018
Tammi-kesäkuu	24 782	22 594	1 474	640
Heinä-joulukuu	-	22 470	-	1 290
Yhteensä		45 064		1 930



LOPETETUT TOIMINNOT VUONNA 2019

LOPETETUN TOIMINNON VARAT JA VELAT, 1000 €	30.6.2019	30.6.2018	31.12.2018
LYHYTAIKAISET VARAT			
Vaihto-omaisuus	-	247	108
Myyntisaamiset ja muut saamiset	88	10	53
Laskennalliset verosaamiset	30	-	247
Aineelliset käyttöomaisuushyödykkeet	-	-	7
VARAT YHTEENSÄ	118	258	415
PITKÄAIKAISET VELAT			
Laskennalliset verovelat	-	5	2
Rahoitusvelat	-	7	-
LYHYTAIKAISET VELAT			
Rahoitusvelat	10	-	25
Ostovelat ja muut velat	32	-	15
VELAT YHTEENSÄ	42	11	42

LOPETETUN TOIMINNON TULOSLASKELMA, 1000 €	30.6.2019	30.6.2018	31.12.2018
Liikevaihto	103	66	1 502
Ostot	-150	-139	- 17 77
Liikevoitto	-47	-73	-275
Rahoituskulut ja -tuotot	-1	-	-10
Tappio ennen veroja	-48	-73	-286
Verot	-215	1	66
Tilikauden tappio	-263	-72	-220

LOPETETUN TOIMINNON RAHAVIRRAAT, 1000 €	30.6.2019	30.6.2018	31.12.2018
Liiketoiminnan rahavirrat	29	364	814
Investointien nettorahavirta	9	-	5
Rahoituksen rahavirrat	-142	-145	-616
Rahavarojen muutos	-104	219	203

LAADINTAPERIAATTEET

Puolivuosikatsaus on laadittu noudattaen IAS 34 standardin mukaisia vaatimuksia.

Puolivuosikatsauksen laatimisessa on sovellettu samoja laatimisperiaatteita ja laskentamenetelmiä kuin tilinpäätöksessä vuodelta 2018.

UUDEN JA UUDISTETUN IFRS-NORMISTON SOVELTAMINEN

Kesla otti uuden IFRS 16 standardin käyttöön 1.1.2019 alkaen täysin takautuvasti. Yhtiö julkaisi IFRS 16 oikaistut vertailutiedot merkittävimmistä avainlukuista vuodelta 2018 pörssitiedotteella toukokuussa 2019. IFRS 16 käyttöönoton vaikutukset esitetään alla vertailemalla vuoden 2018 päättävää ja vuoden 2019 avaavaa tasetta.

IFRS 16 käyttöönotto vaikuttaa etenkin vuokralle ottajan kirjanpitovaatimuksiin. Vuokrasopimukset lukuun ottamatta lyhytaikaisia sopimuksia ja rahallisesti vähäarvoisia sopimuksia kirjataan vuokralle ottajan taseeseen käyttöoikeutta koskevana omaisuuseränä ja vastaavana vuokrasopimusvelkana. Vuokramaksut jaetaan poistoksi ja korkokuluksi. Käyttöomaisuuserä poistetaan taseesta vuokra-ajan tai taloudellisen vaikutusajan mukaisesti, riippuen siitä, kumpi niistä on lyhyempi. Vuokran korkokulu esitetään rahoituskulujen tiliryhmässä. IFRS 16 sisältää poikkeuksia lyhytkestoisten ja arvoltaan vähäisten omaisuuserien vuokrasopimusten osalta. Alle 12kk kestävät tai arvoltaan vähäiset vuokrasopimukset voidaan kirjata tasaerinä tuloslaskelmaan, jolloin kuvataan paremmin vuokralle ottajan saaman hyödyn ajallista jakautumista.

IFRS 16 käyttöönotto ei muuta vuokralle antajan vaatimuksia sitä edeltäneestä IAS 17 standardista. Vuokralle antajan näkökulmasta vuokrasopimukset jaotellaan edelleen rahoitusleasingsopimuksiin ja muihin vuokrasopimuksiin. Keslalla ei ole merkittäviä IFRS 16 standardin mukaisia vuokrasopimuksia vuokralle antajana.

Kesla on kirjannut IFRS 16 käyttöönoton myötä taseeseen uusia varoja ja velkoja, jotka koostuvat suurimmaksi osaksi maa- ja vesialueiden ja rakennusten vuokrasopimuksista. Alla olevissa taulukoissa on esitetty IFRS 16 käyttöönoton vaikutukset Keslan taseeseen ja tuloslaskelmaan.

VARAT (1000 €)	31.12.2018	IFRS 16 oikaisu	1.1.2019
Aineelliset hyödykkeet	7 198	468	7 667
Varat yhteensä	31 418	468	31 886
VELAT (1000 €)			
Pitkäaikaiset korolliset velat	5 228	525	5 753
Lyhytaikaiset korolliset velat	13 747	31	13 778
Velat yhteensä	18 974	556	19 531
Oma pääoma ja velat yht.	31 418	468	31 886

IFRS 16 vaikutukset tuloslaskelmaan	1-6/2019
Leasingvuokrat	-22
Poistot ja arvonalentumiset	21
Liikevoitto	-1
Rahoituskulut	7
Kauden voitto ennen veroja	6
Laskennalliset verot	-93
Kauden voitto	-86

Puolivuosikatsauksen luvut ovat tilintarkastamattomia.

Joensuu 6.8.2019

KESLA OYJ

Hallitus

LISÄTIETOJA:

Toimitusjohtaja Simo Saastamoinen, 040 – 560 9310

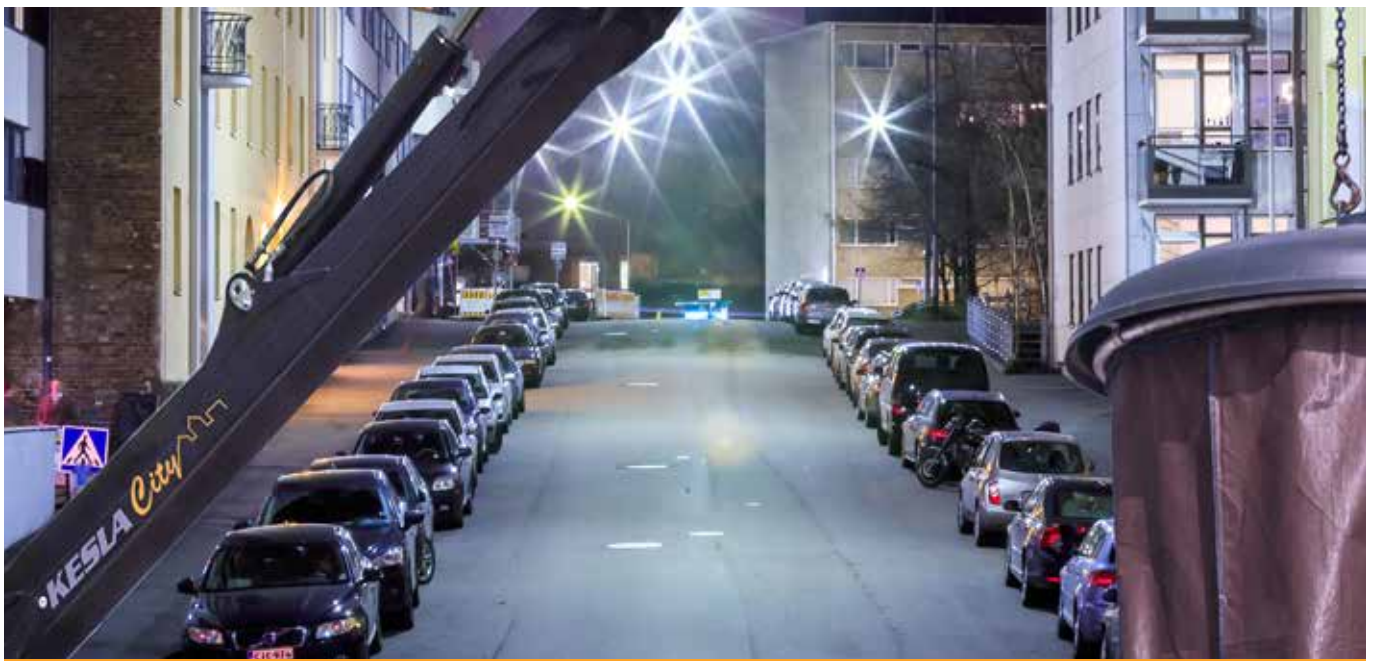
Puhelimitse tavoitettavissa 6.8.2019 klo 10-12

JAKELU:

Nasdaq Helsinki

Keskeiset tiedotusvälineet

www.kesla.com



Kesla on metsäteknologian ja materiaalikäsitteilyn kehittämiseen, markkinointiin ja valmistukseen erikoistunut konepajakonserni, joka tuottaa asiakkaan alustaan integroituvia, parasta käyttökokemusta tuottavia ja asiakkaan liiketoimintaa edistäviä laadukkaita materiaalikäsitteilyratkaisuja. Keslan liiketoiminta on keskittynyt kolmeen liiketoiminta-alueeseen, jotka ovat traktorivarusteet, puunkorjuulaitteet sekä auto- ja teollisuusnosturit. Konsernin liikevaihto oli vuonna 2018 45 miljoonaa euroa. Konsernin viennin osuus liikevaihdosta oli 72 %. Vuonna 1960 perustetulla Keslalla on tuotantolaitokset Joensuussa, Kesälähdellä ja Ilomantsissa sekä myyntiyhtiö Appenweierissa, Saksassa. Keslan palveluksessa on noin 250 henkeä. Keslan A-osakkeet noteerataan Nasdaq Helsinki Oy:ssä.