



Ársreikningur  
samstæðunnar  
2021  
í evrum

Brim hf.  
Norðurgarði 1  
101 Reykjavík

Kt. 541185-0389

# Efnisyfirlit

---

|   | Bls. |
|---|------|
| Skýrsla og yfirlýsing stjórnar og forstjóra ..... | 3    |
| Áritun óháðs endurskoðanda .....                  | 6    |
| Rekstrarreikningur .....                          | 10   |
| Yfirlit um heildarafkomu .....                    | 11   |
| Efnahagsreikningur .....                          | 12   |
| Eiginfjárfirlit .....                             | 13   |
| Sjóðstreymisyfirlit .....                         | 14   |
| Skýringar .....                                   | 15   |
| <b>Óendurskoðuð fylgiskjöl:</b>                   |      |
| Ársfjórðungayfirlit .....                         | 38   |
| Stjórnarháttayfirlýsing .....                     | 39   |
| Ófjárhagsleg upplýsingagjöf .....                 | 41   |

# Skýrsla og yfirlýsing stjórnar og forstjóra

Brim hf. er sjávarútvegsfyrirtæki með áherslu á ábyrga verðmætasköpun úr sjávarfangi. Félagið og dótturfélög þess gera út níu fiskiskip og vinna fiskafurðir á sjó, í Reykjavík, Hafnarfirði, Akranesi og Vopnafirði. Félagið hefur mestar aflaheimildir íslenskra sjávarútvegsfélaga og selur afurðirnar um heim allan. Félagið hefur tekið virkan þátt í þróun sjálfbærs sjávarútvegs á síðustu áratugum og mun Brim hf. áfram beita sér fyrir þeirri stefnu.

Ársreikningurinn hefur að geyma samstæðureikning Brims hf. og dótturfélaga, en í samstæðunni eru fjórtán félög. Samstæðan skiptist í fjóra starfspætti, sem skiptast eftir útgerðarpáttum og eðli starfseminnar. Starfspættirnir eru; Botnfisksvið, Uppsjársvið, Söluafélag í Asíu og annað sem eru starfsemi dótturfélaga annarra en söluafélaga.

## Rekstur og fjárhagsleg staða 2021

### Rekstrarreikningur

Tekjur samstæðunnar af seldum vörum námu 387,9 millj. evra á árinu (2020: 292,4 millj. evra). Hækkun tekna skýrist meðal annars af loðnuvertíð, en ekki voru stundaðar loðnuveiðar síðustu tvö ár þar á undan. Tekjur af botnfiski jukust einnig milli ára en fiskvinnslan í Norðurgarði var lokuð í þrjá mánuði á árinu 2020 vegna endurnýjunar. Aðrar rekstrartekjur námu 20,9 millj. evra á árinu sem skýrist af stærstum hluta af söluhagnaði aflahlutdeildar eða 17,8 millj. evra. Rekstrarhagnaður nam 97,5 millj. evra (2020: 42,4 millj. evra). Hrein fjármagnsgjöld námu 3,6 millj. evra (2020: 6,8 millj. evra), munar þar mestu um auknar vaxtatekjur sem námu 3,9 millj. evra (2020: 1,9 millj. evra) og minni gengismun. Samkvæmt rekstrarreikningi nam hagnaður af rekstri samstæðunnar 75,2 millj. evra (2020: 29,4 millj. evra).

### Efnahagsreikningur

Eignir samstæðunnar í árslok námu 795,9 millj. evra (2020: 765,0 millj. evra), skuldir samstæðunnar í árslok námu 397,5 millj. evra (2020: 427,5 millj. evra) og eigið fé samstæðunnar í árslok 2021 var 398,4 millj. evra (2020: 337,5 millj. evra) samkvæmt efnahagsreikningi. Eiginfjárlutfallið var 50% í árslok (2020: 44%). Brim seldi 5,84% aflahlutdeild í loðnu og 0,2% aflahlutdeild í ufsa og nam söluverðið 22 millj. evra. Ástæða sölu aflahlutdeilar er að Brim fór yfir hámarksaflaverðmæti af reiknuðum heildarþorskígildistönnum við stærstu sögulegu úthlutun á loðnu síðastliðin tuttugu ár í október 2021. Þar sem þorskígildisstuðull loðnu er sá langhæsti frá upphafi vegna mikilla verðmæta á litla úthlutun seinustu loðnuvertíðar. Hámark aflahlutdeildar hvers félags reiknað til þorskígilda er 12% samkvæmt lögum um stjórn fiskveiða og með sölu aflaheimildanna fór hlutdeild samstæðunnar niður fyrir hámarkið.

### Sjóðstreymi

Handbært fé frá rekstri nam 82,5 millj. evra (2020: 43,1 millj. evra). Fjárfestingarhreyfingar voru jákvæðar 24,5 millj. evra, (2020: neikvæðar um 83,0 millj. evra). Fjármögnunarhreyfingar voru neikvæðar um 51,8 millj. evra (2020: jákvæðar um 8,0 millj. evra). Félagið gaf út blá og græn skuldabréf sem falla undir sjálfbæran fjármögnunarramma félagsins að andvirði 16,7 millj. evra. Handbært fé hækkaði því um 55,3 millj. evra á árinu 2021 (2020: lækkan um 31,9 millj. evra).

Rekstur félagsins var góður og efnahagur styrktist á milli ára EBITDA jókst um 62% og nettó vaxtaberandi skuldir lækkuðu um 30%. Á árinu 2021 voru að meðaltali 762 stöðugildi hjá samstæðunni miðað við heilsársstörf, en þau voru 769 í árslok 2020.

Megináhættu- og óvissuþættir sem Brim stendur frammi fyrir felast í lokun markaða fyrir afurðir félagsins, ofveiði og breyttu göngumynstri fiskistofna. Allt getur þetta haft neikvæð áhrif á rekstur félagsins. Félagið leitast við að lágmarka þessa áhættu með fjölbreytni í rekstri. Brim er líkt og önnur íslensk sjávarútvegsfyrirtæki háð þeirri áhættu að stjórnvöld breyti lögum og reglum með þeim hætti að starfsemi félagsins verði óhagkvæmari en ella. Í stjórnarháttaryfirlýsingu er fjallað um áhættustýringu félagsins og í skýringum nr. 25-29 er að finna upplýsingar um fjárhagslega áhættustjórnun.

### Áhrif Covid-19 á rekstur samstæðunnar

Áhrif veirufaraldursins Covid-19 á rekstur samstæðunnar hafa verið nokkur á árinu. Stjórnendur og starfsmenn samstæðunnar hafa markvisst unnið að því að bregðast við áhættum í rekstrarumhverfi vegna COVID-19 veirufaraldursins og efnahagslegum afleiðingum hans.

Neikvæðra áhrifa heimsfaraldurs gætti enn á ferskismörkuðum á fyrri hluta ársins þar sem ferðalög fólks voru í lágmarki, mótuneyti víða lokuð og starfsemi veitingahúsa takmörkuð. Eftirspurn tók við sér um mitt ár samhliða auknum bólusetningum og frjálstræði borgara á helstu mörkuðum og verðþróun var hagstæð fyrir helstu afurðir. Flutningar hafa gengið vel fyrir ferskar afurðir en kostnaður við flutninga hefur almennt hækkað.

# Skýrsla og yfirlýsing stjórnar og forstjóra frh.

Áhrif veirufaraldursins á rekstur Brims á næstu mánuðum ræðst eðlilega af þróun heimsfaraldursins. Stjórnendur samstæðunnar fylgjast náið með þróun mála á helstu mörkuðum en samstæðan er vel í stakk búin til að takast á við breyttar aðstæður, en ekki er hægt að segja til um það hversu mikil áhrif faraldurinn hefur á rekstur og efnahag til framtíðar. Samstæðan er fjárhagslega sterk og hefur gott aðgengi að lánsfjármagni.

## Hlutafé og samþykktir

Skráð hlutafé félagsins nam í árslok 1.956 millj. kr, en félagið á eigin hluti að nafnverði 35 millj. kr. Engin breyting var á skráðu hlutafé á árinu. Hlutaféð er í einum flokki, sem skráður er á Nasdaq OMX Iceland.

Hlutafé félagsins skiptist í árslok á 1.246 hluthafa, en þeir voru 880 í ársbyrjun og fjölgaði því um 366 á árinu. Allir hlutir njóta sömu réttinda. Tíu stærstu hluthafar í árslok voru:

| Hluthafi                                      | 31.12.2021               |              | 31.12.2020                         |              |
|---|--------------------------|--------------|------------------------------------|--------------|
|   | Nafnverð<br>í millj. kr. | Eignarhlutur | Nafnverð hlutafjár<br>í millj. kr. | Eignarhlutur |
| Útgerðarfélag Reykjavíkur hf. ....            | 663,4                    | 34,53%       | 663,4                              | 34,53%       |
| Lífeyrissjóður stm. ríkisins A-deild .....    | 272,8                    | 14,20%       | 255,8                              | 13,31%       |
| Lífeyrissjóður verslunarmanna .....           | 206,7                    | 10,76%       | 209,0                              | 10,88%       |
| RE-13 ehf. * .....                            | 196,5                    | 10,23%       | 196,5                              | 10,23%       |
| KG Fiskverkun ehf. ** .....                   | 78,0                     | 4,06%        | 134,5                              | 7,00%        |
| Lífeyrissjóður starfs. ríkisins B-deild ..... | 68,2                     | 3,55%        | 69,6                               | 3,62%        |
| Birta lífeyrissjóður .....                    | 54,7                     | 2,85%        | 53,1                               | 2,77%        |
| Stekkjarsalir ehf. ** .....                   | 36,5                     | 1,90%        |                                    |              |
| Stefnir innlend hlutabréf hs .....            | 31,8                     | 1,65%        | 46,4                               | 2,42%        |
| Söfnunarsjóður lífeyrisréttinda .....         | 31,0                     | 1,61%        | 31,0                               | 1,61%        |
| Eignarhaldsfélagið VGJ ehf. ....              |                          |              | 32,2                               | 1,68%        |
| Tíu stærstu hluthafar samtals .....           | 1.639,6                  | 85,35%       | 1.691,5                            | 88,05%       |
| Aðrir hluthafar .....                         | 281,5                    | 14,65%       | 229,5                              | 11,95%       |
| Útistandandi hlutir .....                     | 1.921,1                  | 100,00%      | 1.921,0                            | 100,00%      |

\* RE-13 ehf. er dótturfélag Útgerðarfélags Reykjavíkur hf.

\*\* KG Fiskverkun ehf og Stekkjarsalir ehf eru félög í eigu tengdra aðila

Stjórn félagsins leggur til að á árinu 2022 verði vegna rekstrarársins 2021 greiddur 2,1 kr. arður af hverjum hlut útistandandi hlutafjár til hluthafa, í samræmi við arðgreiðslustefnu félagsins, eða 4.034 millj. kr. (um 27,3 millj. evra á lokagengi ársins 2021). Arðgreiðslan samsvarar 2,7% af markaðsvirði hlutafjár í lok árs 2021. Vísað er til ársreikningsins um ráðstöfun hagnaðar og aðrar breytingar á eiginfjárreikningum.

## Stjórnarhættir

Stjórn Brims hf. hefur sett sér starfsreglur í samræmi við ákvæði hlutafélagalaga, þar sem valdsvið stjórnar er skilgreint og verksvið hennar gagnvart forstjóra. Í þessum reglum er meðal annars að finna reglur um fundarskóp, reglur um hæfi stjórnarmanna til þátttöku í afgreiðslu mála, reglur um þagnarskyldu, upplýsingagjöf forstjóra gagnvart stjórn og fleira. Starfsreglur stjórnar eru aðgengilegar á heimasíðu félagsins. Stjórn hefur skipað endurskoðunarnefnd, sem hittir ytri endurskoðendur reglulega. Stjórn félagsins hefur skipað starfskjaranefnd, sem gerir tillögu að starfskjarastefnu félagsins fyrir stjórn og hefur eftirlit með að henni sé framfylgt. Stjórn félagsins ákveður starfskjör forstjóra. Starfsreglur endurskoðunar- og starfskjaranefnda eru aðgengilegar á heimasíðu félagsins.

Stjórn Brims hf. leitast við að fylgja Leiðbeiningum um stjórnarhætti fyrirtækja, sem gefnar eru út af Viðskiptaráði Íslands, Nasdaq OMX Iceland hf. og Samtökum atvinnulífsins (síðast útgefnar febrúar 2021). Félagið álitur sig fylgja framangreindum leiðbeiningum um stjórnarhætti í öllum meginráttum en með eftirfarandi undantekningu; félagið hefur ekki skipað tilnefningarnefnd. Félagið er aðili að Festu, félagi um samfélagslega ábyrgð og styðst við þau viðmið sem það félag setur. Frekari upplýsingar um stjórn og stjórnarhætti er að finna í kaflanum Stjórnarháttayfirlýsing sem er fylgiskjal með ársreikningnum.

Stjórn félagsins í árslok 2021 var skipuð eftirfarandi einstaklingum: Kristján Þ. Davíðsson, stjórnarformaður, Anna G. Sverrisdóttir varaformaður, Hjálmar Kristjánsson, Krístrún Heimisdóttir og Magnús Gústafsson. Hlutfall karla í stjórninni er 60% og hlutfall kvenna er 40%. Stjórnin uppfyllir því skilyrði 63. gr. hlutafélagalaga nr. 2/1995 um kynjahlutföll, en þar er kveðið á um að hlutfall hvors kyns sé ekki lægra en 40%. Í framkvæmdastjórn félagsins sitja þrír, tveir karlar og ein kona.

# Skýrsla og yfirlýsing stjórnar og forstjóra frh.

---

## Ófjárhagsleg upplýsingagjöf

Í samræmi við ákvæði ársreikningalaga birtir samstæðan sérstakan kafla um ófjárhagslega upplýsingagjöf sem fylgiskjal með ársreikningnum. Þar er fjallað um sjálfbærni og samfélagsábyrgð félagsins, ábyrgar fiskveiðar, umhverfismál, mannauð- og öryggismál, og siðferði. Sjávarútvegur er órjúfanlegur þáttur íslensks samfélags og leggur Brim áherslu á að starfa í sátt við umhverfið og samfélagið, sem leiðarljós í sjálfbærniáherslum félagsins. Frekari umfjöllun um ófjárhagslega upplýsingagjöf er að finna í árs- og sjálfbærnisráskýrslu Brims fyrir árið 2021.

## Yfirlýsing stjórnar og forstjóra

Ársreikningur samstæðunnar er gerður í samræmi við alþjóðlega reikningsskilastaðla eins og þeir hafa verið staðfestir af Evrópusambandinu og viðbótarkröfur um upplýsingagjöf í samstæðureikningum félaga sem hafa verðbréf sín skráð á skipulegum verðbréfamarkaði.

Samkvæmt bestu vitneskju stjórnar og forstjóra er ársreikningur samstæðunnar í samræmi við alþjóðlega reikningsskilastaðla eins og þeir hafa verið staðfestir af Evrópusambandinu. Er það álit stjórnar og forstjóra að ársreikningurinn gefi glögga mynd af eignum, skuldum og fjárhagsstöðu samstæðunnar 31. desember 2021 ásamt rekstrarafkomu hennar og breytingu á handbæru fé á árinu 2021. Jafnframt er það álit stjórnar og forstjóra að ársreikningurinn og skýrsla stjórnar fyrir árið 2021 gefi glögg yfirlit um árangur af rekstri samstæðunnar, stöðu hennar og þróun og lýsi helstu áhættuþáttum sem samstæðan býr við.

Stjórn og forstjóri Brims hf. hafa í dag fjallað um samstæðuársreikning félagsins fyrir árið 2021 og staðfesta hann með undirritun sinni. Stjórn og forstjóri leggja til við aðalfund félagsins að samþykkja ársreikninginn.

Reykjavík, 24. febrúar 2022.

Stjórn:

Kristján Þ. Davíðsson

Anna G. Sverrisdóttir

Hjálmar Kristjánsson

Kristrún Heimisdóttir

Magnús Gústafsson

Forstjóri:

Guðmundur Kristjánsson

# Áritun óháðs endurskoðanda

Til stjórnar og hluthafa Brims hf.

## Álit

Við höfum endurskoðað meðfylgjandi samstæðuársreikning Brims hf. fyrir árið 2021. Samstæðuársreikningurinn hefur að geyma rekstrarreikning, yfirlit um heildarafkomu, efnahagsreikning, eiginfjáryfirlit, sjóðstreymisyfirlit, upplýsingar um mikilvægar reikningsskilaaðferðir og aðrar skýringar.

Það er álit okkar að samstæðuársreikningurinn gefi glögga mynd af afkomu samstæðunnar á árinu 2021, efnahag hennar 31. desember 2021 og breytingu á handbæru fé á árinu 2021, í samræmi við alþjóðlega reikningsskilastaðla eins og þeir hafa verið samþykktir af Evrópusambandinu og viðbótarkröfur í lögum um ársreikninga.

Álit okkar er í samræmi við þær upplýsingar sem koma fram í endurskoðunarskýrslu okkar til endurskoðunarnefndar Brims hf. í samræmi við 11. gr. reglugerðar Evrópuþingsins og ráðsins nr. 537/2014.

## Grundvöllur fyrir álit

Endurskoðað var í samræmi við alþjóðlega endurskoðunarstaðla. Ábyrgð okkar samkvæmt þeim stöðlum er nánar lýst í kaflanum um ábyrgð endurskoðanda hér fyrir neðan. Við erum óháð Brimi hf. í samræmi við alþjóðlegar siðareglur fyrir endurskoðendur sem og aðrar siðareglur sem eru viðeigandi við endurskoðun á Íslandi, og höfum við uppfyllt ákvæði þeirra reglna. Þar með talið, í samræmi við okkar bestu þekkingu, höfum við ekki veitt Brimi hf., eða þar sem við á, móðurfélagi þess eða dótturfélögum innan Evrópusambandsins, óheimilaða þjónustu sem um getur í 1. mgr. 5. gr. reglugerðar Evrópuþingsins og ráðsins nr. 537/2014. Við teljum að við endurskoðunina höfum við aflað nægilegra og viðeigandi gagna til að byggja álit okkar á.

## Megináherslur við endurskoðunina

Megináherslur við endurskoðunina eru þau atriði, sem að okkar faglega mati, hafa mesta þýðingu fyrir endurskoðun okkar á samstæðuársreikningi félagsins árið 2021. Þessi atriði voru yfirfarin við endurskoðun á samstæðuársreikningnum og höfð til hliðsjónar við ákvörðun á viðeigandi álit á honum. Í áritun okkar látum við ekki í ljós sérstakt álit á hverju þeirra fyrir sig.

## Megináherslur við endurskoðun

## Hvernig við endurskoðuðum megináherslur

### Afurðabirgðir

Afurðabirgðir nema um 44,2 milljónum evra í árslok.

Afurðabirgðir félagsins eru metnar til eignar miðað við áætlað meðalframleiðsluverð, sem samanstendur af beinum og óbeinum framleiðslukostnaði eða hreinu söluverði, hvoru sem lægra reynist. Þar sem um er að ræða matskenndan lið teljum við afurðabirgðir vera megináherslu við endurskoðun okkar.

Vísun í skýringu 18 um birgðir og skýringu 3 um mikilvægar reikningsskilaaðferðir.

Við lögðum mat á aðferðafræði stjórnenda við birgðamat.

Áætluð framlegð af sölu birgða í hverjum afurðaflokki sem liggur til grundvallar mati á afurðabirgðum var borin saman við raunframlegð í rekstri viðkomandi afurðaflokka.

Við tókum úrtak úr sölureikningum afurða við reikningsskiladag og athuguðum hvort söluverð væri lægra en kostnaðarverð birgða.

Með úrtaksprófunum staðfestum við magn og tilvist birgða sem og söluverð sem liggur til grundvallar verðmati birgða.

### Megináherslur við endurskoðun

#### Aflaheimildir

Bókfærðar aflaheimildir nema 304 milljónum evra eða um 38% af efnahagsreikningi samstæðunnar.

Aflaheimildir eru færðar til eignar í efnahagsreikningi á kostnaðarverði sem óefnisleg eign með ótakmarkaðan líftíma. Stjórnendur framkvæma virðisrýrnunarpróf árlega og meta hvort endurheimtanlegt virði aflaheimilda sé umfram bókfært verð þeirra á reikningsskiladegi. Í ljósi stærðar reikningsliðar í efnahagsreikningi og matskenndra forsenda virðisrýrnunarpófs stjórnenda teljum við aflaheimildir vera megináherslu við endurskoðun okkar.

Vísun í skýringu 14 um óefnislegar eignir og skýringu 3 um mikilvægar reikningsskilaaðferðir.

#### Aðrar upplýsingar

Stjórn og forstjóri bera ábyrgð á öðrum upplýsingum. Aðrar upplýsingar eru skýrsla og yfirlýsing stjórnar og forstjóra, ársfjórðungsyfirlit, stjórnarháttayfirlýsing, ófjárhagsleg upplýsingagjöf og ársskýrsla að undanskildum samstæðuársreikningi og áritun okkar á hann. Við fengum skýrslu og yfirlýsingu stjórnar og forstjóra ásamt ársfjórðungsyfirliti, stjórnarháttayfirlýsingu og ófjárhagslega upplýsingagjöf fyrir áritunardag en ársskýrsluna gerum við ráð fyrir að fá eftir áritunardag.

Álit okkar á ársreikningnum nær ekki yfir aðrar upplýsingar og við ályktum hvorki um, né veitum staðfestingu á efni þeirra ef frá er talin sú staðfesting varðandi skýrslu og yfirlýsingu stjórnar og forstjóra sem fram kemur hér að neðan.

Í tengslum við endurskoðun okkar berum við ábyrgð á að lesa framangreindar aðrar upplýsingar og skoða hvort þær séu í verulegu ósamræmi við ársreikninginn eða þekkingu okkar sem við höfum aflað við endurskoðunina eða virðast að öðru leyti innifela verulegar skekkjur. Ef við komumst að þeirri niðurstöðu, byggt á þeirri vinnu sem við höfum framkvæmt, að það séu verulegar skekkjur í öðrum upplýsingum ber okkur að skýra frá því. Það er ekkert sem við þurfum að skýra frá hvað þetta varðar.

Ef við komumst að því að það séu verulegar skekkjur í ársskýrslu þegar við lesum hana eftir áritunardag ber okkur skylda til að skýra frá því.

Í samræmi við ákvæði 2. mgr. 104. gr. laga nr. 3/2006 um ársreikninga staðfestum við samkvæmt okkar bestu vitund að í skýrslu stjórnar sem fylgir samstæðuársreikningi þessum eru veittar þær upplýsingar sem þar ber að veita í samræmi við lög um ársreikninga og koma ekki fram í skýringum.

### Hvernig við endurskoðuðum megináherslur

Við staðfestum tilvist aflahlutdeildar og aflamarks samstæðunnar.

Stjórnendur lögðu fram virðisrýrnunarpróf sem var framkvæmt á aflaheimildum samstæðunnar í árslok 2021. Við ásamt verðmatssérfræðingum okkar fórum yfir aðferðafræði stjórnenda og hvort breytingar hafi orðið á aðferð milli ára. Við skoðun okkar á virðisrýrnunarprófinu höfum við meðal annars yfirfarið helstu forsendur stjórnenda s.s.:

- Áætlanir stjórnenda sem notaðar eru til grundvallar útreikningi virðisrýrnunarprófsins.
- Veginn fjármagnskostnað (WACC) og með hvaða hætti hann er reiknaður og forsendur útreikninganna.

Jafnframt fórum við yfir útreikning virðisrýrnunarprófsins og niðurstöður þess ásamt því að kanna hvort það hafi verið framkvæmt í samræmi við kröfur í alþjóðlegum reikningsskilastaðli 36 (IAS 36). Við könnuðum einnig hvort skýringar með ársreikningi væru í samræmi við IAS 36.

## Áritun óháðs endurskoðanda, frh.:

---

### Ábyrgð stjórnar og forstjóra á ársreikningnum

Stjórn og forstjóri eru ábyrg fyrir gerð og framsetningu samstæðuársreikningsins í samræmi við alþjóðlega reikningsskilastaðla eins og þeir hafa verið staðfestir af Evrópusambandinu og viðbótarkröfur í lögum um ársreikninga. Stjórn og forstjóri eru einnig ábyrg fyrir því innra eftirliti sem nauðsynlegt er varðandi gerð og framsetningu samstæðuársreikningsins, þannig að hann sé án verulegra annmarka, hvort sem er vegna sviksemi eða mistaka.

Við gerð samstæðuársreikningsins eru stjórn og forstjóri ábyrg fyrir því að meta rekstrarhæfi Brims hf. Ef við á, skulu stjórn og forstjóri setja fram viðeigandi skýringar um rekstrarhæfi og hvers vegna þau ákváðu að beita forsendunni um rekstrarhæfi við gerð og framsetningu samstæðuársreikningsins, nema stjórn og forstjóri hafi ákveðið að leysa félagið upp eða hætta starfsemi, eða hafa enga aðra raunhæfa möguleika en að gera það.

### Ábyrgð endurskoðanda á endurskoðun samstæðuársreikningsins

Markmið okkar er að afla nægjanlegrar vissu um að samstæðuársreikningurinn sé án verulegra annmarka, hvort sem er af völdum sviksemi eða mistaka og að gefa út áritun sem felur í sér álit okkar. Nægjanleg vissu er þó ekki trygging þess að endurskoðun sé framkvæmd í samræmi við alþjóðlega endurskoðunarstaðla muni uppgötva allar verulegar skekkjur séu þær til staðar. Skekkjur geta orðið vegna mistaka eða sviksemi og eru álitnar verulegar ef þær gætu haft áhrif á fjárhagslega ákvarðanatöku notenda samstæðuársreikningsins, einar og sér eða samanlagðar.

Endurskoðun okkar í samræmi við alþjóðlega endurskoðunarstaðla byggir á faglegri dómgreind og beitum við faglegri tortryggni í gegnum endurskoðunina. Við framkvæmum einnig eftirfarandi:

- Greinum og metum hættuna á verulegri skekkju í samstæðuársreikningnum, hvort sem er vegna mistaka eða sviksemi, hönnum og framkvæmum endurskoðunaraðgerðir til að bregðast við þeim hættum og öflum endurskoðunargagna sem eru nægjanleg og viðeigandi til að byggja álit okkar á. Hættan á að uppgötva ekki verulega skekkju vegna sviksemi er meiri en að uppgötva ekki skekkju vegna mistaka, þar sem sviksemi getur falið í sér samsæri, skjalafals, misvísandi framsetningu samstæðuársreiknings, að einhverju sé viljandi sleppt eða að farið sé framhá innri eftirlitsaðgerðum.
- Öflum skilnings á innra eftirliti, sem snertir endurskoðunina, í þeim tilgangi að hanna viðeigandi endurskoðunaraðgerðir, en ekki í þeim tilgangi að veita álit á virkni innra eftirlits félagsins.
- Metum hvort reikningsskilaaðferðir sem notaðar eru og tengdar skýringar, séu viðeigandi og hvort reikningshaldslegt mat stjórnenda sé raunhæft.
- Ályktum um notkun stjórnenda á forsendunni um rekstrarhæfi og metum á grundvelli endurskoðunarinnar hvort verulegur vafi leiki á rekstrarhæfi eða hvort aðstæður séu til staðar sem gætu valdið verulegum efasemdum um rekstrarhæfi. Ef við teljum að verulegur vafi leiki á rekstrarhæfi ber okkur að vekja sérstaka athygli á viðeigandi skýringum samstæðuársreikningsins í áritun okkar. Ef slíkar skýringar eru ófullnægjandi þurfum við að víkja frá fyrirvaralausri áritun. Niðurstaða okkar byggir á endurskoðunargögnum sem aflað er fram að dagsetningu áritunar okkar. Engu að síður geta atburðir eða aðstæður í framtíðinni valdið óvissu um rekstrarhæfi félagsins.
- Metum í heild sinni hvort samstæðuársreikningurinn gefi glögga mynd af undirliggjandi viðskiptum og atburðum, metum framsetningu, uppbyggingu, innihald og þar með talið skýringar við samstæðuársreikninginn með tilliti til glöggrar myndar.
- Öflum fullnægjandi endurskoðunargagna vegna fjárhagsupplýsinga eininga innan samstæðunnar, til að geta látið í ljós álit á samstæðuársreikningi. Við erum ábyrg fyrir skipulagi, umsjón og framgangi endurskoðunar samstæðunnar. Við berum ein ábyrgð á álitum okkar.

Okkur ber skylda til að upplýsa stjórn og endurskoðunarnefnd meðal annars um áætlað umfang og tímasetningu endurskoðunarinnar og veruleg atriði sem komu upp í endurskoðun okkar, þar á meðal verulega annmarka á innra eftirliti sem komu fram í endurskoðuninni, ef við á.



## Áritun óháðs endurskoðanda, frh.:

---

Við höfum einnig lýst því yfir við stjórn og endurskoðunarnefnd að við höfum uppfyllt skyldur siðareglna um óhæði og höfum miðlað til þeirra upplýsingum um tengsl eða önnur atriði sem gætu mögulega haft áhrif á óhæði okkar og þar sem viðeigandi er, hvaða varnir við höfum sett til að tryggja óhæði okkar.

Jafnframt því að sinna skyldum okkar sem kjörnir endurskoðendur félagsins hefur Deloitte veitt félaginu ýmsa aðra heimilaða þjónustu svo sem könnun árshlutareiknings, aðra staðfestingarvinnu og skattaráðgjöf. Deloitte hefur til staðar innri ferla til að tryggja óhæði sitt áður en við tökum að okkur önnur verkefni. Deloitte hefur staðfest skriflega við endurskoðunarnefndina að við erum óháð Brim hf.

Af þeim atriðum sem við höfum upplýst stjórn og endurskoðunarnefnd um, lögðum við mat á hvaða atriði höfðu mesta þýðingu í endurskoðuninni á yfirstandandi ári og eru það megináherslur í endurskoðuninni. Við lýsum þessum atriðum í áritun okkar nema lög og reglur leyfi ekki að upplýst sé um slík atriði eða í undantekningartilfellum þegar endurskoðandinn metur að ekki skuli upplýsa um viðkomandi atriði þar sem neikvæðar afleiðingar upplýsinganna eru taldar vega þyngra en almannahagsmunir.

Deloitte var kjörið endurskoðandi Brims hf. á aðalfundi félagsins þann 25. mars 2021. Deloitte hefur verið endurskoðandi Brims hf. síðan á aðalfundi félagsins ársins 2015.

Kópavogur, 24. febrúar 2022.

**Deloitte ehf.**

Ingi Björn Bergmann  
endurskoðandi

# Rekstrarreikningur ársins 2021

|   | Skýr. | 2021          | 2020          |
|---|-------|---------------|---------------|
| Seldar vörur .....                              | 4     | 387.931       | 292.438       |
| Kostnaðarverð seldra vara .....                 |       | ( 293.482)    | ( 233.023)    |
| <b>Vergur hagnaður .....</b>                    |       | <b>94.449</b> | <b>59.415</b> |
| Aðrar rekstrartekjur .....                      | 5     | 20.891        | 0             |
| Útflutningskostnaður .....                      |       | ( 8.017)      | ( 7.071)      |
| Annar rekstrarkostnaður .....                   | 9     | ( 9.806)      | ( 9.975)      |
| <b>Rekstrarhagnaður .....</b>                   |       | <b>97.517</b> | <b>42.369</b> |
| Fjáreignatekjur .....                           |       | 3.962         | 1.967         |
| Fjármagnsgjöld .....                            |       | ( 7.575)      | ( 7.611)      |
| Gengismunur .....                               |       | ( 20)         | ( 1.135)      |
| Fjáreignatekjur og fjármagnsgjöld samtals ..... | 11    | ( 3.633)      | ( 6.779)      |
| Áhrif hlutdeildarféлага .....                   | 15    | 805           | 819           |
| Hagnaður fyrir tekjuskatt .....                 |       | 94.689        | 36.409        |
| Tekjuskattur .....                              | 12    | ( 19.487)     | ( 7.516)      |
| Hagnaður af áframhaldandi starfsemi .....       |       | 75.202        | 28.893        |
| Hagnaður af aflagðri starfsemi .....            |       | 0             | 472           |
| <b>Hagnaður ársins .....</b>                    |       | <b>75.202</b> | <b>29.365</b> |
| <br>  |       |               |               |
| EBITDA .....                                    |       | 93.200        | 57.401        |
| <br>  |       |               |               |
| <b>Hagnaður á hlut</b>                          |       |               |               |
| Grunnhagnaður og þynntur hagnaður á hlut .....  | 21    | 0,039         | 0,015         |

Skýringar á blaðsíðum 15 til 37 eru óaðskiljanlegur hluti af samstæðuársreikningnum

# Yfirlit um heildarafkomu ársins 2021

---

|  | Skýr. | 2021          | 2020          |
|--|-------|---------------|---------------|
| <b>Hagnaður ársins</b> .....                                   |       | 75.202        | 29.365        |
| <b>Rekstrarliðir færðir beint á eigið fé:</b>                  |       |               |               |
| <b>Liðir sem síðar munu verða endurflokkaðir yfir rekstur:</b> |       |               |               |
| Þýðingarmunur vegna eignarhluta í félögum .....                |       | 747           | ( 2.699)      |
| Áhættuvarnir vegna langtímaskulda .....                        | 20    | 521           | 89            |
| <b>Heildarafkoma ársins</b> .....                              |       | <u>76.470</u> | <u>26.755</u> |

Skýringar á blaðsíðum 15 til 37 eru óaðskiljanlegur hluti af samstæðuársreikningnum

# Efnahagsreikningur 31. desember 2021

|   | Skýr. | 2021                  | 2020                  |
|---|-------|-----------------------|-----------------------|
| <b>Eignir</b>   |       |                       |                       |
| Rekstrarfjármunir .....                                     | 13    | 181.496               | 188.475               |
| Óefnislegar eignir .....                                    | 14    | 323.730               | 329.689               |
| Eignarhlutur í hlutdeildarfélögum .....                     | 15    | 45.437                | 36.322                |
| Langtímakröfur á tengda aðila .....                         | 16    | 75.347                | 91.883                |
| Aðrar fjárfestingar .....                                   | 17    | 1.536                 | 1.493                 |
| Fastafjármunir  |       | <u>627.546</u>        | <u>647.862</u>        |
| <br>  |       |                       |                       |
| Birgðir .....   | 18    | 50.313                | 56.898                |
| Viðskiptakröfur og aðrar skammtímakröfur .....              | 19    | 28.270                | 28.059                |
| Kröfur á tengda aðila .....                                 | 31    | 12.888                | 10.573                |
| Handbært fé .....   |       | 76.889                | 21.596                |
| Veltufjármunir  |       | <u>168.360</u>        | <u>117.126</u>        |
| <br>  |       |                       |                       |
| <b>Eignir samtals</b>                                       |       | <u><u>795.906</u></u> | <u><u>764.988</u></u> |
| <br>  |       |                       |                       |
| <b>Eigið fé</b>   |       |                       |                       |
| Hlutfé .....  |       | 20.052                | 20.052                |
| Lögbundinn varasjóður og yfirverðsreikningur hlutfjár ..... |       | 59.431                | 59.431                |
| Þýðingarmunur .....   |       | 865                   | 118                   |
| Annað bundið eigið fé .....                                 |       | 62.032                | 49.019                |
| Óráðstafað eigið fé .....                                   |       | 256.026               | 208.850               |
| Eigið fé  | 20    | <u>398.406</u>        | <u>337.470</u>        |
| <br>  |       |                       |                       |
| <b>Skuldir</b>  |       |                       |                       |
| Vaxtaberandi skuldir .....                                  | 22    | 258.568               | 256.469               |
| Tekjuskattsskuldbinding .....                               | 23    | 76.165                | 69.383                |
| Langtímaskuldir   |       | <u>334.733</u>        | <u>325.852</u>        |
| <br>  |       |                       |                       |
| Vaxtaberandi skuldir .....                                  | 22    | 26.117                | 63.715                |
| Viðskiptaskuldir og aðrar skammtímaskuldir .....            | 24    | 21.540                | 21.373                |
| Skuldir við tengda aðila .....                              | 31    | 2.775                 | 5.973                 |
| Skattar ársins .....  | 23    | 12.335                | 10.605                |
| Skammtímaskuldir  |       | <u>62.767</u>         | <u>101.666</u>        |
| <br>  |       |                       |                       |
| Skuldir   |       | <u>397.500</u>        | <u>427.518</u>        |
| <br>  |       |                       |                       |
| <b>Eigið fé og skuldir samtals</b>                          |       | <u><u>795.906</u></u> | <u><u>764.988</u></u> |

Skýringar á blaðsíðum 15 til 37 eru óaðskiljanlegur hluti af samstæðuársreikningnum

# Eiginfjáryfirlit 2021

|                                      | Lögbundinn<br>varasjóður og<br>yfirverðs-<br>reikningur |        | Þýðingar-<br>munur | Annað bundið<br>eigið fé | Óráðstafað<br>eigið fé | Eigið fé<br>samtals |
|--------------------------------------|---|--------|--------------------|--------------------------|------------------------|---------------------|
|                                      | Hlutafé   |        |                    |                          |                        |                     |
| <b>Árið 2020</b>                     |   |        |                    |                          |                        |                     |
| Eigið fé 1.1.2020 .....              | 19.913  | 54.298 | 2.817              | 36.230                   | 204.106                | 317.364             |
| Afhent eigin bréf .....              | 139   | 5.133  |                    |                          |                        | 5.272               |
| Hagnaður ársins .....                |   |        |                    |                          | 29.365                 | 29.365              |
| Þýðingarmunur ársins .....           |   |        | ( 2.699)           |                          |                        | ( 2.699)            |
| Áhættuvarnir langtímaskulda .....    |   |        |                    | 89                       |                        | 89                  |
| Millifært á bundið eigið fé .....    |   |        |                    | 12.700                   | ( 12.700)              | 0                   |
| Greiddur arður, 1,0 kr. á hlut ..... |   |        |                    |                          | ( 11.921)              | ( 11.921)           |
| Eigið fé 31.12.2020 .....            | 20.052  | 59.431 | 118                | 49.019                   | 208.850                | 337.470             |
| <b>Árið 2021</b>                     |   |        |                    |                          |                        |                     |
| Eigið fé 1.1.2021 .....              | 20.052  | 59.431 | 118                | 49.019                   | 208.850                | 337.470             |
| Hagnaður ársins .....                |   |        |                    |                          | 75.202                 | 75.202              |
| Þýðingarmunur ársins .....           |   |        | 747                |                          |                        | 747                 |
| Áhættuvarnir langtímaskulda .....    |   |        |                    | 521                      |                        | 521                 |
| Millifært á bundið eigið fé .....    |   |        |                    | 12.492                   | ( 12.492)              | 0                   |
| Greiddur arður, 1,2 kr. á hlut ..... |   |        |                    |                          | ( 15.534)              | ( 15.534)           |
| Eigið fé 31.12.2021 .....            | 20.052  | 59.431 | 865                | 62.032                   | 256.026                | 398.406             |

Skýringar á blaðsíðum 15 til 37 eru óaðskiljanlegur hluti af samstæðuársreikningnum

# Sjóðstreymisyfirlit ársins 2021

|   | Skýr. | 2021                 | 2020                 |
|---|-------|----------------------|----------------------|
| <b>Rekstrarhreyfingar</b>   |       |                      |                      |
| Rekstrarhagnaður ársins .....   |       | 97.517               | 42.369               |
| Rekstrarliðir sem hafa ekki áhrif á fjárstreymi:                      |       |                      |                      |
| Afskriftir og virðisrymun rekstrarfjármuna og óefnislegra eigna ..... |       | 16.574               | 15.046               |
| Hagnaður af sölu aflaheimilda .....                                   | 5 (   | 17.813)              | 0                    |
| Hagnaður af sölu rekstrarfjármuna .....                               | (     | 3.078)               | ( 14)                |
|   |       | <u>93.200</u>        | <u>57.401</u>        |
| Breytingar á rekstartengdum eignum .....                              |       | 3.984                | ( 11.499)            |
| Breytingar á rekstartengdum skuldum .....                             | (     | 1.582)               | 11.572               |
| Breytingar á rekstartengdum eignum og skuldum                         |       | <u>2.402</u>         | <u>73</u>            |
| Innheimtar vaxtatekjur .....  |       | 3.954                | 951                  |
| Greidd vaxtagjöld .....   | (     | 7.528)               | ( 7.610)             |
| Greiddir skattar .....  | (     | 9.490)               | ( 7.666)             |
| Handbært fé frá rekstri   |       | <u>82.538</u>        | <u>43.149</u>        |
| <b>Fjárfestingarhreyfingar</b>  |       |                      |                      |
| Fjárfesting í rekstrarfjármunum .....                                 | 13 (  | 3.749)               | ( 23.963)            |
| Fjárfesting í rekstrarfjármunum í smíðum .....                        |       | 0                    | ( 12.401)            |
| Söluverð rekstrarfjármuna .....                                       |       | 5.328                | 1.840                |
| Söluverð aflaheimilda .....   | 5     | 22.462               | 0                    |
| Fjárfesting í aflaheimildum .....                                     | (     | 61)                  | 0                    |
| Fjárfesting í dótturfélagi að frádregnu handbæru fé .....             |       | 0                    | ( 17.286)            |
| Söluverð eignarhluta að frádregnu handbæru fé .....                   |       | 0                    | 138                  |
| Lánveitingar til tengdra aðila .....                                  |       | 0                    | ( 29.763)            |
| Afborganir lánveitinga .....  |       | 705                  | 304                  |
| Aðrar fjárfestingar .....   | (     | 151)                 | ( 1.917)             |
| Fjárfestingarhreyfingar   |       | <u>24.534</u>        | <u>( 83.048)</u>     |
| <b>Fjármögnunarhreyfingar</b>   |       |                      |                      |
| Greiddur arður .....  | (     | 15.534)              | ( 11.921)            |
| Skammtímalán .....  | (     | 36.460)              | 37.035               |
| Tekin ný langtímalán .....  |       | 36.473               | 5.375                |
| Afborganir langtímalána .....   | (     | 36.258)              | ( 22.491)            |
| Fjármögnunarhreyfingar  | (     | <u>51.779)</u>       | <u>7.998</u>         |
| <b>Hækkun (lækkun) á handbæru fé.....</b>                             |       | <b>55.293</b>        | <b>( 31.901)</b>     |
| <b>Handbært fé í ársbyrjun.....</b>                                   |       | <b>21.596</b>        | <b>53.497</b>        |
| <b>Handbært fé í árslok .....</b>                                     |       | <b><u>76.889</u></b> | <b><u>21.596</u></b> |

Skýringar á blaðsíðum 15 til 37 eru óaðskiljanlegur hluti af samstæðuársreikningnum

# Skýringar

## 1. Félagið

Brim hf. ("Félagið") er íslenskt hlutafélag. Höfuðstöðvar félagsins eru að Norðurgarði 1, Örfirisey í Reykjavík. Samtæðuársreikningur félagsins fyrir árið 2021 hefur að geyma ársreikning félagsins og dótturfélaga þess, sem vísað er til í heild sem "samstæðunnar" og til einstakra félaga sem "samstæðufélaga" og hlutdeild samstæðunnar í hlutdeildarfélögum.

Brim hf. og dótturfélög gera út 9 fiskiskip og vinnur fiskafurðir á sjó, í Reykjavík, Hafnarfirði, Akranesi og Vopnafirði. Samstæðan hefur mestar aflaheimildir íslenskra útgerðarfélaga og rekur eigið markaðs- og sölustarf sem selur afurðirnar um heim allan. Með reynslumiklu og hæfu starfsfólki er lögð áhersla á ábyrga umgengni auðlinda til sjós og lands og gæði afurða.

## 2. Grundvöllur reikningsskilanna

### a. Yfirlýsing um að alþjóðlegum reikningsskilastöðlum sé fylgt

Samtæðuársreikningurinn er gerður í samræmi við alþjóðlega reikningsskilastaðla (IFRS) eins og þeir hafa verið staðfestir af Evrópusambandinu.

Stjórn félagsins staðfesti og heimilaði birtingu ársreikningsins þann 24. febrúar 2022.

### b. Grundvöllur matsaðferða

Samtæðuársreikningurinn er gerður á grundvelli kostnaðarverðs, að því undanskildu að afleiðusamningar eru færðir á gangvirði.

### c. Starfrækslu- og framsetningargjaldmiðill

Samtæðuársreikningurinn er birtur í evrum, sem er starfrækslugjaldmiðill félagsins. Allar fjárhæðir eru birtar í þúsundum evra, nema annað sé tekið fram.

### d. Mat og ákvarðanir

Gerð samtæðuársreiknings í samræmi við alþjóðlega reikningsskilastaðla krefst þess að stjórnendur taki ákvarðanir, meti og gefi sér forsendur sem hafa áhrif á beitingu reikningsskilaaðferða og birtar fjárhæðir eigna, skulda, tekna og gjalda. Endanlegar niðurstöður kunna að vera frábrugðnar þessu mati.

Mat og forsendur þess eru í stöðugri endurskoðun. Breytingar á reikningshaldslegu mati eru færðar á því tímabili sem breytingin á sér stað og þeim framtíðartímabilum sem breytingarnar hafa áhrif á.

Upplýsingar um mikilvægar ákvarðanir þar sem reikningsskilaaðferðir hafa mest áhrif á skráðar fjárhæðir í ársreikningnum, er að finna í skýringu 14 um mat á endurheimtanlegum fjárhæðum aflaheimilda.

### e. Ákvörðun gangvirðis

Hluti af reikningsskilaaðferðum og skýringum samstæðunnar krefjast ákvörðunar á gangvirði, bæði vegna fjármálagerninga og annarra eigna og skulda.

Að svo miklu leyti sem hægt er, notar samstæðan markaðsupplýsingar við ákvörðun gangvirðis en liggi slíkar upplýsingar ekki fyrir er byggt á mati stjórnenda. Ef upplýsingar frá þriðja aðila, líkt og verð frá miðlurum eða verðmatsþjónustu, eru notaðar við ákvörðun gangvirðis þá nýta stjórnendur upplýsingarnar til að styðja þá niðurstöðu að matið uppfylli kröfur alþjóðlegra reikningsskilastaðla (IFRS), þar á meðal það stig sem slíkt mat myndi falla undir.

Gangvirðið er flokkað í mismunandi stig eftir stigskiptu kerfi á grundvelli þeirra forsenda sem notaðar eru við matið samkvæmt eftirfarandi flokkum:

Stig 1: skráð verð (óbreytt) á virkum markaði fyrir samskonar eignir og skuldir.

Stig 2: aðrar forsendur en skráð verð samkvæmt 1. stigi sem hægt er að greina fyrir eignina eða skuldina, ýmist beint (þ.e. verð) eða óbeint (þ.e. afleið af verði).

Stig 3: forsendur sem notaðar eru við mat eignar eða skuldar eru ekki byggðar á fánlegum markaðsupplýsingum (ógreinanlegar upplýsingar).

Nánari upplýsingar um forsendurnar sem notaðar eru við ákvörðun gangvirðis er að finna í skýringu 14 óefnislegar eignir.

### 3. Mikilvægar reikningsskilaaðferðir

Reikningsskilaaðferðum sem lýst er hér á eftir hefur verið beitt með samræmdum hætti fyrir öll tímabil sem koma fram í ársreikningnum af öllum félögum í samstæðunni.

#### a. Grundvöllur samstæðu

##### (i) Sameining fyrirtækja

Samstæðan færir sameiningu fyrirtækja með því að nota kaupaðferðina þegar yferráð flytjast til hennar (sjá a ii). Endurgjald fyrir yfirtöku er að jafnaði metið á gangvirði eins og keyptar hreinar aðgreinanlegar eignir. Viðskiptavild sem verður til er virðisprófuð árlega. Allur hagnaður af hagstæðum kaupum er færður í rekstrarreikning þegar í stað. Viðskiptakostnaður er gjaldfærður þegar hann fellur til nema hann tengist útgáfu skuldabréfa eða hlutabréfa.

##### (ii) Dótturfélög

Dótturfélög eru þau félög þar sem samstæðan fer með yferráð. Samstæðan fer með yferráð þegar hún ber áhættu eða hefur ávinning af breytilegri arðsemi af hlutdeild sinni í félaginu og getur haft áhrif á arðsemina vegna yferráða sinna. Reikningsskil dótturfélaga eru innifalin í samstæðureikningnum frá því að yferráð myndast og þar til þeim lýkur.

##### (iii) Tap á yferráðum

Þegar yferráð samstæðunnar í dótturfélagi tapast eru eignir og skuldir dótturfélagsins færðar út úr samstæðureikningnum ásamt hlutdeild annarra eigenda þess og öðrum liðum eigin fjár. Allur tengdur hagnaður eða tap er fært í rekstrarreikning. Eignarhlutur sem haldið er eftir er metinn á gangvirði á þeim degi sem yferráð töpuðust.

##### (iv) Hlutdeild í hlutdeildarfélögum

Eignarhlutir í hlutdeildarfélögum eru færðir með hlutdeildaraðferð. Hlutdeildarfélög eru þau félög sem samstæðan hefur veruleg áhrif á fjárhags- og rekstrarstefnu, en ekki yferráð. Hlutdeildarfélög eru upphaflega færð á kostnaðarverði. Eftir upphaflega skráningu er hlutdeild samstæðunnar í afkomu og heildarafkomu hlutdeildarfélaga færð í samstæðureikninginn þar til verulegum áhrifum eða sameiginlegum yferráðum lýkur.

##### (v) Viðskipti felld út við gerð samstæðureiknings

Viðskipti milli félaga innan samstæðunnar, stöður milli þeirra og óinnleystar tekjur og gjöld sem myndast hafa í viðskiptum milli félaganna eru felld út við gerð ársreiknings samstæðunnar. Óinnleystur hagnaður sem hefur myndast í viðskiptum við hlutdeildarfélög er færður til lækkunar í samræmi við eignarhlut samstæðunnar í félögunum. Óinnleyst tap er fært út með sama hætti og óinnleystur hagnaður, en aðeins að því marki að ekkert bendi til virðisrýrnunar.

#### b. Tekjur

Tekjuskráning samstæðunnar endurspeglar það gagngjald sem samstæðan væntir að fá vegna sölu á vöru og þjónustu til viðskiptavinar.

Tekjur samstæðunnar af samningum við viðskiptavini (IFRS 15) samanstanda af sölu á sjávarafurðum. Tekjur eru skráðar á þeim tímapunkti sem yferráð yfir vörunni flytjast til viðskiptavinar. Flutningur á yferráðum yfir hinu selda tekur mið af flutningsskilmálum og er ýmist við afhendingu vöru til flutningsaðila eða viðskiptavinar.

Samstæðan færir ekki skuldbindingu vegna væntra vöruskila þar sem reynslan sýnir að upphæðir hafa verið óverulegar.

#### c. Gjöld

##### (i) Kostnaðarverð seldra vara

Kostnaðarverð seldra vara samanstandur af kostnaði við útgerð og framleiðslu, þar með töldum launakostnaði, veiðigjöldum og afskriftum.



### 3. Mikilvægar reikningsskilaðferðir, frh.

#### c. Gjöld frh.

##### (ii) Annar rekstrarkostnaður

Annar rekstrarkostnaður samanstendur af sölukostnaði, þjónustu við viðskiptavini, skrifstofu- og stjórnunarkostnaði og ýmsum öðrum kostnaði, þar með töldum launakostnaði og afskriftum vegna annarra en tekjuskapandi eininga samstæðunnar.

#### d. Fjáreignatekjur og fjármagnsgjöld

Fjáreignatekjur samanstanda af vaxtatekjum af fjárfestingum, arðstekjum og hagnaði af áhættuvarnargerningum sem eru færðir í rekstrarreikning. Vaxtatekjur eru færðar í rekstrarreikning eftir því sem þær falla til miðað við virka vexti. Arðstekjur eru færðar í rekstrarreikning á þeim degi sem arðsúthlutun er samþykkt.

Fjármagnsgjöld samanstanda af vaxtakostnaði af lántökum, bakfærslu núvirðingar skuldbindinga, tapi af áhættuvarnargerningum sem fært er í rekstrarreikning og virðisrýrnun fjáreigna. Lántökukostnaður er færður í rekstrarreikning miðað við virka vexti.

Fjármagnskostnaður sem stafar beint af kaupum eða byggingu eigna sem uppfylla skilyrði um eignfærslu, er eignfærður sem hluti af eigninni fram að þeim tíma þegar eign er tilbúin til notkunar. Eignfærsluhæf eign er eign sem tekur talsverðan tíma að koma í nothæft ástand.

Gengismunur af erlendum gjaldmiðlum er færður nettó.

#### e. Tekjuskattur

Gjaldfærður tekjuskattur samanstendur af tekjuskatti til greiðslu og frestuðum tekjuskatti. Tekjuskattur er færður í rekstrarreikning nema þegar hann varðar liði sem eru færðir beint á eigið fé eða í yfirlit um heildarafkomu, en þá er tekjuskatturinn færður á þá liði.

Tekjuskattur til greiðslu er tekjuskattur sem áætlað er að komi til greiðslu á næsta ári vegna skattskylds hagnaðar ársins, miðað við gildandi skatthlutfall á uppgjörstegi, auk leiðréttinga á tekjuskatti til greiðslu vegna fyrri ára.

Frestaður tekjuskattur er færður vegna tímabundinna mismuna á bókfærðu verði eigna og skulda í ársreikningnum annars vegar og skattverði þeirra hins vegar. Frestaður tekjuskattur er ekki færður vegna tímabundinna mismuna vegna fjárfestinga í dótturfélögum svo framarlega sem talið er að móðurfélagið geti stýrt því hvenær tímabundni mismunurinn snúist við og talið er líklegt að hann muni ekki snúast við í fyrirsjáanlegri framtíð. Tekjuskattsskuldbinding er ekki færð vegna viðskiptavildar. Fjárhæð frestaðs tekjuskatts byggir á því skatthlutfalli sem vænst er að verði í gildi þegar tímabundnir mismunir koma til með að snúast við, miðað við gildandi lög á uppgjörstegi.

Tekjuskattseignum og tekjuskattsskuldbindingum er jafnað saman þegar lagalegur réttur er til þess, þau varða tekjuskatt sem lagður er á af sömu yfirvöldum á sama fyrirtæki eða mismunandi fyrirtæki sem eru samsköttuð og gert er ráð fyrir að muni greiða skatta sameiginlega.

Tekjuskattseign er einungis færð að því marki sem líklegt er að hægt sé að nýta framtíðarhagnað á móti eigninni. Tekjuskattseign er metin á hverjum uppgjörstegi og lækkuð að því marki sem talið er að hún nýtist ekki.

#### f. Hagnaður á hlut

Í ársreikningnum er sýndur grunnhagnaður á hlut og þynntur hagnaður á hlut fyrir almenna hluti í félaginu. Grunnhagnaður á hlut er miðaður við hlutfall hagnaðar, sem ráðstafað er til hluthafa í móðurfélaginu, og vegins meðalfjölda virkra hluta á árinu. Þynntur hagnaður á hlut er reiknaður með því að leiðrétta meðalfjölda virkra hluta vegna mögulegrar þynningar vegna hluta sem gæti þurft að gefa út í samræmi við kaupréttarsamninga starfsmanna. Þar sem engir kaupréttarsamningar hafa verið gerðir við starfsmenn og ekki hafa verið gefin út breytanleg skuldabréf er ekki um að ræða neina þynningu á hagnaði á hlut.

#### g. Starfspáttayfirlit

Starfspáttur er eining innan samstæðunnar sem með starfsemi sinni getur aflað tekna og stofnað til útgjalda, þar á meðal tekjur og gjöld vegna viðskipta við aðra starfspætti samstæðunnar. Við ákvörðun forstjóra um úthlutun auðlinda til starfspátta og til að meta árangur er afkoma þeirra starfspátta, sem tiltækar fjárhagsupplýsingar liggja fyrir um, yfirfarin reglulega.

### 3. Mikilvægar reikningsskilaaðferðir, frh. g. Starfspáttayfirlit frh.

Rekstrarafkoma starfspáttu, eignir og skuldir þeirra samanstanda af liðum sem tengja má beint við hvern starfspátt og þá liði sem hægt er að skipta milli starfspáttu á rökrænan hátt. Óskiptir liðir samanstanda mestmegnis af tekjum af eignum og kostnaði af vaxtaberandi skuldum.

Fjárfestingar starfspáttu er heildarkostnaður við kaup rekstrarfjármuna og óefnislegra eigna annarra en viðskiptavildar.

Verðlag á vörum og þjónustu milli starfspáttu er ákveðið eins og um óskylda aðila sé að ræða.

### h. Erlendir gjaldmiðlar

#### (i) Viðskipti í erlendum gjaldmiðlum

Viðskipti í erlendum gjaldmiðlum eru færð í starfrækslugjaldmiðla einstakra samstæðufélaga á gengi viðskiptadags. Peningalegar eignir og skuldir í erlendum gjaldmiðlum eru færðar á gengi uppgjörsdags. Aðrar eignir og skuldir sem færðar eru á gangvirði í erlendri mynt eru færðar á gengi þess dags er gangvirði var ákveðið. Gengismunur vegna viðskipta í erlendum gjaldmiðlum er færður í rekstrarreikning.

#### (ii) Erlend dótturfélög

Eignir og skuldir erlendar starfsemi eru umreiknaðar í evrur miðað við gengi uppgjörsdags. Tekjur og gjöld erlendar starfsemi eru umreiknuð í evrur á meðalgengi ársins. Gengismunur sem myndast við yfirlit er evrur er færður á sérstakan lið í yfirliti um heildarafkomu. Þegar erlend starfsemi er seld, að hluta til eða öllu leyti, er tengdur gengismunur fluttur í rekstrarreikning.

### i. Fjármálagerningar

#### (i) Fjármálagerningar aðrir en afleiður

Til fjármálagerninga sem ekki eru afleiðusamningar teljast fjárfestingar í hlutabréfum og skuldabréfum, viðskiptakröfur, aðrar kröfur, handbært fé, lántökur, viðskiptaskuldir og aðrar skammtímaskuldir.

Fjármálagerningar sem ekki eru afleiðusamningar eru færðir á gangvirði við upphaflega skráningu í bókhald. Þegar fjármálagerningar eru ekki metnar á gangvirði gegnum rekstrarreikning, er allur beinn viðskiptakostnaður færður til lækkunar á virði þeirra við upphaflega skráningu í bókhald. Eftir upphaflega skráningu eru fjármálagerningar sem ekki eru afleiðusamningar færðir með þeim hætti sem greinir hér á eftir.

#### *Fjáreignir á afskrifuðu kostnaðarverði*

Fjáreign sem áætlað er að eiga til gjalddaga og samningsbundnar greiðslur á settum gjalddögum samanstanda einungis af afborgunum af höfuðstól og vöxtum, skal skrá á afskrifuðu kostnaðarverði nema gerningurinn sé skilgreindur á gangvirði í gegnum rekstrarreikning í samræmi við gangvirðisheimildina. Slíkar eignir eru upphaflega færðar á gangvirði að viðbættum öllum tengdum viðskiptakostnaði. Eftir upphaflega skráningu eru slíkar fjáreignir metnar á afskrifuðu kostnaðarverði miðað við virka vexti, að frádreginni virðisrýrnun. Fjáreignir samstæðunnar sem metnar eru á afskrifuðu kostnaðarverði eru langtímakröfur, viðskiptakröfur, aðrar skammtímakröfur, kröfur á tengda aðila og handbært fé.

#### *Fjáreignir á gangvirði um rekstrarreikning*

Fjáreignir samstæðunnar á gangvirði um rekstrarreikning eru eignarhlutar í öðrum félögum.

#### *Handbært fé*

Til handbærs fjár teljast óbundnar bankainnstæður.

#### (ii) Hlutfé

Hlutfé er flokkað sem eigið fé. Beinn kostnaður vegna útgáfu hlutfjár er færður til lækkunar á eigin fé, að frádregnum skattaáhrifum.

#### *Kaup á eigin hlutum*

Þegar samstæðan kaupir eigin hluti er kaupverðið, að meðtöldum beinum kostnaði, fært til lækkunar á eigin fé. Þegar eigin hlutir eru seldir er eigið fé hækkað.

### 3. Mikilvægar reikningsskilaaðferðir, frh.

#### j. *Rekstrarfjármunir*

##### (i) *Færsla og mat*

Rekstrarfjármunir eru færðir til eignar á kostnaðarverði, að frádregnum uppsöfnuðum afskriftum og virðisryrnun. Kostnaðarverðið innifelur beinan kostnað sem fellur til við kaupin.

Þegar rekstrarfjármunir eru samsettir úr einingum með mismunandi nýtingartíma eru einingarnar aðgreindar og afskrifaðar miðað við nýtingartímanna.

Hagnaður af sölu rekstrarfjármuna, sem er mismunur á söluandvirði þeirra og bókfærðu verði, er færður í rekstrarreikning meðal annarra tekna, en tap af sölu meðal annarra gjalda.

Fjármagnskostnaður er eignfærður á byggingartíma vegna rekstrarfjármuna í smíðum miðað við vegna meðalvexti alls lánsfjár.

##### (ii) *Kostnaður sem fellur til síðar*

Kostnaður við að endurnýja einstaka hluta rekstrarfjármuna er eignfærður þegar líklegt er talið að ávinningur sem felst í eigninni muni renna til samstæðunnar og hægt er að meta kostnaðinn á áreiðanlegan hátt. Bókfært verð hlutarins sem er endurnýjaður er gjaldfært. Allur annar kostnaður er gjaldfærður í rekstrarreikningi þegar til hans er stofnað.

##### (iii) *Afskriftir*

Afskriftir eru reiknaðar af afskrifanlegri fjárhæð, sem er kostnaðarverð að frádregnu niðurlagsverði. Afskriftir eru reiknaðar línulega miðað við áætlaðan nýtingartíma einstakra hluta rekstrarfjármuna. Áætlaður nýtingartími greinist þannig:

|                            |          |
|----------------------------|----------|
| Fasteignir .....           | 15-25 ár |
| Fiskiskip og búnaður ..... | 15-20 ár |
| Vélar, áhöld og tæki ..... | 5-8 ár   |

Afskriftaraðferðir, nýtingartími og niðurlagsverð eru endurmetin á uppgjörstigi og breytt ef við á.

#### k. *Óefnislegar eignir*

##### (i) *Aflaheimildir*

Keyptar aflaheimildir eru færðar til eignar í efnahagsreikningi á kostnaðarverði sem óefnislegar eignir með ótakmarkaðan nýtingartíma og eru gerð á þeim virðisryrnunarpróf að minnsta kosti árlega.

##### (ii) *Viðskiptavild*

Viðskiptavild myndast við kaup á dótturfélögum. Viðskiptavild er mismunurinn á kostnaði við yfirtökuna og gangvirði yfirtekinna eigna, skulda og óvissra skulda. Þegar neikvæð viðskiptavild myndast er hún tekjufærð strax í rekstrarreikningi.

##### *Síðara mat*

Viðskiptavild er færð á kostnaðarverði að frádreginni uppsafnaðri virðisryrnun.

##### (iii) *Aðrar óefnislegar eignir*

Aðrar óefnislegar eignir sem eru keyptar eða færðar upp við kaup í samstæðu við kaup á dótturfélögum og eru með takmarkaðan nýtingartíma eru eignfærðar á kostnaðarverði að frádregnum uppsöfnuðum afskriftum og virðisryrnun þar sem við á.

##### (iv) *Kostnaður sem fellur til síðar*

Kostnaður sem fellur til síðar er einungis eignfærður ef hann eykur ávinning sem felst í eigninni sem kostnaðurinn varðar. Annar kostnaður, þar á meðal vegna viðskiptavildar og vörumerkja sem myndast hafa innan samstæðunnar, er færður í rekstrarreikning þegar til hans er stofnað.

##### (v) *Afskriftir óefnislegra eigna*

Afskriftir óefnislegra eigna, annarra en veiðheimilda og viðskiptavildar, eru færðar línulega í rekstrarreikning miðað við áætlaðan nýtingartíma þeirra. Afskriftartími hefst þegar eignirnar eru tilbúnar til notkunar. Áætlaður nýtingartími greinist þannig:

|                        |       |
|------------------------|-------|
| Viðskiptasambönd ..... | 10 ár |
|------------------------|-------|

### 3. Mikilvægar reikningsskilaaðferðir, frh.

#### I. Leigusamningar

##### (i) Mat á leigusamningi

Við upphaflega skráningu metur samstæðan hvort samningur teljist vera leigusamningur eða innihaldi leigusamning. Samstæðan skráir nýtingarrétt til eignar og samsvarandi leiguskuldbindingu vegna allra leigusamninga, nema skammtímaleigu (til skemmri tíma en 12 mánaða) og fyrir leigueignir með lágt virði þar sem leigugreiðslur eru færðar línulega á meðal rekstrargjalda yfir leigutímann.

##### (ii) Leiguskuld

Leiguskuldbinding er upphaflega metin á núvirði framtíðarleigugreiðslna. Leigugreiðslur eru núvirtar með innbyggðum vöxtum í samningi, eða ef þeir eru ekki aðgengilegir, með vöxtum af viðbótarlánsfé. Leiguskuldbinding samanstendur af föstum greiðslum að frádregnum leiguhvötum, breytilegum greiðslum vegna vísitölu, væntu hrakvirði og kaupréttum á leigueignum ef líklegt er talið að þeir verði nýttir.

Leigugreiðslur skiptast í vaxtagjöld og greiðslur af höfuðstól sem koma til lækkunar á leiguskuldbindingu. Samstæðan endurmetur leiguskuldbindingu ef leigutímabil breytist, ef leigugreiðslur breytast vegna vísitölutengingar eða þegar breytingar eru gerðar á leigusamningi sem ekki leiða til þess að nýr leigusamningur er skráður.

##### (iii) Leigueign

Nýtingarréttur vegna leigueigna er afskrifaður á því sem styttra reynist af líftíma leigusamnings eða leigueignar. Ef leigusamningur leiðir til eigendaskipta eða ef bókfært verð nýtingarréttar felur í sér kauprétt á leigueign, þá er nýtingarréttur afskrifaður á líftíma leigueignar. Nýtingarréttur af leigueignum er afskrifaður frá upphafsdegi leigusamnings.

#### m. Birgðir

Afurðir eru metnar til eignar á áætluðu meðalframleiðsluverði, sem samanstendur af beinum og óbeinum framleiðslukostnaði eða hreinu söluvirði, hvoru sem lægra reynist. Hreint söluvirði er áætlað söluverð í venjulegum viðskiptum að frádregnum áætluðum kostnaði við að ljúka við og selja vöru. Rekstrarvirðubirgðir eru metnar á innkaupsverði.

#### n. Virðisrýrnun

##### (i) Fjáreignir

Virðisrýrnunarlíkan IFRS 9 byggir á væntu útlánatapi sem er breyting frá fyrri staðli IAS 39 sem aðeins gerði kröfu um að útlánatap yrði fært vegna liðinna atburða. Fjáreignir samstæðunnar sem falla undir gildissvið virðisrýrnunarlíkansins eru langtímakröfur, viðskiptakröfur, aðrar skammtímakröfur (að undanskildum fyrirframgreiðslum og afdráttarsköttum), kröfur á tengda aðila og handbært fé.

Við mat á væntu útlánatapi fyrir viðskiptakröfur beitir samstæðan einfaldaðri nálgun. Sú nálgun krefst þess að samstæðan meti niðurfærslu sem er jöfn væntu útlánatapi á líftíma viðskiptakrafna. Viðskiptakröfum samstæðunnar er skipt niður í flokka eftir þeim fjölda daga sem þær eru komnar fram yfir gjalddaga. Við mat á föstu niðurfærsluhlutfalli fyrir hvern flokk er horft til sögulegrar tapssögu félagsins, leiðréttri fyrir framtíðarvæntingum um efnahagslega þróun ef þörf er á. Samstæðan framkvæmir framangreint mat niður á einstaka viðskiptavini eða hópa viðskiptavina ef reynsla sýnir verulega frábrugðið tapsmynstur fyrir ákveðna viðskiptavini eða hópa viðskiptavina. Í einhverjum tilfellum getur það leitt til fráviks frá metnu hlutfalli niður á hópa fyrir einstaka viðskiptamenn. Sjá nánari umfjöllun um mat á væntu útlánatapi fyrir viðskiptakröfur í skýringu 19.

Á hverjum uppgjörstæði er kannað hvort til staðar sé hlutlæg vísbending um virðisrýrnun fjáreigna. Fjáreign hefur rýrnað í virði ef hlutlægar vísbendingar eru um að einn eða fleiri atburðir, sem hafa orðið, hafa áhrif á vænt framtíðarsjóðstreymi eignarinnar og hægt er að meta virðisrýrnun með áreiðanlegum hætti. Samstæðan færir sértæka niðurfærslu fyrir fjáreignir þar sem hlutlæg vísbending er um virðisrýrnun.

Virðisrýrnun er gjaldfærð í rekstrarreikningi.

Virðisrýrnun er bakfærð ef hægt er að tengja bakfærsluna á hlutlægan hátt atburði sem átti sér stað eftir að virðisrýrnunin var færð.

### 3. Mikilvægar reikningsskilaaðferðir, frh.

#### (ii) Aðrar eignir

Bókfært verð annarra eigna samstæðunnar, að undanskildum birgðum, er yfirfarið á hverjum uppgjörsdegi til að meta hvort vísbendingar séu um virðisrýrnun þeirra. Sé einhver slík vísbending til staðar er endurheimtanleg fjárhæð eignarinnar metin. Virðisrýrnunarpróf eru gerð að minnsta kosti árlega á viðskiptavild, aflaheimildum og óefnislegum eignum með ótilgreindan líftíma.

Endurheimtanleg fjárhæð eignar eða fjárskapandi einingar er hreint gangvirði þeirra eða nýtingarvirði, hvort sem hærra reynist. Nýtingarvirði er áætlað framtíðarsjóðstreymi, sem er núvirt með vöxtum fyrir skatta, þar sem vextirnir endurspeglar mat markaðarins á tímavirði peninga hverju sinni og þá áhættu sem fylgir eigninni.

Virðisrýrnun er gjaldfærð þegar bókfært verð eignar eða fjárskapandi einingar er hærra en endurheimtanleg fjárhæð hennar. Fjárskapandi eining er minnsti aðgreinanlegi hópur eigna sem myndar sjóðstreymi sem er að mestu leyti óháð öðrum eignum eða hópum eigna. Virðisrýrnun fjárskapandi eininga er fyrst færð til lækkunar á tilheyrandi viðskiptavild, en síðan til hlutfallslegrar lækkunar á bókfærðu verði annarra eigna sem tilheyra einingunni. Virðisrýrnun er gjaldfærð í rekstrarreikningi.

Virðisrýrnun viðskiptavilda er ekki bakfærð. Virðisrýrnun fyrri tímabila vegna annarra eigna er metin á hverjum uppgjörsdegi til að kanna hvort vísbendingar séu um að rýrnunin hafi minnkað eða horfið. Sú virðisrýrnun er bakfærð ef breyting hefur orðið á mati sem notað var við útreikning á endurheimtanlegri fjárhæð. Virðisrýrnun er einungis bakfærð að því marki að bókfært verð eignar sé ekki umfram það sem verið hefði ef engin virðisrýrnun hefði verið færð.

#### o. **Hlunnindi starfsmanna**

##### Framlög í réttindatengda lífeyrissjóði

Samstæðan greiðir iðgjöld vegna starfsmanna sinna til sjálfstæðra iðgjaldatengdra lífeyrissjóða. Samstæðan ber enga ábyrgð á skuldbindingum sjóðanna. Iðgjöldin eru gjaldfærð í rekstrarreikningi meðal launa og launatengdra gjalda eftir því sem þau falla til.

#### p. **Skuldbindingar**

Skuldbinding er færð þegar samstæðan ber lagalega eða ætlaða skuldbindingu vegna liðinna atburða, ef líklegt er að komi til greiðslu og hægt er að meta hana á áreiðanlegan hátt. Skuldbindingar eru metnar með því að núvirða áætlað framtíðarsjóðstreymi með vöxtum fyrir skatta sem endurspeglar mat markaðarins á tímavirði peninga hverju sinni og þá áhættu sem fylgir einstökum skuldbindingum.

#### q. **Nýir og breyttir reikningsskilastaðlar og túlkanir á þeim**

##### Endurbætur sem tóku gildi 1. janúar 2021

Samstæðan hefur innleitt alþjóðlega reikningsskilastaðla, eins og þeir eru samþykktir af Evrópusambandinu í lok árs 2021, breytingar á þeim og nýjar túlkanir. Eftirfarandi endurbætur tóku gildi 1. janúar 2021.

- IFRS 9, IFRS 7 & IFRS 16 - endurbætur vegna breytts vaxtaviðmiðs (IBOR reform Phase II).
- IFRS 16 - ívilnanir á leigugreiðslum vegna áhrifa Covid-19 (framlengt til júní 2022).

Samstæðan hefur ekki innleitt nýja eða endurbætta staðla sem hafa verið gefnir út en ekki tekið gildi. Þann 1. janúar 2022 taka gildi endurbætur á IAS 16 Fastafjármunir sem snúa að meðferð ágóða af sölu áður en eign er tekin í notkun, og endurbætur á IAS 37 Skuldbindingar, óvissar skuldir og óvissar eignir sem snúa að því hvað telst til kostnaðar við að uppfylla íþyngjandi samninga. Það er mat stjórnenda að innleiðing þeirra breytinga muni ekki hafa veruleg áhrif á samstæðureikninginn.

## Skýringar, frh.:

### 4. Starfspáttayfirlit

#### Rekstrarstarfspættir

Starfspáttaupplýsingar eru birtar eftir eðli rekstrar og byggja á skipulagi og innri upplýsingagjöf samstæðunnar. Samstæðan skiptist í fjóra starfspætti, sem skiptast eftir útgerðarþáttum og eðli starfseminnar. Starfspættirnir eru; Botnfisksvið, Uppsjávarsvið, Sölufélög í Asíu og annað sem eru starfsemi dótturfélaga annarra en þeirra sem falla undir aðra starfspætti samstæðunnar.

|                                     | Botnfisk-<br>svið | Uppsjávar-<br>svið | Sölufélög í<br>Asíu | Annað         | Jöfnunar-<br>færslur | Samtals       |
|-------------------------------------|-------------------|--------------------|---------------------|---------------|----------------------|---------------|
| <b>2021</b>                         |                   |                    |                     |               |                      |               |
| Seldar vörur .....                  | 154.117           | 86.732             | 154.078             | 26.080        | ( 33.076)            | 387.931       |
| Kostnaðarverð .....                 | ( 110.433)        | ( 45.068)          | ( 150.472)          | ( 20.585)     | 33.076               | ( 293.482)    |
| Vergur hagnaður .....               | 43.684            | 41.664             | 3.606               | 5.495         | 0                    | 94.449        |
| Aðrar rekstrartekjur .....          | 3.447             | 17.237             |                     | 207           |                      | 20.891        |
| Útflutningskostnaður .....          | ( 5.222)          | ( 1.487)           |                     | ( 1.308)      |                      | ( 8.017)      |
| Annar rekstrarkostnaður .....       | ( 3.588)          | ( 3.418)           | ( 1.104)            | ( 1.695)      |                      | ( 9.806)      |
| <b>Rekstrarhagnaður</b> .....       | <b>38.321</b>     | <b>53.996</b>      | <b>2.502</b>        | <b>2.699</b>  | <b>0</b>             | <b>97.517</b> |
| Fjármagnsliðir .....                |                   |                    |                     |               |                      | ( 3.633)      |
| Áhrif hlutdeildarfélaga .....       |                   |                    |                     |               |                      | 805           |
| Hagnaður fyrir tekjuskatt .....     |                   |                    |                     |               |                      | 94.689        |
| Tekjuskattur .....                  |                   |                    |                     |               |                      | ( 19.487)     |
| <b>Hagnaður ársins</b> .....        |                   |                    |                     |               |                      | <b>75.202</b> |
| Rekstrarfjármunir .....             | 97.943            | 66.449             | 154                 | 16.950        |                      | 181.496       |
| Óefnislegar eignir .....            | 270.940           | 33.461             | 15.020              | 4.309         |                      | 323.730       |
| Óskiptar eignir .....               |                   |                    |                     |               |                      | 290.680       |
| Eignir samtals .....                |                   |                    |                     |               |                      | 795.906       |
| Óskiptar skuldir .....              |                   |                    |                     |               |                      | 397.500       |
| Afskriftir rekstrarfjármuna .....   | 9.178             | 5.966              | 59                  | 1.371         |                      | 16.574        |
| Fjárf. í rekstrarfjármunum .....    | 1.344             | 763                | 136                 | 1.506         |                      | 3.749         |
| <b>2020</b>                         |                   |                    |                     |               |                      |               |
| Seldar vörur .....                  | 126.172           | 61.597             | 107.547             | 15.286        | ( 18.164)            | 292.438       |
| Kostnaðarverð .....                 | ( 95.701)         | ( 38.054)          | ( 103.288)          | ( 14.144)     | 18.164               | ( 233.023)    |
| Vergur hagnaður .....               | 30.471            | 23.543             | 4.259               | 1.142         | 0                    | 59.415        |
| Útflutningskostnaður .....          | ( 4.854)          | ( 1.763)           |                     | ( 454)        |                      | ( 7.071)      |
| Annar rekstrarkostnaður .....       | ( 3.953)          | ( 3.838)           | ( 806)              | ( 1.378)      |                      | ( 9.975)      |
| <b>Rekstrarhagnaður</b> .....       | <b>21.664</b>     | <b>17.942</b>      | <b>3.453</b>        | <b>( 690)</b> | <b>0</b>             | <b>42.369</b> |
| Fjármagnsliðir .....                |                   |                    |                     |               |                      | ( 6.779)      |
| Áhrif hlutdeildarfélaga .....       |                   |                    |                     |               |                      | 819           |
| Hagnaður fyrir tekjuskatt .....     |                   |                    |                     |               |                      | 36.409        |
| Tekjuskattur .....                  |                   |                    |                     |               |                      | ( 7.516)      |
| <b>Hagn. af áfrh. starfsemi</b> ... |                   |                    |                     |               |                      | <b>28.893</b> |
| Hagn. af afl. starfsemi .....       |                   |                    |                     |               |                      | 472           |
| <b>Hagnaður ársins</b> .....        |                   |                    |                     |               |                      | <b>29.365</b> |
| Rekstrarfjármunir .....             | 106.725           | 63.806             | 44                  | 17.900        |                      | 188.475       |
| Óefnislegar eignir .....            | 271.065           | 37.924             | 16.135              | 4.565         |                      | 329.689       |
| Óskiptar eignir .....               |                   |                    |                     |               |                      | 246.824       |
| Eignir samtals .....                |                   |                    |                     |               |                      | 764.988       |
| Óskiptar skuldir .....              |                   |                    |                     |               |                      | 427.518       |
| Afskriftir rekstrarfjármuna .....   | 7.735             | 6.163              | 45                  | 1.103         |                      | 15.046        |
| Fjárf. í rekstrarfjármunum .....    | 34.878            | 881                | 166                 | 439           |                      | 36.364        |

## Skýringar, frh.:

### 4. Starfspáttayfirlit, frh.: Landsvæðaskipting

|                    | Evrópa  | Asía    | Ameríka | Samtals |
|--------------------|---------|---------|---------|---------|
| <b>2021</b>        |         |         |         |         |
| Seldar vörur ..... | 216.409 | 138.924 | 32.598  | 387.931 |
| <b>2020</b>        |         |         |         |         |
| Seldar vörur ..... | 172.299 | 97.808  | 22.331  | 292.438 |

Ofangreindar tekjur eru af samningum við viðskiptavinum. Reikningsskilaaðferðir vegna tekjuskráningar eru í skýringu 3b.

### 5. Aðrar rekstrartekjur

| Aðrar rekstrartekjur greinast þannig: | 2021   | 2020 |
|---------------------------------------|--------|------|
| Söluhagnaður aflaheimilda .....       | 17.813 | 0    |
| Söluhagnaður rekstrarfjármuna .....   | 3.078  | 0    |
| Aðrar tekjur samtals .....            | 20.891 | 0    |

Samkvæmt lögum um fiskveiðistjórnun er hámark hlutdeildar hvers félags í heildarþorsgígildistönnum miðað við 12% hlutdeild. Vegna þessa ákvæðis seldi samstæðan í nóvember 5,84% aflahlutdeild í loðnu og 0,2% aflahlutdeild í ufsa.

### 6. Laun og launatengd gjöld

| Laun og launatengd gjöld greinast þannig: |        |        |
|---|--------|--------|
| Laun .....                                | 65.680 | 55.953 |
| Lífeyrisgjöld .....                       | 7.277  | 6.141  |
| Önnur launatengd gjöld .....              | 5.536  | 4.821  |
| Laun og launatengd gjöld samtals .....    | 78.493 | 66.915 |

Laun og launatengd gjöld skiptast þannig á rekstrarliði:

|  |        |        |
|--|--------|--------|
| Kostnaðarverð seldra vara .....        | 74.846 | 63.125 |
| Annar rekstrarkostnaður .....          | 3.647  | 3.790  |
| Laun og launatengd gjöld samtals ..... | 78.493 | 66.915 |
| Ársverk .....                          | 762    | 769    |

### 7. Veiðigjald

Samstæðan greiðir veiðigjald skv. lögum nr. 145/2018 um veiðigjald. Á árinu 2021 nam gjaldfært veiðigjald 6.048 þús. evrur (2020: 2.901 þús. evrur). Veiðigjaldið er gjaldfært meðal kostnaðarverðs seldra vara í rekstrarreikningi.

### 8. Afskriftir

Afskriftir greinast þannig:

|   |        |        |
|---|--------|--------|
| Afskriftir rekstrarfjármuna, sbr. skýringu 13 .....                 | 16.289 | 14.662 |
| Afskriftir og niðurfærsla óefnislegra eigna, sbr. skýringu 14 ..... | 285    | 384    |
| Afskriftir og niðurfærsla færðar í rekstrarreikning .....           | 16.574 | 15.046 |

Afskriftir og niðurfærsla skiptast þannig þannig eftir rekstrarliðum:

|   |        |        |
|---|--------|--------|
| Kostnaðarverð seldra vara .....                           | 15.639 | 14.443 |
| Annar rekstrarkostnaður .....                             | 935    | 603    |
| Afskriftir og niðurfærsla færðar í rekstrarreikning ..... | 16.574 | 15.046 |



## Skýringar, frh.:

|   |           | 2021          | 2020          |
|---|-----------|---------------|---------------|
| <b>9. Annar rekstrarkostnaður</b>   |           |               |               |
| Annar rekstrarkostnaður greinist þannig:  |           |               |               |
| Laun og launatengd gjöld .....  |           | 3.647         | 3.790         |
| Annar stjórnunarkostnaður .....   |           | 3.718         | 4.725         |
| Markaðskostnaður .....  |           | 523           | 296           |
| Virðisrýmun viðskiptakrafna .....   |           | 15 (          | 57)           |
| Annar kostnaður .....   |           | 1.903         | 1.221         |
| Annar rekstrarkostnaður samtals .....   |           | <u>9.806</u>  | <u>9.975</u>  |
| <b>10. Þóknarir til endurskoðenda</b>   |           |               |               |
| Þóknarir til endurskoðenda greinast þannig:   |           |               |               |
| Endurskoðun ársreiknings .....  |           | 163           | 212           |
| Könnun árshlutareikninga .....  |           | 31            | 34            |
| Önnur vinna .....   |           | 26            | 33            |
|   |           | <u>220</u>    | <u>279</u>    |
| <b>11. Fjáreignatekjur og fjármagnsgjöld</b>  |           |               |               |
| Fjáreignatekjur og fjármagnsgjöld greinast þannig:  |           |               |               |
| Vaxtatekjur skammtímakrafna og handbært fé .....  |           | 59            | 222           |
| Vaxtatekjur langtímakrafna .....  |           | 3.895         | 1.722         |
| Gangvirðisbreyting eignarhluta .....  |           | 8             | 23            |
| Fjáreignatekjur samtals .....   |           | <u>3.962</u>  | <u>1.967</u>  |
| Vaxtagjöld og verðbætur .....   | (         | 7.575)        | ( 7.611)      |
| Fjármagnsgjöld samtals .....  | (         | 7.575)        | ( 7.611)      |
| Gengistap gjaldmiðla .....  | (         | 20)           | ( 1.135)      |
| Fjáreignatekjur og fjármagnsgjöld samtals .....   | (         | 3.633)        | ( 6.779)      |
| <b>12. Tekjuskattur</b>   |           |               |               |
| Virkt tekjuskattshlutfall samstæðunnar á árinu var 20,6% (2020: 20,4%). Tekjuskattur í rekstrarreikningi greinist þannig: |           |               |               |
|   |           | 2021          | 2020          |
| <b>Skattar til greiðslu</b>   |           |               |               |
| Skattar ársins .....  |           | 12.335        | 10.605        |
| <b>Frestaðir skattar</b>  |           |               |               |
| Tímabundnir mismunir .....  |           | 7.152 (       | 3.089)        |
| Gjaldfærður tekjuskattur í rekstrarreikningi .....  |           | <u>19.487</u> | <u>7.516</u>  |
| Virkur tekjuskattur greinist þannig:  |           | 2021          | 2020          |
| Hagnaður ársins .....   |           | 75.202        | 29.365        |
| Tekjuskattur .....  |           | 19.487        | 7.516         |
| Hagnaður án tekjuskatts .....   |           | <u>94.689</u> | <u>36.881</u> |
| Tekjuskattur samkvæmt gildandi skatthlutfalli .....   | 20,0%     | 18.938        | 20,0%         |
| Áhrif gengismunar .....   | 0,3%      | 253 (         | 1,0%) ( 357)  |
| Áhrif skatthlutfalla á erlendu skattsvæði .....   | 0,5%      | 431           | 0,7%          |
| Aðrir liðir .....   | ( 0,1%) ( | 135)          | 0,6%          |
| Virkur tekjuskattur .....   | 20,6%     | <u>19.487</u> | <u>7.516</u>  |



## Skýringar, frh.:

### 13. Rekstrarfjármunir

Rekstrarfjármunir og afskriftir greinast þannig:

|   | Fasteignir | Fiskiskip<br>og búnaður | Áhöld<br>og tæki | Samtals     |
|---|------------|-------------------------|------------------|-------------|
| <b>Kostnaðarverð</b>  |            |                         |                  |             |
| Heildarverð 1.1.2020 .....  | 66.913     | 149.120                 | 123.647          | 339.680     |
| Þýðingarmunur .....   | 52         | 43                      | ( 1)             | 94          |
| Viðbætur á árinu .....  | 6.727      | 3.355                   | 16.451           | 26.533      |
| Yfirtekið á árinu .....   | 4.510      | 2.429                   | 4.121            | 11.060      |
| Selt og niðurlagt .....   | 0          | 0                       | ( 4.335)         | ( 4.335)    |
| Heildarverð 31.12.2020 .....  | 78.202     | 154.947                 | 139.883          | 373.032     |
| Þýðingarmunur .....   | 0          | 0                       | 29               | 29          |
| Viðbætur á árinu .....  | 1.389      | 8.367                   | 1.793            | 11.549      |
| Selt og niðurlagt .....   | ( 739)     | ( 11.967)               | ( 1.256)         | ( 13.962)   |
| Heildarverð 31.12.2021 .....  | 78.852     | 151.347                 | 140.449          | 370.648     |
| <b>Afskriftir</b>   |            |                         |                  |             |
| Afskrifað 1.1.2020 .....  | 34.546     | 51.396                  | 84.514           | 170.456     |
| Þýðingarmunur .....   | 8          | 6                       | ( 33)            | ( 19)       |
| Yfirtekið á árinu .....   | 459        | 493                     | 1.856            | 2.808       |
| Afskriftir ársins .....   | 2.713      | 5.816                   | 6.133            | 14.662      |
| Selt og niðurlagt .....   | 0          | 0                       | ( 3.350)         | ( 3.350)    |
| Afskrifað alls 31.12.2020 .....   | 37.726     | 57.711                  | 89.120           | 184.557     |
| Þýðingarmunur .....   | 0          | 0                       | 19               | 19          |
| Afskriftir ársins .....   | 2.939      | 6.062                   | 7.288            | 16.289      |
| Selt og niðurlagt .....   | ( 80)      | ( 10.533)               | ( 1.100)         | ( 11.713)   |
| Afskrifað alls 31.12.2021 .....   | 40.585     | 53.240                  | 95.327           | 189.152     |
| <b>Bókfært verð</b>   |            |                         |                  |             |
| 1.1.2020 .....  | 32.367     | 97.724                  | 39.133           | 169.224     |
| 31.12.2020 .....  | 40.476     | 97.236                  | 50.763           | 188.475     |
| 31.12.2021 .....  | 38.267     | 98.107                  | 45.122           | 181.496     |
| Afskriftahlutföll .....   | 4 - 6%     | 6 - 10%                 | 12 - 33%         |             |
| Afskriftir skiptast þannig eftir rekstrarliðum:   |            |                         | <b>2021</b>      | <b>2020</b> |
| Kostnaðarverð seldra vara .....   |            |                         | 15.354           | 14.059      |
| Annar rekstrarkostnaður .....   |            |                         | 935              | 603         |
| Afskriftir samkvæmt rekstrarreikningi .....   |            |                         | 16.289           | 14.662      |
| <b>Vátryggingar og mat eigna</b>  |            |                         |                  |             |
| Vátryggingarverð og fasteignamat rekstrarfjármuna samstæðunnar í árslok námu eftirfarandi fjárhæðum:                                    |            |                         |                  |             |
| Fasteignamat fasteigna og lóða .....  |            |                         | 56.515           | 49.864      |
| Brunabótamat fasteigna og lóða .....  |            |                         | 95.111           | 85.021      |
| Vátryggingarverð skipa og búnaðar .....   |            |                         | 194.096          | 194.616     |
| Vátryggingarverð áhalda og tækja .....  |            |                         | 160.106          | 140.983     |
| Vátryggingarverð afurða .....   |            |                         | 57.431           | 59.023      |
| <b>Veðskuldir</b>   |            |                         |                  |             |
| Á eignum samstæðunnar hvíla þinglýst veðskuldabréf og tryggingabréf til tryggingar skuldum. Verðmæti þessara trygginga greinast þannig: |            |                         |                  |             |
| Fiskiskip og búnaður .....  |            |                         | 401.451          | 400.185     |
| Tryggingabréf, fasteignir og afurðir .....  |            |                         | 8.734            | 8.472       |
| Samtals .....   |            |                         | 410.185          | 408.657     |

## Skýringar, frh.:

### 14. Óefnislegar eignir

|                                     |                |                |
|-------------------------------------|----------------|----------------|
| Óefnislegar eignir greinast þannig: | <b>2021</b>    | <b>2020</b>    |
| Viðskiptasambönd .....              | 482            | 767            |
| Viðskiptavild .....                 | 18.847         | 19.933         |
| Aflaheimildir .....                 | 304.401        | 308.989        |
| Óefnislegar eignir 31.12 .....      | <u>323.730</u> | <u>329.689</u> |

#### Viðskiptasambönd

Viðskiptasambönd greinast þannig:

|   |            |            |
|---|------------|------------|
| Viðskiptasambönd 1.1. ....                      | 767        | 1.696      |
| Fært út á árinu við sölu á Norðanfisk ehf. .... | 0 (        | 545)       |
| Afskrifað á árinu .....                         | ( 285)     | ( 384)     |
| Viðskiptasambönd 31.12. ....                    | <u>482</u> | <u>767</u> |

|                         |     |     |
|-------------------------|-----|-----|
| Afskriftahlutfall ..... | 10% | 10% |
|-------------------------|-----|-----|

#### Viðskiptavild

Viðskiptavild greinist þannig:

|                           |               |               |
|---------------------------|---------------|---------------|
| Viðskiptavild 1.1. ....   | 19.933        | 19.835        |
| Þýðingarmunur .....       | ( 1.086)      | 98            |
| Viðskiptavild 31.12. .... | <u>18.847</u> | <u>19.933</u> |

Viðskiptavild greinist þannig niður á fjárskapandi einingar:

|   |               |               |
|---|---------------|---------------|
| Viðskiptavild Vignis G. Jónssonar ehf. .... | 3.798         | 3.798         |
| Viðskiptavild vegna sölufélaga í Asíu ..... | 15.049        | 16.135        |
| Viðskiptavild samtals .....                 | <u>18.847</u> | <u>19.933</u> |

Í árslok 2021 var framkvæmt virðisrýrnunarpróf vegna Vignis G. Jónssonar ehf. og sölufélaga í Asíu. Í prófinu eru endurheimtanlegar fjárhæðir metnar á þann hátt að núvirða áætlað framtíðarfjárstreymi. Áætlað framtíðarfjárstreymi byggir á áætlunum félaganna til næstu fimm ára, þar sem væntingar um hagnað og vöxt efnahags, ásamt ávöxtunarkröfu voru meðal helstu breyta í matinu. Rekstraráætlanir byggja á rauntölum og framtíðarvæntingum stjórnenda. Stuðst var við ávöxtunarkröfu eftir skatta til að núvirða framtíðarfjárflæði eftir skatta. Ávöxtunarkrafan tekur tillit til þeirrar áhættu sem felst í starfsemi félaganna. Niðurstaða virðisrýrnunarprófs vegna eignarhluta í Vigni G. Jónssyni ehf. og sölufélaga í Asíu var að endurheimtanlegt verð var hærra en bókfært verð og engin virðisrýrnun því færð.

Helstu forsendur í prófunum voru eftirfarandi:

|                                     | Vignir G. Jónsson ehf. |      |
|-------------------------------------|------------------------|------|
|                                     | 2021                   | 2020 |
| Meðalvöxtur tekna til fimm ára..... | ( 2,8% )               | 6,8% |
| Framtíðarvöxtur.....                | 2,5%                   | 2,5% |
| Ávöxtunarkrafa.....                 | 9,5%                   | 9,5% |

Stjórnendur telja að raunhæfar breytingar í lykilorðum myndu ekki hafa áhrif á bókfært virði viðskiptavildarinnar

|                                     | Sölufélög í Asíu |       |
|-------------------------------------|------------------|-------|
|                                     | 2021             | 2020  |
| Meðalvöxtur tekna til fimm ára..... | 1,7%             | 10,9% |
| Framtíðarvöxtur.....                | 2,5%             | 2,5%  |
| Ávöxtunarkrafa.....                 | 8,5%             | 8,4%  |

Breytingar á eftirfarandi forsendum hefðu eftirfarandi áhrif á bókfært verð viðskiptavildar í árslok.

Hækkun á ávöxtunarkröfu um eitt prósentustig

Lækkun viðskiptavildar og gjaldfærð virðisrýrnun..... ( 2.789) ( 908)

Lækkun EBITDA um 10%

Lækkun viðskiptavildar og gjaldfærð virðisrýrnun..... ( 1.842) 0

## Skýringar, frh.:

### 14. Óefnislegar eignir frh.

#### Aflaheimildir

| Keyptar aflaheimildir greinast þannig: | 2021           | 2020           |
|--|----------------|----------------|
| Aflaheimildir 1.1. ....                | 308.989        | 276.466        |
| Viðbót / yfirtekið á árinu .....       | 61             | 32.164         |
| Selt á árinu .....                     | ( 4.649)       | 0              |
| Þýðingarmunur .....                    | 0              | 359            |
| <b>Aflaheimildir 31.12. ....</b>       | <b>304.401</b> | <b>308.989</b> |
| Aflaheimildir botnfisksviðs .....      | 270.940        | 271.064        |
| Aflaheimildir uppsjávarsviðs .....     | 33.461         | 37.925         |
| <b>Aflaheimildir 31.12. ....</b>       | <b>304.401</b> | <b>308.989</b> |

Keyptar aflaheimildir eru færðar til eignar í efnahagsreikningi á kostnaðarverði sem ófnislegar eignir með ótakmarkaðan nýtingartíma og eru gerð á þeim virðisrýrnunarpróf að minnsta kosti árlega. Virðisrýrnunarprófi aflaheimilda er skipt á rekstrarstarfsþætti félagsins sem eru botnfisksvið og uppsjávarsvið. Rekstrarstarfsþættirnir eru sjálfstæðar fjárskapandi einingar.

Metið endurheimtanlegt virði aflaheimilda félagsins er verulega umfram bókfært verð. Stjórnendur telja að raunhæfar breytingar í lykilorðendum myndu ekki leiða til þess að endurheimtanlegt virði aflaheimilda félagsins yrði lægra en bókfært verð þeirra.

Við mat á hugsanlegri virðisrýrnun aflaheimilda var endurheimtanleg fjárhæð hverrar fjárskapandi einingar metin með því að núvirða áætlað framtíðarfjárstreymi miðað við áframhaldandi nýtingu eininganna. Áætlað fjárstreymi byggir á spá um rekstrarafkomu starfsþátta til næstu fimm ára.

Stuðst var við eftirfarandi forsendur við mat á endurheimtanlegri fjárhæð:

|  | Botnfisksvið |          | Uppsjávarsvið |         |
|--|--------------|----------|---------------|---------|
|  | 2021         | 2020     | 2021          | 2020    |
| Nafnvöxtur tekna 2020/2021 / 2019/2020 .....                 | 22,2%        | ( 11,0%) | 45,9%         | ( 7,4%) |
| Veginn meðalvöxtur tekna 2022 til 2026 / 2021 til 2025 ..... | ( 0,2%)      | 5,0%     | ( 1,9%)       | 2,1%    |
| Framtíðarvöxtur að teknu tilliti til verðlagsþróunar .....   | 2,5%         | 2,5%     | 2,5%          | 2,5%    |
| Ávöxtunarkrafa, WACC .....                                   | 7,4%         | 7,4%     | 7,4%          | 7,9%    |

Við mat á rekstrarafkomu næstu fimm ára er veiðigjald áætlað. Erfitt er fyrir stjórnendur félagsins að meta veiðigjald til framtíðar. Virðisrýrnunarprófið byggir á þeirri forsendu að gjaldið er reiknað miðað við rekstraráætlanir félagsins eftir reiknigrunni í lögum um veiðigjald sem samþykkt voru á Alþingi í desember 2018, sem lagt er til grundvallar við ákvörðun veiðigjalds á greinina í heild sinni.

| Aflaheimildir félagsins greinast þannig:          | Hlutdeild í úthlutun 2021 | Úthlutaðar heimildir tonn | Óveidd tonn 31.12.2021 | Óveidd tonn 31.12.2020 |
|---|---------------------------|---------------------------|------------------------|------------------------|
| <b>Tegund:</b>                                    |                           |                           |                        |                        |
| Þorskur .....                                     | 7,9%                      | 13.918                    | 8.773                  | 12.289                 |
| Þorskur í norski lögsögu .....                    | 22,4%                     | 1.159                     | 1.159                  | 727                    |
| Þorskur í rússneski lögsögu .....                 | 28,5%                     |                           |                        | 1.154                  |
| Ýsa .....   | 9,0%                      | 2.944                     | 1.739                  | 1.525                  |
| Ufsi .....  | 20,0%                     | 12.440                    | 10.080                 | 12.801                 |
| Gullkarfi .....                                   | 27,3%                     | 7.389                     | 5.123                  | 6.647                  |
| Djúpkarfi .....                                   | 28,8%                     | 2.164                     | 1.348                  | 2.285                  |
| Grálúða .....                                     | 12,6%                     | 1.644                     | 1.679                  | 1.760                  |
| Gulllax .....                                     | 28,8%                     | 2.522                     | 2.758                  | 2.749                  |
| Íslensk sumargotssild .....                       | 11,1%                     | 7.588                     | 1.139                  | 1.710                  |
| Norsk íslensk vorgotssild .....                   | 14,1%                     | 14.455                    | 13.357                 | 14.902                 |
| Loðna .....                                       | 12,2%                     | 107.874                   | 90.213                 | 11.904                 |
| Kolmunni .....                                    | 20,9%                     | 31.482                    | 38.445                 | 38.536                 |
| Makrill .....                                     | 15,5%                     |                           | 3.295                  | 3.404                  |
| Aðrar kvótabundnar tegundir .....                 |                           | 1.086                     | 586                    | 787                    |
| <b>Samtals aflaheimildir í þorskígildum .....</b> |                           | <b>80.865</b>             | <b>64.611</b>          | <b>42.947</b>          |

### 14. Óefnislegar eignir frh.:

#### Aflaheimildir frh.:

Úthlutun aflaheimilda í íslenski fiskveiðilögsögu fer fram árlega og byggir á ákvæðum laga um stjórn fiskveiða. Sjávarútvegsráðherra ákveður með reglugerð þann heildarafla sem veiða má úr þeim einstöku nytjastofnum sem nauðsynlegt er talið að takmarka veiðar á.

Botnfiskheimildir miðast almennt við úthlutun í september 2021. Heimildir í þorski í norski lögsögu miðast við úthlutun í janúar 2022. Ekki er komin úthlutun í þorski í rússneski lögsögu.

Loðnuheimildir byggja á úthlutun í október 2021 og febrúar 2022, ekki liggur fyrir endanleg úthlutun vegna viðbótar vegna ónýtttra heimilda norskra skipa.

Heimildir í íslenski sumargotssíld miðast við úthlutun í september 2021. Heimildir í norks-íslenski vorgotssíld og kolmunna miða við vænta úthlutun fyrir 2022.

Útreikningur á þorskígildum miðast við margfeldisstuðla sem gefnir eru út af sjávarútvegsráðuneytinu.

Sjávarútvegsráðherra hefur ekki úthlutað makríl á árinu 2022. Úthlutun til Brims á árinu 2021 var 18.566 tonn.

### 15. Hlutdeildarfélög

Eignarhlutir í hlutdeildarfélögum greinast þannig:

|                                | 2021         |                    |               | 2020         |                    |               |
|--------------------------------|--------------|--------------------|---------------|--------------|--------------------|---------------|
|                                | Eignarhlutur | Hlutdeild í afkomu | Bókfært verð  | Eignarhlutur | Hlutdeild í afkomu | Bókfært verð  |
| Deris S.A., Síle .....         | 20%          | ( 527)             | 21.965        | 20%          | ( 233)             | 21.261        |
| Guðrún Þorkelsdóttir ehf. .... | 50%          | 1                  | 2             | 50%          | 0                  | 1             |
| Iceland Pelagic ehf. ....      | 33%          | 68                 | 2.439         | 33%          | 518                | 2.560         |
| Laugafiskur ehf. ....          | 33%          | 611                | 4.736         | 33%          | 229                | 3.982         |
| Marine Collagen ehf. ....      | 25%          | ( 98)              | 826           | 25%          | 0                  | 1.037         |
| Melnes ehf. ....               | 43%          | 0                  | 6.610         | 0%           | 0                  | 0             |
| StorMar ehf. ....              | 25%          | 0                  | 292           | 0%           | 0                  | 0             |
| Þórsberg ehf. ....             | 41%          | 750                | 8.567         | 41%          | 305                | 7.481         |
|                                |              | <u>805</u>         | <u>45.437</u> |              | <u>819</u>         | <u>36.322</u> |

Samstæðan eignaðist í árslok 43% eignarhlut í Melnesi ehf. Fyrir hlutinn var greitt með skuldajöfnun á lánveitingu til Grábrókar ehf. dótturfélags Þórsbergs ehf.

### 16. Langtímakröfur á tengda aðila

Langtímakröfur á tengda aðila greinast þannig:

|   | 2021          | 2020          |
|---|---------------|---------------|
| Langtímakröfur á tengda aðila 1.1. ....   | 91.883        | 0             |
| Lánveitingar á árinu .....                | 0             | 92.096        |
| Afborganir og skuldajafnanir .....        | ( 14.109)     | 0             |
| Áfallnir vextir .....                     | 400           | 684           |
| Næsta árs afborganir .....                | ( 2.827)      | ( 897)        |
| Langtímakröfur á tengda aðila 31.12. .... | <u>75.347</u> | <u>91.883</u> |

Langtímakröfur á tengda aðila er lánveiting til Arctic Prime Fisheries ApS (APF), sem er meðal annars lánveiting í tengslum við sölu á skipi til félagsins. APF er tengdur aðili þar sem forstjóri Brims situr í stjórn félagsins. Hluti lánveitingarinnar er tryggður með veði í fiskiskípi.

Á árinu var lánveitingum að fjárhæð 13.629 þús. evrur skuldajafnað vegna kaupa á uppsjárskipinu Svani RE-45 og eignarhlut í hlutdeildarfélaginu Grálax ehf., sem síðar var lagt inn í hlutdeildarfélagið Melnes ehf.

## Skýringar, frh.:

| 17. Aðrar fjárfestingar              | 2021  | 2020  |
|--------------------------------------|-------|-------|
| Aðrar fjárfestingar greinast þannig: |       |       |
| Eignarhlutir í öðrum félögum .....   | 329   | 171   |
| Langtímakröfur .....                 | 1.207 | 1.322 |
| Aðrar fjárfestingar samtals .....    | 1.536 | 1.493 |

| 18. Birgðir                       |        |        |
|-----------------------------------|--------|--------|
| Birgðir í árslok greinast þannig: |        |        |
| Afurðabirgðir .....               | 44.181 | 51.646 |
| Rekstrarvörubirgðir .....         | 6.132  | 5.252  |
| Birgðir samtals .....             | 50.313 | 56.898 |

| 19. Viðskiptakröfur og aðrar skammtímakröfur                       |        |        |
|--|--------|--------|
| Viðskiptakröfur og aðrar skammtímakröfur greinast þannig í árslok: |        |        |
| Nafnverð viðskiptakrafna .....                                     | 23.781 | 25.143 |
| Niðurfærsla viðskiptakrafna sem kunna að tapast .....              | ( 848) | ( 802) |
| Aðrar skammtímakröfur .....  | 5.014  | 3.021  |
| Fyrirframgreiðslur .....   | 323    | 697    |
| Viðskiptakröfur og aðrar skammtímakröfur samtals .....             | 28.270 | 28.059 |

Niðurfærsla hefur verið reiknuð vegna krafna sem kunna að tapast. Niðurfærslan byggir á mati stjórnenda og reynslu fyrri ára og tekur mið af markaðsaðstæðum á reikningsskiladegi. Það er álit stjórnenda samstæðunnar að bókfært verð viðskiptakrafna og annarra skammtímakrafna endurspegli gangvirði þeirra. Fjallað er um lánsáhættu, gengisáhættu og virðisrýrnun (niðurfærslu) viðskiptakrafna og annarra krafna samstæðunnar í skýringum 25-28.

## 20. Eigið fé

### (i) Hlutfé

Heildarhlutfé félagsins samkvæmt samþykktum þess er 1.956 millj. kr. í árslok. Félagið á eigin hlutabréf að nafnverði 35 millj. kr. sem færð eru til lækkunar á eigin fé. Útstandandi hlutir í árslok eru 1.921 millj. kr. og eru þeir allir greiddir. Eitt atkvæði fylgir hverjum einnar krónu hlut í móðurfélaginu. Eigendur hluta í félaginu eiga rétt til arðs í hlutfalli við eign sína við arðsúthlutun.

### (ii) Yfirverðsreikningur hlutfjár

Yfirverðsreikningur hlutfjár sýnir það sem hluthafar félagsins hafa greitt umfram nafnverð hlutfjár sem félagið hefur selt.

### (iii) Lögbundinn varasjóður

Félaginu er skylt að leggja minnst tíu prósent þess hagnaðar, sem ekki fer til þess að jafna hugsanlegt tap fyrri ára uns hann nemur tíu prósent hlutfjárins. Þegar því marki hefur verið náð skulu framlög vera minnst fimm prósent þar til sjóðurinn nemur einum fjórða hluta hlutfjárins. Heimilt er að nota varasjóð til að jafna tap sem ekki er unnt að jafna með færslu úr öðrum sjóðum. Þegar varasjóður nemur meiru en einum fjórða hluta hlutfjárins er heimilt að nota fjárhæð þá sem umfram er til þess að hækka hlutféð eða, sé fyrirmæla 53. gr. laga nr. 2/1995 um hlutfélag gætt, til annarra þarfa. Lögbundinn varasjóður er meðtalinn í yfirverðsreikningi hlutfjár.

### (iv) Þýðingarmunur

Á þýðingarmun er færður allur gengismunur sem verður til vegna umreiknings reikningsskila erlendra dóttur- og hlutdeildarféлага sem eru aðskiljanlegur hluti af rekstri félagsins.

### (v) Annað bundið eigið fé

Samkvæmt 41. gr. ársreikningalaga ber félögum að færa hlutdeild í rekstri dótturféлага umfram því sem nemur mótteknum arði eða þeim arði sem ákveðið hefur verið að úthluta á bundinn reikning meðal eigin fjár.

Á annað bundið eigið fé eru einnig færðar áhættuvarnir vegna vaxta af langtímaskuldum samstæðunnar.

## Skýringar, frh.:

### (v) Annað bundið eigið fé frh.

Annað bundið eigið fé greinist þannig:

|                        | Áhættuvarnir<br>vegna langtíma-<br>skulda | Bundinn<br>hlutdeildar-<br>reikningur | Samtals |
|------------------------|---|---------------------------------------|---------|
| Staða 1.1. 2021 .....  | ( 974)                                    | 49.993                                | 49.019  |
| Breyting á árinu ..... | 521                                       | 12.492                                | 13.013  |
| Staða 31.12.2021 ..... | ( 453)                                    | 62.485                                | 62.032  |

### (vi) Arður

Aðalfundur samþykkti tillögu stjórnar um að greiddur yrði 1,2 kr. arður af hverjum hlut útistandandi hlutafjár á árinu 2021 vegna rekstrarársins 2020, og voru 2.305 millj. kr. (15,5 millj. evra) greiddar í arð til hluthafa í apríl 2021.

Stjórn félagsins leggur til að á árinu 2022 verði vegna rekstrarársins 2021 greiddur 2,1 kr. arður af hverjum hlut útistandandi hlutafjár til hluthafa, í samræmi við arðgreiðslustefnu félagsins, eða 4.034 millj. kr. (um 27,3 millj. evra á lokagengi ársins 2021). Arðgreiðslan samsvarar 2,7% af markaðsvirði hlutafjár í lok árs 2021. Tillaga um greiðslu arðs þarf samþykki aðalfundar.

|   | 2021 | 2020 |
|---|------|------|
| Greiddur arður á hlut hefur verið með eftirfarandi hætti: |      |      |
| Greiddur arður á hlut (ISK) .....                         | 1,20 | 1,00 |

## 21. Hagnaður á hlut

Grunnhagnaður á hlut er miðaður við hagnað, sem ráðstafað er til hluthafa í móðurfélaginu og vegins meðaltals virks hlutafjár á árinu og sýnir hver hagnaðurinn er á hverja krónu hlutafjár. Þynntur hagnaður á hlut er hinn sami og grunnhagnaður á hlut, þar sem félagið hefur ekki gert kaupréttarsamninga við starfsmenn og ekki tekið lán sem eru breytanleg í hlutafé.

### Grunnhagnaður og þynntur hagnaður á hlut

|  |        |        |
|--|--------|--------|
| Hagnaður ársins til hluthafa í móðurfélaginu ..... | 75.202 | 29.365 |
|--|--------|--------|

### Vegið meðaltal hlutabréfa

|  |           |           |
|--|-----------|-----------|
| Vegið meðaltal útistandandi hluta síðustu 12 mánuði (þúsund ISK) ..... | 1.921.059 | 1.912.779 |
| Hagnaður á útistandandi hlut .....                                     | 0,039     | 0,015     |

## 22. Vaxtaberandi skuldir

Í þessari skýringu eru upplýsingar um samningsbundin ákvæði vaxtaberandi skulda samstæðunnar, sem færðar eru á afskrifuðu kostnaðarverði. Upplýsingar um lausafjáráhættu og markaðsáhættu er að finna í skýringum 27-28.

|   | 2021      | 2020      |
|---|-----------|-----------|
| <b>Langtímaskuldir</b>                      |           |           |
| Langtímaskuldir með veði .....              | 256.924   | 272.399   |
| Skuldabréfaútgáfa .....                     | 16.734    | 0         |
| Leiguskuld .....                            | 1.325     | 1.315     |
| Næsta árs afborganir .....                  | ( 16.415) | ( 17.245) |
| Vaxtaberandi langtímaskuldir samtals .....  | 258.568   | 256.469   |
| <b>Skammtímaskuldir</b>                     |           |           |
| Næsta árs afborganir .....                  | 16.415    | 17.245    |
| Skammtímalánalínur .....                    | 9.702     | 46.470    |
| Vaxtaberandi skammtímaskuldir samtals ..... | 26.117    | 63.715    |
| Vaxtaberandi skuldir samtals .....          | 284.685   | 320.184   |

## Skýringar, frh.:

### 22. Vaxtaberandi skuldir frh.

#### Skilmálar vaxtaberandi langtímaskulda

| Gjald dagar                | 2021            |                | 2020            |              |
|----------------------------|-----------------|----------------|-----------------|--------------|
|                            | Vextir í árslok | Eftirstöðvar   | Vextir í árslok | Eftirstöðvar |
| Skuldir í EUR .....        | 2022-2027       | 2,05% 259.664  | 2,14% 273.714   |              |
| Skuldir í USD .....        | 2022-2026       | 3,07% 10.271   |                 | 0            |
| Skuldir í JPY .....        | 2022-2027       | 1,50% 5.048    |                 | 0            |
| Næsta árs afborganir ..... |                 | ( 16.415)      | ( 17.245)       |              |
|                            |                 | <u>258.568</u> | <u>256.469</u>  |              |

Afborganir langtímalána greinast þannig á næstu ár:

|   | 2021           | 2020           |
|---|----------------|----------------|
| Árið 2021 .....   | -              | 17.245         |
| Árið 2022 .....   | 16.415         | 30.456         |
| Árið 2023 .....   | 206.766        | 208.249        |
| Árið 2024 .....   | 2.441          | 1.988          |
| Árið 2025 .....   | 4.339          | 3.321          |
| Árið 2026 .....   | 17.147         | 12.455         |
| Síðar .....   | 27.875         | -              |
| Vaxtaberandi langtímaskuldir samtals, þ.m.t. næsta árs afborgun ..... | <u>274.983</u> | <u>273.714</u> |

Breyting vaxtaberandi skulda greinist þannig:

|   |                |                |
|---|----------------|----------------|
| Vaxtaberandi langtímaskuldir í upphafi árs .....    | 273.714        | 268.436        |
| Yfirtekið í samstæðu við kaup á dótturfélögum ..... | 0              | 24.193         |
| Tekin langtímalán .....                             | 36.473         | 5.289          |
| Afborganir langtímalána .....                       | ( 36.257)      | ( 22.232)      |
| Gengismunur .....                                   | 1.053          | ( 1.972)       |
| Vaxtaberandi langtímaskuldir í lok árs .....        | <u>274.983</u> | <u>273.714</u> |

### 23. Tekjuskattsskuldbinding

Tekjuskattsskuldbinding greinist þannig:

|  |               |               |
|--|---------------|---------------|
| Tekjuskattsskuldbinding 1.1 .....            | 69.383        | 71.465        |
| Gengismunur .....                            | ( 371)        | ( 335)        |
| Yfirtekið á árinu og aðrar breytingar .....  | 0             | 1.533         |
| Tekjuskattur færður í rekstrarreikning ..... | 19.487        | 7.325         |
| Tekjuskattur til greiðslu .....              | ( 12.334)     | ( 10.605)     |
| Tekjuskattsskuldbinding 31.12. ....          | <u>76.165</u> | <u>69.383</u> |

Tekjuskattsskuldbinding greinist þannig í árslok:

|  |               |               |
|--|---------------|---------------|
| Rekstrarfjármunir .....                        | 19.154        | 19.074        |
| Óefnislegar eignir .....                       | 52.227        | 48.988        |
| Erlent hlutdeildarfélag .....                  | 5.461         | 5.600         |
| Birgðir .....                                  | 124           | 80            |
| Viðskiptakröfur og aðrar skammtímakröfur ..... | 333           | 249           |
| Vaxtaberandi skuldir .....                     | ( 1.002)      | ( 4.522)      |
| Yfirfæranlegt tap .....                        | ( 132)        | ( 86)         |
| Tekjuskattsskuldbinding 31.12. ....            | <u>76.165</u> | <u>69.383</u> |

### 24. Viðskiptaskuldir og aðrar skammtímaskuldir

Viðskiptaskuldir og aðrar skammtímaskuldir greinast þannig:

|  |               |               |
|--|---------------|---------------|
| Viðskiptaskuldir .....                                   | 15.924        | 16.428        |
| Aðrar skammtímaskuldir .....                             | 5.616         | 4.945         |
| Viðskiptaskuldir og aðrar skammtímaskuldir samtals ..... | <u>21.540</u> | <u>21.373</u> |

### Áhættustýring

#### 25. Yfirlit

Eftirfarandi áhættupættir fylgja fjármálagerningum samstæðunnar:

Lánsáhætta  
Lausafjárahætta  
Markaðsáhætta  
Rekstraráhætta

Hér eru veittar upplýsingar um framangreinda áhættupætti, markmið, stefnu og aðferðir samstæðunnar við að meta og stýra áhættunni, auk upplýsinga um eiginfjárstýringu hennar. Að auki eru veittar tölulegar upplýsingar víða í ársreikningnum.

Markmið samstæðunnar með áhættustýringu er að uppgötva, skilgreina og greina áhættu sem hún býr við, setja viðmið um áhættutöku og hafa eftirlit með henni. Aðferðir við áhættustýringu eru yfirfarnar reglulega til að endurspeglar breytingar á markaðsaðstæðum og starfsemi samstæðunnar. Með reglulegu samráði og verklagsreglum stefnir samstæðan að öguðu eftirliti, þar sem allir starfsmenn eru meðvitaðir um hlutverk sitt og skyldur.

Stjórn móðurfélagsins hefur eftirlit með áhættustýringu samstæðunnar. Stjórnin hefur falið forstjóra móðurfélagsins umsjón með daglegri áhættustýringu félagsins.

#### 26. Lánsáhætta

Lánsáhætta er hættan á fjárhagslegu tapi samstæðunnar ef viðskiptamaður eða mótaðili í fjármálagerningi getur ekki staðið við umsamdar skuldbindingar sínar. Lánsáhætta samstæðunnar er einkum vegna langtímakrafna og viðskiptakrafna.

##### *Viðskiptakröfur og aðrar kröfur*

Lánsáhætta samstæðunnar ræðst einkum af fjárhagsstöðu og starfsemi einstakra viðskiptamanna. Um 61% (2020: 36%) af tekjum samstæðunnar eru vegna sölu á vörum til fimm stærstu viðskiptamanna hennar. Helsta skýring á hækkun þessa hlutfalls er að stærri hluti veltunnar fer nú í gegnum sölufélagið Iceland Pelagic ehf.

Stjórnendur fylgjast með innheimtu viðskiptakrafna á reglubundinn hátt. Stjórnendur meta innheimtanleika krafanna og eru kröfurnar færðar niður ef líklegt er talið að þær muni ekki innheimtast.

Samstæðan myndar niðurfærslu vegna áætlaðrar virðisrýrnunar viðskiptakrafna, annarra krafna og fjárfestinga. Aldursgreining viðskiptakrafna er yfirfarin og mynduð niðurfærsla vegna áætlaðrar virðisrýrnunar þeirra. Niðurfærslan er reiknuð hlutfallslega miðað við aldur viðskiptakrafna. Lagt er mat á áhættukröfur og ef ástæða þykir til er færð sérstök niðurfærsla. Reikningsskilaaðferðir fyrir virðisrýrnun fjáreigna er að finna í skýringu 3n(i). Nánari lýsingu á niðurfærslu viðskiptakrafna má finna neðar í þessari skýringu. Samstæðan færir ekki niðurfærslu vegna langtímakrafna sem taldar eru nema óverulegum fjárhæðum og kröfum á tengda aðila þar sem útlánaáhætta er talin lítil og áætluð niðurfærsla myndi verða óveruleg.

##### *Ábyrgðir*

Móðurfélagið hefur gengist í ábyrgðir fyrir tvö dótturfélög sín. Ábyrgðirnar eru vegna Icelandic Japan KK að upphæð 8.441 þús. evrur og Vignis G. Jónsson ehf., vegna láns sem var að eftirstöðum 2.775 þús. evrur í árslok. Einnig hefur móðurfélagið gengist í sjálfskuldarábyrgð allt að 250 þús. evrur fyrir hlutdeildarfélagið Marine Collagen ehf.

##### *Mögulegt tap vegna lánsáhættu*

Mesta mögulega tap samstæðunnar vegna fjáreigna er bókfært verð þeirra, sem var eftirfarandi í árslok:

|  | 2021           | 2020           |
|--|----------------|----------------|
| Langtímakröfur á tengda aðila .....            | 75.347         | 91.883         |
| Aðrar fjárfestingar .....                      | 1.536          | 1.493          |
| Viðskiptakröfur og aðrar skammtímakröfur ..... | 28.270         | 28.059         |
| Kröfur á tengda aðila .....                    | 12.888         | 10.573         |
| Handbært fé .....                              | 76.889         | 21.596         |
|  | <u>194.930</u> | <u>153.604</u> |



## Skýringar, frh.:

### 26. Lánsáhætta, frh.:

Mesta mögulega tap samstæðunnar á viðskiptakröfum skiptist með eftirfarandi hætti eftir landsvæðum:

|               | 2021          | 2020          |
|---------------|---------------|---------------|
| Evrópa .....  | 14.748        | 14.717        |
| Asía .....    | 6.799         | 9.593         |
| Ameríka ..... | 2.234         | 833           |
|               | <u>23.781</u> | <u>25.143</u> |

#### Virðisrýrnun viðskiptakrafna

Samstæðan metur niðurfærslu viðskiptakrafna út frá líkum á því að vanefndir verði einhvern tímann á líftíma viðskiptakrafna. Viðskiptakröfum er skipt í aldursflokka og niðurfærsla áætluð fyrir hvern aldursflokk sem byggir á reynslu fyrri ára, mati stjórnenda og framtíðarhorfum í efnahagsumhverfi viðskiptavina. Það er álit stjórnenda samstæðunnar að bókfært verð viðskiptakrafna og annarra skammtímakrafna endurspegli gangvirði þeirra.

Samstæðan álitur að hlutlægar vísbendingar um virðisrýrnun krafna séu til staðar ef upplýsingar innan samstæðunnar eða frá utanaðkomandi aðilum benda til þess að skuldari sé í greiðsluerfiðleikum eða ef krafa er komin meira en 90 daga fram yfir gjalddaga.

#### Virðisrýrnun viðskiptakrafna

Aldur viðskiptakrafna var eftirfarandi í árslok:

|  | Nafnverð kröfu |               | Niðurfærsla |            |
|--|----------------|---------------|-------------|------------|
|  | 2021           | 2020          | 2021        | 2020       |
| Ógjaldfallið .....                         | 21.481         | 20.768        |             |            |
| Gjaldfallið innan 30 daga .....            | 1.792          | 2.675         | 340         |            |
| Gjaldfallið fyrir 31-120 dögum .....       | 5              | 868           | 5           | 214        |
| Gjaldfallið fyrir meira en 120 dögum ..... | 503            | 832           | 503         | 588        |
|  | <u>23.781</u>  | <u>25.143</u> | <u>848</u>  | <u>802</u> |

Virðisrýrnun viðskiptakrafna greinist þannig:

|                                       |            |            |
|---------------------------------------|------------|------------|
| Staða 1.1. ....                       | 802        | 1.320      |
| Breyting virðisrýrnunar á árinu ..... | 15 (       | 298)       |
| Fært út á árinu .....                 | ( 15) (    | 59)        |
| Gengismunur .....                     | 46 (       | 161)       |
| Staða 31.12. ....                     | <u>848</u> | <u>802</u> |

### 27. Lausafjánhætta

Lausafjánhætta er hætta á því að samstæðan geti ekki staðið við fjárhagsskuldbindingar sínar eftir því sem þær gjaldfalla. Markmið samstæðunnar er að stýra lausafé þannig að tryggt sé að hún hafi alltaf nægt laust fé til að mæta skuldbindingum sínum eftir því sem þær gjaldfalla og forðast þannig að skaða orðspor samstæðunnar.

Samstæðan hefur samið um yfirdráttarheimildir og hefur aðgang að lánalínum hjá þremur viðskiptabönkum. Ónýttar heimildir námu 50.000 þús. evrum í árslok. Þrátt fyrir neikvæð áhrif Covid-19 þá er það mat stjórnenda að samstæðan sé vel í stakk búin til að mæta skuldbindingum sínum.

Samningsbundnar afborganir af fjárskuldum, sem ekki eru afleiður, að meðtöldum áætluðum vaxtagreiðslum, greinast þannig:

|                         | Bókfært<br>verð | Umsamið<br>sjóðstreymi | Innan<br>1 árs | 1-2<br>árs     | 2-5<br>ár     | Meira<br>en 5 ár |
|-------------------------|-----------------|------------------------|----------------|----------------|---------------|------------------|
| <b>2021</b>             |                 |                        |                |                |               |                  |
| Veðtryggð lán .....     | 256.924         | 267.727                | 21.909         | 212.688        | 31.886        | 1.557            |
| Skuldabréfaútgáfa ..... | 16.734          | 18.183                 | 301            | 602            | 17.280        |                  |
| Skammtímaskuldir .....  | 9.702           | 9.702                  | 9.702          |                |               |                  |
|                         | <u>283.360</u>  | <u>295.612</u>         | <u>31.912</u>  | <u>213.290</u> | <u>49.166</u> | <u>1.557</u>     |
| <b>2020</b>             |                 |                        |                |                |               |                  |
| Veðtryggð lán .....     | 272.399         | 286.797                | 23.103         | 242.877        | 10.537        | 10.280           |
| Skammtímaskuldir .....  | 46.470          | 46.470                 | 46.470         |                |               |                  |
|                         | <u>318.869</u>  | <u>333.267</u>         | <u>69.573</u>  | <u>242.877</u> | <u>10.537</u> | <u>10.280</u>    |

## Skýringar, frh.:

### 28. Markaðsáhætta

Gjaldmiðlaáhætta er hættan á því að breytingar á markaðsverði erlendra gjaldmiðla, vöxtum og gengi hlutabréfa hafi áhrif á afkomu samstæðunnar eða virði fjárfestinga hennar í fjármálagerningum. Markmið með stýringu gjaldmiðlaáhættu er að takmarka áhættu við skilgreind mörk, jafnframt því sem ábati er hámarkaður.

Samstæðan býr við gengisáhættu vegna sölu afurða og lántöku í öðrum gjaldmiðlum en starfsrækslugjaldmiðli einstakra samstæðufélaga. Helstu gjaldmiðlar sem skapa gengisáhættu eru íslensk króna (ISK), breskt pund (GBP), japönsk jen (JPY) og bandarískur dollar (USD).

Stjórn félagsins hefur sett sér stefnu um áhættustýringu sem hefur það að meginmarkmiði að lágmarka gengis- og vaxtaáhættu og leitast þannig við að forðast neikvæð áhrif gengissveiflna og stuðla að stöðugleika í rekstri.

Lántaka samstæðunnar í erlendum gjaldmiðlum myndar gengisáhættu sem að hluta til er varin með sjóðstreymi samstæðunnar.

Gjaldmiðlaskiptasamningar eru notaðir til að verjast gengisáhættu að hluta. Í árslok voru samningar að fjárhæð 8.745 þús. evrur útistandandi.

Áhætta samstæðunnar vegna erlendra gjaldmiðla var sem hér segir:

|                                  | USD       | JPY      | GBP   | ISK       | Aðrar myntir |
|----------------------------------|-----------|----------|-------|-----------|--------------|
| <b>2021</b>                      |           |          |       |           |              |
| Viðskiptakröfur .....            | 3.151     | 6.118    | 1.509 | 694       | 4.565        |
| Handbært fé .....                | 12.945    | 8.181    | 23    | 6.009     | 3.896        |
| Skuldir við lánastofnanir .....  | ( 10.271) | ( 5.048) | 0     | 0         | 0            |
| Viðskiptaskuldir .....           | ( 3.349)  | ( 5.010) | ( 14) | ( 12.879) | ( 451)       |
| Áhætta í efnahagsreikningi ..... | 2.476     | 4.241    | 1.518 | ( 6.176)  | 8.010        |
| <b>2020</b>                      |           |          |       |           |              |
| Viðskiptakröfur .....            | 8.011     | 5.989    | 4.132 | 934       | 2.042        |
| Handbært fé .....                | 8.358     | 3.808    | 263   | 871       | 1.663        |
| Viðskiptaskuldir .....           | ( 7.217)  | ( 5.704) | ( 54) | ( 11.058) | ( 167)       |
| Áhætta í efnahagsreikningi ..... | 9.152     | 4.093    | 4.341 | ( 9.253)  | 3.538        |

#### Næmnigreining

10% styrking evru gagnvart eftirtöldum gjaldmiðlum 31. desember mundi hafa lækkað afkomu samstæðunnar fyrir tekjuskatt um eftirfarandi fjárhæðir. Greiningin byggir á að allar aðrar breytur, sérstaklega vextir, haldist óbreyttar.

|                    | 2021   | 2020     |
|--------------------|--------|----------|
| USD .....          | ( 225) | ( 832)   |
| JPY .....          | ( 386) | ( 372)   |
| GBP .....          | ( 138) | ( 395)   |
| ISK .....          | 561    | 841      |
| Aðrar myntir ..... | ( 728) | ( 323)   |
|                    | ( 916) | ( 1.081) |

Gengi helstu gjaldmiðla á árinu gagnvart evru var sem hér segir:

|           | Meðalgengi |       | Árslokagengi |       |
|-----------|------------|-------|--------------|-------|
|           | 2021       | 2020  | 2021         | 2020  |
| USD ..... | 0,846      | 0,875 | 0,883        | 0,815 |
| JPY ..... | 0,008      | 0,008 | 0,008        | 0,008 |
| GBP ..... | 1,163      | 1,123 | 1,191        | 1,112 |
| ISK ..... | 0,007      | 0,006 | 0,007        | 0,006 |

### 28. Markaðsáhætta frh.

#### Vaxtaáhætta

Lántökur samstæðunnar eru allar með breytilegum vöxtum. Vaxtaskiptasamningar eru notaðir til að verjast vaxtaáhættu að hluta.

| Vaxtaberandi fjármálagerningar samstæðunnar í árslok greinast þannig: | 2021           | 2020           |
|---|----------------|----------------|
| Fjárskuldir með breytilega vexti .....                                | 212.951        | 265.184        |
| Fjárskuldir með fasta vexti .....                                     | 71.734         | 55.000         |
|   | <u>284.685</u> | <u>320.184</u> |

Breyting á vöxtum á uppgjörstigi um 100 punkta hefði hækkað (lækkað) afkomu um 2.130 þús. evra. (2020: 2.652 þús. evra) fyrir tekjuskatt. Útreikningurinn miðast við rekstraráhrif á ársgrundvelli. Þessi greining byggir á því að allar aðrar breytur, sérstaklega gengi erlendra gjaldmiðla, haldist óbreyttar. Greiningin er unnin með sama hætti og árið 2020.

#### Önnur markaðsverðsáhætta

Önnur markaðsverðsáhætta er takmörkuð, þar sem fjárfestingar í skuldabréfum og eignarhlutum eru óverulegur hluti af starfsemi samstæðunnar.

#### Gangvirði

Óverulegur munur er á gangvirði og bókfærðu verði fjáreigna og fjárskulda.

#### Áhættuvarnarreikningsskil

Samstæðan skilgreinir vaxtaskiptasamninga sem sjóðstreymisvarnir vegna vaxtaáhættu. Í upphafi áhættuvarnarsambands skjalir samstæðan áhættuvarnarsambandið milli áhættuvarnar og áhættuvarða liðarins, ásamt markmiðum með áhættustýringu. Samstæðan metur og skjalir auk þess skilvirkni áhættuvarnarsambandsins með tilliti til krafna IFRS 9, bæði í upphafi áhættuvarnarsambands og á síðari reikningsskiladögum.

Ef áhættuvarnarsamband uppfyllir ekki lengur kröfur um skilvirkni hættir samstæðan beitingu áhættuvarnarreikningsskila frá þeim tíma. Uppsöfnuð staða vegna áhættuvarna á eigið fé er þá umflokkuð í rekstrarreikning.

Sá hluti gangvirðisbreytingar áhættuvarna sem er skilvirkur í áhættuvarnarsambandinu er færður yfir aðra heildarafkomu í rekstrarreikningi. Öll óskilvirkni í áhættuvarnarsambandinu er færð strax í rekstrarreikning.

### 29. Rekstraráhætta

Rekstraráhætta er hættan á beinu eða óbeinu tapi sem getur orðið vegna fjölda þátta í starfsemi samstæðunnar. Meðal áhættuþátta er vinna starfsmanna samstæðunnar, tækni og skipulag sem beitt er, og ytri þættir aðrir en láns-, markaðs- og lausafjánhætta. Rekstraráhætta myndast við alla starfsemi samstæðunnar.

Hluti af rekstraráhættu íslenskra sjávarútvegsfyrirtækja er sú áhætta, að stjórnvöld breyti leikreglum í sjávarútvegi með þeim hætti að starfsemi samstæðunnar verði óhagkvæmari en ella.

Samstæðan býr við áhættu vegna náttúrusveiflna. veiðar og vinnsla á fiski eru meðal annars háðar vexti og viðgangi fiskistofna við landið. Breytingar á náttúrufari og aðstæðum í hafinu geta valdið minnkun veiðistofna, breyttri samsetningu þeirra og samdrætti í afla samstæðunnar og þannig haft bein áhrif á fjárhagslega afkomu hennar.

Samstæðan leitast við að stýra rekstraráhættu með hagkvæmum hætti til að forðast fjárhagslegt tap og til að vernda orðstír hennar.

Til að draga úr rekstraráhættu er meðal annars komið á stýringu á veiðum og vinnslu afla. Einnig viðeigandi aðskilnaði starfa, eftirliti með viðskiptum og fylgni við lög. Starfsmenn eru þjálfaðir, verkferlar skipulagðir og skráðir og keyptar tryggingar þegar við á.

### 30. Eiginfjárstýring

Það er stefna stjórnar félagsins að eiginfjárstaða samstæðunnar sé sterk til að styðja við stöðugleika í framtíðarþróun starfseminnar. Langtímamarkmið stjórnar félagsins er að greiða helming hagnaðar út í arð.

### 31. Tengdir aðilar

#### Skilgreining tengdra aðila

Hlutdeildarfélög (skýring 15), hluthafar með veruleg áhrif, félög í þeirra eigu, stjórnarmenn og stjórnendur ásamt mökum þeirra og ófjárráða börnum teljast vera tengdir aðilar samstæðunnar. Viðskipti milli samstæðufélaga eru felld niður við gerð samstæðureiknings.

#### Viðskipti við stjórnendur

Laun og hlunnindi til stjórnenda félagsins vegna starfa fyrir félög í samstæðunni greinast þannig:

|   | 2021              |                           | 2020              |                           |
|---|-------------------|---------------------------|-------------------|---------------------------|
|   | Laun og hlunnindi | Mótframlag í lífeyrissjóð | Laun og hlunnindi | Mótframlag í lífeyrissjóð |
| Kristján Þ. Davíðsson, stjórnarformaður .....     | 82                | 11                        | 240               | 32                        |
| Anna G. Sverrisdóttir, stjórnarmaður .....        | 46                | 0                         | 43                | 3                         |
| Eggert B. Guðmundsson, fyrrv. stjórnarmaður ..... | 0                 | 0                         | 10                | 1                         |
| Hjálmar Kristjánsson, stjórnarmaður .....         | 19                | 2                         | 0                 | 0                         |
| Kristrún Heimisdóttir, stjórnarmaður .....        | 42                | 6                         | 37                | 5                         |
| Magnús Gústafsson, stjórnarmaður .....            | 47                | 0                         | 44                | 0                         |
| Gunnar Þór Ásgeirsson, nefndarmaður .....         | 17                | 2                         | 14                | 2                         |
| Guðmundur Kristjánsson, forstjóri .....           | 317               | 59                        | 248               | 46                        |
| Lykilstjórnendur * .....                          | 1.489             | 211                       | 1.035             | 141                       |

\* Um er að ræða fjóra lykilstjórnendur hjá móðurfélaginu ásamt framkvæmdastjórum dótturfélaga.

Í árslok 2021 eru Guðmundur Kristjánsson forstjóri félagsins eigandi alls hlutafjár í Útgerðarfélagi Reykjavíkur hf. Hjálmar Kristjánsson stjórnarmaður í félaginu er hluthafi í KG Fiskverkun ehf. og Stekkjarsölum ehf. sem alls eiga 114,5 millj. hluta í félaginu. Magnús Gústafsson stjórnarmaður í félaginu á hluti að nafnverði 82 þús. kr. í árslok.

#### Viðskipti við tengda aðila

Hluthafi með veruleg áhrif í árslok 2021 er Útgerðarfélag Reykjavíkur hf. (ÚR). Brim hf. hefur veitt einu tengdu félagi, Arctic Prime Fisheries lánveitingu (sjá skýringu 16). Auk þessa átti samstæðan í neðangreindum viðskiptum ÚR og tengd félög á árinu:

|   | 2021   | 2020   |
|---|--------|--------|
| <b>Viðskipti við hluthafa</b>           |        |        |
| Sala til ÚR og tengdra félaga .....     | 646    | 1.053  |
| Sala aflahlutdeildar til ÚR .....       | 22.462 | 0      |
| Innkaup frá ÚR og tengdum félögum ..... | 40.060 | 37.417 |
| Vaxtatekjur frá tengdu félagi .....     | 3.666  | 1.524  |
| <b>Viðskipti við hlutdeildarfélög</b>   |        |        |
| Sala til hlutdeildarfélaga .....        | 51.231 | 21.302 |
| Innkaup frá hlutdeildarfélögum .....    | 1.773  | 272    |

Viðskipti samstæðunnar við hluthafa voru eins og um viðskipti ótengdra aðila væri að ræða. Sala Brims til hlutdeildarfélaga er að stærstum hluta til félagsins Iceland Pelagic ehf., en móðurfélagið á 33% eignarhlut í félaginu.

## Skýringar, frh.:

### 32. Dótturfélög

Í árslok voru dótturfélög móðurfélagsins þrettán. Dótturfélög samstæðunnar eru eftirfarandi:

|                                       | Land      | Starfsemi           | Eignarhluti |
|---------------------------------------|-----------|---------------------|-------------|
| Blámar ehf .....                      | Ísland    | Engin starfsemi     | 100%        |
| Brim Shipping ApS .....               | Grænland  | Engin starfsemi     | 100%        |
| Fiskvinnslan Kambur ehf .....         | Ísland    | Fiskvinnsla         | 100%        |
| Gjörvi ehf. ....                      | Ísland    | Þjónustufélag       | 100%        |
| Grandi Limitada .....                 | Síle      | Eignarhaldsfélag    | 100%        |
| Grunnur ehf. ....                     | Ísland    | Útgerð              | 100%        |
| Icelandic Japan KK .....              | Japan     | Sala sjávarafurða   | 100%        |
| Icelandic Hong Kong Ltd. ....         | Hong Kong | Sala sjávarafurða   | 100%        |
| Icelandic China Trading Co. Ltd. .... | Kína      | Sala sjávarafurða   | 100%        |
| Seafood Services ehf. ....            | Ísland    | Þjónustufélag       | 100%        |
| Stapavík ehf. ....                    | Ísland    | Útgerð              | 100%        |
| Vignir G. Jónsson ehf. ....           | Ísland    | Framleiðsla og sala | 100%        |
| Ögurvík ehf .....                     | Ísland    | Útgerð frystitogara | 100%        |

### 33. Kennitölur

| Helstu kennitölur samstæðunnar:                                  | 2021  | 2020 |
|--|-------|------|
| Veltufjárlutfall - veltufjármunir/skammtímaskuldir .....         | 2,68  | 1,15 |
| Lausafjárlutfall - kvikir veltufjármunir/ skammtímaskuldir ..... | 1,88  | 0,59 |
| Eiginfjárlutfall - eigið fé/heildarfjármagn .....                | 0,50  | 0,44 |
| Arðsemi eigin fjár .....   | 22,9% | 9,3% |

### 34. Sjóðstreymisýfirlit

Veltufé frá rekstri greinist þannig:

|  |               |               |
|--|---------------|---------------|
| Hagnaður ársins .....                            | 75.202        | 29.365        |
| Rekstrarliðir sem hafa ekki áhrif á fjárstreymi: |               |               |
| Afskriftir .....                                 | 16.575        | 15.046        |
| Gengismunur langtímalána .....                   | 1.044 (       | 1.859)        |
| Söluhagnaður aflaheimilda .....                  | ( 17.813)     | 0             |
| Söluhagnaður rekstrarfjármuna .....              | ( 3.078) (    | 419)          |
| Matsbreyting eignarhluta .....                   | ( 8)          | 0             |
| Áhrif hlutdeildarfélaga .....                    | ( 805) (      | 819)          |
| Tekjuskattur .....                               | 19.487        | 7.516         |
| Veltufé frá rekstri .....                        | <u>90.604</u> | <u>48.830</u> |

Fjárfestingar og fjármögnun án greiðsluáhrifa:

|  |            |         |
|--|------------|---------|
| Söluverð rekstrarfjármuna í smíðum ..... | 0          | 64.155  |
| Lánveitingar .....                       | 0 (        | 64.155) |
| Fjárfestingar í rekstrarfjármunum .....  | ( 7.800)   | 0       |
| Afborganir lánveitinga .....             | 7.800      | 0       |
| Fjárfestingar í eignarhlutum .....       | ( 6.566) ( | 5.272)  |
| Afborganir lánveitinga .....             | 6.566      | 0       |
| Seld eigin bréf .....                    | 0          | 5.272   |
| Söluverð eignarhluta í félögum .....     | 0          | 562     |
| Lánveitingar .....                       | 0 (        | 562)    |

### 35. Önnur mál

Félagið hefur keypt rekstrarstöðvunartryggingu hjá tryggingarfélagi sem ætlað er að bæta tjón vegna rekstrarstöðvunar í allt að átján mánuði af völdum bruna.

## Ársfjórðungsfirlit - óendurskoðað

| Ársfjórðungsfirlit                               | 4 F<br>2021         | 3 F<br>2021         | 2 F<br>2021         | 1 F<br>2021         | Samtals        |
|--|---------------------|---------------------|---------------------|---------------------|----------------|
| Seldar vörur .....                               | 96.295              | 91.557              | 128.742             | 71.337              | 387.931        |
| Kostnaðarverð seldra vara .....                  | ( 68.129)           | ( 65.670)           | ( 107.453)          | ( 52.230)           | ( 293.482)     |
| <b>Vergur hagnaður</b> .....                     | 28.166              | 25.887              | 21.289              | 19.107              | 94.449         |
| Aðrar rekstrartekjur .....                       | 17.908              | 2.983               | 0                   | 0                   | 20.891         |
| Útflutningskostnaður .....                       | ( 2.255)            | ( 1.866)            | ( 2.448)            | ( 1.448)            | ( 8.017)       |
| Annar rekstrarkostnaður .....                    | ( 2.436)            | ( 2.290)            | ( 2.447)            | ( 2.633)            | ( 9.806)       |
| <b>Rekstrarhagnaður</b> .....                    | 41.383              | 24.714              | 16.394              | 15.026              | 97.517         |
| Fjáreignatekjur og fjármagnsgjöld .....          | ( 717)              | ( 600)              | ( 1.155)            | ( 1.161)            | ( 3.633)       |
| Áhrif hlutdeildarféлага .....                    | 154                 | 86                  | 152                 | 413                 | 805            |
| <b>Hagnaður fyrir tekjuskatt</b> .....           | 40.820              | 24.200              | 15.391              | 14.278              | 94.689         |
| Tekjuskattur .....                               | ( 8.711)            | ( 4.334)            | ( 3.080)            | ( 3.362)            | ( 19.487)      |
| <b>Hagnaður tímabilsins</b> .....                | 32.109              | 19.866              | 12.311              | 10.916              | 75.202         |
| <br>   |                     |                     |                     |                     |                |
| EBITDA .....                                     | 27.689              | 25.778              | 20.572              | 19.161              | 93.200         |
|  | <b>4 F<br/>2020</b> | <b>3 F<br/>2020</b> | <b>2 F<br/>2020</b> | <b>1 F<br/>2020</b> | <b>Samtals</b> |
| Seldar vörur .....                               | 78.668              | 80.679              | 60.341              | 72.750              | 292.438        |
| Kostnaðarverð seldra vara .....                  | ( 66.321)           | ( 53.154)           | ( 50.500)           | ( 63.048)           | ( 233.023)     |
| <b>Vergur hagnaður</b> .....                     | 12.347              | 27.525              | 9.841               | 9.702               | 59.415         |
| Útflutningskostnaður .....                       | ( 1.856)            | ( 1.632)            | ( 1.328)            | ( 2.255)            | ( 7.071)       |
| Annar rekstrarkostnaður .....                    | ( 1.061)            | ( 2.962)            | ( 2.848)            | ( 3.104)            | ( 9.975)       |
| <b>Rekstrarhagnaður</b> .....                    | 9.430               | 22.931              | 5.665               | 4.343               | 42.369         |
| Fjáreignatekjur og fjármagnsgjöld .....          | ( 344)              | ( 2.381)            | ( 909)              | ( 3.145)            | ( 6.779)       |
| Áhrif hlutdeildarféлага .....                    | 747                 | ( 152)              | 570                 | ( 346)              | 819            |
| <b>Hagnaður fyrir tekjuskatt</b> .....           | 9.833               | 20.398              | 5.326               | 852                 | 36.409         |
| Tekjuskattur .....                               | ( 1.963)            | ( 4.633)            | ( 549)              | ( 371)              | ( 7.516)       |
| <b>Hagnaður af áframhaldandi starfsemi</b> ..... | 7.870               | 15.765              | 4.777               | 481                 | 28.893         |
| Aflögð starfsemi .....                           | 0                   | 282                 | 242                 | ( 52)               | 472            |
| <b>Hagnaður tímabilsins</b> .....                | 7.870               | 16.047              | 5.019               | 429                 | 29.365         |
| <br>   |                     |                     |                     |                     |                |
| EBITDA .....                                     | 13.703              | 26.593              | 9.396               | 7.709               | 57.401         |

# Stjórnarháttayfirlýsing

---

## Stjórn og stjórnarhættir

### Félagið

Stjórn og fyrirsvarsmenn Brims hf. viðhafa góða stjórnarhætti svo að tryggt sé að starf stjórnarinnar og starfsemi félagsins í heild uppfylli þau viðmið sem gilda um góða viðskiptahætti.

Stjórnarhættir félagsins taka fyrst og fremst mið af lögum nr. 2/1995 um hlutafélög, samþykktum félagsins, starfsreglum stjórnar og Leiðbeiningum um stjórnarhætti fyrirtækja, 6. útgáfu, gefnum út af Viðskiptaráði Íslands, NASDAQ Iceland hf. og Samtökum atvinnulífsins.

Brim hf. álitur sig fylgja framangreindum leiðbeiningum um stjórnarhætti í öllum megindráttum með þeirri undantekningu að félagið hefur ekki skipað tilnefningarnefnd.

### Rekstur Brims hf.

Brim hf. er eitt stærsta sjávarútvegsfyrirtækið á Íslandi og hefur skipað sér í fremstu röð fyrirtækja á sínu sviði. Hlutverk Brims hf. er að auka verðmætasköpun í sjávarútvegi í sátt við samfélagið og umhverfið, þannig skapar Brim virði fyrir starfsmenn, viðskiptavinum, hluthafa og samfélagið í heild.

Rekstur félagsins er háður ítarlegu regluverki og opinberu eftirliti hvað varðar rekstur skipaflota, vinnslu- og gæðamál. Félagið leggur áherslu á að viðhafa og fylgja eftir skýrum ferlum og eftirlitskerfum svo að tryggt verði að rekstur félagsins uppfylli þær kröfur sem gerðar eru í lögum og reglum á hverjum tíma.

Stjórnendur félagsins viðhafa virkt eftirlit með áhættuþáttum sem hafa áhrif á rekstur og afkomu félagsins. Eftirlit þetta er samofið daglegu eftirliti með rekstri félagsins. Stjórn félagsins fer reglulega yfir áhættuþætti og áhættustýringu með stjórnendum félagsins og markar félaginu stefnu í þeim efnum. Helstu áhættuþættir sem skilgreindir eru lúta að gengis-, vaxta- og sjóðstreymisáhættu. Í því sambandi hafa stjórnendur félagsins heimild stjórnar til að gera framvirka samninga til að takmarka gengis- og vaxtaáhættu m.a. vegna afurðabirgða, skammtímakrafna, handbærs fjár og skulda.

### Áhættustýring

Brim hefur skilgreint áhættur og viðbrögð við einstökum áhættum í rekstrinum. Markmið samstæðunnar með áhættustýringu er að uppgötva, skilgreina og greina áhættu sem hún býr við, setja viðmið um áhættutöku og hafa eftirlit með henni. Aðferðir við áhættustýringu eru yfirfarnar reglulega til að endurspegla breytingar á markaðsaðstæðum og starfsemi samstæðunnar. Stjórn móðurfélagsins ber ábyrgð á áhættustýringu samstæðunnar og hefur falið forstjóra umsjón með daglegri áhættustýringu.

Innra eftirlit Brims byggir á skýru skipulagi og aðgreiningu starfa. Allir helstu ferlar hafa verið skilgreindir, skjalaðir og innifela virkar eftirlitsaðgerðir. Reglubundin uppgjör eru mikilvægur hluti innra eftirlits og er fylgst vel með gæðum upplýsinga og helstu kerfa. Stjórn Brims ber ábyrgð á innra eftirliti en endurskoðunarnefnd starfar í umboði stjórnar og fylgist m.a. með skilvirkni innra eftirlits til samræmis við skyldur sínar.

### Stjórn Brims hf.

Aðalfundur félagsins kýs árlega fimm stjórnarmenn til starfa í stjórn félagsins. Forstjóri félagsins, framkvæmdastjóri, fjármálastjóri og ritari stjórnar sitja stjórnarfundi. Í samræmi við samþykktir fer stjórn félagsins ásamt forstjóra með æðsta vald í málefnum félagsins á milli hluthafafunda. Meginmarkmið stjórnar er að hafa eftirlit með rekstri og gæta að því að starfsemi þess sé í samræmi við kröfur þeirra laga og reglna sem gilda um starfsemina á hverjum tíma. Þá hefur starf stjórnar það að markmiði að stuðla að viðgangi félagsins og tryggja árangur þess til langs tíma lítið með því að setja félaginu stefnu í samstarfi við stjórnendur. Stjórn setur félaginu í því sambandi markmiðsáætlun í samræmi við tilgang félagsins og markar þá stefnu sem farin skal til að ná settum markmiðum.

Stjórn félagsins hefur sett sér starfsreglur í samræmi við ákvæði laga um hlutafélög nr. 2/1995 og leitast í starfi sínu við að starfa skv. leiðbeiningum Viðskiptaráðs Íslands, NASDAQ Iceland og Samtaka atvinnulífsins um stjórnarhætti fyrirtækja. Í starfsreglum stjórnar er valdsvið stjórnar skilgreint og verksvið hennar gagnvart forstjóra afmarkað. Í reglunum er meðal annars að finna ákvæði um fundarsköp, reglur um hæfi stjórnarmanna til þátttöku í afgreiðslu mála, reglur um þagnarskyldu og upplýsingagjöf forstjóra gagnvart stjórn.

## Stjórnarháttayfirlýsing frh.

---

Stjórn félagsins fundar að jafnaði mánaðarlega nema í júlímánuði. Á árinu 2021 voru haldnir fjórtán stjórnarfundir. Þá eru starfræktar starfskjaranefnd og endurskoðunarnefnd sem undirnefndir stjórnar félagsins og hittir endurskoðunarnefndin ytri endurskoðendur félagsins reglulega. Starfsreglur stjórnar, starfsreglur endurskoðunarnefndar, starfsreglur starfskjaranefndar og samþykktir félagsins er að finna á heimasíðu félagsins.

Stjórnin metur árlega störf sín, samsetningu, verklag og starfshætti, svo og störf undirnefnda, frammistöðu forstjóra og annarra daglegra stjórnenda. Þá metur stjórnin þróun félagsins og gætir að því að hún sé í samræmi við markmið þess. Í stjórn félagsins sitja fimm stjórnarmenn, meirihluti þeirra teljast óháðir félaginu. Ítarlegar upplýsingar er að finna um stjórnarmenn félagsins á heimasíðu undir slóðinni: <https://brim.is/brim/fjarfestar/stjorn-og-stjornarhaettir> sem telst hluti yfirlýsingar þessarar.

Forstjóri hefur með höndum stjórn á daglegum rekstri félagsins og kemur fram fyrir hönd þess í málum sem varða hefðbundinn rekstur þess. Hlutverk forstjóra er skilgreint í samþykktum félagsins og starfsreglum stjórnar, sem og í ráðningarsamningi við félagið.

### Hluthafar Brims hf.

Félagið er skráð á Aðalmarkað Kauphallarinnar (NASDAQ Iceland) og voru hluthafar 1.246 þann 31. desember 2021. Hlutaskrá félagsins er skráð rafrænni skráningu hjá Nasdaq verðbréfamiðstöð. Að jafnaði er haldinn einn hluthafafundur á ári í félaginu og eru upplýsingar um niðurstöðu hluthafafunda og aðrar upplýsingar er varða hluthafa félagsins aðgengilegar á heimasíðu þess.

Ársfjórðungslega heldur félagið kynningarfundi í tengslum við ársfjórðungsuppgjör og þar gefst hluthöfum tækifæri til að koma á framfæri athugasemdum og hugmyndum sem og á hluthafafundum.

### Covid-19

Stjórn félagsins fjallaði á fundum sínum um stöðu félagsins vegna Covid-19. Áherslur og aðgerðir hafa beinst að öryggi og velferð starfsmanna og þeirra sem þjónusta félagið með mikilvæg aðföng, sem og fjárhagslegum þáttum til að tryggja rekstur félagsins. Aðgerðir stjórnenda miðuðu að því að tryggja rekstrarsamféllu og aðlaga starfsemina að breyttum aðstæðum í þjóðfélaginu, þannig að sem minnst truflun yrði á þjónustu félagsins og afhendingu vara til viðskiptavina.

Góð reynsla er komin á það verklag sem þarf að vera til staðar til að tryggja áframhaldandi óbreyttan rekstur, þó nokkur breyting á skipulagi fiskiðjuvera hafi átt sér stað í samræmi við fyrirmæli stjórnvalda. Það er mat stjórnar og stjórnenda að enn sé óvissa í þróun efnahagsmála og stöðu markaða erlendis. Það mun væntanlega ekki hafa áhrif á rekstrarhæfi félagsins á árinu 2022. Nánar er fjallað um áhrif Covid-19 á reikningskil félagsins í skýrslu stjórnar.



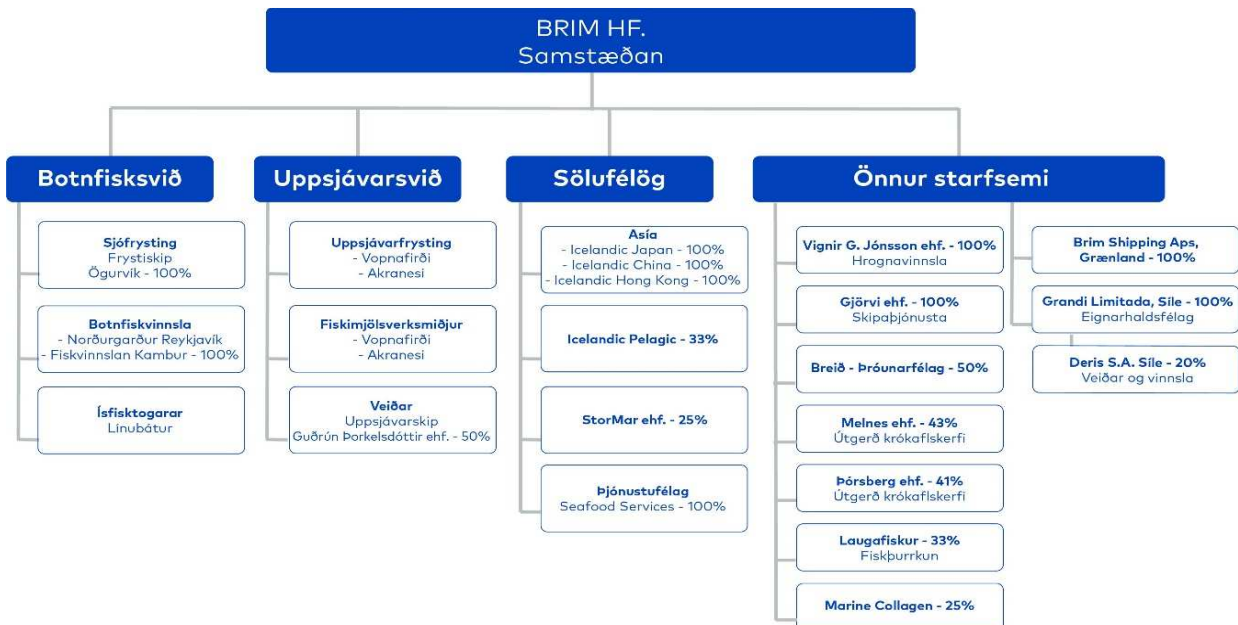
# Ófjárhagsleg upplýsingagjöf

Brim hf. gerir út 9 fiskiskip og vinnur fiskafurðir á sjó, í Reykjavík, Hafnarfirði, Akranesi og Vopnafirði. Félagið hefur mestar aflaheimildir íslenskra sjávarútvegssfélaga og rekur eigið markaðs- og sölustarf sem selur afurðirnar um heim allan. Með reynslumiklu og hæfu starfsfólki er lögð áhersla á ábyrga umgengni auðlinda til sjós og lands og gæði afurða.

## Viðskiptalíkan

Brim leggur áherslu á samþættingu veiða, vinnslu, sölu og markaðssetningu á afurðum þess á erlendum mörkuðum m.a. í gegnum eigin sölufélög í Asíu. Hlutverk Brims er að auka verðmætasköpun í sjávarútvegi í sátt við samfélagið og umhverfið. Þannig skapar Brim virði fyrir starfsfólk, viðskiptavinum, hluthafa og samfélagið í heild. Með ábyrgum veiðum og vinnslu þar sem áhersla er á sjálfbærni og nýsköpun leitast Brim við að tryggja að sjávarútvegur verði áfram burðarstólpi í íslensku samfélagi. Með stöðugu framboði af sjávarafurðum í hæsta gæðaflokki og markvissu sölu- og markaðsstarfi munu sjávarafurðir Brims verða eftirsóknarverðar og skila ávinningi til allra hagaðila.

Brim er í forystuhlutverki þegar kemur að samfélagsábyrgð og leggur ríka áherslu á umhverfismál og nýsköpun. Félagið hefur markað sér skýra stefnu í mannauðsmálum með áherslu á jafnrétti, öryggi og aðbúnað starfsfólks. Við ráðningar er lögð áhersla á að fá til starfa hæfa, trausta og árangursmiðaða einstaklinga. Brim tekur virkan þátt í að móta framtíð íslensk sjávarútvegs. Framtíð sem byggir á nýsköpun, tækniþróun og sjálfbærni.



## Samfélagsábyrgð

Sjávarútvegur er órjúfanlegur þáttur af íslensku samfélagi og einn af burðarstólpum samfélagsins. Brim tekur hlutverk sitt alvarlega og hefur það að markmiði að tryggja trausta atvinnu og byggð á Íslandi. Félagið er í forystuhlutverki þegar kemur að samfélagsábyrgð og leggur ríka áherslu á umhverfismál og nýsköpun. Félagið kemur að fjármögnun á fjölmörgum samfélagslegum verkefnum á hinum ýmsu sviðum.

Starfsemi Brims er umfangsmikil og snertir öll heimsmarkmið Sameinuðu þjóðanna. Brim horfir sérstaklega til þriggja heimsmarkmiða í starfsemi sinni en þau snúa að nýsköpun (nr. 9), ábyrgri neyslu og framleiðslu (nr. 12) og lífi í vatni (nr. 14).

Félagið gefur út sína fimmtu sjálfbærnisráðgjafu samhliða ársskýrslu fyrir árið 2021 og lýsir hún nánar samfélagsábyrgð Brims og verkefnum sem unnin eru sem og lykilmælikvörðum á ófjárhagslegum upplýsingum.

## Ófjárhagslegar upplýsingar frh.

---

### Ábyrgar fiskveiðar

Brim hf. tekur virkan þátt í samstarfi sem stuðlar að sjálfbærri nýtingu fiskistofna, gæðum og ábyrgð gagnvart umhverfi og samfélagi. Markmiðið með þátttöku félagsins er að stuðla að framþróun í fyrirtækinu og atvinnugreininni, auka samvinnu og tryggja markaðsaðgengi. Áhersla er lögð á samstarf við Ábyrgar fiskveiðar (Iceland Responsible Fisheries) sem stendur fyrir upprunamerki fyrir íslenskar sjávarafurðir og vottun á ábyrgum fiskveiðum Íslendinga. Í desember 2016 gerðist félagið bakhjarl samtakanna Global Sustainable Seafood Initiative (GSSI). Markmiðið með starfsemi GSSI er að auka gagnsæi í vottunum um sjálfbærni í sjávarútvegi og fiskeldi. Fyrirtæki með aðild að GSSI hafa skuldbundið sig til að viðurkenna öll þau vottunarverkefni sem standast GSSI úttekt, þegar kemur að sölu sjávarafurða.

Félagið er auk þess með vottuð gæðastjórnunarkerfi, IFS (International Food Standard), FEMAS (Feed Material Assurance Scheme) og HACCP (Hazard Analysis and Critical Control Points). Með reynslumiklu og hæfu starfsfólki er lögð áhersla á gæði afurða og ábyrga umgengni til sjós og lands.

### Umhverfismál

Umhverfisvitun hefur lengi verið stór partur af starfseminni og virðing fyrir umhverfinu og lífríki sjávar er grundvöllur í starfsemi Brims hf. Lögð er áhersla á góða umgengni um auðlindina og sjálfbæra nýtingu svo komandi kynslóðir geti notið hennar áfram. Félagið leitar stöðugt leiða til að lágmarka áhrif starfseminnar á umhverfið hvort sem er á sjó eða í landi. Brim hf. hefur kerfisbundið farið yfir starfsemina til að safna gögnum um áhrif starfseminnar á umhverfið. Þannig fæst betri yfirsýn yfir umhverfisáhrif og er stöðugt verið að leita nýrra leiða og þróa leiðir til að draga úr kolefnisspori starfseminnar.

Brim hf. starfrækir þrjár sorpflokkunarstöðvar, í Reykjavík, á Akranesi og Vopnafirði. Allur úrgangur sem fellur til í starfseminni er flokkaður með það að markmiði að finna leiðir til að endurnýta og stuðla þannig að hringrás hráefnisins.

Önnur verkefni sem tengjast umhverfismálum eru m.a. rafvæðing fiskimjölsverksmiðja, raftenging skipa við höfn, nýsköpun veiðarfæra og hvatning til starfsfólks um að nýta sér umhverfisvænar samgöngur í og úr vinnu.

### Mannauður og öryggismál

Á árinu 2021 voru að meðaltali 762 stöðugildi hjá samstæðunni miðað við heilsársstörf, en þau voru 769 í árslok 2020. Um 72% starfsmanna hjá samstæðunni eru karlar og 28% konur, en 90% stjórnenda eru karlar og 10% konur.

Langflest störf á sjó eru unnin af karlmönnum, en flest störf í fiskiðjuverunum, þá sérstaklega á vinnslulínunum eru unnin af konum. Félagið leitast við að fá jafnt karla og konur til starfa í hinum ólíku starfahópum vinnustaðarins og bannað er að mismuna starfsmönnum hjá félaginu vegna kyns, kynhneigðar eða ólíks uppruna. Félagið fékk jafnlaunamerkið eftir að hafa staðist jafnlaunavottun eftir jafnlaunastaðli í apríl 2020, en meginmarkmið jafnlaunavottunar er að vinna gegn kynbundnum launamun og stuðla að jafnrétti kynjanna á vinnumarkaði.

Ábyrgð á öryggismálum er á herðum stjórnenda og þá eru starfandi öryggisnefndir á öllum sviðum félagsins. Mannauðssvið félagsins fer með umsjón og eftirlit með málaflokknum.

### Siðferði, spilling, mútur og mannréttindi

Félagið virðir almenn mannréttindi, rétt allra til félagafrelsis og kjarasamninga. Áhersla er lögð á að verktakar og undirverktakar fari eftir gildandi lögum í landinu er varðar alla sína starfsmenn, sama hvort það eru þeirra launþegar eða eigin undirverktakar.

Félagið hefur sett sér skrifleg viðmið um siðferði, spillingu, mannréttindi og mútur.