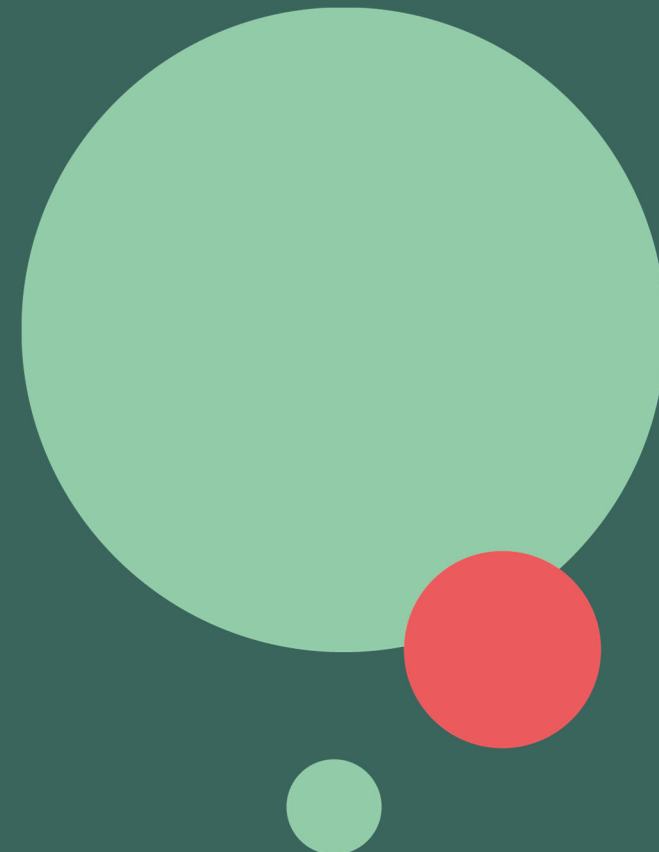


HALVÅRSRAPPORT

1. halvår 2022



Indholdsfortegnelse

BERETNING

- 3 Hoved- og nøgletal
- 4 Ledelsesberetning
- 8 Ledelsespåtegning

REGNSKAB

- 9 Resultatopgørelse for 1. halvår 2022
- 9 Totalindkomstopgørelse for 1. halvår 2022
- 10 Balance pr. 30. juni 2022
- 11 Egenkapitalopgørelse for 1. halvår 2022
- 12 Pengestrømsopgørelse for 1. halvår 2022
- 13 Noter

Hoved- og nøgletal

(Mio. kr.)	1. halvår 2022	1. halvår 2021	Indeks	Året 2021
RESULTAT				
Netto rente- og gebyrindtægter	487,7	432,1	113	901,1
Kursreguleringer	45,2	28,9	156	61,1
Andre driftsindtægter	2,0	2,0	100	6,8
Udgifter til personale og administration	341,8	320,6	107	658,3
Af- og nedskrivninger på immaterielle og materielle aktiver	35,8	27,4	131	75,1
Andre driftsudgifter	0,6	0,7	86	1,4
Resultat af kapitalandele i associerede og tilknyttede virksomheder	3,1	3,9	79	8,3
Basisindtjening før nedskrivninger	159,8	118,2	135	242,5
Nedskrivninger på udlån mv.	15,4	-1,8	-	-5,5
Basisindtjening	144,4	120,0	120	248,0
Beholdningsresultat	-45,2	0,0	-	7,4
Resultat før skat	99,2	120,0	83	255,4
Skat	17,6	25,7	69	52,9
Periodens resultat	81,6	94,3	87	202,5
BALANCE				
Kassebeholdning og tilgodehavender hos kreditinstitutter m.v.	12.618,8	10.438,2	121	10.889,8
Udlån og andre tilgodehavender til amortiseret kostpris	13.871,4	13.861,7	100	13.959,2
Obligationer og aktier	2.247,5	4.350,2	52	2.310,3
Aktiver i alt	29.371,6	29.252,0	100	27.741,0
Indlån og anden gæld	25.489,2	25.314,7	101	24.435,1
Egenkapital	2.281,0	2.135,2	107	2.241,6

	1. halvår 2022	1. halvår 2021	Året 2021
NØGLETAL			
Kapitalprocent	20,7	20,4	21,6
Kernekapitalprocent	19,8	19,4	20,6
Egenkapitalforrentning før skat p.a. (%)	8,8	11,4	11,9
Egenkapitalforrentning efter skat p.a. (%)	7,2	9,0	9,4
O/I-nøgle (omkostninger/indtjening)	70,2	74,5	75,0
Renterisiko (%)	1,4	2,5	1,5
Valutaposition (%)	4,1	2,6	3,0
Valutarisiko (%)	0,0	0,0	0,0
Udlån i forhold til indlån (%)	54,9	55,3	57,6
Udlån i forhold til egenkapital	6,1	6,5	6,2
Periodens udlånsvækst (%)	-0,6	0,4	1,1
Likviditetsdækning (LCR i %)	480,8	487,5	475,5
Summen af store eksponeringer (%)	11,7	13,0	11,4
Periodens nedskrivningsprocent	0,1	0,0	0,0
Periodens resultat pr. aktie (kr.)	23,6	27,3	58,6
Indre værdi pr. aktie (kr.)	659,2	617,3	647,9
Udbytte pr. aktie (kr.)	0,0	0,0	10,0
Børskurs	640,0	570,0	625,0
Børskurs/periodens resultat pr. aktie	27,1	20,9	10,7
Børskurs/indre værdi pr. aktie	1,0	0,9	1,0
Gennemsnitligt antal ansatte	465,0	461,0	459,0

Ledelsesberetning

- For 1. halvår 2022 har banken opnået en basisindtjening før nedskrivninger på 159,8 mio. kr., hvilket er 41,6 mio. kr. mere end for samme periode sidste år.
- Indtjeningsvæksten er drevet af formidlingen af realkreditlån, bankens investeringsprodukter og kundetilgang.
- Netto rente- og gebyrindtægter udgør 487,7 mio. kr. Det er en stigning på 12,9 %.
- Udgifter til personale og administration er i samme periode steget 6,6 %.
- Nedskrivninger på udlån m.v. udgør 15,4 mio. kr. svarende til 0,1 % af udlån og garantier.
- Beholdningsresultatet udgør -45,2 mio. kr. og er negativt påvirket af kursfald på obligationer og aktier.
- Periodens resultat før skat udgør 99,2 mio. kr., hvilket svarer til en forrentning af egenkapitalen på 8,8 % p.a.
- Periodens resultat udgør 81,6 mio. kr. svarende til 23,6 kr. pr. aktie.
- Ledelsen anser periodens basisindtjening og resultat for tilfredsstillende.
- Kapitalprocenten udgør 20,7 mod samlet kapitalkrav på 12,5 %.
- Ledelsen forventer et resultat efter skat for 2022 i niveauet 140-180 mio. kr.

Basisindtjeningen

Renteindtægter for 1. halvår 2022 udgør 198,0 mio. kr. Det er 11,2 mio. kr. mindre end for samme periode sidste år. Faldet i renteindtægterne skyldes renteniveauet og den lave efterspørgsel på banklån. Renteudgifterne udgør 1,1 mio. kr., hvilket er et fald på 22,3 mio. kr. Faldet skyldes primært nedsættelse af grænsen for negativ indlånsrente i 2021.

Gebyrer og provisionsindtægter udgør 314,6 mio. kr., hvilket er en stigning på 42,9 mio. kr. Stigningen skyldes primært gebyrer fra formidlingen af realkreditlån. Stigningen i obligationsrenten har betydet, at mange kunder har valgt at omlægge deres fastforrentede realkreditlån og på den måde nedbringe restgælden. Herudover har bankens investeringsprodukter og kundetilgang bidraget til stigningen i gebyrer og provisionsindtægter.

Afgivne gebyrer udgør 24,6 mio. kr., hvilket er på niveau med udgiften for samme periode sidste år.

Netto rente- og gebyrindtægter udgør 487,7 mio. kr., hvilket er en stigning på 12,9 %.

Kursreguleringer fra handelsaktiviteten udgør en indtægt på 45,2 mio. kr. mod 28,9 mio. kr. for samme periode sidste år og er positivt påvirket af handel med obligationer.

Udgifter til personale og administration udgør 341,8 mio. kr. for 1. halvår. Det er en stigning på 6,6 %. Udover løn- og prisudvikling skyldes stigningen øgede udgifter til it og markedsføring.

Af- og nedskrivninger på immaterielle og materielle aktiver udgør 35,8 mio. kr., hvilket er en stigning på 8,4 mio. kr.

Sat i forhold til indtægterne, er der brugt 70 øre på omkostninger for hver krone, der er tjent.

Nedskrivninger på udlån

Nedskrivninger på udlån mv. udgør 15,4 mio. kr. for 1. halvår 2022. Det er 17,2 mio. kr. mere end for samme periode sidste år, og svarer til 0,1 % af bankens udlån og garantier. COVID-19 har vist sig ikke at påvirke tabsniveauet i det omfang, vi tidligere har antaget. Banken har på den baggrund revurderet det ledelsesmæssige skøn over tillægget til nedskrivningerne ved udgangen af halvåret. Den negative udvikling i samfundsøkonomien, med en kraftig stigning i renteniveauet og høj inflation, har endnu ikke givet banken øgede tab på udlån. Det anses imidlertid for sandsynligt, at udviklingen vil øge bankens tab på både privat- og erhvervs-kunder over tid. Der er som følge heraf fastsat et skøn over effekten, som er tillagt nedskrivninger på udlån. Det samlede tillæg til nedskrivningerne udgør 30 mio. kr., hvilket er en reduktion på 5 mio. kr. i forhold til tidligere. Det ledelsesmæssige skøn er forbundet med stor usikkerhed.

Beholdningsresultatet

Beholdningsresultatet omfatter afkast af positionstagning i værdipapirer og sektoraktier og er kraftigt påvirket af kurstab på obligationer. For 1. halvår 2022 udgør beholdningsresultatet et tab på 45,2 mio. kr.

Skat

Skat af periodens resultat udgør 17,6 mio. kr. Den effektive skattesats udgør 17,8 %.

Periodens resultat

Periodens resultat udgør 81,6 mio. kr., hvilket er 12,7 mio. kr. mindre end for samme periode sidste år. Periodens resultat udgør 23,6 kr. pr. aktie.

Balance, risikoeksponering og kapitalforhold pr. 30. juni 2022

Balancen er siden årsskiftet steget med 1.630,6 mio. kr. og udgør 29.371,6 mio. kr. ved udgangen af halvåret. Stigningen er primært drevet af vækst i indlånet.

Udlånet udgør 13.871,4 mio. kr. Det er et fald på 87,9 mio. kr. Faldet skyldes, at kundetilgangen ikke har kunnet opveje den lave efterspørgsel efter banklån samt kundernes omlægning af banklån til realkreditlån.

Udlånet er samlet nedskrevet med 123,8 mio. kr. ved udgangen af halvåret. Det er en stigning på 3,2 mio. kr. siden årsskiftet.

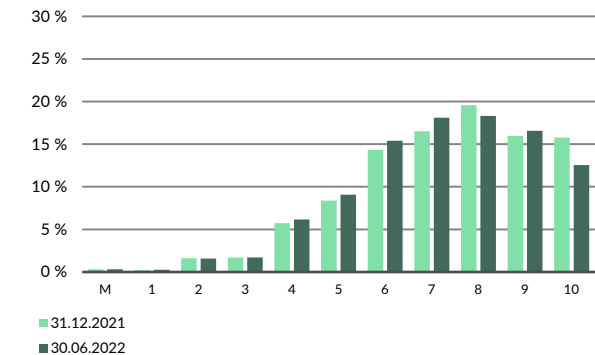
Den maksimale krediteksponering eksklusiv handelsbeholdningen udgør 39.731,2 mio. kr. pr. 30. juni 2022. Heraf udgør garantier 6.209,6 mio. kr. og uudnyttede kreditter 7.104,4 mio. kr. Nedenstående tabel viser en fordeling af eksponeringen på typer af modparter.

MAKSIMAL KREDITEKSPONERING

(Mio. kr.)	30.06.2022	31.12.2021
Detail, Danmark	21.462,2	21.867,2
Detail, Sverige	3.064,5	3.110,6
Erhverv	2.546,7	2.524,9
Institut	317,7	330,5
Stat	12.340,1	10.587,5
I alt	39.731,2	38.420,7

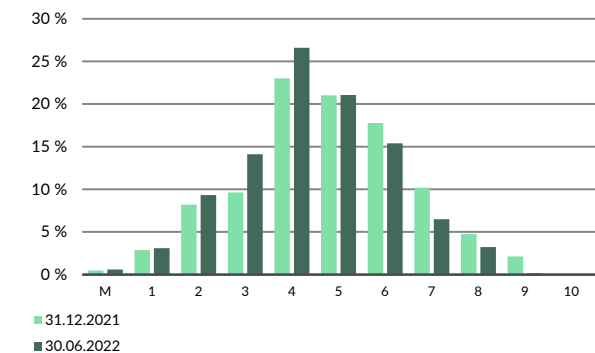
Eksponeringen mod privatkunder i Danmark (Detail, Danmark) er faldet 405,0 mio. kr. siden årsskiftet. Grafen øverst i næste spalte viser detaileksponeringen i Danmark opdelt efter kreditkvalitet. 90,0 % af eksponeringen er placeret i risikoklasserne 5-10, hvor risikoen for tab er meget lille. Misligholdte eksponeringer (M) udgør 68,9 mio. kr. svarende til 0,3 %.

DETAILEKSPONERINGER I DANMARK



Detaileksponeringen i Sverige omfatter primært mindre banklån uden sikkerhed til privatkunder. 46,3 % af eksponeringen er placeret i risikoklasse 5-10. Misligholdte eksponeringer udgør 18,2 mio. kr. Det svarer til 0,6 % af eksponeringen.

DETAILEKSPONERINGER I SVERIGE



Erhvervseksposeringen omfatter primært udlån til organisationer, institutionelle investorer og liberale erhverv.

ERHVERVSEKSPONERINGS

(Mio. kr.)	30.06.2022	31.12.2021
3 - utvivlsom god	177,7	177,7
2a - normal	1.272,3	1.266,3
2b - ingen væsentlige svaghedstegn	1.060,0	1.041,5
2c - væsentlige svaghedstegn	21,9	19,5
1 - OIK	14,8	19,9
Erhverv i alt	2.546,7	2.524,9

Erhvervseksposeringerne er i ovenstående tabel inddelt efter Finanstilsynets bonitetskategorier til klassificering af eksposeringer efter kreditkvalitet.

56,9 % af erhvervseksposeringen er placeret i kategorierne 3 og 2a, hvor sandsynligheden for tab anses for henholdsvis 'meget lav' og 'lav'.

Statseksposeringen omfatter bankens indlån i Danmarks Nationalbank, hvor risikoen for tab regnes for meget begrænset.

Obligationsbeholdningen udgør 2.037,1 mio. kr. ved udgangen af kvartalet. Beholdningen omfatter alene danske stats- og realkreditobligationer, som er kendetegnet ved en lav kreditrisiko.

OBLIGATIONER

(Mio. kr.)	30.06.2022	31.12.2021
Stat	49,3	47,7
Realkredit	1.987,8	2.096,2
Øvrige	0,0	0,0
Obligationer i alt	2.037,1	2.143,9

Renterisikoen, der primært vedrører obligationsbeholdningen, udgør 27,2 mio. kr. ved udgangen af halvåret. Det er et fald på 3,1 mio. kr. siden årsskiftet.

Aktier m.v. udgør 210,4 mio. kr. Aktieeksposeringen, hvor ikke-afregnede handler medregnes, udgør 205,0 mio. kr. Aktierisikoen kan udtrykkes som et fald i markedsværdien på 12 % af aktieeksposeringen, svarende til en middel negativ markedsudvikling, og vil betyde et kurstab på 24,6 mio. kr.

Nettoeksposeringen i udenlandsk valuta udgør 86,9 mio. kr. mod 62,9 mio. kr. ved årsskiftet.

Indlånet udgør 25.489,2 mio. kr. ved udgangen af halvåret. Det er en stingning på 1.054,1 mio. kr. siden årsskiftet. Indlånet er fortsat langt større end likviditetsbehovet, hvilket har givet banken en betydelig overskudslikviditet.

Det kortsigtede likviditetsmål (LCR) er opgjort til 480,8 %, mens det langsigtede likviditetsmål (NSFR) er opgjort til 201,3 %. For både LCR og NSFR gælder et lovgivningsmæssigt minimumskrav på 100 %.

Egenkapitalen udgør 2.281,0 mio. kr., hvilket er en stigning på 39,4 mio. kr. siden årsskiftet. Stigningen skyldes primært periodens overskud reduceret med udbetalingen af udbytte for regnskabsåret 2021.

Kapitalgrundlaget er inklusive indregning af periodens overskud opgjort til 2.226,7 mio. kr. Det er en stigning på 46,1 mio. kr. siden årsskiftet. Risikoeksposeringen er i samme periode steget 657,0 mio. kr. og udgør 10.739,1 mio. kr. Af stigningen i risikoeksposeringen udgør lidt over 300 mio. kr. et tillæg til bankens interne modeller. Kapitalprocenten udgør 20,7 og den egentlige kernekapitalprocent 19,8. Banken gør ikke brug af overgangsordningen vedrørende ændring i anvendt regnskabspraksis for nedskrivninger på udlån pr. 1. januar 2018.

KAPITALFORHOLD

(Mio. kr.)	30.06.2022	31.12.2021
Egentlig kernekapital	2.126,7	2.080,6
Kernekapital	2.126,7	2.080,6
Kapitalgrundlag	2.226,7	2.180,6
Samlet risikoeksposering	10.739,1	10.082,1
Egentlig kernekapitalprocent	19,8	20,6 %
Kernekapitalprocent	19,8	20,6 %
Kapitalprocent	20,7	21,6 %
Samlet krav til kapitalgrundlaget	12,5	12,2 %

Kravet til størrelsen af kapitalgrundlaget udgør 12,5 % af risikoeksposeringen. Heraf udgør solvensbehovet 9,7 procentpoint, det kombinerede bufferkrav 2,5 procentpoint og kravet til nedskrivningsegne passiver 0,3 procentpoint. Forskellen til kapitalprocenten udgør 8,2 procentpoint, og svarer til 880,6 mio. kr. i kapital.

Gearingsgraden, der som minimum skal udgør 3 % af de uvægtede eksposeringer, er opgjort til 6,3 % ved udgangen af halvåret.

Den indfasede del af kravet til nedskrivningsegne passiver udgør 12,8 % af risikoeksposeringen. Tillagt det kombinerede kapitalbufferkrav på 2,5 %, udgør kravet 15,3 % af risikoeksposeringen. NEP-instrumenter i form af kapitalgrundlaget og udstedte senior non-preferred obligationer udgør 23,5 % af risikoeksposeringen, og overstiger dermed kravet med 8,2 procentpoint.

Tilsynsdiamanten

Finanstilsynet har fastsat fire grænseværdier, som det enkelte pengeinstitut, som udgangspunkt, skal holde sig indenfor. Tabellen på næste side viser tallene pr. 30. juni 2022 for Lån & Spar og de fastsatte grænseværdier.

TILSYNSDIAMANTEN

	30.06.2022	Grænseværdi
Store eksponeringer	40,1 %	Mindre end 175 %
Udlånsvækst	0,1 %	Mindre end 20 %
Ejendomseksponering	0,3 %	Mindre end 25 %
Likviditet	486,6 %	Større end 100 %

Forventninger til fremtiden

Ledelsen fastholder den tidligere udmeldte forventning om et resultat efter skat for 2022 i niveauet 140-180 mio. kr.

Kontaktinformation

Eventuelle henvendelser bedes rettet til adm. direktør
John Christiansen på telefon 33 78 20 37 eller bankdirektør
Jesper Schiøler på telefon 33 78 23 30.

Ledelsespåtegning

Bestyrelsen og direktionen har dags dato behandlet og godkendt halvårsrapport for perioden 1. januar – 30. juni 2022 for Lån & Spar Bank A/S.

Halvårsrapporten er aflagt i overensstemmelse med Lov om finansiel virksomhed, herunder bekendtgørelse om finansielle rapporter for kreditinstitutter og fondsmæglerselskaber m.fl. Halvårsrapporten er herudover udarbejdet i overensstemmelse med yderligere danske oplysningskrav til delårsrapporter for børsnoterede selskaber. Der er ikke foretaget revision eller review af halvårsrapporten.

Det er vores opfattelse, at halvårsrapporten giver et retvisende billede af bankens aktiver, passiver og finansielle stilling pr. 30. juni 2022 samt af resultatet af bankens aktiviteter og pengestrømme for perioden 1. januar – 30. juni 2022.

Ledelsesberetningen indeholder en retvisende redegørelse for udviklingen i virksomhedens aktiviteter og økonomiske forhold samt en beskrivelse af de væsentligste risici og usikkerhedsfaktorer, som virksomheden kan påvirkes af.

København, den 18. august 2022

Direktionen

John Christiansen
Adm. direktør

Jesper Schiøler
Bankdirektør

Bestyrelsen

Lars Qvistgaard
(Formand)

Gordon Ørskov Madsen
(1. næstformand)

Heino Kegel
(2. næstformand)

Jørn Rise Andersen

Michael Jacobsen

Preben Steenholdt Pedersen

Anni Pilgaard

Morten Norling Bæk

Carsten Mærsk Clausen

Klaus Jespersen

Karsten Poul Jørgensen

Resultatopgørelse

Note (1.000 kr.)	2. kvartal 2022	1. halvår 2022	2. kvartal 2021	1. halvår 2021
Renteindtægter	121.684	239.853	123.909	248.341
Negative renteindtægter	17.273	32.038	10.794	19.388
Renteudgifter	24.838	48.225	23.574	45.888
Positive renteudgifter	24.462	47.127	12.601	22.529
Netto renteindtægter	104.035	206.717	102.142	205.594
Udbytte af aktier m.v.	668	2.602	376	2.115
Gebyrer og provisionsindtægter	158.182	314.632	140.242	271.710
Afgivne gebyrer og provisionsudgifter	12.660	24.589	15.623	25.959
Netto rente- og gebyrindtægter	250.225	499.362	227.137	453.460
2 Kursreguleringer	-3.005	-11.662	10.571	7.513
Andre driftsindtægter	1.064	2.021	1.005	1.972
Udgifter til personale og administration	173.838	341.836	157.655	320.600
Af- og nedskrivninger på immaterielle og materielle aktiver	18.004	35.767	14.195	27.376
Andre driftsudgifter	244	586	413	683
Nedskrivninger på udlån og tilgodehavender m.v.	5.632	15.408	-8.648	-1.795
Resultat af kapitalandele i associerede og tilknyttede virksomheder	1.320	3.112	1.910	3.879
3 Resultat før skat	51.886	99.236	77.008	119.960
Skat	7.933	17.683	16.916	25.661
Periodens resultat	43.953	81.553	60.092	94.299
Periodens resultat pr. aktie (kr.)	12,7	23,6	17,4	27,3

Totalindkomstopgørelse

Note (1.000 kr.)	2. kvartal 2022	1. halvår 2022	2. kvartal 2021	1. halvår 2021
Periodens resultat	43.953	81.553	60.092	94.299
Valutakursregulering af udenlandske enheder	-106.259	-135.948	30.740	-17.813
Regnskabsmæssig sikring af udenlandske enheder	106.239	136.076	-30.680	17.748
Skat af anden totalindkomst	-6.381	-7.718	1.495	-486
Anden totalindkomst efter skat	-6.401	-7.590	1.555	-551
Periodens totalindkomst	37.552	73.963	61.647	93.748

Balance pr. 30. juni 2022

Note (1.000 kr.)	30. juni 2022	31. december 2021	Note (1.000 kr.)	30. juni 2022	31. december 2021	
AKTIVER			PASSIVER			
4	Kassebeholdning og anfordringstilgodehavender hos centralbanker	12.315.135	10.568.490	Gæld til kreditinstitutter og centralbanker	78.549	37.802
4	Tilgodehavender hos kreditinstitutter og centralbanker	303.644	321.281	Indlån og anden gæld	25.489.249	24.435.103
4	Udlån og andre tilgodehavender til amortiseret kostpris	13.871.352	13.959.223	Udstedte obligationer til amortiseret kostpris	300.000	300.000
	Obligationer til dagsværdi	2.037.080	2.143.872	Aktuelle skatteforpligtelser	37.313	19.879
	Aktier m.v.	210.386	166.461	Andre passiver	1.062.278	562.696
	Kapitalandele i tilknyttede og associerede virksomheder	14.144	19.032	Periodeafgrænsningsposter	1.016	1.222
	Immaterielle aktiver	118.912	120.800	Gæld i alt	26.968.405	25.356.702
	Grunde og bygninger, i alt	196.401	205.496	Hensættelser til pensioner og lignende forpligtelser	8.774	8.774
	- Domicilejendomme	196.401	205.496	Hensættelser til udskudt skat	0	21.735
	Øvrige materielle aktiver	25.955	25.625	Hensættelser til tab på garantier	5.944	4.708
	Udskudte skatteaktiver	1.161	0	Andre hensatte forpligtelser	7.527	7.462
	Andre aktiver	242.907	178.405	Hensatte forpligtelser i alt	22.245	42.679
	Periodeafgrænsningsposter	34.572	32.343	Efterstillede kapitalindskud	100.000	100.000
	Aktiver i alt	29.371.649	27.741.028	Aktiekapital	347.219	347.219
				Værdireguleringer	56.632	64.574
				- Opskrivningshennæggelser	66.435	69.108
				- Valutaomregningsreserve	-9.803	-4.534
				Andre reserver	6.422	11.310
				- Lovpligtige reserver	6.422	11.310
				Overført overskud	1.870.726	1.783.822
				Foreslået udbytte	0	34.722
				Egenkapital i alt	2.280.999	2.241.647
				Passiver i alt	29.371.649	27.741.028

5 Eventualforpligtelser

6 Andre forpligtende aftaler

Egenkapitalopgørelse for 1. halvår 2022

(1.000 kr.)	Aktie- kapital	Opskriv- ningshen- læggelser	Valutaom- regnings- reserve	Andre reserver	Overført resultat	Foreslået udbytte	Egen- kapital i alt
2022							
Egenkapital, 1. januar	347.219	69.108	-4.534	11.310	1.783.822	34.722	2.241.647
Periodens resultat	0	0	0	3.112	78.441	0	81.553
Opløsning af reserve ved modtaget udbytte	0	0	0	-8.000	8.000	0	0
Valutakursregulering af udenlandske enheder	0	0	-135.948	0	0	0	-135.948
Regnskabsmæssig sikring af udenlandske enheder	0	0	136.076	0	0	0	136.076
Skat af anden totalindkomst	0	-2.673	-5.397	0	352	0	-7.718
Anden totalindkomst i alt	0	-2.673	-5.269	-8.000	8.352	0	-7.590
Totalindkomst i alt for perioden	0	-2.673	-5.269	-4.888	86.793	0	73.963
Køb af egne aktier	0	0	0	0	-26.274	0	-26.274
Salg af egne aktier	0	0	0	0	26.265	0	26.265
Udbetalt udbytte	0	0	0	0	0	-34.602	-34.602
Udbytte af egne aktier	0	0	0	0	120	-120	0
Transaktioner med ejere i alt	0	0	0	0	111	-34.722	-34.611
Egenkapital, 30. juni	347.219	66.435	-9.803	6.422	1.870.726	0	2.280.999

(1.000 kr.)	Aktie- kapital	Opskriv- ningshen- læggelser	Valutaom- regnings- reserve	Andre reserver	Overført resultat	Foreslået udbytte	Egen- kapital i alt
2021							
Egenkapital, 1. januar	347.219	69.086	-2.731	9.021	1.616.352	27.778	2.066.725
Periodens resultat	0	0	0	3.879	90.420	0	94.299
Opløsning af reserve ved modtaget udbytte	0	0	0	-6.000	6.000	0	0
Valutakursregulering af udenlandske enheder	0	0	-17.813	0	0	0	-17.813
Regnskabsmæssig sikring af udenlandske enheder	0	0	17.748	0	0	0	17.748
Skat af anden totalindkomst	0	0	-486	0	0	0	-486
Anden totalindkomst i alt	0	0	-551	-6.000	6.000	0	-551
Totalindkomst i alt for perioden	0	0	-551	-2.121	96.420	0	93.748
Køb af egne aktier	0	0	0	0	-4.120	0	-4.120
Salg af egne aktier	0	0	0	0	6.478	0	6.478
Udbetalt udbytte	0	0	0	0	0	-27.650	-27.650
Udbytte af egne aktier	0	0	0	0	128	-128	0
Transaktioner med ejere i alt	0	0	0	0	2.486	-27.778	-25.292
Egenkapital, 30. juni	347.219	69.086	-3.282	6.900	1.715.258	0	2.135.181

Pengestrømsopgørelse for 1. halvår 2022

(1.000 kr.)	1. halvår 2022	1. halvår 2021
Periodens resultat før skat	99.236	119.960
Af- og nedskrivninger på immaterielle og materielle aktiver	35.767	27.376
Andre poster uden likviditetseffekt	-2.756	-3.660
Betalte skatter	-30.863	-15.554
Ændring i driftskapital	1.688.263	2.714.014
Pengestrømme fra driftsaktivitet	1.789.647	2.842.136
Køb af immaterielle aktiver	-18.869	-28.927
Køb af materielle aktiver	-6.327	-1.683
Salg af materielle aktiver	0	5
Modtaget udbytte fra tilknyttede virksomheder	8.000	6.000
Pengestrømme fra investeringsaktivitet	-17.196	-24.605
Afdrag på leasinggæld	-8.832	-8.755
Køb af egne aktier	-26.274	-4.120
Salg af egne aktier	26.265	6.478
Udbetalt udbytte	-34.602	-27.650
Pengestrømme fra finansieringsaktivitet	-43.443	-34.047
Likviditetsforskydning, netto	1.729.008	2.783.484
Likvider, 1. januar	10.889.771	7.654.755
Likvider, 30. juni	12.618.779	10.438.239
Likvider, 30. juni		
Kassebeholdning og anfordringstilgodehavender hos centralbanker	12.315.135	10.154.464
Tilgodehavender hos kreditinstitutter og centralbanker	303.644	283.775
I alt	12.618.779	10.438.239

Kreditfaciliteter:

Bankens ikke-udnyttede kreditfaciliteter udgør 12.147 t.kr. (30.06.2021: 10.010 t.kr.) heraf 12.147 t.kr. mod sikkerhed i værdipapirer (30.06.2021: 10.010 t.kr.)

Noter

Note

1 ANVENDT REGNSKABSPRAKSIS

Halvårsrapporten er aflagt efter reglerne i Lov om finansiel virksomhed og bekendtgørelse om finansielle rapporter for kreditinstitutter og fondsmæglerselskaber m.fl. (Regnskabsbekendtgørelsen). Herudover aflægges halvårsrapporten i overensstemmelse med yderligere danske oplysningskrav til delårsrapporter for børsnoterede finansielle selskaber. Halvårsregnskabet præsenteres i tusinde danske kroner.

Anvendt regnskabspraksis er uændret i forhold til årsrapporten 2021. For en beskrivelse af anvendt regnskabspraksis henvises til årsrapporten 2021 side 47-53.

Regnskabsmæssige estimater og skøn

Opgørelse af den regnskabsmæssige værdi af visse aktiver og forpligtelser er forbundet med estimater og skøn. De fremtidige resultater vil derfor blive påvirket i det omfang, at de faktiske forhold viser sig at afvige fra tidligere estimater og skøn. Estimater og skøn er baseret på forudsætninger, som ledelsen anser som forsvarlige. Principperne for udøvelse af regnskabsmæssige skøn, der er væsentlige for regnskabsaflæggelsen, er uændrede i forhold til tidligere år. De væsentlige regnskabsmæssige skøn knytter sig til området nedskrivninger på udlån.

Nedskrivninger på udlån

For alle finansielle aktiver, som måles til amortiseret kostpris eller dagsværdi gennem anden totalindkomst, foretages nedskrivninger baseret på det forventede kredittab. For kreditforringede udlån foretages en manuel og individuel beregning af det forventede kredittab, mens det forventede kredittab for øvrige udlån er baseret på statistiske modeller. Ved den individuelle beregning er det særligt fastlæggelsen af det mest sandsynlige forløb af fremtidige betalinger, der er forbundet med usikkerhed, idet der skønnes over debtors fremtidige betalingsevne og -vilje samt værdien ved og tidshorizonten for realisation af sikkerheder. Den modelbaserede beregning bygger på antagelser om det enkelte aktivs betalingsstrømme og parameterestimaterne for sandsynligheden for misligholdelse (PD), tabets størrelse givet misligholdelse (LGD) og konverteringsfaktor (CF). Beregningen justeres, så den afspejler fremtidige økonomiske forhold. Der er en særlig usikkerhed forbundet med estimeringen af parameterestimaterne, idet disse bygger på historiske tabserfaringer. Herudover er særligt justeringen for fremtidige økonomiske forhold forbundet med ledelsesmæssige skøn.

Note

Som følge af COVID-19 tilpassede ledelsen i 2019 metoderne til justering af nedskrivningerne på udlån for fremtidige økonomiske forhold. COVID-19 anses ikke længere for at udgøre en samfundskritisk sygdom, og den forventede stigning i tabsniveauet på udlånet er udeblevet. Der er dog stadig risiko for, at tilbagebetalingen af hjælpepakkerne kan betyde en marginal stigning i tab på udlån til erhvervs kunder. Ledelsen har derfor vurderet, at der ikke er grundlag for at opretholde tillægget til nedskrivningerne for privatkunder. Herudover er effekten for erhvervs kunderne revurderet. Krigen i Ukraine har modsat betydet en væsentlig forværring af samfundsøkonomien med store stigninger i renteniveauet og meget høj inflation fra bl.a. energi og fødevarer. Denne udvikling har endnu ikke givet banken øgede tab på udlån. Pres på kundernes rådighedsbeløb og fald i ejendomspriserne vurderes at øge bankens risiko for tab på udlån til både privat- og erhvervs kunder. Som følge heraf er der foretaget en justering af nedskrivningerne.

For kreditforringede udlån (stadie 3) har vi fastholdt justeringen af beregningen af det forventede tab, hvor der i højere grad lægges vægt på det negative scenarie i udregningen. Herudover foretages et større fradrag i værdien af sikkerheder, og forventningen til kundens betalinger til afvikling af gælden er reduceret. Da ændringen blev indført i 2019 øgede det nedskrivninger på udlån med ca. 4 mio. kr. For øvrige udlån (stadie 1 og 2) er nedskrivningerne justeret ud fra en antagelse om en større sandsynlighed for tab - end de statistiske modeller aktuelt tilsiger - kombineret med en antagelse om et højere forventet tab i procent af eksponeringen. Justeringen vedrørende COVID-19 udgjorde tidligere i alt 35,0 mio. kr. for bankens privat- og erhvervs kunder. Ved udgangen af 1. halvår 2022 er tillægget fastsat til 6,0 mio. kr., og knytter sig alene til erhvervs kunder. Tillægget til nedskrivningerne som følge af udviklingen i samfundsøkonomien er fastsat til 24,0 mio. kr. ved udgangen af 1. halvår 2022. Ved opgørelsen heraf er der opstillet scenarier for nedgangen i kundernes rådighedsbeløb, som følge af stigende udgifter til renter, energi og fødevarer. Baseret på bankens historik for misligholdelser korreleret med rådighedsbeløbet er faldet i rådighedsbeløbet herefter omsat til en stigning i sandsynligheden for tab. Stigningen i størrelsen af tabet givet misligholdelse er primært baseret på scenarier for prisfald på boliger.

Øvrige væsentlige regnskabsmæssige skøn knytter sig til fastsættelse af dagsværdien for unoterede aktier, fastsættelse af dagsværdien ved omvurdering af domicilejendomme og nedskrivningstest af goodwill.

Noter

Note

2 KURSREGULERINGER

(1.000 kr.)	2. kvartal 2022	1. halvår 2022	2. kvartal 2021	1. halvår 2021
Obligationer	19.136	6.653	5.310	-9.922
Aktier	-2.787	-7.101	5.436	9.244
Valuta	3.063	5.592	3.629	6.417
Valuta-, rente-, aktie-, råvare- og andre kontrakter i alt	-22.417	-16.806	-3.804	1.774
I alt	-3.005	-11.662	10.571	7.513

3 RESULTAT FØR SKAT

Basisindtjening	75.988	144.405	74.072	120.013
Beholdningsresultat, i alt	-24.102	-45.169	2.936	-53
- Netto renteindtægter	5.512	9.848	7.752	19.822
- Udbytte af aktier mv.	627	1.803	457	1.498
- Kursreguleringer	-30.241	-56.820	-5.273	-21.373
Resultat før skat	51.886	99.236	77.008	119.960

Note

4 NEDSKRIVNINGER PÅ UDLÅN OG TILGODEHAVENDER M.V.

(1.000 kr.)	Nedskrivninger Stadie 1	Nedskrivninger Stadie 2	Nedskrivninger Stadie 3	Nedskrivninger i alt
2022				
Nedskrivninger, 1. januar	18.815	59.029	45.938	123.782
Periodens nedskrivninger	4.494	7.028	21.020	32.542
Tilbageførsel af tidligere foretagne nedskrivninger	4.279	4.876	17.382	26.537
Valutakursregulering	-309	-1.467	-599	-2.375
Nedskrivninger, 30. juni	18.721	59.714	48.977	127.412

Nedskrivningerne er indregnet i følgende regnskabsposter:

Kassebeholdning og anfordringstilgodehavende hos centralbanker	3.527
Tilgodehavende hos kreditinstitutter og centralbanker	113
Udlån og andre tilgodehavender til amortiseret kostpris	123.772
Finansielle aktiver til amortiseret kostpris i alt	127.412

2021

Nedskrivninger, 1. januar	16.187	73.851	57.026	147.064
Periodens nedskrivninger	2.130	8.355	19.004	29.489
Tilbageførsel af tidligere foretagne nedskrivninger	1.716	14.483	27.551	43.750
Valutakursregulering	-39	-292	-102	-433
Nedskrivninger, 30. juni	16.562	67.431	48.377	132.370

Nedskrivningerne er indregnet i følgende regnskabsposter:

Kassebeholdning og anfordringstilgodehavende hos centralbanker	2.902
Tilgodehavende hos kreditinstitutter og centralbanker	104
Udlån og andre tilgodehavender til amortiseret kostpris	129.364
Finansielle aktiver til amortiseret kostpris i alt	132.370

Noter

Note	30. juni 2022	31. december 2021
5 EVENTUALFORPLIGTELSE		
(1.000 kr.)		
Garantier		
Finansgarantier	619.972	509.810
Tabsgarantier for realkreditlån	2.558.051	2.854.561
Tinglysnings- og konverteringsgarantier	2.375.580	2.268.448
Øvrige garantier	655.962	749.912
I alt	6.209.565	6.382.731

Udnyttede kredittilsagn

I det omfang, kunderne udnytter endnu ikke udnyttede tilsagn om kredit, vil der ske et træk på bankens likviditet. Udnyttede kreditter udgør 7.104.431 t.kr. (31.12.2021: 7.266.871 t.kr.), og vil kunne udnyttes på anfordringsvilkår.

Hæftelse som følge af sambeskatning

Lån & Spar Bank A/S er administrationsselskab i en sambeskatning, og hæfter derfor fra og med 2013 for indkomstskatter m.v. for de sambeskattede selskaber.

Genbeskatning af udenlandske underskud

Skatteforpligtelsen ved en eventuel genbeskatning af udenlandske underskud udgør 18.007 t.kr. (31.12.2021: 18.872 t.kr.)

Modregningsret vedrørende realkreditfinansiering

Formidling af realkreditlån for Totalkredit indebærer, at banken påtager sig risikoen for tab for den yderste del af finansieringen. Tabsrisikoen er en kombination af egentlige garantier og en modregningsret, som giver Totalkredit adgang til at modregne konstaterede tab i de fremtidige løbende provisionsindtægter. Banken forventer ikke, at denne modregningsret vil få væsentlig indflydelse på bankens finansielle stilling.

Note	30. juni 2022	31. december 2021
6 ANDRE FORPLIGTENDE AFTALER		
(1.000 kr.)		
Lejeforpligtelse	11.400	0
Sikkerhedsstillelse	12.147	11.728
Medarbejderforpligtelse ved alvorlig sygdom eller død	2.228	2.228
Forpligtelse ved udtræden af datacentral	511.000	511.000
Andre forpligtende aftaler i alt	536.775	524.956

7 SEGMENTOPLYSNINGER, GEOGRAFISK

(1.000 kr.)	Antal ansatte	Omsætning	Resultat før skat	Modtagne offentlige tilskud	Skat
1. halvår 2022					
Danmark					
Lån & Spar Bank A/S, bankvirksomhed	440	468.082	95.824	0	16.932
Invest Administration A/S, datterselskab af Lån & Spar Bank A/S, investeringsforvaltningsselskab	10	12.994	3.991	0	879
Sverige					
Lån & Spar Bank Sverige, filial af Lån & Spar Bank A/S, bankvirksomhed	25	56.386	3.412	0	751

Omsætning er defineret som rente-, gebyr- og provisionsindtægter samt andre driftsindtægter.