



Ársreikningur
samstæðunnar
2023
í evrum

Brim hf.
Norðurgarði 1
101 Reykjavík

Kt. 541185-0389

Efnisyfirlit

	Bls.
Skýrsla og yfirlýsing stjórnar og forstjóra	3
Áritun óháðs endurskoðanda	6
Rekstrarreikningur	10
Yfirlit um heildarafkomu	11
Efnahagsreikningur	12
Eiginfjárfirlit	13
Sjóðstreymisyfirlit	14
Skýringar	15
Óendurskoðuð fylgiskjöl:	
Ársfjórðungayfirlit	39
Stjórnarháttayfirlýsing	40
Ófjárhagsleg upplýsingagjöf	42

Skýrsla og yfirlýsing stjórnar og forstjóra

Brim hf. er sjávarútvegsfyrirtæki með áherslu á ábyrga verðmætasköpun úr sjávarfangi. Félagið og dótturfélög þess gera út tíu fiskiskip og vinna fiskafurðir á sjó, í Reykjavík, Hafnarfirði, Akranesi og Vopnafirði og selja afurðirnar víða um heim. Félagið hefur tekið virkan þátt í þróun sjálfbærs sjávarútvegs á síðustu áratugum og mun Brim hf. áfram beita sér fyrir þeirri stefnu.

Ársreikningurinn hefur að geyma samstæðureikning Brims hf. og dótturfélaga, en í samstæðunni eru fjórtán félög (sjá skýringu 33). Samstæðan skiptist í fjóra starfspætti, sem skiptast eftir útgerðarþáttum og eðli starfseminnar. Starfspættirnir eru; botnfisksvið, uppsjávarsvið, sölufélög í Asíu og annað sem eru starfsemi dótturfélaga annarra en sölufélaga.

Rekstur og fjárhagsleg staða 2023

Rekstur botnfisksviðs var erfiðari á árinu en undanfarin tvö ár einkum vegna aðstæðna á mörkuðum þar sem þrýstingur var á afurðaverð og vaxtastig hátt. Nokkrar breytingar urðu í úthlutun á aflaheimildum kvótaárið 2023/2024. Aukning er í gullkarfa um 61%, ýsu um 23% og þorski um 1%. Samdráttur er í úthlutun á þorski í Barentshafi um 20%, grálúðu um 11% og ufsa um 7%. Engin úthlutun er í djúpkarfa fyrir núverandi kvótaár, en djúpkarfakvóti Brims á síðasta kvótaári var 1.730 tonn.

Heildarbotnfiskafli á árinu var tæplega 44 þúsund tonn þar af veiddu ísfiskskipin rúm 23 þúsund tonn og frystiskipin tæplega 20 þúsund tonn. Frystitogarinn Sólborg kom inn í rekstur félagsins á haustdögum og er félagið nú með þrjá frystitogara í rekstri. Landvinnslan tók á móti tæplega 22 þúsund tonnum af þorski, ufsa, ýsu og karfa, sem er aðeins meira en árið áður. Á heildina litið var rekstur botnfisksviðs á árinu undir væntingum og helsta ástæða þess aðstæður á mörkuðum.

Veiðar og vinnsla uppsjávarfisks gengu vel á árinu 2023. Skip Brims veiddu 165 þúsund tonn og keypt voru 13 þúsund tonn af öðrum útgerðum. Vel gekk að selja loðnuhrygnu en það hæðgi töluvert á loðnuhrognasölu og einnig varð töluvert verðlækkun. Hægar gekk að selja loðnuheng en áætlað var vegna ástands á landamærum Póllands og Úkraínu. Sala á makrílafurðum gekk vel og verð voru sambærileg milli ára 2022 og 2023. Mikil eftirspurn var eftir síldarafurðum og verð hækkuðu. Markaðir fyrir mjöl og lýsisafurðir voru mjög sterkir og afurðaverð góð.

Í apríl var endanlega gengið frá viðskiptum vegna kaupa Brims á 50% eignarhlut í danska félaginu Polar Seafood Denmark A/S (PSD) eftir að allir fyrirvarar samningsins voru uppfylltir. PSD er söluvyrirtæki, vinnsluaðili og útflytjandi hágæða sjávarafurða úr Norður-Atlantshafi. Samið var um kaup á frystitogaranum Tuukaq frá Grænlandi í júní en skipið var selt aftur fyrir árslok, þar sem djúpkarfaveiðar voru bannaðar og því ekki grundvöllur fyrir rekstri skipsins. Þann 23. september gerði Brim samkomulag um kaup á 10,83% hlut Sjávarsýnar ehf. í Iceland Seafood International hf. Brim tók einnig þátt í hlutafjárútkningu í félaginu í árslok og nemur eignarhluturinn í árslok 11,4%.

Rekstrarreikningur

Tekjur samstæðunnar af seldum vörum námu 437 millj. evra á árinu (2022: 451 millj. evra). Rekstrarhagnaður nam 80 millj. evra (2022: 101 millj. evra). Hrein fjármagnsgjöld námu 14 millj. evra (2022: 4 millj. evra). Samkvæmt rekstrarreikningi nam hagnaður af rekstri samstæðunnar 63 millj. evra (2022: 79 millj. evra).

Efnahagsreikningur

Eignir samstæðunnar í árslok námu 950 millj. evra (2022: 943 millj. evra), skuldir samstæðunnar í árslok námu 477 millj. evra (2022: 491 millj. evra) og eigið fé samstæðunnar í árslok 2023 var 473 millj. evra (2022: 452 millj. evra) samkvæmt efnahagsreikningi. Eiginfjárhlutfallið var 50% í árslok (2022: 48%).

Sjóðstreymi

Handbært fé frá rekstri nam 46 millj. evra (2022: 79 millj. evra). Fjárfestingarhreyfingar voru neikvæðar um 139 millj. evra, (2022: jákvæðar um 33 millj. evra). Fjármögnunarhreyfingar voru neikvæðar um 36 millj. evra (2022: neikvæðar um 27 millj. evra). Handbært fé lækkaði því um 128 millj. evra á árinu 2023 (2022: hækkun um 85 millj. evra).

Á árinu 2023 voru að meðaltali 694 stöðugildi hjá samstæðunni miðað við heilsársstörf, en þau voru 713 á árinu 2022. Um 69% starfsmanna hjá samstæðunni eru karlar og 31% konur, en 87% stjórnenda eru karlar og 13% konur.

Skýrsla og yfirlýsing stjórnar og forstjóra frh.

Megináhættu- og óvissuþættir sem Brim stendur frammi fyrir felast í lokun markaða fyrir afurðir félagsins, ofveiði, breyttu göngumynstri fiskistofna og ýmsum áhættuþáttum tengdum breytingum á loftslagi og umhverfi. Allt getur þetta haft neikvæð áhrif á rekstur félagsins, en sumir þessara þátta fela jafnframt í sér ákveðin tækifæri. Félagið leitast við að lágmarka þessa áhættu með fjölbreytni í rekstri og markvissri uppbyggingu þekkingar og stenumörkun tengt áhættuþáttum félagsins. Brim er líkt og önnur íslensk sjávarútvegsfyrirtæki háð þeirri áhættu að stjórnvöld breyti lögum og reglum með þeim hætti að starfsemi félagsins verði óhagkvæmari en ella. Í stjórnarháttaryfirlýsingu er fjallað um áhættustýringu félagsins og í skýringum nr. 25-30 er að finna upplýsingar um helstu áhættur félagsins.

Hlutfé og samþykktir

Skráð hlutfé félagsins nam í árslok 1.956 millj. kr, en félagið á eigin hluti að nafnverði 30,5 millj. kr. Engin breyting var á hlutfé eða eigin bréfum á árinu. Hlutféð er í einum flokki, sem skráður er á Nasdaq Iceland.

Hlutfé félagsins skiptist í árslok á 1.876 hluthafa, en þeir voru 1.856 í ársbyrjun og fjölgaði því um 20 á árinu. Allir hlutir njóta sömu réttinda. Tíu stærstu hluthafar í árslok voru:

Hluthafi	31.12.2023		31.12.2022	
	Nafnverð í millj. kr.	Eignarhlutur	Nafnverð hlutafjár í millj. kr.	Eignarhlutur
Útgerðarfélag Reykjavíkur hf. *	859,9	44,66%	663,4	34,45%
Lífeyrissjóður stm. ríkisins A-deild	278,1	14,44%	287,9	14,95%
Lífeyrissjóður verslunarmanna	209,2	10,86%	211,7	10,99%
RE-13 ehf. *	0,0	0,00%	196,5	10,21%
KG Fiskverkun ehf. **	78,0	4,05%	78,0	4,05%
Birta lífeyrissjóður	61,6	3,20%	50,2	2,61%
Lífeyrissjóður starfsm. ríkisins B-deild	59,0	3,07%	67,6	3,51%
Brú lífeyrissj. starfsmanna sveitarf.	53,8	2,79%		
Stekkjaralir ehf. **	36,5	1,90%	36,5	1,90%
Söfnunarsjóður lífeyrisréttinda	31,0	1,61%	31,0	1,61%
Eignarhaldsfélagið VGJ ehf.	15,7	0,82%	17,6	0,92%
Tíu stærstu hluthafar samtals	1.682,8	87,40%	1.640,4	85,20%
Aðrir hluthafar	242,6	12,60%	285,0	14,80%
Útistandandi hlutir	1.925,4	100,00%	1.925,4	100,00%

* RE-13 sameinaðist ÚR á árinu 2023

** KG Fiskverkun ehf og Stekkjaralir ehf eru félög í eigu tengdra aðila

Stjórn félagsins leggur til að á árinu 2024 verði vegna rekstrarársins 2023 greiddur 2,0 kr. arður af hverjum hlut útistandandi hlutafjár til hluthafa, í samræmi við arðgreiðslustefnu félagsins, eða 3.851 millj. kr. (um 25,6 millj. evra á lokagengi ársins 2023). Arðgreiðslan samsvarar 2,39% af markaðsvirði hlutafjár í lok árs 2023. Vísað er til ársreikningsins um ráðstöfun hagnaðar og aðrar breytingar á eiginfjárreikningum.

Stjórnarhættir

Stjórn Brims hf. hefur sett sér starfsreglur í samræmi við ákvæði hlutafélagalaga, þar sem valdsvið stjórnar er skilgreint og verkvið hennar gagnvart forstjóra. Í þessum reglum er meðal annars að finna reglur um fundarskóp, reglur um hæfi stjórnarmanna til þátttöku í afgreiðslu mála, reglur um þagnarskyldu, upplýsingagjöf forstjóra gagnvart stjórn og fleira. Starfsreglur stjórnar eru aðgengilegar á heimasíðu félagsins. Stjórn hefur skipað endurskoðunarnefnd, sem hittir ytri endurskoðendur reglulega. Stjórn félagsins hefur skipað starfskjaranefnd, sem gerir tillögu að starfskjarastefnu félagsins fyrir stjórn og hefur eftirlit með að henni sé framfylgt. Stjórn félagsins ákveður starfskjar forstjóra. Starfsreglur endurskoðunar- og starfskjaranefnda eru aðgengilegar á heimasíðu félagsins.

Stjórn Brims hf. leitast við að fylgja Leiðbeiningum um stjórnarhætti fyrirtækja, sem gefnar eru út af Viðskiptaráði Íslands, Nasdaq Iceland hf. og Samtökum atvinnulífsins (síðast útgefnar febrúar 2021). Félagið álitur sig fylgja framangreindum leiðbeiningum um stjórnarhætti í öllum meginráttum en með eftirfarandi undantekningu; félagið hefur ekki skipað tilnefningarnefnd. Félagið er aðili að Festu, félagi um samfélagslega ábyrgð og styðst við þau viðmið sem það félag setur. Frekari upplýsingar um stjórn og stjórnarhætti er að finna í kaflanum Stjórnarháttayfirlýsing sem er fylgiskjal með ársreikningnum.

Skýrsla og yfirlýsing stjórnar og forstjóra frh.

Stjórn félagsins í árslok 2023 var skipuð eftirfarandi einstaklingum: Kristján Þ. Davíðsson, stjórnarformaður, Anna G. Sverrisdóttir varaformaður, Hjálmar Kristjánsson, Kristrún Heimisdóttir og Magnús Gústafsson. Hlutfall karla í stjórninni er 60% og hlutfall kvenna er 40%. Stjórnin uppfyllir því skilyrði 63. gr. hlutafélagalaga nr. 2/1995 um kynjahlutföll, en þar er kveðið á um að hlutfall hvors kyns sé ekki lægra en 40%. Í framkvæmdastjórn félagsins sitja þrír, tveir karlar og ein kona.

Ófjárhagsleg upplýsingagjöf

Í samræmi við ákvæði ársreikningalaga birtir samstæðan sérstakan kafla um ófjárhagslega upplýsingagjöf sem fylgiskjal með ársreikningnum. Þar er fjallað um sjálfbærni og samfélagsábyrgð félagsins, ábyrgar fiskveiðar, umhverfis- og loftslagsmál, mannauð- og öryggismál og siðferði. Í fylgiskjalinu er einnig að finna upplýsingagjöf félagsins í samræmi við flokkunarreglugerð ESB (EU Taxonomy), sem tók gildi um mitt ár 2023 en gildir fyrir allt árið.

Sjávarútvegur er órjúfanlegur þáttur íslensks samfélags og leggur Brim áherslu á að starfa í sátt við umhverfið og samfélagið, sem leiðarljós í sjálfbærniáherslum félagsins. Félagið starfar eftir umhverfis- og loftslagsstefnu sinni, birtir upplýsingar um losun gróðurhúsalofttegunda og úrgangsmýndun vegna starfseminnar samhliða ársfjórðungsuppgjörom. Brim samdi um sjálfbærnitengt sambankalán í júní 2023, en í lánaskilmálum eru hvatar til aukinnar sjálfbærni og skilgreindir árangursvísar á sviði umhverfis- og samfélagsmála í samræmi við stefnu og markmið Brims. Árangursvísarnir taka m.a. til losunar gróðurhúsalofttegunda vegna veiða og er Brim frumkvöðull í slíkri upplýsingagjöf á heimsvísu. Frekari umfjöllun um ófjárhagslega upplýsingagjöf er að finna í árs- og sjálfbærnisráðgjöf Brims fyrir árið 2023.

Yfirlýsing stjórnar og forstjóra

Ársreikningur samstæðunnar er gerður í samræmi við alþjóðlega reikningsskilastaðla eins og þeir hafa verið staðfestir af Evrópusambandinu og viðbótarkröfur um upplýsingagjöf í samstæðureikningum félaga sem hafa verðbréf sín skráð á skipulegum verðbréfamarkaði. Skráin „635400YXSJKSF3H3CB31-2023-12-31.zip“ er í samræmi við sameiginlegt rafrænt skýrslusnið samstæðuársreikninga (ESEF).

Samkvæmt bestu vitneskju stjórnar og forstjóra er ársreikningur samstæðunnar í samræmi við alþjóðlega reikningsskilastaðla eins og þeir hafa verið staðfestir af Evrópusambandinu. Er það álit stjórnar og forstjóra að ársreikningurinn gefi glögga mynd af eignum, skuldum og fjárhagsstöðu samstæðunnar 31. desember 2023 ásamt rekstrarafkomu hennar og breytingu á handbæru fé á árinu 2023. Jafnframt er það álit stjórnar og forstjóra að ársreikningurinn og skýrsla stjórnar fyrir árið 2023 gefi glögg yfirlit um árangur af rekstri samstæðunnar, stöðu hennar og þróun og lýsi helstu áhættuþáttum sem samstæðan býr við.

Stjórn og forstjóri Brims hf. hafa í dag fjallað um samstæðuársreikning félagsins fyrir árið 2023 og staðfesta hann með undirritun sinni. Stjórn og forstjóri leggja til við aðalfund félagsins að samþykkja ársreikninginn.

Reykjavík, 22. febrúar 2024.

Stjórn:

Kristján Þ. Davíðsson
Anna G. Sverrisdóttir
Kristrún Heimisdóttir
Magnús Gústafsson

Forstjóri:

Guðmundur Kristjánsson

Áritun óháðs endurskoðanda

Til stjórnar og hluthafa Brims hf.

Álit

Við höfum endurskoðað meðfylgjandi samstæðuársreikning Brims hf. fyrir árið 2023. Samstæðuársreikningurinn hefur að geyma rekstrarreikning, yfirlit um heildarafkomu, efnahagsreikning, eiginfjáryfirlit, sjóðstreymisyfirlit, upplýsingar um mikilvægar reikningsskilaaðferðir og aðrar skýringar.

Það er álit okkar að samstæðuársreikningurinn gefi glögga mynd af afkomu samstæðunnar á árinu 2023, efnahag hennar 31. desember 2023 og breytingu á handbæru fé á árinu 2023, í samræmi við alþjóðlega reikningsskilastaðla eins og þeir hafa verið samþykktir af Evrópusambandinu og viðbótarkröfur í lögum um ársreikninga.

Álit okkar er í samræmi við þær upplýsingar sem koma fram í endurskoðunarskýrslu okkar til endurskoðunarnefndar Brims hf. í samræmi við 11. gr. reglugerðar Evrópuþingsins og ráðsins nr. 537/2014.

Grundvöllur fyrir álit

Endurskoðað var í samræmi við alþjóðlega endurskoðunarstaðla. Ábyrgð okkar samkvæmt þeim stöðlum er nánar lýst í kaflanum um ábyrgð endurskoðanda hér fyrir neðan.

Við erum óháð Brimi hf. í samræmi við alþjóðlegar siðareglur fyrir endurskoðendur sem og aðrar siðareglur sem eru viðeigandi við endurskoðun á Íslandi, og höfum við uppfyllt ákvæði þeirra reglna.

Þar með talið, í samræmi við okkar bestu þekkingu, höfum við ekki veitt Brim hf., eða þar sem við á, móðurfélagi þess eða dótturfélögum innan Evrópusambandsins, óheimilaða þjónustu sem um getur í 1. mgr. 5. gr reglugerðar Evrópuþingsins og ráðsins nr. 537/2014.

Við teljum að við endurskoðunina höfum við aflað nægilegra og viðeigandi gagna til að byggja álit okkar á.

Megináherslur við endurskoðunina

Megináherslur við endurskoðunina eru þau atriði, sem að okkar faglega mati, hafa mesta þýðingu fyrir endurskoðun okkar á samstæðuársreikningi félagsins árið 2023. Þessi atriði voru yfirfarin við endurskoðun á samstæðuársreikningnum og höfð til hliðsjónar við ákvörðun á viðeigandi álit á honum. Í áritun okkar látum við ekki í ljós sérstakt álit á hverju þeirra fyrir sig.

Megináherslur við endurskoðun

Afurðabirgðir

Afurðabirgðir nema um 74 milljónum evra í árslok.

Afurðabirgðir félagsins eru metnar til eignar miðað við áætlað meðalframleiðsluverð, sem samanstendur af beinum og óbeinum framleiðslukostnaði eða hreinu söliverði, hvoru sem lægra reynist. Þar sem um er að ræða matskenndan lið teljum við afurðabirgðir vera megináherslu við endurskoðun okkar.

Vísun í skýringu 18 um birgðir og skýringu 3 um mikilvægar reikningsskilaaðferðir.

Hvernig við endurskoðuðum megináherslur

Við lögðum mat á aðferðafræði stjórnenda við birgðamat.

Áætluð framlegð af sölu birgða í hverjum afurðaflokki sem liggur til grundvallar mati á afurðabirgðum var borin saman við raunframlegð í rekstri viðkomandi afurðaflokka.

Við tókum úrtak úr sölureikningum afurða við reikningsskiladag og athuguðum hvort söliverð væri lægra en kostnaðarverð birgða.

Með úrtaksprófunum staðfestum við magn og tilvist birgða sem og söliverð sem liggur til grundvallar verðmati birgða.

Áritun óháðs endurskoðanda, frh.:

Megináherslur við endurskoðun

Aflaheimildir

Bókfærðar aflaheimildir nema 386 milljónum evra eða um 41% af efnahagsreikningi samstæðunnar.

Aflaheimildir eru færðar til eignar í efnahagsreikningi á kostnaðarverði sem óefnisleg eign með ótakmarkaðan líftíma. Stjórnendur framkvæma virðisrýmunarpróf árlega og meta hvort endurheimtanlegt virði aflaheimilda sé umfram bókfært verð þeirra á reikningsskiladegi. Í ljósi stærðar reikningsliðar í efnahagsreikningi og matskenndra forsenda virðisrýmunarþófs stjórnenda teljum við aflaheimildir vera megináherslu við endurskoðun okkar.

Vísun í skýringu 14 um óefnislegar eignir og skýringu 3 um mikilvægar reikningsskilaaðferðir.

Aðrar upplýsingar

Stjórn og forstjóri bera ábyrgð á öðrum upplýsingum. Aðrar upplýsingar eru skýrsla og yfirlýsing stjórnar og forstjóra, ársfjórðungsyfirlit, stjórnarháttayfirlýsing, ófjárhagsleg upplýsingagjöf og ársskýrsla að undanskildum samstæðuársreikningi og áritun okkar á hann. Við fengum skýrslu og yfirlýsingu stjórnar og forstjóra ásamt ársfjórðungsyfirliti, stjórnarháttayfirlýsingu og ófjárhagslega upplýsingagjöf fyrir áritunardag en ársskýrsluna gerum við ráð fyrir að fá eftir áritunardag.

Álit okkar á ársreikningnum nær ekki yfir aðrar upplýsingar og við ályktum hvorki um, né veitum staðfestingu á efni þeirra ef frá er talin sú staðfesting varðandi skýrslu og yfirlýsingu stjórnar og forstjóra sem fram kemur hér að neðan.

Í tengslum við endurskoðun okkar berum við ábyrgð á að lesa framangreindar aðrar upplýsingar og skoða hvort þær séu í verulegu ósamræmi við ársreikninginn eða þekkingu okkar sem við höfum aflað við endurskoðunina eða virðast að öðru leyti innifela verulegar skekkjur. Ef við komumst að þeirri niðurstöðu, byggt á þeirri vinnu sem við höfum framkvæmt, að það séu verulegar skekkjur í öðrum upplýsingum ber okkur að skýra frá því. Það er ekkert sem við þurfum að skýra frá hvað þetta varðar.

Ef við komumst að því að það séu verulegar skekkjur í ársskýrslu þegar við lesum hana eftir áritunardag ber okkur skylda til að skýra frá því.

Í samræmi við ákvæði 2. mgr. 104. gr. laga nr. 3/2006 um ársreikninga staðfestum við samkvæmt okkar bestu vitund að í skýrslu stjórnar sem fylgir samstæðuársreikningi þessum eru veittar þær upplýsingar sem þar ber að veita í samræmi við lög um ársreikninga og koma ekki fram í skýringum.

Hvernig við endurskoðuðum megináherslur

Við staðfestum tilvist aflahlutdeildar og aflamarks samstæðunnar.

Stjórnendur lögðu fram virðisrýmunarpróf sem var framkvæmt á aflaheimildum samstæðunnar í árslok. Við ásamt verðmatssérfræðingum okkar fórum yfir aðferðafræði stjórnenda og hvort breytingar hafi orðið á aðferð milli ára. Við skoðun okkar á virðisrýmunarprófinu höfum við meðal annars yfirfarið helstu forsendur stjórnenda s.s.:

- Áætlanir stjórnenda sem notaðar eru til grundvallar útreikningi virðisrýmunarprófsins.
- Veginn fjármagnskostnað (WACC) og með hvaða hætti hann er reiknaður og forsendur útreikninganna.

Jafnframt fórum við yfir útreikning virðisrýmunarprófsins og niðurstöður þess ásamt því að kanna hvort það hafi verið framkvæmt í samræmi við kröfur í alþjóðlegum reikningsskilastaðli 36 (IAS 36). Við könnuðum einnig hvort skýringar með ársreikningi væru í samræmi við IAS 36.

Áritun óháðs endurskoðanda, frh.:

Ábyrgð stjórnar og forstjóra á ársreikningnum

Stjórn og forstjóri eru ábyrg fyrir gerð og framsetningu samstæðuársreikningsins í samræmi við alþjóðlega reikningsskilastaðla eins og þeir hafa verið staðfestir af Evrópusambandinu og viðbótarkröfur í lögum um ársreikninga. Stjórn og forstjóri eru einnig ábyrg fyrir því innra eftirliti sem nauðsynlegt er varðandi gerð og framsetningu samstæðuársreikningsins, þannig að hann sé án verulegra annmarka, hvort sem er vegna sviksemi eða mistaka.

Við gerð samstæðuársreikningsins eru stjórn og forstjóri ábyrg fyrir því að meta rekstrarhæfi Brims hf. Ef við á, skulu stjórn og forstjóri setja fram viðeigandi skýringar um rekstrarhæfi og hvers vegna þau ákváðu að beita forsendunni um rekstrarhæfi við gerð og framsetningu samstæðuársreikningsins, nema stjórn og forstjóri hafi ákveðið að leysa félagið upp eða hætta starfsemi, eða hafa enga aðra raunhæfa möguleika en að gera það.

Stjórn og endurskoðunarnefnd skulu hafa eftirlit með gerð og framsetningu ársreikningsins.

Ábyrgð endurskoðanda á endurskoðun samstæðuársreikningsins

Markmið okkar er að afla nægjanlegrar vissu um að samstæðuársreikningurinn sé án verulegra annmarka, hvort sem er af völdum sviksemi eða mistaka og að gefa út áritun sem felur í sér álit okkar. Nægjanleg vissu er þó ekki trygging þess að endurskoðun sé framkvæmd í samræmi við alþjóðlega endurskoðunarstaðla muni uppgötva allar verulegar skekkjur séu þær til staðar. Skekkjur geta orðið vegna mistaka eða sviksemi og eru álitnar verulegar ef þær gætu haft áhrif á fjárhagslega ákvarðanatöku notenda samstæðuársreikningsins, einar og sér eða samanlagðar.

Endurskoðun okkar í samræmi við alþjóðlega endurskoðunarstaðla byggir á faglegri dómgreind og beitum við faglegri tortryggni í gegnum endurskoðunina. Við framkvæmum einnig eftirfarandi:

- Greinum og metum hættuna á verulegri skekkju í samstæðuársreikningnum, hvort sem er vegna mistaka eða sviksemi, hönnum og framkvæmum endurskoðunaraðgerðir til að bregðast við þeim hættum og öflum endurskoðunargagna sem eru nægjanleg og viðeigandi til að byggja álit okkar á. Hættan á að uppgötva ekki verulega skekkju vegna sviksemi er meiri en að uppgötva ekki skekkju vegna mistaka, þar sem sviksemi getur fallið í sér samsæri, skjalafals, misvísandi framsetningu samstæðuársreiknings, að einhverju sé viljandi sleppt eða að farið sé framhjá innri eftirlitsaðgerðum.
- Öflum skilnings á innra eftirliti, sem snertir endurskoðunina, í þeim tilgangi að hanna viðeigandi endurskoðunaraðgerðir, en ekki í þeim tilgangi að veita álit á virkni innra eftirlits félagsins.
- Metum hvort reikningsskilaaðferðir sem notaðar eru og tengdar skýringar, séu viðeigandi og hvort reikningshaldslegt mat stjórnenda sé raunhæft.
- Ályktum um notkun stjórnenda á forsendunni um rekstrarhæfi og metum á grundvelli endurskoðunarinnar hvort verulegur vafi leiki á rekstrarhæfi eða hvort aðstæður séu til staðar sem gætu valdið verulegum efasemdum um rekstrarhæfi. Ef við teljum að verulegur vafi leiki á rekstrarhæfi ber okkur að vekja sérstaka athygli á viðeigandi skýringum samstæðuársreikningsins í áritun okkar. Ef slíkar skýringar eru ófullnægjandi þurfum við að víkja frá fyrirvaralausri áritun. Niðurstaða okkar byggir á endurskoðunargögnum sem aflað er fram að dagsetningu áritunar okkar. Engu að síður geta atburðir eða aðstæður í framtíðinni valdið óvissu um rekstrarhæfi félagsins.
- Metum í heild sinni hvort samstæðuársreikningurinn gefi glögga mynd af undirliggjandi viðskiptum og atburðum, metum framsetningu, uppbyggingu, innihald og þar með talið skýringar við samstæðuársreikninginn með tilliti til glöggrar myndar.
- Öflun fullnægjandi endurskoðunargagna vegna fjárhagsupplýsinga eininga innan samstæðunnar, til að geta látið í ljós álit á samstæðuársreikningi. Við erum ábyrg fyrir skipulagi, umsjón og framgangi endurskoðunar samstæðunnar. Við berum ein ábyrgð á álit okkar.

Okkur ber skylda til að upplýsa stjórn og endurskoðunarnefnd meðal annars um áætlað umfang og tímasetningu endurskoðunarinnar og veruleg atriði sem komu upp í endurskoðun okkar, þar á meðal verulega annmarka á innra eftirliti sem komu fram í endurskoðuninni, ef við á.

Áritun óháðs endurskoðanda, frh.:

Við höfum einnig lýst því yfir við stjórn og endurskoðunarnefnd að við höfum uppfyllt skyldur siðareglna um óhæði og höfum miðlað til þeirra upplýsingum um tengsl eða önnur atriði sem gætu mögulega haft áhrif á óhæði okkar og þar sem viðeigandi er, hvaða varnir við höfum sett til að tryggja óhæði okkar.

Jafnframt því að sinna skyldum okkar sem kjörnir endurskoðendur félagsins hefur Deloitte veitt félaginu ýmsa aðra heimilaða þjónustu svo sem könnun árslutareiknings, aðra staðfestingarvinnu og skattaáðgjöf. Deloitte hefur til staðar innri ferla til að tryggja óhæði sitt áður en við tökum að okkur önnur verkefni. Deloitte hefur staðfest skriflega við endurskoðunarnefndina að við erum óháð Brim hf.

Af þeim atriðum sem við höfum upplýst stjórn og endurskoðunarnefnd um, lögðum við mat á hvaða atriði höfðu mesta þýðingu í endurskoðuninni á yfirstandandi ári og eru það megináherslur í endurskoðuninni. Við lýsum þessum atriðum í áritun okkar nema lög og reglur leyfi ekki að upplýst sé um slík atriði eða í undantekningartilfellum þegar endurskoðandinn metur að ekki skuli upplýsa um viðkomandi atriði þar sem neikvæðar afleiðingar upplýsinganna eru taldar vega þyngra en almannahagsmunir.

Áritun og staðfesting vegna annarra ákvæða laga og reglna

Áritun vegna sameiginlegs rafræns skýrslusniðs (ESEF reglur)

Í tengslum við endurskoðun okkar á samstæðuársreikningi Brims hf. framkvæmdum við aðgerðir til að geta gefið álit á því hvort samstæðuársreikningur Brims hf. fyrir árið 2023 með skráarheitið „635400YXSJKSF3H3CB31-2023-12-31.zip“ hafi í öllum meginatriðum verið gerður í samræmi við kröfur laga um upplýsingaskyldu útgefenda verðbréfa og flöggunarskyldu nr. 20/2021 um sameiginleg rafræn skýrslusnið (European Single Electronic Format), ESEF reglur ESB 2019/815 sem innhalda skilyrði sem tengjast gerð samstæðuársreikningsins á XHTML formi og iXBRL merkingum samstæðuársreikningsins.

Stjórn og forstjóri eru ábyrg fyrir gerð og framsetningu samstæðuársreikningsins í samræmi við lög um upplýsingaskyldu útgefenda verðbréfa og flöggunarskyldu. Í því felst meðal annars að útbúa samstæðuársreikninginn á XHTML formi í samræmi við ákvæði reglugerðar Evrópusambandsins nr. ESB 2019/815, um sameiginleg rafræn skýrslusnið (e. European Single Electronic Format).

Ábyrgð okkar er að afla hæfilegrar vissu um hvort samstæðuársreikningurinn, byggt á gögnum sem við höfum aflað, sé í öllum meginatriðum gerður í samræmi við ESEF reglur og gefa út áritun með álitum okkar. Eðli, tímasetning og umfang aðgerða byggja á mati endurskoðandans, þar á meðal mati á áhættunni að vikið sé í verulegum atriðum frá kröfum sem fram koma í ESEF reglunum, hvort sem er vegna sviksemi eða mistaka.

Það er álit okkar að samstæðuársreikningur Brims hf. fyrir árið 2023 með skráarheitið „635400YXSJKSF3H3CB31-2023-12-31.zip“ sé í öllum meginatriðum gerður í samræmi við ESEF reglur.

Kosning endurskoðanda

Deloitte var kjörið endurskoðandi Brims hf. á aðalfundi félagsins þann 23. mars 2023. Deloitte hefur verið endurskoðandi Brims hf. síðan á aðalfundi félagsins ársins 2015.

Kópavogur, 22. febrúar 2024.

Deloitte ehf.

Ingví Björn Bergmann
endurskoðandi

Rekstrarreikningur ársins 2023

	Skýr.	2023	2022
Seldar vörur	4	437.215	450.928
Kostnaðarverð seldra vara		(335.396)	(321.760)
Vergur hagnaður		101.819	129.168
Aðrar rekstrartekjur	5	369	0
Útflutningskostnaður		(10.031)	(11.274)
Annar rekstrarkostnaður	9	(12.599)	(16.592)
Rekstrarhagnaður		79.558	101.302
Fjáreignatekjur		4.663	3.065
Fjármagnsgjöld		(19.330)	(8.847)
Gengismunur		399	1.568
Fjáreignatekjur og fjármagnsgjöld samtals	11	(14.268)	(4.214)
Áhrif hlutdeildarféлага	15	9.747	2.038
Hagnaður fyrir tekjuskatt		75.037	99.126
Tekjuskattur	12	(12.089)	(19.830)
Hagnaður ársins		<u>62.948</u>	<u>79.296</u>
EBITDA		<u>97.224</u>	<u>117.713</u>
Hagnaður á hlut			
Grunnhagnaður og þynntur hagnaður á hlut	21	0,033	0,041

Skýringar á blaðsíðum 15 til 38 eru óaðskiljanlegur hluti af samstæðuársreikningnum

Yfirlit um heildarafkomu ársins 2023

	Skýr.	2023	2022
Hagnaður ársins		62.948	79.296
Rekstrarliðir færðir beint á eigið fé:			
Liðir sem síðar munu verða endurflokkaðir yfir rekstur:			
Áhættuvarnir vegna langtímaskulda	20 (3.007)	2.708
Þýðingarmunur vegna eignarhluta í félögum	(3.878)	(1.145)
Liðir sem síðar munu ekki síðar verða endurflokkaðir yfir rekstur:			
Gangvirðisbreyting eignarhluta		484	0
Heildarafkoma ársins		<u>56.547</u>	<u>80.859</u>

Skýringar á blaðsíðum 15 til 38 eru óaðskiljanlegur hluti af samstæðuársreikningnum

Efnahagsreikningur 31. desember 2023

	Skýr.	2023	2022
Eignir			
Rekstrarfjármunir	13	202.207	199.008
Óefnislegar eignir	14	402.373	391.511
Eignarhlutur í hlutdeildarfélagum	15	139.122	47.363
Langtímaskuldir á tengda aðila	16	19.495	24.980
Aðrar fjárfestingar	17	16.222	1.478
Fastafjármunir		<u>779.419</u>	<u>664.340</u>
Birgðir	18	74.405	74.854
Viðskiptakröfur og aðrar skammtímaskuldir	19	36.800	34.074
Kröfur á tengda aðila		24.856	7.644
Handbært fé		34.178	161.975
Veltufjármunir		<u>170.239</u>	<u>278.547</u>
Eignir samtals		<u>949.658</u>	<u>942.887</u>
Eigið fé			
Hlutafé		20.083	20.083
Lögbundinn varasjóður og yfirverðsreikningur hlutafjár		61.686	61.686
Þýðingarmunur	(4.158)	(280)
Annað bundið eigið fé		65.688	57.555
Óráðstafað eigið fé		329.509	313.231
Eigið fé	20	<u>472.808</u>	<u>452.275</u>
Skuldir			
Vaxtaberandi skuldir	22	339.432	136.777
Tekjuskattsskuldbinding	23	73.453	77.721
Langtímaskuldir		<u>412.885</u>	<u>214.498</u>
Vaxtaberandi skuldir	22	25.780	230.246
Viðskiptaskuldir og aðrar skammtímaskuldir	24	22.315	25.519
Skuldir við tengda aðila	31	76	2.439
Skattar ársins	23	15.794	17.910
Skammtímaskuldir		<u>63.965</u>	<u>276.114</u>
Skuldir		<u>476.850</u>	<u>490.612</u>
Eigið fé og skuldir samtals		<u>949.658</u>	<u>942.887</u>

Skýringar á blaðsíðum 15 til 38 eru óaðskiljanlegur hluti af samstæðuársreikningnum

Eiginfjáryfirlit 2023

	Lögbundinn varasjóður og yfirverðs- reikningur		Þýðingar- munur	Annað bundið eigið fé *	Óráðstafað eigið fé	Eigið fé samtals
	Hlutfé					
Árið 2022						
Eigið fé 1.1.2022	20.052	59.431	865	62.032	256.026	398.406
Hagnaður ársins					79.296	79.296
Þýðingarmunur ársins			(1.145)			(1.145)
Áhættuvarnir langtímaskulda				2.708		2.708
Heildarafkoma ársins			(1.145)	2.708	79.296	80.859
Afhent eigin bréf	31	2.255				2.286
Millifært af bundnu eigið fé				(7.185)	7.185	0
Greiddur arður, 2,1 kr. á hlut					(29.276)	(29.276)
Eigið fé 31.12.2022	20.083	61.686	(280)	57.555	313.231	452.275
Árið 2023						
Eigið fé 1.1.2023	20.083	61.686	(280)	57.555	313.231	452.275
Hagnaður ársins					62.948	62.948
Þýðingarmunur ársins			(3.878)			(3.878)
Gangvirðisbreyting eignarhluta				484		484
Áhættuvarnir langtímaskulda				(3.007)		(3.007)
Heildarafkoma ársins			(3.878)	(2.523)	62.948	56.547
Millifært á bundið eigið fé				10.656	(10.656)	0
Greiddur arður, 2,8 kr. á hlut					(36.014)	(36.014)
Eigið fé 31.12.2023	20.083	61.686	(4.158)	65.688	329.509	472.808

* Annað bundið eigið fé er sundurliðað í skýringu 20.

Skýringar á blaðsíðum 15 til 38 eru óaðskiljanlegur hluti af samstæðuársreikningnum

Sjóðstreymisyfirlit ársins 2023

	Skýr.	2023	2022
Rekstrarhreyfingar			
Rekstrarhagnaður ársins		79.558	101.302
Rekstrarliðir sem hafa ekki áhrif á fjárstreymi:			
Afskriftir og virðisrýrnun rekstrarfjármuna og óefnislegra eigna	8	18.041	16.470
Afhent eigin bréf		0	2.286
Hagnaður af sölu aflaheimilda	5	(295)	0
Hagnaður af sölu rekstrarfjármuna		(74)	(58)
		<u>97.230</u>	<u>120.000</u>
Breytingar á rekstrartengdum eignum		(10.406)	(25.101)
Breytingar á rekstrartengdum skuldum		(8.248)	1.697
Breytingar á rekstrartengdum eignum og skuldum		<u>(18.654)</u>	<u>(23.404)</u>
Innheimtar vaxtatekjur		4.526	3.062
Greidd vaxtagjöld		(19.199)	(8.592)
Greiddir skattar		(17.461)	(12.062)
Handbært fé frá rekstri		<u>46.442</u>	<u>79.004</u>
Fjárfestingarhreyfingar			
Fjárfesting í rekstrarfjármunum	13	(41.027)	(13.544)
Söluverð rekstrarfjármuna		6.038	161
Söluverð aflaheimilda		467	0
Fjárfesting í aflaheimildum		(12.630)	(466)
Lánveitingar til tengdra aðila		4.675	53.723
Arður frá hlutdeildarfélögum		1.410	0
Fjárfestingar í eignarhlutum hlutdeildar- og öðrum félögum		(97.531)	(6.482)
Fjárfestingarhreyfingar		<u>(138.598)</u>	<u>33.392</u>
Fjármögnunarhreyfingar			
Greiddur arður		(36.014)	(29.276)
Skammtímalán		3.954	1.715
Tekin ný langtímalán		220.000	16.984
Afborganir langtímalána		(223.581)	(16.733)
Fjármögnunarhreyfingar		<u>(35.641)</u>	<u>(27.310)</u>
(Lækkun) hækkun á handbæru fé		(127.797)	85.086
Handbært fé í ársbyrjun		<u>161.975</u>	<u>76.889</u>
Handbært fé í árslok		<u>34.178</u>	<u>161.975</u>
Fjárfestingar og fjármögnun án greiðsluáhrifa:			
Söluverð rekstrarfjármuna		14.088	0
Skammtímakröfur á tengda aðila		(14.088)	0

Skýringar á blaðsíðum 15 til 38 eru óaðskiljanlegur hluti af samstæðuársreikningnum

Skýringar

1. Félagið

Brim hf. ("Félagið") er íslenskt hlutafélag. Höfuðstöðvar félagsins eru að Norðurgarði 1, Örfirisey í Reykjavík. Samtæðuársreikningur félagsins fyrir árið 2023 hefur að geyma ársreikning félagsins og dótturfélaga þess, sem vísað er til í heild sem "samstæðunnar" og til einstakra félaga sem "samstæðufélaga" og hlutdeild samstæðunnar í hlutdeildarfélögum.

Brim hf. og dótturfélög gera út 10 fiskiskip og vinnur fiskafurðir á sjó, í Reykjavík, Hafnarfirði, Akranesi og Vopnafirði og selja afurðirnar víða um heim. Með reynslumiklu og hæfu starfsfólki er lögð áhersla á ábyrga umgengni auðlinda til sjós og lands og gæði afurða.

2. Grundvöllur reikningsskilanna

a. Yfirlýsing um að alþjóðlegum reikningsskilastaðlum sé fylgt

Samtæðuársreikningurinn er gerður í samræmi við alþjóðlega reikningsskilastaðla (IFRS) eins og þeir hafa verið staðfestir af Evrópusambandinu.

Stjórn félagsins staðfesti og heimilaði birtingu ársreikningsins þann 22. febrúar 2024.

b. Grundvöllur matsaðferða

Samtæðuársreikningurinn er gerður á grundvelli kostnaðarverðs, að því undanskildu að afleiðusamningar og eignarhlutir í skráðum félögum eru færðir á gangvirði.

c. Starfrækslu- og framsetningargjaldmiðill

Samtæðuársreikningurinn er birtur í evrum, sem er starfrækslugjaldmiðill félagsins. Allar fjárhæðir eru birtar í þúsundum evra, nema annað sé tekið fram.

d. Mat og ákvarðanir

Gerð samtæðuársreiknings í samræmi við alþjóðlega reikningsskilastaðla krefst þess að stjórnendur taki ákvarðanir, meti og gefi sér forsendur sem hafa áhrif á beitingu reikningsskilaaðferða og birtar fjárhæðir eigna, skulda, tekna og gjalda. Endanlegar niðurstöður kunna að vera frábrugðnar þessu mati.

Mat og forsendur þess eru í stöðugri endurskoðun. Breytingar á reikningshaldslegu mati eru færðar á því tímabili sem breytingin á sér stað og þeim framtíðartímabilum sem breytingarnar hafa áhrif á.

Upplýsingar um mikilvægar ákvarðanir þar sem reikningsskilaaðferðir hafa mest áhrif á skráðar fjárhæðir í ársreikningnum, er að finna í skýringu 14 um mat á endurheimtanlegum fjárhæðum aflaheimilda.

e. Ákvörðun gangvirðis

Hluti af reikningsskilaaðferðum og skýringum samstæðunnar krefjast ákvörðunar á gangvirði, bæði vegna fjármálagerninga og annarra eigna og skulda.

Að svo miklu leyti sem hægt er, notar samstæðan markaðsupplýsingar við ákvörðun gangvirðis en liggi slíkar upplýsingar ekki fyrir er byggt á mati stjórnenda. Ef upplýsingar frá þriðja aðila, líkt og verð frá miðlurum eða verðmatsþjónustu, eru notaðar við ákvörðun gangvirðis þá nýta stjórnendur upplýsingarnar til að styðja þá niðurstöðu að matið uppfylli kröfur alþjóðlegra reikningsskilastaðla (IFRS), þar á meðal það stig sem slíkt mat myndi falla undir.

Gangvirðið er flokkað í mismunandi stig eftir stigskiptu kerfi á grundvelli þeirra forsenda sem notaðar eru við matið samkvæmt eftirfarandi flokkum:

Stig 1: skráð verð (óbreytt) á virkum markaði fyrir samskonar eignir og skuldir.

Stig 2: aðrar forsendur en skráð verð samkvæmt 1. stigi sem hægt er að greina fyrir eignina eða skuldina, ýmist beint (þ.e. verð) eða óbeint (þ.e. afleið af verði).

Stig 3: forsendur sem notaðar eru við mat eignar eða skuldar eru ekki byggðar á fánlegum markaðsupplýsingum (ógreinanlegar upplýsingar).

Nánari upplýsingar um forsendurnar sem notaðar eru við ákvörðun gangvirðis er að finna í skýringu 14 ófnislegar eignir.

3. Mikilvægar reikningsskilaaðferðir

Reikningsskilaaðferðum sem lýst er hér á eftir hefur verið beitt með samræmdum hætti fyrir öll tímabil sem koma fram í ársreikningnum af öllum félögum í samstæðunni.

a. Grundvöllur samstæðu

(i) Sameining fyrirtækja

Samstæðan færir sameiningu fyrirtækja með því að nota kaupaðferðina þegar yfirráð flytjast til hennar (sjá a ii). Endurgjald fyrir yfirtöku er að jafnaði metið á gangvirði eins og keyptar hreinar aðgreinanlegar eignir. Viðskiptavild sem verður til er virðisprófuð árlega. Allur hagnaður af hagstæðum kaupum er færður í rekstrarreikning þegar í stað. Viðskiptakostnaður er gjaldfærður þegar hann fellur til nema hann tengist útgáfu skuldabréfa eða hlutabréfa.

(ii) Dótturfélög

Dótturfélög eru þau félög þar sem samstæðan fer með yfirráð. Samstæðan fer með yfirráð þegar hún ber áhættu eða hefur ávinning af breytilegri arðsemi af hlutdeild sinni í félaginu og getur haft áhrif á arðsemina vegna yfirráða sinna. Reikningsskil dótturfélaga eru innifalin í samstæðureikningnum frá því að yfirráð myndast og þar til þeim lýkur.

(iii) Tap á yfirráðum

Þegar yfirráð samstæðunnar í dótturfélagi tapast eru eignir og skuldir dótturfélagsins færðar út úr samstæðureikningnum ásamt hlutdeild annarra eigenda þess og öðrum liðum eigin fjár. Allur tengdur hagnaður eða tap er fært í rekstrarreikning. Eignarhlutur sem haldið er eftir er metinn á gangvirði á þeim degi sem yfirráð töpuðust.

(iv) Hlutdeild í hlutdeildarfélögum

Eignarhlutir í hlutdeildarfélögum eru færðir með hlutdeildaraðferð. Hlutdeildarfélög eru þau félög sem samstæðan hefur veruleg áhrif á fjárhags- og rekstrarstefnu, en ekki yfirráð. Hlutdeildarfélög eru upphaflega færð á kostnaðarverði. Eftir upphaflega skráningu er hlutdeild samstæðunnar í afkomu og heildarafkomu hlutdeildarfélaga færð í samstæðureikninginn þar til verulegum áhrifum eða sameiginlegum yfirráðum lýkur.

(v) Viðskipti felld út við gerð samstæðureiknings

Viðskipti milli félaga innan samstæðunnar, stöður milli þeirra og óinnleystar tekjur og gjöld sem myndast hafa í viðskiptum milli félaganna eru felld út við gerð ársreiknings samstæðunnar. Óinnleystur hagnaður sem hefur myndast í viðskiptum við hlutdeildarfélög er færður til lækkunar í samræmi við eignarhlut samstæðunnar í félögunum. Óinnleyst tap er fært út með sama hætti og óinnleystur hagnaður, en aðeins að því marki að ekkert bendi til virðisrýrnunar.

b. Tekjur

Tekjuskráning samstæðunnar endurspeglar það gagngjald sem samstæðan væntir að fá vegna sölu á vöru og þjónustu til viðskiptavinar.

Tekjur samstæðunnar af samningum við viðskiptavini (IFRS 15) samanstanda af sölu á sjávarafurðum. Tekjur eru skráðar á þeim tímapunkti sem yfirráð yfir vörunni flytjast til viðskiptavinar. Flutningur á yfirráðum yfir hinu selda tekur mið af flutningsskilmálum og er ýmist við afhendingu vöru til flutningsaðila eða viðskiptavinar.

Samstæðan færir ekki skuldbindingu vegna væntra vöruskila þar sem reynslan sýnir að upphæðir hafa verið óverulegar.

c. Gjöld

(i) Kostnaðarverð seldra vara

Kostnaðarverð seldra vara samanstendur af kostnaði við útgerð og framleiðslu, þar með töldum launakostnaði, veiðigjöldum og afskriftum.

3. Mikilvægar reikningsskilaaðferðir, frh.

c. Gjöld frh.

(ii) Annar rekstrarkostnaður

Annar rekstrarkostnaður samanstendur af sölukostnaði, þjónustu við viðskiptavini, skrifstofu- og stjórnunarkostnaði og ýmsum öðrum kostnaði, þar með töldum launakostnaði og afskriftum vegna annarra en tekjuskapandi eininga samstæðunnar.

d. Fjáreignatekjur og fjármagnsgjöld

Fjáreignatekjur samstanda af vaxtatekjum af fjárfestingum, arðstekjum og hagnaði af áhættuvarnagerningum sem eru færðir í rekstrarreikning. Vaxtatekjur eru færðar í rekstrarreikning eftir því sem þær falla til miðað við virka vexti. Arðstekjur eru færðar í rekstrarreikning á þeim degi sem arðsúthlutun er samþykkt.

Fjármagnsgjöld samstanda af vaxtakostnaði af lántökum, bakfærslu núvirðingar skuldbindinga, tapi af áhættuvarnagerningum sem fært er í rekstrarreikning og virðisrýrnun fjáreigna. Lántökukostnaður er færður í rekstrarreikning miðað við virka vexti.

Fjármagnskostnaður sem stafar beint af kaupum eða byggingu eigna sem uppfylla skilyrði um eignfærslu, er eignfærður sem hluti af eigninni fram að þeim tíma þegar eign er tilbúin til notkunar. Eignfærsluhæf eign er eign sem tekur talsverðan tíma að koma í nothæft ástand.

Gengismunur af erlendum gjaldmiðlum er færður nettó.

e. Tekjuskattur

Gjaldfærður tekjuskattur samanstendur af tekjuskatti til greiðslu og frestuðum tekjuskatti. Tekjuskattur er færður í rekstrarreikning nema þegar hann varðar liði sem eru færðir beint á eigið fé eða í yfirlit um heildarafkomu, en þá er tekjuskatturinn færður á þá liði.

Tekjuskattur til greiðslu er tekjuskattur sem áætlað er að komi til greiðslu á næsta ári vegna skattskylds hagnaðar ársins, miðað við gildandi skatthlutfall á uppgjörstegi, auk leiðréttinga á tekjuskatti til greiðslu vegna fyrri ára.

Frestaður tekjuskattur er færður vegna tímabundinna mismuna á bókfærðu verði eigna og skulda í ársreikningnum annars vegar og skattverði þeirra hins vegar. Frestaður tekjuskattur er ekki færður vegna tímabundinna mismuna vegna fjárfestinga í dótturfélögum svo framarlega sem talið er að móðurfélagið geti stýrt því hvenær tímabundni mismunurinn snúist við og talið er líklegt að hann muni ekki snúast við í fyrirsjáanlegri framtíð. Tekjuskattsskuldbinding er ekki færð vegna viðskiptavildar. Fjárhæð frestaðs tekjuskatts byggir á því skatthlutfalli sem vænst er að verði í gildi þegar tímabundnir mismunir koma til með að snúast við, miðað við gildandi lög á uppgjörstegi.

Tekjuskattseignum og tekjuskattsskuldbindingum er jafnað saman þegar lagalegur réttur er til þess, þau varða tekjuskatt sem lagður er á af sömu yfirvöldum á sama fyrirtæki eða mismunandi fyrirtæki sem eru samsköttuð og gert er ráð fyrir að muni greiða skatta sameiginlega.

Tekjuskattseign er einungis færð að því marki sem líklegt er að hægt sé að nýta framtíðarhagnað á móti eigninni. Tekjuskattseign er metin á hverjum uppgjörstegi og lækkuð að því marki sem talið er að hún nýtist ekki.

f. Hagnaður á hlut

Í ársreikningnum er sýndur grunnhagnaður á hlut og þynntur hagnaður á hlut fyrir almenna hluti í félaginu. Grunnhagnaður á hlut er miðaður við hlutfall hagnaðar, sem ráðstafað er til hluthafa í móðurfélaginu, og vegins meðalfjölda virkra hluta á árinu. Þynntur hagnaður á hlut er reiknaður með því að leiðrétta meðalfjölda virkra hluta vegna mögulegrar þynningar vegna hluta sem gæti þurft að gefa út í samræmi við kaupréttarsamninga starfsmanna. Þar sem engir kaupréttarsamningar hafa verið gerðir við starfsmenn og ekki hafa verið gefin út breytanleg skuldabréf er ekki um að ræða neina þynningu á hagnaði á hlut.

g. Starfspáttayfirlit

Starfspáttur er eining innan samstæðunnar sem með starfsemi sinni getur aflað tekna og stofnað til útgjalda, þar á meðal tekjur og gjöld vegna viðskipta við aðra starfspætti samstæðunnar. Við ákvörðun forstjóra um úthlutun auðlinda til starfspátta og til að meta árangur er afkoma þeirra starfspátta, sem tiltækar fjárhagsupplýsingar liggja fyrir um, yfirfarin reglulega.

3. Mikilvægar reikningsskilaaðferðir, frh. g. Starfspáttayfirlit frh.

Rekstrarafkoma starfspátta, eignir og skuldir þeirra samanstanda af liðum sem tengja má beint við hvern starfspátt og þá liði sem hægt er að skipta milli starfspátta á rökrænan hátt. Óskiptir liðir samanstanda mestmegnis af tekjum af eignum og kostnaði af vaxtaberandi skuldum.

Fjárfestingar starfspátta er heildarkostnaður við kaup rekstrarfjármuna og óefnislegra eigna annarra en viðskiptavildar.

Verðlag á vörum og þjónustu milli starfspátta er ákveðið eins og um óskylda aðila sé að ræða.

h. Erlendir gjaldmiðlar

(i) Viðskipti í erlendum gjaldmiðlum

Viðskipti í erlendum gjaldmiðlum eru færð í starfrækslugjaldmiðla einstakra samstæðufélaga á gengi viðskiptadags. Peningalegar eignir og skuldir í erlendum gjaldmiðlum eru færðar á gengi uppgjörsdags. Aðrar eignir og skuldir sem færðar eru á gangvirði í erlendri mynt eru færðar á gengi þess dags er gangvirði var ákveðið. Gengismunur vegna viðskipta í erlendum gjaldmiðlum er færður í rekstrarreikning.

(ii) Erlend dótturfélög

Eignir og skuldir erlendar starfsemi eru umreiknaðar í evrur miðað við gengi uppgjörsdags. Tekjur og gjöld erlendar starfsemi eru umreiknuð í evrur á meðalgengi ársins. Gengismunur sem myndast við yfirfærslu í evrur er færður á sérstakan lið í yfirliti um heildarafkomu. Þegar erlend starfsemi er seld, að hluta til eða öllu leyti, er tengdur gengismunur fluttur í rekstrarreikning.

i. Fjármálagerningar

(i) Fjármálagerningar aðrir en afleiður

Til fjármálagerninga sem ekki eru afleiðusamningar teljast fjárfestingar í hlutabréfum og skuldabréfum, viðskiptakröfur, aðrar kröfur, handbært fé, lántökur, viðskiptaskuldir og aðrar skammtímaskuldir.

Fjármálagerningar sem ekki eru afleiðusamningar eru færðir á gangvirði við upphaflega skráningu í bókhald. Þegar fjármálagerningar eru ekki metnir á gangvirði gegnum rekstrarreikning, er allur beinn viðskiptakostnaður færður til hækkunar á virði þeirra við upphaflega skráningu í bókhald. Eftir upphaflega skráningu eru fjármálagerningar sem ekki eru afleiðusamningar færðir með þeim hætti sem greinir hér á eftir.

Fjáreignir á afskrifuðu kostnaðarverði

Fjáreign sem áætlað er að eiga til gjalddaga og samningsbundnar greiðslur á settum gjalddögum samanstanda einungis af afborgunum af höfuðstól og vöxtum, skal skrá á afskrifuðu kostnaðarverði nema gerningurinn sé skilgreindur á gangvirði í gegnum rekstrarreikning í samræmi við gangvirðisheimildina. Slíkar eignir eru upphaflega færðar á gangvirði að viðbættum öllum tengdum viðskiptakostnaði. Eftir upphaflega skráningu eru slíkar fjáreignir metnar á afskrifuðu kostnaðarverði miðað við virka vexti, að fráreginni virðisýrnum. Fjáreignir samstæðunnar sem metnar eru á afskrifuðu kostnaðarverði eru langtímakröfur, viðskiptakröfur, aðrar skammtímakröfur, kröfur á tengda aðila og handbært fé.

Fjáreignir færðar á gangvirði í gegnum rekstrarreikning

Fjáreignir samstæðunnar á gangvirði um rekstrarreikning eru eignarhlutar í óskráðum félögum.

Fjáreignir færðar á gangvirði í gegnum um aðra heildarafkomu

Fjáreignir samstæðunnar á gangvirði um aðra heildarafkomu eru eignarhlutar í skráðum félögum.

Handbært fé

Til handbærs fjár teljast óbundnar bankainnstæður.

(ii) Hlutafé

Hlutafé er flokkað sem eigið fé. Beinn kostnaður vegna útgáfu hlutafjár er færður til lækkunar á eigin fé, að fráregnum skattaáhrifum.

Kaup á eigin hlutum

Þegar samstæðan kaupir eigin hluti er kaupverðið, að meðtöldum beinum kostnaði, fært til lækkunar á eigin fé. Þegar eigin hlutir eru seldir er eigið fé hækkað.

3. Mikilvægar reikningsskilaaðferðir, frh.

j. Rekstrarfjármunir

(i) Færsla og mat

Rekstrarfjármunir eru færðir til eignar á kostnaðarverði, að frádregnum uppsöfnuðum afskriftum og virðisryrnun. Kostnaðarverðið innifelur beinan kostnað sem fellur til við kaupin.

Þegar rekstrarfjármunir eru samsettir úr einingum með mismunandi nýtingartíma eru einingarnar aðgreindar og afskrifaðar miðað við nýtingartímann.

Hagnaður af sölu rekstrarfjármuna, sem er mismunur á söluandvirði þeirra og bókfærðu verði, er færður í rekstrarreikning meðal annarra tekna, en tap af sölu meðal annarra gjalda.

Fjármagnskostnaður er eignfærður á byggingartíma vegna rekstrarfjármuna í smíðum miðað við vegna meðalvexti alls lánsfjár.

(ii) Kostnaður sem fellur til síðar

Kostnaður við að endurnýja einstaka hluta rekstrarfjármuna er eignfærður þegar líklegt er talið að ávinningur sem felst í eigninni muni renna til samstæðunnar og hægt er að meta kostnaðinn á áreiðanlegan hátt. Bókfært verð hlutarins sem er endurnýjaður er gjaldfært. Allur annar kostnaður er gjaldfærður í rekstrarreikningi þegar til hans er stofnað.

(iii) Afskriftir

Afskriftir eru reiknaðar af afskrifanlegri fjárhæð, sem er kostnaðarverð að frádregnu niðurlagsverði. Afskriftir eru reiknaðar línulega miðað við áætlaðan nýtingartíma einstakra hluta rekstrarfjármuna. Áætlaður nýtingartími greinist þannig:

Fasteignir	15-25 ár
Fiskiskip og búnaður	15-20 ár
Vélar, áhöld og tæki	5-8 ár

Afskriftaraðferðir, nýtingartími og niðurlagsverð eru endurmetin á uppgjörstigi og breytt ef við á.

k. Óefnislegar eignir

(i) Aflaheimildir

Keyptar aflaheimildir eru færðar til eignar í efnahagsreikningi á kostnaðarverði sem óefnislegar eignir með ótakmarkaðan nýtingartíma og eru gerð á þeim virðisryrnunarpróf að minnsta kosti árlega.

(ii) Viðskiptavild

Viðskiptavild myndast við kaup á dótturfélögum. Viðskiptavild er mismunurinn á kostnaði við yfirtökuna og gangvirði yfirtekinna eigna, skulda og óvissra skulda. Þegar neikvæð viðskiptavild myndast er hún tekjufærð strax í rekstrarreikningi.

Síðara mat

Viðskiptavild er færð á kostnaðarverði að frádreginni uppsafnaðri virðisryrnun.

(iii) Aðrar óefnislegar eignir

Aðrar óefnislegar eignir sem eru keyptar eða færðar upp við kaup í samstæðu við kaup á dótturfélögum og eru með takmarkaðan nýtingartíma eru eignfærðar á kostnaðarverði að frádregnum uppsöfnuðum afskriftum og virðisryrnun þar sem við á.

(iv) Kostnaður sem fellur til síðar

Kostnaður sem fellur til síðar er einungis eignfærður ef hann eykur ávinning sem felst í eigninni sem kostnaðurinn varðar. Annar kostnaður, þar á meðal vegna viðskiptavildar og vörumerkja sem myndast hafa innan samstæðunnar, er færður í rekstrarreikning þegar til hans er stofnað.

(v) Afskriftir óefnislegra eigna

Afskriftir óefnislegra eigna, annarra en veiðheimilda og viðskiptavildar, eru færðar línulega í rekstrarreikning miðað við áætlaðan nýtingartíma þeirra. Afskriftartími hefst þegar eignirnar eru tilbúnar til notkunar. Áætlaður nýtingartími greinist þannig:

Viðskiptasambönd	10 ár
------------------------	-------

3. Mikilvægar reikningsskilaaðferðir, frh.

I. Leigusamningar

(i) Mat á leigusamningi

Við upphaflega skráningu metur samstæðan hvort samningur teljist vera leigusamningur eða innihaldi leigusamning. Samstæðan skráir nýtingarrétt til eignar og samsvarandi leiguskuldbindingu vegna allra leigusamninga, nema skammtímaleigu (til skemmri tíma en 12 mánaða) og fyrir leigueignir með lágt virði þar sem leigugreiðslur eru færðar línulega á meðal rekstrargjalda yfir leigutímann.

(ii) Leiguskuld

Leiguskuldbinding er upphaflega metin á núvirði framtíðarleigugreiðslna. Leigugreiðslur eru núvirtar með innbyggðum vöxtum í samningi, eða ef þeir eru ekki aðgengilegir, með vöxtum af viðbótarlánsfé. Leiguskuldbinding samanstendur af föstum greiðslum að frádregnum leiguhvötum, breytilegum greiðslum vegna vísitölu, væntu hrakvirði og kaupréttum á leigueignum ef líklegt er talið að þeir verði nýttir.

Leigugreiðslur skiptast í vaxtagjöld og greiðslur af höfuðstól sem koma til lækkunar á leiguskuldbindingu. Samstæðan endurmetur leiguskuldbindingu ef leigutímabil breytist, ef leigugreiðslur breytast vegna vísitölutengingar eða þegar breytingar eru gerðar á leigusamningi sem ekki leiða til þess að nýr leigusamningur er skráður.

(iii) Leigueign

Nýtingarréttur vegna leigueigna er afskrifaður á því sem styttra reynist af líftíma leigusamnings eða leigueignar. Ef leigusamningur leiðir til eigendaskipta eða ef bókfært verð nýtingarréttar felur í sér kauprétt á leigueign, þá er nýtingarréttur afskrifaður á líftíma leigueignar. Nýtingarréttur af leigueignum er afskrifaður frá upphafsdegi leigusamnings.

m. Birgðir

Afurðir eru metnar til eignar á áætluðu meðalframleiðsluverði, sem samanstendur af beinum og óbeinum framleiðslukostnaði eða hreinu söluvirði, hvoru sem lægra reynist. Hreint söluvirði er áætlað söluverð í venjulegum viðskiptum að frádregnum áætluðum kostnaði við að ljúka við og selja vöru. Rekstrarvirðubirgðir eru metnar á innkaupsverði.

n. Virðisrýrnun

(i) Fjáreignir

Virðisrýrnunarlíkan IFRS 9 byggir á væntu útlánatapi sem er breyting frá fyrri staðli IAS 39 sem aðeins gerði kröfu um að útlánatap yrði fært vegna liðinna atburða. Fjáreignir samstæðunnar sem falla undir gildissvið virðisrýrnunarlíkansins eru langtímakröfur, viðskiptakröfur, aðrar skammtímakröfur (að undanskildum fyrirframgreiðslum og afdráttarsköttum), kröfur á tengda aðila og handbært fé.

Við mat á væntu útlánatapi fyrir viðskiptakröfur beitir samstæðan einfaldaðri nálgun. Sú nálgun krefst þess að samstæðan meti niðurfærslu sem er jöfn væntu útlánatapi á líftíma viðskiptakrafna. Viðskiptakröfum samstæðunnar er skipt niður í flokka eftir þeim fjölda daga sem þær eru komnar fram yfir gjalddaga. Við mat á föstu niðurfærsluhlutfalli fyrir hvern flokk er horft til sögulegrar tapssögu félagsins, leiðréttri fyrir framtíðarvæntingum um efnahagslega þróun ef þörf er á. Samstæðan framkvæmir framangreint mat niður á einstaka viðskiptavini eða hópa viðskiptavina ef reynsla sýnir verulega frábrugðið tapsmynstur fyrir ákveðna viðskiptavini eða hópa viðskiptavina. Í einhverjum tilfellum getur það leitt til fráviks frá metnu hlutfalli niður á hópa fyrir einstaka viðskiptamenn. Sjá nánari umfjöllun um mat á væntu útlánatapi fyrir viðskiptakröfur í skýringu 19.

Á hverjum uppgjörstegi er kannað hvort til staðar sé hlutlæg vísbending um virðisrýrnun fjáreigna. Fjáreign hefur rýrnað í virði ef hlutlægar vísbendingar eru um að einn eða fleiri atburðir, sem hafa orðið, hafa áhrif á vænt framtíðarsjóðstreymi eignarinnar og hægt er að meta virðisrýrnun með áreiðanlegum hætti. Samstæðan færir sértæka niðurfærslu fyrir fjáreignir þar sem hlutlæg vísbending er um virðisrýrnun.

Virðisrýrnun er gjaldfærð í rekstrarreikningi.

Virðisrýrnun er bakfærð ef hægt er að tengja bakfærsluna á hlutlægan hátt atburði sem átti sér stað eftir að virðisrýrnunin var færð.

3. Mikilvægar reikningsskilaaðferðir, frh.

(ii) Aðrar eignir

Bókfært verð annarra eigna samstæðunnar, að undanskildum birgðum, er yfirfarið á hverjum uppgjörsdegi til að meta hvort vísbendingar séu um virðisrýrnun þeirra. Sé einhver slík vísbending til staðar er endurheimtanleg fjárhæð eignarinnar metin. Virðisrýrnunarpróf eru gerð að minnsta kosti árlega á viðskiptavild, aflaheimildum og óefnislegum eignum með ótilgreindan líftíma.

Endurheimtanleg fjárhæð eignar eða fjárskapandi einingar er hreint gangvirði þeirra eða nýtingarvirði, hvort sem hærra reynist. Nýtingarvirði er áætlað framtíðarsjóðstreymi, sem er núvirt með vöxtum fyrir skatta, þar sem vextirnir endurspegla mat markaðarins á tímavirði peninga hverju sinni og þá áhættu sem fylgir eigninni.

Virðisrýrnun er gjaldfærð þegar bókfært verð eignar eða fjárskapandi einingar er hærra en endurheimtanleg fjárhæð hennar. Fjárskapandi eining er minnsti aðgreinanlegi hópur eigna sem myndar sjóðstreymi sem er að mestu leyti óháð öðrum eignum eða hópum eigna. Virðisrýrnun fjárskapandi eininga er fyrst færð til lækkunar á tilheyrandi viðskiptavild, en síðan til hlutfallslegrar lækkunar á bókfærðu verði annarra eigna sem tilheyra einingunni. Virðisrýrnun er gjaldfærð í rekstrarreikningi.

Virðisrýrnun viðskiptavilda er ekki bakfærð. Virðisrýrnun fyrri tímabila vegna annarra eigna er metin á hverjum uppgjörsdegi til að kanna hvort vísbendingar séu um að rýrnunin hafi minnkað eða horfið. Sú virðisrýrnun er bakfærð ef breyting hefur orðið á mati sem notað var við útreikning á endurheimtanlegri fjárhæð. Virðisrýrnun er einungis bakfærð að því marki að bókfært verð eignar sé ekki umfram það sem verið hefði ef engin virðisrýrnun hefði verið færð.

o. **Hlunnindi starfsmanna**

Framlög í réttindatengda lífeyrissjóði

Samstæðan greiðir iðgjöld vegna starfsmanna sinna til sjálfstæðra iðgjaldatengdra lífeyrissjóða. Samstæðan ber enga ábyrgð á skuldbindingum sjóðanna. Iðgjöldin eru gjaldfærð í rekstrarreikningi meðal launa og launatengdra gjalda eftir því sem þau falla til.

p. **Skuldbindingar**

Skuldbinding er færð þegar samstæðan ber lagalega eða ætlaða skuldbindingu vegna liðinna atburða, ef líklegt er að komi til greiðslu og hægt er að meta hana á áreiðanlegan hátt. Skuldbindingar eru metnar með því að núvirða áætlað framtíðarsjóðstreymi með vöxtum fyrir skatta sem endurspegla mat markaðarins á tímavirði peninga hverju sinni og þá áhættu sem fylgir einstökum skuldbindingum.

q. **Nýir og breyttir reikningsskilastaðlar og túlkanir á þeim**

Samstæðan hefur innleitt breytingar og endurbætur á reikningsskilastöðum sem gilda fyrir reikningstímabil sem hófst 1. janúar 2023. Áhrif af innleiðingu þeirra voru óveruleg á samstæðuársreikninginn. Samstæðan hefur ekki innleitt nýja eða endurbætta staðla sem hafa verið gefnir út en ekki tekið gildi.

Skýringar, frh.:

4. Starfspáttayfirlit

Rekstrarstarfspættir

Starfspáttaupplýsingar eru birtar eftir eðli rekstrar og byggja á skipulagi og innri upplýsingagjöf samstæðunnar. Samstæðan skiptist í fjóra starfspætti, sem skiptast eftir útgerðarþáttum og eðli starfseminnar. Starfspættirnir eru; Botnfisksvið, Uppsjársvið, Sölufélög í Asíu og annað sem eru starfsemi dótturfélaga annarra en þeirra sem falla undir aðra starfspætti samstæðunnar.

	Botnfisk- svið	Uppsjár- svið	Sölufélög í Asíu	Annað	Jöfnunar- færslur	Samtals
2023						
Seldar vörur	149.556	147.360	146.139	22.898	(28.738)	437.215
Kostnaðarverð	(116.501)	(84.400)	(141.713)	(21.520)	28.738	(335.396)
Vergur hagnaður	33.055	62.960	4.426	1.378	0	101.819
Aðrar rekstrartekjur	97	272				369
Útflutningskostnaður	(4.798)	(4.208)		(1.024)		(10.031)
Annar rekstrarkostnaður	(4.978)	(4.816)	(1.243)	(1.563)		(12.599)
Rekstrarhagnaður	23.376	54.208	3.183	(1.209)	0	79.558
Fjármagnsliðir						(14.268)
Áhrif hlutdeildarféлага						9.747
Hagnaður fyrir tekjuskatt						75.037
Tekjuskattur						(12.089)
Hagnaður ársins						62.948
Rekstrarfjármunir	114.327	64.330	285	23.265		202.207
Óefnislegar eignir	313.651	72.326	12.597	3.799		402.373
Óskiptar eignir						345.078
Eignir samtals						949.658
Óskiptar skuldir						476.850
Afskriftir rekstrarfjármuna	10.368	6.153	42	1.478		18.041
Fjárf. í rekstrarfjármunum	31.757	4.201	5	5.064		41.027
2022						
Seldar vörur	164.578	149.796	163.755	21.662	(48.863)	450.928
Kostnaðarverð	(118.747)	(76.556)	(157.982)	(17.514)	49.039	(321.760)
Vergur hagnaður	45.831	73.240	5.773	4.148	176	129.168
Útflutningskostnaður	(5.874)	(4.345)		(1.055)		(11.274)
Annar rekstrarkostnaður *	(4.941)	(4.830)	(1.180)	(5.641)		(16.592)
Rekstrarhagnaður	35.016	64.065	4.593	(2.548)	176	101.302
Fjármagnsliðir						(4.214)
Áhrif hlutdeildarféлага						2.038
Hagnaður fyrir tekjuskatt						99.126
Tekjuskattur						(19.830)
Hagnaður ársins						79.296
Rekstrarfjármunir	112.544	66.188	313	19.963		199.008
Óefnislegar eignir	313.822	59.696	13.939	4.054		391.511
Óskiptar eignir						352.368
Eignir samtals						942.887
Óskiptar skuldir						490.612
Afskriftir rekstrarfjármuna	9.142	5.728	293	1.307		16.470
Fjárf. í rekstrarfjármunum	3.530	5.361	12	4.641		13.544

* Kostnaður vegna afhendingu á hlutum í félaginu að fjárhæð 4.039 þús. evrur til starfsmanna er færður til gjalda undir starfspættinum annað.

Skýringar, frh.:

4. Starfspáttayfirlit, frh.: Landsvæðaskipting

	Evrópa	Asía	Ameríka	Samtals
2023				
Seldar vörur	268.648	142.397	26.170	437.215
2022				
Seldar vörur	260.578	157.535	32.815	450.928

Ofangreindar tekjur eru af samningum við viðskiptavini. Reikningsskilaaðferðir vegna tekjuskráningar eru í skýringu 3b.

5. Aðrar rekstrartekjur

Aðrar rekstrartekjur greinast þannig:	2023	2022
Söluhagnaður aflaheimilda	295	0
Söluhagnaður rekstrarfjármuna	74	0
Aðrar tekjur samtals	369	0

6. Laun og launatengd gjöld

Laun og launatengd gjöld greinast þannig:

Laun	78.964	78.873
Lífeyrисиðgjöld	8.844	8.329
Önnur launatengd gjöld	6.914	6.338
Laun og launatengd gjöld samtals	94.722	93.540

Laun og launatengd gjöld skiptast þannig á rekstrarliði:

Kostnaðarverð seldra vara	90.484	85.527
Annar rekstrarkostnaður	4.238	8.013
Laun og launatengd gjöld samtals	94.722	93.540
Ársverk	694	713

7. Veiðigjald

Samstæðan greiðir veiðigjald skv. lögum nr. 145/2018 um veiðigjald. Á árinu 2023 nam gjaldfært veiðigjald 8.055 þús. evrur (2022: 5.941 þús. evrur). Veiðigjaldið er gjaldfært meðal kostnaðarverðs seldra vara í rekstrarreikningi.

8. Afskriftir

Afskriftir greinast þannig:

Afskriftir rekstrarfjármuna	17.765	16.189
Afskriftir og niðurfærsla óefnislegra eigna	276	281
Afskriftir og niðurfærsla færðar í rekstrarreikning	18.041	16.470

Afskriftir og niðurfærsla skiptast þannig þannig eftir rekstrarliðum:

Kostnaðarverð seldra vara	17.026	15.580
Annar rekstrarkostnaður	1.015	890
Afskriftir og niðurfærsla færðar í rekstrarreikning	18.041	16.470

Skýringar, frh.:

	2023	2022
9. Annar rekstrarkostnaður		
Annar rekstrarkostnaður greinist þannig:		
Laun og launatengd gjöld	4.238	3.974
Launabónusar og hlunnindi vegna hlutabréfa	0	4.039
Annar stjórnunarkostnaður	5.855	5.843
Markaðskostnaður	580	688
Virðisrýmun viðskiptakrafna	0	6
Annar kostnaður	1.926	2.042
Annar rekstrarkostnaður samtals	<u>12.599</u>	<u>16.592</u>
10. Þóknarir til endurskoðenda		
Þóknarir til endurskoðenda greinast þannig:		
Endurskoðun ársreiknings	174	182
Könnun árshlutareikninga	35	33
Önnur vinna	24	17
	<u>233</u>	<u>232</u>
11. Fjáreignatekjur og fjármagnsgjöld		
Fjáreignatekjur og fjármagnsgjöld greinast þannig:		
Vaxtatekjur skammtímakrafna og handbært fé	2.671	733
Vaxtatekjur langtímakrafna	1.999	2.329
Gangvirðisbreyting eignarhluta	(7)	3
Fjáreignatekjur samtals	<u>4.663</u>	<u>3.065</u>
Vaxtagjöld	(19.330)	(8.847)
Fjármagnsgjöld samtals	<u>(19.330)</u>	<u>(8.847)</u>
Gengishagnaður gjaldmiðla	<u>399</u>	<u>1.568</u>
Fjáreignatekjur og fjármagnsgjöld samtals	<u>(14.268)</u>	<u>(4.214)</u>
12. Tekjuskattur		
Virkt tekjuskattshlutfall samstæðunnar á árinu var 16,1% (2022: 20,0%). Tekjuskattur í rekstrarreikningi greinist þannig:		
	2023	2022
Skattar til greiðslu		
Skattar ársins	<u>15.794</u>	<u>17.910</u>
Frestaðir skattar		
Tímabundnir mismunir	<u>(3.705)</u>	<u>1.920</u>
Gjaldfærður tekjuskattur í rekstrarreikningi	<u>12.089</u>	<u>19.830</u>
Virkur tekjuskattur greinist þannig:	2023	2022
Hagnaður ársins	62.948	79.296
Tekjuskattur	12.089	19.830
Hagnaður án tekjuskatts	<u>75.037</u>	<u>99.126</u>
Tekjuskattur samkvæmt gildandi skatthlutfalli	20,0%	20,0%
Áhrif gengismunar og hlutdeildarféлага	(2,1%) (1.569)	(0,7%) (665)
Áhrif skatthlutfalla á erlendu skattsvæði	(1,7%) (1.297)	0,7% 673
Aðrir liðir	(0,1%) (52)	(0,0%) (3)
Virkur tekjuskattur	<u>16,1%</u>	<u>20,0%</u>
	<u>12.089</u>	<u>19.830</u>

Skýringar, frh.:

13. Rekstrarfjármunir

Rekstrarfjármunir og afskriftir greinast þannig:

	Fasteignir	Fiskiskip og búnaður	Áhöld og tæki	Samtals
Kostnaðarverð				
Heildarverð 1.1.2022	78.852	151.347	140.449	370.648
Þýðingarmunur	0	0	(13)	(13)
Yfirtekið á árinu	425	19.849	0	20.274
Viðbætur á árinu	1.636	5.363	6.545	13.544
Selt og niðurlagt	0	0	(725)	(725)
Heildarverð 31.12.2022	80.913	176.559	146.256	403.728
Þýðingarmunur	0	0	(16)	(16)
Viðbætur á árinu	4.981	31.955	4.091	41.027
Selt og niðurlagt	0	(20.031)	(217)	(20.248)
Heildarverð 31.12.2023	85.894	188.483	150.114	424.491
Afskriftir				
Afskrifað 1.1.2022	40.585	53.240	95.327	189.152
Þýðingarmunur	0	0	1	1
Afskriftir ársins	3.017	6.330	6.842	16.189
Selt og niðurlagt	0	0	(622)	(622)
Afskrifað alls 31.12.2022	43.602	59.570	101.548	204.720
Þýðingarmunur			(6)	(6)
Afskriftir ársins	2.950	7.793	7.022	17.765
Selt og niðurlagt			(195)	(195)
Afskrifað alls 31.12.2023	46.552	67.363	108.369	222.284
Bókfært verð				
1.1.2022	38.267	98.107	45.122	181.496
31.12.2022	37.311	116.989	44.708	199.008
31.12.2023	39.342	121.120	41.745	202.207
Afskriftahlutföll	4 - 6%	6 - 10%	12 - 33%	
Afskriftir skiptast þannig eftir rekstrarliðum:			2023	2022
Kostnaðarverð seldra vara			16.750	15.298
Annar rekstrarkostnaður			1.015	890
Afskriftir samkvæmt rekstrarreikningi			17.765	16.188
Vátryggingar og mat eigna				
Vátryggingarverð og fasteignamat rekstrarfjármuna samstæðunnar í árslok námu eftirfarandi fjárhæðum:				
Fasteignamat fasteigna og lóða			66.922	61.548
Brunabótamat fasteigna og lóða			130.695	112.547
Vátryggingarverð skipa og búnaðar			234.312	231.794
Vátryggingarverð áhalda og tækja			194.020	171.814
Vátryggingarverð afurða			79.084	78.614
Veðskuldir				
Á eignum samstæðunnar hvíla þinglýst veðskuldabréf og tryggingabréf til tryggingar skuldum. Verðmæti þessara trygginga greinast þannig:				
Fiskiskip og búnaður			411.495	400.467
Tryggingabréf, fasteignir og afurðir			7.528	8.883
Samtals			419.023	409.350

Skýringar, frh.:

14. Óefnislegar eignir

Óefnislegar eignir greinast þannig:	2023	2022
Viðskiptasambönd	0	201
Viðskiptavild	16.397	17.792
Aflaheimildir	385.976	373.518
Óefnislegar eignir 31.12	402.373	391.511

Viðskiptasambönd

Viðskiptasambönd greinast þannig:

Viðskiptasambönd 1.1.	201	482
Afskrifað á árinu	(201)	(281)
Viðskiptasambönd 31.12.	0	201

Afskriftahlutfall 10% 10%

Viðskiptavild

Viðskiptavild greinist þannig:

Viðskiptavild 1.1.	17.792	18.847
Þýðingarmunur	(1.395)	(1.055)
Viðskiptavild 31.12.	16.397	17.792

Viðskiptavild greinist þannig niður á fjárskapandi einingar:

Viðskiptavild Vignis G. Jónssonar ehf.	3.798	3.798
Viðskiptavild vegna sölufélaga í Asíu	12.599	13.994
Viðskiptavild samtals	16.397	17.792

Í árslok 2023 var framkvæmt virðisrýrnunarpróf vegna Vignis G. Jónssonar ehf. og sölufélaga í Asíu. Í prófinu eru endurheimtanlegar fjárhæðir metnar á þann hátt að núvirða áætlað framtíðarfjárstreymi. Áætlað framtíðarfjárstreymi byggir á áætlunum félaganna til næstu fimm ára, þar sem væntingar um hagnað og vöxt efnahags, ásamt ávöxtunarkröfu voru meðal helstu breyta í matinu. Rekstraráætlanir byggja á rauntölum og framtíðarvæntingum stjórnenda. Stuðst var við ávöxtunarkröfu eftir skatta til að núvirða framtíðarfjárflæði eftir skatta. Ávöxtunarkrafan tekur tillit til þeirrar áhættu sem felst í starfsemi félaganna. Niðurstaða virðisrýrnunarprófs vegna eignarhluta í Vigni G. Jónssyni ehf. og sölufélaga í Asíu var að endurheimtanlegt verð var hærra en bókfært verð og engin virðisrýrnun því færð.

Helstu forsendur í prófunum voru eftirfarandi:

	Vignir G. Jónsson ehf.	
	2023	2022
Meðalvöxtur tekna til fimm ára..... (0,2%)	6,2%
Framtíðarvöxtur.....	2,5%	2,5%
Ávöxtunarkrafa.....	9,5%	9,5%

Stjórnendur telja að raunhæfar breytingar í lykilsfordendum myndu ekki hafa áhrif á bókfært virði viðskiptavildarinnar.

	Sölufélög í Asíu	
	2023	2022
Meðalvöxtur tekna til fimm ára.....	2,9%	1,1%
Framtíðarvöxtur.....	1,5%	1,5%
Ávöxtunarkrafa.....	8,9%	8,9%

Stjórnendur telja að raunhæfar breytingar í lykilsfordendum myndu ekki hafa áhrif á bókfært virði viðskiptavildarinnar.

Skýringar, frh.:

14. Óefnislegar eignir frh.

Aflaheimildir

Keyptar aflaheimildir greinast þannig:	2023	2022
Aflaheimildir 1.1.	373.518	304.401
Yfirtekið við kaup á dótturfélagi	0	68.651
Fjárfest á árinu	12.630	466
Selt á árinu	(172)	0
Aflaheimildir 31.12.	<u>385.976</u>	<u>373.518</u>
Aflaheimildir botnfisksviðs	289.502	289.674
Aflaheimildir uppsjávarsviðs	96.474	83.844
Aflaheimildir 31.12.	<u>385.976</u>	<u>373.518</u>

Keyptar aflaheimildir eru færðar til eignar í efnahagsreikningi á kostnaðarverði sem óefnislegar eignir með ótakmarkaðan nýtingartíma og eru gerð á þeim virðisrýmunarpróf að minnsta kosti árlega. Virðisrýmunarprófi aflaheimilda er skipt á rekstrarstarfsþætti félagsins sem eru botnfisksvið og uppsjávarsvið. Rekstrarstarfsþættirnir eru sjálfstæðar fjárskapandi einingar.

Metið endurheimtanlegt virði aflaheimilda félagsins er verulega umfram bókfært verð. Stjórnendur telja að raunhæfar breytingar í lykilforsendum myndu ekki leiða til þess að endurheimtanlegt virði aflaheimilda félagsins yrði lægra en bókfært verð þeirra.

Við mat á hugsanlegri virðisrýmun aflaheimilda var endurheimtanleg fjárhæð hvern fjárskapandi einingar metin með því að núvirða áætlað framtíðarfjárstreymi miðað við áframhaldandi nýtingu eininganna. Áætlað fjárstreymi byggir á spá um rekstrarafkomu starfsþátta til næstu fimm ára.

Stuðst var við eftirfarandi forsendur við mat á endurheimtanlegri fjárhæð:

	Botnfisksvið		Uppsjávarsvið	
	2023	2022	2023	2022
Nafnvöxtur tekna 2022/2023 / 2021/2022	(3,0%)	6,8%	0,3%	68,0%
Veginn meðalvöxtur tekna 2024 til 2028 / 2023 til 2027	2,2%	2,4%	(5,4%)	(7,2%)
Framtíðarvöxtur að teknu tilliti til verðlagsþróunar	2,5%	2,5%	2,5%	2,5%
Ávöxtunarkrafa, WACC	8,5%	8,2%	8,5%	8,2%

Við mat á rekstrarafkomu næstu fimm ára er veiðigjald áætlað. Erfitt er fyrir stjórnendur félagsins að meta veiðigjald til framtíðar. Virðisrýmunarprófið byggir á þeirri forsendu að gjaldið er reiknað miðað við rekstraráætlanir félagsins eftir reiknigrunni í lögum um veiðigjald sem samþykkt voru á Alþingi í desember 2018, sem lagt er til grundvallar við ákvörðun veiðigjalds á greinina í heild sinni.

Aflaheimildir félagsins greinast þannig:	Hlutdeild í úthlutun 2023	Úthlutaðar heimildir tonn	Óveidd tonn 31.12.2023	Óveidd tonn 31.12.2022
Tegund:				
Þorskur	7,9%	13.212	8.131	7.555
Þorskur í norski lögsögu	39,9%	1.304	1.304	1.641
Þorskur í rússneski lögsögu	45,9%	0	0	0
Ýsa	9,0%	5.339	3.539	2.916
Ufsi	20,0%	10.575	11.092	11.997
Gullkarfi	27,3%	9.436	6.454	6.092
Djúpkarfi	28,8%	0	115	1.494
Grálúða	12,6%	1.473	1.272	1.438
Gulllax	40,2%	4.602	5.227	5.440
Íslensk sumargotssild	11,1%	9.204	697	649
Norsk íslensk vorgotssild	14,1%	8.126	7.928	11.285
Loðna	18,0%	0	0	30.468
Kolmunni	20,9%	64.042	60.875	54.674
Makríll	20,3%	0	1.587	2.466
Aðrar kvótabundnar tegundir		1.106	521	741
Samtals aflaheimildir í þorskígildum		44.902	34.902	38.621

Skýringar, frh.:

14. Óefnislegar eignir frh.:

Aflaheimildir frh.:

Úthlutun aflaheimilda í íslenski fiskveiðilögsögu fer fram árlega og byggir á ákvæðum laga um stjórn fiskveiða. Matvælaráðherra ákveður með reglugerð þann heildarafla sem veiða má úr þeim einstöku nytjastofnum sem nauðsynlegt er talið að takmarka veiðar á.

Botnfiskheimildir miðast almennt við úthlutun í september 2023. Heimildir í þorski í norski lögsögu miðast við úthlutun í janúar 2024. Útlit er fyrir að ekki verði úthlutun í þorski í rússneski lögsögu fyrir árið 2024.

Ekki hefur verið úthlutað loðnuheimildum fyrir árið 2024.

Heimildir í íslenski sumargotssíld miðast við úthlutun í september 2023. Heimildir í norsk-íslenski vorgotssíld og kolmunna miðast við úthlutun í janúar 2024.

Útreikningur á þorskígildum miðast við margfeldisstuðla sem gefnir eru út af matvælaráðuneytinu.

Matvælaráðherra hefur ekki úthlutað makríl fyrir árið 2024. Úthlutun til Brims á árinu 2023 var 18.475 tonn.

15. Hlutdeildarfélög

Eignarhlutir í hlutdeildarfélögum greinast þannig:

	2023			2022		
	Eignarhlutur	Hlutdeild í afkomu	Bókfært verð	Eignarhlutur	Hlutdeild í afkomu	Bókfært verð
Deris S.A., Síle	20%	1.387	24.113	20%	389	23.574
Guðrún Þorkeldsdóttir ehf.	50% (6)	14	50%	19	20
Iceland Pelagic ehf.	33%	689	2.780	33%	371	2.749
Laugafiskur ehf.	33%	194	4.157	33%	651	4.609
Marine Collagen ehf.	25% (104)	596	25% (118)	694
Melnes ehf.	43%	160	6.801	43%	290	6.655
Polar Seafood Denmark A/S	50%	6.833	90.692		0	0
Stika umhverfisláusnir ehf.	40% (36)	230	40%	0	1
StorMar ehf.	25%	78	457	25%	104	377
Þórsberg ehf.	41%	552	9.282	41%	332	8.684
		<u>9.747</u>	<u>139.122</u>		<u>2.038</u>	<u>47.363</u>

Þann 13. apríl var endanlega gengið frá viðskiptum vegna kaupa á 50% hlut í Polar Seafood Denmark A/S eftir að allir fyrirvarar samningsins voru uppfylltir. Í ársreikningnum er færð hlutdeild í afkomu félagsins frá kaupum til ársloka. Kaupverð nam 84 milljónum evra, auk þess sem Brim veitti félaginu lán að fjárhæð 10 milljónir evra sem fært er meðal langtímakrafna á tengd félög í efnahagsreikningi.

16. Langtímakröfur á tengda aðila

Langtímakröfur á tengda aðila greinast þannig:

	2023	2022
Langtímakröfur á tengda aðila 1.1.	24.980	75.347
Lánveitingar á árinu	24.153	2.896
Afborganir og skuldajafnanir	(15.757)	(53.220)
Gengismunur	207	(43)
Næsta árs afborgun færð meðal veltufjármuna	(14.088)	0
Langtímakröfur á tengda aðila 31.12.	<u>19.495</u>	<u>24.980</u>

Langtímakröfur á tengda aðila er meðal annars lánveiting til Arctic Prime Fisheries ApS (APF). APF er tengdur aðili þar sem forstjóri Brims situr í stjórn félagsins.

Skýringar, frh.:

17. Aðrar fjárfestingar	2023	2022
Aðrar fjárfestingar greinast þannig:		
Eignarhlutar í skráðum félögum á gangvirði	13.265	0
Eignarhlutar í öðrum félögum	1.070	476
Langtímakröfur	1.887	1.002
Aðrar fjárfestingar samtals	<u>16.222</u>	<u>1.478</u>

18. Birgðir		
Birgðir í árslok greinast þannig:		
Afurðabirgðir	65.975	66.929
Rekstrarvörubirgðir	8.430	7.925
Birgðir samtals	<u>74.405</u>	<u>74.854</u>

19. Viðskiptakröfur og aðrar skammtímakröfur		
Viðskiptakröfur og aðrar skammtímakröfur greinast þannig í árslok:		
Nafnverð viðskiptakrafna	32.338	28.958
Niðurfærsla viðskiptakrafna sem kunna að tapast	(832)	(826)
Aðrar skammtímakröfur	4.187	5.272
Fyrirframgreiðslur	1.107	670
Viðskiptakröfur og aðrar skammtímakröfur samtals	<u>36.800</u>	<u>34.074</u>

Niðurfærsla hefur verið reiknuð vegna krafna sem kunna að tapast. Niðurfærslan byggir á mati stjórnenda og reynslu fyrri ára og tekur mið af markaðsaðstæðum á reikningsskiladegi. Það er álit stjórnenda samstæðunnar að bókfært verð viðskiptakrafna og annarra skammtímakrafna endurspegli gangvirði þeirra. Fjallað er um lánsáhættu, gengisáhættu og virðisrýrnun (niðurfærslu) viðskiptakrafna og annarra krafna samstæðunnar í skýringum 25-28.

20. Eigið fé

(i) Hlutfé

Heildarhlutfé félagsins samkvæmt samþykktum þess er 1.956 millj. kr. í árslok. Félagið á eigin hlutabréf að nafnverði 31 millj. kr. sem færð eru til lækkunar á eigin fé. Útistandandi hlutir í árslok eru 1.925 millj. kr. og eru þeir allir greiddir. Eitt atkvæði fylgir hverjum einnar krónu hlut í móðurfélaginu. Eigendur hluta í félaginu eiga rétt til arðs í hlutfalli við eign sína við arðsúthlutun.

(ii) Yfirverðsreikningur hlutafjár

Yfirverðsreikningur hlutafjár sýnir það sem hluthafar félagsins hafa greitt umfram nafnverð hlutafjár sem félagið hefur selt.

(iii) Lögbundinn varasjóður

Félaginu er skylt að leggja minnst tíu prósent þess hagnaðar, sem ekki fer til þess að jafna hugsanlegt tap fyrri ára uns hann nemur tíu prósent hlutafjárins. Þegar því marki hefur verið náð skulu framlög vera minnst fimm prósent þar til sjóðurinn nemur einum fjórða hluta hlutafjárins. Heimilt er að nota varasjóð til að jafna tap sem ekki er unnt að jafna með færslu úr öðrum sjóðum. Þegar varasjóður nemur meiru en einum fjórða hluta hlutafjárins er heimilt að nota fjárhæð þá sem umfram er til þess að hækka hlutféð eða, sé fyrirmæla 53. gr. laga nr. 2/1995 um hlutfélög gætt, til annarra þarfa. Lögbundinn varasjóður er meðtalinn í yfirverðsreikningi hlutafjár.

(iv) Þýðingarmunur

Á þýðingarmun er færður allur gengismunur sem verður til vegna umreiknings reikningsskila erlendra dóttur- og hlutdeildarféлага sem eru aðskiljanlegur hluti af rekstri félagsins.

(v) Annað bundið eigið fé

Samkvæmt 41. gr. ársreikningalaga ber félögum að færa hlutdeild í rekstri dótturféлага umfram því sem nemur mótteknum arði eða þeim arði sem ákveðið hefur verið að úthluta á bundinn reikning meðal eigin fjár.

Á annað bundið eigið fé eru einnig færðar áhættuvarnir vegna vaxta af langtímaskuldum samstæðunnar.

Skýringar, frh.:

(v) Annað bundið eigið fé frh.

Annað bundið eigið fé greinist þannig:

	Áhættuvarnir vegna langtíma- skulda	Gangvirðis- breyting eignarhluta	Bundinn hlutdeildar- reikningur	Samtals
Staða 1.1. 2023	2.255	0	55.300	57.555
Breyting á árinu	(3.007)	484	10.656	8.133
Staða 31.12.2023	(752)	484	65.956	65.688

(vi) Arður

Aðalfundur samþykkti tillögu stjórnar um að greiddur yrði 2,8 kr. arður af hverjum hlut útistandandi hlutfjár á árinu 2023 vegna rekstrarársins 2022, og voru 5.931 millj. kr. (36,0 millj. evra) greiddar í arð til hluthafa í apríl 2023.

Stjórn félagsins leggur til að á árinu 2024 verði vegna rekstrarársins 2023 greiddur 2,0 kr. arður af hverjum hlut útistandandi hlutfjár til hluthafa, í samræmi við arðgreiðslustefnu félagsins, eða 3.851 millj. kr. (um 25,6 millj. evra á lokagengi ársins 2023). Arðgreiðslan samsvarar 2,39% af markaðsvirði hlutfjár í lok árs 2023. Tillaga um greiðslu arðs þarf samþykki aðalfundar.

	2023	2022
Greiddur arður á hlut hefur verið með eftirfarandi hætti:		
Greiddur arður á hlut (ISK)	2,80	2,10

21. Hagnaður á hlut

Grunnhagnaður á hlut er miðaður við hagnað, sem ráðstafað er til hluthafa í móðurfélaginu og vegins meðaltals virks hlutfjár á árinu og sýnir hver hagnaðurinn er á hverja krónu hlutfjár. Þynntur hagnaður á hlut er hinn sami og grunnhagnaður á hlut, þar sem félagið hefur ekki gert kaupréttarsamninga við starfsmenn og ekki tekið lán sem eru breytanleg í hlutfé.

Grunnhagnaður og þynntur hagnaður á hlut

Hagnaður ársins til hluthafa í móðurfélaginu	62.948	79.296
--	--------	--------

Vegið meðaltal hlutabréfa

Vegið meðaltal útistandandi hluta síðustu 12 mánuði (þúsund ISK)	1.925.447	1.924.715
--	-----------	-----------

Hagnaður á útistandandi hlut	0,033	0,041
------------------------------------	-------	-------

22. Vaxtaberandi skuldir

Í þessari skýringu eru upplýsingar um samningsbundin ákvæði vaxtaberandi skulda samstæðunnar, sem færðar eru á afskrifuðu kostnaðarverði. Á árinu var gengið frá endurfjármögnun á lánum móðurfélagsins með 220 milljón evra sambankaláni. Lánveitendur eru þrír alþjóðabankar; Rabobank, Nordea og DNB. Lánið er til fimm ára með 25 ára afborgunarferli. Í lánaskilmálum eru hvatar til aukinnar sjálfbærni þar sem skilgreindir eru árangursvísar á sviði umhverfis- og samfélagsmála og í samræmi við stefnu og markmið Brims. Upplýsingar um lausafjánhættu og markaðsáhættu er að finna í skýringum 27-28.

	2023	2022
Langtímaskuldir		
Langtímaskuldir með veði	317.178	321.915
Skuldabréfaútgáfa	33.223	33.003
Leiguskuld	1.377	1.440
Næsta árs afborganir	(12.346)	(219.581)
Vaxtaberandi langtímaskuldir samtals	339.432	136.777

Skammtímaskuldir

Næsta árs afborganir	12.346	219.581
Skammtímalánalínur	13.434	10.665
Vaxtaberandi skammtímaskuldir samtals	25.780	230.246

Vaxtaberandi skuldir samtals	365.212	367.023
------------------------------------	---------	---------

Skýringar, frh.:

22. Vaxtaberandi skuldir frh.

Skilmálar vaxtaberandi langtímaskulda

		2023	2022
	Gjalddagar	Eftirstöðvar	
Skuldir í EUR	2024-2027	339.575	342.411
Skuldir í USD	2024-2026	9.443	10.342
Skuldir í JPY	2024-2030	2.760	3.605
Næsta árs afborganir		(12.346)	(219.581)
		<u>339.432</u>	<u>136.777</u>

Afborganir langtímalána greinast þannig á næstu ár:

Árið 2023	-	219.581
Árið 2024	12.346	3.634
Árið 2025	14.323	5.525
Árið 2026	133.297	91.666
Árið 2027	9.095	34.292
Árið 2028	180.984	1.660
Síðar	1.733	-
Vaxtaberandi langtímaskuldir samtals, þ.m.t. næsta árs afborgun	<u>351.778</u>	<u>356.358</u>

Breyting vaxtaberandi skulda greinist þannig:

Vaxtaberandi langtímaskuldir í upphafi árs	356.358	274.983
Yfirtekið í samstæðu við kaup á dótturfélögum	0	81.568
Tekin langtímalán	220.000	17.201
Afborganir langtímalána	(223.581)	(16.823)
Gengismunur	(999)	(571)
Vaxtaberandi langtímaskuldir í lok árs	<u>351.778</u>	<u>356.358</u>

23. Tekjuskattsskuldbinding

Tekjuskattsskuldbinding greinist þannig:

Tekjuskattsskuldbinding 1.1	77.721	76.165
Gengismunur	(564)	(364)
Tekjuskattur færður í rekstrarreikning	12.090	19.830
Tekjuskattur til greiðslu	(15.794)	(17.910)
Tekjuskattsskuldbinding 31.12.	<u>73.453</u>	<u>77.721</u>

Tekjuskattsskuldbinding greinist þannig í árslok:

Rekstrarfjármunir	21.593	22.826
Óefnislegar eignir	49.045	48.800
Erlent hlutdeildarfélag	5.847	5.508
Birgðir	88	(64)
Viðskiptakröfur og aðrar skammtímakröfur	328	239
Vaxtaberandi skuldir	(398)	589
Yfirfæranlegt tap	(3.050)	(177)
Tekjuskattsskuldbinding 31.12.	<u>73.453</u>	<u>77.721</u>

24. Viðskiptaskuldir og aðrar skammtímaskuldir

Viðskiptaskuldir og aðrar skammtímaskuldir greinast þannig:

Viðskiptaskuldir	16.340	20.284
Aðrar skammtímaskuldir	5.975	5.235
Viðskiptaskuldir og aðrar skammtímaskuldir samtals	<u>22.315</u>	<u>25.519</u>

Áhættustýring

25. Yfirlit

Eftirfarandi áhættupættir fylgja fjármálagerningum samstæðunnar:

Lánsáhætta
Lausafjárahætta
Markaðsáhætta
Rekstraráhætta
Loftslagsáhætta

Hér eru veittar upplýsingar um framangreinda áhættupætti, markmið, stefnu og aðferðir samstæðunnar við að meta og stýra áhættunni, auk upplýsinga um eiginfjárstýringu hennar. Að auki eru veittar tölulegar upplýsingar víða í ársreikningnum.

Markmið samstæðunnar með áhættustýringu er að uppgötva, skilgreina og greina áhættu sem hún býr við, setja viðmið um áhættutöku og hafa eftirlit með henni. Aðferðir við áhættustýringu eru yfirfarnar reglulega til að endurspeglar breytingar á markaðsaðstæðum og starfsemi samstæðunnar. Með reglulegu samráði og verklagsreglum stefnir samstæðan að öguðu eftirliti, þar sem allir starfsmenn eru meðvitaðir um hlutverk sitt og skyldur.

Stjórn móðurfélagsins hefur eftirlit með áhættustýringu samstæðunnar. Stjórnin hefur falið forstjóra móðurfélagsins umsjón með daglegri áhættustýringu félagsins.

26. Lánsáhætta

Lánsáhætta er hættan á fjárhagslegu tapi samstæðunnar ef viðskiptamaður eða mótaðili í fjármálagerningi getur ekki staðið við umsamdar skuldbindingar sínar. Lánsáhætta samstæðunnar er einkum vegna langtímakrafna og viðskiptakrafna.

Viðskiptakröfur og aðrar kröfur

Lánsáhætta samstæðunnar ræðst einkum af fjárhagsstöðu og starfsemi einstakra viðskiptamanna. Um 38% (2022: 40%) af tekjum samstæðunnar eru vegna sölu á vörum til fimm stærstu viðskiptamanna hennar.

Stjórnendur fylgjast með innheimtu viðskiptakrafna á reglubundinn hátt. Stjórnendur meta innheimtanleika krafanna og eru kröfurnar færðar niður ef líklegt er talið að þær muni ekki innheimtast.

Samstæðan myndar niðurfærslu vegna áætlaðrar virðisrýrnunar viðskiptakrafna, annarra krafna og fjárfestinga. Aldursgreining viðskiptakrafna er yfirfarin og mynduð niðurfærsla vegna áætlaðrar virðisrýrnunar þeirra. Niðurfærslan er reiknuð hlutfallslega miðað við aldur viðskiptakrafna. Lagt er mat á áhættukröfur og ef ástæða þykir til er færð sérstök niðurfærsla. Reikningsskilaaðferðir fyrir virðisrýrnun fjáreigna er að finna í skýringu 3n(i). Nánari lýsingu á niðurfærslu viðskiptakrafna má finna neðar í þessari skýringu. Samstæðan færir ekki niðurfærslu vegna langtímakrafna sem taldar eru nema óverulegum fjárhæðum og kröfum á tengda aðila þar sem útlánaáhætta er talin lítil og áætluð niðurfærsla myndi verða óveruleg.

Ábyrgðir

Móðurfélagið hefur gengist í ábyrgðir fyrir þrjú dótturfélög sín. Ábyrgðirnar eru vegna Icelandic Japan KK, Sólborgu ehf. og Vignis G. Jónsson ehf., samtals að fjárhæð 62.473 þús. evrur í árslok.

Mögulegt tap vegna lánsáhættu

Mesta mögulega tap samstæðunnar vegna fjáreigna er bókfært verð þeirra, sem var eftirfarandi í árslok:

	2023	2022
Langtímakröfur á tengda aðila	19.495	24.980
Aðrar fjárfestingar	16.222	1.478
Viðskiptakröfur og aðrar skammtímakröfur	36.800	34.074
Kröfur á tengda aðila	24.856	7.644
Handbært fé	34.178	161.975
	<u>131.551</u>	<u>230.151</u>

Skýringar, frh.:

26. Lánsáhætta, frh.:

Mesta mögulega tap samstæðunnar á viðskiptakröfum skiptist með eftirfarandi hætti eftir landsvæðum:

	2023	2022
Evrópa	21.649	19.617
Asía	9.111	7.667
Ameríka	1.578	1.674
	<u>32.338</u>	<u>28.958</u>

Virðisrýrnun viðskiptakrafna

Samstæðan metur niðurfærslu viðskiptakrafna út frá líkum á því að vanefndir verði einhvern tímann á líftíma viðskiptakrafanna. Viðskiptakröfum er skipt í aldursflokka og niðurfærsla áætluð fyrir hvern aldursflokk sem byggir á reynslu fyrri ára, mati stjórnenda og framtíðarhorfum í efnahagsumhverfi viðskiptavina. Það er álit stjórnenda samstæðunnar að bókfært verð viðskiptakrafna og annarra skammtímakrafna endurspegli gangvirði þeirra.

Samstæðan álitur að hlutlægar vísbendingar um virðisrýrnun krafna séu til staðar ef upplýsingar innan samstæðunnar eða frá utanaðkomandi aðilum benda til þess að skuldari sé í greiðsluferfiðleikum eða ef krafa er komin meira en 90 daga fram yfir gjalddaga.

Virðisrýrnun viðskiptakrafna

Aldur viðskiptakrafna var eftirfarandi í árslok:

	Nafnverð kröfu		Niðurfærsla	
	2023	2022	2023	2022
Ógjaldfallið	28.711	23.453		
Gjaldfallið innan 30 daga	3.033	4.986	264	328
Gjaldfallið fyrir 31-120 dögum	132	75	106	0
Gjaldfallið fyrir meira en 120 dögum	462	444	462	499
	<u>32.338</u>	<u>28.958</u>	<u>832</u>	<u>827</u>

Virðisrýrnun viðskiptakrafna greinist þannig:

Staða 1.1.	827	848
Breyting virðisrýrnunar á árinu	0	6
Fært út á árinu	0 (6)
Gengismunur	5 (21)
Staða 31.12.	<u>832</u>	<u>827</u>

27. Lausafjánhætta

Lausafjánhætta er hættan á því að samstæðan geti ekki staðið við fjárhagsskuldbindingar sínar eftir því sem þær gjaldfalla. Markmið samstæðunnar er að stýra lausafé þannig að tryggt sé að hún hafi alltaf nægt laust fé til að mæta skuldbindingum sínum eftir því sem þær gjaldfalla og forðast þannig að skaða orðspor samstæðunnar.

Samstæðan hefur samið um yfirdráttarheimildir og hefur aðgang að lánalínum hjá viðskiptabönkum. Ónýttar heimildir námu 35.000 þús. evrum í árslok.

Samningsbundnar afborganir af fjárskuldum, sem ekki eru afleiður, að meðtöldum áætluðum vaxtagreiðslum, greinast þannig:

	Bókfært verð	Umsamið sjóðstreymi	Innan 1 árs	1-2 árs	2-5 ár	Meira en 5 ár
2023						
Veðtryggð lán	318.015	390.572	32.407	150.173	207.355	637
Skuldabréfaútgáfa	33.717	35.519	641	34.878		
Skammtímaskuldir	13.434	13.642	13.642			
	<u>365.166</u>	<u>439.733</u>	<u>46.690</u>	<u>185.051</u>	<u>207.355</u>	<u>637</u>
2022						
Veðtryggð lán	321.915	341.012	227.962	17.730	94.270	1.050
Skuldabréfaútgáfa	33.003	36.087	641	1.282	34.164	
Skammtímaskuldir	10.665	10.665	10.665			
	<u>365.583</u>	<u>387.764</u>	<u>239.268</u>	<u>19.012</u>	<u>128.434</u>	<u>1.050</u>

28. Markaðsáhætta

Gjaldmiðlaáhætta er hættan á því að breytingar á markaðsverði erlendra gjaldmiðla, vöxtum og gengi hlutabréfa hafi áhrif á afkomu samstæðunnar eða virði fjárfestinga hennar í fjármálagerningum. Markmið með stýringu gjaldmiðlaáhættu er að takmarka áhættu við skilgreind mörk, jafnframt því sem ábati er hámarkaður.

Samstæðan býr við gengisáhættu vegna sölu afurða og lántöku í öðrum gjaldmiðlum en starfsrækslugjaldmiðli einstakra samstæðufélaga. Helstu gjaldmiðlar sem skapa gengisáhættu eru íslensk króna (ISK), breskt pund (GBP), japönsk jen (JPY) og bandarískur dollar (USD).

Stjórn félagsins hefur sett sér stefnu um áhættustýringu sem hefur það að meginmarkmiði að lágmarka gengis- og vaxtaáhættu og leitast þannig við að forðast neikvæð áhrif gengissveiflna og stuðla að stöðugleika í rekstri.

Lántaka samstæðunnar í erlendum gjaldmiðlum myndar gengisáhættu sem að hluta til er varin með sjóðstreymi samstæðunnar.

Gjaldmiðlaskiptasamningar eru notaðir til að verjast gengisáhættu að hluta. Í árslok voru samningar að fjárhæð 1.897 þús. evrur útistandandi.

Áhætta samstæðunnar vegna erlendra gjaldmiðla var sem hér segir:

	USD	JPY	GBP	ISK	Aðrar myntir
2023					
Viðskiptakröfur	12.710	5.225	4.444	1.075	2.872
Handbært fé	12.436	3.211	66	1.047	9.799
Skuldir við lánastofnanir	(9.443)	(2.760)	0	0	0
Viðskiptaskuldir	(4.646)	(1.783)	(89)	(11.892)	(617)
Áhætta í efnahagsreikningi	11.057	3.893	4.421	(9.770)	12.054
2022					
Viðskiptakröfur	4.428	5.795	4.881	766	6.996
Handbært fé	21.746	1.683	356	2.507	56.958
Skuldir við lánastofnanir	(10.342)	(3.388)	0	0	0
Viðskiptaskuldir	(4.331)	(4.982)	0	(12.871)	(645)
Áhætta í efnahagsreikningi	11.501	(892)	5.237	(9.598)	63.309

Næmnigreining

10% styrking evru gagnvart eftirtöldum gjaldmiðlum 31. desember mundi hafa lækkað afkomu samstæðunnar fyrir tekjuskatt um eftirfarandi fjárhæðir. Greiningin byggir á að allar aðrar breytur, sérstaklega vextir, haldist óbreyttar.

	2023	2022
USD	(1.005)	(1.046)
JPY	(354)	81
GBP	(402)	(476)
ISK	888	873
Aðrar myntir	(1.096)	(5.755)
	(1.969)	(6.323)

Gengi helstu gjaldmiðla á árinu gagnvart evru var sem hér segir:

	Meðalgengi		Árslokagengi	
	2023	2022	2023	2022
USD	0,925	0,952	0,905	0,938
JPY	0,007	0,007	0,006	0,007
GBP	1,150	1,173	1,151	1,127
ISK	0,007	0,007	0,007	0,007

28. Markaðsáhætta frh.

Vaxtaáhætta

Lántökur samstæðunnar eru allar með breytilegum vöxtum. Vaxtaskiptasamningar eru notaðir til að verjast vaxtaáhættu að hluta.

Vaxtaberandi fjármálagerningar samstæðunnar í árslok greinast þannig:	2023	2022
Fjárskuldir með breytilega vexti	332.209	298.305
Fjárskuldir með fasta vexti	33.003	68.718
	<u>365.212</u>	<u>367.023</u>

Breyting á vöxtum á uppgjörstigi um 100 punkta hefði hækkað (lækkað) afkomu um 3.332 þús. evra. (2022: 2.990 þús. evra) fyrir tekjuskatt. Útreikningurinn miðast við rekstraráhrif á ársgrundvelli. Þessi greining byggir á því að allar aðrar breytur, sérstaklega gengi erlendra gjaldmiðla, haldist óbreyttar. Greiningin er unnin með sama hætti og árið 2022.

Önnur markaðsverðsáhætta

Önnur markaðsverðsáhætta er takmörkuð, þar sem fjárfestingar í skuldabréfum og eignarhlutum eru óverulegur hluti af starfsemi samstæðunnar.

Gangvirði

Óverulegur munur er á gangvirði og bókfærðu verði fjáreigna og fjárskulda.

Áhættuvarnarreikningsskil

Samstæðan skilgreinir vaxtaskiptasamninga sem sjóðstreymisvarnir vegna vaxtaáhættu. Í upphafi áhættuvarnarsambands skjalasamstæðan áhættuvarnarsambandið milli áhættuvarnar og áhættuvarða liðarins, ásamt markmiðum með áhættustýringu. Samstæðan metur og skjalasamstæðan auk þess skilvirkni áhættuvarnarsambandsins með tilliti til krafna IFRS 9, bæði í upphafi áhættuvarnarsambands og á síðari reikningsskiladögum.

Ef áhættuvarnarsamband uppfyllir ekki lengur kröfur um skilvirkni hættir samstæðan beitingu áhættuvarnarreikningsskila frá þeim tíma. Uppsöfnuð staða vegna áhættuvarna á eigið fé er þá umflokkuð í rekstrarreikning.

Sá hluti gangvirðisbreytingar áhættuvarna sem er skilvirkur í áhættuvarnarsambandinu er færður yfir aðra heildarafkomu í rekstrarreikningi. Öll óskilvirkni í áhættuvarnarsambandinu er færð strax í rekstrarreikning.

29. Rekstraráhætta

Rekstraráhætta er hættan á beinu eða óbeinu tapi sem getur orðið vegna fjölda þátta í starfsemi samstæðunnar. Meðal áhættuþátta er vinna starfsmanna samstæðunnar, tækni og skipulag sem beitt er, og ytri þættir aðrir en láns-, markaðs- og lausafjárahætta. Rekstraráhætta myndast við alla starfsemi samstæðunnar.

Hluti af rekstraráhættu íslenskra sjávarútvegsfyrirtækja er sú áhætta, að stjórnvöld breyti leikreglum í sjávarútvegi með þeim hætti að starfsemi samstæðunnar verði óhagkvæmari en ella.

Samstæðan býr við áhættu vegna náttúrusveiflna. Veiðar og vinnsla á fiski eru meðal annars háðar vexti og viðgangi fiskistofna við landið. Breytingar á náttúrufari og aðstæðum í hafinu geta valdið minnkun veiðistofna, breytti samsetningu þeirra og samdrætti í afla samstæðunnar og þannig haft bein áhrif á fjárhagslega afkomu hennar.

Samstæðan leitast við að stýra rekstraráhættu með hagkvæmum hætti til að forðast fjárhagslegt tap og til að vernda orðstír hennar.

Til að draga úr rekstraráhættu er meðal annars komið á stýringu á veiðum og vinnslu afla. Einnig viðeigandi aðskilnaði starfa, eftirliti með viðskiptum og fylgni við lög. Starfsmenn eru þjálfaðir, verkferlar skipulagðir og skráðir og keyptar tryggingar þegar við á.

30. Loftslagsáhætta

Loftslagsáhætta Brims hefur verið greind í meginatriðum, í samhengi við vinnu við tvöfalda mikilvægisgreiningu (tengd væntanlegri innleiðingu CSRD (e. Corporate Sustainability Reporting Directive) regluverks Evrópusambandsins) og mótun umhverfis- og loftslagsstefnu Brims. Greining loftslagsáhættu Brims hefur tekið mið af alþjóðlegum vísindarannsóknnum, skýrslu vísindanefndar um loftslagsmál og þekkingu starfsmanna Brims á þessu sviði. Brim lítur á aðgerðir gegn loftslagsbreytingum (e. mitigation) og aðlögun að loftslagsbreytingum (e. adaptation) sem samþætt viðfangsefni sem hefur áhrif á umhverfi, efnahag og samfélagið sem Brim starfar í. Sýn félagsins á áhættu tengt loftslagsbreytingum tekur mið af því.

Helstu áhættuþættir tengdir breytingum á loftslagi í rekstri Brims eru losun gróðurhúsalofttegunda, breytingar á hitastigi sjávar, auknar ófgar í veðurfari og súrnun sjávar. Umbreytingar á loftslagi munu valda álagi á vistkerfi sjávar. Því er mikilvægt að setja áhrif loftslagsbreytinga í samhengi við mengun, stöðu vatns- og sjávarauðlinda og líffræðilega fjölbreytni í hafinu, auk uppbyggingar hringrásarhagkerfisins og úrgangsstjórnun. Breytingar á umhverfi og loftslagi eru líkleg til að kalla á viðbrögð á sviði stjórn mála og viðskipta og hefur Brim tekið tillit til mögulegrar áhættu í því samhengi við greiningu loftslagsáhættu. Dæmi um slíka áhættu eru aukin samkeppni um raforku á Íslandi, hærri kolefnisskattar á eldsneyti og innflutningsgjöld á markaðssvæðum Brims á plastumbúðir sem ekki eru endurunnar.

Stefna Brims og markmið í loftslagsmálum taka mið af ofangreindum áhættuþáttum. Í stefnunni er lögð áhersla á 1) Nýtingu auðlinda af ábyrgð, 2) Kolefnishlutleysi til lengri tíma, 3) Hráefnanýtingu, 4) Langtíma fjárfestingar 5) Samþætta virðiskeðju, 6) Öflugt samfélag og 7) Gagnadrifnar ákvarðanir. Félagið leggur áherslu á gott utanumhald loftslagsáhrifa sinna og miðlar þeim í árs- og sjálfbæriskýrslu, auk þess sem mikilvægustu loftslagsáhrifum (umfang 1) er miðlað samhliða ársfjórðungslegum rekstrarniðurstöðum. Félagið tekur þátt í umræðu með viðskiptavinum, vísinda- og háskólasamfélaginu og stjórnvöldum um skynsamlegar ráðstafanir til að takast á við loftslagsbreytingar og áhrif þeirra.

Fjárfestingar og innra starf félagsins miða að því að draga úr loftslagsáhrifum og loftslagstengdri áhættu. Lögð er áhersla á vernd vistkerfa, nýtingu grænnar orku eins og skynsamlegt er og uppbyggingu hringrásarhagkerfisins með samstarfi og lágmörkun sóunar. Brim fjárfesti á árinu 2023 í þessu samhengi m.a. í þróun veiðarfæra, landtengingum skipa, umhverfisstjórnunarkerfi og bættari nýtingu í uppsjávarvinnslu. Frekari fjárfestingar sem draga úr loftslagsáhættu eru fyrirhugaðar hjá Brimi, m.a. með rafvæðingu flutninga- og framleiðslutækja sem leysa olíuknúin tæki af hólmi. Í samhengi þeirra fjárfestinga er mikilvægt að skera úr um það hvernig kerfi upprunaábyrgða verði innleitt hér á landi. Ef íslensk fyrirtæki þurfa að kaupa upprunaábyrgðir tengt raforkukaupum hefur það í raun svipuð áhrif og öfugur kolefnisskattur og eykur rekstrarkostnað og áhættu tengt fjárfestingum í nauðsynlegum innviðum orkuskipta, t.d. búnaði til landtenginga skipa. Slíkt mun óhjákvæmilega teyja orkuskipti.

31. Eiginfjárfesting

Það er stefna stjórnar félagsins að eiginfjárstaða samstæðunnar sé sterk til að styðja við stöðugleika í framtíðarþróun starfseminnar. Langtímamarkmið stjórnar félagsins er að greiða helming hagnaðar út í arð.

32. Tengdir aðilar

Skilgreining tengdra aðila

Hlutdeildarfélög (skýring 15), hluthafar með veruleg áhrif, félög í þeirra eigu, stjórnarmenn og stjórnendur ásamt mökum þeirra og ófjárráða börnum teljast vera tengdir aðilar samstæðunnar. Viðskipti milli samstæðufélaga eru felld niður við gerð samstæðureiknings.

32. Tengdir aðilar frh.

Viðskipti við stjórnendur

Laun og hlunnindi til stjórnenda félagsins vegna starfa fyrir félög í samstæðunni greinast þannig:

	2023		2022	
	Laun og hlunnindi	Mótframlag í lífeyrissjóð	Laun og hlunnindi	Mótframlag í lífeyrissjóð
Kristján Þ. Davíðsson, stjórnarformaður	65	9	65	9
Anna G. Sverrisdóttir, stjórnarmaður	55	0	53	0
Hjálmar Kristjánsson, stjórnarmaður	28	4	27	4
Kristrún Heimisdóttir, stjórnarmaður	51	7	49	7
Magnús Gústafsson, stjórnarmaður	53	0	52	0
Gunnar Þór Ásgeirsson, nefndarmaður	26	4	24	3
Guðmundur Kristjánsson, forstjóri	375	69	375	68
Lykilstjórnendur *	1.617	203	1.531	213

* Um er að ræða þrjá lykilstjórnendur hjá móðurfélaginu (Framkvæmdastjóra, framkvæmdastjóra fjármálasviðs, framkvæmdastjóra nýsköpunar og loftlagsmála) og fjóra framkvæmdastjóra hjá dótturfélögum.

Auk ofangreindra launagreiðslna til stjórnarmanna keypti félagið ráðgjöf af félagi Kristjáns Þ. Davíðssonar, Viðskiptaþróun ehf. fyrir 97 þús. evrur. Í árslok 2023 eru Guðmundur Kristjánsson forstjóri félagsins eigandi alls hlutafjár í Útgerðarfélagi Reykjavíkur hf. Hjálmar Kristjánsson stjórnarmaður í félaginu er hluthafi í KG Fiskverkun ehf. og Stekkjarsólum ehf. sem alls eiga 114,5 millj. hluta í félaginu. Félag í eigu Kristjáns Þ. Davíðssonar Viðskiptaþróun ehf. á 39 þús. hluti í árslok, auk þess á hann óbeint hlutafé í gegnum eignarhald á félaginu ISDER ehf. Magnús Gústafsson stjórnarmaður í félaginu á hluti að nafnverði 82 þús. kr. í árslok.

Viðskipti við tengda aðila

Hluthafi með veruleg áhrif í árslok 2023 er Útgerðarfélag Reykjavíkur hf. (ÚR). Brim hf. hefur veitt einu tengdu félagi, Arctic Prime Fisheries lánveitingu (sjá skýringu 16). Auk þessa átti samstæðan í neðangreindum viðskiptum við ÚR og tengd félög á árinu:

	2023	2022
Viðskipti við hluthafa		
Sala til ÚR og tengdra félaga	120	299
Kaup á eignarhlut í dótturfélagi	0	7.060
Innkaup frá ÚR og tengdum félögum	25.718	36.041
Vaxtatekjur frá tengdu félagi	1.606	2.139
Viðskipti við hlutdeildarfélög		
Sala til hlutdeildarfélaga	56.900	37.454
Innkaup frá hlutdeildarfélögum	5.289	4.990

Viðskipti samstæðunnar við hluthafa voru eins og um viðskipti ótengdra aðila væri að ræða. Sala Brims til hlutdeildarfélaga er að stærstum hluta til félagsins Iceland Pelagic ehf., en móðurfélagið á 33% eignarhlut í félaginu.

33. Dótturfélög

Í árslok voru dótturfélög móðurfélagsins fjórtán. Dótturfélög samstæðunnar eru eftirfarandi:

	Land	Starfsemi	Eignarhluti
Blámar ehf	Ísland	Engin starfsemi	100%
Brim Shipping ApS	Grænland	Engin starfsemi	100%
Fiskvinnslan Kambur ehf	Ísland	Fiskvinnsla	100%
Gjörvi ehf.	Ísland	Þjónustufélag	100%
Grandi Limitada	Síle	Eignarhaldsfélag	100%
Grunnur ehf.	Ísland	Útgerð	100%
Icelandic Japan KK	Japan	Sala sjávarafurða	100%
Icelandic Hong Kong Ltd.	Hong Kong	Sala sjávarafurða	100%
Icelandic China Trading Co. Ltd.	Kína	Sala sjávarafurða	100%
S-13 Holding ApS	Danmörk	Eignarhaldsfélag	100%

Skýringar, frh.:

33. Dótturfélög frh.

Seafood Services ehf.	Ísland	Þjónustufélag	100%
Sólborg ehf.	Ísland	Útgerð frystitogara	100%
Stapavík ehf.	Ísland	Útgerð	100%
Vignir G. Jónsson ehf.	Ísland	Framleiðsla og sala	100%

34. Kennitölur

Helstu kennitölur samstæðunnar:	2023	2022
Veltufjárhlutfall - veltufjármunir/skammtímaskuldir	2,66	1,01
Lausafjárhlutfall - kvikir veltufjármunir/ skammtímaskuldir	1,50	0,74
Eiginfjárhlutfall - eigið fé/heildarfjármagn	0,50	0,48
Arðsemi eigin fjár	16,6%	24,1%

35. Sjóðstreymisýfirlit

Veltufé frá rekstri greinist þannig:

Hagnaður ársins	62.948	79.296
Rekstrarliðir sem hafa ekki áhrif á fjárstreymi:		
Afskriftir	18.041	16.470
Gengismunur langtímalána	(327)	641
Söluhagnaður aflaheimilda	(295)	0
Söluhagnaður rekstrarfjármuna	(74)	(58)
Matsbreyting eignarhluta	13	(3)
Áhrif hlutdeildarfélagaga	(9.747)	(2.038)
Tekjuskattur	12.089	19.830
Veltufé frá rekstri	<u>82.648</u>	<u>114.138</u>

36. Önnur mál

Félagið hefur keypt rekstrarstöðvunartryggingu hjá tryggingarfélagi sem ætlað er að bæta tjón vegna rekstrarstöðvunar í allt að átján mánuði af völdum bruna.

Ársfjórðungyfirlit - óendurskoðað

Ársfjórðungyfirlit	4 F	3 F	2 F	1 F	Samtals
	2023	2023	2023	2023	
Seldar vörur	101.746	113.263	108.831	113.375	437.215
Kostnaðarverð seldra vara	(82.466)	(79.380)	(90.591)	(82.959)	(335.396)
Vergur hagnaður	19.280	33.883	18.240	30.416	101.819
Aðrar rekstrartekjur	74	0	295	0	369
Útflutningskostnaður	(2.466)	(2.127)	(2.925)	(2.513)	(10.031)
Annar rekstrarkostnaður	(3.231)	(2.872)	(3.429)	(3.067)	(12.599)
Rekstrarhagnaður	13.657	28.884	12.181	24.836	79.558
Fjáreignatekjur og fjármagnsgjöld	(4.063)	(4.183)	(2.690)	(3.332)	(14.268)
Áhrif hlutdeildarféлага	1.523	3.624	2.578	2.022	9.747
Hagnaður fyrir tekjuskatt	11.117	28.325	12.069	23.526	75.037
Tekjuskattur	(2.268)	(3.501)	(1.656)	(4.664)	(12.089)
Hagnaður tímabilsins	8.849	24.824	10.413	18.862	62.948
EBITDA	18.511	33.411	16.203	29.099	97.224
	4 F	3 F	2 F	1 F	
	2022	2022	2022	2022	Samtals
Seldar vörur	97.064	111.576	148.335	93.953	450.928
Kostnaðarverð seldra vara	(79.825)	(76.131)	(113.451)	(52.353)	(321.760)
Vergur hagnaður	17.239	35.445	34.884	41.600	129.168
Útflutningskostnaður	(2.410)	(2.675)	(3.400)	(2.789)	(11.274)
Annar rekstrarkostnaður	(3.545)	(2.561)	(3.699)	(6.787)	(16.592)
Rekstrarhagnaður	11.284	30.209	27.785	32.024	101.302
Fjáreignatekjur og fjármagnsgjöld	(2.330)	(795)	(295)	(794)	(4.214)
Áhrif hlutdeildarféлага	(24)	228	739	1.095	2.038
Hagnaður fyrir tekjuskatt	8.930	29.642	28.229	32.325	99.126
Tekjuskattur	(1.707)	(6.427)	(5.768)	(5.928)	(19.830)
Hagnaður tímabilsins	7.223	23.215	22.461	26.397	79.296
EBITDA	15.430	34.196	31.864	36.223	117.713

Stjórnarháttayfirlýsing

Stjórn og stjórnarhættir

Félagið

Stjórn og fyrirsvarsmenn Brims hf. viðhafa góða stjórnarhætti svo að tryggt sé að starf stjórnarinnar og starfsemi félagsins í heild uppfylli þau viðmið sem gilda um góða viðskiptahætti.

Stjórnarhættir félagsins taka fyrst og fremst mið af lögum nr. 2/1995 um hlutafélög, samþykktum félagsins, starfsreglum stjórnar og Leiðbeiningum um stjórnarhætti fyrirtækja, 6. útgáfu, gefnum út af Viðskiptaráði Íslands, Nasdaq Iceland hf. og Samtökum atvinnulífsins.

Brim hf. álitur sig fylgja framangreindum leiðbeiningum um stjórnarhætti í öllum meginráttum með þeirri undantekingu að félagið hefur ekki skipað tilnefningarnefnd.

Félagið leggur áherslu á fjölbreytilega hæfni einstaklinga sem bera stjórnunarlega ábyrgð í störfum sínum. Þessi áhersla kemur fram í samþykktum félagsins og starfsmannastefnu, meðal annars með áherslu á að draga fram upplýsingar um menntun, reynslu, aldur, kyn og hver faglegur bakgrunnur viðkomandi sé, t.d. við framboð til stjórnar Brims fyrir hluthafafund.

Rekstur Brims hf.

Brim hf. er eitt stærsta sjávarútvegsfyrirtækið á Íslandi og hefur skipað sér í fremstu röð fyrirtækja á sínu sviði. Hlutverk Brims hf. er að auka verðmætasköpun í sjávarútvegi í sátt við samfélagið og umhverfið, þannig skapar Brim virði fyrir starfsmenn, viðskiptavinum, hluthafa og samfélagið í heild.

Rekstur félagsins er háður ítarlegu regluverki og opinberu eftirliti hvað varðar rekstur skipaflota, vinnslu- og gæðamál. Félagið leggur áherslu á að viðhafa og fylgja eftir skýrum ferlum og eftirlitskerfum svo að tryggt verði að rekstur félagsins uppfylli þær kröfur sem gerðar eru í lögum og reglum á hverjum tíma.

Stjórnendur félagsins viðhafa virkt eftirlit með áhættuþáttum sem hafa áhrif á rekstur og afkomu félagsins. Eftirlit þetta er samofið daglegu eftirliti með rekstri félagsins. Stjórn félagsins fer reglulega yfir áhættuþætti og áhættustýringu með stjórnendum félagsins og markar félaginu stefnu í þeim efnum. Helstu áhættuþættir sem skilgreindir eru lúta að gengis-, vaxta- og sjóðstreymisáhættu. Í því sambandi hafa stjórnendur félagsins heimild stjórnar til að gera framvirka samninga til að takmarka gengis- og vaxtaáhættu m.a. vegna afurðabirgða, skammtímakrafna, handbærs fjár og skulda.

Áhættustýring

Brim hefur skilgreint áhættur og viðbrögð við einstökum áhættum í rekstrinum. Markmið samstæðunnar með áhættustýringu er að uppgötva, skilgreina og greina áhættu sem hún býr við, setja viðmið um áhættutöku og hafa eftirlit með henni. Aðferðir við áhættustýringu eru yfirfarnar reglulega til að endurspegla breytingar á markaðsaðstæðum og starfsemi samstæðunnar. Stjórn móðurfélagsins ber ábyrgð á áhættustýringu samstæðunnar og hefur falið forstjóra umsjón með daglegri áhættustýringu.

Innra eftirlit Brims byggir á skýru skipulagi og aðgreiningu starfa. Allir helstu ferlar hafa verið skilgreindir, skjalaðir og innifela virkar eftirlitsaðgerðir. Reglubundin uppgjör eru mikilvægur hluti innra eftirlits og er fylgst vel með gæðum upplýsinga og helstu kerfa. Stjórn Brims ber ábyrgð á innra eftirliti en endurskoðunarnefnd starfar í umboði stjórnar og fylgist m.a. með skilvirkni innra eftirlits til samræmis við skyldur sínar.

Stjórn Brims hf.

Aðalfundur félagsins kys árlega fimm stjórnarmenn til starfa í stjórn félagsins. Forstjóri félagsins, fjármálastjóri og ritari stjórnar sitja stjórnarfundi. Í samræmi við samþykktir fer stjórn félagsins ásamt forstjóra með æðsta vald í málefnum félagsins á milli hluthafafunda. Meginmarkmið stjórnar er að hafa eftirlit með rekstri og gæta að því að starfsemi þess sé í samræmi við kröfur þeirra laga og reglna sem gilda um starfsemina á hverjum tíma. Þá hefur starf stjórnar það að markmiði að stuðla að viðgangi félagsins og tryggja árangur þess til langs tíma lítið með því að setja félaginu stefnu í samstarfi við stjórnendur. Stjórn setur félaginu í því sambandi markmiðsáætlun í samræmi við tilgang félagsins og markar þá stefnu sem farin skal til að ná settum markmiðum.

Stjórn félagsins hefur sett sér starfsreglur í samræmi við ákvæði laga um hlutafélög nr. 2/1995 og leitast í starfi sínu við að starfa skv. leiðbeiningum Viðskiptaráðs Íslands, NASDAQ Iceland og Samtaka atvinnulífsins um stjórnarhætti fyrirtækja. Í starfsreglum stjórnar er valdsvið stjórnar skilgreint og verksvið hennar gagnvart forstjóra afmarkað. Í reglunum er meðal annars að finna ákvæði um fundarsköp, reglur um hæfi stjórnarmanna til þátttöku í afgreiðslu mála, reglur um þagnarskyldu og upplýsingagjöf forstjóra gagnvart stjórn.

Stjórnarháttayfirlýsing frh.

Stjórn félagsins fundar að jafnaði mánaðarlega nema í júlímánuði. Á árinu 2023 voru haldnir fimmtán stjórnarfundir. Þá eru starfræktar starfskjaranefnd og endurskoðunarnefnd sem undirnefndir stjórnar félagsins og hittir endurskoðunarnefndin ytri endurskoðendur félagsins reglulega. Starfsreglur stjórnar, starfsreglur endurskoðunarnefndar, starfsreglur starfskjaranefndar og samþykktir félagsins er að finna á heimasíðu félagsins.

Stjórnin metur árlega störf sín, samsetningu, verklag og starfshætti, svo og störf undirnefnda, frammistöðu forstjóra og annarra daglegra stjórnenda. Þá metur stjórnin þróun félagsins og gætir að því að hún sé í samræmi við markmið þess. Í stjórn félagsins sitja fimm stjórnarmenn, meirihluti þeirra teljast óháðir félaginu. Ítarlegar upplýsingar er að finna um stjórnarmenn félagsins á heimasíðu undir slóðinni: <https://brim.is/brim/fjarfestar/stjorn-og-stjornarhaettir> sem telst hluti yfirlýsingar þessarar.

Forstjóri hefur með höndum stjórn á daglegum rekstri félagsins og kemur fram fyrir hönd þess í málum sem varða hefðbundinn rekstur þess. Hlutverk forstjóra er skilgreint í samþykktum félagsins og starfsreglum stjórnar, sem og í ráðningarsamningi við félagið.

Hluthafar Brims hf.

Félagið er skráð á Aðalmarkað Nasdaq Iceland og voru hluthafar 1.876 þann 31. desember 2023. Hlutaskrá félagsins er skráð rafrænni skráningu hjá Nasdaq verðbréfamiðstöð. Að jafnaði er haldinn einn hluthafafundur á ári í félaginu og eru upplýsingar um niðurstöðu hluthafafunda og aðrar upplýsingar er varða hluthafa félagsins aðgengilegar á heimasíðu þess.

Félagið hélt kynningarfundum í tengslum við uppgjör ársins og hálf árs uppgjör þar sem hluthöfum gafst tækifæri til að koma á framfæri athugasemdum og hugmyndum sem og á hluthafafundum.

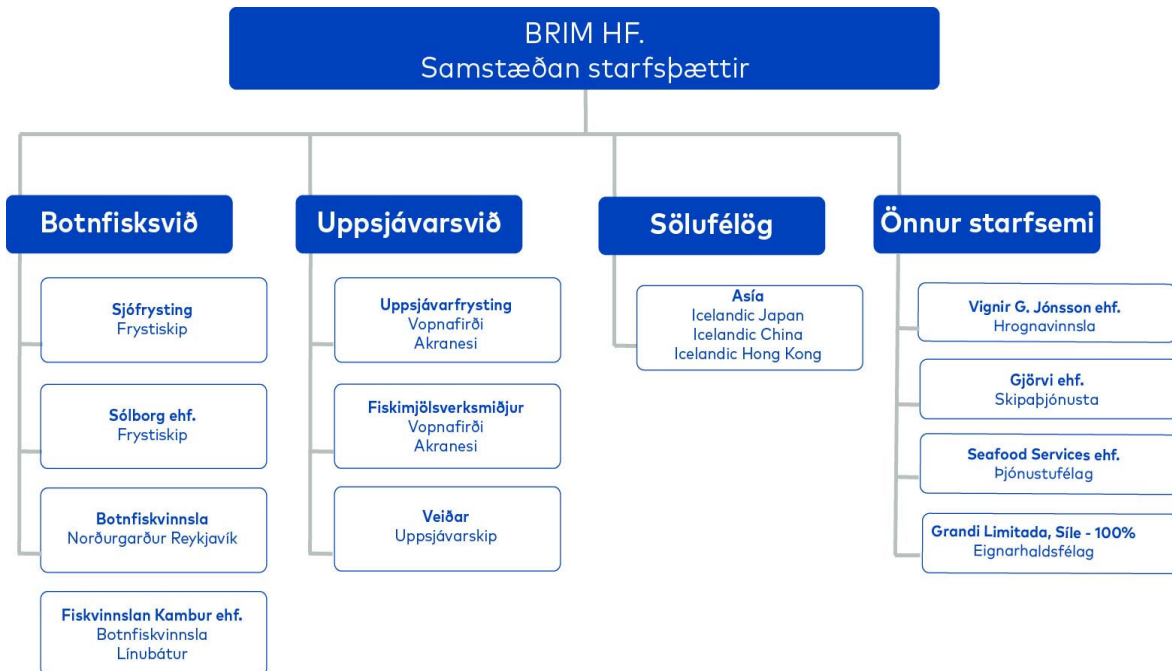
Ófjárhagsleg upplýsingagjöf

Brim hf. gerir út tíu fiskiskip og vinnur fiskafurðir á sjó, í Reykjavík, Hafnarfirði, Akranesi og Vopnafirði. Með reynslumiklu og hæfu starfsfólki er lögð áhersla á ábyrga umgengni auðlinda til sjós og lands og gæði afurða.

Viðskiptalíkan

Brim leggur áherslu á samþættingu veiða, vinnslu, sölu og markaðssetningu á afurðum þess á erlendum mörkuðum m.a. í gegnum eigin sölufélög í Asíu. Hlutverk Brims er að auka verðmætasköpun í sjávarútvegi í sátt við samfélagið og umhverfið. Þannig skapar Brim virði fyrir starfsfólk, viðskiptavin, hluthafa og samfélagið í heild. Með ábyrgum veiðum og vinnslu, þar sem áhersla er á sjálfbærni og nýsköpun, leitast Brim við að tryggja að sjávarútvegur verði áfram burðarstólpi í íslensku samfélagi. Með stöðugu framboði af sjávarafurðum í hæsta gæðaflokki og markvissu sölu- og markaðsstarfi munu sjávarafurðir Brims áfram verða eftirsóknarverðar og skila ávinningi til allra hagaðila.

Samstæðan skiptist í fjóra starfspætti, sem skiptast eftir útgerðarpáttum og eðli starfseminnar. Starfspættirnir eru; Botnfisksvið, Uppsjávarsvið, Sölufélög í Asíu og annað sem er starfsemi dótturfélaga annarra en þeirra sem falla undir aðra starfspætti samstæðunnar.



Samfélagsábyrgð

Brim er í forystuhlutverki þegar kemur að samfélagsábyrgð og leggur ríka áherslu á umhverfismál og nýsköpun. Félagið hefur markað sér skýra stefnu í mannauðsmálum með áherslu á jafnrétti, öryggi og aðbúnað starfsfólks. Við ráðningar er lögð áhersla á að fá til starfa hæfa, trausta og árangursmiðaða einstaklinga. Brim tekur virkan þátt í að móta framtíð íslensks sjávarútvegs. Framtíð sem byggir á nýsköpun, tækniþróun og sjálfbærni.

Sjávarútvegur er órjúfanlegur þáttur af íslensku samfélagi og einn af burðarstólpum samfélagsins. Brim tekur hlutverk sitt alvarlega og hefur það að markmiði að tryggja trausta atvinnu og byggð á Íslandi. Félagið kemur að fjármögnun á fjölmörgum samfélagslegum verkefnum á hinum ýmsu sviðum.

Starfsemi Brims er umfangsmikil og snertir öll heimsmarkmið Sameinuðu þjóðanna. Brim horfir sérstaklega til fjögurra heimsmarkmiða í starfsemi sinni en þau snúa að nýsköpun (nr. 9), ábyrgri neyslu og framleiðslu (nr. 12), aðgerðum í loftslagsmálum (nr. 13) og lífi í vatni (nr. 14).

Félagið gefur út sína sjöundu sjálfbæriskýrslu samhliða ársskýrslu fyrir árið 2023. Hún lýsir nánar samfélagsábyrgð Brims, verkefnum sem unnin eru henni tengt sem og lykilmælikvörðum ófjárhagslegra upplýsinga.

Ófjárhagslegar upplýsingar frh.

Ábyrgar fiskveiðar

Brim hf. tekur virkan þátt í samstarfi sem stuðlar að sjálfbærri nýtingu fiskistofna, gæðum og ábyrgð gagnvart umhverfi og samfélagi. Markmiðið með þátttöku félagsins er að stuðla að framþróun þess og atvinnugreinarinnar, auka samvinnu og tryggja markaðsaðgengi. Áhersla er lögð á samstarf við Ábyrgar fiskveiðar (Iceland Responsible Fisheries) sem stendur fyrir upprunamerki fyrir íslenskar sjávarafurðir og vottun á ábyrgum fiskveiðum Íslendinga. Í desember 2016 gerðist félagið bakhjarl samtakanna Global Sustainable Seafood Initiative (GSSI). Markmiðið með starfsemi GSSI er að auka gagnsæi í vottunum um sjálfbærni í sjávarútvegi og fiskeldi. Fyrirtæki með aðild að GSSI hafa skuldbundið sig til að viðurkenna öll þau vottunarverkefni sem standast GSSI úttekt, þegar kemur að sölu sjávarafurða.

Félagið er auk þess með vottuð gæðastjórnunarkerfi, IFS (International Food Standard), FEMAS (Feed Material Assurance Scheme) og HACCP (Hazard Analysis and Critical Control Points). Með reynslumiklu og hæfu starfsfólki er lögð áhersla á gæði afurða og ábyrga umgengni til sjós og lands.

Umhverfismál

Umhverfisvitund hefur lengi verið stór partur af starfsemi og virðing fyrir umhverfinu og lífríki sjávar er grundvöllur í starfsemi Brims hf. Lögð er áhersla á góða umgengni um auðlindina og sjálfbæra nýtingu svo komandi kynslóðir geti notið hennar áfram. Félagið leitar stöðugt leiða til að lágmarka áhrif starfseminnar á umhverfið hvort sem er á sjó eða í landi og hefur í því augnamiði farið kerfisbundið yfir starfseminna til að safna gögnum um áhrif hennar á umhverfið. Þannig fæst betri yfirsýn yfir umhverfisáhrif og er stöðugt leitað nýrra leiða til að draga úr kolefnisspori starfseminnar. Brim hefur sett sér markmið í umhverfis- og loftslagsþáttum sem eru mikilvægir í rekstri félagsins. Þau markmið eru kynnt í árs- og samfélagsskýrslu félagsins. Losun gróðurhúsalofttegunda m.v. verðmæti seldra vara uppsjávar- og botnfiskssviðs er einn lykilmælikvarða félagsins og hefur hún dregist saman um ríflega 30% m.v. viðmiðunarárið 2015. Lykilmælikvarðar Brims í umhverfismálum hafa þróast og munu áfram þróast í samræmi við aukna þekkingu á umhverfis- og loftslagsmálum innan félagsins og í samfélaginu.

Brim hf. starfrækir þrjár sorpflokkunarstöðvar, í Reykjavík, á Akranesi og Vopnafirði. Allur úrgangur sem fellur til í starfsemi er flokkaður með það að markmiði að finna leiðir til að endurnýta og stuðla þannig að hringrás hráefna. Flokkunarhlutfall úrgangs árið 2023 var tæp 80%.

Önnur verkefni sem tengjast umhverfismálum eru m.a. bætt orkunýting og nýting glatvarma í fiskmjölsframleiðslu, raftenging skipa við hafnir, þróun veiðarfæra, hvatning til starfsfólks um að nýta sér umhverfisvænar samgöngur í og úr vinnu og frekari uppbygging umhverfisstjórnunarkerfis sem heldur utan um ófjárhagslega mælikvarða, með það að markmiði að lágmarka sóun og losun gróðurhúsalofttegunda í virðisæðjunni. Verkefni þessi eru mörg hver unnin í samstarfi við nýsköpunarfyrirtæki, háskóla og rannsóknarstofnanir.

Mannauður og öryggismál

Á árinu 2023 voru að meðaltali 694 stöðugildi hjá samstæðunni miðað við heilsársstörf, en þau voru 713 á árinu 2022. Um 69% starfsmanna hjá samstæðunni eru karlar og 31% konur, en 87% stjórnenda eru karlar og 13% konur.

Langflest störf á sjó eru unnin af karlmönnum, en flest störf í fiskiðjuverunum, þá sérstaklega á vinnslulínunum eru unnin af konum. Félagið leitast við að fá jafnt karla og konur til starfa í hinum ólíku starfahópum vinnustaðarins og bannað er að mismuna starfsmönnum hjá félaginu vegna kyns, kynhneigðar eða ólíks uppruna. Félagið fékk fyrst jafnlaunavottun 2019, en núverandi vottun (frá 2022) gildir til 2025. Meginmarkmið jafnlaunavottunar er að vinna gegn kynbundnum launamun og stuðla að jafnrétti kynjanna á vinnumarkaði.

Ábyrgð á öryggismálum er á herðum stjórnenda og þá eru starfandi öryggisnefndir á öllum sviðum félagsins. Mannauðssvið félagsins fer með umsjón og eftirlit með málaflökknum.

Siðferði, spilling, mútur og mannréttindi

Félagið virðir almenn mannréttindi og rétt allra til félagafrelsis og kjarasamninga. Áhersla er lögð á að verktakar og undirverktakar fari eftir gildandi lögum í landinu er varðar alla sína starfsmenn, sama hvort það eru þeirra launþegar eða eigin undirverktakar.

Félagið hefur sett sér skrifleg viðmið um siðferði, spillingu, mannréttindi og mútur.

Ófjárhagslegar upplýsingar frh.

Gagnsæi og innleiðing löggjafar tengt ófjárhagslegri upplýsingagjöf

Brim hefur á síðustu árum þróað eigið umhverfiskerfi, sem nú er þróað áfram undir merkjum fyrirtækisins Stika umhverfislausnir ehf. Brim er hluthafi í fyrirtækinu. Kerfið kortleggur heildar kolefnisspor Brims og streyma upplýsingar frá helstu þáttum í rekstri þess með rafrænum hætti inn í umhverfisgagnagrunn þar sem helstu mælipættir eru birtir í mælaborði og nýtast sem mikilvægar stjórnendaupplýsingar.

Helstu þættir í rekstri sem fylgst er með eru olía og kælmiðlar, útflutningur afurða, innanlandsflutningur, úrgangur, rafmagnsnotkun, notkun á heitu og köldu vatni og umbúðanotkun. Lögð er áhersla á að tengja umhverfismál við fjárhagslegan ávinning af fjárfestingum og aðgerðum, með mati á tekjumöguleikum og lækkun kostnaðar. Þannig styður umhverfiskerfið vegferð Brims í átt að sjálfbærri þróun. Kerfið byggir á góðum reikningsskilavenjum og nýttist til að birta upplýsingar úr umhverfisuppgjöri á 3ja mánaða fresti samhliða birtingu upplýsinga úr fjárhagslegum árschlutauppgjörum.

Upplýsingar um umhverfisáhrif rekstrar Brims eru grundvöllur innleiðingar félagsins á nýrri löggjöf um ófjárhagslega upplýsingagjöf (CSRD - Corporate Sustainability Reporting Directive). Brim mun birta upplýsingar á grundvelli þeirrar löggjafar fyrir reikningsárið 2024, í samræmi við ESRS (European Sustainability Reporting Standards) staðlana sem CSRD löggjöfin grundvallast á. Brim hefur síðustu ár birt ófjárhagslegar upplýsingar á grundvelli GRI (Global Reporting Initiative) staðalsins, sem mun auðvelda skýrslugjöf á grundvelli CSRD löggjafarinnar. Brim hefur þegar greint mikilvægustu þætti í rekstri sínum m.t.t. ófjárhagslegar upplýsingagjafar og í gildi er umhverfis- og loftslagsstefna.

Tenging ófjárhagslegrar upplýsingagjafar við sjálfbærnitengt sambankalán

Brim undirritaði í júní 2023 samning um 220 milljón EUR sambankalán til að endurfjármagna eldra lán. Í lánaskilmálum eru hvatar til aukinnar sjálfbærni þar sem skilgreindir eru árangursvísar á sviði umhverfis- og samfélagsmála í samræmi við stefnu og markmið Brims. Árangursvísarnir taka m.a. til losunar gróðurhúsalofttegunda tengt veiðum og er Brim frumkvöðull í slíkri upplýsingagjöf á heimsvísu. Utanumhald árangursvísanna er byggt á umhverfisstjórnunarkerfi og umhverfisuppgjöri Brims. Rabobanki er umsjónaraðili sjálfbærniþátta lánsins.

Skýrslugjöf vegna flokkunarreglugerðar ESB

Flokkunarreglugerð ESB (EU Taxonomy) tók gildi 1. janúar 2023, með innleiðingu laga nr 25/2023. Evróputilskipunin ákvarðar þau tæknilegu matsviðmið sem á að styðjast við mat á því hvort að atvinnustarfsemi geti fallið undir skilgreiningu tilskipunarinnar á því hvað sé umhverfislega sjálfbært og þá hvort umrædd fjárfesting/atvinnustarfsemi sé umhverfislega sjálfbær.

Til þess að atvinnustarfsemi geti talist umhverfislega sjálfbær þarf viðkomandi starfsemi að stuðla verulega að a.m.k. einu umhverfismarkmiði og á sama tíma ekki skaða önnur umhverfismarkmið. Starfsemin þarf að vera rekin í samræmi við lágmarksviðmið og uppfylla tæknileg matsviðmið. Umhverfismarkmið eru samtals sex og hafa verið innleidd tæknileg matsviðmið fyrir 1) mildun loftslagsbreytinga og mótvægisáðgerðir og 2) aðlögun loftslagsbreytinga. Önnur umhverfismarkmið eru 3) sjálfbær nýting og vernd vatns- og sjávarauðlinda, 4) umskipti í hringrásarhagkerfi, 5) mengunarvarnir og 6) vernd og uppbygging líffræðilegrar fjölbreytni.

Tæknileg matsviðmið hafa ekki verið skilgreind fyrir framleiðslu sjávarafurða og er því einungis líttill hluti af starfsemi Brims sem skilgreina má sem umhverfislega sjálfbæra starfsemi, skv. flokkunarreglugerðinni. Tæknileg matsviðmið eru í þróun og kom Brim í því samhengi, í samstarfi við Samtök fyrirtækja í sjávarútvegi (SFS) og Matvælaráðuneytið, að umsögn Fjármála- og efnahagsráðuneytisins til Evrópuráðsins (Platform on Sustainable Finance). Í umsögninni er lagt til að tæknilegt matsviðmið um sjálfbæra framleiðslu sjávarafurða taki mið af annarri matvælaframleiðslu, en niðurstöður vísindarannsókna sýna að losun gróðurhúsalofttegunda tengt framleiðslu íslenskra sjávarafurða er takmörkuð í samanburði við losun gróðurhúsalofttegunda tengt framleiðslu flestra annarra prótínríkra matvæla.

Hæf starfsemi Brims í skilningi flokkunarreglugerðar ESB

Brim hefur farið yfir starfsemi sína og borið saman við þau tæknilegu matsviðmið sem hafa verið birt. Eins og fyrr segir liggja tæknileg matsviðmið fyrir framleiðslu sjávarafurða ekki fyrir. Niðurstaða yfirferðarinnar er að flokkar 1.1. Nýskógrækt, 6.16 Innviðir í höfnum (Infrastructure enabling low carbon water transport) og 5.5 Úrgangsflokkun (Collection and transport of non-hazardous waste in source segregated fractions) falli undir umhverfismarkmið 1) mildun loftslagsbreytinga og mótvægisáðgerðir.

Umhverfislega sjálfbær starfsemi samkvæmt flokkunarreglugerð ESB

Innan Brims hefur átt sér stað mikil grunnvinna tengd umhverfismálum. Skipulögð úrgangsflokkun innan félagsins hófst árið 2008, skip Brims hafa nýtt raforku við bryggju síðan 2018 og þá hefur Brim sett sér umhverfis- og loftslagsstefnu, sem felur m.a. í sér markmið um kolefnisbindingu með skógrækt. Þessi grunnvinna, ásamt skýru utanumhaldi á gögnum tengt umhverfisáhrifum starfseminnar, hefur skipt miklu máli við mat á því hvernig starfsemi Brims telst uppfylla skilyrði flokkunarreglugerðar ESB. Metið hefur verið hvaða hlutar starfsemi Brims teljast hafa verulegt framlag (e. substantial contribution) og þess gætt að þeir valdi ekki umtalsverðu tjóni (e. do no significant harm) tengt öðrum umhverfismarkmiðum og uppfylli lágmarks verndarráðstafanir (e. minimum safeguards).

Brim telur eftirfarandi hluta starfsemi sinnar uppfylla skilyrði flokkunarreglugerðar ESB:

1.1. Nýskógrækt

Brim er með nýskógrækt á Torfastöðum í Vopnafirði. Skógræktarverkefnið fylgir aðferðafræði og stöðlum Skógarkolefnis og er skráð í International Carbon Registry (verkefnisnúmer 175). Aðferðafræði Skógarkolefnis hefur verið borin saman við kröfur flokkunarreglugerðar ESB og svo metið að hún uppfylli kröfur tæknilegu matsviðmiðanna þegar kemur að verulegu framlagi í skilningi flokkunarreglugerðarinnar.

5.5. Úrgangsflokkun

Brim rekur þrjár úrgangsflokkunarstöðvar, á Vopnafirði, Akranesi og í Reykjavík. Stafrænar lausnir eru notaðar til að halda með skipulögðum hætti utan um afdrif úrgangs, flokkunarhlutfall og losun gróðurhúsalofttegunda.

6.16. Innviðir í höfnum (búnaður til landtenginga skipa)

Brim á og rekur búnað til landtenginga skipa í Norðurgarði. Með búnaðinum er stuðlað að því að draga úr losun gróðurhúsalofttegunda við rekstur skipa Brims, sem veiða og flytja afla frá veiðislóð til vinnslu.

Orkunýtingarvottorð í flokki A skv. tilskipun ESB 2010/31 er nauðsynlegt til að ákvarða verulegt framlag fyrir smíði nýrra bygginga og endurnýjun bygginga. Þar sem Ísland er með undanþágu frá innleiðingu tilskipunarinnar, var ekki talið raunhæft að smíði og/eða endurnýjun bygginga Brims teldust umhverfislega sjálfbær skv. skilgreiningu flokkunarreglugerðar ESB, en orkunýtingarvottorð eru ekki gefin út hér á landi.

Að valda ekki umtalsverðu tjóni

Þar sem 1.1. nýskógrækt, 5.5. úrgangsflokkun og 6.16 innviðir í höfnum höfðu veruleg áhrif á umhverfismarkmið 1) mildun loftslagsbreytinga og mótvægisáðgerðir, var kannað hvort þessir hlutar starfsemi Brims valdi umtalsverðu tjóni tengt öðrum umhverfismarkmiðum. Niðurstaða fyrir einstök umhverfismarkmið var sem hér segir:

2) Aðlögun loftslagsbreytinga

Umskipti í veðurfari sem afleiðing loftslagsbreytinga geta haft áhrif á alla innviði. Brim framkvæmdi loftslagsáhættu- og veikleikamat á þeirri starfsemi sem uppfyllti kröfur flokkunarreglugerðar ESB (1.1., 5.5 og 6.16) og lagði mat á helstu loftslagstengda áhættu henni tengt og lagði mat á aðlögunarlausnir. Áhættumat hefur einnig verið gert af Skógarkolefni, en verkefni sem fylgja aðferðafræði Skógarkolefnis teljast uppfylla kröfur flokkunarreglugerðarinnar.

3) Sjálfbær nýting og vernd vatns- og sjávarauðlinda

Viðmið fyrir vatns- og sjávarauðlindir tengjast vatnatilskipun ESB og þarf að meta skógræktarverkefnið að Torfastöðum m.t.t. áhrifa á vatnsupptökusvæði/vatnsból. Verkefnið liggur ekki innan vatnsverndarsvæðis, en almennt eru skógræktarverkefni talin hafa góð áhrif á stöðu vatnsbóla þar sem þau jafna rennsli yfirborðsvatns og draga þannig úr mengunarhættu.

4) Umskipti í hringrásarhagkerfi

Með rekstri úrgangsflokkunarstöðva er stuðlað að umbreytingu í hringrásarhagkerfi. Þá er lögð áhersla á flokkun og endurnýtingu úrgangs vegna innviða í höfnum, sem og í annarri starfsemi Brims.

5) Mengunarvarnir

Þessi flokkur á við um starfsemi sem fellur undir nýskógrækt og innviði í höfnum. Lögð er áhersla á að draga úr umhverfisáhrifum við uppbyggingu, viðhald og rekstur landtenginga. Varnarefni eru notuð í algjöru lágmarki í íslenskri skógrækt og notkun áburðar er í samræmi við landslög.

Ófjárhagslegar upplýsingar frh.

6) Vernd og uppbygging líffræðilegrar fjölbreytni.

Þessi krafa á við um nýskógrækt og innviði í höfnum. Ræktunaráætlun skógræktarverkefnisins á Torfastöðum er í samræmi við þær kröfur sem gerðar eru til nýskógræktarverkefnis. Við viðhald og breytingar á landtengingu Brims er þess gætt að vera í góðu samstarfi við hafnaryfirvöld og tryggja að framkvæmd og rekstur uppfylli öll lög og reglugerðir sem eiga við hverju sinni.

Reikningskilareglur flokkunarreglugerðar ESB

Lykilárangursmælikvarðar eru birtir í þremur aðskildum töflum á bls 46-48, fyrir veltu, fjárfestingarútgjöld og rekstrargjöld eins þau eru skilgreind í reglugerð 2021/20178. Útreikningar á lykilmælikvörðum eru birtir á samstæðugrundvelli þar sem innri viðskiptum hefur verið eytt út til að forðast tvítalningu.

Heildarvelta Brims inniheldur allar seldar vörur og þjónustu sem eru veittar til aðila utan samstæðunnar. Þetta eru tekjur félagsins eins og þær eru skilgreindar í IFRS 15 og IFRS 16. Þær tekjur af atvinnustarfsemi sem flokkunarkerfið nær yfir eru síðan annað hvort flokkaðar sem umhverfissjálfbærar (e. aligned) eða teljast ekki vera umhverfissjálfbærar (e. eligible, not aligned).

Fjárfestingarútgjöld samkvæmt 8. gr. flokkunarreglugerðarinnar samanstanda af viðbótum vegna efnislegra og óefnislegra eigna á rekstrarárinu fyrir afskriftir, niðurgreiðslur og endurmat, að undanskildum breytingum á gangvirði. Fjárfestingarútgjöld vegna atvinnustarfsemi sem flokkunarkerfið nær yfir eru síðan annað hvort flokkaðar sem umhverfissjálfbær eða teljast ekki vera umhverfissjálfbær.

Flokkunarreglugerðin skilgreinir rekstrargjöld þrengra en almennt gildir um rekstrargjöld í reikningshaldslegum skilningi. Eignfærður kostnaður er undanskilinn að fullu, svo sem venja er. Rekstrargjöld fela í sér kostnað vegna rannsókna og þróunar, skammtímaleigu og bein útgjöld vegna rekstrarfjármuna sem tryggja áframhaldandi skilvirka starfsrækslu þeirra (viðhald, viðgerðir og endurnýjun bygginga). Bein útgjöld vegna rekstrarfjármuna geta átt við viðkomandi fyrirtæki eða þriðja aðila sem starfsemi er útvistað til. Rekstrargjöld vegna atvinnustarfsemi sem flokkunarkerfið nær yfir eru síðan annað hvort flokkuð sem umhverfissjálfbær eða teljast ekki vera umhverfissjálfbær.

Velta

Atvinnustarfsemi (1)	Númer (2)	Heildarvelta (3)	Hlutfall af veltu (4)	Viðmið fyrir verulegt framlag						Viðmið fyrir verulegt tjón (Veldur ekki verulegu tjóni)						Hlutfall veltu sem fellur að flokkunarkerfinu, ár 2023 (18)	Flokkur (starfsemi sem gerir annarri starfsemi kleift að stuðla að umhverfismarkmiðum) (20)	Flokkur (umbreytinga starfsemi) (21)	
				Mótvægi við loftslagsbreytingar (5)	Aðlögun að loftslagsbreytingunum (6)	Vatns- og sjávarauðlindir (7)	Hringrásarhagkerfi (8)	Mengun (9)	Líffræðileg fjölbreytni og vistkerfi (10)	Mótvægi við loftslagsbreytingar (11)	Aðlögun að loftslagsbreytingunum (12)	Vatns- og sjávarauðlindir (13)	Hringrásarhagkerfi (14)	Mengun (15)	Líffræðileg fjölbreytni og vistkerfi (16)				Lágmarks verndarráðstafanir (17)
Texti		pús. EUR	%	%	%	%	%	%	%	J/N	J/N	J/N	J/N	J/N	J/N	J/N	%	E	T
A. STARFSEMI SEM FLOKKUNARKERFIÐ NÆR YFIR			0%																
A.1. Umhverfissjálfbær starfsemi (sem fellur að flokkunarkerfinu)																			
Nýskógrækt	1.1	0,00	0%	100%	0%	0%	0%	0%	0%		J	J	J	J	J	J	0%		
Úrgangsflokkun	5.5	4,35	0%	100%	0%	0%	0%	0%	0%		J	J	J	J	J	J	0%		
Innviðir í höfnum	6.16	0,00	0%	100%	0%	0%	0%	0%	0%		J	J	J	J	J	J	0%		
Velta vegna starfsemi sem er umhverfissjálfbær (sem fellur að flokkunarkerfinu) (A.1)		4,35	0%	0%	0%	0%	0%	0%	0%	J	J	J	J	J	J	J	0%	0%	0%
A.2 Starfsemi sem flokkunarkerfið nær yfir en er ekki umhverfissjálfbær (starfsemi sem fellur ekki að flokkunarkerfinu)																			
Nýbyggingar	7.1	0,00	0%																
Velta vegna starfsemi sem flokkunarkerfið nær yfir en er ekki umhverfissjálfbær (starfsemi sem fellur ekki að flokkunarkerfinu) (A.2)		0,00	0%																
Alls (A.1+A.2)		4,35	0%																
B. STARFSEMI SEM FLOKKUNARKERFIÐ NÆR EKKI YFIR																			
Velta vegna starfsemi sem flokkunarkerfið nær ekki yfir (B)		437.580	100%																
Alls (A+B)		437.584	100%																

Rekstrargjöld

Atvinnustarfsemi (1)	Númer (2)	Rekstrargjöld alls (3)	Hlutfall rekstrargjalda (4)	Viðmið fyrir verulegt framlag						Viðmið fyrir verulegt tjón (Veldur ekki verulegu tjóni)						Hlutfall rekstrargjalda sem fellur að flokkunarkerfinu, ár 2023 (18)	Flokkur (starfsemi sem gerir annarri starfsemi kleift að stuðla að umhverfismarkmiðum) (20)	Flokkur (umbreytinga starfsemi) (21)	
				Mótvægi við loftslagsbreytingar (5)	Aðlögun að loftslagsbreytingum (6)	Vatns- og sjávarauðlindir (7)	Hringrásarhagkerfi (8)	Mengun (9)	Liffræðileg fjölbreytni og vistkerfi (10)	Mótvægi við loftslagsbreytingar (11)	Aðlögun að loftslagsbreytingum (12)	Vatns- og sjávarauðlindir (13)	Hringrásarhagkerfi (14)	Mengun (15)	Liffræðileg fjölbreytni og vistkerfi (16)				Lágmarks verndarráðstafanir (17)
Texti		Pús. EUR	%	%	%	%	%	%	%	J/N	J/N	J/N	J/N	J/N	J/N	J/N	%	E	T
A. STARFSEMI SEM FLOKKUNARKERFIÐ NÆR YFIR			1%																
A.1. Umhverfissjálfbær starfsemi (sem fellur að flokkunarkerfinu)																			
Nýskógrækt	1.1	89,74	0%	100%	0%	0%	0%	0%	0%		J	J	J	J	J	J	0%		
Úrgangsflokkun	5.5	138,02	1%	100%	0%	0%	0%	0%	0%		J	J	J	J	J	J	1%		
Innviðir í höfnum	6.16	0,00	0%	100%	0%	0%	0%	0%	0%		J	J	J	J	J	J	0%		
Rekstrargjöld vegna starfsemi sem er umhverfissjálfbær (sem fellur að flokkunarkerfinu) (A.1)		227,76	1%	1%	0%	0%	0%	0%	0%	J	J	J	J	J	J	J	1%	0%	0%
A.2 Starfsemi sem flokkunarkerfið nær yfir en er ekki umhverfissjálfbær (starfsemi sem fellur ekki að flokkunarkerfinu)																			
Nýbyggingar	7.1	0,00	0%																
Rekstrargjöld vegna starfsemi sem flokkunarkerfið nær yfir en er ekki umhverfissjálfbær (starfsemi sem fellur ekki að flokkunarkerfinu) (A.2)		0,00	0%																
Alls (A.1+A.2)		227,76	1%																
B. STARFSEMI SEM FLOKKUNARKERFIÐ NÆR EKKI YFIR																			
Fjárfestingar vegna starfsemi sem flokkunarkerfið nær ekki yfir (B)		19.845,70	99%																
Alls (A+B)		20.073,47	100%																