

IV KV 2022

AS TALLINK GRUPP



Majandusaasta algus	1. jaanuar 2022
Majandusaasta lõpp	31. detsember 2022
Vahearuanne periood	1. oktoober 2022 – 31. detsember 2022

SISUKORD

TEGEVUSARUANNE	3
JUHATUSE KINNITUS	17
AUDITEERIMATA LÜHENDATUD KONSOLIDEERITUD RAAMATUPIDAMISE ARUANNE	18
Konsolideeritud kasumi- ja muu koondkasumi aruanne.....	18
Konsolideeritud finantsseisundi aruanne.....	19
Konsolideeritud rahavoogude aruanne	20
Konsolideeritud omakapitali muutuste aruanne	21
LÜHENDATUD KONSOLIDEERITUD RAAMATUPIDAMISE VAHEARUANDE LISAD.....	22
Lisa 1 Üldine informatsioon	22
Lisa 2 Aruande koostamise alused.....	22
Lisa 3 Segmendiaruandlus	22
Lisa 4 Finantstulud ja -kulud	24
Lisa 5 Aktsiakasum.....	24
Lisa 6 Materiaalne põhivara	25
Lisa 7 Immateriaalne põhivara	27
Lisa 8 Intressikandvad võlakohustused.....	27
Lisa 9 Aktsiakapital	28
Lisa 10 Dividendid	28
Lisa 11 Tehingud seotud osapooltega.....	29
Lisa 12 Sündmused pärast aruandeperioodi	29
JUHATUSE KINNITUS RAAMATUPIDAMISE VAHEARUANDELE	30
ALTERNATIIVSED TULEMUSLIKKUSNÄITAJAD	31
KONTAKTANDMED	34

TEGEVUSARUANNE

AS Tallink Grupp ja tema tütarettevõtted (edaspidi “kontsern”) vedasid 2022. majandusaastal (1. jaanuar – 31. detsember) kokku 5 462 085 reisijat, mida on 84,4% võrra rohkem kui eelmisel aastal. Veetud kaubaveoühikute arv suurenes eelmise majandusaastaga võrreldes 11,0% võrra. Kontserni auditeerimata konsolideeritud müügitulu suurenes 61,7% võrra 771,4 miljoni euroni (476,9 miljonit eurot 2021. aastal). Auditeerimata kulumieelne ärikasum (EBITDA) oli 135,8 miljonit eurot (2021. aastal 58,3 miljonit eurot) ja auditeerimata puhaskasum 13,9 miljonit eurot (2021. aastal oli puhaskahjum 56,6 miljonit eurot).

Kontserni 2022. majandusaasta tulemusi ja tegevusnäitajaid mõjutasid järgmised äritegevusega seotud tegurid:

- Majandusaasta alguses mõjutas kontserni tegevust ja tulemusi kõigil koduturgudel jätkuvalt COVID-19. Nõudlus reisimise järele kasvas pärast reisipiirangute kaotamist Soomes ja Rootsis veebruaris ning Eestis alates märtsi keskpaigast.
- Nõudlust mõjutas negatiivselt 24. veebruaril 2022 Venemaa alustatud sõda Ukrainas ja jätkunud COVID-19-ga seotud reisipiirangud, mis takistasid Aasiast sissetuleva turismi taastumist kogu aasta vältel.
- Shuttle-laeva MyStar toomine Tallinna-Helsingi liinile detsembri keskel suurendas kontserni poolt opereeritavate laevade koguarvu 15-ni – sh 3 shuttle-laeva, 2 kaubalaeva ja 4 kruisilaeva ning 6 laeva, mille kontsern on välja prahtinud sh 2 pika- ja 4 lühiajalise prahilepingu alusel.
- Kontsern opereerib Tallinnas 3 hotelli. Riia hotell on olnud suletud alates 2020. aasta oktoobrist.
- Laevade planeeritud hooldustööd kestsid kokku 138 päeva.
- Kõrged ülemaailmsed kütusehinnad mõjutasid kontserni kulutaset kogu aasta vältel.
- Kontsern keskendub jätkuvalt kulude kokkuhoiule varasemalt rakendatud meetmetega ning kasumliku tegevuse taastamisele oma peamistel laevaliinidel.
- Kontsern jälgib regulaarselt oma peamiste laevaliinide arengut, sealhulgas iga liini mahtusid ning jätkab prahtimisvõimaluste otsimist laevadele, mida põhiliinidel ei kasutata.

Kontserni laevadega reisis 2022. aastal kokku

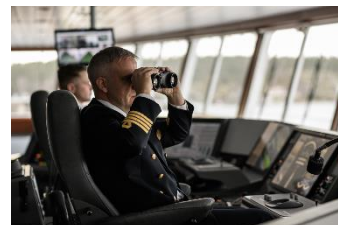
5,5

miljonit reisijat

Kontserni 2022. aasta auditeerimata müügitulu oli

771

miljonit eurot



Müügitulu ja segmendid

2022. majandusaastal suurenes kontserni kogu müügitulu 294,5 miljoni euro võrra 771,4 miljoni euroni eelmise aastaga võrreldes. 2021. majandusaastal oli kogu müügitulu 476,9 miljonit eurot.

Laevaliinide opereerimise müügitulu (põhitegevus) suurenes 236,4 miljoni euro võrra 629,0 miljoni euroni võrreldes 2021. aastaga.

Eesti-Soome vahelistel laevaliinidel veetud reisijate arv oli 3,1 miljonit, mida on 76,9% võrra rohkem kui 2021. aastal. Veetud kaubaveoühikute maht suurenes 19,0% võrra. Eesti-Soome liinide müügitulu suurenes 93,3 miljoni euro võrra ja oli 277,8 miljonit eurot. Segmendi tulem paranes 39,7 miljoni euro võrra 51,7 miljoni euroni. Eesti-Soome segment kajastab kahe *shuttle*-laeva, ühe kruisilaeva ja ühe kaubalaeva opereerimist. *Shuttle*-laev MyStar lisandus Eesti-Soome laevaliinile 2022. aasta detsembri keskel. Kruisilaev Silja Europa lõpetas väljaprahtimise tõttu Tallinna-Helsingi liinil opereerimise 2022. aasta augustis. Kaubalaev Sea Wind müüdi 2022. aasta aprilli lõpus. Alates 2022. aasta neljandast kvartalist opereeris liinil vaid kaks *shuttle*-laeva.

Soome-Rootsi vahelistel laevaliinidel veetud reisijate arv peaaegu kahekordistus 2022. aastal ulatudes 1,9 miljonini. Transporditud kaubaveoühikute maht vähenes 9,9% võrra. Soome-Rootsi liinide müügitulu suurenes 115,6 miljoni euro võrra ning oli 274,3 miljonit eurot. Segmendi kahjum vähenes 14,6 miljoni euro võrra ulatudes 1,0 miljoni euroni. Soome-Rootsi segment kajastab kahe kruisilaeva opereerimist Turu-Stockholmi ja kahe kruisilaeva opereerimist Helsingi-Stockholmi liinil. Alates 2022. aasta neljandast kvartalist opereeris Turu-Stockholmi liinil vaid üks kruisilaev, kuna 2022. aasta septembrist lõpetas väljaprahtimise tõttu liinil opereerimise kruisilaev Galaxy.

Eesti-Rootsi vahelistel laevaliinidel veetud reisijate arv peaaegu kahekordistus 2022. aastal ulatudes ligikaudu 0,5 miljoni reisijani. Transporditud kaubaveoühikute maht eelmise aastaga võrreldes ei muutunud. Eesti-Rootsi liinide müügitulu suurenes 27,8 miljoni euro võrra 76,8 miljoni euroni ning segmendi kahjum suurenes 4,0 miljoni euro võrra 11,0 miljoni euroni. Eesti-Rootsi segmendis kajastuvad kahe kaubalaeva ja ühe kruisilaeva opereerimine ning samuti kruisilaeva Victoria I seisukulud kuni laeva väljaprahtimiseni.

Muu segmendi müügitulu suurenes kokku 62,2 miljoni euro võrra ja oli 147,4 miljonit eurot. Kasv tulenes peamiselt laevade prahtimisest ja majutuse müügist, Burger King restoranide avamisest ning vähesemal määral ka erinevatest jaekaubandustegevustest.

Kasum

Kontserni 2022. majandusaasta brutokasum rohkem kui neljakordistus eelmise aastaga võrreldes ulatudes 113,5 miljoni euroni. EBITDA suurenes 77,5 miljoni euro võrra ja moodustas 135,8 miljonit eurot.

Kontserni varade amortisatsioonikulu suurenes 2,8 miljoni euro võrra 98,1 miljoni euroni eelmise majandusaastaga võrreldes.

Tulenevalt intressikandvate võlakohustuste suurenemisest, suurenesid netofinantskulud eelmise aastaga 2,8 miljoni euro võrra 24,7 miljoni euroni.

Kontserni 2022. aasta auditeerimata puhaskasum oli 13,9 miljonit eurot ehk 0,019 eurot aktsia kohta. 2021. aasta puhaskahjum oli 56,6 miljonit eurot ehk 0,081 eurot aktsia kohta.

Investeeringud

2022. majandusaastal moodustasid kontserni investeeringud 203,3 miljonit eurot, millest suurem osa ehk 176,7 miljonit eurot on seotud uue shuttle-laeva MyStariga. Shuttle-laeva MyStar kogumaksumus oli 252 miljonit eurot, millest 75,3 miljoni eurot oli kajastatud investeeringutena 2021. majandusaastal.

Tulenevalt jätkuvalt väljakutsete rohkest majanduskeskkonnast olid laevadega seotud investeeringud viidud miinimumini. Teostati ainult vältimatuid hooldus- ja remonditöid. Sellised hooldus- ja remonditööd kestsid 2022. aastal kokku 138 päeva.

Samuti investeeriti veebipõhiste broneerimis- ja müügisüsteemide ning teiste administratiiv-süsteemide arendusse ja uute Burger Kingi restoranide avamisse.

Kontserni investeeringud
2022. aastal
moodustasid

203,3

miljonit eurot

Dividendid

Tulenevalt keerulisest tegevuskeskkonnast ning ettevõtte pikaajalisi huve arvestades, tegi nõukogu ettepaneku dividende 2021. majandusaasta eest mitte maksta, mis kiideti heaks 9. juunil 2022 toimunud aktsionäride üldkoosolekul.

Finantsseisund

2022. aasta lõpu seisuga ulatus kontserni netovõlg 738,6 miljoni euroni, kasvades võrreldes 2022. aasta kolmanda kvartali lõpuga 129,9 miljoni euro võrra ja võrreldes 2021. aasta lõpuga 86,2 miljoni euro võrra. Netovõla ja EBITDA suhe oli aasta lõpu seisuga 5,4 (31. detsembril 2021: 11,2).

Seisuga 31. detsember 2022 oli kontsernil raha ja raha ekvivalente kokku 114,9 miljonit eurot (127,6 miljonit eurot 31. detsembril 2021) ja kasutamata arvelduskrediiti 135,0 miljonit eurot (134,8 miljonit eurot 31. detsembril 2021). Majandusaasta lõpus moodustasid kontserni likviidsed vahendid (raha ja raha ekvivalendid ning kasutamata arvelduskrediit) 249,9 miljonit eurot (262,4 miljonit eurot 31. detsembril 2021). Kontsern alustas uuesti olemasolevate laenulepingute varem edasilükatud põhiosamaksete tasumist 2022. aasta teises kvartalis. 2022. aastal ulatusid kontserni laenude tagasimaksed 110,1 miljoni euroni võrreldes 2021. aasta 14,7 miljoni euroga. Lühiajalised võlad tarnijatele ja muud võlad ulatusid kokku 86,9 miljoni euroni (91,7 miljonit eurot 31. detsembril 2021).

2022. majandusaasta IV kvartali tulemused

Kontserni auditeerimata müügitulu suurenes 2022. majandusaasta neljandas kvartalis (1. oktoober – 31. detsember) 22,2% ja oli 203,7 miljonit eurot. 2022. aasta neljandas kvartalis vedas kontsern kokku 1,3 miljonit reisijat, mida on 15,4% võrra rohkem kui eelmise aasta sama perioodi jooksul. Müük laevadel ja maismaal asuvates restoranides ja kauplustes kasvas 9,2 miljoni euro võrra ja piletimüük 10,5 miljoni euro võrra. Kuna väljaprahtimise tõttu on opereeritavaid laevu vähem, vähenesid veetud kaubaveoühikud 5,4% ja sellest tulenevalt vähenes kaubaveomüük 2,8 miljoni euro võrra võrreldes aastataguse perioodiga. Tulud laevade välja prahtimisest suurenesid 2022. aasta neljandas kvartalis 19,3 miljoni euro võrra eelmise aasta sama perioodiga võrreldes.

Neljanda kvartali auditeerimata kulumieelne ärikasum (EBITDA) oli 50,4 miljonit eurot (2021. aasta neljandas kvartalis: 25,1 miljonit eurot) ja auditeerimata puhaskasum oli 16,7 miljonit eurot (2021. aasta neljandas kvartalis: 3,3 miljonit eurot kahjumit).

2022. aasta neljanda kvartali finantstulemusi mõjutasid nõudluse taastumine, klientide arvu kasv ja kuue laeva välja prahtimine, samas kui sõda Ukrainas ja kütusehindade kiire tõus maailmaturul avaldasid negatiivset mõju.

Põhinäitajad

Perioodi kohta	IV KV 2022	IV KV 2021	12K 2022	12K 2021
Müügitulu (miljonites eurodes)	203,7	166,6	771,4	476,9
Brutokasum/-kahjum (miljonites eurodes)	41,8	20,0	113,5	21,7
EBITDA ¹ (miljonites eurodes)	50,4	25,1	135,8	58,3
EBIT ¹ (miljonites eurodes)	23,5	0,9	37,7	-37,0
Aruandeperioodi puhaskasum/-kahjum (miljonites eurodes)	16,7	-3,3	13,9	-56,6
Amortisatsioon (miljonites eurodes)	27,0	24,2	98,1	95,3
Investeeringud ^{1 2} (miljonites eurodes)	179,7	9,2	203,3	20,2
Aksiate kaalutud keskmine arv	743 569 064	743 569 064	743 569 064	694 444 381
Kasum/kahjum aktsia kohta ¹	0,022	-0,004	0,019	-0,081
Reisijate arv	1 296 047	1 122 892	5 462 085	2 961 975
Kaubaveoühikute arv	96 052	101 486	409 769	369 170
Keskmine töötajate arv	4 948	4 743	5 023	4 360
Perioodi lõpu seisuga	31.12.2022	30.09.2022	31.12.2021	30.09.2021
Varad kokku (miljonites eurodes)	1 691,6	1 535,3	1 585,9	1 616,7
Kohustused kokku (miljonites eurodes)	984,7	845,1	893,4	920,8
Intressikandvad kohustused (miljonites eurodes)	853,5	711,5	779,9	802,8
Netovõlg ¹ (miljonites eurodes)	738,6	608,7	652,4	659,7
Netovõla ja EBITDA suhe ¹	5,4	5,5	11,2	19,2
Omakapital kokku (miljonites eurodes)	706,9	690,2	692,5	695,9
Omakapitali määr ¹ (%)	42%	45%	44%	43%
Lihntaktsiate arv	743 569 064	743 569 064	743 569 064	743 569 064
Omakapital aktsia kohta ¹ (eurodes)	0,95	0,93	0,93	0,94
Suhtarvud ¹	IV KV 2022	IV KV 2021	12K 2022	12K 2021
Brutomarginaal (%)	20,5%	12,0%	14,7%	4,5%
EBITDA marginaal (%)	24,8%	15,1%	17,6%	12,2%
EBIT marginaal (%)	11,5%	0,5%	4,9%	-7,8%
Puhaskasumi/-kahjumi marginaal (%)	8,2%	-2,0%	1,8%	-11,9%
ROA (%)	2,4%	-2,4%	2,4%	-2,4%
ROE (%)	2,1%	-8,2%	2,1%	-8,2%
ROCE (%)	3,1%	-2,8%	3,1%	-2,8%

¹ ESMA juhenditele vastavad alternatiivsed tulemuslikkusnäitajad on esitatud vahearuanne osas Alternatiivsed tulemuslikkusnäitajad.²

² Ei sisalda kasutusõiguse varade lisandumisi.

Müügitulu ja tulem segmentide lõikes

Järgnev tabel annab ülevaate kvartalite müügitulu ja tulemi dünaamikast geograafiliste segmentide lõikes.

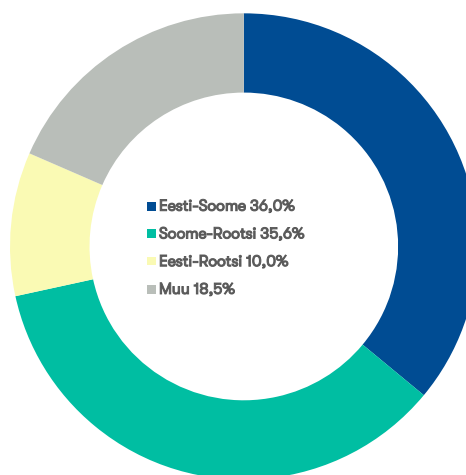
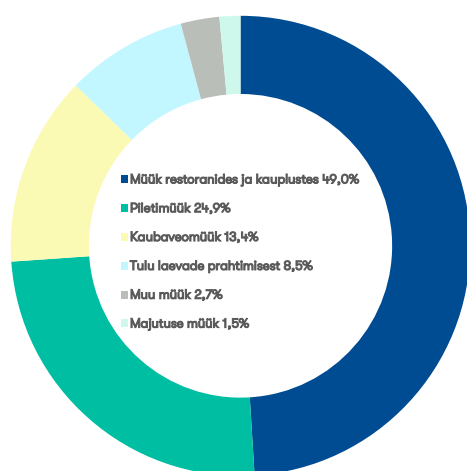
		IV KV 2021	I KV 2022	II KV 2022	III KV 2022	IV KV 2022	IV KV Muutus
Eesti - Soome	Reisijad (tuhandetes)	578	428	878	1 083	732	26,7%
	Kaubaveoühikud (tuhandetes)	67	70	78	76	73	9,3%
	Müügitulu (miljonites eurodes)	55,5	41,3	78,0	93,5	65,0	17,2%
	Segmendi tulem ¹ (miljonites eurodes)	6,6	-1,4	12,4	26,7	13,9	111,3%
Soome - Rootsi	Reisijad (tuhandetes)	431	230	538	658	433	0,4%
	Kaubaveoühikud (tuhandetes)	20	19	19	15	11	-42,3%
	Müügitulu (miljonites eurodes)	64,2	37,6	76,5	93,8	66,4	3,4%
	Segmendi tulem ¹ (miljonites eurodes)	2,9	-13,8	-1,3	10,9	3,4	16,2%
Eesti - Rootsi	Reisijad (tuhandetes)	114	63	136	152	132	15,4%
	Kaubaveoühikud (tuhandetes)	15	13	13	12	12	-21,9%
	Müügitulu (miljonites eurodes)	19,4	12,3	19,7	23,5	21,3	9,6%
	Segmendi tulem ¹ (miljonites eurodes)	-1,1	-6,8	-4,3	1,5	-1,4	-24,3%
Muu	Müügitulu (miljonites eurodes)	28,0	15,3	32,9	46,8	52,4	87,1%
	Segmendi tulem ¹ (miljonites eurodes)	2,7	-5,2	8,1	17,5	14,6	442,4%
	Segmentidevaheline müük (mln eurode)	-0,5	-0,4	-1,1	-2,1	-1,4	-189,4%
	Müügitulu kokku (miljonites eurodes)	166,6	106,1	206,0	255,6	203,7	22,2%
	EBITDA (miljonites eurodes)	25,1	-11,0	28,7	67,7	50,4	100,7%
	Segmendi tulem ¹ kokku (mln eurodes)	11,0	-27,2	14,9	56,6	30,4	176,2%
	Puhaskasum/-kahjum	-3,3	-40,0	-0,7	37,9	16,7	600,9%

¹ Segmendi tulem on tulem enne üldhaldus-, finantskulusid ja makse.

Järgnev tabel annab ülevaate kvartalite müügitulu dünaamikast ärisegmentide lõikes:

Müügitulu (miljonites eurodes)	IV KV 2021	I KV 2022	II KV 2022	III KV 2022	IV KV 2022	IV KV Muutus
Müük laevadel ja maismaal asuvates restoranides ja kauplustes	87,0	49,9	111,1	120,9	96,2	10,5%
Piletimüük	34,3	22,1	49,6	75,4	44,8	30,6%
Kaubaveomüük	26,5	26,5	27,7	25,3	23,6	-10,7%
Majutuse müük	1,4	1,3	2,9	4,1	2,9	107,0%
Tulu laevade prahtimisest	12,3	2,9	9,9	21,4	31,6	156,3%
Muu	5,1	3,4	4,7	8,3	4,5	-10,8%
Müügitulu kokku	166,6	106,1	206,0	255,6	203,7	22,2%

Järgnevad graafikud annavad ülevaate 2022. majandusaasta müügitulu jagunemisest ärisegmentide ja geograafiliste segmentide lõikes.



Kulud

Järgnev tabel annab detailse ülevaate kululiikidest 31. detsembril lõppenud 12-kuulisel perioodil.

Kulud (tuhandetes eurodes)	12K 2022	12K 2021	Muutus
Kaubakulu	160 556	110 451	45,4%
Personalikulu	120 018	86 101	39,4%
Turundus ja üldhaldus ^{1 2}	74 262	62 075	19,6%
Sadamatasud	77 198	62 998	22,5%
Kütusekulu	144 141	72 234	99,5%
Laevade opereerimise kulud	51 607	34 363	50,2%
Muud kulud ³	18 667	6 768	175,8%
Põhitegevuse kulud kokku	646 449	434 991	48,6%
Kulum	98 136	95 313	3,0%
Neto finantskulud ⁴	24 746	21 967	12,7%
Kulud kokku	769 331	552 271	39,3%

¹ Ei sisalda põhivara kulumit.

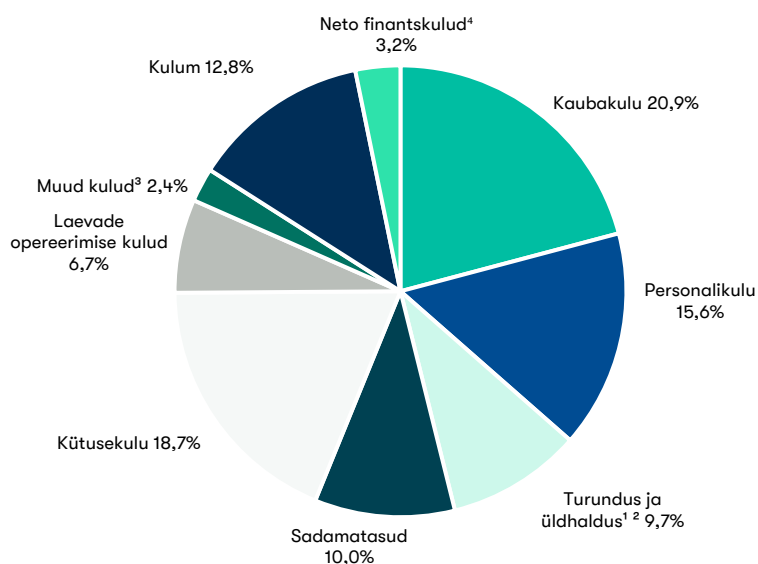
² Sisaldab turunduse ja üldhalduse personalikulu.

³ Sisaldab paketikulusid.

⁴ Sisaldab kapitaliosaluse meetodil arvestatud kasumit/kahjumit.

2021. aastal mõjutas personalikulud otseselt töötajatele makstud Eesti Vabariigi valitsuse töötasu kompenseerimise abimeede. 2022. aastal selliseid toetusi Eesti Vabariigi valitsuselt enam ei saadud. Rootsi valitsuse palgatoetust kajastatakse 2021. aastal muude ärituludena.

Järgnev graafik annab ülevaate kululiikide osakaaludest 2022. majandusaastal.



Turuülevaade

Järgnev tabel annab ülevaate 2022. ja 2021. majandusaastal transporditud reisijatest, kaubaveoühikutest ja sõiduautodest.

Reisijad	IV KV 2022	IV KV 2021	Muutus	12K 2022	12K 2021	Muutus
Eesti-Soome	731 650	577 653	26,7%	3 120 531	1 764 058	76,9%
Soome-Rootsi	432 521	430 943	0,4%	1 859 209	948 534	96,0%
Eesti-Rootsi	131 876	114 296	15,4%	482 345	249 383	93,4%
Kokku	1 296 047	1 122 892	15,4%	5 462 085	2 961 975	84,4%

Kaubaveoühikud	IV KV 2022	IV KV 2021	Muutus	12K 2022	12K 2021	Muutus
Eesti-Soome	72 920	66 728	9,3%	296 950	249 603	19,0%
Soome-Rootsi	11 388	19 726	-42,3%	63 838	70 855	-9,9%
Eesti-Rootsi	11 744	15 032	-21,9%	48 981	48 712	0,6%
Kokku	96 052	101 486	-5,4%	409 769	369 170	11,0%

Sõiduautod	IV KV 2022	IV KV 2021	Muutus	12K 2022	12K 2021	Muutus
Eesti-Soome	155 589	144 778	7,5%	670 630	499 005	34,4%
Soome-Rootsi	14 300	18 879	-24,3%	117 308	83 130	41,1%
Eesti-Rootsi	5 650	7 380	-23,4%	31 291	19 898	57,3%
Kokku	175 539	171 037	2,6%	819 229	602 033	36,1%

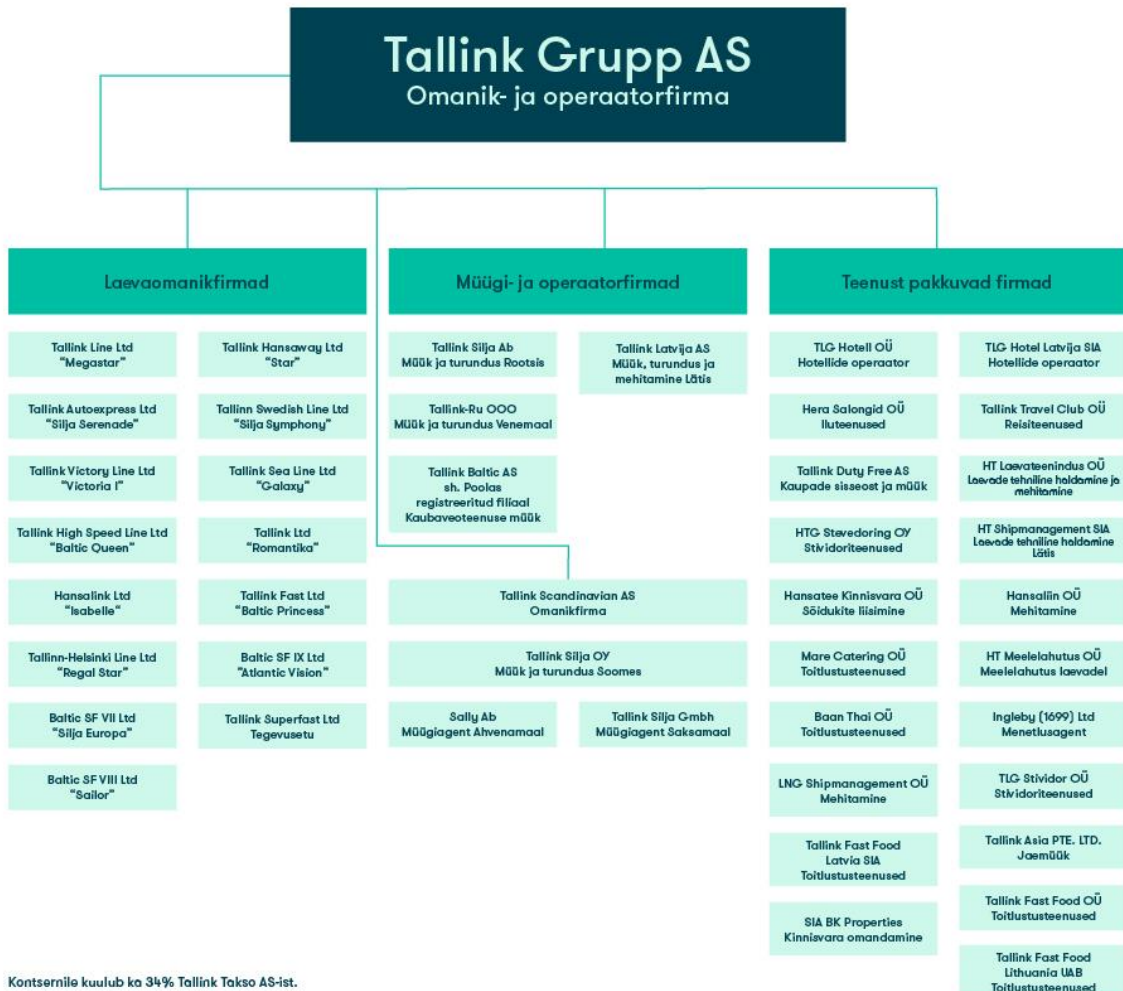
Kontserni turuosad opereeritavatel liinidel olid 31. detsembril 2022 lõppenud 12-kuulisel perioodil hinnanguliselt järgmised:

- Kontsern vedas Tallinna ja Helsingi vahelisel liinil ligikaudu 49% reisijatest ja 60% ro-ro kaubaveo ühikutest;
- Kontsern vedas Soome ja Rootsi vahelistel liinidel ligikaudu 47% reisijatest ja 25% ro-ro kaubaveo ühikutest;
- Kontsern oli ainus reisijateveo teenuse pakkuja Tallinna ja Stockholmi vahelisel liinil.

Kontserni turuosad opereeritavatel liinidel mõjutas peamiselt saadaolev laevade maht. 2022. aastal prahtis kontsern välja kruisilaeva Silja Europa Eesti-Soome liinilt ja kruisilaeva Galaxy Turu-Stockholmi liinilt.

Kontserni struktuur

Aruandekuupäeva seisuga kuulus kontserni 46 äriühingut. Kõik tütarettevõtted kuuluvad sajaprotsendiliselt AS-ile Tallink Grupp. Järgnev graafik kajastab kontserni struktuuri aruandekuupäeva seisuga.



Personal

Seisuga 31. detsembril 2022 töötas kontsernis 4 904 töötajat (31. detsembril 2021: 4 785). Töötajate arv hõlmab ka 167 lapsehoolduspuhkusel viibivat töötajat. Järgnev tabel annab täpsema ülevaate kontserni personali jaotusest.

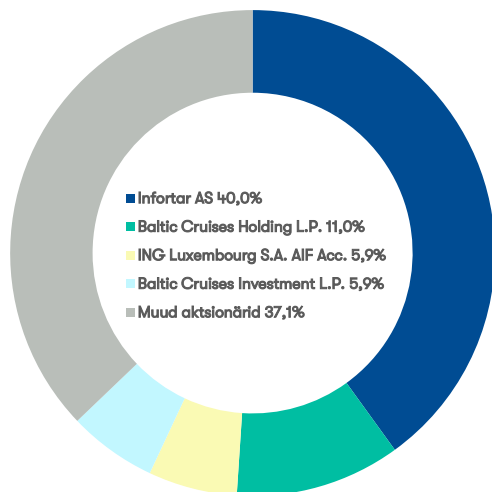
	Keskmine, IV KV			Keskmine, 12K			Lõpu seisuga, IV KV		
	2022	2021	Muutus	2022	2021	Muutus	2022	2021	Muutus
Maismaal kokku	1 100	1 049	4,8%	1 112	1 060	4,9%	1 081	1 049	3,1%
Eesti	738	671	10,0%	727	674	7,9%	723	668	8,2%
Soome	242	238	1,7%	252	240	5,0%	241	241	0,0%
Rootsi	99	103	-3,6%	103	108	-4,9%	98	103	-4,9%
Läti	13	21	-38,1%	19	22	-14,8%	13	21	-38,1%
Venemaa	2	11	-81,8%	6	11	-46,2%	1	11	-90,9%
Saksamaa	5	5	0,0%	5	5	-5,0%	5	5	0,0%
Laevadel	3 185	3 214	-0,9%	3 282	2 891	13,5%	3 150	3 231	-2,5%
Burger King ¹	378	240	57,5%	349	223	56,5%	380	272	39,7%
Hotellides ¹	285	240	18,9%	280	186	50,4%	293	233	25,8%
Kokku	4 948	4 743	4,3%	5 023	4 360	15,2%	4 904	4 785	2,5%

¹ Burger Kingi ja hotelli personal ei ole arvestatud „Maismaal kokku“ personali hulka.

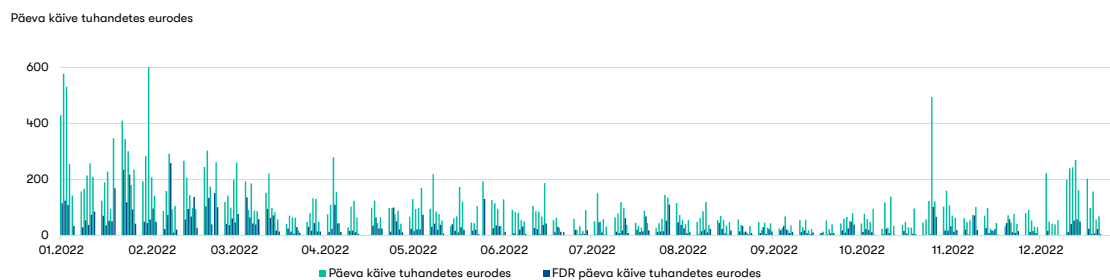
2022. aastal moodustasid personalikulud kokku 162,9 miljonit eurot (124,0 miljonit eurot 2021. aastal), mida on 31,3% võrra rohkem võrreldes eelmise aastaga. Keskmise täistööajale taandatud töökohtade arvu kasv on 2021. aastaga võrreldes 7,5%. Kasvu taga on peamiselt laienenud tegevus (opereeriti rohkem laevu ja hotelle) võrreldes 2021. aastaga.

Aktsionärid ja aktsia hind

Järgnev graafik näitab AS-i Tallink Grupp suurimate aktsionäride aktsiaosalust 31. detsember 2022 seisuga.



AS-i Tallink Grupp aktsiad on noteeritud Tallinna Börsil alates 9. detsembrist 2005, kauplemistunnuse TAL1T all. Alates 3. detsembrist 2018 on AS-i Tallink Grupp aktsiad noteeritud hoidmistunnistustena (Finnish Depository Receipts) Nasdaq Helsinki väärtpaberibörsil, kauplemistunnuse TALLINK all. Aruandekuupäeval oli aktsia sulgemishind Nasdaq Balti börsil 0,52 eurot aktsia kohta ja Nasdaq Helsinki börsil 0,50 eurot hoidmistunnistuse kohta. Alljärgnev graafik annab ülevaate aktsia ja hoidmistunnistuse hinna liikumisest ning kauplemise käibest viimase kaheteistkümne kuu jooksul. Seisuga 31. detsember 2022 oli kontol NORDEA BANK ABP / CLIENTS FDR esindatud 9 177 FDR-ide omanikku. Aktsionäre ja FDR-ide omanikke oli kokku 39 985.



Juhtivtöötajad

Nõukogu

AS-i Tallink Grupp nõukogus on seitse liiget:

- Hr Enn Pant, esimees
- Hr Toivo Ninnas
- Pr Eve Pant
- Hr Ain Hanschmidt
- Hr Colin Douglas Clark
- Hr Kalev Järvelill
- Hr Raino Paron

Juhatus

AS-i Tallink Grupp juhatuses on viis liiget:

- Hr Paavo Nõgene, esimees
- Pr Kadri Land
- Hr Harri Hanschmidt
- Pr Piret Mürk-Dubout
- Hr Margus Schults

Majanduskeskkond

Kontserni tegevust mõjutasid valdavalt muutused tarbijakäitumises ja majandusarengud põhiturgudel Soomes, Rootsis ja Eestis, aga ka globaalne geopoliitiline olukord ja sõda Euroopas. Nõudlus rahvusvaheliste reiside järele on pidevalt kasvanud, kuid pole veel jõudnud COVID-19 eelsele tasemele. Lisaks on Aasiast sissetuleva turismi taastumine peatunud, kuna paljud Aasia piirkonna riigid eemaldasid oma COVID-19 reisipiirangud alles 2022. aasta lõpus.

OECD mõõdetud tarbijate kindlustunne, mis jõudis 2022. aasta septembris rekordmadalale tasemele, on sellest ajast peale hakanud veidi paranema lootuses, et madalamad energiahinnad võivad aidata vältida majanduslangust 2023. aastal. Kuid energiahindade kõikumine, Ukraina sõda, karmistuv rahapoliitika ja kõrge inflatsioon on jätkuvalt ülemaailmselt peamine probleem. Tarbija kindlustunde paranemine kajastus hästi neljanda kvartali reisijamahtude kasvus.

Ettevõtte kaubaveoäri püsis perioodil stabiilne ja jõuline, kuigi turutingimused ja opereeritavate laevade väiksem arv avaldasid niigi raskele hinnakonkurentsile täiendavat survet.

Kütusehinnad maailmas tõusid neljandas kvartalis eelmise aasta sama perioodiga võrreldes keskmiselt umbes 60%. Märkimisväärse kütusehinna tõusu kompenseeris tegevussageduse vähenemine, mille tulemusel kasvas kontserni kogu kütusekulu 2021. aasta sama perioodiga võrreldes 13% ehk üle 3 miljoni euro.

Kütusehinnad maailmas tõusid neljandas kvartalis eelmise aasta sama perioodiga võrreldes keskmiselt umbes 60%, samas kui 2022. aasta keskmised hinnad peaaegu kahekordistusid võrreldes eelmise, 2021. majandusaastaga. Seetõttu kasvas kontserni üldine kütusekulu 100% ning ulatus 144 miljoni euro 2022. aastal rohkem, hoolimata väiksemast opereerimise sagedusest.

Lähitulevikus ja praeguste parimate teadmiste ja hinnangute kohaselt on äritegevuse peamised riskid jätkuvalt seotud kütusehindade arengute, Ukraina sõja, intressimäärade tõusu ning klientide muutuvate reisimis- ja tarbimisharjumustega.

Sündmused IV kvartalis

AS-i Tallink Grupp laenukohustuste muutused

AS Tallink Grupp muutis 2016. aasta detsembris võetud 280 miljoni eurose laenu tingimusi. Ujuva intressimääraga Euriboril baseeruva laenu tagasimaksete lõpptähtaega pikendati kolme aasta võrra, millele võib lisanduda veel kaks üheaastast pikendust. Muudetud laenulepingusse lisati ka jätkusuutlikkuse klauslid. Laenu jääk laenukohustuste muutmise hetkel oli 135,5 miljonit eurot.

Laenulepingu muudetud tingimused vähendavad kontserni refinantseerimisrisiki.

Laenu garanteerivad AS-i Tallink Grupp tütarettevõtted Tallink Sea Line Ltd, Tallink Victory Line Ltd, Tallink Ltd, Tallink Autoexpress Ltd ja Tallinn Swedish Line Ltd. Laenu tagatisteks on loetletud ettevõtetele kuuluvad laevad.

Lühiajaline prahileping

AS Tallink Grupp ja Sotsiaalkindlustusamet sõlmisid lühiajalise prahilepingu (*time-charter*) ühe ettevõtte reisilaeva prahtimiseks. Lepingu täitmiseks kasutab ettevõtte prahtimisperioodi jooksul laeva, mis parajasti liinil ei opereeri. Laev prahiti Eesti ametivõimudele alates 8. detsembrist 2022 kuueks kuuks võimalustega prahilepingut täiendavalt pikendada (6+1+1). Varasem leping AS-i Tallink Grupp ja Sotsiaalkindlustusameti vahel ühe kontserni reisilaeva prahtimiseks sõlmiti 2022. aasta aprillis neljaks kuuks võimalusega seda täiendavalt pikendada (4+1+1).

Laeva kasutatakse Eestisse saabuvate Ukraina põgenike ajutiseks majutamiseks.

Reisilaeva MyStar üleandmine

AS Tallink Grupi tütarettevõtte Tallink Superfast Ltd võttis 7. detsembril 2022 Soomes, Rauma laevaehitusfirmalt Rauma Marine Constructions, vastu uue kiire reisilaeva MyStar.

Laeva maksumus oli 252 miljonit eurot, millest 196,3 miljoni eurot finantseeriti KfW IPEX-Bank GmbH-lt saadud pikaajalise laenuga. Laen on 95% ulatuses tagatud Soome ekspordi- ja krediidiagentuuri "Finnvera" garantiiga. Laeva üleandmisel välja makstud pikaajalise laenu tähtaeg on kaksteist aastat ja laen kannab fikseeritud intressimäära.

MyStar on Euroopa Liidu poolt kaasrahastatud läbi fondi Connecting Europe Facility, Transport – Motorways of the Sea summas 0,1 miljonit eurot.

Laev alustas opereerimist Tallinna-Helsingi liinil 13. detsembril 2022.

Lühiajalise prahilepingu pikendamine (Victoria I)

AS Tallink Grupp ja Šotimaa valitsuse volitatud esindaja Corporate Travel Management (North) Ltd sõlmisid kokkuleppe reisilaeva Victoria I lühiajalise prahilepingu pikendamiseks. Laeva kasutatakse Šotimaal ajutise majutusteenuse pakkumiseks. Laeva prahilepingut pikendati alates 14. jaanuarist 2023 viieks kuuks.

Sündmused pärast aruandekuupäeva ja tulevikuväljavaade

Uus kollektiivleping

AS Tallink Grupp ja Meremeeste Sõltumatu Ametiühing sõlmisid 6. veebruaril 2023 uue kollektiivlepingu järgmiseks neljaks aastaks. Vastavalt uuele kollektiivlepingule tõuseb kontserni Eesti meretöötajate töötasu 13,5% (teenindav personal) ja 16,1% (tehniline personal) möödunud kollektiivleppe miinimum töötasude määraga võrreldes.

Silja Europa prahtimislepingu pikendamine

2023. aasta veebruaris kasutasid AS Tallink Grupp ja Hollandi Centraal Orgaan Opvang Asielzoekersi (COA) poolt volitatud esindaja Slaapschepen Public BV võimalust pikendada Silja Europa olemasolevat lühiajalist prahtimislepingut kuni 19. juunini 2023.

Tulud

Kontserni tulud ei ole kuust kuusse samad ja tegevuse kõrghooaeg on suvi. Juhatus hinnangul, mis põhineb varasemate majandusaastate kogemustel, teenib kontsern valdava osa oma tuludest ja kasumist suvekuudel (juunist augustini). Perioodil 2022-2023 aitab kontserni müügitulude hooajalisust tasakaalustada laevade väljaprahtimisest saadav tulu.

Sõda Ukrainas avaldab negatiivset mõju nõudlusele teatavates kliendirühmades – peamiselt kliendid konfliktis vahetult osalevatest riikidest ja Aasia riikidest. Samuti esineb mõningate sisendihindade, eelkõige kütuse ja toorme hinnatõusu risk. Konflikti potentsiaalse mõju täpset ulatust ja kestust hinnata on jätkuvalt keerukas.

Majanduskeskkonna ebakindlusest tulenevalt otsib kontserni juhatus pidevalt võimalusi madalhooaja riskide maandamiseks (nt laevade prahtimine).

Uurimis- ja arendusprojektid

AS-il Tallink Grupp ei ole hetkel käsil märkimisväärseid teadus- ja arendusprojekte. Kontsern otsib igapäevaselt võimalusi tegevuse laiendamiseks ja ettevõtte tulemuste parandamiseks.

Kontsern otsib pidevalt innovaatilisi võimalusi oma laevade ja ka reisijate ala tehnoloogiate uuendamiseks, et parandada ettevõtte üldisi majandustulemusi tänapäevaste lahenduste abil. Viimased tehnilised projektid keskenduvad laevade CO2 jalajälje vähendamise lahendustele.

Riskid

Mitmesugused riskid võivad kontserni äritegevust, finantsseisundit ja majandustulemusi oluliselt mõjutada. Sellised riskid pole aga ainsad võimalikud ohud. Kontserni võivad mõjutada ka riskid ja asjaolud, mida praegu peame ebaolulisteks või ebatõenäolisteks. Allpool on loetletud riskitegurid, mille järjestus ei väljenda nende realiseerumise tõenäosust ega võimalikku mõju kontserni äritegevusele:

- pikka aega kestev geopoliitiline ja sõjaline konflikt Euroopas;
- riiklikud piirangud äritegevusele;
- kõrge inflatsiooni mõju klientide tarbimisharjumustele;
- õnnetused, katastroofid;
- makromajanduslikud ja tööturu sündmused;
- õigusaktide muudatused;
- suhted ametiühingutega;
- kütusehindade ja intressimäärade tõus;
- turu- ja kliendikäitumine;
- erinevused tööseadusandluses mõjutavad konkurentsivõimet erinevate lippude all opereerides

JUHATUSE KINNITUS

Kinnitame, et meie parima teadmise kohaselt kajastab AS-i Tallink Grupp 2022. aasta IV kvartali ja 12-kuu tegevusaruanne õigesti ja õiglaselt kontserni arengut, majandustulemusi ja finantsseisundit ning annab ülevaate peamistest riskidest ja ebaselgustest.



Paavo Nõgene
Juhatusesimees



Kadri Land
Juhatuseliige



Harri Hanschmidt
Juhatuseliige



Piret Mürk-Dubout
Juhatuseliige



Margus Schults
Juhatuseliige

Käesolev vahearuanne on allkirjastatud digitaalselt.

AUDITEERIMATA LÜHENDATUD KONSOLIDEERITUD RAAMATUPIDAMISE ARUANNE

Konsolideeritud kasumi- ja muu koondkasumi aruanne

Auditeerimata, tuhandetes eurodes	IV KV 2022	IV KV 2021	12K 2022	12K 2021
Müügitulu (lisa 3)	203 661	166 618	771 387	476 937
Müüdid kaupade ja teenuste kulud	-161 827	-146 593	-657 917	-455 282
Brutokasum/-kahjum	41 834	20 025	113 470	21 655
Müügi- ja turunduskulud	-11 399	-9 008	-38 796	-29 262
Üldhalduskulud	-12 658	-13 460	-47 708	-45 732
Muud äritulud	5 759	3 334	10 871	16 336
Muud ärikulud	-80	-11	-164	-28
Kasum/kahjum äritegevusest	23 456	880	37 673	-37 031
Finantstulud (lisa 4)	167	-37	215	34
Finantskulud (lisa 4)	-7 024	-5 867	-24 871	-21 921
Kapitaliosaluse meetodil arvestatud kasum/kahjum	-90	-80	-90	-80
Kasum/kahjum enne tulumaksu	16 509	-5 104	12 927	-58 998
Tulumaks	214	1 766	1 008	2 422
Aruandeperioodi puhaskasum/-kahjum	16 723	-3 338	13 935	-56 576
Emaettevõtte omanikele kuuluv aruandeperioodi puhaskasum/-kahjum	16 723	-3 338	13 935	-56 576
Muu koondkasum/-kahjum				
<i>Kirjed mida võidakse edaspidi ümber klassifitseerida kasumiaruandesse</i>				
Välismaiste äriüksuste ümberarvestusel tekkinud valuutakursivahed	-11	-13	480	123
Perioodi muu koondkasum/-kahjum kokku	-11	-13	480	123
Perioodi koondkasum/-kahjum kokku	16 712	-3 351	14 415	-56 453
Emaettevõtte omanikele kuuluv perioodi koondkasum/-kahjum kokku	16 712	-3 351	14 415	-56 453
Kasum/kahjum aktsia kohta (eurodes, lisa 5)	0,022	-0,004	0,019	-0,081

Konsolideeritud finantsseisundi aruanne

Auditeerimata, tuhandetes eurodes	31.12.2022	31.12.2021
VARAD		
Raha ja raha ekvivalendid	114 935	127 556
Nõuded ostjate vastu ja muud nõuded	31 380	29 298
Ettemaksed	9 379	11 924
Tulumaksu ettemakse	37	0
Varud	39 965	34 631
Käibevara	195 696	203 409
Kapitaliosaluse meetodil kajastatud investeeringud	75	165
Muud finantsvarad ja ettemaksed	3 622	555
Edasilükkunud tulumaksu vara	21 840	21 840
Kinnisvarainvesteeringud	300	300
Materiaalne põhivara (lisa 6)	1 438 286	1 323 353
Immateriaalne vara (lisa 7)	31 823	36 293
Põhivara	1 495 946	1 382 506
VARAD KOKKU	1 691 642	1 585 915
KOHUSTISED JA OMAKAPITAL		
Intressikandvad võlakohustised (lisa 8)	165 049	244 436
Võlad tarnijatele ja muud võlad	86 934	91 687
Võlad omanikele	6	6
Tulumaksukohustis	35	47
Ettemakstud tulud	44 222	21 734
Lühiajalised kohustised	296 246	357 910
Intressikandvad võlakohustised (lisa 8)	688 465	535 489
Pikaajalised kohustised	688 465	535 489
Kohustised kokku	984 711	893 399
Aktsiakapital (lisa 9)	349 477	349 477
Ülekurss	663	663
Reservid	66 363	67 930
Jaotamata kasum	290 428	274 446
Emaettevõtja omanikele kuuluv omakapital	706 931	692 516
Omakapital kokku	706 931	692 516
KOHUSTUSED JA OMAKAPITAL KOKKU	1 691 642	1 585 915

Konsolideeritud rahavoogude aruanne

Auditeerimata, tuhandetes eurodes	IV KV 2022	IV KV 2021	12K 2022	12K 2021
RAHAVOOD ÄRITEGEVUSEST				
Aruandeperioodi puhaskasum/-kahjum	16 723	-3 338	13 935	-56 576
Korrigeerimised	33 557	29 973	122 147	116 083
Muutused:				
Äritegevusega seotud nõuetes ja ettemaksetes	10 964	6 446	-3 638	-6 925
Varudes	-208	560	-5 334	-6 513
Äritegevusega seotud kohustistes	-3 618	-6 045	17 415	13 447
Muutused varades ja kohustistes	7 138	961	8 443	9
Äritegevusest teenitud raha	57 418	27 596	144 525	59 516
Saadud/makstud tulumaks	-112	-20	-227	-137
RAHAVOOD ÄRITEGEVUSEST KOKKU	57 306	27 576	144 298	59 379
RAHAVOOD INVESTEERIMISTEGEVUSEST				
Materiaalse põhivara ja immateriaalse vara soetamine (lisad 6, 7)	-179 689	-9 191	-203 322	-20 192
Laekumised materiaalse põhivara müügist	25	26	2 768	816
Saadud intressid	209	1	215	3
RAHAVOOD INVESTEERIMISTEGEVUSEST KOKKU	-179 455	-9 164	-200 339	-19 373
RAHAVOOD FINANTSEERIMISTEGEVUSEST				
Saadud laenud (lisa 8)	196 290	0	196 290	90 000
Laenude tagasimaksed (lisa 8)	-39 025	0	-110 055	-14 667
Arvelduskrediidi muutus (lisa 8)	-11 811	-25 482	-165	-15 556
Rendimaksete tasumine (lisa 8)	-4 313	-4 159	-17 157	-14 903
Makstud intressid	-5 494	-4 328	-23 516	-19 296
Laenudega seotud tehingukulude tasumine	-1 376	0	-1 977	-495
Aktsiate emissioon	0	0	0	34 633
RAHAVOOD FINANTSEERIMISTEGEVUSEST KOKKU	134 271	-33 969	43 420	59 716
RAHAVOOD KOKKU	12 122	-15 557	-12 621	99 722
Raha ja raha ekvivalendid perioodi alguses	102 813	143 113	127 556	27 834
Raha ja raha ekvivalentide muutus	12 122	-15 557	-12 621	99 722
Raha ja raha ekvivalendid perioodi lõpus	114 935	127 556	114 935	127 556

Konsolideeritud omakapitali muutuste aruanne

Auditeerimata, tuhandetes eurodes	Aksiakapital	Ülekurs	Kursivahede reserv	Laevade ümberhindluse reserv	Kohustuslik reservkapital	Jaotamata kasum	Emaettevõtte omanikele kuuluv omakapital	Omakapital kokku
Seisuga 31. detsember 2021	349 477	663	360	35 411	32 159	274 446	692 516	692 516
Aruandeperioodi puhaskasum/-kahjum	0	0	0	0	0	13 935	13 935	13 935
Perioodi muu koondkasum								
Välismaiste äriüksuste ümberarvestusel tekkinud valuutakursivahed	0	0	480	0	0	0	480	480
Perioodi koondkasum/-kahjum kokku	0	0	480	0	0	13 935	14 415	14 415
Tehingud ettevõtte omanikega kajastatud otse omakapitalis								
Kanne ümberhindluse reservist	0	0	0	-2 047	0	2 047	0	0
Tehingud ettevõtte omanikega kajastatud otse omakapitalis	0	0	0	-2 047	0	2 047	0	0
Seisuga 31. detsember 2022	349 477	663	840	33 364	32 159	290 428	706 931	706 931
Seisuga 31. detsember 2020	314 844	663	237	37 458	32 159	328 975	714 336	714 336
Aruandeperioodi puhaskasum/-kahjum	0	0	0	0	0	-56 576	-56 576	-56 576
Perioodi muu koondkasum								
Välismaiste äriüksuste ümberarvestusel tekkinud valuutakursivahed	0	0	123	0	0	0	123	123
Perioodi koondkasum/-kahjum kokku	0	0	123	0	0	-56 576	-56 453	-56 453
Tehingud ettevõtte omanikega kajastatud otse omakapitalis								
Kanne ümberhindluse reservist	0	0	0	-2 047	0	2 047	0	0
Aktsiate emiteerimine	34 633	0	0	0	0	0	34 633	34 633
Tehingud ettevõtte omanikega kajastatud otse omakapitalis	34 633	0	0	-2 047	0	2 047	34 633	34 633
Seisuga 31. detsember 2021	349 477	663	360	35 411	32 159	274 446	692 516	692 516

LÜHENDATUD KONSOLIDEERITUD RAAMATUPIDAMISE VAHEARUANDE LISAD

Lisa 1 Üldine informatsioon

AS-i Tallink Grupp ja tema tütarettevõtete (edaspidi „kontsern“) 2022. aasta IV kvartali konsolideeritud vahearuanne on juhatuse poolt heaks kiidetud avaldamiseks 21. veebruaril 2023.

AS Tallink Grupp on Eestis registreeritud ja Eestis tegutsev aktsiaselts, mille juriidiline aadress on Sadama 5, Tallinn. AS-i Tallink Grupp aktsiatega on Nasdaq Tallinna börsil kaubeldud alates 9. detsembrist 2005. Alates 3. detsembrist 2018 on AS-i Tallink Grupp aktsiad noteeritud ka Soome väärtpaperite hoidmistunnistustena (Finnish Depository Receipts, FDR) Nasdaq Helsingi börsil.

Kontserni peamised tegevusalad on seotud meretranspordiga Läänemeres (reisijate- ja kaubavedu). Kontserni töötajate arv 31. detsember 2022 seisuga oli 4 904 inimest (31. detsembril 2021 4 785).

Lisa 2 Aruande koostamise alused

AS-i Tallink Grupp konsolideeritud raamatupidamise vahearuanne on koostatud lühendatud vormis kooskõlas rahvusvahelise raamatupidamisstandardiga IAS 34 „Vahefinantsaruandlus“.

Vahearuanne koostamisel on kasutatud samasid arvestuspõhimõtteid ja hindamisaluseid, mida kasutati 31. detsembril 2021 lõppenud majandusaasta aruande koostamisel. Kontsern koostab oma raamatupidamise aastaaruande kooskõlas rahvusvaheliste finantsaruandluse standarditega (IFRS), nagu need on vastu võetud Euroopa Liidu poolt.

Konsolideeritud raamatupidamise vahearuanne on esitatud tuhandetes eurodes (EUR).

Lisa 3 Segmendiaruandlus

Kontserni tegevusvaldkondade korraldamine ja juhtimine toimub eraldi vastavalt eri turgude olemusele. Kontserni erinevateks ärisegmentideks on laevaliinid.

Järgnevatel tabelites on esitatud aruande- ja võrdlusperioodi andmed kontserni müügitulu ja kasumi kohta avalikustatavate segmentide lõikes.

Geograafilised segmendid – vara asukoha alusel

Periood 1. jaanuar - 31. detsember, tuhandetes eurodes	Eesti-Soome liinid	Eesti-Rootsi liinid	Soome-Rootsi liinid	Muu	Segmentidevaheline elimineerimine	Kokku
2022						
Müük kontsernivälistele klientidele	277 806	76 835	274 314	142 432	0	771 387
Segmentidevaheline müük	0	0	0	4 997	-4 997	0
Müügitulu	277 806	76 835	274 314	147 429	-4 997	771 387
Segmendi tulem	51 664	-10 997	-942	34 948	0	74 673
Jagamatud kulud						-37 000
Finantstulud/-kulud (lisa 4)						-24 656
Kapitaliosaluse meetodil arvestatud kasum/kahjum						-90
Kasum/kahjum enne tulumaksu						12 927

Periood 1. jaanuar - 31. detsember, tuhandetes eurodes	Eesti-Soome liinid	Eesti-Rootsi liinid	Soome-Rootsi liinid	Muu	Segmentidevaheline elimineerimine	Kokku
2021						
Müük kontsernivälistele klientidele	184 529	49 065	158 697	84 646	0	476 937
Segmentidevaheline müük	0	0	0	874	-874	0
Müügitulu	184 529	49 065	158 697	85 520	-874	476 937
Segmendi tulem	11 962	-7 025	-15 587	3 043	0	-7 607
Jagamatud kulud						-29 424
Finantstulud/-kulud (lisa 4)						-21 887
Kapitaliosaluse meetodil arvestatud kasum/kahjum						-80
Kasum/kahjum enne tulumaksu						-58 998

Juhime tähelepanu, et varasemalt geograafilise segmendi Läti-Rootsi liin all kajastatud kirjed sisalduvad segmendis Muu tulenevalt otsusest 2022. aastal Läti-Rootsi liini mitte opereerida ning summade vähesest olulisusest.

Müügitulu teenuste lõikes

Tuhandetes eurodes	IV KV 2022	IV KV 2021	12K 2022	12K 2021
Müük laevades ja maismaal asuvates restoranides ja kauplustes	96 164	87 005	378 163	233 376
Piletimüük	44 794	34 306	191 920	99 094
Kaubaveoteenuse müük	23 646	26 481	103 183	94 763
Majutuse müük	2 926	1 414	11 325	3 367
Tulu laevade prahtimisest	31 596	12 328	65 808	30 278
Muu	4 535	5 084	20 988	16 059
Kontserni müügitulu kokku	203 661	166 618	771 387	476 937

Lisa 4 Finantstulud ja -kulud

Tuhandetes eurodes	IV KV 2022	IV KV 2021	12K 2022	12K 2021
Puhaskasum valuutakursi muutustest	-42	-38	0	31
Tulu muudest finantsvaradest	209	1	215	3
Finantstulud kokku	167	-37	215	34
Puhaskahjum valuutakursi muutustest	-34	0	-34	0
Kulu muudest finantsvaradest	0	0	0	-75
Intressikulu finantskohustustelt, mida mõõdetakse korrigeeritud soetusmaksumuses	-6 424	-5 198	-22 447	-19 424
Intressikulu kasutusõiguse varade rendikohustustelt	-566	-669	-2 390	-2 422
Finantskulud kokku	-7 024	-5 867	-24 871	-21 921
Finantstulud ja -kulud kokku	-6 857	-5 904	-24 656	-21 887

Lisa 5 Aktsiakasum

Aktsiakasumi arvutamiseks jagatakse emaettevõtte lihtaktsionäridele kuuluv aruandeperioodi puhaskasum/-kahjum aruandeperioodi jooksul käibel olnud lihtaktsiate kaalutud keskmise arvuga.

Perioodi lõpu seisuga, tuhandetes	IV KV 2022	IV KV 2021	12K 2022	12K 2021
Emiteeritud aktsiad	743 569	743 569	743 569	743 569
Käibelolevad aktsiad	743 569	743 569	743 569	743 569

Perioodi kohta, tuhandetes eurodes	IV KV 2022	IV KV 2021	12K 2022	12K 2021
Perioodi jooksul käibel olnud lihtaktsiate kaalutud keskmine arv (tuhandetes)	743 569	743 569	743 569	694 444
Emettevõtte omanikele kuuluv puhaskasum/-kahjum	16 723	-3 338	13 935	-56 576
Kasum/kahjum aktsia kohta (eurodes)	0,022	-0,004	0,019	-0,081

Lisa 6 Materiaalne põhivara

Tuhandetes eurodes	Maa ja ehitised	Laevad	Masinad ja seadmed	Kasutusõiguse varad	Poleleolev põhivara	Kokku
Jääkväärtus seisuga 31. detsember 2021	1 582	1 082 535	50 472	108 809	79 955	1 323 353
Ostud ja parandused	1 388	175 893	7 152	8 245	16 362	209 040
Ümberliigitamine	0	87 152	5 892	0	-92 967	77
Müük ja mahakandmine	0	-2 587	-159	-222	0	-2 968
Aruandeperioodi amortisatsioon	-185	-55 278	-15 425	-20 328	0	-91 216
Jääkväärtus seisuga 31. detsember 2022	2 785	1 287 715	47 932	96 504	3 350	1 438 286
Seisuga 31. detsember 2022						
Raamatupidamislik brutomaksumus	10 065	1 908 961	131 139	156 638	3 350	2 210 153
Akumuleeritud amortisatsioon	-7 280	-621 246	-83 207	-60 134	0	-771 867
Jääkväärtus seisuga 31. detsember 2020	1 477	1 134 564	54 483	94 738	78 223	1 363 485
Ostud ja parandused	259	-398	6 334	35 372	11 239	52 806
Ümberliigitamine	140	3 443	5 924	0	-9 507	0
Müük ja mahakandmine	0	0	-509	-4 055	0	-4 564
Aruandeperioodi amortisatsioon	-294	-55 074	-15 760	-17 246	0	-88 374
Jääkväärtus seisuga 31. detsember 2021	1 582	1 082 535	50 472	108 809	79 955	1 323 353
Seisuga 31. detsember 2021						
Raamatupidamislik brutomaksumus	8 677	1 653 461	119 577	151 997	79 955	2 013 667
Akumuleeritud amortisatsioon	-7 095	-570 926	-69 105	-43 188	0	-690 314

Kasutusõiguse varad

Tuhandetes eurodes	Ehitised ja ruumid	Masinad ja seadmed	Kasutusõiguse varad kokku
Jääkväärtus seisuga 31. detsember 2021	108 340	469	108 809
Ostud ja parendused	7 548	697	8 245
Müük ja mahakandmine	-184	-38	-222
Aruandeperioodi amortisatsioon	-19 997	-331	-20 328
Jääkväärtus seisuga 31. detsember 2022	95 707	797	96 504
Seisuga 31. detsember 2022			
Raamatupidamislik brutomaksumus	154 910	1 728	156 638
Akumuleeritud amortisatsioon	-59 203	-931	-60 134
Jääkväärtus seisuga 31. detsember 2020	94 102	636	94 738
Ostud ja parendused	35 159	213	35 372
Müük ja mahakandmine	-4 020	-35	-4 055
Aruandeperioodi amortisatsioon	-16 901	-345	-17 246
Jääkväärtus seisuga 31. detsember 2021	108 340	469	108 809
Seisuga 31. detsember 2021			
Raamatupidamislik brutomaksumus	150 576	1 421	151 997
Akumuleeritud amortisatsioon	-42 236	-952	-43 188

Lisa 7 Immateriaalne põhivara

Tuhandetes eurodes	Firmaväärtus	Kaubamärk	Muu	Lõpetamata varad	Kokku
Jääkväärtus seisuga 31. detsember 2021	11 066	13 090	11 426	711	36 293
Ostud ja parendused	0	0	167	2 360	2 527
Ümberliigitamine	0	0	2 456	-2 533	-77
Aruandeperioodi amortisatsioon	0	-2 916	-4 004	0	-6 920
Jääkväärtus seisuga 31. detsember 2022	11 066	10 174	10 045	538	31 823
Seisuga 31. detsember 2022					
Soetusmaksumus	11 066	58 288	44 071	538	113 963
Akumuleeritud amortisatsioon	0	-48 114	-34 026	0	-82 140
Jääkväärtus seisuga 31. detsember 2020	11 066	16 006	12 829	547	40 448
Ostud ja parendused	0	0	725	2 058	2 783
Ümberliigitamine	0	0	1 894	-1 894	0
Aruandeperioodi amortisatsioon	0	-2 916	-4 022	0	-6 938
Jääkväärtus seisuga 31. detsember 2021	11 066	13 090	11 426	711	36 293
Seisuga 31. detsember 2021					
Soetusmaksumus	11 066	58 288	41 699	711	111 764
Akumuleeritud amortisatsioon	0	-45 198	-30 273	0	-75 471

Lisa 8 Intressikandvad võlakohustused

Tuhandetes eurodes	31.12.2021	Lisandumine	Tagasimaksed	Kursivahed	Muud muutused ¹	31.12.2022
Rendikohustised	116	0	-31	-8	0	77
Kasutusõiguse varadega seotud rendikohustised	116 403	8 245	-17 126	-129	-298	107 095
Arvelduskrediidid	180		-165	0	0	15
Pikaajalised pangalaenud	663 226	196 290	-110 055	0	-3 134	746 327
Kokku	779 925	204 535	-127 377	-137	-3 432	853 514
Lühiajaline osa	244 436					165 049
Pikaajaline osa	535 489					688 465
Kokku	779 925					853 514

Tuhandetes eurodes	31.12.2020	Lisandu- mine	Tagasi- maksed	Kursivahed	Muud muutused ¹	31.12.2021
Rendikohustised	258	25	-57	-4	-106	116
Kasutusõiguse varadega seotud rendikohustised	102 509	35 372	-16 929	-1	-4 548	116 403
Arvelduskrediidid	15 736	0	-15 556	0	0	180
Pikaajalised pangalaenud	586 616	90 000	-14 667	0	1 277	663 226
Kokku	705 119	125 397	-47 209	-5	-3 377	779 925
Lühiajaline osa	111 601					244 436
Pikaajaline osa	593 518					535 489
Kokku	705 119					779 925

¹ Tehingutasude kapitaliseerimise ja kuludesse kandmise ning rendilepingute lõpetamisega seotud muutused.

Arvelduskrediitide tagamiseks on kommertsandid (kogusummas 20 204 tuhat eurot) ja laeva-hüpoteegid. AS Tallink Grupp on andnud garantii laenudele summas 404 462 tuhat eurot, mille laevaomanikfirmadest tütarettevõtted ja Tallink Silja OY on saanud pankadest Nordea Bank Plc ja Danske Bank A/S, KfW IPEX-Bank GmbH ning Põhjamaade Investeerimispangast. Laevaomanikfirmadest tütarettevõtted on omakorda andnud garantii laenudele summas 341 865 tuhat eurot, mille AS Tallink Grupp on saanud pankadest Nordea Bank Plc ja Swedbank AS ning SA KredEx'ist. Nimetatud laenude põhitagatiseks on laevaomanikfirmadest tütarettevõtete aktsiate pant ja nimetatud tütarettevõtetele kuuluvatele laevadele seatud hüpoteegid.

Lisa 9 Aktsiakapital

Vastavalt emaettevõtte põhikirjale on lihtaktsiate maksimaalne arv 2 400 000 000. Iga aktsia annab aktsionäride üldkoosolekul ühe hääle. Omandiõiguse ülemineku teel soetatud aktsiad annavad õiguse osaleda ja hääletada üldkoosolekul ainult siis, kui omandiõiguse üleminek on registreeritud Eesti väärtpaperite keskkregistris ajaks, mil määratakse kindlaks üldkoosolekul osalema õigustatud aktsionäride ring.

AS Tallink Grupp on registreerinud 743 469 064 nimiväärtuseta aktsiat, mille arvestuslik väärtus on 0,47 eurot.

Lisa 10 Dividendid

2018. aasta oktoobris otsustas AS-i Tallink Grupp juhatus täiendada ettevõtte dividendipoliitikat tingimusega, mille kohaselt makstakse dividende edaspidi vähemalt 0,05 eurot aktsia kohta, kui ettevõtte majandustulemused seda võimaldavad.

Tulenevalt halvenenud tegevuskeskkonnast ning ettevõtte pikaajalisi huve silmas pidades otsustas 9. juunil 2022 toimunud aktsionäride korraline üldkoosolek 2022. aastal dividende mitte maksta.

Lisa 11 Tehingud seotud osapooltega

Kontsern on teinud seotud osapooltega tehinguid ning kontserni saldod seotud osapooltega on järgmised:

31. detsembril 2022 lõppenud perioodi kohta, tuhandetes eurodes	Müügid seotud osapooltele	Ostud seotud osapooltelt	Nõuded seotud osapoolte vastu	Kohustused seotud osapoolte ees
Juhtkonna võtmeisikute poolt kontrollitavad ettevõtted	823	22 912	43	94 005
Sidusettevõtted	9	142	0	14
Kokku	832	23 054	43	94 019

31. detsembril 2021 lõppenud perioodi kohta, tuhandetes eurodes	Müügid seotud osapooltele	Ostud seotud osapooltelt	Nõuded seotud osapoolte vastu	Kohustused seotud osapoolte ees
Juhtkonna võtmeisikute poolt kontrollitavad ettevõtted	2 117	24 205	68	100 137
Sidusettevõtted	1	128	1	11
Kokku	2 118	24 333	69	100 148

Lisa 12 Sündmused pärast aruandeperioodi

6. veebruaril 2023 allkirjastas kontsern uue 4-aastase kollektiivlepingu Eesti Meremeeste Sõltumatu Ametiühinguga.

2023. aasta veebruaris kasutasid AS Tallink Grupp ja Hollandi Centraal Orgaan Opvang Asielzoekersi (COA) poolt volitatud esindaja Slaapschepen Public BV võimalust pikendada Silja Europa olemasolevat lühiajalist prahtimislepingut kuni 19. juunini 2023.

JUHATUSE KINNITUS RAAMATUPIDAMISE VAHEARUANDELE

Käesolevaga võtame vastutuse AS-i Tallink Grupp auditeerimata lühendatud konsolideeritud raamatupidamise vahearuande koostamise eest. Kinnitame, et 2022. aasta IV kvartali ja 12-kuu aruanne on koostatud kooskõlas rahvusvahelise raamatupidamisstandardiga IAS 34 ning kajastab õigesti ja õiglaselt ettevõtte finantsseisundit, majandustulemusi ja rahavoogusid.

Tänaste teadmiste juures on juhatuse hinnangul AS Tallink Grupp ja tema tütaretevõtted vähemalt käesoleva vahearuande kinnitamisele järgneva aasta jooksul jätkuvalt tegutsevad.



Paavo Nõgene
Juhatusesimees



Kadri Land
Juhatuseliige



Harri Hanschmidt
Juhatuseliige



Piret Mürk-Dubout
Juhatuseliige



Margus Schults
Juhatuseliige

Käesolev vahearuanne on allkirjastatud digitaalselt.

ALTERNATIIVSED TULEMUSLIKKUSNÄITAJAD

AS Tallink Grupp esitleb teatavaid tulemuslikkuse näitajaid kui põhinäitajaid, mis vastavalt Euroopa Väärtpaberiturujärelevalve (ESMA) juhiste "Alternatiivsed tulemuslikkusnäitajad" ei ole IFRS-is määratletud või täpsustatud minevikus või tulevikus saadud finantstulemuse, finantsseisundi või rahavoo finantsnäitajad, kuid mis on selle asemel mitterahalised näitajad ja alternatiivsed tulemuslikkusnäitajad (APM).

Mitterahalised näitajad ja alternatiivsed tulemuslikkusnäitajad annavad juhatusele, investoritele, analüütikutele ning teistele osapooltele olulist täiendavat informatsiooni kontserni äritulemuste, finantsseisundi või rahavoogude kohta ning need leiavad sagedast kasutamist analüütikute, investorite ning teiste osapoolte poolt.

Mitterahalisi näitajaid ja alternatiivsed tulemuslikkusnäitajaid ei tohi käsitleda IFRS-i finantsnäitajatest eraldiseisvatena ega asendavatena. Alternatiivsed tulemuslikkusnäitajad ei ole auditeeritud.

Alternatiivsete tulemuslikkusnäitajate arvutamise valemid

EBITDA: finantstulude ja -kulude, kapitaliosaluse meetodil kajastatud investeringuobjektide kasumi osa, maksu- ja kulumieelne kasum

EBIT: kasum äritegevusest

Kasum/-kahjum aktsia kohta: puhaskasum või -kahjum / kaalutud keskmine aktsiate arv

Omakapitali määr: omakapital kokku / varad kokku

Omakapital aktsia kohta: omakapital / aktsiate arv

Brutomarginaal: brutokasum või -kahjum / müügitulu

EBITDA marginaal: EBITDA / müügitulu

EBIT marginaal: EBIT / müügitulu

Puhaskasumi/-kahjumi marginaal: puhaskasum või -kahjum / müügitulu

Investeeringud: materiaalse põhivara ostud ja parendused – kasutusõiguse varade lisandumised + immateriaalse põhivara ostud ja parendused

ROA: jooksva 12 kuu finantstulude ja -kulude ning maksude eelne kasum / keskmine koguvara

ROE: jooksva 12 kuu puhaskasum või -kahjum / keskmine omakapital

ROCE: jooksva 12 kuu finantstulude ja -kulude ning maksude eelne kasum või kahjum / (koguvara – lühiajalised kohustused (perioodi keskmine))

Netovõlg: intressikandvad kohustused - raha ja raha ekvivalendid

Netovõla ja EBITDA suhe: netovõlg / jooksva 12 kuu EBITDA

Alternatiivsete tulemuslikkusnäitajate võrdlus

Tuhandetes eurodes	IV KV 2022	IV KV 2021
Materiaalse põhivara amortisatsioon	25 211	22 501
Immateriaalse põhivara amortisatsioon	1 742	1 733
Amortisatsioon	26 953	24 234
Kasum/-kahjum äritegevusest	23 456	880
Amortisatsioon	26 953	24 234
EBITDA	50 409	25 114
EBITDA	50 409	25 114
IFRS 16 rakendamise mõju	-7 702	-5 147
Korrigeeritud EBITDA	42 707	19 967
Materiaalse põhivara ostud ja parendused	179 002	8 460
Immateriaalse põhivara ostud ja parendused	687	731
Investeeringud	179 689	9 191
Aruandeperioodi puhaskasum/-kahjum	16 723	-3 338
Aktsiate kaalutud keskmine arv	743 569 064	743 569 064
Kasum/-kahjum aktsia kohta (eurodes)	0,022	-0,004
Rendikohustused	77	116
Kasutusõiguse varadega seotud rendikohustused	107 095	116 403
Arvelduskrediidid	15	180
Pikaajalised pangalaenud	746 327	663 226
Intressikandvad kohustused	853 514	779 925
Brutokasum/-kahjum	41 834	20 025
Müügitulu	203 661	166 618
Brutomarginaal (%)	20,5%	12,0%
EBITDA	50 409	25 114
Müügitulu	203 661	166 618
EBITDA marginaal (%)	24,8%	15,1%
Korrigeeritud EBITDA	42 707	19 967
Müügitulu	203 661	166 618
Korrigeeritud EBITDA marginaal (%)	21,0%	12,0%
EBIT	23 456	880
Müügitulu	203 661	166 618
EBIT marginaal (%)	11,5%	0,5%
Puhaskasum/-kahjum	16 723	-3 338
Müügitulu	203 661	166 618
Puhaskasumi/-kahjumi marginaal (%)	8,2%	-2,0%
Kasum/kahjum äritegevusest jooksev 12 kuud	37 673	-37 031
Varad 31. detsember (eelmine aasta)	1 585 915	1 516 201
Varad 31. märts	1 560 167	1 492 507
Varad 30. juuni	1 550 110	1 524 741
Varad 30. september	1 535 300	1 616 656
Varad 31. detsember	1 691 642	1 585 915
Keskmiised varad	1 584 627	1 547 204
ROA (%)	2,4%	-2,4%

Tuhandetes eurodes	IV KV 2022	IV KV 2021
Puhaskasum/-kahjum jooksev 12 kuud	13 935	-56 576
Omakapital 31. detsember (eelmine aasta)	692 516	714 336
Omakapital 31. märts	652 526	680 079
Omakapital 30. juuni	652 304	655 682
Omakapital 30. september	690 219	695 867
Omakapital 31. detsember	706 931	692 516
Keskmine omakapital	678 899	687 696
ROE (%)	2,1%	-8,2%
Kasum/kahjum äritegevusest jooksev 12 kuud	37 673	-37 031
Varad 31. detsember (eelmine aasta)	1 585 915	1 516 201
Varad 31. märts	1 560 167	1 492 507
Varad 30. juuni	1 550 110	1 524 741
Varad 30. september	1 535 300	1 616 656
Varad 31. detsember	1 691 642	1 585 915
Lühiajalised kohustused 31. detsember (eelmine aasta)	357 910	208 347
Lühiajalised kohustused 31. märts	390 345	233 651
Lühiajalised kohustused 30. juuni	405 694	218 923
Lühiajalised kohustused 30. september	383 316	207 183
Lühiajalised kohustused 31. detsember	296 246	357 910
Varad - lühiajalised kohustused 31. detsember (eelmine aasta)	1 228 005	1 307 854
Varad - lühiajalised kohustused 31. märts	1 169 822	1 258 856
Varad - lühiajalised kohustused 30. juuni	1 144 416	1 305 818
Varad - lühiajalised kohustused 30. september	1 151 984	1 409 473
Varad - lühiajalised kohustused 31. detsember	1 395 396	1 228 005
Keskmine varad - lühiajalised kohustused	1 217 925	1 302 001
ROCE (%)	3,1%	-2,8%
Tuhandetes eurodes	31.12.2022	30.09.2022
Intressikandvad kohustused	853 514	711 472
Raha ja raha ekvivalendid	114 935	102 813
Netovõlg	738 579	608 659
Omakapital	706 931	690 219
Varad	1 691 642	1 535 300
Omakapitali määr (%)	41,8%	45,0%
Emaettevõtja omanikele kuuluv omakapital	706 931	690 219
Lihtaktsiate arv	743 569 064	743 569 064
Omakapital aktsia kohta (eurodes)	0,95	0,93
Netovõlg	738 579	608 659
Jooksev 12 kuud		
Materiaalse põhivara amortisatsioon	91 216	88 506
Immateriaalse põhivara amortisatsioon	6 920	6 911
Amortisatsioon	98 136	95 417
EBITDA	135 809	110 514
Netovõla ja EBITDA suhe	5,4	5,5

KONTAKTANDMED

Registrikood	10238429
Address	Sadama 5 10111, Tallinn Eesti Vabariik
Telefon	+372 6 409 800
Faks	+372 6 409 810
Veebisait	www.tallink.com
Peamine tegevusala	meretransport (reisijate- ja kaubavedu)