

FOLKETS BRYGGERI

# VI BRYGGER FOR AT SAMLE

ENVIRONMENTAL, SOCIAL &  
GOVERNANCE RAPPORT 2023/24



## ESG RAPPORT 2023/24

|  |    |
|--|----|
| Dedikation og engagement for bæredygtighed | 3  |
| ESG i Harboe                               | 5  |
| Langsigtede mål                            | 6  |
| Vores forretning                           | 7  |
| Politikker og systemer                     | 8  |
| Ledelse af bæredygtighed                   | 10 |
| Bæredygtighed i værdikæden                 | 11 |
| Dobbelt væsentlighedsanalyse               | 13 |
| Bæredygtighedsemner og væsentlighed        | 14 |
| Identifikation af prioriteter              | 15 |
| Vores fire fokusområder                    | 16 |
| Interessentanalyse                         | 17 |
| <b>FOKUSOMRÅDER</b>                        |    |
| Miljø & Klima                              | 18 |
| Mennesker                                  | 31 |
| Forbruger & Produkter                      | 41 |
| Forretningsetik                            | 49 |
| <br>                                       |    |
| EU-taksonomi og Nøgletal                   | 58 |
| FN Global Compact Oversigt                 | 59 |
| FN's 17 verdensmål                         | 60 |
| EU-Taksonomien                             | 61 |
| Nøgletal for ESG                           | 65 |
| Regnskabsprincipper                        | 66 |



**Vedvarende energi:** I regnskabsåret 2023/24 er der installeret solceller på tagene til produktionen i Dargun. Dette er første skridt i rejsen mod at øge vores produktion af grøn elektricitet med solpaneler.

### Link til vores øvrige rapporter

[Årsrapport 2023/24](#)

[Corporate Governance redegørelse 2023/24](#)

[Vederlagsrapport 2023/24](#)

[Harboes Code of Conduct](#)

# DEDIKATION OG ENGAGEMENT FOR BÆREDYGTIGHED

Harboes vision om at være "Folkets Bryggeri – vi brygger for at samle", ser vi som meget relevant for vores arbejde med samfundsansvar. Vi er stolte af de fremskridt, vi har gjort på vores bæredygtighedsrejse, og vi erkender, at vores nuværende position er resultatet af bred fælles indsats og dedikationen fra vores medarbejdere. I regnskabsåret 2023/24 havde Harboe 531 ansatte. Vores medarbejdere er nøglen til vores succes.

Vi fortsætter ad den vej, der blev fastlagt i regnskabsåret 2022/23, og vi har i regnskabsåret 2023/24 gjort fremskridt på alle ESG-områderne, der blev fastlagt.

*Folkets Bryggeri – vi brygger for at samle*

Vores foreløbige dobbelte væsentlighedsanalyse bekræfter, at vi fokuserer på de rigtige områder, men vi skal i det kommende regnskabsår tilpasse emnerne i vores fokusområder, så de dækker over de ESRS-standarde, som Harboe har vurderet relevante for vores bæredygtighedsrapportering. ESG er en måde at strukturere arbejdet med bæredygtighed. Formatet for vores ESG-rapportering vil næste år udvikle sig, når det nye EU-direktiv, CSRD, træder i kraft. Vores forpligtelse til at rapportere relevante data fastholdes, og vi stræber efter at give vores interessenter både finansielle og ikke-finansielle oplysninger, der opfylder deres behov, tilfører værdi og fremmer tillid.

Harboe arbejder fortsat med FN Global Compacts 10 principper, som grundsten for Harboes ESG-program. For mere information se oversigten for arbejdet med FN Global Compact side 59.



*Vores støtte til FN Global Compact forbliver uændret.*

Bæredygtighed forbliver centralt i vores strategi. Vi vil i det kommende regnskabsår 2024/25 øge vores fokus på klima og miljø, hvor vores langsigtede mål er at have en CO<sub>2</sub>-neutral værdikæde inden 2040 og sikre en god kultur for ansvarligt forbrug.

Vi vil kontinuerligt investere i at udvikle vores drift, og Harboe har blandt andet investeret i etablering af solcelleanlæg på bryggeriet i Dargun. Ligeledes har Harboe i regnskabsåret 2023/24 beregnet den primære CO<sub>2</sub>-udledning

for værdikæden, dette vil blive gennemgået nærmere i afsnittet klima og energi.

Natur og biodiversitet er fortsat vigtige for Harboe, da vi mener, at det understøtter, at den fremtidige forretningsudvikling drives i en stadig mere bæredygtig retning. Rapporteringskravene for biodiversitet er jf. ESRS Standard E4 udskudt, men i Harboe fastholder vi det arbejde, vi påbegyndte i seneste regnskabsår. Harboes mål er, at alle råvarer med landbrugsoprindelse inden 2040 skal være fra regenerativt landbrug.

Indsatsen for et sikkert og sundt arbejdsmiljø – både fysisk og psykisk – er en vigtig virksomhedsopgave og en del af de grundlæggende menneskerettighederne. Harboe har siden

trivselsmålingen i 2021 forbedret niveauet for psykologisk sikkerhed og trivsel, og resultatet fra trivselsmålingen i 2023, viser et højere niveau.

I forhold til diversitet, ligestilling og inklusion (DE&I) er arbejdet påbegyndt med fastsættelse af mål og aktioner for ligestilling og inklusion. Harboe kræver fair og lige behandling af mennesker – både når det kommer til vores egne medarbejdere og medarbejdere i værdikæden.

Der vil i regnskabsåret 2024/25 blive udarbejdet en ny fælles Code of Conduct for medarbejdere, samarbejdspartnere og leverandører, som adresserer respekt for menneskerettigheder på tværs af værdikæden og for vores egne medarbejdere. Det er Harboes mål at have minimum 40% kvinder på alle ledelseslag inden 2040. I regnskabsåret har Harboe 29% kvinder i på alle ledelseslag.

*Harboes mål er, at alle råvarer med landbrugsoprindelse inden 2040 skal være fra regenerativt landbrug.*

Rapporteringskravene bliver skærpet over de kommende år, og vores interessenter forventer, at vi træffer foranstaltninger og forbedrer informationen for væsentlige ESG-forhold. Vores indsats og resultater beskrives i denne rapport, og vi synliggør områder, der kræver en yderligere indsats.

Der er stadig en række punkter på ESG-dagsordenen, som fortsat udestår, men vi forbliver forpligtede og vil bestræbe os på, at nå vores ESG-mål.

God fornøjelse med at læse rapporten.

   
Søren Malling      Bernd Griese  
CEO                      Bestyrelsesformand



Harboes vision  
**FOLKETS BRYGGERI**  
VI BRYGGER FOR AT SAMLE



Harboes kernefortælling  
**HJERTE OG HJERNE**  
SIDEN 1883

# ESG I HARBOE

Formålet med rapporten er at beskrive vores tilgang til og performance inden for de væsentlige materielle ESG-temaer samt give et overblik over positive og negative påvirkninger i vores værdikæde, samt hvordan vi arbejder med disse. Harboe har i regnskabsåret 2023/24 udarbejdet den dobbelte væsentlighedsanalyse, og resultatet af denne understreger vigtigheden af de udvalgte temaer.

## Rammen for rapporten

ESG-rapporten dækker aktiviteterne i bryggerierne Harboes Bryggeri A/S, Skælskør, Danmark og Darguner Brauerei GmbH, Dargun, Tyskland. Når der i rapporten skrives Skælskør, henvises der til Harboes Bryggeri A/S, og når der skrives Dargun, henvises der til Darguner Brauerei GmbH. Når der i rapporten skrives Harboe, henvises der til gruppens samlede aktiviteter.

Årets ESG-rapport dækker regnskabsåret 2023/24, 1. maj 2023 til 30. april 2024 og er en redegørelse for samfundsansvar. Denne rapport er udarbejdet i henhold til Årsregnskabsloven § 99a, § 99b og § 99d. I Harboes årsrapport 2023/24 indgår et resume af ESG-rapporten.

## Rapporteringsprincipper

De emner, som er behandlet i ESG-rapporten, er udvalgt og prioriteret sammen med Harboes bestyrelse og direktion og er forankret i bæredygtighedsstyregruppen på baggrund af deres relevans for vores bryggerier og interessenter. Vores kunder, medarbejdere, aktionærer, de regulatoriske myndigheder og lokalområdet er de vigtigste interessenter i forhold til vores bæredygtighedsarbejde. Harboe har i regnskabsåret fortsat arbejdet med udbygning af en veldefineret og transparent dokumentation.

## FNs verdensmål

Det er besluttet aktivt at arbejde med FNs verdensmål nummer 3, 5, 6, 8, 12 og 13. Resultater og initiativer i forbindelse med arbejdet med FNs verdensmål beskrives i rapporten som en selvstændig del og som en del af fokusområdenes initiativer og handlingsplaner. For mere information se oversigten for arbejdet med FN's verdensmål side 60.

## FN Global Compact

Denne rapport anvendes også til kommunikation af vores fremskridt inden for de 10 principper fra FN Global Compact for regnskabsåret 2023/24, som er en integreret del af vores målsætninger og bæredygtighedsarbejde. Harboe havde til hensigt at rapportere jvf. de nye retningslinjer fra FN Global Compact, men da disse er udskudt, har Harboe i år udarbejdet en oversigt med information om arbejdet. For mere information om FN Global Compact henvises til

[unglobalcompact.org](https://unglobalcompact.org)

## Rapportering i henhold til EU-Taksonomien

EU-taksonomien er en ny lovgivning, der skal bruges som et rammeværk til klassificering af bæredygtige investeringers påvirkning af klimaet og skal fremme investeringer i bæredygtig økonomi. EU-taksonomien beskrives gennem seks miljømål. I henhold til EU-Taksonomien er virksomheder forpligtede til at offentliggøre omfanget af deres økonomiske aktiviteter, og i hvilken grad disse er i overensstemmelse med de tekniske screeningkriterier:

- Modvirkning af klimacændringer
- Tilpasning til klimacændringer
- Bæredygtig anvendelse og beskyttelse af vand- og havressourcer
- Omstilling til cirkulær økonomi
- Forebyggelse og bekæmpelse af forurening
- Beskyttelse og genopretning af biodiversitet og økosystemer

Harboe rapporterer i henhold til EU-Taksonomien for første gang i regnskabsåret 2023/24.

Harboe støtter:



WE SUPPORT



VERDENSMÅL  
for bæredygtig udvikling

# LANGSIGTEDE MÅL

## MILJØ OG KLIMA

**100%**

CO<sub>2</sub>-neutral produktion  
(scope 1 + 2) inden 2035

**40%**

reduktion af CO<sub>2</sub>-udledningen i  
værdikæden (scope 1+2+3) inden 2035

**100%**

CO<sub>2</sub>-neutral værdikæde  
inden 2040

**100%**

af vores forpakningsmaterialer  
skal være genanvendelig inden 2030



## MENNESKER

**0%**

arbejdsulykker og sygefravær som følge  
af arbejdsulykker inden 2030

**40%**

kvinder på alle  
ledelsesniveauer inden 2040



## FORBRUGER OG PRODUKTER

**100%**

mærkning om forsvarligt  
forbrug inden 2030

**30%**

færre kalorier i den samlede  
sodavandsvolumen for egne  
mærker inden 2030



## FORRETNINGSETIK

**100%**

leverandører, medarbejdere og  
samarbejdspartnere har accepteret Harboes  
code of conduct inden 2030



# VORES FORRETNING

## Kort om Harboe

Harboes Bryggeri A/S er Danmarks 3. største bryggeri, og sammen med vores datterselskab i Tyskland – Darguner Brauerei GmbH – har Harboe i regnskabsåret 2023/24 solgt mere end 5,9 millioner hektoliter øl, læskedrikke, juice, vand og maltbaserede ingredienser på en lang række markeder verden over.

I regnskabsåret 2023/24 har Harboe forbedret både omsætning og indtjening drevet af en positiv udvikling på særligt vores eksportmarkeder og som effekt af den fortsatte indsats med vores strategi, "Folkets Bryggeri", og de forandrings tiltag, vi gennemfører i forretning, organisation og ledelse.

Harboes Bryggeri A/S er børsnoteret på Nasdaq Copenhagen, og Harboe-familien har været medejer af og ledet virksomheden siden 1883. I dag er familiens femte og sjette generation en del af den øverste ledelse og har bestemmende indflydelse blandt selskabets mere end 5.000 aktionærer.

Vores bryggerier er baseret på stærke værdier, som er udgangspunktet for alt, hvad vi gør. Vi er lokalt forankret, og vi er aktive i de lokalsamfund, vi er en del af. Den lokale forankring har sikret grundlaget for at kunne rekruttere dygtige og højt motiverede medarbejdere, der er med til at sikre en god og stabil arbejdsplads.



Se vores årsrapport for mere information om vores forretning og økonomi på vores hjemmeside

[Årsrapporten 2023/24](#)

## Forretningsmodel



### Råvarer og leverandører

Vi køber vores råvarer gennem lokale og internationale leverandører, der kan imødekomme vores krav til kvalitet, leveringsikkerhed, bæredygtighed og på konkurrencedygtige vilkår.

### Bryggerier

Vores bryggerier i Danmark og Tyskland producerer drikkevarer og ingredienser til alle vores markeder.



### Kunder

Vores kunder er supermarkeds kæder og andre virksomheder i detailhandlen samt føde- og drikkevareproducenter. Internationalt arbejder vi også sammen med lokale og internationale distributører.



### Forbrugere

Vores produkter bliver indtaget af millioner af forbrugere på alle vores markeder. Vi lægger vægt på at give forbrugerne en positiv oplevelse og glæde ved vores produkter.



# POLITIKKER OG SYSTEMER

Harboe arbejder i overensstemmelse med national og international lovgivning samt internationale retningslinjer, konventioner og standarder for miljø, sociale forhold og bæredygtighed. Vores politikker og systemer skal sikre overensstemmelse med disse.

De etiske retningslinjer for Harboes forretning kan læses i **Code of Conduct** for henholdsvis medarbejdere og leverandører, og de giver medarbejdere, eksterne samarbejdspartnere og leverandører vejledning om, hvordan vi kræver, at der skal handles i forhold til områder som anti-korruption, miljø, menneskerettigheder, arbejdstagerrettigheder, GDPR, kvalitet og produktsikkerhed, datasikkerhed, konkurrence og ansvarlig markedsføring. De grundlæggende krav fra Harboe bygger på at handle i overensstemmelse med gældende lovgivning og god etisk adfærd.

Whistleblowerordningen, der er implementeret, skal hjælpe med at kontrollere og rapportere potentielle uoverensstemmelser og er også en del af de etiske retningslinjer for vores medarbejdere. Alle medarbejdere er desuden trænet i, hvordan de etiske retningslinjer skal forstås og

efterleves. Denne træning er tilpasset den enkelte medarbejders rolle og afhænger af, om funktionen er af intern eller ekstern karakter.

Harboe arbejder med implementering af processer og procedurer for at være klar til at rapportere i overensstemmelse med det nye EU-direktiv, Corporate Social Responsibility Directive (CSRD). Dette arbejde kræver ligeledes opdatering og udvikling af nye politikker og systemer. Harboe har siden regnskabsåret 2019/20 fulgt anbefalingerne fra vejledningen "ESG hoved- og nøgletal i årsrapporten", der er udarbejdet i et samarbejde mellem FSR - danske revisorer, Finansforeningen og Nasdaq, for rapportering på arbejdet med CSR, bæredygtighed og ESG. Rapporteringskravene i det nye direktiv medfører dog betydelige ændringer i forhold til den nuværende rapportering, og det betyder, at der skal afsættes stadig flere ressourcer for at imødekomme de mange krav til data og dokumentation.

Der holdes løbende øje med nye og yderligere tiltage fra EU, og hvilken påvirkning disse vil få på Harboes forretning. Det drejer sig om EU-direktiver og regulativer som Corporate





Social Due Diligence Directive (CSDDD), som netop er vedtaget i EU, Packaging and Packaging Waste Regulativet (PPWR), klimamærkning samt de nye tekniske guidelines fra EU-taksonomien, alle vil kræve nye teknologier, processer og værktøjer for imødekomme de nye krav.

Vores bryggerier er certificeret efter internationale kvalitetsstandarder, som understøtter, at vi arbejder systematisk med fødevarerikkerhed. Vi har også

systemer og processer, der sikrer en god tilgang til sikkerhed og sundhed, og samtidig har bryggeriet i Dargun energiledelsescertificering, og der arbejdes jf. samme standard på bryggeriet i Skælskør.

### Politik for ESG

Harboes politik for ESG omfatter fokusområderne Miljø og klima, Mennesker, Forbruger og produkter samt Forretningsetik og tager udgangspunkt i en effektiv udnyttelse af ressourcer i alle led i

værdikæden samt minimering af risici fra vores aktiviteter. I regnskabsåret 2023/24 har Harboe udarbejdet en dobbelt væsentlighedsanalyse samt en undersøgelse af, om de anvendte fokusområder fortsat giver mening jf. de kommende krav fra CSRD. Og med afsæt i denne analyse fortsætter Harboe sin rapportering inden for de fire fokusområder anvendt i regnskabsåret 2023/24. Harboe rapporterer for første gang i regnskabsåret jf. EU-taksonomien. Og for første

gang har Harboe beregnet den samlede CO<sub>2</sub>-udledning for udvalgte kategorier for scope 3-emissionerne.

Politikken for ESG er revideret i foråret 2024 og er godkendt af bestyrelsen og direktionen.

Politikken kan læses i sin fulde længde på

[www.harboe.com/ESG](http://www.harboe.com/ESG)

## FN Global Compact

## Politikker

## Systemer, procedurer og retningslinjer

|  | Miljø og klima  | Mennesker  | Forretningsetik   | Forbruger og produkter   |
|--|---|--|---|--|
|  |  |    |                  |   |
|  | Princip 7, 8 og 9   | Princip 3, 4, 5 og 6   | Princip 1, 2 og 10  | Princip 8  |
|  | Miljø og energipolitik<br>Emballagepolitik<br>Politik for bæredygtigt indkøb      | Politik for diversitet, ligestilling og inklusion<br>Arbejdsmiljøpolitik<br>Code of Conduct for medarbejdere<br>Politikker for GDPR, ansættelse, chikane, senior og fleksibel arbejdsplads | ESG-politik<br>Code of Conduct for medarbejdere og leverandører (Whistleblower)<br>Dataetik<br>GDPR | Kvalitet og fødevarerikkerhedspolitik<br>Politik for ansvarlig markedsføring   |
|  | Energiledelse baseret på ISO 50001 principperne                                   | Trivselsundersøgelse HR-ON Staff and Recruit   | Overensstemmelse med skat og transfer pricing   | Global Food Safety Initiative (GFSI) / International Featured Standards (IFS) og FSCC 22000<br>Økologi, Halal, Kosher, Rainforest Alliance |

# LEDELSE AF BÆREDYGTIGHED

I 2024 har Harboes bestyrelse nedsat et bæredygtighedsudvalg, der bistår Harboes bestyrelse med forberedelse og tilsyn med Harboes bæredygtighedsprogram og ESG-rapportering.

Harboes administrerende direktør og direktion opsætter langsigtede mål, målepunkter og indikatorer og monitorerer implementering og fremdrift af Harboes ESG-strategi, som er godkendt af bestyrelsen.

Harboes RD & Sustainability Director og ESG-teamet er ansvarlige for indsatsen på fokusområderne i ESG-programmet, og danner tilsammen ESG-styregruppen. ESG-teamet består af ledere på tværs af forretningen og relevante funktioner i de respektive områder, der sikrer repræsentation for alle fokusområder.

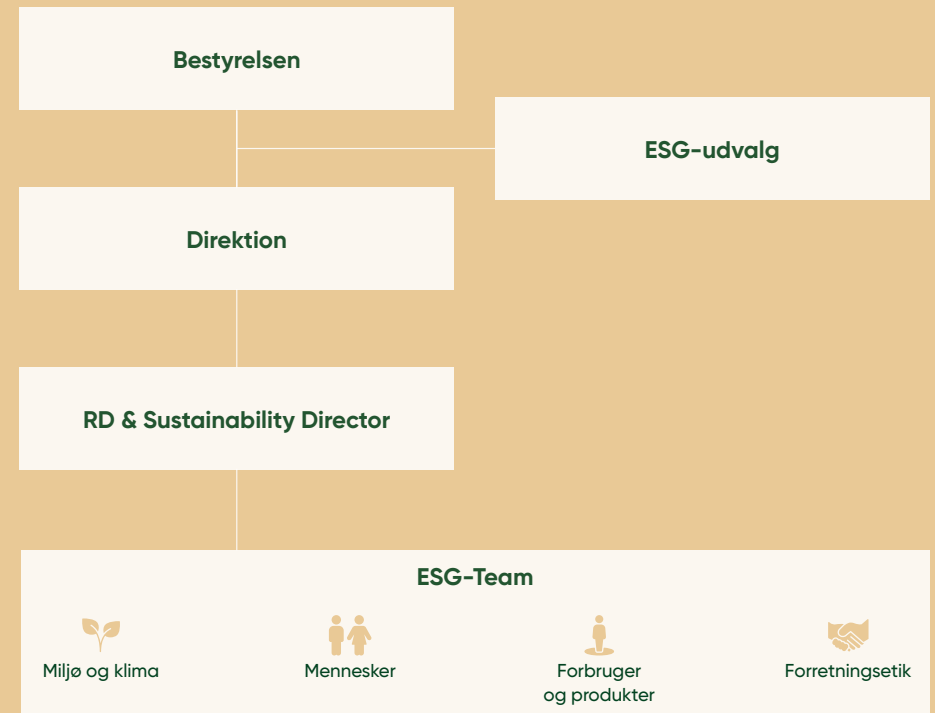
Dette skal sikre, at Harboe fortsat kan levere resultater i forhold til de afstemte målsætninger. ESG-styregruppen er ansvarlige for at formulere Harboes ESG-strategi og handlingsplan samt eksekveringen heraf. Derudover er de ansvarlige for opfølgning, rapportering og kommunikation om initiativer, mål og resultater inden for ESG.

Opfølgning på initiativer, mål og resultater i overensstemmelse med strategien er så vidt muligt inkorporeret i den daglige drift, og er afhængige af bidrag fra alle enheder, afdelinger og medarbejdere.

Harboes direktion og bestyrelse følger løbende op på ESG-initiativer og resultater, ligesom overordnede strategiske spørgsmål løbende drøftes og aftales.

## Harboes governance model

Ledelse af bæredygtighed i Harboe begynder med strategien, som er baseret på vores værdier, etik og politikker



# BÆREDYGTIGHED I VÆRDIKÆDEN



## RÅVARER OG LEVERANDØRER

### Værdiskabelse

#### Sikre ansvarligt indkøb ved at:

- udvælge leverandører omhyggeligt
- henstille og motivere vores leverandører til at følge vores etiske guidelines
- styrke vores indkøbsprocedurer
- evaluere vores leverandører i samarbejde med ekstern partner i forhold til bæredygtighed
- samarbejde med vores leverandører til sikring af løbende udvikling inden for bæredygtighed

### Udfordringer og risici

- det er en udfordring at styre leverandører, der er flere led fra os i værdikæden
- stigende inflation medfører risiko for mindre fokus på bæredygtige løsninger
- da vi også modtager materialer, der er produceret uden for EU, er der øget risiko for brud på menneskerettigheder, korruption og bestikkelse samt fødevarerens vinkel
- en væsentlig del af CO<sub>2</sub>-aftrykket for vores færdigvarer kommer fra forpackningsmaterialer.
- øgede omkostninger til transport kan reducere indsatsen for mere grønne løsninger på området, som anvendelse af el-lastbiler



## BRYGGERIER

### Værdiskabelse

#### Reducere energiforbrug og udledning ved at:

- måle CO<sub>2</sub>-udledningen
- udnytte vores anvendelse af råvarer, vand og energi til det maksimale
- have energiledelse på gruppeniveau

#### Reducere spild ved at:

- optimere vores forbrug af råvarer og forpackningsmaterialer
- undersøge mulighederne for reduktion af spildevand
- reducere vores vandforbrug i produktionen
- optimere vores udnyttelse af biprodukter fra produktion via genanvendelse

#### Løbende optimering af arbejdsforhold ved at:

- have arbejdsmiljøledelse på gruppeniveau
- opretholde arbejdsglæde
- øge medarbejdernes kompetencer

### Udfordringer og risici

- produktion af øl og læskedrikke samt maltbaserede ingredienser kræver store mængder vand og energi
- øget miljøpåvirkning som følge af ændret produktportefølje
- flere krav til forpackningsløsninger medfører manuelle arbejdsprocesser
- mangel på kompetent arbejdskraft

Hvert år vurderer vi de væsentligste forhold omkring bæredygtigheden i vores værdikæde, og vi bruger resultatet til at prioritere vores fremadrettede indsats og fokusområder. I regnskabsåret 2023/24 har Harboe fastholdt de langsigtede mål og iværksat initiativer til at understøtte disse mål.

*Vi arbejder kontinuerligt med at reducere vores miljømæssige fodaftryk samt forbedre vores ressourceudnyttelse. Indkøb af råvarer og materialer sker altid med fokus på kvalitet, økonomi og bæredygtige løsninger.*



KUNDER

#### Værdiskabelse

##### Sikre fødevarerisikoen ved at:

- forhindre at produkter kan udgøre en fødevarerisiko (kvalitetsledelse)
- overholde gældende lovgivning i forhold til fødevarerisiko og mærkning.

##### Reducere madspild ved at:

- have en lean produktion, der kan levere just in time
- udvikle nye bæredygtige ingredienser der forlænger holdbarheden på de produkter, de anvendes i

#### Udfordringer og risici

- der er risiko for kontaminering af ingredienser under transport
- forpackningsmaterialer er en vigtig del af vores produkter, og her sker ændringer og tilpasninger meget hurtigt
- øgede omkostninger kan reducere forståelsen for behovet for bæredygtige løsninger



FORBRUGERE

#### Værdiskabelse

##### Sikre sunde drikkevarer ved at:

- vælge emballageløsninger, som sikrer god kvalitet og sikkerhed af vores produkter, men som samtidig ikke indeholder uønskede stoffer
- sikre at produkterne er mærket med den nødvendige information, som gør det muligt for forbrugerne selv at træffe et valg om indhold af kalorier og alkohol
- arbejde med bæredygtige emballager som indgår i de retursystemer, der er etableret hvor produkterne sælges og minimum indeholder den krævede mængde genbrugsplast

#### Udfordringer og risici

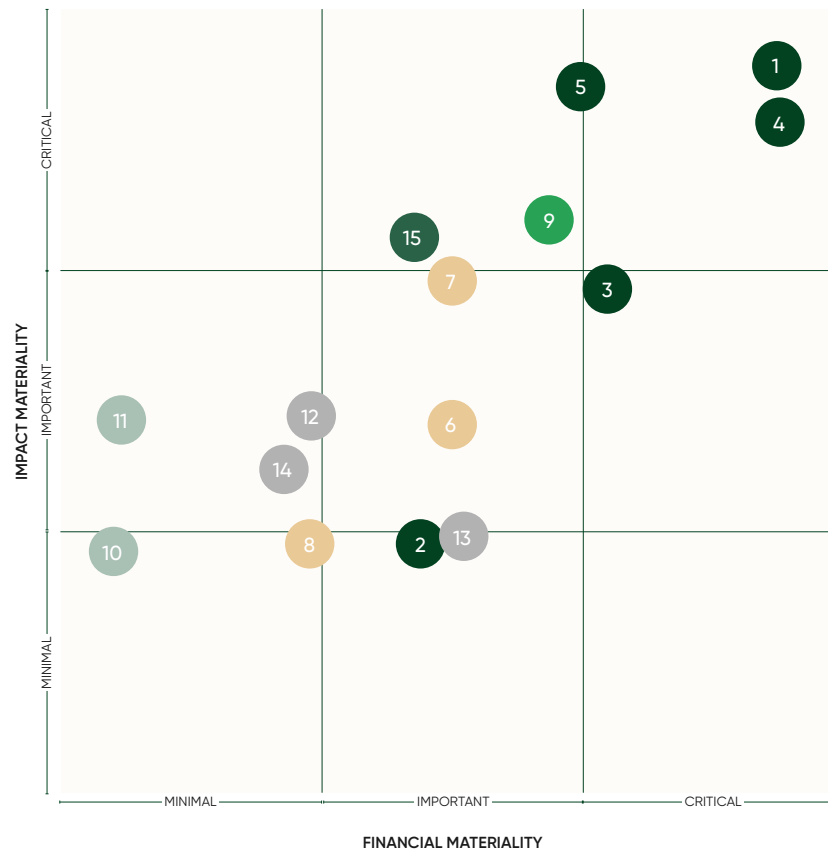
- der er øget opmærksomhed blandt forbrugerne på ansvarlighed hos leverandører, og leverandørstyring er vigtig for at undgå fødevareskandaler
- ændringer i forbrugertrends
- bæredygtighed er en forudsætning og ikke nødvendigvis en værdi for produktet

# DOBBELT VÆSENTLIGHEDSANALYSE

Bæredygtighed er en del af vores værdier, vores strategi og vores daglige opgaver. I 2023 gennemførte vi den første dobbelt væsentlighedsvurdering i overensstemmelse med CSRD-kravene og ESRS-standarderne, som en del af vores forberedelser til CSRD-tilpasset rapportering for regnskabsåret 2024/25.

Harboe offentliggør i denne ESG-rapport frivilligt en sammenfatning af resultatet for den første dobbelt væsentlighedsvurdering. Denne vurdering bekræfter, at Harboes ESG-program fokuserer på handlinger og forpligtelser på områderne, der er mest væsentlige for vores virksomhed og vores interessenter.

Harboe vil med afsæt i dobbelt væsentlighedsvurderingen og jvf fase-ind reglerne under ESRS-standarderne udvide sin rapportering løbende de kommende regnskabsperioder.



## KLIMAÆNDRINGER

- 1 Energi og klima
- 2 Forurening
- 3 Vand og Spildevand
- 4 Ansvarlig værdikæde og biodiversitet
- 5 Cirkulær økonomi

## ARBEJDSTAGERE I VÆRDIKÆDEN

- 6 Sundhed og Sikkerhed
- 7 Diversitet, ligestilling og inklusion
- 8 Trivsel

## ARBEJDSTAGERE I VÆRDIKÆDEN

- 9 Menneskerettigheder i værdikæden

## BERØRTE SAMFUND

- 10 Sponsorater og lokale samarbejder
- 11 Uddannelse, videndeling og kultur

## FORBRUGERE OG SLUTBRUGERE

- 12 Ansvarlig information
- 13 Fødevarer sikkerhed og kvalitet
- 14 Ansvarlig markedsføring

## VIRKSOMHEDERNES ADFÆRD

- 15 Etik i forretningen

# BÆREDYGTIG- HEDSEMNER OG VÆSENTLIGHED



| Emne                                    | Underemne   | Væsentlighed |
|---|---|--------------|
| Klimacændringer                         | Klimatilpasninger<br>Klimacændringer<br>Energi  | 1 2 3 4 5 15 |
| Forurening                              | Forurening af luft<br>Forurening af vand<br>Forurening af jord<br>Forurening af levende organismer og fødevareresourcer<br>Stoffer, der giver anledning til bekymring og meget høj bekymring          | 2 4 15       |
| Vand- og havressourcer                  | Hav ressourcer<br>Vandforbrug<br>Spildevand   | 3 4 15       |
| Biodiversitet og økosystemer            | Direkte indvirkning på årsagerne til tab<br>Indvirkning på arternes tilstand<br>Indvirkning på omfanget og tilstanden af økosystem  | 2 3 4 15     |
| Ressourceanvendelse og cirkulær økonomi | Ressourcetilførsler<br>Ressourceudstrømning relateret til produkter og tjenester<br>Spild   | 5 14 15      |
| Egen arbejdsstyrke                      | Arbejdsforhold<br>Lige forhold og muligheder for alle<br>Andre arbejdsrelaterede forhold  | 6 7 8 15     |
| Arbejdstagere i værdikæden              | Arbejdsforhold<br>Lige forhold og muligheder for alle<br>Andre arbejdsrelaterede forhold  | 9            |
| Berørte samfund                         | Samfundenes økonomiske, sociale, kulturelle rettigheder<br>Samfundenes borgerlige og politiske rettigheder<br>Indfødtes rettigheder   | 9 10 11 15   |
| Forbrugere og slutbrugere               | Informationsrelaterede konsekvenser for forbrugerne og/eller slutbrugere<br>Personlig sikkerhed for forbrugere og/eller slutbrugere<br>Social inklusion af forbrugere og/eller slutbrugere            | 12 13 14     |
| Virksomhedens adfærd                    | Virksomhedskultur<br>Beskyttelse af whistleblowere<br>Dyrevelfærd<br>Politisk engagement og lobbyvirksomhed<br>Styring af forhold til leverandører inkl betalingspraksis<br>Korruption og bestikkelse | 15           |

# IDENTIFIKATION AF PRIORITETER

Harboe identificerede i væsentlighedsvurderingen følgende emner som væsentlige; klimaændringer, forurening, vand- og havressourcer, biodiversitet og økosystemer, ressourceanvendelse og cirkulær økonomi, virksomhedernes

adfærd, egen arbejdsstyrke, arbejdstagere i værdikæden samt forbrugere og slutbrugere. Berørte samfund er ikke vurderet som væsentlige og er derfor undtaget fra rapportering.

## Foreløbig resume for resultatet for dobbeltvæsentlighedsvurdering for regnskabsåret 2023/24

| European Sustainability Reporting Standards (ESRS) | Væsentlighed af påvirkning   |   | Økonomisk væsentlighed  |   |
|--|--|---|---|---|
|  | Materielle påvirkning(er) der påvirker mennesker og miljøet (Ja / Nej) | Identificeret materiel type af påvirkning (Positiv / Negativ) | Materielle økonomiske påvirkninger, der påvirker Harboes evne til at skabe værdi (Ja/Nej) | Identificeret materiel type af påvirkning (Risiko / Mulighed) |
| E1 Klimaændringer                                  | Ja   | Negativ   | Ja  | Risiko og mulighed  |
| E2 Forurening                                      | Ja   | Negativ   | Nej   | Risiko  |
| E3 Vand- og havressourcer                          | Ja   | Negativ   | Ja  | Risiko  |
| E4 Biodiversitet og økosystemer                    | Ja   | Negativ   | Ja  | Risiko og mulighed  |
| E5 Ressourceanvendelse og cirkulær økonomi         | Ja   | Negativ   | Ja  | Risiko og mulighed  |
| S1 Egen arbejdsstyrke                              | Ja   | Negativ og positiv  | Nej   | Risiko og mulighed  |
| S2 Arbejdstagere i værdikæden                      | Ja   | Negativ   | Ja  | Risiko og mulighed  |
| S3 Berørte samfund                                 | Nej  | Ikke vurderet   | Nej   | Mulighed  |
| S4 Forbrugere og slutforbrugere                    | Ja   | Negativ og positiv  | Ja  | Risiko og mulighed  |
| G1 Virksomhedernes adfærd                          | Ja   | Negativ og positiv  | Nej   | Risiko og mulighed  |

# VORES FIRE FOKUSOMRÅDER

En forenklet kortlægning af ESG-emnerne som defineret af ESRS-standerne mod vores fire-fokusområder illustrerer, hvordan vores ESG-program hjælper os med at håndtere væsentlige påvirkninger og muligheder samt mindske væsentlige risici. Og med afsæt i denne kortlægning fastholder vi i årets ESG rapport vores arbejde med bæredygtighed struktureret i de fire fokusområder.

Bæredygtighed er opdelt i miljømæssige, sociale og ledelsesmæssige temaer. Baseret på disse temaer er Harboes bæredygtighed opdelt i fire fokusområder, gennem hvilke bæredygtighedsindsatsen styres. I regnskabsåret 2022/23 opdaterede vi fokusområderne i overensstemmelse med den nye strategi og øgede indsatsen på især miljømæssige aktiviteter inden for både egen produktion og i værdikæden. Fokusområ-

det forbruger blev ændret til forbruger og produkter, og det er fastholdt for arbejdet i regnskabsåret 2023/24.

Det er vigtigt for os at høre behov og forventninger fra vores interessenter. Input til væsentlighedsvurderingen er baseret på interne interessenter, men for regnskabsåret 2024/25 er der planer om at involvere interessenter fra Harboes

værdikæde. Harboes bæredygtighedsarbejde er især forbundet med seks verdensmål. Harboe fokuserer på specifikke fokusområder for at kunne øge virkningen af positive og reducere negative påvirkninger af aktiviteterne i vores værdikæde. De udvalgte verdensmål er ligeledes integreret i bæredygtighedsindsatsen for fokusområderne.

## MILJØ & KLIMA

Hovedområder:

**Vedvarende energi**  
**Vand**  
**Cirkulær økonomi**

ESRS:

**E1: Klimaændringer**  
**E2: Forurening**  
**E3: Vand- og havressourcer**  
**E4: Biodiversitet og økosystemer**  
**E5: Ressourceanvendelse og cirkulær økonomi**



## MENNESKER

Hovedområder:

**Diversitet, ligestilling & inklusion**  
**Sundhed & sikkerhed**  
**Trivsel**

ESRS:

**S1: Egen arbejdsstyrke**



## FORBRUGER & PRODUKTER

Hovedområder:

**Fødevarer sikkerhed & kvalitet**  
**Sundhed**

ESRS:

**E1: Klimaændringer**  
**S3: Berørte samfund**  
**S4: Forbrugere og slutforbrugere**  
**E5: Ressourceanvendelse og cirkulær økonomi**



## FORRETNINGSETIK

Hovedområder:

**Kultur & forretning**  
**Bæredygtigt indkøb**  
**Lokal forankring**

ESRS:

**G1: Virksomhedernes adfærd**  
**S2: Arbejdstagere i værdikæden**





# INTERESSENTANALYSE

| Interessent                              | Involvering  | Emner   | Harboes respons på forventninger  |
|--|--|---|---|
| Forbrugere                               | Sociale medier<br>Hjemmeside<br>Emballage<br>Marketingkampagner  | Harboe har i regnskabsåret 2023/24 udvidet produktsortimentet med nye sukkerfrie sodavand og alkoholfri pilsner øl, som følger af øget fokus på sundhed.  | Harboes arbejde med ansvarlig markedsføring skal hjælpe forbrugerne med at træffe de rette valg af produkter i købsituationer samt informere om, hvordan produkterne skal håndteres efter brug. Dette arbejde gøres gennem højt informationsniveau på produktemballagen.<br><br>Harboes produktsortiment er bredt med produkter inden for både sukkerholdige og sukkerfrie produkter, øl med alkohol og øl uden alkohol.  |
| Kunder                                   | Kundemøder<br>Undersøgelser (Gradient)   | Levere de produkter som kunderne ønsker i forhold til sundhed og bæredygtighed.<br>Dialog om hvordan Harboe kan hjælpe kunderne med at reducere risici i værdikæden og opnå deres bæredygtigheds mål.   | Med vores arbejde for en ansvarlig værdikæde hjælper vi også kunderne med at reducere deres samlede CO <sub>2</sub> udledning.<br><br>Vores mål om at reducere Harboes samlede CO <sub>2</sub> - udledning vil også hjælpe kunderne med at nå deres egne bæredygtigheds mål.  |
| Medarbejdere                             | Årlig trivselsundersøgelse<br>Daglig dialog og feedback<br>Træning<br>Fælles fredag<br>Medarbejdersamtaler | Give medarbejderne en arbejdsplads med et godt og sikkert arbejdsmiljø med trivsel i fokus.<br><br>I 2021 inkluderede vi for første gang spørgsmål om psykologisk tryghed, og i 2023 inkluderede vi også spørgsmål om mangfoldighed, lighed og inklusion i vores trivselsundersøgelse, hvilket indbragte positiv feedback og bekræftede at vores arbejde med at skabe et imødekommende og inkluderende arbejdsmiljø er vigtigt.<br><br>Kompetenceudvikling i overensstemmelse med opgaver, herunder bæredygtighedstemaer. | I 2023 fortsatte vi arbejdet med trivselsinitiativer, herunder mulighed for hjemme-arbejde for at styrke medarbejdernes mulighed for mere fleksibilitet i hverdagen (se side 39).<br><br>Vi øgede desuden vores fokus på mangfoldighed, lighed og inklusion med nedsættelse af vores DEI-Team samt indførte nye politikker for rekruttering, seniorer og fleksibel arbejdsplads. Rekrutteringspolitikken skal fjerne fordomme fra vores rekrutteringsprocesser, (se side 33). |
| Leverandører og andre samarbejdspartnere | Code of Conduct for leverandører<br>Leverandørmøder<br>Ekstern bæredygtighedsevaluering                    | Harboes bæredygtige indkøbsprogram er en måde at hjælpe vores leverandører med at forstå, hvordan de kan hjælpe os med at opnå vores mål. Dette samarbejde skal sikre, at Harboe når sine mål for miljø og klima samt forretningsetik.  | I regnskabsåret 2023/24 blev arbejdet med leverandører udvidet til også at omfatte biodiversitet og forbud mod skovhugst (se side 25)<br><br>Harboes bæredygtige indkøbsprogram omfatter alle leverandører, men er først udrullet til leverandører for teknik, service og logistik i regnskabsåret 2023/24. Alle leverandører af råvarer og pakkematerialer er evalueret. (Se side 26)  |
| Investorer                               | Hjemmeside for investorer<br>Generalforsamling<br>Finansiell rapportering<br>Selskabsmeddelelser           | Investorer ønsker at vide, hvordan Harboe arbejder med ESG og overholder krav og gældende lovgivning. Desuden ønsker de indsigt i, hvordan Harboes investeringer i ESG og strategi støtter forretningens mål og hjælper med at skabe bæredygtige og finansielle resultater.   | Harboes fastholder bæredygtighedsstrategien igangsat i regnskabsåret 2022/23, som beskriver de langsigtede mål for ESG-arbejdet.<br><br>Harboe arbejder løbende med at skabe overblik og forståelse for vores data. Vi ønsker en klar rapportering af ikke-finansielle nøgletal og god samhørighed med de finansielle data.   |
| Lokalområdet                             | God dialog<br>Deltage med sponsorater til events i lokalområdet  | Harboes bryggerier er en del af byområdet for både Dargun og Skælskør, og det forventes derfor, at Harboe er en ansvarlig producent med forståelse for, hvordan vi støtter op om lokalområdet   | God og åben dialog med erhvervsforeninger og deltagelse ved events og arrangementer i lokalområdet. Harboe er en aktiv sponsor til breddeidrætten i de lokalsamfund, som vi er en del af (Se side 54)   |
| Myndighederne                            | Løbende dialog<br>Følge udvikling af ny lovgivning   | Som en ansvarlig producent skal Harboe leve op til gældende lovgivning, og med de mange nye krav er det vigtigt at have god dialog med myndighederne.   | Harboe arbejder med ledelsessystemer for kvalitet, arbejdsmiljø og energiledelse, der bliver kontrolleret gennem audits af eksterne bureauer.<br><br>Harboes ESG-Team iværksætter tiltag og processer som sikrer, at nye krav og regler inden for bæredygtighed overholdes.   |



# Miljø & Klima



# MILJØ & KLIMA

Som bryggeri er klima og miljø vigtigt for Harboes forretning. De fleste af vores råvarer og ingredienser kommer direkte fra naturen, og den fortsatte succes for forretningen er direkte forbundet med miljøets tilstand. Vi søger derfor hele tiden efter måder at reducere vores indvirkning på miljøet. Vi forstår den rolle vi spiller, og vi ønsker at beskytte og forbedre de økosystemer samt underliggende biodiversitet, som vores produkter og processer påvirker.

Vi stræber derfor konstant efter at optimere vores brug af naturressourcer, betragte vores produkter og aktiviteter ud fra et livscyklusperspektiv, og udvikle og anvende miljøvenlige produkter, materialer og teknologier, så vi bidrager til en langsigtet bæredygtig udvikling.

Vores ESG-program understreger tydeligt vores engagement i bæredygtig udvikling ved fastsættelse af langsigtede mål for klima og miljø.

Målene gælder både vores egne aktiviteter, men også på tværs af værdikæden, lige fra indkøb af materialer, produktion, aftapning og emballering, samt transport og distribution. Formålet med Harboes klima- og miljøpolitik er at forebygge og kontrollere potentielle risici.

Vi arbejder generelt med at analysere værdikæden med fokus på reduktion af CO<sub>2</sub>-udledning, energiforbrug og vandforbrug. Vi arbejder systematisk med at reducere vores ressourceanvendelse i produktionen samt introduktion af bæredygtige løsninger for vores forpakkingsmaterialer.

## Vi vil opnå vores mål ved at:

- Overholde gældende love og regler
- Arbejde med at identificere og reducere risici for udnyttelse af miljø og ressourcer løbende
- Forbedre vores miljømæssige standarder kontinuerligt
- Implementere guidelines for en standardiseret energiledelse på tværs af Harboe
- Kommunikere og levere resultater i overensstemmelse med vores strategi, mål og handleplaner

## Vores indsatser kan inddeles i fire hovedområder:



## Energi og klima

De mere ekstreme vejrforhold og temperaturrekorder opnået rundt om i verden understreger nødvendigheden for handling i forhold til klimaforandringer.

Vores mål er først at neutralisere CO<sub>2</sub> udledningen fra vores egne bryggerier inden 2035 og dernæst at neutralisere CO<sub>2</sub> udledningen i værdikæden inden 2040.

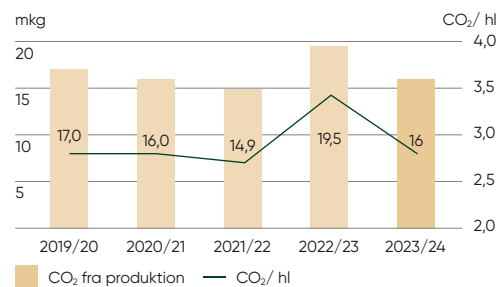
I Harboe arbejder vi løbende med at reducere vores CO<sub>2</sub>-udledning. Tilpasning til og begrænsning af klimaforandringer er vigtige både med henblik på at sikre fremtiden for vores forretning, men også dens rentabilitet. Klimaforandringer har direkte indvirkning på Harboes forretning, da resultatet af den globale opvarmning blandt andet ses i landbrugsproduktionen. Harboes produktion er afhængig af råvarer med landbrugsoprindelse, såsom byg, sukker, humle og frugtjuice. Deres tilgængelighed skal sikres ved at samarbejde med leverandører med henblik på at fremme regenerativ dyrkning. Vi arbejder også på at reducere værdikædens CO<sub>2</sub>-udledning ved at bruge genanvendte materialer, og ved at reducere affald og udvikle logistiske løsninger, der vil reducere den samlede CO<sub>2</sub> udledning.

### Energiforbrug og CO<sub>2</sub>-udledning i egen produktion

De direkte emissioner (Scope 1 og Scope 2), som stammer fra vores egne operationer, opstår primært som følge af produktion af varme, damp og elektricitet i produktionsanlæggene. Filosofien om lean operation afspejles i forbedret energieffektivitet i vores produktionsproces. Nye løsninger skaber bedre muligheder for optimering af vores damp-, varme- og elektricitetsforbrug. Vi har siden 2019/20 reduceret vores samlede CO<sub>2</sub>-udledning med 6% især gennem optimeringer i driften.

I regnskabsåret 2023/24 nåede emissionerne fra egen produktion samme niveau som regnskabsåret 2020/21 som følge af, at energiforsyningen igen er normaliseret efter en periode med forstyrrelser i forsyningen.

### CO<sub>2</sub>-udledning



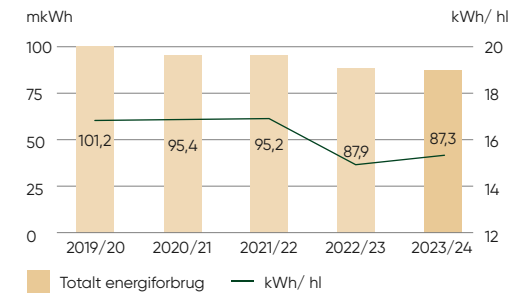
Opgørelsen af CO<sub>2</sub> er beskrevet på side 66.

Harboes målsætning om kontinuerligt at nedbringe CO<sub>2</sub>-udledningen er genoptaget for regnskabsåret 2023/24. Derimod er det totale energiforbrug pr. producerede hl produkt også faldet til samme niveau som for regnskabsåret 2020/21. Emissionerne i forhold til antal hektoliter produceret er på niveau med basisåret, som til dato er regnskabsåret 2019/20.

Dargun er ISO 50001 certificeret, og i Skælskør arbejdes der efter samme retningslinjer som i Dargun. Der er i regnskabsåret 2023/24 gennemført flere aktiviteter i relation til energiledelse. På begge bryggerier arbejdes der med energiledelse i energiledelsesteam, og der arbejdes løbende med at afdække og iværksætte aktiviteter, der vil nedbringe energiforbruget.

Under gæringsprocessen ved produktion af øl dannes der CO<sub>2</sub>, som vi på begge bryggerier opsamler og genanvender i egne produkter. Det totale CO<sub>2</sub>-aftryk var i regnskabsåret 2022/23 stigende som følge af udfordringer med energiforsyningen, men dette normaliserede sig i andet halvår af regnskabsåret 2023/24. Det totale energiforbrug pr. producerede hl produkt har siden 2019/20 været faldende fra år til år og er nu samlet faldet med 9%.

### Energiforbrug



Opgørelsen af energiforbrug er beskrevet på side 66

### Elforbrug og vedvarende energi

Vi arbejder løbende med at forbedre vores energieffektivitet og reducere vores elforbrug. Imidlertid kan elektrificering af produktionen øge behovet for elektricitet. I regnskabsåret 2023/24 er Harboes elforbrug faldet med 1% som følge af optimeringer. Harboe arbejder løbende med at afdække hvilke muligheder inden for vedvarende energi, der passer til Harboes strategi. Harboes mål er at have en CO<sub>2</sub>-neutral produktion inden 2035. Dette kræver, at der arbejdes med tiltag, der medfører elektrificering, reduktion af energiforbrug samt øget anvendelse af vedvarende energi.

I regnskabsåret 2023/24 er der installeret solceller på tagene til produktionen i Dargun. Dette er første skridt i rejsen mod at øge vores produktion af grøn elektricitet med solpaneler.

## CO<sub>2</sub>-udledning i værdikæden

Harboes målsætning er at reducere den samlede værdikædes CO<sub>2</sub>-udledning med 40% inden 2035, samt at have en CO<sub>2</sub>-neutral produktion inden 2040. For regnskabsåret 2023/24 har det primære arbejde været at komme i mål med et system til beregning af scope 3 emissioner jf. GHG Protocol.

## Mål for 2035

Reducere den samlede værdikædes CO<sub>2</sub>-udledning med 40%

## Mål for 2040

CO<sub>2</sub>-neutral produktion



Harboe har etableret og implementeret et system og en arbejdsgang, der sikrer, at CO<sub>2</sub> udledningen i værdikæden samles op og integreres i den kvartalsvise rapportering.

Scope 3-GHG-emissionerne er opdelt i 15 underkategorier (1-15). 10 af disse kategorier betragtes som relevante for Harboes forretningsmodel, og for regnskabsåret 2023/24 er udledningerne for kategorierne 1, 4, 6, 7 og 9 beregnet, mens kategorierne 2, 5, 10, 11 og 12 beregnes i regnskabsåret 2024/25.

Kategorierne 3, 8, 13, 14 og 15 er udelukket da de ikke er vurderet relevante for Harboes forretning. Begrundelsen for denne udelukkelse er beskrevet som følger:

3 er udelukket, da al den energi Harboe anvender er medtaget under scope 1, 2. 8 og 13 er begge udelukket, da Harboe hverken har leasede

processer eller aktiviteter up- eller downstream. 14 og 15 er udelukket, da Harboe hverken har franchises eller betydelige finansielle investeringer.

Harboe forventer i fremtiden at øge kravet til leverandørerne om anvendelse af vedvarende energi til fremstilling af råvarer og materialer, der indgår i Harboes produkter.

### CO<sub>2</sub>-udledning fra logistik

På transportområdet mangler der fortsat gode og bæredygtige løsninger for branchen. I regnskabsåret 2023/24 blev den samlede CO<sub>2</sub>-udledning for transport og distribution opgjort, og omtrent 10% af vores emissioner i værdikæden stammer fra transport af råvarer og forpakkingsmaterialer til vores bryggerier og distribution af produkter til vores kunder.

Harboe arbejder hele tiden med at optimere transport af varer samt valg af logistikløsninger.

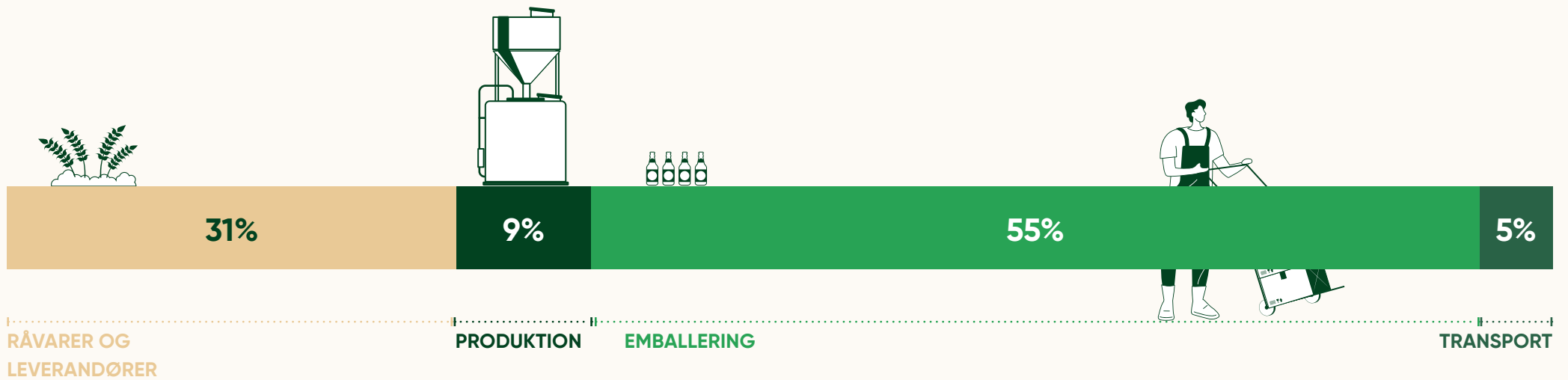
## Nøgleaktiviteter



- Færdiggøre den samlede beregning for GHG-emissioner for scope 3 ved beregning og evaluering af kategorierne 2, 5, 10, 11 og 12.
- Indsamle aktivitetsbaserede data fra leverandører for udvalgte produktkategorier inden for kategori 1 og iværksætte projekter med udvalgte leverandører for reduktion af samlet CO<sub>2</sub>-udledning.



# DEN TOTALE CO<sub>2</sub> UDLEDNING I VÆRDIKÆDEN



# CASE

## CO<sub>2</sub>-NEUTRAL PRODUKTION OG VÆRDIKÆDE

Med "CO<sub>2</sub>-neutral" mener vi, at vi sigter mod at reducere de absolutte drivhusgasemissioner fra vores egen produktion inden 2035, før resterende emissioner fjernes, for at nå CO<sub>2</sub>-neutral produktion på tværs af vores bryggerier.

### Emissioner i egen produktion

Emissioner som følge af produktion på Harboes bryggerier og produktion af frugt og maltbaserede ingredienser inkluderer scope 1 (direkte, såsom fra forbrænding af brændstof til opvarmning) og scope 2 (indirekte, såsom fra købt elektricitet).

### Emissioner i værdikæden

Inden 2040 sigter vi mod at opnå en CO<sub>2</sub>-neutral værdikæde. Som et mellemliggende mål sigter vi mod at reducere vores emissioner i værdikæden inden 2035 pr. produceret hektoliter (hl) øl, maltbaserede

ingredienser og drikkevarer med 40% i forhold til niveauet for regnskabsåret 2023/24, der fremadrettet anvendes som baseline for værdikædens CO<sub>2</sub> udledning, da det er første gang vi har udarbejdet opgørelsen for emissioner i værdikæden.

Målene for 2035 og 2040 for værdikæden inkluderer Scope 1, 2 og 3 CO<sub>2</sub>-emissioner fra: dyrkning og bearbejdning af råmaterialer; transport af råvarer, brygning og produktion, emballering, transport og distribution af vores produkter.

Vi måler fremskridt gennem en analyse af emissionerne i værdikæden. Denne analyse er gennemført første gang i regnskabsåret 2023/24 med afsæt i spend-metoden\*, men skal fremadrettet forbedres med primære data og beregnes årligt. Resultaterne for analysen offentliggøres i vores ESG-rapport.

\*Hvilken metode du vælger afhænger af tilgængeligheden af data samt den ønskede kvalitet og nøjagtighed. Der vælges mellem en aktivitetsbaseret tilgang eller spend-metoden. Spend-baserede data er et skøn, men også lettere at håndtere og indsamle, og er valgt for at komme igang med processen.





## Vand og Spildevand

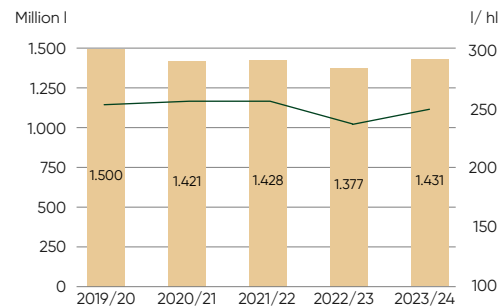
Vand er en af vores vigtigste råvare, hvorfor det er vigtigt, at vi sikrer vandkvaliteten og forsyningen. Forsyningen af vand i Harboe kommer fra det lokale kommunale vandværk. I Dargun anvendes også egne kilder til produktion af mineralvand. I Skælskør er der etableret nye kilder, der i fremtiden skal sikre forsyningen af vand til bryggeriet.

Ingen af bryggerierne ligger ifølge WWFs evalueringværktøj for vandrisiko i vandstressområder. Der er øget fokus på pesticider og øvrige stoffer, som trænger ned i grundvandet, og vi har derfor konstant fokus på vandressourcerne og på investeringer, der sikrer effektiv udnyttelse, herunder genanvendelse af vand i produktionen.

Produktion af øl og læskedrikke samt frugt og maltbaserede ingredienser kræver store mængder vand. Harboe arbejder løbende med at reducere mængden af vand anvendt til fremstilling af et hl færdigt produkt. I regnskabsåret 2023/24 er vandforbruget til produktion af en hl produkt faldende i forhold til regnskabsåret 2019/20, som er vores baseline.

Den første del af det nye målekoncept for forbrug af vand i Skælskør er implementeret, og med muligheden for flere data om forbrug af vand, forventer vi en reduktion af den totale vandmængde.

### VANDFORBRUG



■ Totalt vandforbrug — vandforbrug l/hl  
Opgørelsen af vandforbrug er beskrevet på side 66.

Over de seneste år er vores produktmiks ændret og andelen af øl i forhold til læskedrikke er steget. Dette har betydning for udviklingen i vandforbruget. Ved produktion af øl anvendes der mere vand pr. producerede hl, end ved produktion af læskedrikke. I regnskabsåret

2023/24 blev der anvendt 250 ltr vand pr hl produkt, hvilket er samme niveau anvendt vand pr. producerede hl produkt som i regnskabsåret 2019/20. Vi måler ligeledes det totale vandforbrug, og dette er faldet med 5% siden 2019/20.

Vi arbejder med at reducere volumen af produceret spildevand. Denne reduktion skal komme gennem en optimal udnyttelse af vores vandforbrug samt en optimal udnyttelse af vores råvarer. Det skal også ske gennem fokus på rengøringen i produktionen, produktionsplanlægning og teknologiske løsninger.

Skælskør har eget rensningsanlæg med stor kapacitet, mens Dargun udleder til kommunalt rensningsanlæg. På begge virksomheder har vi opsamlingsreservoirs, så udledningen til enhver tid kan tilpasses kapaciteten.

I de kommende år vil vi involvere os i arbejdet med vandforbrug i hele vores forsyningskæde, med et mål om at reducere forbruget generelt, især i områder med vandstress. Vi vil integrere dette arbejde i Harboes nye version af Code of Conduct. Vandrelaterede forhold for værdikæ-

den vil blive en del af vores arbejde for at beskytte biodiversitet. I regnskabsåret 2024/25 vil vi undersøge konsekvenserne for natur og vandressourcer for udvalgte råvarer og forpakkingsmaterialer nærmere, så vi kan udvikle vores værdikæde i en mere bæredygtig retning.

## Nøgleaktiviteter

### Vand og spildevand



- Reduktion af vores spildevand gennem en optimal udnyttelse af vores vandforbrug samt en optimal udnyttelse af vores råvarer.
- Vandrelaterede forhold for værdikæden vil blive en del af vores arbejde for at beskytte biodiversitet – udføre en analyse for at undersøge konsekvenserne for natur og vand for udvalgte råvarer og forpakkingsmaterialer.





## Ansvarlig værdikæde

I drikkevareindustrien er materiale- og energiforbruget stort, hvorfor en god styring i forsyningskæden og gode indkøbsløsninger har stor betydning for både miljø, klima og samfund. At reducere negative miljøpåvirkninger og reducere drivhusgas emissioner fra forsyningskæden samt for råvarer og forpakkingsmaterialer er nogle af de vigtigste udviklingsindsatser, vi har sammen med vores leverandører.

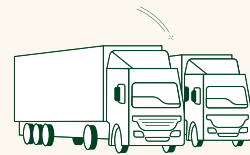
Vi vælger ansvarlige leverandører af råvarer og forpakkingsmaterialer. Indkøb af råvarer og forpakkingsmaterialer sker altid med fokus på kvalitet, økonomi og bæredygtige løsninger. Ved udgangen af regnskabsåret 2023/24 havde Harboe 184 leverandører af råvarer og forpakkingsmaterialer. Når det er muligt, anvender vi leverandører efter nærhedsprincippet. Vi bruger f.eks. 100% maltbyg i Danmark og Tyskland produceret i EU.

Harboes bæredygtighedsaftryk opgøres på tværs af forsyningskæden, og det dækker både egne operationer og den samlede værdikæde. En ansvarlig værdikæde involverer mange områder, og der arbejdes løbende med at forbedre relevante forhold i værdikæden i samarbejde med vores leverandører. Den øgede digitalisering er en vigtig nøgle i arbejdet med bæredygtighed og gør det muligt at dele data,

hvormed analyser og evaluering af forhold i værdikæden løbende kan evalueres og forbedres.

Det stigende fokus på cirkulær økonomi for anvendelse af råvarer og forpakkingsmaterialer medfører også et øget fokus på, hvordan det er muligt at øge anvendelsen af genanvendte materialer, uden at kompromittere fødevarerikkerheden eller kvaliteten af Harboes produkter.

## VORES UDVIDEDE VÆRDIKÆDE



Landbrug .....> Råvarer og leverandører .....> Bryggeri .....> Logistik .....> Kunder.....> Forbrugere .....> Genbrug

## Bæredygtigt indkøb

For Harboe betyder bæredygtigt indkøb at tage hensyn til miljø, klima og mennesker.

Bæredygtigt indkøb er en centraliseret funktion og forankret i Skælskør, hvor hovedansvaret for indkøb af Harboes råvarer og forpakkingsmaterialer er placeret. I 2021 blev der iværksat et tre-årigt projekt med undersøgelse af alle Harboes leverandørers bæredygtighedsniveau. I løbet af de seneste tre år har alle leverandører af råvarer og forpakkingsmaterialer modtaget et online spørgeskema fra en ekstern samarbejdspartner. Resultatet for leverandørernes bæredygtighedsniveau præsenteres som én samlet score, der er sammensat af fire områder:

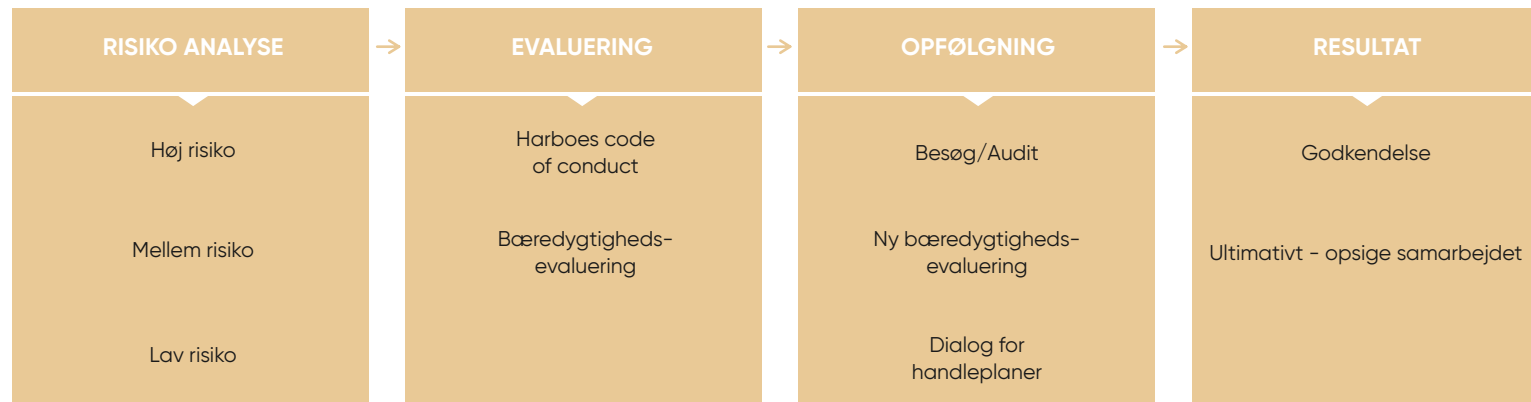
1. Miljøpåvirkninger
2. Menneskerettigheder
3. Bæredygtigt indkøb
4. Fair forretningspraksis (etik)

## Risikoanalyse

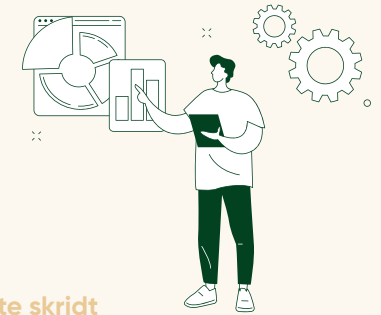
Harboe vil samarbejde med leverandørerne med udgangspunkt i en grundig evaluering af den enkelte leverandørs performance inden for fødevarer sikkerhed, lovgivning, bæredygtighedsniveau, overholdelse af kvalitet, leveringssikkerhed og kommercielle/konkurrencemæssige vilkår.

Leverandørens risikoprofil inden for bæredygtighed udføres på basis af varens oprindelsesland (produktion) samt oprindelsesland for råvaren, dvs. en risikoprofil på landeniveau.

Den anvendte proces for fremstilling af varen bliver også vurderet. For forpakkingsmaterialer er der et øget fokusområde pga. den råvare og proces, der anvendes, og industriprofil indgår derfor også i vurderingen af leverandørens risikoprofil.



*Bæredygtigt indkøb er en centraliseret funktion og forankret i Skælskør, hvor hovedansvaret for indkøb af Harboes råvarer og forpakkingsmaterialer er placeret.*



## Næste skridt

I regnskabsåret 2023/24 har vi udvidet bæredygtighedsanalysen for leverandører til også at gælde for energi- og logistikleverandører samt et betydeligt antal tekniske/maskinleverandører. På basis af resultatet af undersøgelsen vil der blive udarbejdet et oplæg på forbedringsmuligheder for de leverandører, der ikke opfylder minimumskravene.

I regnskabsåret 2024/25 vil vi fortsætte med at samarbejde med vores leverandører for at igangsætte projekter med henblik på at indhente primære emissionsdata for udvalgte råvare- og forpakkingsgrupper samt undersøge muligheden for at reducere GHG-emissionerne.

Vi vil også arbejde videre med analyser for evt. brud på menneskerettigheder i værdikæden. Formålet er at arbejde fokuseret med de områder og industrier, hvor analysen viser, der kan være behov for beskyttelse af menneskerettigheder. Se side 52 – code of conduct forretningsetik.



### Biodiversitet

Nye rapporteringskrav for biodiversitet er kommet med lovgivning som f.eks. EU's taksonomi og CSR-direktivet, samt frivillige initiativer som f.eks. Science Based Targets for Nature (SBTN) og Taskforce on Nature-Related Financial Disclosures (TNFD). Drikke- og fødevarerindustrien er afhængig af råvarer med oprindelse fra landbruget som f.eks. maltbyg, humle, sukker og frugtjuice, men også skovbaserede produkter såsom karton, pap og jordbaseret udgravning af filtermaterialer (kiselgur). Som følge heraf vurderer Harboe fortsat biodiversitet som væsentlig.

I 2024 vil Harboe undersøge leverandører af relevante råvarer og hvilke principper de producerer efter. Harboe tager udgangspunkt i den globalt anerkendte standard, Sustainable Agriculture Initiative Platform (SAI), og vi kræver, at alle leverandører inden 2040 overholder disse eller tilsvarende principper. Status for regnskabsåret 2022/23 var at ca 40% af vores leverandører af landbrugsbaserede råvarer produceres efter den anbefalede standard - SAI.

En af de centrale aktiviteter hos vores malleverandør, er arbejdet for at fremme regenerativt landbrug i samarbejde med landmændene. Regenerativt landbrug tager hensyn til blandt andet biodiversitet og genopbygningen af jordens sundhed. Der lægges også vægt på brugen af vand på afgrøder.

### Nøgleaktiviteter



- Alle leverandører er godkendt jf. Harboes bæredygtige indkøbsprogram.
- Udvide principperne i Harboes program for bæredygtigt indkøb, så det også gælder biodiversitet for råvarer, der har landbrugsoprindelse.
- Ved udvikling af nye produkter er der fokus på de anvendte råvarers indflydelse på fødevarer-sikkerheden samt deres påvirkning på miljøet

# CASE

---

## Positiv indvirkning på forsyningskæden gennem samarbejde

Samarbejde i leverandørkæden giver muligheder for at forbedre mangfoldigheden af insekter indenfor landbruget.

Hos en af Harboes primære sukker leverandører er der gennem et tæt samarbejde med deres råvareleverandør (landmænd) mulighed for at dyrke sukkerroer på en mere bæredygtige måde. Alle deres landmænd er desuden eksternt verificeret under SAI Platform Farm Sustainability Assessment.

Det kan eksempelvis nævnes, at denne sukkerleverandør har et igangværende projekt, som involverer beplantning af blomsterstriber langs sukkerroemarkerne. Disse blomsterstriber fungerer som attraktive levesteder for insekter og tiltrækker gavnlige mariehøns, der hjælper med at holde sukkerroerne fri for skadedyr. Derudover giver de hjem til en mangfoldighed af insekter og bidrager positivt til biodiversiteten.





## Circulær økonomi

I drikke- og fødevarerindustrien er ressourceforbrug og cirkulær økonomi tæt forbundet med forpackningsmaterialer. Som følge af Harboes analyse af CO<sub>2</sub>-udledning af kategori 1: Indkøbte varer og tjenesteydelser kan vi også se at CO<sub>2</sub>-udledningen for kategori 1b (emballage) er den kategori med den højeste udledning.

At etablere et lukket kredsløb for forpackningsmaterialer (primær, sekundær og tertiær) er afgørende, men også vigtigt at fjerne, reducere, genbruge og genanvende materialer er vigtige. Forpackningsmaterialer spiller en afgørende rolle for at beskytte produkterne og undgå madspild. Fødevarsikkerhedskravene til primær emballage er strenge, da det er afgørende at

beskytte vores produkter og i sidste ende sikre forbrugerens sundhed og produktets kvalitet. Hele emballagesystemet sikrer, at vores produkter ikke skades under distributionen. Derfor er vores tilgang til cirkulær økonomi baseret på emballagematerialernes primære formål at beskytte produkterne.

I designprocessen for udvikling af nye forpackningsmaterialer og systemer anvender Harboe cirkulære principper som sikrer, at vi når vores overordnede mål om 100% genanvendelige, genbrugelige eller genbrugte materialer i 2030 for alle forpackningsmaterialer.

Med de nye regler om udvidet producentansvar for forpackningsmaterialer og oprydningens ansvar for engangsplastik, som træder i kraft juli 2025, kommer også et øget fokus på design, materialer og emballagevægten. I regnskabsåret 2023/24 har Harboe iværksat flere aktiviteter for at sikre viden og tilgængelighed af produktdata for

forpackningsmaterialer for at være forberedte på disse nye krav om rapportering i forbindelse med producentsansvaret.

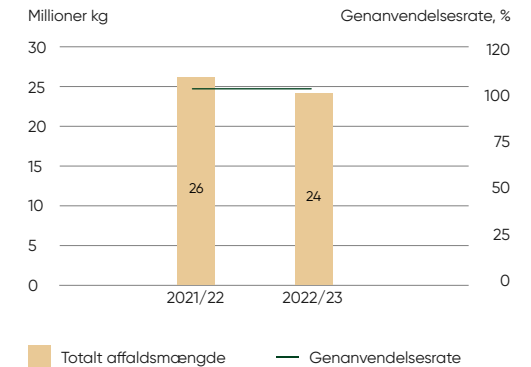
Vi er forpligtede til at øge indholdet af genanvendte materialer i vores plastikflasker, hvilket også er i overensstemmelse med vores mål for 2030. Vi har registreret udfordringer især med hensyn til kvaliteten og omkostningerne ved rPET. Baseret på vores erfaringer har vi besluttet at undersøge mængden af genanvendt materiale yderligere for andre emballagetyper for at sikre kvaliteten, stabiliteten og leveringssikkerheden i vores nuværende systemer.

I Danmark varetager Dansk Retursystem (DRS) returforpackningsmaterialer. Dansk Retursystem er kåret som Europas bedste til at pante plastikflasker. I Danmark kommer 92% af alle solgte flasker og dåser retur og bliver genanvendt i pantsystemet. Samlet bliver 96% af de 92% returflasker og dåser genanvendt. Harboe vil fortsat støtte DRS og arbejdet med at øge returraten yderligere. I øvrige lande, hvor der ikke er veletablerede retursystemer, har Harboe fokus på at reducere forpackningsmaterialer, der ender som affald eller sikre, de håndteres korrekt gennem symboler og mærkning.

Vores produkter produceres og afsættes i forskellige forpackningsmateriale typer som glas- og plastikflasker, aluminiumsdåser, fustager (plastik), plastik-containerer, plastikdunke, metalromler, folier og kartoner.

Aluminiumsdåser er den primære forpackningsmaterialeform og distribueres over hele verden, mens plastikflasker overvejende afsættes i lande med veletablerede pant- og retursystemer. I de lande, hvor der ikke findes retursystemer for engangsforpackningsmaterialer, er vi som producent afhængig af de enkelte landes villighed til at etablere en infrastruktur, som muliggør en ansvarlig opsamling og genanvendelse.

## Affaldsoverblik, Skælskør



Opgørelsen af affaldsmængde er beskrevet på side 66.

## Nøgleaktiviteter



- Løbende øge andelen af genanvendt eller genanvendelige materialer i forpackningsmaterialer
- Reducere affald gennem sortering



# PLANLAGTE AKTIVITETER OG MÅL

| Langsigtede mål  | Mål 2023/24   | Resultater 2023/24   | Mål 2024/25   |
|--|---|--|---|
| <b>2035:</b> 100% CO <sub>2</sub> -neutral produktion (Scope 1, 2)   | Fjerne den sidste energikilde, der anvender olie  | Som følge af energikrisen var der indkøbt olie da forsynings sikkerheden var i fare. Olien har derfor været anvendt, og energikilden har ikke været mulig at fjerne  | Fjerne den sidste energi-kilde, der anvender olie   |
| <b>2035:</b> 40% reduktion af CO <sub>2</sub> -udledningen i værdikæden (Scope 1, 2, 3)                                      | Opgørelse af den samlede værdikædes CO <sub>2</sub> -udledning (scope 3)  | Med opgørelsen af de kategorier, der har den største samlede CO <sub>2</sub> -udledning, har Harboe nu overblikket over de kategorier og produktkategorier, der er i fokus for det videre arbejde med at iværksætte projekter og indsamle primære data   | Indsamle aktivitetsbaserede data fra leverandører for udvalgte produktkategorier inden for kategori 1 og iværksætte projekter med udvalgte leverandører for reduktion af samlet CO <sub>2</sub> -udledning                          |
| <b>2040:</b> 100% CO <sub>2</sub> -neutral værdikæde   | Overblik over samlet CO <sub>2</sub> -udledning jf. GHG emissioner scope 3 til at arbejde med plan for, hvordan disse skal reduceres og eller neutraliseres | I regnskabsåret har Harboe beregnet CO <sub>2</sub> -udledningen for kategorierne 1, 4, 6, 7 og 9 beregnet   | Færdiggøre den samlede beregning for GHG-emissioner for scope 3 ved beregning og evaluering af kategorierne 2, 5, 10, 11 og 12.   |
| <b>2040:</b> Alle leverandører af landbrugsrelaterede råvarer skal inden 2040 overholde principper for regenerativt landbrug |   | Ny aktivitet   | Udvide principperne i Harboes program for bæredygtigt indkøb, så det også gælder biodiversitet for råvarer, der har landbrugsoprindelse   |
|  |   | Ny aktivitet   | Vandrelaterede forhold for værdikæden vil blive en del af vores arbejde for at beskytte biodiversitet – udføre en analyse for at undersøge konsekvenserne for natur og vandressourcer for udvalgte råvarer og forpakkingsmaterialer |
| <b>2030:</b> 100% af vores forpakkingsmaterialer skal være genanvendelige  | Fortsætte implementering af folie med 50% genanvendt materiale samt forberede implementeringen af nyt skruelåg til plastikflasker                           | Ny aktivitet – opsamling af data for fastsættelse af mål   | Reducere affald gennem sortering  |
|  |   | Implementering af folie med 50% genanvendt materiale er meget tæt på gennemført for Harboes egne mærker.<br>De ny skruelåg er under implementering. Det er en proces, hvor forsynings sikkerheden er udfordret grundet omfanget af implementeringen, som skyldes, at reguleringen er gældende for alle producenter i EU. | Løbende øge andelen af genanvendt eller genanvendelige materialer i forpakkingsmaterialer   |





# MENNESKER

Vi ønsker en god og attraktiv arbejdsplads og videreføre de værdier, som har været en del af vores virksomhed igennem seks generationer. Vi ønsker en virksomhed der tiltrækker, udvikler og fastholder medarbejdere på alle niveauer på begge bryggerier.

*Harboe ønsker at være en attraktiv arbejdsplads*

Vi ønsker diversitet blandt vores medarbejdere med bred repræsentation af forskellige kompetencer, personlig og faglig erfaring samt diversitet i køn, nationalitet og tro. Vi ønsker at vores medarbejdere føler sig som en del af Harboe-familien og en del af en engagerende og inkluderende kultur, hvor medarbejderne belønnes for godt samarbejde på baggrund af accept og nysgerrighed på vores forskellighed og mulighed for at kunne være os selv. Vi evaluerer vores succes gennem vores forretningsresultater og trivselsmålinger.

## Vi vil opnå vores mål ved at:

- have værdiorienteret ledelse
- ansætte elever og medarbejdere med særlige behov i praktikforløb og jobtræningsordninger
- skabe en mangfoldig arbejdsplads med lige vilkår og muligheder for alle medarbejdere uanset køn, alder, nationalitet, handicap, seksuel orientering, kønsidentitet eller religion
- sikre rettidig, korrekt og alsidig uddannelse af såvel nuværende som nye medarbejdere

- Forebygge arbejdsulykker og arbejdsbetingede lidelser
- prioritere arbejdsmiljø og trivsel på niveau med produktivets- og effektivitetshensyn
- motivere vores medarbejdere til at søge medindflydelse og tage medansvar for eget og kollegaers arbejdsmiljø
- videreføre Harboes tilgang til mennesker med fokus på sundhed, velvære og menneskeretligheder i hele værdikæden.

**Vores indsatser kan inddeles i tre hovedområder:**





## Diversitet, ligestilling og inklusion

Vi har to lokalt baserede bryggerier, som ønsker at agere ansvarligt og med stærke rødder i lokalområderne, og diversitet er en væsentlig faktor for vores succes.



### Antal fuldtidsmedarbejdere

**2022/23**    **504**  
**2023/24**    **531**

Vi vil fortsat fokusere på en kultur, der sikrer en bæredygtig forretning ved at monitorere organisationens robusthed gennem måling af medarbejderomsætning, sygefravær, arbejdsmiljøkulturen, diversitet, ligestilling og inklusion. Vores samlede medarbejderstab har en overvægt af mænd, da en stor del af vores medarbejdere er ansat i produktion, der traditionelt er et mandsdomineret fag. I specialstroller samt i ledergruppen er fordelingen mellem mænd og kvinder mere ligelig.

Harboes bestyrelse består af tre kvindelige medlemmer svarende til 50% af de generalforsamlingsvalgte medlemmer i bestyrelsen. Harboe har ikke målsætning om at øge andelen yderligere, men ønsker at fastholde en ligelig fordeling, og målet fastholdes om 40%. Vi er opmærksomme på at sikre, at sammensætning-

gen af medlemmernes kompetencer, internationale erfaring, alder og køn understøtter koncernens forretningsaktiviteter.

Det er Harboes målsætning at have en balanceret kønsfordeling på alle ledelsesniveauer. I regnskabsåret 2023/24 var fordelingen mellem mænd og kvinder i Harboes ledelse (direktion og ledergruppe) 24% kvinder. Det er Harboes mål at opnå minimum 40% kvinder på alle ledelsesniveauer inden 2040 og som minimum fastholde 2022/23 niveauet for kvinder i Harboes ledelse til 2025. I 2023/24 var andelen af kvinder i Harboes ledelse 29%.

### Målsætning for kvinder på ledelsesniveau

2025

# 24%

2040

# 40%



| Kvinder i Harboe  | 2022/23 | 2023/24 |
|-------------------|---------|---------|
| Bestyrelsen       | 50%     | 50%     |
| Ledelsesniveau    | 24%     | 29%     |
| Alle medarbejdere | 20%     | 22%     |

## DE&I Team

Harboe har som følge af den nye politik for diversitet, ligestilling og inklusion (DE&I) nedsat et DE&I team, som arbejder tværfagligt for at sikre mangfoldighed blandt medarbejderne, et inkluderende arbejdsmiljø og ligestilling på alle ledelsesniveauer. Teamet består af CEO, COO, CPO, RD & Sustainability Director samt to medarbejderrepræsentanter fra produktionen. DE&I teamet er sammensat med en 50/50 fordeling af mænd og kvinder.

Vi ved, at vores medarbejdere yder deres bedste, og at kulturen, som tager udgangspunkt i at være den ideelle holdspiller, hjælper alle til at føle samme holdånd og styrke tilhørsforholdet til virksomheden. Vi ønsker hele tiden at kunne

reagere på feedback fra vores medarbejdere, derfor har vi i årets trivselsundersøgelse inkluderet ekstra spørgsmål om ligestilling og inklusion.

72% af vores medarbejdere svarede på vores medarbejdertilfredshedsundersøgelse i 2023. Deltagelsen ved dette års trivselsmåling var lavere i gruppen end ved undersøgelsen i 2021, hvor der deltog 75%. Denne nedgang skyldes historisk lav deltagelse i Dargun. Harboe ønsker derfor at gennemføre en pulsmåling i sommeren 2024, hvor udvalgte emner bliver afprøvet igen. Og her ventes en højere deltagelse i Harboe. Vi opnåede en samlet score for arbejdsglæde på 71 og for loyalitet på 79. Resultatet er få point under undersøgelsesbenchmarket, der er baseret på resultater fra andre virksomheder i Danmark og

Tyskland samt med fødevarerbranchen i Danmark. Den feedback, vi modtog fra medarbejdertilfredshedsundersøgelse i 2023 på de udvidede spørgsmål om ligestilling og inklusion (se tabellen nedenfor), antyder, at vi i vid udstrækning er lykkedes med en at tilbyde en arbejdsplads med lige muligheder uanset køn, alder, nationalitet, seksuel orientering, religion eller handicap. Og samtidig er der stor accept af, at alle kan være sig selv på arbejdet, hvilket også viser en virksomhed med en stor grad af inklusion.

Politikken for rekruttering er i regnskabsåret 2023/24 opdateret, så den også afspejler politikken for DE&I. Vigtigt for rekruttering er, at processen er fair, og at mulighederne er lige uanset køn, samt er der fokus på bias ved både jobannonce og jobbeskrivelse. Lige behandling afspejles også i for eksempel lønninger og karriereudviklingsmuligheder. Rekruttering er altid baseret på identificerede behov for ressourcer og de kompetencer og kvalifikationskrav, der er forbundet med jobbet, ligesom nyansættelser skal støtte det forretningsmæssige mål. Vi fokuserer først og fremmest på kompetencer og evner i vores rekruttering.

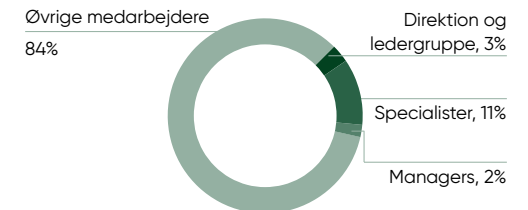
Harboe vil i det kommende år arbejde yderligere med implementering af politikker for barsel og forældreorlov.

For at følge udviklingen har vi inkluderet oversigten over kønsfordelingen i Harboe.

## Alle medarbejdere



## Fordeling af medarbejdergrupper



| Emner   | Score |
|---|-------|
| <b>Sundhed og velvære:</b><br>Jeg føler, virksomheden tager sundhed og sikkerhed for medarbejderne alvorligt  | 79    |
| <b>Psykologisk Tryghed</b>  | 81    |
| <b>Psykologisk Tryghed:</b><br>Jeg føler mig værdsat på arbejdet  | 78    |
| <b>Ligestilling og inklusion</b>  | 84    |
| <b>Ligestilling og inklusion:</b><br>At sikre lige muligheder for alle, uanset faktorer som køn, alder, etnicitet, seksuel orientering, religiøst tilhørsforhold, handicap osv. | 82    |
| <b>Ligestilling og inklusion:</b><br>Jeg kan være mig selv på arbejdet  | 86    |

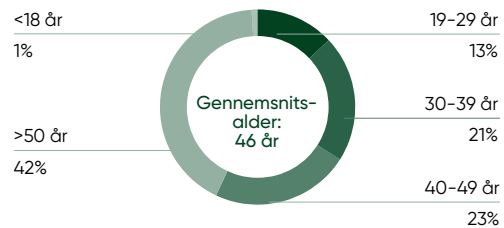
## Anciennitet

Vi har på begge vores bryggerier medarbejdere med mange års anciennitet og erfaring. Det udgør sammen med loyalitet byggestenene for den fremtidige udvikling. Den gennemsnitlige anciennitet for medarbejdere ansat i Harboe er 10 år.

## Mange kulturer

Vi har en bred repræsentation af forskellige nationaliteter. På trods af sproglige og kulturelle forskelligheder oplever flere et positivt udbytte, såvel på det faglige som på det personlige plan.

## Aldersfordeling



Beregning af nøgletal for medarbejdere er beskrevet på side 66.



## Kompetenceudvikling

Vi arbejder med vores medarbejderes kompetencer og performance ved at tilbyde medarbejderne træning og uddannelse. Behov og udviklingsmuligheder identificeres gennem programmet for talent og performance. Det er en forudsætning for virksomhedens udvikling, at alle medarbejdere er kompetencemæssigt rustet til at varetage de opgaver, der falder under de enkeltes ansvarsområde.

I Skælskør er der lavet en aftale om udbygning af en online-træningsplatform, som skal hjælpe med træningsspil, der kan udføres og gentages på selvbestemte tidspunkter. Hermed vil træning og uddannelse være tilgængelig for alle uanset arbejdsfunktion og arbejdstid. Afhængig af emne gennemføres på begge bryggerier fortsat både online træning samt klasseundervisning.

Træning og uddannelse er i fokus på alle niveauer og områder, og det er noget som der afsættes mere og mere tid og flere ressourcer til. Det er en målsætning at kunne registrere hvor meget tid, der anvendes på træning og uddannelse pr. år pr. medarbejder. Harboe har systemer, der gør denne registrering mulig, næste skridt er at implementere registreringen og opfølgning derpå.

I Skælskør har onboarding af nye medarbejdere været i fokus, for at sikre optimal opstart af nye medarbejdere. Der har derfor været testet flere nye tiltag, som også skal implementeres i Dargun.

Desuden arbejdes der med en mentorordning, der hjælper nye medarbejdere med en bedre forståelse af virksomheden og kulturen. Ved ansættelse af nye medarbejdere kræves det, at disse deltager i workshops om strategi, kultur og værdier i Harboe. Disse nye tiltag er for at sikre en god opstart for nye medarbejdere og sikre en hurtig og let forståelse for værdier og kultur i virksomheden.

Ved trivselsundersøgelsen i 2023, blev der specifikt spurgt ind til on-boarding forløbet, og her blev det bekræftet, at dette fungerer efter hensigten.

For begge bryggerier er der et ønske om at bidrage til at udvikle og uddanne den næste generation af kvalificerede medarbejdere. Derfor er der fokus på at ansætte elever på tværs af hele organisationen. Vi har det seneste år haft 7 elever i Skælskør og 11 elever i Dargun. Denne udvikling er fint i tråd med vores strategi for diversitet, ligestilling og inklusion.

## Nøgleaktiviteter

- Implementere det samme pre- og onboardingforløb i Dargun, som anvendes i Skælskør
- Systematisk træning og uddannelse af medarbejdere på alle niveauer gennem implementering af online-træningsplatform
- Harboe vil i det kommende år arbejde yderligere med implementering af politik for barsel og forældreorlov
- Fortsætte arbejdet med fastlæggelse af system for evaluering af lige løn for lige arbejde





## Sundhed og sikkerhed

Alle vores medarbejdere har krav på en sikker og tryk arbejdsplads. Vi tilstræber at have en arbejdsplads, hvor alt forløber gnidningsfrit og uden arbejdsulykker. Vi ønsker at have en arbejdsplads med plads til nye ideer og en fælles ambition om at skabe de bedste resultater.

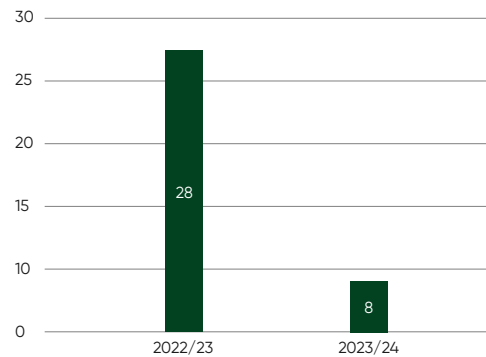


## Mål 2030

### Ingen arbejdsulykker og sygefravær som følge af arbejdsulykker

Vi fokuserer på, at vores medarbejdere har den nødvendige erfaring og kompetencer for at skabe et sikkert arbejdsmiljø. Fundamentet for en god og sikker arbejdsplads er tilstrækkelig grundlæggende introduktion til arbejdets karakter og behov for hjælpemidler. Alle medarbejdere får tildelt de værnemidler, som deres arbejde kræver. Vi investerer i, at alle medarbejdere får den nødvendige viden til sikker udførelse af specifikke arbejdsopgaver.

### Alle registrerede arbejdsulykker



Vi har fastsat en målsætning om at reducere antallet af arbejdsulykker med 10% årligt. I regnskabsåret 2023/24 har der været øget fokus på at kategorisere arbejdsulykker og hændelser, og opgørelsen for arbejdsulykker er fremadrettet differentieret mellem arbejdsulykker med fravær og arbejdsulykker uden fravær. I rapporten angives udelukkende de arbejdsulykker, der har medført en dags fravær, og derfor har vi besluttet at fokusere på antallet af ulykker fra 2022/23 og frem. Antallet af ulykker med minimum en dags fravær for regnskabsåret 2023/24 er 8.

Arbejdsgruppen, der arbejder på tværs af begge bryggerier, skal udarbejde en fælles politik for arbejdsmiljø, hvor målet er at sikre en ensartet kvalitet i vores produktion og fælles retningslinjer. Udarbejdelsen af den fælles politik har været forsinket pga. implementering af nyt forretningsområde for frugt-ingredienser, men er igen i gang og forventes klar ultimo 2024.

### Vores målsætninger

- Reducere arbejdsulykker årligt med 10%
- Ingen arbejdsulykker i 2030

Sundhed og sikkerhed samt psykologisk tryghed er vigtige parametre for medarbejdernes trivsel. I den gennemførte trivselsundersøgelse i 2023, blev resultatet flyttet fra middel niveau målt i trivselsmåling i 2021 til højt målt i 2023.

### Sundhed og velvære

Det er vigtigt for Harboe at sikre alle medarbejderes sundhed og velvære under deres ansættelse. Harboe arbejder løbende på at forbedre, hvordan vi arbejder, herunder sikre en arbejdsplads med et arbejdsmiljø, hvor alt forløber så gnidningsfrit, produktivt og uden sundhedsrisici og farer som muligt.

Vi arbejder med tiltag, som sikrer arbejdsmiljø og arbejdsforhold, så det ikke har en negativ påvirkning på den enkelte medarbejders fysiske og psykiske sundhed.

I arbejdsmiljøgruppen diskuteres forbedringer og optimeringer, der løbende kan implementeres.

### Fleksibilitet øger sundhed og velvære.

Harboe har i regnskabsåret 2023/24 implementeret en politik for fleksibel arbejdsplads for bryggeriet i Skælskør. Harboe støtter op om et arbejdsmiljø med fleksibilitet, hvor den primære arbejdsplads er på bryggeriet i Skælskør, men

hvor en del af medarbejderens arbejde kan udføres hjemmefra. Hjemmearbejde skal anvendes med omtanke, så det ikke bliver på bekostning af kultur og fællesskab på arbejdspladsen. Der er lederens ansvar at sikre den rette balance. Vi ønsker med denne politik at fastlægge rammerne for hjemmearbejde. Formålet er at skabe rammer for mere fleksible arbejdsvilkår, der samtidig styrker kvalitet og effektivitet, uden at kompromittere målet om at skabe en "holdspiller" kultur på bryggeriet.

### Sygefraværet er igennem det sidste år faldet i Harboe

Vi ønsker at identificere faktorer, som kan have indflydelse på medarbejdernes arbejdskraft, sundhed og velvære gennem åben dialog. Ved fravær er det vigtigt, at medarbejderne kan få den rette behandling, støtte eller hjælp. I Skælskør tilbydes alle medarbejdere en sundhedsforsikring for at understøtte dette. Vi måler den samlede arbejdsindsats, sundhed og velvære gennem registreret sygefravær.

### Registreret sygefravær i Harboe



Det faldende fravær, er beregnet fra regnskabsåret 2019/20 til 2023/24. Der var i tiden med covid høje fravær og de er ikke repræsentative for perioden og skal ikke medtages i tendensen for faldende fravær. Harboes fokus på work life balance antages at være årsagen til det faldende sygefravær.

## Målsætning

Vi ønsker at reducere sygefraværet fra år til år

## Nøgleaktiviteter

- Implementere ny politik for fravær og fleksibel arbejdsplads i Dargun
- Reducere arbejdsulykker årligt med 10%
- Fælles politik og retningslinjer for arbejdsmiljø i Harboe





## Trivsel

Harboe har gennem mange år beskrevet kulturen som en udefinerbar Harboe-ånd. Noget som skulle opleves. I forbindelse med strategien Folkets Bryggeri er kulturen og DNAet i Harboe beskrevet via de tre dyder; Ydmyg, Begavet og Sult, og resultatet er medarbejdere, som agerer som ideelle holdspillere.

Vi fortsætter med at måle tilfredsheden i Harboe vha. trivselsmålinger med hjælp fra et eksternt og uafhængigt firma. Vi har i 2023 gennemført en ny trivselsundersøgelse på begge bryggerier. Forud for undersøgelsen havde Harboe fastlagt et mål for medarbejdertilfredsheden, der skulle være højere end det vægtede GELx benchmark for Danmark og Tyskland.

Ved undersøgelsen deltog 72% af de adspurgte medarbejdere i Harboe. Resultatet for trivselsundersøgelsen viser, at arbejdsglæden og loyaliteten i Harboe begge ligger lidt under niveau sammenlignet med et vægtet GELx benchmark for Danmark og Tyskland.



## Mål 2025

**Øge medarbejdertilfredsheden til over GELx benchmark for Danmark og Tyskland ved næste trivselsundersøgelse i 2025**

Det er besluttet at måle tilfredsheden hvert andet år for at sikre tid til at arbejde med resultaterne fra undersøgelsen, men også at indføre løbende pulsmålinger. Den næste pulsmåling er ultimo 2024 for udvalgte emner. En ny fuld trivselsundersøgelse skal gennemføres igen i 2025.

| Emner              | Harboe | Benchmark |
|--------------------|--------|-----------|
| Arbejdsglæde       | 71     | 72        |
| Loyalitet          | 79     | 81        |
| Sundhed og velvære | 82     | -         |

## Nøgleaktiviteter



- Gennemføre første trivselspulsmåling ultimo 2024 med udvalgte temaer
- Videreføre tiltag som mentor-ordning og buddy-groups i Skælskør, samt muligheden for implementering af lignende tiltag i Dargun
- Implementere et talent og performance program i Harboe



# PLANLAGTE AKTIVITETER OG MÅL

| Langsigtede mål  | Mål 2023/24  | Resultater 2023/24   | Mål 2024/25  |
|--|--|--|--|
| <b>2040:</b> 40% kvinder på alle ledelsesniveauer                              | Som minimum fastholde 2022/23 niveauet for kvinder i Harboes ledelse til 2025                | 24% kvinder i Harboes ledelse  | 2025: Som minimum fastholde 2022/23 niveauet for kvinder i Harboes ledelse   |
|  | Opstarte et DE&I-Team, som skal arbejde med mål og aktiviteter og sikre fremdrift på området | DE&I-Team har fastsat mål for områderne: lige løn for lige arbejde, diskrimination og chikane  | DE&I-Team fortsætter arbejdet med at udarbejde handleplaner og integrere arbejdet med diversitet, ligestilling og inklusion i afdelingerne               |
|  | Politikker for livsfaser, ansættelse og for barsel og forældreorlov                          | Implementeret politikker for fleksibel arbejdsplads, rekruttering og seniorer  | Implementering af politikken for barsel og forældreorlov   |
|  | System for evaluering af lige løn for lige arbejde   |  | Fortsætte arbejdet med udvikling af system til evaluering af lige løn for lige arbejde – skal være på plads til rapporteringen for regnskabsåret 2025/26 |
| <b>2030:</b> Ingen arbejdsulykker eller sygefravær som følge af arbejdsulykker | 10% færre arbejdsulykker i forhold til 2022/23   | Harboe har ændret metode for opgørelse af arbejdsulykker og antallet er derfor signifikant lavere. Målet om 10% færre ulykker fortsætter i regnskabsåret 2024/25 | Reducere arbejdsulykker årligt med 10%   |
|  | Fælles politik og retningslinjer for arbejdsmiljø i Harboe                                   | Nedsat tværfaglig gruppe der arbejder med de fælles retningslinjer. Arbejdet fortsætter i regnskabsåret 2024/25  | Fælles politik og retningslinjer for arbejdsmiljø i Harboe   |
|  | Rapportering af arbejdsulykker med fravær  | Harboe rapporterer for første gang kun om ulykker, som har medført minimum en dags fravær  |  |
|  | Øge niveauet for psykologisk tryghed fra middel til højt i Harboe                            | I Harboe er psykologisk tryghed ved trivselsundersøgelsen fundet til at være flyttet fra middel til højt   | Implementere ny politik for fravær og fleksibel arbejdsplads i Dargun  |
|  | Udvide mentor-ordningen til at gælde for alle medarbejdere i Skælskør                        | Videreføre tiltag som mentor-ordning og buddy-groups i Skælskør, samt muligheden for implementering af lignende tiltag i Dargun                                  |  |





# Forbruger & Produkter





# FORBRUGER & PRODUKTER

Harboe ønsker at være en foretrukken partner for vores kunder og at kunne levere bæredygtige og gode produkter, der imødekommer forbrugernes efterspørgsel og med en god variation i produkt-sortimentet, så det passer til enhver lejlighed.

Vores produkter skal være en positiv oplevelse – forfriskende, smage godt og slukke tørsten. Harboe bakker op om det gode og sunde liv gennem sponsorater til sports- og kulturevents – særligt i lokalområdet.

## Vi vil opnå vores mål ved at:

- sikre høj fødevarer sikkerhed og produktkvalitet
- hjælpe forbrugeren med at træffe et bevidst valg i forhold til produktets sundhed, næringsindhold og bæredygtighed gennem tydelig information
- sikre, at vores markedsføring er målrettet relevante forbrugergrupper
- udvikle flere produkter uden alkohol og sukker.

## Vores indsatser kan inddeles i tre hovedområder:





## Bæredygtighed og produkter

Vi er meget opmærksomme på de globale udfordringer omkring sundhed. WHO beskriver udfordringerne omkring overvægt og afledte sygdomme som hjertekarsygdomme, kræft og diabetes samt alkoholmisbrug som konsekvens af et overforbrug af mad og drikkevarer.

Bæredygtighed et vigtigt element i Harboes innovationspipeline, hvor der for nye produkter tages hensyn til flere kriterier i forhold til både produktet, råvarer, pakkematerialer og hele produktets værdikæde.

Kriterierne omfatter Harboes tilgang til miljø som fx CO<sub>2</sub>-udledning og biodiversitet, cirkulær økonomi i forhold til forpakkingsmaterialer og affald, socialt ansvar i forhold til menneskerettigheder, samt hvordan vi understøtter udviklingen af forbrugernes sundhed såsom alkoholfrie muligheder, næringsindhold, økologi og forbrugerinformation.

Bæredygtige produkter defineres ved flere kriterier, som også involverer ESG-temaerne.

- Miljøansvar (carbon foot print og biodiversitet se siderne 18-28)
- Cirkulær økonomi (materialer og affald – se side 29)
- Socialt ansvar (menneskerettigheder i værdikæden – se side 51-52)
- Forbrugerens sundhed (alkoholfrie varianter, kaloriereducerede og -frie drikkevarer og økologi – se side 44)

I Danmark arbejdes der i partnerskaber på at løse problemstillinger som f.eks. overvægt og klimaændringer. Harboes Bryggeri A/S fortsætter arbejdet med Fødevarerpartnerskabet for Sundhed og Klima. Målet med dette partnerskab er at blive en del af et nationalt netværk, hvor vi sammen skal finde løsninger på de barrierer og muligheder, der er i lovgivningen. Dette er for, at vi kan forbedre os og udvikle sundere fødevarer.

### Alkoholfrie koncepter

Efterspørgslen efter alkoholfrie produkter stiger, da forbrugerne ønsker at kunne opleve og nyde alternativer til alkoholprodukter (Euromonitor, 2022). I 2023 lancerede Harboe den første

alkoholfrie pilsner med 0,0% alkohol under Harboe-mærket.



## Kaloriereduceret eller -frie drikkevarer

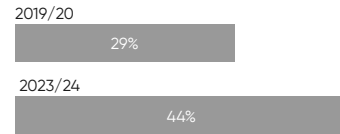
Forbrugerne forventer i stigende grad sunde og naturlige ingredienser. Derfor fokuserer vi på at anvende flest mulige naturlige råvarer i vores produkter. Mange forbrugere reducerer også aktivt deres indtag af sukker. For at imødekomme forbrugertendenserne er vi opmærksomme på sukkerindholdet i læskedrikke, og vi lancerer årligt sukkerfrie produkter eller sukkerholdige produkter med lavere kalorieindhold.

I tråd med dette ser Harboe en øget efterspørgsel på flere varianter i kategorien for sodavand uden sukker. Harboe lancerer derfor løbende nye varianter eller forpackningsstørrelser i kategorien sodavand uden sukker.

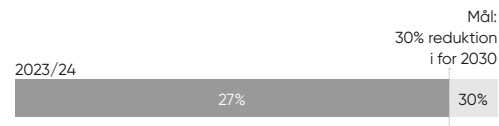
Vi arbejder også på at reducere kalorieindholdet i vores drikkevarer og udvikler og lancerer løbende nye produkter med færre kalorier, samtidig med at den gode smag og høje kvalitet bibeholdes. Der er siden regnskabsåret 2019/20 reduceret 27% kalorier pr. 100 ml sodavand. Det er Harboes mål at reducere det samlede kalorieindhold pr 100 ml med 30% inden 2030.

Harboe har i regnskabsåret 2023/24 lanceret flere nye sodavand under Harboe-mærket i kategorien sukkerfri. Og med denne udvikling er cirka 44% af den samlede sodavandsvolumen i regnskabsåret 2023/24 fra sukkerfrie varianter.

## Salgsandel af kaloriereduceret eller -frie drikkevarer



## Reduktion af kalorier i vores sodavand - kalorie pr. 100 ml



*Vi er godt på vej mod målet om de 30% reduktion af kalorier i vores sodavand i 2030*

## Økologi

Alle vores økologiske produkter er produceret i henhold til gældende regler. Vores økologiske produkter bliver mærket, så forbrugerne har mulighed for at vælge de økologiske alternativer til. Samtidig har de sikkerhed for, at der er tale om produkter, der opfylder myndighedernes regler, da de mærkes både med det europæiske og det danske økologi-logo.

Harboe har i 2024 introduceret en ny økologisk sodavandsvariant under EGO-mærket, og der arbejdes løbende med at vedligeholde et sortiment med smage, der er innovative og imødekommer forbrugernes ønsker.

## Genanvendelige materialer

Harboe investerer i bæredygtighed gennem fortsat udvikling af produkternes forpackningsmaterialer. Mange forpackninger indeholder allerede genanvendelige materialer som f.eks. plastflasker, bølgepap samt plastik- og krympfolier. Vi arbejder løbende med at øge andelen af genanvendelige materialer, og vi deler denne information med vores forbrugere gennem tydelig mærkning.

## Nøgleaktiviteter



### Bæredygtige produkter

- Reducere kalorieindholdet i vores egne sodavand beregnet pr 100 ml
- Lancere nye varianter eller forpackningsstørrelser i kategorien sodavand uden sukker
- Introducere skruelåg fastsiddende på plastikflaskerne som lovgivningen foreskriver





## Ansvarlig information og markedsføring

### Ansvarlig og tydelig forbrugerinformation

Harboe formidler produktinformation på produktetiketter og på Harboes hjemmeside. Ingredienslister, næringsindhold og information om allergener er tilgængelige for alle Harboes produkter. Baseret på indholdsoplysningerne kan forbrugeren vælge det produkt, der passer til deres behov.

I 2022 blev det besluttet, at alle egne mærker også skal mærkes med information om udsatte forbrugergrupper, som eksempelvis gravide, der ikke anbefales at drikke alkohol, og at man ikke må drikke alkohol og køre bil. Med denne information gør Harboe det tydeligt for alle, hvad produktet indeholder, og i hvilken anledning og/eller forbrugergrupper, der er behov for særlig opmærksomhed.

Vi fokuserer på at give mere information om vores produkters bæredygtighedsaftryk. I Danmark arbejdes der med en fælles bestemmelse for klimamærkning på produkterne. Denne er endnu ikke endeligt vedtaget, men det forventes at blive implementeret fra 2025.

Ligeledes fokuserer Harboe på at give information om, hvordan emballagen efter indtag bør håndteres for at bidrage positivt til den cirkulære økonomi.

Med hjælp fra produktmærkning kan hvert produkt også spores hele vejen fra ingredienserne til butikshylderne.

### Ansvarlig markedsføring

Vores politik for ansvarlig markedsføring skal vise vejen og ikke sætte begrænsninger.

Politikken er i regnskabsåret 2023/24 opdateret. Denne politik gælder for alle vores egne produkter, der sælges under adskillige mærker. Produkterne bliver fremstillet til at blive nydt med måde, til enhver lejlighed og af forbrugere over hele verden. Vi er som bryggeri ansvarlige for at sikre den rette information til alle forbrugere.

## Nøgleaktiviteter



- Alle øltyper i vores egne mærker skal mærkes med ikoner, der understøtter en kultur for ansvarligt forbrug
- Fremme ansvarligt forbrug gennem ansvarlig mærkning - Skål med måde (se side 47)





## Fødevaresikkerhed og kvalitet

Produktsikkerhed er en afgørende faktor for forbrugerens tillid til Harboe. Produktsikkerhed defineres som produktets fødevaresikkerhed og kvalitet efter produktion og ved salgstidspunktet, men også produktets sikkerhed hele vejen gennem produktet livscyklus. Et produkt må aldrig være sundhedsskadeligt.

Gennem vores kvalitetsstyringssystemer har vi indflydelse på vores værdikæde gennem de krav, vi stiller til vores leverandører for at fastholde fødevaresikkerheden og overholde retningslinjer og lovgivning i EU samt reducere vores risici for fødevaresvindel. Begge vores bryggerier er certificeret efter IFS Food standarden version 7, begge med resultatet Higher Level. Bryggeriet i Skælskør er i 2024 ligeledes certificeret efter FSCC 22000 for Ingredients forretningen.

Vi har ligeledes indflydelse på vores værdikæde gennem de procedurer og instruktioner, vi har i alle led af vores produktion. Dette sikrer, at vi fastholder en levering af gode og ærlige produkter til andre fødevarereproducenter samt vores kunder og forbrugere.



## Nøgleaktiviteter



- Undersøge muligheden for at anvende samme platform som kvalitet til beskrivelse af processerne for ESG-rapportering.

# CASE

## Ansvarlig mærkning: Skål med måde - Folkets Bryggeri

Skål med måde er en ny formulering for at drikke med omtanke. Den er blevet lanceret i starten af 2024 som led i en større kampagne for Harboe øl på det danske marked.

“Det er en ordkombination, der er sammensat af skål og alt med måde, og som er let at sige og at huske. Ordet skål signalerer glæde og samvær og hænger naturligt sammen med Harboe udtrykket “brygget for at samle”, og hvor ordene med måde henvender sig venligt til forbrugernes iboende selvkontrol.” forklarer Lars Hørlyck Christensen, Marketing Manager, Scandinavia.

Skål med måde er kommet med på budskabsmaterialet for Harboe øl og er samtidig en del af mærkningen på Harboe Pilsner. I forbindelse med løbende design opdateringer vil udtrykket blive tilføjet på de øvrige varianter på hjemmemarkedet.

Med visionen om at være Folkets Bryggeri, der brygger for at samle, og som gør god kvalitet tilgængelig, har markedsføringen til formål at komme bredere ud med Harboe øl og være en naturlig del af forbrugernes overvejelser, når de skal gøre et valg i kategorien.

Opfordringen til at drikke ansvarligt er en integreret del af kommunikationen og udleveres på en assertiv og vedkommende måde som et naturligt element i reklamens afmelding. Valget er derfor faldet på udtrykket: Skål med måde.



# Folkets øl og Bo's

Skål med måde

# PLANLAGTE AKTIVITETER OG MÅL

| Langsigtede mål   | Mål 2023/24                            | Resultater 2023/24  | Mål 2024/25   |
|---|--|---|---|
| 2030: 100% mærkning om forsvarligt forbrug                  | 80% mærkning om forsvarligt forbrug    | <p>100%: Symbol, der fraråder gravide og ammende at drikke øl, er implementeret på alle Harboes øl-mærker</p> <p>Symbol, der advarer mod at køre bil i kombination med indtagelse af alkohol, er implementeret på egne øl-mærker i Danmark og Tyskland samt på mærket, Harboe Beer, på eksportmarkeder.</p> | Arbejde med implementering af symbol der advarer mod at køre bil og drikke alkohol for øvrige egne øl-mærker på eksportmarkederne   |
| 2030: 30% færre kalorier i sodavandsvolumen for egne mærker | Introducere flere sukkerfrie varianter | <p>Harboe har i regnskabsåret 2023/24 lanceret flere nye sodavand under Harboe-mærket i kategorien nul sukker</p> <p>I regnskabsåret 2023/24 er fordelingen på volumen 44% nul sukker og 56% sukkersødede</p>   | <p>Lancere nye varianter eller forpackingsstørrelser i kategorien sodavand uden sukker</p> <p>Reducere kalorieindholdet i vores egne sodavand beregnet pr 100 ml</p> <p>Samtidig vil nye smage være med færre kalorier, samtidig med at den gode smag og høje kvalitet bibeholdes</p> |
|   |  | Harboe har siden 2019/20 reduceret kalorieindholdet i de sukkersødede sodavand med 7,5%   |   |





# Forretnings- etik



# FORRETNINGSETIK



Harboe lægger vægt på at drive en bæredygtig forretning og ager ansvarligt.

Vi respekterer og arbejder efter internationale retningslinjer og lovgivning. Det er vores ansvar at sikre, at vores relation til alle interessenter er baseret på retfærdighed og ordentlighed. Vi forventer også, at alle vores interessenter handler ansvarligt i deres dagligdag. Som del af en lang værdikæde er vi afhængige af, at vores leverandører og deres underleverandører agerer ansvarligt. Vi har derfor udarbejdet en Code of Conduct, som vores medarbejdere, leverandører og samarbejdspartnere skal skrive under på.

Overholdelsen af vores Code of Conduct inkluderer også tredjepart-screening af relevante leverandører. Læs mere om vores indsats for

ansvarlig leverandørstyring i afsnittet om Bæredygtigt indkøb (se side 31). Internt lægger vi vægt på, at vores ledere sætter tonen fra toppen, så vi sikrer en fælles forståelse af betydningen af vores adfærdskodeks, og overholdelsen heraf fremmer virksomhedens succes, omdømme og fremdrift på ESG-programmet.

Det er vigtigt, at vi arbejder tæt sammen med de kommunale myndigheder og gennem løbende dialog skaber dynamiske lokalmiljøer. På begge bryggerier forsøger vi at være stærkt forankret i lokalområdet, da det er vigtigt for os og vores medarbejders trivsel. Vi ønsker at være en synlig og aktiv medspiller og bidrage til at skabe lokalområder, der er til glæde for såvel vores medarbejdere som deres familier.

## Vi vil opnå vores mål ved at:

- implementere, vedligeholde og udbrede Harboes Code of Conduct for både medarbejdere og leverandører
- fokusere på sikker behandling af persondata i henhold til GDPR
- kommunikere nultolerance over for enhver form for korruption, bestikkelse og konkurrencebegrænsende adfærd

## Vores indsatser kan inddeles i to hovedområder:



## Etik i forretningen

Harboes Bryggeri er et 140 år gammelt bryggeri, som drives med afsæt i et stærkt værdigrundlag.

Harboe-familiens deltagelse i virksomhedens daglige drift er en vigtig del af sikre den værdimæssige forankring for virksomhedens medarbejdere og lokalsamfundet.

I 2019 trådte den 6. generation af familien ind i den øverste ledelse og formulerede det værdigrundlag, som både ledere og medarbejdere trænes i med afsæt i tre grundlæggende værdier: Ydmyg, Sult, Begavet.

I 2022 lancerede virksomheden ny strategi med navnet "Folkets Bryggeri" og satte dermed ny retning for at skabe positive resultater for fremtiden med fokus på at blive en anerkendt mærkevarevirksomhed.

Harboe driver sin forretning ansvarligt med integritet, ærlighed og gennemsigtighed og i overensstemmelse med vores etiske guidelines samt lokale og internationale standarder for ansvarlig forretningsadfærd.

Harboes Code of Conduct for medarbejdere og leverandører omfatter retningslinjer for menneskerettigheder, bestikkelse og korruption,

børnearbejde, gode medarbejderforhold og miljømæssig ansvarlighed og beskriver vores forventninger til ansvarlig adfærd hos vores medarbejdere, leverandører og samarbejdspartnere. Vores produkter indgår i den cirkulære økonomi både lokalt og globalt. Derfor er det en del af vores kerneværdier at sikre høje etiske standarder igennem hele vores værdikæde. Bæredygtighed lykkes kun, hvis vi som virksomhed står sammen som et team med vores kunder, leverandører og det omgivende samfund.

### Menneskerettigheder – Egne medarbejdere

Code of Conduct for medarbejdere er baseret på de ti principper i FN Global Compact og understøtter vores overholdelse af disse.

Alle medarbejdere skal gennemføre en årlig test. Denne test skal vise, om der er behov for yderligere træning. Vores mål er 100% deltagelse, samt at 95% skal svare rigtigt. Testen tager udgangspunkt i den enkelte medarbejders funktion, således at vi sikrer relevant viden og yderligere træning inden for de rette områder. Retningslinjerne vil blive evalueret årligt. I regnskabsåret 2023/24 deltog 97% i årets test, og antallet af deltagere er højere end foregående år. Der undersøges muligheder for at gennemføre test og træning på anden vis for at få de sidste kollegaer med.

### Antikorruption

I regnskabsåret 2022/23 har vi indført et antikorrupsionsprogram i Harboe. Programmet

tager afsæt i FNs materiale for antikorruption. Den første træning på basisniveau blev gennemført i foråret 2023 for relevante medarbejdere i Skælskør. Næste træning er planlagt til efteråret 2024. Der vil blive gennemført en lignende træning i Dargun i efteråret 2024, som blev gennemført i foråret 2023 i Skælskør. Som en del af det implementerede antikorrupsionsprogram, vil der også blive indført interne audits, hvor vi ønsker at undersøge, hvilke funktioner der kan opleve forhold, der kan karakteriseres som korruption. Først for at forstå, om der er behov for tilpasninger til nuværende program, eller om der er forhold, vi skal være ekstra opmærksomme på i hele værdikæden. Harboe arbejder med due-dilligence proces for menneskerettigheder i forretningen.

Vi gennemfører årlige uddannelser af relevante medarbejdere om emner som konkurrenceret, markedsføringslov, korruption og bestikkelse, datasikkerhed og -beskyttelse (GDPR) samt cyber-sikkerhed for at beskytte vores virksomhed, medarbejdere, forbrugere, osv. Uddannelser og interne kontroller fortsætter i regnskabsåret 2024/25.

### Menneskerettigheder i værdikæden

Harboes Code of Conduct for leverandører blev i 2021 udsendt til alle leverandører af råvarer og pakkematerialer, og i 2025 skal en opdateret Code of Conduct udsendes. Harboes Code of Conduct for leverandører skal integreres med Harboes Code of Conduct for medarbejdere og favne de øgede krav og fokusområder, der de

senere år er besluttet for menneskerettigheder. Harboe har tilmeldt sig FNs accelerator-program for menneskerettigheder, og målet er ved hjælp af dette program at implementere en due dilligence-proces for menneskerettigheder i forretningen.

I første halvdel af 2023 havde 90% af alle de leverandører, Harboe anvendte på det tidspunkt enten underskrevet Code of Conduct eller fremsendt egen Code of Conduct. Siden har Harboe udvidet antallet af leverandører betydeligt, og ved udgangen af regnskabsåret 2023/24 har 84% af alle Harboes leverandører underskrevet Code of Conduct eller fremsendt egen Code of Conduct. Det er målsætningen, at de leverandører, som endnu ikke har accepteret betingelserne, accepterer dem inden udgangen af 2024. Årsagen til den signifikante stigning af leverandører skyldes en stigende efterspørgsel efter frugtbaseerede ingredienser, som har medført et øget antal nye leverandører.

Alle vores primære leverandører er etableret inden for EU og derfor som udgangspunkt underlagt de samme forpligtelser som Harboe i forhold til lovgivning og etisk adfærd.

### Redegørelse for dataetik

Harboe har i henhold til årsregnskabslovens §99d udarbejdet en politik for dataetik, som beskriver rammerne for selskabets dataindsamling og -anvendelse med henblik på at sikre god etisk adfærd, ansvarlighed og gennemsigtighed i processerne. Samtidig skal politikken sikre, at





Harboe lever op til gældende lovgivning og følger udviklingen inden for god dataetik.

Harboes politik for dataetik tager udgangspunkt i koncernens Code of Conduct og omfatter et dataetisk kompas, der er udformet efter anbefalingerne fra Dataetisk Råd. Politikken danner udgangspunkt for den daglige håndtering af data og brugen af koncernens datatekniske systemer.

Harboe indsamler og anvender data om kunder, leverandører og andre samarbejdspartnere, der har relevans for drift og udvikling af koncernens aktiviteter. Alle Harboes kunder og leverandører er registrerede virksomheder, så der er kun i meget begrænset omfang tale om persondata fra eksterne parter. Internt registreres data relateret til forretningen, og herunder persondata om medarbejderne.

Harboe anvender primært data til drift og udvikling af koncernens aktiviteter samt til analyse, statistik, sagsbehandling og kundebejning. Der er interne procedurer for behandling af data. Indsamlede data behandles fortroligt og formidles ikke til eksterne parter. Harboe gennemfører som led i opretholdelsen af koncernens Code of Conduct tilbagevendende informations- og uddannelsesaktiviteter over for medarbejderne, som også omfatter fortrolighed, håndtering og beskyttelse af data samt IT-sikkerhed.

[Læs mere om vores politikker på vores investor side](#)



## Mål 2025

### Målsætninger for Harboes Code of Conduct for leverandører

**100% af alle leverandører af råvarer og pakkematerialer skal underskrive Harboes Code of Conduct for leverandører inden udgangen af 2024. Alternativt skal de præsentere og efterleve en egen Code of Conduct, der som minimum vurderes at dække samme høje niveau som Harboes Code of Conduct**

### Nøgleaktiviteter



- Årlig compliancetræning og test af alle medarbejdere i anvendelse og forståelse af Harboes Code of Conduct.
- Årlig træning jf. Harboes Antikorruptionsprogram i både Dargun og Skælskør.
- Due dilligence-proces for menneskerettigheder i forretningen.



## Lokal forankring

Den lokale forankring er vores DNA – vi ønsker at være synlige i de lokalområder, som omgiver vores produktion, og med vores lokale mærker og produkter. Vi støtter op om lokale sportslige aktiviteter, kulturelle arrangementer og velgørende formål, som er med til at gøre vores lokalområder til attraktive områder at bo og arbejde i.

### Fokus på uddannelse, videndeling og kultur

Vores besøgscenter danner fortsat ramme for arrangementer. Vi har tilpasset vores retningslinjer for at skabe fokus på besøg fra lokale klubber, organisationer og foreninger samt skoler.

Vi samarbejder med lokale uddannelsescentre, hvor målet er at sikre en større indsigt i de muligheder, der generelt er i erhvervslivet og hos Harboe. Vi ønsker hvert år at tage praktikanter ind i vores bryggerier – folkeskoleelever samt studerende på videregående uddannelser – i kortere eller længere perioder.

# CASE

## Harboe-lærling modtager Sydbank Fondens Lærlingelegat:

I januar 2024, blev Hussain Zaitoon tildelt Sydbank Fondens Lærlingelegat på 15.000 kr. Legatet fra Sydbank er tiltænkt at skulle bruges til for eksempel at videreudanne eller opkvalificere sig.

Hussain kom til Danmark som Syrisk flygtning, og han begyndte første gang at arbejde på Harboes Bryggeri i Skælskør i virksomhedspraktik i 2016. Kort tid efter blev han fastansat og har siden arbejdet i forskellige afdelinger under den tekniske produktionsstøtte.

Hussain ville gerne læse den danske Automatikteknikeruddannelse, som normalt tager 4,5 år inklusive lærlingetiden. Det viste sig, at han kunne få merit for hans uddannelse fra Syrien, og med et job som voksenlærling på Harboes Bryggeri samt hårdt arbejde på skolebænken har Hussain klaret uddannelsen til Automatiktekniker på bare 23 uger.



### Sponsorater og lokale samarbejder

Som en del af vores lokale forankring har vi tradition for at støtte lokale klubber, foreninger og initiativtagere, som er med til at skabe gode rammer for fritidsaktiviteter og et kulturelt liv i vores lokalområde.

### Nøgleaktiviteter



- Anvende Harboes besøgscenter for arrangementer og besøg fra lokale klubber, organisationer og foreninger samt skoler
- Tilbyde praktikpladser
- Styrke samarbejdet med det lokale erhvervsliv gennem deltagelse og støtte til kulturelle arrangementer



# CASE

## UDDANNELSERNES FÆLLESCASE

“Uddannelsernes Fællescase” har igen i år dannet rammen om et intenst efterår for en række studerende fra SDU Slagelse og Zealand. Finalen skulle stå d. 7. december, hvor de studerende var parate til – og kun lidt nervøse for – at skulle præsentere deres forslag til case-løsninger for Harboes Bryggeri og for resten af jury panelet bestående af undervisere, uddannelsesledere samt Kommunaldirektøren fra Slagelse Kommune.

“Det har været en fornøjelse at se de studerendes engagement i Harboes Bryggeri og i det case-arbejde, som vi havde lagt op til. Vi har fået masser af inspiration med hjem til at bruge i vores forretning.” udtaler et samstemmigt Harboe-jurypanel bestående af Heidi Nielsen, Michelle Kruise og Ninalouise Rasmussen.

Finalen blev i år afholdt på Absalon i Slagelse, og programmet bestod udover case-præsentationer fra de mange grupper studerende samt feedback fra juryen, også af et efterfølgende dejligt socialt arrangement med fokus på samvær på tværs af eleverne fra de forskellige studieinstitutioner.

“Uddannelsernes Fællescase handler både om godt samarbejde imellem erhvervsliv og skoler,

men det handler lige så meget om, at Slagelse skal være en fed studie-by og med et fedt studiemiljø. Derfor gør vi ekstra meget ud af det sociale ved et arrangement som dette” understreger Marie Møller Gunnarsson, Udviklingskonsulent i Slagelse Kommune.

I løbet af efteråret er der blevet arbejdet intenst på de tre cases fra Harboes Bryggeri. Fra SDU Slagelse er der 10 grupper fra forskellige bachelor-retninger, der har arbejdet sammen.

“Det er i mødet mellem teori og praksis, at universitetslæring bringer værdi i erhvervslivet, og her bidrager Uddannelsernes Fællescase og Harboes Bryggeri til, at de studerende får afprøvet deres teoretiske viden på praktiske cases. Det har været en udfordrende opgave for mange, så læringsniveauet er tårnhøjt, og de studerende har klaret opgaven godt med gode indsatser lagt bag” fortæller Jonas Agerbæk, ekstern lektor ved SDU

Harboes Bryggeri vil gerne takke de studerende for deres store indsats med case-arbejdet!





# PLANLAGTE AKTIVITETER OG MÅL

| Langsigtede mål  | Mål 2023/24  | Resultater 2023/24  | Mål 2024/25   |
|--|--|---|---|
| 2030: 100% leverandører, medarbejdere og samarbejdspartnere har accepteret Harboes Code of Conduct | 100% medarbejderdeltagelse ved compliancetest                    | I Skælskør gennemføres en årlig test, hvor flere emner bliver efterprøvet. Deltagelsen ved årets test var ikke tilfredsstillende, og derfor arbejdes der med at undersøge, om en ny platform og testmodel vil øge deltagelsen | Sikre en medarbejderdeltagelse på 100% ved compliancecheck  |
|  | Udarbejde ny version af Harboes Code of Conduct for medarbejdere | I foråret 2023 blev Code of Conduct for medarbejdere revideret og implementeret   | Udarbejde en fælles Code of Conduct for både medarbejdere og leverandører for Harboe                          |
|  |  | Alle relevante medarbejdere i Skælskør modtog træning og bestod påkrævet test. I Dargun er træning og test udskudt til efteråret 2024   | Fortsætte Anti-korrupsionsprogrammet med træning og test for relevante medarbejdere i både Dargun og Skælskør |

# EU-TAKSO- NOMI OG NØGLETAL



# FN GLOBAL COMPACT OVERSIGT

Harboe støtter FN Global Compact og de 10 principper. ESG-rapporten er Harboes kommunikation om fremskridt til FN Global Compact, og den vil blive uploadet til FN Global Compact. I 2024 vil Harboe rapportere jf. de nye retningslinjer. Oversigten angiver, hvor informationen om Harboes tilgang og fremskridt for de 10 principper er beskrevet i ESG-rapporten.

| Global Compact princip |  | Harboes Hovedområder  | Sidetæl            | Global Compact princip |  | Harboes Hovedområder   | Sidetæl                                  |
|------------------------|--|---|--------------------|------------------------|--|--|--|
| <b>Princip #01</b>     | Virksomheder bør støtte og respektere beskyttelsen af internationalt proklamerede menneskerettigheder inden for virksomhedens indflydelsesområde | Etik i forretningen<br>- Harboes code of conduct                        | Side 51            | <b>Princip #06</b>     | Eliminere diskrimination i arbejds- og ansættelsesforhold                                  | Ansvarlig værdikæde<br>Diversitet, ligestilling og inklusion<br>Etik i forretningen<br>- Harboes code of conduct | Side 25<br>Side 33<br>Side 51            |
| <b>Princip #02</b>     | Sikre at de ikke medvirker til krænkelse af menneskerettighederne  | Ansvarlig værdikæde<br>Etik i forretningen - Harboes code of conduct    | Side 25<br>Side 51 | <b>Princip #07</b>     | Virksomheder bør støtte en forsigtighedstilgang til miljømæssige udfordringer              | Energi og klima<br>Vand og spildevand<br>Ansvarlig værdikæde<br>Cirkulær økonomi                                 | Side 20<br>Side 24<br>Side 25<br>Side 28 |
| <b>Princip #03</b>     | Virksomheder bør opretholde friheden til organisering og anerkende arbejdstageres ret til kollektive forhandlinger                               | Diversitet, ligestilling og inklusion                                   | Side 33            | <b>Princip #08</b>     | Tage initiativer til at fremme større miljømæssig ansvarlighed                             | Energi og klima<br>Vand og spildevand<br>Ansvarlig værdikæde<br>Cirkulær økonomi                                 | Side 20<br>Side 30<br>Side 25<br>Side 28 |
| <b>Princip #04</b>     | Støtte udryddelse af alle former for tvangsarbejde   | Ansvarlig værdikæde<br>Etik i forretningen<br>- Harboes code of conduct | Side 25<br>Side 51 | <b>Princip #09</b>     | Tilskynde udvikling og udbredelse af miljøvenlige teknologier                              | Energi og klima<br>Vand og spildevand<br>Ansvarlig værdikæde<br>Cirkulær økonomi                                 | Side 20<br>Side 24<br>Side 25<br>Side 28 |
| <b>Princip #05</b>     | Støtte afskaffelse af børnearbejde   | Ansvarlig værdikæde<br>Etik i forretningen<br>- Harboes code of conduct | Side 25<br>Side 51 | <b>Princip #10</b>     | Virksomheder bør modarbejde alle former for korruption, herunder afpresning og bestikkelse | Etik i forretningen<br>- Antikorruption og Code of conduct   | Side 51                                  |

# FN'S 17 VERDENSMÅL

FNs 17 verdensmål er en vision for en ny og bedre verden for mange millioner mennesker. Målene er værdier, der udtrykker, hvordan en sådan verden

bør se ud. En bæredygtig verden. Harboes ESG-strategi er særligt forbundet med seks af de 17 verdensmål. Harboes fokusområder er alle

forbundet med de udvalgte verdensmål og Harboe arbejder med at reducere de negative påvirkninger og øge alle positive påvirkninger i både egen

produktion og værdikæden. I regnskabsåret 2023/24 har Harboe besluttet at fastholde målene og fortsætte det løbende arbejde.

| FNs verdensmål   | Beskrivelse                 | Harboes Målsætninger   | Harboes Hovedområder   | Sidetæl                       | FNs verdensmål  | Beskrivelse                        | Harboes Målsætninger   | Harboes Hovedområder  | Sidetæl                                  |
|--|-----------------------------|--|--|-------------------------------|---|------------------------------------|--|---|--|
|    | Sundhed og trivsel          | At sikre en ansvarlig og fornuftig brug af vores produkter<br>At have et bredt sortiment<br>At sikre en arbejdsplads med et arbejdsmiljø, hvor alt forløber gnidningsfrit, produktivt og uden sundhedsrisici og farer. | Sundhed og sikkerhed<br>Bæredygtighed og produkter<br>Ansvarlig information og markedsføring | Side 37<br>Side 43<br>Side 45 |    | Anstændige jobs og økonomisk vækst | At fastholde en fair, sikker og mangfoldig arbejdsplads<br><br>At forblive en større lokal arbejdsplads<br><br>At betale løn, skat og overholde øvrige forpligtelser jf. gældende regler. og lovgivning. | Ansvarlig værdikæde<br>Diversitet, ligestilling og inklusion<br>Sundhed og sikkerhed<br>Etik i forretningen - Harboes code of conduct | Side 25<br>Side 33<br>Side 37<br>Side 51 |
|   | Ligestilling mellem kønnene | At sikre en mangfoldighed blandt medarbejderne, et inkluderende arbejdsmiljø og ligestilling på alle ledelsesniveauer.   | Diversitet, ligestilling og inklusion  | Side 33                       |   | Ansvarligt forbrug og produktion   | At reducere vores aftryk og forbedre vores udnyttelse af ressourcer<br><br>At optimere vores udnyttelse af råvarer og fokusere på bæredygtige forpackningsmaterialer (cirkulær økonomi).                 | Energi og klima<br>Vand og spildevand<br>Ansvarlig værdikæde<br>Cirkulær økonomi  | Side 20<br>Side 24<br>Side 25<br>Side 29 |
|  | Rent vand og sanitet        | At reducere vandforbrug og optimere anvendelsen af vand i produktionen<br><br>At anvende lokalt grundvand og søge samarbejde med lokale myndigheder for at sikre vandkvaliteten.                                       | Vand og spildevand   | Side 24                       |  | Klimaindsats                       | At identificere og reducere den påvirkning vores produktion har på klimaforandringer<br><br>At udvikle vores produktion og værdikæde sammen med relevante interessenter.                                 | Energi og klima<br>Vand og spildevand<br>Ansvarlig værdikæde  | Side 20<br>Side 24<br>Side 25            |

# EU-TAKSONOMIEN

EU-Taksonomien er en forordning, der kontinuerligt udvikles af EU for at fremme bæredygtige investeringer ved at klassificere økonomiske aktiviteter baseret på deres potentiale for at bidrage positivt til miljøet.

EU-taksonomien etablerer et fælles sprog for bæredygtighed og en mulighed for EU til at opnå sine klima- og miljømæssige mål som beskrevet i Paris-aftalen. Taksonomien hjælper investorer med at identificere miljømæssigt bæredygtige økonomiske aktiviteter.

NACE-koder er betegnelsen for EU's brancheklassifikation og er branchekoder, der klassificerer økonomiske aktiviteter. Harboes forretning beskrives under den økonomiske aktivitet "Fremstilling af drikkevarer", som er beskrevet med NACE-kode C11.

En økonomisk aktivitet betragtes som omfattet, uanset om aktiviteten opfylder nogen af de tekniske screeningskriterier, hvis den er beskrevet i delegerede retsakter. Henvisningerne til NACE-koder er dog alene vejledende og ikke nødvendigvis udtømmende, hvorfor det er nødvendigt for de omfattede virksomheder at se på beskrivelserne af selve aktiviteterne.

En økonomisk aktivitet vurderes som egnet, hvis den væsentligt bidrager til én eller flere af de definerede klima og miljømæssige mål, ikke påfører betydelig skade på nogen af de andre mål og udføres i overensstemmelse med minimumsgarantier.

I henhold til EU-taksonomien er virksomheder forpligtede til at offentliggøre omfanget af deres økonomiske aktiviteter, og i hvilken grad disse er i overensstemmelse med de tekniske screeningskriterier.

## Områder hvor Harboe er omfattet af rapporteringskravene fra EU-taksonomien

Harboe rapporterer i henhold til EU-taksonomien for første gang i regnskabsåret 2023/24. De fire tekniske screeningskriterier for miljø- og klimamål blev vedtaget i 2023, og består i dag af i alt seks mål:

- Modvirkning af klimaændringer
- Tilpasning til klimaændringer
- Bæredygtig anvendelse og beskyttelse af vand- og havressourcer
- Omstilling til cirkulær økonomi
- Forebyggelse og bekæmpelse af forurening
- Beskyttelse og genopretning af biodiversitet og økosystemer

I henhold til EU-taksonomien er Harboes omsætning ikke omfattet eller afstemt mod de klima- og miljørelaterede mål. Det betyder, at Harboe rapporterer 0% af omsætningen der er omfattet eller afstemt mod EU-taksonomien.

I 2024 har Harboe foretaget en vurdering af hvilke økonomiske aktiviteter, der er omfattet af EU-taksonomien. Denne vurdering er foretaget for kapitaludgifter (CapEx) og driftsudgifter (OpEx) og Harboe har besluttet, at det er økonomiske aktiviteter indenfor de klimarelaterede mål der er relevante. Dette vedrører specifikt CapEx til byggeprojekter til nye bygninger samt både OpEx og CapEx i projekter forbundet med renovering af eksisterende bygninger.

For Harboes rapportering betyder det, at der vil blive rapporteret jf. følgende økonomiske aktiviteter beskrevet i de tekniske screeningskriterier i Annex 1, "Modvirkning af klimaændringer", da det er her, det er vurderet at Harboes økonomiske aktiviteter har den væsentligste modvirkning på klimaet gennem valg af materialer og løsninger:

| KPI'er                  | Økonomisk aktivitet                      | Status            |
|-------------------------|--|-------------------|
| Omsætning               | Fremstilling af drikkevarer              | Ikke kvalificeret |
| Kapitaludgifter – CapEx | CCM 7.1 Construction of new buildings    | Kvalificeret      |
| Kapitaludgifter – CapEx | CCM 7.2 Renovation of existing buildings | Kvalificeret      |
| Driftsudgifter – OpEx   | CCM 7.2 Renovation of existing buildings | Kvalificeret      |

Fælles for disse aktiviteter er, at de har potentiale til at bidrage væsentligt til modvirkning af klimaforandringerne gennem energieffektiviseringer og energireduktioner og vil være forankret i både CapEx og OpEx.

En vurdering af vores CapEx bekræfter, at 24% eller 30.992 TDKK af aktiviteterne er omfattet af klassificeringssystemet. Vores nuværende vurdering for driftsudgifter indikerer, at blot 3% af OpEx følger OpEx definitionen for EU-taksonomien.

## Harboes rejse mod at blive afstemt med EU-taksonomien

En økonomisk aktivitet vil efter EU-taksonomiforordningen være bæredygtig, hvis den opfylder alle følgende tekniske screeningskriterier:

1. Aktiviteten skal bidrage væsentligt til at nå et eller flere af de seks klima- og miljømål (substantial contribution),
2. Aktiviteten må ikke væsentligt skade de øvrige klima- og miljømål (Do No Significant Harm-kriterier)
3. Aktiviteten skal overholde minimumsgarantier for menneskerettigheder og arbejdstagerrettigheder.

# OMSÆTNING

| Regnskabsår N   | År               |               |                                 | Kriterium for væsentligt bidrag   |                                   |                       |                       |                       |                       | DNSH-kriterier ("ikke at gøre væsentlig skade")(h) |                                    |           |                 |                       |                    |                        | Andet al omsætning i overensstemmelse med (A.1) eller omfattet af (A.2) klassificeringssystemet, CapEx, 2022/23 (18) | Kategori (mulighedsskabende aktivitet) (19) | Kategori omstillingsaktivitet (20) |
|---|------------------|---------------|---------------------------------|-----------------------------------|-----------------------------------|-----------------------|-----------------------|-----------------------|-----------------------|--|------------------------------------|-----------|-----------------|-----------------------|--------------------|------------------------|--|---|------------------------------------|
|   | Kode (a) (2)     | Omsætning (3) | Andel af omsætning, 2023/24 (4) | Modvirkning af klimaændringer (5) | Tilpasning til klimaændringer (6) | Vand (7)              | Forurening (8)        | Cirkulær økonomi (9)  | Biodiversitet (10)    | Modvirkning af klimaændringer (11)                 | Tilpasning til klimaændringer (12) | Vand (13) | Forurening (14) | Cirkulær økonomi (15) | Biodiversitet (16) | Minimumsgarantier (17) |  |   |                                    |
| Økonomiske aktiviteter (1)  |                  | TDKK          | %                               | Ja, Nej, ejOm (b) (c)             | Ja, Nej, ejOm (b) (c)             | Ja, Nej, ejOm (b) (c) | Ja, Nej, ejOm (b) (c) | Ja, Nej, ejOm (b) (c) | Ja, Nej, ejOm (b) (c) | Ja/Nej   | Ja/Nej                             | Ja/Nej    | Ja/Nej          | Ja/Nej                | Ja/Nej             | Ja/Nej                 | %  | M   | O                                  |
| <b>A. AKTIVITETER, DER ER OMFATTET AF KLASSIFICERINGSSYSTEMET</b>   |                  |               |                                 |                                   |                                   |                       |                       |                       |                       |  |                                    |           |                 |                       |                    |                        |  |   |                                    |
| <b>A.1 Miljømæssigt bæredygtige aktiviteter (i overensstemmelse med klassificeringssystemet)</b>  |                  |               |                                 |                                   |                                   |                       |                       |                       |                       |  |                                    |           |                 |                       |                    |                        |  |   |                                    |
| Omsætning, der hidrører fra miljømæssigt bæredygtige aktiviteter (i overensstemmelse med klassificeringssystemet) (A.1)   | 0                | 0%            | 0%                              | 0%                                | 0%                                | 0%                    | 0%                    | 0%                    | 0%                    | Nej  | Nej                                | Nej       | Nej             | Nej                   | Nej                | Nej                    | I/R  |   |                                    |
| Heraf mulighedsskabende aktiviteter   | 0                | 0%            | 0%                              | 0%                                | 0%                                | 0%                    | 0%                    | 0%                    | 0%                    | Nej  | Nej                                | Nej       | Nej             | Nej                   | Nej                | Nej                    | I/R  | M   |                                    |
| Heraf omstillingsaktiviteter  | 0                | 0%            | 0%                              |                                   |                                   |                       |                       |                       |                       | Nej  | Nej                                | Nej       | Nej             | Nej                   | Nej                | Nej                    | I/R  |   | O                                  |
| <b>A.2 Aktiviteter, der er omfattet af klassificeringssystemet, men som ikke er miljømæssigt bæredygtige (aktiviteter, der ikke er i overensstemmelse med klassificeringssystemet) (g)</b>                    |                  |               |                                 |                                   |                                   |                       |                       |                       |                       |  |                                    |           |                 |                       |                    |                        |  |   |                                    |
|   |                  |               |                                 | Om ej Om (f)                      | Om ej Om (f)                      | Om ej Om (f)          | Om ej Om (f)          | Om ej Om (f)          | Om ej Om (f)          |  |                                    |           |                 |                       |                    |                        |  |   |                                    |
| Omsætning, der hidrører fra aktiviteter, der er omfattet af klassificeringssystemet, men som ikke er miljømæssigt bæredygtige (aktiviteter, der ikke er i overensstemmelse med klassificeringssystemet) (A.2) | 0                | 0%            | 0%                              | 0%                                | 0%                                | 0%                    | 0%                    | 0%                    | 0%                    |  |                                    |           |                 |                       |                    |                        | I/R  |   |                                    |
| A. Omsætning, der hidrører fra aktiviteter, der er omfattet af klassificeringssystemet (A.1+A.2)  | 0                | 0%            | 0%                              | 0%                                | 0%                                | 0%                    | 0%                    | 0%                    | 0%                    |  |                                    |           |                 |                       |                    |                        | I/R  |   |                                    |
| <b>B. AKTIVITETER, DER IKKE ER OMFATTET AF KLASSIFICERINGSSYSTEMET</b>  |                  |               |                                 |                                   |                                   |                       |                       |                       |                       |  |                                    |           |                 |                       |                    |                        |  |   |                                    |
| Omsætning, der hidrører fra aktiviteter, der ikke er omfattet af klassificeringssystemet  | 1.817.069        | 100%          |                                 |                                   |                                   |                       |                       |                       |                       |  |                                    |           |                 |                       |                    |                        |  |   |                                    |
| <b>I ALT*</b>   | <b>1.817.069</b> | <b>100 %</b>  |                                 |                                   |                                   |                       |                       |                       |                       |  |                                    |           |                 |                       |                    |                        |  |   |                                    |

\* Nettoomsætningen findes på side 60 i koncernregnskabet for årsrapporten 2023/24.

# CAPEX

| Regnskabsår N   | År             |             |                             | Kriterium for væsentligt bidrag   |                                   |                       |                       |                       |                       |                                    | DNSH-kriterier ("ikke at gøre væsentlig skade")(h) |                       |                       |                       |                       |                        |   |   |                                    |
|---|----------------|-------------|-----------------------------|-----------------------------------|-----------------------------------|-----------------------|-----------------------|-----------------------|-----------------------|------------------------------------|--|-----------------------|-----------------------|-----------------------|-----------------------|------------------------|---|---|------------------------------------|
|   | Kode (a) (2)   | CapEx (3)   | Andel af CapEx, 2023/24 (4) | Modvirkning af klimoændringer (5) | Tilpasning til klimoændringer (6) | Vand (7)              | Forurening (8)        | Cirkulær økonomi (9)  | Biodiversitet (10)    | Modvirkning af klimoændringer (11) | Tilpasning til klimoændringer (12)                 | Vand (13)             | Forurening (14)       | Cirkulær økonomi (15) | Biodiversitet (16)    | Minimumsgarantier (17) | Andet al CapEx i overensstemmelse med (A.1) eller omfattet af (A.2) klassificeringssystemet, CapEx, år N-1 (18) | Kategori (mulighedsskænde aktivitet) (19) | Kategori omstillingsaktivitet (20) |
| Økonomiske aktiviteter (1)  |                | TDKK        | %                           | Ja, Nej, ejOm (b) (c)             | Ja, Nej, ejOm (b) (c)             | Ja, Nej, ejOm (b) (c) | Ja, Nej, ejOm (b) (c) | Ja, Nej, ejOm (b) (c) | Ja, Nej, ejOm (b) (c) | Ja, Nej, ejOm (b) (c)              | Ja, Nej, ejOm (b) (c)                              | Ja, Nej, ejOm (b) (c) | Ja, Nej, ejOm (b) (c) | Ja, Nej, ejOm (b) (c) | Ja, Nej, ejOm (b) (c) | Ja, Nej, ejOm (b) (c)  | %   | M   | O                                  |
| <b>A. AKTIVITETER, DER ER OMFATTET AF KLASSIFICERINGSSYSTEMET</b>   |                |             |                             |                                   |                                   |                       |                       |                       |                       |                                    |  |                       |                       |                       |                       |                        |   |   |                                    |
| <b>A.1 Miljømæssigt bæredygtige aktiviteter (i overensstemmelse med klassificeringssystemet)</b>  |                |             |                             |                                   |                                   |                       |                       |                       |                       |                                    |  |                       |                       |                       |                       |                        |   |   |                                    |
| CapEx, der hidrører fra miljømæssigt bæredygtige aktiviteter (i overensstemmelse med klassificeringssystemet) (A.1)   | 0              | 0%          | 0%                          | 0%                                | 0%                                | 0%                    | 0%                    | 0%                    | 0%                    | Nej                                | Nej  | Nej                   | Nej                   | Nej                   | Nej                   | Nej                    | I/R   |   |                                    |
| Heraf mulighedsskænde aktiviteter   | 0              | 0%          | 0%                          | 0%                                | 0%                                | 0%                    | 0%                    | 0%                    | 0%                    | Nej                                | Nej  | Nej                   | Nej                   | Nej                   | Nej                   | Nej                    | I/R   | M   |                                    |
| Heraf omstillingsaktiviteter  | 0              | 0%          | 0%                          |                                   |                                   |                       |                       |                       |                       | Nej                                | Nej  | Nej                   | Nej                   | Nej                   | Nej                   | Nej                    | I/R   |   | O                                  |
| <b>A.2 Aktiviteter, der er omfattet af klassificeringssystemet, men som ikke er miljømæssigt bæredygtige (aktiviteter, der ikke er i overensstemmelse med klassificeringssystemet) (g)</b>                |                |             |                             |                                   |                                   |                       |                       |                       |                       |                                    |  |                       |                       |                       |                       |                        |   |   |                                    |
|   |                |             |                             | Om ej Om (f)                      | Om ej Om (f)                      | Om ej Om (f)          | Om ej Om (f)          | Om ej Om (f)          | Om ej Om (f)          |                                    |  |                       |                       |                       |                       |                        |   |   |                                    |
| Opførelse af nye bygninger  | CCM 7.1        | 15.982      | 12%                         | Om                                | ej OM                             | ej OM                 | ej OM                 | ej OM                 | ej OM                 |                                    |  |                       |                       |                       |                       |                        | I/R   |   |                                    |
| Renovering af eksisterende bygninger  | CCM 7.2        | 655         | 1%                          | Om                                | ej OM                             | ej OM                 | ej OM                 | ej OM                 | ej OM                 |                                    |  |                       |                       |                       |                       |                        | I/R   |   |                                    |
| Installation, vedligeholdelse og reparation af vedvarende energiteknologier   | CCM 7.6        | 14.355      | 11%                         | Om                                | ej OM                             | ej OM                 | ej OM                 | ej OM                 | ej OM                 |                                    |  |                       |                       |                       |                       |                        | I/R   |   |                                    |
| CapEx, der hidrører fra aktiviteter, der er omfattet af klassificeringssystemet, men som ikke er miljømæssigt bæredygtige (aktiviteter, der ikke er i overensstemmelse med klassificeringssystemet) (A.2) | 30.992         | 24%         | 100%                        | 0%                                | 0%                                | 0%                    | 0%                    | 0%                    | 0%                    |                                    |  |                       |                       |                       |                       |                        | I/R   |   |                                    |
| A. CapEx, der hidrører fra aktiviteter, der er omfattet af klassificeringssystemet (A.1+A.2)  | 30.992         | 24%         | 100%                        | 0%                                | 0%                                | 0%                    | 0%                    | 0%                    | 0%                    |                                    |  |                       |                       |                       |                       |                        | I/R   |   |                                    |
| <b>B. AKTIVITETER, DER IKKE ER OMFATTET AF KLASSIFICERINGSSYSTEMET</b>  |                |             |                             |                                   |                                   |                       |                       |                       |                       |                                    |  |                       |                       |                       |                       |                        |   |   |                                    |
| CapEx, der hidrører fra aktiviteter, der ikke er omfattet af klassificeringssystemet  | 98.253         | 76%         |                             |                                   |                                   |                       |                       |                       |                       |                                    |  |                       |                       |                       |                       |                        |   |   |                                    |
| <b>I ALT *</b>  | <b>129.245</b> | <b>100%</b> |                             |                                   |                                   |                       |                       |                       |                       |                                    |  |                       |                       |                       |                       |                        |   |   |                                    |

\* CapEx findes i pengestrømsopgørelsen på side 62 samt under note 13, 14 og 15 i koncernregnskabet for 2023/24.





# NØGLETAL FOR ESG

|  | 2023/24 | 2022/23 | 2021/22 | 2020/21 | 2019/20 |
|--|---------|---------|---------|---------|---------|
| <b>PRODUKTIONSTAL</b>  |         |         |         |         |         |
| Produktionsvolumen, million hl                                     | 5,72    | 5,88    | 5,63    | 5,64    | 6,00    |
| <b>CO<sub>2</sub> EMISSIONER</b>                                   |         |         |         |         |         |
| CO <sub>2</sub> emission from production (Scope 1 + 2), million kg | 16,0    | -       | -       | -       | -       |
| CO <sub>2</sub> scope 1, million kg                                | 10,6    | -       | -       | -       | -       |
| CO <sub>2</sub> scope 2, million kg                                | 5,4     | -       | -       | -       | -       |
| <b>MILJØ OG KLIMA DATA</b>   |         |         |         |         |         |
| Købt elektricitet, GWh   | 30,1    | 30,3    | 30,8    | 31,1    | 33,1    |
| Naturgas, GWh  | 53,2    | 45,8    | 64,0    | 64,0    | 67,3    |
| Olie, GWh  | 4,0     | 11,8    | 0,5     | 0,3     | 0,8     |
| <b>ENERGIFORBRUG, GWh</b>  |         |         |         |         |         |
| CO <sub>2</sub> -udledning, million kg CO <sub>2</sub>             | 16,0    | 19,5    | 14,9    | 16,0    | 17,0    |
| CO <sub>2</sub> scope 1, million kg CO <sub>2</sub>                | 10,6    | -       | -       | -       | -       |
| CO <sub>2</sub> scope 2, million kg CO <sub>2</sub>                | 5,4     | -       | -       | -       | -       |
| Vandforbrug, million l   | 1.431   | 1.377   | 1.428   | 1.421   | 1.500   |
| Total spildevandsudledning, million hl                             | 7,0     | 7,0     | 7,6     | 7,5     | 7,6     |
| <b>RELATIVE PRODUKTIONSTAL</b>                                     |         |         |         |         |         |
| Energi, kWh/hl   | 15,3    | 15,0    | 16,9    | 16,9    | 16,9    |
| CO <sub>2</sub> -udledning, kg CO <sub>2</sub> /hl                 | 2,8     | 3,4     | 2,7     | 2,8     | 2,8     |
| Vandforbrug, l/hl  | 250     | 235     | 253     | 253     | 250     |

|  | 2023/24 | 2022/23 | 2021/22 | 2020/21 | 2019/20 |
|--|---------|---------|---------|---------|---------|
| <b>ERHVERVSMÆSSIG SUNDHED OG SIKKERHED</b>                                       |         |         |         |         |         |
| Antal arbejdsulykker, totalt <sup>1</sup>  | 8       | 28      | 20      | 23      | 21      |
| <b>MEDARBEJDER ENGAGEMENT</b>  |         |         |         |         |         |
| Sygefravær <sup>2</sup> , %  | 4,8     | 6,4     | 6,4     | 5,7     | 7,1     |
| Antal medarbejdere, totalt <sup>3</sup>  | 531     | 520     | 504     | 517     | 560     |
| <b>DIVERSITET</b>  |         |         |         |         |         |
| Opgørelse for kvinder/mænd i bestyrelsen pr. 30/4                                | 3/6     | 3/6     | 3/6     | 2/7     | 0/5     |
| Kvinder, %   | 22      | 20      | 19      | 17      | 19      |
| Mænd, %  | 78      | 80      | 81      | 83      | 81      |
| Opgørelse af medarbejdere i forhold til kønsfordeling på ledelsesniveau pr. 30/4 |         |         |         |         |         |
| Kvinder, %   | 29      | 24      | 29      | 19      | 27      |
| Mænd, %  | 71      | 76      | 71      | 81      | 73      |
| <b>FORRETNINGSETIK</b>   |         |         |         |         |         |
| Rapportering af hændelser via whistleblower systemet, antal                      | 0       | -       | -       | -       | -       |
| Code of conduct - deltagelse ved årets compliance test, % <sup>4</sup>           | 97      | -       | -       | -       | -       |

1) Ny opgørelsesmetode fra 2023/24

2) Uden langtidssyge i Dargun (&gt;42 dage)

3) Medarbejdere jævnfør Harboes Årsrapport 2023/24

4) Opgørelse for Skælskør

# REGNSKABSPRINCIPPER

Harboe har i regnskabsåret fortsat arbejdet med udbygning af en veldefineret og transparent dokumentation. Årets ESG-rapport dækker regnskabsåret 2023/24, 1. maj 2023 til 30. april 2024, og er en redegørelse for samfundsansvar.

Denne rapport er udarbejdet i henhold til Årsregnskabsloven § 99a, b og § 99d, UN Global Compact og Nasdaq ESG rapporteringsvejledning. Vi forholder os til ESG-indikatorer og SDG.

| Nøgletal                          | Beskrivelse   | Enhed                      |
|-----------------------------------|---|----------------------------|
| <b>PRODUKTIONSTAL</b>             |   |                            |
| Produktionsvolumen                | Den totale produktionsvolumen for øl, læskedrikke og maltbaserede ingredienser i Harboe   | million hl                 |
| <b>CO<sub>2</sub> EMISSIONER</b>  |   |                            |
| CO <sub>2</sub> scope 1           | Udregningerne for CO <sub>2</sub> -udledning er foretaget i overensstemmelse med anbefalingerne fra GHG Protokollen. CO <sub>2</sub> -udledningen inkluderer brændstof til firmabiler for medarbejdere i Skælskør.  | million kg CO <sub>2</sub> |
| CO <sub>2</sub> scope 2           | Udregningerne for CO <sub>2</sub> -udledning er foretaget i overensstemmelse med anbefalingerne fra GHG Protokollen. CO <sub>2</sub> -udledningen inkluderer ikke elforbrug for tjenesteboliger.  | million kg CO <sub>2</sub> |
| CO <sub>2</sub> fra produktion    | Udregningerne for CO <sub>2</sub> -udledning er foretaget i overensstemmelse med anbefalingerne fra GHG Protokollen, hvor det skal bemærkes, at denne opgørelse er summen for scope 1 og 2. CO <sub>2</sub> -udledningen inkluderer kun brændstof til firmabiler for medarbejdere i Skælskør og den inkluderer ikke elforbrug for tjenesteboliger.<br>Harboe rapporterede i 2019/20 for første gang på miljø-performance. 2019/20 anvendes fortsat som Harboes baseline for scope 1 og 2. | million kg CO <sub>2</sub> |
| CO <sub>2</sub> scope 3           | Vi fokuserer vores indsats og vores værdikædeaftryk mål på Scope 3-emissioner, hvor vi har den største indflydelse. Scope 3-emissionerne jf. GHG Protocol er opdelt i 15 underkategorier (1-15). 10 af disse kategorier betragtes som relevante for Harboes forretningsmodel, og for regnskabsåret 2023/24 er udledningerne for kategorierne 1, 4, 6, 7 og 9 beregnet, mens kategorierne 2, 5, 10, 11 og 12 beregnes i regnskabsåret 2024/25  | million kg CO <sub>2</sub> |
| <b>ENERGI, VAND OG SPILDEVAND</b> |   |                            |
| Købt elektricitet                 | Den totale mængde elektricitet faktureret til Harboe og omregnet til energi på basis af emissionsfaktorerne gældende for områderne, hvor elektriciteten er anvendt.   | GWh                        |
| Naturgas                          | Den totale mængde naturgas faktureret til Harboe omregnet til energi og omregnet til energi efter gældende EU-brændværdi.   | GWh                        |
| Olie                              | Den totale mængde olie faktureret til Harboe omregnet til energi efter gældende EU-brændværdi   | GWh                        |

| Nøgletal             | Beskrivelse  | Enhed      |
|----------------------|--|------------|
| Energiforbrug        | Udregningerne for energiforbrug er foretaget i overensstemmelse med anbefalingerne fra Nasdaq ESG rapporteringsvejledning. Energien er en total opgørelse for anvendt energi fra elektricitet, naturgas og olie.                       | GWh        |
| Vandforbrug          | Udregningerne for vandforbrug er foretaget i overensstemmelse med anbefalingerne fra Nasdaq ESG rapporteringsvejledning. Vandet stammer fra egne vandkilder og vand fra kommunen. Summen er det totale forbrug af vand til produktion. | million hl |
| Spildevandsudledning | Den totale spildevandsvolumen for Harboe. Spildevand udledes til eget rensningsanlæg i Skælskør og til kommunalt i Dargun  | million hl |

## RELATIVE PRODUKTIONSTAL

|                              |  |                        |
|------------------------------|--|------------------------|
| Energi effektivitet          | Energiforbrug pr total hektoliter, som produktionsvolumen af øl, læskedrikke og maltbaserede ingredienser i Harboe. Indikator for energiuudnyttelse for produktion relativ til totalt energiforbrug.                       | kWh/hl                 |
| CO <sub>2</sub> effektivitet | CO <sub>2</sub> -udledning (scope 1 og 2) pr total hektoliter, som produktionsvolumen af øl, læskedrikke og maltbaserede ingredienser i Harboe. Indikator for produktion relativ til den totale CO <sub>2</sub> udledning. | Kg CO <sub>2</sub> /hl |
| Vand effektivitet            | Vandforbrug pr total hektoliter, som produktionsvolumen af øl, læskedrikke og maltbaserede ingredienser i Harboe. Indikator for vandudnyttelse for produktion relativ til totalt vandforbrug.                              | l/hl                   |

## AFFALD

|                  |   |            |
|------------------|---|------------|
| Affald, total    | Samlet vægt af affald fra produktionen, herunder også fraktioner som metal, forbrændt, karton, papir, deponi, glas, LDPE-folier og PET/PP plastik samt rest- og madaffald | million kg |
| Mask og gærfløde | Biprodukt fra ølproduktion udnyttet til fødevarer, foder, biogas eller gødning  | million kg |

## ERHVERVSMÆSSIG SUNDHED OG SIKKERHED

|                        |  |       |
|------------------------|--|-------|
| Arbejdsulykker, totalt | Totalt registrerede arbejdsulykker, hvor det har medført mere end en dags fravær | Antal |
|------------------------|--|-------|

## MEDARBEJDER ENGAGEMENT

|                    |  |       |
|--------------------|--|-------|
| Sygefravær         | Sygefravær udregnet på basis af antal fraværstimer i forhold til antal arbejdstimer for organisationen | %     |
| Antal medarbejdere | Antal medarbejdere jvf. Harboes Årsrapport 2023/24   | Antal |

| Nøgletal   | Beskrivelse  | Enhed |
|--|--|-------|
| <b>DIVERSITET</b>  |  |       |
| <b>Opgørelse af medarbejdere i forhold til kønsfordeling pr 30/4</b>                   |  |       |
| Kvinder / mænd   | Antal af kvindelige og mandlige medarbejdere i Harboe uanset deres funktion i forhold til antal medarbejdere.  | %     |
| <b>Opgørelse af medarbejdere i forhold til kønsfordeling på ledelsesniveau pr 30/4</b> |  |       |
| Kvinder / mænd   | Diversitet i ledelsen. Opgørelsen er udført efter dansk lovgivning for ligestilling i øverste ledelse, og er opgjort efter antal kvinder og mænd i øverste ledelse i forhold til antal medlemmer af ledelsen i Harboe. | %     |
| <b>FORRETNINGSETIK</b>   |  |       |
| Rapportering af hændelser via whistle-blower systemet, antal                           | Fysisk opgørelse af registrerede hændelser   | Antal |
| Code of conduct - deltagelse ved årets compliance test                                 | Opgørelse for medarbejdere der har deltaget ved årets test   | %     |

# NOTER

## Note 1: Miljø og klima data

Harboe rapporterede i 2019/20 for første gang på miljø-performance. 2019/20 anvendes fremadrettet som Harboes baseline for CO<sub>2</sub> udledning for scope 1 og scope 2. Data er udarbejdet og præsenteret som beskrevet i regnskabsprincipper.

De relative produktionstal er beregnet i forhold til den totale produktionsvolumen.

## Note 2: Mennesker

I opgørelserne for medarbejdere arbejdes der både med total fysisk antal personer, samt antal personer omregnet efter antal fuldtidsansatte.

## Harboes Bryggeri A/S

Spegerborgvej 34

4230 Skælskør

Tel 58 16 88 88

CVR-nr.: 43 91 05 15

post@harboe.com

harboe.com

## ESG

Heidi Maria Hede Nielsen

RD & Sustainability Director

Tel: 58 16 88 88

hen@harboe.com

harboes.gcs-web.com

**Tekst:** Heidi Maria Hede Nielsen

**Design og layout:** By Milo

**Publiceret:** 27. juni 2024