



Delårsrapport

1. halvår 2024

De væsentligste resultater fra første halvår 2024

RESULTAT FØR SKAT

Udgør 415,2 mio. kr.

Resultat før skat forrenter primo egenkapitalen svarende til 18,8 % p.a. Resultat efter skat udgør 311,2 mio. kr., svarende til en forrentning af primo egenkapitalen på 14,1 % p.a.

BASISINDTJENINGEN

Stiger 40 %

De seneste års tilfredsstillende udvikling i basisindtjeningen fortsætter i første halvår 2024.

NETTORENTEINDTÆGTERNE

Stiger 21 %

Nettorenteindtægterne stiger med 82,1 mio. kr. til 479,2 mio. kr.

OMKOSTNINGSPROCENTEN

Falder til 54,0 %

Omkostningsprocenten skal jf. strategien "Mod nye mål" kontinuerligt nedbringes til under 50 % senest fra regnskabsåret 2026.

GEBYR- OG PROVISIONSINDTÆGTERNE

Stiger 4 %

Der opleves et generelt stigende aktivitetsniveau, og gebyr- og provisionsindtægterne stiger med 12,6 mio. kr. til 322,0 mio. kr.

NEDSKRIVNINGER PÅ UDLÅN M.V.

Udgør 9,3 mio. kr.

Sparekassens kunder er fortsat kendetegnet ved en generelt god kreditbonitet. I andet kvartal udgør posten isoleret set en lille tilbageførsel. Reservationer i form af ledelsesmæssige skøn udgør ultimo første halvår 2024 samlet set 169,7 mio. kr. mod 176,1 mio. kr. ultimo første kvartal 2024.

DET SAMLEDE FORRETNINGSOMFANG

Stiger 6 %

Det samlede forretningsomfang er de seneste 12 måneder steget med 6,3 mia. kr.

KAPITALPROCENTEN

Udgør 24,7 %

I kapitalprocenten er indregnet løbende overskud. Sparekassens kapitalforhold er fortsat meget tilfredsstillende.

OPJUSTERING AF FORVENTNINGERNE

Til niveauet 700-800 mio. kr. før skat

Som følge af generel god forretningsaktivitet samt en fortsat stærk kreditbonitet hos sparekassens kunder blev forventningerne opjusteret jf. selskabsmeddelelse nr. 30/2024 af 17. juni 2024.

UDVIKLING I UDVALGTE POSTER

Fra 1. til 2. kv. 2024

- Nettorente- og gebyrindtægterne stiger 28,0 mio. kr., svarende til 7 %.
- Udgifter til personale og administration stiger 3,0 mio. kr., svarende til 1 %.
- Basisindtjeningen stiger 22,7 mio. kr., svarende til 12 %.
- Resultat før skat udgør 188,8 mio. kr. i andet kvartal.

Indholdsfortegnelse

2 Ledelsesberetning

De væsentligste resultater fra første halvår 2024	side	2
Direktionens forord	side	4
Forventninger 2024	side	5
Hovedtal	side	6
Nøgletal	side	8
Basisindtjening	side	9
Tilsynsdiamanten	side	11
Regnskabsberetning, koncernen	side	12
Mod nye mål - sparekassens 2025-strategi	side	16
Kapitalforhold og likviditet, koncernen	side	21
Bonitetskategorier og branchefordeling	side	24

25 Delårsregnskab

Ledelsespåtegning	side	26
Resultatopgørelse	side	27
Totalindkomstopgørelse	side	27
Balance	side	28
Egenkapitalopgørelse	side	29
Pengestrømsopgørelse	side	31
Noter	side	32
Moderselskab	side	46
Definitioner af officielle nøgletal m.v.	side	56

Forsidefoto: Fra Sparekassen Sjælland-Fyns hovedsæde i Holbæk

For mere information besøg venligst www.spks.dk eller kontakt:

Lars Petersson
Administrerende direktør
5948 1111
ir@spks.dk

Lars Bolding
Sparekassedirektør
5948 1111
ir@spks.dk

Morten Huse Eikrem-Jepesen
Presseansvarlig
5385 0770

Direktionens forord

Sparekassen Sjælland-Fyn kommer ud af første halvår 2024 med et resultat før skat på 415,2 mio. kr., hvilket er en fremgang på 22 % i forhold til første halvår 2023. Stigning i nettorente- og gebyrindtægter, bl.a. som følge af et øget samlet forretningsomfang, kombineret med et lavt nedskrivningsniveau gør, at sparekassen fortsætter en yderst tilfredsstillende udvikling.

Øget mødeaktivitet og tilfredsstillende udvikling i forretningsomfanget

Basisindtjeningen stiger med 40 % sammenlignet med første halvår 2023, og de seneste års positive udvikling fortsætter dermed i første halvår af 2024.

Nettorenteindtægterne stiger 21 % i første halvår. Det skyldes indtægter fra udlån, ligesom vi får en højere rente på det indlånsoverskud, vi har placeret i obligationer og i Nationalbanken. Det bemærkes tillige, at sparekassen – til trods for et begyndende fald i det generelle renteniveau – er lykkedes med at øge nettorenteindtægterne marginalt fra første til andet kvartal af 2024.

Resultatet er derudover drevet af en fortsat positiv udvikling i forretningsomfanget med sparekassens kunder, hvilket bl.a. afspejles i en stigning i gebyr- og provisionsindtægter på 4 % målt mod samme periode sidste år – og en stigning på 7 % målt mod samme kvartal sidste år. En af årsagerne er et endnu stærkere og proaktivt fokus på løbende kontakt med såvel eksisterende som potentielle nye kunder, hvilket

har været medvirkende til, at antallet af kundemøder er øget væsentligt i forhold til første halvår 2023.

De seneste 12 måneder er forretningsomfanget steget med over 6 %. Fremgangen kan spores indenfor en række forskellige områder – særligt indenfor formueforvaltning samt pensions- og forsikringsområdet oplever vi, at vores kunder efterspørger sparekassens rådgivning og produkter. Herudover er der stigende aktivitet relateret til ejendomsmarkedet, hvor der – til trods for de seneste års rentestigninger og usikkerhed omkring de nye ejendomsskatter – har været godt gang i formidlingen af realkreditprodukter. Formidlingen af realkreditfinansiering til vores erhvervs-kunder via DLR Kredit er således steget 11 %, og pt. oplever vi tillige stigende efterspørgsel på finansiering i forbindelse med handel af huse og ejerlejligheder. Generelt oplever sparekassen god vækst og aktivitet i vores markedsområde, hvor bl.a. vores tilstedeværelse i vækstcentre som hovedstadsområdet og Odense samt store anlægsinvesteringer

indenfor medicinalindustrien og Femern Bælt påvirker rammevilkårene for et pengeinstitut som sparekassen positivt. Samlet stiger nettorente- og gebyrindtægterne 19 % i forhold til første halvår 2023, og målt mod samme kvartal i 2023 udgør stigningen 27 %.

Lavt nedskrivningsniveau og god kreditbonitet hos sparekassens kunder

Både privat- og erhvervs-kunderne i sparekassen er kendetegnet ved en generelt robust økonomi og god kreditbonitet. I andet kvartal udgør nedskrivningsposten derfor en mindre tilbageførsel på 0,6 mio. kr. For første halvår 2024 udgør nedskrivningsposten 9,3 mio. kr. mod 6,0 mio. kr. i første halvår 2023. De ledelsesmæssige skøn udgør 169,7 mio. kr. mod 176,1 mio. kr. ultimo første kvartal 2024.

Dansk landbrug

Den 24. juni 2024 indgik "Den grønne trepart" en aftale, der indeholder en plan for at omlægge Danmarks arealer og fødevarer- og landbrugsproduktion med henblik på at takle klimaudfordringer – herunder indførelse af en CO₂-afgift

til landbrug inden for kvæg- og griseproduktion. Aftalen tilgodeser umiddelbart både landbruget og klimaet, og sparekassen fastholder den positive indstilling til finansiering af landbrug i vores markedsområde og bakker op om rentable og klimavenlige investeringer til både nuværende og nye landbrugskunder.

Mod nye mål

I 2024 arbejder vi fortsat med at eksekvere på vores strategi "Mod nye mål", hvor en af målsætningerne er at nedbringe omkostningsprocenten til under 50 % senest fra regnskabsåret 2026. I første halvår er omkostningsprocenten faldet til 54,0 %. Faldet er sket som en del af vores løbende fokus på effektiviseringer, optimeringer og omkostninger, herunder er stigningen i de samlede personaleomkostninger 3 % i forhold til første halvår 2023 til trods for en overenskomstmæssig lønstigning på 4,5 % pr. 1. juli 2023.

Et element i strategien er desuden at øge den samlede udlodning via aktietilbagekøb. Det mål er nu indfriet for andet år i træk, idet sparekassen den 13. maj 2024 igangsatte et aktietilbage-

købsprogram på op til 100 mio. kr. Aktietilbagekøbet løber indtil den 5. februar 2025 og er et udtryk for, at sparekassen ønsker at være attraktiv for aktionærer.

Som en del af strategisporet med fokus på mennesker og kultur satte vi i slutningen af 2023 gang i en uddannelse for alle medarbejdere. Uddannelsesprogrammet, der bl.a. har til hensigt kontinuerligt at udvikle medarbejdernes faglige og personlige kompetencer samt styrke kulturen, så sparekassen er godt rustet til fremtidens krav, er indtil videre forløbet over forventning til glæde for kunderne og sparekassen.

Forventninger til 2024

Primo året udgjorde forventninger til årets resultat før skat 650-750 mio. kr. Set i lyset af et godt aktivitetsniveau samt lavere nedskrivninger end forventet har sparekassen jf. selskabsmeddelelse nr. 30/2024 af 17. juni 2024 opjusteret forventningerne til årets resultat før skat til niveauet 700-800 mio. kr.

Lars Petersson

Adm. direktør

Lars Bolding

Sparekassedirektør

Jan Kolbye Jensen

Sparekassedirektør



Hovedtal

Sparekassen Sjælland-Fyn A/S (koncernen)

Beløb i 1.000 kr.	30.06 2024	30.06 2023	Indeks ¹	Ultimo 2023
Resultatposter				
Renteindtægter opgjort efter den effektive rentemetode	513.362	374.482	137	849.632
Andre renteindtægter	111.114	105.532	105	211.087
Renteudgifter	145.285	82.948	175	198.317
Nettorenteindtægter	479.191	397.066	121	862.402
Udbytte af aktier	60.407	19.737	306	19.739
Gebyrer og provisionsindtægter	321.978	309.330	104	602.249
Afgivne gebyrer og provisionsudgifter	9.109	7.947	115	16.294
Nettorente- og gebyrindtægter	852.467	718.186	119	1.468.096
Kursreguleringer	16.260	36.383	45	97.940
Andre driftsindtægter	9.140	9.828	93	18.223
Udgifter til personale og administration	429.215	404.976	106	829.059
Af- og nedskrivninger på immaterielle og materielle aktiver	21.158	25.816	82	47.414
Andre driftsudgifter	15.019	14.620	103	31.607
Nedskrivninger på udlån m.v.	9.302	6.012	155	15.644
Kapitalandele i associerede og tilknyttede virksomheder	12.000	27.776	43	40.099
Periodens resultat før skat	415.173	340.749	122	700.634
Skat	103.956	75.539	138	142.214
Periodens resultat efter skat	311.217	265.210	117	558.420
Aktionærernes resultat	289.277	244.747	118	515.295

Sparekassen Sjælland-Fyn A/S (koncernen)

Beløb i mio. kr.	30.06 2024	30.06 2023	Indeks ¹	Ultimo 2023
Balanceposter				
Udlån	12.707	12.153	105	12.645
Indlån	21.473	21.139	102	21.399
Indlån i puljeordninger	2.220	2.020	110	2.075
Indlån i alt	23.693	23.159	102	23.474
Efterstillede kapitalindskud	555	442	126	555
Egenkapital	4.556	4.223	108	4.428
Balance	31.085	30.949	100	31.700
Kapitalgrundlag	4.019	3.797	106	4.244
Garantier	4.244	5.153	82	4.999
Samlet kreditformidling (udlån, Totalkredit og DLR kredit)	62.731	60.626	103	61.526
Kundedepoter	17.733	14.723	120	15.868
Udvikling i sparekassens forretningsomfang				
Udlån	12.707	12.153	105	12.645
Totalkredit	35.071	35.010	100	35.052
DLR Kredit	14.953	13.463	111	13.829
Garantier (ekskl. tabsgarantier for realkreditudlån)	3.539	2.932	121	2.891
Indlån	21.473	21.139	102	21.399
Indlån i puljeordninger	2.220	2.020	110	2.075
Kundedepoter	17.733	14.723	120	15.868
Total	107.696	101.440	106	103.759
Antal medarbejdere (omregnet til fuldtid, ultimo)	535	548	98	537
Forretningsomfang pr. medarbejder	201	185	109	193

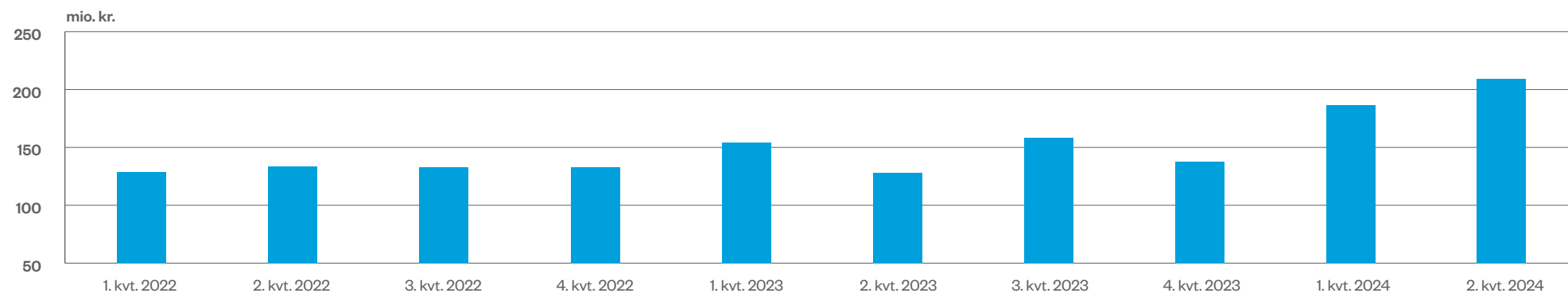
¹ Indeks: 30.06.2024 i forhold til 30.06.2023.

Hovedtal

Sparekassen Sjælland-Fyn A/S (koncernen)

Beløb i mio. kr.	2. kv. 2024	1. kv. 2024	4. kv. 2023	3. kv. 2023	2. kv. 2023	1. kv. 2023	4. kv. 2022	3. kv. 2022	2. kv. 2022	1. kv. 2022
Basisindtjening										
Nettorenteindtægter	240,7	238,5	238,8	226,6	206,9	190,1	174,1	170,7	168,7	146,1
Udbytter	51,5	8,9	0,0	0,0	0,6	19,1	0	0	21,4	5,1
Gebyrer og provisionsindtægter	152,8	169,1	150,5	142,4	143,2	166,1	162,1	166,9	158,4	177,2
Afgivne gebyrer og provisionsindtægter	4,8	4,3	4,5	3,8	4,1	3,8	4,0	3,8	3,8	3,9
Andre driftsindtægter	4,5	4,7	4,5	3,9	6,0	3,9	4,2	4,2	4,7	2,9
Andre driftsudgifter	7,8	7,2	10,6	6,4	7,5	7,1	6,2	4,3	3,9	4,4
Basisindtægter	436,9	409,7	378,7	362,7	345,1	368,3	330,2	333,7	345,5	323,0
Udgifter til personale og administration	216,1	213,1	229,7	194,4	202,9	202,1	192,1	188,1	204,1	186,9
AF- og nedskrivninger på immaterielle og materielle aktiver	11,3	9,8	11,4	10,2	13,8	12,0	5,1	12,9	7,7	7,3
Basisindtjening	209,5	186,8	137,6	158,1	128,4	154,2	133,0	132,7	133,7	128,8
Kursreguleringer	-25,1	41,3	34,9	26,7	24,3	12,1	9,8	12,3	-59,8	-35,7
Nedskrivninger	-0,6	9,9	-3,5	13,2	7,9	-1,8	15,0	4,5	-32,4	-3,0
Resultat af kapitalandele	3,8	8,2	3,6	8,7	20,8	7,0	3,4	-2,8	6,3	4,6
Resultat før skat	188,8	226,4	179,6	180,3	165,6	175,2	131,1	137,7	112,5	100,8

Udvikling i basisindtjeningen



Nøgletal

Sparekassen Sjælland-Fyn A/S (koncernen)

	30.06 2024	30.06 2023	Indeks ¹	Helår 2023
Nøgletal				
Kapitalprocent ²	23,0	22,6	102	24,8
Kernekapitalprocent ²	19,9	20,1	99	21,7
Egentlig kernekapitalprocent ²	17,6	17,5	101	19,3
Kapitaloverdækning, %-point ²	13,3	11,2	119	14,4
Egenkapitalforrentning før skat (for perioden)	9,2	8,2	112	16,4
Egenkapitalforrentning efter skat (for perioden)	6,9	6,4	108	13,1
Indtjening pr. omkostningskrone	1,87	1,75	107	1,76
Omkostningsprocent jf. Mod nye mål	54,0	61,2	88	61,1
Renterisiko ift. kernekapital efter fradrag	3,2	4,8	67	3,3
Valutaposition ift. kernekapital efter fradrag	1,0	1,0	100	4,8
Valutarisiko ift. kernekapital efter fradrag	0,0	0,0	-	0,0
Udlån ift. egenkapital	2,8	2,9	97	2,9
Udlån plus nedskrivning herpå ift. indlån	55,9	54,8	102	56,2
Periodens udlånsvækst	0,5	4,0	13	8,2
Periodens nedskrivningsprocent	0,0	0,0	-	0,1
Akkumuleret nedskrivningsprocent	3,5	3,4	103	3,4
Rentenulstillede udlån ift. samlet udlån	0,4	0,2	200	0,2
Likviditetspejlemærke	578	566	102	608
Likviditet, LCR	571	385	148	512
Summen af store eksponeringer	76,4	81,7	94	67,4
Afkastningsgrad	1,0	0,9	111	1,8
Periodens resultat pr. aktie (kr.) ³	17,1	14,2	120	29,4
Udbytte pr. aktie (kr.)	0,0	0,0	-	8,0
Indre værdi pr. aktie (kr.)	245,9	218,3	113	235,8
Børskurs/periodens resultat pr. aktie (price/earning) ³	13,2	13,2	100	6,8
Børskurs/indre værdi pr. aktie (price/equity) ⁴	0,9	0,9	100	0,8
Børskurs ultimo perioden	225,0	187,4	120	199,8
Antal medarbejdere (fuldtids, gennemsnit) ⁵	545	551	99	555
Antal medarbejdere (omregnet til fuldtid, ultimo) ^{5/6}	535	548	98	537

1 Indeks: 30.06.2024 i forhold til 30.06.2023.

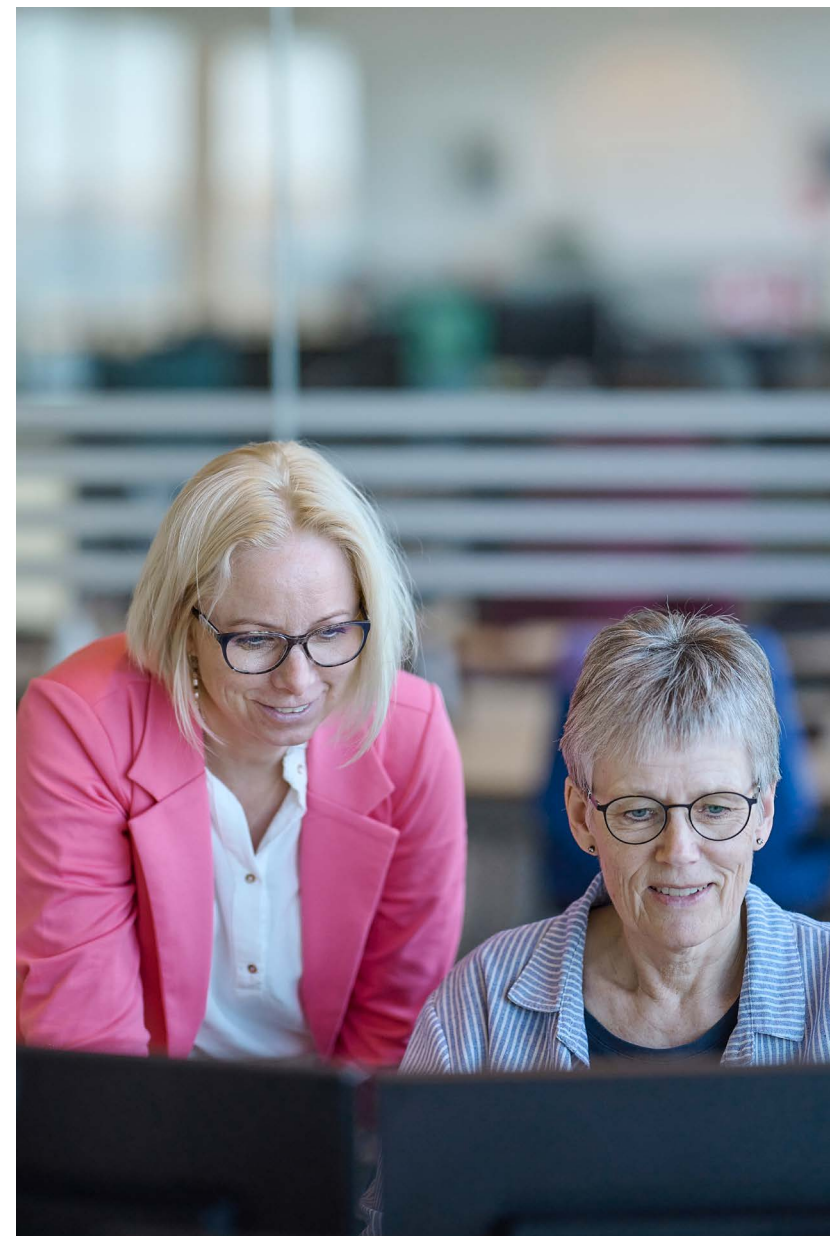
2 30.06.2024 og 30.06.2023 er beregnet eksklusiv periodens resultat. Såfremt periodens resultat efter skat, reduceret med den anførte målsætning for udlodning, var indregnet i kapitalgrundlaget, ville kapitalprocent, kernekapitalprocent, egentlig kernekapitalprocent samt kapitaloverdækning være 1,7 %-point højere (30.06.2023: kapitalprocent, kernekapitalprocent, egentlig kernekapitalprocent samt kapitaloverdækning 1,5 %-point højere).

3 Beregnet på grundlag af gennemsnitligt antal aktier over perioden.

4 Beregnet med udgangspunkt i antal aktier i omløb ultimo perioden.

5 Fastansatte beskæftiget med pengeinstitutvirksomhed.

6 Opgjort eksklusiv fritstillede medarbejdere

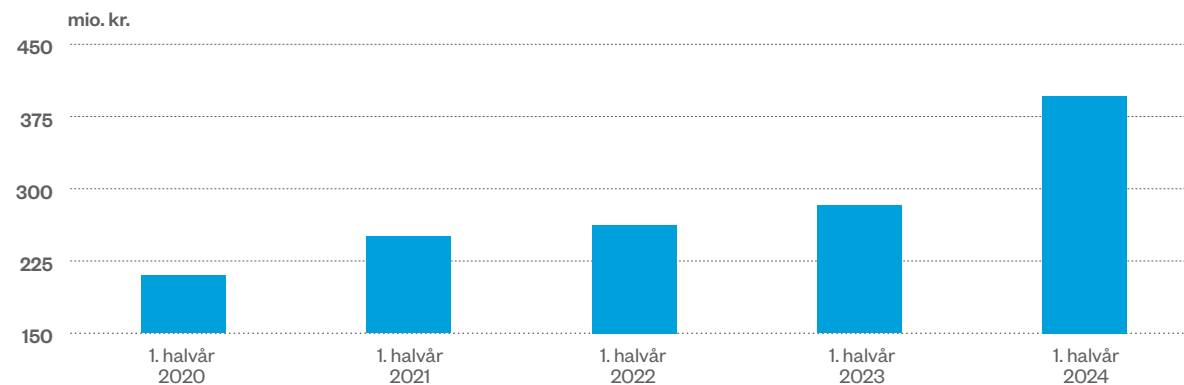


Basisindtjening

Sparekassen Sjælland-Fyn A/S (koncernen)

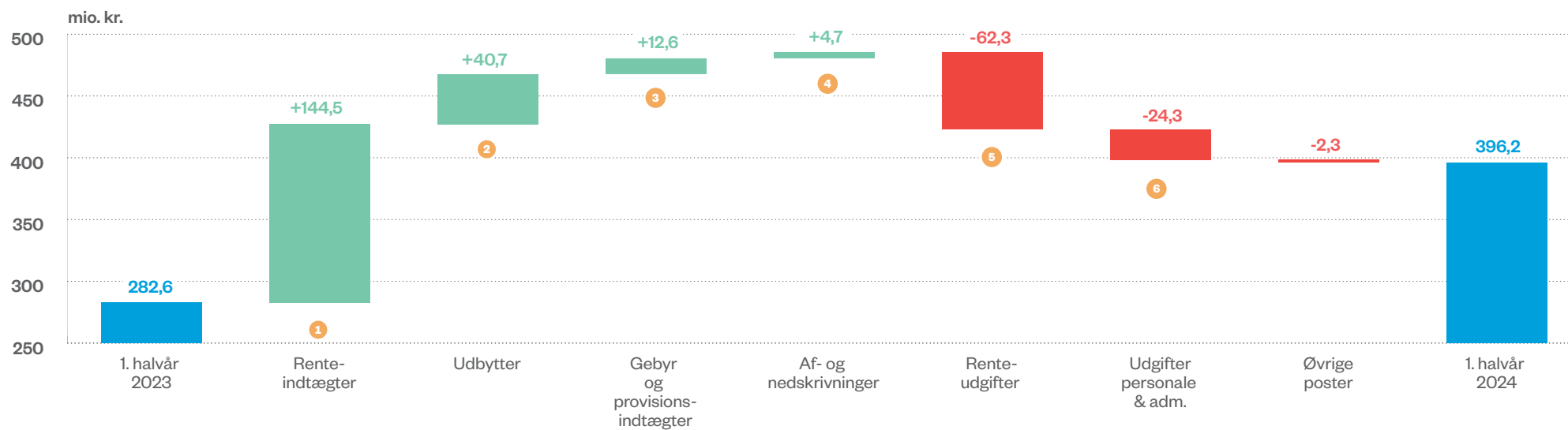
Beløb i mio. kr.	1. halvår 2024	1. halvår 2023	1. halvår 2022	1. halvår 2021	1. halvår 2020
Basisindtjening					
Nettorenteindtægter	479,2	397,1	314,8	295,6	270,6
Udbytter	60,4	19,7	26,5	18,2	29,0
Gebyrer og provisionsindtægter	322,0	309,3	335,6	322,2	300,3
Afgivne gebyrer og provisionsindtægter	9,1	7,9	7,7	8,5	7,6
Andre driftsindtægter	9,1	9,8	7,6	7,4	9,3
Andre driftsudgifter	15,0	14,6	8,3	9,2	10,5
Basisindtægter	846,6	713,4	668,5	625,7	591,1
Udgifter til personale og administration	429,2	405,0	391,0	358,0	356,3
Af- og nedskrivninger på immaterielle og materielle aktiver	21,2	25,8	15,0	17,4	24,6
Basisindtjening	396,2	282,6	262,5	250,3	210,2

Udvikling i basisindtjeningen



Basisindtjening

Udvikling i basisindtjeningen



- 1
- ↑ Udlån
 - ↑ Obligationer
 - ↑ KI og centralbanker

- 2
- ↑ Udbytte fra strategiske aktier i pengeinstitutter og sektorselskaber

- 3
- ↑ Formueforvaltning
 - ↑ Aktivitet på ejendomsmarkedet

- 4
- ↑ Nedskrivninger på domicilejendomme

- 5
- ↓ Indlån
 - ↓ KI og centralbanker
 - ↓ Udstedte kapitalinstrumenter

- 6
- ↓ IT-omkostninger
 - ↓ Lønninger
 - ↓ Uddannelse

Tilsynsdiamanten

Sparekassen overholder alle pejlemærkerne i Finanstilsynets risikostyringsværktøj "Tilsynsdiamanten", der på 4 konkrete områder opstiller risikobaserede målepunkter, som sparekassen skal overholde.

De 4 målepunkter og de aktuelle opgørelser:

Pejlemærke	Grænseværdi	Koncernen 30.06.2024	Koncernen 30.06.2023
Summen af store eksponeringer i procent af den egentlige kernekapital	<175 %	76,4 %	81,7 %
Udlånvækst	<20 %	4,6 %	-1,0 %
Ejendoms eksponering af udlån og garantier	<25 %	8,6 %	9,5 %
Likviditetspejlemærke	>100 %	578,1 %	566,2 %

Sparekassen har på samtlige 4 målepunkter en intern målsætning, der ligger i behørig afstand til grænserne i Tilsynsdiamanten.

De interne målsætninger og den kontrollerede styring af udviklingen i de 4 pejlemærker i Tilsynsdiamanten medfører, at sparekassen heller ikke fremadrettet forventer at have problemer med at overholde Tilsynsdiamantens grænseværdier.

Regnskabsberetning, koncernen

Første halvår 2024

Resultat før skat stiger 22 % og udgør 415,2 mio. kr. mod 340,7 mio. kr. i første halvår 2023.

Basisindtjeningen er præget af en særdeles positiv udvikling i nettorenteindtægterne, øgede udbytteindtægter, stigende gebyrer og provisionsindtægter samt en kontrolleret stigning i omkostningsniveauet. Basisindtjeningen stiger 40 % i forhold til første halvår sidste år og udgør 396,2 mio. kr.

De samlede kursreguleringer er positive med 16,3 mio. kr. mod 36,4 i første halvår 2023. Faldet kan primært tilskrives udbyttebetalinger fra sektoraktier.

Der opleves fortsat en god kreditbonitet hos sparekassens kunder, og nedskrivningsposten udgør således relativt beskedne 9,3 mio. kr. mod 6,0 mio. kr. i samme periode sidste år.

Resultatet efter skat udgør 311,2 mio. kr., hvilket svarer til en årlig forrentning af primo egenkapitalen på 14,1 %.

Resultatet betragtes som meget tilfredsstillende.

Resultatopgørelsen

Nettorenteindtægter

Nettorenteindtægterne stiger 82,1 mio. kr., svarende til 21 %, og udgør 479,2 mio. kr. mod 397,1 mio. kr. i første halvår 2023. Renteindtægter i alt stiger 144,5 mio. kr. og udgør 624,5 mio. kr.

Udviklingen kan henføres til et generelt højere renteniveau samt et stigende gennemsnitligt udlån sammenlignet med samme periode sidste år.

Renteindtægter fra kreditinstitutter og centralbank stiger 31,3 mio. kr., der både kan tilskrives en stigende rente og større indstående på sparekassens foliokonto i Nationalbanken. Herudover har sparekassen haft flere repo- og reverseforretninger med andre banker, som har givet større renteindtægter. Renteindtægter fra udlån stiger 107,6 mio. kr. til 435,3 mio. kr. Det skyldes primært stigende rentesatser, som sparekassen har tilpasset Nationalbankens løbende rentestigninger. Hertil er sparekassens gennemsnitlige udlån i perioden steget ca. 900 mio. kr. i forhold til samme periode sidste år, hvilket også giver en større positiv effekt på renteindtægterne. Renteindtægter fra obligationsbeholdningen udgør 94,7 mio. kr., hvilket er en stigning på 5,4 mio. kr. De er påvirket negativt af en mindre beholdning og positivt af et højere renteniveau. Renteindtægter fra afledte finansielle instrumenter og øvrige renteindtægter ligger på et stort set uændret niveau.

Renteudgifter i alt stiger med 62,3 mio. kr. til 145,3 mio. kr. Den største udvikling skal findes i sparekassens renteudgifter til indlån, der er steget med 41,6 mio. kr. til 87,3 mio. kr. Ligesom ved udlån har sparekassen i forlængelse af Nationalbankens rentestigninger også indfaset rentestigninger på indlån.

Renteudgifter til kreditinstitutter stiger med 7,7 mio. kr. Udviklingen kan henføres til repo- og reverseforretninger med andre banker. Samlet set har sparekassen en indtjening på forretningerne, og modposten indgår i renteindtægter fra kreditinstitutter. Renteudgifter til udstedte obligationer stiger 8,9 mio. kr., hvilket primært skyldes en stigning i mængden af udstedte senior non-preferred obligationer til dækning af de skærpede kapitalkrav om nedskrivningseggede passiver (NEP-kravet). Renteudgiften til efterstillede kapitalindskud er ligeså steget, hvilket primært skyldes det stigende renteniveau.

Udbytte

Sparekassen har i første halvår 2024 modtaget 60,4 mio. kr. i udbytte, hvilket er en stigning på 40,7 mio. kr. Generelt set modtager sparekassen primært udbytte fra de sektorselskaber, som vi er medejer af. Den primære årsag til stigningen er, at DLR Kredit har udbetalt udbytte, hvilket ikke har været tilfældet historisk set.

Gebyrer og provisionsindtægter

Gebyr- og provisionsindtægterne stiger 12,6 mio. kr., svarende til 4 %, og udgør 322,0 mio. kr. mod 309,3 mio. kr. samme periode sidste år. Generelt ses stigningen i alle sparekassens aktiviteter, der generer gebyrer og provisionsindtægter. De største stigninger ses ved gebyrindtægter fra sparekassens formueforvaltning, handel med værdipapirer samt gebyrer i forbindelse med omprioritering og finansiering af ejendomshandler.

Kursreguleringer

De samlede kursreguleringer udgør 16,3 mio. kr. mod 36,4 mio. kr. i samme periode i 2023. Forskellen ses primært i kursreguleringer fra aktier, som udgør -7,5 mio. kr. mod 16,3 mio. kr. ultimo første halvår 2023. Kursregulering af aktier består primært af reguleringer på sparekassens beholdning af sektoraktier. Den primære forskel fra første halvår 2023 til nu er, at der i 2024 er modtaget et større udbytte fra DLR Kredit, hvorfor der ikke har været positiv kursregulering som tidligere.

Foruden kursreguleringer af aktier består den samlede post af kursregulering af obligationer, der udgør 13,3 mio. kr. mod 7,7 mio. kr. i samme periode i 2023 samt kursreguleringer af investeringsejendomme, valuta og øvrige finansielle instrumenter, der samlet udgør 10,4 mio. kr. mod 12,5 mio. kr. i samme periode sidste år.

Andre driftsindtægter

Andre driftsindtægter udgør 9,1 mio. kr. mod 9,8 mio. kr. i samme periode sidste år. Regnskabsposten udgøres primært af huslejeindtægter fra eksterne lejere i ejendomsporteføljen i datterselskabet Ejendomsselskabet Sjælland-Fyn A/S.

Udgifter til personale og administration

Udgifter til personale og administration stiger 24,2 mio. kr. og udgør 429,2 mio. kr. Underliggende er personaleudgifter, inkl. vederlag til direktionsbestyrelse, steget 3 %. Dette er til

trods for en overenskomstmæssig lønstigning på 4,5 % pr. 1. juli 2023.

Øvrige administrationsomkostninger stiger med 16,4 mio. kr. til 167,7 mio. kr. Posten er præget af efterdønninger af de seneste års generelle prisstigninger og høje inflationsniveau samt øgede omkostninger til IT og uddannelse.

Af- og nedskrivninger på immaterielle og materielle aktiver

Af- og nedskrivninger på immaterielle og materielle aktiver udgør 21,2 mio. kr., hvilket er et fald på 4,7 mio. kr. i forhold til samme periode sidste år.

Samlet set stiger omkostninger til personale- og administration samt af- og nedskrivninger på immaterielle og materielle aktiver med 5 % til 450,4 mio. kr.

Nedskrivninger på udlån m.v.

Sparekassens kunder er fortsat kendetegnet ved en generelt god kreditbonitet, hvilket også afspejles i nedskrivningsposten, der i første halvår samlet udgør 9,3 mio. kr. mod 6,0 mio. kr. i samme periode sidste år.

Siden ultimo 2023 er driftspåvirkningen fra de individuelle nedskrivninger negativ, mens driftspåvirkningen fra nedskrivninger relateret til IFRS 9 og de ledelsesmæssige skøn er positiv. Reservationerne i form af ledelsesmæssige skøn udgør 169,7 mio. kr., hvor de ultimo 2023 lå på 178,4 mio. kr.

Nedskrivningsposten indeholder tillige indtægter hidrørende fra beløb indgået på tidligere afskrevne fordringer på 12,8 mio. kr. i årets første

halvår, hvilket er 1,6 mio. kr. højere end i samme periode sidste år.

Resultat af kapitalandele i associerede og tilknyttede virksomheder

Resultat af kapitalandele i associerede og tilknyttede virksomheder udgør 12,0 mio. kr. mod 27,8 mio. kr. samme periode sidste år. Regnskabsposten kan normalt primært henføres til sparekassens ejerandel af Lollands Bank og den løbende værdiregulering til indre værdi heraf. I første halvår 2023 havde sparekassen dog en engangsindtægt fra ejerandelen i investeringsselskabet Finance Zealand, hvilket er årsagen til udviklingen.

Sparekassen har desuden en ejerandel i Nordfyns Bank på over 20 %. Grundet Nordfyns Banks stemmeretsbegrænsninger har sparekassen – i modsætning til i Lollands Bank – ikke opnået betydelig indflydelse. Aktieposten i Nordfyns Bank vil således regnskabsmæssigt ikke blive reguleret til indre værdi under resultat af kapitalandele i associerede og tilknyttede virksomheder. Aktieposten bliver derimod optaget og løbende reguleret til dagsværdi direkte over egenkapitalen som anden totalindkomst.

Periodens resultat

Resultat før skat pr. 30. juni 2024 udgør 415,2 mio. kr. mod 340,7 mio. kr. i samme periode i 2023. Resultat efter skat udgør 311,2 mio. kr. mod 265,2 mio. kr. i første halvår af 2023. Af periodens resultat disponeres 21,9 mio. kr. til renter vedrørende hybrid kernekapital. Aktionærernes del af periodens resultat udgør således 289,3 mio. kr.

Resultatet betragtes som meget tilfredsstillende.



Begivenheder efter regnskabsperiodens afslutning

Der er efter balancedagen og frem til offentliggørelsen af delårsrapporten ikke indtruffet begivenheder, der i væsentligt omfang vurderes at påvirke koncernens eller moderselskabets finansielle stilling

Balancen

Nedenfor omtales de væsentligste balanceposter samt balanceposter med væsentlig udvikling.

Aktiver

Kassebeholdning og anfordringstilgodehavender hos centralbanker

Sparekassen er traditionelt set i besiddelse af et stort indlånsoverskud, der ekskl. indlån i puljeordninger lyder på 8,8 mia. kr. ved udgangen af første halvår 2024. De primære placeringskanaler for denne likviditet udgøres af realkreditobligationer og foliokontoen. Regnskabsposten kassebeholdning og anfordringstilgodehavender hos centralbanker, som pr. 30. juni 2024 udgør 3,8 mia. kr., består således primært af sparekassens indestående på foliokontoen.

Obligationer

Obligationsbeholdningen er opdelt mellem obligationer til dagsværdi og obligationer til amortiseret kostpris.

Obligationer til dagsværdi udgør 1,9 mia. kr. Heraf udgør obligationer til dagsværdi via resultatopgørelsen 1,5 mia. kr. og obligationer til dagsværdi via anden totalindkomst 0,4 mia. kr. Der henvises i øvrigt til note 18 på side 42.

Obligationer til amortiseret kostpris udgør 7,0 mia. kr. Forskellen på den regnskabsmæssige værdi og dagsværdien udgjorde 52,1 mio. kr. pr. 30. juni 2024. Sparekassen har til hensigt at beholde den pågældende beholdning af obligationer med en høj kreditmæssig rating til udløb i kurs pari (100), hvorfor der er tale om et øjebliksbillede af et kurstab, der ikke vil blive realiseret. Se evt. note 10 på side 36.

Den samlede beholdning af obligationer udgør dermed 8,9 mia. kr. ultimo første halvår 2024, hvilket er et fald på 1,4 mia. kr. siden samme tid sidste år. Obligationer til amortiseret kostpris er faldet med 2,7 mia. kr., mens obligationer optaget til dagsværdi er steget 1,2 mia. kr. Herudover er en større del af sparekassens likviditet placeret på foliokontoen.

Udlån

Udlånsbalancen udgør ultimo første halvår 12,7 mia. kr., hvilket er en stigning på ca. 0,6 mia. kr., svarende til 5 %, i forhold til ultimo første halvår året før. Udlån til private er nogenlunde uændret, mens udlån til erhvervssegmentet stiger med 8 %. Sparekassen oplever en god erhvervsaktivitet i vores markedsområde, hvor bl.a. vores tilstedeværelse i vækstområder som hovedstadsområdet og Odense samt store

anlægsprojekter indenfor medicinalindustrien og Femern Bælt påvirker rammevilkårene for et pengeinstitut som sparekassen positivt. Desuden kan vi til stadighed konstatere, at såvel nye som eksisterende erhvervs-kunder bl.a. sætter pris på at have en tæt relation til en erhvervs-partner, der kender deres virksomhed, og at vi generelt har hurtige beslutningsveje.

Overordnet bør udviklingen i det balanceførte udlån tillige sammenholdes med udviklingen i sparekassens formidling af realkreditlån. Den samlede kreditformidling er steget 2,1 mia. kr. siden ultimo juni 2023, svarende til godt 3 %. Dette til trods for at kunderne i nogen udstrækning fortsat har benyttet kursfaldene på realkreditobligationer til at reducere restgæld.

Aktier

Den samlede beholdning af aktier udgør 990,7 mio. kr. mod 891,7 mio. kr. på samme tid sidste år. Beholdningen udgøres i væsentlig grad af aktier i sektorselskaber som DLR Kredit, BI Holding og PRAS, der er med til at understøtte sparekassens forretningsaktiviteter og indtjening. Herudover har sparekassen større aktieposter i Nordfyns Bank og Møns Bank. Stigningen i den samlede beholdning af aktier kan primært henføres til erhvervelse af aktier i DLR Kredit samt

løbende værdiregulering af aktierne, hvor især sparekassens beholdninger i pengeinstitutter er steget i værdi.

Kapitalandele i associerede virksomheder

Kapitalandele i associerede virksomheder udgør 318,2 mio. kr. Posten kan primært henføres til aktieposten på over 20 % af aktiekapitalen i Lollands Bank.

Passiver

Indlån

Indlånsbalancen ekskl. indlån i puljeordninger er steget 0,3 mia. kr. til 21,5 mia. kr. Siden juni 2023 er indlån til private steget, mens indlån til erhverv er uændret. Det stigende renteniveau har medført en større tilgang af midler på bl.a. opsparingskonti, aktionærkonti og aftalekonti, som giver kunderne det største renteaftast. Hertil ses også en stigende tendens i Privat Banking segmentet.

Indlån i puljeordninger

Indlån i puljeordninger udgør 2,2 mia. kr. mod 2,0 mia. kr. samme tid sidste år. Posten er i et væsentligt omfang påvirket af kursreguleringer på aktiver i de underliggende puljer.

Udstedte obligationer

Udstedte obligationer udgør 613,0 mio. kr. mod 378,8 mio. kr. ultimo juni 2023 og består af SNP-obligationer (Senior non-preferred obligationer), som sparekassen har udstedt til delvis dækning af de skærpede kapitalkrav om nedskrivningsegne passiver (NEP-kravet), der nu er fuldt indfaset pr. 1. januar 2024. Sparekassen har i december 2023 udstedt nye SNP-obligationer for 235 mio. kr., hvilket er årsagen til, at posten stiger.

Efterstillede kapitalindskud

De efterstillede kapitalindskud udgør 555,3 mio. kr. mod 441,8 mio. kr. ultimo juni 2023. Udviklingen dækker over, at sparekassen har indfriet efterstillet kapital ved first call for 41,0 mio. kr. i november 2023 og for 150,0 mio. kr. i juni 2024 samt udstedt efterstillet kapital for 155,0 mio. kr. i september 2023 og for 150,0 mio. kr. i maj 2024. Generelt forsøger sparekassen løbende at optimere kapitalstrukturen, hvilket bl.a. sker gennem udstedelse af efterstillet kapital, hybrid kernekapital og SNP-obligationer.

Egenkapital

Egenkapitalen udgør ultimo første halvår i år 4.556,1 mio. kr. mod 4.222,7 mio. kr. den 30. juni 2023. Stigningen i egenkapitalen skyldes i hovedtræk periodens resultat og anden totalindkomst reduceret med udbetalt udbytte, aktietilbagekøb, reduktion af hybrid kernekapital og udbetalt rente på hybrid kernekapital.

Samlet kreditformidling

	30.06.2024	30.06.2023	2023	2022	2021	2020
	DKK mio.	DKK mio.	DKK mio.	DKK mio.	DKK mio.	DKK mio.
Udlån, sparekassen	12.707	12.153	12.645	11.690	12.067	11.951
Totalkredit	35.071	35.010	35.052	35.080	34.980	32.331
DLR	14.953	13.463	13.829	13.176	12.639	11.794
Total	62.731	60.626	61.526	59.946	59.686	56.076

Resultatkommentering 2. kvartal 2024

Nettorenteindtægterne stiger med 33,8 mio. kr. til 240,7 mio. kr. i forhold til samme periode i 2023.

Stigningen er sammensat af en stigning i renteindtægter på 56,8 mio. kr. og en stigning i renteudgifter på 23,0 mio. kr.

Udviklingen er primært båret af en stigning i renteindtægter fra udlån på 45,1 mio. kr., hvilket kan henføres til et højere renteniveau samt et større gennemsnitligt udlån. Herudover stiger renteindtægter fra kreditinstitutter og centralbank med 7,8 mio. kr., og renteindtægter fra obligationsbeholdningen stiger med 4,0 mio. kr. Renteudgifter stiger primært som følge af en stigning i renteudgifter til indlån på 17,4 mio. kr. samt til sparekassens udstedelser af hhv. SNP-obligationer og efterstillet kapital.

Andet kvartal 2024 er præget af en periodeforskydning i udbyttebetalingen fra et sektorselskab, der i 2023 har udbetalt udbytte i første kvartal, men som i år har udbetalt udbytte i andet kvartal. Herudover har sparekassen modtaget udbytte fra DLR Kredit, hvilket historisk set ikke tidligere har været tilfældet. Ovennævnte er de primære årsager til, at udbytte stiger med 50,9 mio. kr. i forhold til andet kvartal 2023.

Gebyrer og provisionsindtægter stiger 7 % og kan opgøres til 152,8 mio. kr. mod 143,2 mio. kr. i andet kvartal 2023. Der opleves fremgang over en bred kam, men særligt indenfor indtægter fra formueforvaltning og værdpapirhandel.

Udgifter til personale og administration samt af- og nedskrivninger på immaterielle og materielle aktiver stiger med 5 % og udgør 227,5 mio. kr.

Basisindtjeningen for andet kvartal i 2024 stiger herefter samlet set med 63 % og udgør 209,5 mio. kr. mod 128,4 mio. kr. i andet kvartal 2023.

Kursreguleringerne er negative og udgør -25,1 mio. kr. mod 24,3 mio. kr. i andet kvartal 2023. Udviklingen kan primært henføres til kursreguleringer af aktier, hvor de tidligere nævnte udbyttebetalinger har medført en negativ kursregulering.

Nedskrivninger på udlån m.v. udgør en tilbageførsel på 0,6 mio. kr. mod nedskrivninger på 7,9 mio. kr. i andet kvartal 2023.

Resultat af kapitalandele i associerede og tilknyttede virksomheder falder 17,0 mio. kr. I andet kvartal 2023 havde sparekassen en engangsindtægt fra ejerandelen i investerings-selskabet Finance Zealand, hvilket er årsagen til udviklingen.

Resultatet før skat for andet kvartal 2024 udgør herefter 188,8 mio. kr. mod 165,6 mio. kr. i samme kvartal sidste år. Resultatet efter skat udgør 135,2 mio. kr. mod 134,3 mio. kr. i andet kvartal 2023.



Sparekassens 2025-strategi

Mod nye mål

Sammen baner vi vejen



Sparekassens formål er at bidrage til at gøre Sjælland og Fyn til et bedre sted at leve, arbejde og drive virksomhed.

Vores vision er at være det markedsledende regionale og lokale alternativ til de landsdækkende banker på Sjælland og Fyn. Samt det digitale alternativ til de store banker i hele landet.

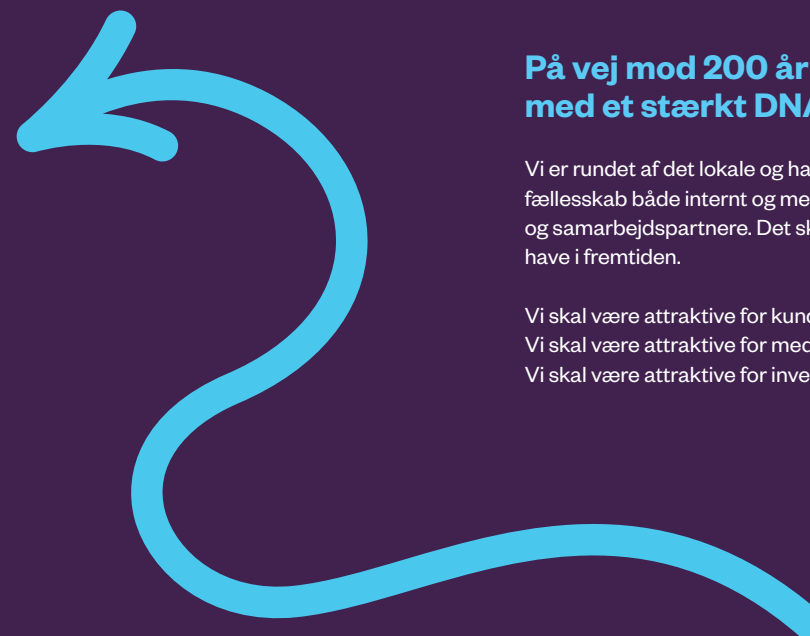
Hvis vi skal udleve vores formål og vision, skal vi også i fremtiden være dygtige til at forny os og omfavne tidens nye vilkår og muligheder.

Derfor har vi i første halvår af 2022 igangsat eksekveringen af den ambitiøse 4-årige strategi – Mod nye mål – som skal sikre den fortsatte udvikling og styrkelse af sparekassen frem mod udgangen af 2025, hvor vi fylder 200 år.

På vej mod 200 år med et stærkt DNA

Vi er rundet af det lokale og har et unikt fællesskab både internt og med kunder og samarbejdspartnere. Det skal vi også have i fremtiden.

Vi skal være attraktive for kunder.
Vi skal være attraktive for medarbejdere.
Vi skal være attraktive for investorer.



Sådan når vi vores mål

Mod nye mål bygger på otte spor, der favner de omverdensbetingelser, som vi skal håndtere og navigere i, hvis vi vil styrke sparekassen. Tre spor handler om interne processer som kvalitet, effektivitet og compliance. Fire spor handler om de kommercielle tiltag som branding, produkter og services på tværs af privat-, erhvervs- og formueområdet. Ét spor handler om mennesker og kultur og går på tværs af de øvrige syv spor.



Vores formål skal være kendt og anerkendt

Vores formål er at gøre Sjælland og Fyn til et bedre sted at leve, arbejde og drive virksomhed. Det samfundsansvar, vi tager på os, skal være bæredygtigt, og vi skal synliggøre vores formål med en stærk brandingstrategi.



Vi skal være den foretrukne bank for mindre og mellemstore virksomheder

Vi skal styrke vores position som erhvervssparekasse via tætte kundeforhold og de rigtige servicetilbud, så vi bliver den foretrukne bank for både mindre og mellemstore virksomheder og tiltrækker flere nye erhvervskunder.



Vi skal styrke den interne og eksterne digitale dialog

Vi skal udvide vores digitale værktøjskasse, så den understøtter digital kundediolog, skaber endnu bedre kundeoplevelser og tiltrækker kunder i hele landet. Samtidigt skal vi styrke de interne digitale muligheder.



Vi skal udvikle og uddanne os til at tiltrække og fastholde flere kunder

Vi skal styrke vores salgsorganisation, udvikle nye værditilbud til vores kunder, udvide vores servicetilbud via vores digitale sparekasse og styrke vores kompetencer, så de matcher kundernes behov.



Vi skal optimere vores systemer og processer

Vi skal gøre det nemmere at betjene vores kunder og opretholde en høj kvalitet. Det skal vi gøre ved hjælp af ny teknologi, indsigter, ændrede snitflader og optimering af arbejdsgangene, så vi sikrer, at vi bruger vores tid bedst muligt.



Vi skal bruge data til at styrke forretningen

Vi har adgang til enorme mængder data. Vi skal bringe disse data mere i spil, så vi kan forstå vores kunder og processer bedre, følge op og træffe de rigtige beslutninger, så vi styrker forretningen.



Vi skal understøtte vores kundevedte medarbejdere ved at gøre tingene enklere

Vores centrale stab skal udvikle effektive metoder og processer, der understøtter vores kundevedte medarbejdere. Blandt andet ved at forbedre implementering og opfølgning på love og regler, så kunderådgiverne kan koncentrere sig mest muligt om at rådgive kunderne og skabe øget vækst.



Vi skal være en attraktiv virksomhed at være medarbejder og kunde i

Vores største aktiv er vores medarbejdere. Derfor skal vi styrke og udvikle vores virksomhedskultur, øge den faglige og personlige udvikling og sikre den vigtige balance mellem arbejds- og privatliv, så vi kan tiltrække og fastholde dygtige medarbejdere.

Eksekverede og igangsatte tiltag i første halvår 2024

Vi arbejder med en lang række forskellige tiltag, som alle har den fællesnævner at skulle gøre det endnu mere attraktivt at være kunde og medarbejder i sparekassen. Nedenfor er et overblik over nogle af de tiltag og initiativer, som vi har arbejdet med i første halvår af 2024.



Formål

- Vi har stiftet en ny fond – Lucerna Fonden – på 10,3 mio. kr., der skal støtte unge og deres trivsel. Fondens formål er at støtte unge i alderen 15-30 år og skal medvirke til at skabe øget trivsel via stærke fællesskaber.
- Med støtte fra sparekassen åbner headspace nu også i Frederiksværk. Her kan børn og unge i hele Halsnæs Kommune få hjælp til de problemer, der tynger dem i hverdagen.
- I samarbejde med LOF Holbæk-Lejre har vi etableret KodeAkademiet, der har til formål at give interesserede både praktiske og teoretiske kompetencer inden for programmering, app- og spiludvikling samt kunstig intelligens.
- Vi har indgået partnerskaber med Team Midtsjælland Ringsted (TMS), hvor vi er blevet hovedpartner, og Brøndby IF, ligesom vi er blevet hovedsponsor i Vipperød Boldklub. Partnerskaberne og sponsoraterne indgår vi bl.a. for at støtte op om foreninger og klubber, der bidrager til at skabe sammenhold og udvikling i lokalområderne.
- Via Sparekassen Sjælland Fonden har vi givet en økonomisk håndsrækning til mere end 40 foreninger, projekter og initiativer i vores markedsområde. Det er bl.a. det lokale kultur- og foreningsliv, der får glæde af donationerne.
- Vi måler kontinuerligt kendskabet til sparekassen blandt personer bosat på Sjælland og Fyn. På den baggrund kan vi bl.a. vurdere, om der er specifikke geografiske områder, hvor vi med fordel kan sætte ekstra ind for at øge kendskabet til sparekassen.



Erhvervs- sparekasse

- Vi har lanceret første step af et nyt erhvervs-koncept, der bl.a. indebærer segmentering af vores nuværende kunder, en produktpakke til de mindst komplekse erhvervs-kunder samt nye digitale services, vi kan tilbyde kunderne. Med et erhvervs-koncept skaber vi bedre muligheder for at vækste vores nuværende erhvervs-kunders forretningsomfang og gøre sparekassen til den foretrukne bank for mindre og mellemstore virksomheder.



Marketing digitalisering

- Vi har arbejdet videre med dataintegrationen til vores Marketing Automation Platform, der skal forbedre vores muligheder for at lave målrettet e-mail-marketing til både nuværende og potentielle kunder.
- For at styrke den interne kommunikation har vi lanceret et digitalt nyhedsbrev "StrategiNyt", hvor medarbejdere løbende får indblik i strategiarbejdet.



Salgsudvikling

- Vi har implementeret en ny proces for afholdelse af møder med nuværende og nye privatkunder. Det indebærer bl.a. et nyt system, hvor rådgiverne får hjælp til at forberede, afholde og følge op på kundemøder, ligesom vi har opdateret mødepræsentationer m.m. Formålet er at gøre det nemmere og hurtigere for rådgiverne at sikre, at kunderne får en forbedret og mere ensartet oplevelse, når de holder møde med os.
- For at styrke vores rådgiveres kompetencer og mod til at rådgive om vores investeringsprodukter, herunder sparekassens egne værdipapirfonde, har vi igangsat en række initiativer på området. Vores investeringsspecialister har bl.a. kørt uddannelsesforløb, ligesom vi løbende producerer interne videoer, der giver et nærmere indblik i fondenes strategi, afkast m.m.



Optimering og driftsstyring

- Vi har optimeret og forbedret en række processer, som gør det nemmere for vores rådgivere at behandle bl.a. boligsager samt oprette nye erhvervs-kunder.
- Vi er gået i gang med at undersøge mulighederne for at skabe en ny service-enhed målrettet vores erhvervs-kunder og at flytte opgaver fra filialerne til en central enhed – Digital Sparekasse. Formålet er at optimere opgaveløsningen og dermed frigøre mere tid hos den enkelte kunderådgiver/erhvervs-partner samt at forbedre kundeoplevelsen.
- Vi arbejder videre med vores driftsstyringskoncept. Filialerne holder regelmæssigt tavlemøder, hvor de udvalgte indsatsområder gennemgås. Vi er nået i mål på et af indsatsområderne, som vi dog fortsat følger op på, og har sat gang i et nyt indsatsområde vedrørende opdatering og vedligeholdelse af "Kend din kunde". Næste skridt er at implementere driftsstyringskonceptet i stabene, og vi er gået i gang med at analysere flowet i forskellige arbejds-processer for at kunne reducere tidsspilde og tilbageløb i relation til snitflader mellem afdelingerne.

Eksekverede og igangsatte tiltag i første halvår 2024 (Fortsat)

Vi arbejder med en lang række forskellige tiltag, som alle har den fællesnævner at skulle gøre det endnu mere attraktivt at være kunde og medarbejder i sparekassen. Nedenfor er et overblik over nogle af de tiltag og initiativer, som vi har arbejdet med i første halvår af 2024.



Data og beslutningsstøtte

- Vi har arbejdet videre med Power BI, som er et værktøj, der på sigt skal give flere stabsfunktioner mulighed for selv at trække data, og som bl.a. skal bruges til at understøtte forretningsbeslutninger.
- IT-afdelingen er blevet styrket med ansættelsen af en række nye medarbejdere med kompetencer inden for data og data governance.
- Vi arbejder fortsat med at opbygge sparekassens fremtidige Data Warehouse.



Stabsstøtte og governance

- Vi arbejder bl.a. med at forenkle og optimere vores forretningsdokumenter, så medarbejderne skal navigere i færre dokumenter og lettere kan finde det, de har brug for.



Mennesker og kultur

- Baseret på et ønske om bl.a. at øge fleksibiliteten for vores medarbejdere har vi afskaffet den lange torsdag, hvor arbejdsdagen som udgangspunkt sluttede kl. 18.15. Vi har også vedtaget en ny fleksidsaftale, der giver den enkelte medarbejder større frihed i planlægningen af sin arbejdstid.
- I forlængelse af sparekasseuddannelsens første modul har vi igangsat en række initiativer, der skal sikre, at vi fortsat har fokus på at arbejde med vores kultur og adfærd – bl.a. via mikrohandlinger. Vi har f.eks. lanceret en intern podcast, der skal understøtte læringen fra uddannelsen. Vi er derudover i gang med at planlægge andet modul af uddannelsen.
- Lederne har – som en del af lederudviklingsprogrammet – deltaget i flere aktiviteter med det formål fortsat at styrke lederkompetencerne og understøtte medarbejdernes udvikling i relation til sparekasseuddannelsen.



De økonomiske målsætninger

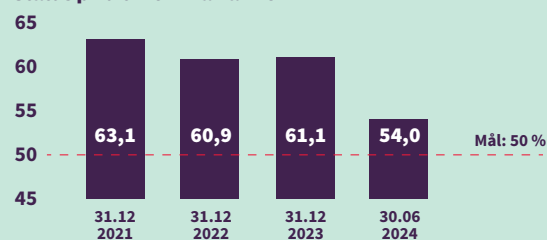
De otte spor i "Mod nye mål" skal sammen styrke sparekassens konkurrencekraft og sikre en øget effektivitet. Det skal bl.a. styrke vores indtjeningskraft og sænke den samlede omkostningsprocent.

Vi har sat fem ambitiøse økonomiske mål frem mod udgangen af 2025, som vi skal nå:

Øget effektivitet

Vores omkostningsprocent skal nedbringes og senest fra regnskabsåret 2026 være under 50 %. I 2021 var omkostningsprocenten 63,1 %. Vi skal eliminere 90.000 arbejdstimer via optimeringer m.v.

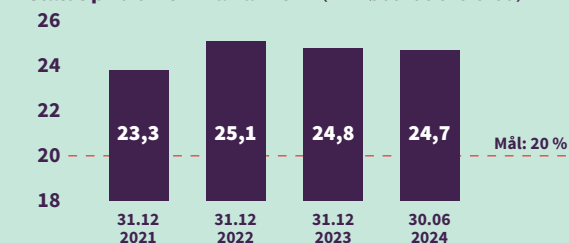
Status pr. ultimo 1. halvår 2024



Solidt fundament

Vores kapitalprocent skal minimum være 20 %.

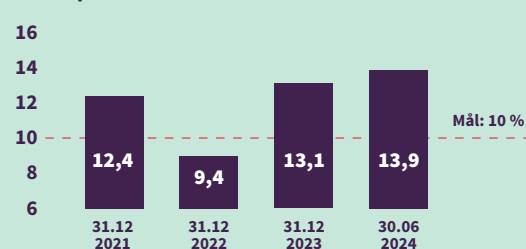
Status pr. ultimo 1. halvår 2024 (inkl. løbende overskud)



Solid rentabilitet

Vores egenkapitalforrentning skal til og med afslutningen af regnskabsåret 2025 i gennemsnit ligge over 10 % p.a. efter skat.

Status pr. ultimo 1. halvår 2024



Solid og kontrolleret vækst

Vi skal øge vores samlede forretningsomfang med 4-8 % årligt.

Status pr. ultimo 1. halvår 2024



Attraktivt udbytte

Vores aktionærers kontante udbytte skal udgøre mindst 25 % af årets resultat efter skat og betaling af renter til hybrid kernekapital. Herudover er målet at øge den samlede udlodning via aktietilbagekøb.

Kapitalforhold og likviditet, koncernen

Kapitalforhold

Kapitalgrundlaget ultimo andet kvartal 2024 er 222 mio. kr. større end ved udgangen af andet kvartal 2023 og udgør 4.019 mio. kr. Årsagen til stigningen kan primært henføres til overført overskud og optagelse af supplerende kapital for netto 114 mio. kr. I modsat retning trækker indfrielse af hybrid kernekapital for netto 41 mio. kr., fradrag for aktietilbagekøbsprogram samt en stigning i fradraget for kapitalinstrumenter.

Kapital mio. kr.

	30.06 2024	31.12 2023	30.06 2023
Egentlig kernekapital	3.084	3.307	2.935
Kernekapital (inkl. Hybrid kernekapital)	3.489	3.712	3.381
Kapitalgrundlag	4.019	4.244	3.797

Sparekassens samlede risikoeksponeringer udgør ultimo andet kvartal 17.503 mio. kr. mod 16.805 ultimo andet kvartal 2023, hvilket er en stigning på 698 mio. kr. Kreditrisikoen stiger 93 mio. kr., hvilket primært kan henføres til et øget forretningsomfang med erhvervs kunder, hvor vægtningen heraf stiger med 511 mio. kr., mens de vægtede eksponeringer til lån i fast ejendom falder 368 mio. kr., og de vægtede eksponeringer til dækkede obligationer falder 259 mio. kr., hvilket kan henføres til afløb i porteføljen placeret uden for handelsbeholdningen. Markedsrisikoen stiger med 372 mio. kr., hvilket kan henføres til ændringer i sammensætningen

af fondsbeholdningen. Afløb i porteføljen placeret uden for handelsbeholdningen til amortiseret kostpris er primært genplaceret i porteføljen indenfor handelsbeholdningen. Operationel risiko stiger med 234 mio. kr.

Risikoeksponeringer mio. kr.

	30.06 2024	31.12 2023	30.06 2023
Kreditrisiko	14.243	14.450	14.150
Markedsrisiko	693	321	321
Operationel risiko	2.567	2.334	2.334
I alt	17.503	17.105	16.805

Kreditrisikoen og markedsrisikoen er opgjort efter standardmetoden. Operationel risiko er opgjort efter basisindikatormetoden.

Sparekassens kapitalprocent udgør herefter 23,0 % mod 22,6 % ultimo andet kvartal 2023. Kernekapitalprocenten er faldet med 0,2 %-point i forhold til samme tid sidste år og udgør 19,9 %, mens den egentlige kernekapitalprocent er steget 0,1 %-point og udgør 17,6 %.

Kapitalprocenter (%)

	30.06 2024	31.12 2023	30.06 2023
Kapitalprocent	23,0	24,8	22,6
Kernekapitalprocent (inkl. Hybrid kernekapital)	19,9	21,7	20,1
Egentlig kernekapitalprocent	17,6	19,3	17,5

Kapitalbehovet er opgjort til 9,7 %, hvilket medfører en kapitalmæssig overdækning på 13,3 %-point. I kroner svarer kapitaloverdækningen til 2.319 mio. kr.

Efter den systemiske buffer for eksponeringer mod ejendomsselskaber er indfaset med virkning fra 30. juni 2024, er det kombinerede bufferkrav opgjort til 5,4 %-point. Det medfører, at sparekassens kapitalmæssige overdækning efter kapitalbehov og kombineret bufferkrav udgør 7,9 %-point. I kroner svarer det til en overdækning på 1.373 mio. kr.

Faldet i kapitalbehovet kan primært henføres til markedsrisici, hvor ændringen i sammensætningen af fondsbeholdningen fra udenfor til indenfor handelsbeholdningen medfører et fald i markedsrisici i opgørelsen af kapitalbehovet.

Nedskrivningsegne passiver

Som en del af den finansielle lovgivning er der indført krav til de finansielle institutter om størrelsen af balanceførte nedskrivningsegne passiver (NEP-kravet). NEP-kravet har til formål at sikre, at pengeinstitutterne har tilstrækkeligt med nedskrivningsegne passiver til, at der kan gennemføres en hensigtsmæssig restrukturering eller afvikling af et pengeinstitut, hvis det skulle blive nødlidende eller forventeligt nødlidende.

Det er Finanstilsynet, der beregner og fastsætter de enkelte institutters NEP-krav. NEP-kravet genberegnes én gang årligt og opgøres i forhold

til pengeinstitutternes risikovægtede eksponeringer.

Det samlede NEP-krav opgøres som summen af kapitalbehovet, det kombinerede bufferkrav (den kontracykliske buffer og kapitalbevaringsbufferen) og et NEP-tillæg. NEP-kravet kan opfyldes med kapitalinstrumenter og gældsforpligtelser, der i en afviklings- eller konkurssituation kan nedskrives eller konverteres før simple krav, og som i øvrigt opfylder betingelserne for NEP-kapital.

Sparekassen modtog i december 2023 NEP-krav baseret på 2022-regnskabstal, og som dermed aktuelt er gældende pr. 1. januar 2024. På koncernniveau er NEP-kravet opgjort til 17,3 %. Kravet for moderselskabet er stort set identisk.

NEP

	Krav i %	Mio. kr.
Risikoeksponeringer		17.503
Krav i alt	17,30	3.028
Kapitalgrundlag	22,96	4.019
SNP-lån	3,50	613
Kap. grundlag inkl. SNP-lån	26,46	4.632
Kombineret bufferkrav	-5,40	-945
Nedskrivningsegne passiver i alt	21,06	3.687
NEP-overdækning	3,76	659

Sparekassen overholder ved udgangen af andet kvartal 2024 NEP-kravet med en margin 3,8 %-point på baggrund af det aktuelle kapitalgrundlag samt de foretagne udstedelser af NEP-kapital (Senior non-preferred obligationer). Med sparekassens nuværende og forventede udvikling i kapitalgrundlaget og udviklingen i de risikovægtede eksponeringer forventer sparekassen heller ikke fremadrettet at få udfordringer med at overholde NEP-kravet. Sparekassen vil løbende vurdere mulighederne for optimering af sammensætningen af de kapital- og passivinstrumenter, der kan opfylde NEP-kravet.

Kapitalmål

Sparekassens kapitalmål, kapitaloverdækninger og kapitalplaner på kort og lang sigt drøftes løbende og godkendes af bestyrelsen minimum én gang årligt. Jf. sparekassens strategiplan "Mod nye mål" er den langsigtede målsætning, at kapitalprocenten som minimum udgør 20,0 %.

Likviditet

Overordnet tilsiger sparekassens forretningsmodel, at indlån skal finansiere udlån, og at sparekassen ikke skal være afhængig af ekstern funding i form af markedsfinansiering og potentielt flygtige indlån.

Sparekassen har ultimo andet kvartal 2024 et indlånsoverskud på 8,8 mia. kr., ekskl. indlån i puljeordninger. Sparekassens indlån kommer primært fra private og mindre erhvervsdrivende. Der er ingen store enkeltstående indlån med væsentlig betydning eller indlån af betydning fra andre finansielle virksomheder.



Indlånet er desuden kendetegnet ved, at en stor andel er dækket af Indskydergarantifonden og derfor sikret for kunden.

På baggrund af ovenstående og de løbende stresstest af likviditeten, der gennemføres, betragtes den nuværende fundingprofil som relativt stabil og med lav risiko.

Liquidity Coverage Ratio (LCR)

Likviditeten opgjørt som de likvide aktiver, der kan indgå i opgørelsen, med et fradrag (haircut) afhængigt af aktivtypen, sat i forhold til det estimerede nettooutflow, der opgøres som nettosummen af indgående og udgående betalingsstrømme inden for en 30-dages periode.

Pr. 30. juni 2024 udgør sparekassens LCR-nøgletal 571 % mod lovkrauet, der tilsiger minimum 100 %. Likviditetsoverdækningen i forhold til lovkrauet udgør dermed 471 %-point.

LCR mio. kr.

	30.06 2024	31.12 2023	30.06 2023
Likviditetsbuffer i alt	11.689	9.815	7.786
Nettooutflow	2.048	1.918	2.022
LCR %	571	512	385

Med den nuværende likviditetsoverdækning – og selv uden løbende at optimere likviditetssammensætningen for at optimere LCR-nøgletallet – forventer sparekassen også fremadrettet at have en solid overdækning af dette likviditetskrav.

Likviditetsoverdækning jf. pejlemærke i Tilsynsdiamanten

Likviditetspejlemærket i Tilsynsdiamanten er en hybrid af LCR-opgørelsen og angiver sparekassens evne til at klare 3 måneders likviditetsstress. Pejlemærket adskiller sig i forhold til LCR-opgørelsen ved, at der ses på likviditeten på tre tidshorisonter: efter 30 dage, 2 måneder og 3 måneder. Resultatet vil være den laveste værdi opgjørt for de 3. I forhold til LCR-opgørelsen anvendes en lempeligere opgørelse af tælleren og en delvis fremskrivning af både de ind- og udgående pengestrømme i nævneren. Likviditetspejlemærket dækker dermed en periode i forlængelse af LCR-opgørelsen.

Sparekassen har et likviditetsnøgletal, som er opgjørt efter reglerne for pejlemærket i Tilsynsdiamanten på 578 % mod en grænseværdi på minimum 100 %. Sparekassen har dermed fortsat en solid overdækning.

Likviditetspejlemærke mio. kr.

	30.06 2024	31.12 2023	30.06 2023
Likviditetsbuffer i alt	12.051	11.947	11.542
Nettooutflow	2.085	1.965	2.038
Pejlemærke %	578	608	566

Likviditetsmål

Sparekassens likviditetsmål – på både kort og lang sigt – er til stadighed at have en tilstrækkelig likviditet med en god overdækning i forhold til gældende likviditetskrav. Med en god overdækning menes et niveau i størrelsesordenen 25 %-point i forhold LCR-kravet, der tilsiger en likviditetsdækning på 100 % af nettolikviditetsoutflowet opgjørt på 30-dages sigt. 25 %-points

overdækning er ligeledes målsætningen for likviditetspejlemærket, der indgår i Finanstilsynets tilsynsdiagram. Her er kravet således også 100 %. I den interne likviditetsstyring benyttes højere krav til overdækninger, hvilket dermed giver en længere reaktionstid til at håndtere likviditetsdisponeringer, inden der er risiko for overskridelse af de hårde overdækningskrav.

Størrelsen af likviditetsoverdækningen, forholdet imellem ind- og udlån (likviditetsfundingen) samt sammensætningen og kvaliteten af likviditetsplaceringerne følges løbende. Sparekassens likviditetsplaner opdateres og godkendes af bestyrelsen minimum en gang årligt.

Net Stable Funding Ratio (NSFR)

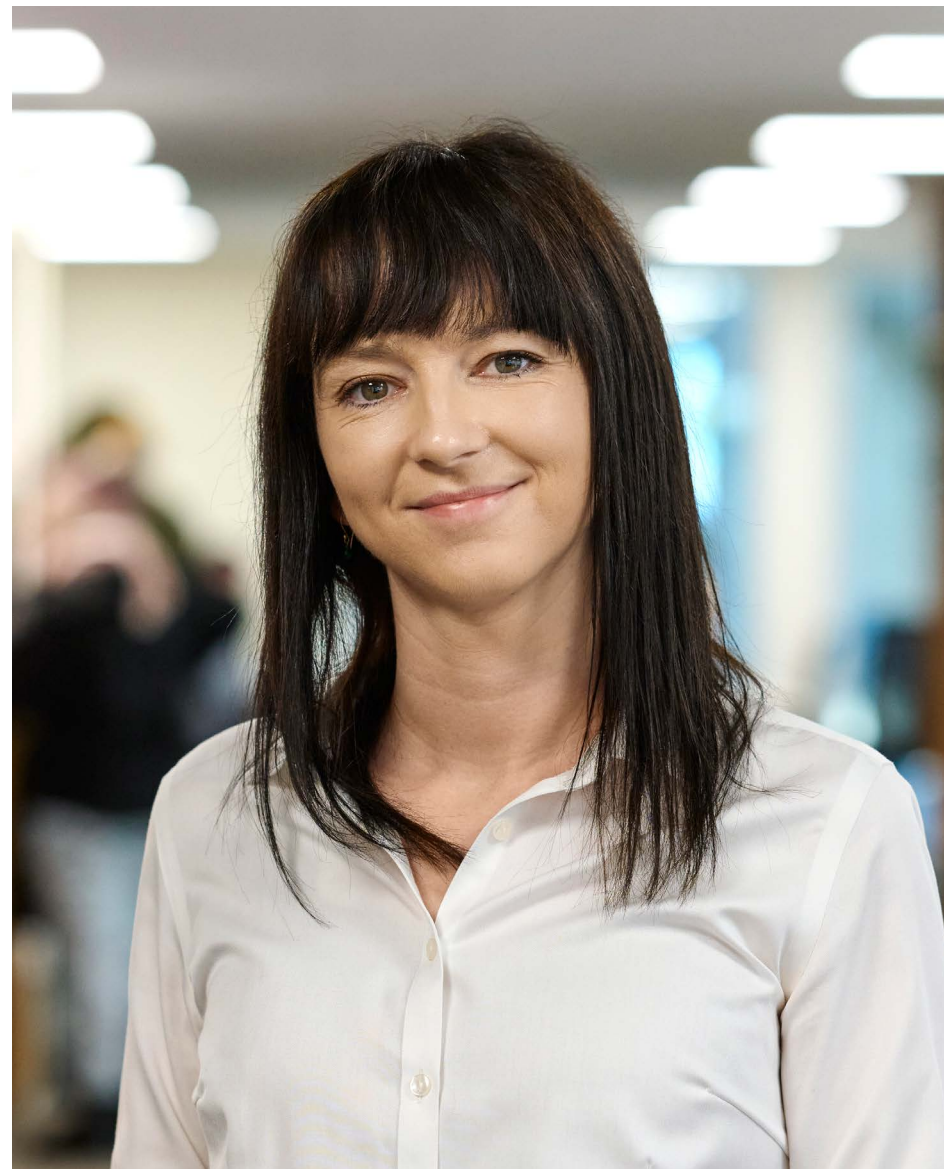
Formålet med NSFR er at sikre, at pengeinstitutter har en stabil fundingstruktur over en tidshorisont på et år. NSFR defineres som forholdet mellem sparekassens tilgængelige stabile finansiering og sparekassens behov for stabil finansiering over en tidshorisont på et år. Kravet opgøres som en procentdel og er fastsat til mindst 100.

Pr. 30. juni 2024 er NSFR beregnet til 203 %, og dermed overholder sparekassen kravet med en pæn margin.

NSFR mio. kr.

	30.06 2024	31.12 2023	30.06 2023
Nødvendig stabil finansiering	12.836	12.705	12.633
Tilgængelig stabil finansiering	26.009	26.639	26.172
NSFR %	203	210	207

Med den nuværende og forventede fremtidige sammensætning af sparekassens balance in mente forventer sparekassen også fremadrettet at have en passende overdækning.



Bonitetskategorier og branchefordeling

Udlån og garantier efter nedskrivninger fordelt efter Finanstilsynets bonitetskategorier - Sparekassen Sjælland-Fyn A/S (koncernen)

	30.06.2024		2023		2022		2021		2020	
	DKK mio.	%	DKK mio.	%	DKK mio.	%	DKK mio.	%	DKK mio.	%
3 / 2a - Udlån og garantier med normal bonitet	10.103	59,6	10.523	59,6	10.591	61,2	11.480	59,5	10.677	56,0
2b - Udlån og garantier med visse svaghedstegn	5.532	32,6	5.639	32,0	5.576	32,2	6.681	34,6	6.911	36,2
2c - Udlån og garantier med betydelige svaghedstegn	788	4,6	1.023	5,8	702	4,1	715	3,7	911	4,8
1 - Udlån og garantier med objektiv indikation på værdiforringelse	528	3,1	459	2,6	434	2,5	431	2,2	578	3,0
Total	16.951	100,0	17.644	100,0	17.303	100,0	19.307	100,0	19.077	100,0

Udlån og garantidebitorer fordelt på brancher

	30.06.2024	2023	2022	2021	2020
	%	%	%	%	%
Offentlige myndigheder	0,1	0,1	0,1	0,1	0,1
Erhverv					
Landbrug, jagt, skovbrug og fiskeri	9,9	10,4	9,7	9,1	8,5
Industri og råstofudvinding	3,4	3,1	3,2	2,4	2,3
Energiforsyning	0,4	0,4	0,3	0,2	0,2
Bygge og anlæg	5,2	5,2	5,7	5,9	6,0
Handel	7,5	7,1	7,0	5,3	4,8
Transport, hoteller og restauranter	3,4	2,9	2,3	1,9	1,8
Information og kommunikation	0,7	0,7	0,9	0,7	0,9
Finansiering og forsikring	6,4	5,7	5,1	5,0	4,7
Fast ejendom	7,7	9,0	9,0	9,4	9,3
Øvrige erhverv	9,8	9,0	7,5	6,1	6,3
I alt erhverv	54,4	53,5	50,6	46,0	44,8
Private	45,5	46,4	49,3	53,9	55,1
I alt	100,0	100,0	100,0	100,0	100,0

Delårsregnskab

1. halvår 2024

Ledespåtegning

Vi har behandlet og godkendt delårsrapporten for perioden 1. januar - 30. juni 2024 for Sparekassen Sjælland-Fyn A/S.

Delårsrapporten for koncernen aflægges i overensstemmelse med IFRS Accounting Standards. Delårsregnskabet for moderselskabet aflægges i overensstemmelse med lovgivningens krav, herunder lov om finansiell virksomhed og bekendtgørelse om finansielle rapporter

for kreditinstitutter og fondsmæglerselskaber m.fl. Delårsrapporten udarbejdes herudover i overensstemmelse med oplysningskrav for børsnoterede selskaber i Danmark.

Det er vores opfattelse, at delårsrapporten giver et retvisende billede af koncernens og sparekassens aktiver, passiver og finansielle stilling pr. 30. juni 2024 samt af resultatet af koncernens og sparekassens aktiviteter og

koncernens pengestrømme for perioden 1. januar - 30. juni 2024.

Ledelsesberetningen indeholder efter vores opfattelse en retvisende redegørelse for udviklingen i koncernens og sparekassens aktiviteter og økonomiske forhold, periodens resultat og koncernens og sparekassens finansielle stilling som helhed samt en beskrivelse af de væsent-

ligste risici og usikkerhedsfaktorer, som koncernen og sparekassen kan påvirkes af.

Delårsrapporten har hverken været underlagt revision eller review.

Holbæk, den 15. august 2024

Direktion

Lars Petersson
Administrerende direktør

Lars Bolding
Sparekassedirektør

Jan Mark Kolbye Jensen
Sparekassedirektør

Bestyrelsen

Jakob Nørrekjær Andersson
Formand

Erik Larsen
Næstformand

Otto Frederik Spliid

Torben Dalby Larsen

Liselotte Munk Poulsen

Per Asbjørn Sønderup

Mads Wallin

Dorthe Brøndlund Andersen

Dan Roland Hansen

Resultatopgørelse

		Sparekassen Sjælland-Fyn A/S (koncernen)			
Note	Beløb i 1.000 kr.	1. halvår 2024	1. halvår 2023	2. kvrt. 2024	2. kvrt. 2023
4	Renteindtægter opgjort efter den effektive rentemetode	513.362	374.482	256.291	203.505
4	Andre renteindtægter	111.114	105.532	55.557	51.586
5	Renteudgifter	145.285	82.948	71.148	48.148
	Nettorenteindtægter	479.191	397.066	240.700	206.943
	Udbytte af aktier mv.	60.407	19.737	51.505	652
6	Gebyrer og provisionsindtægter	321.978	309.330	152.831	143.213
	Afgivne gebyrer og provisionsudgifter	9.109	7.947	4.784	4.111
	Nettorente- og gebyrindtægter	852.467	718.186	440.252	346.697
7	Kursreguleringer	16.260	36.383	-25.058	24.284
	Andre driftsindtægter	9.140	9.828	4.454	5.972
8	Udgifter til personale og administration	429.215	404.976	216.130	202.912
	Af- og nedskrivninger på immaterielle og materielle aktiver	21.158	25.816	11.345	13.838
	Andre driftsudgifter	15.019	14.620	7.772	7.541
9	Nedskrivninger på udlån mv.	9.302	6.012	-611	7.855
	Resultat af kapitalandele i associerede og tilknyttede virksomheder	12.000	27.776	3.776	20.762
	Periodens resultat før skat	415.173	340.749	188.788	165.569
	Skat	103.956	75.539	53.542	31.232
	Periodens resultat	311.217	265.210	135.246	134.337
	Periodens resultat pr. aktie				
	Periodens resultat pr. aktie (kr.)	17,1	14,2	7,4	7,1
	Periodens resultat pr. aktie, udvandet (kr.)	17,1	14,2	7,4	7,1
	Fordeles således:				
	Overført resultat (aktionærernes resultat)	289.277	244.747	124.362	122.859
	Rente hybrid kernekapital	21.940	20.463	10.884	11.478
	I alt	311.217	265.210	135.246	134.337

Totalindkomstopgørelse

		Sparekassen Sjælland-Fyn A/S (koncernen)			
Note	Beløb i 1.000 kr.	1. halvår 2024	1. halvår 2023	2. kvrt. 2024	2. kvrt. 2023
	Periodens resultat	311.217	265.210	135.246	134.337
	Anden totalindkomst, som ikke kan reklassificeres til resultatopgørelsen				
	Skat relateret til dagsværdiregulering af ejendomme	2	2	1	1
	Anden totalindkomst, som kan reklassificeres til resultatopgørelsen				
	Værdiregulering af visse strategiske aktier	27.183	21.829	-824	9.060
	Værdiregulering obligationer til dagsværdi via anden totalindkomst	-4.451	-5.771	-3.933	-8.769
	Recirkulering ved ophør af indregning	-2.074	-629	-1.744	-313
	Dagsværdiregulering af finansielle instrumenter indgået til sikring af fremtidige betalingsstrømme ¹	116	-342	-73	-84
	Skat af anden totalindkomst	1.667	1.699	1.496	2.390
	Anden totalindkomst i alt	22.443	16.788	-5.077	2.285
	Totalindkomst i alt	333.660	281.998	130.169	136.622

¹ Dagsværdireguleringen vedrører fællesledet virksomhed.

Balance

		Sparekassen Sjælland-Fyn A/S (koncernen)		
Note	Beløb i 1.000 kr.	30.06.2024	31.12.2023	30.06.2023
Aktiver				
	Kassebeholdning og anfordrings-tilgodehavender hos centralbanker	3.824.861	2.799.043	2.079.823
	Tilgodehavender hos kreditinstitutter og centralbanker	1.024.293	1.833.210	1.869.280
	Udlån og andre tilgodehavender til amortiseret kostpris	12.706.913	12.644.816	12.153.483
	Obligationer til dagsværdi	1.944.127	721.970	706.597
10	Obligationer til amortiseret kostpris	6.982.613	9.293.870	9.664.633
	Aktier m.v.	990.737	929.676	891.688
	Kapitalandele i associerede virksomheder	318.223	305.366	266.834
	Aktiver tilknyttet puljeordninger	2.220.192	2.074.536	2.020.443
	Immaterielle aktiver	91.154	91.154	91.154
11	Grunde og bygninger i alt	612.344	598.341	799.555
	<i>Investeringsjendomme</i>	144.808	146.572	140.306
	<i>Domicilejendomme</i>	467.536	451.769	659.249
	Øvrige materielle aktiver	25.809	26.573	25.806
	Aktuelle skatteaktiver	22.275	27.480	29.668
	Udskudte skatteaktiver	0	0	13.770
	Andre aktiver	297.347	334.712	292.630
	Periodeafgrænsningsposter	24.130	19.376	43.693
	Aktiver i alt	31.085.018	31.700.123	30.949.057

		Sparekassen Sjælland-Fyn A/S (koncernen)		
Note	Beløb i 1.000 kr.	30.06.2024	31.12.2023	30.06.2023
Passiver				
Gæld				
	Gæld til kreditinstitutter og centralbanker	1.058.136	2.006.839	1.950.771
	Indlån og anden gæld	21.472.950	21.399.413	21.139.052
	Indlån i puljeordninger	2.220.192	2.074.536	2.020.443
	Udstedte obligationer til amortiseret kostpris	612.952	612.395	378.821
	Andre passiver	484.018	510.712	669.904
	Periodeafgrænsningsposter	35.448	37.158	44.088
	Gæld i alt	25.883.696	26.641.053	26.203.079
Hensatte forpligtelser				
	Hensættelser til udskudt skat	5.551	3.288	0
	Hensættelser til tab på garantier m.v.	68.704	58.463	63.870
	Andre hensatte forpligtelser	15.602	14.310	17.600
	Hensatte forpligtelser i alt	89.857	76.061	81.470
12	Efterstillede kapitalindskud	555.320	555.385	441.772
Egenkapital				
13	Aktiekapital	169.801	173.750	173.750
	Opskrivningsshenlæggelser	1.424	1.422	1.420
	Bunden sparekassereserve, andre reserver	566.992	566.992	561.378
	Overført overskud	3.406.165	3.273.522	3.032.031
	Egenkapital ekskl. hybrid kernekapital i alt	4.144.382	4.015.686	3.768.579
	Hybrid kernekapital	411.763	411.938	454.157
	Egenkapital i alt	4.556.145	4.427.624	4.222.736
	Passiver i alt	31.085.018	31.700.123	30.949.057

16 Eventualforpligtelser

Egenkapitalopgørelse

Sparekassen Sjælland-Fyn A/S (koncernen)

Note	Beløb i 1.000 kr.	Aktiekapital	Opskrivnings- henlæggelser	Bunden sparekasse- reserve	Reserve for værdi- regulering af sikringsinstr. ¹	Foreslået udbytte m.v.	Overført overskud	Egenkapital ekskl. hybrid kernekapital i alt	Hybrid kerne- kapital	Egenkapital i alt
	Egenkapital pr. 1.1.2024	173.750	1.422	566.992	653	149.306	3.123.564	4.015.686	411.938	4.427.624
	Periodens resultat	0	0	0	0	0	289.277	289.277	21.940	311.217
	Anden totalindkomst, som ikke kan reklassificeres til resultatopgørelsen									
	Skat relateret til dagsværdiregulering af ejendomme	0	2	0	0	0	0	2	0	2
	Anden totalindkomst, som kan reklassificeres til resultatopgørelsen									
	Værdiregulering af visse strategiske aktier	0	0	0	0	0	27.183	27.183	0	27.183
	Værdiregulering af obligationer til dagsværdi via anden totalindkomst	0	0	0	0	0	-4.451	-4.451	0	-4.451
	Recirkulering ved ophør af indregning	0	0	0	0	0	-2.074	-2.074	0	-2.074
	Dagsværdiregulering af finansielle instrumenter indgået til sikring af fremtidige pengestrømme, periodens værdiregulering	0	0	0	116	0	0	116	0	116
	Skat af anden totalindkomst	0	0	0	-30	0	1.697	1.667	0	1.667
	Anden totalindkomst i alt	0	2	0	86	0	22.355	22.443	0	22.443
	Totalindkomst for regnskabsperioden	0	2	0	86	0	311.632	311.720	21.940	333.660
	Nedsættelse af selskabskapital	-3.949	0	0	0	0	3.949	0	0	0
	Køb af egne aktier	0	0	0	0	0	-42.114	-42.114	0	-42.114
	Salg af egne aktier	0	0	0	0	0	4.697	4.697	0	4.697
	Udbetalt udbytte m.v.	0	0	0	0	-149.306	3.699	-145.607	0	-145.607
	Udbetalt rente hybrid kernekapital	0	0	0	0	0	0	0	-22.115	-22.115
	Egenkapital pr. 30.06.2024	169.801	1.424	566.992	739	0	3.405.427	4.144.382	411.763	4.556.145

¹ Reserve for værdiregulering af sikringsinstrument vedrører fællesledet virksomhed.

Egenkapitalopgørelse

Sparekassen Sjælland-Fyn A/S (koncernen)

Note	Beløb i 1.000 kr.	Aktiekapital	Opskrivnings- henlæggelser	Bunden sparekasse- reserve	Reserve for værdi- regulering af sikringsinstr. ¹	Foreslået udbytte m.v.	Overført overskud	Egenkapital ekskl. hybrid kernekapital i alt	Hybrid kerne- kapital	Egenkapital i alt
	Egenkapital pr. 1.1.2023	173.750	1.419	561.378	2.202	104.250	2.778.081	3.621.079	507.528	4.128.607
	Årets resultat	0	0	0	0	0	244.747	244.747	20.463	265.210
	Anden totalindkomst, som ikke kan reklassificeres til resultatopgørelsen									
	Skat relateret til dagsværdiregulering af ejendomme	0	2	0	0	0	0	2	0	2
	Anden totalindkomst, som kan reklassificeres til resultatopgørelsen									
	Værdiregulering af visse strategiske aktier	0	0	0	0	0	21.829	21.829	0	21.829
	Værdiregulering af obligationer til dagsværdi via anden totalindkomst	0	0	0	0	0	-5.771	-5.771	0	-5.771
	Recirkulering ved ophør af indregning	0	0	0	0	0	-629	-629	0	-629
	Dagsværdiregulering af finansielle instrumenter indgået til sikring af fremtidige pengestrømme, periodens værdiregulering	0	0	0	-342	0	0	-342	0	-342
	Skat af anden totalindkomst	0	0	0	86	0	1.613	1.699	0	1.699
	Anden totalindkomst i alt	0	2	0	-256	0	17.042	16.788	0	16.788
	Totalindkomst for regnskabsperioden	0	2	0	-256	0	261.790	261.535	20.463	281.998
	Tilgang hybrid kernekapital	0	0	0	0	0	-1.725	-1.725	230.000	228.275
	Afgang hybrid kernekapital	0	0	0	0	0	0	0	-280.000	-280.000
	Køb af egne aktier	0	0	0	0	0	-12.789	-12.789	0	-12.789
	Salg af egne aktier	0	0	0	0	0	4.114	4.114	0	4.114
	Udbetalt udbytte m.v.	0	0	0	0	-104.250	614	-103.636	0	-103.636
	Udbetalt rente hybrid kernekapital	0	0	0	0	0	0	0	-23.835	-23.835
	Egenkapital pr. 30.06.2023	173.750	1.420	561.378	1.946	0	3.030.085	3.768.579	454.157	4.222.736

¹ Reserve for værdiregulering af sikringsinstrument vedrører fællesledet virksomhed.

Pengestrømsopgørelse

Sparekassen Sjælland-Fyn A/S (koncernen)

Note	Beløb i 1.000 kr.	1. halvår 2024	1. halvår 2023
Periodens resultat		311.217	265.210
Regulering for beløb uden likviditetseffekt			
Kursregulering, aktier	7.462	-16.262	
Kursregulering, obligationer	-13.274	-7.663	
Nedskrivninger på udlån m.v.	9.302	6.012	
Af- og nedskrivninger på immaterielle og materielle aktiver	20.064	25.816	
Periodeafgrænsningsposter (netto)	747	-282	
Hensatte forpligtelser	13.796	-10.292	
Værdiregulering af ejendomme	-1.010	5.977	
Regnskabsmæssig skat	103.956	75.539	
Regulering for beløb med likviditetseffekt			
Betalt skat	-84.793	-42.913	
Driftens likvidetsbidrag		367.467	301.143
Forskydning i driftskapital			
Kreditinstitutter	-948.703	566.615	
Udlån reguleret for periodens nedskrivninger m.v.	-72.146	-469.129	
Andre aktiver og passiver (netto)	-7.473	302.490	
Aktier m.v.	-41.340	-41.671	
Obligationer til dagsværdi	-1.215.408	980.734	
Obligationer til amortiseret kostpris	2.311.257	-879.181	
Indlån og anden gæld	73.537	466.343	
Forskydning i driftskapital i alt		99.724	926.201
Pengestrømme fra driftsaktivitet		467.191	1.227.344

Sparekassen Sjælland-Fyn A/S (koncernen)

Note	Beløb i 1.000 kr.	1. halvår 2024	1. halvår 2023
Investeringsaktivitet			
Tilgang kapitalandele i associeret virksomhed	-12.857	0	
Køb af immaterielle anlægsaktiver	-1.966	-2.155	
Salg af immaterielle anlægsaktiver	-350	0	
Køb af materielle anlægsaktiver	-45.545	-273.617	
Salg af materielle anlægsaktiver	15.567	3.200	
Pengestrømme fra investeringsaktivitet	-45.151	-272.572	
Finansieringsaktivitet			
Efterstillede kapitalindskud, udstedelse	150.000	0	
Efterstillede kapitalindskud, indfrielse	-150.000	-130.000	
Hybrid kernekapital, udstedelse	0	230.000	
Hybrid kernekapital, indfrielse	0	-280.000	
Egne aktier, køb	-42.114	-12.789	
Egne aktier, salg	4.697	4.114	
Udbetalt rente og omkostninger hybrid kernekapital	-22.115	-25.560	
Udbetalt udbytte	-145.607	-103.636	
Pengestrømme fra finansieringsaktivitet	-205.139	-317.871	
Ændring i likviditet	216.901	636.901	
Likvider primo	4.632.253	3.312.202	
Likvider ultimo	4.849.154	3.949.103	
Likvider			
Kassebeholdning og anfordringstilgodehavender hos centralbanker	3.824.861	2.079.823	
Tilgodehavender hos kreditinstitutter og centralbanker	1.024.293	1.869.280	
Likvider ultimo	4.849.154	3.949.103	

Noter

Sparekassen Sjælland-Fyn A/S (koncernen)

Note	Beløb i mio. kr.	1. halvår 2024	1. halvår 2023	Helår 2023
1 Hoved- og nøgletal				
Resultatopgørelsen i hovedposter				
Nettorenteindtægter		479	397	862
Nettorente- og gebyrindtægter		852	718	1.468
Kursreguleringer		16	36	98
Udgifter til personale og administration		429	405	829
Af- og nedskrivninger på aktiver		21	26	47
Nedskrivninger på udlån m.v.		9	6	16
Resultat af kapitalandele i associerede og tilknyttede virksomheder		12	28	40
Skat		104	76	142
Periodens resultat		311	265	558
Balancen i hovedposter				
Udlån		12.707	12.153	12.645
Fondsbeholdning		9.917	11.263	10.946
Aktiver i alt		31.085	30.949	31.700
Indlån inkl. indlån i puljer		23.693	23.159	23.474
Efterstillede kapitalindskud		555	442	555
Egenkapital		4.556	4.223	4.428

Sparekassen Sjælland-Fyn A/S (koncernen)

Note	1. halvår 2024	1. halvår 2023	Helår 2023
Nøgletal			
Kapitalprocent ¹	23,0	22,6	24,8
Kernekapitalprocent ¹	19,9	20,1	21,7
Egenkapitalforrentning før skat	9,2	8,2	16,4
Egenkapitalforrentning efter skat	6,9	6,4	13,1
Indtjening pr. omkostningskrone	1,87	1,75	1,76
Renterisiko ift. kernekapital efter fradrag	3,2	4,8	3,3
Valutaposition ift. kernekapital efter fradrag	1,0	1,0	4,8
Valutarisiko ift. kernekapital efter fradrag	0,0	0,0	0,0
Udlån plus nedskrivning herpå ift. indlån	55,9	54,8	56,2
Udlån ift. egenkapital	2,8	2,9	2,9
Periodens udlånsvækst	0,5	4,0	8,2
Likviditet, LCR	571	385	512
Summen af store eksponeringer (<175%)	76,4	81,7	67,4
Periodens nedskrivningsprocent	0,0	0,0	0,1
Akkumuleret nedskrivningsprocent ²	3,5	3,4	3,4
Afkastningsgrad	1,0	0,9	1,8
Periodens resultat pr. aktie (kr.) ³	17,1	14,2	29,4
Indre værdi pr. aktie (kr.) ⁴	245,9	218,3	235,8
Udbytte pr. aktie (kr.)	-	-	8,0
Børskurs/periodens resultat pr. aktie (price/earning) ³	13,2	13,2	6,8
Børskurs/indre værdi pr. aktie (price/equity) ⁴	0,9	0,9	0,8
Medarbejdere			
Det gennemsnitlige antal beskæftigede i perioden omregnet til heltidsbeskæftigede ⁵	545	551	555

- 1 30.06.2024 og 30.06.2023 er beregnet eksklusiv periodens resultat.
- 2 Se note 9 for en specifikation af de samlede nedskrivninger og hensættelser.
- 3 Beregnet på grundlag af gennemsnitligt antal aktier over perioden.
- 4 Beregnet med udgangspunkt i antal aktier i omløb ultimo perioden.
- 5 Beskæftiget med pengeinstitutvirksomhed.

Noter

2 Anvendt regnskabspraksis

Delårsrapporten for 1. halvår 2024 er aflagt i overensstemmelse med IAS 34. Præsentationen af delårsregnskaber følger EU regler samt yderligere danske oplysningskrav til delårsrapporter for børsnoterede finansielle virksomheder. Anvendelsen af IAS 34 medfører, at præsentationen er mere begrænset end ved aflæggelse af en fuldstændig årsrapport, og at værdiansættelsesprincipperne i de internationale regnskabsstandarder (IFRS) er fulgt.

Der er ikke foretaget ændringer i forhold til den regnskabspraksis, der blev anvendt ved aflæggelse af koncernregnskabet for 2023.

Sparekassens årsrapport for 2023 samt øvrige rapporter omkring kapitalbehov, redegørelse for samfundsansvar (CSR) m.v. kan findes på sparekassens hjemmeside: www.spks.dk/om/fakta/regnskab

3 Væsentlige regnskabsmæssige skøn, forudsætninger og usikkerheder

Målingen af visse aktiver og forpligtelser kræver ledelsesmæssige skøn over, hvorledes fremtidige begivenheder påvirker værdien af disse aktiver og forpligtelser. Skøn, der er væsentlige for regnskabsaflæggelsen, foretages blandt andet ved opgørelse af nedskrivninger på værdiforringede udlån samt hensatte forpligtelser. De anvendte skøn er baseret på forudsætninger, som ledelsen vurderer er forsvarlige, men som i sagens natur er usikre.

De væsentligste skøn, som ledelsen foretager ved anvendelsen af koncernens regnskabspraksis, og de væsentligste skønsmæssige usikkerheder forbundet hermed, er de samme ved udarbejdelsen af årets delårsrapporter som ved udarbejdelsen af koncernregnskabet for 2023.

Noter

Sparekassen Sjælland-Fyn A/S (koncernen)			
Note	Beløb i 1.000 kr.	1. halvår 2024	1. halvår 2023
4 Renteindtægter			
Kreditinstitutter og centralbanker*		77.870	46.535
Udlån og andre tilgodehavender		435.278	327.652
Obligationer		94.723	89.282
Afledte finansielle instrumenter i alt		16.391	16.250
Heraf: - Rentekontrakter		16.276	16.284
- Valutakontrakter		115	-34
Øvrige renteindtægter		214	295
Renteindtægter i alt		624.476	480.014
* Heraf udgør reverseforretninger		27.586	20.770
5 Renteudgifter			
Kreditinstitutter og centralbanker*		26.526	18.800
Indlån og anden gæld		87.322	45.767
Udstedte obligationer		13.152	4.214
Efterstillede kapitalindskud		17.850	13.843
Øvrige renteudgifter		435	324
Renteudgifter i alt		145.285	82.948
* Heraf udgør repoforretninger		26.092	18.541
6 Gebyrer og provisionsindtægter			
Værdipapirhandel og depoter		32.834	30.182
Betalingsformidling		39.360	37.312
Lånesagsgebyrer		20.716	18.442
Garanti provision		111.268	110.679
Forvaltningsaktiviteter		43.282	38.969
Øvrige gebyrer og provisioner		74.518	73.746
Gebyrer og provisionsindtægter i alt		321.978	309.330

Sparekassen Sjælland-Fyn A/S (koncernen)			
Note	Beløb i 1.000 kr.	1. halvår 2024	1. halvår 2023
7 Kursreguleringer			
Obligationer		13.274	7.663
Aktier		-7.462	16.262
Investerings ejendomme		-5.500	-4.609
Valuta		9.550	9.239
Valuta, rente, aktie, råvare og andre kontrakter, samt afledte finansielle instrumenter		6.398	7.828
Aktiver tilknyttet puljeordninger		193.780	134.542
Indlån i puljeordninger		-193.780	-134.542
Kursreguleringer i alt		16.260	36.383
8 Udgifter til personale og administration			
Vederlag til bestyrelse og direktion			
Direktion og bestyrelse		10.644	10.214
I alt		10.644	10.214
Personaleudgifter			
Lønninger		197.958	191.675
Pensioner		21.899	21.293
Udgifter til social sikring		31.017	30.521
Personaleudgifter i alt		250.874	243.489
Øvrige administrationsomkostninger		167.697	151.273
Udgifter til personale og administration i alt		429.215	404.976

Noter

		Sparekassen Sjælland-Fyn A/S (koncernen)	
Note	Beløb i 1.000 kr.	30.06.2024	30.06.2023
9	Nedskrivninger på udlån og andre tilgodehavender samt hensættelser til tab på garantier og uudnyttede kreditfaciliteter (nedskrivningskonto)		
	Stadie 1 nedskrivninger		
	Stadie 1 nedskrivninger primo	78.252	98.339
	Nye nedskrivninger (netto)	4.714	947
	Stadie 1 nedskrivninger ultimo	82.966	99.286
	- Heraf udgør tilgodehavender hos kreditinstitutter og centralbanker	491	135
	- Heraf udgør obligationer til amortiseret kostpris	157	218
	Stadie 2 nedskrivninger		
	Stadie 2 nedskrivninger primo	220.634	190.280
	Nye nedskrivninger (netto)	-30.306	1.946
	Stadie 2 nedskrivninger ultimo	190.328	192.226
	- Heraf udgør tilgodehavender hos kreditinstitutter og centralbanker	663	685
	Stadie 3 nedskrivninger		
	Stadie 3 nedskrivninger primo	258.985	259.664
	Nye nedskrivninger (netto)	29.941	17.150
	Andre bevægelser	8.470	8.525
	Tidligere nedskrevet, nu endeligt tabt	32.242	28.636
	Stadie 3 nedskrivninger ultimo	265.154	256.703

		Sparekassen Sjælland-Fyn A/S (koncernen)	
Note	Beløb i 1.000 kr.	30.06.2024	30.06.2023
9	Nedskrivninger på udlån og andre tilgodehavender samt hensættelser til tab på garantier og uudnyttede kreditfaciliteter (nedskrivningskonto) (fortsat)		
	Hensættelser til tab på garantier og uudnyttede kredittilsagn		
	Hensættelser primo	72.773	91.502
	Nye hensættelser (netto)	14.461	-5.259
	Tidligere hensat, nu endeligt tabt	2.928	4.773
	Hensættelser ultimo	84.306	81.470
	I alt		
	Nedskrivnings- og hensættelsessaldo primo	630.644	639.785
	Nedskrivninger og hensættelser i perioden (netto)	18.810	14.785
	Andre bevægelser	8.470	8.525
	Endeligt tabt, tidligere nedskrevet/hensat	35.170	33.409
	Nedskrivnings- og hensættelsessaldo ultimo	622.754	629.686
	Nedskrivninger/hensættelser i perioden (netto)	18.810	14.785
	Tabt, ej tidligere nedskrevet/hensat	3.258	2.369
	Indgået på tidligere afskrevne fordringer	12.766	11.141
	Ført i resultatopgørelsen	9.302	6.012

Noter

Sparekassen Sjælland-Fyn A/S (koncernen)

	30.06.2024	31.12.2023	30.06.2023
--	------------	------------	------------

10 Obligationer til amortiseret kostpris

Den regnskabsmæssige værdi af obligationer	6.982.613	9.293.870	9.664.633
Dagsværdi af obligationer	6.930.470	9.232.454	9.435.551
Dagsværdi af obligationer i forhold til regnskabsmæssig værdi	-52.143	-61.416	-229.082

11 Grunde og bygninger

Investeringssejendomme

Dagsværdi primo	146.572	135.902	135.902
Tilgang	11.581	32.670	12.213
Afgang	7.445	13.506	3.200
Periodens reguleringer til dagsværdi	-5.900	-8.494	-4.609
Dagsværdi ultimo	144.808	146.572	140.306

Lejeindtægter	4.198	7.639	3.893
Driftsudgifter	2.233	4.572	2.850
Heraf indregnede driftsudgifter vedr. investeringsejendomme, som ikke har genereret lejeindtægt i året	749	1.201	610

	Noterede priser	Observerbare input	Ikke observ. input	I alt
--	-----------------	--------------------	--------------------	-------

Dagsværdi-hierarki for investeringsejendomme

Koncernen 30.06.2024	0	0	144.808	144.808
Koncernen 31.12.2023	0	0	146.572	146.572
Koncernen 30.06.2023	0	0	140.306	140.306

Sparekassen Sjælland-Fyn A/S (koncernen)

Note	Beløb i 1.000 kr.	30.06.2024	31.12.2023	30.06.2023
------	-------------------	------------	------------	------------

11 Grunde og bygninger (fortsat)

Domicilejendomme

Kostpris primo	500.725	449.178	449.178
Tilgang	21.382	51.547	251.205
Afgang	0	0	0

Kostpris ultimo	522.107	500.725	700.383
------------------------	----------------	----------------	----------------

Akkumulerede af- og nedskrivninger primo	72.955	55.157	55.157
Periodens afskrivninger	198	396	1.550
Periodens nedskrivninger	5.900	17.402	10.248
Periodens afgang	0	0	0

Akkumulerede af- og nedskrivninger ultimo	79.053	72.955	66.955
--	---------------	---------------	---------------

Akkumulerede opskrivninger primo	1.447	1.447	1.447
Periodens tilgang	0	0	0
Periodens afgang	0	0	0

Akkumulerede opskrivninger ultimo	1.447	1.447	1.447
--	--------------	--------------	--------------

Omvurderet værdi ultimo	444.501	429.217	634.875
--------------------------------	----------------	----------------	----------------

Såfremt der ikke var foretaget omvurderinger, ville den regnskabsmæssige værdi af domicil-ejendomme udgøre:	443.054	427.770	633.428
---	---------	---------	---------

Periodens nedskrivninger er resultatet af almindelig værdiregulering som følge af omvurdering.

Noter

Sparekassen Sjælland-Fyn A/S (koncernen)

Note	Beløb i 1.000 kr.	Noterede priser	Observerbare input	Ikke observ. input	I alt
------	-------------------	-----------------	--------------------	--------------------	-------

11 Grunde og bygninger (fortsat)

Dagsværdi-hierarki for domicilejendomme

	Noterede priser	Observerbare input	Ikke observ. input	I alt
Koncernen 30.06.2024	0	0	444.501	444.501
Koncernen 31.12.2023	0	0	429.217	429.217
Koncernen 30.06.2023	0	0	634.875	634.875

Investerings- og domicilejendomme måles til dagsværdi/omvurderet værdi opgjort på baggrund af en afkastbaseret model, baseret på et skøn over kvadratmeterpriser og afkastkrav. Ved værdiansættelsen af ejendomme beliggende på Sjælland, Fyn og i Jylland er anvendt et afkastkrav mellem 5,25 % og 10,92 % (1. halvår 2023: 4,77 % og 12,53 %). En stigning i afkastkravet medfører et fald i ejendommens dagsværdi, mens en stigning i leje pr. kvm. i forhold til de anvendte forudsætninger medfører en stigning i ejendommens dagsværdi.

	30.06.2024	31.12.2023	30.06.2023
Domicilejendomme omvurderet værdi ultimo, jf. ovenstående	444.501	429.217	634.875
Domicilejendomme, leasingaktiver	23.035	22.552	24.374
Domicilejendomme i alt, jf. balancen	467.536	451.769	659.249

Sparekassen Sjælland-Fyn A/S (koncernen)

Note	Beløb i 1.000 kr.	Aktuel rentesats	30.06.2024	31.12.2023	30.06.2023
------	-------------------	------------------	------------	------------	------------

12 Efterstillede kapitalindskud

Supplerende kapital

Var. rente, forfald nov. 2028, kan førtidsindfries i 2023.	4,75 % ¹⁾	0	0	41.000
Renten fra 2023 til 2028 vil være 6 mdr. CIBOR + 4,24 % med halvårlig tilpasn.				
Var. rente, forfald jun. 2029, kan førtidsindfries i 2024.	4,50 % ¹⁾	0	150.000	150.000
Renten fra 2024 til 2029 vil være 6 mdr. CIBOR + 4,64 % med halvårlig tilpasn.				
Var. rente, forfald dec. 2029, kan førtidsindfries i 2024.	4,45 % ¹⁾	152.000	152.000	152.000
Renten fra 2024 til 2029 vil være 6 mdr. CIBOR + 4,51 % med halvårlig tilpasn.				
Var. rente, forfald aug. 2032, kan førtidsindfries i 2027.	7,08 %	100.000	100.000	100.000
Renten vil være 6 mdr. CIBOR + 3,10 % med halvårlig tilpasning				
Var. rente, forfald sept. 2033, kan førtidsindfries i 2028.	7,73 %	155.000	155.000	0
Renten vil være 6 mdr. CIBOR + 3,80 % med halvårlig tilpasning				
Var. rente, forfald aug. 2034, kan førtidsindfries i 2029.	7,32 %	150.000	0	0
Renten vil være 6 mdr. CIBOR + 3,60 % med halvårlig tilpasning				
Supplerende kapital i alt		557.000	557.000	443.000
Hybrid kapital i alt		0	0	0
Efterstillet kapital i alt		557.000	557.000	443.000
Omkostninger ved etablering, udgiftsføres over den forventede løbetid		1.680	1.615	1.228
Efterstillet kapital i alt, jf. balancen		555.320	555.385	441.772

1) Fast rente i de første 5 år

Noter

Sparekassen Sjælland-Fyn A/S (koncernen)

Note	Beløb i 1.000 kr.	Aktuel rentesats	30.06.2024	31.12.2023	30.06.2023
------	-------------------	------------------	------------	------------	------------

12 Efterstillede kapitalindskud (fortsat)

Hybrid kapital reklassificeret til egenkapital

Var. rente, uendelig løbetid, kan førtidsindfries i 2023.	6,25 % ¹⁾	0	0	41.000
Renten fra 2023 vil være 6 mdr. CIBOR + 5,74 % med halvårlig tilpasn.				
Var. rente, uendelig løbetid, kan førtidsindfries i 2028.	10,43 %	175.000	175.000	175.000
Renten vil være 6 mdr. CIBOR + 6,50 % med halvårlig tilpasning				
Var. rente, uendelig løbetid, kan førtidsindfries i 2028.	10,59 %	230.000	230.000	230.000
Renten vil være 6 mdr. CIBOR + 6,75 % med halvårlig tilpasning				

Hybrid kapital i alt, reklassificeret til egenkapital

		405.000	405.000	446.000
Efterstillede kapitalindskud som medregnes ved opgørelse af kapitalgrundlaget		960.320	960.385	887.772

1) Fast rente i de første 5 år

De nævnte kapitaludstedelser indgår i kapitalgrundlaget i både moderselskabet Sparekassen Sjælland-Fyn A/S og på koncernniveau.

Sparekassen Sjælland-Fyn A/S (koncernen)

Note	Beløb i 1.000 kr.	30.06.2024	31.12.2023	30.06.2023
------	-------------------	------------	------------	------------

12 Efterstillede kapitalindskud (fortsat)

Renter m.v. på efterstillet kapital

Renter (ekskl. renter til reklassificeret hybrid kernekapital, der indregnes som egenkapital)	17.850	28.468	13.843
Ekstraordinære afdrag/indfrielse/konverteringer	150.000	492.000	130.000
Omkostninger ved optagelse af efterstillet kapital	475	2.500	0

Alle sparekassens kapitaludstedelser kan anvendes til dækning af kapitalkravene efter CRR/CRD IV regelsættet. Kapital, der ikke anvendes til dækning af kapitalkravene i CRR/CRD IV, kan bruges til at opfylde kapitalbehovstillægget under 8+ modellen.

Noter

Sparekassen Sjælland-Fyn A/S (koncernen)

Note	Beløb i 1.000 kr.	Antal stk.		Nominel værdi (t.kr.)	
		30.06.2024	30.06.2023	30.06.2024	30.06.2023

13 Aktiekapital

Aktiekapital Sparekassen Sjælland-Fyn A/S	16.980.115	17.374.973	169.801	173.750
I alt	16.980.115	17.374.973	169.801	173.750
- heraf reserveret til annullering	56.528	0	565	0

	Antal stk.	Nominel værdi (t.kr.)	Andel %
Egne aktier			
Egne aktier 31.12.2022	71.559	716	0,4
Køb	64.828	648	0,4
Salg	21.884	219	0,1
Egne aktier 30.06.2023	114.503	1.145	0,7
Egne aktier 31.12.2023	345.785	3.458	2,0
Køb	194.233	1.942	1,1
Salg	21.157	212	0,1
Annullering af egne aktier	394.858	3.949	2,3
Egne aktier 30.06.2024	124.003	1.240	0,7

Samlet købssum 42.114 t.kr. (1. halvår 2023 12.789 t.kr.)

Samlet salgssum 4.697 t.kr. (1. halvår 2023 4.114 t.kr.)

Aktiekapitalen består af 16.980.115 stk. aktier a nominelt 10 kr. Aktierne er fuldt indbetale. Aktierne er ikke opdelt i klasser og der er ikke knyttet særlige rettigheder til aktierne. Sparekassen har en beholdning af egne aktier på 124.003 stk., hvilket svarer til 0,7 % af aktiekapitalen. Aktierne er erhvervet som led i almindelig handel.

Sparekassen Sjælland-Fyn A/S (koncernen)

Note	Beløb i 1.000 kr.	30.06.2024	30.06.2023
------	-------------------	------------	------------

13 Aktiekapital (fortsat)

Sparekassen har vedtaget særlige regler for udøvelse af stemmeret på sparekassens aktier. Hvert nominelt aktiebeløb på DKK 10 giver 1 stemme. Dog kan der for aktier tilhørende samme aktionær maksimalt afgives stemmer svarende til 7,5 % af den samlede aktiekapital.

Sparekassen har bemyndigelse fra generalforsamlingen til at erhverve egne aktier for op til 3 % af aktiekapitalen.

På generalforsamlingen 7. marts 2024 blev det besluttet at nedsætte sparekassens aktiekapital ved annullering af en del af sparekassens beholdning af egne aktier, med i alt nominelt 3.948.580 kr., fordelt på 394.858 aktier á 10 kr. Aktierne er tilbagekøbt under aktietilbagekøbsprogrammet, der blev afsluttet 8. februar 2023. Kapitalnedsættelsen er gennemført i april 2024.

Sparekassens har besluttet at iværksætte et aktietilbagekøbsprogram på i alt 100 mio. kr., dog maksimalt 509.403 aktier, med det formål at annullere disse på en senere generalforsamling. Aktietilbagekøbsprogrammet afvikles med baggrund i den bemyndigelse, som sparekassen fik på den ordinære generalforsamling 7. marts 2024, til at lade sparekassen erhverve egne aktier. Programmet vil være afsluttet senest 5. februar 2025.

Periodens resultat pr. aktie

Moderselskabet Sparekassen Sjælland-Fyn A/S, aktionærers resultat	289.277	244.747
Gennemsnitligt antal aktier (stk.)	17.243.354	17.374.973
Gennemsnitligt antal egne aktier (stk.)	310.707	100.188
Gennemsnitligt antal aktier i omløb (stk.)	16.932.647	17.274.785
Udestående aktieoptioners gennemsnitlige udvandingseffekt	0	0
Gennemsnitligt antal udestående aktier (udvandet) (stk.)	16.932.647	17.274.785
Periodens resultat pr. aktie (kr.)	17,1	14,2
Periodens resultat pr. aktie udvandet (kr.)	17,1	14,2

Noter

Sparekassen Sjælland-Fyn A/S (koncernen)

Note	Beløb i 1.000 kr.	30.06.2024	31.12.2023	30.06.2023
14 Aktiver stillet som sikkerhed				
Obligationer deponeret hos Danmarks Nationalbank, clearingscentraler m.v.		1.173.370	1.189.615	1.190.124
Kontantindsud deponeret hos kreditinstitutter, CSA aftaler		448	3.807	3.807
Tabstramme over for Vækstfonden		265	261	258
Aktiver stillet som sikkerhed i alt		1.174.083	1.193.683	1.194.189
Ubelånte deponerede værdipapirer kan frigøres på anfordring.				
Aktiver solgt som led i repoforretninger				
Obligationer til dagsværdi		617.895	1.518.401	1.420.655
Dagsværdi repoforretninger		621.324	1.517.985	1.424.360
Nettoposition		3.429	-416	3.705

I forbindelse med repoforretninger har sparekassen stadig risikoen på værdipapirerne. Værdipapirerne forbliver i balancen, og det modtagne vederlag indregnes som gæld til kreditinstitutter.

Værdipapirer i repoforretninger behandles som aktiver stillet som sikkerhed for forpligtelser. Modparten har ret til at sælge eller genbelåne de modtagne værdipapirer.

15 Transaktioner med nærtstående parter

Sparekassen er bankforbindelse for de tilknyttede virksomheder i koncernen, og koncerninterne transaktioner omfatter primært rentebetalinger, afregning af husleje samt administrationsvederlag. Alle transaktioner er foretaget på markedsvilkår.

Der har ikke været usædvanlige transaktioner med nærtstående parter i 1. halvår 2024.

Sparekassen Sjælland-Fyn A/S (koncernen)

Note	Beløb i 1.000 kr.	30.06.2024	31.12.2023	30.06.2023
16 Eventualforpligtelser				
Finansgarantier		69.562	125.824	182.237
Tabsgarantier for realkreditlån		705.091	2.107.781	2.221.355
Tinglysnings- og konverteringsgarantier		28.000	10.179	0
Øvrige eventualforpligtelser		3.441.645	2.754.829	2.749.658
I alt		4.244.298	4.998.613	5.153.250

Øvrige eventualforpligtelser består bl.a. af arbejdsgarantier og andre eventualforpligtelser, herunder forpligtelse over for Indskydergarantifonden (Garantiformuen).

Sparekassens medlemskab af IT-centralen Bankdata medfører, at sparekassen ved en eventuel udtræden er forpligtet til betaling af en udtrædelsesgodtgørelse. Sparekassen er, ligesom andre danske pengeinstitutter, omfattet af indskydergarantifonden og er i den forbindelse forpligtet til i fællesskab med andre pengeinstitutter at dække indlånernes indestående m.v. på indtil 100.000 EUR i pengeinstitutter under afvikling eller konkurs.

Moderselskabet indgår i en dansk sambeskatning med datterselskaberne. Sparekassen hæfter derfor ifølge selskabsskattelovens regler herom for indkomstskatter m.v. for de sambeskattede selskaber og for eventuelle forpligtelser til at indeholde kildeskat på renter, royalties og udbytter for de sambeskattede selskaber. Sparekassen Sjælland-Fyn A/S indgår med Investeringsselskabet Sjælland-Fyn A/S og Leasing Fyn Faaborg A/S i fællesregistrering for moms og lønsumsafgift.

Totalkredit-lån formidlet af koncernen fra 2007 er omfattet af en aftalt modregningsret i fremtidige løbende provisioner, som Totalkredit kan gøre gældende i tilfælde af tabskonstatering på de formidlede lån. Sparekassen forventer ikke, at denne modregningsret vil få væsentlig indflydelse på sparekassens finansielle stilling.

Udover sædvanlige ansættelseskontrakter med sparekassens medarbejdere har sparekassen ikke andre væsentlige forpligtende aftaler. Som følge af de forretningsmæssige aktiviteter er og kan sparekassen være part i forskellige retssager og tvister. Sparekassen vurderer risikoen i hvert enkelt tilfælde, og de nødvendige hensættelser bogføres under andre hensatte forpligtelser.

Der vurderes ikke at være øvrige eventualforpligtelser, der ikke i relevant omfang er indregnet i balancen.

Noter

Sparekassen Sjælland-Fyn A/S (koncernen)				
Note	Beløb i 1.000 kr.	30.06.2024	31.12.2023	30.06.2023
17 Kapitalforhold				
Egenkapital, ekskl. hybrid kernekapital		4.144.382	4.015.686	3.768.579
Ikke udnyttet handelsramme aktietilbagekøb		-87.804	-49.492	0
Ikke udnyttet handelsramme egne aktier		0	-3.736	-4.189
Udbytte m.v., foreslået		0	-149.306	0
Immaterielle aktiver		-91.154	-91.154	-91.154
Udskudt skat på immaterielle aktiver		23.700	23.700	23.700
Udskudt skatteaktiv, afhængig af fremtidig rentabilitet		0	0	-20.106
Fradrag kapitalinstrumenter		-543.236	-459.425	-477.363
Fradrag for nødlidende eksponeringer		-31.673	-16.068	-23.347
Tillæg overgangsordning IFRS 9		27.224	57.392	59.530
Andre tillæg/fradrag		-357.739	-20.639	-301.003
Egentlig kernekapital		3.083.700	3.306.958	2.934.647
Hybrid kernekapital		405.000	405.000	446.000
Kernekapital (inkl. hybrid kernekapital) efter primære fradrag		3.488.700	3.711.958	3.380.647
Supplerende kapital		555.320	555.385	441.772
Fradrag kapitalinstrumenter		-24.917	-23.706	-24.972
Kapitalgrundlag		4.019.103	4.243.637	3.797.447
Risikoeksponeringer				
Kreditrisiko		14.242.599	14.449.967	14.149.856
Markedsrisiko		693.010	321.336	321.268
Operationel risiko		2.567.287	2.333.473	2.333.473
Risikoeksponeringer i alt		17.502.896	17.104.776	16.804.597
Kapitalprocent		23,0	24,8	22,6
Kernekapitalprocent		19,9	21,7	20,1
Egentlig kernekapitalprocent		17,6	19,3	17,5
Kapitalgrundlag krav ifølge LfV § 124, stk. 2		1.400.232	1.368.382	1.344.368

Sparekassen Sjælland-Fyn A/S (koncernen)				
Note	Beløb i 1.000 kr.	30.06.2024	31.12.2023	30.06.2023
17 Kapitalforhold (fortsat)				
Sparekassens kapitalgrundlag og kapitalprocenter opgjort inkl. overgangsordning og eksklusiv periodens resultat efter skat pr. 30.06.2024 og 30.06.2023.				
Såfremt periodens resultat efter skat, reduceret med den i udbyttepolitikken anførte målsætning for udlodning, var indregnet i kapitalgrundlaget, ville kapitalprocent, kernekapitalprocent samt egentlig kernekapitalprocent være 1,7 %-point højere (30.06.2023: kapitalprocent, kernekapitalprocent og egentlig kernekapitalprocent 1,5 %-point højere).				
Kapitalposter opgjort ekskl. overgangsordning				
Egentlig kernekapital		3.056.476	3.249.566	2.875.117
Kernekapital (inkl. hybrid kernekapital) efter primære fradrag		3.461.476	3.654.566	3.321.117
Kapitalgrundlag		3.991.878	4.186.245	3.737.917
Risikoeksponeringer i alt		17.480.364	17.081.389	16.760.462
Kapitalprocent		22,8	24,5	22,3
Kernekapitalprocent		19,8	21,4	19,8
Egentlig kernekapitalprocent		17,5	19,0	17,2

Sparekassens kapitalposter opgjort ekskl. overgangsordning og eksklusiv periodens resultat efter skat pr. 30.06.2024 og 30.06.2023.

Såfremt periodens resultat efter skat, reduceret med den i udbyttepolitikken anførte målsætning for udlodning, var indregnet i kapitalgrundlaget, ville kapitalprocent, kernekapitalprocent samt egentlig kernekapitalprocent være 1,7 %-point højere (30.06.2023: kapitalprocent, kernekapitalprocent og egentlig kernekapitalprocent 1,5 %-point højere).

Noter

Sparekassen Sjælland-Fyn A/S (koncernen)

Note	Beløb i 1.000 kr.	30.06.2024			30.06.2023		
		Dagsværdi via resultatet	Dagsværdi via anden total- indkomst	Amortiseret kostpris	Dagsværdi via resultatet	Dagsværdi via anden total- indkomst	Amortiseret kostpris
18 Finansielle aktiver og forpligtelser							
Finansielle aktiver og forpligtelser indregnes i balancen enten til dagsværdi via resultat, dagsværdi via anden totalindkomst eller amortiseret kostpris. Nedenfor er hver regnskabspost angivet med værdiansættelsesmetode.							
Finansielle aktiver							
				3.824.861			2.079.823
				1.024.293			1.869.280
				12.706.913			12.153.483
		1.553.832	390.295		319.079	387.518	
				6.982.613			9.664.633
		850.703	140.034		781.308	110.380	
		2.220.192			2.020.443		
		16.971			19.281		
		4.641.698	530.329	24.538.680	3.140.111	497.898	25.767.219
Finansielle forpligtelser							
				1.058.136			1.950.771
				21.472.950			21.139.052
		2.220.192			2.020.443		
				612.952			378.821
				555.320			441.772
		13.872			14.516		
		2.234.064	0	23.699.358	2.034.959	0	23.910.416

Noter

Sparekassen Sjælland-Fyn A/S (koncernen)

Note

18 Finansielle aktiver og forpligtelser, (fortsat)

Finansielle instrumenter indregnet til dagsværdi

Værdiansættelse af finansielle instrumenter sker ved anvendelse af noterede kurser fra et aktivt marked (niveau 1), anvendelse af generelt accepterede værdiansættelsesmetoder med observerbare markedsdata (niveau 2) eller ved anvendelse af tilgængelige data, som kun i mindre omfang er observerbare (niveau 3).

For finansielle instrumenter med noterede kurser på et aktivt marked, eller hvor værdiansættelsen bygger på generelt accepterede værdiansættelsesmetoder med observerbare markedsdata, er der ikke væsentlige skøn forbundet med værdiansættelsen.

For finansielle instrumenter, hvor værdiansættelsen sker ved anvendelse af tilgængelige data, som kun i mindre omfang er observerbare markedsdata, er værdiansættelsen påvirket af skøn. Aktier m.v. i niveau 2 og 3 omfatter primært noterede aktier i sektorselskaber, samt unoterede investeringsforeningsbeviser.

For unoterede aktier i form af aktier i sektorejede selskaber, hvor der sker omfordeling af aktierne, anses omfordelingen for at udgøre det primære marked for aktierne. Dagsværdien fastsættes som omfordelingskursen, og aktierne indgår som niveau 2-input (observerbare priser).

For øvrige unoterede aktier i sektorejede selskaber, hvor observerbare input ikke umiddelbart er tilgængelige, er værdiansættelsen forbundet med skøn, hvori indgår oplysninger fra selskabernes regnskaber, erfaringer fra handler med aktier i de pågældende selskaber samt input fra kvalificeret eksternt part. Brancheforeningen Lokale Pengeinstitutter (LOPI) anbefaler kvartalsvist dagsværdier af visse af de såkaldte sektoraktier, det vil sige de aktier, som bankerne ejer med henblik på at deltage aktivt i den infrastruktur og de produktudbud, som understøtter sektorens forretningsgrundlag. De af LOPI anbefalede kurser tager udgangspunkt i aktionæroverenskomster og gennemførte handler i sektoren.

Sparekassen foretager en selvstændig vurdering af de anbefalede kurser og verificerer sammenhæng til gennemførte transaktioner og offentliggjorte regnskaber. Sparekassen vurderer, at alternative metoder til dagsværdimåling af disse aktier ikke vil medføre væsentlige anderledes dagsværdier.

Sparekassen Sjælland-Fyn A/S (koncernen)

Note	Beløb i 1.000 kr.	Noterede priser (Niveau 1)	Observer- bare input (Niveau 2)	Ikke-observerbare input (Niveau 3)	I alt
------	-------------------	----------------------------------	---------------------------------------	---------------------------------------	-------

18 Finansielle aktiver og forpligtelser (fortsat)

Dagsværdi-hierarki for finansielle instrumenter,
der måles til dagsværdi i balancen

30.06.2024

Finansielle aktiver

Obligationer til dagsværdi	1.944.127	0	0	1.944.127
Aktier m.v.	185.071	714.601	91.065	990.737
Aktiver tilknyttet puljeordninger	2.209.336	10.856	0	2.220.192
Afledte finansielle instrumenter	0	16.971	0	16.971

Finansielle aktiver i alt 4.338.534 742.428 91.065 5.172.027

Finansielle forpligtelser

Indlån i puljeordninger	0	2.220.192	0	2.220.192
Afledte finansielle forpligtelser	0	13.872	0	13.872

Finansielle forpligtelser i alt 0 2.234.064 0 2.234.064

30.06.2023

Finansielle aktiver

Obligationer til dagsværdi	706.597	0	0	706.597
Aktier m.v.	154.027	656.231	81.430	891.688
Aktiver tilknyttet puljeordninger	2.011.918	8.525	0	2.020.443
Afledte finansielle instrumenter	0	19.281	0	19.281

Finansielle aktiver i alt 2.872.542 684.037 81.430 3.638.009

Finansielle forpligtelser

Indlån i puljeordninger	0	2.020.443	0	2.020.443
Afledte finansielle forpligtelser	0	14.516	0	14.516

Finansielle forpligtelser i alt 0 2.034.959 0 2.034.959

Noter

		Sparekassen Sjælland-Fyn A/S (koncernen)	
Note	Beløb i 1.000 kr.	30.06.2024	30.06.2023
18	Finansielle aktiver og forpligtelser (fortsat)		
	Finansielle instrumenter, der måles til dagsværdi i balancen baseret på niveau 3		
	Regnskabsmæssig værdi primo	82.033	79.068
	Kursreguleringer i resultatopgørelsen, under kursreguleringer	-5.623	1.026
	Køb	15.377	2.453
	Salg	722	1.117
	Regnskabsmæssig værdi ultimo	91.065	81.430

Der er ikke foretaget overførsler af finansielle instrumenter mellem de forskellige niveauer. Der er ingen finansielle instrumenter, hvis dagsværdi ikke har kunnet måles pålideligt. Hvis et finansielt instruments klassifikation har ændret sig i forhold til regnskabsårets begyndelse, anses ændringen at have fundet sted ved afslutningen af regnskabsperioden.

		Sparekassen Sjælland-Fyn A/S (koncernen)	
Note			
18	Finansielle aktiver og forpligtelser (fortsat)		
	Finansielle instrumenter indregnet til amortiseret kostpris		
	Langt den overvejende del af koncernens tilgodehavender, udlån og indlån kan ikke overdrages uden kundernes forudgående accept, og der eksisterer ikke et aktivt marked for handel med sådanne finansielle instrumenter. Skøn over dagsværdi baseres på forhold, hvor der er konstateret ændringer i markedsforholdene efter instrumentets første indregning, som har betydning for den pris, der ville blive aftalt, såfremt vilkårene blev aftalt på balancedagen. Andre parter vil kunne komme til en anden værdi for disse skøn.		
	Oplysninger om dagsværdi for finansielle instrumenter indregnet til amortiseret kostpris baseres på nedenstående vurderinger:		
	<ul style="list-style-type: none"> • For finansielle instrumenter, hvor der findes en noteret markedspris, anvendes denne pris. Dette er tilfældet for obligationer værdiansat til amortiseret kostpris. • For en række af koncernens indlån og udlån m.v. er renten afhængig af renteutviklingen. Dagsværdien vurderes således i det væsentligste at svare til den regnskabsmæssige værdi. • Dagsværdien for udlån er opgjort på baggrund af et kvalificeret skøn, der bygger på, at koncernen løbende ændrer sine lånevilkår til gældende markedsforhold. For udlån vurderes de indregnede nedskrivninger at svare til dagsværdireguleringen af kreditrisikoen. Forskellen til dagsværdier udgør alene modtagne ej indtægtsførte gebyrer og provisioner. • Dagsværdien for tilgodehavender hos kreditinstitutter og centralbanker fastlægges efter samme metode som for udlån. • For indlån, udstedte obligationer og efterstillede kapitalindskud vurderes dagsværdien i al væsentlighed at svare til den regnskabsmæssige værdi. 		

Noter

Sparekassen Sjælland-Fyn A/S (koncernen)

Note	Beløb i 1.000 kr.	30.06.2024		30.06.2023	
		Regnskabs- mæssig værdi	Dagsværdi	Regnskabs- mæssig værdi	Dagsværdi

18 Finansielle aktiver og forpligtelser (fortsat)

Finansielle instrumenter indregnet til amortiseret kostpris, oplysning om dagsværdier

Finansielle aktiver

Kassebeholdning og anfordringstilgodehavender hos centralbanker	3.824.861	3.824.861	2.079.823	2.079.823
Tilgodehavender hos kreditinstitutter og centralbanker	1.024.293	1.024.293	1.869.280	1.869.280
Udlån og andre tilgodehavender til amortiseret kostpris	12.706.913	12.761.944	12.153.483	12.207.837
Obligationer til amortiseret kostpris	6.982.613	6.930.470	9.664.633	9.435.551
Finansielle aktiver i alt	24.538.680	24.541.568	25.767.219	25.592.491

Finansielle forpligtelser

Gæld til kreditinstitutter og centralbanker	1.058.136	1.058.136	1.950.771	1.950.771
Indlån og anden gæld	21.472.950	21.472.950	21.139.052	21.139.052
Udstedte obligationer til amortiseret kostpris	612.952	612.952	378.821	378.821
Efterstillede kapitalindskud	555.320	555.320	441.772	441.772
Finansielle forpligtelser i alt	23.699.358	23.699.358	23.910.416	23.910.416

Resultatopgørelse

		Sparekassen Sjælland-Fyn A/S (moderselskab)			
Note	Beløb i 1.000 kr.	1. halvår 2024	1. halvår 2023	2. kvrt. 2024	2. kvrt. 2023
4	Renteindtægter opgjort efter den effektive rentemetode	498.793	355.864	249.078	194.422
4	Andre renteindtægter	111.114	105.532	55.557	51.586
5	Renteudgifter	146.361	83.898	71.730	48.614
	Nettorenteindtægter	463.546	377.498	232.905	197.395
	Udbytte af aktier mv.	60.407	19.737	51.505	652
6	Gebyrer og provisionsindtægter	323.861	311.148	153.814	144.088
	Afgivne gebyrer og provisionsudgifter	9.028	7.847	4.746	4.064
	Nettorente- og gebyrindtægter	838.786	700.536	433.478	338.071
7	Kursreguleringer	21.650	41.173	-23.243	28.401
	Andre driftsindtægter	2.217	3.737	968	2.816
8	Udgifter til personale og administration	418.799	395.750	211.015	198.713
	Af- og nedskrivninger på immaterielle og materielle aktiver	26.932	24.038	14.156	12.284
	Andre driftsudgifter	8.215	7.917	3.731	3.638
9	Nedskrivninger på udlån mv.	4.668	5.863	-3.022	7.320
	Resultat af kapitalandele i associerede og tilknyttede virksomheder	11.040	26.947	3.310	17.389
	Periodens resultat før skat	415.079	338.824	188.633	164.723
	Skat	103.862	73.614	53.387	30.386
	Periodens resultat	311.217	265.210	135.246	134.337
	Periodens resultat pr. aktie				
	Periodens resultat pr. aktie (kr.)	17,1	14,2	7,4	7,1
	Periodens resultat pr. aktie, udvandet (kr.)	17,1	14,2	7,4	7,1
	Fordeles således:				
	Overført resultat (aktionærernes resultat)	289.277	244.747	124.362	122.859
	Rente hybrid kernekapital	21.940	20.463	10.884	11.478
	I alt	311.217	265.210	135.246	134.337

Totalindkomstopgørelse

		Sparekassen Sjælland-Fyn A/S (moderselskab)			
Note	Beløb i 1.000 kr.	1. halvår 2024	1. halvår 2023	2. kvrt. 2024	2. kvrt. 2023
	Periodens resultat	311.217	265.210	135.246	134.337
	Anden totalindkomst, som ikke kan reklassificeres til resultatopgørelsen				
	Skat relateret til dagsværdiregulering af ejendomme	2	2	1	1
	Anden totalindkomst, som kan reklassificeres til resultatopgørelsen				
	Værdiregulering af visse strategiske aktier	27.183	21.829	-824	9.060
	Værdiregulering obligationer til dagsværdi via anden totalindkomst	-4.451	-5.771	-3.933	-8.769
	Recirkulering ved ophør af indregning	-2.074	-629	-1.744	-313
	Dagsværdiregulering af finansielle instrumenter indgået til sikring af fremtidige betalingsstrømme ¹	116	-342	-73	-84
	Skat af anden totalindkomst	1.667	1.699	1.496	2.390
	Anden totalindkomst i alt	22.443	16.788	-5.077	2.285
	Totalindkomst i alt	333.660	281.998	130.169	136.622

¹ Dagsværdireguleringen vedrører fællesledet virksomhed.

Balance

Sparekassen Sjælland-Fyn A/S (moderselskab)

Note	Beløb i 1.000 kr.	30.06.2024	31.12.2023	30.06.2023
Aktiver				
	Kassebeholdning og anfordrings-tilgodehavender hos centralbanker	3.824.861	2.799.043	2.079.824
	Tilgodehavender hos kreditinstitutter og centralbanker	1.015.345	1.822.320	1.856.814
	Udlån og andre tilgodehavender til amortiseret kostpris	12.657.899	12.711.681	12.169.458
	Obligationer til dagsværdi	1.944.127	721.970	706.597
10	Obligationer til amortiseret kostpris	6.982.613	9.293.870	9.664.633
	Aktier m.v.	987.286	925.574	887.454
	Kapitalandele i associerede virksomheder	258.890	248.812	219.845
	Kapitalandele i tilknyttede virksomheder	937.683	592.172	578.069
	Aktiver tilknyttet puljeordninger	2.220.192	2.074.536	2.020.443
	Immaterielle aktiver	91.154	91.154	91.154
	Grunde og bygninger i alt	155.229	150.814	162.551
	<i>Investeringsjendomme</i>	0	0	0
	<i>Domicilejendomme</i>	155.229	150.814	162.551
	Øvrige materielle aktiver	25.809	26.573	25.806
	Aktuelle skatteaktiver	18.205	0	34.210
	Andre aktiver	251.574	280.997	244.631
	Periodeafgrænsningsposter	27.284	22.319	46.050
	Aktiver i alt	31.398.151	31.761.835	30.787.539

Sparekassen Sjælland-Fyn A/S (moderselskab)

Note	Beløb i 1.000 kr.	30.06.2024	31.12.2023	30.06.2023
Passiver				
Gæld				
	Gæld til kreditinstitutter og centralbanker	1.057.459	2.006.136	1.950.045
	Indlån og anden gæld	21.731.708	21.409.222	21.121.546
	Indlån i puljeordninger	2.220.192	2.074.536	2.020.443
	Udstedte obligationer til amortiseret kostpris	612.952	612.395	378.821
	Aktuelle skatteforpligtelser	0	20.052	0
	Andre passiver	558.312	564.790	519.144
	Periodeafgrænsningsposter	3.680	3.107	12.106
	Gæld i alt	26.184.303	26.690.238	26.002.105
Hensatte forpligtelser				
	Hensættelser til udskudt skat	18.078	15.815	39.457
	Hensættelser til tab på garantier m.v.	68.704	58.463	63.870
	Andre hensatte forpligtelser	15.601	14.310	17.600
	Hensatte forpligtelser i alt	102.383	88.588	120.927
	Efterstillede kapitalindskud	555.320	555.385	441.772
Egenkapital				
	Aktiekapital	169.801	173.750	173.750
	Opskrivningsshenlæggelser	1.424	1.422	1.420
	Bunden sparekassereserve, andre reserver	566.992	566.992	561.378
	Overført overskud	3.406.165	3.273.522	3.032.031
	Egenkapital ekskl. hybrid kernekapital i alt	4.144.382	4.015.686	3.768.579
	Hybrid kernekapital	411.763	411.938	454.157
	Egenkapital i alt	4.556.145	4.427.624	4.222.736
	Passiver i alt	31.398.151	31.761.835	30.787.539

Egenkapitalopgørelse

Sparekassen Sjælland-Fyn A/S (moderselskab)

Note	Beløb i 1.000 kr.	Aktiekapital	Opskrivnings- henlæggelser	Bunden sparekasse- reserve	Reserve for værdi- regulering af sikringsinstr. ¹	Foreslået udbytte m.v.	Overført overskud	Egenkapital ekskl. hybrid kernekapital i alt	Hybrid kerne- kapital	Egenkapital i alt
	Egenkapital pr. 1.1.2024	173.750	1.422	566.992	653	149.306	3.123.564	4.015.686	411.938	4.427.624
	Periodens resultat	0	0	0	0	0	289.277	289.277	21.940	311.217
	Anden totalindkomst, som ikke kan reklassificeres til resultatopgørelsen									
	Skat relateret til dagsværdiregulering af ejendomme	0	2	0	0	0	0	2	0	2
	Anden totalindkomst, som kan reklassificeres til resultatopgørelsen									
	Værdiregulering af visse strategiske aktier	0	0	0	0	0	27.183	27.183	0	27.183
	Værdiregulering af obligationer til dagsværdi via anden totalindkomst	0	0	0	0	0	-4.451	-4.451	0	-4.451
	Recirkulering ved ophør af indregning	0	0	0	0	0	-2.074	-2.074	0	-2.074
	Dagsværdiregulering af finansielle instrumenter indgået til sikring af fremtidige pengestrømme, periodens værdiregulering	0	0	0	116	0	0	116	0	116
	Skat af anden totalindkomst	0	0	0	-30	0	1.697	1.667	0	1.667
	Anden totalindkomst i alt	0	2	0	86	0	22.355	22.443	0	22.443
	Totalindkomst for regnskabsperioden	0	2	0	86	0	311.632	311.720	21.940	333.660
	Nedsættelse af selskabskapital	-3.949	0	0	0	0	3.949	0	0	0
	Køb af egne aktier	0	0	0	0	0	-42.114	-42.114	0	-42.114
	Salg af egne aktier	0	0	0	0	0	4.697	4.697	0	4.697
	Udbetalt udbytte m.v.	0	0	0	0	-149.306	3.699	-145.607	0	-145.607
	Udbetalt rente hybrid kernekapital	0	0	0	0	0	0	0	-22.115	-22.115
	Egenkapital pr. 30.06.2024	169.801	1.424	566.992	739	0	3.405.427	4.144.382	411.763	4.556.145

¹ Reserve for værdiregulering af sikringsinstrument vedrører fællesledet virksomhed.

Egenkapitalopgørelse

Sparekassen Sjælland-Fyn A/S (moderselskab)

Note	Beløb i 1.000 kr.	Aktiekapital	Opskrivnings- henlæggelser	Bunden sparekasse- reserve	Reserve for værdi- regulering af sikringsinstr. ¹	Foreslået udbytte m.v.	Overført overskud	Egenkapital ekskl. hybrid kernekapital i alt	Hybrid kerne- kapital	Egenkapital i alt
	Egenkapital pr. 1.1.2023	173.750	1.419	561.378	2.202	104.250	2.778.081	3.621.079	507.528	4.128.607
	Periodens resultat	0	0	0	0	0	244.747	244.747	20.463	265.210
	Anden totalindkomst, som ikke kan reklassificeres til resultatopgørelsen									
	Skat relateret til dagsværdiregulering af ejendomme	0	2	0	0	0	0	2	0	2
	Anden totalindkomst, som kan reklassificeres til resultatopgørelsen									
	Værdiregulering af visse strategiske aktier	0	0	0	0	0	21.829	21.829	0	21.829
	Værdiregulering af obligationer til dagsværdi via anden totalindkomst	0	0	0	0	0	-5.771	-5.771	0	-5.771
	Recirkulering ved ophør af indregning	0	0	0	0	0	-629	-629	0	-629
	Dagsværdiregulering af finansielle instrumenter indgået til sikring af fremtidige pengestrømme, periodens værdiregulering	0	0	0	-342	0	0	-342	0	-342
	Skat af anden totalindkomst	0	0	0	86	0	1.613	1.699	0	1.699
	Anden totalindkomst i alt	0	2	0	-256	0	17.042	16.788	0	16.788
	Totalindkomst for regnskabsperioden	0	2	0	-256	0	261.790	261.535	20.463	281.998
	Tilgang hybrid kernekapital	0	0	0	0	0	-1.725	-1.725	230.000	228.275
	Afgang hybrid kernekapital	0	0	0	0	0	0	0	-280.000	-280.000
	Køb af egne aktier	0	0	0	0	0	-12.789	-12.789	0	-12.789
	Salg af egne aktier	0	0	0	0	0	4.114	4.114	0	4.114
	Udbetalt udbytte m.v.	0	0	0	0	-104.250	614	-103.636	0	-103.636
	Udbetalt rente hybrid kernekapital	0	0	0	0	0	0	0	-23.835	-23.835
	Egenkapital pr. 30.06.2023	173.750	1.421	561.378	1.946	0	3.030.085	3.768.579	454.157	4.222.736

¹ Reserve for værdiregulering af sikringsinstrument vedrører fællesledet virksomhed.

Noter

Note	Beløb i mio. kr.	Sparekassen Sjælland-Fyn A/S (moderselskab)		
		1. halvår 2024	1. halvår 2023	Helår 2023
1 Hoved- og nøgletal				
Resultatopgørelsen i hovedposter				
Nettorenteindtægter	464	377	825	
Nettorente- og gebyrindtægter	839	701	1.435	
Kursreguleringer	22	41	104	
Udgifter til personale og administration	419	396	809	
Af- og nedskrivninger på aktiver	27	24	50	
Nedskrivninger på udlån m.v.	5	6	14	
Resultat af kapitalandele i associerede og tilknyttede virksomheder	11	27	52	
Skat	104	74	150	
Periodens resultat	311	265	558	
Balancen i hovedposter				
Udlån	12.658	12.169	12.712	
Fondsbeholdning	9.914	11.259	10.941	
Indlån inkl. indlån i puljer	23.952	23.142	23.484	
Aktiver i alt	31.398	30.788	31.762	
Efterstillede kapitalindskud	555	442	555	
Egenkapital	4.556	4.223	4.428	

	Sparekassen Sjælland-Fyn A/S (moderselskab)		
	1. halvår 2024	1. halvår 2023	Helår 2023
Nøgletal			
Kapitalprocent ¹	22,8	22,6	24,8
Kernekapitalprocent ¹	19,8	20,1	21,7
Egenkapitalforrentning før skat	9,2	8,1	16,6
Egenkapitalforrentning efter skat	6,9	6,4	13,1
Indtjening pr. omkostningskrone	1,91	1,78	1,80
Renterisiko ift. kernekapital efter fradrag	3,1	4,7	3,2
Valutaposition ift. kernekapital efter fradrag	1,0	1,0	4,8
Valutarisiko ift. kernekapital efter fradrag	0,0	0,0	0,0
Udlån plus nedskrivning herpå ift. indlån	55,0	54,9	56,4
Udlån ift. egenkapital	2,8	2,9	2,9
Periodens udlånsvækst	-0,4	4,6	9,2
Likviditet, LCR	571	385	512
Summen af store eksponeringer (<175%)	76,4	81,7	67,4
Periodens nedskrivningsprocent	0,0	0,0	0,1
Akkumuleret nedskrivningsprocent ²	3,3	3,3	3,3
Afkastningsgrad	1,0	0,9	1,8
Periodens resultat pr. aktie (kr.) ³	17,1	14,2	29,4
Indre værdi pr. aktie (kr.) ⁴	245,9	218,3	235,8
Udbytte pr. aktie (kr.)	0,0	0,0	8,0
Børskurs/periodens resultat pr. aktie (price/earning) ³	13,2	13,2	6,8
Børskurs/indre værdi pr. aktie (price/equity) ⁴	0,9	0,9	0,8
Børskurs ultimo perioden	225,0	187,4	199,8
Medarbejdere			
Det gennemsnitlige antal beskæftigede i perioden omregnet til heltidsbeskæftigede ⁵	545	551	555

¹ 30.06.2024 og 30.06.2023 er beregnet eksklusiv periodens resultat.

² Se note 9 for en specifikation af de samlede nedskrivninger og hensættelser.

³ Beregnet på grundlag af gennemsnitligt antal aktier over perioden.

⁴ Beregnet med udgangspunkt i antal aktier i omløb ultimo perioden.

⁵ Beskæftiget med pengeinstitutvirksomhed.

Noter

2 Anvendt regnskabspraksis

Sparekassens (moderselskabets) regnskab for 1. halvår 2024 er aflagt i overensstemmelse med bekendtgørelse om finansielle rapporter for kreditinstitutter og fondsmæglerselskaber m.v. samt yderligere danske oplysningskrav til delårsrapporter for børsnoterede finansielle virksomheder.

Der er ikke foretaget ændringer i forhold til den regnskabspraksis, der blev anvendt ved aflæggelse af årsregnskabet for 2023.

Sparekassens årsrapport for 2023, samt øvrige rapporter omkring kapitalbehov, redegørelse for samfundsansvar (CSR) m.v. kan findes på sparekassens hjemmeside: www.spks.dk/om/fakta/regnskab

3 Væsentlige regnskabsmæssige skøn, forudsætninger og usikkerheder

Målingen af visse aktiver og forpligtelser kræver ledelsesmæssige skøn over, hvorledes fremtidige begivenheder påvirker værdien af disse aktiver og forpligtelser. Skøn, der er væsentlige for regnskabsaflæggelsen, foretages blandt andet ved opgørelse af nedskrivninger på værdiforringede udlån samt hensatte forpligtelser. De anvendte skøn er baseret på forudsætninger, som ledelsen vurderer er forsvarlige, men som i sagens natur er usikre.

De væsentligste skøn, som ledelsen foretager ved anvendelsen af sparekassens regnskabspraksis, og de væsentligste skønsmæssige usikkerheder forbundet hermed, er de samme ved udarbejdelsen af årets delårsrapporter som ved udarbejdelsen af årsregnskabet for 2023.

Noter

Sparekassen Sjælland-Fyn A/S (moderselskab)			
Note	Beløb i 1.000 kr.	1. halvår 2024	1. halvår 2023
4 Renteindtægter			
Kreditinstitutter og centralbanker*		77.644	46.317
Udlån og andre tilgodehavender		421.149	309.470
Obligationer		94.723	89.282
Afledte finansielle instrumenter i alt		16.391	16.250
Heraf: - Rentekontrakter		16.276	16.284
- Valutakontrakter		115	-34
Øvrige renteindtægter		0	76
Renteindtægter i alt		609.907	461.396
* Heraf udgør reverseforretninger		27.586	20.770
5 Renteudgifter			
Kreditinstitutter og centralbanker*		26.534	18.777
Indlån og anden gæld		87.393	45.767
Udstedte obligationer		13.152	4.214
Efterstillede kapitalindskud		17.850	13.843
Øvrige renteudgifter		1.431	1.297
Renteudgifter i alt		146.360	83.898
* Heraf udgør repoforretninger		26.092	18.541
6 Gebyrer og provisionsindtægter			
Værdipapirhandel og depoter		32.834	30.182
Betalingsformidling		39.360	37.312
Lånesagsgebyrer		20.716	18.442
Garantiprovision		111.268	110.679
Forvaltningsaktiviteter		43.282	38.969
Øvrige gebyrer og provisioner		76.401	75.563
Gebyrer og provisionsindtægter i alt		323.861	311.148

Sparekassen Sjælland-Fyn A/S (moderselskab)			
Note	Beløb i 1.000 kr.	1. halvår 2024	1. halvår 2023
7 Kursreguleringer			
Obligationer		13.281	7.817
Aktier		-7.579	16.289
Investeringsejendomme		0	0
Valuta		9.551	9.239
Valuta, rente, aktie, råvare og andre kontrakter, samt afledte finansielle instrumenter		6.397	7.828
Aktiver tilknyttet puljeordninger		193.780	134.542
Indlån i puljeordninger		-193.780	-134.542
Kursreguleringer i alt		21.650	41.173
8 Udgifter til personale og administration			
Vederlag til bestyrelse og direktion			
Direktion og bestyrelse		10.420	10.074
I alt		10.420	10.074
Personaleudgifter			
Lønninger		197.959	191.675
Pensioner		21.899	21.293
Udgifter til social sikring		31.017	30.521
Personaleudgifter i alt		250.875	243.489
Øvrige administrationsomkostninger		157.504	142.186
Udgifter til personale og administration i alt		418.799	395.750

Noter

		Sparekassen Sjælland-Fyn A/S (moderselskab)	
Note	Beløb i 1.000 kr.	30.06.2024	30.06.2023
9	Nedskrivninger på udlån og andre tilgodehavender samt hensættelser til tab på garantier og uudnyttede kreditfaciliteter (nedskrivningskonto)		
	Stadie 1 nedskrivninger		
	Stadie 1 nedskrivninger primo	74.873	94.514
	Nye nedskrivninger (netto)	4.867	1.157
	Stadie 1 nedskrivninger ultimo	79.740	95.671
	- Heraf udgør tilgodehavender hos kreditinstitutter og centralbanker	491	135
	- Heraf udgør obligationer til amortiseret kostpris	157	218
	Stadie 2 nedskrivninger		
	Stadie 2 nedskrivninger primo	215.129	184.140
	Nye nedskrivninger (netto)	-29.552	2.048
	Stadie 2 nedskrivninger ultimo	185.577	186.188
	- Heraf udgør tilgodehavender hos kreditinstitutter og centralbanker	663	685
	Stadie 3 nedskrivninger		
	Stadie 3 nedskrivninger primo	250.015	253.297
	Nye nedskrivninger (netto)	25.368	16.453
	Andre bevægelser	8.470	8.525
	Tidligere nedskrevet, nu endeligt tabt	32.129	28.172
	Stadie 3 nedskrivninger ultimo	251.724	250.103

		Sparekassen Sjælland-Fyn A/S (moderselskab)	
Note	Beløb i 1.000 kr.	30.06.2024	30.06.2023
9	Nedskrivninger på udlån og andre tilgodehavender samt hensættelser til tab på garantier og uudnyttede kreditfaciliteter (nedskrivningskonto) (fortsat)		
	Hensættelser til tab på garantier og uudnyttede kredittilsagn		
	Hensættelser primo	72.773	91.502
	Nye hensættelser (netto)	14.461	-5.259
	Tidligere hensat, nu endeligt tabt	2.928	4.773
	Hensættelser ultimo	84.306	81.470
	I alt		
	Nedskrivnings- og hensættelsessaldo primo	612.790	623.453
	Nedskrivninger og hensættelser i perioden (netto)	15.144	14.399
	Andre bevægelser	8.470	8.525
	Endeligt tabt, tidligere nedskrevet/hensat	35.057	32.945
	Nedskrivnings- og hensættelsessaldo ultimo	601.347	613.432
	Nedskrivninger/hensættelser i perioden (netto)	15.144	14.399
	Tabt, ej tidligere nedskrevet/hensat	2.191	1.745
	Indgået på tidligere afskrevne fordringer	12.667	10.280
	Ført i resultatopgørelsen	4.668	5.863

Noter

Sparekassen Sjælland-Fyn A/S (moderselskab)

Note	Beløb i 1.000 kr.	30.06.2024	31.12.2023	30.06.2023
10 Obligationer til amortiseret kostpris				
Den regnskabsmæssige værdi af obligationer		6.982.613	9.293.870	9.664.633
Dagsværdi af obligationer		6.930.470	9.232.454	9.435.551
Dagsværdi af obligationer i forhold til regnskabsmæssig værdi		-52.143	-61.416	-229.082
11 Aktiver stillet som sikkerhed				
Obligationer deponeret hos Danmarks Nationalbank, clearingscentraler m.v.		1.173.370	1.189.615	1.190.124
Kontantindskud deponeret hos kreditinstitutter, CSA aftaler		448	3.807	3.807
Tabssramme over for Vækstfonden		265	261	258
Aktiver stillet som sikkerhed i alt		1.174.083	1.193.683	1.194.189
Ubelånte deponerede værdipapirer kan frigøres på anfordring.				
Aktiver solgt som led i repoforretninger				
Obligationer til dagsværdi		617.895	1.518.401	1.420.655
Dagsværdi repoforretninger		621.324	1.517.985	1.424.360
Nettoposition		3.429	-416	3.705

I forbindelse med repoforretninger har sparekassen stadig risikoen på værdipapirerne. Værdipapirerne forbliver i balancen, og det modtagne vederlag indregnes som gæld til kreditinstitutter.

Værdipapirer i repoforretninger behandles som aktiver stillet som sikkerhed for forpligtelser. Modparten har ret til at sælge eller genbelåne de modtagne værdipapirer.

Sparekassen Sjælland-Fyn A/S (moderselskab)

Note	Beløb i 1.000 kr.	30.06.2024	31.12.2023	30.06.2023
12 Kapitalforhold				
Egenkapital, ekskl. hybrid kernekapital		4.144.382	4.015.686	3.768.579
Ikke udnyttet handelsramme aktietilbagekøb		-87.804	-49.492	0
Ikke udnyttet handelsramme egne aktier		0	-3.736	-4.189
Udbytte m.v., foreslået		0	-149.306	0
Immaterielle aktiver		-91.154	-91.154	-91.154
Udskudt skat på immaterielle aktiver		23.700	23.700	23.700
Udskudt skatteaktiv, afhængig af fremtidig rentabilitet		0	0	-20.105
Fradrag kapitalinstrumenter		-543.406	-459.528	-477.466
Fradrag for nødlidende eksponeringer		-31.673	-16.068	-23.347
Tillæg overgangsordning IFRS 9		27.224	57.392	59.530
Andre tillæg/fradrag		-358.614	-21.171	-301.530
Egentlig kernekapital		3.082.655	3.306.323	2.934.018
Hybrid kernekapital		405.000	405.000	446.000
Kernekapital (inkl. hybrid kernekapital) efter primære fradrag		3.487.655	3.711.323	3.380.018
Supplerende kapital		555.320	555.385	441.772
Fradrag kapitalinstrumenter		-24.922	-23.709	-24.975
Kapitalgrundlag		4.018.053	4.242.999	3.796.815
Risikoeksponeringer				
Kreditrisiko		14.431.736	14.500.965	14.190.522
Markedsrisiko		693.007	321.334	321.266
Operationel risiko		2.531.814	2.297.626	2.297.626
Risikoeksponeringer i alt		17.656.557	17.119.925	16.809.414
Kapitalprocent		22,8	24,8	22,6
Kernekapitalprocent		19,8	21,7	20,1
Egentlig kernekapitalprocent		17,5	19,3	17,5
Kapitalgrundlag krav ifølge LFV § 124, stk. 2		1.412.525	1.369.594	1.344.753

Noter

Sparekassen Sjælland-Fyn A/S (moderselskab)

Note	Beløb i 1.000 kr.	30.06.2024	31.12.2023	30.06.2023
------	-------------------	------------	------------	------------

12 Kapitalforhold (fortsat)

Sparekassens kapitalgrundlag og kapitalprocenter opgjort inkl. overgangsordning og eksklusiv periodens resultat efter skat pr. 30.06.2024 og 30.06.2023.

Såfremt periodens resultat efter skat, reduceret med den i udbyttepolitikken anførte målsætning for udlodning, var indregnet i kapitalgrundlaget, ville kapitalprocent, kernekapitalprocent samt egentlig kernekapitalprocent være 1,6 %-point højere. (30.06.2023: kapitalprocent, kernekapitalprocent og egentlig kernekapitalprocent 1,5 %-point højere).

Kapitalposter opgjort ekskl. overgangsordning

Egentlig kernekapital	3.055.430	3.248.931	2.874.487
Kernekapital (inkl. hybrid kernekapital) efter primære fradrag	3.460.430	3.653.931	3.320.487
Kapitalgrundlag	3.990.828	4.185.607	3.737.285
Risikoeksponeringer i alt	17.634.026	17.096.538	16.765.279
Kapitalprocent	22,6	24,5	22,3
Kernekapitalprocent	19,6	21,4	19,8
Egentlig kernekapitalprocent	17,3	19,0	17,1

Sparekassens kapitalposter opgjort ekskl. overgangsordning og eksklusiv periodens resultat efter skat pr. 30.06.2024 og 30.06.2023.

Såfremt periodens resultat efter skat, reduceret med den i udbyttepolitikken anførte målsætning for udlodning, var indregnet i kapitalgrundlaget, ville kapitalprocent, kernekapitalprocent samt egentlig kernekapitalprocent være 1,7 %-point højere (30.06.2023: kapitalprocent, kernekapitalprocent og egentlig kernekapitalprocent 1,5 %-point højere).

Definitioner af officielle nøgletal m.v.

Afkastningsgrad

Beregnet som forholdet mellem årets resultat og aktiver i alt i procent.

Akkumuleret nedskrivningsprocent

Nedskrivninger på udlån og hensættelser på garantier m.v. i procent af udlån plus nedskrivninger på udlån plus garantier plus hensættelser på garantier m.v.

Børskurs / årets resultat pr. aktie (price/earning)

Børskurs / årets resultat pr. aktie.

Børskurs ift. indre værdi pr. aktie (price / equity)

Børskurs / indre værdi pr. aktie.

Egenkapitalforrentning efter skat

Resultat efter skat i procent af gennemsnitlig egenkapital. Gennemsnitlig egenkapital beregnes som et simpelt gennemsnit af primo og ultimo.

Egenkapitalforrentning før skat

Resultat før skat i procent af gennemsnitlig egenkapital. Gennemsnitlig egenkapital beregnes som et simpelt gennemsnit af primo og ultimo.

Egentlig kernekapitalprocent

Egentlig kernekapital / risikovægtede eksponeringer.

Indre værdi pr. aktie (kr.)

Egenkapital / aktiekapital eksklusiv egne aktier.

Indtjening pr. omkostningskrone

Årets indtægter divideret med årets udgifter inklusiv nedskrivninger på udlån og andre tilgodehavender m.v.

Kapitaloverdækning %-point

Kapitalgrundlag – kapitalbehov / risikovægtede eksponeringer *100

Kapitalprocent

Kapitalgrundlag i procent af samlet risikoeksponering.

Kernekapitalprocent

Kernekapital i procent af samlet risikoeksponering.

Likviditetspejlemærke

Likviditetspejlemærket angiver sparekassens evne til at klare et tre måneders likviditetsstress.

Likviditet LCR (Liquidity Coverage Ratio)

Beholdning af likvide aktiver i procent af netto outflow over 30 dage.

NEP-kapitalprocent

NEP-kapitalgrundlag i procent af samlet risikoeksponering.

NSFR (Net stable funding ratio) mio. kr.

Tilgængelig stabil finansiering / nødvendig stabil finansiering

Omkostningsprocent

Udgifter til personale og administration, af- og nedskrivninger og andre driftsudgifter / nettorente og gebyrindtægter tillagt andre driftsindtægter

Periodens nedskrivningsprocent

Årets nedskrivninger i procent af udlån plus nedskrivninger på udlån plus garantier plus hensættelser på garantier m.v.

Periodens resultat pr. aktie (kr.)

Aktionærernes resultat / gennemsnitlig antal aktier i omløb.

Periodens udlånsvækst

Udlånsvækst fra primo året til ultimo året i procent (eksklusiv reverseforretninger).

Rentenulstillede udlån ift. samlet udlån

Rentenulstillet udlån / samlet udlån

Renterisiko ift. kernekapital efter fradrag

Renterisiko i procent af kernekapital.

Summen af store eksponeringer (<175%)

Summen af de 20 største eksponeringer i procent af den egentlige kernekapital.

Udbytte pr. aktie (kr.)

Foreslået udbytte / aktiekapital.

Udlån ift. egenkapital

Udlån / egenkapital.

Udlån plus nedskrivninger herpå ift. indlån

Udlån plus nedskrivninger i procent af indlån.

Valutaposition ift. kernekapital efter fradrag

Valutaindikator 1 i procent af kernekapital.

Valutarisiko ift. kernekapital efter fradrag

Valutaindikator 2 i procent af kernekapital.

